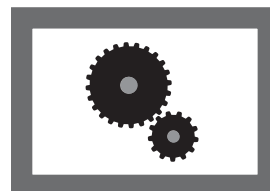


STATISTISCHE BERICHTE

E III
j/12

Bestellnummer:
3E302



Produzierendes Gewerbe, Handwerk

Ergebnisse der Jährlichen Erhebung im Ausbaugewerbe

Juni 2012
2. Vierteljahr 2012



SACHSEN-ANHALT

Statistisches Landesamt

Herausgabemonat: Februar 2013

Zu beziehen durch das

Statistische Landesamt Sachsen-Anhalt
Dezernat Öffentlichkeitsarbeit
Postfach 20 11 56
06012 Halle (Saale)

Preis: 2,50 EUR (zum gleichen Preis als PDF-Datei verfügbar - Bestellnummer: 6E302)

Inhaltliche Verantwortung:

Dezernat: Verarbeitendes Gewerbe, Handwerk, Baugewerbe, Bautätigkeit
Herr Streufert
Telefon: 0345 2318-303

Auskünfte erhalten Sie unter:

Telefon: 0345 2318-777
Telefon: 0345 2318-715
Telefon: 0345 2318-716

Telefax: 0345 2318-913
Internet: <http://www.statistik.sachsen-anhalt.de>
E-Mail: info@stala.mi.sachsen-anhalt.de

Vertrieb:

Telefon: 0345 2318-718
E-Mail: shop@stala.mi.sachsen-anhalt.de

Druck: Statistisches Landesamt Sachsen-Anhalt

© Statistisches Landesamt Sachsen-Anhalt, Halle (Saale), 2013

Auszugsweise Vervielfältigung und Verbreitung nur mit Quellenangabe gestattet.

Bibliothek und Besucherdienst (Merseburger Straße 2):

Montag bis Donnerstag: 9.00 Uhr bis 15.30 Uhr
Freitag: 9.00 Uhr bis 13.00 Uhr } möglichst nach Vereinbarung

Telefon: 0345 2318-714
E-Mail: bibliothek@stala.mi.sachsen-anhalt.de

Statistischer Bericht

Ergebnisse der
Jährlichen Erhebung
im Ausbaugewerbe

Juni 2012
2. Vierteljahr 2012

Land Sachsen-Anhalt

Inhaltsverzeichnis

	Seite
Vorbemerkungen	4
Grafiken	6
1. Betriebe und Tätige Personen am 30.06.2012 sowie Gesamtumsatz im 2. Vierteljahr 2012 und im Kalenderjahr 2011 nach Wirtschaftszweigen	8
2. Betriebe und Tätige Personen am 30.06.2012 sowie Gesamtumsatz im 2. Vierteljahr 2012 und im Kalenderjahr 2011 nach Betriebsgrößenklassen	8
3. Betriebe Ende Juni 2012 nach Wirtschaftszweigen und Betriebsgrößenklassen	9
4. Tätige Personen Ende Juni 2012 nach Wirtschaftszweigen und Betriebsgrößenklassen	9
5. Geleistete Arbeitsstunden im 2. Vierteljahr 2012 nach Wirtschaftszweigen und Betriebsgrößenklassen	10
6. Entgeltsumme im 2. Vierteljahr 2012 nach Wirtschaftszweigen und Betriebsgrößenklassen	10
7. Baugewerblicher Umsatz im 2. Vierteljahr 2012 nach Wirtschaftszweigen und Betriebsgrößenklassen	11
8. Baugewerblicher Umsatz im Kalenderjahr 2011 nach Wirtschaftszweigen und Betriebsgrößenklassen	11
9. Gesamtumsatz im 2. Vierteljahr 2012 nach Wirtschaftszweigen und Betriebsgrößenklassen	12
10. Gesamtumsatz im Kalenderjahr 2011 nach Wirtschaftszweigen und Betriebsgrößenklassen	12
11. Veränderungsraten zum Vorjahreszeitraum für ausgewählte Merkmale nach Wirtschaftszweigen	13
12. Ausgewählte Merkmale des Ausbaugewerbes nach Kreisen	14

Vorbemerkungen

Im Jahr 2008 wurde die Wirtschaftszweigklassifikation 2003 (WZ2003) durch die neue WZ 2008 ersetzt. Für die Bauberichterstattungen gilt die neue Klassifikation ab dem Berichtsjahr 2009. Die Zuordnung der Betriebe zu Wirtschaftszweigen ist Grundlage zahlreicher Wirtschaftsdaten und ermöglicht Vergleiche auch auf internationaler Ebene. Deshalb müssen diese Klassifikationen in gewissen zeitlichen Abständen den geänderten wirtschaftlichen und gesellschaftlichen Verhältnissen angepasst werden. In der WZ2008 hat sich die Gliederung des Baugewerbes deutlich geändert, außerdem sind die Bauträger dazugekommen. Der Begriff Ausbaugewerbe soll aber erhalten bleiben. Die Bauträger werden dem Ausbaugewerbe zugeordnet und, wenn möglich, separat ausgewiesen.

Das **Ausbaugewerbe und Bauträger** fasst verschiedene Wirtschaftszweige zusammen, die im Wesentlichen Einheiten enthalten, die überwiegend Ausbauarbeiten und entsprechende Reparatur- und Unterhaltungsarbeiten vornehmen. Es setzt sich aus den Zweigen

- 41.1 - Erschließ. v. Grundstücken, Bauträger
- 43.2 - Bauinstallation
- 43.3 - Sonstiger Ausbau zusammen.

Durch diese Abgrenzung der Bereiche bleibt das Ausbaugewerbe in seiner Gesamtheit vergleichbar (43.2 + 43.3).

Die jährliche Erhebung im Ausbaugewerbe wird im Juni eines jeden Jahres durchgeführt. Die Ergebnisse dienen der Beurteilung der Struktur des Ausbaugewerbes sowie der regionalen und sektoralen Strukturpolitik. Im Rahmen dieser Veröffentlichung werden die Ergebnisse in fachlicher Gliederung nach Wirtschaftszweigen (WZ2008) und Betriebsgrößenklassen sowie regionaler Gliederung bis auf Kreisebene dargestellt. Die jährliche Erhebung im Ausbaugewerbe und bei Bauträgern erfasst Betriebe von Unternehmen des Ausbaugewerbes und der Bauträger sowie des übrigen produzierenden

Gewerbes mit 10 tätigen Personen und mehr, Betriebe mit 10 tätigen Personen und mehr von Unternehmen außerhalb des produzierenden Gewerbes.

Es gelten folgende Definitionen:

Tätige Personen

Als Tätige Personen gelten alle im Betrieb tätigen Inhaber, Mitinhaber, Familienangehörige und Arbeitskräfte, die in einem Arbeitsverhältnis zum Betrieb stehen, jedoch keine Personen im Vorruhestand.

Entgelte

Es wird die Summe der lohnsteuerpflichtigen Bruttobezüge (Bar- und Sachbezüge) angegeben. Diese versteht sich ohne Arbeitgeberanteile, ohne Beiträge zu Sozialkassen des Baugewerbes, ohne Winterbauumlage, ohne Aufwendungen für betriebliche Alters-, Invaliditäts- und Hinterbliebenenversorgung, ohne Vorruhestandsgelder und ohne Kurzarbeitergeld. Den Entgelten sind auch die Bezüge von Gesellschaftern, Vorstandsmitgliedern und anderen leitenden Kräften zuzurechnen, soweit sie steuerlich als Einkünfte aus nichtselbständiger Arbeit anzusehen sind.

Geleistete Arbeitsstunden

Alle von Inhabern, Angestellten, Arbeitern und Auszubildenden auf Baustellen und Bauhöfen geleisteten (nicht die bezahlten) Arbeitsstunden ohne Stunden für Bürotätigkeit.

Umsatz (ohne Umsatzsteuer)

Als Umsatz gelten die dem Finanzamt für die Umsatzsteuer zu meldenden steuerbaren Beträge im Bundesgebiet einschließlich Nachunternehmertätigkeit und Vergabe von Teilleistungen an Nachunternehmer. Dazu zählen auch Anzahlungen für Teilleistungen oder Vorauszahlungen vor Ausführung der entsprechenden Lieferung oder Leistungen. Der Gesamtumsatz enthält außer dem baugewerblichen Umsatz die Handels- und sonstigen Umsätze.

Zeichenerklärung

- 0 = weniger als die Hälfte von 1 in der letzten besetzten Stelle, jedoch mehr als nichts
- = nichts vorhanden
- . = Zahlenwert unbekannt oder geheimzuhalten

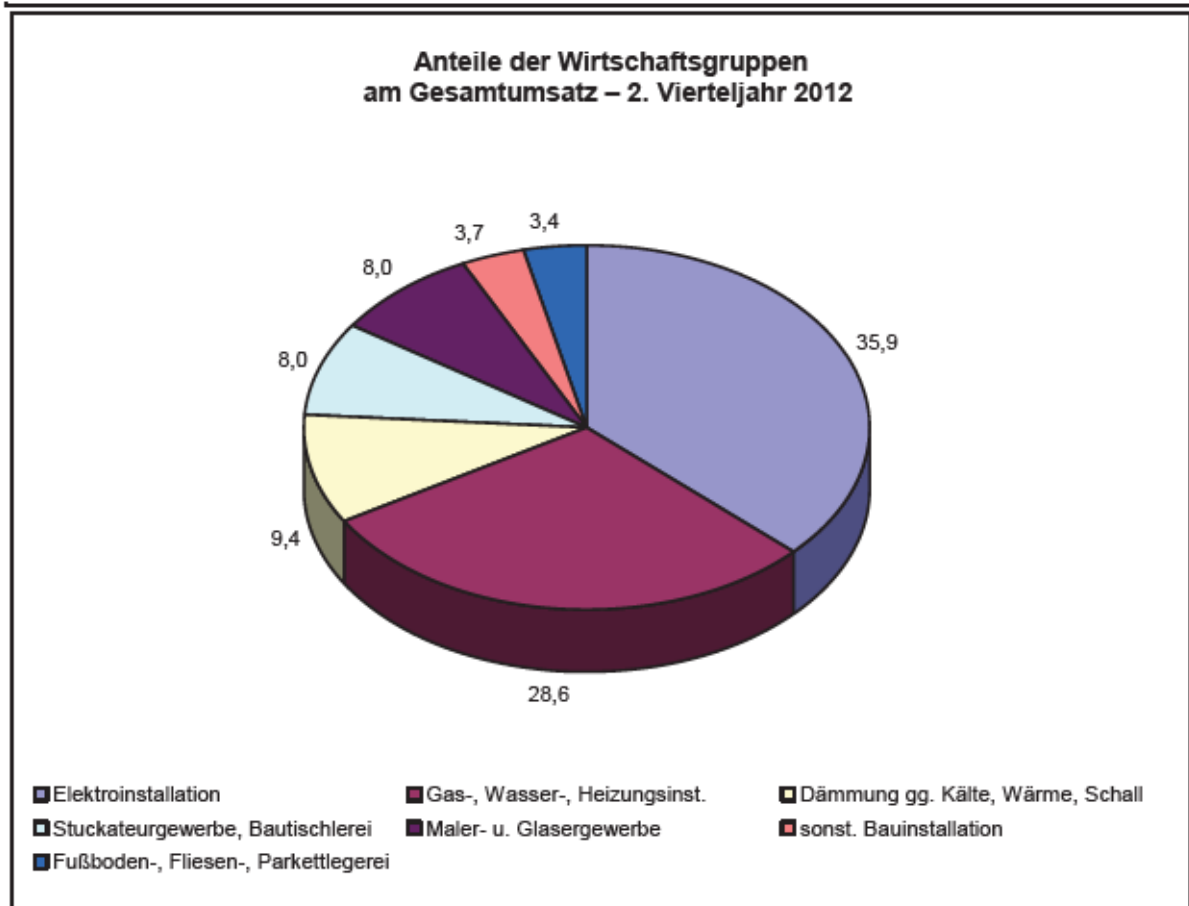
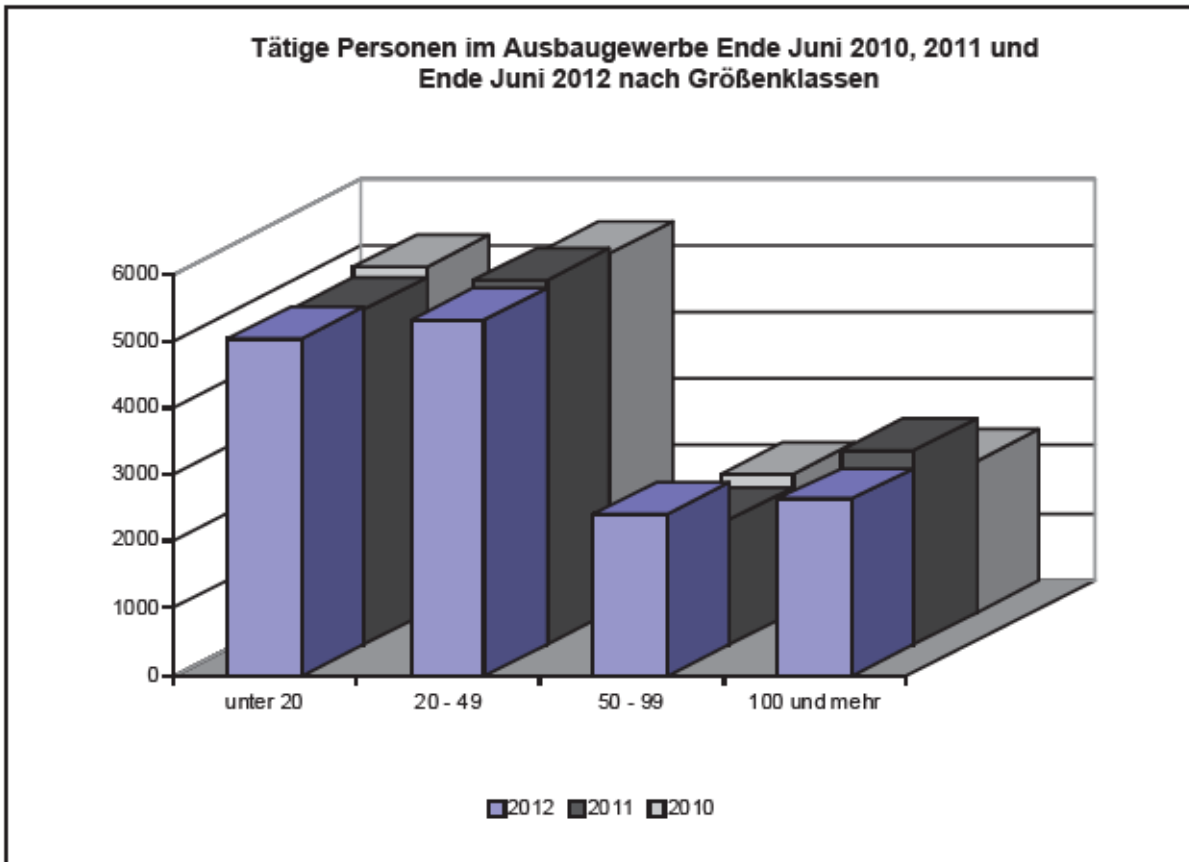
Abkürzungen

- a.n.g. = anderweitig nicht genannte
- o.a.S. = ohne ausgeprägten Schwerpunkt

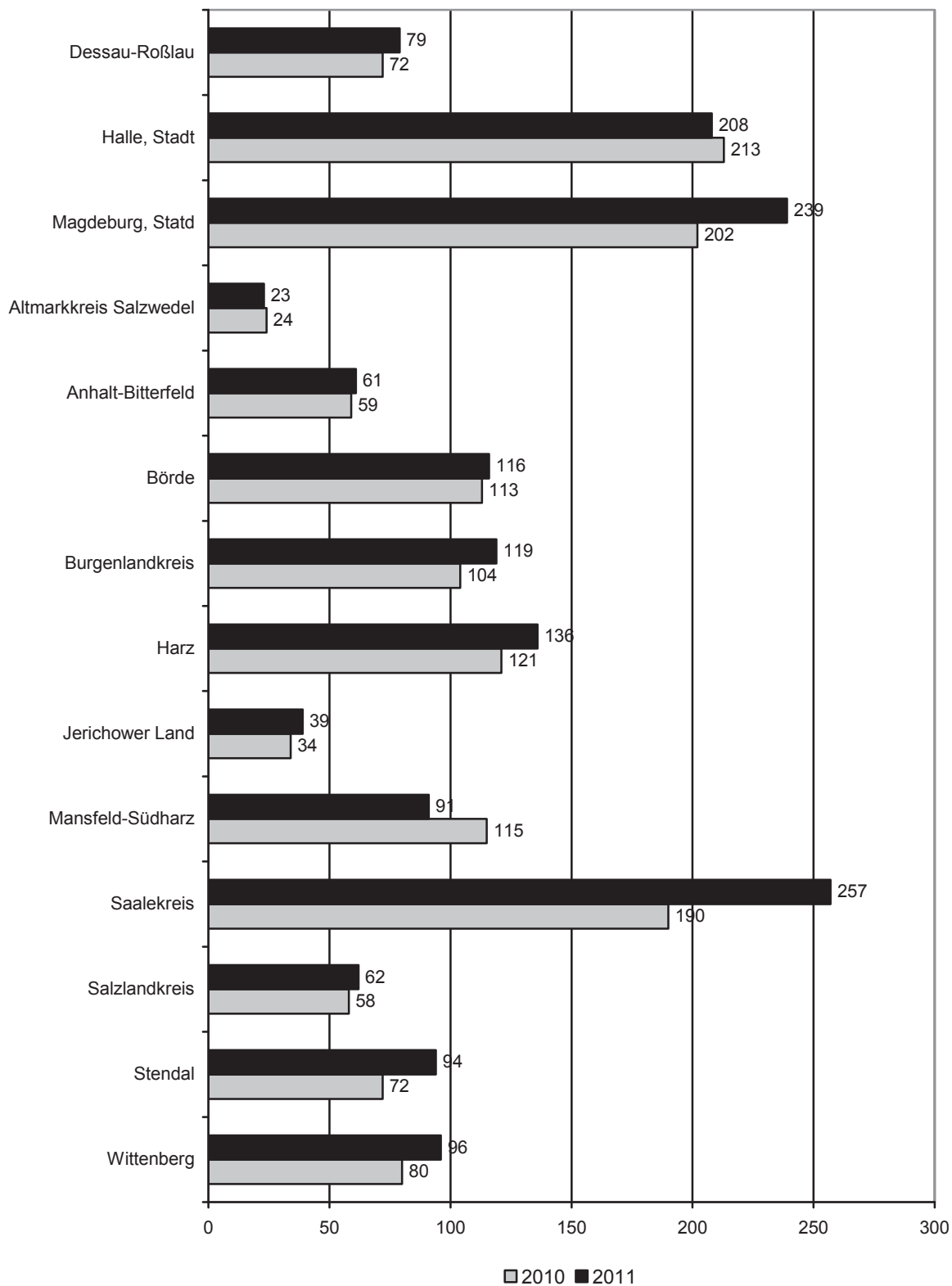
Anmerkung:

Aus Datenschutzgründen (geringe Fallzahl von Bauträgern in Sachsen-Anhalt, die die Voraussetzungen zur Berichterstattung erfüllen) können keine Zahlen zu diesem Wirtschaftsbereich veröffentlicht werden.

Abweichungen in den Summen erklären sich aus dem Runden der Einzelwerte.



Gesamtumsatz im Ausbaugewerbe im Jahr 2010 sowie im Jahr 2011 nach Kreisen in Mill. Euro



1. Betriebe und Tätige Personen am 30.06.2012 sowie Gesamtumsatz im 2. Vierteljahr 2012 und im Kalenderjahr 2011 nach Wirtschaftszweigen

Wirtschaftszweig	Betriebe	Tätige Personen	Gesamtumsatz	
	am 30.06.2012		im 2. Vierteljahr 2012	im Kalenderjahr 2011
	Anzahl		1 000 EUR	
Elektroinstallation	185	5 042	137 565	550 061
Klempnerei, Gas- und Wasser-, Heizungs- und Lüftungsinstallation	171	4 080	109 530	468 532
Dämmung gegen Kälte, Wärme, Schall, Erschütterung	43	1 649	36 122	177 345
Sonstige Bauinstallation	27	716	14 304	78 903
Stukkateurgewerbe, Gipserei und Verputzerei	11	206	6 493	22 092
Bautischlerei	54	985	24 134	91 630
Fußboden-, Fliesen- und Plattenlegerei, Tapeziererei, Raumausstattung	37	658	12 897	54 684
Maler- und Lackierergewerbe	75	1 702	27 726	118 260
Glasergerwerbe	4	93	3 009	10 521
Ausbaugewerbe a.n.g.	10	240	11 274	48 274
Ausbaugewerbe insgesamt	617	15 371	383 054	1 620 303

2. Betriebe und Tätige Personen am 30.06.2012 sowie Gesamtumsatz im 2. Vierteljahr 2012 und im Kalenderjahr 2011 nach Betriebsgrößenklassen

Betriebsgrößenklasse	Betriebe	Tätige Personen	Gesamtumsatz	
	am 30.06.2012		im 2. Vierteljahr 2012	im Kalenderjahr 2011
	Anzahl		1 000 EUR	
Betriebe mit ... tätigen Personen				
unter 20	378	5 049	107 028	450 762
20 - 49	188	5 299	130 768	553 824
50 - 99	37	2 398	63 666	243 388
100 und mehr	14	2 625	81 591	372 329
Ausbaugewerbe insgesamt	617	15 371	383 054	1 620 303

3. Betriebe Ende Juni 2012 nach Wirtschaftszweigen und Betriebsgrößenklassen

Wirtschaftszweig	Betriebe			
	zusammen	Betriebsgrößenklasse ... tätige Personen		
		unter 20	20 - 49	50 und mehr
Anzahl				
Elektroinstallation	185	106	56	23
Klempnerei, Gas- und Wasser-, Heizungs- und Lüftungsinstallation	171	103	58	10
Dämmung gegen Kälte, Wärme, Schall, Erschütterung	43	24	13	6
Sonstige Bauinstallation	27	18	6	3
Stukkateurgewerbe, Gipserei und Verputzerei	11	7	4	-
Bautischlerei	54	39	13	2
Fußboden-, Fliesen- und Plattenlegerei, Tapeziererei, Raumausstattung	37	25	12	-
Maler- und Lackierergewerbe	75	45	24	6
Glasergerbe	4	3	1	-
Ausbaugewerbe a.n.g.	10	8	1	1
Ausbaugewerbe insgesamt	617	378	188	51

4. Tätige Personen Ende Juni 2012 nach Wirtschaftszweigen und Betriebsgrößenklassen

Wirtschaftszweig	Tätige Personen			
	zusammen	Betriebsgrößenklasse ... tätige Personen		
		unter 20	20 - 49	50 und mehr
Anzahl				
Elektroinstallation	5 042	1 416	1 533	2 093
Klempnerei, Gas- und Wasser-, Heizungs- und Lüftungsinstallation	4 080	1 376	1 667	1 037
Dämmung gegen Kälte, Wärme, Schall, Erschütterung	1 649	318	351	980
Sonstige Bauinstallation	716	246	190	280
Stukkateurgewerbe, Gipserei und Verputzerei	206	106	100	-
Bautischlerei	985	501	.	.
Fußboden-, Fliesen- und Plattenlegerei, Tapeziererei, Raumausstattung	658	326	332	-
Maler- und Lackierergewerbe	1 702	603	687	412
Glasergerbe	93	.	.	-
Ausbaugewerbe a.n.g.	240	.	.	.
Ausbaugewerbe insgesamt	15 371	5 049	5 299	5 023

5. Geleistete Arbeitsstunden im 2. Vierteljahr 2012 nach Wirtschaftszweigen und Betriebsgrößenklassen

Wirtschaftszweig	Geleistete Arbeitsstunden			
	zusammen	Betriebsgrößenklasse ... tätige Personen		
		unter 20	20 - 49	50 und mehr
1 000				
Elektroinstallation	1 750	486	535	728
Klempnerei, Gas- und Wasser-, Heizungs- und Lüftungsinstallation	1 349	472	548	330
Dämmung gegen Kälte, Wärme, Schall, Erschütterung	634	113	110	410
Sonstige Bauinstallation	234	88	63	82
Stukkateurgewerbe, Gipserei und Verputzerei	63	33	30	-
Bautischlerei	373	195	.	.
Fußboden-, Fliesen- und Plattenlegerei, Tapeziererei, Raumausstattung	211	112	99	-
Maler- und Lackierergewerbe	595	203	247	144
Glasergerbe	30	.	.	-
Ausbaugewerbe a.n.g.	104	.	.	.
Ausbaugewerbe insgesamt	5 343	1 760	1 781	1 802

6. Entgeltsumme im 2. Vierteljahr 2012 nach Wirtschaftszweigen und Betriebsgrößenklassen

Wirtschaftszweig	Entgeltsumme			
	zusammen	Betriebsgrößenklasse ... tätige Personen		
		unter 20	20 - 49	50 und mehr
1 000 EUR				
Elektroinstallation	28 953	7 374	8 630	12 949
Klempnerei, Gas- und Wasser-, Heizungs- und Lüftungsinstallation	23 416	7 025	9 096	7 295
Dämmung gegen Kälte, Wärme, Schall, Erschütterung	12 960	1 939	2 189	8 833
Sonstige Bauinstallation	6 085	1 691	1 597	2 797
Stukkateurgewerbe, Gipserei und Verputzerei	1 086	594	492	-
Bautischlerei	4 888	2 260	.	.
Fußboden-, Fliesen- und Plattenlegerei, Tapeziererei, Raumausstattung	3 658	1 701	1 957	-
Maler- und Lackierergewerbe	9 507	3 124	3 745	2 637
Glasergerbe	593	.	.	-
Ausbaugewerbe a.n.g.	1 785	.	.	.
Ausbaugewerbe insgesamt	92 931	26 441	30 310	36 179

7. Baugewerblicher Umsatz im 2. Vierteljahr 2012 nach Wirtschaftszweigen und Betriebsgrößenklassen

Wirtschaftszweig	Baugewerblicher Umsatz			
	zusammen	Betriebsgrößenklasse ... tätige Personen		
		unter 20	20 - 49	50 und mehr
1 000 EUR				
Elektroinstallation	134 576	27 192	37 117	70 267
Klempnerei, Gas- und Wasser-, Heizungs- und Lüftungsinstallation	108 588	32 630	44 680	31 278
Dämmung gegen Kälte, Wärme, Schall, Erschütterung	35 820	7 409	7 515	20 897
Sonstige Bauinstallation	14 162	6 225	4 568	3 370
Stukkateurgewerbe, Gipserei und Verputzerei	6 488	2 348	4 140	-
Bautischlerei	23 930	10 719	.	.
Fußboden-, Fliesen- und Plattenlegerei, Tapeziererei, Raumausstattung	12 586	6 867	5 719	-
Maler- und Lackierergewerbe	27 206	9 047	10 278	7 882
Glasergerbe	3 007	.	.	-
Ausbaugewerbe a.n.g.	11 274	.	.	.
Ausbaugewerbe insgesamt	377 638	105 069	129 203	143 366

8. Baugewerblicher Umsatz im Kalenderjahr 2011 nach Wirtschaftszweigen und Betriebsgrößenklassen

Wirtschaftszweig	Baugewerblicher Umsatz			
	zusammen	Betriebsgrößenklasse ... tätige Personen		
		unter 20	20 - 49	50 und mehr
1 000 EUR				
Elektroinstallation	538 622	117 133	160 394	261 096
Klempnerei, Gas- und Wasser-, Heizungs- und Lüftungsinstallation	465 021	135 726	183 872	145 422
Dämmung gegen Kälte, Wärme, Schall, Erschütterung	176 322	40 721	35 423	100 179
Sonstige Bauinstallation	78 333	25 414	24 444	28 474
Stukkateurgewerbe, Gipserei und Verputzerei	22 047	8 966	13 081	-
Bautischlerei	90 755	38 907	.	.
Fußboden-, Fliesen- und Plattenlegerei, Tapeziererei, Raumausstattung	53 418	27 332	26 087	-
Maler- und Lackierergewerbe	116 392	36 290	47 740	32 362
Glasergerbe	10 515	.	.	-
Ausbaugewerbe a.n.g.	48 272	.	.	.
Ausbaugewerbe insgesamt	1 599 697	443 032	546 980	609 685

9. Gesamtumsatz im 2. Vierteljahr 2012 nach Wirtschaftszweigen und Betriebsgrößenklassen

Wirtschaftszweig	Gesamtumsatz			
	zusammen	Betriebsgrößenklasse ... tätige Personen		
		unter 20	20 - 49	50 und mehr
1 000 EUR				
Elektroinstallation	137 565	27 627	38 113	71 825
Klempnerei, Gas- und Wasser-, Heizungs- und Lüftungsinstallation	109 530	32 940	45 034	31 558
Dämmung gegen Kälte, Wärme, Schall, Erschütterung	36 122	7 646	7 580	20 897
Sonstige Bauinstallation	14 304	6 354	4 580	3 370
Stukkateurgewerbe, Gipserei und Verputzerei	6 493	2 349	4 144	-
Bautischlerei	24 134	10 875	.	.
Fußboden-, Fliesen- und Plattenlegerei, Tapeziererei, Raumausstattung	12 897	7 122	5 775	-
Maler- und Lackierergewerbe	27 726	9 481	10 350	7 894
Glasergerbe	3 009	.	.	-
Ausbaugewerbe a.n.g.	11 274	.	.	.
Ausbaugewerbe insgesamt	383 054	107 028	130 768	145 257

10. Gesamtumsatz im Kalenderjahr 2011 nach Wirtschaftszweigen und Betriebsgrößenklassen

Wirtschaftszweig	Gesamtumsatz			
	zusammen	Betriebsgrößenklasse ... tätige Personen		
		unter 20	20 - 49	50 und mehr
1 000 EUR				
Elektroinstallation	550 061	119 209	164 630	266 222
Klempnerei, Gas- und Wasser-, Heizungs- und Lüftungsinstallation	468 532	136 988	185 412	146 133
Dämmung gegen Kälte, Wärme, Schall, Erschütterung	177 345	41 329	35 837	100 179
Sonstige Bauinstallation	78 903	25 919	24 510	28 474
Stukkateurgewerbe, Gipserei und Verputzerei	22 092	8 970	13 122	-
Bautischlerei	91 630	39 602	.	.
Fußboden-, Fliesen- und Plattenlegerei, Tapeziererei, Raumausstattung	54 684	28 413	26 272	-
Maler- und Lackierergewerbe	118 260	37 780	48 084	32 396
Glasergerbe	10 521	.	.	-
Ausbaugewerbe a.n.g.	48 274	.	.	.
Ausbaugewerbe insgesamt	1 620 303	450 762	553 824	615 717

11. Veränderungsdaten zum Vorjahreszeitraum für ausgewählte Merkmale nach Wirtschaftszweigen

Wirtschaftszweig	Betriebe	Tätige Personen	Gesamtumsatz	
	Veränderung 30.06.2012 zum 30.06.2011		Veränderung 2.Vierteljahr 2012 zu 2011	Veränderung Jahr 2011 zu 2010
	in %			
Elektroinstallation	- 1,6	- 1,3	3,7	8,6
Klempnerei, Gas- und Wasser-, Heizungs- und Lüftungsinstallation	1,8	3,1	- 0,4	5,3
Dämmung gegen Kälte, Wärme, Schall, Erschütterung	- 6,5	- 4,9	- 27,6	37,0
Sonstige Bauinstallation	8,0	11,0	- 6,8	33,1
Stukkateurgewerbe, Gipserei und Verputzerei	- 21,4	- 14,5	3,1	6,4
Bautischlerei	- 6,9	- 2,8	1,7	8,0
Fußboden-, Fliesen- und Plattenlegerei, Tapeziererei, Raumausstattung	15,6	23,2	3,7	15,3
Maler- und Lackierergewerbe	5,6	1,3	- 9,9	6,3
Glasergewerbe	-	6,9	27,8	7,1
Ausbaugewerbe a.n.g.	42,9	17,6	30,2	8,7
Ausbaugewerbe insgesamt	0,7	1,1	- 2,3	11,1

12. Ausgewählte Merkmale des Ausbaugewerbes nach Kreisen

Kreisfreie Stadt Landkreis	Betriebe	Tätige Personen	Geleistete Arbeits- stunden	Entgeltsumme	Gesamtumsatz	
	am 30. Juni 2012		im 2. Vierteljahr 2012			im Jahr 2011
	Anzahl		1 000	1 000 EUR		
Dessau-Roßlau, Stadt	25	788	268	4 987	19 617	79 275
Halle(Saale), Stadt	54	1 808	556	12 596	54 640	208 314
Magdeburg, Stadt	74	1 781	621	11 246	52 663	239 203
Altmarkkreis Salzwedel	15	227	79	1 089	6 103	22 864
Anhalt-Bitterfeld	37	724	263	3 879	15 343	61 408
Börde	60	1 278	425	7 140	28 294	115 761
Burgenlandkreis	46	1 068	359	6 326	24 219	119 480
Harz	70	1 633	531	8 396	30 341	135 848
Jerichower Land	18	344	123	2 194	7 757	38 995
Mansfeld-Südharz	41	838	314	4 441	25 137	91 113
Saalekreis	62	2 406	947	16 940	58 262	256 530
Salzlandkreis	43	792	281	4 364	14 481	61 550
Stendal	36	896	305	4 973	23 158	94 262
Wittenberg	36	788	272	4 362	23 039	95 700
Sachsen-Anhalt	617	15 371	5 344	92 931	383 054	1 620 303

Veröffentlichungen ¹⁾ im Statistischen Landesamt Sachsen-Anhalt

Im Monat Januar 2013 erschienen:

Bestell-Nr.	Kennziffer/ Periodizität	Titel	Preis (in EUR)
1 Z 0 03	Z	Statistisches Monatsheft 1/13	5,50
2 V 0 00	V	Veröffentlichungen der amtlichen Statistik - 2013 -	-
2 V 0 01 ²⁾	V	Amtliches Verzeichnis der Landesbehörden - Stand: 01.12.2012 -	5,50
3 A 3 01	A III - j/11	Wanderungen und Wanderungsströme - Jahr 2011 -	7,50
3 A 6 01	A VI - vj-4/11	Sozialversicherungspflichtig Beschäftigte - Stand: 31.12.2011 -	6,00
3 A 6 02	A VI - j/11	Sozialversicherungspflichtig Beschäftigte - 31.12.2008 bis 31.12.2011 -	8,00
3 B 1 02	B I - j/11	Allgemeinbildende Schulen - Schuljahr 2011/12 - Schuljahresendstatistik	6,00
3 C 3 05	C III - m-9/12	Schlachtungen und Geflügel - September 2012 -	1,50
3 C 6 01	C VI - j/11	Erzeugung in Aquakulturbetrieben - Stand: 31.12.2011 - Endgültige Ergebnisse	1,50
3 E 1 02	E I - m-8/12	Beschäftigte, Umsatz im Verarbeitenden Gewerbe sowie im Bergbau und der Gewinnung von Steinen und Erden - August 2012 - Vorläufige Ergebnisse Betriebe mit 50 und mehr tätigen Personen	5,00
3 E 1 02	E I - m-9/12	Beschäftigte, Umsatz im Verarbeitenden Gewerbe sowie im Bergbau und der Gewinnung von Steinen und Erden - September 2012 - Vorläufige Ergebnisse Betriebe mit 50 und mehr tätigen Personen	5,00
3 E 1 08	E I - m-7/12	Auftragseingangindex und Umsatzindex im Verarbeitenden Gewerbe Juli 2012 - Vorläufige Ergebnisse -	5,50
3 E 1 08	E I - m-8/12	Auftragseingangindex und Umsatzindex im Verarbeitenden Gewerbe August 2012 - Vorläufige Ergebnisse -	5,50
3 E 2 01	E II - m-8/12	Umsatz, Tätige Personen, Auftragseingang und Auftragsbestand im Baugewerbe August 2012	2,50
3 E 2 01	E II, E III - m-9/12	Umsatz, Tätige Personen, Auftragseingang und Auftragsbestand im Baugewerbe September 2012	2,50
3 E 2 01	E II - m-10/12	Umsatz, Tätige Personen, Auftragseingang und Auftragsbestand im Baugewerbe Oktober 2012	2,50
3 E 4 01	E IV - j/11	Energie- und Wasserversorgung - Jahr 2011 -	4,50
3 G 4 01	G IV - m-6/12	Gäste und Übernachtungen im Reiseverkehr, Beherbergungskapazität Juni 2012, Januar bis Juni 2012- Vorläufige Ergebnisse -	6,00
3 G 4 01	G IV - m-7/12	Gäste und Übernachtungen im Reiseverkehr, Beherbergungskapazität Juli 2012, Januar bis Juli 2012 - Vorläufige Ergebnisse -	6,00
3 G 4 01	G IV - m-8/12	Gäste und Übernachtungen im Reiseverkehr, Beherbergungskapazität August 2012, Januar bis August 2012 - Vorläufige Ergebnisse -	6,00
3 H 1 01	H I - m-8/12	Straßenverkehrsunfälle - August 2012 - Vorläufige Ergebnisse	6,00
3 H 1 01	H I - m-9/12	Straßenverkehrsunfälle - September 2012 - Vorläufige Ergebnisse	6,00
3 H 1 05	H I - vj-3/12	Fahrgäste und Beförderungsleistungen im Schienennahverkehr und im gewerblichen Omnibusverkehr - III. Quartal 2012 -	1,50
3 H 2 01	H II - m-7/11	Binnenschifffahrt - Juli 2012 -	4,00
3 K 5 01	K V - j/11	Jugendhilfe - Jahr 2011 -	7,50
3 K 5 04	K V - j/12	Tageseinrichtungen für Kinder und geförderte Kindertagespflege Stichtag: 01.03.2012	4,50
3 K 7 01	K VII - j/11	Wohngeld - Jahr 2011 -	2,50
3 L 3 02	L III - j/11	Personal im öffentlichen Dienst - Stand: 30.06.2011 -	4,50
3 Q 1 05	Q I - 3j/10	Nichtöffentliche Wasserversorgung und Abwasserentsorgung - 2010 -	11,00
3 Q 4 01	Q IV - j/11	Bestimmte klimawirksame Stoffe - Jahr 2011 -	3,00

1) Veröffentlichung als PDF-Datei kostenfrei erhältlich - bei Bestellung bitte die erste Stelle der Bestellnummer durch eine „6“ ersetzen
 2) Veröffentlichung nicht als PDF-Datei erhältlich.