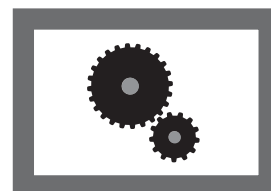


STATISTISCHE BERICHTE

E II, E III
m-9/11

Bestellnummer:
3E201



Produzierendes Gewerbe, Handwerk

Umsatz, Tätige Personen, Auftragseingang und Auftragsbestand im Baugewerbe

September 2011



SACHSEN-ANHALT

Statistisches Landesamt

Herausgabemonat: Januar 2012

Zu beziehen durch das

Statistische Landesamt Sachsen-Anhalt
Dezernat Öffentlichkeitsarbeit
Postfach 20 11 56
06012 Halle (Saale)

Preis: 2,50 EUR (kostenfrei als PDF-Datei verfügbar - Bestellnummer: 6E201)

Inhaltliche Verantwortung:

Dezernat: Baugewerbe, Bautätigkeit, Handwerk
Herr Streufert
Telefon: (0345) 2318-303

Auskünfte erhalten Sie unter:

Telefon: (0345) 2318-777
Telefon: (0345) 2318-715
Telefon: (0345) 2318-716

Telefax: (0345) 2318-913
Internet: <http://www.statistik.sachsen-anhalt.de>
E-Mail: info@stala.mi.sachsen-anhalt.de

Vertrieb:

Telefon: (0345) 2318-718
E-Mail: shop@stala.mi.sachsen-anhalt.de

Druck: Statistisches Landesamt Sachsen-Anhalt

© Statistisches Landesamt Sachsen-Anhalt, Halle (Saale), 2012

Auszugsweise Vervielfältigung und Verbreitung mit Quellenangabe gestattet.

Bibliothek und Besucherdienst (Merseburger Straße 2):

Montag bis Donnerstag: 9.00 Uhr bis 15.30 Uhr
Freitag: 9.00 Uhr bis 13.00 Uhr } möglichst nach Vereinbarung

Telefon: (0345) 2318-714
E-Mail: bibliothek@stala.mi.sachsen-anhalt.de

Statistischer Bericht

Umsatz, Tätige Personen, Auftragseingang
und Auftragsbestand im Baugewerbe

September 2011

Land Sachsen-Anhalt

Inhaltsverzeichnis

	Seite
Vorbemerkungen	3
Grafiken	5
1. Bauhauptgewerbe	6
1.1 Tätige Personen, Entgeltsumme, geleistete Arbeitsstunden sowie baugewerblicher Umsatz (hochgerechnete Ergebnisse für alle Betriebe)	6
1.2 Betriebe, Tätige Personen, Entgeltsumme, geleistete Arbeitsstunden sowie baugewerblicher Umsatz (Betriebe mit 20 Beschäftigten und mehr)	7
1.3 Betriebe, Tätige Personen, Entgeltsumme, geleistete Arbeitsstunden sowie Umsatz nach Wirtschaftszweigen im Berichtszeitraum Januar bis September 2011	8
1.4 Betriebe, Tätige Personen, Entgeltsumme, geleistete Arbeitsstunden sowie baugewerblicher Umsatz nach Kreisen im Monat September 2011	9
1.5 Wertindex der Auftragseingänge (Jahr 2005 = 100)	10
1.6 Wertindex des Auftragsbestandes (Jahr 2005 = 100)	10
1.7 Wertindex der Auftragseingänge (Jahr 2005 = 100) - Fortschreibung -	11
2. Ausbaugewerbe und Bauträger	12
2.1 Betriebe, Tätige Personen, geleistete Arbeitsstunden, Entgeltsumme sowie Gesamtumsatz nach Wirtschaftszweigen	12
2.2 Betriebe, Tätige Personen, geleistete Arbeitsstunden, Entgeltsumme sowie Gesamtumsatz nach Kreisen – III. Quartal 2011	13

Vorbemerkungen

Im Monatsbericht für Betriebe im Bauhauptgewerbe (einschließlich Baunebengewerbe) bzw. im Vierteljahresbericht für Betriebe im Ausbaugewerbe (einschließlich Bauträger) werden die Ergebnisse der Betriebe im Bauhauptgewerbe erfasst. Es werden die Betriebe von Unternehmen des Baugewerbes mit im Allgemeinen 20 und mehr tätigen Personen, Betriebe anderer Wirtschaftsbereiche mit 20 und mehr tätigen Personen sowie alle Arbeitsgemeinschaften des Baugewerbes (Argen) unabhängig von der Beschäftigtenzahl einbezogen.

Im Jahr 2008 wurde die Wirtschaftszweigklassifikation 2003 (WZ2003) durch die neue WZ 2008 ersetzt. Für die Bauberichterstattungen gilt die neue Klassifikation ab dem Berichtsjahr 2009. Die Zuordnung der Betriebe zu Wirtschaftszweigen ist Grundlage zahlreicher Wirtschaftsdaten und ermöglicht Vergleiche auch auf internationaler Ebene. Deshalb müssen diese Klassifikationen in gewissen zeitlichen Abständen den geänderten wirtschaftlichen und gesellschaftlichen Verhältnissen angepasst werden. In der WZ2008 hat sich die Gliederung des Baugewerbes deutlich geändert, außerdem sind die Bauträger dazugekommen. Die Begriffe Bauhauptgewerbe und Ausbaugewerbe sollen aber erhalten bleiben. Die Bauträger werden dem Ausbaugewerbe zugeordnet und separat ausgewiesen.

Zum **Bauhauptgewerbe** gehören wirtschaftliche Einheiten, deren Tätigkeit darin besteht, Hochbauten zu errichten (einschließlich Fertigteilbauten), Tiefbauarbeiten auszuführen oder bestimmte Spezialbauarbeiten vorzunehmen. Entsprechend der WZ 2008 werden dem Bauhauptgewerbe die Zweige

- 41.2 - Bau von Gebäuden
- 42.1 - Bau v. Straßen u. Bahnverkehrsstrecken
- 42.2 - Leitungstiefbau u. Kläranlagenbau
- 42.9 - Sonstiger Tiefbau
- 43.1 - Vorbereitende Baustellenarbeiten
- 43.9 - Sonstige spezialisierte Bautätigkeiten zugeordnet.

Das **Ausbaugewerbe und Bauträger** fasst verschiedene Wirtschaftszweige zusammen, die im Wesentlichen Einheiten enthalten, die überwiegend Ausbaurbeiten und entsprechende Reparatur- und Unterhaltungsarbeiten vornehmen. Es setzt sich aus den Zweigen

- 41.1 - Erschließ. v. Grundstücken, Bauträger
- 43.2 - Bauinstallation
- 43.3 - Sonstiger Ausbau zusammen.

Durch diese Abgrenzung der Wirtschaftszweige bleiben die Bereiche Bauhauptgewerbe und Ausbaugewerbe in ihrer Gesamtheit vergleichbar.

Hinweis: Aus der Ergänzungserhebung im Bauhauptgewerbe vom Juni 2010 wurde der neue Auskunftspflichtigenkreis ab Oktober für den Monatsbericht im Bauhauptgewerbe nach den bundesweit einheitlich geltenden methodischen Regelungen bestimmt. Wegen der Umstellung des Monatsberichts im Ausbaugewerbe auf die vierteljährliche Periodizität erfolgt die Berichts-kreisänderung aufgrund der Jahreserhebung im Ausbaugewerbe (Betriebe von Unternehmen mit 10 und mehr Beschäftigten) vom Juni 2010 erst zum Jahreswechsel.

Es gelten folgende Definitionen:

Tätige Personen

Als Tätige Personen gelten alle im Betrieb Beschäftigten, die in einem arbeitsrechtlichen Verhältnis zum Unternehmen bzw. Betrieb stehen (Angestellte, Arbeiter, Auszubildende), die im Unternehmen bzw. Betrieb tätigen Inhaber und Mitinhaber sowie die unbezahlt mithelfenden Familienangehörigen, soweit diese Familienangehörigen mindestens 55 Stunden im Monat im Unternehmen bzw. Betrieb tätig sind.

Entgelte

Es wird die Summe der lohnsteuerpflichtigen Bruttobezüge (Bar- und Sachbezüge) angegeben. Dies versteht sich ohne Arbeitgeberanteile, ohne Beiträge zu Sozialkassen des Baugewerbes, ohne Winterbauumlage, ohne Aufwendungen für betriebliche Alters-, Invaliditäts- und Hinterbliebenenversorgung, ohne Vorruhestandsgelder und ohne Kurzarbeitergeld. Den Entgelten sind auch die Bezüge von Gesellschaftern, Vorstandsmitgliedern und anderen leitenden Kräften zuzurechnen, soweit sie steuerlich als Einkünfte aus nichtselbständiger Arbeit anzusehen sind.

Geleistete Arbeitsstunden

Alle von Inhabern, Angestellten, Arbeitern und Auszubildenden auf Baustellen und Bauhöfen tatsächlich geleisteten (nicht die bezahlten) Arbeitsstunden ohne Stunden für Bürotätigkeit.

Umsatz (ohne Umsatzsteuer)

Als Umsatz gelten die dem Finanzamt für die Umsatzsteuer zu meldenden steuerbaren Beträge im Bundesgebiet einschließlich Nachunternehmertätigkeit und Vergabe von Teilleistungen an Nachunternehmer. Dazu zählen auch Anzahlungen für Teilleistungen oder Vorauszahlungen vor Ausführung der entsprechenden Lieferung oder Leistungen ab 5 000 Euro. Der Gesamtumsatz enthält außer dem baugewerblichen Umsatz die Handels- und sonstigen Umsätze.

Abkürzungen

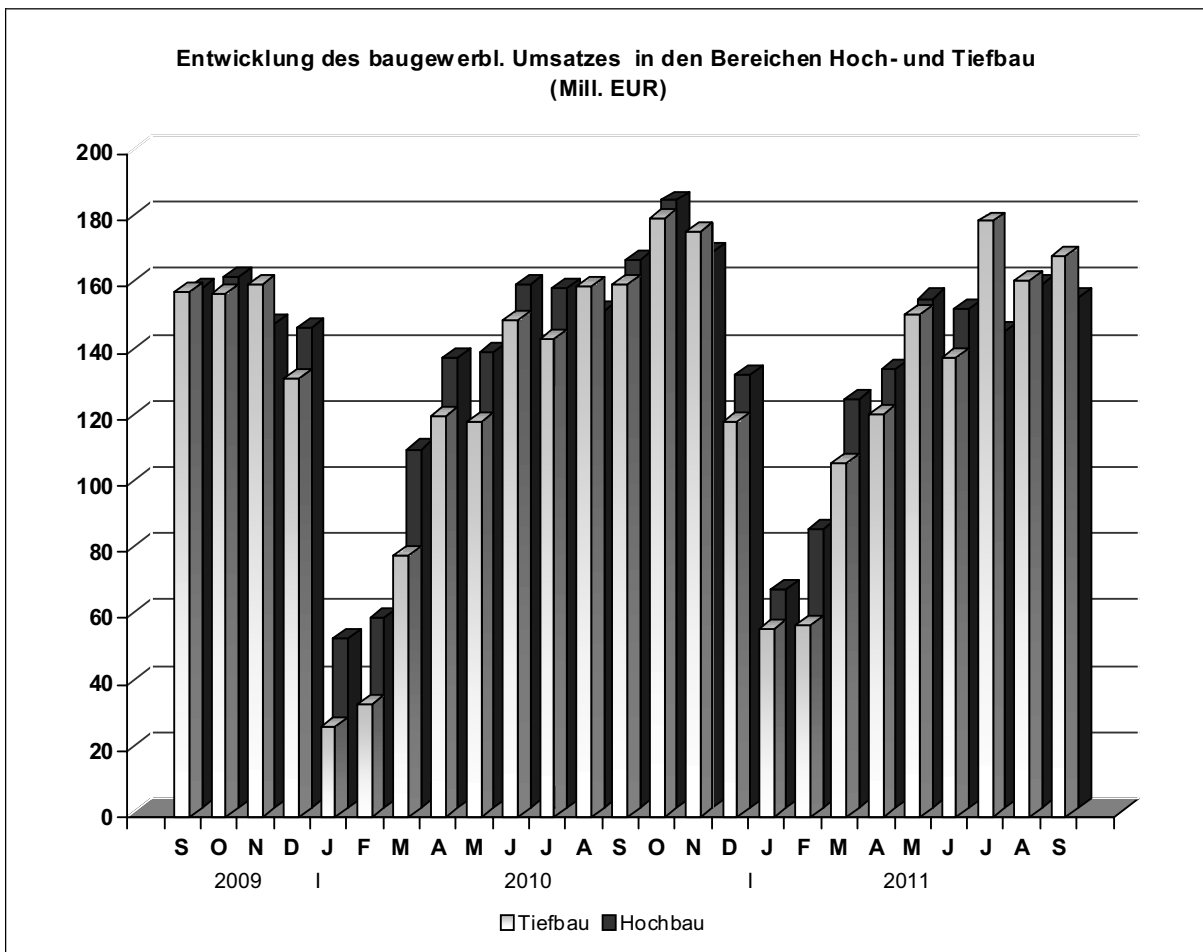
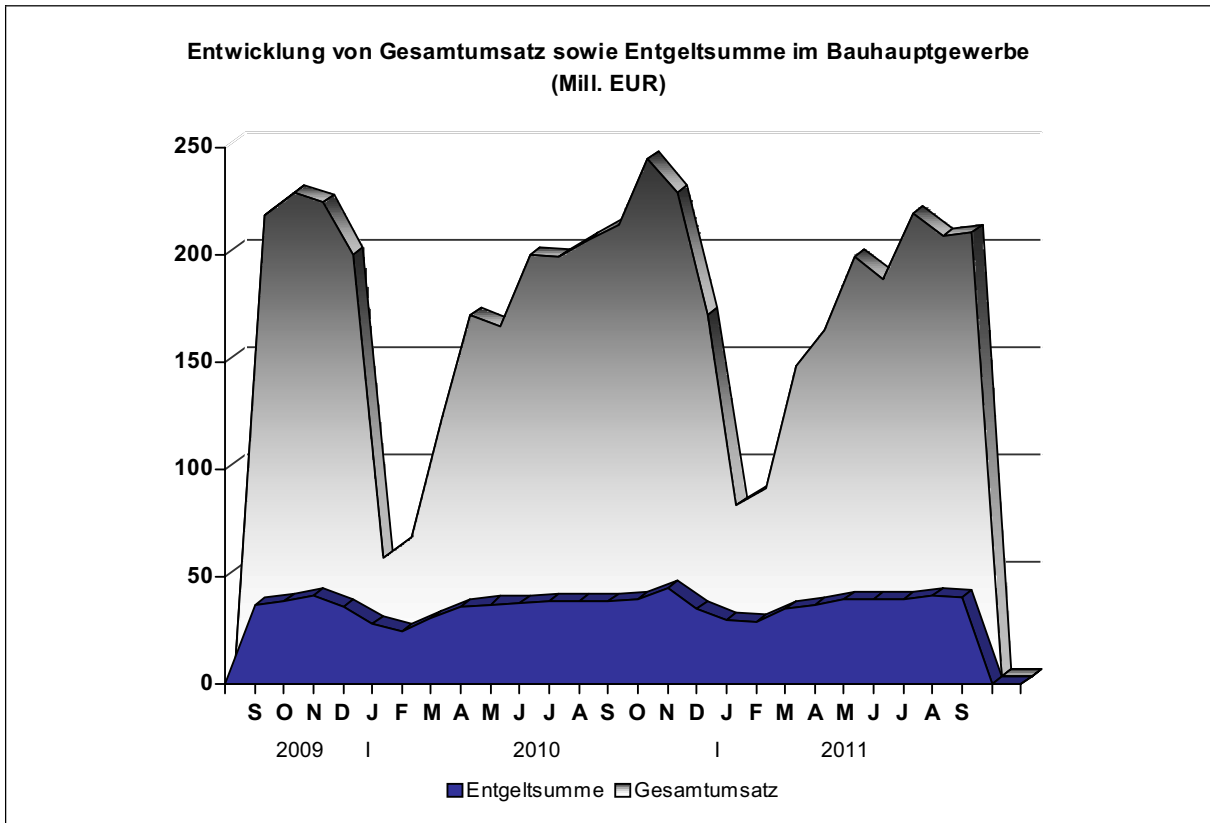
bzw. = beziehungsweise
 MD = Monatsdurchschnitt
 o.a.S. = ohne ausgeprägten Schwerpunkt
 a.n.g. = anderweitig nicht genannt

Zeichenerklärung

- = nichts vorhanden
 0 = weniger als die Hälfte von 1 in der letzten besetzten Stelle, jedoch mehr als nichts
 x = Tabellenfach gesperrt, da Aussage nicht sinnvoll
 . = Zahlenwert unbekannt oder geheimzuhalten
 ... = Angabe fällt später an

Anmerkung:

Abweichungen in den Summen erklären sich aus dem Runden der Einzelwerte.



1. Bauhauptgewerbe

1.1 Tätige Personen, Entgeltsumme, geleistete Arbeitsstunden sowie baugewerblicher Umsatz (hochgerechnete Ergebnisse für alle Betriebe)

Merkmal / Einheit	September 2010	August 2011	September 2011	Veränderung um % September 2011 gegenüber	
				September 2010	August 2011
Tätige Personen insgesamt	31 068	30 416	30 161	- 2,9	- 0,8
Entgeltsumme in 1 000 EUR	61 340	64 297	62 026	1,1	- 3,5
Arbeitstage	22	23	22	-	- 4,3
Geleistete Arbeitsstunden in 1 000	3 794	3 832	3 748	- 1,2	- 2,2
Wohnungsbau	1 047	1 061	1 014	- 3,2	- 4,4
gewerblicher und industrieller Bau	1 454	1 586	1 547	6,4	- 2,5
Hochbau	793	806	794	0,1	- 1,5
Tiefbau	661	780	753	13,9	- 3,5
öffentlicher und Straßenbau	1 293	1 185	1 187	- 8,2	0,2
Hochbau	299	245	229	- 23,4	- 6,5
Tiefbau	994	940	958	- 3,6	1,9
davon Straßenbau	619	578	572	- 7,6	- 1,0
sonstiger Tiefbau	375	362	386	2,9	6,6
Gesamtumsatz in 1 000 EUR ¹⁾	328 385	320 950	324 390	- 1,2	1,1
Baugewerblicher Umsatz in 1 000 EUR ¹⁾	325 813	319 658	323 013	- 0,9	1,0
Wohnungsbau	71 088	74 006	73 988	4,1	-
gewerblicher und industrieller Bau	134 801	137 693	143 678	6,6	4,3
Hochbau	70 744	65 354	61 896	- 12,5	- 5,3
Tiefbau	64 057	72 339	81 782	27,7	13,1
öffentlicher und Straßenbau	119 924	107 959	105 347	- 12,2	- 2,4
Hochbau	23 386	18 506	18 040	- 22,9	- 2,5
Tiefbau	96 538	89 453	87 307	- 9,6	- 2,4
davon Straßenbau	58 071	53 503	49 234	- 15,2	- 8,0
sonstiger Tiefbau	38 467	35 950	38 073	- 1,0	5,9

1) ohne Umsatzsteuer

1.2 Betriebe, Tätige Personen, Entgeltsumme, geleistete Arbeitsstunden sowie baugewerblicher Umsatz (Betriebe mit 20 Beschäftigten und mehr)

Merkmal / Einheit	September 2010	August 2011	September 2011	Januar 2011 - Sept. 2011 ²⁾	Veränderung um % September 2011 gegenüber	
					September 2010	August 2011
Betriebe	314	316	314	319	-	- 0,6
Tätige Personen insgesamt	16 675	16 822	16 681	16 467	-	- 0,8
Entgeltsumme in 1 000 EUR	38 617	41 403	39 941	331 052	3,4	- 3,5
Durchschnittsentgelt je Tätige Person in EUR	2 316	2 461	2 394	20 104	3,4	- 2,7
Geleistete Arbeitsstunden in 1 000	2 095	2 193	2 164	16 467	3,3	- 1,3
Wohnungsbau	182	222	212	1 571	16,5	- 4,5
gewerblicher und industr. Bau	970	1 093	1 066	8 373	9,9	- 2,5
Hochbau	473	499	492	3 935	4,0	- 1,4
Tiefbau	497	594	574	4 438	15,5	- 3,4
öffentl. und Straßenbau	943	878	886	6 523	- 6,0	0,9
Hochbau	144	122	115	1 013	- 20,1	- 5,7
Tiefbau	799	756	771	5 510	- 3,5	2,0
davon Straßenbau	481	452	447	3 270	- 7,1	- 1,1
sonstiger Tiefbau	318	304	324	2 240	1,9	6,6
Geleistete Arbeitsstunden je Arbeitstag in 1 000	95	95	98	87	3,2	3,2
Gesamtumsatz in 1 000 EUR ¹⁾	210 822	205 238	206 953	1 481 662	- 1,8	0,8
Baugewerblicher Umsatz in 1 000 EUR ¹⁾	208 970	204 358	206 015	1 469 777	- 1,4	0,8
Wohnungsbau	17 613	20 700	20 695	150 708	17,5	-
gewerblicher und industr. Bau	92 816	94 777	98 458	683 555	6,1	3,9
Hochbau	50 887	47 374	44 867	341 153	- 11,8	- 5,3
Tiefbau	41 929	47 403	53 591	342 402	27,8	13,1
öffentl. und Straßenbau	98 541	88 881	86 862	635 514	- 11,9	- 2,3
Hochbau	13 894	11 209	10 915	94 716	- 21,4	- 2,6
Tiefbau	84 647	77 672	75 947	540 798	- 10,3	- 2,2
davon Straßenbau	49 454	45 461	41 834	291 521	- 15,4	- 8,0
sonstiger Tiefbau	35 193	32 211	34 113	249 277	- 3,1	5,9
Baugewerblicher Umsatz je Arbeitstag in 1 000 EUR	9 499	8 885	9 364	7 736	- 1,4	5,4

1) ohne Umsatzsteuer

2) Betriebe und Tätige Personen im Jahresdurchschnitt

1.3 Betriebe, Tätige Personen, geleistete Arbeitsstunden, Entgeltsumme sowie Umsatz nach Wirtschaftszweigen im Berichtszeitraum Januar bis September 2011

Wirtschaftszweig	Betriebe ¹⁾	Tätige Personen ¹⁾	Geleistete Arbeitsstunden	Entgeltsumme	Baugewerblicher Umsatz	Gesamtumsatz
	Anzahl		1 000	1 000 EUR		
41.20.1 Bau von Gebäuden (ohne Fertigteilbau)	94	3 770	3 479	69 185	391 040	393 422
41.20.2 Errichtung von Fertigteilbauten	2
42.11.0 Bau von Straßen	54	3 964	3 992	85 861	358 967	363 055
42.12.0 Bau von Bahnverkehrsstrecken	12	1 110	1 104	24 399	69 454	69 706
42.13.0 Brücken- und Tunnelbau	7	598	521	14 153	81 195	81 195
42.21.0 Rohrleitungsbau, Brunnenbau, Kläranlagenbau	34	1 656	1 709	31 987	126 142	126 402
42.22.0 Kabelnetzleitungstiefbau	12	370	439	7 715	40 778	41 583
42.91.0 Wasserbau	1
42.99.0 Sonstiger Tiefbau a.n.g.	8	429	464	9 691	36 906	37 658
43.11.0 Abbrucharbeiten	2
43.12.0 Vorbereitende Baustellenarbeiten	7	346	442	8 089	43 566	43 683
43.13.0 Test- und Suchbohrung	2
43.91.1 Dachdeckerei	21	558	604	9 540	37 123	37 158
43.91.2 Zimmerei und Ingenieurholzbau	5	111	129	1 865	7 320	7 370
43.99.1 Gerüstbau	7	665	749	10 796	19 026	19 027
43.99.2 Schornstein-, Feuerungs- u. Industrieofenbau	6	218	221	5 024	12 289	13 499
43.99.9 Baugewerbe a.n.g.	44	2 224	2 210	42 906	203 312	205 236
41.2 bis						
43.9 Bauhauptgewerbe insgesamt	319	16 467	16 469	331 052	1 469 771	1 481 662

1) im Jahresdurchschnitt

1.4 Betriebe, Tätige Personen, Entgeltsumme, geleistete Arbeitsstunden sowie baugewerblicher Umsatz nach Kreisen im Monat September 2011

Kreisfreie Stadt Landkreis Land	Be- triebe	Tätige Personen insgesamt	Entgelt- summe	Geleistete Arbeits- stunden insgesamt	Darunter	Baugewerbl. Umsatz insgesamt	Darunter
					im Hochbau		im Hochbau
		Anzahl	1 000 EUR	1 000		1 000 EUR	
Dessau - Roßlau, Stadt	11	589	1 348	80	47	7 225	1 653
Halle (Saale), Stadt	17	1 507	3 883	200	71	16 758	5 312
Magdeburg, Stadt	35	2 528	5 892	329	127	36 878	12 094
Altmarkkreis Salzwedel	16	566	1 170	74	24	8 979	3 328
Anhalt-Bitterfeld	22	775	1 842	94	34	8 273	2 995
Börde	20	851	1 984	103	58	13 105	8 177
Burgenlandkreis	24	1 180	3 053	165	40	14 314	2 711
Harz	32	1 500	3 394	181	60	16 092	5 651
Jerichower Land	14	1 150	3 051	153	32	5 849	1 123
Mansfeld-Südharz	23	1 254	2 976	162	48	7 813	2 479
Saalekreis	37	1 816	4 539	245	106	26 313	10 389
Salzlandkreis	31	1 358	3 109	169	61	20 778	7 685
Stendal	13	942	2 169	118	40	13 572	5 768
Wittenberg	19	665	1 531	89	70	10 067	7 114
Sachsen-Anhalt	314	16 681	39 941	2 164	819	206 015	76 479

1.5 Wertindex der Auftragseingänge (Jahr 2005 = 100)

Bauart / Auftraggeber	2010	2011		Zu- bzw. Abnahme (-) um % September 2011 gegenüber	
	September	August	September	September 2010	August 2011
Hochbau	124,1	108,5	193,5	56,0	78,3
Wohnungsbau	93,3	94,9	248,0	165,8	161,3
gewerblicher und industrieller Bau ¹⁾	142,3	119,0	189,5	33,1	59,2
öffentlicher Hochbau	113,8	95,4	114,6	0,7	20,1
Tiefbau	129,0	139,1	126,8	- 1,8	- 8,8
gewerblicher und industrieller Bau ²⁾	142,8	179,7	156,8	9,8	- 12,7
Straßenbau	106,6	116,8	130,9	22,7	12,1
sonstiger Tiefbau	142,1	119,9	85,7	- 39,7	- 28,5
Insgesamt	127,3	128,2	150,5	18,2	17,4

1) einschließlich landwirt. Bau sowie Bau für Bahn/Post

2) einschließlich Bau für Bahn/Post

1.6 Wertindex des Auftragsbestandes (Jahr 2005 = 100)

Bauart / Auftraggeber	30.09.2010	30.06.2011	30.09.2011	Zu- bzw. Abnahme (-) um % 30.09.2011 gegenüber	
				30.09.2010	30.06.2011
Hochbau	134,0	168,4	163,7	22,2	- 2,8
Wohnungsbau	104,2	155,0	181,0	73,7	16,8
gewerblicher und industrieller Bau ¹⁾	119,6	178,5	166,9	39,5	- 6,5
öffentlicher Hochbau	216,6	160,2	129,7	- 40,1	- 19,0
Tiefbau	109,2	131,7	125,2	14,6	- 4,9
gewerblicher und industrieller Bau ²⁾	148,1	228,4	232,2	56,8	1,7
Straßenbau	86,9	88,7	85,1	- 2,1	- 4,1
sonstiger Tiefbau	109,4	118,0	102,1	- 6,7	- 13,5
Insgesamt	116,2	141,9	136,0	17,1	- 4,2

1) einschließlich landwirt. Bau sowie Bau für Bahn/Post

2) einschließlich Bau für Bahn/Post

1.7 Wertindex der Auftragseingänge (2005 = 100) - Fortschreibung

Jahr (MD) Monat	Insgesamt	Davon							
		Hochbau				Tiefbau			
		zu- sammen	davon			zu- sammen	davon		
			Wohns. bau	gew. u. ind. Bau ¹⁾	öff. Bau		gew. u. ind. Bau ²⁾	Straßen- bau	sonstiger Tiefbau
2003 Jahr	112,3	120,9	160,1	97,3	135,5	107,6	110,0	100,4	114,2
2004 Jahr	105,6	107,3	129,3	98,4	100,2	104,7	86,6	107,9	122,1
2005 Jahr	100,0	100,0	100,0	100,0	100,0	100,0	100,0	100,0	100,0
2006 Jahr	102,1	107,5	92,1	122,2	83,3	99,1	108,4	97,5	90,1
2007 Jahr	102,0	110,0	85,0	125,8	98,3	97,6	108,3	91,9	92,4
2008 Jahr	101,3	110,4	80,5	127,6	102,5	96,2	101,0	97,0	89,4
2009 Jahr	99,1	105,3	74,3	125,3	89,7	95,7	95,3	96,0	95,7
2010 Jahr	101,0	109,4	85,3	113,4	137,1	96,3	105,8	95,9	85,6
2008 September	121,4	136,6	113,7	155,8	109,5	113,1	117,1	140,5	72,5
Oktober	88,0	92,5	70,5	102,8	94,7	85,5	100,9	70,2	87,2
November	76,2	85,0	58,9	99,6	79,5	71,4	98,2	56,3	59,2
Dezember	89,8	107,5	97,3	123,6	70,0	80,1	82,7	86,4	68,7
2009 Januar	49,6	72,4	38,5	86,6	81,3	37,1	39,4	29,8	44,0
Februar	68,4	76,2	33,8	107,6	40,7	64,1	70,7	46,9	78,7
März	96,0	120,5	112,9	135,9	80,3	82,5	94,8	83,4	66,6
April	106,1	106,6	98,6	114,3	93,8	105,8	107,3	93,6	120,1
Mai	106,7	96,0	46,5	124,3	83,1	112,6	106,9	104,1	130,6
Juni	149,2	121,9	95,5	134,2	124,9	164,3	134,5	142,4	228,3
Juli	109,5	98,0	66,4	108,9	114,6	115,8	126,9	122,5	93,9
August	121,8	107,0	105,5	117,9	72,2	129,9	102,8	159,7	123,2
September	126,0	129,4	98,0	145,0	129,3	124,1	115,8	163,3	82,8
Oktober	88,2	112,4	58,7	145,1	91,6	74,9	71,4	79,9	72,7
November	74,5	86,3	51,0	105,0	82,4	68,0	88,2	60,1	54,1
Dezember	93,2	137,3	86,1	178,8	82,0	69,0	84,8	66,5	53,6
2010 Januar	45,5	36,7	26,6	39,6	44,0	50,4	59,5	45,1	46,5
Februar	61,4	58,4	39,6	66,3	63,3	63,1	50,5	37,7	111,2
März	116,7	125,7	103,3	117,1	193,4	111,7	174,8	66,8	95,6
April	103,9	134,0	166,6	125,3	108,7	87,3	106,3	97,9	50,8
Mai	101,3	99,8	83,4	102,7	117,9	102,2	85,5	107,3	115,3
Juni	130,1	152,0	96,7	127,4	330,7	118,1	114,7	139,4	94,1
Juli	115,9	117,4	65,7	122,9	186,6	115,1	118,8	136,9	82,0
August	132,9	129,4	115,1	137,5	125,8	134,8	147,3	157,0	90,8
September	127,3	124,1	93,3	142,3	113,8	129,0	142,8	106,6	142,1
Oktober	96,8	112,4	77,3	133,3	100,3	88,3	111,4	83,9	66,4
November	81,6	110,3	64,3	120,9	152,4	65,9	80,3	53,2	65,3
Dezember	98,4	112,9	91,6	124,9	108,1	90,4	77,6	119,6	67,3
2011 Januar	46,7	78,3	50,8	107,1	26,7	29,3	34,6	26,2	26,9
Februar	73,5	99,6	74,1	124,3	58,3	59,1	88,7	45,4	42,0
März	172,1	156,6	240,1	129,9	106,0	180,6	317,1	133,4	79,8
April	105,1	113,1	98,2	135,3	62,5	100,6	129,7	80,8	92,0
Mai	104,2	135,3	93,8	177,1	62,9	87,1	97,3	93,0	67,1
Juni	113,2	122,7	93,3	143,4	101,5	108,0	113,8	119,2	86,5
Juli	107,4	127,7	109,3	129,3	153,5	96,3	116,7	103,7	62,2
August	128,2	108,5	94,9	119,0	95,4	139,1	179,7	116,8	119,9
September	150,5	193,5	248,0	189,5	114,6	126,8	156,8	130,9	85,7
Veränderung gegenüber dem gleichen Vorjahreszeitraum auf %									
2010 September	101,0	95,9	95,2	98,1	88,0	104,0	123,3	65,3	171,7
Oktober	109,7	100,0	131,7	91,9	109,5	117,8	155,9	105,1	91,4
November	109,6	127,8	126,1	115,1	185,0	96,9	91,0	88,6	120,6
Dezember	105,5	82,2	106,4	69,8	131,9	131,0	91,6	179,9	125,6
2011 Januar	102,5	213,4	191,1	270,3	60,6	58,1	58,2	58,2	57,8
Februar	119,7	170,6	187,3	187,5	92,1	93,8	175,4	120,4	37,8
März	147,4	124,5	232,5	110,9	54,8	161,6	181,4	199,7	83,5
April	101,1	84,4	58,9	108,0	57,5	115,2	122,0	82,6	180,9
Mai	102,8	135,6	112,5	172,4	53,4	85,2	113,8	86,7	58,2
Juni	87,0	80,7	96,5	112,5	30,7	91,5	99,2	85,5	91,9
Juli	92,7	108,8	166,3	105,3	82,2	83,7	98,2	75,8	75,9
August	96,5	83,8	82,5	86,5	75,8	103,2	122,0	74,4	132,0
September	118,2	156,0	265,8	133,1	100,7	98,2	109,8	122,7	60,3

1) einschließlich landwirt. Bau sowie Bau für Bahn/Post

2) einschließlich Bau für Bahn/Post

2. Ausbaugewerbe und Bauträger

2.1 Betriebe, Tätige Personen, geleistete Arbeitsstunden, Entgeltsumme sowie Gesamtumsatz nach Wirtschaftszweigen

Jahr/Quartal Wirtschaftszweig	Betriebe ¹⁾	Tätige Personen im Ausbau- gewerbe insgesamt ¹⁾	Ge- leistete Arbeits- stunden	Entgelt- summe	Ausbau- gewerb- licher Umsatz	Gesamt- umsatz
	Anzahl		1 000	1 000 EUR		
Ausbaugewerbe und Bauträger insgesamt						
2009 I. Quartal	226	9 064	2 931	50 558	188 319	190 780
II. Quartal	226	9 138	3 080	52 966	223 579	226 949
III. Quartal	223	9 331	3 180	52 956	219 224	222 312
IV. Quartal	225	9 118	3 125	56 155	267 965	271 324
2010 I. Quartal	243	9 303	2 924	51 897	173 045	175 573
II. Quartal	241	9 582	3 244	56 600	218 699	221 908
III. Quartal	240	9 720	3 413	57 895	247 329	250 132
IV. Quartal	241	9 600	3 290	61 493	285 954	288 824
2011 I. Quartal	254	10 002	3 337	59 954	210 956	214 042
II. Quartal	251	10 086	3 518	63 348	277 733	280 677
III. Quartal	250	10 289	3 651	64 671	298 231	300 901
IV. Quartal
III. Quartal 2011 nach Wirtschaftszweigen						
Elektroinstallation	81	3 604	1 294	21 100	106 739	107 930
Klempnerei, Gas-, Wasser-, Heizungs- u. Lüftungsinstallation	70	2 685	872	16 046	78 560	78 846
Dämmung gegen Kälte, Wärme, Schall, Erschütterung	23	1 409	549	10 907	40 028	40 352
sonstige Bauinstallation	11	453	136	4 299	13 635	13 642
Stukkateurgewerbe, Gipserei und Verputzerei	9	206	74	1 083	7 244	7 521
Bautischlerei	14	422	160	2 408	12 375	12 427
Fußboden-, Fliesen- und Platten- legerei, Tapeziererei, Raumausstatt.	12	284	102	1 509	7 499	7 693
Maler- und Lackierergewerbe	28	1 076	413	6 143	22 121	22 462
Glasergewerbe	1
Ausbaugewerbe a.n.g.	1
Bauträger für Wohn- und Nichtwohngebäude	1

1) Stand am Quartalsende

**2.2 Betriebe, Tätige Personen, Entgeltsumme, geleistete Arbeitsstunden sowie Gesamtumsatz
nach Kreisen - III. Quartal 2011 -**

Kreisfreie Stadt Landkreis	Betriebe insgesamt ¹⁾	Tätige Personen ¹⁾	Geleistete Arbeitsstunden	Entgelt- summe	Gesamt- umsatz
Land	Anzahl		1 000	1 000 EUR	
Dessau-Roßlau, Stadt	13	651	205	3 890	16 838
Halle (Saale), Stadt	30	1 591	516	11 269	49 479
Magdeburg, Stadt	35	1 194	403	7 434	40 899
Altmarkkreis Salzwedel	5	108	39	547	2 847
Anhalt-Bitterfeld	9	311	125	1 788	8 330
Börde	22	725	258	4 467	15 643
Burgenlandkreis	13	571	199	3 625	20 302
Harz	24	960	336	5 121	20 640
Jerichower Land	7	220	85	1 325	5 555
Mansfeld-Südharz	11	315	117	1 729	13 027
Saalekreis	37	2 201	869	15 280	63 227
Salzlandkreis	15	346	118	1 979	8 373
Stendal	13	599	206	3 385	17 147
Wittenberg	16	497	176	2 831	18 596
Sachsen-Anhalt	250	10 289	3 651	64 671	300 901

1) Stand am Quartalsende

Veröffentlichungen ¹⁾ im Statistischen Landesamt Sachsen-Anhalt

Im Monat Dezember 2011 erschienen:

Bestell-Nr.	Kennziffer/ Periodizität	Titel	Preis (in EUR)
1 Z 0 03	Z	Statistisches Monatsheft 12/11	5,50
3 A 1 02	A I, A II, A III - hj-1/11	Bevölkerung der Gemeinden; Natürliche Bevölkerungsbewegungen, Wanderungen - Stand: 30.06.2011 -	4,50
3 A 6 01	A VI - vj-4/10	Sozialversicherungspflichtig Beschäftigte - Stand: 31.12.2010 -	7,50
3 B 2 02	B II - j/10	Berufsbildung - Auszubildende und Prüfungen - Stand: 31.12.2010 -	8,50
3 B 6 01	B VI - j/10	Gerichtliche Ehelösungen - 1991 bis 2010 -	2,50
3 B 6 02	B VI - j/10	Strafverfolgung -2010 -	6,00
3 B 7 02 ²⁾	B VII - -/11	Landräte und Bürgermeister - Stand: 01.10.2011 -	4,00
3 C 1 05	C I - j/11	Anbau von Gemüse und Erdbeeren - Jahr 2011 -	3,00
3 C 3 05	C III - m-9/11	Schlachtungen und Geflügel - September 2011 -	1,50
3 G 1 01	G I, G IV - m-12/10	Entwicklung von Umsatz und Beschäftigten im Kraftfahrzeughandel, Einzelhandel und Gastgewerbe - Dezember 2010 -	3,00
3 G 1 01	G I, G IV - m-1/11	Entwicklung von Umsatz und Beschäftigten im Kraftfahrzeughandel, Einzelhandel und Gastgewerbe - Januar 2011 -	3,00
3 G 1 01	G I, G IV - m-2/11	Entwicklung von Umsatz und Beschäftigten im Kraftfahrzeughandel, Einzelhandel und Gastgewerbe - Februar 2011 -	3,00
3 G 1 01	G I, G IV - m-3/11	Entwicklung von Umsatz und Beschäftigten im Kraftfahrzeughandel, Einzelhandel und Gastgewerbe - März 2011 -	3,00
3 G 1 01	G I, G IV - m-4/11	Entwicklung von Umsatz und Beschäftigten im Kraftfahrzeughandel, Einzelhandel und Gastgewerbe - April 2011 -	3,00
3 G 3 01 ²⁾	G III - m-1/11	Aus- und Einfuhr- Januar 2011 - Vorläufige Ergebnisse	5,00
3 G 4 01	G IV - m-7/11	Gäste und Übernachtungen im Reiseverkehr, Beherbergungskapazität Juli 2011, Januar bis Juli 2011 - Vorläufige Ergebnisse -	6,00
3 H 1 06	H I - j/10	Personenbeförderung im Nahverkehr auf Schienen und Straßen sowie Fernverkehr mit Omnibussen - 2010 -	2,50
3 K 1 01	K I - j/10	Ausgaben und Einnahmen, Empfängerinnen und Empfänger der Sozialhilfe Jahr 2010	4,00
3 K 5 01	K V - j/10	Jugendhilfe - Jahr 2010 -	7,50
3 M 1 01	M I - vj-3/11	Verbraucherpreisindex - September 2011 -	6,00
3 P 5 01	P V - j/10	Basisdaten umweltökonomischer Gesamtrechnungen - 1991 bis 2010 -	9,50

1) Veröffentlichung als PDF-Datei kostenfrei erhältlich - bei Bestellung bitte die erste Stelle der Bestellnummer durch eine „6“ ersetzen

2) Veröffentlichung nicht als PDF-Datei erhältlich.