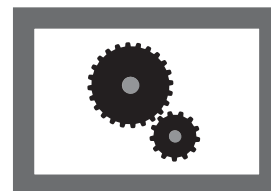


# STATISTISCHE BERICHTE

E II  
m-8/11



## Produzierendes Gewerbe, Handwerk

### Umsatz, Tätige Personen, Auftragseingang und Auftragsbestand im Baugewerbe

August 2011

Bestellnummer:  
3E201



SACHSEN-ANHALT

Statistisches Landesamt

**Herausgabemonat:** November 2011

**Zu beziehen durch das**

Statistische Landesamt Sachsen-Anhalt  
Dezernat Öffentlichkeitsarbeit  
Postfach 20 11 56  
06012 Halle (Saale)

**Preis:** 2,50 EUR (kostenfrei als PDF-Datei verfügbar - Bestellnummer: 6E201)

**Inhaltliche Verantwortung:**

Dezernat: Baugewerbe, Bautätigkeit, Handwerk  
Herr Streufert  
Telefon: (0345) 2318-303

**Auskünfte erhalten Sie unter:**

Telefon: (0345) 2318-777  
Telefon: (0345) 2318-715  
Telefon: (0345) 2318-716  
  
Telefax: (0345) 2318-913  
Internet: <http://www.statistik.sachsen-anhalt.de>  
E-Mail: [info@stala.mi.sachsen-anhalt.de](mailto:info@stala.mi.sachsen-anhalt.de)

**Vertrieb:**

Telefon: (0345) 2318-718  
E-Mail: [shop@stala.mi.sachsen-anhalt.de](mailto:shop@stala.mi.sachsen-anhalt.de)

**Druck:** Statistisches Landesamt Sachsen-Anhalt

© Statistisches Landesamt Sachsen-Anhalt, Halle (Saale), 2011

Auszugsweise Vervielfältigung und Verbreitung mit Quellenangabe gestattet.

**Bibliothek und Besucherdienst** (Merseburger Straße 2):

Montag bis Donnerstag: 9.00 Uhr bis 15.30 Uhr  
Freitag: 9.00 Uhr bis 13.00 Uhr } möglichst nach Vereinbarung

Telefon: (0345) 2318-714  
E-Mail: [bibliothek@stala.mi.sachsen-anhalt.de](mailto:bibliothek@stala.mi.sachsen-anhalt.de)

# Statistischer Bericht

Umsatz, Tätige Personen, Auftragseingang  
und Auftragsbestand im Bauhauptgewerbe

August 2011

Land Sachsen-Anhalt

## Inhaltsverzeichnis

	Seite
Vorbemerkungen	3
Grafiken	5
1. Bauhauptgewerbe	6
1.1 Tätige Personen, Entgeltsumme, geleistete Arbeitsstunden sowie baugewerblicher Umsatz (hochgerechnete Ergebnisse für alle Betriebe)	6
1.2 Betriebe, Tätige Personen, Entgeltsumme, geleistete Arbeitsstunden sowie baugewerblicher Umsatz (Betriebe mit 20 Beschäftigten und mehr)	7
1.3 Betriebe, Tätige Personen, Entgeltsumme, geleistete Arbeitsstunden sowie Umsatz nach Wirtschaftszweigen im Berichtszeitraum Januar bis August 2011	8
1.4 Betriebe , Tätige Personen , Entgeltsumme, geleistete Arbeitsstunden sowie baugewerblicher Umsatz nach Kreisen im Monat August 2011	9
1.5 Wertindex der Auftragseingänge (Jahr 2005 = 100)	10
1.6 Wertindex des Auftragsbestandes (Jahr 2005 = 100)	10
1.7 Wertindex der Auftragseingänge (Jahr 2005 = 100) - Fortschreibung -	11

## Vorbemerkungen

Im Monatsbericht für Betriebe im Bauhauptgewerbe (einschließlich Baunebengewerbe) bzw. im Vierteljahresbericht für Betriebe im Ausbaugewerbe (einschließlich Bauträger) werden die Ergebnisse der Betriebe im Bauhauptgewerbe erfasst. Es werden die Betriebe von Unternehmen des Baugewerbes mit im Allgemeinen 20 und mehr tätigen Personen, Betriebe anderer Wirtschaftsbereiche mit 20 und mehr tätigen Personen sowie alle Arbeitsgemeinschaften des Baugewerbes (Argen) unabhängig von der Beschäftigtenzahl einbezogen.

Im Jahr 2008 wurde die Wirtschaftszweigklassifikation 2003 (WZ2003) durch die neue WZ 2008 ersetzt. Für die Bauberichterstattungen gilt die neue Klassifikation ab dem Berichtsjahr 2009. Die Zuordnung der Betriebe zu Wirtschaftszweigen ist Grundlage zahlreicher Wirtschaftsdaten und ermöglicht Vergleiche auch auf internationaler Ebene. Deshalb müssen diese Klassifikationen in gewissen zeitlichen Abständen den geänderten wirtschaftlichen und gesellschaftlichen Verhältnissen angepasst werden. In der WZ2008 hat sich die Gliederung des Baugewerbes deutlich geändert, außerdem sind die Bauträger dazugekommen. Die Begriffe Bauhauptgewerbe und Ausbaugewerbe sollen aber erhalten bleiben. Die Bauträger werden dem Ausbaugewerbe zugeordnet und separat ausgewiesen.

Zum **Bauhauptgewerbe** gehören wirtschaftliche Einheiten, deren Tätigkeit darin besteht, Hochbauten zu errichten (einschließlich Fertigteilbauten), Tiefbauarbeiten auszuführen oder bestimmte Spezialbauarbeiten vorzunehmen. Entsprechend der WZ 2008 werden dem Bauhauptgewerbe die Zweige

- 41.2 - Bau von Gebäuden
- 42.1 - Bau v. Straßen u. Bahnverkehrsstrecken
- 42.2 - Leitungstiefbau u. Kläranlagenbau
- 42.9 - Sonstiger Tiefbau
- 43.1 - Vorbereitende Baustellenarbeiten
- 43.9 - Sonstige spezialisierte Bautätigkeiten zugeordnet.

Das **Ausbaugewerbe und Bauträger** fasst verschiedene Wirtschaftszweige zusammen, die im Wesentlichen Einheiten enthalten, die überwiegend Ausbauarbeiten und entsprechende Reparatur- und Unterhaltungsarbeiten vornehmen. Es setzt sich aus den Zweigen

- 41.1 - Erschließ. v. Grundstücken, Bauträger
- 43.2 - Bauinstallation
- 43.3 - Sonstiger Ausbau zusammen.

Durch diese Abgrenzung der Wirtschaftszweige bleiben die Bereiche Bauhauptgewerbe und Ausbaugewerbe in ihrer Gesamtheit vergleichbar.

Hinweis: Aus der Ergänzungserhebung im Bauhauptgewerbe vom Juni 2010 wurde der neue Auskunftspflichtigenkreis ab Oktober für den Monatsbericht im Bauhauptgewerbe nach den bundesweit einheitlich geltenden methodischen Regelungen bestimmt. Wegen der Umstellung des Monatsberichts im Ausbaugewerbe auf die vierteljährliche Periodizität erfolgt die Berichts-kreisänderung aufgrund der Jahreserhebung im Ausbaugewerbe (Betriebe von Unternehmen mit 10 und mehr Beschäftigten) vom Juni 2010 erst zum Jahreswechsel.

Es gelten folgende Definitionen:

### **Tätige Personen**

Als Tätige Personen gelten alle im Betrieb Beschäftigten, die in einem arbeitsrechtlichen Verhältnis zum Unternehmen bzw. Betrieb stehen (Angestellte, Arbeiter, Auszubildende), die im Unternehmen bzw. Betrieb tätigen Inhaber und Mitinhaber sowie die unbezahlt mithelfenden Familienangehörigen, soweit diese Familienangehörigen mindestens 55 Stunden im Monat im Unternehmen bzw. Betrieb tätig sind.

### **Entgelte**

Es wird die Summe der lohnsteuerpflichtigen Bruttobezüge (Bar- und Sachbezüge) angegeben. Dies versteht sich ohne Arbeitgeberanteile, ohne Beiträge zu Sozialkassen des Baugewerbes, ohne Winterbauumlage, ohne Aufwendungen für betriebliche Alters-, Invaliditäts- und Hinterbliebenenversorgung, ohne Vorruhestandsgelder und ohne Kurzarbeitergeld. Den Entgelten sind auch die Bezüge von Gesellschaftern, Vorstandsmitgliedern und anderen leitenden Kräften zuzurechnen, soweit sie steuerlich als Einkünfte aus nichtselbständiger Arbeit anzusehen sind.

### **Geleistete Arbeitsstunden**

Alle von Inhabern, Angestellten, Arbeitern und Auszubildenden auf Baustellen und Bauhöfen tatsächlich geleisteten (nicht die bezahlten) Arbeitsstunden ohne Stunden für Bürotätigkeit.

### **Umsatz (ohne Umsatzsteuer)**

Als Umsatz gelten die dem Finanzamt für die Umsatzsteuer zu meldenden steuerbaren Beträge im Bundesgebiet einschließlich Nachunternehmertätigkeit und Vergabe von Teilleistungen an Nachunternehmer. Dazu zählen auch Anzahlungen für Teilleistungen oder Vorauszahlungen vor Ausführung der entsprechenden Lieferung oder Leistungen ab 5 000 Euro. Der Gesamtumsatz enthält außer dem baugewerblichen Umsatz die Handels- und sonstigen Umsätze.

### **Abkürzungen**

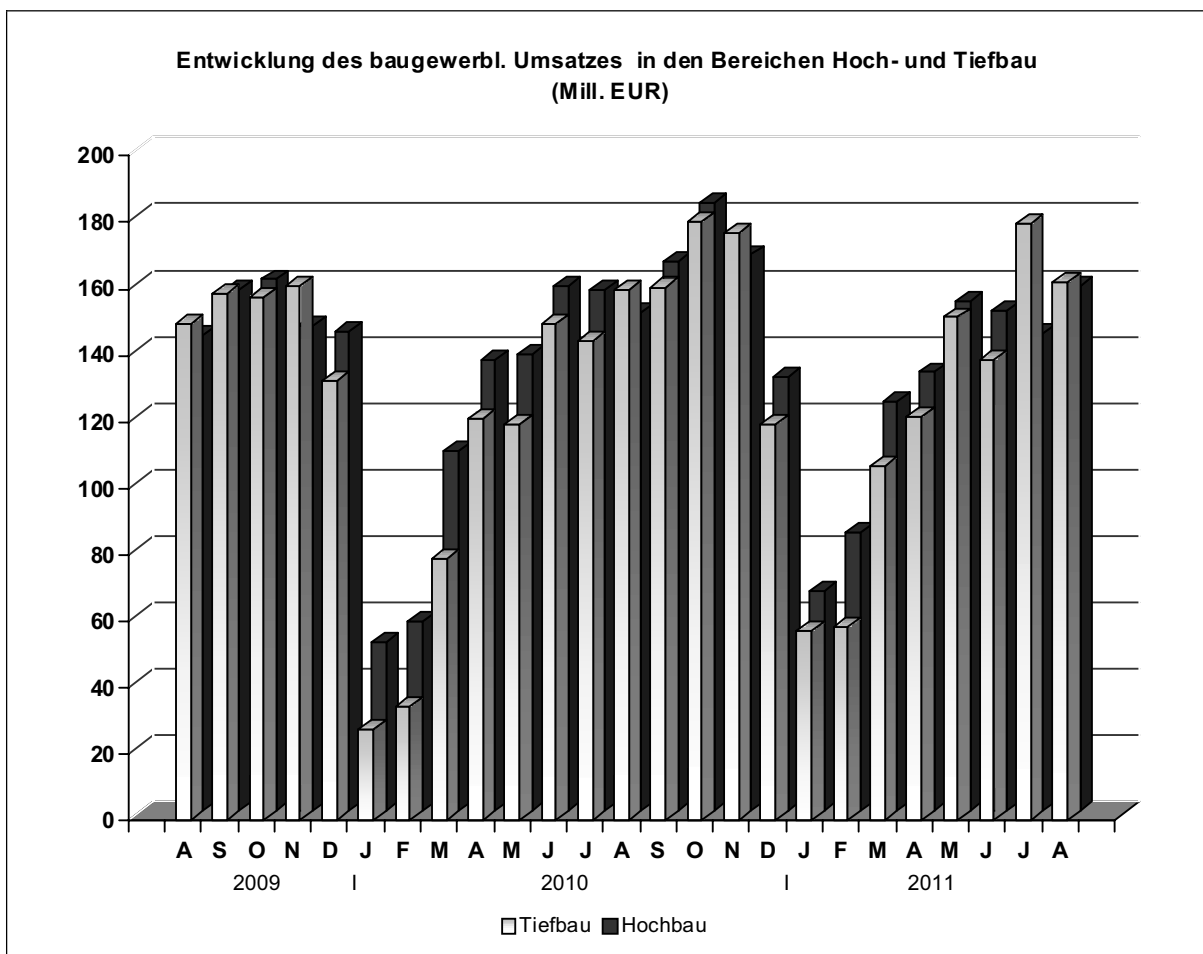
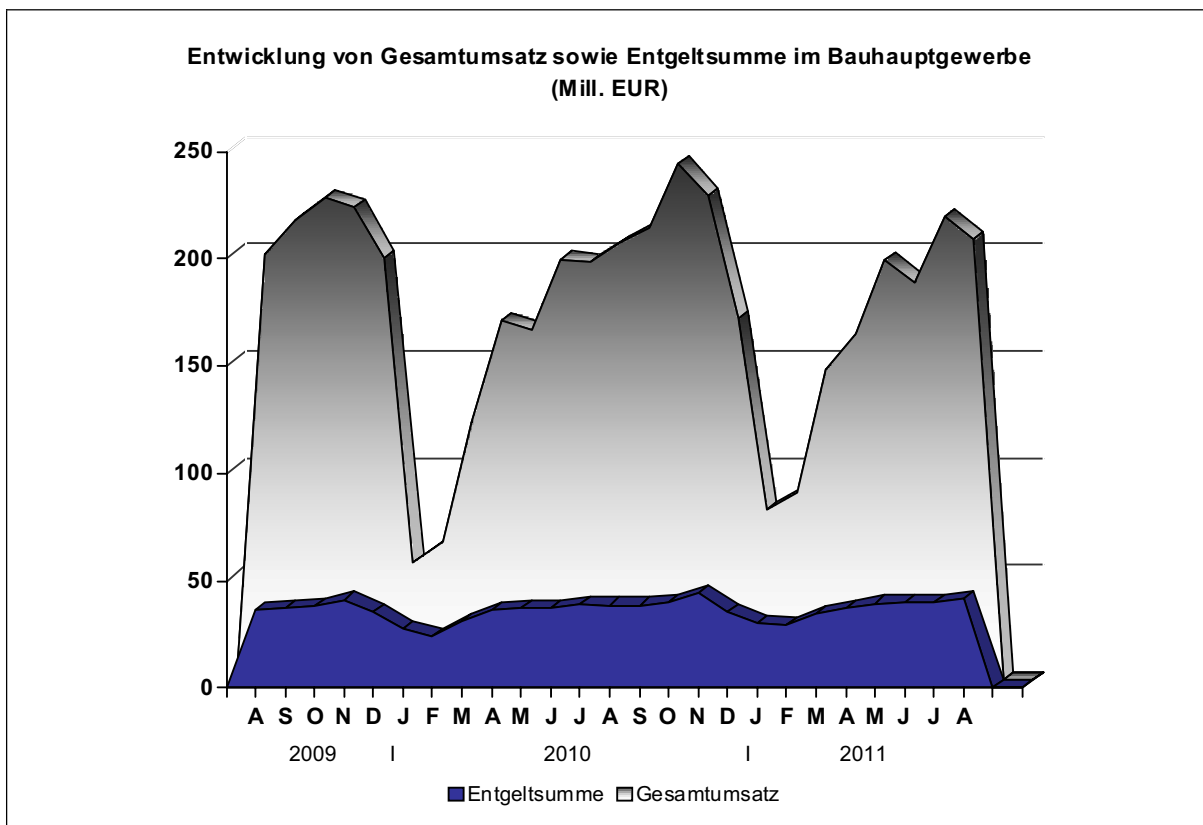
bzw. = beziehungsweise  
 MD = Monatsdurchschnitt  
 o.a.S. = ohne ausgeprägten Schwerpunkt  
 a.n.g. = anderweitig nicht genannt

### **Zeichenerklärung**

- = nichts vorhanden  
 . = Zahlenwert unbekannt oder geheimzuhalten  
 x = Tabellenfach gesperrt, da Aussage nicht sinnvoll  
 0 = weniger als die Hälfte von 1 in der letzten besetzten Stelle, jedoch mehr als nichts

Anmerkung:

Abweichungen in den Summen erklären sich aus dem Runden der Einzelwerte.



## 1. Bauhauptgewerbe

### 1.1 Tätige Personen, Entgeltsumme, geleistete Arbeitsstunden sowie baugewerblicher Umsatz (hochgerechnete Ergebnisse für alle Betriebe)

Merkmal / Einheit	August 2010	Juli 2011	August 2011	Veränderung um % August 2011 gegenüber	
				August 2010	Juli 2011
Tätige Personen insgesamt	31 053	30 051	30 416	- 2,1	1,2
Entgeltsumme in 1 000 EUR	61 093	61 573	64 297	5,2	4,4
Arbeitstage	22	21	23	4,5	9,5
Geleistete Arbeitsstunden in 1 000	3 747	3 575	3 832	2,3	7,2
Wohnungsbau	1 041	923	1 061	1,9	15,0
gewerblicher und industrieller Bau	1 468	1 486	1 586	8,0	6,7
Hochbau	792	747	806	1,8	7,9
Tiefbau	676	739	780	15,4	5,5
öffentlicher und Straßenbau	1 238	1 166	1 185	- 4,3	1,6
Hochbau	284	266	245	- 13,7	- 7,9
Tiefbau	954	900	940	- 1,5	4,4
davon Straßenbau	580	588	578	- 0,3	- 1,7
sonstiger Tiefbau	374	312	362	- 3,2	16,0
Gesamtumsatz in 1 000 EUR <sup>1)</sup>	312 035	325 420	320 950	2,9	- 1,4
Baugewerblicher Umsatz in 1 000 EUR <sup>1)</sup>	309 877	323 538	319 658	3,2	- 1,2
Wohnungsbau	59 993	63 645	74 006	23,4	16,3
gewerblicher und industrieller Bau	135 372	135 647	137 693	1,7	1,5
Hochbau	66 967	62 203	65 354	- 2,4	5,1
Tiefbau	68 405	73 444	72 339	5,8	- 1,5
öffentlicher und Straßenbau	114 512	124 246	107 959	- 5,7	- 13,1
Hochbau	23 026	18 009	18 506	- 19,6	2,8
Tiefbau	91 486	106 237	89 453	- 2,2	- 15,8
davon Straßenbau	48 578	47 622	53 503	10,1	12,3
sonstiger Tiefbau	42 908	58 615	35 950	- 16,2	- 38,7

1) ohne Umsatzsteuer



## 1.2 Betriebe, Tätige Personen, Entgeltsumme, geleistete Arbeitsstunden sowie baugewerblicher Umsatz ( Betriebe mit 20 Beschäftigten und mehr )

Merkmal / Einheit	August 2010	Juli 2011	August 2011	Januar 2011 – August 2011 <sup>2)</sup>	Veränderung um % August 2011 gegenüber	
					August 2010	Juli 2011
Betriebe	314	317	316	319	0,6	- 0,3
Tätige Personen insgesamt	16 667	16 620	16 822	16 440	0,9	1,2
Entgeltsumme in 1 000 EUR	38 462	39 649	41 403	291 111	7,6	4,4
Durchschnittsentgelt je Tätige Person in EUR	2 308	2 386	2 461	17 707	6,7	3,2
Geleistete Arbeitsstunden in 1 000	2 069	2 073	2 193	14 303	6,0	5,8
Wohnungsbau	181	193	222	1 359	22,7	15,0
gewerblicher und industr. Bau	980	1 026	1 093	7 307	11,5	6,5
Hochbau	472	463	499	3 443	5,7	7,8
Tiefbau	508	563	594	3 864	16,9	5,5
öffentl. und Straßenbau	908	854	878	5 637	- 3,3	2,8
Hochbau	140	132	122	898	- 12,9	- 7,6
Tiefbau	768	722	756	4 739	- 1,6	4,7
davon Straßenbau	451	460	452	2 823	0,2	- 1,7
sonstiger Tiefbau	317	262	304	1 916	- 4,1	16,0
Geleistete Arbeitsstunden je Arbeitstag in 1 000	94	99	95	85	1,1	- 4,0
Gesamtumsatz in 1 000 EUR <sup>1)</sup>	203 616	215 873	205 238	1 274 707	0,8	- 4,9
Baugewerblicher Umsatz in 1 000 EUR <sup>1)</sup>	202 062	214 591	204 358	1 263 762	1,1	- 4,8
Wohnungsbau	14 864	17 802	20 700	130 013	39,3	16,3
gewerblicher und industr. Bau	92 945	93 217	94 777	585 097	2,0	1,7
Hochbau	48 170	45 090	47 374	296 286	- 1,7	5,1
Tiefbau	44 775	48 127	47 403	288 811	5,9	- 1,5
öffentl. und Straßenbau	94 253	103 572	88 881	548 652	- 5,7	- 14,2
Hochbau	13 628	10 589	11 209	83 801	- 17,8	5,9
Tiefbau	80 625	92 983	77 672	464 851	- 3,7	- 16,5
davon Straßenbau	41 369	40 464	45 461	249 687	9,9	12,3
sonstiger Tiefbau	39 256	52 519	32 211	215 164	- 17,9	- 38,7
Baugewerblicher Umsatz je Arbeitstag in 1 000 EUR	9 185	10 219	8 885	7 522	- 3,3	- 13,1

1) ohne Umsatzsteuer

2) Betriebe und Tätige Personen im Jahresdurchschnitt

**1.3 Betriebe, Tätige Personen, geleistete Arbeitsstunden, Entgeltsumme sowie Umsatz nach Wirtschaftszweigen im Berichtszeitraum Januar bis August 2011**

Wirtschaftszweig	Betriebe <sup>1)</sup>	Tätige Personen <sup>1)</sup>	Geleistete Arbeitsstunden	Entgeltsumme	Baugewerblicher Umsatz	Gesamtumsatz
	Anzahl		1 000	1 000 EUR		
41.20.1 Bau von Gebäuden (ohne Fertigteilbau)	95	3 778	3 026	61 177	338 953	341 134
41.20.2 Errichtung von Fertigteilbauten	2	.	.	.	.	.
42.11.0 Bau von Straßen	54	3 952	3 443	74 924	304 859	308 837
42.12.0 Bau von Bahnverkehrsstrecken	12	1 100	970	21 328	58 164	58 408
42.13.0 Brücken- und Tunnelbau	7	597	449	12 545	70 921	70 921
42.21.0 Rohrleitungsbau, Brunnenbau, Kläranlagenbau	34	1 653	1 476	28 173	107 369	107 608
42.22.0 Kabelnetzleitungstiefbau	12	366	381	6 737	33 878	34 682
42.91.0 Wasserbau	1	.	.	.	.	.
42.99.0 Sonstiger Tiefbau a.n.g.	8	427	402	8 564	32 335	33 068
43.11.0 Abbrucharbeiten	2	.	.	.	.	.
43.12.0 Vorbereitende Baustellenarbeiten	7	351	394	7 256	37 537	37 651
43.13.0 Test- und Suchbohrung	2	.	.	.	.	.
43.91.1 Dachdeckerei	21	554	521	8 300	32 087	32 117
43.91.2 Zimmerei und Ingenieurholzbau	5	111	115	1 629	6 524	6 573
43.99.1 Gerüstbau	7	670	664	9 644	16 675	16 676
43.99.2 Schornstein-, Feuerungs- u. Industrieofenbau	6	219	196	4 480	10 549	11 511
43.99.9 Baugewerbe a.n.g.	44	2 219	1 920	37 699	177 060	178 669
41.2 bis 43.9 Bauhauptgewerbe insgesamt	319	16 440	14 302	291 111	1 263 756	1 274 707

1) im Jahresdurchschnitt

**1.4 Betriebe, Tätige Personen, Entgeltsumme, geleistete Arbeitsstunden sowie baugewerblicher Umsatz nach Kreisen im Monat August 2011**

Kreisfreie Stadt Landkreis  Land	Be- triebe	Tätige Personen insgesamt	Entgelt- summe	Geleistete Arbeits- stunden insgesamt	Darunter		
					im Hochbau	Baugewerbl. Umsatz insgesamt	
		Anzahl	1 000 EUR	1 000		1 000 EUR	
Dessau - Roßlau, Stadt	11	599	1 442	83	48	7 001	1 739
Halle (Saale), Stadt	17	1 585	4 001	202	74	20 686	5 322
Magdeburg, Stadt	35	2 448	6 058	329	131	34 420	12 144
Altmarkkreis Salzwedel	16	610	1 270	80	24	7 837	2 837
Anhalt-Bitterfeld	22	775	1 853	99	36	7 804	2 799
Börde	20	852	1 974	101	58	13 523	8 550
Burgenlandkreis	24	1 169	3 023	165	37	13 887	2 886
Harz	33	1 569	3 629	191	71	15 625	6 744
Jerichower Land	15	1 170	3 250	158	32	7 482	2 462
Mansfeld-Südharz	23	1 302	3 073	177	54	10 091	3 826
Saalekreis	37	1 812	4 797	230	104	25 230	9 877
Salzlandkreis	31	1 343	3 218	166	62	19 170	8 584
Stendal	13	932	2 253	119	39	12 095	3 923
Wittenberg	19	656	1 561	91	72	9 507	7 589
Sachsen-Anhalt	316	16 822	41 403	2 193	843	204 358	79 283

**1.5 Wertindex der Auftragseingänge ( Jahr 2005 = 100 )**

Bauart / Auftraggeber	2010	2011		Zu- bzw. Abnahme ( - ) um % August 2011 gegenüber	
	August	Juli	August	August 2010	Juli 2011
Hochbau	129,4	127,7	108,5	- 16,2	- 15,0
Wohnungsbau	115,1	109,3	94,9	- 17,5	- 13,2
gewerblicher und industrieller Bau <sup>1)</sup>	137,5	129,3	119,0	- 13,5	- 8,0
öffentlicher Hochbau	125,8	153,5	95,4	- 24,2	- 37,9
Tiefbau	134,8	96,3	139,1	3,2	44,4
gewerblicher und industrieller Bau <sup>2)</sup>	147,3	116,7	179,7	22,0	54,0
Straßenbau	157,0	103,7	116,8	- 25,6	12,6
sonstiger Tiefbau	90,8	62,2	119,9	32,0	92,8
Insgesamt	132,9	107,4	128,2	- 3,5	19,4

1) einschließlich landwirt. Bau sowie Bau für Bahn/Post

2) einschließlich Bau für Bahn/Post

**1.6 Wertindex des Auftragsbestandes ( Jahr 2005 = 100 )**

Bauart / Auftraggeber	30.06.2010	31.03.2011	30.06.2011	Zu- bzw. Abnahme ( - ) um % 30.06.2011 gegenüber	
				30.06.2010	31.03.2011
Hochbau	130,2	150,2	168,4	29,3	12,1
Wohnungsbau	109,5	150,3	155,0	41,5	3,1
gewerblicher und industrieller Bau <sup>1)</sup>	114,5	133,8	178,5	55,9	33,4
öffentlicher Hochbau	203,5	194,9	160,2	- 21,3	- 17,8
Tiefbau	105,0	126,2	131,7	25,4	4,4
gewerblicher und industrieller Bau <sup>2)</sup>	145,9	204,8	228,4	56,6	11,5
Straßenbau	79,9	83,6	88,7	11,1	6,1
sonstiger Tiefbau	107,0	123,6	118,0	10,3	- 4,5
Insgesamt	112,1	132,9	141,9	26,7	6,8

1) einschließlich landwirt. Bau sowie Bau für Bahn/Post

2) einschließlich Bau für Bahn/Post

## 1.7 Wertindex der Auftragseingänge (2005 = 100) - Fortschreibung

Jahr ( MD ) Monat	Insgesamt	Davon							
		Hochbau				Tiefbau			
		zu- sammen	davon			zu- sammen	davon		
			Wohns. bau	gew. u. ind. Bau <sup>1)</sup>	öff. Bau		gew. u. ind. Bau <sup>2)</sup>	Straßen- bau	sonstiger Tiefbau
2003 Jahr	112,3	120,9	160,1	97,3	135,5	107,6	110,0	100,4	114,2
2004 Jahr	105,6	107,3	129,3	98,4	100,2	104,7	86,6	107,9	122,1
2005 Jahr	100,0	100,0	100,0	100,0	100,0	100,0	100,0	100,0	100,0
2006 Jahr	102,1	107,5	92,1	122,2	83,3	99,1	108,4	97,5	90,1
2007 Jahr	102,0	110,0	85,0	125,8	98,3	97,6	108,3	91,9	92,4
2008 Jahr	101,3	110,4	80,5	127,6	102,5	96,2	101,0	97,0	89,4
2009 Jahr	99,1	105,3	74,3	125,3	89,7	95,7	95,3	96,0	95,7
2010 Jahr	101,0	109,4	85,3	113,4	137,1	96,3	105,8	95,9	85,6
2008 August	120,0	108,8	79,7	121,5	114,9	126,1	93,7	131,8	157,2
September	121,4	136,6	113,7	155,8	109,5	113,1	117,1	140,5	72,5
Oktober	88,0	92,5	70,5	102,8	94,7	85,5	100,9	70,2	87,2
November	76,2	85,0	58,9	99,6	79,5	71,4	98,2	56,3	59,2
Dezember	89,8	107,5	97,3	123,6	70,0	80,1	82,7	86,4	68,7
2009 Januar	49,6	72,4	38,5	86,6	81,3	37,1	39,4	29,8	44,0
Februar	68,4	76,2	33,8	107,6	40,7	64,1	70,7	46,9	78,7
März	96,0	120,5	112,9	135,9	80,3	82,5	94,8	83,4	66,6
April	106,1	106,6	98,6	114,3	93,8	105,8	107,3	93,6	120,1
Mai	106,7	96,0	46,5	124,3	83,1	112,6	106,9	104,1	130,6
Juni	149,2	121,9	95,5	134,2	124,9	164,3	134,5	142,4	228,3
Juli	109,5	98,0	66,4	108,9	114,6	115,8	126,9	122,5	93,9
August	121,8	107,0	105,5	117,9	72,2	129,9	102,8	159,7	123,2
September	126,0	129,4	98,0	145,0	129,3	124,1	115,8	163,3	82,8
Oktober	88,2	112,4	58,7	145,1	91,6	74,9	71,4	79,9	72,7
November	74,5	86,3	51,0	105,0	82,4	68,0	88,2	60,1	54,1
Dezember	93,2	137,3	86,1	178,8	82,0	69,0	84,8	66,5	53,6
2010 Januar	45,5	36,7	26,6	39,6	44,0	50,4	59,5	45,1	46,5
Februar	61,4	58,4	39,6	66,3	63,3	63,1	50,5	37,7	111,2
März	116,7	125,7	103,3	117,1	193,4	111,7	174,8	66,8	95,6
April	103,9	134,0	166,6	125,3	108,7	87,3	106,3	97,9	50,8
Mai	101,3	99,8	83,4	102,7	117,9	102,2	85,5	107,3	115,3
Juni	130,1	152,0	96,7	127,4	330,7	118,1	114,7	139,4	94,1
Juli	115,9	117,4	65,7	122,9	186,6	115,1	118,8	136,9	82,0
August	132,9	129,4	115,1	137,5	125,8	134,8	147,3	157,0	90,8
September	127,3	124,1	93,3	142,3	113,8	129,0	142,8	106,6	142,1
Oktober	96,8	112,4	77,3	133,3	100,3	88,3	111,4	83,9	66,4
November	81,6	110,3	64,3	120,9	152,4	65,9	80,3	53,2	65,3
Dezember	98,4	112,9	91,6	124,9	108,1	90,4	77,6	119,6	67,3
2011 Januar	46,7	78,3	50,8	107,1	26,7	29,3	34,6	26,2	26,9
Februar	73,5	99,6	74,1	124,3	58,3	59,1	88,7	45,4	42,0
März	172,1	156,6	240,1	129,9	106,0	180,6	317,1	133,4	79,8
April	105,1	113,1	98,2	135,3	62,5	100,6	129,7	80,8	92,0
Mai	104,2	135,3	93,8	177,1	62,9	87,1	97,3	93,0	67,1
Juni	113,2	122,7	93,3	143,4	101,5	108,0	113,8	119,2	86,5
Juli	107,4	127,7	109,3	129,3	153,5	96,3	116,7	103,7	62,2
August	128,2	108,5	94,9	119,0	95,4	139,1	179,7	116,8	119,9
<b>Veränderung gegenüber dem gleichen Vorjahreszeitraum auf %</b>									
2010 August	109,1	120,9	109,1	116,7	174,3	103,7	143,3	98,3	73,7
September	101,0	95,9	95,2	98,1	88,0	104,0	123,3	65,3	171,7
Oktober	109,7	100,0	131,7	91,9	109,5	117,8	155,9	105,1	91,4
November	109,6	127,8	126,1	115,1	185,0	96,9	91,0	88,6	120,6
Dezember	105,5	82,2	106,4	69,8	131,9	131,0	91,6	179,9	125,6
2011 Januar	102,5	213,4	191,1	270,3	60,6	58,1	58,2	58,2	57,8
Februar	119,7	170,6	187,3	187,5	92,1	93,8	175,4	120,4	37,8
März	147,4	124,5	232,5	110,9	54,8	161,6	181,4	199,7	83,5
April	101,1	84,4	58,9	108,0	57,5	115,2	122,0	82,6	180,9
Mai	102,8	135,6	112,5	172,4	53,4	85,2	113,8	86,7	58,2
Juni	87,0	80,7	96,5	112,5	30,7	91,5	99,2	85,5	91,9
Juli	92,7	108,8	166,3	105,3	82,2	83,7	98,2	75,8	75,9
August	96,5	83,8	82,5	86,5	75,8	103,2	122,0	74,4	132,0

1) einschließlich landwirt. Bau sowie Bau für Bahn/Post

2) einschließlich Bau für Bahn/Post

## Veröffentlichungen <sup>1)</sup> im Statistischen Landesamt Sachsen-Anhalt

Im Monat Oktober 2011 erschienen:

Bestell-Nr.	Kennziffer/ Periodizität	Titel	Preis (in EUR)
1 Z 0 03	Z	Statistisches Monatsheft 10/11	5,50
3 A 4 02	A IV - j/10	Gestorbene nach Todesursachen, Geschlecht und Altersgruppen - Jahr 2010 -	7,00
3 C 3 05	C III - m-8/11	Schlachtungen und Geflügel - August 2011 -	1,50
3 D 1 01	D I - hj-1/11	Gewerbeanmeldungen und Gewerbeabmeldungen - 1. Halbjahr 2011 -	2,50
3 E 2 01	E I - m-7/11	Umsatz, Tätige Personen, Auftragseingang und Auftragsbestand im Baugewerbe Juli 2011	2,50
3 H 1 01	H I - m-6/11	Straßenverkehrsunfälle - Juni 2011 - Vorläufige Ergebnisse	6,00
3 H 1 02	H I - j/09	Straßenverkehrsunfälle - Jahr 2009 - Endgültige Ergebnisse	9,00
3 H 1 05	H I - vj-2/11	Fahrgäste und Beförderungsleistungen im Schienennahverkehr und im gewerblichen Omnibusverkehr - II. Quartal 2011 -	1,50
3 K 7 01	K VII - j/10	Wohngeld - Jahr 2010 -	2,50
3 Q 4 02	Q IV - j/10	Unfälle beim Umgang mit und bei der Beförderung von wassergefährdenden Stoffen - Jahr 2010 -	3,00

1) Veröffentlichung als PDF-Datei kostenfrei erhältlich - bei Bestellung bitte die erste Stelle der Bestellnummer durch eine „6“ ersetzen