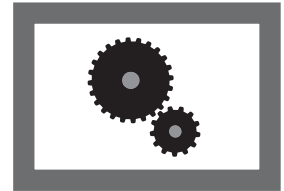


STATISTISCHE BERICHTE

E II, E III
m-6/10



Produzierendes Gewerbe, Handwerk

Umsatz, Tätige Personen, Auftragseingang und Auftragsbestand im Baugewerbe

Juni 2010

Bestellnummer:
3E201



SACHSEN-ANHALT

Statistisches Landesamt

Herausgabemonat: September 2010

Zu beziehen durch das

Statistische Landesamt Sachsen-Anhalt
Dezernat Öffentlichkeitsarbeit
Postfach 20 11 56
06012 Halle (Saale)

Preis: 2,50 EUR (kostenfrei als PDF-Datei verfügbar - Bestellnummer: 6E201)

Inhaltliche Verantwortung:

Dezernat: Baugewerbe, Bautätigkeit, Handwerk
Herr Streufert
Telefon: (0345) 2318-303

Auskünfte erhalten Sie unter:

Telefon: (0345) 2318-777
Telefon: (0345) 2318-715
Telefon: (0345) 2318-716

Telefax: (0345) 2318-913
Internet: <http://www.statistik.sachsen-anhalt.de>
E-Mail: info@stala.mi.sachsen-anhalt.de

Vertrieb:

Telefon: (0345) 2318-718
E-Mail: shop@stala.mi.sachsen-anhalt.de

Druck: Statistisches Landesamt Sachsen-Anhalt

© Statistisches Landesamt Sachsen-Anhalt, Halle (Saale), 2010

Auszugsweise Vervielfältigung und Verbreitung mit Quellenangabe gestattet.

Bibliothek und Besucherdienst (Merseburger Straße 2):

Montag bis Donnerstag: 9.00 Uhr bis 15.30 Uhr
Freitag: 9.00 Uhr bis 13.00 Uhr } möglichst nach Vereinbarung

Telefon: (0345) 2318-714
E-Mail: bibliothek@stala.mi.sachsen-anhalt.de

Statistischer Bericht

Umsatz, Tätige Personen, Auftragseingang
und Auftragsbestand im Baugewerbe

Juni 2010

Land Sachsen-Anhalt

Inhaltsverzeichnis

	Seite
Vorbemerkungen	3
Grafiken	5
1. Bauhauptgewerbe	6
1.1 Tätige Personen, Bruttoentgeltsumme, geleistete Arbeitsstunden sowie baugewerblicher Umsatz (hochgerechnete Ergebnisse für alle Betriebe)	6
1.2 Betriebe, Tätige Personen, Bruttoentgeltsumme, geleistete Arbeitsstunden sowie baugewerblicher Umsatz (Betriebe mit 20 Beschäftigten und mehr)	7
1.3 Betriebe, Tätige Personen, Bruttoentgeltsumme, geleistete Arbeitsstunden sowie Umsatz nach Wirtschaftszweigen im Berichtszeitraum Januar bis Juni 2010	8
1.4 Betriebe , Tätige Personen , Bruttoentgeltsumme, geleistete Arbeitsstunden sowie baugewerblicher Umsatz nach Kreisen im Monat Juni 2010	9
1.5 Wertindex der Auftragseingänge (Jahr 2005 = 100)	10
1.6 Wertindex des Auftragsbestandes (Jahr 2005 = 100)	10
1.7 Wertindex der Auftragseingänge (Jahr 2005 = 100) - Fortschreibung -	11
2. Ausbaugewerbe und Bauträger	12
2.1 Betriebe, Tätige Personen, geleistete Arbeitsstunden, Bruttoentgeltsumme sowie Gesamtumsatz nach Wirtschaftszweigen	12
2.2 Betriebe, Tätige Personen, geleistete Arbeitsstunden, Bruttoentgeltsumme sowie Gesamtumsatz nach Kreisen – II. Quartal 2010	13

Vorbemerkungen

Im Monatsbericht für Betriebe im Bauhauptgewerbe (einschließlich Baunebengewerbe) bzw. im Vierteljahresbericht für Betriebe im Ausbaugewerbe (einschließlich Bauträger) werden die Ergebnisse der Betriebe im Bauhauptgewerbe erfasst. Es werden die Betriebe von Unternehmen des Baugewerbes mit im Allgemeinen 20 und mehr tätigen Personen, Betriebe anderer Wirtschaftsbereiche mit 20 und mehr tätigen Personen sowie alle Arbeitsgemeinschaften des Baugewerbes (Argen) unabhängig von der Beschäftigtenzahl einbezogen.

Im Jahr 2008 wurde die Wirtschaftszweigklassifikation 2003 (WZ2003) durch die neue WZ 2008 ersetzt. Für die Bauberichterstattungen gilt die neue Klassifikation ab dem Berichtsjahr 2009. Die Zuordnung der Betriebe zu Wirtschaftszweigen ist Grundlage zahlreicher Wirtschaftsdaten und ermöglicht Vergleiche auch auf internationaler Ebene. Deshalb müssen diese Klassifikationen in gewissen zeitlichen Abständen den geänderten wirtschaftlichen und gesellschaftlichen Verhältnissen angepasst werden. In der WZ2008 hat sich die Gliederung des Baugewerbes deutlich geändert, außerdem sind die Bauträger dazugekommen. Die Begriffe Bauhauptgewerbe und Ausbaugewerbe sollen aber erhalten bleiben. Die Bauträger werden dem Ausbaugewerbe zugeordnet und separat ausgewiesen.

Zum **Bauhauptgewerbe** gehören wirtschaftliche Einheiten, deren Tätigkeit darin besteht, Hochbauten zu errichten (einschließlich Fertigteilbauten), Tiefbauarbeiten auszuführen oder bestimmte Spezialbauarbeiten vorzunehmen. Entsprechend der WZ 2008 werden dem Bauhauptgewerbe die Zweige

- 41.2 - Bau von Gebäuden
- 42.1 - Bau v. Straßen u. Bahnverkehrsstrecken
- 42.2 - Leitungstiefbau u. Kläranlagenbau
- 42.9 - Sonstiger Tiefbau
- 43.1 - Vorbereitende Baustellenarbeiten
- 43.9 - Sonstige spezialisierte Bautätigkeiten

zugeordnet.

Das **Ausbaugewerbe und Bauträger** fasst verschiedene Wirtschaftszweige zusammen, die im Wesentlichen Einheiten enthalten, die überwiegend Ausbaurbeiten und entsprechende Reparatur- und Unterhaltungsarbeiten vornehmen. Es setzt sich aus den Zweigen

- 41.1 - Erschließ. v. Grundstücken, Bauträger
- 43.2 - Bauinstallation
- 43.3 - Sonstiger Ausbau

zusammen.

Durch diese Abgrenzung der Wirtschaftszweige bleiben die Bereiche Bauhauptgewerbe und Ausbaugewerbe in ihrer Gesamtheit vergleichbar.

Hinweis: Aus der Ergänzungserhebung im Bauhauptgewerbe vom Juni 2009 wurde der neue Auskunftspflichtigenkreis ab Oktober für den Monatsbericht im Bauhauptgewerbe nach den bundesweit einheitlich geltenden methodischen Regelungen bestimmt. Wegen der Umstellung des Monatsberichts im Ausbaugewerbe auf die vierteljährliche Periodizität erfolgt die Berichts-kreisänderung aufgrund der Jahreserhebung im Ausbaugewerbe (Betriebe von Unternehmen mit 10 und mehr Beschäftigten) vom Juni 2009 erst zum Jahreswechsel.

Es gelten folgende Definitionen:

Tätige Personen

Als Tätige Personen gelten alle im Betrieb Beschäftigten, die in einem arbeitsrechtlichen Verhältnis zum Unternehmen bzw. Betrieb stehen (Angestellte, Arbeiter, Auszubildende), die im Unternehmen bzw. Betrieb tätigen Inhaber und Mitinhaber sowie die unbezahlt mithelfenden Familienangehörigen, soweit diese Familienangehörigen mindestens 55 Stunden im Monat im Unternehmen bzw. Betrieb tätig sind.

Bruttoentgelte

Es wird die Summe der lohnsteuerpflichtigen Bruttobezüge (Bar- und Sachbezüge) angegeben. Dies versteht sich ohne Arbeitgeberanteile, ohne Beiträge zu Sozialkassen des Baugewerbes, ohne Winterbauumlage, ohne Aufwendungen für betriebliche Alters-, Invaliditäts- und Hinterbliebenenversorgung, ohne Vorruhestandsgelder und ohne Kurzarbeitergeld. Den Entgelten sind auch die Bezüge von Gesellschaftern, Vorstandsmitgliedern und anderen leitenden Kräften zuzurechnen, soweit sie steuerlich als Einkünfte aus nichtselbständiger Arbeit anzusehen sind.

Geleistete Arbeitsstunden

Alle von Inhabern, Angestellten, Arbeitern und Auszubildenden auf Baustellen und Bauhöfen tatsächlich geleisteten (nicht die bezahlten) Arbeitsstunden ohne Stunden für Bürotätigkeit.

Umsatz (ohne Umsatzsteuer)

Als Umsatz gelten die dem Finanzamt für die Umsatzsteuer zu meldenden steuerbaren Beträge im Bundesgebiet einschließlich Nachunternehmertätigkeit und Vergabe von Teilleistungen an Nachunternehmer. Dazu zählen auch Anzahlungen für Teilleistungen oder Vorauszahlungen vor Ausführung der entsprechenden Lieferung oder Leistungen ab 5 000 Euro. Der Gesamtumsatz enthält außer dem baugewerblichen Umsatz die Handels- und sonstigen Umsätze.

Abkürzungen

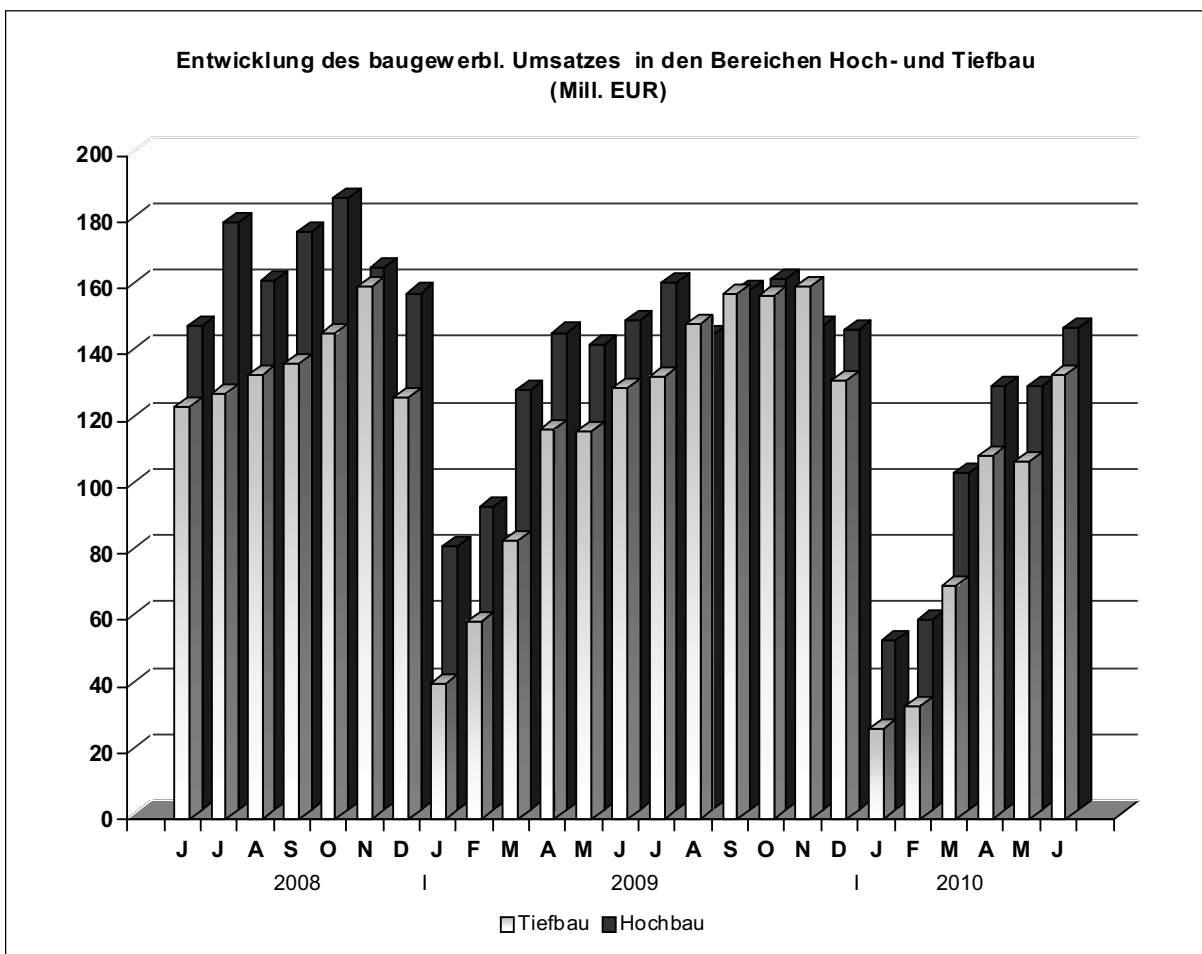
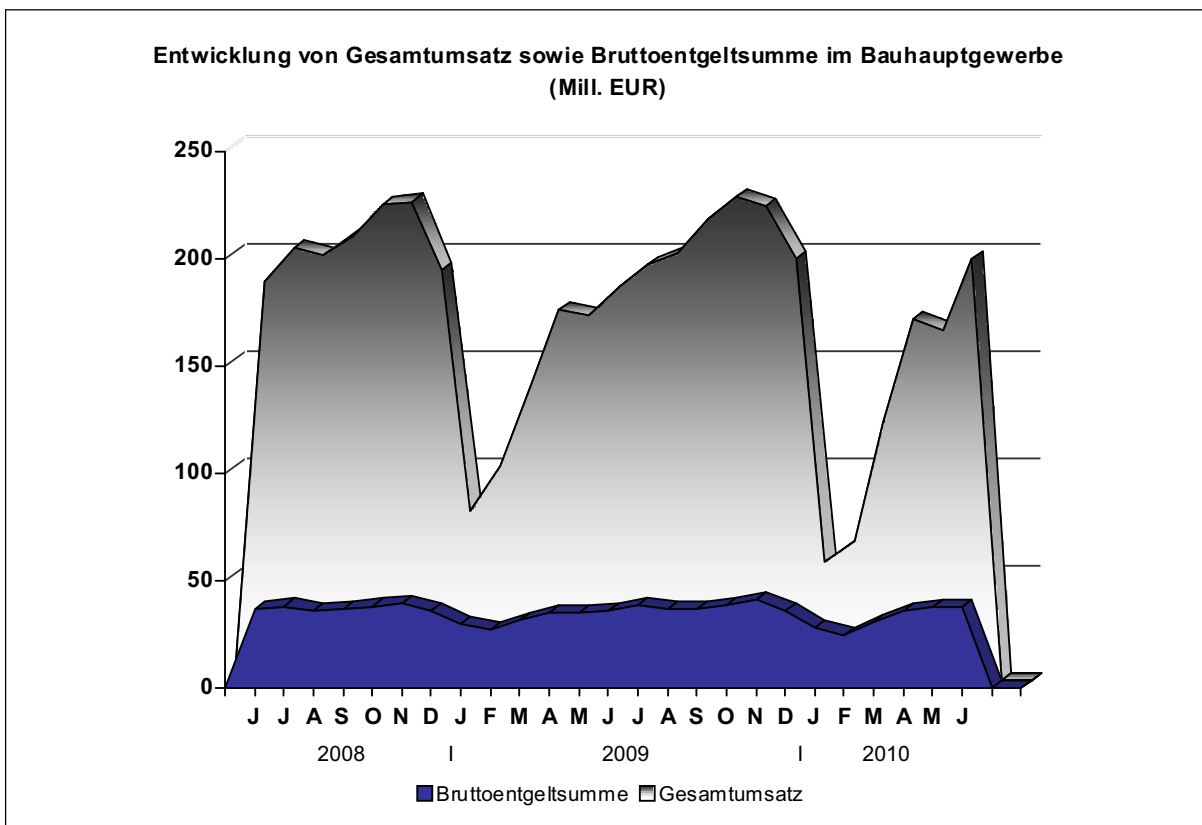
bzw. = beziehungsweise
 MD = Monatsdurchschnitt
 o.a.S. = ohne ausgeprägten Schwerpunkt
 a.n.g. = anderweitig nicht genannt

Zeichenerklärung

- = nichts vorhanden
 0 = weniger als die Hälfte von 1 in der letzten besetzten Stelle, jedoch mehr als nichts
 x = Tabellenfach gesperrt, da Aussage nicht sinnvoll
 . = Zahlenwert unbekannt oder geheimzuhalten
 ... = Angabe fällt später an

Anmerkung:

Abweichungen in den Summen erklären sich aus dem Runden der Einzelwerte.



1. Bauhauptgewerbe

1.1 Tätige Personen, Bruttoentgeltsumme, geleistete Arbeitsstunden sowie baugewerblicher Umsatz (hochgerechnete Ergebnisse für alle Betriebe)

Merkmal / Einheit	Juni 2009	Mai 2010	Juni 2010	Veränderung um % Juni 2010 gegenüber	
				Juni 2009	Mai 2010
Tätige Personen insgesamt	29 693	29 564	29 733	0,1	0,6
Bruttoentgeltsumme in 1 000 EUR	58 515	57 375	58 037	- 0,8	1,2
Arbeitstage	21	19	22	4,8	15,8
Geleistete Arbeitsstunden in 1 000	3 396	3 185	3 675	8,2	15,4
Wohnungsbau	942	882	1 007	6,9	14,2
gewerblicher und industrieller Bau	1 343	1 317	1 429	6,4	8,5
Hochbau	763	680	758	- 0,7	11,5
Tiefbau	580	637	671	15,7	5,3
öffentlicher und Straßenbau	1 111	986	1 239	11,5	25,7
Hochbau	208	219	281	35,1	28,3
Tiefbau	903	767	958	6,1	24,9
davon Straßenbau	520	493	623	19,8	26,4
sonstiger Tiefbau	383	274	335	- 12,5	22,3
Gesamtumsatz in 1 000 EUR ¹⁾	283 502	238 679	285 421	0,7	19,6
Baugewerblicher Umsatz in 1 000 EUR ¹⁾	277 680	235 603	279 489	0,7	18,6
Wohnungsbau	61 169	47 917	54 866	- 10,3	14,5
gewerblicher und industrieller Bau	115 917	107 886	123 745	6,8	14,7
Hochbau	69 963	64 585	69 792	- 0,2	8,1
Tiefbau	45 954	43 301	53 953	17,4	24,6
öffentlicher und Straßenbau	100 594	79 800	100 878	0,3	26,4
Hochbau	16 527	14 977	20 821	26,0	39,0
Tiefbau	84 067	64 823	80 057	- 4,8	23,5
davon Straßenbau	47 985	39 504	48 929	2,0	23,9
sonstiger Tiefbau	36 082	25 319	31 128	- 13,7	22,9

1) ohne Umsatzsteuer

1.2 Betriebe, Tätige Personen, Bruttoentgeltsumme, geleistete Arbeitsstunden sowie baugewerblicher Umsatz (Betriebe mit 20 Beschäftigten und mehr)

Merkmal / Einheit	Juni 2009	Mai 2010	Juni 2010	Januar 2010 – Juni 2010 ²⁾	Veränderung um % Juni 2010 gegenüber	
					Juni 2009	Mai 2010
Betriebe	304	317	314	317	3,3	- 0,9
Tätige Personen insgesamt	15 420	16 283	16 376	15 860	6,2	0,6
Bruttoentgeltsumme in 1 000 EUR	36 059	37 215	37 644	193 981	4,4	1,2
Durchschnittsentgelt je Tätige Person in EUR	2 338	2 286	2 299	12 231	- 1,7	0,6
Geleistete Arbeitsstunden in 1 000	1 802	1 769	2 047	8 447	13,6	15,7
Wohnungsbau	168	162	185	719	10,1	14,2
gewerblicher und industr. Bau	848	894	967	4 464	14,0	8,2
Hochbau	433	416	464	2 201	7,2	11,5
Tiefbau	415	478	503	2 263	21,2	5,2
öffentl. und Straßenbau	786	713	895	3 264	13,9	25,5
Hochbau	89	107	139	516	56,2	29,9
Tiefbau	697	606	756	2 748	8,5	24,8
davon Straßenbau	385	370	467	1 645	21,3	26,2
sonstiger Tiefbau	312	236	289	1 103	- 7,4	22,5
Geleistete Arbeitsstunden je Arbeitstag in 1 000	86	93	93	69	8,1	0,0
Gesamtumsatz in 1 000 EUR ¹⁾	182 943	163 221	196 322	766 231	7,3	20,3
Baugewerblicher Umsatz in 1 000 EUR ¹⁾	181 969	161 798	193 578	754 472	6,4	19,6
Wohnungsbau	18 741	14 337	16 416	62 312	- 12,4	14,5
gewerblicher und industr. Bau	80 605	80 994	93 414	398 804	15,9	15,3
Hochbau	46 798	45 381	49 040	228 584	4,8	8,1
Tiefbau	33 807	35 613	44 374	170 220	31,3	24,6
öffentl. und Straßenbau	82 623	66 467	83 748	293 356	1,4	26,0
Hochbau	9 655	9 554	13 469	49 680	39,5	41,0
Tiefbau	72 968	56 913	70 279	243 676	- 3,7	23,5
davon Straßenbau	40 756	33 779	41 838	131 757	2,7	23,9
sonstiger Tiefbau	32 212	23 134	28 441	111 919	- 11,7	22,9
Baugewerblicher Umsatz je Arbeitstag in 1 000 EUR	8 665	8 516	8 799	6 134	1,5	3,3

1) ohne Umsatzsteuer

2) Betriebe und Tätige Personen im Jahresdurchschnitt

1.3 Betriebe, Tätige Personen, geleistete Arbeitsstunden, Bruttoentgeltsumme sowie Umsatz nach Wirtschaftszweigen im Berichtszeitraum Januar bis Juni 2010

Wirtschaftszweig	Betriebe ¹⁾	Tätige Personen ¹⁾	Geleistete Arbeitsstunden	Bruttoentgeltsumme	Baugewerblicher Umsatz	Gesamtumsatz
	Anzahl		1 000	1 000 EUR		
41.20.1 Bau von Gebäuden (ohne Fertigteilbau)	87	3 516	1 718	40 006	202 031	203 599
41.20.2 Errichtung von Fertigteilbauten	3	135	67	2 301	11 213	11 213
42.11.0 Bau von Straßen	57	3 887	1 993	49 482	162 264	165 072
42.12.0 Bau von Bahnverkehrsstrecken	12	1 072	689	14 634	54 683	55 763
42.13.0 Brücken- und Tunnelbau	7	596	277	9 649	53 050	53 069
42.21.0 Rohrleitungsbau, Brunnenbau, Kläranlagenbau	38	1 714	913	20 095	60 803	62 453
42.22.0 Kabelnetzleitungstiefbau	10	282	180	3 546	14 283	15 183
42.91.0 Wasserbau	2
42.99.0 Sonstiger Tiefbau a.n.g.	9	445	265	6 267	33 013	33 342
43.11.0 Abbrucharbeiten	2
43.12.0 Vorbereitende Baustellenarbeiten	5	172	182	2 735	11 909	12 058
43.13.0 Test- und Suchbohrung	2
43.91.1 Dachdeckerei	18	462	290	4 887	28 727	28 767
43.91.2 Zimmerei und Ingenieurholzbau	5	109	59	1 173	3 710	3 729
43.99.1 Gerüstbau	8	640	413	6 546	10 993	10 996
43.99.2 Schornstein-, Feuerungs- u. Industrieofenbau	5	202	128	3 001	7 598	8 066
43.99.9 Baugewerbe a.n.g.	47	2 286	1 096	25 205	89 209	91 831
41.2 bis						
43.9 Bauhauptgewerbe insgesamt	317	15 860	8 449	193 981	754 471	766 231

1) im Jahresdurchschnitt

1.4 Betriebe, Tätige Personen, Bruttoentgeltsumme , geleistete Arbeitsstunden sowie baugewerblicher Umsatz nach Kreisen im Monat Juni 2010

Kreisfreie Stadt Landkreis Land	Be- triebe	Tätige Personen insgesamt	Brutto- entgelt- summe	Geleistete Arbeits- stunden insgesamt	Darunter	Baugewerbl. Umsatz insgesamt	Darunter
					im Hochbau		im Hochbau
		Anzahl	1 000 EUR	1 000		1 000 EUR	
Dessau - Roßlau, Stadt	8	573	1 126	65	42	4 347	1 329
Halle (Saale), Stadt	19	1 787	4 517	234	83	29 530	10 955
Magdeburg, Stadt	35	2 423	5 516	302	115	30 995	13 245
Altmarkkreis Salzwedel	16	566	1 196	72	23	6 556	3 117
Anhalt-Bitterfeld	20	689	1 616	86	37	7 062	4 204
Börde	19	858	1 877	105	58	10 792	6 415
Burgenlandkreis	25	1 137	2 598	149	41	14 105	3 604
Harz	30	1 511	3 310	177	59	16 997	5 582
Jerichower Land	16	1 166	2 859	167	30	10 107	2 188
Mansfeld-Südharz	23	1 240	2 765	155	43	7 511	2 768
Saalekreis	36	1 568	4 115	195	100	21 284	8 513
Salzlandkreis	31	1 233	2 697	137	61	15 025	7 689
Stendal	17	1 016	2 223	128	46	12 560	5 062
Wittenberg	19	609	1 229	75	49	6 708	4 255
Sachsen-Anhalt	314	16 376	37 644	2 047	787	193 578	78 925

1.5 Wertindex der Auftragseingänge (Jahr 2005 = 100)

Bauart / Auftraggeber	2009	2010		Zu- bzw. Abnahme (-) um % Juni 2010 gegenüber	
	Juni	Mai	Juni	Juni 2009	Mai 2010
Hochbau	121,9	99,8	152,0	24,7	52,3
Wohnungsbau	95,5	83,4	96,7	1,2	15,9
gewerblicher und industrieller Bau ¹⁾	134,2	102,7	127,4	- 5,0	24,1
öffentlicher Hochbau	124,9	117,9	330,7	164,8	180,5
Tiefbau	164,3	102,2	118,1	- 28,1	15,6
gewerblicher und industrieller Bau ²⁾	134,5	85,5	114,7	- 14,8	34,2
Straßenbau	142,4	107,3	139,4	- 2,1	29,9
sonstiger Tiefbau	228,3	115,3	94,1	- 58,8	- 18,4
Insgesamt	149,2	101,3	130,1	- 12,8	28,4

1) einschließlich landwirt. Bau sowie Bau für Bahn/Post

2) einschließlich Bau für Bahn/Post

1.6 Wertindex des Auftragsbestandes (Jahr 2005 = 100)

Bauart / Auftraggeber	30.06.2009	31.03.2010	30.06.2010	Zu- bzw. Abnahme (-) um % 30.06.2010 gegenüber	
				30.06.2009	31.03.2010
Hochbau	113,6	128,3	130,2	14,6	1,5
Wohnungsbau	74,5	79,0	109,5	47,1	38,6
gewerblicher und industrieller Bau ¹⁾	126,0	135,2	114,5	- 9,1	- 15,3
öffentlicher Hochbau	136,8	181,4	203,5	48,7	12,2
Tiefbau	116,8	108,0	105,0	- 10,1	- 2,8
gewerblicher und industrieller Bau ²⁾	166,7	162,0	145,9	- 12,5	- 9,9
Straßenbau	73,9	67,1	79,9	8,1	19,1
sonstiger Tiefbau	132,7	119,1	107,0	- 19,4	- 10,2
Insgesamt	115,9	113,7	112,1	- 3,3	- 1,4

1) einschließlich landwirt. Bau sowie Bau für Bahn/Post

2) einschließlich Bau für Bahn/Post

1.7 Wertindex der Auftragseingänge (2005 = 100) - Fortschreibung

Jahr (MD) Monat	Insgesamt	Davon							
		Hochbau				Tiefbau			
		zu- sammen	davon			zu- sammen	davon		
			Wohns. bau	gew. u. ind. Bau ¹⁾	öff. Bau		gew. u. ind. Bau ²⁾	Straßen- bau	sonstiger Tiefbau
2003 Jahr	112,3	120,9	160,1	97,3	135,5	107,6	110,0	100,4	114,2
2004 Jahr	105,6	107,3	129,3	98,4	100,2	104,7	86,6	107,9	122,1
2005 Jahr	100,0	100,0	100,0	100,0	100,0	100,0	100,0	100,0	100,0
2006 Jahr	102,1	107,5	92,1	122,2	83,3	99,1	108,4	97,5	90,1
2007 Jahr	102,0	110,0	85,0	125,8	98,3	97,6	108,3	91,9	92,4
2008 Jahr	101,3	110,4	80,5	127,6	102,5	96,2	101,0	97,0	89,4
2009 Jahr	99,1	105,3	74,3	125,3	89,7	95,7	95,3	96,0	95,7
2007 Juni	119,4	118,8	92,9	138,2	96,2	119,8	113,8	107,4	143,2
2007 Juli	101,4	98,8	79,3	114,6	77,8	102,9	84,7	116,4	106,7
2007 August	117,2	106,9	69,6	131,0	87,9	122,8	122,7	136,1	105,5
2007 September	131,0	110,3	83,8	131,7	82,1	142,4	179,5	99,2	154,9
2007 Oktober	109,0	111,3	93,8	134,0	63,2	107,8	95,3	110,3	119,4
2007 November	83,2	123,8	57,9	147,0	156,2	60,9	72,8	62,3	45,1
2007 Dezember	96,9	132,3	87,4	152,1	141,1	77,4	88,3	84,8	54,9
2008 Januar	72,0	102,5	53,4	102,4	186,3	55,2	46,9	64,5	52,8
2008 Februar	70,1	71,9	52,5	83,2	66,4	69,1	69,2	66,8	72,1
2008 März	102,1	103,2	72,6	120,3	96,7	101,4	119,7	87,3	98,2
2008 April	109,0	116,6	93,8	134,9	92,4	104,9	142,1	95,7	72,5
2008 Mai	102,1	107,5	87,2	123,9	85,6	99,2	96,5	97,5	104,5
2008 Juni	141,6	183,5	101,4	242,8	120,0	118,6	136,1	118,1	98,4
2008 Juli	122,8	109,7	84,9	120,5	114,5	130,1	109,4	149,3	129,5
2008 August	120,0	108,8	79,7	121,5	114,9	126,1	93,7	131,8	157,2
2008 September	121,4	136,6	113,7	155,8	109,5	113,1	117,1	140,5	72,5
2008 Oktober	88,0	92,5	70,5	102,8	94,7	85,5	100,9	70,2	87,2
2008 November	76,2	85,0	58,9	99,6	79,5	71,4	98,2	56,3	59,2
2008 Dezember	89,8	107,5	97,3	123,6	70,0	80,1	82,7	86,4	68,7
2009 Januar	49,6	72,4	38,5	86,6	81,3	37,1	39,4	29,8	44,0
2009 Februar	68,4	76,2	33,8	107,6	40,7	64,1	70,7	46,9	78,7
2009 März	96,0	120,5	112,9	135,9	80,3	82,5	94,8	83,4	66,6
2009 April	106,1	106,6	98,6	114,3	93,8	105,8	107,3	93,6	120,1
2009 Mai	106,7	96,0	46,5	124,3	83,1	112,6	106,9	104,1	130,6
2009 Juni	149,2	121,9	95,5	134,2	124,9	164,3	134,5	142,4	228,3
2009 Juli	109,5	98,0	66,4	108,9	114,6	115,8	126,9	122,5	93,9
2009 August	121,8	107,0	105,5	117,9	72,2	129,9	102,8	159,7	123,2
2009 September	126,0	129,4	98,0	145,0	129,3	124,1	115,8	163,3	82,8
2009 Oktober	88,2	112,4	58,7	145,1	91,6	74,9	71,4	79,9	72,7
2009 November	74,5	86,3	51,0	105,0	82,4	68,0	88,2	60,1	54,1
2009 Dezember	93,2	137,3	86,1	178,8	82,0	69,0	84,8	66,5	53,6
2010 Januar	45,5	36,7	26,6	39,6	44,0	50,4	59,5	45,1	46,5
2010 Februar	61,4	58,4	39,6	66,3	63,3	63,1	50,5	37,7	111,2
2010 März	116,7	125,7	103,3	117,1	193,4	111,7	174,8	66,8	95,6
2010 April	103,9	134,0	166,6	125,3	108,7	87,3	106,3	97,9	50,8
2010 Mai	101,3	99,8	83,4	102,7	117,9	102,2	85,5	107,3	115,3
2010 Juni	130,1	152,0	96,7	127,4	330,7	118,1	114,7	139,4	94,1
Veränderung gegenüber dem gleichen Vorjahreszeitraum auf %									
2009 Juni	105,4	66,4	94,2	55,2	104,1	138,5	98,9	120,6	231,9
2009 Juli	89,2	89,4	78,1	90,4	100,0	89,0	115,9	82,1	72,5
2009 August	101,5	98,3	132,3	97,0	62,8	103,1	109,7	121,2	78,4
2009 September	103,8	94,8	86,2	93,1	118,1	109,8	98,9	116,2	114,2
2009 Oktober	100,3	121,5	83,3	141,2	96,7	87,6	70,8	113,7	83,3
2009 November	97,7	101,5	86,6	105,4	103,7	95,2	89,9	106,7	91,4
2009 Dezember	103,8	127,7	88,5	144,7	117,2	86,2	102,5	77,0	77,9
2010 Januar	91,8	50,7	69,0	45,8	54,1	135,8	151,0	151,4	105,8
2010 Februar	89,8	76,6	116,9	61,6	155,6	98,4	71,5	80,3	141,3
2010 März	121,6	104,4	91,5	86,2	240,8	135,5	184,4	80,1	143,4
2010 April	97,9	125,8	168,9	109,7	115,8	82,5	99,1	104,6	42,3
2010 Mai	95,0	104,0	179,2	82,6	141,9	90,7	80,0	103,1	88,3
2010 Juni	87,2	124,7	101,2	95,0	264,8	71,9	85,2	97,9	41,2

1) einschließlich landwirt. Bau sowie Bau für Bahn/Post

2) einschließlich Bau für Bahn/Post

2. Ausbaugewerbe und Bauträger

2.1 Betriebe, Tätige Personen, geleistete Arbeitsstunden, Bruttoentgeltsumme sowie Gesamtumsatz nach Wirtschaftszweigen

Jahr/Quartal Wirtschaftszweig	Betriebe ¹⁾	Tätige Personen im Ausbau- gewerbe insgesamt ¹⁾	Ge- leistete Arbeits- stunden	Brutto- entgelt- summe	Ausbau- gewerb- licher Umsatz	Gesamt- umsatz
	Anzahl		1 000	1 000 EUR		
Ausbaugewerbe und Bauträger insgesamt						
2008 I. Quartal	220	8 796	2 980	49 323	177 945	179 767
II. Quartal	220	9 002	3 074	52 328	245 747	248 266
III. Quartal	217	9 140	3 195	53 358	229 969	232 715
IV. Quartal	217	8 982	2 979	54 325	277 278	281 161
2009 I. Quartal	226	9 064	2 931	50 558	188 319	190 780
II. Quartal	226	9 138	3 080	52 966	223 579	226 949
III. Quartal	223	9 331	3 180	52 956	219 224	222 312
IV. Quartal	225	9 118	3 125	56 155	267 965	271 324
2010 I. Quartal	243	9 303	2 924	51 897	173 045	175 573
II. Quartal	241	9 582	3 244	56 600	218 699	221 908
III. Quartal
IV. Quartal
II. Quartal 2010 nach Wirtschaftszweigen						
Elektroinstallation	78	3 496	1 196	18 965	82 587	84 233
Klempnerei, Gas-, Wasser-, Heizungs- u. Lüftungsinstallation	66	2 683	857	15 691	54 027	54 773
Dämmung gegen Kälte, Wärme, Schall, Erschütterung	23	949	345	6 729	22 061	22 433
sonstige Bauinstallation	10	459	129	3 819	12 109	12 112
Stukkateurgewerbe, Gipserei und Verputzerei	7	166	60	957	4 599	4 608
Bautischlerei	15	418	151	2 000	9 549	9 729
Fußboden-, Fliesen- und Platten- legerei, Tapeziererei, Raumausstatt.	9	211	66	1 197	3 880	3 951
Maler- und Lackierergewerbe	29	991	381	5 537	16 768	16 951
Glasergewerbe	2
Ausbaugewerbe a.n.g.	2
Bauträger für Wohn- und Nichtwohngebäude	-	-	-	-	-	-

1) Stand am Quartalsende

2.2 Betriebe, Tätige Personen, Bruttoentgeltsumme, geleistete Arbeitsstunden sowie Gesamtumsatz nach Kreisen - II. Quartal 2010 -

Kreisfreie Stadt Landkreis	Betriebe insgesamt ¹⁾	Tätige Personen ¹⁾	Geleistete Arbeitsstunden	Bruttoentgelt- summe	Gesamt- umsatz
Land	Anzahl		1 000	1 000 EUR	
Dessau-Roßlau, Stadt	11	568	202	3 562	13 709
Halle (Saale), Stadt	29	1 656	497	11 043	37 676
Magdeburg, Stadt	32	1 108	344	7 062	35 095
Altmarkkreis Salzwedel	8	145	51	722	3 469
Anhalt-Bitterfeld	11	344	142	1 873	6 508
Börde	19	668	230	3 791	14 952
Burgenlandkreis	14	546	169	3 246	14 764
Harz	25	972	306	4 598	17 780
Jerichower Land	7	230	88	1 317	4 408
Mansfeld-Südharz	12	335	120	1 689	5 570
Saalekreis	32	1 660	663	10 611	36 707
Salzlandkreis	17	383	120	2 060	8 132
Stendal	9	502	164	2 412	9 643
Wittenberg	15	465	147	2 614	13 495
Sachsen-Anhalt	241	9 582	3 244	56 600	221 908

1) Stand am Quartalsende

Veröffentlichungen ¹⁾ im Statistischen Landesamt Sachsen-Anhalt

Im Monat August 2010 erschienen:

Bestell-Nr.	Kennziffer/ Periodizität	Titel	Preis (in EUR)
1 Z 0 03	Z	Statistisches Monatsheft 8/10	5,50
3 A 1 04	A I - j/09	Bevölkerung nach Alter und Geschlecht - Stand: 31.12.2009 -	5,00
3 A 1 15	A I, AVI - j/09	Ergebnisse des Mikrozensus - Ergebnisse nach Kreisen - 2009	5,00
3 A 4 01	A IV - j/08	Krankenhäuser, Vorsorge- und Rehabilitationseinrichtungen Jahr 2008 - Grunddaten und Kosten -	4,50
3 A 6 01	A VI - vj-3/09	Sozialversicherungspflichtig Beschäftigte - Stand: 30.09.2009 -	7,50
3 A 6 05	A VI - j/09	Arbeitsmarkt - Jahr 2009 -	4,50
6 B 7 07 ²⁾	B VII/S	Strukturdaten und vergleichbare Wahlergebnisse zur Landtagswahl am 20. März 2011	6,50
3 C 3 01	C III - j/10	Viehbestände - Rinder und Schweine - Stand: 3. Mai 2010 - Vorläufige Ergebnisse -	2,00
3 C 3 05	C III - m-6/10	Schlachtungen und Geflügel - Juni 2010 -	1,50
3 E 1 02	E I - m-5/10	Beschäftigte, Umsatz im Verarbeitenden Gewerbe sowie im Bergbau und der Gewinnung von Steinen und Erden - Mai 2010 - Vorläufige Ergebnisse Betriebe mit 50 und mehr tätigen Personen	5,00
3 E 2 01	E II - m-5/10	Umsatz, Tätige Personen, Auftragseingang und Auftragsbestand im Baugewerbe Mai 2010	2,50
3 G 4 01	G IV - m-4/10	Gäste und Übernachtungen im Reiseverkehr, Beherbergungskapazität - April 2010, Januar bis April 2010; Winterhalbjahr 2009/10 - Vorläufige Ergebnisse -	7,00
3 H 2 01	H II - m-1/10	Binnenschifffahrt - Januar 2010 -	3,50
3 M 1 02	M I - vj-2/10	Preisindizes für Bauwerke - Mai 2010 -	2,00
3 P 1 02	P I - j/09	Entstehung und Verwendung des Bruttoinlandsprodukts sowie Einkommen der privaten Haushalte - 1991 bis 2009; Stand: Frühjahr 2010 -	5,50
3 P 1 06	P I - j/08	Arbeitnehmerentgelt, Bruttolöhne und -gehälter in den kreisfreien Städten und Landkreisen 1991 - 2008; Stand Frühjahr 2010	10,00
3 Q 1 05	Q I - 3j/07	Nichtöffentliche Wasserversorgung und Abwasserentsorgung - 2007 -	5,00
3 Q 2 01	Q II - j/08	Abfallwirtschaft - Jahr 2008 -	7,00

1) Veröffentlichung als PDF-Datei kostenfrei erhältlich - bei Bestellung bitte die erste Stelle der Bestellnummer durch eine „6“ ersetzen

2) Veröffentlichung zum gleichen Preis als PDF-Datei erhältlich.