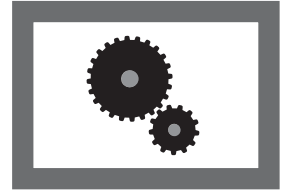


STATISTISCHE BERICHTE

E II
m-1/09



Produzierendes Gewerbe, Handwerk

Umsatz, Tätige Personen, Auftragseingang und Auftragsbestand im Baugewerbe

Januar 2009

Bestellnummer:
3E201



SACHSEN-ANHALT

Statistisches Landesamt

Herausgabemonat: März 2009

Zu beziehen durch das
Statistische Landesamt Sachsen-Anhalt
Dezernat Öffentlichkeitsarbeit
Postfach 20 11 56
06012 Halle (Saale)

Preis: 2,50 EUR (kostenfrei als PDF-Datei verfügbar - Bestellnummer: 6E201)

Inhaltliche Verantwortung:

Dezernat: Baugewerbe, Bautätigkeit, Handwerk
Herr Streufert
Telefon: (0345) 2318-303

Auskünfte erhalten Sie unter:

Telefon: (0345) 2318-777
Telefon: (0345) 2318-715
Telefon: (0345) 2318-716

Telefax: (0345) 2318-913
Internet: <http://www.statistik.sachsen-anhalt.de>
E-Mail: info@stala.mi.sachsen-anhalt.de

Vertrieb:

Telefon: (0345) 2318-718
E-Mail: shop@stala.mi.sachsen-anhalt.de

Druck: Statistisches Landesamt Sachsen-Anhalt

© Statistisches Landesamt Sachsen-Anhalt, Halle (Saale), 2009

Für nichtgewerbliche Zwecke sind Vervielfältigung und unentgeltliche Verbreitung, auch auszugsweise, mit Quellenangabe gestattet. Die Verbreitung, auch auszugsweise, über elektronische Systeme/Datenträger bedarf der vorherigen Zustimmung. Alle übrigen Rechte bleiben vorbehalten.

Bibliothek und Besucherdienst (Merseburger Straße 2):

Montag bis Donnerstag: 9.00 Uhr bis 15.30 Uhr
Freitag: 9.00 Uhr bis 13.00 Uhr } möglichst nach Vereinbarung

Telefon: (0345) 2318-714
E-Mail: bibliothek@stala.mi.sachsen-anhalt.de

Statistischer Bericht

Umsatz, Tätige Personen, Auftragseingang
und Auftragsbestand im Bauhauptgewerbe

Januar 2009

Land Sachsen-Anhalt

Inhaltsverzeichnis

	Seite
Vorbemerkungen	3
Grafiken	5
1. Vorbereitende Baustellenarbeiten, Hoch- und Tiefbau	6
1.1 Tätige Personen, Lohn- und Gehaltsumme, geleistete Arbeitsstunden sowie baugewerblicher Umsatz (hochgerechnete Ergebnisse für alle Betriebe)	6
1.2 Betriebe, Tätige Personen, Lohn- und Gehaltsumme, geleistete Arbeitsstunden sowie baugewerblicher Umsatz (Betriebe mit 20 Beschäftigten und mehr)	7
1.3 Betriebe, Tätige Personen, Lohn- und Gehaltsumme, geleistete Arbeitsstunden sowie Umsatz nach Wirtschaftszweigen im Berichtszeitraum Januar 2009	8
1.4 Betriebe , Tätige Personen , Lohn- und Gehaltsumme, geleistete Arbeitsstunden sowie baugewerblicher Umsatz nach Kreisen im Monat Januar 2009	9
1.5 Wertindex der Auftragseingänge (Jahr 2000 = 100)	10
1.6 Wertindex des Auftragsbestandes (Jahr 2000 = 100)	10
1.7 Wertindex der Auftragseingänge (Jahr 2000 = 100) - Fortschreibung -	11

Vorbemerkungen

Im Monatsbericht für Betriebe im Bauhauptgewerbe (einschließlich Baunebengewerbe) bzw. im Vierteljahresbericht für Betriebe im Ausbaugewerbe (einschließlich Bauträger) werden die Ergebnisse der Betriebe im Bauhauptgewerbe erfasst. Es werden die Betriebe von Unternehmen des Baugewerbes mit im Allgemeinen 20 und mehr tätigen Personen, Betriebe anderer Wirtschaftsbereiche mit 20 und mehr tätigen Personen sowie alle Arbeitsgemeinschaften des Baugewerbes (Argen) unabhängig von der Beschäftigtenzahl einbezogen.

Im Jahr 2008 wurde die Wirtschaftszweigklassifikation 2003 (WZ2003) durch die neue WZ 2008 ersetzt. Für die Bauberichterstattungen gilt die neue Klassifikation ab dem Berichtsjahr 2009. Die Zuordnung der Betriebe zu Wirtschaftszweigen ist Grundlage zahlreicher Wirtschaftsdaten und ermöglicht Vergleiche auch auf internationaler Ebene. Deshalb müssen diese Klassifikationen in gewissen zeitlichen Abständen den geänderten wirtschaftlichen und gesellschaftlichen Verhältnissen angepasst werden. In der WZ2008 hat sich die Gliederung des Baugewerbes deutlich geändert, außerdem sind die Bauträger dazugekommen. Die Begriffe Bauhauptgewerbe und Ausbaugewerbe sollen aber erhalten bleiben. Die Bauträger werden dem Ausbaugewerbe zugeordnet und separat ausgewiesen.

Zum **Bauhauptgewerbe** gehören wirtschaftliche Einheiten, deren Tätigkeit darin besteht, Hochbauten zu errichten (einschließlich Fertigteilbauten), Tiefbauarbeiten auszuführen oder bestimmte Spezialbauarbeiten vorzunehmen. Entsprechend der WZ 2008 werden dem Bauhauptgewerbe die Zweige

- 41.2 - Bau von Gebäuden
- 42.1 - Bau v. Straßen u. Bahnverkehrsstrecken
- 42.2 - Leitungstiefbau u. Kläranlagenbau
- 42.9 - Sonstiger Tiefbau
- 43.1 - Vorbereitende Baustellenarbeiten
- 43.9 - Sonstige spezialisierte Bautätigkeiten zugeordnet.

Das **Ausbaugewerbe und Bauträger** fasst verschiedene Wirtschaftszweige zusammen, die im Wesentlichen Einheiten enthalten, die überwiegend Ausbaurbeiten und entsprechende Reparatur- und Unterhaltungsarbeiten vornehmen. Es setzt sich aus den Zweigen

- 41.1 - Erschließ. v. Grundstücken, Bauträger
- 43.2 - Bauinstallation
- 43.3 - Sonstiger Ausbau zusammen.

Durch diese Abgrenzung der Wirtschaftszweige bleiben die Bereiche Bauhauptgewerbe und Ausbaugewerbe in ihrer Gesamtheit vergleichbar.

Hinweis: Aus der Ergänzungserhebung im Bauhauptgewerbe vom Juni 2008 wurde der neue Auskunftspflichtigenkreis ab Oktober für den Monatsbericht im Bauhauptgewerbe nach den bundesweit einheitlich geltenden methodischen Regelungen bestimmt. Wegen der Umstellung des Monatsberichts im Ausbaugewerbe auf die vierteljährliche Periodizität erfolgt die Berichts-kreisänderung aufgrund der Jahreserhebung im Ausbaugewerbe (Betriebe von Unternehmen mit 10 und mehr Beschäftigten) vom Juni 2008 erst zum Jahreswechsel.

Es gelten folgende Definitionen:

Tätige Personen

Als Tätige Personen gelten alle im Betrieb Beschäftigten, die in einem arbeitsrechtlichen Verhältnis zum Unternehmen bzw. Betrieb stehen (Angestellte, Arbeiter, Auszubildende), die im Unternehmen bzw. Betrieb tätigen Inhaber und Mitinhaber sowie die unbezahlt mithelfenden Familienangehörigen, soweit diese Familienangehörigen mindestens 55 Stunden im Monat im Unternehmen bzw. Betrieb tätig sind.

Bruttolöhne und –gehälter

Es wird die Summe der lohnsteuerpflichtigen Bruttobezüge (Bar- und Sachbezüge) angegeben. Dies versteht sich ohne Arbeitgeberanteile, ohne Beiträge zu Sozialkassen des Baugewerbes, ohne Winterbauumlage, ohne Aufwendungen für betriebliche Alters-, Invaliditäts- und Hinterbliebenenversorgung, ohne Vorruhestandsgelder und ohne Kurzarbeitergeld. Die Entgelte für Poliere, Schachtmeister und Meister sind zur Bruttolohnsumme zu rechnen. Den Gehältern sind auch die Bezüge von Gesellschaftern, Vorstandsmitgliedern und anderen leitenden Kräften zuzurechnen, soweit sie steuerlich als Einkünfte aus nichtselbständiger Arbeit anzusehen sind.

Geleistete Arbeitsstunden

Alle von Inhabern, Angestellten, Arbeitern und Auszubildenden auf Baustellen und Bauhöfen tatsächlich geleisteten (nicht die bezahlten) Arbeitsstunden ohne Stunden für Bürotätigkeit.

Umsatz (ohne Umsatzsteuer)

Als Umsatz gelten die dem Finanzamt für die Umsatzsteuer zu meldenden steuerbaren Beträge im Bundesgebiet einschließlich Nachunternehmertätigkeit und Vergabe von Teilleistungen an Nachunternehmer. Dazu zählen auch Anzahlungen für Teilleistungen oder Vorauszahlungen vor Ausführung der entsprechenden Lieferung oder Leistungen ab 5 000 Euro. Der Gesamtumsatz enthält außer dem baugewerblichen Umsatz die Handels- und sonstigen Umsätze.

Abkürzungen

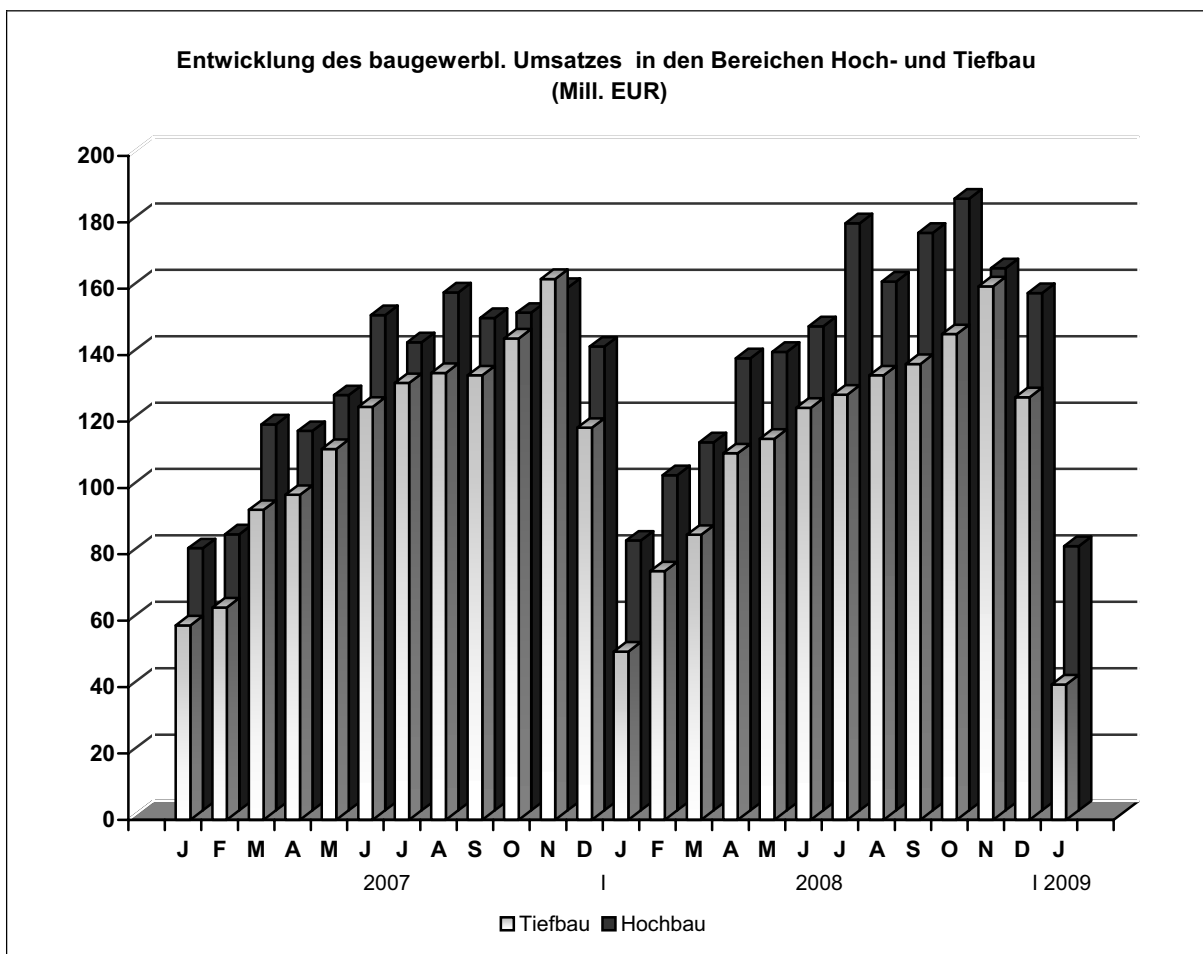
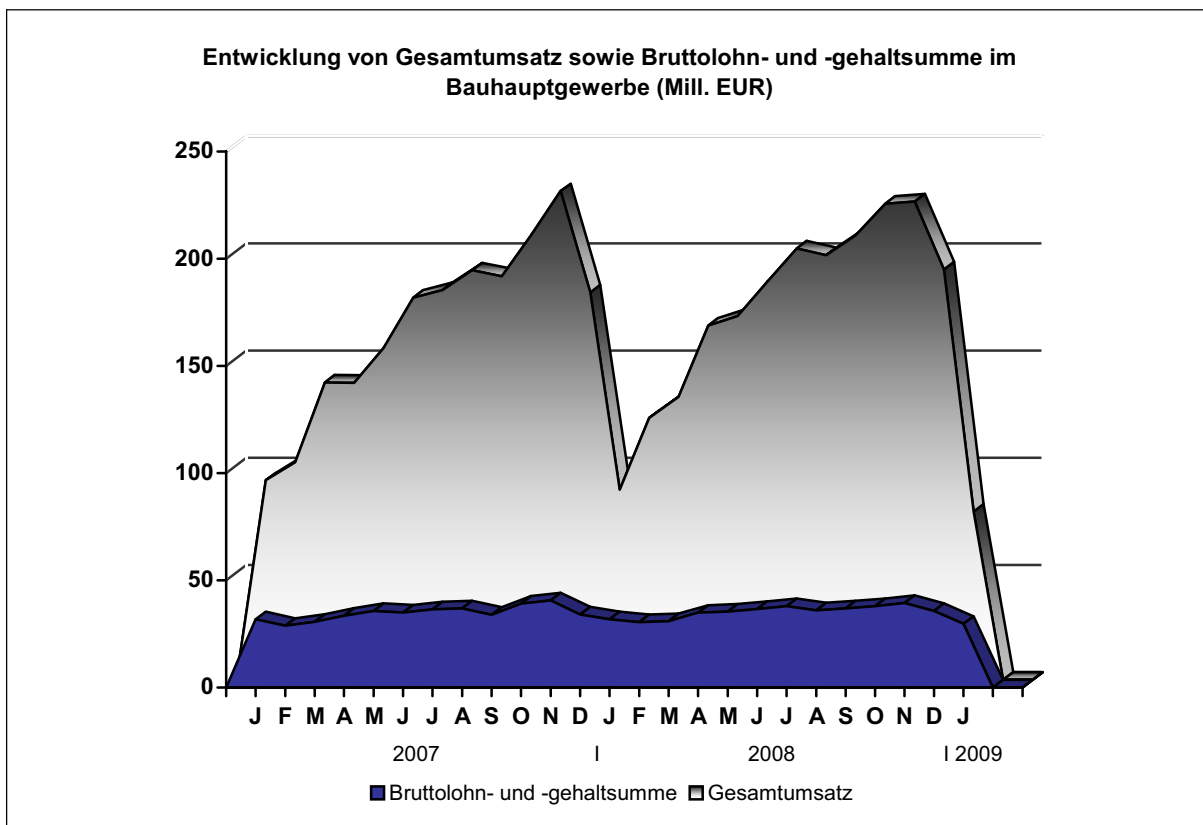
bzw. = beziehungsweise
 MD = Monatsdurchschnitt
 o.a.S. = ohne ausgeprägten Schwerpunkt
 a.n.g. = anderweitig nicht genannt

Zeichenerklärung

- = nichts vorhanden
 . = Zahlenwert unbekannt oder geheimzuhalten
 x = Tabellenfach gesperrt, da Aussage nicht sinnvoll
 ... = Angabe fällt später an
 0 = weniger als die Hälfte von 1 in der letzten besetzten Stelle, jedoch mehr als nichts

Anmerkung:

Abweichungen in den Summen erklären sich aus dem Runden der Einzelwerte.



1. Vorbereitende Baustellenarbeiten, Hoch- und Tiefbau

1.1 Tätige Personen, Lohn- und Gehaltsumme, geleistete Arbeitsstunden sowie baugewerblicher Umsatz (hochgerechnete Ergebnisse für alle Betriebe)

Merkmal / Einheit	Januar 2008	Dezember 2008	Januar 2009	Veränderung um % Januar 2009 gegenüber	
				Januar 2008	Dezember 2008
Tätige Personen insgesamt	28 261	28 187	27 223	- 3,7	- 3,4
Bruttolohn- und -gehaltsumme (Entgelt) in 1 000 EUR ¹⁾	49 504	54 311	45 273	- 8,5	- 16,6
Arbeitstage	22	21	20	- 9,1	- 4,8
Geleistete Arbeitsstunden in 1 000	2 105	2 334	1 372	- 34,8	- 41,2
Wohnungsbau	512	632	338	- 34,0	- 46,5
gewerblicher und industrieller Bau	1 025	918	726	- 29,2	- 20,9
Hochbau	616	513	499	- 19,0	- 2,7
Tiefbau	409	405	227	- 44,5	- 44,0
öffentlicher und Straßenbau	568	784	308	- 45,8	- 60,7
Hochbau	149	136	81	- 45,6	- 40,4
Tiefbau	419	648	227	- 45,8	- 65,0
davon Straßenbau	203	375	108	- 46,8	- 71,2
sonstiger Tiefbau	216	273	119	- 44,9	- 56,4
Gesamtumsatz in 1 000 EUR ²⁾	134 122	286 627	121 581	- 9,4	- 57,6
Baugewerblicher Umsatz in 1 000 EUR ²⁾	132 011	283 109	120 467	- 8,7	- 57,4
Wohnungsbau	31 506	64 613	29 708	- 5,7	- 54,0
gewerblicher und industrieller Bau	58 789	117 257	56 273	- 4,3	- 52,0
Hochbau	38 731	73 213	41 140	6,2	- 43,8
Tiefbau	20 058	44 044	15 133	- 24,6	- 65,6
öffentlicher und Straßenbau	41 716	101 239	34 486	- 17,3	- 65,9
Hochbau	11 074	17 995	8 792	- 20,6	- 51,1
Tiefbau	30 642	83 244	25 694	- 16,1	- 69,1
davon Straßenbau	13 483	53 356	10 955	- 18,7	- 79,5
sonstiger Tiefbau	17 159	29 888	14 739	- 14,1	- 50,7

1) einschließlich Gehälter für Poliere, Schachtmeister und Meister

2) ohne Umsatzsteuer

1.2 Betriebe, Beschäftigte, Lohn- und Gehaltssumme, geleistete Arbeitsstunden sowie baugewerblicher Umsatz (Betriebe mit 20 Beschäftigten und mehr)

Merkmal / Einheit	Januar 2008	Dezember 2008	Januar 2009	Veränderung um % Januar 2009 gegenüber	
				Januar 2008	Dezember 2008
Betriebe	335	311	313	- 6,6	0,6
Tätige Personen insgesamt	15 712	15 775	15 235	- 3,0	- 3,4
Bruttolohn- und -gehaltssumme (Entgelt) in 1 000 EUR ¹⁾	31 867	35 670	29 734	- 6,7	- 16,6
Durchschnittsentgelt je Tätige Person in EUR	2 028	2 261	1 952	- 3,7	- 13,7
Geleistete Arbeitsstunden in 1 000	1 189	1 349	771	- 35,2	- 42,8
Wohnungsbau	121	133	71	- 41,3	- 46,6
gewerblicher und industrieller Bau	651	622	475	- 27,0	- 23,6
Hochbau	342	306	298	- 12,9	- 2,6
Tiefbau	309	316	177	- 42,7	- 44,0
öffentlicher und Straßenbau	417	594	225	- 46,0	- 62,1
Hochbau	71	63	37	- 47,9	- 41,3
Tiefbau	346	531	188	- 45,7	- 64,6
davon Straßenbau	160	297	86	- 46,3	- 71,0
sonstiger Tiefbau	186	234	102	- 45,2	- 56,4
Geleistete Arbeitsstunden je Arbeitstag in 1 000	54	64	39	- 27,8	- 39,1
Gesamtumsatz in 1 000 EUR ²⁾	88 714	191 397	78 473	- 11,5	- 59,0
Baugewerblicher Umsatz in 1 000 EUR ²⁾	87 491	189 130	77 755	- 11,1	- 58,9
Wohnungsbau	10 025	18 391	8 456	- 15,7	- 54,0
gewerblicher und industrieller Bau	43 318	88 624	41 865	- 3,4	- 52,8
Hochbau	27 495	52 281	29 378	6,8	- 43,8
Tiefbau	15 823	36 343	12 487	- 21,1	- 65,6
öffentlicher und Straßenbau	34 148	82 115	27 434	- 19,7	- 66,6
Hochbau	6 494	10 147	5 106	- 21,4	- 49,7
Tiefbau	27 654	71 968	22 328	- 19,3	- 69,0
davon Straßenbau	11 919	45 730	9 389	- 21,2	- 79,5
sonstiger Tiefbau	15 735	26 238	12 939	- 17,8	- 50,7
Baugewerblicher Umsatz je Arbeitstag in 1 000 EUR	3 977	9 006	3 888	- 2,2	- 56,8

1) einschließlich Gehälter für Poliere, Schachtmeister und Meister

2) ohne Umsatzsteuer

1.3 Betriebe, Tätige Personen, geleistete Arbeitsstunden, Lohn- und Gehaltsumme sowie Umsatz nach Wirtschaftszweigen im Berichtszeitraum Januar 2009

Wirtschaftszweig	Betriebe ¹⁾	Tätige Personen ¹⁾	Geleistete Arbeitsstunden	Lohn- und Gehaltsumme	Baugewerblicher Umsatz	Gesamtumsatz
	Anzahl		1 000	1 000 EUR		
41.20.1 Bau von Gebäuden (ohne Fertigteilbau)	92	3 942	196	7 272	26 450	26 652
41.20.2 Errichtung von Fertigteilbauten	2
42.11.0 Bau von Straßen	51	2 970	96	6 237	10 962	11 131
42.12.0 Bau von Bahnverkehrsstrecken	12	1 070	53	2 275	2 030	2 169
42.13.0 Brücken- und Tunnelbau	7	664	44	1 644	8 356	8 356
42.21.0 Rohrleitungsbau, Brunnenbau, Kläranlagenbau	39	1 735	60	3 273	4 821	4 829
42.22.0 Kabelnetzleitungstiefbau	2
42.91.0 Wasserbau	-	-	-	-	-	-
42.99.0 Sonstiger Tiefbau a.n.g.	4	171	6	335	1 392	1 392
43.11.0 Abbrucharbeiten	2
43.12.0 Vorbereitende Baustellenarbeiten	9	292	30	663	1 667	1 676
43.13.0 Test- und Suchbohrung	2
43.91.1 Dachdeckerei	18	401	27	651	2 261	2 261
43.91.2 Zimmerei und Ingenieurholzbau	7	157	10	296	696	696
43.99.1 Gerüstbau	9	586	56	963	1 267	1 267
43.99.2 Schornstein-, Feuerungs- u. Industrieofenbau	6	229	24	586	1 645	1 659
43.99.9 Baugewerbe a.n.g.	51	2 659	149	4 857	13 567	13 688
41.2 bis						
43.9 Bauhauptgewerbe insgesamt	313	15 235	771	29 734	77 755	78 473

1) im Jahresdurchschnitt

1.4 Betriebe, Tätige Personen, Lohn- und Gehaltssumme , geleistete Arbeitsstunden sowie baugewerblicher Umsatz nach Kreisen im Monat Januar 2009

Kreisfreie Stadt Landkreis Land	Be- triebe	Tätige Personen insgesamt	Bruttolohn- und -gehalt- summe	Geleistete Arbeits- stunden insgesamt	Darunter	Baugewerbl. Umsatz insgesamt	Darunter
					im Hochbau		im Hochbau
		Anzahl	1 000 EUR	1 000		1 000 EUR	
Dessau - Roßlau, Stadt	9	455	757	18	10	1 979	267
Halle (Saale), Stadt	22	1 751	4 040	91	54	9 638	5 355
Magdeburg, Stadt	36	2 385	4 891	122	85	10 645	7 800
Altmarkkreis Salzwedel	16	551	1 170	30	12	3 610	2 414
Anhalt-Bitterfeld	16	575	1 189	30	17	3 603	2 248
Börde	20	764	1 482	47	21	2 599	2 201
Burgenlandkreis	26	1 084	2 375	54	19	7 077	1 778
Harz	32	1 378	2 720	59	34	6 829	5 303
Jerichower Land	16	977	1 657	64	11	2 682	478
Mansfeld-Südharz	22	1 065	1 567	40	17	2 027	597
Saalekreis	34	1 379	3 043	105	61	13 440	4 309
Salzlandkreis	30	1 392	2 288	50	30	9 185	7 066
Stendal	15	827	1 469	30	13	2 617	1 852
Wittenberg	19	652	1 087	26	20	1 825	1 272
Sachsen-Anhalt	313	15 235	29 734	771	404	77 755	42 940

1.5 Wertindex der Auftragseingänge (Jahr 2000 = 100)

Bauart / Auftraggeber	2008		2009	Zu- bzw. Abnahme (-) um % Januar 2009 gegenüber	
	Januar	Dezember	Januar	Januar 2008	Dezember 2008
Hochbau	50,8	53,3	35,9	- 29,4	- 32,6
Wohnungsbau	16,8	30,5	12,1	- 27,9	- 60,3
gewerblicher und industrieller Bau ¹⁾	69,0	83,2	58,3	- 15,5	- 29,9
öffentlicher Hochbau	100,6	37,8	43,9	- 56,3	16,1
Tiefbau	45,1	65,5	30,3	- 32,8	- 53,7
gewerblicher und industrieller Bau ²⁾	39,2	69,1	32,9	- 16,1	- 52,4
Straßenbau	56,6	75,7	26,1	- 53,9	- 65,5
sonstiger Tiefbau	38,7	50,4	32,2	- 16,7	- 36,1
Insgesamt	47,8	59,7	33,0	- 31,1	- 44,7

1) einschließlich landwirt. Bau sowie Bau für Bahn/Post

2) einschließlich Bau für Bahn/Post

1.6 Wertindex des Auftragsbestandes (Jahr 2000 = 100)

Bauart / Auftraggeber	31.12.2007	30.09.2008	31.12.2008	Zu- bzw. Abnahme (-) um % 31.12.2008 gegenüber	
				31.12.2007	30.09.2008
Hochbau	54,8	57,9	46,7	- 14,7	- 19,3
Wohnungsbau	22,2	26,3	23,0	3,6	- 12,5
gewerblicher und industrieller Bau ¹⁾	80,7	79,7	63,9	- 20,8	- 19,8
öffentlicher Hochbau	56,4	68,0	52,1	- 7,6	- 23,4
Tiefbau	78,1	89,3	71,0	- 9,0	- 20,5
gewerblicher und industrieller Bau ²⁾	106,1	100,1	97,3	- 8,3	- 2,8
Straßenbau	68,1	112,1	66,3	- 2,7	- 40,9
sonstiger Tiefbau	68,8	70,8	59,7	- 13,2	- 15,7
Insgesamt	67,4	75,0	59,9	- 11,1	- 20,1

1) einschließlich landwirt. Bau sowie Bau für Bahn/Post

2) einschließlich Bau für Bahn/Post

1.7 Wertindex der Auftragseingänge (2000 = 100) - Fortschreibung

Jahr (MD) Monat	Insgesamt	Davon							
		Hochbau				Tiefbau			
		zu- sammen	davon			zu- sammen	davon		
			Wohns. bau	gew. u. ind. Bau ¹⁾	öff. Bau		gew. u. ind. Bau ²⁾	Straßen- bau	sonstiger Tiefbau
2002 Jahr	82,0	63,2	46,4	74,5	81,6	99,0	97,9	110,4	88,3
2003 Jahr	74,6	60,0	50,3	65,5	73,2	87,9	91,9	88,0	83,7
2004 Jahr	70,2	53,2	40,6	66,3	54,1	85,6	72,4	94,6	89,5
2005 Jahr	66,4	49,6	31,4	67,4	54,0	81,7	83,6	87,7	73,3
2006 Jahr	67,8	53,3	28,9	82,3	45,0	81,0	90,6	85,5	66,0
2007 Jahr	67,8	54,5	26,7	84,7	53,1	79,8	90,5	80,6	67,7
2008 Jahr	67,3	54,8	25,3	86,0	55,4	78,6	84,4	85,1	65,5
2006 Januar	41,6	34,9	20,9	52,5	27,4	47,7	37,7	81,8	20,7
Februar	39,5	39,0	12,5	62,6	52,0	40,0	39,9	41,4	38,8
März	70,0	54,4	29,7	83,1	47,6	84,2	72,3	87,4	93,0
April	64,3	48,3	23,2	74,3	50,4	78,8	93,3	72,4	70,8
Mai	66,5	46,4	27,9	69,8	36,3	84,8	96,2	97,2	59,3
Juni	105,3	69,5	48,4	98,5	51,4	137,8	217,3	116,7	77,8
Juli	71,8	53,0	28,2	81,6	46,9	88,8	96,1	102,1	66,5
August	78,6	59,0	33,5	93,2	39,7	96,3	107,6	102,0	78,3
September	83,4	69,6	30,2	119,9	46,4	95,8	103,2	110,9	71,7
Oktober	72,7	68,3	41,8	108,7	35,0	76,7	84,6	62,9	83,4
November	60,9	42,6	19,2	61,9	58,4	77,4	66,0	80,5	86,0
Dezember	59,2	54,6	31,5	81,5	48,1	63,5	72,7	70,6	46,0
2007 Januar	32,0	33,5	25,7	46,4	20,5	30,7	48,0	21,9	22,3
Februar	56,7	47,2	23,0	76,0	38,6	65,2	65,5	58,1	72,7
März	74,3	57,2	31,5	70,4	95,7	89,9	144,3	65,2	60,2
April	67,5	61,2	39,1	92,5	39,8	73,2	93,9	75,7	48,8
Mai	79,0	57,6	23,6	92,1	62,2	98,4	101,8	117,9	73,7
Juni	79,4	58,9	29,2	93,1	52,0	97,9	95,1	94,1	104,9
Juli	67,4	49,0	24,9	77,2	42,0	84,1	70,8	102,1	78,2
August	77,8	53,0	21,8	88,2	47,5	100,4	102,5	119,3	77,3
September	87,1	54,7	26,3	88,7	44,3	116,4	150,0	87,0	113,5
Oktober	72,4	55,2	29,5	90,3	34,1	88,1	79,6	96,7	87,5
November	55,3	61,4	18,2	99,0	84,4	49,8	60,8	54,6	33,0
Dezember	64,4	65,6	27,4	102,4	76,2	63,3	73,8	74,3	40,2
2008 Januar	47,8	50,8	16,8	69,0	100,6	45,1	39,2	56,6	38,7
Februar	46,6	35,7	16,5	56,0	35,8	56,5	57,8	58,6	52,8
März	67,8	51,2	22,8	81,1	52,2	82,9	100,0	76,6	71,9
April	72,4	57,8	29,5	90,9	49,9	85,7	118,8	83,9	53,1
Mai	67,9	53,3	27,4	83,4	46,3	81,1	80,7	85,5	76,6
Juni	94,1	91,0	31,8	163,6	64,8	96,9	113,7	103,6	72,1
Juli	81,6	54,4	26,7	81,2	61,8	106,3	91,5	130,9	94,9
August	79,7	54,0	25,0	81,9	62,0	103,0	78,3	115,6	115,2
September	80,7	67,7	35,7	104,9	59,2	92,4	97,9	123,2	53,1
Oktober	58,5	45,9	22,1	69,2	51,1	69,9	84,3	61,6	63,9
November	50,7	42,2	18,5	67,1	42,9	58,3	82,1	49,4	43,4
Dezember	59,7	53,3	30,5	83,2	37,8	65,5	69,1	75,7	50,4
2009 Januar	33,0	35,9	12,1	58,3	43,9	30,3	32,9	26,1	32,2
Veränderung gegenüber dem gleichen Vorjahreszeitraum auf %									
2008 Januar	149,4	151,9	65,2	148,6	491,5	147,0	81,7	258,2	173,8
Februar	82,3	75,6	71,5	73,7	93,0	86,6	88,2	100,8	72,6
März	91,2	89,6	72,3	115,1	54,6	92,2	69,3	117,4	119,6
April	107,3	94,4	75,3	98,2	125,4	117,1	126,5	110,8	108,9
Mai	85,9	92,6	115,8	90,7	74,4	82,4	79,3	72,5	104,0
Juni	118,6	154,5	109,1	175,7	124,7	99,0	119,6	110,0	68,7
Juli	121,1	111,0	107,1	105,1	147,2	126,5	129,2	128,2	121,4
August	102,4	101,8	114,6	92,8	130,7	102,7	76,4	96,8	149,0
September	92,7	123,8	135,7	118,3	133,5	79,4	65,2	141,6	46,8
Oktober	80,7	83,1	75,2	76,7	149,8	79,3	105,9	63,7	73,1
November	91,6	68,7	101,6	67,8	50,9	117,1	134,9	90,4	131,4
Dezember	92,7	81,3	111,3	81,3	49,6	103,5	93,7	101,9	125,2
2009 Januar	68,9	70,6	72,1	84,5	43,7	67,2	83,9	46,1	83,3

1) einschließlich landwirt. Bau sowie Bau für Bahn/Post

2) einschließlich Bau für Bahn/Post

Veröffentlichungen im Statistischen Landesamt Sachsen-Anhalt

Im Monat Februar 2009 erschienen:

Bestell-Nr.	Kennziffer/ Periodizität	Titel	Preis (in EUR)
1 Z 0 03 ¹⁾	Z	Statistisches Monatsheft 2/09	5,50
2 V 0 08 ²⁾	V	Berufsbildende Schulen und Schulen für Berufe im Gesundheitswesen Stand: November 2008	6,50
3 A 1 03 ¹⁾	A I - /07	Bevölkerung der Gemeinden nach Kreisen - 1964 bis 2007 -	25,50
3 A 6 02 ¹⁾	A VI - j/07	Sozialversicherungspflichtig Beschäftigte - 31.12.2004 bis 31.12.2007	9,00
3 C 3 05 ¹⁾	C III - m-12/08	Schlachtungen und Geflügel - Dezember 2008 -	1,50
3 C 3 07 ¹⁾	C III - m-11/08	Milcherzeugung und -verwendung - November 2008 -	1,50
3 E 1 02 ¹⁾	E I - m-11/08	Beschäftigte, Umsatz im Verarbeitenden Gewerbe sowie im Bergbau und der Gewinnung von Steinen und Erden - November 2008 - Vorläufige Ergebnisse Betriebe mit 50 und mehr tätigen Personen	5,50
3 E 1 08	E I - m-11/08	Auftragseingangsindex und Umsatzindex im Verarbeitenden Gewerbe November 2008	5,50
3 E 1 09 ¹⁾	E I - vj-3/08	Produktion ausgewählter Erzeugnisse im Verarbeitenden Gewerbe sowie im Bergbau und der Gewinnung von Steinen und Erden III. Quartal 2008; Januar bis September 2008	3,50
3 E 2 01 ¹⁾	E II - m-11/08	Umsatz, Tätige Personen, Auftragseingang und Auftragsbestand im Baugewerbe November 2008	2,50
3 E 4 03 ¹⁾	E IV - j/07	Erhebung über die Energieverwendung der Betriebe des Verarbeitenden Gewerbes sowie des Bergbaus und der Gewinnung von Steinen und Erden - 2007 -	3,50
3 G 1 01 ¹⁾	G I, G IV - m-9/08	Entwicklung von Umsatz und Beschäftigten im Kraftfahrzeughandel, Einzelhandel und Gastgewerbe - September 2008 -	3,00
3 G 3 01	G III - m-9/08	Aus- und Einfuhr - September 2008 - Vorläufige Ergebnisse	5,00
3 G 4 01 ¹⁾	G IV - m-10/08	Gäste und Übernachtungen im Fremdenverkehr, Beherbergungskapazität Oktober 2008; Januar bis Oktober 2008; Sommerhalbjahr 2008 (Mai bis Oktober 2008) Vorläufige Ergebnisse	8,00
3 H 1 01 ¹⁾	H I - m-9/08	Straßenverkehrsunfälle - September 2008 - Vorläufige Ergebnisse	6,00
3 H 1 01 ¹⁾	H I - m-10/08	Straßenverkehrsunfälle - Oktober 2008 - Vorläufige Ergebnisse	6,00
3 H 1 05 ¹⁾	H I - vj-3/08	Fahrgäste und Beförderungsleistungen im Schienennahverkehr und im gewerblichen Omnibusverkehr - III. Quartal 2008 -	1,50
3 H 2 01 ¹⁾	H II - m-9/08	Binnenschifffahrt - September 2008 -	2,50
3 H 2 01 ¹⁾	H II - m-10/08	Binnenschifffahrt - Oktober 2008 -	2,50
3 L 4 04 ¹⁾	L IV - 3j/04	Einkommen der Körperschaftsteuerpflichtigen und seine Besteuerung Jahr 2001 - Ergebnisse der Körperschaftsteuerstatistik -	4,50
3 L 4 05 ¹⁾	L IV - 3j/04	Gewerbsteuerpflichtige, Besteuerungsgrundlagen und Steuermessbeträge Jahr 2004 - Ergebnisse der Gewerbesteuerstatistik -	4,50
3 L 4 06 ¹⁾	L IV - 5j/07	Vererben, Erben und Schenken - 2007 - Ergebnisse der Erbschaft- und Schenkungssteuerstatistik	3,00
3 L 4 07 ¹⁾	L IV - j/03	Das Lohn- und einkommensteuerpflichtige Einkommen und seine Besteuerung Jahr 2003 - Ergebnisse der Geschäftsstatistik -	3,00
3 M 1 02 ¹⁾	M I - vj-4/08	Preisindizes für Bauwerke- November 2008 -	2,00

1) als PDF-Datei kostenfrei erhältlich - bei Bestellung bitte die erste Stelle der Bestellnummer durch eine „6“ ersetzen

2) zum gleichen Preis als PDF-Datei erhältlich - bei Bestellung bitte die erste Stelle der Bestellnummer durch eine „6“ ersetzen.