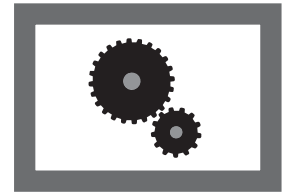


# STATISTISCHE BERICHTE

E II  
m-1/08

Bestellnummer:  
3E201



## Produzierendes Gewerbe, Handwerk

### Umsatz, Tätige Personen, Auftragseingang und Auftragsbestand im Baugewerbe

Januar 2008



SACHSEN-ANHALT

Statistisches Landesamt

Herausgabemonat: März 2008

Zu beziehen durch das  
Statistische Landesamt Sachsen-Anhalt  
Dezernat Öffentlichkeitsarbeit  
Postfach 20 11 56  
06012 Halle (Saale)

Preis: 2,50 EUR (kostenfrei als PDF-Datei verfügbar - Bestellnummer: 6E201)

Inhaltliche Verantwortung:

Dezernat: Baugewerbe, Bautätigkeit, Handwerk  
Herr Streufert  
Telefon: (0345) 2318-303

Auskünfte erhalten Sie unter:

Telefon: (0345) 2318-777  
Telefon: (0345) 2318-715  
Telefon: (0345) 2318-716  
  
Telefax: (0345) 2318-913  
Internet: <http://www.statistik.sachsen-anhalt.de>  
E-Mail: [info@stala.mi.sachsen-anhalt.de](mailto:info@stala.mi.sachsen-anhalt.de)

Vertrieb:

Telefon: (0345) 2318-718  
E-Mail: [shop@stala.mi.sachsen-anhalt.de](mailto:shop@stala.mi.sachsen-anhalt.de)

Druck: Statistisches Landesamt Sachsen-Anhalt

© Statistisches Landesamt Sachsen-Anhalt, Halle (Saale), 2008

Für nichtgewerbliche Zwecke sind Vervielfältigung und unentgeltliche Verbreitung, auch auszugsweise, mit Quellenangabe gestattet. Die Verbreitung, auch auszugsweise, über elektronische Systeme/Datenträger bedarf der vorherigen Zustimmung. Alle übrigen Rechte bleiben vorbehalten.

Bibliothek und Besucherdienst (Merseburger Straße 2):

Montag bis Donnerstag: 9.00 Uhr bis 15.30 Uhr  
Freitag: 9.00 Uhr bis 13.00 Uhr } möglichst nach Vereinbarung

Telefon: (0345) 2318-714  
E-Mail: [bibliothek@stala.mi.sachsen-anhalt.de](mailto:bibliothek@stala.mi.sachsen-anhalt.de)

# Statistischer Bericht

Umsatz, Tätige Personen, Auftragseingang  
und Auftragsbestand im Bauhauptgewerbe

Januar 2008

Land Sachsen-Anhalt

## Inhaltsverzeichnis

	Seite
Vorbemerkungen	3
Grafiken	5
1. Vorbereitende Baustellenarbeiten, Hoch- und Tiefbau	6
1.1 Tätige Personen, Lohn- und Gehaltsumme, geleistete Arbeitsstunden sowie baugewerblicher Umsatz (hochgerechnete Ergebnisse für alle Betriebe)	6
1.2 Betriebe, Tätige Personen, Lohn- und Gehaltsumme, geleistete Arbeitsstunden sowie baugewerblicher Umsatz (Betriebe mit 20 Beschäftigten und mehr)	7
1.3 Betriebe, Tätige Personen, Lohn- und Gehaltsumme, geleistete Arbeitsstunden sowie Umsatz nach Wirtschaftszweigen im Berichtszeitraum Januar 2008	8
1.4 Betriebe , Tätige Personen , Lohn- und Gehaltsumme, geleistete Arbeitsstunden sowie baugewerblicher Umsatz nach Kreisen im Monat Januar 2008	9
1.5 Wertindex der Auftragseingänge (Jahr 2000 = 100)	10
1.6 Wertindex des Auftragsbestandes (Jahr 2000 = 100)	10
1.7 Wertindex der Auftragseingänge (Jahr 2000 = 100) - Fortschreibung -	11

## Vorbemerkungen

Im Monatsbericht für Betriebe im Bauhauptgewerbe (einschließlich Baunebengewerbe) bzw. im Vierteljahresbericht für Betriebe im Ausbaugewerbe werden die Ergebnisse der Betriebe im Baugewerbe erfasst. Es werden die Betriebe von Unternehmen des Baugewerbes mit im Allgemeinen 20 und mehr tätigen Personen, Betriebe anderer Wirtschaftsbereiche mit 20 und mehr tätigen Personen sowie alle Arbeitsgemeinschaften des Baugewerbes (Argen) unabhängig von der Beschäftigtenzahl einbezogen.

Im Rahmen der Reform der Unternehmensstatistik gibt es mit dem Berichtsjahr 2007 einige Veränderungen für die Berichterstattungen im Baugewerbe. Nachstehend sind diese aufgeführt:

1. Die detaillierte Aufgliederung der Kennziffer „Tätige Personen“ fällt ab sofort weg.
2. Bruttolohn und -gehalt werden zu einer Summe zusammengefasst.
3. Für die Kennziffern „Geleistete Arbeitsstunden, Inlandsumsatz sowie Auftragszugang“ kommt es im Punkt „Art der Bauten und Auftraggeber“ zu Zusammenfassungen:
  - Der landwirtschaftliche Bau sowie Hochbauten für Bahn und Post werden dem gewerblichen und industriellen Hochbau zugeordnet.
  - Die Tiefbauten für Bahn und Post werden dem gewerblichen und industriellen Tiefbau zugeordnet.

Im Jahr 2003 wurde die Wirtschaftszweigklassifikation 1993 (WZ93) durch die neue WZ 2003 ersetzt. Die Zuordnung der Betriebe erfolgt nach dem Schwerpunkt der wirtschaftlichen Tätigkeit. Die nur geringfügig geänderte Struktur der WZ 2003 gegenüber der WZ 93 macht eine Neuauflistung der Betriebserhebungen bzw. eine Rückrechnung

auf die neue Wirtschaftszweigklassifikation nicht erforderlich. Der Wirtschaftszweig 45113 (Landeskulturbau) gehört lt. WZ 2003 nicht mehr dem Bauhauptgewerbe an. Ansonsten handelt es sich überwiegend um Zusammenfassungen von Wirtschaftszweigen sowie um sprachliche Anpassungen.

Zum **Bauhauptgewerbe** gehören wirtschaftliche Einheiten, deren Tätigkeit darin besteht, Hochbauten zu errichten (einschließlich Fertigteilbauten), Tiefbauarbeiten auszuführen oder bestimmte Spezialbauarbeiten vorzunehmen. Entsprechend der WZ 2003 wird das Bauhauptgewerbe aus den beiden Klassen "Hoch- und Tiefbau" sowie "Vorbereitende Baustellenarbeiten" gebildet.

Das **Ausbaugewerbe** fasst verschiedene Wirtschaftszweige zusammen, die im Wesentlichen Einheiten enthalten, die überwiegend Ausbauarbeiten und entsprechende Reparatur- und Unterhaltungsarbeiten vornehmen. Es setzt sich aus den Klassen „Bauinstallation“ und „Sonstiges Baugewerbe“ sowie der Klasse „Vermietung von Baumaschinen und -geräten mit Bedienungspersonal“ zusammen. Durch die Statistikänderungsverordnung wurde die Periodizität des bisherigen Monatsberichts auf vierteljährlich verlängert. Ergebnisse werden demzufolge auch nur noch quartalsweise ausgewiesen.

Hinweis: Aus der Ergänzungserhebung im Bauhauptgewerbe vom Juni 2007 wurde der neue Auskunftspflichtigenkreis ab Oktober für den Monatsbericht im Bauhauptgewerbe nach den bundesweit einheitlich geltenden methodischen Regelungen bestimmt. Wegen der Umstellung des Monatsberichts im Ausbaugewerbe auf die vierteljährliche Periodizität erfolgt die Berichts-kreisänderung aufgrund der Jahreserhebung im Ausbaugewerbe (Betriebe von Unternehmen mit 10 und mehr Beschäftigten) vom Juni 2007 erst zum Jahreswechsel.

Es gelten folgende Definitionen:

### **Tätige Personen**

Als Tätige Personen gelten alle im Betrieb Beschäftigten, die in einem arbeitsrechtlichen Verhältnis zum Unternehmen bzw. Betrieb stehen ( Angestellte, Arbeiter, Auszubildende ), die im Unternehmen bzw. Betrieb tätigen Inhaber und Mitinhaber sowie die unbezahlt mithelfenden Familienangehörigen, soweit diese Familienangehörigen mindestens 55 Stunden im Monat im Unternehmen bzw. Betrieb tätig sind

### **Bruttolöhne und –gehälter**

Es wird die Summe der lohnsteuerpflichtigen Bruttobezüge (Bar- und Sachbezüge) angegeben. Dies versteht sich ohne Arbeitgeberanteile, ohne Beiträge zu Sozialkassen des Baugewerbes, ohne Winterbauumlage, ohne Aufwendungen für betriebliche Alters-, Invaliditäts- und Hinterbliebenenversorgung, ohne Vorruhestandsgelder und ohne Kurzarbeitergeld. Die Entgelte für Poliere, Schachtmeister und Meister sind zur Bruttolohnsumme zu rechnen. Den Gehältern sind auch die Bezüge von Gesellschaftern, Vorstandsmitgliedern und anderen leitenden Kräften zuzurechnen, soweit sie steuerlich als Einkünfte aus nichtselbständiger Arbeit anzusehen sind.

### **Geleistete Arbeitsstunden**

Alle von Inhabern, Angestellten, Arbeitern und Auszubildenden auf Baustellen und Bauhöfen tatsächlich geleisteten (nicht die bezahlten) Arbeitsstunden ohne Stunden für Bürotätigkeit.

### **Umsatz (ohne Umsatzsteuer)**

Als Umsatz gelten die dem Finanzamt für die Umsatzsteuer zu meldenden steuerbaren Beträge im Bundesgebiet einschließlich Nachunternehmertätigkeit und Vergabe von Teilleistungen an Nachunternehmer. Dazu zählen auch Anzahlungen für Teilleistungen oder Vorauszahlungen vor Ausführung der entsprechenden Lieferung oder Leistungen ab 5 000 Euro. Der Gesamtumsatz enthält außer dem baugewerblichen Umsatz die Handels- und sonstigen Umsätze.

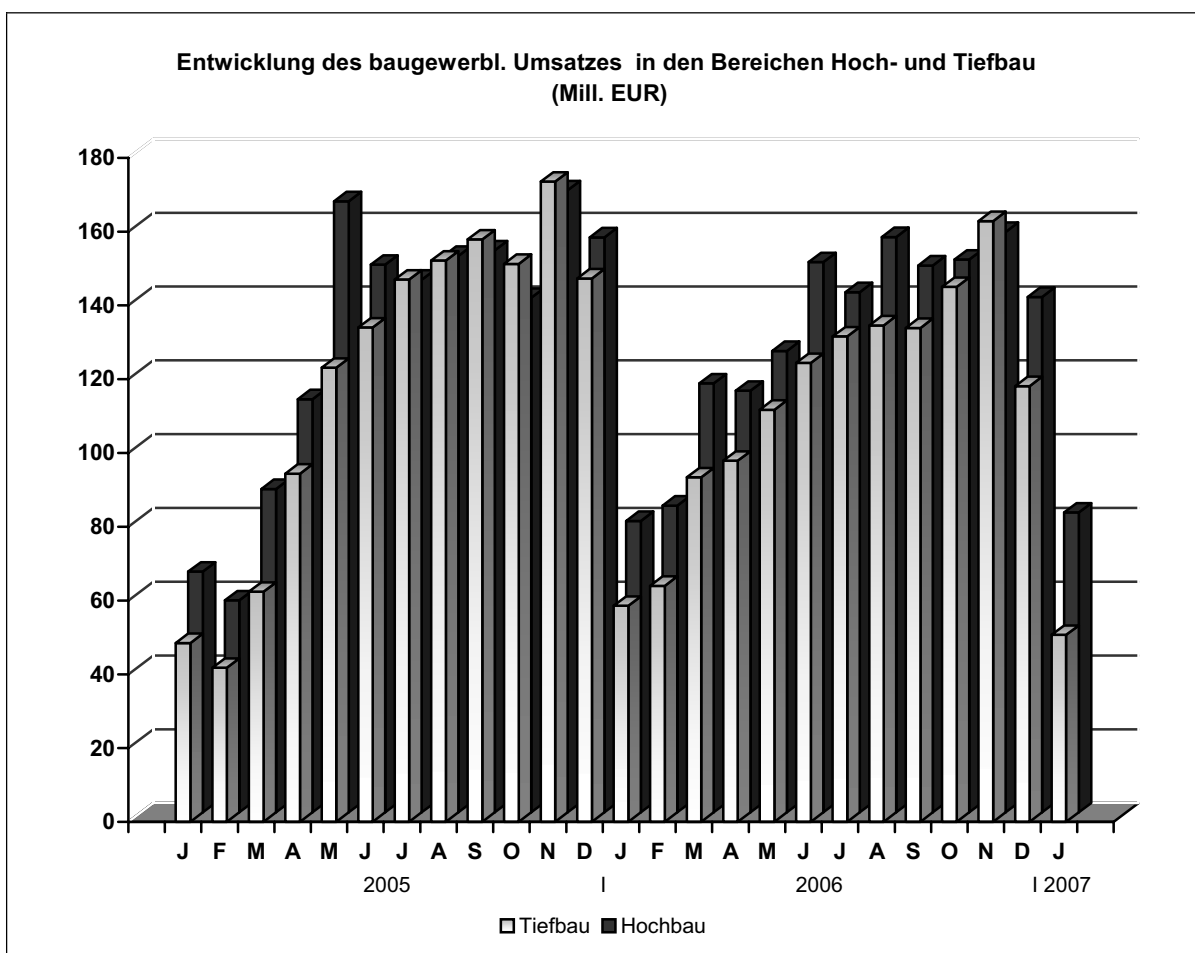
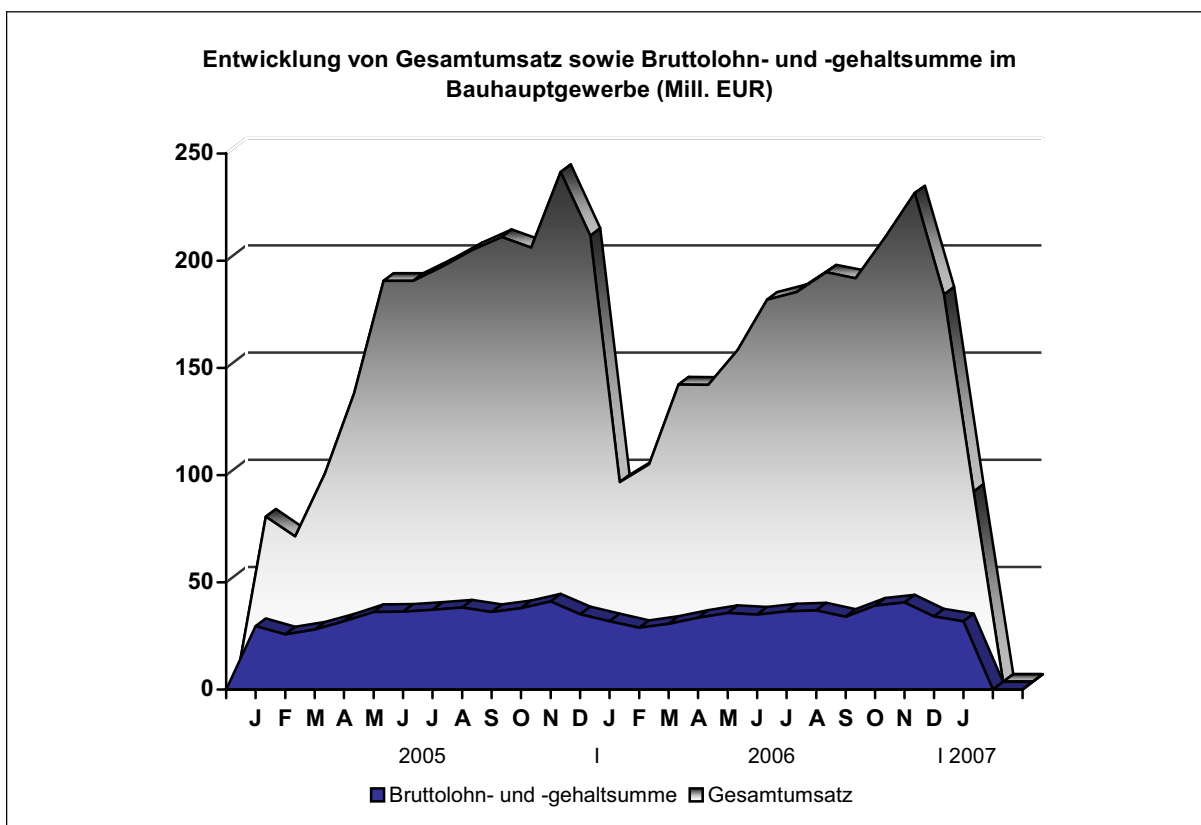
### **Abkürzungen**

bzw. = beziehungsweise  
 MD = Monatsdurchschnitt  
 o.a.S. = ohne ausgeprägten Schwerpunkt  
 a.n.g. = anderweitig nicht genannt

### **Zeichenerklärung**

- = nichts vorhanden  
 . = Zahlenwert unbekannt oder geheimzuhalten  
 x = Tabellenfach gesperrt, da Aussage nicht sinnvoll  
 ... = Angabe fällt später an  
 0 = weniger als die Hälfte von 1 in der letzten besetzten Stelle, jedoch mehr als nichts

Anmerkung: Abweichungen in den Summen erklären sich aus dem Runden der Einzelwerte.



## 1. Vorbereitende Baustellenarbeiten, Hoch- und Tiefbau

### 1.1 Tätige Personen, Lohn- und Gehaltsumme, geleistete Arbeitsstunden sowie baugewerblicher Umsatz (hochgerechnete Ergebnisse für alle Betriebe)

Merkmal / Einheit	Januar 2007	Dezember 2007	Januar 2008	Veränderung um % Januar 2008 gegenüber	
				Januar 2007	Dezember 2007
Tätige Personen insgesamt	28 506	29 063	28 261	- 0,9	- 2,8
Bruttolohn- und -gehaltsumme (Entgelt) in 1 000 EUR <sup>1)</sup>	49 433	52 942	49 504	0,1	- 6,5
Arbeitstage	22	19	22	0,0	15,8
Geleistete Arbeitsstunden in 1 000	2 042	2 269	2 105	3,1	- 7,2
Wohnungsbau	610	550	512	- 16,1	- 6,9
gewerblicher und industrieller Bau	893	1 012	1 025	14,8	1,3
Hochbau	567	555	616	8,6	11,0
Tiefbau	326	457	409	25,5	- 10,5
öffentlicher und Straßenbau	539	707	568	5,4	- 19,7
Hochbau	123	145	149	21,1	2,8
Tiefbau	416	562	419	0,7	- 25,4
davon Straßenbau	210	323	203	- 3,3	- 37,2
sonstiger Tiefbau	206	239	216	4,9	- 9,6
Gesamtumsatz in 1 000 EUR <sup>2)</sup>	140 452	261 159	134 122	- 4,5	- 48,6
Baugewerblicher Umsatz in 1 000 EUR <sup>2)</sup>	137 635	257 826	132 011	- 4,1	- 48,8
Wohnungsbau	31 220	45 850	31 506	0,9	- 31,3
gewerblicher und industrieller Bau	68 151	127 472	58 789	- 13,7	- 53,9
Hochbau	41 650	74 479	38 731	- 7,0	- 48,0
Tiefbau	26 501	52 993	20 058	- 24,3	- 62,1
öffentlicher und Straßenbau	38 264	84 504	41 716	9,0	- 50,6
Hochbau	6 129	19 381	11 074	80,7	- 42,9
Tiefbau	32 135	65 123	30 642	- 4,6	- 52,9
davon Straßenbau	14 766	40 165	13 483	- 8,7	- 66,4
sonstiger Tiefbau	17 369	24 958	17 159	- 1,2	- 31,2

1) einschließlich Gehälter für Poliere, Schachtmeister und Meister

2) ohne Umsatzsteuer



### 1.2 Betriebe, Tätige Personen, Lohn- und Gehaltssumme, geleistete Arbeitsstunden sowie baugewerblicher Umsatz (Betriebe mit 20 Beschäftigten und mehr)

Merkmal / Einheit	Januar 2007	Dezember 2007	Januar 2008	Veränderung um % Januar 2008 gegenüber	
				Januar 2007	Dezember 2007
Betriebe	333	334	335	0,6	0,3
Tätige Personen insgesamt	15 989	16 158	15 712	- 1,7	- 2,8
Bruttolohn- und -gehaltssumme (Entgelt) in 1 000 EUR <sup>1)</sup>	31 938	34 080	31 867	- 0,2	- 6,5
Durchschnittsentgelt je Tätige Person in EUR	1 997	2 109	2 028	1,6	- 3,8
Geleistete Arbeitsstunden in 1 000	1 145	1 313	1 189	3,8	- 9,4
Wohnungsbau	153	130	121	- 20,9	- 6,9
gewerblicher und industrieller Bau	581	653	651	12,0	- 0,3
Hochbau	336	308	342	1,8	11,0
Tiefbau	245	345	309	26,1	- 10,4
öffentlicher und Straßenbau	411	530	417	1,5	- 21,3
Hochbau	64	69	71	10,9	2,9
Tiefbau	347	461	346	- 0,3	- 24,9
davon Straßenbau	163	255	160	- 1,8	- 37,3
sonstiger Tiefbau	184	206	186	1,1	- 9,7
Geleistete Arbeitsstunden je Arbeitstag in 1 000	52	69	54	3,8	- 21,7
Gesamtumsatz in 1 000 EUR <sup>2)</sup>	93 132	180 695	88 714	- 4,7	- 50,9
Baugewerblicher Umsatz in 1 000 EUR <sup>2)</sup>	91 421	178 764	87 491	- 4,3	- 51,1
Wohnungsbau	10 047	14 589	10 025	- 0,2	- 31,3
gewerblicher und industrieller Bau	48 463	94 676	43 318	- 10,6	- 54,2
Hochbau	28 451	52 872	27 495	- 3,4	- 48,0
Tiefbau	20 012	41 804	15 823	- 20,9	- 62,1
öffentlicher und Straßenbau	32 911	69 499	34 148	3,8	- 50,9
Hochbau	3 675	11 106	6 494	76,7	- 41,5
Tiefbau	29 236	58 393	27 654	- 5,4	- 52,6
davon Straßenbau	12 982	35 506	11 919	- 8,2	- 66,4
sonstiger Tiefbau	16 254	22 887	15 735	- 3,2	- 31,2
Baugewerblicher Umsatz je Arbeitstag in 1 000 EUR	4 156	9 409	3 977	- 4,3	- 57,7

1) einschließlich Gehälter für Poliere, Schachtmeister und Meister

2) ohne Umsatzsteuer

### 1.3 Betriebe, Tätige Personen, geleistete Arbeitsstunden, Lohn- und Gehaltsumme sowie Umsatz nach Wirtschaftszweigen im Berichtszeitraum Januar 2008

Wirtschaftszweig	Betriebe <sup>1)</sup>	Tätige Personen <sup>1)</sup>	Geleistete Arbeitsstunden	Lohn- und Gehaltsumme	Baugewerblicher Umsatz	Gesamtumsatz
	Anzahl		1 000	1 000 EUR		
45.1 Vorbereitende Baustellenarbeiten	14	680	66	1 483	3 486	4 023
darunter						
45.11.1 Abbruch, Spreng- u. Entrümmungsgewerbe	2	.	.	.	.	.
45.2 Hoch- und Tiefbau	321	15 032	1 122	30 385	84 003	84 690
davon						
45.21.1 Hoch- und Tiefbau o.a.S.	52	3 212	246	6 575	23 798	23 918
45.21.2 Hochbau ( o. Fertigteilbau)	74	2 405	200	4 652	14 689	14 824
45.21.3- 45.21.5 Errichtung v. Fertigteilbauten aus Beton u. Holz	2	.	.	.	.	.
45.21.6/ 45.21.7 Brücken u. Tunnelbau/ Rohr- und Kabelleitungstiefbau	44	2 307	158	4 664	12 757	13 081
45.22.1 Dachdeckerei	20	443	39	753	2 804	2 805
45.22.2 Abdichtung gegen Wasser und Feuchtigkeit	7	175	12	408	804	804
45.22.3 Zimmerei und Ingenieurholzbau	9	189	19	359	1 124	1 124
45.23.1 Straßenbau	52	2 517	145	5 667	12 226	12 292
45.23.2 Bau v. Bahnverkehrsstrecken	13	1 151	89	2 418	2 628	2 636
45.24.0 Wasserbau	2	.	.	.	.	.
45.25.1/ 45.25.2 Brunnenbau, Schachtbau	-	-	-	-	-	-
45.25.3 Schornstein-, Feuerungs- u. Industrieofenbau	5	209	23	550	1 241	1 252
45.25.4 Gerüstbau	6	496	52	823	1 092	1 092
45.25.5 Gebäudetrocknung	-	-	-	-	-	-
45.25.6 Sonst. spezialisierter Hoch- und Tiefbau	35	1 848	133	3 318	10 381	10 401
45.1/ 45.2 Vorbereitende Baustellenarbeiten u. Hoch- u. Tiefbau	335	15 712	1 189	31 867	87 489	88 712

1) im Jahresdurchschnitt

**1.4 Betriebe, Tätige Personen, Lohn- und Gehaltssumme , geleistete Arbeitsstunden sowie baugewerblicher Umsatz nach Kreisen im Monat Januar 2008**

Kreisfreie Stadt Landkreis  Land	Be- triebe	Tätige Personen insgesamt	Bruttolohn- und -gehalt- summe	Geleistete Arbeits- stunden insgesamt	Darunter	Baugewerbl. Umsatz insgesamt	Darunter
					im Hochbau		im Hochbau
		Anzahl	1 000 EUR	1 000		1 000 EUR	
Dessau - Roßlau, Stadt	11	539	1 010	46	23	2 495	763
Halle (Saale), Stadt	22	1 746	3 960	134	57	14 499	7 886
Magdeburg, Stadt	32	2 055	4 491	154	87	11 828	7 282
Altmarkkreis Salzwedel	17	527	1 105	39	12	2 881	1 106
Anhalt-Bitterfeld	23	774	1 601	71	38	6 453	4 165
Börde	20	794	1 576	59	29	5 600	1 861
Burgenlandkreis	30	1 135	2 545	82	28	5 850	992
Harz	36	1 568	3 119	112	62	7 145	4 533
Jerichower Land	16	1 012	1 804	79	11	2 849	701
Mansfeld-Südharz	23	1 157	2 145	88	24	3 931	1 242
Saalekreis	37	1 439	3 165	119	58	11 079	4 922
Salzlandkreis	30	1 346	2 333	76	36	5 283	3 790
Stendal	16	841	1 624	69	27	4 047	2 312
Wittenberg	22	779	1 390	58	40	3 547	2 457
Sachsen-Anhalt	335	15 712	31 868	1 186	532	87 487	44 012

**1.5 Wertindex der Auftragseingänge ( Jahr 2000 = 100 )**

Bauart / Auftraggeber	2007		2008	Zu- bzw. Abnahme ( - ) um % Januar 2008 gegenüber	
	Januar	Dezember	Januar	Januar 2007	Dezember 2007
Hochbau	33,5	65,6	50,8	51,9	- 22,6
Wohnungsbau	25,7	27,4	16,8	- 34,8	- 38,7
gewerblicher und industrieller Bau <sup>1)</sup>	46,4	102,4	69,0	48,6	- 32,6
öffentlicher Hochbau	20,5	76,2	100,6	391,5	32,0
Tiefbau	30,7	63,3	45,1	47,0	- 28,8
gewerblicher und industrieller Bau <sup>2)</sup>	48,0	73,8	39,2	- 18,3	- 46,9
Straßenbau	21,9	74,3	56,6	158,2	- 23,8
sonstiger Tiefbau	22,3	40,2	38,7	73,8	- 3,7
Insgesamt	32,0	64,4	47,8	49,4	- 25,8

1) einschließlich landwirt. Bau sowie Bau für Bahn/Post

2) einschließlich Bau für Bahn/Post

**1.6 Wertindex des Auftragsbestandes ( Jahr 2000 = 100 )**

Bauart / Auftraggeber	31.12.2006	30.09.2007	31.12.2007	Zu- bzw. Abnahme ( - ) um % 31.12. 2007 gegenüber	
				31.12. 2006	30.09. 2007
Hochbau	47,1	54,6	54,8	16,3	0,4
Wohnungsbau	28,6	29,0	22,2	- 22,2	- 23,4
gewerblicher und industrieller Bau <sup>1)</sup>	66,9	79,3	80,7	20,7	1,8
öffentlicher Hochbau	35,6	45,6	56,4	58,3	23,7
Tiefbau	60,4	99,7	78,1	29,2	- 21,7
gewerblicher und industrieller Bau <sup>2)</sup>	60,6	131,3	106,1	75,2	- 19,2
Straßenbau	79,4	100,2	68,1	- 14,2	- 32,0
sonstiger Tiefbau	49,7	82,6	68,8	38,3	- 16,7
Insgesamt	54,3	79,1	67,4	24,1	- 14,8

1) einschließlich landwirt. Bau sowie Bau für Bahn/Post

2) einschließlich Bau für Bahn/Post

## 1.7 Wertindex der Auftragseingänge (2000 = 100) - Fortschreibung

Jahr ( MD ) Monat	Insgesamt	Davon							
		Hochbau				Tiefbau			
		zu- sammen	davon			zu- sammen	davon		
			Wohns.- bau	gew. u. ind. Bau <sup>1)</sup>	öff. Bau		gew. u. ind. Bau <sup>2)</sup>	Straßen- bau	sonstiger Tiefbau
2001 Jahr	84,3	80,0	66,9	91,4	87,2	88,2	87,6	94,3	82,8
2002 Jahr	82,0	63,2	46,4	74,5	81,6	99,0	97,9	110,4	88,3
2003 Jahr	74,6	60,0	50,3	65,5	73,2	87,9	91,9	88,0	83,7
2004 Jahr	70,2	53,2	40,6	66,3	54,1	85,6	72,4	94,6	89,5
2005 Jahr	66,4	49,6	31,4	67,4	54,0	81,7	83,6	87,7	73,3
2006 Jahr	67,8	53,3	28,9	82,3	45,0	81,0	90,6	85,5	66,0
2007 Jahr	67,8	54,5	26,7	84,7	53,1	79,8	90,5	80,6	67,7
2005 Januar	33,7	35,3	20,0	38,2	72,0	32,3	30,4	27,5	39,4
Februar	43,3	39,6	21,3	53,7	54,9	46,6	72,7	26,0	41,9
März	68,5	53,7	35,9	68,7	64,9	81,9	93,8	63,9	89,0
April	78,5	39,2	31,4	46,4	42,0	114,0	76,6	160,7	102,0
Mai	65,4	53,6	23,3	88,2	47,1	76,1	70,2	92,1	64,5
Juni	94,5	66,6	42,0	93,2	65,3	119,7	122,7	132,6	102,6
Juli	73,9	50,8	38,5	61,1	58,2	94,9	95,7	103,3	84,8
August	72,9	44,7	28,0	60,2	51,0	98,4	85,5	107,2	102,2
September	80,3	65,9	30,3	100,0	76,2	93,4	84,4	106,1	88,9
Oktober	60,8	36,7	19,9	56,1	32,5	82,7	101,1	73,6	73,3
November	44,0	35,0	25,1	46,4	32,8	52,1	65,6	51,9	38,3
Dezember	81,7	74,0	61,1	96,0	51,0	88,6	104,1	107,3	52,1
2006 Januar	41,6	34,9	20,9	52,5	27,4	47,7	37,7	81,8	20,7
Februar	39,5	39,0	12,5	62,6	52,0	40,0	39,9	41,4	38,8
März	70,0	54,4	29,7	83,1	47,6	84,2	72,3	87,4	93,0
April	64,3	48,3	23,2	74,3	50,4	78,8	93,3	72,4	70,8
Mai	66,5	46,4	27,9	69,8	36,3	84,8	96,2	97,2	59,3
Juni	105,3	69,5	48,4	98,5	51,4	137,8	217,3	116,7	77,8
Juli	71,8	53,0	28,2	81,6	46,9	88,8	96,1	102,1	66,5
August	78,6	59,0	33,5	93,2	39,7	96,3	107,6	102,0	78,3
September	83,4	69,6	30,2	119,9	46,4	95,8	103,2	110,9	71,7
Oktober	72,7	68,3	41,8	108,7	35,0	76,7	84,6	62,9	83,4
November	60,9	42,6	19,2	61,9	58,4	77,4	66,0	80,5	86,0
Dezember	59,2	54,6	31,5	81,5	48,1	63,5	72,7	70,6	46,0
2007 Januar	32,0	33,5	25,7	46,4	20,5	30,7	48,0	21,9	22,3
Februar	56,7	47,2	23,0	76,0	38,6	65,2	65,5	58,1	72,7
März	74,3	57,2	31,5	70,4	95,7	89,9	144,3	65,2	60,2
April	67,5	61,2	39,1	92,5	39,8	73,2	93,9	75,7	48,8
Mai	79,0	57,6	23,6	92,1	62,2	98,4	101,8	117,9	73,7
Juni	79,4	58,9	29,2	93,1	52,0	97,9	95,1	94,1	104,9
Juli	67,4	49,0	24,9	77,2	42,0	84,1	70,8	102,1	78,2
August	77,8	53,0	21,8	88,2	47,5	100,4	102,5	119,3	77,3
September	87,1	54,7	26,3	88,7	44,3	116,4	150,0	87,0	113,5
Oktober	72,4	55,2	29,5	90,3	34,1	88,1	79,6	96,7	87,5
November	55,3	61,4	18,2	99,0	84,4	49,8	60,8	54,6	33,0
Dezember	64,4	65,6	27,4	102,4	76,2	63,3	73,8	74,3	40,2
2008 Januar	47,8	50,8	16,8	69,0	100,6	45,1	39,2	56,6	38,7
<b>Veränderung gegenüber dem gleichen Vorjahreszeitraum auf %</b>									
2007 Januar	76,9	95,9	123,0	88,4	74,8	64,4	127,1	26,8	107,8
Februar	143,2	121,0	184,8	121,5	74,2	162,9	164,4	140,4	187,7
März	106,2	105,1	106,0	84,8	201,1	106,8	199,6	74,6	64,7
April	104,9	126,7	168,6	124,5	79,0	92,8	100,6	104,6	68,9
Mai	118,8	124,1	84,8	131,9	171,5	116,1	105,8	121,3	124,2
Juni	75,4	84,8	60,2	94,5	101,1	71,1	43,8	80,7	134,9
Juli	93,9	92,5	88,2	94,6	89,6	94,7	73,7	100,0	117,6
August	99,0	89,8	65,1	94,7	119,5	104,2	95,2	117,0	98,7
September	104,4	78,6	87,0	74,0	95,5	121,4	145,4	78,4	158,3
Oktober	99,6	80,8	70,5	83,0	97,5	114,9	94,1	153,6	104,9
November	90,8	143,9	94,9	159,9	144,4	64,3	92,1	67,9	38,4
Dezember	108,8	120,2	87,1	125,7	158,3	99,7	101,4	105,3	87,5
2008 Januar	149,4	151,9	65,2	148,6	491,5	147,0	81,7	258,2	173,8

1) einschließlich landwirt. Bau sowie Bau für Bahn/Post

2) einschließlich Bau für Bahn/Post

## Veröffentlichungen im Statistischen Landesamt Sachsen-Anhalt

Im Monat Februar 2008 erschienen:

Bestell-Nr.	Kennziffer/ Periodizität	Titel	Preis (in EUR)
1 Z 0 03 <sup>1)</sup>	Z	Statistisches Monatsheft 2/08	5,50
2 V 0 00 <sup>1)</sup>	V	Veröffentlichungen der amtlichen Statistik - 2008 -	-
2 V 0 08 <sup>2)</sup>	V	Berufsbildende Schulen und Schulen für Berufe im Gesundheitswesen Stand: November 2007	7,00
3 A 6 02 <sup>1)</sup>	A VI - j/06	Sozialversicherungspflichtig Beschäftigte - 31.12.2003 bis 31.12.2006	9,00
3 A 6 03 <sup>1)</sup>	A VI - j/06	Erwerbstätige am Arbeitsort und Arbeitsvolumen nach Wirtschaftszweigen 1991 - 2006; Jahresdurchschnittsberechnungen, Stand: August 2007	6,50
3 C 2 02 <sup>1)</sup>	C II - j/07	Erntemittlung für Feldfrüchte und Grünland, Obst und Gemüse Jahr 2007 - Endgültige Ergebnisse -	2,50
3 C 3 03 <sup>1)</sup>	C III - j/07	Viehbestände in landwirtschaftlichen Betrieben - Rinder und Schweine - Stand: 3. November 2007 - Endgültige Ergebnisse -	1,50
3 C 3 07 <sup>1)</sup>	C III - m-12/07	Milcherzeugung und -verwendung - Dezember 2007 -	1,50
3 E 1 02 <sup>1)</sup>	E I - m-11/07	Beschäftigte, Umsatz im Verarbeitenden Gewerbe sowie im Bergbau und der Gewinnung von Steinen und Erden - November 2007 - Vorläufige Ergebnisse Betriebe mit 50 und mehr tätigen Personen	5,50
3 E 1 09 <sup>1)</sup>	E I - vj-3/07	Produktion ausgewählter Erzeugnisse im Verarbeitenden Gewerbe sowie im Bergbau und der Gewinnung von Steinen und Erden III. Quartal 2007; Januar bis September 2007	3,50
3 E 1 10	E I - j/06	Investitionen im Verarbeitenden Gewerbe sowie im Bergbau und der Gewinnung von Steinen und Erden - Jahr 2006 -	6,50
3 E 2 01 <sup>1)</sup>	E II, E III - m-12/07	Umsatz, Tätige Personen, Auftragseingang und Auftragsbestand im Baugewerbe Dezember 2007	2,50
3 E 2 04 <sup>1)</sup>	E II, E III - j/06	Unternehmens- und Investitionserhebung des Bauhaupt- und Ausbaugewerbes Ergebnisse 2006	3,00
3 G 1 01 <sup>1)</sup>	G I, G IV - m-10/07	Entwicklung von Umsatz und Beschäftigten im Kraftfahrzeughandel, Einzelhandel und Gastgewerbe - Oktober 2007 -	3,00
3 G 3 01	G III - m-10/07	Aus- und Einfuhr - Oktober 2007 - Vorläufige Ergebnisse	5,00
3 G 3 01	G III - m-11/07	Aus- und Einfuhr - November 2007 - Vorläufige Ergebnisse	5,00
3 G 4 01 <sup>1)</sup>	G IV - m-11/07	Gäste und Übernachtungen im Reiseverkehr, Beherbergungskapazität November 2007; Januar bis November 2007 - Vorläufige Ergebnisse -	6,00
3 H 1 01 <sup>1)</sup>	H I - m-10/07	Straßenverkehrsunfälle - Oktober 2007 - Vorläufige Ergebnisse	4,50
3 H 1 01 <sup>1)</sup>	H I - m-11/07	Straßenverkehrsunfälle - November 2007 - Vorläufige Ergebnisse	4,50
3 H 2 01 <sup>1)</sup>	H II - m-11/07	Binnenschifffahrt - November 2007 -	2,50
3 M 1 01 <sup>1)</sup>	M I - vj-4/07	Verbraucherpreisindex - Dezember 2007 -	6,00
3 M 1 02 <sup>1)</sup>	M I - vj-4/07	Preisindizes für Bauwerke - November 2007 -	2,00
3 Q 4 01 <sup>1)</sup>	Q IV - j/06	Bestimmte klimawirksame Stoffe - Jahr 2006 -	3,50

1) als PDF-Datei kostenfrei erhältlich - bei Bestellung bitte die erste Stelle der Bestellnummer durch eine „6“ ersetzen.

2) zum gleichen Preis als PDF-Datei erhältlich - bei Bestellung bitte die erste Stelle der Bestellnummer durch eine „6“ ersetzen.