

Herausgabemonat: Dezember 2006

Zu beziehen durch das  
Statistische Landesamt Sachsen-Anhalt  
Dezernat Öffentlichkeitsarbeit  
Postfach 20 11 56  
06012 Halle (Saale)

Preis: 2,50 EUR  
(kostenlos als PDF-Datei unter Bestellnummer: 6E201)

Inhaltliche Verantwortung:

Dezernat: Baugewerbe, Bautätigkeit, Handwerk  
Herr Streufert  
Telefon: (0345) 2318 303

Auskünfte erhalten Sie unter:

Telefon: (0345) 2318 777  
Telefon: (0345) 2318 715  
Telefon: (0345) 2318 716  
  
Telefax: (0345) 2318 913  
Internet: <http://www.statistik.sachsen-anhalt.de>  
E-Mail: [info@stala.mi.lsa-net.de](mailto:info@stala.mi.lsa-net.de)

Vertrieb:

Telefon: (0345) 2318 718  
E-Mail: [shop@stala.mi.lsa-net.de](mailto:shop@stala.mi.lsa-net.de)

Druck: Statistisches Landesamt Sachsen-Anhalt

© Statistisches Landesamt Sachsen-Anhalt, Halle (Saale), 2006

Für nichtgewerbliche Zwecke sind Vervielfältigung und unentgeltliche Verbreitung, auch auszugsweise, mit Quellenangabe gestattet. Die Verbreitung, auch auszugsweise, über elektronische Systeme/Datenträger bedarf der vorherigen Zustimmung. Alle übrigen Rechte bleiben vorbehalten.

Bibliothek und Besucherdienst (Merseburger Straße 2):

Montag bis Donnerstag: 9.00 Uhr bis 15.30 Uhr  
Freitag: 9.00 Uhr bis 13.00 Uhr } möglichst nach Vereinbarung

Telefon: (0345) 2318 714  
E-Mail: [bibliothek@stala.mi.lsa-net.de](mailto:bibliothek@stala.mi.lsa-net.de)

# Statistischer Bericht

Umsatz, Beschäftigte, Auftragseingang  
und Auftragsbestand im Baugewerbe

September 2006

Land Sachsen-Anhalt

## Inhaltsverzeichnis

	Seite
Vorbemerkungen	3
Grafiken	5
1. Vorbereitende Baustellenarbeiten, Hoch- und Tiefbau	6
1.1 Beschäftigte, Lohn- und Gehaltssumme, geleistete Arbeitsstunden sowie baugewerblicher Umsatz ( hochgerechnete Ergebnisse für alle Betriebe )	6
1.2 Betriebe, Beschäftigte, Lohn- und Gehaltssumme, geleistete Arbeitsstunden sowie baugewerblicher Umsatz ( Betriebe mit 20 Beschäftigten und mehr )	7
1.3 Betriebe, Beschäftigte, Lohn- und Gehaltssumme, geleistete Arbeitsstunden sowie Umsatz nach Wirtschaftszweigen im Berichtszeitraum Januar bis September 2006	8
1.4 Betriebe , Beschäftigte , Lohn- und Gehaltssumme nach Kreisen im Monat September 2006	9
1.5 Geleistete Arbeitsstunden nach Kreisen im Monat September 2006	10
1.6 Baugewerblicher Umsatz nach Kreisen im Monat September 2006	11
1.7 Wertindex der Auftragseingänge ( Jahr 2000 = 100 )	12
1.8 Wertindex des Auftragsbestandes ( Jahr 2000 = 100 )	12
1.9 Wertindex der Auftragseingänge ( Jahr 2000 = 100 ) - Fortschreibung -	13
2. Bauinstallation und sonstiges Baugewerbe	14
2.1 Betriebe, Beschäftigte, geleistete Arbeitsstunden, Bruttolohn- und –gehaltssumme sowie Gesamtumsatz nach Wirtschaftszweigen	14
2.2 Betriebe, Beschäftigte, geleistete Arbeitsstunden, Bruttolohn- und –gehaltssumme sowie Gesamtumsatz nach Kreisen – III. Quartal 2006	15

## Vorbemerkungen

Im Monatsbericht für Betriebe im Bauhauptgewerbe (einschließlich Baunebengewerbe) bzw. im Vierteljahresbericht für Betriebe im Ausbaugewerbe werden die Ergebnisse der Betriebe im Baugewerbe erfasst. Es werden die Betriebe von Unternehmen des Baugewerbes mit im Allgemeinen 20 und mehr tätigen Personen, Betriebe anderer Wirtschaftsbereiche mit 20 und mehr tätigen Personen sowie alle Arbeitsgemeinschaften des Baugewerbes (Argen) unabhängig von der Beschäftigtenzahl einbezogen.

Mit dem Berichtsjahr 2003 wurde die Wirtschaftszweigklassifikation 1993 (WZ93) durch die neue WZ 2003 ersetzt. Die Zuordnung der Betriebe erfolgt nach dem Schwerpunkt der wirtschaftlichen Tätigkeit. Die nur geringfügig geänderte Struktur der WZ 2003 gegenüber der WZ 93 macht eine Neuaufbereitung der Betriebserhebungen bzw. eine Rückrechnung auf die neue Wirtschaftszweigklassifikation nicht erforderlich. Der Wirtschaftszweig 45113 (Landeskulturbau) gehört lt. WZ 2003 nicht mehr dem Bauhauptgewerbe an. Ansonsten handelt es sich überwiegend um Zusammenfassungen von Wirtschaftszweigen sowie um sprachliche Anpassungen.

Zum **Bauhauptgewerbe** gehören wirtschaftliche Einheiten, deren Tätigkeit darin besteht, Hochbauten zu errichten (einschließlich Fertigteilbauten), Tiefbauarbeiten auszuführen oder bestimmte Spezialbauarbeiten vorzunehmen. Entsprechend der WZ 2003 wird das Bauhauptgewerbe aus den beiden Klassen "Hoch- und Tiefbau" sowie "Vorbereitende Baustellenarbeiten" gebildet.

Das **Ausbaugewerbe** fasst verschiedene Wirtschaftszweige zusammen, die im Wesentlichen Einheiten enthalten, die überwiegend Ausbauarbeiten und entsprechende Reparatur- und Unterhaltungsarbeiten vornehmen. Es setzt sich aus den Klassen „Bauinstallation“ und

„Sonstiges Baugewerbe“ sowie der Klasse „Vermietung von Baumaschinen und -geräten mit Bedienungspersonal“ zusammen. Durch die Statistikänderungsverordnung wurde die Periodizität des bisherigen Monatsberichts auf vierteljährlich verlängert. Ergebnisse werden demzufolge auch nur noch quartalsweise ausgewiesen.

Hinweis: Aus der Totalerhebung im Bauhauptgewerbe vom Juni 2006 wurde der neue Auskunftspflichtigenkreis ab Oktober für den Monatsbericht im Bauhauptgewerbe nach den bundesweit einheitlich geltenden methodischen Regelungen bestimmt. Wegen der Umstellung des Monatsberichts im Ausbaugewerbe auf die vierteljährliche Periodizität erfolgt die Berichtskreisänderung aufgrund der Zusatzerhebung im Ausbaugewerbe (Betriebe von Unternehmen mit 10 und mehr Beschäftigten) vom Juni 2006 erst zum Jahreswechsel.

Es gelten folgende Definitionen:

### Beschäftigte

Als Beschäftigte gelten alle im Betrieb tätigen Personen, die in einem arbeitsrechtlichen Verhältnis zum Unternehmen bzw. Betrieb stehen (Angestellte, Arbeiter, Auszubildende), die im Unternehmen bzw. Betrieb tätigen Inhaber und Mitinhaber sowie die unbezahlt mithelfenden Familienangehörigen, soweit diese Familienangehörigen mindestens 55 Stunden im Monat im Unternehmen bzw. Betrieb tätig sind.

### Bruttolöhne und -gehälter

Es wird die Summe der lohnsteuerpflichtigen Bruttobezüge (Bar- und Sachbezüge) angegeben. Diese versteht sich ohne Arbeitgeberanteile, ohne Beiträge zu Sozialkassen des Baugewerbes, ohne Winterbaumlage, ohne Aufwendungen für betriebliche Alters-, Invaliditäts- und Hinterbliebenenversorgung, ohne Vorruhestandsgelder und ohne Kurz-

arbeitergeld. Die Entgelte für Poliere, Schachtmeister und Meister sind zur Bruttolohnsumme zu rechnen. Den Gehältern sind auch die Bezüge von Gesellschaftern, Vorstandsmitgliedern und anderen leitenden Kräften zuzurechnen, soweit sie steuerlich als Einkünfte aus nichtselbständiger Arbeit anzusehen sind.

### **Geleistete Arbeitsstunden**

Alle von Inhabern, Angestellten, Arbeitern und Auszubildenden auf Baustellen und Bauhöfen tatsächlich geleisteten (nicht die bezahlten) Arbeitsstunden ohne Stunden für Bürotätigkeit.

### **Umsatz (ohne Umsatzsteuer)**

Als Umsatz gelten die dem Finanzamt für die Umsatzsteuer zu meldenden steuerbaren Beträge im Bundesgebiet einschließlich Nachunternehmertätigkeit und Vergabe von Teilleistungen an Nachunternehmer. Dazu zählen auch Anzahlungen für Teilleistungen oder Vorauszahlungen vor Ausführung der entsprechenden Lieferung oder Leistungen ab 5 000 Euro. Der Gesamtumsatz enthält außer dem baugewerblichen Umsatz die Handels- und sonstigen Umsätze.

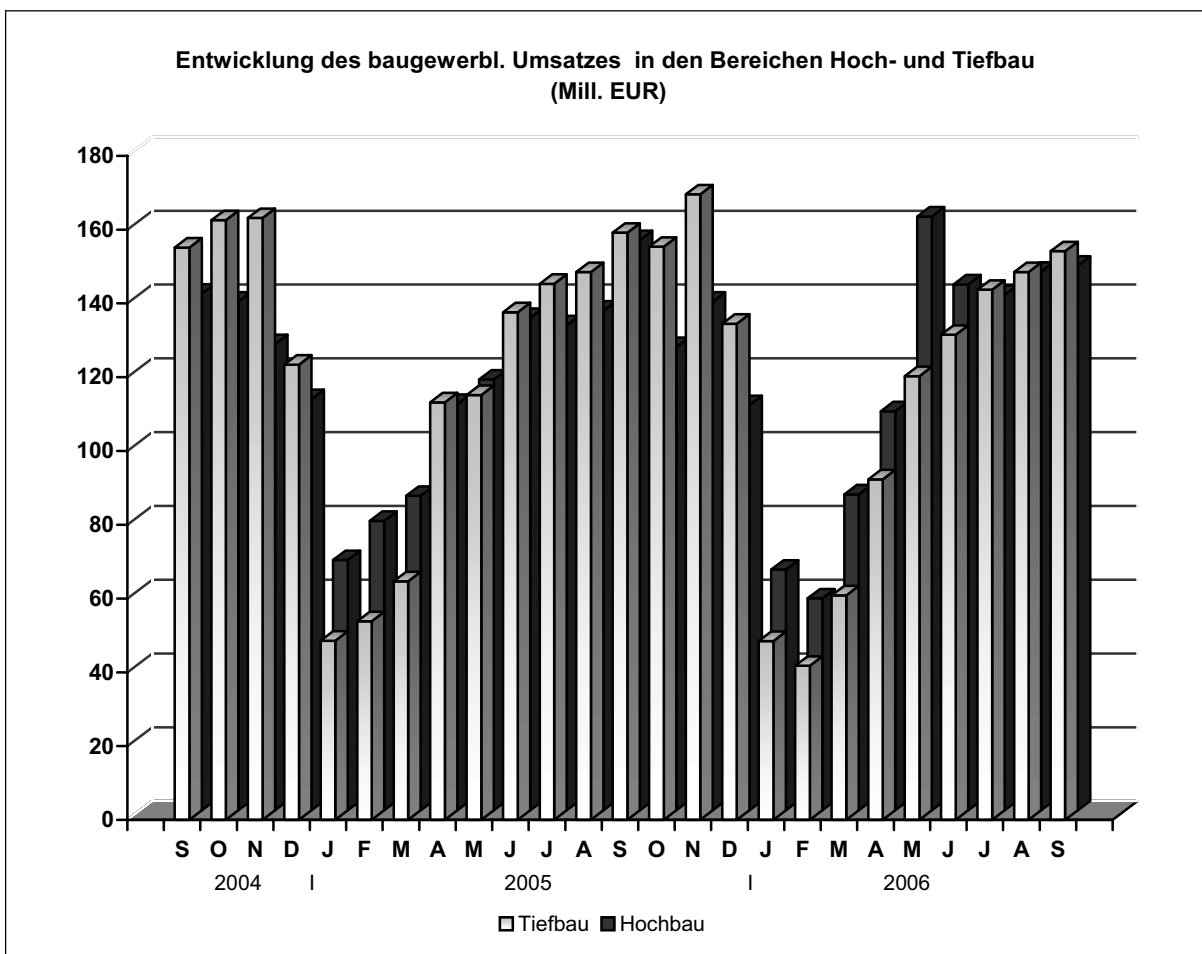
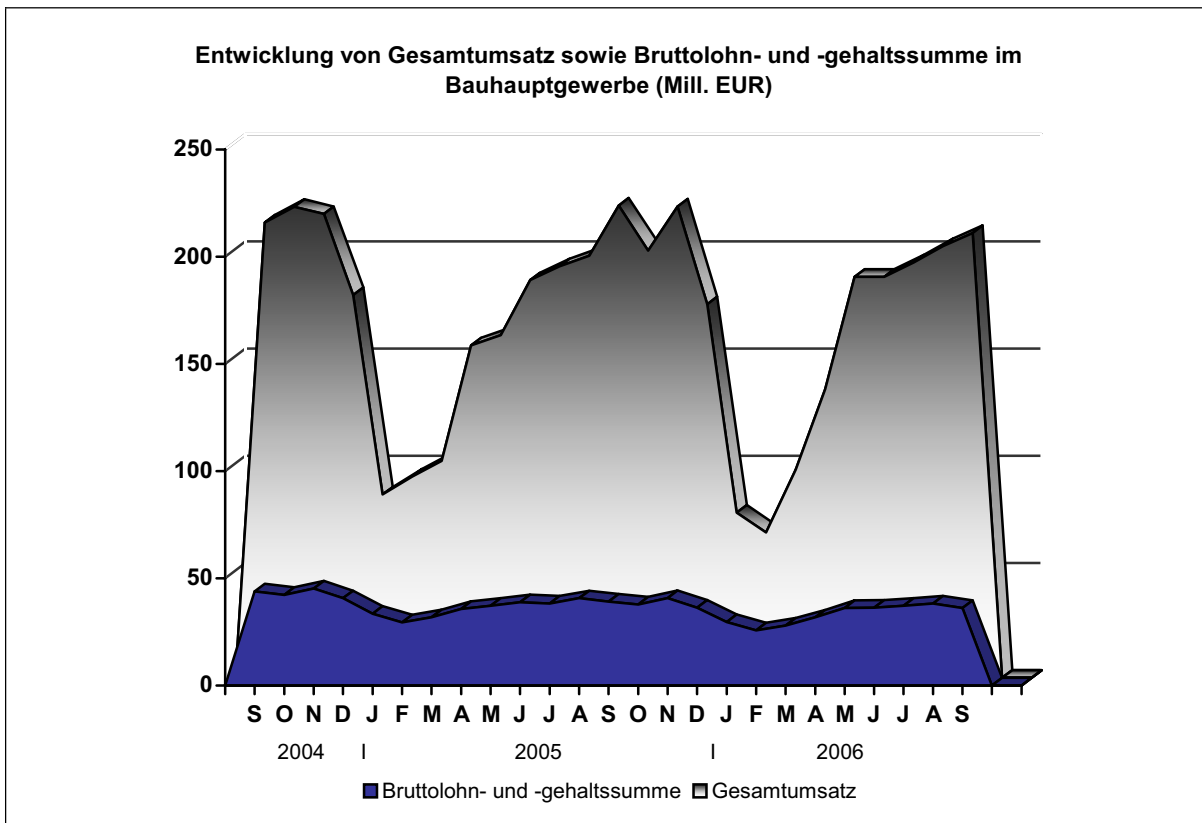
### **Abkürzungen**

Beschäft.	= Beschäftigte
bzw.	= beziehungsweise
gewerbl./gew.	= gewerblich(er)
industr./ind.	= industrieller
kaufmänn./kaufm.	= kaufmännische
landwirt./landw.	= landwirtschaftlicher
MD	= Monatsdurchschnitt
öffentl./öff.	= öffentlicher
sonst./so.	= sonstiger
techn.	= technische
o.a.S.	= ohne ausgeprägten Schwerpunkt
a.n.g.	= anderweitig nicht genannte

### **Zeichenerklärung**

- = nichts vorhanden
- . = Zahlenwert unbekannt oder geheimzuhalten
- x = Tabellenfach gesperrt, weil Aussage nicht sinnvoll
- ...= Angabe fällt später an
- 0 = weniger als die Hälfte von 1 in der letzten besetzten Stelle, jedoch mehr als nichts

Anmerkung: Abweichungen in den Summen erklären sich aus dem Runden der Einzelwerte.



## 1. Vorbereitende Baustellenarbeiten, Hoch- und Tiefbau

### 1.1 Beschäftigte, Lohn- und Gehaltssumme, geleistete Arbeitsstunden sowie baugewerblicher Umsatz (hochgerechnete Ergebnisse für alle Betriebe)

Merkmal / Einheit	September 2005	August 2006	September 2006	Veränderung um % September 2006 gegenüber	
				September 2005	August 2006
Beschäftigte	32 370	30 369	30 096	- 7,0	- 0,9
dar. ausländische Arbeitnehmer	172	157	161	- 6,4	2,5
tätige Inhaber / Mitinhaber kaufmänn. und technische Ange- stellte einschl. Auszubildende	2 032	2 032	2 092	3,0	3,0
Facharbeiter, Poliere, Meister, Fachwerker, Werker	5 633	5 201	5 154	- 8,5	- 0,9
gewerblich Auszubildende <sup>1)</sup>	23 376	21 905	21 577	- 7,7	- 1,5
	1 329	1 231	1 273	- 4,2	3,4
Arbeitstage	22	23	21	- 4,5	- 8,7
Geleistete Arbeitsstunden in 1 000	3 938	3 835	3 671	- 6,8	- 4,3
Wohnungsbau	1 090	1 035	980	- 10,1	- 5,3
gewerblicher und industr. Bau	1 518	1 560	1 483	- 2,3	- 4,9
Hochbau	876	903	894	2,1	- 1,0
Tiefbau	642	657	589	- 8,3	- 10,4
öffentl. und Straßenbau	1 330	1 240	1 208	- 9,2	- 2,6
Hochbau	223	236	217	- 2,7	- 8,1
Tiefbau	1 107	1 004	991	- 10,5	- 1,3
davon Straßenbau	609	561	581	- 4,6	3,6
sonstiger Tiefbau	498	443	410	- 17,7	- 7,4
Bruttolohnsumme in 1 000 EUR <sup>2)</sup>	46 572	46 182	42 982	- 7,7	- 6,9
Bruttogehaltssumme in 1 000 EUR	14 089	13 282	13 137	- 6,8	- 1,1
Gesamtumsatz in 1 000 EUR <sup>3)</sup>	319 376	298 351	306 008	- 4,2	2,6
Baugewerbl. Umsatz in 1 000 EUR <sup>3)</sup>	313 856	294 592	301 960	- 3,8	2,5
Wohnungsbau	61 948	63 230	64 187	3,6	1,5
gewerblicher und industr. Bau	121 588	123 768	122 072	0,4	- 1,4
Hochbau	75 804	66 277	69 573	- 8,2	5,0
Tiefbau	45 784	57 491	52 499	14,7	- 8,7
öffentl. und Straßenbau	130 320	107 594	115 701	- 11,2	7,5
Hochbau	16 879	16 543	13 952	- 17,3	- 15,7
Tiefbau	113 441	91 051	101 749	- 10,3	11,7
davon Straßenbau	62 974	54 646	66 728	6,0	22,1
sonstiger Tiefbau	50 467	36 405	35 021	- 30,6	- 3,8

1) einschließlich Umschüler, Anlernlinge und Praktikanten

2) einschließlich Gehälter für Poliere, Schachtmeister und Meister

3) ohne Umsatzsteuer

## 1.2 Betriebe, Beschäftigte, Lohn- und Gehaltssumme, geleistete Arbeitsstunden sowie baugewerblicher Umsatz ( Betriebe mit 20 Beschäftigten und mehr )

Merkmal / Einheit	September 2005	August 2006	September 2006	Januar 2006 – Sept. 2006 <sup>4)</sup>	Veränderung um % September 2006 gegenüber	
					September 2005	August 2006
Betriebe	369	321	318	327	- 13,8	- 0,9
Beschäftigte	18 242	17 187	16 957	16 043	- 7,0	- 1,3
dar. ausländische Arbeitnehmer	82	72	74	72	- 9,8	2,8
tätige Inhaber / Mitinhaber	35	34	35	33	0,0	2,9
kaufmänn. und technische Angestellte einschl. Auszubildende	3 205	2 896	2 870	2 915	- 10,5	- 0,9
Facharbeiter, Poliere, Meister, Fachwerker, Werker	14 094	13 437	13 204	12 269	- 6,3	- 1,7
gewerblich Auszubildende <sup>1)</sup>	908	820	848	826	- 6,6	3,4
Geleistete Arbeitsstunden (1 000)	2 256	2 196	2 098	14 832	- 7,0	- 4,5
Wohnungsbau	271	244	231	1 654	- 14,8	- 5,3
gewerblicher und industr. Bau	937	992	931	7 001	- 0,6	- 6,1
Hochbau	440	480	474	3 470	7,7	- 1,3
Tiefbau	497	512	457	3 531	- 8,0	- 10,7
öffentl. und Straßenbau	1 048	960	936	6 177	- 10,7	- 2,5
Hochbau	122	118	108	785	- 11,5	- 8,5
Tiefbau	926	842	828	5 392	- 10,6	- 1,7
davon Straßenbau	477	448	464	2 795	- 2,7	3,6
sonstiger Tiefbau	449	394	364	2 597	- 18,9	- 7,6
Geleistete Arbeitsstunden je Arbeitstag (1 000)	103	95	100	78	- 2,9	5,3
Geleistete Arbeitsstunden je Arbeiter (Stunden)	150	154	149	1 133	- 0,7	- 3,2
Bruttolohnsumme (1 000 EUR <sup>2)</sup> )	29 690	29 397	27 360	218 560	- 7,8	- 6,9
Bruttogehaltssumme (1 000 EUR)	9 532	8 793	8 697	80 285	- 8,8	- 1,1
Durchschnittslohn je Arbeiter (EUR)	1 979	2 062	1 947	16 690	- 1,6	- 5,6
Durchschnittsgehalt je Angestellter (EUR)	2 974	3 036	3 030	27 542	1,9	- 0,2
Gesamtumsatz (1 000 EUR <sup>3)</sup> )	220 281	201 355	207 433	1 353 408	- 5,8	3,0
Baugewerblicher Umsatz (1 000 EUR <sup>3)</sup> )	216 932	199 085	204 988	1 332 797	- 5,5	3,0
Wohnungsbau	21 209	20 483	20 793	144 225	- 2,0	1,5
gewerblicher und industr. Bau	84 093	86 725	84 497	599 204	0,5	- 2,6
Hochbau	46 859	41 537	43 444	320 688	- 7,3	4,6
Tiefbau	37 234	45 188	41 053	278 516	10,3	- 9,2
öffentl. und Straßenbau	111 630	91 877	99 698	589 368	- 10,7	8,5
Hochbau	11 018	10 224	8 663	59 514	- 21,4	- 15,3
Tiefbau	100 612	81 653	91 035	529 854	- 9,5	11,5
davon Straßenbau	53 828	48 190	58 844	312 494	9,3	22,1
sonstiger Tiefbau	46 784	33 463	32 191	217 360	- 31,2	- 3,8
Baugewerblicher Umsatz je Arbeitstag (1 000 EUR)	9 861	8 656	9 761	7 052	- 1,0	12,8

1) einschließlich Umschüler, Anlernlinge und Praktikanten

2) einschließlich Gehälter für Poliere, Schachtmeister und Meister

3) ohne Umsatzsteuer

4) Betriebe und Beschäftigte (einschließlich Unterteilung der Beschäftigten) im Jahresdurchschnitt



### 1.3 Betriebe, Beschäftigte, geleistete Arbeitsstunden, Lohn- und Gehaltssumme sowie Umsatz nach Wirtschaftszweigen im Berichtszeitraum Januar bis September 2006

Wirtschaftszweig	Betriebe <sup>1)</sup>	Beschäftigte <sup>1)</sup>	Geleistete Arbeits- stunden	Lohn- und Gehalts- summe	Baugewerb- licher Umsatz	Gesamt- umsatz
	Anzahl		1 000	1 000 EUR		
45.1 Vorbereitende Baustellenarbeiten	12	756	614	13 427	52 011	57 156
darunter						
45.11.1 Abbruch, Spreng- u. Entrümmierungsgewerbe	4	372	314	6 791	27 167	27 907
45.2 Hoch- und Tiefbau	315	15 287	14 223	285 418	1 280 782	1 296 252
davon						
45.21.1 Hoch- und Tiefbau o.a.S.	55	3 283	2 913	62 897	315 497	318 464
45.21.2 Hochbau ( o. Fertigteilbau)	73	2 850	2 614	50 140	222 051	223 969
45.21.3- 45.21.5 Errichtung v. Fertigteilbauten aus Beton u. Holz	3	.	.	.	.	.
45.21.6/ 45.21.7 Brücken u. Tunnelbau/ Rohr- und Kabelleitungstiefbau	47	2 431	2 328	46 167	168 245	171 842
45.22.1 Dachdeckerei	18	437	444	7 286	31 177	31 384
45.22.2 Abdichtung gegen Wasser und Feuchtigkeit	6	160	136	3 138	16 793	16 793
45.22.3 Zimmerei und Ingenieur- holzbau	5	140	132	2 381	8 237	8 275
45.23.1 Straßenbau	46	2 585	2 397	51 638	279 291	284 134
45.23.2 Bau v. Bahnverkehrsstrecken	12	1 076	1 087	20 947	81 522	82 671
45.24.0 Wasserbau	2	.	.	.	.	.
45.25.1/ 45.25.2 Brunnenbau, Schachtbau	-	-	-	-	-	-
45.25.3 Schornstein-, Feuerungs- u. Industrieofenbau	6	199	181	4 287	12 383	12 397
45.25.4 Gerüstbau	7	426	446	6 206	10 634	10 644
45.25.5 Gebäudetrocknung	-	-	-	-	-	-
45.25.6 Sonst. spezialisierter Hoch- und Tiefbau	34	1 595	1 433	28 180	126 357	127 079
45.1/ 45.2 Vorbereitende Baustellen- arbeiten u. Hoch- u. Tiefbau	327	16 044	14 837	298 845	1 332 793	1 353 408

1) im Jahresdurchschnitt

**1.4 Betriebe, Beschäftigte, Lohn- und Gehaltssumme nach Kreisen im Monat September 2006**

Kreisfreie Stadt/ Landkreis  Land	Be- triebe	Beschäftigte insgesamt	Darunter			Löhne und Gehälter		
			kaufm. und techn. Ange- stellte <sup>1)</sup>	Facharb., Poliere, Meister, Fachw., Werker u. sonst. Beschäf- tigte	gewerbl. Auszu- bildende <sup>2)</sup>	insgesamt	Brutto- lohn- summe	Brutto- gehalts- summe
Anzahl						1 000 EUR		
Dessau, Stadt	11	670	80	548	42	1 397	1 096	301
Anhalt-Zerbst	9	584	49	525	10	1 244	1 095	149
Bernburg	9	318	58	237	23	650	491	159
Bitterfeld	18	533	113	401	15	1 174	741	433
Köthen	5	128	17	104	6	245	205	40
Wittenberg	15	668	113	480	74	1 292	980	312
Halle, Stadt	19	1 612	338	1 209	64	3 637	2 610	1 027
Burgenlandkreis	18	939	172	731	31	2 299	1 732	567
Mansfelder Land	10	469	84	371	13	903	709	194
Merseburg-Querfurt	21	790	128	626	34	1 784	1 384	400
Saalkreis	13	645	133	484	28	1 315	922	393
Sangerhausen	12	720	122	567	31	1 632	1 274	358
Weißenfels	7	228	40	176	12	477	343	134
Magdeburg, Stadt	32	2 112	355	1 667	90	4 426	3 350	1 076
Aschersleben-Staßfurt	8	562	117	406	39	1 114	777	337
Bördekreis	10	445	67	363	12	870	698	172
Halberstadt	13	579	105	436	33	1 225	937	288
Jerichower Land	14	1 070	150	865	52	2 233	1 800	433
Ohrekreis	12	627	109	458	55	1 318	968	350
Stendal	15	1 017	163	797	55	2 018	1 573	445
Quedlinburg	12	552	65	430	57	1 107	940	167
Schönebeck	8	358	85	263	10	841	540	301
Wernigerode	12	714	120	573	21	1 583	1 171	412
Altmarkkreis Salzwedel	15	617	87	487	41	1 275	1 023	252
Sachsen-Anhalt	318	16 957	2 870	13 204	848	36 059	27 359	8 700

1) einschließlich kaufmännisch und technisch Auszubildende

2) einschließlich Umschüler, Anlernlinge und Praktikanten

## 1.5 Geleistete Arbeitsstunden (1 000) nach Kreisen im Monat September 2006

Kreisfreie Stadt/ Landkreis  Land	Hochbau				Tiefbau			Insgesamt <sup>2)</sup>
	Wohnungs- bau	landw. Bau	gewerbl.u. ind. Bau <sup>1)</sup>	öffentl. Bau	gewerbl.u. ind. Bau <sup>1)</sup>	Straßen- bau	sonstiger Tiefbau	
Dessau, Stadt	15	-	26	1	11	20	18	91
Anhalt-Zerbst	9	2	55	1	8	3	8	86
Bernburg	5	-	5	1	8	13	8	40
Bitterfeld	7	-	18	-	31	12	1	69
Köthen	14	-	-	4	-	-	-	18
Wittenberg	18	-	21	8	8	8	13	76
Halle, Stadt	6	-	51	7	60	60	9	193
Burgenlandkreis	2	-	14	9	13	42	43	123
Mansfelder Land	1	-	18	8	-	16	12	55
Merseburg-Querfurt	24	-	24	2	7	18	25	100
Saalkreis	7	-	16	7	20	11	16	77
Sangerhausen	10	-	1	4	35	39	9	98
Weißenfels	9	-	4	1	5	9	5	33
Magdeburg, Stadt	6	-	92	8	76	36	33	251
Aschersleben-Staßfurt	2	-	10	1	25	10	14	62
Bördekreis	38	-	4	-	5	7	-	54
Halberstadt	10	1	11	6	13	19	10	70
Jerichower Land	7	5	3	3	50	35	27	130
Ohrekreis	8	-	13	2	9	5	35	72
Stendal	9	5	21	14	7	36	34	126
Quedlinburg	7	-	23	16	8	4	6	64
Schönebeck	2	-	8	7	9	7	8	41
Wernigerode	6	-	19	1	31	19	10	86
Altmarkkreis Salzwedel	9	1	2	-	17	36	20	85
Sachsen-Anhalt	231	14	459	111	456	465	364	2 098

1) einschließlich Bau für Bahn/Post

2) Vorbereitende Baustellenarbeiten sowie Hoch- und Tiefbau insgesamt

### 1.6 Baugewerblicher Umsatz (1 000 EUR) nach Kreisen im Monat September 2006

Kreisfreie Stadt/ Landkreis  Land	Hochbau				Tiefbau			Insgesamt <sup>2)</sup>
	Wohnungs- bau	landw. Bau	gewerbl.u. ind. Bau <sup>1)</sup>	öffentl. Bau	gewerbl. u. ind. Bau <sup>1)</sup>	Straßen- bau	sonstiger Tiefbau	
Dessau, Stadt	503	-	2 180	46	928	1 362	1 086	6 105
Anhalt-Zerbst	518	141	2 043	57	905	172	457	4 293
Bernburg	183	-	369	24	1 795	2 401	712	5 484
Bitterfeld	329	-	1 896	-	2 504	2 193	66	6 988
Köthen	883	-	-	222	-	-	-	1 105
Wittenberg	1 415	-	2 336	434	496	1 169	624	6 474
Halle, Stadt	1 667	-	6 696	1 184	5 135	10 734	910	26 326
Burgenlandkreis	156	-	845	611	4 160	8 408	4 233	18 413
Mansfelder Land	47	-	801	642	-	1 243	733	3 466
Merseburg-Querfurt	2 910	-	2 973	70	635	1 684	2 781	11 053
Saalkreis	301	-	587	804	2 614	3 204	1 446	8 956
Sangerhausen	905	-	27	184	1 715	2 621	579	6 031
Weißenfels	625	-	161	48	399	548	329	2 110
Magdeburg, Stadt	2 510	-	9 118	767	7 906	5 021	3 716	29 038
Aschersleben-Staßfurt	166	-	1 398	302	1 988	411	2 309	6 574
Bördekreis	3 352	-	83	-	259	485	-	4 179
Halberstadt	1 006	126	1 356	549	1 141	3 221	886	8 285
Jerichower Land	483	763	285	20	2 967	2 846	974	8 338
Ohrekreis	490	-	3 779	60	454	209	4 743	9 735
Stendal	342	106	2 019	1 082	1 218	4 037	2 476	11 280
Quedlinburg	468	-	872	921	393	468	460	3 582
Schönebeck	89	-	1 323	514	845	287	789	3 847
Wernigerode	577	-	907	120	1 486	2 281	745	6 116
Altmarkkreis Salzwedel	868	99	155	-	1 110	3 839	1 138	7 209
Sachsen-Anhalt	20 793	1 235	42 209	8 661	41 053	58 844	32 192	204 987

1) einschließlich Bau für Bahn/Post

2) Vorbereitende Baustellenarbeiten sowie Hoch- und Tiefbau insgesamt

**1.7 Wertindex der Auftragseingänge ( Jahr 2000 = 100 )**

Bauart / Auftraggeber	2005	2006		Zu- bzw. Abnahme ( - ) um % September 2006 gegenüber	
	September	August	September	September 2005	August 2006
Hochbau	65,9	59,0	69,6	5,6	18,0
Wohnungsbau	30,3	33,5	30,2	- 0,1	- 9,9
gewerblicher und industrieller Bau <sup>1)</sup>	100,0	93,2	119,9	19,9	28,6
öffentlicher Hochbau	76,2	39,7	46,4	- 39,1	16,9
Tiefbau	93,4	96,3	95,8	2,6	- 0,5
gewerblicher und industrieller Bau <sup>2)</sup>	84,4	107,6	103,2	22,2	- 4,1
Straßenbau	106,1	102,0	110,9	4,6	8,7
sonstiger Tiefbau	88,9	78,3	71,7	- 19,4	- 8,4
Insgesamt	80,3	78,6	83,4	3,8	6,1

1) einschließlich landwirt. Bau sowie Bau für Bahn/Post

2) einschließlich Bau für Bahn/Post

**1.8 Wertindex des Auftragsbestandes ( Jahr 2000 = 100 )**

Bauart / Auftraggeber	30.09.2005	30.06.2006	30.09.2006	Zu- bzw. Abnahme ( - ) um % 30.09.2006 gegenüber	
				30.09.2005	30.06.2006
Hochbau	38,3	42,3	47,8	25,0	13,0
Wohnungsbau	26,5	26,5	28,6	7,8	7,9
landwirtschaftlicher Bau	98,7	67,2	69,9	- 29,2	4,0
gewerblicher und industrieller Bau	46,9	57,2	69,9	49,1	21,1
Hochbau für Bahn/Post	74,7	25,8	12,3	- 83,5	- 52,3
öffentlicher Hochbau	39,5	37,6	33,4	- 15,5	- 11,2
Tiefbau	89,2	91,5	81,6	- 8,5	- 10,8
gewerblicher und industrieller Bau	59,5	78,6	74,6	25,5	- 5,1
Tiefbau für Bahn/Post	193,3	218,2	187,1	- 3,2	- 14,3
Straßenbau	135,9	134,4	115,7	- 14,9	- 13,9
sonstiger Tiefbau	68,3	63,2	57,4	- 15,9	- 9,2
Insgesamt	66,0	69,0	66,2	0,4	- 4,1

## 1.9 Wertindex der Auftragseingänge (2000 = 100) - Fortschreibung

Jahr ( MD ) Monat	Insgesamt	Davon							
		Hochbau				Tiefbau			
		zu- sammen	davon			zu- sammen	davon		
			Wohns. bau	gew. u. ind. Bau <sup>1)</sup>	öff. Bau		gew. u. ind. Bau <sup>2)</sup>	Straßen- bau	sonstiger Tiefbau
2001 Jahr	84,3	80,0	66,9	91,4	87,2	88,2	87,6	94,3	82,8
2002 Jahr	82,0	63,2	46,4	74,5	81,6	99,0	97,9	110,4	88,3
2003 Jahr	74,6	60,0	50,3	65,5	73,2	87,9	91,9	88,0	83,7
2004 Jahr	70,2	53,2	40,6	66,3	54,1	85,6	72,4	94,6	89,5
2005 Jahr	66,4	49,6	31,4	67,4	54,0	81,7	83,6	87,7	73,3
2003 September	93,9	62,5	50,7	68,9	79,4	122,4	99,9	137,2	129,5
Oktober	66,9	67,7	53,4	82,7	68,3	66,1	53,9	77,7	66,2
November	56,3	57,5	46,5	47,4	117,9	55,2	61,5	55,5	48,2
Dezember	64,2	60,6	68,9	60,6	36,6	67,4	60,5	60,0	82,6
2004 Januar	39,4	29,5	21,1	41,3	21,8	48,2	94,4	15,8	35,6
Februar	45,2	40,0	32,2	51,7	30,4	49,9	43,1	34,2	74,3
März	78,9	52,7	42,8	58,8	65,1	102,6	72,5	109,9	126,1
April	84,4	51,4	43,6	58,8	53,5	114,4	75,4	110,5	159,4
Mai	86,3	76,2	53,9	107,8	54,9	95,5	53,4	119,4	113,3
Juni	95,2	76,9	66,3	82,4	92,8	111,7	85,8	135,3	113,0
Juli	75,8	51,8	41,8	64,9	45,3	97,4	80,4	119,5	91,0
August	76,4	49,8	36,3	64,1	50,3	100,4	82,4	140,7	75,3
September	80,2	55,6	50,4	55,2	71,6	102,5	86,2	133,1	86,0
Oktober	55,4	44,8	32,3	57,7	46,0	64,9	57,3	73,8	63,3
November	55,8	52,6	35,4	66,1	65,9	58,6	64,8	44,6	67,5
Dezember	69,4	57,0	30,9	86,6	51,8	80,7	72,9	98,7	69,1
2005 Januar	33,7	35,3	20,0	38,2	72,0	32,3	30,4	27,5	39,4
Februar	43,3	39,6	21,3	53,7	54,9	46,6	72,7	26,0	41,9
März	68,5	53,7	35,9	68,7	64,9	81,9	93,8	63,9	89,0
April	78,5	39,2	31,4	46,4	42,0	114,0	76,6	160,7	102,0
Mai	65,4	53,6	23,3	88,2	47,1	76,1	70,2	92,1	64,5
Juni	94,5	66,6	42,0	93,2	65,3	119,7	122,7	132,6	102,6
Juli	73,9	50,8	38,5	61,1	58,2	94,9	95,7	103,3	84,8
August	72,9	44,7	28,0	60,2	51,0	98,4	85,5	107,2	102,2
September	80,3	65,9	30,3	100,0	76,2	93,4	84,4	106,1	88,9
Oktober	60,8	36,7	19,9	56,1	32,5	82,7	101,1	73,6	73,3
November	44,0	35,0	25,1	46,4	32,8	52,1	65,6	51,9	38,3
Dezember	81,7	74,0	61,1	96,0	51,0	88,6	104,1	107,3	52,1
2006 Januar	41,6	34,9	20,9	52,5	27,4	47,7	37,7	81,8	20,7
Februar	39,5	39,0	12,5	62,6	52,0	40,0	39,9	41,4	38,8
März	70,0	54,4	29,7	83,1	47,6	84,2	72,3	87,4	93,0
April	64,3	48,3	23,2	74,3	50,4	78,8	93,3	72,4	70,8
Mai	66,5	46,4	27,9	69,8	36,3	84,8	96,2	97,2	59,3
Juni	105,3	69,5	48,4	98,5	51,4	137,8	217,3	116,7	77,8
Juli	71,8	53,0	28,2	81,6	46,9	88,8	96,1	102,1	66,5
August	78,6	59,0	33,5	93,2	39,7	96,3	107,6	102,0	78,3
September	83,4	69,6	30,2	119,9	46,4	95,8	103,2	110,9	71,7
<b>Veränderung gegenüber dem gleichen Vorjahreszeitraum auf %</b>									
2005 September	100,2	118,5	60,1	181,2	106,3	91,1	98,0	79,7	103,4
Oktober	109,8	81,9	61,7	97,2	70,7	127,3	176,5	99,7	116,0
November	78,9	66,6	70,9	70,2	49,8	88,9	101,2	116,5	56,8
Dezember	117,7	129,9	197,6	110,9	98,5	109,9	142,8	108,7	75,4
2006 Januar	123,5	98,9	104,7	137,5	38,0	147,7	124,1	297,6	52,4
Februar	91,3	98,4	58,5	116,6	94,6	85,9	54,8	159,1	92,5
März	102,2	101,2	82,9	121,0	73,4	102,8	77,1	136,7	104,5
April	82,0	123,3	73,9	160,1	119,8	69,1	121,7	45,1	69,4
Mai	101,8	86,5	119,4	79,1	77,0	111,5	136,9	105,5	91,9
Juni	111,5	104,4	115,4	105,7	78,7	115,0	177,1	88,0	75,8
Juli	97,1	104,4	73,3	133,6	80,6	93,5	100,4	98,9	78,4
August	107,8	132,0	119,9	154,7	77,8	97,9	125,9	95,1	76,6
September	103,8	105,6	99,9	119,9	60,9	102,6	122,2	104,6	80,6

1) einschließlich landwirt. Bau sowie Bau für Bahn/Post

2) einschließlich Bau für Bahn/Post

## 2. Bauinstallation und sonstiges Baugewerbe

### 2.1 Betriebe, Beschäftigte, geleistete Arbeitsstunden, Bruttolohn- und -gehaltssumme sowie Gesamtumsatz nach Wirtschaftszweigen

Jahr/Quartal Wirtschaftszweig	Betriebe <sup>1)</sup>	Beschäftigte		Geleistete Arbeitsstunden	Bruttolohnsumme	Bruttogehaltssumme	Gesamtumsatz
		insgesamt <sup>1)</sup>	gewerblich Tätige <sup>1)</sup>				
		Anzahl		1 000	1 000 EUR		
Bauinstallation und sonstiges Baugewerbe insgesamt							
2004 I. Quartal	262	9 039	7 253	2 799	33 349	12 380	148 201
II. Quartal	250	9 120	7 382	2 988	34 856	12 358	176 446
III. Quartal	247	9 101	7 381	3 098	35 942	12 227	193 093
IV. Quartal	243	8 654	6 953	2 898	34 947	12 763	222 760
2005 I. Quartal	232	7 971	6 314	2 393	29 159	11 750	131 216
II. Quartal	227	8 208	6 576	2 724	31 564	11 928	171 857
III. Quartal	224	8 343	6 680	2 839	32 805	11 865	182 188
IV. Quartal	220	8 095	6 467	2 667	32 446	12 324	201 523
2006 I. Quartal	208	7 670	6 060	2 415	28 409	11 320	134 854
II. Quartal	202	7 808	6 235	2 522	30 884	11 699	160 810
III. Quartal	202	8 090	6 497	2 735	31 899	11 667	212 125
IV. Quartal	...	...	...	...	...	...	...
III. Quartal 2006 nach Wirtschaftszweigen							
Elektroinstallation	65	2 787	2 273	952	10 560	3 836	73 489
Dämmung gegen Kälte, Wärme, Schall, Erschütterung	14	587	487	220	2 773	822	17 445
Klempnerei, Gas- und Wasser-Heizungs- u. Lüftungsinstallation	52	2 091	1 601	647	7 382	3 437	54 924
sonstige Bauinstallation	9	489	345	127	1 944	1 077	14 874
Stukkateurgewerbe, Gipserei und Verputzerei	2	.	.	.	.	.	.
Bautischlerei	13	341	279	123	1 265	441	8 661
Parkettlegerei	-	-	-	-	-	-	-
Fliesen-, Platten- und Mosaiklegerei	4	110	91	38	554	93	1 656
Estrichlegerei	3	57	42	16	224	98	1 623
sonstige Fußbodenlegerei und -kleberei	1	.	.	.	.	.	.
Tapetenkleberei	-	-	-	-	-	-	-
Raumausstattung o.a.S.	2	.	.	.	.	.	.
Maler- und Lackierergewerbe	30	1 187	1 027	436	5 202	1 105	20 076
Glasergewerbe	2	.	.	.	.	.	.
Fassadenreinigung	-	-	-	-	-	-	-
Ausbaugewerbe a.n.g.	3	174	141	64	841	369	9 355
Vermietung von Baumaschinen und Geräten mit Bedienungs-personal	2	.	.	.	.	.	.

1) Stand am Quartalsende

**2.2 Betriebe, Beschäftigte, Lohn- und Gehaltssumme und Gesamtumsatz nach Kreisen**  
**- III. Quartal 2006 -**

Kreisfreie Stadt/ Landkreis	Betriebe insgesamt <sup>1)</sup>	Tätige Personen <sup>1)</sup>	Geleistete Arbeitsstunden	Bruttolohn- und -gehaltssumme	Gesamt- umsatz
Land	Anzahl		1 000	1 000 EUR	
Dessau, Stadt	11	509	162	2 819	12 774
Anhalt-Zerbst	5	141	38	662	5 085
Bernburg	4	.	.	.	.
Bitterfeld	4	121	48	484	1 916
Köthen	1	.	.	.	.
Wittenberg	9	290	106	1 381	5 385
Halle (Saale), Stadt	23	1 287	369	7 391	47 754
Burgenlandkreis	9	413	124	2 164	10 290
Mansfelder Land	6	224	85	1 214	4 369
Merseburg-Querfurt	21	923	380	5 379	22 919
Saalkreis	12	517	182	2 734	16 109
Sangerhausen	5	147	50	706	2 382
Weißenfels	4	122	45	717	1 341
Magdeburg, Stadt	25	961	287	5 145	31 636
Aschersleben-Staßfurt	5	114	40	558	1 973
Bördekreis	5	197	82	1 131	5 352
Halberstadt	9	298	111	1 705	6 167
Jerichower Land	4	158	56	893	4 466
Ohrekreis	5	190	62	1 053	3 299
Stendal	11	446	166	2 260	9 051
Quedlinburg	6	281	79	1 194	3 647
Schönebeck	6	167	54	837	3 745
Wernigerode	7	260	94	1 303	5 029
Altmarkkreis Salzwedel	5	106	38	539	2 069
Sachsen - Anhalt	202	8 090	2 735	43 566	212 125

1) Stand am Quartalsende



## Veröffentlichungen im Statistischen Landesamt Sachsen-Anhalt

### Im Monat November 2006 erschienen:

Bestell-Nr.	Kennziffer/ Periodizität	Titel	Preis (in EUR)
1 Z 0 03	Z	Statistisches Monatsheft 11/06	5,50
3 A 1 08	A I - j/05	Bevölkerung und Natürliche Bevölkerungsbewegung 1990 - 2005	9,50
3 A 6 05	A VI - j/05	Arbeitsmarkt - Jahr 2005 -	4,00
3 B 1 02	B I - j/05	Allgemein bildende Schulen - Schuljahr 2005/06 - Schuljahresendstatistik	6,00
3 C 2 04	C II - j/06	Weinbestände - Stand: 31.07.2006 -	1,50
3 C 3 05	C III - m-9/06	Schlachtungen und Geflügel - September 2006 -	1,50
3 C 3 05	C III - m-10/06	Schlachtungen und Geflügel - Oktober 2006 -	1,50
3 C 3 07	C III - m-9/06	Milcherzeugung und -verwendung - September 2006 -	1,50
3 E 1 02	E I - m-8/06	Beschäftigte, Umsatz im Verarbeitenden Gewerbe sowie im Bergbau und der Gewinnung von Steinen und Erden - August 2006 - Vorläufige Ergebnisse	5,50
3 F 2 01	F II - m-8/06	Baugenehmigungen und Baufertigstellungen im Wohn- und Nichtwohnbau August 2006	2,50
3 F 2 01	F II - m-9/06	Baugenehmigungen und Baufertigstellungen im Wohn- und Nichtwohnbau September 2006 -	2,50
3 G 1 01	G I, G IV - m-7/06	Entwicklung von Umsatz und Beschäftigten im Kraftfahrzeughandel, Einzelhandel und Gastgewerbe - Juli 2006 -	3,00
3 G 4 01	G IV - m-7/06	Gäste und Übernachtungen im Reiseverkehr, Beherbergungskapazität Juli 2006; Januar bis Juli 2006 - Vorläufige Ergebnisse -	6,00
3 G 4 01	G IV - m-8/06	Gäste und Übernachtungen im Reiseverkehr, Beherbergungskapazität August 2006; Januar bis August 2006 - Vorläufige Ergebnisse -	6,00
3 H 1 01	H I - m-8/06	Straßenverkehrsunfälle - August 2006 - Vorläufige Ergebnisse	4,50
3 J 1 01	J I - j/04	Dienstleistungen - Bereiche Verkehr und Nachrichtenübermittlung; Grundstücks- und Wohnungswesen, Vermietung beweglicher Sachen, Erbringung von wirtschaftlichen Dienstleistungen, a.n.g. - Jahr 2004 -	8,50
3 M 1 01	M I - vj-3/06	Verbraucherpreisindex - September 2006 -	6,00
3 M 1 02	M I - vj-3/06	Preisindizes für Bauwerke - August 2006 -	2,00