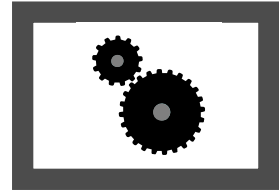


STATISTISCHE BERICHTE

E II
m-8/06

Bestellnummer:
3E201



Produzierendes Gewerbe, Handwerk

Umsatz, Beschäftigte, Auftragseingang und Auftragsbestand im Baugewerbe

August 2006



SACHSEN-ANHALT

Statistisches Landesamt

Herausgabemonat: Oktober 2006

Zu beziehen durch das
Statistische Landesamt Sachsen-Anhalt
Dezernat Öffentlichkeitsarbeit
Postfach 20 11 56
06012 Halle (Saale)

Preis: 2,50 EUR

Inhaltliche Verantwortung:

Dezernat: Baugewerbe, Bautätigkeit, Handwerk
Herr Streufert
Telefon: (0345) 2318 303

Auskünfte erhalten Sie unter:

Telefon: (0345) 2318 777
Telefon: (0345) 2318 715
Telefon: (0345) 2318 716

Telefax: (0345) 2318 913
Internet: <http://www.statistik.sachsen-anhalt.de>
E-Mail: info@stala.mi.lsa-net.de

Vertrieb:

Telefon: (0345) 2318 718
E-Mail: shop@stala.mi.lsa-net.de

Druck: Statistisches Landesamt Sachsen-Anhalt

© Statistisches Landesamt Sachsen-Anhalt, Halle (Saale), 2006

Für nichtgewerbliche Zwecke sind Vervielfältigung und unentgeltliche Verbreitung, auch auszugsweise, mit Quellenangabe gestattet. Die Verbreitung, auch auszugsweise, über elektronische Systeme/Datenträger bedarf der vorherigen Zustimmung. Alle übrigen Rechte bleiben vorbehalten.

Bibliothek und Besucherdienst (Merseburger Straße 2):

Montag bis Donnerstag: 9.00 Uhr bis 15.30 Uhr
Freitag: 9.00 Uhr bis 13.00 Uhr } möglichst nach Vereinbarung

Telefon: (0345) 2318 714
E-Mail: bibliothek@stala.mi.lsa-net.de

Statistischer Bericht

Umsatz, Beschäftigte, Auftragseingang
und Auftragsbestand im Bauhauptgewerbe

August 2006

Land Sachsen-Anhalt

Inhaltsverzeichnis

	Seite
Vorbemerkungen	3
Grafiken	5
1. Vorbereitende Baustellenarbeiten, Hoch- und Tiefbau	6
1.1 Beschäftigte, Lohn- und Gehaltssumme, geleistete Arbeitsstunden sowie baugewerblicher Umsatz (hochgerechnete Ergebnisse für alle Betriebe)	6
1.2 Betriebe, Beschäftigte, Lohn- und Gehaltssumme, geleistete Arbeitsstunden sowie baugewerblicher Umsatz (Betriebe mit 20 Beschäftigten und mehr)	7
1.3 Betriebe, Beschäftigte, Lohn- und Gehaltssumme, geleistete Arbeitsstunden sowie Umsatz nach Wirtschaftszweigen im Berichtszeitraum Januar bis August 2006	8
1.4 Betriebe , Beschäftigte , Lohn- und Gehaltssumme nach Kreisen im Monat August 2006	9
1.5 Geleistete Arbeitsstunden nach Kreisen im Monat August 2006	10
1.6 Baugewerblicher Umsatz nach Kreisen im Monat August 2006	11
1.7 Wertindex der Auftragseingänge (Jahr 2000 = 100)	12
1.8 Wertindex des Auftragsbestandes (Jahr 2000 = 100)	12
1.9 Wertindex der Auftragseingänge (Jahr 2000 = 100) - Fortschreibung -	13

Vorbemerkungen

Im Monatsbericht für Betriebe im Bauhauptgewerbe (einschließlich Baunebengewerbe) bzw. im Vierteljahresbericht für Betriebe im Ausbaugewerbe werden die Ergebnisse der Betriebe im Baugewerbe erfasst. Es werden die Betriebe von Unternehmen des Baugewerbes mit im Allgemeinen 20 und mehr tätigen Personen, Betriebe anderer Wirtschaftsbereiche mit 20 und mehr tätigen Personen sowie alle Arbeitsgemeinschaften des Baugewerbes (Argen) unabhängig von der Beschäftigtenzahl einbezogen.

Mit dem Berichtsjahr 2003 wurde die Wirtschaftszweigklassifikation 1993 (WZ93) durch die neue WZ 2003 ersetzt. Die Zuordnung der Betriebe erfolgt nach dem Schwerpunkt der wirtschaftlichen Tätigkeit. Die nur geringfügig geänderte Struktur der WZ 2003 gegenüber der WZ 93 macht eine Neuaufbereitung der Betriebserhebungen bzw. eine Rückrechnung auf die neue Wirtschaftszweigklassifikation nicht erforderlich. Der Wirtschaftszweig 45113 (Landeskulturbau) gehört lt. WZ 2003 nicht mehr dem Bauhauptgewerbe an. Ansonsten handelt es sich überwiegend um Zusammenfassungen von Wirtschaftszweigen sowie um sprachliche Anpassungen.

Zum **Bauhauptgewerbe** gehören wirtschaftliche Einheiten, deren Tätigkeit darin besteht, Hochbauten zu errichten (einschließlich Fertigteilbauten), Tiefbauarbeiten auszuführen oder bestimmte Spezialbauarbeiten vorzunehmen. Entsprechend der WZ 2003 wird das Bauhauptgewerbe aus den beiden Klassen "Hoch- und Tiefbau" sowie "Vorbereitende Baustellenarbeiten" gebildet.

Das **Ausbaugewerbe** fasst verschiedene Wirtschaftszweige zusammen, die im Wesentlichen Einheiten enthalten, die überwiegend Ausbauarbeiten und entsprechende Reparatur- und Unterhaltungsarbeiten vornehmen. Es setzt sich aus den Klassen „Bauinstallation“ und

„Sonstiges Baugewerbe“ sowie der Klasse „Vermietung von Baumaschinen und -geräten mit Bedienungspersonal“ zusammen. Durch die Statistikänderungsverordnung wurde die Periodizität des bisherigen Monatsberichts auf vierteljährlich verlängert. Ergebnisse werden demzufolge auch nur noch quartalsweise ausgewiesen.

Hinweis: Aus der Totalerhebung im Bauhauptgewerbe vom Juni 2005 wurde der neue Auskunftspflichtigenkreis ab Oktober für den Monatsbericht im Bauhauptgewerbe nach den bundesweit einheitlich geltenden methodischen Regelungen bestimmt. Wegen der Umstellung des Monatsberichts im Ausbaugewerbe auf die vierteljährliche Periodizität erfolgt die Berichtskreisänderung aufgrund der Zusatzerhebung im Ausbaugewerbe (Betriebe von Unternehmen mit 10 und mehr Beschäftigten) vom Juni 2005 erst zum Jahreswechsel.

Es gelten folgende Definitionen:

Beschäftigte

Als Beschäftigte gelten alle im Betrieb tätigen Personen, die in einem arbeitsrechtlichen Verhältnis zum Unternehmen bzw. Betrieb stehen (Angestellte, Arbeiter, Auszubildende), die im Unternehmen bzw. Betrieb tätigen Inhaber und Mitinhaber sowie die unbezahlt mithelfenden Familienangehörigen, soweit diese Familienangehörigen mindestens 55 Stunden im Monat im Unternehmen bzw. Betrieb tätig sind.

Bruttolöhne und -gehälter

Es wird die Summe der lohnsteuerpflichtigen Bruttobezüge (Bar- und Sachbezüge) angegeben. Diese versteht sich ohne Arbeitgeberanteile, ohne Beiträge zu Sozialkassen des Baugewerbes, ohne Winterbaumlage, ohne Aufwendungen für betriebliche Alters-, Invaliditäts- und Hinterbliebenenversorgung, ohne Vorruhestandsgelder und ohne Kurz-

arbeitergeld. Die Entgelte für Poliere, Schachtmeister und Meister sind zur Bruttolohnsumme zu rechnen. Den Gehältern sind auch die Bezüge von Gesellschaftern, Vorstandsmitgliedern und anderen leitenden Kräften zuzurechnen, soweit sie steuerlich als Einkünfte aus nichtselbständiger Arbeit anzusehen sind.

Geleistete Arbeitsstunden

Alle von Inhabern, Angestellten, Arbeitern und Auszubildenden auf Baustellen und Bauhöfen tatsächlich geleisteten (nicht die bezahlten) Arbeitsstunden ohne Stunden für Bürotätigkeit.

Umsatz (ohne Umsatzsteuer)

Als Umsatz gelten die dem Finanzamt für die Umsatzsteuer zu meldenden steuerbaren Beträge im Bundesgebiet einschließlich Nachunternehmertätigkeit und Vergabe von Teilleistungen an Nachunternehmer. Dazu zählen auch Anzahlungen für Teilleistungen oder Vorauszahlungen vor Ausführung der entsprechenden Lieferung oder Leistungen ab 5 000 Euro. Der Gesamtumsatz enthält außer dem baugewerblichen Umsatz die Handels- und sonstigen Umsätze.

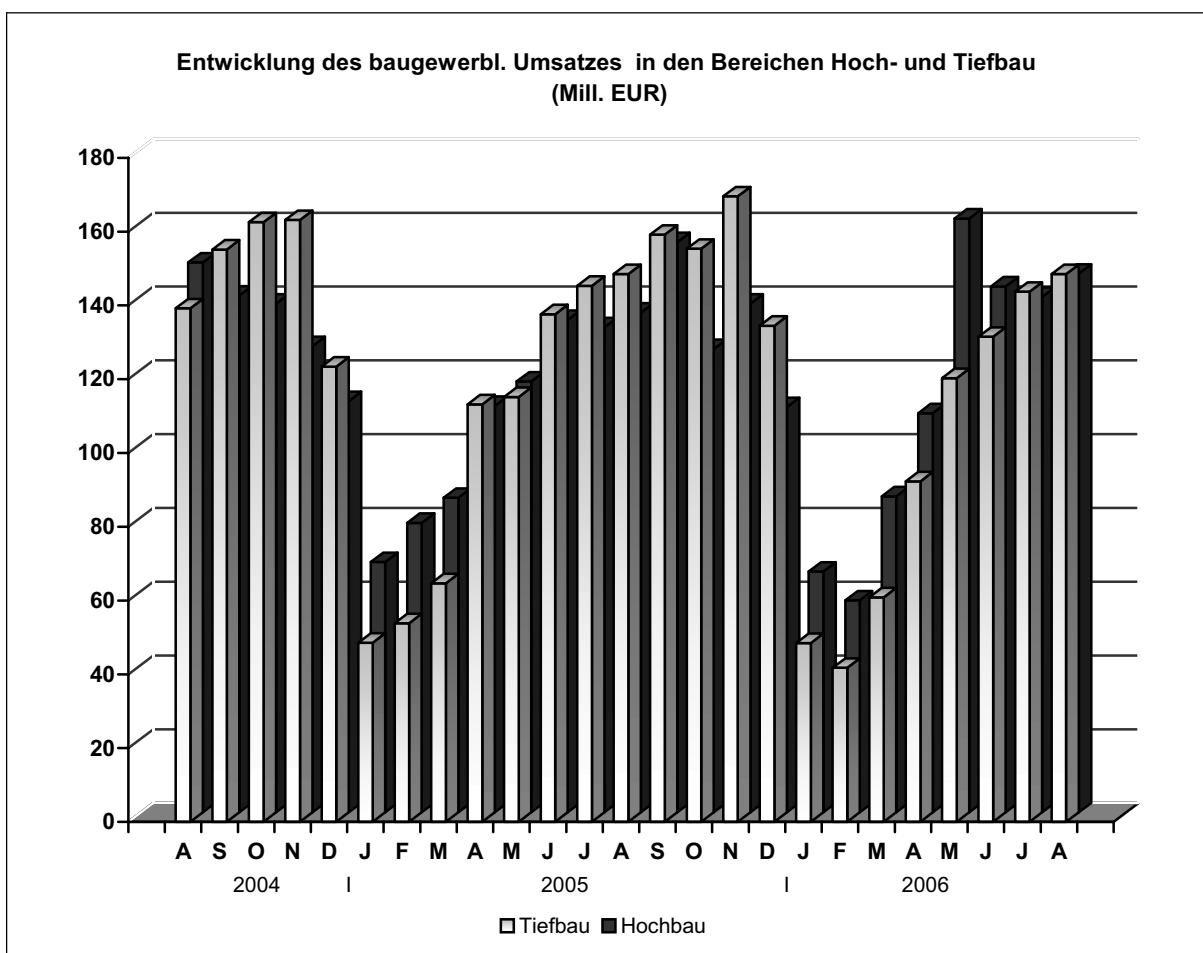
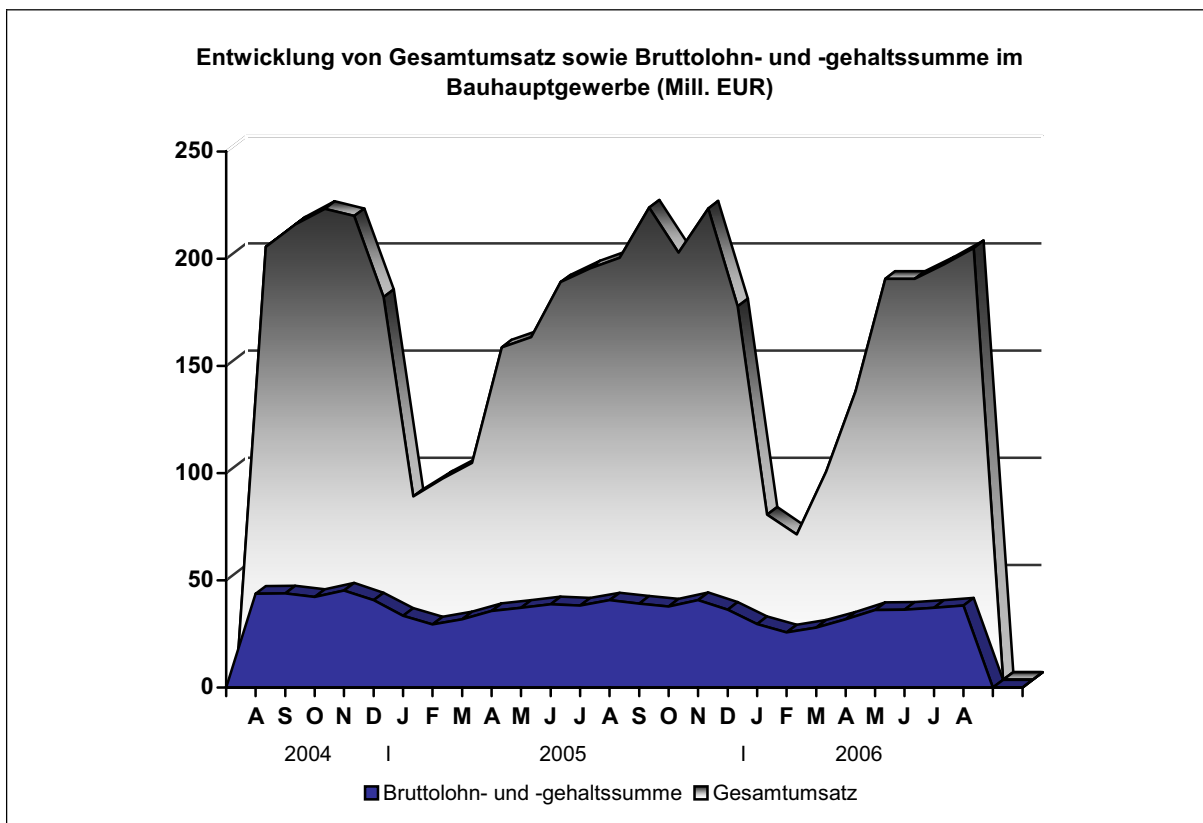
Abkürzungen

Beschäft.	= Beschäftigte
bzw.	= beziehungsweise
gewerbl./gew.	= gewerblich(er)
industr./ind.	= industrieller
kaufmänn./kaufm.	= kaufmännische
landwirt./landw.	= landwirtschaftlicher
MD	= Monatsdurchschnitt
öffentl./öff.	= öffentlicher
sonst./so.	= sonstiger
techn.	= technische
o.a.S.	= ohne ausgeprägten Schwerpunkt
a.n.g.	= anderweitig nicht genannte

Zeichenerklärung

-	= nichts vorhanden
.	= Zahlenwert unbekannt oder geheimzuhalten
x	= Tabellenfach gesperrt, weil Aussage nicht sinnvoll
...	= Angabe fällt später an
0	= weniger als die Hälfte von 1 in der letzten besetzten Stelle, jedoch mehr als nichts

Anmerkung: Abweichungen in den Summen erklären sich aus dem Runden der Einzelwerte.



1. Vorbereitende Baustellenarbeiten, Hoch- und Tiefbau

1.1 Beschäftigte, Lohn- und Gehaltssumme, geleistete Arbeitsstunden sowie baugewerblicher Umsatz (hochgerechnete Ergebnisse für alle Betriebe)

Merkmal / Einheit	August 2005	Juli 2006	August 2006	Veränderung um % August 2006 gegenüber	
				August 2005	Juli 2006
Beschäftigte	32 390	30 008	30 369	- 6,2	1,2
dar. ausländische Arbeitnehmer	170	163	157	- 7,6	- 3,7
tätige Inhaber / Mitinhaber kaufmänn. und technische Ange- stellte einschl. Auszubildende	2 032	2 092	2 032	0,0	- 2,9
Facharbeiter, Poliere, Meister, Fachwerker, Werker	5 663	5 215	5 201	- 8,2	- 0,3
gewerblich Auszubildende ¹⁾	23 383	21 556	21 905	- 6,3	1,6
	1 312	1 145	1 231	- 6,2	7,5
Arbeitstage	23	21	23	0,0	9,5
Geleistete Arbeitsstunden in 1 000	4 088	3 601	3 835	- 6,2	6,5
Wohnungsbau	1 291	1 001	1 035	- 19,8	3,4
gewerblicher und industr. Bau	1 507	1 477	1 560	3,5	5,6
Hochbau	858	838	903	5,2	7,8
Tiefbau	649	639	657	1,2	2,8
öffentl. und Straßenbau	1 290	1 123	1 240	- 3,9	10,4
Hochbau	230	236	236	2,6	0,0
Tiefbau	1 060	887	1 004	- 5,3	13,2
davon Straßenbau	575	509	561	- 2,4	10,2
sonstiger Tiefbau	485	378	443	- 8,7	17,2
Bruttolohnsumme in 1 000 EUR ²⁾	48 252	42 919	46 182	- 4,3	7,6
Bruttogehaltssumme in 1 000 EUR	14 716	14 891	13 282	- 9,7	- 10,8
Gesamtumsatz in 1 000 EUR ³⁾	288 477	286 986	298 351	3,4	4,0
Baugewerbl. Umsatz in 1 000 EUR ³⁾	283 981	283 322	294 592	3,7	4,0
Wohnungsbau	65 599	63 542	63 230	- 3,6	- 0,5
gewerblicher und industr. Bau	103 270	115 447	123 768	19,8	7,2
Hochbau	55 035	62 631	66 277	20,4	5,8
Tiefbau	48 235	52 816	57 491	19,2	8,9
öffentl. und Straßenbau	115 112	104 333	107 594	- 6,5	3,1
Hochbau	14 820	13 491	16 543	11,6	22,6
Tiefbau	100 292	90 842	91 051	- 9,2	0,2
davon Straßenbau	61 246	58 492	54 646	- 10,8	- 6,6
sonstiger Tiefbau	39 046	32 350	36 405	- 6,8	12,5

1) einschließlich Umschüler, Anlernlinge und Praktikanten

2) einschließlich Gehälter für Poliere, Schachtmeister und Meister

3) ohne Umsatzsteuer

1.2 Betriebe, Beschäftigte, Lohn- und Gehaltssumme, geleistete Arbeitsstunden sowie baugewerblicher Umsatz (Betriebe mit 20 Beschäftigten und mehr)

Merkmal / Einheit	August 2005	Juli 2006	August 2006	Januar 2006 – August 2006 ⁴⁾	Veränderung um % August 2006 gegenüber	
					August 2005	Juli 2006
Betriebe	372	323	321	328	- 13,7	- 0,6
Beschäftigte	18 245	16 898	17 187	15 930	- 5,8	1,7
dar. ausländische Arbeitnehmer	81	75	72	72	- 11,1	- 4,0
tätige Inhaber / Mitinhaber kaufmänn. und technische Angestellte einschl. Auszubildende	35	35	34	33	- 2,9	- 2,9
Facharbeiter, Poliere, Meister, Fachwerker, Werker	3 222	2 904	2 896	2 921	- 10,1	- 0,3
gewerblich Auszubildende ¹⁾	14 092	13 196	13 437	12 152	- 4,6	1,8
	896	763	820	824	- 8,5	7,5
Geleistete Arbeitsstunden (1 000)	2 264	2 043	2 196	12 734	- 3,0	7,5
Wohnungsbau	321	236	244	1 423	- 24,0	3,4
gewerblicher und industr. Bau	931	946	992	6 070	6,6	4,9
Hochbau	432	445	480	2 996	11,1	7,9
Tiefbau	499	501	512	3 074	2,6	2,2
öffentl. und Straßenbau	1 012	861	960	5 241	- 5,1	11,5
Hochbau	125	118	118	677	- 5,6	0,0
Tiefbau	887	743	842	4 564	- 5,1	13,3
davon Straßenbau	450	407	448	2 331	- 0,4	10,1
sonstiger Tiefbau	437	336	394	2 233	- 9,8	17,3
Geleistete Arbeitsstunden je Arbeitstag (1 000)	98	103	95	76	- 3,1	- 7,8
Geleistete Arbeitsstunden je Arbeiter (Stunden)	151	146	154	981	2,0	5,5
Bruttolohnsumme (1 000 EUR ²⁾)	30 761	27 320	29 397	191 203	- 4,4	7,6
Bruttogehaltssumme (1 000 EUR)	9 956	9 858	8 793	71 588	- 11,7	- 10,8
Durchschnittslohn je Arbeiter (EUR)	2 052	1 957	2 062	14 736	0,5	5,4
Durchschnittsgehalt je Angestellter (EUR)	3 090	3 395	3 036	24 508	- 1,7	- 10,6
Gesamtumsatz (1 000 EUR ³⁾)	196 918	193 740	201 355	1 145 974	2,3	3,9
Baugewerblicher Umsatz (1 000 EUR ³⁾)	194 190	191 527	199 085	1 127 809	2,5	3,9
Wohnungsbau	22 459	20 584	20 483	123 432	- 8,8	- 0,5
gewerblicher und industr. Bau	73 539	81 284	86 725	514 707	17,9	6,7
Hochbau	33 899	39 271	41 537	277 244	22,5	5,8
Tiefbau	39 640	42 013	45 188	237 463	14,0	7,6
öffentl. und Straßenbau	98 192	89 659	91 877	489 670	- 6,4	2,5
Hochbau	9 644	8 342	10 224	50 851	6,0	22,6
Tiefbau	88 548	81 317	81 653	438 819	- 7,8	0,4
davon Straßenbau	52 351	51 581	48 190	253 650	- 7,9	- 6,6
sonstiger Tiefbau	36 197	29 736	33 463	185 169	- 7,6	12,5
Baugewerblicher Umsatz je Arbeitstag (1 000 EUR)	8 443	9 120	8 656	6 713	2,5	- 5,1

1) einschließlich Umschüler, Anlernlinge und Praktikanten

2) einschließlich Gehälter für Poliere, Schachtmeister und Meister

3) ohne Umsatzsteuer

4) Betriebe und Beschäftigte (einschließlich Unterteilung der Beschäftigten) im Jahresdurchschnitt

1.3 Betriebe, Beschäftigte, geleistete Arbeitsstunden, Lohn- und Gehaltssumme sowie Umsatz nach Wirtschaftszweigen im Berichtszeitraum Januar bis August 2006

Wirtschaftszweig	Betriebe ¹⁾	Beschäftigte ¹⁾	Geleistete Arbeits- stunden	Lohn- und Gehalts- summe	Baugewerb- licher Umsatz	Gesamt- umsatz
	Anzahl		1 000	1 000 EUR		
45.1 Vorbereitende Baustellenarbeiten	12	765	545	12 080	44 407	48 946
darunter						
45.11.1 Abbruch, Spreng- u. Entrümmierungsgewerbe	4	383	283	6 201	22 664	23 327
45.2 Hoch- und Tiefbau	316	15 165	12 193	250 711	1 083 398	1 097 028
davon						
45.21.1 Hoch- und Tiefbau o.a.S.	55	3 245	2 475	55 081	269 224	271 864
45.21.2 Hochbau (o. Fertigteilbau)	74	2 817	2 237	43 842	191 114	192 867
45.21.3- 45.21.5 Errichtung v. Fertigteilbauten aus Beton u. Holz	3
45.21.6/ 45.21.7 Brücken u. Tunnelbau/ Rohr- und Kabelleitungstiefbau	48	2 417	2 006	40 688	140 947	144 254
45.22.1 Dachdeckerei	18	428	377	6 335	26 006	26 185
45.22.2 Abdichtung gegen Wasser und Feuchtigkeit	6	159	117	2 781	13 978	13 978
45.22.3 Zimmerei und Ingenieur- holzbau	5	138	113	2 069	6 952	6 987
45.23.1 Straßenbau	46	2 564	2 021	45 271	225 896	230 145
45.23.2 Bau v. Bahnverkehrsstrecken	12	1 088	968	18 814	72 825	73 964
45.24.0 Wasserbau	2
45.25.1/ 45.25.2 Brunnenbau, Schachtbau	-	-	-	-	-	-
45.25.3 Schornstein-, Feuerungs- u. Industrieofenbau	6	200	160	3 825	10 921	10 934
45.25.4 Gerüstbau	8	422	391	5 419	9 202	9 212
45.25.5 Gebäudetrocknung	-	-	-	-	-	-
45.25.6 Sonst. spezialisierter Hoch- und Tiefbau	34	1 581	1 231	24 680	108 700	109 000
45.1/ 45.2 Vorbereitende Baustellen- arbeiten u. Hoch- u. Tiefbau	328	15 930	12 738	262 791	1 127 805	1 145 974

1) im Jahresdurchschnitt

1.4 Betriebe, Beschäftigte, Lohn- und Gehaltssumme nach Kreisen im Monat August 2006

Kreisfreie Stadt/ Landkreis Land	Be- triebe	Beschäftigte insgesamt	Darunter			Löhne und Gehälter		
			kaufm. und techn. Ange- stellte ¹⁾	Facharb., Poliere, Meister, Fachw., Werker u. sonst. Beschäf- tigte	gewerbl. Auszu- bildende ²⁾	insgesamt	Brutto- lohn- summe	Brutto- gehalts- summe
Anzahl						1 000 EUR		
Dessau, Stadt	11	732	80	610	42	1 503	1 194	309
Anhalt-Zerbst	9	597	49	537	11	1 309	1 134	175
Bernburg	9	319	58	238	23	658	507	151
Bitterfeld	18	529	113	399	13	1 147	753	394
Köthen	5	125	17	101	6	254	214	40
Wittenberg	15	664	114	484	65	1 368	1 035	333
Halle, Stadt	20	1 687	353	1 256	77	3 856	2 826	1 030
Burgenlandkreis	18	930	173	726	26	2 383	1 823	560
Mansfelder Land	10	498	84	401	12	974	776	198
Merseburg-Querfurt	21	792	128	626	36	1 828	1 448	380
Saalkreis	13	646	137	484	25	1 380	978	402
Sangerhausen	12	713	121	565	27	1 724	1 370	354
Weißenfels	7	219	39	170	10	489	357	132
Magdeburg, Stadt	33	2 232	357	1 784	91	4 834	3 765	1 069
Aschersleben-Staßfurt	8	539	115	399	25	1 150	793	357
Bördekreis	10	440	68	355	14	886	727	159
Halberstadt	13	584	105	437	37	1 321	1 016	305
Jerichower Land	14	1 080	152	877	49	2 421	1 964	457
Ohrekreis	12	623	109	454	55	1 464	1 106	358
Stendal	16	1 031	169	808	52	2 139	1 676	463
Quedlinburg	12	523	65	408	50	1 122	950	172
Schönebeck	8	353	86	257	10	880	605	275
Wernigerode	12	712	119	572	21	1 751	1 281	470
Altmarkkreis Salzwedel	15	619	85	489	43	1 346	1 099	247
Sachsen-Anhalt	321	17 187	2 896	13 437	820	38 187	29 397	8 790

1) einschließlich kaufmännisch und technisch Auszubildende

2) einschließlich Umschüler, Anlernlinge und Praktikanten

1.5 Geleistete Arbeitsstunden (1 000) nach Kreisen im Monat August 2006

Kreisfreie Stadt/ Landkreis Land	Hochbau				Tiefbau			Insgesamt ²⁾
	Wohnungs- bau	landw. Bau	gewerbl.u. ind. Bau ¹⁾	öffentl. Bau	gewerbl.u. ind. Bau ¹⁾	Straßen- bau	sonstiger Tiefbau	
Dessau, Stadt	18	-	25	1	25	6	18	93
Anhalt-Zerbst	12	1	57	1	8	3	9	91
Bernburg	4	-	6	1	9	12	9	41
Bitterfeld	6	-	18	-	29	14	1	68
Köthen	15	-	-	4	-	-	-	19
Wittenberg	21	-	23	8	8	9	13	82
Halle, Stadt	5	-	51	8	75	57	12	208
Burgenlandkreis	2	-	15	9	12	42	46	126
Mansfelder Land	1	-	18	11	-	17	10	57
Merseburg-Querfurt	26	-	21	1	17	17	20	102
Saalkreis	7	-	16	8	29	11	7	78
Sangerhausen	13	-	2	2	36	39	8	100
Weißenfels	8	-	4	0	5	9	5	31
Magdeburg, Stadt	8	-	100	9	87	38	43	285
Aschersleben-Staßfurt	2	-	11	2	16	9	26	66
Bördekreis	38	-	5	-	5	6	-	54
Halberstadt	11	1	11	6	10	20	12	71
Jerichower Land	6	5	2	3	51	35	34	136
Ohrekreis	8	-	13	3	11	5	37	77
Stendal	9	5	24	14	8	36	36	132
Quedlinburg	11	-	19	16	8	5	7	66
Schönebeck	1	-	7	8	9	6	9	40
Wernigerode	4	-	21	3	35	16	13	92
Altmarkkreis Salzwedel	9	1	2	-	18	36	19	85
Sachsen-Anhalt	245	13	471	118	511	448	394	2 200

1) einschließlich Bau für Bahn/Post

2) Vorbereitende Baustellenarbeiten sowie Hoch- und Tiefbau insgesamt

1.6 Baugewerblicher Umsatz (1 000 EUR) nach Kreisen im Monat August 2006

Kreisfreie Stadt/ Landkreis Land	Hochbau				Tiefbau			Insgesamt ²⁾
	Wohnungs- bau	landw. Bau	gewerbl.u. ind. Bau ¹⁾	öffentl. Bau	gewerbl. u. ind. Bau ¹⁾	Straßen- bau	sonstiger Tiefbau	
Dessau, Stadt	547	-	752	136	2 021	461	1 401	5 318
Anhalt-Zerbst	536	53	1 989	67	491	198	474	3 808
Bernburg	172	-	391	31	1 553	2 051	747	4 945
Bitterfeld	358	-	2 233	-	2 840	1 453	91	6 975
Köthen	819	-	-	211	-	-	-	1 030
Wittenberg	1 758	-	2 041	737	457	1 327	728	7 048
Halle, Stadt	1 130	-	6 403	1 436	8 261	9 380	985	27 595
Burgenlandkreis	125	-	1 321	791	1 258	3 228	5 531	12 254
Mansfelder Land	26	-	722	550	10	1 015	606	2 929
Merseburg-Querfurt	2 488	-	3 156	58	1 969	1 365	1 923	10 959
Saalkreis	340	-	708	945	3 122	3 202	806	9 123
Sangerhausen	945	-	76	125	1 859	2 098	465	5 568
Weißenfels	589	-	335	3	226	588	372	2 113
Magdeburg, Stadt	2 684	-	7 399	795	9 805	3 371	4 246	28 300
Aschersleben-Staßfurt	237	-	2 783	291	1 526	695	1 868	7 400
Bördekreis	3 061	-	91	-	282	342	-	3 776
Halberstadt	1 061	48	1 190	538	843	2 797	1 090	7 567
Jerichower Land	442	664	252	31	3 225	3 574	1 200	9 388
Ohrekreis	343	-	3 735	243	595	184	3 822	8 922
Stendal	634	110	1 562	1 222	931	5 105	3 600	13 164
Quedlinburg	726	-	1 069	1 163	326	347	360	3 991
Schönebeck	82	-	1 418	667	919	316	881	4 283
Wernigerode	327	-	832	183	1 710	1 789	1 041	5 882
Altmarkkreis Salzwedel	1 056	45	160	-	957	3 305	1 228	6 751
Sachsen-Anhalt	20 486	920	40 618	10 223	45 186	48 191	33 465	199 089

1) einschließlich Bau für Bahn/Post

2) Vorbereitende Baustellenarbeiten sowie Hoch- und Tiefbau insgesamt

1.7 Wertindex der Auftragseingänge (Jahr 2000 = 100)

Bauart / Auftraggeber	2005	2006		Zu- bzw. Abnahme (-) um % August 2006 gegenüber	
	August	Juli	August	August 2005	Juli 2006
Hochbau	44,7	53,0	59,0	32,0	11,3
Wohnungsbau	28,0	28,2	33,5	19,9	18,8
gewerblicher und industrieller Bau ¹⁾	60,2	81,6	93,2	54,7	14,2
öffentlicher Hochbau	51,0	46,9	39,7	- 22,2	- 15,4
Tiefbau	98,4	88,8	96,3	- 2,1	8,4
gewerblicher und industrieller Bau ²⁾	85,5	96,1	107,6	25,9	12,0
Straßenbau	107,2	102,1	102,0	- 4,9	- 0,1
sonstiger Tiefbau	102,2	66,5	78,3	- 23,4	17,7
Insgesamt	72,9	71,8	78,6	7,8	9,5

1) einschließlich landwirt. Bau sowie Bau für Bahn/Post

2) einschließlich Bau für Bahn/Post

1.8 Wertindex des Auftragsbestandes (Jahr 2000 = 100)

Bauart / Auftraggeber	30.06.2005	31.03.2006	30.06.2006	Zu- bzw. Abnahme (-) um % 30.06.2006 gegenüber	
				30.06.2005	31.03.2006
Hochbau	40,8	40,6	42,3	3,5	4,2
Wohnungsbau	31,0	29,5	26,5	- 14,5	- 10,2
landwirtschaftlicher Bau	62,5	77,5	67,2	7,6	- 13,3
gewerblicher und industrieller Bau	46,9	52,6	57,2	22,0	8,7
Hochbau für Bahn/Post	93,7	42,9	25,8	- 72,5	- 39,9
öffentlicher Hochbau	44,6	33,1	37,6	- 15,6	13,6
Tiefbau	96,0	85,5	91,5	- 4,7	7,0
gewerblicher und industrieller Bau	67,6	52,2	78,6	16,3	50,6
Tiefbau für Bahn/Post	200,4	184,2	218,2	8,9	18,5
Straßenbau	150,4	130,5	134,4	- 10,6	3,0
sonstiger Tiefbau	70,0	67,6	63,2	- 9,7	- 6,5
Insgesamt	70,8	65,0	69,0	- 2,5	6,2

1.9 Wertindex der Auftragseingänge (2000 = 100) - Fortschreibung

Jahr (MD) Monat	Insgesamt	Davon							
		Hochbau				Tiefbau			
		zu- sammen	davon			zu- sammen	davon		
			Wohns. bau	gew. u. ind. Bau ¹⁾	öff. Bau		gew. u. ind. Bau ²⁾	Straßen- bau	sonstiger Tiefbau
2001 Jahr	84,3	80,0	66,9	91,4	87,2	88,2	87,6	94,3	82,8
2002 Jahr	82,0	63,2	46,4	74,5	81,6	99,0	97,9	110,4	88,3
2003 Jahr	74,6	60,0	50,3	65,5	73,2	87,9	91,9	88,0	83,7
2004 Jahr	70,2	53,2	40,6	66,3	54,1	85,6	72,4	94,6	89,5
2005 Jahr	66,4	49,6	31,4	67,4	54,0	81,7	83,6	87,7	73,3
2003 August	88,8	78,2	63,1	99,5	63,9	98,4	88,7	114,2	91,1
September	93,9	62,5	50,7	68,9	79,4	122,4	99,9	137,2	129,5
Oktober	66,9	67,7	53,4	82,7	68,3	66,1	53,9	77,7	66,2
November	56,3	57,5	46,5	47,4	117,9	55,2	61,5	55,5	48,2
Dezember	64,2	60,6	68,9	60,6	36,6	67,4	60,5	60,0	82,6
2004 Januar	39,4	29,5	21,1	41,3	21,8	48,2	94,4	15,8	35,6
Februar	45,2	40,0	32,2	51,7	30,4	49,9	43,1	34,2	74,3
März	78,9	52,7	42,8	58,8	65,1	102,6	72,5	109,9	126,1
April	84,4	51,4	43,6	58,8	53,5	114,4	75,4	110,5	159,4
Mai	86,3	76,2	53,9	107,8	54,9	95,5	53,4	119,4	113,3
Juni	95,2	76,9	66,3	82,4	92,8	111,7	85,8	135,3	113,0
Juli	75,8	51,8	41,8	64,9	45,3	97,4	80,4	119,5	91,0
August	76,4	49,8	36,3	64,1	50,3	100,4	82,4	140,7	75,3
September	80,2	55,6	50,4	55,2	71,6	102,5	86,2	133,1	86,0
Oktober	55,4	44,8	32,3	57,7	46,0	64,9	57,3	73,8	63,3
November	55,8	52,6	35,4	66,1	65,9	58,6	64,8	44,6	67,5
Dezember	69,4	57,0	30,9	86,6	51,8	80,7	72,9	98,7	69,1
2005 Januar	33,7	35,3	20,0	38,2	72,0	32,3	30,4	27,5	39,4
Februar	43,3	39,6	21,3	53,7	54,9	46,6	72,7	26,0	41,9
März	68,5	53,7	35,9	68,7	64,9	81,9	93,8	63,9	89,0
April	78,5	39,2	31,4	46,4	42,0	114,0	76,6	160,7	102,0
Mai	65,4	53,6	23,3	88,2	47,1	76,1	70,2	92,1	64,5
Juni	94,5	66,6	42,0	93,2	65,3	119,7	122,7	132,6	102,6
Juli	73,9	50,8	38,5	61,1	58,2	94,9	95,7	103,3	84,8
August	72,9	44,7	28,0	60,2	51,0	98,4	85,5	107,2	102,2
September	80,3	65,9	30,3	100,0	76,2	93,4	84,4	106,1	88,9
Oktober	60,8	36,7	19,9	56,1	32,5	82,7	101,1	73,6	73,3
November	44,0	35,0	25,1	46,4	32,8	52,1	65,6	51,9	38,3
Dezember	81,7	74,0	61,1	96,0	51,0	88,6	104,1	107,3	52,1
2006 Januar	41,6	34,9	20,9	52,5	27,4	47,7	37,7	81,8	20,7
Februar	39,5	39,0	12,5	62,6	52,0	40,0	39,9	41,4	38,8
März	70,0	54,4	29,7	83,1	47,6	84,2	72,3	87,4	93,0
April	64,3	48,3	23,2	74,3	50,4	78,8	93,3	72,4	70,8
Mai	66,5	46,4	27,9	69,8	36,3	84,8	96,2	97,2	59,3
Juni	105,3	69,5	48,4	98,5	51,4	137,8	217,3	116,7	77,8
Juli	71,8	53,0	28,2	81,6	46,9	88,8	96,1	102,1	66,5
August	78,6	59,0	33,5	93,2	39,7	96,3	107,6	102,0	78,3
Veränderung gegenüber dem gleichen Vorjahreszeitraum auf %									
2005 August	95,4	89,7	77,1	93,9	101,5	98,0	103,8	76,2	135,8
September	100,2	118,5	60,1	181,2	106,3	91,1	98,0	79,7	103,4
Oktober	109,8	81,9	61,7	97,2	70,7	127,3	176,5	99,7	116,0
November	78,9	66,6	70,9	70,2	49,8	88,9	101,2	116,5	56,8
Dezember	117,7	129,9	197,6	110,9	98,5	109,9	142,8	108,7	75,4
2006 Januar	123,5	98,9	104,7	137,5	38,0	147,7	124,1	297,6	52,4
Februar	91,3	98,4	58,5	116,6	94,6	85,9	54,8	159,1	92,5
März	102,2	101,2	82,9	121,0	73,4	102,8	77,1	136,7	104,5
April	82,0	123,3	73,9	160,1	119,8	69,1	121,7	45,1	69,4
Mai	101,8	86,5	119,4	79,1	77,0	111,5	136,9	105,5	91,9
Juni	111,5	104,4	115,4	105,7	78,7	115,0	177,1	88,0	75,8
Juli	97,1	104,4	73,3	133,6	80,6	93,5	100,4	98,9	78,4
August	107,8	132,0	119,9	154,7	77,8	97,9	125,9	95,1	76,6

1) einschließlich landwirt. Bau sowie Bau für Bahn/Post

2) einschließlich Bau für Bahn/Post

Veröffentlichungen im Statistischen Landesamt Sachsen-Anhalt

Im Monat September 2006 erschienen:

Bestell-Nr.	Kennziffer/ Periodizität	Titel	Preis (in EUR)
1 Z 0 03	Z	Statistisches Monatsheft 9/06	5,50
4 S 0 21	S	Kreisvergleiche - Ausgewählte Regionaldaten für Sachsen-Anhalt - 2005	8,00
3 A 3 01	A III - j/05	Wanderungen und Wanderungsströme - Jahr 2005 -	7,00
3 A 6 01	A VI - vj-3/05	Sozialversicherungspflichtig Beschäftigte - Stand: 30.09.2005 -	8,00
3 A 6 06	A VI - j/05	Pendlerströme der sozialversicherungspflichtig Beschäftigten Stichtag: 30.06.2005	3,00
3 B 3 01	B III - j/05	Studierende an Hochschulen - Stand: 2005 -	10,00
3 B 3 04	B III- j/05	Personal an Hochschulen - Stand: 01.12.2005 -	5,00
3 C 3 05	C III - m-8/06	Schlachtungen und Geflügel - August 2006 -	1,50
3 C 3 07	C III - m-6/06	Milcherzeugung und -verwendung - Juni 2006 -	1,50
3 C 3 07	C III - m-7/06	Milcherzeugung und -verwendung - Juli 2006 -	1,50
3 E 1 02	E I - m-6/06	Beschäftigte, Umsatz im Verarbeitenden Gewerbe sowie im Bergbau und der Gewinnung von Steinen und Erden - Juni 2006 - Vorläufige Ergebnisse	5,50
3 E 1 08	E I - m-6/06	Auftragseingangsindex und Umsatzindex im Verarbeitenden Gewerbe - Juni 2006 -	5,50
3 E 2 01	E II - m-6/06	Umsatz, Beschäftigte, Auftragseingang und Auftragsbestand im Baugewerbe - Juni 2006 -	2,50
3 E 5 01	E V - vj-2/06	Beschäftigte, Umsatz im Handwerk - II. Quartal 2006 -	2,00
3 F 1 01	F I - j/05	Fortschreibung des Gebäude- und Wohnungsbestandes - Stand: 31.12.2005 -	4,50
3 F 1 02	F I, F II - j/05	Baufertigstellungen, Bauabgang und Wohnungsbestand im Wohn- und Nichtwohnbau - Jahr 2005 -	4,00
3 F 2 01	F II - m-6/06	Baugenehmigungen und Baufertigstellungen im Wohn- und Nichtwohnbau - Juni 2006 -	2,50
3 F 2 01	F II - m-7/06	Baugenehmigungen und Baufertigstellungen im Wohn- und Nichtwohnbau - Juli 2006 -	2,50
3 G 1 01	G I, G IV - m-5/06	Entwicklung von Umsatz und Beschäftigten im Kraftfahrzeughandel, Einzelhandel und Gastgewerbe - Mai 2006 -	3,00
3 G 1 01	G I, G IV - m-6/06	Entwicklung von Umsatz und Beschäftigten im Kraftfahrzeughandel, Einzelhandel und Gastgewerbe - Juni 2006 -	3,00
3 G 1 02	G I - vj-2/06	Entwicklung von Umsatz und Beschäftigten in der Handelsvermittlung und im Großhandel - II. Quartal 2006 -	2,50
3 G 4 01	G IV - m-6/06	Gäste und Übernachtungen im Reiseverkehr, Beherbergungskapazität Juni 2006; Januar bis Juni 2006 - Vorläufige Ergebnisse -	6,00
3 H 1 01	H I - m-7/06	Straßenverkehrsunfälle - Juli 2006 - Vorläufige Ergebnisse	4,50
3 H 1 05	H I - vj-2/06	Fahrgäste und Beförderungsleistungen im Schienennahverkehr und im gewerblichen Omnibusverkehr - II. Quartal 2006 -	1,50
3 P 1 02	P I - j/05	Entstehung und Verwendung des Bruttoinlandsprodukts sowie Einkommen der privaten Haushalte - 1991 bis 2005; Stand: August 2006 -	5,50
3 P 1 06	P I - j/03	Arbeitnehmerentgelt, Bruttolöhne und -gehälter in den kreisfreien Städten und Landkreisen - 1991 bis 2003 - Stand: Juni 2005	8,50