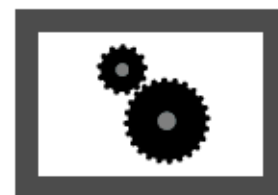


STATISTISCHE BERICHTE

E II
m-7/06

Bestellnummer:
3E201



Produzierendes Gewerbe, Handwerk

Umsatz, Beschäftigte, Auftragseingang und Auftragsbestand im Baugewerbe

Juli 2006



SACHSEN-ANHALT

Statistisches Landesamt

Herausgabemonat: Oktober 2006

Zu beziehen durch das

Statistische Landesamt Sachsen-Anhalt
Dezernat Öffentlichkeitsarbeit
Postfach 20 11 56
06012 Halle (Saale)

Preis: 2,50 EUR

Inhaltliche Verantwortung:

Dezernat: Baugewerbe, Bautätigkeit, Handwerk
Herr Streufert
Telefon: (0345) 2318 303

Auskünfte erhalten Sie unter:

Telefon: (0345) 2318 777
Telefon: (0345) 2318 715
Telefon: (0345) 2318 716

Telefax: (0345) 2318 913
Internet: <http://www.statistik.sachsen-anhalt.de>
E-Mail: info@stala.mi.lsa-net.de

Vertrieb:

Telefon: (0345) 2318 718
E-Mail: shop@stala.mi.lsa-net.de

Druck: Statistisches Landesamt Sachsen-Anhalt

© Statistisches Landesamt Sachsen-Anhalt, Halle (Saale), 2006

Für nichtgewerbliche Zwecke sind Vervielfältigung und unentgeltliche Verbreitung, auch auszugsweise, mit Quellenangabe gestattet. Die Verbreitung, auch auszugsweise, über elektronische Systeme/Datenträger bedarf der vorherigen Zustimmung. Alle übrigen Rechte bleiben vorbehalten.

Bibliothek und Besucherdienst (Merseburger Straße 2):

Montag bis Donnerstag: 9.00 Uhr bis 15.30 Uhr
Freitag: 9.00 Uhr bis 13.00 Uhr } möglichst nach Vereinbarung

Telefon: (0345) 2318 714
E-Mail: bibliothek@stala.mi.lsa-net.de

Statistischer Bericht

Umsatz, Beschäftigte, Auftragseingang
und Auftragsbestand im Bauhauptgewerbe

Juli 2006

Land Sachsen-Anhalt

Inhaltsverzeichnis

	Seite
Vorbemerkungen	3
Grafiken	5
1. Vorbereitende Baustellenarbeiten, Hoch- und Tiefbau	6
1.1 Beschäftigte, Lohn- und Gehaltssumme, geleistete Arbeitsstunden sowie baugewerblicher Umsatz (hochgerechnete Ergebnisse für alle Betriebe)	6
1.2 Betriebe, Beschäftigte, Lohn- und Gehaltssumme, geleistete Arbeitsstunden sowie baugewerblicher Umsatz (Betriebe mit 20 Beschäftigten und mehr)	7
1.3 Betriebe, Beschäftigte, Lohn- und Gehaltssumme, geleistete Arbeitsstunden sowie Umsatz nach Wirtschaftszweigen im Berichtszeitraum Januar bis Juli 2006	8
1.4 Betriebe , Beschäftigte , Lohn- und Gehaltssumme nach Kreisen im Monat Juli 2006	9
1.5 Geleistete Arbeitsstunden nach Kreisen im Monat Juli 2006	10
1.6 Baugewerblicher Umsatz nach Kreisen im Monat Juli 2006	11
1.7 Wertindex der Auftragseingänge (Jahr 2000 = 100)	12
1.8 Wertindex des Auftragsbestandes (Jahr 2000 = 100)	12
1.9 Wertindex der Auftragseingänge (Jahr 2000 = 100) - Fortschreibung -	13

Vorbemerkungen

Im Monatsbericht für Betriebe im Bauhauptgewerbe (einschließlich Baunebengewerbe) bzw. im Vierteljahresbericht für Betriebe im Ausbaugewerbe werden die Ergebnisse der Betriebe im Baugewerbe erfasst. Es werden die Betriebe von Unternehmen des Baugewerbes mit im Allgemeinen 20 und mehr tätigen Personen, Betriebe anderer Wirtschaftsbereiche mit 20 und mehr tätigen Personen sowie alle Arbeitsgemeinschaften des Baugewerbes (Argen) unabhängig von der Beschäftigtenzahl einbezogen.

Mit dem Berichtsjahr 2003 wurde die Wirtschaftszweigklassifikation 1993 (WZ93) durch die neue WZ 2003 ersetzt. Die Zuordnung der Betriebe erfolgt nach dem Schwerpunkt der wirtschaftlichen Tätigkeit. Die nur geringfügig geänderte Struktur der WZ 2003 gegenüber der WZ 93 macht eine Neuaufbereitung der Betriebserhebungen bzw. eine Rückrechnung auf die neue Wirtschaftszweigklassifikation nicht erforderlich. Der Wirtschaftszweig 45113 (Landeskulturbau) gehört lt. WZ 2003 nicht mehr dem Bauhauptgewerbe an. Ansonsten handelt es sich überwiegend um Zusammenfassungen von Wirtschaftszweigen sowie um sprachliche Anpassungen.

Zum **Bauhauptgewerbe** gehören wirtschaftliche Einheiten, deren Tätigkeit darin besteht, Hochbauten zu errichten (einschließlich Fertigteilbauten), Tiefbauarbeiten auszuführen oder bestimmte Spezialbauarbeiten vorzunehmen. Entsprechend der WZ 2003 wird das Bauhauptgewerbe aus den beiden Klassen "Hoch- und Tiefbau" sowie "Vorbereitende Baustellenarbeiten" gebildet.

Das **Ausbaugewerbe** fasst verschiedene Wirtschaftszweige zusammen, die im Wesentlichen Einheiten enthalten, die überwiegend Ausbauarbeiten und entsprechende Reparatur- und Unterhaltungsarbeiten vornehmen. Es setzt sich aus den Klassen „Bauinstallation“ und

„Sonstiges Baugewerbe“ sowie der Klasse „Vermietung von Baumaschinen und -geräten mit Bedienungspersonal“ zusammen. Durch die Statistikänderungsverordnung wurde die Periodizität des bisherigen Monatsberichts auf vierteljährlich verlängert. Ergebnisse werden demzufolge auch nur noch quartalsweise ausgewiesen.

Hinweis: Aus der Totalerhebung im Bauhauptgewerbe vom Juni 2005 wurde der neue Auskunftspflichtigenkreis ab Oktober für den Monatsbericht im Bauhauptgewerbe nach den bundesweit einheitlich geltenden methodischen Regelungen bestimmt. Wegen der Umstellung des Monatsberichts im Ausbaugewerbe auf die vierteljährliche Periodizität erfolgt die Berichtskreisänderung aufgrund der Zusatzerhebung im Ausbaugewerbe (Betriebe von Unternehmen mit 10 und mehr Beschäftigten) vom Juni 2005 erst zum Jahreswechsel.

Es gelten folgende Definitionen:

Beschäftigte

Als Beschäftigte gelten alle im Betrieb tätigen Personen, die in einem arbeitsrechtlichen Verhältnis zum Unternehmen bzw. Betrieb stehen (Angestellte, Arbeiter, Auszubildende), die im Unternehmen bzw. Betrieb tätigen Inhaber und Mitinhaber sowie die unbezahlt mithelfenden Familienangehörigen, soweit diese Familienangehörigen mindestens 55 Stunden im Monat im Unternehmen bzw. Betrieb tätig sind.

Bruttolöhne und -gehälter

Es wird die Summe der lohnsteuerpflichtigen Bruttobezüge (Bar- und Sachbezüge) angegeben. Diese versteht sich ohne Arbeitgeberanteile, ohne Beiträge zu Sozialkassen des Baugewerbes, ohne Winterbaumlage, ohne Aufwendungen für betriebliche Alters-, Invaliditäts- und Hinterbliebenenversorgung, ohne Vorruhestandsgelder und ohne Kurz-

arbeitergeld. Die Entgelte für Poliere, Schachtmeister und Meister sind zur Bruttolohnsumme zu rechnen. Den Gehältern sind auch die Bezüge von Gesellschaftern, Vorstandsmitgliedern und anderen leitenden Kräften zuzurechnen, soweit sie steuerlich als Einkünfte aus nichtselbständiger Arbeit anzusehen sind.

Geleistete Arbeitsstunden

Alle von Inhabern, Angestellten, Arbeitern und Auszubildenden auf Baustellen und Bauhöfen tatsächlich geleisteten (nicht die bezahlten) Arbeitsstunden ohne Stunden für Bürotätigkeit.

Umsatz (ohne Umsatzsteuer)

Als Umsatz gelten die dem Finanzamt für die Umsatzsteuer zu meldenden steuerbaren Beträge im Bundesgebiet einschließlich Nachunternehmertätigkeit und Vergabe von Teilleistungen an Nachunternehmer. Dazu zählen auch Anzahlungen für Teilleistungen oder Vorauszahlungen vor Ausführung der entsprechenden Lieferung oder Leistungen ab 5 000 Euro. Der Gesamtumsatz enthält außer dem baugewerblichen Umsatz die Handels- und sonstigen Umsätze.

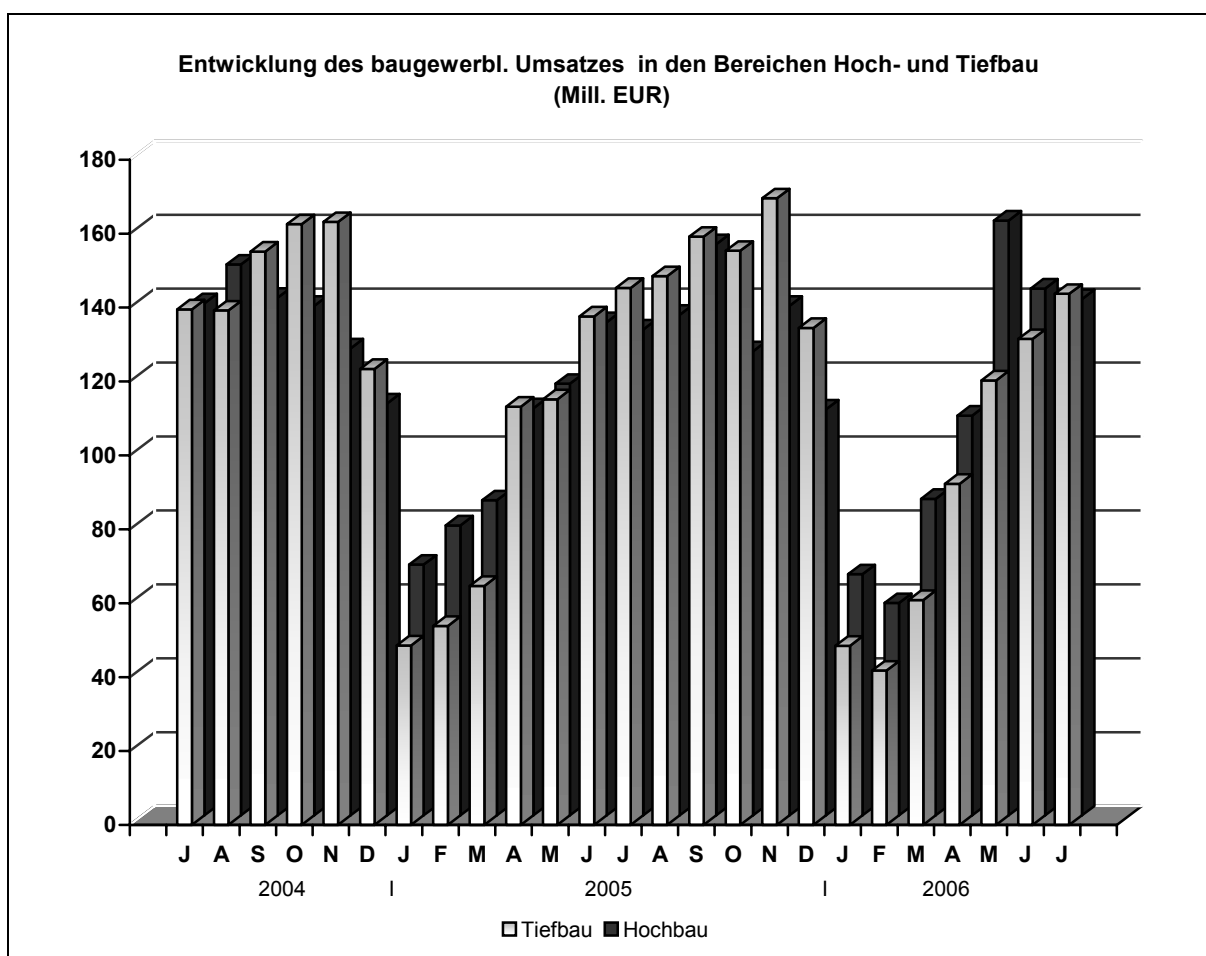
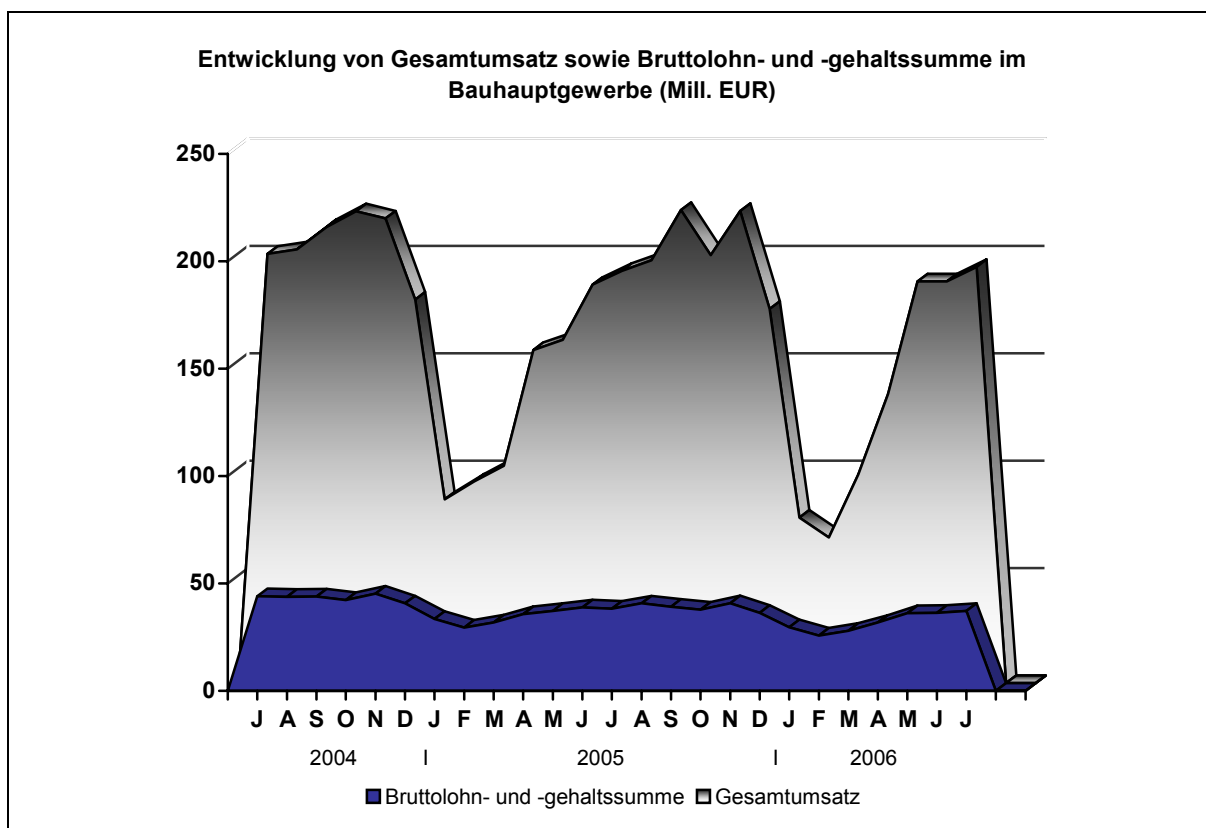
Abkürzungen

Beschäft.	= Beschäftigte
bzw.	= beziehungsweise
gewerbl./gew.	= gewerblich(er)
industr./ind.	= industrieller
kaufmänn./kaufm.	= kaufmännische
landwirt./landw.	= landwirtschaftlicher
MD	= Monatsdurchschnitt
öffentl./öff.	= öffentlicher
sonst./so.	= sonstiger
techn.	= technische
o.a.S.	= ohne ausgeprägten Schwerpunkt
a.n.g.	= anderweitig nicht genannte

Zeichenerklärung

-	= nichts vorhanden
.	= Zahlenwert unbekannt oder geheimzuhalten
x	= Tabellenfach gesperrt, weil Aussage nicht sinnvoll
...	= Angabe fällt später an
0	= weniger als die Hälfte von 1 in der letzten besetzten Stelle, jedoch mehr als nichts

Anmerkung: Abweichungen in den Summen erklären sich aus dem Runden der Einzelwerte.



1. Vorbereitende Baustellenarbeiten, Hoch- und Tiefbau

1.1 Beschäftigte, Lohn- und Gehaltssumme, geleistete Arbeitsstunden sowie baugewerblicher Umsatz (hochgerechnete Ergebnisse für alle Betriebe)

Merkmal / Einheit	Juli 2005	Juni 2006	Juli 2006	Veränderung um % Juli 2006 gegenüber	
				Juli 2005	Juni 2006
Beschäftigte	32 117	29 775	30 008	- 6,6	0,8
dar. ausländische Arbeitnehmer	170	170	163	- 4,1	- 4,1
tätige Inhaber / Mitinhaber kaufmänn. und technische Ange- stellte einschl. Auszubildende	2 032	2 092	2 092	3,0	0,0
Facharbeiter, Poliere, Meister, Fachwerker, Werker	5 714	5 264	5 215	- 8,7	- 0,9
gewerblich Auszubildende ¹⁾	23 166	21 179	21 556	- 6,9	1,8
	1 205	1 240	1 145	- 5,0	- 7,7
Arbeitstage	21	21	21	0,0	0,0
Geleistete Arbeitsstunden in 1 000	3 603	3 568	3 601	- 0,1	0,9
Wohnungsbau	1 050	972	1 001	- 4,7	3,0
gewerblicher und industr. Bau	1 343	1 473	1 477	10,0	0,3
Hochbau	764	882	838	9,7	- 5,0
Tiefbau	579	591	639	10,4	8,1
öffentl. und Straßenbau	1 210	1 123	1 123	- 7,2	0,0
Hochbau	197	208	236	19,8	13,5
Tiefbau	1 013	915	887	- 12,4	- 3,1
davon Straßenbau	538	502	509	- 5,4	1,4
sonstiger Tiefbau	475	413	378	- 20,4	- 8,5
Bruttolohnsumme in 1 000 EUR ²⁾	44 012	42 649	42 919	- 2,5	0,6
Bruttogehaltssumme in 1 000 EUR	15 171	13 787	14 891	- 1,8	8,0
Gesamtumsatz in 1 000 EUR ³⁾	281 142	279 469	286 986	2,1	2,7
Baugewerbl. Umsatz in 1 000 EUR ³⁾	276 791	274 056	283 322	2,4	3,4
Wohnungsbau	63 440	61 810	63 542	0,2	2,8
gewerblicher und industr. Bau	107 229	112 241	115 447	7,7	2,9
Hochbau	55 201	68 161	62 631	13,5	- 8,1
Tiefbau	52 028	44 080	52 816	1,5	19,8
öffentl. und Straßenbau	106 122	100 005	104 333	- 1,7	4,3
Hochbau	12 861	12 629	13 491	4,9	6,8
Tiefbau	93 261	87 376	90 842	- 2,6	4,0
davon Straßenbau	52 930	51 182	58 492	10,5	14,3
sonstiger Tiefbau	40 331	36 194	32 350	- 19,8	- 10,6

1) einschließlich Umschüler, Anlernlinge und Praktikanten

2) einschließlich Gehälter für Poliere, Schachtmeister und Meister

3) ohne Umsatzsteuer

1.2 Betriebe, Beschäftigte, Lohn- und Gehaltssumme, geleistete Arbeitsstunden sowie baugewerblicher Umsatz (Betriebe mit 20 Beschäftigten und mehr)

Merkmal / Einheit	Juli 2005	Juni 2006	Juli 2006	Januar 2006 – Juli 2006 ⁴⁾	Veränderung um % Juli 2006 gegenüber	
					Juli 2005	Juni 2006
Betriebe	374	326	323	329	- 13,6	- 0,9
Beschäftigte	18 044	16 705	16 898	15 750	- 6,4	1,2
dar. ausländische Arbeitnehmer	81	78	75	71	- 7,4	- 3,8
tätige Inhaber / Mitinhaber	35	35	35	33	0,0	0,0
kaufmänn. und technische Angestellte einschl. Auszubildende	3 251	2 931	2 904	2 925	- 10,7	- 0,9
Facharbeiter, Poliere, Meister, Fachwerker, Werker	13 935	12 913	13 196	11 968	- 5,3	2,2
gewerblich Auszubildende ¹⁾	823	826	763	824	- 7,3	- 7,6
Geleistete Arbeitsstunden (1 000)	2 045	2 027	2 043	10 538	- 0,1	0,8
Wohnungsbau	261	229	236	1 179	- 9,6	- 3,1
gewerblicher und industr. Bau	828	926	946	5 078	14,3	2,2
Hochbau	385	467	445	2 516	15,6	- 4,7
Tiefbau	443	459	501	2 562	13,1	9,2
öffentl. und Straßenbau	956	872	861	4 281	- 9,9	- 1,3
Hochbau	107	104	118	559	10,3	13,5
Tiefbau	849	768	743	3 722	- 12,5	- 3,3
davon Straßenbau	421	401	407	1 883	- 3,3	1,5
sonstiger Tiefbau	428	367	336	1 839	- 21,5	- 8,4
Geleistete Arbeitsstunden je Arbeitstag (1 000)	97	97	103	73	6,2	6,2
Geleistete Arbeitsstunden je Arbeiter (Stunden)	139	148	146	824	5,0	- 1,4
Bruttolohnsumme (1 000 EUR ²⁾)	28 058	27 148	27 320	161 807	- 2,6	0,6
Bruttogehaltssumme (1 000 EUR)	10 264	9 127	9 858	62 792	- 4,0	8,0
Durchschnittslohn je Arbeiter (EUR)	1 901	1 976	1 957	12 649	2,9	- 1,0
Durchschnittsgehalt je Angestellter (EUR)	3 157	3 114	3 395	21 467	7,5	9,0
Gesamtumsatz (1 000 EUR ³⁾)	192 000	187 012	193 740	944 618	0,9	3,6
Baugewerblicher Umsatz (1 000 EUR ³⁾)	189 360	183 743	191 527	928 724	1,1	4,2
Wohnungsbau	21 720	20 023	20 584	102 949	- 5,2	2,8
gewerblicher und industr. Bau	76 517	77 626	81 284	427 982	6,2	4,7
Hochbau	34 046	42 817	39 271	235 707	15,3	- 8,3
Tiefbau	42 471	34 809	42 013	192 275	- 1,1	20,7
öffentl. und Straßenbau	91 123	86 094	89 659	397 793	- 1,6	4,1
Hochbau	8 493	7 690	8 342	40 627	- 1,8	8,5
Tiefbau	82 630	78 404	81 317	357 166	- 1,6	3,7
davon Straßenbau	45 242	45 135	51 581	205 460	14,0	14,3
sonstiger Tiefbau	37 388	33 269	29 736	151 706	- 20,5	- 10,6
Baugewerblicher Umsatz je Arbeitstag (1 000 EUR)	9 017	8 750	9 120	6 405	1,1	4,2

1) einschließlich Umschüler, Anlernlinge und Praktikanten

2) einschließlich Gehälter für Poliere, Schachtmeister und Meister

3) ohne Umsatzsteuer

4) Betriebe und Beschäftigte (einschließlich Unterteilung der Beschäftigten) im Jahresdurchschnitt

1.3 Betriebe, Beschäftigte, geleistete Arbeitsstunden, Lohn- und Gehaltssumme sowie Umsatz nach Wirtschaftszweigen im Berichtszeitraum Januar bis Juli 2006

Wirtschaftszweig	Betriebe ¹⁾	Beschäftigte ¹⁾	Geleistete Arbeitsstunden	Lohn- und Gehaltssumme	Baugewerblicher Umsatz	Gesamtumsatz
	Anzahl		1 000	1 000 EUR		
45.1 Vorbereitende Baustellenarbeiten	12	757	465	10 445	35 845	39 818
darunter						
45.11.1 Abbruch, Spreng- u. Entrümmungsgewerbe	4	378	242	5 348	17 754	18 307
45.2 Hoch- und Tiefbau	317	14 993	10 075	214 154	892 872	904 800
davon						
45.21.1 Hoch- und Tiefbau o.a.S.	55	3 199	2 018	46 893	222 907	225 297
45.21.2 Hochbau (o. Fertigteilbau)	74	2 766	1 853	37 358	159 277	160 816
45.21.3-45.21.5 Errichtung v. Fertigteilbauten aus Beton u. Holz	3
45.21.6/45.21.7 Brücken u. Tunnelbau/ Rohr- und Kabelleitungstiefbau	48	2 401	1 669	34 783	114 393	117 326
45.22.1 Dachdeckerei	18	417	310	5 341	21 432	21 578
45.22.2 Abdichtung gegen Wasser und Feuchtigkeit	6	159	97	2 415	11 073	11 073
45.22.3 Zimmerei und Ingenieurholzbau	5	136	93	1 748	5 594	5 628
45.23.1 Straßenbau	46	2 541	1 642	38 724	183 540	187 080
45.23.2 Bau v. Bahnverkehrsstrecken	12	1 087	819	16 289	60 760	61 813
45.24.0 Wasserbau	2
45.25.1/45.25.2 Brunnenbau, Schachtbau	-	-	-	-	-	-
45.25.3 Schornstein-, Feuerungs- u. Industrieofenbau	6	199	138	3 319	9 247	9 260
45.25.4 Gerüstbau	8	417	334	4 654	7 948	7 958
45.25.5 Gebäudetrocknung	-	-	-	-	-	-
45.25.6 Sonst. spezialisierter Hoch- und Tiefbau	34	1 565	1 016	20 979	90 093	90 358
45.1/45.2 Vorbereitende Baustellenarbeiten u. Hoch- u. Tiefbau	329	15 750	10 540	224 599	928 717	944 618

1) im Jahresdurchschnitt

1.4 Betriebe, Beschäftigte, Lohn- und Gehaltssumme nach Kreisen im Monat Juli 2006

Kreisfreie Stadt/ Landkreis Land	Be- triebe	Beschäftigte insgesamt	Darunter			Löhne und Gehälter		
			kaufm. und techn. Ange- stellte ¹⁾	Facharb., Poliere, Meister, Fachw., Werker u. sonst. Beschäf- tigte	gewerbl. Auszu- bildende ²⁾	insgesamt	Brutto- lohn- summe	Brutto- gehalts- summe
Anzahl						1 000 EUR		
Dessau, Stadt	11	668	79	547	42	1 382	1 081	301
Anhalt-Zerbst	9	564	48	505	11	1 107	948	159
Bernburg	9	310	57	234	19	654	471	183
Bitterfeld	18	536	115	401	16	1 148	721	427
Köthen	5	124	17	100	6	229	190	39
Wittenberg	16	655	112	483	59	1 256	922	334
Halle, Stadt	20	1 663	362	1 231	69	4 040	2 773	1 267
Burgenlandkreis	19	925	171	718	30	2 246	1 632	614
Mansfelder Land	10	493	92	389	11	923	700	223
Merseburg-Querfurt	21	802	128	639	33	1 792	1 393	399
Saalkreis	13	634	137	469	28	1 365	948	417
Sangerhausen	12	698	123	551	24	1 618	1 216	402
Weißenfels	7	210	39	161	10	452	310	142
Magdeburg, Stadt	33	2 217	356	1 793	68	4 707	3 563	1 144
Aschersleben-Staßfurt	8	543	116	396	31	1 125	769	356
Bördekreis	10	419	59	347	10	815	652	163
Halberstadt	13	581	105	437	34	1 235	933	302
Jerichower Land	14	1 075	152	865	56	2 533	2 048	485
Ohrekreis	12	615	108	449	53	1 401	1 059	342
Stendal	16	1 007	168	792	45	2 503	1 504	999
Quedlinburg	12	517	65	403	49	1 037	870	167
Schönebeck	8	357	93	253	11	819	527	292
Wernigerode	12	694	117	564	13	1 558	1 115	443
Altmarkkreis Salzwedel	15	591	85	469	35	1 233	975	258
Sachsen-Anhalt	323	16 898	2 904	13 196	763	37 178	27 320	9 858

1) einschließlich kaufmännisch und technisch Auszubildende

2) einschließlich Umschüler, Anlernlinge und Praktikanten

1.5 Geleistete Arbeitsstunden (1 000) nach Kreisen im Monat Juli 2006

Kreisfreie Stadt/ Landkreis Land	Hochbau				Tiefbau			Insgesamt ²⁾
	Wohnungs- bau	landw. Bau	gewerbl.u. ind. Bau ¹⁾	öffentl. Bau	gewerbl.u. ind. Bau ¹⁾	Straßen- bau	sonstiger Tiefbau	
Dessau, Stadt	18	-	22	2	21	6	15	84
Anhalt-Zerbst	9	1	47	2	7	4	6	76
Bernburg	4	-	6	1	9	12	8	40
Bitterfeld	5	-	20	-	24	12	1	62
Köthen	15	-	1	3	-	-	-	19
Wittenberg	21	-	16	7	10	7	12	73
Halle, Stadt	6	-	43	9	72	55	14	199
Burgenlandkreis	3	-	11	8	12	36	44	114
Mansfelder Land	1	-	18	8	0	15	9	51
Merseburg-Querfurt	29	1	19	1	12	15	20	97
Saalkreis	7	-	15	7	28	10	7	74
Sangerhausen	10	-	2	2	36	31	8	89
Weißenfels	8	0	5	0	4	8	4	29
Magdeburg, Stadt	7	0	107	8	90	35	34	281
Aschersleben-Staßfurt	3	-	11	2	22	8	13	59
Bördekreis	35	-	4	-	6	4	-	49
Halberstadt	11	1	12	6	11	17	10	68
Jerichower Land	7	4	3	3	58	35	17	127
Ohrekreis	5	-	14	2	11	5	34	71
Stendal	7	6	17	15	6	36	33	120
Quedlinburg	9	-	11	24	7	4	5	60
Schönebeck	1	-	9	7	8	6	8	39
Wernigerode	7	-	19	0	29	14	17	86
Altmarkkreis Salzwedel	9	-	3	0	15	31	16	74
Sachsen-Anhalt	237	13	435	117	498	406	335	2 041

1) einschließlich Bau für Bahn/Post

2) Vorbereitende Baustellenarbeiten sowie Hoch- und Tiefbau insgesamt

1.6 Baugewerblicher Umsatz (1 000 EUR) nach Kreisen im Monat Juli 2006

Kreisfreie Stadt/ Landkreis	Hochbau				Tiefbau			Insgesamt ²⁾
	Wohnungs- bau	landw. Bau	gewerbl.u. ind. Bau ¹⁾	öffentl. Bau	gewerbl. u. ind. Bau ¹⁾	Straßen- bau	sonstiger Tiefbau	
Land								
Dessau, Stadt	614	-	752	168	1 676	450	1 990	5 650
Anhalt-Zerbst	416	57	1 865	132	605	220	451	3 746
Bernburg	132	-	357	28	1 314	1 758	684	4 273
Bitterfeld	305	-	2 322	-	2 455	1 692	173	6 947
Köthen	712	-	30	138	-	-	-	880
Wittenberg	1 464	-	1 333	290	868	618	865	5 438
Halle, Stadt	1 315	-	6 548	1 468	6 088	10 415	789	26 623
Burgenlandkreis	234	-	976	683	1 086	4 054	4 673	11 706
Mansfelder Land	35	-	744	382	-	973	549	2 683
Merseburg-Querfurt	2 540	24	2 394	48	1 097	1 424	2 135	9 662
Saalkreis	281	-	780	792	3 063	3 439	660	9 015
Sangerhausen	846	-	128	147	1 899	2 204	425	5 649
Weißenfels	415	0	405	0	145	397	169	1 531
Magdeburg, Stadt	3 511	9	8 326	593	10 292	3 596	3 762	30 089
Aschersleben-Staßfurt	220	-	1 330	239	2 859	469	2 272	7 389
Bördekreis	3 297	-	89	-	327	268	-	3 981
Halberstadt	898	91	1 208	508	684	2 485	861	6 735
Jerichower Land	458	543	324	30	2 326	4 630	439	8 750
Ohrekreis	254	-	3 457	153	726	196	1 748	6 534
Stendal	423	142	1 282	705	623	6 463	3 238	12 876
Quedlinburg	573	-	1 023	967	276	414	264	3 517
Schönebeck	149	-	1 638	818	653	291	1 010	4 559
Wernigerode	557	-	893	33	2 161	1 695	1 708	7 047
Altmarkkreis Salzwedel	934	-	203	19	789	3 429	868	6 242
Sachsen-Anhalt	20 583	866	38 407	8 341	42 012	51 580	29 733	191 522

1) einschließlich Bau für Bahn/Post

2) Vorbereitende Baustellenarbeiten sowie Hoch- und Tiefbau insgesamt

1.7 Wertindex der Auftragseingänge (Jahr 2000 = 100)

Bauart / Auftraggeber	2005	2006		Zu- bzw. Abnahme (-) um % Juli 2006 gegenüber	
	Juli	Juni	Juli	Juli 2005	Juni 2006
Hochbau	50,8	69,5	53,0	4,4	- 23,7
Wohnungsbau	38,5	48,4	28,2	- 26,7	- 41,7
gewerblicher und industrieller Bau ¹⁾	61,1	98,5	81,6	33,6	- 17,2
öffentlicher Hochbau	58,2	51,4	46,9	- 19,4	- 8,8
Tiefbau	94,9	137,8	88,8	- 6,5	- 35,6
gewerblicher und industrieller Bau ²⁾	95,7	217,3	96,1	0,4	- 55,8
Straßenbau	103,3	116,7	102,1	- 1,1	- 12,5
sonstiger Tiefbau	84,8	77,8	66,5	- 21,6	- 14,5
Insgesamt	73,9	105,3	71,8	- 2,9	- 31,8

1) einschließlich landwirt. Bau sowie Bau für Bahn/Post

2) einschließlich Bau für Bahn/Post

1.8 Wertindex des Auftragsbestandes (Jahr 2000 = 100)

Bauart / Auftraggeber	30.06.2005	31.03.2006	30.06.2006	Zu- bzw. Abnahme (-) um % 30.06.2006 gegenüber	
				30.06.2005	31.03.2006
Hochbau	40,8	40,6	42,3	3,5	4,2
Wohnungsbau	31,0	29,5	26,5	- 14,5	- 10,2
landwirtschaftlicher Bau	62,5	77,5	67,2	7,6	- 13,3
gewerblicher und industrieller Bau	46,9	52,6	57,2	22,0	8,7
Hochbau für Bahn/Post	93,7	42,9	25,8	- 72,5	- 39,9
öffentlicher Hochbau	44,6	33,1	37,6	- 15,6	13,6
Tiefbau	96,0	85,5	91,5	- 4,7	7,0
gewerblicher und industrieller Bau	67,6	52,2	78,6	16,3	50,6
Tiefbau für Bahn/Post	200,4	184,2	218,2	8,9	18,5
Straßenbau	150,4	130,5	134,4	- 10,6	3,0
sonstiger Tiefbau	70,0	67,6	63,2	- 9,7	- 6,5
Insgesamt	70,8	65,0	69,0	- 2,5	6,2

1.9 Wertindex der Auftragseingänge (2000 = 100) - Fortschreibung

Jahr (MD) Monat	Insgesamt	Davon							
		Hochbau				Tiefbau			
		zu- sammen	davon			zu- sammen	davon		
			Wohns. bau	gew. u. ind. Bau ¹⁾	öff. Bau		gew. u. ind. Bau ²⁾	Straßen- bau	sonstiger Tiefbau
2001 Jahr	84,3	80,0	66,9	91,4	87,2	88,2	87,6	94,3	82,8
2002 Jahr	82,0	63,2	46,4	74,5	81,6	99,0	97,9	110,4	88,3
2003 Jahr	74,6	60,0	50,3	65,5	73,2	87,9	91,9	88,0	83,7
2004 Jahr	70,2	53,2	40,6	66,3	54,1	85,6	72,4	94,6	89,5
2005 Jahr	66,4	49,6	31,4	67,4	54,0	81,7	83,6	87,7	73,3
2003 Juli	91,5	62,5	45,9	70,9	88,2	117,7	92,4	141,4	118,2
August	88,8	78,2	63,1	99,5	63,9	98,4	88,7	114,2	91,1
September	93,9	62,5	50,7	68,9	79,4	122,4	99,9	137,2	129,5
Oktober	66,9	67,7	53,4	82,7	68,3	66,1	53,9	77,7	66,2
November	56,3	57,5	46,5	47,4	117,9	55,2	61,5	55,5	48,2
Dezember	64,2	60,6	68,9	60,6	36,6	67,4	60,5	60,0	82,6
2004 Januar	39,4	29,5	21,1	41,3	21,8	48,2	94,4	15,8	35,6
Februar	45,2	40,0	32,2	51,7	30,4	49,9	43,1	34,2	74,3
März	78,9	52,7	42,8	58,8	65,1	102,6	72,5	109,9	126,1
April	84,4	51,4	43,6	58,8	53,5	114,4	75,4	110,5	159,4
Mai	86,3	76,2	53,9	107,8	54,9	95,5	53,4	119,4	113,3
Juni	95,2	76,9	66,3	82,4	92,8	111,7	85,8	135,3	113,0
Juli	75,8	51,8	41,8	64,9	45,3	97,4	80,4	119,5	91,0
August	76,4	49,8	36,3	64,1	50,3	100,4	82,4	140,7	75,3
September	80,2	55,6	50,4	55,2	71,6	102,5	86,2	133,1	86,0
Oktober	55,4	44,8	32,3	57,7	46,0	64,9	57,3	73,8	63,3
November	55,8	52,6	35,4	66,1	65,9	58,6	64,8	44,6	67,5
Dezember	69,4	57,0	30,9	86,6	51,8	80,7	72,9	98,7	69,1
2005 Januar	33,7	35,3	20,0	38,2	72,0	32,3	30,4	27,5	39,4
Februar	43,3	39,6	21,3	53,7	54,9	46,6	72,7	26,0	41,9
März	68,5	53,7	35,9	68,7	64,9	81,9	93,8	63,9	89,0
April	78,5	39,2	31,4	46,4	42,0	114,0	76,6	160,7	102,0
Mai	65,4	53,6	23,3	88,2	47,1	76,1	70,2	92,1	64,5
Juni	94,5	66,6	42,0	93,2	65,3	119,7	122,7	132,6	102,6
Juli	73,9	50,8	38,5	61,1	58,2	94,9	95,7	103,3	84,8
August	72,9	44,7	28,0	60,2	51,0	98,4	85,5	107,2	102,2
September	80,3	65,9	30,3	100,0	76,2	93,4	84,4	106,1	88,9
Oktober	60,8	36,7	19,9	56,1	32,5	82,7	101,1	73,6	73,3
November	44,0	35,0	25,1	46,4	32,8	52,1	65,6	51,9	38,3
Dezember	81,7	74,0	61,1	96,0	51,0	88,6	104,1	107,3	52,1
2006 Januar	41,6	34,9	20,9	52,5	27,4	47,7	37,7	81,8	20,7
Februar	39,5	39,0	12,5	62,6	52,0	40,0	39,9	41,4	38,8
März	70,0	54,4	29,7	83,1	47,6	84,2	72,3	87,4	93,0
April	64,3	48,3	23,2	74,3	50,4	78,8	93,3	72,4	70,8
Mai	66,5	46,4	27,9	69,8	36,3	84,8	96,2	97,2	59,3
Juni	105,3	69,5	48,4	98,5	51,4	137,8	217,3	116,7	77,8
Juli	71,8	53,0	28,2	81,6	46,9	88,8	96,1	102,1	66,5
Veränderung gegenüber dem gleichen Vorjahreszeitraum auf %									
2005 Juli	97,6	97,9	92,2	94,1	128,4	97,4	119,0	86,4	93,2
August	95,4	89,7	77,1	93,9	101,5	98,0	103,8	76,2	135,8
September	100,2	118,5	60,1	181,2	106,3	91,1	98,0	79,7	103,4
Oktober	109,8	81,9	61,7	97,2	70,7	127,3	176,5	99,7	116,0
November	78,9	66,6	70,9	70,2	49,8	88,9	101,2	116,5	56,8
Dezember	117,7	129,9	197,6	110,9	98,5	109,9	142,8	108,7	75,4
2006 Januar	123,5	98,9	104,7	137,5	38,0	147,7	124,1	297,6	52,4
Februar	91,3	98,4	58,5	116,6	94,6	85,9	54,8	159,1	92,5
März	102,2	101,2	82,9	121,0	73,4	102,8	77,1	136,7	104,5
April	82,0	123,3	73,9	160,1	119,8	69,1	121,7	45,1	69,4
Mai	101,8	86,5	119,4	79,1	77,0	111,5	136,9	105,5	91,9
Juni	111,5	104,4	115,4	105,7	78,7	115,0	177,1	88,0	75,8
Juli	97,1	104,4	73,3	133,6	80,6	93,5	100,4	98,9	78,4

1) einschließlich landwirt. Bau sowie Bau für Bahn/Post

2) einschließlich Bau für Bahn/Post

Veröffentlichungen im Statistischen Landesamt Sachsen-Anhalt

Im Monat September 2006 erschienen:

Bestell-Nr.	Kennziffer/ Periodizität	Titel	Preis (in EUR)
1 Z 0 03	Z	Statistisches Monatsheft 9/06	5,50
4 S 0 21	S	Kreisvergleiche - Ausgewählte Regionaldaten für Sachsen-Anhalt - 2005	8,00
3 A 3 01	A III - j/05	Wanderungen und Wanderungsströme - Jahr 2005 -	7,00
3 A 6 01	A VI - vj-3/05	Sozialversicherungspflichtig Beschäftigte - Stand: 30.09.2005 -	8,00
3 A 6 06	A VI - j/05	Pendlerströme der sozialversicherungspflichtig Beschäftigten Stichtag: 30.06.2005	3,00
3 B 3 01	B III - j/05	Studierende an Hochschulen - Stand: 2005 -	10,00
3 B 3 04	B III- j/05	Personal an Hochschulen - Stand: 01.12.2005 -	5,00
3 C 3 05	C III - m-8/06	Schlachtungen und Geflügel - August 2006 -	1,50
3 C 3 07	C III - m-6/06	Milcherzeugung und -verwendung - Juni 2006 -	1,50
3 C 3 07	C III - m-7/06	Milcherzeugung und -verwendung - Juli 2006 -	1,50
3 E 1 02	E I - m-6/06	Beschäftigte, Umsatz im Verarbeitenden Gewerbe sowie im Bergbau und der Gewinnung von Steinen und Erden - Juni 2006 - Vorläufige Ergebnisse	5,50
3 E 1 08	E I - m-6/06	Auftragseingangsindex und Umsatzindex im Verarbeitenden Gewerbe - Juni 2006 -	5,50
3 E 2 01	E II - m-6/06	Umsatz, Beschäftigte, Auftragseingang und Auftragsbestand im Baugewerbe - Juni 2006 -	2,50
3 E 5 01	E V - vj-2/06	Beschäftigte, Umsatz im Handwerk - II. Quartal 2006 -	2,00
3 F 1 01	F I - j/05	Fortschreibung des Gebäude- und Wohnungsbestandes - Stand: 31.12.2005 -	4,50
3 F 1 02	F I, F II - j/05	Baufertigstellungen, Bauabgang und Wohnungsbestand im Wohn- und Nichtwohnbau - Jahr 2005 -	4,00
3 F 2 01	F II - m-6/06	Baugenehmigungen und Baufertigstellungen im Wohn- und Nichtwohnbau - Juni 2006 -	2,50
3 F 2 01	F II - m-7/06	Baugenehmigungen und Baufertigstellungen im Wohn- und Nichtwohnbau - Juli 2006 -	2,50
3 G 1 01	G I, G IV - m-5/06	Entwicklung von Umsatz und Beschäftigten im Kraftfahrzeughandel, Einzelhandel und Gastgewerbe - Mai 2006 -	3,00
3 G 1 01	G I, G IV - m-6/06	Entwicklung von Umsatz und Beschäftigten im Kraftfahrzeughandel, Einzelhandel und Gastgewerbe - Juni 2006 -	3,00
3 G 1 02	G I - vj-2/06	Entwicklung von Umsatz und Beschäftigten in der Handelsvermittlung und im Großhandel - II. Quartal 2006 -	2,50
3 G 4 01	G IV - m-6/06	Gäste und Übernachtungen im Reiseverkehr, Beherbergungskapazität Juni 2006; Januar bis Juni 2006 - Vorläufige Ergebnisse -	6,00
3 H 1 01	H I - m-7/06	Straßenverkehrsunfälle - Juli 2006 - Vorläufige Ergebnisse	4,50
3 H 1 05	H I - vj-2/06	Fahrgäste und Beförderungsleistungen im Schienennahverkehr und im gewerblichen Omnibusverkehr - II. Quartal 2006 -	1,50
3 P 1 02	P I - j/05	Entstehung und Verwendung des Bruttoinlandsprodukts sowie Einkommen der privaten Haushalte - 1991 bis 2005; Stand: August 2006 -	5,50
3 P 1 06	P I - j/03	Arbeitnehmerentgelt, Bruttolöhne und -gehälter in den kreisfreien Städten und Landkreisen - 1991 bis 2003 - Stand: Juni 2005	8,50