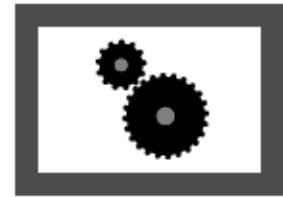


STATISTISCHE BERICHTE

E II
m-6/06

Bestellnummer:
3E201



Produzierendes Gewerbe, Handwerk

Umsatz, Beschäftigte, Auftragseingang und Auftragsbestand im Baugewerbe

Juni 2006



SACHSEN-ANHALT

Statistisches Landesamt

Herausgabemonat: September 2006

Zu beziehen durch das

Statistische Landesamt Sachsen-Anhalt
Dezernat Öffentlichkeitsarbeit
Postfach 20 11 56
06012 Halle (Saale)

Preis: 2,50 EUR

Inhaltliche Verantwortung:

Dezernat: Baugewerbe, Bautätigkeit, Handwerk
Herr Streufert
Telefon: (0345) 2318 303

Auskünfte erhalten Sie unter:

Telefon: (0345) 2318 777
Telefon: (0345) 2318 715
Telefon: (0345) 2318 716

Telefax: (0345) 2318 913
Internet: <http://www.statistik.sachsen-anhalt.de>
E-Mail: info@stala.mi.lsa-net.de

Vertrieb:

Telefon: (0345) 2318 718
E-Mail: shop@stala.mi.lsa-net.de

Druck: Statistisches Landesamt Sachsen-Anhalt

© Statistisches Landesamt Sachsen-Anhalt, Halle (Saale), 2006

Für nichtgewerbliche Zwecke sind Vervielfältigung und unentgeltliche Verbreitung, auch auszugsweise, mit Quellenangabe gestattet. Die Verbreitung, auch auszugsweise, über elektronische Systeme/Datenträger bedarf der vorherigen Zustimmung. Alle übrigen Rechte bleiben vorbehalten.

Bibliothek und Besucherdienst (Merseburger Straße 2):

Montag bis Donnerstag: 9.00 Uhr bis 15.30 Uhr
Freitag: 9.00 Uhr bis 13.00 Uhr } möglichst nach Vereinbarung

Telefon: (0345) 2318 714
E-Mail: bibliothek@stala.mi.lsa-net.de

Statistischer Bericht

Umsatz, Beschäftigte, Auftragseingang
und Auftragsbestand im Baugewerbe

Juni 2006

Land Sachsen-Anhalt

Inhaltsverzeichnis

	Seite
Vorbemerkungen	3
Grafiken	5
1. Vorbereitende Baustellenarbeiten, Hoch- und Tiefbau	6
1.1 Beschäftigte, Lohn- und Gehaltssumme, geleistete Arbeitsstunden sowie baugewerblicher Umsatz (hochgerechnete Ergebnisse für alle Betriebe)	6
1.2 Betriebe, Beschäftigte, Lohn- und Gehaltssumme, geleistete Arbeitsstunden sowie baugewerblicher Umsatz (Betriebe mit 20 Beschäftigten und mehr)	7
1.3 Betriebe, Beschäftigte, Lohn- und Gehaltssumme, geleistete Arbeitsstunden sowie Umsatz nach Wirtschaftszweigen im Berichtszeitraum Januar bis Juni 2006	8
1.4 Betriebe , Beschäftigte , Lohn- und Gehaltssumme nach Kreisen im Monat Juni 2006	9
1.5 Geleistete Arbeitsstunden nach Kreisen im Monat Juni 2006	10
1.6 Baugewerblicher Umsatz nach Kreisen im Monat Juni 2006	11
1.7 Wertindex der Auftragseingänge (Jahr 2000 = 100)	12
1.8 Wertindex des Auftragsbestandes (Jahr 2000 = 100)	12
1.9 Wertindex der Auftragseingänge (Jahr 2000 = 100) - Fortschreibung -	13
2. Bauinstallation und sonstiges Baugewerbe	14
2.1 Betriebe, Beschäftigte, geleistete Arbeitsstunden, Bruttolohn- und –gehaltssumme sowie Gesamtumsatz nach Wirtschaftszweigen	14
2.2 Betriebe, Beschäftigte, geleistete Arbeitsstunden, Bruttolohn- und –gehaltssumme sowie Gesamtumsatz nach Kreisen – II. Quartal 2006	15

Vorbemerkungen

Im Monatsbericht für Betriebe im Bauhauptgewerbe (einschließlich Baunebengewerbe) bzw. im Vierteljahresbericht für Betriebe im Ausbaugewerbe werden die Ergebnisse der Betriebe im Baugewerbe erfasst. Es werden die Betriebe von Unternehmen des Baugewerbes mit im Allgemeinen 20 und mehr tätigen Personen, Betriebe anderer Wirtschaftsbereiche mit 20 und mehr tätigen Personen sowie alle Arbeitsgemeinschaften des Baugewerbes (Argen) unabhängig von der Beschäftigtenzahl einbezogen.

Mit dem Berichtsjahr 2003 wurde die Wirtschaftszweigklassifikation 1993 (WZ93) durch die neue WZ 2003 ersetzt. Die Zuordnung der Betriebe erfolgt nach dem Schwerpunkt der wirtschaftlichen Tätigkeit. Die nur geringfügig geänderte Struktur der WZ 2003 gegenüber der WZ 93 macht eine Neuaufbereitung der Betriebserhebungen bzw. eine Rückrechnung auf die neue Wirtschaftszweigklassifikation nicht erforderlich. Der Wirtschaftszweig 45113 (Landeskulturbau) gehört lt. WZ 2003 nicht mehr dem Bauhauptgewerbe an. Ansonsten handelt es sich überwiegend um Zusammenfassungen von Wirtschaftszweigen sowie um sprachliche Anpassungen.

Zum **Bauhauptgewerbe** gehören wirtschaftliche Einheiten, deren Tätigkeit darin besteht, Hochbauten zu errichten (einschließlich Fertigteilbauten), Tiefbauarbeiten auszuführen oder bestimmte Spezialbauarbeiten vorzunehmen. Entsprechend der WZ 2003 wird das Bauhauptgewerbe aus den beiden Klassen "Hoch- und Tiefbau" sowie "Vorbereitende Baustellenarbeiten" gebildet.

Das **Ausbaugewerbe** fasst verschiedene Wirtschaftszweige zusammen, die im Wesentlichen Einheiten enthalten, die überwiegend Ausbauarbeiten und entsprechende Reparatur- und Unterhaltungsarbeiten vornehmen. Es setzt sich aus den Klassen „Bauinstallation“ und

„Sonstiges Baugewerbe“ sowie der Klasse „Vermietung von Baumaschinen und -geräten mit Bedienungspersonal“ zusammen. Durch die Statistikänderungsverordnung wurde die Periodizität des bisherigen Monatsberichts auf vierteljährlich verlängert. Ergebnisse werden demzufolge auch nur noch quartalsweise ausgewiesen.

Hinweis: Aus der Totalerhebung im Bauhauptgewerbe vom Juni 2005 wurde der neue Auskunftspflichtigenkreis ab Oktober für den Monatsbericht im Bauhauptgewerbe nach den bundesweit einheitlich geltenden methodischen Regelungen bestimmt. Wegen der Umstellung des Monatsberichts im Ausbaugewerbe auf die vierteljährliche Periodizität erfolgt die Berichtskreisänderung aufgrund der Zusatzerhebung im Ausbaugewerbe (Betriebe von Unternehmen mit 10 und mehr Beschäftigten) vom Juni 2005 erst zum Jahreswechsel.

Es gelten folgende Definitionen:

Beschäftigte

Als Beschäftigte gelten alle im Betrieb tätigen Personen, die in einem arbeitsrechtlichen Verhältnis zum Unternehmen bzw. Betrieb stehen (Angestellte, Arbeiter, Auszubildende), die im Unternehmen bzw. Betrieb tätigen Inhaber und Mitinhaber sowie die unbezahlt mithelfenden Familienangehörigen, soweit diese Familienangehörigen mindestens 55 Stunden im Monat im Unternehmen bzw. Betrieb tätig sind.

Bruttolöhne und -gehälter

Es wird die Summe der lohnsteuerpflichtigen Bruttobezüge (Bar- und Sachbezüge) angegeben. Diese versteht sich ohne Arbeitgeberanteile, ohne Beiträge zu Sozialkassen des Baugewerbes, ohne Winterbaumlage, ohne Aufwendungen für betriebliche Alters-, Invaliditäts- und Hinterbliebenenversorgung, ohne Vorruhestandsgelder und ohne Kurz-

arbeitergeld. Die Entgelte für Poliere, Schachtmeister und Meister sind zur Bruttolohnsumme zu rechnen. Den Gehältern sind auch die Bezüge von Gesellschaftern, Vorstandsmitgliedern und anderen leitenden Kräften zuzurechnen, soweit sie steuerlich als Einkünfte aus nichtselbständiger Arbeit anzusehen sind.

Geleistete Arbeitsstunden

Alle von Inhabern, Angestellten, Arbeitern und Auszubildenden auf Baustellen und Bauhöfen tatsächlich geleisteten (nicht die bezahlten) Arbeitsstunden ohne Stunden für Bürotätigkeit.

Umsatz (ohne Umsatzsteuer)

Als Umsatz gelten die dem Finanzamt für die Umsatzsteuer zu meldenden steuerbaren Beträge im Bundesgebiet einschließlich Nachunternehmertätigkeit und Vergabe von Teilleistungen an Nachunternehmer. Dazu zählen auch Anzahlungen für Teilleistungen oder Vorauszahlungen vor Ausführung der entsprechenden Lieferung oder Leistungen ab 5 000 Euro. Der Gesamtumsatz enthält außer dem baugewerblichen Umsatz die Handels- und sonstigen Umsätze.

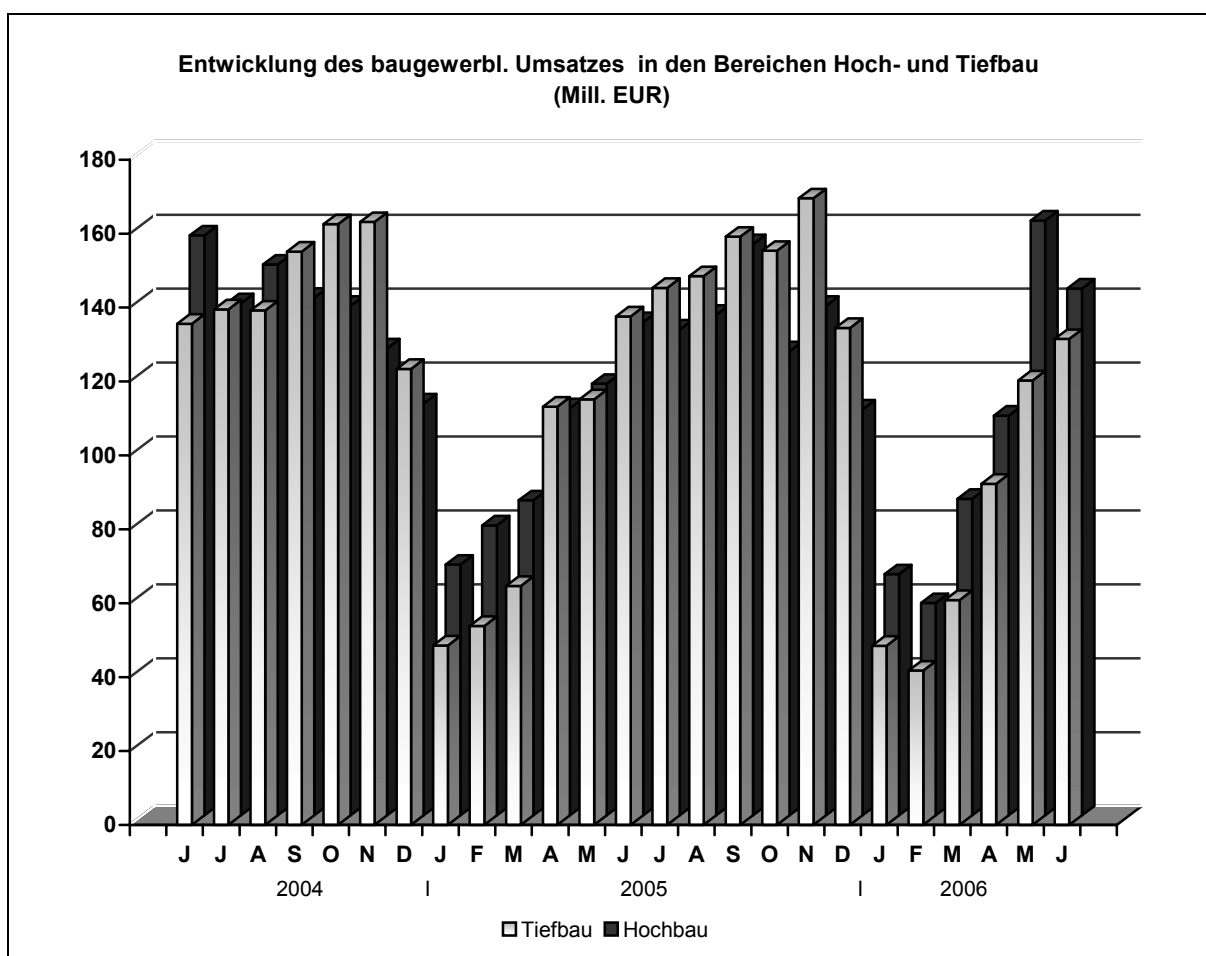
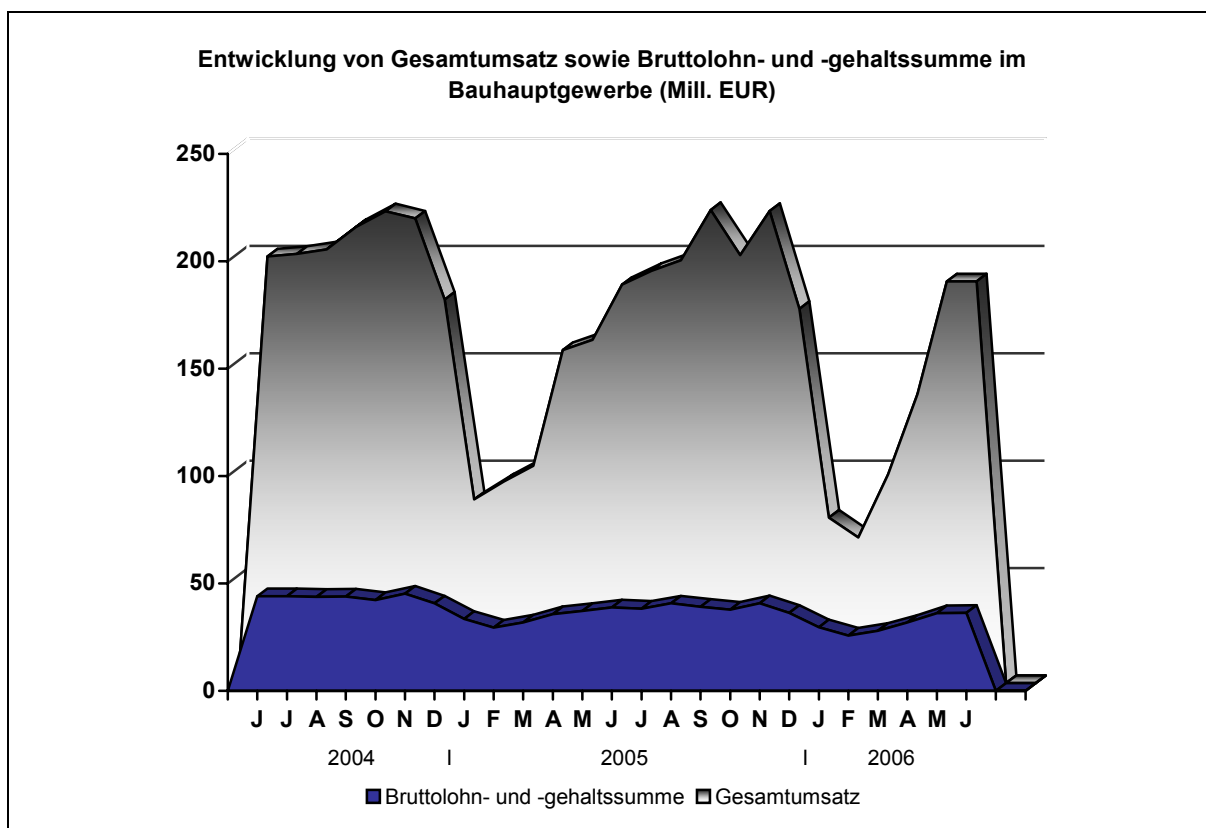
Abkürzungen

Beschäft.	= Beschäftigte
bzw.	= beziehungsweise
gewerbl./gew.	= gewerblich(er)
industr./ind.	= industrieller
kaufmänn./kaufm.	= kaufmännische
landwirt./landw.	= landwirtschaftlicher
MD	= Monatsdurchschnitt
öffentl./öff.	= öffentlicher
sonst./so.	= sonstiger
techn.	= technische
o.a.S.	= ohne ausgeprägten Schwerpunkt
a.n.g.	= anderweitig nicht genannte

Zeichenerklärung

- = nichts vorhanden
- . = Zahlenwert unbekannt oder geheimzuhalten
- x = Tabellenfach gesperrt, weil Aussage nicht sinnvoll
- ...= Angabe fällt später an
- 0 = weniger als die Hälfte von 1 in der letzten besetzten Stelle, jedoch mehr als nichts

Anmerkung: Abweichungen in den Summen erklären sich aus dem Runden der Einzelwerte.



1. Vorbereitende Baustellenarbeiten, Hoch- und Tiefbau

1.1 Beschäftigte, Lohn- und Gehaltssumme, geleistete Arbeitsstunden sowie baugewerblicher Umsatz (hochgerechnete Ergebnisse für alle Betriebe)

Merkmal / Einheit	Juni 2005	Mai 2006	Juni 2006	Veränderung um % Juni 2006 gegenüber	
				Juni 2005	Mai 2006
Beschäftigte	31 766	29 394	29 775	- 6,3	1,3
dar. ausländische Arbeitnehmer	172	155	170	- 1,2	9,7
tätige Inhaber / Mitinhaber kaufmänn. und technische Ange- stellte einschl. Auszubildende	2 032	2 032	2 092	3,0	3,0
Facharbeiter, Poliere, Meister, Fachwerker, Werker	5 754	5 242	5 264	- 8,5	0,4
gewerblich Auszubildende ¹⁾	22 683	20 870	21 179	- 6,6	1,5
	1 297	1 250	1 240	- 4,4	- 0,8
Arbeitstage	22	21	21	- 4,5	0,0
Geleistete Arbeitsstunden in 1 000	3 801	3 516	3 568	- 6,1	1,5
Wohnungsbau	1 082	967	972	- 10,2	0,5
gewerblicher und industr. Bau	1 404	1 440	1 473	4,9	2,3
Hochbau	749	831	882	17,8	6,1
Tiefbau	655	609	591	- 9,8	- 3,0
öffentl. und Straßenbau	1 315	1 109	1 123	- 14,6	1,3
Hochbau	214	199	208	- 2,8	4,5
Tiefbau	1 101	910	915	- 16,9	0,5
davon Straßenbau	572	523	502	- 12,2	- 4,0
sonstiger Tiefbau	529	387	413	- 21,9	6,7
Bruttolohnsumme in 1 000 EUR ²⁾	44 704	42 927	42 649	- 4,6	- 0,6
Bruttogehaltssumme in 1 000 EUR	15 285	13 191	13 787	- 9,8	4,5
Gesamtumsatz in 1 000 EUR ³⁾	276 461	285 572	279 469	1,1	- 2,1
Baugewerbl. Umsatz in 1 000 EUR ³⁾	271 132	281 343	274 056	1,1	- 2,6
Wohnungsbau	64 740	65 422	61 810	- 4,5	- 5,5
gewerblicher und industr. Bau	100 944	124 594	112 241	11,2	- 9,9
Hochbau	55 599	81 489	68 161	22,6	- 16,4
Tiefbau	45 345	43 105	44 080	- 2,8	2,3
öffentl. und Straßenbau	105 448	91 327	100 005	- 5,2	9,5
Hochbau	13 158	14 095	12 629	- 4,0	- 10,4
Tiefbau	92 290	77 232	87 376	- 5,3	13,1
davon Straßenbau	51 865	44 697	51 182	- 1,3	14,5
sonstiger Tiefbau	40 425	32 535	36 194	- 10,5	11,2

1) einschließlich Umschüler, Anlernlinge und Praktikanten

2) einschließlich Gehälter für Poliere, Schachtmeister und Meister

3) ohne Umsatzsteuer

1.2 Betriebe, Beschäftigte, Lohn- und Gehaltssumme, geleistete Arbeitsstunden sowie baugewerblicher Umsatz (Betriebe mit 20 Beschäftigten und mehr)

Merkmal / Einheit	Juni 2005	Mai 2006	Juni 2006	Januar 2006 – Juni 2006 ⁴⁾	Veränderung um % Juni 2006 gegenüber	
					Juni 2005	Mai 2006
Betriebe	374	326	326	330	- 12,8	0,0
Beschäftigte	17 822	16 546	16 705	15 559	- 6,3	1,0
dar. ausländische Arbeitnehmer	82	71	78	71	- 4,9	9,9
tätige Inhaber / Mitinhaber	35	34	35	33	0,0	2,9
kaufmänn. und technische Angestellte einschl. Auszubildende	3 261	2 919	2 931	2 928	- 10,1	0,4
Facharbeiter, Poliere, Meister, Fachwerker, Werker	13 636	12 760	12 913	11 764	- 5,3	1,2
gewerblich Auszubildende ¹⁾	890	833	826	834	- 7,2	- 0,8
Geleistete Arbeitsstunden (1 000)	2 195	2 007	2 027	8 495	- 7,7	1,0
Wohnungsbau	269	228	229	943	- 14,9	0,4
gewerblicher und industr. Bau	882	918	926	4 132	5,0	0,9
Hochbau	378	440	467	2 071	23,5	6,1
Tiefbau	504	478	459	2 061	- 8,9	- 4,0
öffentl. und Straßenbau	1 044	861	872	3 420	- 16,5	1,3
Hochbau	117	99	104	441	- 11,1	5,1
Tiefbau	927	762	768	2 979	- 17,2	0,8
davon Straßenbau	448	418	401	1 476	- 10,5	- 4,1
sonstiger Tiefbau	479	344	367	1 503	- 23,4	6,7
Geleistete Arbeitsstunden je Arbeitstag (1 000)	100	96	97	69	- 3,0	1,0
Geleistete Arbeitsstunden je Arbeiter (Stunden)	151	148	148	674	- 2,0	0,0
Bruttolohnsumme (1 000 EUR ²⁾)	28 612	27 325	27 148	134 485	- 5,1	- 0,6
Bruttogehaltssumme (1 000 EUR)	10 331	8 733	9 127	52 936	- 11,7	4,5
Durchschnittslohn je Arbeiter (EUR)	1 970	2 010	1 976	10 675	0,3	- 1,7
Durchschnittsgehalt je Angestellter (EUR)	3 168	2 992	3 114	18 079	- 1,7	4,1
Gesamtumsatz (1 000 EUR ³⁾)	185 527	186 993	187 012	750 880	0,8	0,0
Baugewerblicher Umsatz (1 000 EUR ³⁾)	182 270	184 439	183 743	737 197	0,8	- 0,4
Wohnungsbau	21 912	21 193	20 023	82 365	- 8,6	- 5,5
gewerblicher und industr. Bau	70 189	85 205	77 626	346 698	10,6	- 8,9
Hochbau	34 085	51 057	42 817	196 436	25,6	- 16,1
Tiefbau	36 104	34 148	34 809	150 262	- 3,6	1,9
öffentl. und Straßenbau	90 169	78 041	86 094	308 134	- 4,5	10,3
Hochbau	8 531	8 719	7 690	32 285	- 9,9	- 11,8
Tiefbau	81 638	69 322	78 404	275 849	- 4,0	13,1
davon Straßenbau	44 608	39 416	45 135	153 879	1,2	14,5
sonstiger Tiefbau	37 030	29 906	33 269	121 970	- 10,2	11,2
Baugewerblicher Umsatz je Arbeitstag (1 000 EUR)	8 285	8 783	8 750	5 945	5,6	- 0,4

1) einschließlich Umschüler, Anlernlinge und Praktikanten

2) einschließlich Gehälter für Poliere, Schachtmeister und Meister

3) ohne Umsatzsteuer

4) Betriebe und Beschäftigte (einschließlich Unterteilung der Beschäftigten) im Jahresdurchschnitt

1.3 Betriebe, Beschäftigte, geleistete Arbeitsstunden, Lohn- und Gehaltssumme sowie Umsatz nach Wirtschaftszweigen im Berichtszeitraum Januar bis Juni 2006

Wirtschaftszweig	Betriebe ¹⁾	Beschäftigte ¹⁾	Geleistete Arbeitsstunden	Lohn- und Gehaltssumme	Baugewerblicher Umsatz	Gesamtumsatz
	Anzahl		1 000	1 000 EUR		
45.1 Vorbereitende Baustellenarbeiten	12	746	381	8 848	28 563	31 698
darunter						
45.11.1 Abbruch, Spreng- u. Entrümmungsgewerbe	4	371	194	4 563	13 895	14 342
45.2 Hoch- und Tiefbau	318	14 813	8 119	178 573	708 631	719 182
davon						
45.21.1 Hoch- und Tiefbau o.a.S.	56	3 145	1 602	38 687	180 857	182 976
45.21.2 Hochbau (o. Fertigteilbau)	74	2 717	1 491	31 217	129 751	131 065
45.21.3-45.21.5 Errichtung v. Fertigteilbauten aus Beton u. Holz	3
45.21.6/45.21.7 Brücken u. Tunnelbau/ Rohr- und Kabelleitungstiefbau	48	2 387	1 360	29 210	92 389	94 932
45.22.1 Dachdeckerei	18	405	247	4 428	16 394	16 519
45.22.2 Abdichtung gegen Wasser und Feuchtigkeit	6	157	80	2 007	8 654	8 654
45.22.3 Zimmerei und Ingenieurholzbau	5	135	76	1 455	4 416	4 449
45.23.1 Straßenbau	46	2 516	1 289	32 246	138 541	141 679
45.23.2 Bau v. Bahnverkehrsstrecken	12	1 086	679	13 604	47 988	49 002
45.24.0 Wasserbau	2
45.25.1/45.25.2 Brunnenbau, Schachtbau	-	-	-	-	-	-
45.25.3 Schornstein-, Feuerungs- u. Industrieofenbau	6	198	118	2 841	7 825	7 837
45.25.4 Gerüstbau	8	413	282	3 940	6 760	6 770
45.25.5 Gebäudetrocknung	-	-	-	-	-	-
45.25.6 Sonst. spezialisierter Hoch- und Tiefbau	34	1 549	822	17 529	69 367	69 605
45.1/45.2 Vorbereitende Baustellenarbeiten u. Hoch- u. Tiefbau	330	15 559	8 500	187 421	737 194	750 880

1) im Jahresdurchschnitt

1.4 Betriebe, Beschäftigte, Lohn- und Gehaltssumme nach Kreisen im Monat Juni 2006

Kreisfreie Stadt/ Landkreis Land	Be- triebe	Beschäftigte insgesamt	Darunter			Löhne und Gehälter		
			kaufm. und techn. Ange- stellte ¹⁾	Facharb., Poliere, Meister, Fachw., Werker u. sonst. Beschäf- tigte	gewerbl. Auszu- bildende ²⁾	insgesamt	Brutto- lohn- summe	Brutto- gehalts- summe
Anzahl						1 000 EUR		
Dessau, Stadt	11	635	79	515	41	1 390	1 065	325
Anhalt-Zerbst	9	515	50	454	11	1 046	894	152
Bernburg	9	310	56	234	20	661	480	181
Bitterfeld	18	523	118	388	13	1 188	771	417
Köthen	5	125	17	101	6	234	195	39
Wittenberg	16	658	114	481	62	1 286	941	345
Halle, Stadt	20	1 643	366	1 205	71	3 900	2 816	1 084
Burgenlandkreis	19	914	166	709	33	2 209	1 656	553
Mansfelder Land	10	489	92	385	11	897	690	207
Merseburg-Querfurt	21	788	124	625	37	1 746	1 360	386
Saalkreis	13	625	137	458	30	1 364	896	468
Sangerhausen	12	680	127	528	25	1 503	1 132	371
Weißenfels	7	208	40	157	11	453	308	145
Magdeburg, Stadt	33	2 230	355	1 796	79	4 717	3 573	1 144
Aschersleben-Staßfurt	8	541	117	389	35	1 134	746	388
Bördekreis	11	423	68	342	10	842	662	180
Halberstadt	13	572	105	425	37	1 289	982	307
Jerichower Land	14	1 066	150	854	60	2 334	1 867	467
Ohrekreis	13	625	112	459	49	1 459	1 092	367
Stendal	16	991	168	769	52	1 982	1 504	478
Quedlinburg	13	558	77	414	67	1 117	928	189
Schönebeck	8	352	94	248	10	800	525	275
Wernigerode	12	657	116	524	17	1 516	1 102	414
Altmarkkreis Salzwedel	15	577	83	453	39	1 209	963	246
Sachsen-Anhalt	326	16 705	2 931	12 913	826	36 276	27 148	9 128

1) einschließlich kaufmännisch und technisch Auszubildende

2) einschließlich Umschüler, Anlernlinge und Praktikanten

1.5 Geleistete Arbeitsstunden (1 000) nach Kreisen im Monat Juni 2006

Kreisfreie Stadt/ Landkreis Land	Hochbau				Tiefbau			Insgesamt ²⁾
	Wohnungs- bau	landw. Bau	gewerbl.u. ind. Bau ¹⁾	öffentl. Bau	gewerbl.u. ind. Bau ¹⁾	Straßen- bau	sonstiger Tiefbau	
Dessau, Stadt	16	-	25	1	18	8	16	84
Anhalt-Zerbst	9	1	39	2	5	6	8	70
Bernburg	4	-	5	1	8	13	7	38
Bitterfeld	-	-	20	-	31	12	1	64
Köthen	13	-	1	3	-	-	-	17
Wittenberg	22	-	18	6	11	9	11	77
Halle, Stadt	5	-	46	7	64	56	14	192
Burgenlandkreis	1	-	19	5	13	28	51	117
Mansfelder Land	1	-	18	11	-	16	9	55
Merseburg-Querfurt	28	0	22	2	7	15	23	97
Saalkreis	6	-	13	7	27	10	9	72
Sangerhausen	12	0	0	1	32	30	7	82
Weißenfels	9	0	1	0	9	7	3	29
Magdeburg, Stadt	8	0	108	7	71	37	36	267
Aschersleben-Staßfurt	3	-	12	2	13	5	22	57
Bördekreis	36	-	4	-	6	4	-	50
Halberstadt	8	2	16	4	8	16	17	71
Jerichower Land	6	4	3	2	61	34	20	130
Ohrekreis	4	-	18	3	13	3	34	75
Stendal	10	6	15	16	10	38	27	122
Quedlinburg	12	-	18	17	8	3	2	60
Schönebeck	3	-	8	7	9	4	10	41
Wernigerode	4	-	16	1	25	15	20	81
Altmarkkreis Salzwedel	9	0	4	-	10	32	20	75
Sachsen-Anhalt	229	13	449	105	459	401	367	2 023

1) einschließlich Bau für Bahn/Post

2) Vorbereitende Baustellenarbeiten sowie Hoch- und Tiefbau insgesamt

1.6 Baugewerblicher Umsatz (1 000 EUR) nach Kreisen im Monat Juni 2006

Kreisfreie Stadt/ Landkreis Land	Hochbau				Tiefbau			Insgesamt ²⁾
	Wohnungs- bau	landw. Bau	gewerbl.u. ind. Bau ¹⁾	öffentl. Bau	gewerbl. u. ind. Bau ¹⁾	Straßen- bau	sonstiger Tiefbau	
Dessau, Stadt	609	-	812	121	1 738	417	2 168	5 865
Anhalt-Zerbst	438	11	1 378	40	228	395	432	2 922
Bernburg	182	-	395	24	1 155	2 456	567	4 779
Bitterfeld	300	-	2 439	-	2 208	1 247	58	6 252
Köthen	734	-	16	191	-	-	-	941
Wittenberg	1 654	-	1 435	354	1 021	1 120	666	6 250
Halle, Stadt	908	-	5 361	1 014	6 745	9 156	1 039	24 223
Burgenlandkreis	111	-	1 599	409	1 036	2 272	3 788	9 215
Mansfelder Land	31	-	591	318	10	805	554	2 309
Merseburg-Querfurt	2 948	7	1 872	85	883	1 811	3 127	10 733
Saalkreis	273	-	604	699	2 826	2 027	741	7 170
Sangerhausen	1 263	8	14	98	2 056	1 871	411	5 721
Weißenfels	542	1	98	30	376	310	100	1 457
Magdeburg, Stadt	2 677	5	9 272	620	6 013	3 483	3 272	25 342
Aschersleben-Staßfurt	167	-	3 266	200	1 475	321	2 792	8 221
Bördekreis	2 927	37	134	3	313	265	24	3 703
Halberstadt	891	119	1 486	355	511	1 775	929	6 066
Jerichower Land	375	543	549	75	2 242	4 510	653	8 947
Ohrekreis	235	-	5 448	217	543	163	5 418	12 024
Stendal	790	14	1 587	1 170	797	5 576	1 791	11 725
Quedlinburg	516	-	1 014	874	269	520	347	3 540
Schönebeck	146	-	1 416	661	298	194	1 288	4 003
Wernigerode	352	-	969	130	1 588	1 737	2 055	6 831
Altmarkkreis Salzwedel	957	29	289	-	478	2 705	1 049	5 507
Sachsen-Anhalt	20 026	774	42 044	7 688	34 809	45 136	33 269	183 746

1) einschließlich Bau für Bahn/Post

2) Vorbereitende Baustellenarbeiten sowie Hoch- und Tiefbau insgesamt

1.7 Wertindex der Auftragseingänge (Jahr 2000 = 100)

Bauart / Auftraggeber	2005	2006		Zu- bzw. Abnahme (-) um % Juni 2006 gegenüber	
	Juni	Mai	Juni	Juni 2005	Mai 2006
Hochbau	66,6	46,4	69,5	4,4	49,8
Wohnungsbau	42,0	27,9	48,4	15,4	73,5
gewerblicher und industrieller Bau ¹⁾	93,2	69,8	98,5	5,7	41,1
öffentlicher Hochbau	65,3	36,3	51,4	- 21,3	41,6
Tiefbau	119,7	84,8	137,8	15,0	62,5
gewerblicher und industrieller Bau ²⁾	122,7	96,2	217,3	77,1	125,9
Straßenbau	132,6	97,2	116,7	- 12,0	20,1
sonstiger Tiefbau	102,6	59,3	77,8	- 24,2	31,2
Insgesamt	94,5	66,5	105,3	11,5	58,3

1) einschließlich landwirt. Bau sowie Bau für Bahn/Post

2) einschließlich Bau für Bahn/Post

1.8 Wertindex des Auftragsbestandes (Jahr 2000 = 100)

Bauart / Auftraggeber	30.06.2005	31.03.2006	30.06.2006	Zu- bzw. Abnahme (-) um % 30.06.2006 gegenüber	
				30.06.2005	31.03.2006
Hochbau	40,8	40,6	42,3	3,5	4,2
Wohnungsbau	31,0	29,5	26,5	- 14,5	- 10,2
landwirtschaftlicher Bau	62,5	77,5	67,2	7,6	- 13,3
gewerblicher und industrieller Bau	46,9	52,6	57,2	22,0	8,7
Hochbau für Bahn/Post	93,7	42,9	25,8	- 72,5	- 39,9
öffentlicher Hochbau	44,6	33,1	37,6	- 15,6	13,6
Tiefbau	96,0	85,5	91,5	- 4,7	7,0
gewerblicher und industrieller Bau	67,6	52,2	78,6	16,3	50,6
Tiefbau für Bahn/Post	200,4	184,2	218,2	8,9	18,5
Straßenbau	150,4	130,5	134,4	- 10,6	3,0
sonstiger Tiefbau	70,0	67,6	63,2	- 9,7	- 6,5
Insgesamt	70,8	65,0	69,0	- 2,5	6,2

1.9 Wertindex der Auftragseingänge (2000 = 100) - Fortschreibung

Jahr (MD) Monat	Insgesamt	Davon							
		Hochbau				Tiefbau			
		zu- sammen	davon			zu- sammen	davon		
			Wohns. bau	gew. u. ind. Bau ¹⁾	öff. Bau		gew. u. ind. Bau ²⁾	Straßen- bau	sonstiger Tiefbau
2001 Jahr	84,3	80,0	66,9	91,4	87,2	88,2	87,6	94,3	82,8
2002 Jahr	82,0	63,2	46,4	74,5	81,6	99,0	97,9	110,4	88,3
2003 Jahr	74,6	60,0	50,3	65,5	73,2	87,9	91,9	88,0	83,7
2004 Jahr	70,2	53,2	40,6	66,3	54,1	85,6	72,4	94,6	89,5
2005 Jahr	66,4	49,6	31,4	67,4	54,0	81,7	83,6	87,7	73,3
2003 Juni	112,8	75,6	54,8	82,5	117,2	146,4	167,2	125,1	148,1
Juli	91,5	62,5	45,9	70,9	88,2	117,7	92,4	141,4	118,2
August	88,8	78,2	63,1	99,5	63,9	98,4	88,7	114,2	91,1
September	93,9	62,5	50,7	68,9	79,4	122,4	99,9	137,2	129,5
Oktober	66,9	67,7	53,4	82,7	68,3	66,1	53,9	77,7	66,2
November	56,3	57,5	46,5	47,4	117,9	55,2	61,5	55,5	48,2
Dezember	64,2	60,6	68,9	60,6	36,6	67,4	60,5	60,0	82,6
2004 Januar	39,4	29,5	21,1	41,3	21,8	48,2	94,4	15,8	35,6
Februar	45,2	40,0	32,2	51,7	30,4	49,9	43,1	34,2	74,3
März	78,9	52,7	42,8	58,8	65,1	102,6	72,5	109,9	126,1
April	84,4	51,4	43,6	58,8	53,5	114,4	75,4	110,5	159,4
Mai	86,3	76,2	53,9	107,8	54,9	95,5	53,4	119,4	113,3
Juni	95,2	76,9	66,3	82,4	92,8	111,7	85,8	135,3	113,0
Juli	75,8	51,8	41,8	64,9	45,3	97,4	80,4	119,5	91,0
August	76,4	49,8	36,3	64,1	50,3	100,4	82,4	140,7	75,3
September	80,2	55,6	50,4	55,2	71,6	102,5	86,2	133,1	86,0
Oktober	55,4	44,8	32,3	57,7	46,0	64,9	57,3	73,8	63,3
November	55,8	52,6	35,4	66,1	65,9	58,6	64,8	44,6	67,5
Dezember	69,4	57,0	30,9	86,6	51,8	80,7	72,9	98,7	69,1
2005 Januar	33,7	35,3	20,0	38,2	72,0	32,3	30,4	27,5	39,4
Februar	43,3	39,6	21,3	53,7	54,9	46,6	72,7	26,0	41,9
März	68,5	53,7	35,9	68,7	64,9	81,9	93,8	63,9	89,0
April	78,5	39,2	31,4	46,4	42,0	114,0	76,6	160,7	102,0
Mai	65,4	53,6	23,3	88,2	47,1	76,1	70,2	92,1	64,5
Juni	94,5	66,6	42,0	93,2	65,3	119,7	122,7	132,6	102,6
Juli	73,9	50,8	38,5	61,1	58,2	94,9	95,7	103,3	84,8
August	72,9	44,7	28,0	60,2	51,0	98,4	85,5	107,2	102,2
September	80,3	65,9	30,3	100,0	76,2	93,4	84,4	106,1	88,9
Oktober	60,8	36,7	19,9	56,1	32,5	82,7	101,1	73,6	73,3
November	44,0	35,0	25,1	46,4	32,8	52,1	65,6	51,9	38,3
Dezember	81,7	74,0	61,1	96,0	51,0	88,6	104,1	107,3	52,1
2006 Januar	41,6	34,9	20,9	52,5	27,4	47,7	37,7	81,8	20,7
Februar	39,5	39,0	12,5	62,6	52,0	40,0	39,9	41,4	38,8
März	70,0	54,4	29,7	83,1	47,6	84,2	72,3	87,4	93,0
April	64,3	48,3	23,2	74,3	50,4	78,8	93,3	72,4	70,8
Mai	66,5	46,4	27,9	69,8	36,3	84,8	96,2	97,2	59,3
Juni	105,3	69,5	48,4	98,5	51,4	137,8	217,3	116,7	77,8
Veränderung gegenüber dem gleichen Vorjahreszeitraum auf %									
2005 Juni	99,3	86,6	63,3	113,1	70,4	107,2	142,9	98,0	90,8
Juli	97,6	97,9	92,2	94,1	128,4	97,4	119,0	86,4	93,2
August	95,4	89,7	77,1	93,9	101,5	98,0	103,8	76,2	135,8
September	100,2	118,5	60,1	181,2	106,3	91,1	98,0	79,7	103,4
Oktober	109,8	81,9	61,7	97,2	70,7	127,3	176,5	99,7	116,0
November	78,9	66,6	70,9	70,2	49,8	88,9	101,2	116,5	56,8
Dezember	117,7	129,9	197,6	110,9	98,5	109,9	142,8	108,7	75,4
2006 Januar	123,5	98,9	104,7	137,5	38,0	147,7	124,1	297,6	52,4
Februar	91,3	98,4	58,5	116,6	94,6	85,9	54,8	159,1	92,5
März	102,2	101,2	82,9	121,0	73,4	102,8	77,1	136,7	104,5
April	82,0	123,3	73,9	160,1	119,8	69,1	121,7	45,1	69,4
Mai	101,8	86,5	119,4	79,1	77,0	111,5	136,9	105,5	91,9
Juni	111,5	104,4	115,4	105,7	78,7	115,0	177,1	88,0	75,8

1) einschließlich landwirt. Bau sowie Bau für Bahn/Post

2) einschließlich Bau für Bahn/Post

2. Bauinstallation und sonstiges Baugewerbe

2.1 Betriebe, Beschäftigte, geleistete Arbeitsstunden, Brutto-lohn- und -gehaltssumme sowie Gesamtumsatz nach Wirtschaftszweigen

Jahr/Quartal ----- Wirtschaftszweig	Betriebe ¹⁾	Beschäftigte		Ge- leistete Arbeits- stunden	Brutto- lohn- summe	Brutto- gehalts- summe	Gesamt- umsatz
		insge- samt ¹⁾	gewerb- lich Tätige ¹⁾				
	Anzahl		1 000	1 000 EUR			
Bauinstallation und sonstiges Baugewerbe insgesamt							
2004 I. Quartal	262	9 039	7 253	2 799	33 349	12 380	148 201
II. Quartal	250	9 120	7 382	2 988	34 856	12 358	176 446
III. Quartal	247	9 101	7 381	3 098	35 942	12 227	193 093
IV. Quartal	243	8 654	6 953	2 898	34 947	12 763	222 760
2005 I. Quartal	232	7 971	6 314	2 393	29 159	11 750	131 216
II. Quartal	227	8 208	6 576	2 724	31 564	11 928	171 857
III. Quartal	224	8 343	6 680	2 839	32 805	11 865	182 188
IV. Quartal	220	8 095	6 467	2 667	32 446	12 324	201 523
2006 I. Quartal	208	7 670	6 060	2 415	28 409	11 320	134 854
II. Quartal	202	7 808	6 235	2 522	30 884	11 699	160 810
III. Quartal
IV. Quartal
II. Quartal 2006 nach Wirtschaftszweigen							
Elektroinstallation	65	2 695	2 187	879	10 295	3 897	52 699
Dämmung gegen Kälte, Wärme, Schall, Erschütterung	14	564	466	213	2 695	802	11 600
Klempnerei, Gas- und Wasser- Heizungs- u. Lüftungsinstallation	52	1 994	1 514	592	7 105	3 435	39 705
sonstige Bauinstallation	9	476	333	135	1 953	1 114	13 488
Stukkateurgewerbe, Gipserei und Verputzerei	2
Bautischlerei	13	339	275	107	1 165	412	6 669
Parkettlegerei	-	-	-	-	-	-	-
Fliesen-, Platten- und Mosaiklegerei	4	104	84	32	494	91	1 944
Estrichlegerei	3	56	40	15	230	100	1 453
sonstige Fußbodenlegerei und -kleberei	1
Tapetenkleberei	-	-	-	-	-	-	-
Raumausstattung o.a.S.	2
Maler- und Lackierergewerbe	30	1 153	994	390	4 839	1 140	15 633
Glasergerbe	2
Fassadenreinigung	-	-	-	-	-	-	-
Ausbaugewerbe a.n.g.	3	179	146	69	1 028	366	8 398
Vermietung von Baumaschinen und Geräten mit Bedienungs- personal	2

1) Stand am Quartalsende

2.2 Betriebe, Beschäftigte, Lohn- und Gehaltssumme und Gesamtumsatz nach Kreisen
- II. Quartal 2006 -

Kreisfreie Stadt/ Landkreis	Betriebe insgesamt ¹⁾	Tätige Personen ¹⁾	Geleistete Arbeitsstunden	Bruttolohn- und -gehaltssumme	Gesamt- umsatz
Land	Anzahl		1 000	1 000 EUR	
Dessau, Stadt	11	491	154	2 613	8 188
Anhalt-Zerbst	5	133	35	620	4 497
Bernburg	4
Bitterfeld	4	109	43	469	1 535
Köthen	1
Wittenberg	9	284	102	1 381	4 812
Halle (Saale), Stadt	23	1 251	371	7 595	32 314
Burgenlandkreis	9	401	115	2 242	8 219
Mansfelder Land	6	200	63	1 111	3 558
Merseburg-Querfurt	21	865	334	5 002	17 105
Saalkreis	12	500	156	2 621	11 862
Sangerhausen	5	155	50	707	2 109
Weißenfels	4	118	37	778	1 676
Magdeburg, Stadt	25	925	283	5 125	21 625
Aschersleben-Staßfurt	5	110	37	561	1 841
Bördekreis	5	194	70	976	4 362
Halberstadt	9	297	104	1 643	5 596
Jerichower Land	4	150	44	796	3 700
Ohrekreis	5	189	53	1 110	1 959
Stendal	11	461	164	2 310	8 729
Quedlinburg	6	263	73	1 128	3 374
Schönebeck	6	161	49	861	3 702
Wernigerode	7	231	80	1 212	4 688
Altmarkkreis Salzwedel	5	101	34	486	1 682
Sachsen - Anhalt	202	7 808	2 522	42 584	160 810

1) Stand am Quartalsende

Veröffentlichungen im Statistischen Landesamt Sachsen-Anhalt

Im Monat August 2006 erschienen:

Bestell-Nr.	Kennziffer/ Periodizität	Titel	Preis (in EUR)
1 Z 0 03	Z	Statistisches Monatsheft 8/06	5,50
3 A 1 04	A I - j/05	Bevölkerung nach Alter und Geschlecht - Stand: 31.12.2005 - Land, Kreisfreie Stadt, Landkreis	6,50
3 A 1 16	A I / S	Bevölkerungsstand der Gemeinden - Volkszählung 1964, 1971, 1981 und ausgewählte Jahre bis 2005 zum Gebietsstand 01.07.2006 in der voraussichtlichen Kreisgebietsreform ab 01.07.2007 -	9,00
3 A 5 01	A V - j/05	Bodenfläche nach Art der tatsächlichen Nutzung - Stichtag: 31.12.2005 -	6,00
3 A 5 02	A V - 4j/04	Bodenfläche nach Art der geplanten Nutzung - Stichtag: 31.12.2004 -	10,50
3 B 6 01	B VI - j/05	Gerichtliche Ehelösungen - 1991 bis 2005 -	2,50
3 B 7 16	B VII - 5j-3/04	Kommunalwahlen in Sachsen-Anhalt am 13. Juni 2004 - Gemeinderatswahlen - Endgültige Ergebnisse	21,00
3 C 1 01	C I - j/06	Bodennutzung in landwirtschaftlichen Betrieben Stand: Mai 2006 - Vorläufige Ergebnisse -	1,50
3 C 3 01	C III - j/06	Viehbestände in landwirtschaftlichen Betrieben - Rinder, Schweine, Schafe - - Stand: 3.Mai 2006 - Vorläufige Ergebnisse	1,50
3 C 3 05	C III - m-6/06	Schlachtungen und Geflügel - Juni 2006 -	1,50
3 C 3 05	C III - m-7/06	Schlachtungen und Geflügel - Juli 2006 -	1,50
3 C 3 07	C III - m-5/06	Milcherzeugung und -verwendung - Mai 2006 -	1,50
3 C 4 11	C IV - 4j/05	Agrarstrukturerhebung - 2005 -	12,50
3 E 1 02	E I - m-5/06	Beschäftigte, Umsatz im Verarbeitenden Gewerbe sowie im Bergbau und der Gewinnung von Steinen und Erden - Mai 2006 - Vorläufige Ergebnisse	5,50
3 E 1 08	E I - m-5/06	Auftragseingangsindex und Umsatzindex im Verarbeitenden Gewerbe - Mai 2006	5,50
3 E 1 09	E I - vj-1/06	Produktion ausgewählter Erzeugnisse im Verarbeitenden Gewerbe sowie im Bergbau und der Gewinnung von Steinen und Erden - I. Quartal 2006 -	3,00
3 G 3 01	G III - m-5/06	Aus- und Einfuhr - Mai 2006 - Vorläufige Ergebnisse -	5,00
3 G 4 01	G IV - m-4/06	Gäste und Übernachtungen im Reiseverkehr, Beherbergungskapazität - April 2006, Januar bis April 2006, Winterhalbjahr 2005/06 - Vorläufige Ergebnisse -	7,00
3 G 4 01	G IV - m-5/06	Gäste und Übernachtungen im Reiseverkehr, Beherbergungskapazität Mai 2006; Januar bis Mai 2006 - Vorläufige Ergebnisse -	6,00
3 H 1 01	H I - m-6/06	Straßenverkehrsunfälle - Juni 2006 - Vorläufige Ergebnisse	4,50
3 H 1 05	H I - vj-1/06	Fahrgäste und Beförderungsleistungen im Schienennahverkehr und im gewerblichen Omnibusverkehr - I. Quartal 2006 -	1,50
3 H 2 01	H II - m-5/06	Binnenschifffahrt - Mai 2006 -	2,50