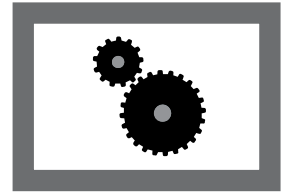


# STATISTISCHE BERICHTE

E II  
m-4/06

Bestellnummer:  
3E201



## Produzierendes Gewerbe, Handwerk

### Umsatz, Beschäftigte, Auftragseingang und Auftragsbestand im Baugewerbe

April 2006



SACHSEN-ANHALT

Statistisches Landesamt

**Herausgabemonat:** Juni 2006

**Zu beziehen durch das**

Statistische Landesamt Sachsen-Anhalt  
Dezernat Öffentlichkeitsarbeit  
Postfach 20 11 56  
06012 Halle (Saale)

**Preis:** 2,50 EUR

**Inhaltliche Verantwortung:**

Dezernat: Baugewerbe, Bautätigkeit, Handwerk  
Herr Streufert  
Telefon: (0345) 2318 303

**Auskünfte erhalten Sie unter:**

Telefon: (0345) 2318 777  
Telefon: (0345) 2318 715  
Telefon: (0345) 2318 716  
  
Telefax: (0345) 2318 913  
Internet: <http://www.statistik.sachsen-anhalt.de>  
E-Mail: [info@stala.mi.lsa-net.de](mailto:info@stala.mi.lsa-net.de)

**Vertrieb:**

Telefon: (0345) 2318 718  
E-Mail: [shop@stala.mi.lsa-net.de](mailto:shop@stala.mi.lsa-net.de)

**Druck:** Statistisches Landesamt Sachsen-Anhalt

© Statistisches Landesamt Sachsen-Anhalt, Halle (Saale), 2006

Für nichtgewerbliche Zwecke sind Vervielfältigung und unentgeltliche Verbreitung, auch auszugsweise, mit Quellenangabe gestattet. Die Verbreitung, auch auszugsweise, über elektronische Systeme/Datenträger bedarf der vorherigen Zustimmung. Alle übrigen Rechte bleiben vorbehalten.

**Bibliothek und Besucherdienst (Merseburger Straße 2):**

Montag bis Donnerstag: 9.00 Uhr bis 15.30 Uhr  
Freitag: 9.00 Uhr bis 13.00 Uhr } möglichst nach Vereinbarung

Telefon: (0345) 2318 714  
E-Mail: [bibliothek@stala.mi.lsa-net.de](mailto:bibliothek@stala.mi.lsa-net.de)

# Statistischer Bericht

Umsatz, Beschäftigte, Auftragseingang  
und Auftragsbestand im Bauhauptgewerbe

April 2006

Land Sachsen-Anhalt

## Inhaltsverzeichnis

|  | Seite |
|--|-------|
| Vorbemerkungen   | 3     |
| Grafiken   | 5     |
| 1. Vorbereitende Baustellenarbeiten, Hoch- und Tiefbau   | 6     |
| 1.1 Beschäftigte, Lohn- und Gehaltssumme, geleistete Arbeitsstunden<br>sowie baugewerblicher Umsatz ( hochgerechnete Ergebnisse für alle Betriebe )                | 6     |
| 1.2 Betriebe, Beschäftigte, Lohn- und Gehaltssumme, geleistete Arbeitsstunden<br>sowie baugewerblicher Umsatz ( Betriebe mit 20 Beschäftigten und mehr )           | 7     |
| 1.3 Betriebe, Beschäftigte, Lohn- und Gehaltssumme, geleistete Arbeitsstunden<br>sowie Umsatz nach Wirtschaftszweigen im Berichtszeitraum<br>Januar bis April 2006 | 8     |
| 1.4 Betriebe , Beschäftigte , Lohn- und Gehaltssumme nach Kreisen<br>im Monat April 2006   | 9     |
| 1.5 Geleistete Arbeitsstunden nach Kreisen im Monat April 2006   | 10    |
| 1.6 Baugewerblicher Umsatz nach Kreisen im Monat April 2006  | 11    |
| 1.7 Wertindex der Auftragseingänge ( Jahr 2000 = 100 )   | 12    |
| 1.8 Wertindex des Auftragsbestandes ( Jahr 2000 = 100 )  | 12    |
| 1.9 Wertindex der Auftragseingänge ( Jahr 2000 = 100 )<br>- Fortschreibung -   | 13    |

## Vorbemerkungen

Im Monatsbericht für Betriebe im Bauhauptgewerbe (einschließlich Baunebengewerbe) bzw. im Vierteljahresbericht für Betriebe im Ausbaugewerbe werden die Ergebnisse der Betriebe im Baugewerbe erfasst. Es werden die Betriebe von Unternehmen des Baugewerbes mit im Allgemeinen 20 und mehr tätigen Personen, Betriebe anderer Wirtschaftsbereiche mit 20 und mehr tätigen Personen sowie alle Arbeitsgemeinschaften des Baugewerbes (Argen) unabhängig von der Beschäftigtenzahl einbezogen.

Mit dem Berichtsjahr 2003 wurde die Wirtschaftszweigklassifikation 1993 (WZ93) durch die neue WZ 2003 ersetzt. Die Zuordnung der Betriebe erfolgt nach dem Schwerpunkt der wirtschaftlichen Tätigkeit. Die nur geringfügig geänderte Struktur der WZ 2003 gegenüber der WZ 93 macht eine Neuauflistung der Betriebserhebungen bzw. eine Rückrechnung auf die neue Wirtschaftszweigklassifikation nicht erforderlich. Der Wirtschaftszweig 45113 (Landeskulturbau) gehört lt. WZ 2003 nicht mehr dem Bauhauptgewerbe an. Ansonsten handelt es sich überwiegend um Zusammenfassungen von Wirtschaftszweigen sowie um sprachliche Anpassungen.

Zum **Bauhauptgewerbe** gehören wirtschaftliche Einheiten, deren Tätigkeit darin besteht, Hochbauten zu errichten (einschließlich Fertigteilbauten), Tiefbauarbeiten auszuführen oder bestimmte Spezialbauarbeiten vorzunehmen. Entsprechend der WZ 2003 wird das Bauhauptgewerbe aus den beiden Klassen "Hoch- und Tiefbau" sowie "Vorbereitende Baustellenarbeiten" gebildet.

Das **Ausbaugewerbe** fasst verschiedene Wirtschaftszweige zusammen, die im Wesentlichen Einheiten enthalten, die überwiegend Ausbauarbeiten und entsprechende Reparatur- und Unterhaltungsarbeiten vornehmen. Es setzt sich aus den Klassen „Bauinstallation“ und

„Sonstiges Baugewerbe“ sowie der Klasse „Vermietung von Baumaschinen und -geräten mit Bedienungspersonal“ zusammen. Durch die Statistikänderungsverordnung wurde die Periodizität des bisherigen Monatsberichts auf vierteljährlich verlängert. Ergebnisse werden demzufolge auch nur noch quartalsweise ausgewiesen.

Hinweis: Aus der Totalerhebung im Bauhauptgewerbe vom Juni 2005 wurde der neue Auskunftspflichtigenkreis ab Oktober für den Monatsbericht im Bauhauptgewerbe nach den bundesweit einheitlich geltenden methodischen Regelungen bestimmt. Wegen der Umstellung des Monatsberichts im Ausbaugewerbe auf die vierteljährliche Periodizität erfolgt die Berichtskreisänderung aufgrund der Zusatzerhebung im Ausbaugewerbe (Betriebe von Unternehmen mit 10 und mehr Beschäftigten) vom Juni 2005 erst zum Jahreswechsel.

Es gelten folgende Definitionen:

### Beschäftigte

Als Beschäftigte gelten alle im Betrieb tätigen Personen, die in einem arbeitsrechtlichen Verhältnis zum Unternehmen bzw. Betrieb stehen (Angestellte, Arbeiter, Auszubildende), die im Unternehmen bzw. Betrieb tätigen Inhaber und Mitinhaber sowie die unbezahlt mithelfenden Familienangehörigen, soweit diese Familienangehörigen mindestens 55 Stunden im Monat im Unternehmen bzw. Betrieb tätig sind.

### Bruttolöhne und -gehälter

Es wird die Summe der lohnsteuerpflichtigen Bruttobezüge (Bar- und Sachbezüge) angegeben. Diese versteht sich ohne Arbeitgeberanteile, ohne Beiträge zu Sozialkassen des Baugewerbes, ohne Winterbaumlage, ohne Aufwendungen für betriebliche Alters-, Invaliditäts- und Hinterbliebenenversorgung, ohne Vorruhestandsgelder und ohne Kurz-

arbeitergeld. Die Entgelte für Poliere, Schachtmeister und Meister sind zur Bruttolohnsumme zu rechnen. Den Gehältern sind auch die Bezüge von Gesellschaftern, Vorstandsmitgliedern und anderen leitenden Kräften zuzurechnen, soweit sie steuerlich als Einkünfte aus nichtselbständiger Arbeit anzusehen sind.

### **Geleistete Arbeitsstunden**

Alle von Inhabern, Angestellten, Arbeitern und Auszubildenden auf Baustellen und Bauhöfen tatsächlich geleisteten (nicht die bezahlten) Arbeitsstunden ohne Stunden für Bürotätigkeit.

### **Umsatz (ohne Umsatzsteuer)**

Als Umsatz gelten die dem Finanzamt für die Umsatzsteuer zu meldenden steuerbaren Beträge im Bundesgebiet einschließlich Nachunternehmertätigkeit und Vergabe von Teilleistungen an Nachunternehmer. Dazu zählen auch Anzahlungen für Teilleistungen oder Vorauszahlungen vor Ausführung der entsprechenden Lieferung oder Leistungen ab 5 000 Euro. Der Gesamtumsatz enthält außer dem baugewerblichen Umsatz die Handels- und sonstigen Umsätze.

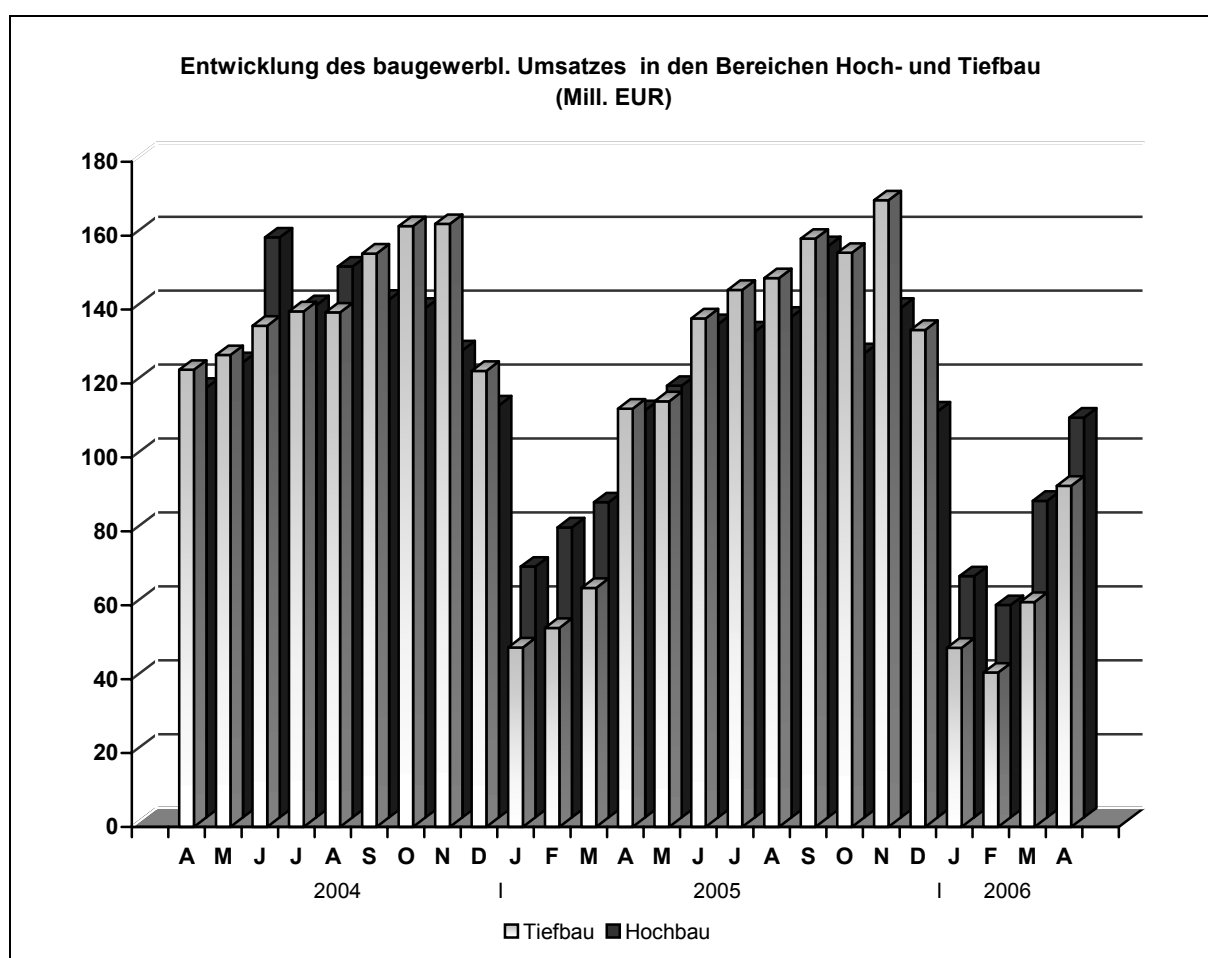
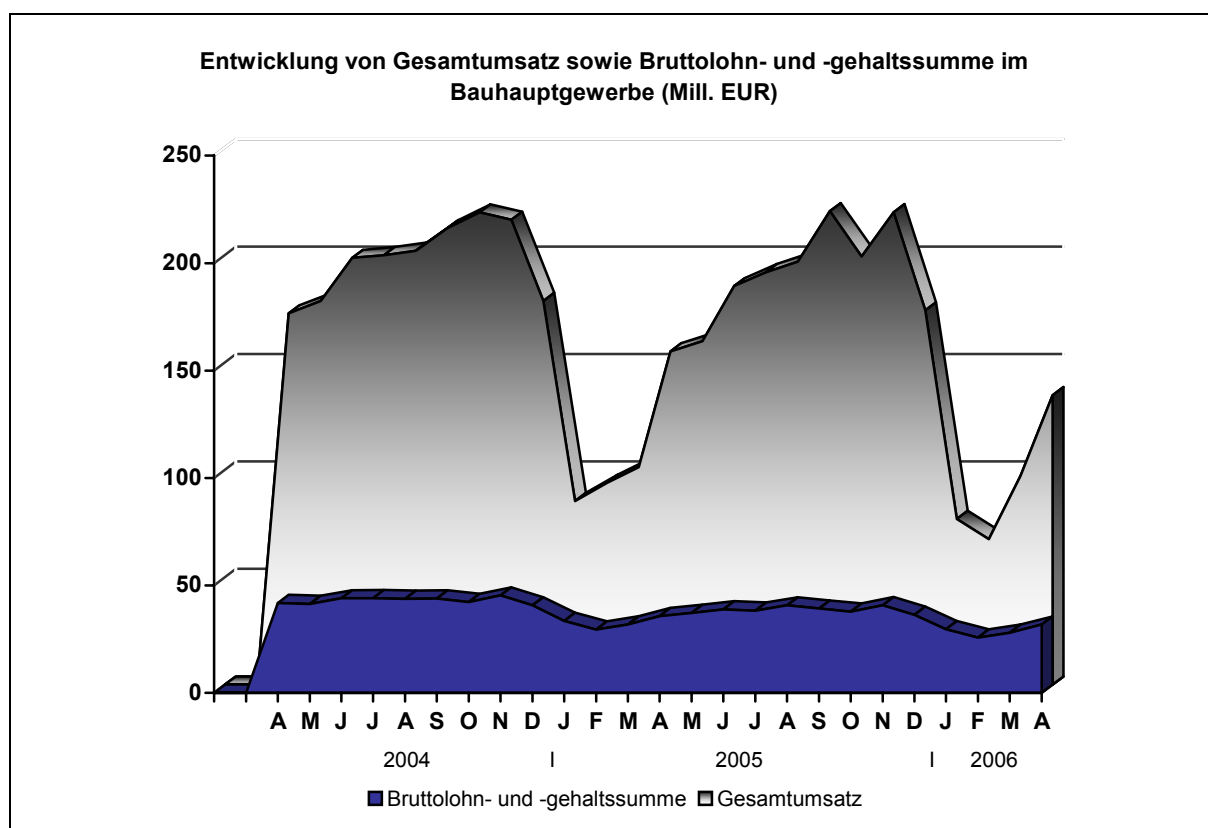
### **Abkürzungen**

|                  |                                 |
|------------------|---------------------------------|
| Beschäft.        | = Beschäftigte                  |
| bzw.             | = beziehungsweise               |
| gewerbl./gew.    | = gewerblich(er)                |
| industr./ind.    | = industrieller                 |
| kaufmänn./kaufm. | = kaufmännische                 |
| landwirt./landw. | = landwirtschaftlicher          |
| MD               | = Monatsdurchschnitt            |
| öffentl./öff.    | = öffentlicher                  |
| sonst./so.       | = sonstiger                     |
| techn.           | = technische                    |
| o.a.S.           | = ohne ausgeprägten Schwerpunkt |
| a.n.g.           | = anderweitig nicht genannte    |

### **Zeichenerklärung**

|     |  |
|-----|--|
| -   | = nichts vorhanden   |
| .   | = Zahlenwert unbekannt oder geheimzuhalten   |
| x   | = Tabellenfach gesperrt, weil Aussage nicht sinnvoll                                   |
| ... | = Angabe fällt später an   |
| 0   | = weniger als die Hälfte von 1 in der letzten besetzten Stelle, jedoch mehr als nichts |

Anmerkung: Abweichungen in den Summen erklären sich aus dem Runden der Einzelwerte.



## 1. Vorbereitende Baustellenarbeiten, Hoch- und Tiefbau

### 1.1 Beschäftigte, Lohn- und Gehaltssumme, geleistete Arbeitsstunden sowie baugewerblicher Umsatz (hochgerechnete Ergebnisse für alle Betriebe)

| Merkmal / Einheit   | April<br>2005 | März<br>2006 | April<br>2006 | Veränderung um %<br>April 2006 gegenüber |              |
|---|---------------|--------------|---------------|--|--------------|
|   |               |              |               | April<br>2005                            | März<br>2006 |
| Beschäftigte  | 31 071        | 26 609       | 28 214        | - 9,2                                    | 6,0          |
| dar. ausländische Arbeitnehmer  | 168           | 150          | 152           | - 9,5                                    | 1,3          |
| tätige Inhaber / Mitinhaber<br>kaufmänn. und technische Ange-<br>stellte einschl. Auszubildende | 2 032         | 1 912        | 1 912         | - 5,9                                    | 0,0          |
| Facharbeiter, Poliere, Meister,<br>Fachwerker, Werker   | 5 691         | 5 246        | 5 239         | - 7,9                                    | - 0,1        |
| gewerblich Auszubildende <sup>1)</sup>  | 22 019        | 18 195       | 19 811        | - 10,0                                   | 8,9          |
|   | 1 329         | 1 256        | 1 252         | - 5,8                                    | - 0,3        |
| Arbeitstage   | 21            | 23           | 18            | - 14,3                                   | - 21,7       |
| Geleistete Arbeitsstunden in 1 000  | 3 430         | 2 102        | 2 926         | - 14,7                                   | 39,2         |
| Wohnungsbau   | 945           | 543          | 726           | - 23,2                                   | 33,7         |
| gewerblicher und industr. Bau   | 1 336         | 993          | 1 261         | - 5,6                                    | 27,0         |
| Hochbau   | 719           | 581          | 746           | 3,8                                      | 28,4         |
| Tiefbau   | 617           | 412          | 515           | - 16,5                                   | 25,0         |
| öffentl. und Straßenbau   | 1 149         | 566          | 939           | - 18,3                                   | 65,9         |
| Hochbau   | 200           | 121          | 179           | - 10,5                                   | 47,9         |
| Tiefbau   | 949           | 445          | 760           | - 19,9                                   | 70,8         |
| davon Straßenbau  | 515           | 208          | 407           | - 21,0                                   | 95,7         |
| sonstiger Tiefbau   | 434           | 237          | 353           | - 18,7                                   | 48,9         |
| Bruttolohnsumme in 1 000 EUR <sup>2)</sup>  | 40 746        | 30 081       | 36 068        | - 11,5                                   | 19,9         |
| Bruttogehaltssumme in 1 000 EUR   | 14 302        | 13 410       | 13 241        | - 7,4                                    | - 1,3        |
| Gesamtumsatz in 1 000 EUR <sup>3)</sup>   | 226 829       | 149 970      | 203 916       | - 10,1                                   | 36,0         |
| Baugewerbl. Umsatz in 1 000 EUR <sup>3)</sup>   | 223 383       | 146 566      | 200 510       | - 10,2                                   | 36,8         |
| Wohnungsbau   | 49 263        | 34 957       | 48 114        | - 2,3                                    | 37,6         |
| gewerblicher und industr. Bau   | 89 410        | 72 351       | 84 587        | - 5,4                                    | 16,9         |
| Hochbau   | 48 832        | 44 153       | 50 079        | 2,6                                      | 13,4         |
| Tiefbau   | 40 578        | 28 198       | 34 508        | - 15,0                                   | 22,4         |
| öffentl. und Straßenbau   | 84 710        | 39 258       | 67 809        | - 20,0                                   | 72,7         |
| Hochbau   | 12 117        | 6 578        | 10 042        | - 17,1                                   | 52,7         |
| Tiefbau   | 72 593        | 32 680       | 57 767        | - 20,4                                   | 76,8         |
| davon Straßenbau  | 37 628        | 16 569       | 34 234        | - 9,0                                    | 106,6        |
| sonstiger Tiefbau   | 34 965        | 16 111       | 23 533        | - 32,7                                   | 46,1         |

1) einschließlich Umschüler, Anlernlinge und Praktikanten

2) einschließlich Gehälter für Poliere, Schachtmeister und Meister

3) ohne Umsatzsteuer



## 1.2 Betriebe, Beschäftigte, Lohn- und Gehaltssumme, geleistete Arbeitsstunden sowie baugewerblicher Umsatz ( Betriebe mit 20 Beschäftigten und mehr )

| Merkmal / Einheit   | April 2005 | März 2006 | April 2006 | Januar 2006 – April 2006 <sup>4)</sup> | Veränderung um % April 2006 gegenüber |           |
|---|------------|-----------|------------|--|---------------------------------------|-----------|
|   |            |           |            |  | April 2005                            | März 2006 |
| Betriebe  | 379        | 330       | 330        | 332                                    | - 12,9                                | 0,0       |
| Beschäftigte  | 17 428     | 14 800    | 15 829     | 15 026                                 | - 9,2                                 | 7,0       |
| dar. ausländische Arbeitnehmer  | 80         | 69        | 70         | 69                                     | - 12,5                                | 1,4       |
| tätige Inhaber / Mitinhaber kaufmänn. und technische Angestellte einschl. Auszubildende | 35         | 32        | 32         | 32                                     | - 8,6                                 | 0,0       |
| Facharbeiter, Poliere, Meister, Fachwerker, Werker                                      | 3 238      | 2 921     | 2 917      | 2 930                                  | - 9,9                                 | - 0,1     |
| gewerblich Auszubildende <sup>1)</sup>  | 13 247     | 11 010    | 12 046     | 11 227                                 | - 9,1                                 | 9,4       |
|   | 908        | 837       | 834        | 837                                    | - 8,1                                 | - 0,4     |
| Geleistete Arbeitsstunden (1 000)   | 1 975      | 1 199     | 1 700      | 4 461                                  | - 13,9                                | 41,8      |
| Wohnungsbau   | 235        | 128       | 171        | 486                                    | - 27,2                                | 33,6      |
| gewerblicher und industr. Bau   | 836        | 634       | 801        | 2 288                                  | - 4,2                                 | 26,3      |
| Hochbau   | 364        | 306       | 394        | 1 164                                  | 8,2                                   | 28,8      |
| Tiefbau   | 472        | 328       | 407        | 1 124                                  | - 13,8                                | 24,1      |
| öffentl. und Straßenbau   | 904        | 437       | 728        | 1 687                                  | - 19,5                                | 66,6      |
| Hochbau   | 110        | 60        | 89         | 238                                    | - 19,1                                | 48,3      |
| Tiefbau   | 794        | 377       | 639        | 1 449                                  | - 19,5                                | 69,5      |
| davon Straßenbau  | 403        | 166       | 325        | 657                                    | - 19,4                                | 95,8      |
| sonstiger Tiefbau   | 391        | 211       | 314        | 792                                    | - 19,7                                | 48,8      |
| Geleistete Arbeitsstunden je Arbeitstag (1 000)   | 94         | 52        | 94         | 54                                     | 0,0                                   | 80,8      |
| Geleistete Arbeitsstunden je Arbeiter (Stunden)   | 140        | 101       | 132        | 370                                    | - 5,7                                 | 30,7      |
| Bruttolohnsumme (1 000 EUR <sup>2)</sup> )  | 25 976     | 19 148    | 22 959     | 80 014                                 | - 11,6                                | 19,9      |
| Bruttogehaltssumme (1 000 EUR)  | 9 676      | 8 878     | 8 766      | 35 078                                 | - 9,4                                 | - 1,3     |
| Durchschnittslohn je Arbeiter (EUR)   | 1 835      | 1 616     | 1 783      | 6 632                                  | - 2,8                                 | 10,3      |
| Durchschnittsgehalt je Angestellter (EUR)   | 2 988      | 3 039     | 3 005      | 11 972                                 | 0,6                                   | - 1,1     |
| Gesamtumsatz (1 000 EUR <sup>3)</sup> )   | 155 073    | 97 241    | 134 700    | 376 875                                | - 13,1                                | 38,5      |
| Baugewerblicher Umsatz (1 000 EUR <sup>3)</sup> )                                       | 152 982    | 95 185    | 132 643    | 369 015                                | - 13,3                                | 39,4      |
| Wohnungsbau   | 16 866     | 11 324    | 15 586     | 41 149                                 | - 7,6                                 | 37,6      |
| gewerblicher und industr. Bau   | 63 698     | 50 431    | 59 017     | 183 867                                | - 7,3                                 | 17,0      |
| Hochbau   | 30 186     | 27 687    | 31 149     | 102 562                                | 3,2                                   | 12,5      |
| Tiefbau   | 33 512     | 22 744    | 27 868     | 81 305                                 | - 16,8                                | 22,5      |
| öffentl. und Straßenbau   | 72 418     | 33 430    | 58 040     | 143 999                                | - 19,9                                | 73,6      |
| Hochbau   | 7 842      | 4 010     | 6 220      | 15 876                                 | - 20,7                                | 55,1      |
| Tiefbau   | 64 576     | 29 420    | 51 820     | 128 123                                | - 19,8                                | 76,1      |
| davon Straßenbau  | 32 163     | 14 611    | 30 189     | 69 328                                 | - 6,1                                 | 106,6     |
| sonstiger Tiefbau   | 32 413     | 14 809    | 21 631     | 58 795                                 | - 33,3                                | 46,1      |
| Baugewerblicher Umsatz je Arbeitstag (1 000 EUR)  | 7 285      | 4 138     | 7 369      | 4 500                                  | 1,2                                   | 78,1      |

1) einschließlich Umschüler, Anlernlinge und Praktikanten

2) einschließlich Gehälter für Poliere, Schachtmeister und Meister

3) ohne Umsatzsteuer

4) Betriebe und Beschäftigte (einschließlich Unterteilung der Beschäftigten) im Jahresdurchschnitt

### 1.3 Betriebe, Beschäftigte, geleistete Arbeitsstunden, Lohn- und Gehaltssumme sowie Umsatz nach Wirtschaftszweigen im Berichtszeitraum Januar bis April 2006

| Wirtschaftszweig   | Betriebe <sup>1)</sup> | Beschäftigte <sup>1)</sup> | Geleistete Arbeitsstunden | Lohn- und Gehaltssumme | Baugewerblicher Umsatz | Gesamtumsatz |
|--|------------------------|----------------------------|---------------------------|------------------------|------------------------|--------------|
|  | Anzahl                 |                            | 1 000                     | 1 000 EUR              |                        |              |
| 45.1 Vorbereitende Baustellenarbeiten                                | 12                     | 736                        | 217                       | 5 565                  | 15 234                 | 17 067       |
| darunter   |                        |                            |                           |                        |                        |              |
| 45.11.1 Abbruch, Spreng- u. Entrümmungsgewerbe                       | 4                      | 365                        | 101                       | 2 818                  | 6 744                  | 7 033        |
| 45.2 Hoch- und Tiefbau   | 319                    | 14 289                     | 4 248                     | 109 527                | 353 778                | 359 808      |
| davon  |                        |                            |                           |                        |                        |              |
| 45.21.1 Hoch- und Tiefbau o.a.S.                                     | 56                     | 3 014                      | 790                       | 23 418                 | 86 122                 | 87 302       |
| 45.21.2 Hochbau ( o. Fertigteilbau)                                  | 75                     | 2 573                      | 794                       | 19 051                 | 67 432                 | 68 353       |
| 45.21.3-45.21.5 Errichtung v. Fertigteilbauten aus Beton u. Holz     | 3                      | .                          | .                         | .                      | .                      | .            |
| 45.21.6/45.21.7 Brücken u. Tunnelbau/ Rohr- und Kabelleitungstiefbau | 48                     | 2 319                      | 712                       | 18 052                 | 46 484                 | 47 687       |
| 45.22.1 Dachdeckerei   | 19                     | 374                        | 126                       | 2 660                  | 7 819                  | 7 887        |
| 45.22.2 Abdichtung gegen Wasser und Feuchtigkeit                     | 6                      | 157                        | 47                        | 1 283                  | 4 448                  | 4 448        |
| 45.22.3 Zimmerei und Ingenieurholzbau                                | 5                      | 129                        | 42                        | 881                    | 2 312                  | 2 318        |
| 45.23.1 Straßenbau   | 46                     | 2 425                      | 575                       | 19 398                 | 62 178                 | 64 134       |
| 45.23.2 Bau v. Bahnverkehrsstrecken                                  | 12                     | 1 085                      | 429                       | 8 912                  | 28 147                 | 28 682       |
| 45.24.0 Wasserbau  | 2                      | .                          | .                         | .                      | .                      | .            |
| 45.25.1/45.25.2 Brunnenbau, Schachtbau                               | -                      | -                          | -                         | -                      | -                      | -            |
| 45.25.3 Schornstein-, Feuerungs- u. Industrieofenbau                 | 6                      | 196                        | 74                        | 1 815                  | 5 162                  | 5 172        |
| 45.25.4 Gerüstbau  | 8                      | 406                        | 179                       | 2 504                  | 4 231                  | 4 241        |
| 45.25.5 Gebäudetrocknung   | -                      | -                          | -                         | -                      | -                      | -            |
| 45.25.6 Sonst. spezialisierter Hoch- und Tiefbau                     | 34                     | 1 508                      | 437                       | 10 636                 | 35 777                 | 35 915       |
| 45.1/45.2 Vorbereitende Baustellenarbeiten u. Hoch- u. Tiefbau       | 332                    | 15 025                     | 4 465                     | 115 092                | 369 012                | 376 875      |

1) im Jahresdurchschnitt

**1.4 Betriebe, Beschäftigte, Lohn- und Gehaltssumme nach Kreisen im Monat April 2006**

| Kreisfreie Stadt/<br>Landkreis<br><br>Land | Be-<br>triebe | Beschäftigte<br>insgesamt | Darunter  |   |  | Löhne und Gehälter |                           |                              |
|--|---------------|---------------------------|---|---|--|--------------------|---------------------------|------------------------------|
|  |               |                           | kaufm.<br>und<br>techn.<br>Ange-<br>stellte <sup>1)</sup> | Facharb.,<br>Poliere,<br>Meister,<br>Fachw.,<br>Werker u.<br>sonst. Beschäf-<br>tigte | gewerbl.<br>Auszu-<br>bildende <sup>2)</sup> | insgesamt          | Brutto-<br>lohn-<br>summe | Brutto-<br>gehalts-<br>summe |
| Anzahl                                     |               |                           |   |   |  | 1 000 EUR          |                           |                              |
| Dessau, Stadt                              | 11            | 540                       | 79  | 424   | 37   | 1 058              | 773                       | 285                          |
| Anhalt-Zerbst                              | 9             | 376                       | 47  | 318   | 11   | 779                | 567                       | 212                          |
| Bernburg                                   | 9             | 305                       | 55  | 230   | 20   | 562                | 415                       | 147                          |
| Bitterfeld                                 | 18            | 514                       | 117   | 380   | 13   | 1 091              | 691                       | 400                          |
| Köthen                                     | 5             | 109                       | 17  | 85  | 6  | 184                | 146                       | 38                           |
| Wittenberg                                 | 16            | 619                       | 115   | 440   | 63   | 1 148              | 810                       | 338                          |
| Halle, Stadt                               | 20            | 1 609                     | 358   | 1 184   | 66   | 3 345              | 2 287                     | 1 058                        |
| Burgenlandkreis                            | 20            | 871                       | 165   | 670   | 32   | 2 009              | 1 456                     | 553                          |
| Mansfelder Land                            | 10            | 435                       | 94  | 329   | 11   | 754                | 556                       | 198                          |
| Merseburg-Querfurt                         | 21            | 720                       | 120   | 558   | 40   | 1 456              | 1 098                     | 358                          |
| Saalkreis                                  | 13            | 601                       | 138   | 433   | 30   | 1 171              | 764                       | 407                          |
| Sangerhausen                               | 12            | 614                       | 120   | 470   | 24   | 1 277              | 928                       | 349                          |
| Weißenfels                                 | 7             | 198                       | 40  | 148   | 10   | 410                | 263                       | 147                          |
| Magdeburg, Stadt                           | 33            | 2 148                     | 350   | 1 717   | 81   | 4 312              | 3 232                     | 1 080                        |
| Aschersleben-Staßfurt                      | 8             | 554                       | 118   | 403   | 33   | 1 088              | 732                       | 356                          |
| Bördekreis                                 | 12            | 421                       | 71  | 336   | 11   | 761                | 570                       | 191                          |
| Halberstadt                                | 13            | 534                       | 104   | 387   | 39   | 1 113              | 826                       | 287                          |
| Jerichower Land                            | 15            | 1 039                     | 156   | 818   | 63   | 2 234              | 1 745                     | 489                          |
| Ohrekreis                                  | 13            | 635                       | 118   | 458   | 54   | 1 097              | 799                       | 298                          |
| Stendal                                    | 17            | 974                       | 170   | 746   | 56   | 1 818              | 1 346                     | 472                          |
| Quedlinburg                                | 13            | 533                       | 69  | 396   | 68   | 1 041              | 855                       | 186                          |
| Schönebeck                                 | 8             | 348                       | 96  | 242   | 10   | 722                | 457                       | 265                          |
| Wernigerode                                | 12            | 591                       | 116   | 458   | 17   | 1 261              | 842                       | 419                          |
| Altmarkkreis Salzwedel                     | 15            | 541                       | 84  | 416   | 39   | 1 032              | 801                       | 231                          |
| Sachsen-Anhalt                             | 330           | 15 829                    | 2 917   | 12 046  | 834  | 31 723             | 22 959                    | 8 764                        |

1) einschließlich kaufmännisch und technisch Auszubildende

2) einschließlich Umschüler, Anlernlinge und Praktikanten

## 1.5 Geleistete Arbeitsstunden (1 000) nach Kreisen im Monat April 2006

| Kreisfreie Stadt/<br>Landkreis<br><br>Land | Hochbau          |               |                                      |                 | Tiefbau                              |                 |                      | Insgesamt <sup>2)</sup> |
|--|------------------|---------------|--------------------------------------|-----------------|--------------------------------------|-----------------|----------------------|-------------------------|
|  | Wohnungs-<br>bau | landw.<br>Bau | gewerbl.u.<br>ind. Bau <sup>1)</sup> | öffentl.<br>Bau | gewerbl.u.<br>ind. Bau <sup>1)</sup> | Straßen-<br>bau | sonstiger<br>Tiefbau |                         |
| Dessau, Stadt                              | 12               | -             | 14                                   | 3               | 12                                   | 6               | 13                   | 60                      |
| Anhalt-Zerbst                              | 7                | 3             | 17                                   | 2               | 6                                    | 4               | 5                    | 44                      |
| Bernburg                                   | 4                | -             | 3                                    | 1               | 7                                    | 10              | 5                    | 30                      |
| Bitterfeld                                 | -                | -             | 17                                   | -               | 30                                   | 8               | 1                    | 56                      |
| Köthen                                     | 9                | -             | -                                    | 3               | -                                    | -               | -                    | 12                      |
| Wittenberg                                 | 16               | -             | 12                                   | 8               | 9                                    | 8               | 8                    | 61                      |
| Halle, Stadt                               | 3                | -             | 46                                   | 8               | 54                                   | 42              | 8                    | 161                     |
| Burgenlandkreis                            | 3                | -             | 15                                   | 5               | 9                                    | 21              | 48                   | 101                     |
| Mansfelder Land                            | 1                | -             | 14                                   | 5               | 0                                    | 12              | 8                    | 40                      |
| Merseburg-Querfurt                         | 15               | 0             | 21                                   | 0               | 5                                    | 10              | 22                   | 73                      |
| Saalkreis                                  | 4                | -             | 10                                   | 5               | 23                                   | 9               | 8                    | 59                      |
| Sangerhausen                               | 7                | 0             | 2                                    | 1               | 33                                   | 25              | 6                    | 74                      |
| Weißenfels                                 | 6                | -             | 3                                    | 1               | 3                                    | 7               | 4                    | 24                      |
| Magdeburg, Stadt                           | 7                | -             | 102                                  | 5               | 73                                   | 30              | 25                   | 242                     |
| Aschersleben-Staßfurt                      | 3                | -             | 13                                   | 1               | 15                                   | 5               | 17                   | 54                      |
| Bördekreis                                 | 25               | 1             | 6                                    | 0               | 5                                    | 3               | 1                    | 41                      |
| Halberstadt                                | 8                | 1             | 14                                   | 3               | 9                                    | 13              | 5                    | 53                      |
| Jerichower Land                            | 5                | 3             | 3                                    | 1               | 61                                   | 31              | 26                   | 130                     |
| Ohrekreis                                  | 4                | -             | 13                                   | 3               | 8                                    | 3               | 36                   | 67                      |
| Stendal                                    | 8                | 5             | 14                                   | 13              | 8                                    | 33              | 24                   | 105                     |
| Quedlinburg                                | 9                | -             | 19                                   | 11              | 2                                    | 4               | 9                    | 54                      |
| Schönebeck                                 | 0                | -             | 5                                    | 8               | 7                                    | 3               | 9                    | 32                      |
| Wernigerode                                | 5                | -             | 12                                   | 1               | 17                                   | 12              | 12                   | 59                      |
| Altmarkkreis Salzwedel                     | 6                | 1             | 3                                    | -               | 12                                   | 26              | 12                   | 60                      |
| Sachsen-Anhalt                             | 167              | 14            | 378                                  | 88              | 408                                  | 325             | 312                  | 1 700                   |

1) einschließlich Bau für Bahn/Post

2) Vorbereitende Baustellenarbeiten sowie Hoch- und Tiefbau insgesamt

### 1.6 Baugewerblicher Umsatz (1 000 EUR) nach Kreisen im Monat April 2006

| Kreisfreie Stadt/<br>Landkreis | Hochbau          |               |                                      |                 | Tiefbau                               |                 |                      | Insgesamt <sup>2)</sup> |
|--------------------------------|------------------|---------------|--------------------------------------|-----------------|---------------------------------------|-----------------|----------------------|-------------------------|
|                                | Wohnungs-<br>bau | landw.<br>Bau | gewerbl.u.<br>ind. Bau <sup>1)</sup> | öffentl.<br>Bau | gewerbl. u.<br>ind. Bau <sup>1)</sup> | Straßen-<br>bau | sonstiger<br>Tiefbau |                         |
| Land                           |                  |               |                                      |                 |                                       |                 |                      |                         |
| Dessau, Stadt                  | 422              | -             | 244                                  | 223             | 683                                   | 410             | 1 080                | 3 062                   |
| Anhalt-Zerbst                  | 446              | 280           | 662                                  | 99              | 472                                   | 128             | 274                  | 2 361                   |
| Bernburg                       | 169              | -             | 227                                  | 23              | 834                                   | 1 785           | 415                  | 3 453                   |
| Bitterfeld                     | 320              | -             | 2 187                                | -               | 1 646                                 | 969             | 52                   | 5 174                   |
| Köthen                         | 561              | -             | -                                    | 108             | -                                     | -               | -                    | 669                     |
| Wittenberg                     | 758              | -             | 1 162                                | 270             | 1 050                                 | 184             | 561                  | 3 985                   |
| Halle, Stadt                   | 1 104            | -             | 5 233                                | 1 074           | 3 659                                 | 5 102           | 902                  | 17 074                  |
| Burgenlandkreis                | 188              | -             | 1 397                                | 302             | 430                                   | 925             | 3 128                | 6 370                   |
| Mansfelder Land                | 54               | -             | 472                                  | 236             | 252                                   | 785             | 516                  | 2 315                   |
| Merseburg-Querfurt             | 1 609            | -             | 1 295                                | 6               | 277                                   | 966             | 2 302                | 6 455                   |
| Saalkreis                      | 176              | -             | 548                                  | 520             | 2 255                                 | 1 696           | 837                  | 6 032                   |
| Sangerhausen                   | 1 250            | 0             | 163                                  | 110             | 1 332                                 | 1 492           | 215                  | 4 562                   |
| Weißenfels                     | 344              | -             | 170                                  | 26              | 59                                    | 851             | 143                  | 1 593                   |
| Magdeburg, Stadt               | 1 768            | -             | 6 026                                | 441             | 8 031                                 | 2 424           | 2 309                | 20 999                  |
| Aschersleben-Staßfurt          | 176              | -             | 1 463                                | 109             | 822                                   | 228             | 880                  | 3 678                   |
| Bördekreis                     | 2 550            | 60            | 154                                  | -               | 243                                   | 241             | 50                   | 3 298                   |
| Halberstadt                    | 701              | 181           | 1 422                                | 182             | 473                                   | 1 282           | 322                  | 4 563                   |
| Jerichower Land                | 281              | 397           | 281                                  | 10              | 2 479                                 | 3 228           | 729                  | 7 405                   |
| Ohrekreis                      | 267              | -             | 2 900                                | 239             | 457                                   | 113             | 3 004                | 6 980                   |
| Stendal                        | 742              | 159           | 1 365                                | 805             | 762                                   | 3 572           | 1 004                | 8 409                   |
| Quedlinburg                    | 639              | -             | 909                                  | 390             | 115                                   | 484             | 238                  | 2 775                   |
| Schönebeck                     | 76               | -             | 978                                  | 932             | 241                                   | 110             | 1 006                | 3 343                   |
| Wernigerode                    | 432              | -             | 475                                  | 115             | 672                                   | 1 241           | 1 292                | 4 227                   |
| Altmarkkreis Salzwedel         | 551              | 85            | 253                                  | -               | 625                                   | 1 975           | 373                  | 3 862                   |
| Sachsen-Anhalt                 | 15 584           | 1 162         | 29 986                               | 6 220           | 27 869                                | 30 191          | 21 632               | 132 644                 |

1) einschließlich Bau für Bahn/Post

2) Vorbereitende Baustellenarbeiten sowie Hoch- und Tiefbau insgesamt

**1.7 Wertindex der Auftragseingänge ( Jahr 2000 = 100 )**

| Bauart /<br>Auftraggeber                            | 2005  | 2006 |       | Zu- bzw. Abnahme ( - ) um %<br>April 2006 gegenüber |           |
|---|-------|------|-------|---|-----------|
|   | April | März | April | April 2005  | März 2006 |
| Hochbau   | 39,2  | 54,4 | 48,3  | 23,3  | - 11,2    |
| Wohnungsbau   | 31,4  | 29,7 | 23,2  | - 26,1  | - 21,9    |
| gewerblicher und<br>industrieller Bau <sup>1)</sup> | 46,4  | 83,1 | 74,3  | 60,1  | - 10,6    |
| öffentlicher Hochbau                                | 42,0  | 47,6 | 50,4  | 19,8  | 5,9       |
| Tiefbau   | 114,0 | 84,2 | 78,8  | - 30,9  | - 6,4     |
| gewerblicher und<br>industrieller Bau <sup>2)</sup> | 76,6  | 72,3 | 93,3  | 21,7  | 29,0      |
| Straßenbau  | 160,7 | 87,4 | 72,4  | - 54,9  | - 17,2    |
| sonstiger Tiefbau                                   | 102,0 | 93,0 | 70,8  | - 30,6  | - 23,9    |
| Insgesamt   | 78,5  | 70,0 | 64,3  | - 18,0  | - 8,1     |

1) einschließlich landwirt. Bau sowie Bau für Bahn/Post

2) einschließlich Bau für Bahn/Post

**1.8 Wertindex des Auftragsbestandes ( Jahr 2000 = 100 )**

| Bauart /<br>Auftraggeber              | 31.03.2005 | 31.12.2005 | 31.03.2006 | Zu- bzw. Abnahme ( - ) um %<br>31.03.2006 gegenüber |            |
|---------------------------------------|------------|------------|------------|---|------------|
|                                       |            |            |            | 31.03.2005  | 31.12.2005 |
| Hochbau                               | 41,0       | 34,5       | 40,6       | - 1,1   | 17,7       |
| Wohnungsbau                           | 33,3       | 27,2       | 29,5       | - 11,4  | 8,5        |
| landwirtschaftlicher<br>Bau           | 58,3       | 95,2       | 77,5       | 32,9  | - 18,6     |
| gewerblicher und<br>industrieller Bau | 44,7       | 42,1       | 52,6       | 17,7  | 24,9       |
| Hochbau<br>für Bahn/Post              | 26,2       | 27,9       | 42,9       | 63,6  | 53,8       |
| öffentlicher Hochbau                  | 47,5       | 30,2       | 33,1       | - 30,3  | 9,6        |
| Tiefbau                               | 83,1       | 66,1       | 85,5       | 3,0   | 29,3       |
| gewerblicher und<br>industrieller Bau | 60,9       | 45,3       | 52,2       | - 14,2  | 15,2       |
| Tiefbau<br>für Bahn/Post              | 158,5      | 165,5      | 184,2      | 16,2  | 11,3       |
| Straßenbau                            | 124,0      | 92,9       | 130,5      | 5,2   | 40,5       |
| sonstiger Tiefbau                     | 64,2       | 52,7       | 67,6       | 5,3   | 28,3       |
| Insgesamt                             | 63,9       | 51,7       | 65,0       | 1,8   | 25,7       |

## 1.9 Wertindex der Auftragseingänge (2000 = 100) - Fortschreibung

| Jahr ( MD )<br>Monat  | Insgesamt | Davon         |               |                                   |             |               |                                   |                 |                      |
|---|-----------|---------------|---------------|-----------------------------------|-------------|---------------|-----------------------------------|-----------------|----------------------|
|   |           | Hochbau       |               |                                   |             | Tiefbau       |                                   |                 |                      |
|   |           | zu-<br>sammen | davon         |                                   |             | zu-<br>sammen | davon                             |                 |                      |
|   |           |               | Wohns.<br>bau | gew. u.<br>ind. Bau <sup>1)</sup> | öff.<br>Bau |               | gew. u.<br>ind. Bau <sup>2)</sup> | Straßen-<br>bau | sonstiger<br>Tiefbau |
| 2001 Jahr   | 84,3      | 80,0          | 66,9          | 91,4                              | 87,2        | 88,2          | 87,6                              | 94,3            | 82,8                 |
| 2002 Jahr   | 82,0      | 63,2          | 46,4          | 74,5                              | 81,6        | 99,0          | 97,9                              | 110,4           | 88,3                 |
| 2003 Jahr   | 74,6      | 60,0          | 50,3          | 65,5                              | 73,2        | 87,9          | 91,9                              | 88,0            | 83,7                 |
| 2004 Jahr   | 70,2      | 53,2          | 40,6          | 66,3                              | 54,1        | 85,6          | 72,4                              | 94,6            | 89,5                 |
| 2005 Jahr   | 66,4      | 49,6          | 31,4          | 67,4                              | 54,0        | 81,7          | 83,6                              | 87,7            | 73,3                 |
| 2003 April  | 68,0      | 39,4          | 38,0          | 35,5                              | 54,0        | 94,0          | 107,9                             | 101,2           | 71,5                 |
| Mai   | 87,6      | 61,7          | 57,5          | 50,8                              | 103,8       | 111,1         | 147,9                             | 104,3           | 79,9                 |
| Juni  | 112,8     | 75,6          | 54,8          | 82,5                              | 117,2       | 146,4         | 167,2                             | 125,1           | 148,1                |
| Juli  | 91,5      | 62,5          | 45,9          | 70,9                              | 88,2        | 117,7         | 92,4                              | 141,4           | 118,2                |
| August  | 88,8      | 78,2          | 63,1          | 99,5                              | 63,9        | 98,4          | 88,7                              | 114,2           | 91,1                 |
| September   | 93,9      | 62,5          | 50,7          | 68,9                              | 79,4        | 122,4         | 99,9                              | 137,2           | 129,5                |
| Oktober   | 66,9      | 67,7          | 53,4          | 82,7                              | 68,3        | 66,1          | 53,9                              | 77,7            | 66,2                 |
| November  | 56,3      | 57,5          | 46,5          | 47,4                              | 117,9       | 55,2          | 61,5                              | 55,5            | 48,2                 |
| Dezember  | 64,2      | 60,6          | 68,9          | 60,6                              | 36,6        | 67,4          | 60,5                              | 60,0            | 82,6                 |
| 2004 Januar   | 39,4      | 29,5          | 21,1          | 41,3                              | 21,8        | 48,2          | 94,4                              | 15,8            | 35,6                 |
| Februar   | 45,2      | 40,0          | 32,2          | 51,7                              | 30,4        | 49,9          | 43,1                              | 34,2            | 74,3                 |
| März  | 78,9      | 52,7          | 42,8          | 58,8                              | 65,1        | 102,6         | 72,5                              | 109,9           | 126,1                |
| April   | 84,4      | 51,4          | 43,6          | 58,8                              | 53,5        | 114,4         | 75,4                              | 110,5           | 159,4                |
| Mai   | 86,3      | 76,2          | 53,9          | 107,8                             | 54,9        | 95,5          | 53,4                              | 119,4           | 113,3                |
| Juni  | 95,2      | 76,9          | 66,3          | 82,4                              | 92,8        | 111,7         | 85,8                              | 135,3           | 113,0                |
| Juli  | 75,8      | 51,8          | 41,8          | 64,9                              | 45,3        | 97,4          | 80,4                              | 119,5           | 91,0                 |
| August  | 76,4      | 49,8          | 36,3          | 64,1                              | 50,3        | 100,4         | 82,4                              | 140,7           | 75,3                 |
| September   | 80,2      | 55,6          | 50,4          | 55,2                              | 71,6        | 102,5         | 86,2                              | 133,1           | 86,0                 |
| Oktober   | 55,4      | 44,8          | 32,3          | 57,7                              | 46,0        | 64,9          | 57,3                              | 73,8            | 63,3                 |
| November  | 55,8      | 52,6          | 35,4          | 66,1                              | 65,9        | 58,6          | 64,8                              | 44,6            | 67,5                 |
| Dezember  | 69,4      | 57,0          | 30,9          | 86,6                              | 51,8        | 80,7          | 72,9                              | 98,7            | 69,1                 |
| 2005 Januar   | 33,7      | 35,3          | 20,0          | 38,2                              | 72,0        | 32,3          | 30,4                              | 27,5            | 39,4                 |
| Februar   | 43,3      | 39,6          | 21,3          | 53,7                              | 54,9        | 46,6          | 72,7                              | 26,0            | 41,9                 |
| März  | 68,5      | 53,7          | 35,9          | 68,7                              | 64,9        | 81,9          | 93,8                              | 63,9            | 89,0                 |
| April   | 78,5      | 39,2          | 31,4          | 46,4                              | 42,0        | 114,0         | 76,6                              | 160,7           | 102,0                |
| Mai   | 65,4      | 53,6          | 23,3          | 88,2                              | 47,1        | 76,1          | 70,2                              | 92,1            | 64,5                 |
| Juni  | 94,5      | 66,6          | 42,0          | 93,2                              | 65,3        | 119,7         | 122,7                             | 132,6           | 102,6                |
| Juli  | 73,9      | 50,8          | 38,5          | 61,1                              | 58,2        | 94,9          | 95,7                              | 103,3           | 84,8                 |
| August  | 72,9      | 44,7          | 28,0          | 60,2                              | 51,0        | 98,4          | 85,5                              | 107,2           | 102,2                |
| September   | 80,3      | 65,9          | 30,3          | 100,0                             | 76,2        | 93,4          | 84,4                              | 106,1           | 88,9                 |
| Oktober   | 60,8      | 36,7          | 19,9          | 56,1                              | 32,5        | 82,7          | 101,1                             | 73,6            | 73,3                 |
| November  | 44,0      | 35,0          | 25,1          | 46,4                              | 32,8        | 52,1          | 65,6                              | 51,9            | 38,3                 |
| Dezember  | 81,7      | 74,0          | 61,1          | 96,0                              | 51,0        | 88,6          | 104,1                             | 107,3           | 52,1                 |
| 2006 Januar   | 41,6      | 34,9          | 20,9          | 52,5                              | 27,4        | 47,7          | 37,7                              | 81,8            | 20,7                 |
| Februar   | 39,5      | 39,0          | 12,5          | 62,6                              | 52,0        | 40,0          | 39,9                              | 41,4            | 38,8                 |
| März  | 70,0      | 54,4          | 29,7          | 83,1                              | 47,6        | 84,2          | 72,3                              | 87,4            | 93,0                 |
| April   | 64,3      | 48,3          | 23,2          | 74,3                              | 50,4        | 78,8          | 93,3                              | 72,4            | 70,8                 |
| <b>Veränderung gegenüber dem gleichen Vorjahreszeitraum auf %</b> |           |               |               |                                   |             |               |                                   |                 |                      |
| 2005 April  | 92,9      | 76,3          | 72,0          | 78,9                              | 78,6        | 99,7          | 101,7                             | 145,4           | 64,0                 |
| Mai   | 75,7      | 70,3          | 43,3          | 81,9                              | 85,8        | 79,6          | 131,5                             | 77,2            | 57,0                 |
| Juni  | 99,3      | 86,6          | 63,3          | 113,1                             | 70,4        | 107,2         | 142,9                             | 98,0            | 90,8                 |
| Juli  | 97,6      | 97,9          | 92,2          | 94,1                              | 128,4       | 97,4          | 119,0                             | 86,4            | 93,2                 |
| August  | 95,4      | 89,7          | 77,1          | 93,9                              | 101,5       | 98,0          | 103,8                             | 76,2            | 135,8                |
| September   | 100,2     | 118,5         | 60,1          | 181,2                             | 106,3       | 91,1          | 98,0                              | 79,7            | 103,4                |
| Oktober   | 109,8     | 81,9          | 61,7          | 97,2                              | 70,7        | 127,3         | 176,5                             | 99,7            | 116,0                |
| November  | 78,9      | 66,6          | 70,9          | 70,2                              | 49,8        | 88,9          | 101,2                             | 116,5           | 56,8                 |
| Dezember  | 117,7     | 129,9         | 197,6         | 110,9                             | 98,5        | 109,9         | 142,8                             | 108,7           | 75,4                 |
| 2006 Januar   | 123,5     | 98,9          | 104,7         | 137,5                             | 38,0        | 147,7         | 124,1                             | 297,6           | 52,4                 |
| Februar   | 91,3      | 98,4          | 58,5          | 116,6                             | 94,6        | 85,9          | 54,8                              | 159,1           | 92,5                 |
| März  | 102,2     | 101,2         | 82,9          | 121,0                             | 73,4        | 102,8         | 77,1                              | 136,7           | 104,5                |
| April   | 82,0      | 123,3         | 73,9          | 160,1                             | 119,8       | 69,1          | 121,7                             | 45,1            | 69,4                 |

1) einschließlich landwirt. Bau sowie Bau für Bahn/Post

2) einschließlich Bau für Bahn/Post

## Veröffentlichungen im Statistischen Landesamt Sachsen-Anhalt

Im Monat Mai 2006 erschienen:

| Bestell-Nr. | Kennziffer/<br>Periodizität | Titel   | Preis<br>(in EUR) |
|-------------|-----------------------------|---|-------------------|
| 1 Z 0 03    | Z                           | Statistisches Monatsheft 5/06   | 5,50              |
| 3 A 6 02    | A VI - j/04                 | Sozialversicherungspflichtig Beschäftigte - 31.12.2001 bis 31.12.2004   | 8,50              |
| 3 A 6 03    | A VI - j/04                 | Erwerbstätige am Arbeitsort und Arbeitsvolumen nach Wirtschaftszweigen 1991- 2004; Jahresdurchschnittsberechnungen Stand: August 2005                 | 6,50              |
| 3 B 2 01    | B II - j/05                 | Berufsbildende Schulen und Schulen für Berufe im Gesundheitswesen Schuljahr 2005/06   | 11,00             |
| 3 B 7 11    | B VII - 5j/06               | Wahl des 5. Landtages von Sachsen-Anhalt am 26. März 2006<br>Ergebnisse der repräsentativen Wahlstatistik   | 8,50              |
| 3 C 3 05    | C III - m-3/06              | Schlachtungen und Geflügel - März 2006 -  | 1,50              |
| 3 D 3 01    | D III - j/05                | Insolvenzverfahren - Jahr 2005 -  | 2,50              |
| 3 E 1 02    | E I - m-2/06                | Beschäftigte, Umsatz im Verarbeitenden Gewerbe sowie im Bergbau und der Gewinnung von Steinen und Erden - Februar 2006 - Vorläufige Ergebnisse        | 5,50              |
| 3 E 1 09    | E I - vj-4/05               | Produktion ausgewählter Erzeugnisse im Verarbeitenden Gewerbe sowie im Bergbau und der Gewinnung von Steinen und Erden<br>IV. Quartal 2005; Jahr 2005 | 3,50              |
| 3 F 2 01    | F II - m-3/06               | Baugenehmigungen und Baufertigstellungen im Wohn- und Nichtwohnbau<br>März 2006   | 2,50              |
| 3 F 2 02    | F II j/05                   | Baugenehmigungen und Bauüberhang im Wohn- und Nichtwohnbau - Jahr 2005 -  | 3,50              |
| 3 G 1 01    | G I, G IV -<br>m-1/06       | Entwicklung von Umsatz und Beschäftigten im Kraftfahrzeughandel, Einzelhandel und Gastgewerbe - Januar 2006 -   | 3,00              |
| 3 G 3 01    | G III - m-1/06              | Aus- und Einfuhr- Januar 2006 - Vorläufige Ergebnisse -   | 5,00              |
| 3 H 2 01    | H II - m-2/06               | Binnenschifffahrt - Februar 2006 -  | 2,50              |
| 3 L 2 01    | L II - j/05                 | Gemeindefinanzen - Ausgaben und Einnahmen - Jahr 2005   | 6,00              |
| 3 L 3 01    | L III - j/05                | Schulden der öffentlichen Haushalte, Einrichtungen und Wirtschaftsunternehmen<br>Stand: 31.12.2005  | 4,50              |
| 3 L 4 01    | L IV - j/04                 | Die Umsätze und ihre Besteuerung - Ergebnisse 2004 -  | 20,00             |
| 3 M 1 01    | M I - vj-1/06               | Verbraucherpreisindex - März 2006 -   | 6,00              |
| 3 M 1 02    | M I - vj-1/06               | Preisindizes für Bauwerke - Februar 2006 -  | 2,00              |
| 3 P 1 01    | P I - j/05                  | Bruttoinlandsprodukt und Bruttowertschöpfung nach Wirtschaftsbereichen<br>1991- 2005; Stand: Frühjahr 2006  | 3,50              |