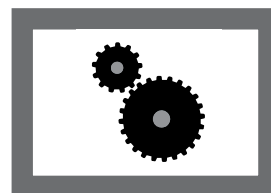


# STATISTISCHE BERICHTE

E II, EIII  
m-3/06

Bestellnummer:  
3E201



## Produzierendes Gewerbe, Handwerk

### Umsatz, Beschäftigte, Auftragseingang und Auftragsbestand im Baugewerbe

März 2006



SACHSEN-ANHALT

Statistisches Landesamt

**Herausgabemonat:** Juni 2006

**Zu beziehen durch das**

Statistische Landesamt Sachsen-Anhalt  
Dezernat Öffentlichkeitsarbeit  
Postfach 20 11 56  
06012 Halle (Saale)

**Preis:** 2,50 EUR

**Inhaltliche Verantwortung:**

Dezernat: Baugewerbe, Bautätigkeit, Handwerk  
Herr Streufert  
Telefon: (0345) 2318 303

**Auskünfte erhalten Sie unter:**

Telefon: (0345) 2318 777  
Telefon: (0345) 2318 715  
Telefon: (0345) 2318 716  
  
Telefax: (0345) 2318 913  
Internet: <http://www.statistik.sachsen-anhalt.de>  
E-Mail: [info@stala.mi.lsa-net.de](mailto:info@stala.mi.lsa-net.de)

**Vertrieb:**

Telefon: (0345) 2318 718  
E-Mail: [shop@stala.mi.lsa-net.de](mailto:shop@stala.mi.lsa-net.de)

**Druck:** Statistisches Landesamt Sachsen-Anhalt

© Statistisches Landesamt Sachsen-Anhalt, Halle (Saale), 2006

Für nichtgewerbliche Zwecke sind Vervielfältigung und unentgeltliche Verbreitung, auch auszugsweise, mit Quellenangabe gestattet. Die Verbreitung, auch auszugsweise, über elektronische Systeme/Datenträger bedarf der vorherigen Zustimmung. Alle übrigen Rechte bleiben vorbehalten.

**Bibliothek und Besucherdienst (Merseburger Straße 2):**

Montag bis Donnerstag: 9.00 Uhr bis 15.30 Uhr  
Freitag: 9.00 Uhr bis 13.00 Uhr } möglichst nach Vereinbarung

Telefon: (0345) 2318 714  
E-Mail: [bibliothek@stala.mi.lsa-net.de](mailto:bibliothek@stala.mi.lsa-net.de)

# Statistischer Bericht

Umsatz, Beschäftigte, Auftragseingang  
und Auftragsbestand im Baugewerbe

März 2006

Land Sachsen-Anhalt

## Inhaltsverzeichnis

	Seite
Vorbemerkungen	3
Grafiken	5
1. Vorbereitende Baustellenarbeiten, Hoch- und Tiefbau	6
1.1 Beschäftigte, Lohn- und Gehaltssumme, geleistete Arbeitsstunden sowie baugewerblicher Umsatz ( hochgerechnete Ergebnisse für alle Betriebe )	6
1.2 Betriebe, Beschäftigte, Lohn- und Gehaltssumme, geleistete Arbeitsstunden sowie baugewerblicher Umsatz ( Betriebe mit 20 Beschäftigten und mehr )	7
1.3 Betriebe, Beschäftigte, Lohn- und Gehaltssumme, geleistete Arbeitsstunden sowie Umsatz nach Wirtschaftszweigen im Berichtszeitraum Januar bis März 2006	8
1.4 Betriebe , Beschäftigte , Lohn- und Gehaltssumme nach Kreisen im Monat März 2006	9
1.5 Geleistete Arbeitsstunden nach Kreisen im Monat März 2006	10
1.6 Baugewerblicher Umsatz nach Kreisen im Monat März 2006	11
1.7 Wertindex der Auftragseingänge ( Jahr 2000 = 100 )	12
1.8 Wertindex des Auftragsbestandes ( Jahr 2000 = 100 )	12
1.9 Wertindex der Auftragseingänge ( Jahr 2000 = 100 ) - Fortschreibung -	13
2. Bauinstallation und sonstiges Baugewerbe	14
2.1 Betriebe, Beschäftigte, geleistete Arbeitsstunden, Bruttolohn- und –gehaltssumme sowie Gesamtumsatz nach Wirtschaftszweigen	14
2.2 Betriebe, Beschäftigte, geleistete Arbeitsstunden, Bruttolohn- und –gehaltssumme sowie Gesamtumsatz nach Kreisen – I. Quartal 2006	15

## Vorbemerkungen

Im Monatsbericht für Betriebe im Bauhauptgewerbe (einschließlich Baunebengewerbe) bzw. im Vierteljahresbericht für Betriebe im Ausbaugewerbe werden die Ergebnisse der Betriebe im Baugewerbe erfasst. Es werden die Betriebe von Unternehmen des Baugewerbes mit im Allgemeinen 20 und mehr tätigen Personen, Betriebe anderer Wirtschaftsbereiche mit 20 und mehr tätigen Personen sowie alle Arbeitsgemeinschaften des Baugewerbes (Argen) unabhängig von der Beschäftigtenzahl einbezogen.

Mit dem Berichtsjahr 2003 wurde die Wirtschaftszweigklassifikation 1993 (WZ93) durch die neue WZ 2003 ersetzt. Die Zuordnung der Betriebe erfolgt nach dem Schwerpunkt der wirtschaftlichen Tätigkeit. Die nur geringfügig geänderte Struktur der WZ 2003 gegenüber der WZ 93 macht eine Neuaufbereitung der Betriebserhebungen bzw. eine Rückrechnung auf die neue Wirtschaftszweigklassifikation nicht erforderlich. Der Wirtschaftszweig 45113 (Landeskulturbau) gehört lt. WZ 2003 nicht mehr dem Bauhauptgewerbe an. Ansonsten handelt es sich überwiegend um Zusammenfassungen von Wirtschaftszweigen sowie um sprachliche Anpassungen.

Zum **Bauhauptgewerbe** gehören wirtschaftliche Einheiten, deren Tätigkeit darin besteht, Hochbauten zu errichten (einschließlich Fertigteilbauten), Tiefbauarbeiten auszuführen oder bestimmte Spezialbauarbeiten vorzunehmen. Entsprechend der WZ 2003 wird das Bauhauptgewerbe aus den beiden Klassen "Hoch- und Tiefbau" sowie "Vorbereitende Baustellenarbeiten" gebildet.

Das **Ausbaugewerbe** fasst verschiedene Wirtschaftszweige zusammen, die im Wesentlichen Einheiten enthalten, die überwiegend Ausbauarbeiten und entsprechende Reparatur- und Unterhaltungsarbeiten vornehmen. Es setzt sich aus den Klassen „Bauinstallation“ und

„Sonstiges Baugewerbe“ sowie der Klasse „Vermietung von Baumaschinen und -geräten mit Bedienungspersonal“ zusammen. Durch die Statistikänderungsverordnung wurde die Periodizität des bisherigen Monatsberichts auf vierteljährlich verlängert. Ergebnisse werden demzufolge auch nur noch quartalsweise ausgewiesen.

Hinweis: Aus der Totalerhebung im Bauhauptgewerbe vom Juni 2005 wurde der neue Auskunftspflichtigenkreis ab Oktober für den Monatsbericht im Bauhauptgewerbe nach den bundesweit einheitlich geltenden methodischen Regelungen bestimmt. Wegen der Umstellung des Monatsberichts im Ausbaugewerbe auf die vierteljährliche Periodizität erfolgt die Berichtskreisänderung aufgrund der Zusatzerhebung im Ausbaugewerbe (Betriebe von Unternehmen mit 10 und mehr Beschäftigten) vom Juni 2005 erst zum Jahreswechsel.

Es gelten folgende Definitionen:

### Beschäftigte

Als Beschäftigte gelten alle im Betrieb tätigen Personen, die in einem arbeitsrechtlichen Verhältnis zum Unternehmen bzw. Betrieb stehen (Angestellte, Arbeiter, Auszubildende), die im Unternehmen bzw. Betrieb tätigen Inhaber und Mitinhaber sowie die unbezahlt mithelfenden Familienangehörigen, soweit diese Familienangehörigen mindestens 55 Stunden im Monat im Unternehmen bzw. Betrieb tätig sind.

### Bruttolöhne und -gehälter

Es wird die Summe der lohnsteuerpflichtigen Bruttobezüge (Bar- und Sachbezüge) angegeben. Diese versteht sich ohne Arbeitgeberanteile, ohne Beiträge zu Sozialkassen des Baugewerbes, ohne Winterbaumlage, ohne Aufwendungen für betriebliche Alters-, Invaliditäts- und Hinterbliebenenversorgung, ohne Vorruhestandsgelder und ohne Kurz-

arbeitergeld. Die Entgelte für Poliere, Schachtmeister und Meister sind zur Bruttolohnsumme zu rechnen. Den Gehältern sind auch die Bezüge von Gesellschaftern, Vorstandsmitgliedern und anderen leitenden Kräften zuzurechnen, soweit sie steuerlich als Einkünfte aus nichtselbständiger Arbeit anzusehen sind.

### **Geleistete Arbeitsstunden**

Alle von Inhabern, Angestellten, Arbeitern und Auszubildenden auf Baustellen und Bauhöfen tatsächlich geleisteten (nicht die bezahlten) Arbeitsstunden ohne Stunden für Bürotätigkeit.

### **Umsatz (ohne Umsatzsteuer)**

Als Umsatz gelten die dem Finanzamt für die Umsatzsteuer zu meldenden steuerbaren Beträge im Bundesgebiet einschließlich Nachunternehmertätigkeit und Vergabe von Teilleistungen an Nachunternehmer. Dazu zählen auch Anzahlungen für Teilleistungen oder Vorauszahlungen vor Ausführung der entsprechenden Lieferung oder Leistungen ab 5 000 Euro. Der Gesamtumsatz enthält außer dem baugewerblichen Umsatz die Handels- und sonstigen Umsätze.

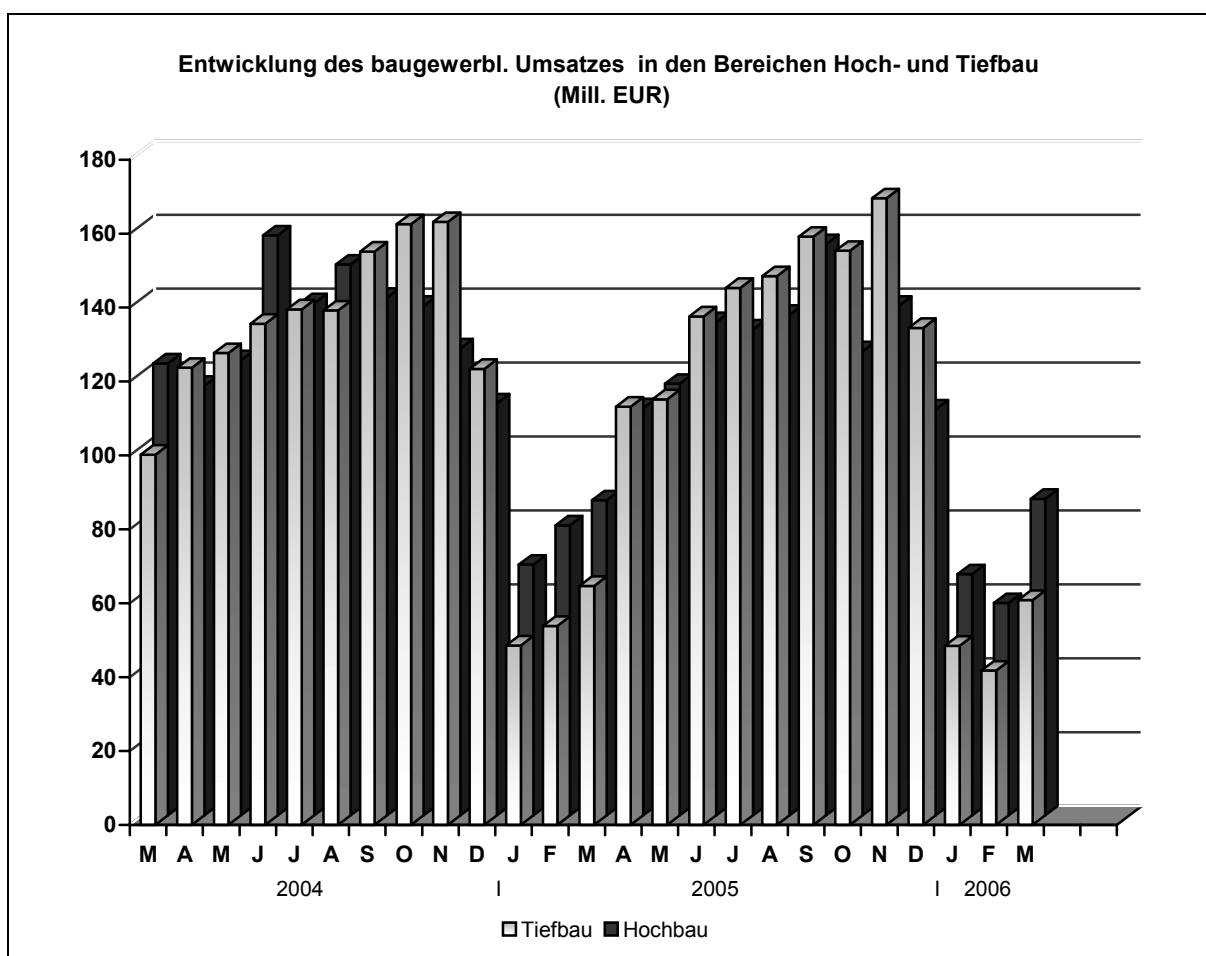
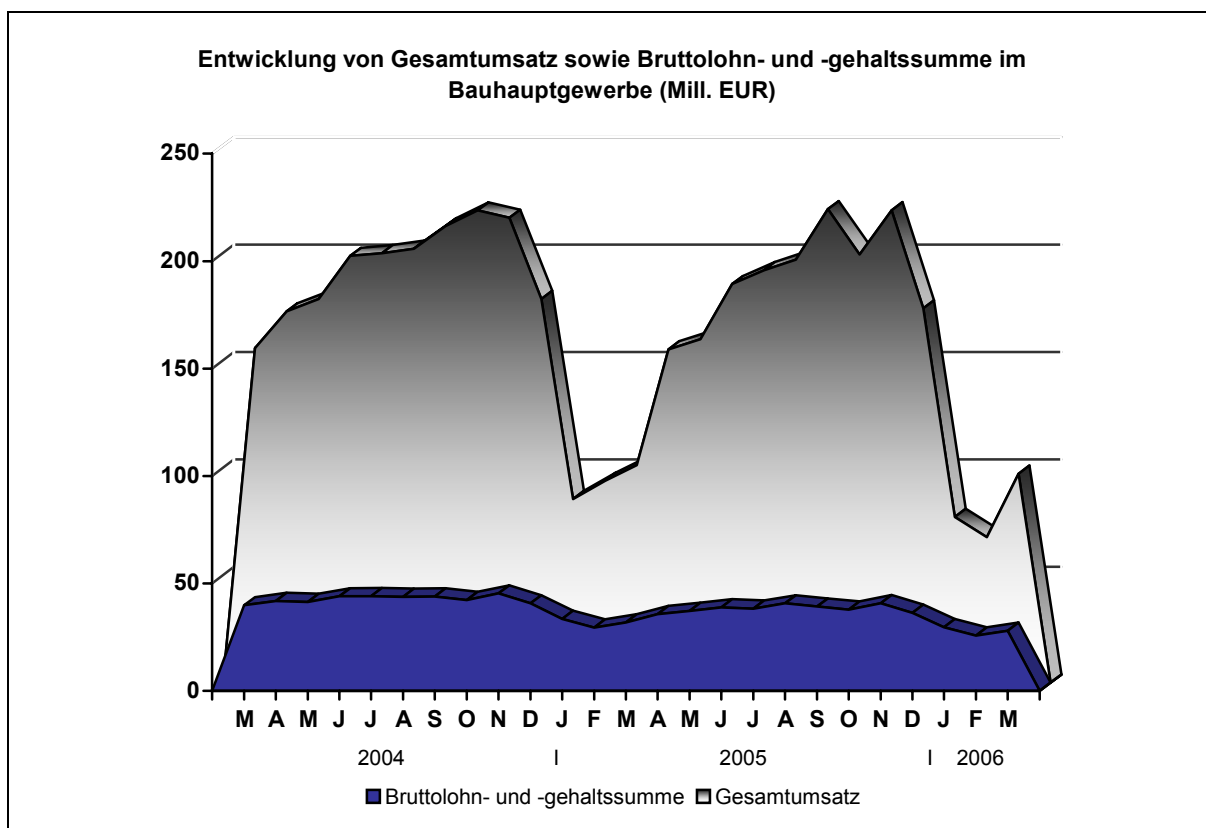
### **Abkürzungen**

Beschäft.	= Beschäftigte
bzw.	= beziehungsweise
gewerbl./gew.	= gewerblich(er)
industr./ind.	= industrieller
kaufmänn./kaufm.	= kaufmännische
landwirt./landw.	= landwirtschaftlicher
MD	= Monatsdurchschnitt
öffentl./öff.	= öffentlicher
sonst./so.	= sonstiger
techn.	= technische
o.a.S.	= ohne ausgeprägten Schwerpunkt
a.n.g.	= anderweitig nicht genannte

### **Zeichenerklärung**

- = nichts vorhanden
- . = Zahlenwert unbekannt oder geheimzuhalten
- x = Tabellenfach gesperrt, weil Aussage nicht sinnvoll
- ...= Angabe fällt später an
- 0 = weniger als die Hälfte von 1 in der letzten besetzten Stelle, jedoch mehr als nichts

Anmerkung: Abweichungen in den Summen erklären sich aus dem Runden der Einzelwerte.



## 1. Vorbereitende Baustellenarbeiten, Hoch- und Tiefbau

### 1.1 Beschäftigte, Lohn- und Gehaltssumme, geleistete Arbeitsstunden sowie baugewerblicher Umsatz (hochgerechnete Ergebnisse für alle Betriebe)

Merkmal / Einheit	März 2005	Februar 2006	März 2006	Veränderung um % März 2006 gegenüber	
				März 2005	Februar 2006
Beschäftigte	30 021	25 981	26 609	- 11,4	2,4
dar. ausländische Arbeitnehmer	157	150	150	- 4,5	0,0
tätige Inhaber / Mitinhaber kaufmänn. und technische Ange- stellte einschl. Auszubildende	2 032	1 912	1 912	- 5,9	0,0
Facharbeiter, Poliere, Meister, Fachwerker, Werker	5 689	5 235	5 246	- 7,8	0,2
gewerblich Auszubildende <sup>1)</sup>	20 987	17 599	18 195	- 13,3	3,4
	1 313	1 235	1 256	- 4,3	1,7
Arbeitstage	21	20	23	9,5	15,0
Geleistete Arbeitsstunden in 1 000	2 387	1 447	2 102	- 11,9	45,3
Wohnungsbau	692	420	543	- 21,5	29,3
gewerblicher und industr. Bau	1 016	701	993	- 2,3	41,7
Hochbau	584	441	581	- 0,5	31,7
Tiefbau	432	260	412	- 4,6	58,5
öffentl. und Straßenbau	679	326	566	- 16,6	73,6
Hochbau	144	82	121	- 16,0	47,6
Tiefbau	535	244	445	- 16,8	82,4
davon Straßenbau	246	99	208	- 15,4	110,1
sonstiger Tiefbau	289	145	237	- 18,0	63,4
Bruttolohnsumme in 1 000 EUR <sup>2)</sup>	34 676	27 032	30 081	- 13,3	11,3
Bruttogehaltssumme in 1 000 EUR	14 493	12 913	13 410	- 7,5	3,8
Gesamtumsatz in 1 000 EUR <sup>3)</sup>	152 985	101 853	149 970	- 2,0	47,2
Baugewerbl. Umsatz in 1 000 EUR <sup>3)</sup>	150 028	99 323	146 566	- 2,3	47,6
Wohnungsbau	35 646	19 167	34 957	- 1,9	82,4
gewerblicher und industr. Bau	69 394	52 545	72 351	4,3	37,7
Hochbau	40 049	33 891	44 153	10,2	30,3
Tiefbau	29 345	18 654	28 198	- 3,9	51,2
öffentl. und Straßenbau	44 988	27 611	39 258	- 12,7	42,2
Hochbau	9 607	4 442	6 578	- 31,5	48,1
Tiefbau	35 381	23 169	32 680	- 7,6	41,1
davon Straßenbau	17 339	12 358	16 569	- 4,4	34,1
sonstiger Tiefbau	18 042	10 811	16 111	- 10,7	49,0

1) einschließlich Umschüler, Anlernlinge und Praktikanten

2) einschließlich Gehälter für Poliere, Schachtmeister und Meister

3) ohne Umsatzsteuer



## 1.2 Betriebe, Beschäftigte, Lohn- und Gehaltssumme, geleistete Arbeitsstunden sowie baugewerblicher Umsatz ( Betriebe mit 20 Beschäftigten und mehr )

Merkmal / Einheit	März 2005	Februar 2006	März 2006	Januar 2006 – März 2006 <sup>4)</sup>	Veränderung um % März 2006 gegenüber	
					März 2005	Februar 2006
Betriebe	380	332	330	332	- 13,2	- 0,6
Beschäftigte	16 794	14 408	14 800	14 757	- 11,9	2,7
dar. ausländische Arbeitnehmer	75	69	69	69	- 8,0	0,0
tätige Inhaber / Mitinhaber kaufmänn. und technische Angestellte einschl. Auszubildende	35	32	32	32	- 8,6	0,0
Facharbeiter, Poliere, Meister, Fachwerker, Werker	3 237	2 915	2 921	2 934	- 9,8	0,2
gewerblich Auszubildende <sup>1)</sup>	12 625	10 638	11 010	10 954	- 12,8	3,5
	897	823	837	837	- 6,7	1,7
Geleistete Arbeitsstunden (1 000)	1 334	788	1 199	2 761	- 10,1	52,2
Wohnungsbau	172	99	128	315	- 25,6	29,3
gewerblicher und industr. Bau	630	440	634	1 487	0,6	44,1
Hochbau	294	234	306	770	4,1	30,8
Tiefbau	336	206	328	717	- 2,4	59,2
öffentl. und Straßenbau	532	249	437	959	- 17,9	75,5
Hochbau	78	41	60	149	- 23,1	46,3
Tiefbau	454	208	377	810	- 17,0	81,3
davon Straßenbau	193	79	166	332	- 14,0	110,1
sonstiger Tiefbau	261	129	211	478	- 19,2	63,6
Geleistete Arbeitsstunden je Arbeitstag (1 000)	64	39	52	43	- 18,8	33,3
Geleistete Arbeitsstunden je Arbeiter (Stunden)	99	69	101	234	2,0	46,4
Bruttolohnsumme (1 000 EUR <sup>2)</sup> )	22 106	17 207	19 148	57 055	- 13,4	11,3
Bruttogehaltssumme (1 000 EUR)	9 805	8 549	8 878	26 312	- 9,5	3,8
Durchschnittslohn je Arbeiter (EUR)	1 635	1 501	1 616	4 839	- 1,2	7,7
Durchschnittsgehalt je Angestellter (EUR)	3 029	2 933	3 039	8 968	0,3	3,6
Gesamtumsatz (1 000 EUR <sup>3)</sup> )	101 214	67 819	97 241	242 176	- 3,9	43,4
Baugewerblicher Umsatz (1 000 EUR <sup>3)</sup> )	99 420	66 291	95 185	236 372	- 4,3	43,6
Wohnungsbau	12 204	6 209	11 324	25 563	- 7,2	82,4
gewerblicher und industr. Bau	49 409	36 565	50 431	124 850	2,1	37,9
Hochbau	24 781	21 421	27 687	71 413	11,7	29,3
Tiefbau	24 628	15 144	22 744	53 437	- 7,6	50,2
öffentl. und Straßenbau	37 807	23 517	33 430	85 959	- 11,6	42,2
Hochbau	6 261	2 682	4 010	9 656	- 36,0	49,5
Tiefbau	31 546	20 835	29 420	76 303	- 6,7	41,2
davon Straßenbau	14 821	10 898	14 611	39 139	- 1,4	34,1
sonstiger Tiefbau	16 725	9 937	14 809	37 164	- 11,5	49,0
Baugewerblicher Umsatz je Arbeitstag (1 000 EUR)	4 734	3 315	4 138	3 693	- 12,6	24,8

1) einschließlich Umschüler, Anlernlinge und Praktikanten

2) einschließlich Gehälter für Poliere, Schachtmeister und Meister

3) ohne Umsatzsteuer

4) Betriebe und Beschäftigte (einschließlich Unterteilung der Beschäftigten) im Jahresdurchschnitt

**1.3 Betriebe, Beschäftigte, geleistete Arbeitsstunden, Lohn- und Gehaltssumme sowie Umsatz nach Wirtschaftszweigen im Berichtszeitraum Januar bis März 2006**

Wirtschaftszweig	Betriebe <sup>1)</sup>	Beschäftigte <sup>1)</sup>	Geleistete Arbeits- stunden	Lohn- und Gehalts- summe	Baugewerb- licher Umsatz	Gesamt- umsatz
	Anzahl		1 000	1 000 EUR		
45.1 Vorbereitende Baustellenarbeiten	12	732	146	4 168	10 343	11 477
darunter						
45.11.1 Abbruch, Spreng- u. Entrümmierungsgewerbe	4	365	63	2 119	4 787	5 009
45.2 Hoch- und Tiefbau	320	14 025	2 622	79 199	226 026	230 699
davon						
45.21.1 Hoch- und Tiefbau o.a.S.	56	2 947	456	16 741	54 655	55 484
45.21.2 Hochbau ( o. Fertigteilbau)	75	2 524	525	13 848	43 782	44 535
45.21.3- 45.21.5 Errichtung v. Fertigteilbauten aus Beton u. Holz	3	.	.	.	.	.
45.21.6/ 45.21.7 Brücken u. Tunnelbau/ Rohr- und Kabelleitungstiefbau	48	2 276	429	13 190	30 342	31 233
45.22.1 Dachdeckerei	19	360	81	1 931	4 866	4 915
45.22.2 Abdichtung gegen Wasser und Feuchtigkeit	6	157	31	942	3 051	3 051
45.22.3 Zimmerei und Ingenieur- holzbau	5	126	28	641	1 573	1 576
45.23.1 Straßenbau	46	2 372	297	13 961	36 764	38 372
45.23.2 Bau v. Bahnverkehrsstrecken	12	1 079	288	6 449	17 308	17 718
45.24.0 Wasserbau	2	.	.	.	.	.
45.25.1/ 45.25.2 Brunnenbau, Schachtbau	-	-	-	-	-	-
45.25.3 Schornstein-, Feuerungs- u. Industrieofenbau	6	196	53	1 339	3 502	3 508
45.25.4 Gerüstbau	8	394	124	1 821	2 971	2 981
45.25.5 Gebäudetrocknung	-	-	-	-	-	-
45.25.6 Sonst. spezialisierter Hoch- und Tiefbau	34	1 489	279	7 645	24 472	24 585
45.1/ 45.2 Vorbereitende Baustellen- arbeiten u. Hoch- u. Tiefbau	332	14 757	2 768	83 367	236 369	242 176

1) im Jahresdurchschnitt

**1.4 Betriebe, Beschäftigte, Lohn- und Gehaltssumme nach Kreisen im Monat März 2006**

Kreisfreie Stadt/ Landkreis  Land	Be- triebe	Beschäftigte insgesamt	Darunter			Löhne und Gehälter		
			kaufm. und techn. Ange- stellte <sup>1)</sup>	Facharb., Poliere, Meister, Fachw., Werker u. sonst. Beschäf- tigte	gewerbl. Auszu- bildende <sup>2)</sup>	insgesamt	Brutto- lohn- summe	Brutto- gehalts- summe
Anzahl						1 000 EUR		
Dessau, Stadt	11	515	78	406	31	932	644	288
Anhalt-Zerbst	9	284	47	226	11	521	387	134
Bernburg	9	300	55	225	20	465	301	164
Bitterfeld	18	504	117	367	16	981	593	388
Köthen	5	92	17	68	6	166	127	39
Wittenberg	16	581	116	399	65	959	606	353
Halle, Stadt	20	1 537	354	1 113	69	3 125	2 086	1 039
Burgenlandkreis	20	845	163	646	32	1 916	1 316	600
Mansfelder Land	10	414	107	295	11	675	465	210
Merseburg-Querfurt	21	668	119	510	37	1 186	821	365
Saalkreis	13	574	139	405	30	1 072	666	406
Sangerhausen	12	538	120	394	24	1 049	716	333
Weißenfels	7	189	40	139	10	332	217	115
Magdeburg, Stadt	33	2 020	348	1 592	80	4 103	2 964	1 139
Aschersleben-Staßfurt	8	541	117	391	33	963	574	389
Bördekreis	12	393	70	309	11	646	459	187
Halberstadt	13	518	103	372	39	968	683	285
Jerichower Land	15	1 020	158	795	65	1 817	1 375	442
Ohrekreis	13	616	120	436	55	1 243	853	390
Stendal	17	905	175	672	56	1 575	1 098	477
Quedlinburg	13	471	69	332	70	923	736	187
Schönebeck	8	339	95	233	11	622	375	247
Wernigerode	12	485	113	356	16	1 027	564	463
Altmarkkreis Salzwedel	15	451	81	329	39	761	520	241
Sachsen-Anhalt	330	14 800	2 921	11 010	837	28 027	19 146	8 881

1) einschließlich kaufmännisch und technisch Auszubildende

2) einschließlich Umschüler, Anlernlinge und Praktikanten

## 1.5 Geleistete Arbeitsstunden (1 000) nach Kreisen im Monat März 2006

Kreisfreie Stadt/ Landkreis  Land	Hochbau				Tiefbau			Insgesamt <sup>2)</sup>
	Wohnungs- bau	landw. Bau	gewerbl.u. ind. Bau <sup>1)</sup>	öffentl. Bau	gewerbl.u. ind. Bau <sup>1)</sup>	Straßen- bau	sonstiger Tiefbau	
Dessau, Stadt	10	-	13	0	9	3	17	52
Anhalt-Zerbst	2	3	9	2	7	2	2	27
Bernburg	1	-	3	0	6	5	1	16
Bitterfeld	-	-	17	-	26	5	0	48
Köthen	6	-	-	4	-	-	-	10
Wittenberg	7	-	12	7	7	3	7	43
Halle, Stadt	3	-	40	2	41	20	13	119
Burgenlandkreis	3	-	13	1	7	19	26	69
Mansfelder Land	1	-	14	2	0	6	4	27
Merseburg-Querfurt	14	0	16	0	4	6	14	54
Saalkreis	2	-	11	5	22	4	5	49
Sangerhausen	6	-	0	2	26	13	2	49
Weißenfels	6	0	0	0	1	4	2	13
Magdeburg, Stadt	6	-	65	6	64	9	17	167
Aschersleben-Staßfurt	3	-	11	2	11	3	10	40
Bördekreis	21	0	5	-	5	2	0	33
Halberstadt	9	1	11	2	5	7	6	41
Jerichower Land	4	2	3	1	59	16	17	102
Ohrekreis	3	-	12	2	5	3	17	42
Stendal	4	6	14	6	5	15	22	72
Quedlinburg	9	-	16	8	1	5	5	44
Schönebeck	0	-	6	5	6	2	6	25
Wernigerode	2	-	4	0	10	5	6	27
Altmarkkreis Salzwedel	6	0	0	-	7	8	10	31
Sachsen-Anhalt	128	12	295	57	334	165	209	1 199

1) einschließlich Bau für Bahn/Post

2) Vorbereitende Baustellenarbeiten sowie Hoch- und Tiefbau insgesamt

### 1.6 Baugewerblicher Umsatz (1 000 EUR) nach Kreisen im Monat März 2006

Kreisfreie Stadt/ Landkreis	Hochbau				Tiefbau			Insgesamt <sup>2)</sup>
	Wohnungs- bau	landw. Bau	gewerbl.u. ind. Bau <sup>1)</sup>	öffentl. Bau	gewerbl. u. ind. Bau <sup>1)</sup>	Straßen- bau	sonstiger Tiefbau	
Land								
Dessau, Stadt	446	-	291	79	800	468	1 748	3 832
Anhalt-Zerbst	87	115	411	30	226	90	109	1 068
Bernburg	67	-	258	9	1 249	500	177	2 260
Bitterfeld	164	-	1 759	-	1 039	620	-	3 582
Köthen	339	-	-	169	-	-	-	508
Wittenberg	684	-	1 797	243	832	499	319	4 374
Halle, Stadt	812	-	5 017	330	3 006	2 819	859	12 843
Burgenlandkreis	219	-	1 115	104	411	905	1 442	4 196
Mansfelder Land	33	-	396	70	315	186	328	1 328
Merseburg-Querfurt	1 253	8	1 717	7	1 408	332	1 129	5 854
Saalkreis	110	-	406	450	2 512	626	423	4 527
Sangerhausen	1 264	-	7	97	918	453	115	2 854
Weißenfels	230	1	70	0	110	525	97	1 033
Magdeburg, Stadt	918	-	5 534	364	5 587	574	1 476	14 453
Aschersleben-Staßfurt	87	-	1 494	6	852	70	672	3 181
Bördekreis	2 073	4	197	-	218	119	12	2 623
Halberstadt	539	126	1 155	200	115	601	600	3 336
Jerichower Land	255	255	235	10	1 257	2 563	255	4 830
Ohrekreis	216	-	2 109	303	273	60	1 840	4 801
Stendal	270	90	1 538	365	318	977	1 270	4 828
Quedlinburg	544	-	701	683	42	399	105	2 474
Schönebeck	37	-	659	468	553	15	610	2 342
Wernigerode	194	-	211	23	347	441	560	1 776
Altmarkkreis Salzwedel	484	5	7	-	356	771	661	2 284
Sachsen-Anhalt	11 325	604	27 084	4 010	22 744	14 613	14 807	95 187

1) einschließlich Bau für Bahn/Post

2) Vorbereitende Baustellenarbeiten sowie Hoch- und Tiefbau insgesamt

**1.7 Wertindex der Auftragseingänge ( Jahr 2000 = 100 )**

Bauart / Auftraggeber	2005	2006		Zu- bzw. Abnahme ( - ) um % März 2006 gegenüber	
	März	Februar	März	März 2005	Februar 2006
Hochbau	53,7	39,0	54,4	1,2	39,5
Wohnungsbau	35,9	12,5	29,7	- 17,1	137,6
gewerblicher und industrieller Bau <sup>1)</sup>	68,7	62,6	83,1	21,0	32,7
öffentlicher Hochbau	64,9	52,0	47,6	- 26,6	- 8,5
Tiefbau	81,9	40,0	84,2	2,8	110,5
gewerblicher und industrieller Bau <sup>2)</sup>	93,8	39,9	72,3	- 22,9	81,2
Straßenbau	63,9	41,4	87,4	36,7	111,1
sonstiger Tiefbau	89,0	38,8	93,0	4,5	139,7
Insgesamt	68,5	39,5	70,0	2,2	77,2

1) einschließlich landwirt. Bau sowie Bau für Bahn/Post

2) einschließlich Bau für Bahn/Post

**1.8 Wertindex des Auftragsbestandes ( Jahr 2000 = 100 )**

Bauart / Auftraggeber	31.03.2005	31.12.2005	31.03.2006	Zu- bzw. Abnahme ( - ) um % 31.03.2006 gegenüber	
				31.03.2005	31.12.2005
Hochbau	41,0	34,5	40,6	- 1,1	17,7
Wohnungsbau	33,3	27,2	29,5	- 11,4	8,5
landwirtschaftlicher Bau	58,3	95,2	77,5	32,9	- 18,6
gewerblicher und industrieller Bau	44,7	42,1	52,6	17,7	24,9
Hochbau für Bahn/Post	26,2	27,9	42,9	63,6	53,8
öffentlicher Hochbau	47,5	30,2	33,1	- 30,3	9,6
Tiefbau	83,1	66,1	85,5	3,0	29,3
gewerblicher und industrieller Bau	60,9	45,3	52,2	- 14,2	15,2
Tiefbau für Bahn/Post	158,5	165,5	184,2	16,2	11,3
Straßenbau	124,0	92,9	130,5	5,2	40,5
sonstiger Tiefbau	64,2	52,7	67,6	5,3	28,3
Insgesamt	63,9	51,7	65,0	1,8	25,7

## 1.9 Wertindex der Auftragseingänge (2000 = 100) - Fortschreibung

Jahr ( MD ) Monat	Insgesamt	Davon							
		Hochbau				Tiefbau			
		zu- sammen	davon			zu- sammen	davon		
			Wohns. bau	gew. u. ind. Bau <sup>1)</sup>	öff. Bau		gew. u. ind. Bau <sup>2)</sup>	Straßen- bau	sonstiger Tiefbau
2001 Jahr	84,3	80,0	66,9	91,4	87,2	88,2	87,6	94,3	82,8
2002 Jahr	82,0	63,2	46,4	74,5	81,6	99,0	97,9	110,4	88,3
2003 Jahr	74,6	60,0	50,3	65,5	73,2	87,9	91,9	88,0	83,7
2004 Jahr	70,2	53,2	40,6	66,3	54,1	85,6	72,4	94,6	89,5
2005 Jahr	66,4	49,6	31,4	67,4	54,0	81,7	83,6	87,7	73,3
2003 März	72,6	60,0	53,8	58,2	82,8	84,0	90,8	73,7	88,2
April	68,0	39,4	38,0	35,5	54,0	94,0	107,9	101,2	71,5
Mai	87,6	61,7	57,5	50,8	103,8	111,1	147,9	104,3	79,9
Juni	112,8	75,6	54,8	82,5	117,2	146,4	167,2	125,1	148,1
Juli	91,5	62,5	45,9	70,9	88,2	117,7	92,4	141,4	118,2
August	88,8	78,2	63,1	99,5	63,9	98,4	88,7	114,2	91,1
September	93,9	62,5	50,7	68,9	79,4	122,4	99,9	137,2	129,5
Oktober	66,9	67,7	53,4	82,7	68,3	66,1	53,9	77,7	66,2
November	56,3	57,5	46,5	47,4	117,9	55,2	61,5	55,5	48,2
Dezember	64,2	60,6	68,9	60,6	36,6	67,4	60,5	60,0	82,6
2004 Januar	39,4	29,5	21,1	41,3	21,8	48,2	94,4	15,8	35,6
Februar	45,2	40,0	32,2	51,7	30,4	49,9	43,1	34,2	74,3
März	78,9	52,7	42,8	58,8	65,1	102,6	72,5	109,9	126,1
April	84,4	51,4	43,6	58,8	53,5	114,4	75,4	110,5	159,4
Mai	86,3	76,2	53,9	107,8	54,9	95,5	53,4	119,4	113,3
Juni	95,2	76,9	66,3	82,4	92,8	111,7	85,8	135,3	113,0
Juli	75,8	51,8	41,8	64,9	45,3	97,4	80,4	119,5	91,0
August	76,4	49,8	36,3	64,1	50,3	100,4	82,4	140,7	75,3
September	80,2	55,6	50,4	55,2	71,6	102,5	86,2	133,1	86,0
Oktober	55,4	44,8	32,3	57,7	46,0	64,9	57,3	73,8	63,3
November	55,8	52,6	35,4	66,1	65,9	58,6	64,8	44,6	67,5
Dezember	69,4	57,0	30,9	86,6	51,8	80,7	72,9	98,7	69,1
2005 Januar	33,7	35,3	20,0	38,2	72,0	32,3	30,4	27,5	39,4
Februar	43,3	39,6	21,3	53,7	54,9	46,6	72,7	26,0	41,9
März	68,5	53,7	35,9	68,7	64,9	81,9	93,8	63,9	89,0
April	78,5	39,2	31,4	46,4	42,0	114,0	76,6	160,7	102,0
Mai	65,4	53,6	23,3	88,2	47,1	76,1	70,2	92,1	64,5
Juni	94,5	66,6	42,0	93,2	65,3	119,7	122,7	132,6	102,6
Juli	73,9	50,8	38,5	61,1	58,2	94,9	95,7	103,3	84,8
August	72,9	44,7	28,0	60,2	51,0	98,4	85,5	107,2	102,2
September	80,3	65,9	30,3	100,0	76,2	93,4	84,4	106,1	88,9
Oktober	60,8	36,7	19,9	56,1	32,5	82,7	101,1	73,6	73,3
November	44,0	35,0	25,1	46,4	32,8	52,1	65,6	51,9	38,3
Dezember	81,7	74,0	61,1	96,0	51,0	88,6	104,1	107,3	52,1
2006 Januar	41,6	34,9	20,9	52,5	27,4	47,7	37,7	81,8	20,7
Februar	39,5	39,0	12,5	62,6	52,0	40,0	39,9	41,4	38,8
März	70,0	54,4	29,7	83,1	47,6	84,2	72,3	87,4	93,0
<b>Veränderung gegenüber dem gleichen Vorjahreszeitraum auf %</b>									
2005 Februar	95,8	99,1	66,0	103,7	180,5	93,4	168,9	76,1	56,4
März	86,8	101,9	83,8	116,8	99,7	79,8	129,4	58,2	70,6
April	92,9	76,3	72,0	78,9	78,6	99,7	101,7	145,4	64,0
Mai	75,7	70,3	43,3	81,9	85,8	79,6	131,5	77,2	57,0
Juni	99,3	86,6	63,3	113,1	70,4	107,2	142,9	98,0	90,8
Juli	97,6	97,9	92,2	94,1	128,4	97,4	119,0	86,4	93,2
August	95,4	89,7	77,1	93,9	101,5	98,0	103,8	76,2	135,8
September	100,2	118,5	60,1	181,2	106,3	91,1	98,0	79,7	103,4
Oktober	109,8	81,9	61,7	97,2	70,7	127,3	176,5	99,7	116,0
November	78,9	66,6	70,9	70,2	49,8	88,9	101,2	116,5	56,8
Dezember	117,7	129,9	197,6	110,9	98,5	109,9	142,8	108,7	75,4
2006 Januar	123,5	98,9	104,7	137,5	38,0	147,7	124,1	297,6	52,4
Februar	91,3	98,4	58,5	116,6	94,6	85,9	54,8	159,1	92,5
März	102,2	101,2	82,9	121,0	73,4	102,8	77,1	136,7	104,5

1) einschließlich landwirt. Bau sowie Bau für Bahn/Post

2) einschließlich Bau für Bahn/Post

## 2. Bauinstallation und sonstiges Baugewerbe

### 2.1 Betriebe, Beschäftigte, geleistete Arbeitsstunden, Brutto-lohn- und -gehaltssumme sowie Gesamtumsatz nach Wirtschaftszweigen

Jahr/Quartal ----- Wirtschaftszweig	Betriebe <sup>1)</sup>	Beschäftigte		Ge- leistete Arbeits- stunden	Brutto- lohn- summe	Brutto- gehalts- summe	Gesamt- umsatz
		insge- samt <sup>1)</sup>	gewerb- lich Tätige <sup>1)</sup>				
	Anzahl		1 000	1 000 EUR			
Bauinstallation und sonstiges Baugewerbe insgesamt							
2004 I. Quartal	262	9 039	7 253	2 799	33 349	12 380	148 201
II. Quartal	250	9 120	7 382	2 988	34 856	12 358	176 446
III. Quartal	247	9 101	7 381	3 098	35 942	12 227	193 093
IV. Quartal	243	8 654	6 953	2 898	34 947	12 763	222 760
2005 I. Quartal	232	7 971	6 314	2 393	29 159	11 750	131 216
II. Quartal	227	8 208	6 576	2 724	31 564	11 928	171 857
III. Quartal	224	8 343	6 680	2 839	32 805	11 865	182 188
IV. Quartal	220	8 095	6 467	2 667	32 446	12 324	201 523
2006 I. Quartal	208	7 670	6 060	2 415	28 409	11 320	134 854
II. Quartal	...	...	...	...	...	...	...
III. Quartal	...	...	...	...	...	...	...
IV. Quartal	...	...	...	...	...	...	...
I. Quartal 2006 nach Wirtschaftszweigen							
Elektroinstallation	67	2 663	2 143	874	9 512	3 810	45 666
Dämmung gegen Kälte, Wärme, Schall, Erschütterung	13	510	424	172	2 238	692	8 302
Klempnerei, Gas- und Wasser- Heizungs- u. Lüftungsinstallation	56	2 082	1 570	643	7 122	3 216	37 703
sonstige Bauinstallation	9	479	332	112	1 884	1 154	8 266
Stukkateurgewerbe, Gipserei und Verputzerei	2	.	.	.	.	.	.
Bautischlerei	13	355	290	107	1 191	380	7 320
Parkettlegerie	-	-	-	-	-	-	-
Fliesen-, Platten- und Mosaiklegerei	5	139	119	43	640	110	1 860
Estrichlegerei	3	52	36	12	197	85	1 405
sonstige Fußbodenlegerei und -kleberei	1	.	.	.	.	.	.
Tapetenkleberei	-	-	-	-	-	-	-
Raumausstattung o.a.S.	2	.	.	.	.	.	.
Maler- und Lackierergewerbe	30	952	793	303	3 847	1 091	10 033
Glasergerbe	2	.	.	.	.	.	.
Fassadenreinigung	-	-	-	-	-	-	-
Ausbaugewerbe a.n.g.	3	172	140	69	832	352	7 545
Vermietung von Baumaschinen und Geräten mit Bedienungs- personal	2	.	.	.	.	.	.

1) Stand am Quartalsende



**2.2 Betriebe, Beschäftigte, Lohn- und Gehaltssumme und Gesamtumsatz nach Kreisen**  
**- I. Quartal 2006 -**

Kreisfreie Stadt/ Landkreis	Betriebe insgesamt <sup>1)</sup>	Tätige Personen <sup>1)</sup>	Geleistete Arbeitsstunden	Bruttolohn- und -gehaltssumme	Gesamt- umsatz
Land	Anzahl		1 000	1 000 EUR	
Dessau, Stadt	11	485	149	2 612	10 312
Anhalt-Zerbst	5	120	31	558	5 274
Bernburg	4	.	.	.	.
Bitterfeld	5	124	49	501	1 574
Köthen	1	.	.	.	.
Wittenberg	9	271	96	1 433	5 175
Halle (Saale), Stadt	23	1 237	357	6 950	23 044
Burgenlandkreis	10	413	112	2 167	7 622
Mansfelder Land	6	191	53	1 088	3 797
Merseburg-Querfurt	21	827	316	4 355	11 041
Saalkreis	11	449	147	2 299	9 251
Sangerhausen	5	150	55	697	1 859
Weißenfels	4	99	25	639	1 204
Magdeburg, Stadt	25	925	283	4 754	18 890
Aschersleben-Staßfurt	8	200	70	838	2 267
Bördekreis	5	220	74	1 075	4 691
Halberstadt	10	316	106	1 685	4 762
Jerichower Land	4	145	42	786	2 776
Ohrekreis	5	186	45	1 006	2 202
Stendal	11	423	144	2 013	6 613
Quedlinburg	6	248	67	1 034	3 226
Schönebeck	6	158	47	802	2 324
Wernigerode	8	216	67	1 035	2 872
Altmarkkreis Salzwedel	5	97	33	476	1 336
Sachsen - Anhalt	208	7 670	2 415	39 729	134 854

1) Stand am Quartalsende

## Veröffentlichungen im Statistischen Landesamt Sachsen-Anhalt

Im Monat Mai 2006 erschienen:

Bestell-Nr.	Kennziffer/ Periodizität	Titel	Preis (in EUR)
1 Z 0 03	Z	Statistisches Monatsheft 5/06	5,50
3 A 6 02	A VI - j/04	Sozialversicherungspflichtig Beschäftigte - 31.12.2001 bis 31.12.2004	8,50
3 A 6 03	A VI - j/04	Erwerbstätige am Arbeitsort und Arbeitsvolumen nach Wirtschaftszweigen 1991- 2004; Jahresdurchschnittsberechnungen Stand: August 2005	6,50
3 B 2 01	B II - j/05	Berufsbildende Schulen und Schulen für Berufe im Gesundheitswesen Schuljahr 2005/06	11,00
3 B 7 11	B VII - 5j/06	Wahl des 5. Landtages von Sachsen-Anhalt am 26. März 2006 Ergebnisse der repräsentativen Wahlstatistik	8,50
3 C 3 05	C III - m-3/06	Schlachtungen und Geflügel - März 2006 -	1,50
3 D 3 01	D III - j/05	Insolvenzverfahren - Jahr 2005 -	2,50
3 E 1 02	E I - m-2/06	Beschäftigte, Umsatz im Verarbeitenden Gewerbe sowie im Bergbau und der Gewinnung von Steinen und Erden - Februar 2006 - Vorläufige Ergebnisse	5,50
3 E 1 09	E I - vj-4/05	Produktion ausgewählter Erzeugnisse im Verarbeitenden Gewerbe sowie im Bergbau und der Gewinnung von Steinen und Erden IV. Quartal 2005; Jahr 2005	3,50
3 F 2 01	F II - m-3/06	Baugenehmigungen und Baufertigstellungen im Wohn- und Nichtwohnbau März 2006	2,50
3 F 2 02	F II j/05	Baugenehmigungen und Bauüberhang im Wohn- und Nichtwohnbau - Jahr 2005 -	3,50
3 G 1 01	G I, G IV - m-1/06	Entwicklung von Umsatz und Beschäftigten im Kraftfahrzeughandel, Einzelhandel und Gastgewerbe - Januar 2006 -	3,00
3 G 3 01	G III - m-1/06	Aus- und Einfuhr- Januar 2006 - Vorläufige Ergebnisse -	5,00
3 H 2 01	H II - m-2/06	Binnenschifffahrt - Februar 2006 -	2,50
3 L 2 01	L II - j/05	Gemeindefinanzen - Ausgaben und Einnahmen - Jahr 2005	6,00
3 L 3 01	L III - j/05	Schulden der öffentlichen Haushalte, Einrichtungen und Wirtschaftsunternehmen Stand: 31.12.2005	4,50
3 L 4 01	L IV - j/04	Die Umsätze und ihre Besteuerung - Ergebnisse 2004 -	20,00
3 M 1 01	M I - vj-1/06	Verbraucherpreisindex - März 2006 -	6,00
3 M 1 02	M I - vj-1/06	Preisindizes für Bauwerke - Februar 2006 -	2,00
3 P 1 01	P I - j/05	Bruttoinlandsprodukt und Bruttowertschöpfung nach Wirtschaftsbereichen 1991- 2005; Stand: Frühjahr 2006	3,50