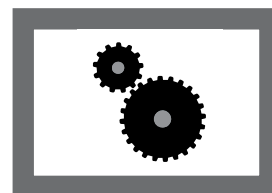


STATISTISCHE BERICHTE

E II
m-2/06

Bestellnummer:
3E201



Produzierendes Gewerbe, Handwerk

Umsatz, Beschäftigte, Auftragseingang und Auftragsbestand im Baugewerbe

Februar 2006



SACHSEN-ANHALT

Statistisches Landesamt

Herausgabemonat: April 2006

Zu beziehen durch das

Statistische Landesamt Sachsen-Anhalt
Dezernat Öffentlichkeitsarbeit
Postfach 20 11 56
06012 Halle (Saale)

Preis: 2,50 EUR

Inhaltliche Verantwortung:

Dezernat: Baugewerbe, Bautätigkeit, Handwerk
Herr Streufert
Telefon: (0345) 2318 303

Auskünfte erhalten Sie unter:

Telefon: (0345) 2318 777
Telefon: (0345) 2318 715
Telefon: (0345) 2318 716

Telefax: (0345) 2318 913
Internet: <http://www.statistik.sachsen-anhalt.de>
E-Mail: info@stala.mi.lsa-net.de

Vertrieb:

Telefon: (0345) 2318 718
E-Mail: shop@stala.mi.lsa-net.de

Druck: Statistisches Landesamt Sachsen-Anhalt

© Statistisches Landesamt Sachsen-Anhalt, Halle (Saale), 2006

Für nichtgewerbliche Zwecke sind Vervielfältigung und unentgeltliche Verbreitung, auch auszugsweise, mit Quellenangabe gestattet. Die Verbreitung, auch auszugsweise, über elektronische Systeme/Datenträger bedarf der vorherigen Zustimmung. Alle übrigen Rechte bleiben vorbehalten.

Bibliothek und Besucherdienst (Merseburger Straße 2):

Montag bis Donnerstag: 9.00 Uhr bis 15.30 Uhr
Freitag: 9.00 Uhr bis 13.00 Uhr } möglichst nach Vereinbarung

Telefon: (0345) 2318 714
E-Mail: bibliothek@stala.mi.lsa-net.de

Statistischer Bericht

Umsatz, Beschäftigte, Auftragseingang
und Auftragsbestand im Bauhauptgewerbe

Februar 2006

Land Sachsen-Anhalt

Inhaltsverzeichnis

	Seite
Vorbemerkungen	3
Grafiken	5
1. Vorbereitende Baustellenarbeiten, Hoch- und Tiefbau	6
1.1 Beschäftigte, Lohn- und Gehaltssumme, geleistete Arbeitsstunden sowie baugewerblicher Umsatz (hochgerechnete Ergebnisse für alle Betriebe)	6
1.2 Betriebe, Beschäftigte, Lohn- und Gehaltssumme, geleistete Arbeitsstunden sowie baugewerblicher Umsatz (Betriebe mit 20 Beschäftigten und mehr)	7
1.3 Betriebe, Beschäftigte, Lohn- und Gehaltssumme, geleistete Arbeitsstunden sowie Umsatz nach Wirtschaftszweigen im Berichtszeitraum Januar bis Februar 2006	8
1.4 Betriebe , Beschäftigte , Lohn- und Gehaltssumme nach Kreisen im Monat Februar 2006	9
1.5 Geleistete Arbeitsstunden nach Kreisen im Monat Februar 2006	10
1.6 Baugewerblicher Umsatz nach Kreisen im Monat Februar 2006	11
1.7 Wertindex der Auftragseingänge (Jahr 2000 = 100)	12
1.8 Wertindex des Auftragsbestandes (Jahr 2000 = 100)	12
1.9 Wertindex der Auftragseingänge (Jahr 2000 = 100) - Fortschreibung -	13

Vorbemerkungen

Im Monatsbericht für Betriebe im Bauhauptgewerbe (einschließlich Baunebengewerbe) bzw. im Vierteljahresbericht für Betriebe im Ausbaugewerbe werden die Ergebnisse der Betriebe im Baugewerbe erfasst. Es werden die Betriebe von Unternehmen des Baugewerbes mit im Allgemeinen 20 und mehr tätigen Personen, Betriebe anderer Wirtschaftsbereiche mit 20 und mehr tätigen Personen sowie alle Arbeitsgemeinschaften des Baugewerbes (Argen) unabhängig von der Beschäftigtenzahl einbezogen.

Mit dem Berichtsjahr 2003 wurde die Wirtschaftszweigklassifikation 1993 (WZ93) durch die neue WZ 2003 ersetzt. Die Zuordnung der Betriebe erfolgt nach dem Schwerpunkt der wirtschaftlichen Tätigkeit. Die nur geringfügig geänderte Struktur der WZ 2003 gegenüber der WZ 93 macht eine Neuauflistung der Betriebserhebungen bzw. eine Rückrechnung auf die neue Wirtschaftszweigklassifikation nicht erforderlich. Der Wirtschaftszweig 45113 (Landeskulturbau) gehört lt. WZ 2003 nicht mehr dem Bauhauptgewerbe an. Ansonsten handelt es sich überwiegend um Zusammenfassungen von Wirtschaftszweigen sowie um sprachliche Anpassungen.

Zum **Bauhauptgewerbe** gehören wirtschaftliche Einheiten, deren Tätigkeit darin besteht, Hochbauten zu errichten (einschließlich Fertigteilbauten), Tiefbauarbeiten auszuführen oder bestimmte Spezialbauarbeiten vorzunehmen. Entsprechend der WZ 2003 wird das Bauhauptgewerbe aus den beiden Klassen "Hoch- und Tiefbau" sowie "Vorbereitende Baustellenarbeiten" gebildet.

Das **Ausbaugewerbe** fasst verschiedene Wirtschaftszweige zusammen, die im Wesentlichen Einheiten enthalten, die überwiegend Ausbauarbeiten und entsprechende Reparatur- und Unterhaltungsarbeiten vornehmen. Es setzt sich aus den Klassen „Bauinstallation“ und

„Sonstiges Baugewerbe“ sowie der Klasse „Vermietung von Baumaschinen und -geräten mit Bedienungspersonal“ zusammen. Durch die Statistikänderungsverordnung wurde die Periodizität des bisherigen Monatsberichts auf vierteljährlich verlängert. Ergebnisse werden demzufolge auch nur noch quartalsweise ausgewiesen.

Hinweis: Aus der Totalerhebung im Bauhauptgewerbe vom Juni 2005 wurde der neue Auskunftspflichtigenkreis ab Oktober für den Monatsbericht im Bauhauptgewerbe nach den bundesweit einheitlich geltenden methodischen Regelungen bestimmt. Wegen der Umstellung des Monatsberichts im Ausbaugewerbe auf die vierteljährliche Periodizität erfolgt die Berichtskreisänderung aufgrund der Zusatzerhebung im Ausbaugewerbe (Betriebe von Unternehmen mit 10 und mehr Beschäftigten) vom Juni 2005 erst zum Jahreswechsel.

Es gelten folgende Definitionen:

Beschäftigte

Als Beschäftigte gelten alle im Betrieb tätigen Personen, die in einem arbeitsrechtlichen Verhältnis zum Unternehmen bzw. Betrieb stehen (Angestellte, Arbeiter, Auszubildende), die im Unternehmen bzw. Betrieb tätigen Inhaber und Mitinhaber sowie die unbezahlt mithelfenden Familienangehörigen, soweit diese Familienangehörigen mindestens 55 Stunden im Monat im Unternehmen bzw. Betrieb tätig sind.

Bruttolöhne und -gehälter

Es wird die Summe der lohnsteuerpflichtigen Bruttobezüge (Bar- und Sachbezüge) angegeben. Diese versteht sich ohne Arbeitgeberanteile, ohne Beiträge zu Sozialkassen des Baugewerbes, ohne Winterbauumlage, ohne Aufwendungen für betriebliche Alters-, Invaliditäts- und Hinterbliebenenversorgung, ohne Vorruhestandsgelder und ohne Kurz-

arbeitergeld. Die Entgelte für Poliere, Schachtmeister und Meister sind zur Bruttolohnsumme zu rechnen. Den Gehältern sind auch die Bezüge von Gesellschaftern, Vorstandsmitgliedern und anderen leitenden Kräften zuzurechnen, soweit sie steuerlich als Einkünfte aus nichtselbständiger Arbeit anzusehen sind.

Geleistete Arbeitsstunden

Alle von Inhabern, Angestellten, Arbeitern und Auszubildenden auf Baustellen und Bauhöfen tatsächlich geleisteten (nicht die bezahlten) Arbeitsstunden ohne Stunden für Bürotätigkeit.

Umsatz (ohne Umsatzsteuer)

Als Umsatz gelten die dem Finanzamt für die Umsatzsteuer zu meldenden steuerbaren Beträge im Bundesgebiet einschließlich Nachunternehmertätigkeit und Vergabe von Teilleistungen an Nachunternehmer. Dazu zählen auch Anzahlungen für Teilleistungen oder Vorauszahlungen vor Ausführung der entsprechenden Lieferung oder Leistungen ab 5 000 Euro. Der Gesamtumsatz enthält außer dem baugewerblichen Umsatz die Handels- und sonstigen Umsätze.

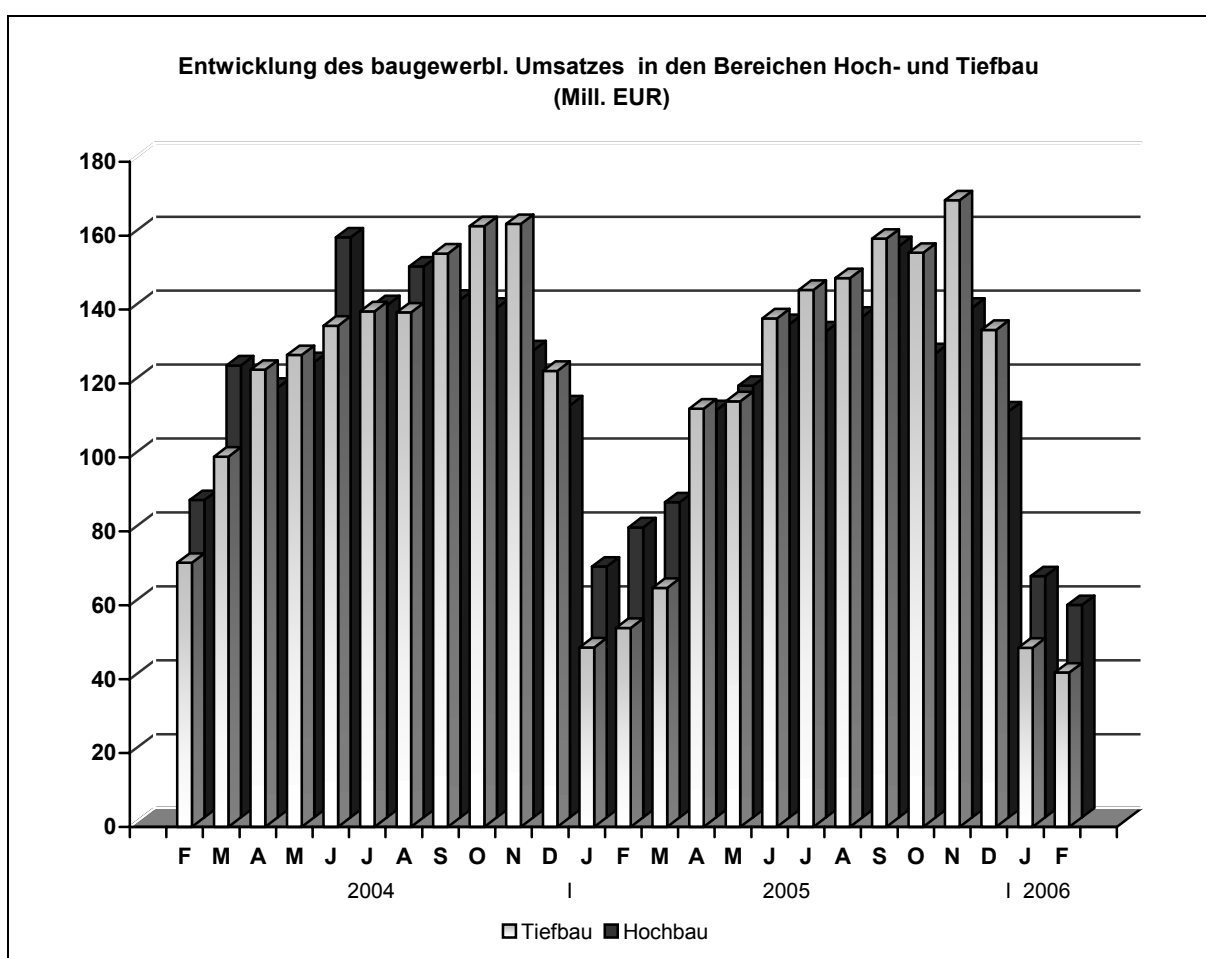
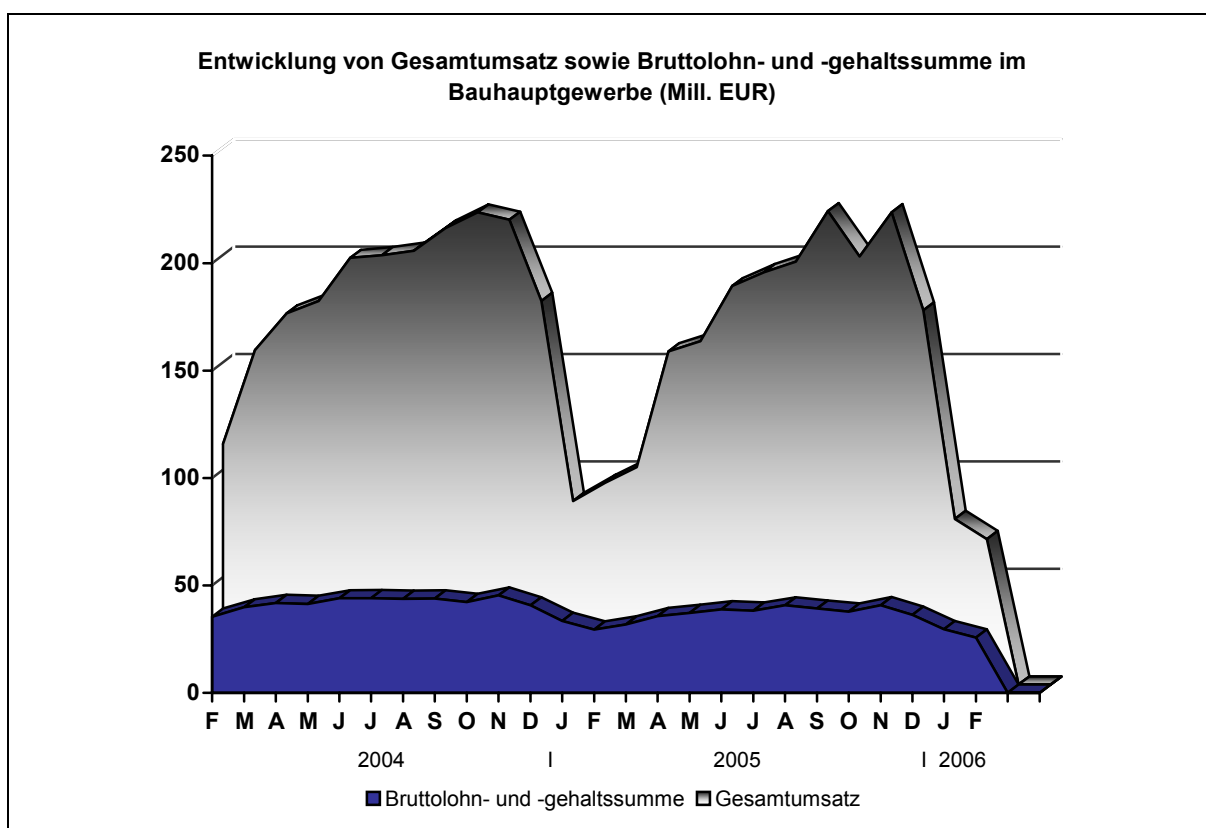
Abkürzungen

Beschäft.	= Beschäftigte
bzw.	= beziehungsweise
gewerbl./gew.	= gewerblich(er)
industr./ind.	= industrieller
kaufmänn./kaufm.	= kaufmännische
landwirt./landw.	= landwirtschaftlicher
MD	= Monatsdurchschnitt
öffentl./öff.	= öffentlicher
sonst./so.	= sonstiger
techn.	= technische
o.a.S.	= ohne ausgeprägten Schwerpunkt
a.n.g.	= anderweitig nicht genannte

Zeichenerklärung

-	= nichts vorhanden
.	= Zahlenwert unbekannt oder geheimzuhalten
x	= Tabellenfach gesperrt, weil Aussage nicht sinnvoll
...	= Angabe fällt später an
0	= weniger als die Hälfte von 1 in der letzten besetzten Stelle, jedoch mehr als nichts

Anmerkung: Abweichungen in den Summen erklären sich aus dem Runden der Einzelwerte.



1. Vorbereitende Baustellenarbeiten, Hoch- und Tiefbau

1.1 Beschäftigte, Lohn- und Gehaltssumme, geleistete Arbeitsstunden sowie baugewerblicher Umsatz (hochgerechnete Ergebnisse für alle Betriebe)

Merkmal / Einheit	Februar 2005	Januar 2006	Februar 2006	Veränderung um % Februar 2006 gegenüber	
				Februar 2005	Januar 2006
Beschäftigte	28 727	27 067	25 981	- 9,6	- 4,0
dar. ausländische Arbeitnehmer	103	148	150	45,6	1,4
tätige Inhaber / Mitinhaber kaufmänn. und technische Ange- stellte einschl. Auszubildende	1 686	1 912	1 912	13,4	0,0
Facharbeiter, Poliere, Meister, Fachwerker, Werker	5 591	5 325	5 235	- 6,4	- 1,7
gewerblich Auszubildende ¹⁾	20 138	18 551	17 599	- 12,6	- 5,1
	1 312	1 279	1 235	- 5,9	- 3,4
Arbeitstage	20	21	20	0,0	- 4,8
Geleistete Arbeitsstunden in 1 000	1 710	1 400	1 447	- 15,4	3,4
Wohnungsbau	439	373	420	- 4,3	12,6
gewerblicher und industr. Bau	762	668	701	- 8,0	4,9
Hochbau	445	436	441	- 0,9	1,1
Tiefbau	317	232	260	- 18,0	12,1
öffentl. und Straßenbau	509	359	326	- 36,0	- 9,2
Hochbau	116	95	82	- 29,3	- 13,7
Tiefbau	393	264	244	- 37,9	- 7,6
davon Straßenbau	138	109	99	- 28,3	- 9,2
sonstiger Tiefbau	255	155	145	- 43,1	- 6,5
Bruttolohnsumme in 1 000 EUR ²⁾	30 878	32 519	27 032	- 12,5	- 16,9
Bruttogehaltssumme in 1 000 EUR	13 926	13 418	12 913	- 7,3	- 3,8
Gesamtumsatz in 1 000 EUR ³⁾	135 139	117 504	101 853	- 24,6	- 13,3
Baugewerbl. Umsatz in 1 000 EUR ³⁾	132 382	113 820	99 323	- 25,0	- 12,7
Wohnungsbau	29 244	24 788	19 167	- 34,5	- 22,7
gewerblicher und industr. Bau	66 307	55 095	52 545	- 20,8	- 4,6
Hochbau	40 570	35 535	33 891	- 16,5	- 4,6
Tiefbau	25 737	19 560	18 654	- 27,5	- 4,6
öffentl. und Straßenbau	36 831	33 937	27 611	- 25,0	- 18,6
Hochbau	8 653	4 971	4 442	- 48,7	- 10,6
Tiefbau	28 178	28 966	23 169	- 17,8	- 20,0
davon Straßenbau	12 588	15 456	12 358	- 1,8	- 20,0
sonstiger Tiefbau	15 590	13 510	10 811	- 30,7	- 20,0

1) einschließlich Umschüler, Anlernlinge und Praktikanten

2) einschließlich Gehälter für Poliere, Schachtmeister und Meister

3) ohne Umsatzsteuer

1.2 Betriebe, Beschäftigte, Lohn- und Gehaltssumme, geleistete Arbeitsstunden sowie baugewerblicher Umsatz (Betriebe mit 20 Beschäftigten und mehr)

Merkmal / Einheit	Februar 2005	Januar 2006	Februar 2006	Januar 2006 – Feb. 2006 ⁴⁾	Veränderung um % Februar 2006 gegenüber	
					Februar 2005	Januar 2006
Betriebe	382	334	332	333	- 13,1	- 0,6
Beschäftigte	16 553	15 063	14 408	14 736	- 13,0	- 4,3
dar. ausländische Arbeitnehmer	71	68	69	69	- 2,8	1,5
tätige Inhaber / Mitinhaber kaufmänn. und technische Ange- stellte einschl. Auszubildende	33	32	32	32	- 3,0	0,0
Facharbeiter, Poliere, Meister, Fachwerker, Werker	3 282	2 965	2 915	2 940	- 11,2	- 1,7
gewerblich Auszubildende ¹⁾	12 328	11 214	10 638	10 926	- 13,7	- 5,1
	910	852	823	838	- 9,6	- 3,4
Geleistete Arbeitsstunden (1 000)	964	774	788	1 562	- 18,3	1,8
Wohnungsbau	130	88	99	187	- 23,8	12,5
gewerblicher und industr. Bau	513	413	440	853	- 14,2	6,5
Hochbau	261	230	234	464	- 10,3	1,7
Tiefbau	252	183	206	389	- 18,3	12,6
öffentl. und Straßenbau	321	273	249	522	- 22,4	- 8,8
Hochbau	73	48	41	89	- 43,8	- 14,6
Tiefbau	248	225	208	433	- 16,1	- 7,6
davon Straßenbau	111	87	79	166	- 28,8	- 9,2
sonstiger Tiefbau	137	138	129	267	- 5,8	- 6,5
Geleistete Arbeitsstunden je Arbeitstag (1 000)	48	37	39	38	- 18,8	5,4
Geleistete Arbeitsstunden je Arbeiter (Stunden)	73	64	69	133	- 5,5	7,8
Bruttolohnsumme (1 000 EUR ²⁾)	19 962	20 700	17 207	37 907	- 13,8	- 16,9
Bruttogehaltssumme (1 000 EUR)	9 559	8 883	8 549	17 431	- 10,6	- 3,8
Durchschnittslohn je Arbeiter (EUR)	1 508	1 716	1 501	3 222	- 0,5	- 12,5
Durchschnittsgehalt je Angestellter (EUR)	2 913	2 996	2 933	5 929	0,7	- 2,1
Gesamtumsatz (1 000 EUR ³⁾)	93 946	77 121	67 819	144 938	- 27,8	- 12,1
Baugewerblicher Umsatz (1 000 EUR ³⁾)	91 953	74 896	66 291	141 187	- 27,9	- 11,5
Wohnungsbau	11 556	8 030	6 209	14 239	- 46,3	- 22,7
gewerblicher und industr. Bau	49 095	37 854	36 565	74 419	- 25,5	- 3,4
Hochbau	27 714	22 305	21 421	43 726	- 22,7	- 4,0
Tiefbau	21 381	15 549	15 144	30 693	- 29,2	- 2,6
öffentl. und Straßenbau	31 302	29 012	23 517	52 529	- 24,9	- 18,9
Hochbau	6 143	2 964	2 682	5 646	- 56,3	- 9,5
Tiefbau	25 159	26 048	20 835	46 883	- 17,2	- 20,0
davon Straßenbau	10 905	13 630	10 898	24 528	- 0,1	- 20,0
sonstiger Tiefbau	14 254	12 418	9 937	22 355	- 30,3	- 20,0
Baugewerblicher Umsatz je Arbeitstag (1 000 EUR)	4 598	3 566	3 315	3 444	- 27,9	- 7,0

1) einschließlich Umschüler, Anlernlinge und Praktikanten

2) einschließlich Gehälter für Poliere, Schachtmeister und Meister

3) ohne Umsatzsteuer

4) Betriebe und Beschäftigte (einschließlich Unterteilung der Beschäftigten) im Jahresdurchschnitt

1.3 Betriebe, Beschäftigte, geleistete Arbeitsstunden, Lohn- und Gehaltssumme sowie Umsatz nach Wirtschaftszweigen im Berichtszeitraum Januar bis Februar 2006

Wirtschaftszweig	Betriebe ¹⁾	Beschäftigte ¹⁾	Geleistete Arbeitsstunden	Lohn- und Gehaltssumme	Baugewerblicher Umsatz	Gesamtumsatz
	Anzahl		1 000	1 000 EUR		
45.1 Vorbereitende Baustellenarbeiten	13	750	93	2 795	5 989	6 564
darunter						
45.11.1 Abbruch, Spreng- u. Entrümmungsgewerbe	4	385	45	1 435	2 780	2 917
45.2 Hoch- und Tiefbau	321	13 986	1 472	52 543	135 195	138 374
davon						
45.21.1 Hoch- und Tiefbau o.a.S.	56	2 917	239	10 923	31 375	31 981
45.21.2 Hochbau (o. Fertigteilbau)	76	2 542	308	9 267	25 915	26 403
45.21.3-45.21.5 Errichtung v. Fertigteilbauten aus Beton u. Holz	3
45.21.6/45.21.7 Brücken u. Tunnelbau/ Rohr- und Kabelleitungstiefbau	48	2 253	233	8 776	17 501	17 931
45.22.1 Dachdeckerei	19	370	50	1 307	2 798	2 828
45.22.2 Abdichtung gegen Wasser und Feuchtigkeit	6	166	22	664	1 934	19 34
45.22.3 Zimmerei und Ingenieurholzbau	5	126	17	429	966	969
45.23.1 Straßenbau	46	2 362	153	9 463	23 943	25 312
45.23.2 Bau v. Bahnverkehrsstrecken	12	1 084	163	4 279	9 512	9 707
45.24.0 Wasserbau	2
45.25.1/45.25.2 Brunnenbau, Schachtbau	-	-	-	-	-	-
45.25.3 Schornstein-, Feuerungs- u. Industrieofenbau	6	197	32	884	2 140	2 141
45.25.4 Gerüstbau	8	390	76	1 174	1 811	1 821
45.25.5 Gebäudetrocknung	-	-	-	-	-	-
45.25.6 Sonst. spezialisierter Hoch- und Tiefbau	34	1 477	161	4 926	15 184	15 230
45.1/45.2 Vorbereitende Baustellenarbeiten u. Hoch- u. Tiefbau	333	14 736	1 565	55 338	141 184	144 938

1) im Jahresdurchschnitt

1.4 Betriebe, Beschäftigte, Lohn- und Gehaltssumme nach Kreisen im Monat Februar 2006

Kreisfreie Stadt/ Landkreis Land	Be- triebe	Beschäftigte insgesamt	Darunter			Löhne und Gehälter		
			kaufm. und techn. Ange- stellte ¹⁾	Facharb., Poliere, Meister, Fachw., Werker u. sonst. Beschäf- tigte	gewerbl. Auszu- bildende ²⁾	insgesamt	Brutto- lohn- summe	Brutto- gehalts- summe
Anzahl						1 000 EUR		
Dessau, Stadt	11	484	77	375	32	828	544	284
Anhalt-Zerbst	9	255	47	196	12	509	373	136
Bernburg	9	299	55	224	20	409	261	148
Bitterfeld	18	537	116	400	17	936	556	380
Köthen	5	86	17	62	6	138	101	37
Wittenberg	16	574	117	392	64	863	553	310
Halle, Stadt	21	1 546	362	1 113	70	3 089	2 013	1 076
Burgenlandkreis	20	841	164	640	33	1 588	1 059	529
Mansfelder Land	10	379	101	266	11	592	393	199
Merseburg-Querfurt	22	674	123	512	37	1 115	736	379
Saalkreis	13	563	135	398	30	1 014	599	415
Sangerhausen	12	505	117	364	24	907	568	339
Weißenfels	7	182	40	131	11	336	210	126
Magdeburg, Stadt	33	1 992	350	1 580	62	3 834	2 739	1 095
Aschersleben-Staßfurt	8	538	117	390	31	825	469	356
Bördekreis	12	368	73	281	11	600	411	189
Halberstadt	13	498	103	352	39	881	604	277
Jerichower Land	15	1 014	161	787	64	1 721	1 284	437
Ohrekreis	13	598	120	419	54	1 156	803	353
Stendal	17	861	173	630	56	1 428	947	481
Quedlinburg	13	450	63	316	71	787	639	148
Schönebeck	8	308	92	204	12	590	345	245
Wernigerode	12	434	112	305	17	860	464	396
Altmarkkreis Salzwedel	15	422	80	301	39	749	535	214
Sachsen-Anhalt	332	14 408	2 915	10 638	823	25 755	17 206	8 549

1) einschließlich kaufmännisch und technisch Auszubildende

2) einschließlich Umschüler, Anlernlinge und Praktikanten

1.5 Geleistete Arbeitsstunden (1 000) nach Kreisen im Monat Februar 2006

Kreisfreie Stadt/ Landkreis Land	Hochbau				Tiefbau			Insgesamt ²⁾
	Wohnungs- bau	landw. Bau	gewerbl.u. ind. Bau ¹⁾	öffentl. Bau	gewerbl.u. ind. Bau ¹⁾	Straßen- bau	sonstiger Tiefbau	
Dessau, Stadt	7	-	8	0	7	1	9	32
Anhalt-Zerbst	0	1	6	1	4	-	3	15
Bernburg	1	-	2	0	4	2	1	10
Bitterfeld	7	-	13	-	16	1	0	37
Köthen	5	-	-	3	-	-	-	8
Wittenberg	6	-	6	5	4	2	5	28
Halle, Stadt	3	-	30	1	24	15	7	80
Burgenlandkreis	3	0	12	1	4	5	11	36
Mansfelder Land	0	-	12	1	0	2	2	17
Merseburg-Querfurt	10	0	15	0	3	5	12	45
Saalkreis	2	-	6	2	16	3	3	32
Sangerhausen	6	-	0	2	24	5	0	37
Weißenfels	2	0	1	0	0	2	-	5
Magdeburg, Stadt	5	-	50	6	29	4	10	104
Aschersleben-Staßfurt	2	-	11	0	7	0	5	25
Bördekreis	12	-	5	-	4	2	0	23
Halberstadt	6	0	9	1	2	3	3	24
Jerichower Land	2	1	3	0	36	9	17	68
Ohrekreis	3	0	7	1	2	3	15	31
Stendal	2	4	11	5	3	4	17	46
Quedlinburg	7	-	12	5	1	5	-	30
Schönebeck	0	-	5	4	6	0	2	17
Wernigerode	2	-	3	0	7	1	3	16
Altmarkkreis Salzwedel	4	-	0	-	4	4	5	17
Sachsen-Anhalt	97	6	227	38	207	78	130	783

1) einschließlich Bau für Bahn/Post

2) Vorbereitende Baustellenarbeiten sowie Hoch- und Tiefbau insgesamt

1.6 Baugewerblicher Umsatz (1 000 EUR) nach Kreisen im Monat Februar 2006

Kreisfreie Stadt/ Landkreis Land	Hochbau				Tiefbau			Insgesamt ²⁾
	Wohnungs- bau	landw. Bau	gewerbl.u. ind. Bau ¹⁾	öffentl. Bau	gewerbl. u. ind. Bau ¹⁾	Straßen- bau	sonstiger Tiefbau	
Dessau, Stadt	189	-	273	95	614	68	1 317	2 556
Anhalt-Zerbst	11	25	271	58	94	-	97	556
Bernburg	35	-	106	10	518	70	31	770
Bitterfeld	135	-	1 169	-	1 182	482	45	3 013
Köthen	149	-	-	228	-	-	-	377
Wittenberg	248	-	1 062	171	210	204	161	2 056
Halle, Stadt	427	-	4 314	194	2 203	4 977	611	12 726
Burgenlandkreis	246	10	852	175	225	370	1 221	3 099
Mansfelder Land	9	-	322	50	5	97	441	924
Merseburg-Querfurt	448	-	1 514	3	1 579	271	708	4 523
Saalkreis	64	-	274	163	2 144	65	271	2 981
Sangerhausen	762	-	4	83	847	311	36	2 043
Weißenfels	162	6	23	1	5	270	-	467
Magdeburg, Stadt	316	-	5 644	562	3 044	286	1 294	11 146
Aschersleben-Staßfurt	84	-	869	23	549	105	1 063	2 693
Bördekreis	930	-	112	-	196	135	37	1 410
Halberstadt	361	82	796	160	23	105	90	1 617
Jerichower Land	138	140	271	5	795	1 890	173	3 412
Ohrekreis	212	10	995	7	136	94	764	2 218
Stendal	194	102	1 071	162	152	162	899	2 742
Quedlinburg	553	-	401	371	53	400	-	1 778
Schönebeck	26	-	562	153	143	53	109	1 046
Wernigerode	151	-	139	8	218	3	153	672
Altmarkkreis Salzwedel	362	-	-	-	211	480	417	1 470
Sachsen-Anhalt	6 212	375	21 044	2 682	15 146	10 898	9 938	66 295

1) einschließlich Bau für Bahn/Post

2) Vorbereitende Baustellenarbeiten sowie Hoch- und Tiefbau insgesamt

1.7 Wertindex der Auftragseingänge (Jahr 2000 = 100)

Bauart / Auftraggeber	2005	2006		Zu- bzw. Abnahme (-) um % Februar 2006 gegenüber	
	Februar	Januar	Februar	Februar 2005	Januar 2006
Hochbau	39,6	34,9	39,0	- 1,6	11,7
Wohnungsbau	21,3	20,9	12,5	- 41,5	- 40,2
gewerblicher und industrieller Bau ¹⁾	53,7	52,5	62,6	16,6	19,2
öffentlicher Hochbau	54,9	27,4	52,0	- 5,4	89,8
Tiefbau	46,6	47,7	40,0	- 14,1	- 16,1
gewerblicher und industrieller Bau ²⁾	72,7	37,7	39,9	- 45,2	5,8
Straßenbau	26,0	81,8	41,4	59,1	- 49,4
sonstiger Tiefbau	41,9	20,7	38,8	- 7,5	87,4
Insgesamt	43,3	41,6	39,5	- 8,7	- 5,0

1) einschließlich landwirt. Bau sowie Bau für Bahn/Post

2) einschließlich Bau für Bahn/Post

1.8 Wertindex des Auftragsbestandes (Jahr 2000 = 100)

Bauart / Auftraggeber	31.12.2004	30.09.2005	31.12.2005	Zu- bzw. Abnahme (-) um % 31.12.2005 gegenüber	
				31.12.2004	30.09.2005
Hochbau	40,5	38,3	34,5	- 14,9	- 9,9
Wohnungsbau	31,1	26,5	27,2	- 12,8	2,6
landwirtschaftlicher Bau	26,7	98,7	95,2	257,1	- 3,5
gewerblicher und industrieller Bau	46,8	46,9	42,1	- 10,1	- 10,2
Hochbau für Bahn/Post	37,4	74,7	27,9	- 25,5	- 62,7
öffentlicher Hochbau	44,6	39,5	30,2	- 32,2	- 23,5
Tiefbau	74,5	89,2	66,1	- 11,2	- 25,9
gewerblicher und industrieller Bau	51,5	59,5	45,3	- 12,0	- 23,7
Tiefbau für Bahn/Post	96,2	193,3	165,5	72,1	- 14,4
Straßenbau	119,9	135,9	92,9	- 22,5	- 31,6
sonstiger Tiefbau	57,7	68,3	52,7	- 8,7	- 22,8
Insgesamt	59,0	66,0	51,7	- 12,4	- 21,7

1.9 Wertindex der Auftragseingänge (2000 = 100) - Fortschreibung

Jahr (MD) Monat	Insgesamt	Davon							
		Hochbau				Tiefbau			
		zu- sammen	davon			zu- sammen	davon		
			Wohns. bau	gew. u. ind. Bau ¹⁾	öff. Bau		gew. u. ind. Bau ²⁾	Straßen- bau	sonstiger Tiefbau
2001 Jahr	84,3	80,0	66,9	91,4	87,2	88,2	87,6	94,3	82,8
2002 Jahr	82,0	63,2	46,4	74,5	81,6	99,0	97,9	110,4	88,3
2003 Jahr	74,6	60,0	50,3	65,5	73,2	87,9	91,9	88,0	83,7
2004 Jahr	70,2	53,2	40,6	66,3	54,1	85,6	72,4	94,6	89,5
2005 Jahr	66,4	49,6	31,4	67,4	54,0	81,7	83,6	87,7	73,3
2003 Februar	50,8	45,4	36,1	63,2	23,7	55,7	75,2	37,1	55,7
März	72,6	60,0	53,8	58,2	82,8	84,0	90,8	73,7	88,2
April	68,0	39,4	38,0	35,5	54,0	94,0	107,9	101,2	71,5
Mai	87,6	61,7	57,5	50,8	103,8	111,1	147,9	104,3	79,9
Juni	112,8	75,6	54,8	82,5	117,2	146,4	167,2	125,1	148,1
Juli	91,5	62,5	45,9	70,9	88,2	117,7	92,4	141,4	118,2
August	88,8	78,2	63,1	99,5	63,9	98,4	88,7	114,2	91,1
September	93,9	62,5	50,7	68,9	79,4	122,4	99,9	137,2	129,5
Oktober	66,9	67,7	53,4	82,7	68,3	66,1	53,9	77,7	66,2
November	56,3	57,5	46,5	47,4	117,9	55,2	61,5	55,5	48,2
Dezember	64,2	60,6	68,9	60,6	36,6	67,4	60,5	60,0	82,6
2004 Januar	39,4	29,5	21,1	41,3	21,8	48,2	94,4	15,8	35,6
Februar	45,2	40,0	32,2	51,7	30,4	49,9	43,1	34,2	74,3
März	78,9	52,7	42,8	58,8	65,1	102,6	72,5	109,9	126,1
April	84,4	51,4	43,6	58,8	53,5	114,4	75,4	110,5	159,4
Mai	86,3	76,2	53,9	107,8	54,9	95,5	53,4	119,4	113,3
Juni	95,2	76,9	66,3	82,4	92,8	111,7	85,8	135,3	113,0
Juli	75,8	51,8	41,8	64,9	45,3	97,4	80,4	119,5	91,0
August	76,4	49,8	36,3	64,1	50,3	100,4	82,4	140,7	75,3
September	80,2	55,6	50,4	55,2	71,6	102,5	86,2	133,1	86,0
Oktober	55,4	44,8	32,3	57,7	46,0	64,9	57,3	73,8	63,3
November	55,8	52,6	35,4	66,1	65,9	58,6	64,8	44,6	67,5
Dezember	69,4	57,0	30,9	86,6	51,8	80,7	72,9	98,7	69,1
2005 Januar	33,7	35,3	20,0	38,2	72,0	32,3	30,4	27,5	39,4
Februar	43,3	39,6	21,3	53,7	54,9	46,6	72,7	26,0	41,9
März	68,5	53,7	35,9	68,7	64,9	81,9	93,8	63,9	89,0
April	78,5	39,2	31,4	46,4	42,0	114,0	76,6	160,7	102,0
Mai	65,4	53,6	23,3	88,2	47,1	76,1	70,2	92,1	64,5
Juni	94,5	66,6	42,0	93,2	65,3	119,7	122,7	132,6	102,6
Juli	73,9	50,8	38,5	61,1	58,2	94,9	95,7	103,3	84,8
August	72,9	44,7	28,0	60,2	51,0	98,4	85,5	107,2	102,2
September	80,3	65,9	30,3	100,0	76,2	93,4	84,4	106,1	88,9
Oktober	60,8	36,7	19,9	56,1	32,5	82,7	101,1	73,6	73,3
November	44,0	35,0	25,1	46,4	32,8	52,1	65,6	51,9	38,3
Dezember	81,7	74,0	61,1	96,0	51,0	88,6	104,1	107,3	52,1
2006 Januar	41,6	34,9	20,9	52,5	27,4	47,7	37,7	81,8	20,7
Februar	39,5	39,0	12,5	62,6	52,0	40,0	39,9	41,4	38,8
Veränderung gegenüber dem gleichen Vorjahreszeitraum auf %									
2005 Februar	95,8	99,1	66,0	103,7	180,5	93,4	168,9	76,1	56,4
März	86,8	101,9	83,8	116,8	99,7	79,8	129,4	58,2	70,6
April	92,9	76,3	72,0	78,9	78,6	99,7	101,7	145,4	64,0
Mai	75,7	70,3	43,3	81,9	85,8	79,6	131,5	77,2	57,0
Juni	99,3	86,6	63,3	113,1	70,4	107,2	142,9	98,0	90,8
Juli	97,6	97,9	92,2	94,1	128,4	97,4	119,0	86,4	93,2
August	95,4	89,7	77,1	93,9	101,5	98,0	103,8	76,2	135,8
September	100,2	118,5	60,1	181,2	106,3	91,1	98,0	79,7	103,4
Oktober	109,8	81,9	61,7	97,2	70,7	127,3	176,5	99,7	116,0
November	78,9	66,6	70,9	70,2	49,8	88,9	101,2	116,5	56,8
Dezember	117,7	129,9	197,6	110,9	98,5	109,9	142,8	108,7	75,4
2006 Januar	123,5	98,9	104,7	137,5	38,0	147,7	124,1	297,6	52,4
Februar	91,3	98,4	58,5	116,6	94,6	85,9	54,8	159,1	92,5

1) einschließlich landwirt. Bau sowie Bau für Bahn/Post

2) einschließlich Bau für Bahn/Post

Veröffentlichungen im Statistischen Landesamt Sachsen-Anhalt

Im Monat März 2006 erschienen:

Bestell-Nr.	Kennziffer/ Periodizität	Titel	Preis (in EUR)
1 Z 0 03	Z	Statistisches Monatsheft 3/06	5,50
3 A 1 16	A I / S	Bevölkerungsstand der Gemeinden - Volkszählung 1964, 1971, 1981 und ausgewählte Jahre bis 2004 -	12,50
B VII - L	B VII - 5j/06	Landtagswahl am 26. März 2006 - Vorläufige Ergebnisse -	8,50
3 C 1 06	C I - j/05	Bestockte Rebflächen (Zwischenerhebung) - Ergebnisse 2005 -	1,50
3 C 2 03	C II - j/05	Weinmosternte, Weinerzeugung - 2005 -	1,50
3 C 3 05	C III - m-1/06	Schlachtungen und Geflügel - Januar 2006 -	1,50
3 C 3 06	C III - j/05	Schlachtungen und Geflügel - Jahr 2005 - Endgültige Ergebnisse	1,50
3 C 3 07	C III - m-11/05	Milcherzeugung und -verwendung - November 2005 -	1,50
3 C 3 07	C III - m-12/05	Milcherzeugung und -verwendung - Dezember 2005 -	1,50
3 C 3 07	C III - m-1/06	Milcherzeugung und -verwendung - Januar 2006 -	1,50
3 C 3 08	C III - j/05	Milcherzeugung und -verwendung - Jahr 2005 - Endgültige Ergebnisse	1,50
3 E 1 02	E I - m-12/05	Beschäftigte, Umsatz im Verarbeitenden Gewerbe sowie im Bergbau und der Gewinnung von Steinen und Erden - Dezember 2005 - Endgültige Ergebnisse	5,50
3 E 1 08	E I - m-12/05	Auftragseingangindex und Umsatzindex im Verarbeitenden Gewerbe Dezember 2005	5,50
3 E 1 12	E I - j/05	Fachstatistik - Holz - im Verarbeitenden Gewerbe - Jahr 2005 -	1,50
3 E 2 01	E II, E III - m-12/05	Umsatz, Beschäftigte, Auftragseingang und Auftragsbestand im Baugewerbe Dezember 2005	2,50
3 E 2 01	E II - m-1/06	Umsatz, Beschäftigte, Auftragseingang und Auftragsbestand im Baugewerbe Januar 2006	2,50
3 E 2 02	E II - j/05	Umsatz, Beschäftigte, Auftragseingang und Auftragsbestand im Bauhauptgewerbe Jahr 2005	5,50
3 E 3 01	E III - j/05	Umsatz, Beschäftigte im Ausbaugewerbe - Jahr 2005 -	2,00
3 E 5 01	E V - vj-4/05	Beschäftigte, Umsatz im Handwerk - IV. Quartal 2005; Jahr 2005 -	2,00
3 F 2 01	F II - m-12/05	Baugenehmigungen und Baufertigstellungen im Wohn- und Nichtwohnbau Dezember 2005	2,50
3 F 2 01	F II - m-1/06	Baugenehmigungen und Baufertigstellungen im Wohn- und Nichtwohnbau Januar 2006	2,50
3 G 3 01	G III - m-12/05	Aus- und Einfuhr - Dezember 2005 - Vorläufige Ergebnisse -	5,50
3 G 4 01	G IV - m-12/05	Gäste und Übernachtungen im Reiseverkehr, Beherbergungskapazität Dezember 2005; Januar bis Dezember 2005 - Endgültige Ergebnisse -	6,50
3 H 1 01	H I - m-12/05	Straßenverkehrsunfälle - Dezember 2005 - Vorläufige Ergebnisse	4,50
3 H 2 01	H II - m-12/05	Binnenschifffahrt - Dezember 2005	2,50
3 Q 3 01	Q III - j/04	Investitionen für Umweltschutz im Verarbeitenden Gewerbe sowie im Bergbau und der Gewinnung von Steinen und Erden - Jahr 2004 -	3,00