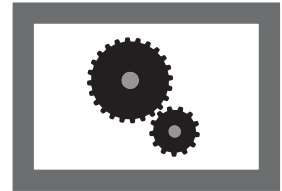


# STATISTISCHE BERICHTE

E I  
m-12/08

Bestellnummer:  
3E102



## Produzierendes Gewerbe, Handwerk

### Beschäftigte, Umsatz im Verarbeitenden Gewerbe sowie im Bergbau und der Gewinnung von Steinen und Erden

Dezember 2008  
- Endgültige Ergebnisse -  
Betriebe mit 50 und mehr tätigen Personen



SACHSEN-ANHALT

Herausgabemonat: März 2009

Zu beziehen durch das  
Statistische Landesamt Sachsen-Anhalt  
Dezernat Öffentlichkeitsarbeit  
Postfach 20 11 56  
06012 Halle (Saale)

Preis: 5,50 EUR (kostenfrei als PDF-Datei verfügbar – Bestellnummer: 6E102)

Inhaltliche Verantwortung:

Dezernat: Verarbeitendes Gewerbe, Bergbau, Unternehmensregister  
Frau Apel  
Telefon: 0345 2318-301

Auskünfte erhalten Sie unter:

Telefon: 0345 2318-777  
Telefon: 0345 2318-715  
Telefon: 0345 2318-716  
  
Telefax: 0345 2318-913  
Internet: <http://www.statistik.sachsen-anhalt.de>  
E-Mail: [info@stala.mi.sachsen-anhalt.de](mailto:info@stala.mi.sachsen-anhalt.de)

Vertrieb:

Telefon: 0345 2318-718  
E-Mail: [shop@stala.mi.sachsen-anhalt.de](mailto:shop@stala.mi.sachsen-anhalt.de)

Druck: Statistisches Landesamt Sachsen-Anhalt

© Statistisches Landesamt Sachsen-Anhalt, Halle (Saale), 2009

Für nichtgewerbliche Zwecke sind Vervielfältigung und unentgeltliche Verbreitung, auch auszugsweise, mit Quellenangabe gestattet. Die Verbreitung, auch auszugsweise, über elektronische Systeme/Datenträger bedarf der vorherigen Zustimmung. Alle übrigen Rechte bleiben vorbehalten.

Bibliothek und Besucherdienst (Merseburger Straße 2):

Montag bis Donnerstag: 9.00 Uhr bis 15.30 Uhr  
Freitag: 9.00 Uhr bis 13.00 Uhr } möglichst nach Vereinbarung

Telefon: 0345 2318-714  
E-Mail: [bibliothek@stala.mi.sachsen-anhalt.de](mailto:bibliothek@stala.mi.sachsen-anhalt.de)

# Statistischer Bericht

Beschäftigte, Umsatz  
im Verarbeitenden Gewerbe sowie im  
Bergbau und der Gewinnung von Steinen und Erden

Dezember 2008  
Endgültige Ergebnisse  
- Betriebe mit 50 und mehr tätigen Personen -

Land Sachsen-Anhalt



## Inhaltsverzeichnis

	Seite
Vorbemerkungen	5
Klassifikation der Wirtschaftszweige	9
Grafiken	18
1. Ergebnisse der Betriebe im Verarbeitenden Gewerbe sowie im Bergbau und der Gewinnung von Steinen und Erden Sachsen-Anhalts	
1.1 Betriebe im Verarbeitenden Gewerbe sowie im Bergbau und der Gewinnung von Steinen und Erden Sachsen-Anhalts - Jahr 2001 bis Dezember 2008	20
1.2 Betriebe im Verarbeitenden Gewerbe Sachsen - Anhalts - Jahr 2001 bis Dezember 2008	21
1.3 Fachliche Betriebsteile, Beschäftigte und Umsatz im Verarbeitenden Gewerbe sowie im Bergbau und der Gewinnung von Steinen und Erden Sachsen-Anhalts im Dezember 2008 nach beteiligten Wirtschaftszweigen	22
1.4 Betriebe, Beschäftigte, Arbeitsstunden, Entgelte und Umsatz im Verarbeitenden Gewerbe sowie im Bergbau und der Gewinnung von Steinen und Erden Sachsen-Anhalts im Dezember 2008 nach hauptbeteiligten Wirtschaftszweigen	24
1.5 Beschäftigte, Arbeitsstunden, Entgelte und Umsatz in den Betrieben des Verarbeitenden Gewerbes sowie im Bergbau und der Gewinnung von Steinen und Erden Sachsen-Anhalts im Dezember 2008 nach hauptbeteiligten Wirtschaftszweigen - Veränderung gegenüber dem gleichen Vorjahresmonat	32
1.6 Betriebe, Beschäftigte, Arbeitsstunden, Entgelte und Umsatz im Verarbeitenden Gewerbe sowie im Bergbau und der Gewinnung von Steinen und Erden Sachsen-Anhalts im Zeitraum Januar bis Dezember 2008 nach hauptbeteiligten Wirtschaftszweigen	34
1.7 Beschäftigte, Arbeitsstunden, Entgelte und Umsatz in den Betrieben des Verarbeitenden Gewerbes sowie im Bergbau und der Gewinnung von Steinen und Erden Sachsen-Anhalts im Zeitraum Januar bis Dezember 2008 nach hauptbeteiligten Wirtschaftszweigen - Veränderung gegenüber dem gleichen Vorjahreszeitraum	36
1.8 Ausgewählte Berechnungskennziffern in Betrieben im Verarbeitenden Gewerbe sowie im Bergbau und der Gewinnung von Steinen und Erden Sachsen-Anhalts im Dezember 2008 nach hauptbeteiligten Wirtschaftszweigen	38
1.9 Auslandsumsatz nach Euro- und Nicht-Eurozone in Betrieben des Verarbeitenden Gewerbes sowie im Bergbau und der Gewinnung von Steinen und Erden Sachsen-Anhalts im Dezember 2008 nach hauptbeteiligten Wirtschaftszweigen - Veränderungen gegenüber dem gleichen Vorjahresmonat	40
2. Betriebe im Verarbeitenden Gewerbe sowie im Bergbau und der Gewinnung von Steinen und Erden Sachsen-Anhalts im Dezember 2008 nach kreisfreien Städten und Landkreisen	42



## Vorbemerkungen

In dem vorliegenden Bericht werden die Daten des Monatsberichtes für Betriebe im Verarbeitenden Gewerbe sowie im Bergbau und der Gewinnung von Steinen und Erden des Landes Sachsen-Anhalt nach der „Klassifikation der Wirtschaftszweige, Ausgabe 2003“ (WZ 2003), veröffentlicht.

Ab 2007 wurden alle Betriebe des bisherigen Berichtskreises mit weniger als 50 tätigen Personen von der Berichtspflicht befreit. Die unterhalb dieser neuen Abschneidegrenze liegenden Betriebe werden ab dem Berichtsjahr 2007 nur noch im neu eingeführten Jahresbericht für Betriebe nach den tätigen Personen, den Entgelten und dem Umsatz befragt.

Die Ergebnisse für Betriebe im Verarbeitenden Gewerbe sowie des Bergbaus und der Gewinnung von Steinen und Erden von Unternehmen des Produzierenden Gewerbes mit im Allgemeinen 20 oder mehr tätigen Personen und die produzierenden Betriebe mit im Allgemeinen 20 oder mehr tätigen Personen von Unternehmen der übrigen Wirtschaftsbereiche werden jährlich zusammen mit denen für Unternehmen im Jahresbericht für das Produzierende Gewerbe (EI 1-4 j/2008) als Jahresdaten veröffentlicht.

Die Ergebnisse des Monatsberichtes dienen der kurzfristigen Beurteilung der konjunkturellen Lage sowie der regionalen und sektoralen Strukturpolitik.

## Rechtsgrundlagen

Rechtsgrundlagen des Monatsberichtes im Verarbeitenden Gewerbe sowie im Bergbau und der Gewinnung von Steinen und Erden sind:

- das Gesetz über die Statistik im Produzierenden Gewerbe (ProdGewStatG) in der Fassung der Bekanntmachung vom 21. März 2002 (BGBl. I S. 1181), zuletzt geändert durch Artikel 14 des Gesetzes vom 7. September 2007 (BGBl. I S. 2246),
- das Gesetz über die Statistik für Bundeszwecke (Bundesstatistikgesetz – BStatG) vom 22. Januar 1987 (BGBl. I S. 462, 565), zuletzt geändert durch Artikel 3 des Gesetzes vom 7. September 2007 (BGBl. I S. 2246).

## Klassifikation

Die Zuordnung der Betriebe bzw. Unternehmen und die fachliche Gliederung der Ergebnisse erfolgt ab Januar 2003 auf Grundlage der „Klassifikation der Wirtschaftszweige, Ausgabe 2003“ (WZ 2003).

Die WZ 2003 ist die abgeleitete nationale Klassifikation der europäischen statistischen Systematik der Wirtschaftszweige NACE Rev. 1.1 nach der Verordnung (EWG) Nr. 3037/90 des Rates vom 9. Oktober 1990 betreffend die statistische Systematik der Wirtschaftszweige in der Europäischen Gemeinschaft (ABl. EG Nr. L 293 S. 1), zuletzt geändert durch Anhang II Nr. 5 der Verordnung (EG) Nr. 1882/2003 des Europäischen Parlaments und des Rates vom 29. September 2003 (ABl. EU Nr. L 284 S. 1), die nach Artikel 10 der Verordnung (EWG) Nr. 3037/90 für alle Statistiken anzuwenden ist, die eine Gliederung nach Wirtschaftszweigen enthalten.

Der Monatsbericht für Betriebe im Verarbeitenden Gewerbe sowie im Bergbau und der Gewinnung von Steinen und Erden erfasst die Abschnitte C - Bergbau und Gewinnung von Steinen und Erden - und D - Verarbeitendes Gewerbe der WZ 2003.

Die Abschnitte untergliedern sich in Unterabschnitte, Abteilungen (WZ-2-Steller), Gruppen (WZ-3-Steller) und Klassen (WZ-4-Steller). Darüber hinaus erfolgt eine Gliederung der Abschnitte C und D insgesamt in 5 Hauptgruppen: Vorleistungsgüterproduzenten (A), Investitionsgüterproduzenten (B), Gebrauchsgüterproduzenten (GG), Verbrauchsgüterproduzenten (VG) und Energie (EN). Mit der Verordnung (EG) Nr. 586/2001 der Kommission vom 26. März 2001 zur Durchführung der Verordnung (EG) Nr. 1165/98 des Rates über Konjunkturstatistiken: Definition der industriellen Hauptgruppen (MIGS) sind diese Hauptgruppen abgegrenzt worden.

Damit ist eine EU-weite konsistente Regelung rechtsverbindlich vorgegeben.

Die Hauptgruppen werden durch die vollständige Zuordnung der Dreisteller (Gruppen der WZ 2003) gebildet. Die Hauptgruppe „Energie“ setzt sich zusammen aus den mit der Energieproduktion verbundenen Zweigen des Unterabschnitts DF (Kokerei, Mineralölverarbeitung usw.) und den Wirtschaftszweigen 40 und 41 des Abschnitts E „Energie- und Wasserversorgung“.

Die Wirtschaftszweige 40 und 41 werden bei der Darstellung der Ergebnisse des Monatsberichts im Verarbeitenden Gewerbe sowie Bergbau und der Gewinnung von Steinen und Erden nicht berücksichtigt.

Aus Geheimhaltungsgründen wird die Hauptgruppe Energie (EN) nicht gesondert veröffentlicht, sondern wird mit der Hauptgruppe Vorleistungsgüterproduzenten (A) zusammengefasst.

### Berichtskreis

Im Monatsbericht für Betriebe im Verarbeitenden Gewerbe sowie im Bergbau und der Gewinnung von Steinen und Erden werden ab dem Monat Januar 2007 die produzierenden Betriebe mit 50 und mehr tätigen Personen von Unternehmen des Verarbeitenden Gewerbes (Industrie und Handwerk einschließlich handwerklicher Nebenbetriebe) sowie des Bergbaus und der Gewinnung von Steinen und Erden und die produzierenden Betriebe mit 50 und mehr tätigen Personen von Unternehmen anderer Wirtschaftsbereiche erfasst.

Als Betrieb („örtliche Einheit“ im Sinne der Definition der Verordnung (EWG) Nr. 696/93 des Rates vom 15. März 1993 betreffend die Statistischen Einheiten für die Beobachtung und Analyse der Wirtschaft in der Gemeinschaft (ABl. EG Nr. L 76 S. 1)) des Verarbeitenden Gewerbes sowie des Bergbaus und der Gewinnung von Steinen und Erden gilt jede örtlich abgegrenzte Produktionseinheit einschl. der in ihrer unmittelbaren Umgebung liegenden und von ihr abhängigen Einheiten.

Die Meldung zum Monatsbericht für Betriebe erstreckt sich gemäß WZ 2003 auch auf Einheiten (Betriebe) ohne eigene Warenproduktion, die fremd bezogene Waren oder Dienstleistungen im eigenen Namen bzw. im Namen des Unternehmens/der Unternehmensgruppe verkaufen (**Converter**).

### Methodische Hinweise zu den Ergebnissen

In der Tabellengruppe 1 sind die Ergebnisse des Monatsberichts der Betriebe im Verarbeitenden Gewerbe sowie im Bergbau

und der Gewinnung von Steinen und Erden in Sachsen-Anhalt dargestellt. Bei Betrieben werden die tätigen Personen und die Umsätze nach fachlichen Betriebsteilen, alle übrigen Merkmale nur für den gesamten Betrieb erhoben.

Ein fachlicher Betriebsteil ist ein Teil eines Betriebes, in welchem nur eine bestimmte wirtschaftliche Tätigkeit ausgeführt wird. Im Falle, ein Betrieb übt nur eine wirtschaftliche Tätigkeit aus, sind die Einheiten Betrieb und fachlicher Betriebsteil identisch.

Hinsichtlich der Darstellung der Ergebnisse wird bei Beschäftigten und Umsätzen zwischen einem Nachweis nach hauptbeteiligten und beteiligten Wirtschaftszweigen unterschieden. Beim Nachweis nach hauptbeteiligten Wirtschaftszweigen werden alle Angaben eines Betriebes - im Allgemeinen gemessen an der Zahl der Beschäftigten - dem Wirtschaftszweig zugeordnet, in dem der Schwerpunkt liegt. Für die Darstellung nach beteiligten Wirtschaftszweigen (fachliche Einheiten) werden die Beschäftigten und Umsätze (Betriebe mit Betriebsteilen in mehreren Klassen der WZ 2003) auf diejenigen Zweige aufgeteilt, denen die einzelnen Betriebsteile entsprechend ihrer Produktion zuzuordnen sind. Bei diesem Nachweis werden die Beschäftigten und Umsätze in den sonstigen Betriebsteilen einschl. baugewerblichen Betriebsteilen nicht berücksichtigt.

Im Monatsbericht für Betriebe sind die Ergebnisse aller Betriebe im Verarbeitenden Gewerbe sowie im Bergbau und der Gewinnung von Steinen und Erden auf dem Territorium Sachsen - Anhalts enthalten, auch wenn sich der Unternehmenssitz einzelner Betriebe außerhalb des Landes Sachsen-Anhalts befindet.

Die Tabelle 2 enthält die Ergebnisse des Monatsberichts für Betriebe in der territorialen Gliederung nach kreisfreien Städten und Landkreisen des Landes Sachsen-Anhalt.

Änderungen zu früheren Veröffentlichungen resultieren aus nachträglichen Korrekturen der Betriebe.

### Erhebungsmerkmale

**Beschäftigte:** Alle im Betrieb tätigen Personen, d.h. tätige Inhaber/-innen und Mitinhaber/-innen, alle in einem vertraglichen Arbeits- bzw. Dienstverhältnis stehenden



Personen (z. B. auch Direktoren/-innen, Vorstandsmitglieder, Praktikanten/-innen, Volontäre und Auszubildende), unbezahlt mithelfende Familienangehörige, soweit sie mindestens ein Drittel der branchenüblichen Arbeitszeit tätig sind, Heimarbeiter/-innen, die auf der Lohn- und Gehaltsliste geführt werden sowie an andere Unternehmen gegen Entgelt zur Arbeitsleistung überlassene Personen.

Einbezogen werden u.a. auch Erkrankte, Urlauber, Personen im Erziehungsurlaub innerhalb des 1. Jahres, Streikende und von der Aussperrung Betroffene, Personen mit Altersteilzeitregelungen, Saison- und Aushilfsarbeiter/-innen, Teilzeitbeschäftigte, Kurzarbeiter/-innen, das Personal auf Bau- und Montagestellen und vorübergehend (weniger als 1 Jahr) im Ausland Tätige.

Nicht zu den Beschäftigten rechnen u.a. zum Grundwehrdienst bzw. Zivildienst Einberufene, Leiharbeiter/-innen, die von anderen Unternehmen bzw. Unternehmensgruppen gegen Entgelt zur Arbeitsleistung überlassen wurden sowie aufgrund einer tariflichen Vorruhestandsregelung vorzeitig ausgeschiedene Mitarbeiter/-innen.

**Geleistete Arbeitsstunden:** Sind die *tatsächlich* geleisteten Stunden (nicht die bezahlten) aller tätigen Personen (Lohn- und Gehaltsempfänger einschl. Heimarbeiter/-innen). Bis zum Jahr 2002 wurden die tatsächlich geleisteten Arbeiterstunden erhoben.

**Entgelte:** Als Bruttolohn- und Bruttogehaltssumme gilt die Summe der Bruttobezüge (Bar- und Sachbezüge ohne jeden Abzug) der tätigen Personen einschließlich sämtlicher Zuschläge (z. B. Akkord- und Schichtzuschläge, Leistungszulagen) und andere Leistungen wie z. B. Gratifikationen, Abfindungen gemäß Arbeitsrecht, Arbeitsentgelte und sonstige lohnsteuerpflichtige Zahlungen des Arbeitgebers im Rahmen von Altersteilzeitregelungen, Lohn- und Gehaltsfortzahlung im Krankheitsfall, Zuschüsse des Arbeitgebers zum Krankengeld, aber ohne Arbeitgeberanteile zur Sozialversicherung (Kranken-, Renten- und Arbeitslosenversicherung).

Zu den Entgelten rechnen auch die Bezüge von Gesellschafter(n)/-innen, Vorstandsmitgliedern und anderen leitenden Kräften, soweit sie steuerlich als Einkünfte aus nichtselbständiger Tätigkeit anzusehen sind sowie an Angestellte gezahlte Provisionen/Tantiemen und Vergütungen für Heimarbeiter/-innen.

Die Bruttolohn- und -gehaltssumme schließt Zahlungen im Rahmen von Altersteilzeitregelungen ein, insbesondere Lohn- und Gehalts-

fortzahlungen, Abfindungen, Aufstockungsbeträge, auch wenn diese dem Arbeitgeber von der Bundesagentur für Arbeit rückerstattet werden.

Nicht zur Bruttolohn- und -gehaltssumme gehören die Anweisungen des staatlichen Kindergeldes sowie Sozial- und sonstige Aufwendungen, wie z. B. Kosten für Kantinen und Werkskindergärten, Kurzarbeitergeld, Aufwendungen für die betriebliche Altersversorgung sowie an andere Unternehmen für entgeltliche Überlassung von Arbeitnehmern gezahlte Beträge.

**Gesamtumsatz:** Summe der Rechnungsbeträge (ohne Umsatzsteuer) der, unabhängig von Zahlungseingang oder Liefertermin, im Berichtszeitraum abgerechneten Lieferungen und Leistungen an Dritte, einschl. der darin enthaltenen Verbrauchssteuern, Kosten für Fracht, Porto, Verpackung (auch wenn getrennt in Rechnung gestellt), abzüglich sofort gewährter Preisnachlässe.

Der Gesamtumsatz setzt sich zusammen aus dem Umsatz aus Eigenerzeugung einschl. „Converter-Umsatz“ und sonstigem Umsatz (z. B. Umsatz der baugewerblichen Betriebsteile, Umsatz aus Handelsware, Erlöse aus Wohnungsvermietung, aus Transportleistungen für Dritte, aus dem Verkauf eigener landwirtschaftlicher Erzeugnisse, Provisions-einnahmen).

**Umsatz aus Eigenerzeugung:** Umsatz aus dem Verkauf aller im Rahmen der Produktionstätigkeit entstandenen Erzeugnisse und aus dem Verkauf von in Lohnarbeit bei anderen Unternehmen hergestellten Waren (einschl. Lohnveredelung).

Eingeschlossen sind auch Umsätze aus dem Verkauf von selbsterzeugter Energie und von Nebenerzeugnissen; Erlöse aus Reparaturen, Instandhaltungen und Montagen, für verkaufsfähige Produktionsrückstände und der Wert der für Dritte geleisteten Lohnarbeiten (einschl. Lohnveredelung).

**Inlandsumsatz:** Umsatz aus Lieferungen und Leistungen an Empfänger/-innen im Bundesgebiet sowie an die im Bundesgebiet stationierten ausländischen Streitkräfte.

**Auslandsumsatz:** Umsatz aus allen direkten und über Zollfreigebiete geleisteten Lieferungen und Leistungen an Empfänger/-innen, die im Ausland ansässig sind sowie aus Lieferungen an inländische Firmen, die die

bestellten Waren ohne weitere Be- und Verarbeitung in das Ausland ausführen (Exporteure).

**Umsatz mit dem nicht zur Eurozone gehörenden Ausland:** Als Umsatz mit dem nicht zur Eurozone gehörenden Ausland gilt der Umsatz mit allen Staaten, **außer den Staaten der Eurozone.**

Zur Eurozone gehören: Belgien, Finnland, Frankreich, Griechenland, Irland, Italien, Luxemburg, die Niederlande, Österreich, Portugal, Slowenien und Spanien.

#### **Anmerkung**

Abweichungen in den Summen sind auf das Runden der Zahlen zurückzuführen.

#### **Zeichenerklärung**

- nichts vorhanden (genau null)
- 0 weniger als die Hälfte von 1 in der letzten besetzten Stelle, jedoch mehr als nichts
- . Zahlenwert unbekannt oder geheim zuhalten
- x Tabellenfach gesperrt, weil Aussage nicht sinnvoll
- ... Angabe fällt später an

#### **Abkürzungen**

- a.n.g = anderweitig nicht genannt
- einschl. = einschließlich
- usw. = und so weiter
- bzw. = beziehungsweise
- z.B. = zum Beispiel
- EUR = Euro

**Klassifikation der Wirtschaftszweige, Ausgabe 2003 (WZ 2003),  
und Zuordnung der Klassen nach WZ 2003 zu den Hauptgruppen**

**Bereich: Bergbau und Gewinnung von Steinen und Erden, Verarbeitendes Gewerbe**

Nr. der WZ 2003	Bezeichnung	Hauptgruppe
C	Bergbau und Gewinnung von Steinen und Erden	
CA	Kohlenbergbau, Torfgewinnung, Gewinnung von Erdöl und Erdgas, Bergbau auf Uran- und Thoriumerze	
10	Kohlenbergbau, Torfgewinnung	
10.10	Steinkohlenbergbau und -brikettherstellung	EN
10.20	Braunkohlenbergbau und -veredlung	EN
10.30	Torfgewinnung und -veredlung	EN
11	Gewinnung von Erdöl und Erdgas, Erbringung damit verbundener Dienstleistungen	
11.10	Gewinnung von Erdöl und Erdgas	EN
11.20	Erbringung von Dienstleistungen bei der Gewinnung von Erdöl und Erdgas	EN
12.00	Bergbau auf Uran- und Thoriumerze	EN
CB	Erzbergbau, Gewinnung von Steinen und Erden, sonstiger Bergbau	
13	Erzbergbau	
13.10	Eisenerzbergbau	A
13.20	NE-Metallerzbergbau (ohne Bergbau auf Uran- und Thoriumerze)	A
14	Gewinnung von Steinen und Erden, sonstiger Bergbau	
14.1	Gewinnung von Natursteinen	
14.11	Gewinnung von Naturwerksteinen und Natursteinen, a.n.g.	A
14.12	Gewinnung von Kalk- und Gipsstein sowie Anhydrit, Dolomit und Kreide	A
14.13	Gewinnung von Schiefer	A
14.2	Gewinnung von Kies, Sand, Ton und Kaolin	
14.21	Gewinnung von Kies und Sand	A
14.22	Gewinnung von Ton und Kaolin	A
14.30	Gewinnung von Mineralien für die Herstellung von chemischen Erzeugnissen	A
14.40	Gewinnung von Salz	A
14.50	Gewinnung von Steinen und Erden a.n.g., sonstiger Bergbau	A
D	Verarbeitendes Gewerbe	
DA	Ernährungsgewerbe und Tabakverarbeitung	
15	Ernährungsgewerbe	
15.1	Schlachten und Fleischverarbeitung	
15.11	Schlachten (ohne Schlachten von Geflügel)	VG
15.12	Schlachten von Geflügel	VG
15.13	Fleischverarbeitung	VG
15.20	Fischverarbeitung	VG

Nr. der WZ 2003	Bezeichnung	Hauptgruppe
15.3	Obst- und Gemüseverarbeitung	
15.31	Kartoffelverarbeitung	VG
15.32	Herstellung von Frucht- und Gemüsesäften	VG
15.33	Obst- und Gemüseverarbeitung, a.n.g.	VG
15.4	Herstellung von pflanzlichen und tierischen Ölen und Fetten	
15.41	Herstellung von rohen Ölen und Fetten	VG
15.42	Herstellung von raffinierten Ölen und Fetten	VG
15.43	Herstellung von Margarine u. ä. Nahrungsfetten	VG
15.5	Milchverarbeitung; Herstellung von Speiseeis	
15.51	Milchverarbeitung	VG
15.52	Herstellung von Speiseeis	VG
15.6	Mahl- und Schälmaschinen, Herstellung von Stärke und Stärkeerzeugnissen	
15.61	Mahl- und Schälmaschinen	A
15.62	Herstellung von Stärke und Stärkeerzeugnissen	A
15.7	Herstellung von Futtermitteln	
15.71	Herstellung von Futtermitteln für Nutztiere	A
15.72	Herstellung von Futtermitteln für sonstige Tiere	A
15.8	Sonstiges Ernährungsgewerbe (ohne Getränkeherstellung)	
15.81	Herstellung von Backwaren (ohne Dauerbackwaren)	VG
15.82	Herstellung von Dauerbackwaren	VG
15.83	Herstellung von Zucker	VG
15.84	Herstellung von Süßwaren (ohne Dauerbackwaren)	VG
15.85	Herstellung von Teigwaren	VG
15.86	Verarbeitung von Kaffee und Tee, Herstellung von Kaffee-Ersatz	VG
15.87	Herstellung von Würzmitteln und Saucen	VG
15.88	Herstellung von homogenisierten und diätetischen Nahrungsmitteln	VG
15.89	Herstellung von sonstigen Nahrungsmitteln (ohne Getränke)	VG
15.9	Herstellung von Getränken	
15.91	Herstellung von Spirituosen	VG
15.92	Herstellung von Alkohol	VG
15.93	Herstellung von Traubenwein	VG
15.94	Herstellung von Apfelwein und sonstigen Fruchtweinen	VG
15.95	Herstellung von Wermutwein und sonstigen aromatisierten Weinen	VG
15.96	Herstellung von Bier	VG
15.97	Herstellung von Malz	VG
15.98	Gewinnung natürlicher Mineralwässer, Herstellung von Erfrischungsgetränken	VG
16.00	Tabakverarbeitung	VG
DB	Textil- und Bekleidungsgewerbe	
17	Textilgewerbe	
17.1	Spinnstoffaufbereitung und Spinnerei	
17.11	* Baumwollaufbereitung und -spinnerei	A
17.12	* Wollaufbereitung und Streichgarnspinnerei	A
17.13	* Wollaufbereitung und Kammgarnspinnerei	A
17.14	Flachsaufbereitung und -spinnerei	A
17.15	Zwirnen und Texturieren von Filamentgarnen, Seidenaufbereitung und -spinnerei	A
17.16	* Herstellung von Nähgarn	A
17.17	Sonstige Spinnstoffaufbereitung und Spinnerei	A
17.2	Weberei	
17.21	* Baumwollweberei	A
17.22	* Streichgarnweberei	A

Nr. der WZ 2003	Bezeichnung	Hauptgruppe
17.23	* Kammgarnweberei	A
17.24	* Seiden- und Filamentgarnweberei	A
17.25	Sonstige Weberei	A
17.30	* Textilveredlung	A
17.40	* Herstellung von konfektionierten Textilwaren (ohne Bekleidung)	VG
17.5	Sonstiges Textilgewerbe (ohne Herstellung von Maschenware)	
17.51	* Herstellung von Teppichen	VG
17.52	* Herstellung von Seilerwaren	VG
17.53	* Herstellung von Vliesstoff und Erzeugnissen daraus (ohne Bekleidung)	VG
17.54	* Textilgewerbe, a.n.g.	VG
17.60	* Herstellung von gewirktem und gestricktem Stoff	A
17.7	Herstellung von gewirkten und gestrickten Fertigerzeugnissen	
17.71	* Herstellung von Strumpfwaren	VG
17.72	* Herstellung von Pullovern, Strickjacken u.ä. Waren	VG
18	Bekleidungsgewerbe	
18.10	* Herstellung von Lederbekleidung	VG
18.2	Herstellung von Bekleidung (ohne Lederbekleidung)	
18.21	* Herstellung von Arbeits- und Berufsbekleidung	VG
18.22	* Herstellung von Oberbekleidung (ohne Arbeits- und Berufsbekleidung)	VG
18.23	* Herstellung von Wäsche	VG
18.24	* Herstellung von sonstiger Bekleidung und Bekleidungszubehör	VG
18.30	Zurichtung und Färben von Fellen, Herstellung von Pelzwaren	VG
DC	Ledergewerbe	
19	Ledergewerbe	
19.10	* Herstellung von Leder und Lederfaserstoff	VG
19.20	* Lederverarbeitung (ohne Herstellung von Lederbekleidung und Schuhen)	VG
19.30	* Herstellung von Schuhen	VG
DD	Holzgewerbe (ohne Herstellung von Möbeln)	
20	Holzgewerbe (ohne Herstellung von Möbeln)	
20.10	* Säge-, Hobel- und Holzimprägnierwerke	A
20.20	* Herstellung von Furnier-, Sperrholz-, Holzfaser- und Holzspanplatten	A
20.30	* Herstellung von Konstruktionsteilen, Fertigbauteilen, Ausbauelementen und Fertigteilbauten aus Holz	A
20.40	Herstellung von Verpackungsmitteln, Lagerbehältern und Ladungsträgern aus Holz	A
20.5	Herstellung von Holzwaren, a.n.g., sowie von Kork-, Flecht- und Korbwaren (ohne Herstellung von Möbeln)	
20.51	Herstellung von Holzwaren a.n.g. (ohne Herstellung von Möbeln)	A
20.52	Herstellung von Kork-, Flecht- und Korbwaren (ohne Herstellung von Möbeln)	A
DE	Papier-, Verlags- und Druckgewerbe	
21	Papiergewerbe	
21.1	Herstellung von Holz- und Zellstoff, Papier, Karton und Pappe	
21.11	* Herstellung von Holz- und Zellstoff	A
21.12	* Herstellung von Papier, Karton und Pappe	A

Nr. der WZ 2003	Bezeichnung	Hauptgruppe
21.2	Herstellung von Waren aus Papier, Karton und Pappe	
21.21	* Herstellung von Wellpapier und -pappe sowie von Verpackungsmitteln aus Papier, Karton und Pappe	A
21.22	Herstellung von Haushalts-, Hygiene- und Toilettenartikeln aus Zellstoff, Papier und Pappe	A
21.23	Herstellung von Schreibwaren und Bürobedarf aus Papier, Karton und Pappe	A
21.24	Herstellung von Tapeten	A
21.25	Herstellung von sonstigen Waren aus Papier, Karton und Pappe	A
22	Verlagsgewerbe, Druckgewerbe, Vervielfältigung von bespielten Ton-, Bild- und Datenträgern	
22.1	Verlagsgewerbe	
22.11	Verlegen von Büchern	VG
22.12	Verlegen von Zeitungen	VG
22.13	Verlegen von Zeitschriften	VG
22.14	Verlegen von bespielten Tonträgern und Musikalien	VG
22.15	Sonstiges Verlagsgewerbe	VG
22.2	Druckgewerbe	
22.21	* Drucken von Zeitungen	VG
22.22	* Drucken anderer Druckerzeugnisse	VG
22.23	* Druckweiterverarbeitung	VG
22.24	* Druck- und Mediovorstufe	VG
22.25	* Erbringung von sonstigen druckbezogenen Dienstleistungen	VG
22.3	Vervielfältigung von bespielten Ton-, Bild- und Datenträgern	
22.31	* Vervielfältigung von bespielten Tonträgern	VG
22.32	* Vervielfältigung von bespielten Bildträgern	VG
22.33	* Vervielfältigung von bespielten Datenträgern	VG
DF	Kokerei, Mineralölverarbeitung, Herstellung und Verarbeitung von Spalt- und Brutstoffen	
23	Kokerei, Mineralölverarbeitung, Herstellung und Verarbeitung von Spalt- und Brutstoffen	
23.10	Kokerei	EN
23.20	Mineralölverarbeitung	EN
23.30	Herstellung und Verarbeitung von Spalt- und Brutstoffen	EN
DG	Herstellung von chemischen Erzeugnissen	
24	Herstellung von chemischen Erzeugnissen	
24.1	Herstellung von chemischen Grundstoffen	
24.11	* Herstellung von Industriegasen	A
24.12	* Herstellung von Farbstoffen und Pigmenten	A
24.13	* Herstellung von sonstigen anorganischen Grundstoffen und Chemikalien	A
24.14	* Herstellung von sonstigen organischen Grundstoffen und Chemikalien	A
24.15	* Herstellung von Düngemitteln und Stickstoffverbindungen	A
24.16	* Herstellung von Kunststoff in Primärformen	A
24.17	* Herstellung von synthetischem Kautschuk in Primärformen	A
24.20	* Herstellung von Schädlingsbekämpfungsmitteln, Pflanzenschutz- und Desinfektionsmitteln	A
24.30	* Herstellung von Anstrichmitteln, Druckfarben und Kitten	A
24.4	Herstellung von pharmazeutischen Erzeugnissen	
24.41	* Herstellung von pharmazeutischen Grundstoffen	VG

Nr. der WZ 2003	Bezeichnung	Hauptgruppe
24.42	* Herstellung von pharmazeutischen Spezialitäten und sonstigen pharmazeutischen Erzeugnissen	VG
24.5	Herstellung von Seifen, Wasch-, Reinigungs- und Körperpflegemitteln	
24.51	* Herstellung von Seifen, Wasch-, Reinigungs- und Poliermitteln	VG
24.52	* Herstellung von Duftstoffen und Körperpflegemitteln	VG
24.6	Herstellung von sonstigen chemischen Erzeugnissen	
24.61	* Herstellung von pyrotechnischen Erzeugnissen	A
24.62	* Herstellung von Klebstoffen und Gelatine	A
24.63	* Herstellung von etherischen Ölen	A
24.64	* Herstellung von fotochemischen Erzeugnissen	A
24.65	* Herstellung von unbespielten Ton-, Bild- und Datenträgern	A
24.66	* Herstellung von sonstigen chemischen Erzeugnissen a.n.g.	A
24.70	* Herstellung von Chemiefasern	A
DH	Herstellung von Gummi- und Kunststoffwaren	
25	Herstellung von Gummi- und Kunststoffwaren	
25.1	Herstellung von Gummiwaren	
25.11	* Herstellung von Bereifungen	A
25.12	Runderneuerung von Bereifungen	A
25.13	* Herstellung von sonstigen Gummiwaren	A
25.2	Herstellung von Kunststoffwaren	
25.21	* Herstellung von Platten, Folien, Schläuchen und Profilen aus Kunststoffen	A
25.22	* Herstellung von Verpackungsmitteln aus Kunststoffen	A
25.23	* Herstellung von Baubedarfsartikeln aus Kunststoffen	A
25.24	* Herstellung von sonstigen Kunststoffwaren	A
DI	Glasgewerbe, Herstellung von Keramik, Verarbeitung von Steinen und Erden	
26	Glasgewerbe, Herstellung von Keramik, Verarbeitung von Steinen und Erden	
26.1	Herstellung von Glas und Glaswaren	
26.11	* Herstellung von Flachglas	A
26.12	* Veredlung und Bearbeitung von Flachglas	A
26.13	* Herstellung von Hohlglas	A
26.14	* Herstellung von Glasfasern und Waren daraus	A
26.15	* Herstellung, Veredlung und Bearbeitung von sonstigem Glas einschließlich technischen Glaswaren	A
26.2	Herstellung von keramischen Erzeugnissen (ohne Herstellung von Ziegeln und Baukeramik)	
26.21	* Herstellung von keramischen Haushaltswaren und Ziergegenständen	A
26.22	* Herstellung von Sanitärkeramik	A
26.23	* Herstellung von keramischen Isolatoren und Isolierteilen	A
26.24	* Herstellung von keramischen Erzeugnissen für sonstige technische Zwecke	A
26.25	* Herstellung von keramischen Erzeugnissen, a.n.g.	A
26.26	* Herstellung von feuerfesten keramischen Werkstoffen und Waren	A
26.30	* Herstellung von keramischen Wand- und Bodenfliesen und -platten	A
26.40	* Herstellung von Ziegeln und sonstiger Baukeramik	A
26.5	Herstellung von Zement, Kalk und gebranntem Gips	
26.51	* Herstellung von Zement	A
26.52	Herstellung von Kalk	A
26.53	Herstellung von gebranntem Gips	A

Nr. der WZ 2003	Bezeichnung	Hauptgruppe
26.6	Herstellung von Erzeugnissen aus Beton, Zement und Gips	
26.61	Herstellung von Erzeugnissen aus Beton, Zement und aus Kalksandstein für den Bau	A
26.62	* Herstellung von Gipserzeugnissen für den Bau	A
26.63	Herstellung von Frischbeton (Transportbeton)	A
26.64	Herstellung von Mörtel und anderem Beton (Trockenbeton)	A
26.65	Herstellung von Faserzementwaren	A
26.66	Herstellung von Erzeugnissen aus Beton, Zement und Gips, a.n.g.	A
26.70	Be- und Verarbeitung von Naturwerksteinen und Natursteinen, a.n.g.	A
26.8	Herstellung von sonstigen Erzeugnissen aus nicht metallischen Mineralien	
26.81	Herstellung von Mühl-, Mahl-, Schleif-, Wetz- und Poliersteinen sowie Schleifstoffen	A
26.82	Herstellung von sonstigen Erzeugnissen aus nicht metallischen Mineralien, a.n.g.	A
DJ	Metallerzeugung und -bearbeitung, Herstellung von Metallerzeugnissen	
27	Metallerzeugung und -bearbeitung	
27.10	* Erzeugung von Roheisen, Stahl und Ferrolegierungen	A
27.2	Herstellung von Rohren	
27.21	* Herstellung von Rohren, Rohrform-, Rohrverschluss- und Rohrverbindungsstücken aus Gusseisen	A
27.22	* Herstellung von Stahlrohren, Rohrform-, Rohrverschluss- und Rohrverbindungsstücken aus Stahl	A
27.3	Sonstige erste Bearbeitung von Eisen und Stahl	
27.31	* Herstellung von Blankstahl	A
27.32	* Herstellung von Kaltband mit einer Breite von weniger als 600 mm	A
27.33	* Herstellung von Kaltprofilen	A
27.34	* Herstellung von gezogenem Draht	A
27.4	Erzeugung und erste Bearbeitung von NE-Metalle	
27.41	* Erzeugung und erste Bearbeitung von Edelmetallen	A
27.42	* Erzeugung und erste Bearbeitung von Aluminium	A
27.43	* Erzeugung und erste Bearbeitung von Blei, Zink und Zinn	A
27.44	* Erzeugung und erste Bearbeitung von Kupfer	A
27.45	* Erzeugung und erste Bearbeitung von sonstigen NE-Metallen	A
27.5	Gießereien	
27.51	* Eisengießereien	A
27.52	* Stahlgießereien	A
27.53	* Leichtmetallgießereien	A
27.54	* Buntmetallgießereien	A
28	Herstellung von Metallerzeugnissen	
28.1	Stahl- und Leichtmetallbau	
28.11	* Herstellung von Metallkonstruktionen	B
28.12	* Herstellung von Ausbauelementen aus Metall	B
28.2	Herstellung von Metallbehältern mit einem Fassungsvermögen von mehr als 300l; Herstellung von Heizkörpern und -kesseln für Zentralheizungen	
28.21	* Herstellung von Metallbehältern mit einem Fassungsvermögen von mehr als 300 l	B
28.22	* Herstellung von Heizkörpern und -kesseln für Zentralheizungen	B
28.30	* Herstellung von Dampfkesseln (ohne Zentralheizungskessel)	B
28.40	* Herstellung von Schmiede-, Press-, Zieh- und Stanzteilen, gewalzten Ringen und pulvermetallurgischen Erzeugnissen	A



Nr. der WZ 2003	Bezeichnung	Hauptgruppe
28.5	Oberflächenveredlung und Wärmebehandlung, Mechanik, a.n.g.	
28.51	* Oberflächenveredlung und Wärmebehandlung	A
28.52	* Mechanik, a.n.g.	A
28.6	Herstellung von Schneidwaren, Werkzeugen, Schlössern und Beschlägen aus unedlen Metallen	
28.61	* Herstellung von Schneidwaren und Bestecken aus unedlen Metallen	A
28.62	* Herstellung von Werkzeugen	A
28.63	* Herstellung von Schlössern und Beschlägen aus unedlen Metallen	A
28.7	Herstellung von sonstigen Metallwaren	
28.71	* Herstellung von Metallbehältern mit einem Fassungsvermögen von 300 l oder weniger	A
28.72	* Herstellung von Verpackungen und Verschlüssen aus Eisen, Stahl und NE-Metall	A
28.73	* Herstellung von Drahtwaren	A
28.74	* Herstellung von Schrauben, Nieten, Ketten und Federn	A
28.75	* Herstellung von sonstigen Metallwaren, a.n.g.	A
DK	Maschinenbau	
29	Maschinenbau	
29.1	Herstellung von Maschinen für die Erzeugung und Nutzung von mechanischer Energie (ohne Motoren für Luft- und Straßenfahrzeuge)	
29.11	* Herstellung von Verbrennungsmotoren und Turbinen (ohne Motoren für Luft- und Straßenfahrzeuge)	B
29.12	* Herstellung von Pumpen und Kompressoren	B
29.13	* Herstellung von Armaturen	B
29.14	* Herstellung von Lagern, Getrieben, Zahnrädern und Antriebselementen	B
29.2	Herstellung von sonstigen nicht wirtschaftszweigspezifischen Maschinen	
29.21	* Herstellung von Öfen und Brennern	B
29.22	* Herstellung von Hebezeugen und Fördermitteln	B
29.23	* Herstellung von Kälte- und lufttechnischen Erzeugnissen, nicht für den Haushalt	B
29.24	* Herstellung von sonstigen nicht wirtschaftszweigspezifischen Maschinen, a.n.g.	B
29.3	* Herstellung von land- und forstwirtschaftlichen Maschinen	
29.31	* Herstellung von land- und forstwirtschaftlichen Zugmaschinen	B
29.32	* Herstellung von sonstigen land- und forstwirtschaftlichen Maschinen	B
29.4	Herstellung von Werkzeugmaschinen	
29.41	* Herstellung von handgeführten kraftbetriebenen Werkzeugen	B
29.42	* Herstellung von Werkzeugmaschinen für die Metallbearbeitung	B
29.43	* Herstellung von Werkzeugmaschinen, a.n.g.	B
29.5	* Herstellung von Maschinen für sonstige bestimmte Wirtschaftszweige	
29.51	* Herstellung von Maschinen für die Metallerzeugung, von Walzwerkseinrichtungen und Gießmaschinen	B
29.52	* Herstellung von Bergwerks-, Bau- und Baustoffmaschinen	B
29.53	* Herstellung von Maschinen für das Ernährungsgewerbe und die Tabakverarbeitung	B
29.54	* Herstellung von Maschinen für das Textil-, Bekleidungs- und Ledergewerbe	B
29.55	* Herstellung von Maschinen für das Papiergewerbe	B
29.56	* Herstellung von Maschinen für bestimmte Wirtschaftszweige, a.n.g.	B
29.60	* Herstellung von Waffen und Munition	B
29.7	Herstellung von Haushaltsgeräten, a.n.g.	
29.71	* Herstellung von elektrischen Haushaltsgeräten	GG
29.72	* Herstellung von nicht elektrischen Heiz-, Koch-, Heißwasser- und Heißluftgeräten, a.n.g.	GG

Nr. der WZ 2003	Bezeichnung	Hauptgruppe
DL	Herstellung von Büromaschinen, Datenverarbeitungsgeräten und -einrichtungen; Elektrotechnik, Feinmechanik und Optik	
30	Herstellung von Büromaschinen, Datenverarbeitungsgeräten und -einrichtungen	
30.01	* Herstellung von Büromaschinen	B
30.02	* Herstellung von Datenverarbeitungsgeräten und -einrichtungen	B
31	Herstellung von Geräten der Elektrizitätserzeugung, -verteilung u.ä.	
31.10	* Herstellung von Elektromotoren, Generatoren und Transformatoren	B
31.20	* Herstellung von Elektrizitätsverteilungs- und -schalteinrichtungen	A
31.30	* Herstellung von isolierten Elektrokabeln, -leitungen und -drähten	A
31.40	* Herstellung von Akkumulatoren und Batterien	A
31.50	* Herstellung von elektrischen Lampen und Leuchten	A
31.6	Herstellung von elektrischen Ausrüstungen, a.n.g.	
31.61	* Herstellung von elektrischen Ausrüstungen für Motoren und Fahrzeuge, a.n.g.	A
31.62	* Herstellung von sonstigen elektrischen Ausrüstungen, a.n.g.	A
32	Rundfunk- und Nachrichtentechnik	
32.10	* Herstellung von elektronischen Bauelementen	A
32.20	* Herstellung von Geräten und Einrichtungen der Telekommunikationstechnik	B
32.30	* Herstellung von Rundfunkgeräten sowie phono- und videotechnischen Geräten	GG
33	Medizin-, Mess-, Steuer- und Regelungstechnik, Optik, Herstellung von Uhren	
33.10	* Herstellung von medizinischen Geräten und orthopädischen Erzeugnissen	B
33.20	* Herstellung von Mess-, Kontroll-, Navigations- u.ä. Instrumenten und Vorrichtungen	B
33.30	* Herstellung von industriellen Prozesssteuerungseinrichtungen	B
33.40	* Herstellung von optischen und fotografischen Geräten	GG
33.50	* Herstellung von Uhren	GG
DM	Fahrzeugbau	
34	Herstellung von Kraftwagen und Kraftwagenteilen	
34.10	* Herstellung von Kraftwagen und Kraftwagenmotoren	B
34.20	* Herstellung von Karosserien, Aufbauten und Anhängern	B
34.30	* Herstellung von Teilen und Zubehör für Kraftwagen und Kraftwagenmotoren	B
35	Sonstiger Fahrzeugbau	
35.1	Schiffs- und Bootsbau	
35.11	* Schiffbau (ohne Boots- und Yachtbau)	B
35.12	* Boots- und Yachtbau	B
35.20	* Bahnindustrie	B
35.30	* Luft- und Raumfahrzeugbau	B
35.4	Herstellung von Krafträdern, Fahrrädern und Behindertenfahrzeugen	
35.41	* Herstellung von Krafträdern	GG
35.42	* Herstellung von Fahrrädern	GG
35.43	* Herstellung von Behindertenfahrzeugen	GG
35.50	* Fahrzeugbau, a.n.g.	GG

Nr. der WZ 2003	Bezeichnung	Hauptgruppe
DN	Herstellung von Möbeln, Schmuck, Musikinstrumenten, Sportgeräten, Spielwaren und sonstigen Erzeugnissen; Recycling	
36	Herstellung von Möbeln, Schmuck, Musikinstrumenten, Sportgeräten, Spielwaren und sonstigen Erzeugnissen	
36.1	Herstellung von Möbeln	
36.11	* Herstellung von Sitzmöbeln	GG
36.12	* Herstellung von Büro- und Ladenmöbeln	GG
36.13	* Herstellung von Küchenmöbeln	GG
36.14	* Herstellung von sonstigen Möbeln	GG
36.15	Herstellung von Matratzen	GG
36.2	Herstellung von Schmuck und ähnlichen Erzeugnissen	
36.21	Herstellung von Münzen	GG
36.22	Herstellung von Schmuck, Gold- und Silberschmiedewaren (ohne Phantasieschmuck)	GG
36.30	Herstellung von Musikinstrumenten	GG
36.40	Herstellung von Sportgeräten	VG
36.50	Herstellung von Spielwaren	VG
36.6	Herstellung von sonstigen Erzeugnissen	
36.61	Herstellung von Phantasieschmuck	VG
36.62	Herstellung von Besen und Bürsten	VG
36.63	Herstellung von Erzeugnissen, a.n.g.	VG
37	Recycling	
37.10	Recycling von metallischen Altmaterialien und Reststoffen	A
37.20	Recycling von nichtmetallischen Altmaterialien und Reststoffen	A

#### Hinweise zur Benutzung der Klassifikation der Wirtschaftszweige, Ausgabe 2003 (WZ 2003 )

In der ersten Spalte sind die Buchstaben der Abschnitte, die Buchstabenkombinationen der Unterabschnitte sowie die Nummern der Abteilungen, Gruppen und Klassen der WZ 2003 angegeben. Die Reihenfolge der Wirtschaftszweige richtet sich nach der WZ 2003. In der zweiten Spalte ist die Bezeichnung des jeweiligen Wirtschaftszweiges angegeben.

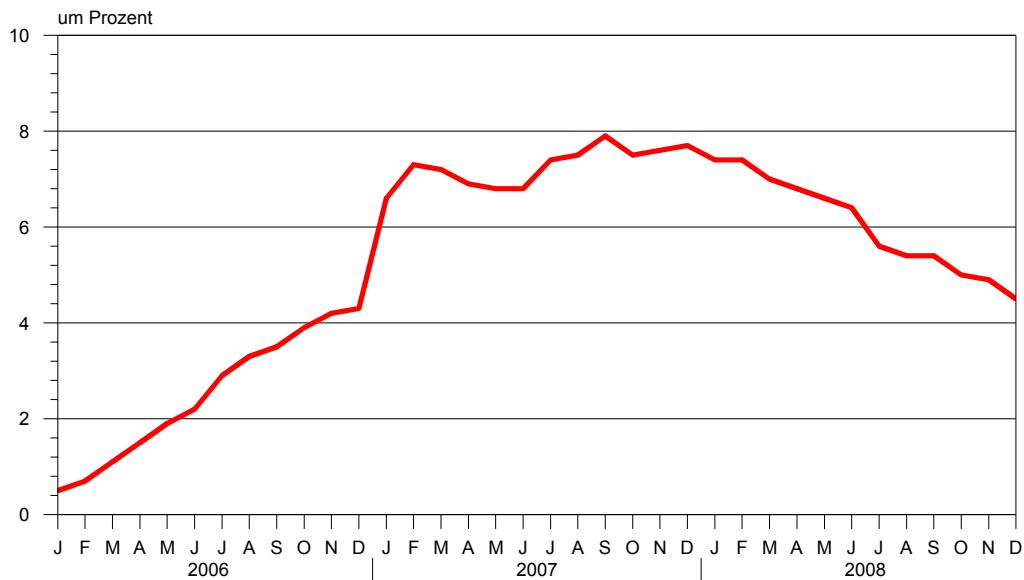
In der dritten Spalte ist die Zuordnung der Klassen (Viersteller) der WZ 2003 zu den Hauptgruppen im Verarbeitenden Gewerbe sowie Bergbau und der Gewinnung von Steinen und Erden durch folgende Buchstaben gekennzeichnet:

A = Vorleistungsgüterproduzenten, B = Investitionsgüterproduzenten, GG = Gebrauchsgüterproduzenten, VG = Verbrauchsgüterproduzenten, EN = Energie.

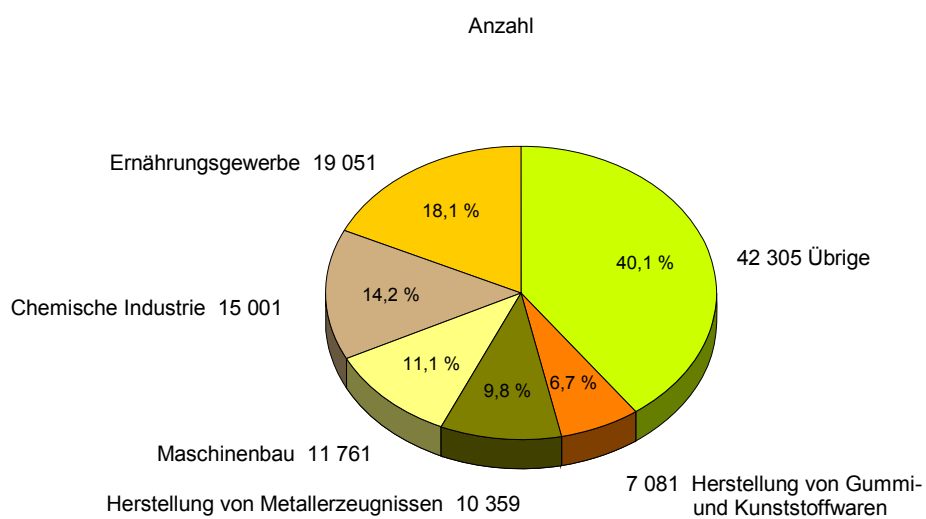
Aus Geheimhaltungsgründen werden die Hauptgruppen A = Vorleistungsgüterproduzenten und EN = Energie zusammengefasst ausgewiesen.

**Angaben zum Auftragseingang müssen nur für die mit einem \* gekennzeichneten Wirtschaftszweige gemeldet werden.**

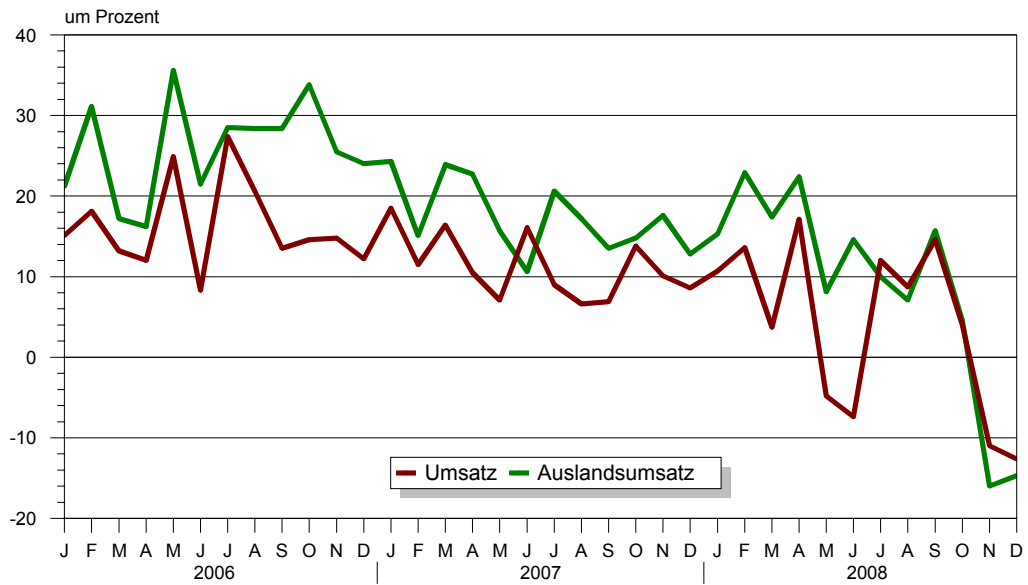
**Veränderung der Beschäftigtenzahl gegenüber dem Vorjahr  
im Verarbeitenden Gewerbe sowie im Bergbau  
und der Gewinnung von Steinen und Erden**



**Anteil der Beschäftigten  
in ausgewählten Wirtschaftszweigen  
im Dezember 2008**

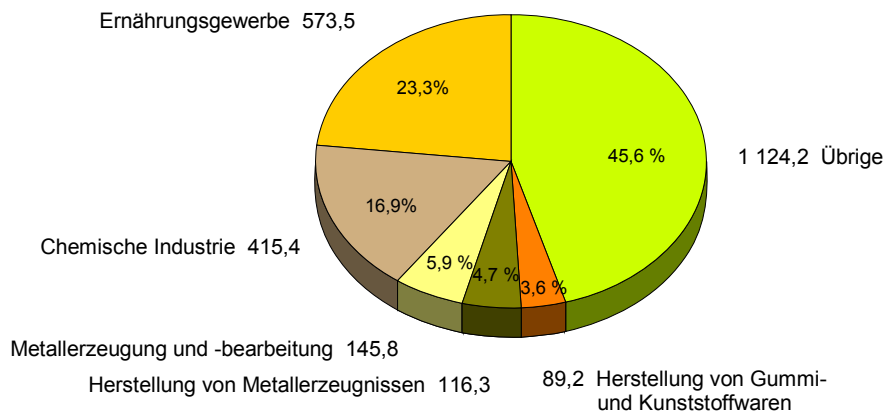


**Veränderung des Umsatzes und des Auslandsumsatzes gegenüber dem Vorjahr  
im Verarbeitenden Gewerbe sowie im Bergbau  
und der Gewinnung von Steinen und Erden**



**Anteil des Umsatzes  
in ausgewählten Wirtschaftszweigen  
im Dezember 2008**

in Mill. Euro



# 1. Ergebnisse der Betriebe<sup>1)</sup> im Verarbeitenden Gewerbe sowie im Bergbau und der Gewinnung von Steinen und Erden Sachsen - Anhalts

## 1.1 Betriebe im Verarbeitenden Gewerbe sowie im Bergbau und der Gewinnung von Steinen und Erden Sachsen-Anhalts-Jahr 2001 bis Dezember 2008

Jahr Monat	Betriebe <sup>2)</sup>	Beschäftigte <sup>2)</sup> insgesamt	Geleistete Arbeitsstunden <sup>3)</sup>	Entgelte <sup>4)</sup>	Gesamtumsatz	
					insgesamt	dar. Ausland
	Anzahl		1 000		1 000 EUR	
2001	571	85 766	102 448	2 157 211	18 125 657	3 610 089
2002	585	86 731	103 284	2 222 659	18 928 375	4 045 094
2003	582	87 715	145 066	2 266 426	20 931 429	4 374 965
2004	591	88 951	149 382	2 372 734	23 183 300	5 271 319
2005	597	89 465	150 163	2 440 095	26 816 680	6 635 237
2006	603	91 716	155 230	2 496 800	31 128 357	8 350 948
<u>2007</u>	632	98 417	166 863	2 855 363	34 639 644	9 771 455
Januar	634	95 746	14 040	212 852	2 633 956	716 279
Februar	634	96 061	13 330	208 592	2 566 453	716 977
März	634	96 557	14 384	222 212	2 961 889	825 396
April	630	96 751	13 221	226 402	2 755 355	776 431
Mai	630	97 097	13 635	225 703	2 906 543	829 663
Juni	630	97 395	14 046	231 491	2 926 925	825 827
Juli	632	98 554	14 100	222 473	2 917 144	832 632
August	632	99 717	14 232	224 961	2 945 007	814 013
September	632	100 420	13 855	220 462	2 973 419	849 699
Oktober	633	100 800	14 521	241 098	3 084 302	863 987
November	633	100 937	15 045	279 518	3 148 862	914 171
Dezember	633	100 974	12 453	339 598	2 819 789	806 382
<u>2008</u>	664	104 343	176 058	3 082 723	35 961 092	10 598 626
Januar	664	102 878	15 015	234 377	2 915 580	826 174
Februar	666	103 216	14 787	231 506	2 914 868	880 981
März	666	103 361	14 196	245 977	3 072 918	969 277
April	664	103 286	15 445	254 079	3 226 328	950 422
Mai	664	103 472	14 346	248 134	2 768 470	896 765
Juni	664	103 592	14 760	251 018	2 710 965	946 735
Juli	664	104 079	14 986	243 525	3 266 939	916 046
August	664	105 133	14 211	295 094	3 201 850	871 489
September	664	105 810	15 185	249 324	3 407 322	983 155
Oktober	664	105 881	15 181	259 389	3 207 829	902 465
November	664	105 851	14 693	294 577	2 803 625	767 500
Dezember	664	105 558	13 253	275 723	2 464 399	687 618

<sup>1)</sup> Betriebe mit 50 und mehr tätigen Personen

<sup>2)</sup> bei Jahresangaben im Monatsdurchschnitt

<sup>3)</sup> bis 2002 Arbeiterstunden, ab 2003 Arbeitsstunden aller Lohn- und Gehaltsempfänger

<sup>4)</sup> Bruttolohn- und Bruttogehaltssumme

**1.2 Betriebe<sup>1)</sup> im Verarbeitenden Gewerbe Sachsen-Anhalts - Jahr 2001 bis Dezember 2008**

Jahr Monat	Betriebe <sup>2)</sup> Anzahl	Beschäftigte <sup>2)</sup> insgesamt	Geleistete Arbeitsstunden <sup>3)</sup> 1 000	Entgelte <sup>4)</sup> 1 000 EUR	Gesamtumsatz	
					insgesamt	dar. Ausland
2001	560	83 298	99 785	2 079 800	17 726 319	.
2002	574	84 279	100 625	2 142 441	18 530 069	.
2003	572	85 266	141 349	2 184 489	20 497 844	.
2004	581	86 481	145 491	2 286 632	22 751 452	.
2005	588	86 962	146 368	2 352 632	26 372 322	.
2006	594	89 165	151 418	2 406 282	30 667 631	.
<u>2007</u>	624	95 883	163 069	2 762 541	34 248 476	.
Januar	626	93 217	13 688	205 825	2 604 006	.
Februar	626	93 538	13 011	201 638	2 535 879	.
März	626	94 037	14 036	215 134	2 933 715	.
April	622	94 219	12 930	218 799	2 729 339	.
Mai	622	94 568	13 329	217 896	2 874 769	.
Juni	622	94 869	13 722	223 906	2 895 050	.
Juli	624	96 042	13 779	214 822	2 881 246	.
August	624	97 201	13 929	217 846	2 910 480	.
September	624	97 854	13 540	212 685	2 941 437	.
Oktober	625	98 241	14 202	230 037	3 046 941	.
November	625	98 382	14 702	271 442	3 111 956	.
Dezember	625	98 422	12 200	332 513	2 783 658	.
<u>2008</u>	656	101 796	172 167	2 986 732	35 512 495	.
Januar	656	100 343	14 651	227 097	2 879 640	.
Februar	658	100 695	14 446	224 423	2 881 560	.
März	658	100 834	13 890	238 444	3 039 043	.
April	656	100 770	15 096	246 325	3 190 927	.
Mai	656	100 960	14 050	239 938	2 732 215	.
Juni	656	101 079	14 440	243 570	2 678 262	.
Juli	656	101 549	14 655	235 759	3 223 492	.
August	656	102 563	13 915	287 824	3 167 295	.
September	656	103 214	14 842	241 806	3 371 517	.
Oktober	656	103 292	14 847	247 774	3 164 164	.
November	656	103 268	14 362	285 789	2 762 186	.
Dezember	656	102 986	12 973	267 984	2 422 194	.

<sup>1)</sup> Betriebe mit 50 und mehr tätigen Personen

<sup>2)</sup> bei Jahresangaben im Monatsdurchschnitt

<sup>3)</sup> bis 2002 Arbeiterstunden, ab 2003 Arbeitsstunden aller Lohn- und Gehaltsempfänger

<sup>4)</sup> Bruttolohn- und Bruttogehaltssumme

**1.3 Fachliche Betriebsteile, Beschäftigte und Umsatz im Verarbeitenden Gewerbe sowie nach beteiligten**

Systematik- Nummer der WZ 2003	Abschnitt Unterabschnitt Abteilung Hauptgruppe	Fachliche Betriebs- teile	Beschäftigte insgesamt
		Anzahl	
<b>C</b>	<b>Bergbau und Gewinnung von Steinen und Erden</b>	<b>23</b>	<b>2 669</b>
CA	Kohlenbergbau, Torfgewinnung, Gew. von Erdöl und Erdgas, Bergbau auf Uran-u. Thoriumerze	6	1 828
10	Kohlenbergbau, Torfgewinnung	4	.
11	Gewinnung von Erdöl und Erdgas, Erbringung damit verbundener Dienstleistungen	2	.
CB	Erzbergbau, Gew. v. Steinen u. Erden, sonst. Bergbau	17	841
14	Gewinnung v. Steinen u. Erden, sonst. Bergbau	17	841
<b>D</b>	<b>Verarbeitendes Gewerbe</b>	<b>841</b>	<b>100 745</b>
DA	Ernährungsgewerbe und Tabakverarbeitung	141	18 194
15	Ernährungsgewerbe	141	18 194
DB	Textil- und Bekleidungsgewerbe	5	502
17	Textilgewerbe	5	502
DD/20	Holzgewerbe (ohne Herstellung von Möbeln)	13	1 428
DE	Papier-, Verlags- und Druckgewerbe	37	4 329
21	Papiergewerbe	15	2 027
22	Verlagsgewerbe, Druckgewerbe, Vervielfältigung von bespielten Ton-, Bild- und Datenträgern	22	2 302
DF/23	Kokerei, Mineralölverarbeitung, Herstellung und Verarbeitung von Spalt- u. Brutstoffen	6	1 107
DG/24	Herstellung von chemischen Erzeugnissen	105	14 373
DH/25	Herstellung von Gummi- und Kunststoffwaren	57	6 975
DI/26	Glasgewerbe, H. v. Keramik, Verarbeitung von Steinen und Erden	61	5 443
DJ	Metallerzeug. u. -bearb., H. v. Metallerzeugnissen	166	17 315
27	Metallerzeugung und -bearbeitung	44	6 490
28	Herstellung von Metallerzeugnissen	122	10 825
DK/29	Maschinenbau	116	11 436
DL	H. v. Büromaschinen, Datenverarbeitungsger. und -einrichtungen; Elektrotechnik, Feinmech. u. Optik	58	9 003
31	Herstellung von Geräten der Elektrizitäts- erzeugung, -verteilung u. ä.	27	3 146
32	Rundfunk- und Nachrichtentechnik	14	4 486
33	Medizin-, Mess-, Steuer- u. Regelungstechnik, Optik Herstellung v. Uhren	17	1 371
DM	Fahrzeugbau	52	7 945
34	H. v. Kraftwagen und Kraftwagenteilen	34	4 439
35	Sonstiger Fahrzeugbau	18	3 506
DN	H. v. Möbeln, Schmuck, Musikinstr., Sportgeräten, Spielwaren u. sonst. Erzeugnissen ; Recycling	24	2 695
36	H. v. Möbeln, Schmuck, Musikinstr., Sportgeräten, Spielwaren und sonstigen Erzeugnissen	17	2 315
37	Recycling	7	380
A und EN	Vorleistungsgüterproduzenten und Energie	402	47 472
B	Investitionsgüterproduzenten	262	29 064
GG	Gebrauchsgüterproduzenten	20	3 268
VG	Verbrauchsgüterproduzenten	180	23 610
	<b>Verarbeitendes Gewerbe sowie Bergbau und Gewinnung von Steinen und Erden insgesamt</b>	<b>864</b>	<b>103 414</b>



im Bergbau und der Gewinnung von Steinen und Erden Sachsen-Anhalts im Dezember 2008  
Wirtschaftszweigen

Umsatz					Systematik- Nummer der WZ 2003
insgesamt	Inland	Ausland	je Beschäftigten	Anteil Ausland an Gesamt	
1 000 EUR			EUR	%	
<b>36 695</b>	.	.	<b>13 749</b>	.	<b>C</b>
20 883	.	.	11 424	.	CA
.	.	.	.	.	10
.	.	.	.	.	11
15 812	.	.	18 802	.	CB
15 812	.	.	18 802	.	14
<b>2 289 640</b>	.	.	<b>22 727</b>	.	<b>D</b>
521 253	435 975	85 277	28 650	16,4	DA
521 253	435 975	85 277	28 650	16,4	15
7 073	3 251	3 821	14 089	54,0	DB
7 073	3 251	3 821	14 089	54,0	17
20 705	13 605	7 100	14 499	34,3	DD/20
116 149	.	.	26 830	.	DE
72 226	40 189	32 037	35 632	44,4	21
43 923	.	.	19 080	.	22
.	.	.	.	.	DF/23
367 491	213 202	154 289	25 568	42,0	DG/24
83 050	60 791	22 259	11 907	26,8	DH/25
69 396	56 217	13 179	12 750	19,0	DI/26
258 855	189 014	69 841	14 950	27,0	DJ
135 082	82 932	52 150	20 814	38,6	27
123 773	106 082	17 691	11 434	14,3	28
204 138	91 333	112 805	17 850	55,3	DK/29
169 539	.	.	18 831	.	DL
32 359	27 684	4 675	10 286	14,4	31
121 832	.	.	27 158	.	32
15 347	10 512	4 835	11 194	31,5	33
99 082	67 740	31 342	12 471	31,6	DM
49 083	33 534	15 549	11 057	31,7	34
49 998	34 206	15 793	14 261	31,6	35
.	.	.	.	.	DN
23 562	17 981	5 582	10 178	23,7	36
.	.	.	.	.	37
1 275 249	867 511	407 739	26 863	32,0	A und EN
422 248	263 654	158 594	14 528	37,6	B
32 832	25 477	7 355	10 046	22,4	GG
596 006	498 192	97 814	25 244	16,4	VG
<b>2 326 335</b>	<b>1 654 834</b>	<b>671 501</b>	<b>22 495</b>	<b>28,9</b>	

**1.4 Betriebe, Beschäftigte, Arbeitsstunden, Entgelte und Umsatz im Verarbeitenden  
nach hauptbeteiligten**

Systematik- Nummer der WZ 2003	Abschnitt Unterabschnitt Abteilung Gruppe ausgewählte Klassen	Betriebe	Beschäftigte insgesamt	Geleistete Arbeits- stunden	Entgelte
		Anzahl		1 000	1 000 EUR
<b>C</b>	<b>Bergbau und Gewinnung von Steinen und Erden</b>	<b>8</b>	<b>2 572</b>	<b>279</b>	<b>7 739</b>
CA	Kohlenbergbau, Torfgewinnung, Gew.von Erdöl und Erdgas, Bergbau auf Uran-u.Thoriumerze	5	1 795	189	5 371
10	Kohlenbergbau, Torfgewinnung	3	.	.	.
11	Gewinnung von Erdöl und Erdgas, Erbringung damit verbundener Dienstleistungen	2	.	.	.
CB	Erzbergbau, Gew.v. Steinen u. Erden, sonst. Bergbau	3	777	90	2 368
14	Gewinnung v. Steinen u. Erden, sonst. Bergbau	3	777	90	2 368
<b>D</b>	<b>Verarbeitendes Gewerbe</b>	<b>656</b>	<b>102 986</b>	<b>12 973</b>	<b>267 984</b>
DA	Ernährungsgewerbe und Tabakverarbeitung	114	19 051	2 709	35 353
15	Ernährungsgewerbe	114	19 051	2 709	35 353
15.1	Schlachten und Fleischverarbeitung	28	.	.	.
15.11	Schlachten (oh. Schlachten v. Geflügel)	3	.	.	.
15.12	Schlachten von Geflügel	2	.	.	.
15.13	Fleischverarbeitung	23	3 783	525	5 667
15.2	Fischverarbeitung	1	.	.	.
15.3	Obst- und Gemüseverarbeitung	10	1 013	152	2 120
15.31	Kartoffelverarbeitung	2	.	.	.
15.32	Herstellung von Frucht- u. Gemüsesäften	5	.	.	.
15.33	Obst- und Gemüseverarbeitung, a.n.g.	3	.	.	.
15.4	H.v. pflanzlichen u. tierischen Ölen u. Fetten	1	.	.	.
15.43	Herstellung v. Margarine u. ä. Nahrungsfetten	1	.	.	.
15.5	Milchverarbeitung; Herstellung von Speiseeis	7	710	105	1 385
15.51	Milchverarbeitung	7	710	105	1 385
15.6	Mahl- und Schälmmühlen, Herstellung von Stärke und Stärkeerzeugnissen	8	.	.	.
15.61	Mahl- und Schälmmühlen	7	.	.	.
15.62	H.v. Stärke u. Stärkeerzeugnissen	1	.	.	.
15.7	Herstellung von Futtermitteln	1	.	.	.
15.72	H.v. Futtermitteln für sonst. Tiere	1	.	.	.
15.8	Sonstiges Ernährungsgewerbe ( ohne Getränkeherstellung)	51	8 912	1 279	15 106
15.81	Herstellung v. Backwaren (oh. Dauerbackwaren)	31	5 680	808	7 868
15.82	Herstellung von Dauerbackwaren	6	.	.	.
15.83	Herstellung v. Zucker	3	629	88	2 273
15.84	Herstellung v. Süßwaren (oh. Dauerbackwaren)	6	774	104	1 499
15.85	Herstellung von Teigwaren	1	.	.	.
15.86	Verarb. v. Kaffee u. Tee, H.v. Kaffee-Ersatz	1	.	.	.
15.87	Herstellung von Würzmitteln u. Saucen	2	.	.	.
15.88	Herstellung von homogenisierten und diätetischen Nahrungsmitteln	1	.	.	.
15.9	Herstellung v. Getränken	7	1 747	233	4 890
15.91	Herstellung von Spirituosen	1	.	.	.
15.93	Herstellung von Traubenwein	1	.	.	.
15.96	Herstellung von Bier	1	.	.	.
15.98	Gewinnung natürl. Mineralwässer, H.v. Erfri- schungsgetränken	4	.	.	.
DB	Textil- und Bekleidungsindustrie	4	525	62	1 087
17	Textilgewerbe	4	525	62	1 087
DD/20	Holzgewerbe (ohne Herstellung von Möbeln)	12	1 405	156	3 130
DE	Papier-, Verlags- und Druckgewerbe	32	4 436	557	10 989
21	Papiergewerbe	14	2 079	274	5 099
22	Verlagsgewerbe, Druckgewerbe, Vervielfältigung von bespielten Ton-, Bild- und Datenträgern	18	2 357	283	5 890
DF/23	Kokerei, Mineralölverarbeitung, Herstellung und Verarbeitung von Spalt- u. Brutstoffen	5	1 293	161	4 106



**Noch 1.4 Betriebe, Beschäftigte, Arbeitsstunden, Entgelte und Umsatz im Verarbeitenden  
nach hauptbeteiligten**

Systematik- Nummer der WZ 2003	Unterabschnitt Abteilung Gruppe ausgewählte Klassen	Betriebe	Beschäftigte insgesamt	Geleistete Arbeits- stunden	Entgelte
		Anzahl		1 000	1 000 EUR
DG/24	Herstellung von chemischen Erzeugnissen	67	15 001	1 838	44 974
24.1	Herstellung von chemischen Grundstoffen	33	9 078	1 131	29 585
24.11	Herstellung von Industriegasen	2	.	.	.
24.12	Herstellung von Farbstoffen und Pigmenten	1	.	.	.
24.13	H.v.sonst.anorgan.Grundstoffen u.Chemikalien	6	1 040	150	2 941
24.14	H.v.sonst.organ.Grundstoffen u.Chemikalien	8	1 271	156	3 823
24.15	H.v.Düngemitteln und Stickstoffverbindungen	2	.	.	.
24.16	H.v.Kunststoff in Primärformen	14	.	.	.
24.2	H.v.Schädlingsbekämpfungsmitteln, u.Desinfektionsmitteln	1	.	.	.
24.3	H.v.Anstrichmitteln, Druckfarben u.Kitten	3	.	.	.
24.4	H.v.pharmazeutischen Erzeugnissen	8	2 992	320	8 609
24.41	H.v.pharmazeutischen Grundstoffen	1	.	.	.
24.42	H.v.pharmaz.Spezialitäten u.sonst.pharmaz.Erzeugnissen	7	.	.	.
24.5	H.v.Seifen,Wasch-,Reinigungs-u.Körperpflegem.	6	961	128	1 880
24.51	H.v.Seifen,Wasch-,Reinigungs-u.Poliermitteln	5	.	.	.
24.52	H.v.Duftstoffen und Körperpflegemitteln	1	.	.	.
24.6	Herstellung von sonst.chemischen Erzeugnissen	16	1 516	210	3 851
24.61	H.v.pyrotechnischen Erzeugnissen	3	.	.	.
24.62	H.v.Klebstoffen und Gelatine	1	.	.	.
24.64	H.v.fotochemischen Erzeugnissen	1	.	.	.
24.66	H.v.sonst.chemischen Erzeugnissen a.n.g.	11	981	146	2 616
DH/25	Herstellung von Gummi-und Kunststoffwaren	49	7 081	836	16 324
25.1	Herstellung von Gummiwaren	7	1 098	131	2 750
25.13	Herstellung von sonstigen Gummiwaren	7	1 098	131	2 750
25.2	Herstellung von Kunststoffwaren	42	5 983	705	13 573
25.21	H.v.Platten,Folien,Schläuchen und Profilen aus Kunststoffen	18	2 409	300	6 233
25.22	H.v.Verpackungsmitteln aus Kunststoffen	3	376	55	716
25.23	H.v.Baubedarfsartikeln aus Kunststoffen	7	643	80	1 996
25.24	H.v.sonstigen Kunststoffwaren	14	2 555	270	4 628
DI/26	Glasgewerbe,H.v.Keramik,Verarbeitung v.Steinen u. Erden	46	5 526	681	15 173
26.1	Herstellung von Glas und Glaswaren	7	1 346	153	4 440
26.11	Herstellung von Flachglas	3	801	94	2 891
26.12	Veredlung und Bearbeitung von Flachglas	3	.	.	.
26.15	Herstellung,Veredlung.u.Bearb.v.sonst.Glas einschl.techn.Glaswaren	1	.	.	.
26.2	H.v.keramischen Erzeugnissen (o.H. von Zie- geln und Baukeramik)	5	535	58	1 004
26.21	H.v.keramischen Haushaltsw. u.Ziergegenst.	1	.	.	.
26.22	Herstellung von Sanitärkeramik	2	.	.	.
26.26	H.v.feuerfesten keram. Werkstoffen u. Waren	2	.	.	.
26.3	H.v.keram. Wand-u. Bodenfliesen u.-platten	1	.	.	.
26.4	H.v.Ziegeln und sonst.Baukeramik	3	.	.	.
26.5	H.v. Zement,Kalk u.gebranntem Gips	3	529	69	1 450
26.51	Herstellung von Zement	2	.	.	.
26.52	Herstellung von Kalk	1	.	.	.
26.6	H.v.Erzeugnissen aus Beton,Zement u.Gips	22	1 939	265	5 327
26.61	H.v.Erzeugn.aus Beton,Zement und aus Kalk- sandstein für den Bau	17	1 485	207	3 991
26.62	Herstellung von Gipszeugnissen für den Bau	1	.	.	.
26.63	Herstellung von Frischbeton (Transportbeton)	1	.	.	.
26.64	H.v.Mörtel und anderem Beton (Trockenbeton)	1	.	.	.
26.65	Herstellung von Faserzementwaren	2	.	.	.
26.7	Be-und Verarbeitung von Naturwerksteinen und Natursteinen, a.n.g.	2	.	.	.
26.8	H.v.sonst.Erzeugn.aus nicht metall.Mineralien	3	524	60	1 399
26.82	H.v.so.Erz. aus nicht metall. Miner.,a.n.g.	3	524	60	1 399

**Gewerbe sowie im Bergbau und der Gewinnung von Steinen und Erden Sachsen-Anhalts im Dezember 2008**  
**Wirtschaftszweigen**

Gesamtumsatz					Umsatz aus Eigenerzeugung		Systematik- Nummer der WZ 2003
insgesamt	Inland	Ausland			insgesamt	dar. Ausland	
		insgesamt	Eurozone	Nicht-Eurozone			
1 000 EUR							
415 430	251 775	163 655	66 551	97 104	370 111	155 530	DG/24
225 518	124 152	101 366	39 788	61 578	214 861	100 255	24.1
.	.	.	.	.	.	.	24.11
.	.	.	.	.	.	.	24.12
30 922	23 527	7 395	.	.	30 901	7 395	24.13
36 171	13 791	22 380	8 649	13 731	33 884	21 320	24.14
.	.	.	.	.	.	.	24.15
.	.	.	.	.	.	.	24.16
.	.	.	.	.	.	.	24.2
.	.	.	.	.	.	.	24.3
79 982	.	.	.	.	53 728	.	24.4
.	.	.	.	.	.	.	24.41
.	.	.	.	.	.	.	24.42
30 611	23 025	.	.	.	30 611	.	24.5
.	.	.	.	.	.	.	24.51
.	.	.	.	.	.	.	24.52
73 438	40 151	33 288	13 915	19 373	65 644	30 579	24.6
.	.	.	.	.	.	.	24.61
.	.	.	.	.	.	.	24.62
.	.	.	.	.	.	.	24.64
66 102	35 139	30 963	13 082	17 880	58 334	28 254	24.66
89 159	65 956	23 203	13 140	10 063	82 285	22 259	DH/25
12 945	7 337	5 607	2 479	3 128	12 270	5 444	25.1
12 945	7 337	5 607	2 479	3 128	12 270	5 444	25.13
76 214	58 619	17 595	10 661	6 935	70 015	16 815	25.2
42 729	28 649	14 080	.	.	42 417	13 953	25.21
8 908	.	.	.	.	7 011	.	25.22
9 552	.	.	.	.	7 702	.	25.23
15 025	12 115	2 910	2 065	845	12 885	2 264	25.24
77 779	63 522	14 257	8 014	6 242	70 277	12 897	DI/26
25 155	17 614	7 541	.	.	22 233	6 564	26.1
22 513	15 595	6 917	.	.	19 879	5 940	26.11
.	.	.	.	.	.	.	26.12
.	.	.	.	.	.	.	26.15
3 587	.	.	.	.	3 587	.	26.2
.	.	.	.	.	.	.	26.21
.	.	.	.	.	.	.	26.22
.	.	.	.	.	.	.	26.26
.	.	.	.	.	.	.	26.3
.	.	.	.	.	.	.	26.4
14 551	.	.	.	.	12 270	.	26.5
.	.	.	.	.	.	.	26.51
.	.	.	.	.	.	.	26.52
16 750	14 657	2 093	.	.	15 200	1 738	26.6
11 211	.	.	.	.	10 625	.	26.61
.	.	.	.	.	.	.	26.62
.	.	.	.	.	.	.	26.63
.	.	.	.	.	.	.	26.64
.	.	.	.	.	.	.	26.65
.	.	.	.	.	.	.	26.7
10 127	.	.	.	.	9 938	.	26.8
10 127	.	.	.	.	9 938	.	26.82

**Noch 1.4 Betriebe, Beschäftigte, Arbeitsstunden, Entgelte und Umsatz im Verarbeitenden  
nach hauptbeteiligten**

Systematik- Nummer der WZ 2003	Unterabschnitt Abteilung Gruppe ausgewählte Klassen	Betriebe	Beschäftigte insgesamt	Geleistete Arbeits- stunden	Entgelte
		Anzahl		1 000	1 000 EUR
DJ	Metallerzeug.u.-bearb.,H.v.Metallerzeugnissen	120	17 194	1 977	42 147
27	Metallerzeugung und -bearbeitung	31	6 835	789	19 323
27.1	Erzeugung v.Roheisen,Stahl,Ferrolegier.	1	.	.	.
27.2	Herstellung von Rohren	5	592	85	1 612
27.22	H.v.Stahlrohren,Rohrform-,verschluss- und Rohrverbindungsstücken aus Stahl	5	592	85	1 612
27.3	Sonstige erste Bearbeitung v.Eisen u.Stahl	1	.	.	.
27.34	Herstellung von gezogenem Draht	1	.	.	.
27.4	Erzeugung u.erste Bearbeitung von NE-Metallen	10	2 445	290	7 687
27.42	Erzeugung u.erste Bearbeitung von Aluminium	7	.	.	.
27.43	Erzeugung u.erste Bearb.v.Blei,Zink u.Zinn	1	.	.	.
27.44	Erzeugung u.erste Bearbeitung von Kupfer	2	.	.	.
27.5	Gießereien	14	.	.	.
27.51	Eisengießereien	6	773	90	1 795
27.52	Stahlgießereien	2	.	.	.
27.53	Leichtmetallgießereien	6	.	.	.
28	Herstellung von Metallerzeugnissen	89	10 359	1 188	22 824
28.1	Stahl-und Leichtmetallbau	31	3 693	414	7 943
28.11	H.v.Metallkonstruktionen	29	.	.	.
28.12	H.v.Ausbauelementen aus Metall	2	.	.	.
28.2	H.v.Metallbeh.mit e.Fassungsverm.v.mehr als 300l;H.v.Heizkörp.u.-kesseln f.Zentralheiz.	5	.	.	.
28.21	H.v.Metallbehältern mit einem Fassungsverm. von mehr als 300l	5	.	.	.
28.3	H.v.Dampfkesseln (oh.Zentralheizungskessel)	14	2 230	244	5 910
28.4	H.v.Schmiede-,Press-,Zieh-,u.Stanzteilen, gewalzt.Ringen u.pulvermetallurg.Erzeugn.	6	976	98	2 065
28.5	Oberflächenveredlung, Wärmebehandlung., Mechanik a.n.g.	22	1 815	233	3 668
28.51	Oberflächenveredlung und Wärmebehandlung	9	709	93	1 512
28.52	Mechanik a.n.g.	13	1 106	141	2 156
28.6	Herstellung von Schneidwaren,Werkzeugen, Schlössern u.Beschlägen aus unedlen Metallen	1	.	.	.
28.63	Herstellung von Schlössern und Beschlägen aus unedlen Metallen	1	.	.	.
28.7	H.v.sonstigen Metallwaren	10	1 205	143	2 479
28.72	Herstellung von Verpackungen u.Verschlüssen aus Eisen,Stahl und NE-Metall	1	.	.	.
28.73	Herstellung von Drahtwaren	2	.	.	.
28.74	H.v.Schrauben,Nieten,Ketten u.Federn	2	.	.	.
28.75	H.v.sonstigen Metallwaren a.n.g.	5	589	71	1 203
DK/29	Maschinenbau	90	11 761	1 514	30 592
29.1	H.v.Masch.f.d.Erzeugung u.Nutzung v.mechan. Energie (oh.Motoren f.Luft-u.Straßenfahrz.)	21	.	.	.
29.11	Herstellung v.Verbrennungsmotoren u.Turbinen (oh.Motoren f.Luft-u.Straßenfahrzeuge)	1	.	.	.
29.12	Herstellung von Pumpen und Kompressoren	8	1 586	171	4 247
29.13	Herstellung von Armaturen	7	.	.	.
29.14	H.v.Lagern,Getrieben,Zahnradern und Antriebs-elementen	5	561	69	1 091
29.2	H.v.sonst.nicht wirtschaftszweigspezif.Masch.	27	.	.	.
29.21	Herstellung von Öfen u.Brennern	2	.	.	.
29.22	Herstellung von Hebezeugen und Fördermitteln	13	1 903	256	5 096
29.23	H.v.kälte-u.lufttechn.Erzeug.,nicht für den Haushalt	5	488	55	1 195
29.24	H.v.sonst.nicht wirtschaftszweigspezif.Maschinen,a.n.g.	7	602	79	1 439
29.3	H.v.land-u.forstwirtschaftlichen Maschinen	4	506	63	867
29.32	H.v.sonst.land-u.forstwirtschaftl. Maschinen	4	506	63	867

**Gewerbe sowie im Bergbau und der Gewinnung von Steinen und Erden Sachsen-Anhalts im Dezember 2008**  
**Wirtschaftszweigen**

Gesamtumsatz					Umsatz aus Eigenerzeugung		Systematik- Nummer der WZ 2003
insgesamt	Inland	Ausland			insgesamt	dar. Ausland	
		insgesamt	Eurozone	Nicht-Eurozone			
1 000 EUR							
262 060	191 903	70 158	26 972	43 186	259 579	69 655	DJ
145 792	87 770	58 021	19 254	38 767	144 548	57 619	27
.	.	.	.	.	.	.	27.1
5 903	2 867	3 036	.	.	5 722	2 948	27.2
5 903	2 867	3 036	.	.	5 722	2 948	27.22
.	.	.	.	.	.	.	27.3
.	.	.	.	.	.	.	27.34
58 668	28 538	30 129	.	.	57 792	29 904	27.4
.	.	.	.	.	.	.	27.42
.	.	.	.	.	.	.	27.43
.	.	.	.	.	.	.	27.44
.	.	.	.	.	.	.	27.5
9 760	6 034	3 726	.	.	9 760	3 726	27.51
.	.	.	.	.	.	.	27.52
.	.	.	.	.	.	.	27.53
116 269	104 132	12 137	7 718	4 419	115 031	12 036	28
54 186	52 796	1 390	.	.	53 598	1 317	28.1
.	.	.	.	.	.	.	28.11
.	.	.	.	.	.	.	28.12
.	.	.	.	.	.	.	28.2
.	.	.	.	.	.	.	28.21
21 729	19 579	2 151	.	.	21 354	2 123	28.3
6 098	5 034	1 063	.	.	6 098	1 063	28.4
13 317	12 483	834	.	.	13 317	834	28.5
4 621	.	.	.	.	4 621	.	28.51
8 696	.	.	.	.	8 696	.	28.52
.	.	.	.	.	.	.	28.6
.	.	.	.	.	.	.	28.63
15 316	8 913	6 403	.	.	15 134	6 403	28.7
.	.	.	.	.	.	.	28.72
.	.	.	.	.	.	.	28.73
.	.	.	.	.	.	.	28.74
5 206	.	.	.	.	5 101	.	28.75
209 693	95 837	113 856	35 884	77 973	206 682	113 087	DK/29
.	.	.	.	.	.	.	29.1
.	.	.	.	.	.	.	29.11
21 403	.	.	.	.	21 352	.	29.12
.	.	.	.	.	.	.	29.13
3 917	.	.	.	.	3 917	.	29.14
.	.	.	.	.	.	.	29.2
.	.	.	.	.	.	.	29.21
82 055	.	.	.	.	81 983	.	29.22
4 312	.	.	.	.	4 309	.	29.23
7 096	.	.	.	.	7 096	.	29.24
5 301	2 608	2 693	.	.	5 153	2 641	29.3
5 301	2 608	2 693	.	.	5 153	2 641	29.32

**Noch 1.4 Betriebe, Beschäftigte, Arbeitsstunden, Entgelte und Umsatz im Verarbeitenden  
nach hauptbeteiligten**

Systematik- Nummer der WZ 2003	Unterschnitt Abteilung Gruppe ausgewählte Klassen Hauptgruppe	Betriebe	Beschäftigte insgesamt	Geleistete Arbeits- stunden	Entgelte
		Anzahl		1 000	1 000 EUR
29.4	Herstellung von Werkzeugmaschinen	9	.	.	.
29.41	H.v.handgeführten kraftbetriebenen Werkzeugen	1	.	.	.
29.42	H.v.Werkzeugmasch. für die Metallbearbeitung	5	1 178	157	3 520
29.43	H.v.Werkzeugmaschinen,a.n.g.	3	.	.	.
29.5	H.v.Masch.f.sonst.bestimmte Wirtschaftszweige	27	3 275	443	8 999
29.51	H.v.Maschinen.f.d.Metallerzeugung,v.Walz- werkseinrichtungen u.Gießmaschinen	2	.	.	.
29.52	H.v.Bergwerks-,Bau- und Baustoffmaschinen	4	481	58	1 045
29.53	H.v.Masch.f. das Ernährungsgewerbe und die Tabakverarb.	1	.	.	.
29.54	H.v.Masch.f.Textil-,Bekleidg.-u.Ledergewerbe	1	.	.	.
29.55	H.v.Maschinen für das Papiergewerbe	1	.	.	.
29.56	H.v.Masch.f.best.Wirtschaftszweige, a.n.g.	18	2 179	305	5 892
29.6	Herstellung von Waffen und Munition	1	.	.	.
29.7	Herstellung von Haushaltsgeräten a.n.g.	1	.	.	.
29.72	H.v.nichtelektrischen Heiz-,Koch-,Heiß- wasser-u.Heißluftgeräten,a.n.g.	1	.	.	.
DL	H.v.Büromaschinen,Datenverarbeitungsger.und -einrichtungen;Elektrotechnik,Feinmech.u.Optik	51	8 949	1 142	39 820
31	Herstellung von Geräten der Elektrizitäts- erzeugung, -verteilung u.ä.	22	3 026	379	6 537
32	Rundfunk- und Nachrichtentechnik	13	4 462	567	29 927
33	Medizin-,Mess-, Steuer-u.Regelungstechnik,Optik Herstellung v.Uhren	16	1 461	196	3 355
DM	Fahrzeugbau	45	8 090	1 045	19 075
34	H.v.Kraftwagen und Kraftwagenteilen	28	4 549	587	10 720
35	Sonstiger Fahrzeugbau	17	3 541	458	8 355
DN	H.v.Möbeln,Schmuck,Musikinstr.,Sportgeräten, Spielwaren u.sonst.Erzeugnissen;Recycling	21	2 674	296	5 215
36	H.v.Möbeln,Schmuck,Musikinstr.,Sportgeräten, Spielwaren und sonstigen Erzeugnissen	16	2 341	254	4 587
37	Recycling	5	333	42	628
A und EN	Vorleistungsgüterproduzenten und Energie	292	48 615	5 929	148 520
B	Investitionsgüterproduzenten	211	29 368	3 660	71 872
GG	Gebrauchsgüterproduzenten	19	3 278	398	5 804
VG	Verbrauchsgüterproduzenten	142	24 297	3 266	49 526
	<b>Verarbeitendes Gewerbe sowie Bergbau und Gewinnung von Steinen und Erden insgesamt</b>	<b>664</b>	<b>105 558</b>	<b>13 253</b>	<b>275 723</b>



**Gewerbe sowie im Bergbau und der Gewinnung von Steinen und Erden Sachsen-Anhalts im Dezember 2008**  
**Wirtschaftszweigen**

Gesamtumsatz					Umsatz aus Eigenerzeugung		Systematik- Nummer der WZ 2003
insgesamt	Inland	Ausland			insgesamt	dar. Ausland	
		insgesamt	Eurozone	Nicht-Eurozone			
1 000 EUR							
.	.	.	.	.	.	.	29.4
.	.	.	.	.	.	.	29.41
15 221	.	.	.	.	15 221	.	29.42
.	.	.	.	.	.	.	29.43
53 935	35 017	18 917	10 183	8 734	53 288	18 914	29.5
.	.	.	.	.	.	.	29.51
4 957	.	.	.	.	4 957	.	29.52
.	.	.	.	.	.	.	29.53
.	.	.	.	.	.	.	29.54
.	.	.	.	.	.	.	29.55
31 876	.	.	.	.	31 236	.	29.56
.	.	.	.	.	.	.	29.6
.	.	.	.	.	.	.	29.7
.	.	.	.	.	.	.	29.72
169 181	.	.	.	.	165 890	.	DL
30 892	26 184	4 707	3 528	1 179	29 298	4 658	31
122 716	.	.	.	.	121 763	.	32
15 574	10 435	5 138	1 671	3 467	14 829	4 835	33
100 156	68 889	31 267	10 586	20 681	98 746	31 197	DM
50 076	34 602	15 474	7 060	8 414	48 738	15 404	34
50 080	34 287	15 793	3 526	12 267	50 008	15 793	35
.	.	.	.	.	.	.	DN
24 578	18 996	5 582	4 748	834	23 681	5 582	36
.	.	.	.	.	.	.	37
1 339 343	916 147	423 196	204 380	218 816	1 287 531	413 099	A und EN
425 817	269 198	156 620	52 336	104 284	418 416	155 328	B
34 247	26 892	7 355	6 185	1 170	32 831	7 355	GG
664 991	564 544	100 447	54 720	45 727	587 557	95 720	VG
<b>2 464 399</b>	<b>1 776 781</b>	<b>687 618</b>	<b>317 622</b>	<b>369 995</b>	<b>2 326 335</b>	<b>671 501</b>	

**1.5 Beschäftigte, Arbeitsstunden, Entgelte und Umsatz in den Betrieben des Verarbeitenden  
im Dezember 2008 nach hauptbeteiligten Wirtschaftszweigen -**

Systematik- Nummer der WZ 2003	Abschnitt Unterabschnitt Abteilung Hauptgruppe	Beschäftigte insgesamt	
		Anzahl	um %
<b>C</b>	<b>Bergbau und Gewinnung von Steinen und Erden</b>	<b>20</b>	<b>0,8</b>
CA	Kohlenbergbau, Torfgewinnung, Gew. von Erdöl und Erdgas, Bergbau auf Uran-u. Thoriumerze	21	1,2
10	Kohlenbergbau, Torfgewinnung	.	.
11	Gewinnung von Erdöl und Erdgas, Erbringung damit verbundener Dienstleistungen	.	.
CB	Erzbergbau, Gew. v. Steinen u. Erden, sonst. Bergbau	-1	-0,1
14	Gewinnung v. Steinen u. Erden, sonst. Bergbau	-1	-0,1
<b>D</b>	<b>Verarbeitendes Gewerbe</b>	<b>4 564</b>	<b>4,6</b>
DA	Ernährungsgewerbe und Tabakverarbeitung	-362	-1,9
15	Ernährungsgewerbe	-362	-1,9
DB	Textil- und Bekleidungs-gewerbe	59	12,7
17	Textilgewerbe	59	12,7
DD/20	Holzgewerbe (ohne Herstellung von Möbeln)	36	2,6
DE	Papier-, Verlags- und Druckgewerbe	57	1,3
21	Papiergewerbe	76	3,8
22	Verlags-gewerbe, Druck-gewerbe, Vervielfältigung von bespielten Ton-, Bild- und Datenträgern	-19	-0,8
DF/23	Kokerei, Mineralölverarbeitung, Herstellung und Verarbeitung von Spalt- u. Brutstoffen	-18	-1,4
DG/24	Herstellung von chemischen Erzeugnissen	558	3,9
DH/25	Herstellung von Gummi- und Kunststoffwaren	-41	-0,6
DI/26	Glasgewerbe, H. v. Keramik, Verarbeitung von Steinen und Erden	173	3,2
DJ	Metallerzeug. u. -bearb., H. v. Metallerzeugnissen	870	5,3
27	Metallerzeugung und -bearbeitung	400	6,2
28	Herstellung von Metallerzeugnissen	470	4,8
DK/29	Maschinenbau	1 370	13,2
DL	H. v. Büromaschinen, Datenverarbeitungsger. und -einrichtungen; Elektrotechnik, Feinmech. u. Optik	977	12,3
31	Herstellung von Geräten der Elektrizitäts- erzeugung, -verteilung u. ä.	-134	-4,2
32	Rundfunk- und Nachrichtentechnik	927	26,2
33	Medizin-, Mess-, Steuer- u. Regelungstechnik, Optik Herstellung v. Uhren	184	14,4
DM	Fahrzeugbau	515	6,8
34	H. v. Kraftwagen und Kraftwagenteilen	392	9,4
35	Sonstiger Fahrzeugbau	123	3,6
DN	H. v. Möbeln, Schmuck, Musikinstr., Sportgeräten, Spielwaren u. sonst. Erzeugnissen ; Recycling	370	16,1
36	H. v. Möbeln, Schmuck, Musikinstr., Sportgeräten, Spielwaren und sonstigen Erzeugnissen	257	12,3
37	Recycling	113	51,4
A und EN	Vorleistungsgüterproduzenten und Energie	2 063	4,4
B	Investitionsgüterproduzenten	2 557	9,5
GG	Gebrauchsgüterproduzenten	245	8,1
VG	Verbrauchsgüterproduzenten	-281	-1,1
	<b>Verarbeitendes Gewerbe sowie Bergbau und Gewinnung von Steinen und Erden insgesamt</b>	<b>4 584</b>	<b>4,5</b>

**Gewerbes sowie im Bergbau und der Gewinnung von Steinen und Erden Sachsen-Anhalts**  
**Veränderung gegenüber dem gleichen Vorjahresmonat**

Geleistete Arbeits- stunden	Entgelte	Gesamtumsatz			Umsatz aus Eigenerzeugung		Systematik- Nummer der WZ 2003
		insgesamt	Inland	Ausland	insgesamt	dar. Ausland	
um %							
<b>10,4</b>	<b>9,2</b>	<b>16,8</b>	.	.	<b>19,3</b>	.	<b>C</b>
9,9	6,2	16,2	.	.	20,4	.	CA
.	.	.	.	.	.	.	10
.	.	.	.	.	.	.	11
11,5	16,8	17,8	.	.	17,8	.	CB
11,5	16,8	17,8	.	.	17,8	.	14
<b>6,3</b>	<b>-19,4</b>	<b>-13,0</b>	.	.	<b>-13,9</b>	.	<b>D</b>
2,3	1,1	4,1	4,1	4,5	3,1	5,1	DA
2,3	1,1	4,1	4,1	4,5	3,1	5,1	15
8,7	20,4	21,0	38,3	7,5	21,9	9,0	DB
8,7	20,4	21,0	38,3	7,5	21,9	9,0	17
3,7	5,0	-13,1	1,1	-31,2	-13,3	-31,2	DD/20
6,5	10,3	-4,0	.	.	-4,5	.	DE
7,0	8,7	-10,4	-10,3	-10,5	-10,1	-13,4	21
6,1	11,7	9,1	.	.	6,3	.	22
-6,5	-27,0	.	.	.	.	.	DF/23
7,3	2,9	-17,5	-15,6	-20,3	-19,2	-19,0	DG/24
-3,8	2,3	-5,7	0,9	-20,4	-10,0	-21,1	DH/25
5,8	14,4	-	5,3	-18,5	-0,9	-22,2	DI/26
4,9	10,7	-14,0	-3,5	-33,8	-12,8	-33,5	DJ
5,2	10,7	-20,9	-7,6	-35,0	-19,4	-34,6	27
4,7	10,6	-3,5	0,3	-27,3	-2,7	-27,8	28
16,7	14,8	12,8	4,2	21,3	13,1	21,6	DK/29
14,1	-66,5	.	.	.	.	.	DL
6,1	-1,4	9,4	18,2	-22,7	7,1	-21,6	31
17,5	-72,6	.	.	.	.	.	32
21,5	18,9	12,2	13,0	10,6	13,5	14,7	33
7,5	12,0	-10,2	-13,9	-0,8	-10,4	-1,0	DM
5,2	16,7	-28,1	-23,6	-36,5	-28,8	-36,8	34
10,7	6,4	19,5	-1,4	120,9	19,6	120,9	35
10,4	11,8	.	.	.	.	.	DN
4,7	13,0	-4,7	-6,7	2,8	-5,2	2,8	36
63,8	3,2	.	.	.	.	.	37
4,5	-33,7	-22,6	-22,9	-21,9	-23,2	-22,0	A und EN
12,1	13,6	5,3	1,9	11,8	5,5	12,0	B
7,8	10,6	-9,4	-14,4	15,3	-10,6	15,3	GG
3,8	4,9	2,6	6,5	-14,7	1,4	-13,4	VG
<b>6,4</b>	<b>-18,8</b>	<b>-12,6</b>	<b>-11,8</b>	<b>-14,7</b>	<b>-13,5</b>	<b>-14,5</b>	

**1.6 Betriebe, Beschäftigte, Arbeitsstunden, Entgelte und Umsatz im Verarbeitenden  
nach hauptbeteiligten**

Systematik- Nummer der WZ 2003	Abschnitt Unterabschnitt Abteilung Gruppe ausgewählte Klassen	Betriebe	Beschäftigte insgesamt	Geleistete Arbeits- stunden	Entgelte
		Anzahl		1 000	1 000 EUR
<b>C</b>	<b>Bergbau und Gewinnung von Steinen und Erden</b>	<b>8</b>	<b>2 547</b>	<b>3 891</b>	<b>95 991</b>
CA	Kohlenbergbau, Torfgewinnung, Gew.von Erdöl und Erdgas, Bergbau auf Uran-u.Thoriumerze	5	1 779	2 656	67 748
10	Kohlenbergbau, Torfgewinnung	3	.	.	.
11	Gewinnung von Erdöl und Erdgas, Erbringung damit verbundener Dienstleistungen	2	.	.	.
CB	Erzbergbau, Gew.v.Steinen u.Erden, sonst.Bergbau	3	768	1 235	28 244
14	Gewinnung v.Steinen u.Erden, sonst.Bergbau	3	768	1 235	28 244
<b>D</b>	<b>Verarbeitendes Gewerbe</b>	<b>656</b>	<b>101 796</b>	<b>172 167</b>	<b>2 986 732</b>
DA	Ernährungsgewerbe und Tabakverarbeitung	115	19 261	33 504	415 250
15	Ernährungsgewerbe	115	19 261	33 504	415 250
DB	Textil- und Bekleidungsgewerbe	4	502	826	11 825
17	Textilgewerbe	4	502	826	11 825
DD/20	Holzgewerbe (ohne Herstellung von Möbeln)	12	1 405	2 206	37 663
DE	Papier-, Verlags- und Druckgewerbe	32	4 399	7 052	129 751
21	Papiergewerbe	14	2 064	3 543	63 151
22	Verlagsgewerbe, Druckgewerbe, Vervielfältigung von bespielten Ton-, Bild- und Datenträgern	18	2 335	3 509	66 600
DF/23	Kokerei, Mineralölverarbeitung, Herstellung und Verarbeitung von Spalt- u.Brutstoffen	5	1 306	2 102	54 264
DG/24	Herstellung von chemischen Erzeugnissen	67	14 839	24 742	561 630
DH/25	Herstellung von Gummi- und Kunststoffwaren	49	7 157	12 076	188 486
DI/26	Glasgewerbe, H.v.Keramik, Verarbeitung von Steinen und Erden	46	5 565	9 300	164 486
DJ	Metallerzeug.u.-bearb., H.v.Metallerzeugnissen	120	16 892	27 734	488 927
27	Metallerzeugung und -bearbeitung	31	6 737	10 880	218 793
28	Herstellung von Metallerzeugnissen	89	10 155	16 854	270 134
DK/29	Maschinenbau	89	11 428	19 834	331 812
DL	H.v.Büromaschinen, Datenverarbeitungsger. und -einrichtungen; Elektrotechnik, Feinmech. u.Optik	51	8 463	14 699	322 395
31	Herstellung von Geräten der Elektrizitäts- erzeugung, -verteilung u.ä.	22	2 996	4 875	79 382
32	Rundfunk- und Nachrichtentechnik	12	4 006	7 266	205 649
33	Medizin-, Mess-, Steuer- u. Regelungstechnik, Optik Herstellung v.Uhren	16	1 461	2 558	37 364
DM	Fahrzeugbau	46	8 058	14 184	222 030
34	H.v.Kraftwagen und Kraftwagenteilen	28	4 486	8 024	122 457
35	Sonstiger Fahrzeugbau	18	3 572	6 160	99 574
DN	H.v.Möbeln, Schmuck, Musikinstr., Sportgeräten, Spielwaren u.sonst.Erzeugnissen ;Recycling	21	2 522	3 907	58 212
36	H.v.Möbeln, Schmuck, Musikinstr., Sportgeräten, Spielwaren und sonstigen Erzeugnissen	16	2 198	3 354	50 047
37	Recycling	5	323	552	8 165
A und EN	Vorleistungsgüterproduzenten und Energie	291	47 985	80 612	1 620 312
B	Investitionsgüterproduzenten	211	28 766	49 231	813 674
GG	Gebrauchsgüterproduzenten	19	3 169	5 213	65 835
VG	Verbrauchsgüterproduzenten	143	24 422	41 000	582 903
	<b>Verarbeitendes Gewerbe sowie Bergbau und Gewinnung von Steinen und Erden insgesamt</b>	<b>664</b>	<b>104 343</b>	<b>176 058</b>	<b>3 082 723</b>

**im Bergbau und der Gewinnung von Steinen und Erden Sachsen-Anhalts im Zeitraum Januar bis Dezember 2008**  
**Wirtschaftszweigen**

Gesamtumsatz					Umsatz aus Eigenerzeugung		Systematik- Nummer der WZ 2003
insgesamt	Inland	Ausland			insgesamt	dar. Ausland	
		insgesamt	Eurozone	Nicht-Eurozone			
1 000 EUR							
<b>448 597</b>	.	.	.	.	<b>392 054</b>	.	<b>C</b>
286 482	.	.	.	.	229 940	.	CA
.	.	.	.	.	.	.	10
.	.	.	.	.	.	.	11
162 115	.	.	.	.	162 115	.	CB
162 115	.	.	.	.	162 115	.	14
<b>35 512 495</b>	.	.	.	.	<b>33 902 235</b>	.	<b>D</b>
6 893 930	5 860 287	1 033 642	704 657	328 985	6 264 031	1 025 660	DA
6 893 930	5 860 287	1 033 642	704 657	328 985	6 264 031	1 025 660	15
110 339	43 316	67 023	.	.	105 989	64 298	DB
110 339	43 316	67 023	.	.	105 989	64 298	17
404 130	230 171	173 959	.	.	402 917	173 956	DD/20
1 586 181	.	.	.	.	1 513 228	.	DE
1 059 523	593 467	466 057	257 070	208 987	998 605	428 308	21
526 658	.	.	.	.	514 623	.	22
.	.	.	.	.	.	.	DF/23
6 405 575	3 630 236	2 775 338	1 241 190	1 534 148	5 846 678	2 627 890	DG/24
1 609 392	1 117 665	491 727	248 682	243 045	1 542 429	477 371	DH/25
1 364 394	1 080 764	283 630	168 244	115 386	1 241 899	261 947	DI/26
5 189 922	3 250 006	1 939 916	1 012 862	927 054	5 139 418	1 925 518	DJ
3 484 560	1 801 389	1 683 172	850 587	832 585	3 452 108	1 670 508	27
1 705 362	1 448 617	256 744	162 275	94 469	1 687 311	255 009	28
1 749 692	1 065 233	684 458	330 236	354 222	1 704 005	669 735	DK/29
2 192 552	.	.	.	.	2 158 402	.	DL
425 939	330 434	95 505	56 333	39 172	410 832	91 814	31
1 567 835	.	.	.	.	1 560 264	.	32
198 778	128 145	70 633	31 941	38 692	187 306	63 573	33
1 508 382	1 022 810	485 573	208 446	277 127	1 501 280	485 190	DM
919 359	575 736	343 623	149 414	194 209	913 972	343 240	34
589 024	447 074	141 950	59 031	82 918	587 308	141 950	35
.	.	.	.	.	.	.	DN
356 116	270 670	85 445	68 265	17 180	343 075	85 445	36
.	.	.	.	.	.	.	37
22 702 554	15 035 085	7 667 468	4 083 993	3 583 476	21 918 926	7 509 771	A und EN
4 728 603	3 360 344	1 368 260	648 200	720 059	4 641 644	1 340 698	B
522 368	404 872	117 496	97 729	19 766	504 278	117 496	GG
8 007 568	6 562 165	1 445 403	767 131	678 271	7 229 441	1 356 446	VG
<b>35 961 092</b>	<b>25 362 466</b>	<b>10 598 626</b>	<b>5 597 053</b>	<b>5 001 573</b>	<b>34 294 290</b>	<b>10 324 410</b>	

**1.7 Beschäftigte, Arbeitsstunden, Entgelte und Umsatz in den Betrieben des Verarbeitenden  
im Zeitraum Januar bis Dezember 2008 nach hauptbeteiligten Wirtschaftszweigen**

Systematik- Nummer der WZ 2003	Abschnitt Unterabschnitt Abteilung Hauptgruppe	Beschäftigte im Monatsdurchschnitt insgesamt		Geleistete Arbeits- stunden	Entgelte
		Anzahl	um %		
<b>C</b>	<b>Bergbau und Gewinnung von Steinen und Erden</b>	<b>12</b>	<b>0,5</b>	<b>2,6</b>	<b>3,4</b>
CA	Kohlenbergbau, Torfgewinnung, Gew.von Erdöl und Erdgas, Bergbau auf Uran-u.Thoriumerze	25	1,4	2,8	3,5
10	Kohlenbergbau, Torfgewinnung	.	.	.	.
11	Gewinnung von Erdöl und Erdgas, Erbringung damit verbundener Dienstleistungen	.	.	.	.
CB	Erzbergbau, Gew.v.Steinen u.Erden, sonst.Bergbau	-12	-1,6	2,1	3,3
14	Gewinnung v.Steinen u.Erden, sonst.Bergbau	-12	-1,6	2,1	3,3
<b>D</b>	<b>Verarbeitendes Gewerbe</b>	<b>5 914</b>	<b>6,2</b>	<b>5,6</b>	<b>8,1</b>
DA	Ernährungsgewerbe und Tabakverarbeitung	23	0,1	0,4	2,0
15	Ernährungsgewerbe	23	0,1	0,4	2,0
DB	Textil- und Bekleidungs-gewerbe	60	13,6	14,3	19,2
17	Textilgewerbe	60	13,6	14,3	19,2
DD/20	Holzgewerbe (ohne Herstellung von Möbeln)	32	2,3	-0,6	2,8
DE	Papier-, Verlags- und Druckgewerbe	91	2,1	1,0	4,9
21	Papiergewerbe	103	5,3	2,7	6,3
22	Verlags-gewerbe, Druck-gewerbe, Vervielfältigung von bespielten Ton-, Bild- und Datenträgern	-12	-0,5	-0,6	3,6
DF/23	Kokerei, Mineralölverarbeitung, Herstellung und Verarbeitung von Spalt- u.Brutstoffen	-5	-0,3	-4,5	0,8
DG/24	Herstellung von chemischen Erzeugnissen	781	5,6	6,0	9,9
DH/25	Herstellung von Gummi- und Kunststoffwaren	51	0,7	-0,6	3,9
DI/26	Glasgewerbe, H.v.Keramik, Verarbeitung von Steinen und Erden	309	5,9	4,4	8,3
DJ	Metallerzeug.u.-bearb., H.v.Metallerzeugnissen	933	5,8	4,8	10,1
27	Metallerzeugung und -bearbeitung	495	7,9	6,4	12,2
28	Herstellung von Metallerzeugnissen	438	4,5	3,8	8,4
DK/29	Maschinenbau	1 383	13,8	14,4	14,7
DL	H.v.Büromaschinen, Datenverarbeitungsger. und -einrichtungen; Elektrotechnik, Feinmech.u.Optik	1 073	14,5	12,9	6,6
31	Herstellung von Geräten der Elektrizitäts- erzeugung, -verteilung u.ä.	-124	-4,0	-4,9	-5,6
32	Rundfunk- und Nachrichtentechnik	1 001	33,3	26,9	10,2
33	Medizin-, Mess-, Steuer- u. Regelungstechnik, Optik Herstellung v.Uhren	197	15,5	18,0	17,8
DM	Fahrzeugbau	777	10,7	10,9	11,8
34	H.v.Kraftwagen und Kraftwagenteilen	526	13,3	12,9	17,8
35	Sonstiger Fahrzeugbau	251	7,6	8,5	5,1
DN	H.v.Möbeln, Schmuck, Musikinstr., Sportgeräten, Spielwaren u.sonst.Erzeugnissen ;Recycling	405	19,2	10,4	11,4
36	H.v.Möbeln, Schmuck, Musikinstr., Sportgeräten, Spielwaren und sonstigen Erzeugnissen	297	15,6	5,5	7,9
37	Recycling	109	50,6	53,1	39,3
A und EN	Vorleistungsgüterproduzenten und Energie	2 630	5,8	4,7	7,3
B	Investitionsgüterproduzenten	2 776	10,7	11,0	12,4
GG	Gebrauchsgüterproduzenten	331	11,7	4,2	7,0
VG	Verbrauchsgüterproduzenten	189	0,8	1,3	4,2
	<b>Verarbeitendes Gewerbe sowie Bergbau und Gewinnung von Steinen und Erden insgesamt</b>	<b>5 926</b>	<b>6,0</b>	<b>5,5</b>	<b>8,0</b>

**Gewerbes sowie im Bergbau und der Gewinnung von Steinen und Erden Sachsen-Anhalts**  
**- Veränderung gegenüber dem gleichen Vorjahreszeitraum**

Gesamtumsatz					Umsatz aus Eigenerzeugung		Systematik- Nummer der WZ 2003
insgesamt	Inland	Ausland			insgesamt	dar. Ausland	
		insgesamt	Eurozone	Nicht-Eurozone			
um %							
<b>14,7</b>	.	.	.	.	<b>16,9</b>	.	<b>C</b>
17,1	.	.	.	.	21,9	.	CA
.	.	.	.	.	.	.	10
.	.	.	.	.	.	.	11
10,6	.	.	.	.	10,6	.	CB
10,6	.	.	.	.	10,6	.	14
<b>3,7</b>	.	.	.	.	<b>3,3</b>	.	<b>D</b>
1,7	0,7	7,8	0,9	26,2	-	8,4	DA
1,7	0,7	7,8	0,9	26,2	-	8,4	15
23,3	23,4	23,2	.	.	25,4	26,8	DB
23,3	23,4	23,2	.	.	25,4	26,8	17
-6,4	-1,0	-12,7	.	.	-6,6	-12,7	DD/20
2,4	.	.	.	.	2,2	.	DE
0,3	4,8	-4,9	-3,0	-7,2	1,0	-3,6	21
6,9	.	.	.	.	4,7	.	22
.	.	.	.	.	.	.	DF/23
4,4	4,0	4,9	5,4	4,4	3,0	3,4	DG/24
3,2	3,8	2,1	2,6	1,5	2,8	1,5	DH/25
9,9	8,3	16,1	29,6	0,8	10,9	14,7	DI/26
2,4	2,8	1,7	-16,2	32,7	3,2	1,8	DJ
1,4	1,0	2,0	-18,8	38,1	2,3	2,1	27
4,4	5,3	-0,3	0,4	-1,6	5,0	-0,1	28
14,2	12,7	16,5	12,0	21,1	14,5	16,8	DK/29
29,9	.	.	.	.	29,9	.	DL
6,1	7,2	2,2	-3,6	11,8	5,3	0,3	31
40,3	.	.	.	.	40,4	.	32
17,2	18,1	15,5	5,7	25,0	16,9	14,2	33
6,4	3,6	13,0	-0,6	25,9	6,5	13,1	DM
6,1	9,6	0,7	-1,8	2,8	6,2	0,7	34
6,9	-3,3	60,4	2,8	166,9	6,9	61,0	35
.	.	.	.	.	.	.	DN
3,0	1,6	7,4	11,5	-6,1	2,7	7,4	36
.	.	.	.	.	.	.	37
4,3	1,9	9,3	1,5	19,7	3,8	9,0	A und EN
10,3	10,2	10,7	1,2	20,9	10,5	10,7	B
1,5	-4,5	29,4	38,8	-3,1	1,4	29,4	GG
-0,7	-1,1	1,2	-9,4	16,4	-1,6	0,7	VG
<b>3,8</b>	<b>2,0</b>	<b>8,5</b>	<b>0,3</b>	<b>19,3</b>	<b>3,4</b>	<b>8,3</b>	

**1.8 Ausgewählte Berechnungskennziffern in Betrieben im Verarbeitenden Gewerbe  
nach hauptbeteiligten**

Systematik- Nummer der WZ 2003	Abschnitt Unterabschnitt Abteilung Hauptgruppe	Beschäftigte je Betrieb	Geleistete Arbeitsstunden je Beschäftigten	Entgelte je geleisteter Arbeitsstunde
		Anzahl	h	EUR
<b>C</b>	<b>Bergbau und Gewinnung von Steinen und Erden</b>	<b>322</b>	<b>109</b>	<b>28</b>
CA	Kohlenbergbau, Torfgewinnung, Gew.von Erdöl und Erdgas, Bergbau auf Uran-u.Thoriumerze	359	105	28
10	Kohlenbergbau, Torfgewinnung	.	.	.
11	Gewinnung von Erdöl und Erdgas, Erbringung damit verbundener Dienstleistungen	.	.	.
CB	Erzbergbau, Gew.v.Steinen u.Erden, sonst.Bergbau	259	116	26
14	Gewinnung v.Steinen u.Erden, sonst.Bergbau	259	116	26
<b>D</b>	<b>Verarbeitendes Gewerbe</b>	<b>157</b>	<b>126</b>	<b>21</b>
DA	Ernährungsgewerbe und Tabakverarbeitung	167	142	13
15	Ernährungsgewerbe	167	142	13
DB	Textil- und Bekleidungsgewerbe	131	117	18
17	Textilgewerbe	131	117	18
DD/20	Holzgewerbe (ohne Herstellung von Möbeln)	117	111	20
DE	Papier-, Verlags- und Druckgewerbe	139	126	20
21	Papiergewerbe	149	132	19
22	Verlagsgewerbe, Druckgewerbe, Vervielfältigung von bespielten Ton-, Bild- und Datenträgern	131	120	21
DF/23	Kokerei, Mineralölverarbeitung, Herstellung und Verarbeitung von Spalt- u.Brutstoffen	259	125	25
DG/24	Herstellung von chemischen Erzeugnissen	224	123	24
DH/25	Herstellung von Gummi- und Kunststoffwaren	145	118	20
DI/26	Glasgewerbe, H.v.Keramik, Verarbeitung von Steinen und Erden	120	123	22
DJ	Metallerzeug.u.-bearb., H.v.Metallerzeugnissen	143	115	21
27	Metallerzeugung und -bearbeitung	220	115	24
28	Herstellung von Metallerzeugnissen	116	115	19
DK/29	Maschinenbau	131	129	20
DL	H.v.Büromaschinen, Datenverarbeitungsger. und -einrichtungen; Elektrotechnik, Feinmech. u. Optik	175	128	35
31	Herstellung von Geräten der Elektrizitäts- erzeugung, -verteilung u.ä.	138	125	17
32	Rundfunk- und Nachrichtentechnik	343	127	53
33	Medizin-, Mess-, Steuer- u. Regelungstechnik, Optik Herstellung v.Uhren	91	134	17
DM	Fahrzeugbau	180	129	18
34	H.v.Kraftwagen und Kraftwagenteilen	162	129	18
35	Sonstiger Fahrzeugbau	208	129	18
DN	H.v.Möbeln, Schmuck, Musikinstr., Sportgeräten, Spielwaren u.sonst.Erzeugnissen ;Recycling	127	111	18
36	H.v.Möbeln, Schmuck, Musikinstr., Sportgeräten, Spielwaren und sonstigen Erzeugnissen	146	108	18
37	Recycling	67	126	15
A und EN	Vorleistungsgüterproduzenten und Energie	166	122	25
B	Investitionsgüterproduzenten	139	125	20
GG	Gebrauchsgüterproduzenten	173	122	15
VG	Verbrauchsgüterproduzenten	171	134	15
	<b>Verarbeitendes Gewerbe sowie Bergbau und Gewinnung von Steinen und Erden insgesamt</b>	<b>159</b>	<b>126</b>	<b>21</b>



sowie im Bergbau und der Gewinnung von Steinen und Erden Sachsen-Anhalts im Dezember 2008  
Wirtschaftszweigen

Entgelte je Beschäftigten	Gesamtumsatz je Beschäftigten	Umsatz aus Eigenerzeugung je Beschäftigten	Anteile Entgelte an Gesamtumsatz	Anteile Auslandsumsatz an Gesamtumsatz	Umsatz je geleisteter Arbeitsstunde	Systematik-Nummer der WZ 2003
EUR			%		EUR	
<b>3 009</b>	<b>16 409</b>	<b>14 514</b>	<b>18</b>	.	<b>151</b>	<b>C</b>
2 992	14 596	11 837	20	.	138	CA
.	.	.	.	.	.	10
.	.	.	.	.	.	11
3 048	20 598	20 598	15	.	178	CB
3 048	20 598	20 598	15	.	178	14
<b>2 602</b>	<b>23 520</b>	<b>22 697</b>	<b>11</b>	.	<b>187</b>	<b>D</b>
1 856	30 106	28 437	6	15	212	DA
1 856	30 106	28 437	6	15	212	15
2 071	14 676	14 558	14	50	125	DB
2 071	14 676	14 558	14	50	125	17
2 228	14 581	14 540	15	35	132	DD/20
2 477	27 398	26 792	9	.	218	DE
2 453	36 782	35 313	7	45	280	21
2 499	19 120	19 155	13	.	159	22
3 176	.	.	.	.	.	DF/23
2 998	27 694	25 846	11	39	226	DG/24
2 305	12 591	11 693	18	26	107	DH/25
2 746	14 075	12 815	20	18	114	DI/26
2 451	15 241	15 171	16	27	133	DJ
2 827	21 330	21 176	13	40	185	27
2 203	11 224	11 185	20	10	98	28
2 601	17 830	17 788	15	54	139	DK/29
4 450	18 905	18 742	.	.	.	DL
2 160	10 209	9 763	21	15	81	31
6 707	27 502	27 307	.	.	.	32
2 297	10 660	10 661	22	33	79	33
2 358	12 380	12 256	19	31	96	DM
2 357	11 008	10 733	21	31	85	34
2 360	14 143	14 223	17	32	109	35
1 950	.	.	.	.	.	DN
1 959	10 499	10 155	19	23	97	36
1 885	.	.	.	.	.	37
3 055	27 550	27 122	11	32	226	A und EN
2 447	14 499	14 396	17	37	116	B
1 771	10 448	10 049	17	21	86	GG
2 038	27 369	25 390	7	15	204	VG
<b>2 612</b>	<b>23 346</b>	<b>22 495</b>	<b>11</b>	<b>28</b>	<b>186</b>	

**1.9 Auslandsumsatz nach Euro- und Nicht-Eurozone in Betrieben des Verarbeitenden Gewerbes sowie im Bergbau und der Gewinnung von Steinen und Erden Sachsen-Anhalts im Dezember 2008 nach hauptbeteiligten Wirtschaftszweigen - Veränderung gegenüber dem gleichen Vorjahresmonat**

Systematik- Nummer der WZ 2003	Abschnitt Unterabschnitt Abteilung Hauptgruppe	Auslandsumsatz		
		insgesamt	Eurozone	Nicht-Eurozone
		um %		
<b>C</b>	<b>Bergbau und Gewinnung von Steinen und Erden</b>	.	.	.
CA	Kohlenbergbau, Torfgewinnung, Gew. von Erdöl und Erdgas, Bergbau auf Uran- u. Thoriumerze	.	.	.
10	Kohlenbergbau, Torfgewinnung	.	.	.
11	Gewinnung von Erdöl und Erdgas, Erbringung damit verbundener Dienstleistungen	.	.	.
CB	Erzbergbau, Gew. v. Steinen und Erden, sonst. Bergbau	.	.	.
14	Gewinnung v. Steinen u. Erden, sonst. Bergbau	.	.	.
<b>D</b>	<b>Verarbeitendes Gewerbe</b>	.	.	.
DA	Ernährungsgewerbe und Tabakverarbeitung	4,5	-2,2	21,1
15	Ernährungsgewerbe	4,5	-2,2	21,1
DB	Textil- und Bekleidungsgewerbe	7,5	.	.
17	Textilgewerbe	7,5	.	.
DD/20	Holzgewerbe (ohne Herstellung von Möbeln)	-31,2	.	.
DE	Papier-, Verlags- und Druckgewerbe	.	.	.
21	Papiergewerbe	-10,5	6,2	-29,4
22	Verlagsgewerbe, Druckgewerbe, Vervielfältigung von bespielten Ton-, Bild- und Datenträgern	.	.	.
DF/23	Kokerei, Mineralölverarbeitung, Herstellung und Verarbeitung von Spalt- und Brutstoffen	.	.	.
DG/24	Herstellung von chemischen Erzeugnissen	-20,3	-25,7	-16,1
DH/25	Herstellung von Gummi- und Kunststoffwaren	-20,4	-1,2	-36,5
DI/26	Glasgewerbe, Herstellung von Keramik, Verarbeitung von Steinen und Erden	-18,5	-6,3	-30,1
DJ	Metallerzeugung u.- bearbeitung, H. v. Metallerzeugnissen	-33,8	-55,9	-3,8
27	Metallerzeugung und -bearbeitung	-35,0	-62,0	0,4
28	Herstellung von Metallerzeugnissen	-27,3	-26,2	-29,2
DK/29	Maschinenbau	21,3	4,2	31,1
DL	H. v. Büromaschinen, Datenverarbeitungsgeräten und -einrichtungen; Elektrotechnik, Feinmechanik und Optik	.	.	.
31	Herstellung von Geräten der Elektrizitätserzeugung, -verteilung u.ä.	-22,7	3,4	-56,0
32	Rundfunk- und Nachrichtentechnik	.	.	.
33	Medizin, Mess-, Steuer- und Regelungstechnik, Optik Herstellung v. Uhren	10,6	-20,5	36,3
DM	Fahrzeugbau	-0,8	-32,1	29,9
34	H. v. Kraftwagenteilen und Kraftwagen	-36,5	-36,3	-36,7
35	Sonstiger Fahrzeugbau	120,9	-21,9	365,3
DN	H. v. Möbeln, Schmuck, Musikinstrumenten, Sportgeräten, Spielwaren und sonst. Erzeugnissen; Recycling	.	.	.
36	H. v. Möbeln, Schmuck, Musikinstr., Sportgeräten, Spielwaren und sonst. Erzeugnissen	2,8	9,6	-23,8
37	Recycling	.	.	.
A und EN	Vorleistungsgüterproduzenten und Energie	-21,9	-31,8	-9,8
B	Investitionsgüterproduzenten	11,8	-9,9	27,2
GG	Gebrauchsgüterproduzenten	15,3	21,8	-10,3
VG	Verbrauchsgüterproduzenten	-14,7	-19,0	-8,9
	<b>Verarbeitendes Gewerbe sowie Bergbau und Gewinnung von Steinen und Erden insgesamt</b>	<b>-14,7</b>	<b>-26,2</b>	<b>-1,6</b>

## **Ergebnisse nach Kreisen**

## 2. Betriebe im Verarbeitenden Gewerbe sowie im Bergbau und der Gewinnung von Steinen und Erden

Lfd. Nr.	Kreisfreie Stadt Landkreis Land	Betriebe	Beschäftigte insgesamt	Geleistete Arbeitsstunden	Entgelte
		Anzahl		1 000	1 000 EUR
1	Dessau-Roßlau, Stadt	24	4 331	524	9 964
2	Halle (Saale), Stadt	23	3 639	484	9 987
3	Magdeburg, Stadt	42	5 985	738	14 849
4	Altmarkkreis Salzwedel	23	4 419	493	8 866
5	Anhalt-Bitterfeld	72	13 519	1 634	52 712
6	Börde	70	11 888	1 451	29 199
7	Burgenlandkreis	50	7 888	990	18 538
8	Harz	72	10 970	1 314	28 666
9	Jerichower Land	37	3 819	529	8 475
10	Mansfeld-Südharz	42	5 573	704	11 599
11	Saalekreis	63	10 957	1 416	31 769
12	Salzlandkreis	76	11 527	1 537	28 041
13	Stendal	22	4 025	545	7 169
14	Wittenberg	48	7 018	894	15 889
<b>15</b>	<b>Sachsen-Anhalt</b>	<b>664</b>	<b>105 558</b>	<b>13 253</b>	<b>275 723</b>

## Sachsen-Anhalts im Dezember 2008 nach kreisfreien Städten und Landkreisen

Gesamtumsatz					Lfd. Nr.
insgesamt	Inland	Ausland			
		insgesamt	Eurozone	Nicht-Eurozone	
1 000 EUR					
52 615	47 153	5 461	2 573	2 889	1
61 495	38 578	22 917	9 127	13 790	2
161 279	86 589	74 690	15 581	59 109	3
51 714	39 914	11 800	8 294	3 506	4
268 510	161 888	106 622	39 413	67 208	5
241 491	169 732	71 759	32 957	38 802	6
310 263	.	.	.	.	7
148 658	105 679	42 978	16 252	26 726	8
81 788	65 110	16 678	12 231	4 447	9
75 393	.	.	.	.	10
555 173	423 178	131 995	67 105	64 890	11
201 745	145 264	56 481	33 863	22 619	12
75 249	49 801	25 448	.	.	13
179 025	141 626	37 400	26 246	11 154	14
<b>2 464 399</b>	<b>1 776 781</b>	<b>687 618</b>	<b>317 622</b>	<b>369 995</b>	<b>15</b>

## Veröffentlichungen im Statistischen Landesamt Sachsen-Anhalt

Im Monat Februar 2009 erschienen:

Bestell-Nr.	Kennziffer/ Periodizität	Titel	Preis (in EUR)
1 Z 0 03 <sup>1)</sup>	Z	Statistisches Monatsheft 2/09	5,50
2 V 0 08 <sup>2)</sup>	V	Berufsbildende Schulen und Schulen für Berufe im Gesundheitswesen Stand: November 2008	6,50
3 A 1 03 <sup>1)</sup>	A I - /07	Bevölkerung der Gemeinden nach Kreisen - 1964 bis 2007 -	25,50
3 A 6 02 <sup>1)</sup>	A VI - j/07	Sozialversicherungspflichtig Beschäftigte - 31.12.2004 bis 31.12.2007	9,00
3 C 3 05 <sup>1)</sup>	C III - m-12/08	Schlachtungen und Geflügel - Dezember 2008 -	1,50
3 C 3 07 <sup>1)</sup>	C III - m-11/08	Milcherzeugung und -verwendung - November 2008 -	1,50
3 E 1 02 <sup>1)</sup>	E I - m-11/08	Beschäftigte, Umsatz im Verarbeitenden Gewerbe sowie im Bergbau und der Gewinnung von Steinen und Erden - November 2008 - Vorläufige Ergebnisse Betriebe mit 50 und mehr tätigen Personen	5,50
3 E 1 08	E I - m-11/08	Auftragseingangsindex und Umsatzindex im Verarbeitenden Gewerbe November 2008	5,50
3 E 1 09 <sup>1)</sup>	E I - vj-3/08	Produktion ausgewählter Erzeugnisse im Verarbeitenden Gewerbe sowie im Bergbau und der Gewinnung von Steinen und Erden III. Quartal 2008; Januar bis September 2008	3,50
3 E 2 01 <sup>1)</sup>	E II - m-11/08	Umsatz, Tätige Personen, Auftragseingang und Auftragsbestand im Baugewerbe November 2008	2,50
3 E 4 03 <sup>1)</sup>	E IV - j/07	Erhebung über die Energieverwendung der Betriebe des Verarbeitenden Gewerbes sowie des Bergbaus und der Gewinnung von Steinen und Erden - 2007 -	3,50
3 G 1 01 <sup>1)</sup>	G I, G IV - m-9/08	Entwicklung von Umsatz und Beschäftigten im Kraftfahrzeughandel, Einzelhandel und Gastgewerbe - September 2008 -	3,00
3 G 3 01	G III - m-9/08	Aus- und Einfuhr - September 2008 - Vorläufige Ergebnisse	5,00
3 G 4 01 <sup>1)</sup>	G IV - m-10/08	Gäste und Übernachtungen im Fremdenverkehr, Beherbergungskapazität Oktober 2008; Januar bis Oktober 2008; Sommerhalbjahr 2008 (Mai bis Oktober 2008) Vorläufige Ergebnisse	8,00
3 H 1 01 <sup>1)</sup>	H I - m-9/08	Straßenverkehrsunfälle - September 2008 - Vorläufige Ergebnisse	6,00
3 H 1 01 <sup>1)</sup>	H I - m-10/08	Straßenverkehrsunfälle - Oktober 2008 - Vorläufige Ergebnisse	6,00
3 H 1 05 <sup>1)</sup>	H I - vj-3/08	Fahrgäste und Beförderungsleistungen im Schienennahverkehr und im gewerblichen Omnibusverkehr - III. Quartal 2008 -	1,50
3 H 2 01 <sup>1)</sup>	H II - m-9/08	Binnenschifffahrt - September 2008 -	2,50
3 H 2 01 <sup>1)</sup>	H II - m-10/08	Binnenschifffahrt - Oktober 2008 -	2,50
3 L 4 04 <sup>1)</sup>	L IV - 3j/04	Einkommen der Körperschaftsteuerpflichtigen und seine Besteuerung Jahr 2001 - Ergebnisse der Körperschaftsteuerstatistik -	4,50
3 L 4 05 <sup>1)</sup>	L IV - 3j/04	Gewerbsteuerpflichtige, Besteuerungsgrundlagen und Steuermessbeträge Jahr 2004 - Ergebnisse der Gewerbesteuerstatistik -	4,50
3 L 4 06 <sup>1)</sup>	L IV - 5j/07	Vererben, Erben und Schenken - 2007 - Ergebnisse der Erbschaft- und Schenkungssteuerstatistik	3,00
3 L 4 07 <sup>1)</sup>	L IV - j/03	Das Lohn- und einkommensteuerpflichtige Einkommen und seine Besteuerung Jahr 2003 - Ergebnisse der Geschäftsstatistik -	3,00
3 M 1 02 <sup>1)</sup>	M I - vj-4/08	Preisindizes für Bauwerke- November 2008 -	2,00

1) als PDF-Datei kostenfrei erhältlich - bei Bestellung bitte die erste Stelle der Bestellnummer durch eine „6“ ersetzen

2) zum gleichen Preis als PDF-Datei erhältlich - bei Bestellung bitte die erste Stelle der Bestellnummer durch eine „6“ ersetzen.