

Produzierendes Gewerbe, Handwerk

Beschäftigte, Umsatz im Verarbeitenden Gewerbe sowie im Bergbau und der Gewinnung von Steinen und Erden

**August 2008
- Vorläufige Ergebnisse -
Betriebe mit 50 und mehr tätigen Personen**



SACHSEN-ANHALT

Herausgabemonat: November 2008

Zu beziehen durch das
Statistische Landesamt Sachsen-Anhalt
Dezernat Öffentlichkeitsarbeit
Postfach 20 11 56
06012 Halle (Saale)

Preis: 5,50 EUR (kostenfrei als PDF-Datei verfügbar – Bestellnummer: 6E102)

Inhaltliche Verantwortung:

Dezernat: Verarbeitendes Gewerbe, Bergbau, Unternehmensregister
Frau Apel
Telefon: 0345 2318-301

Auskünfte erhalten Sie unter:

Telefon: 0345 2318-777
Telefon: 0345 2318-715
Telefon: 0345 2318-716

Telefax: 0345 2318-913
Internet: <http://www.statistik.sachsen-anhalt.de>
E-Mail: info@stala.mi.sachsen-anhalt.de

Vertrieb:

Telefon: 0345 2318-718
E-Mail: shop@stala.mi.sachsen-anhalt.de

Druck: Statistisches Landesamt Sachsen-Anhalt

© Statistisches Landesamt Sachsen-Anhalt, Halle (Saale), 2008

Für nichtgewerbliche Zwecke sind Vervielfältigung und unentgeltliche Verbreitung, auch auszugsweise, mit Quellenangabe gestattet. Die Verbreitung, auch auszugsweise, über elektronische Systeme/Datenträger bedarf der vorherigen Zustimmung. Alle übrigen Rechte bleiben vorbehalten.

Bibliothek und Besucherdienst (Merseburger Straße 2):

Montag bis Donnerstag: 9.00 Uhr bis 15.30 Uhr
Freitag: 9.00 Uhr bis 13.00 Uhr } möglichst nach Vereinbarung

Telefon: 0345 2318-714
E-Mail: bibliothek@stala.mi.sachsen-anhalt.de

Statistischer Bericht

Beschäftigte, Umsatz
im Verarbeitenden Gewerbe sowie im
Bergbau und der Gewinnung von Steinen und Erden

August 2008
Vorläufige Ergebnisse
- Betriebe mit 50 und mehr tätigen Personen -

Land Sachsen-Anhalt

Inhaltsverzeichnis

	Seite
Vorbemerkungen	5
Klassifikation der Wirtschaftszweige	9
Grafiken	18
1. Ergebnisse der Betriebe im Verarbeitenden Gewerbe sowie im Bergbau und der Gewinnung von Steinen und Erden Sachsen-Anhalts	
1.1 Betriebe im Verarbeitenden Gewerbe sowie im Bergbau und der Gewinnung von Steinen und Erden Sachsen-Anhalts - Jahr 2001 bis August 2008	20
1.2 Betriebe im Verarbeitenden Gewerbe Sachsen - Anhalts - Jahr 2001 bis August 2008	21
1.3 Fachliche Betriebsteile, Beschäftigte und Umsatz im Verarbeitenden Gewerbe sowie im Bergbau und der Gewinnung von Steinen und Erden Sachsen-Anhalts im August 2008 nach beteiligten Wirtschaftszweigen	22
1.4 Betriebe, Beschäftigte, Arbeitsstunden, Entgelte und Umsatz im Verarbeitenden Gewerbe sowie im Bergbau und der Gewinnung von Steinen und Erden Sachsen-Anhalts im August 2008 nach hauptbeteiligten Wirtschaftszweigen	24
1.5 Beschäftigte, Arbeitsstunden, Entgelte und Umsatz in den Betrieben des Verarbeitenden Gewerbes sowie im Bergbau und der Gewinnung von Steinen und Erden Sachsen-Anhalts im August 2008 nach hauptbeteiligten Wirtschaftszweigen - Veränderung gegenüber dem gleichen Vorjahresmonat	32
1.6 Betriebe, Beschäftigte, Arbeitsstunden, Entgelte und Umsatz im Verarbeitenden Gewerbe sowie im Bergbau und der Gewinnung von Steinen und Erden Sachsen-Anhalts im Zeitraum Januar bis August 2008 nach hauptbeteiligten Wirtschaftszweigen	34
1.7 Beschäftigte, Arbeitsstunden, Entgelte und Umsatz in den Betrieben des Verarbeitenden Gewerbes sowie im Bergbau und der Gewinnung von Steinen und Erden Sachsen-Anhalts im Zeitraum Januar bis August 2008 nach hauptbeteiligten Wirtschaftszweigen - Veränderung gegenüber dem gleichen Vorjahreszeitraum	36
1.8 Ausgewählte Berechnungskennziffern in Betrieben im Verarbeitenden Gewerbe sowie im Bergbau und der Gewinnung von Steinen und Erden Sachsen-Anhalts im August 2008 nach hauptbeteiligten Wirtschaftszweigen	38
1.9 Auslandsumsatz nach Euro- und Nicht-Eurozone in Betrieben des Verarbeitenden Gewerbes sowie im Bergbau und der Gewinnung von Steinen und Erden Sachsen-Anhalts im August 2008 nach hauptbeteiligten Wirtschaftszweigen - Veränderungen gegenüber dem gleichen Vorjahresmonat	40
2. Betriebe im Verarbeitenden Gewerbe sowie im Bergbau und der Gewinnung von Steinen und Erden Sachsen-Anhalts im August 2008 nach kreisfreien Städten und Landkreisen	42

Vorbemerkungen

In dem vorliegenden Bericht werden die Daten des Monatsberichtes für Betriebe im Verarbeitenden Gewerbe sowie im Bergbau und der Gewinnung von Steinen und Erden des Landes Sachsen-Anhalt nach der „Klassifikation der Wirtschaftszweige, Ausgabe 2003“ (WZ 2003), veröffentlicht.

Ab 2007 wurden alle Betriebe des bisherigen Berichtskreises mit weniger als 50 tätigen Personen von der Berichtspflicht befreit. Die unterhalb dieser neuen Abschneidegrenze liegenden Betriebe werden ab dem Berichtsjahr 2007 nur noch im neu eingeführten Jahresbericht für Betriebe nach den tätigen Personen, den Entgelten und dem Umsatz befragt.

Die Ergebnisse für Betriebe im Verarbeitenden Gewerbe sowie des Bergbaus und der Gewinnung von Steinen und Erden von Unternehmen des Produzierenden Gewerbes mit im Allgemeinen 20 oder mehr tätigen Personen und die produzierenden Betriebe mit im Allgemeinen 20 oder mehr tätigen Personen von Unternehmen der übrigen Wirtschaftsbereiche werden jährlich zusammen mit denen für Unternehmen im Jahresbericht für das Produzierende Gewerbe (EI 1-4 j/2007) als Jahresdaten veröffentlicht.

Die Ergebnisse des Monatsberichtes dienen der kurzfristigen Beurteilung der konjunkturellen Lage sowie der regionalen und sektoralen Strukturpolitik.

Rechtsgrundlagen

Rechtsgrundlagen des Monatsberichtes im Verarbeitenden Gewerbe sowie im Bergbau und der Gewinnung von Steinen und Erden sind:

- das Gesetz über die Statistik im Produzierenden Gewerbe (ProdGewStatG) in der Fassung der Bekanntmachung vom 21. März 2002 (BGBl. I S. 1181), zuletzt geändert durch Artikel 14 des Gesetzes vom 7. September 2007 (BGBl. I S. 2246),
- das Gesetz über die Statistik für Bundeszwecke (Bundesstatistikgesetz – BStatG) vom 22. Januar 1987 (BGBl. I S. 462, 565), zuletzt geändert durch Artikel 3 des Gesetzes vom 7. September 2007 (BGBl. I S. 2246).

Klassifikation

Die Zuordnung der Betriebe bzw. Unternehmen und die fachliche Gliederung der Ergebnisse erfolgt ab Januar 2003 auf Grundlage der „Klassifikation der Wirtschaftszweige, Ausgabe 2003“ (WZ 2003).

Die WZ 2003 ist die abgeleitete nationale Klassifikation der europäischen statistischen Systematik der Wirtschaftszweige NACE Rev. 1.1 nach der Verordnung (EWG) Nr. 3037/90 des Rates vom 9. Oktober 1990 betreffend die statistische Systematik der Wirtschaftszweige in der Europäischen Gemeinschaft (ABl. EG Nr. L 293 S. 1), zuletzt geändert durch Anhang II Nr. 5 der Verordnung (EG) Nr. 1882/2003 des Europäischen Parlaments und des Rates vom 29. September 2003 (ABl. EU Nr. L 284 S. 1), die nach Artikel 10 der Verordnung (EWG) Nr. 3037/90 für alle Statistiken anzuwenden ist, die eine Gliederung nach Wirtschaftszweigen enthalten.

Der Monatsbericht für Betriebe im Verarbeitenden Gewerbe sowie im Bergbau und der Gewinnung von Steinen und Erden erfasst die Abschnitte C - Bergbau und Gewinnung von Steinen und Erden - und D - Verarbeitendes Gewerbe der WZ 2003.

Die Abschnitte untergliedern sich in Unterabschnitte, Abteilungen (WZ-2-Steller), Gruppen (WZ-3-Steller) und Klassen (WZ-4-Steller). Darüber hinaus erfolgt eine Gliederung der Abschnitte C und D insgesamt in 5 Hauptgruppen: Vorleistungsgüterproduzenten (A), Investitionsgüterproduzenten (B), Gebrauchsgüterproduzenten (GG), Verbrauchsgüterproduzenten (VG) und Energie (EN). Mit der Verordnung (EG) Nr. 586/2001 der Kommission vom 26. März 2001 zur Durchführung der Verordnung (EG) Nr. 1165/98 des Rates über Konjunkturstatistiken: Definition der industriellen Hauptgruppen (MIGS) sind diese Hauptgruppen abgegrenzt worden.

Damit ist eine EU-weite konsistente Regelung rechtsverbindlich vorgegeben.

Die Hauptgruppen werden durch die vollständige Zuordnung der Dreisteller (Gruppen der WZ 2003) gebildet. Die Hauptgruppe „Energie“ setzt sich zusammen aus den mit der Energieproduktion verbundenen Zweigen des Unterabschnitts DF (Kokerei, Mineralölverarbeitung usw.) und den Wirtschaftszweigen 40 und 41 des Abschnitts E „Energie- und Wasserversorgung“.

Die Wirtschaftszweige 40 und 41 werden bei der Darstellung der Ergebnisse des Monatsberichts im Verarbeitenden Gewerbe sowie Bergbau und der Gewinnung von Steinen und Erden nicht berücksichtigt.

Aus Geheimhaltungsgründen wird die Hauptgruppe Energie (EN) nicht gesondert veröffentlicht, sondern wird mit der Hauptgruppe Vorleistungsgüterproduzenten (A) zusammengefasst.

Berichtskreis

Im Monatsbericht für Betriebe im Verarbeitenden Gewerbe sowie im Bergbau und der Gewinnung von Steinen und Erden werden ab dem Monat Januar 2007 die produzierenden Betriebe mit 50 und mehr tätigen Personen von Unternehmen des Verarbeitenden Gewerbes (Industrie und Handwerk einschließlich handwerklicher Nebenbetriebe) sowie des Bergbaus und der Gewinnung von Steinen und Erden und die produzierenden Betriebe mit 50 und mehr tätigen Personen von Unternehmen anderer Wirtschaftsbereiche erfasst.

Als Betrieb („örtliche Einheit“ im Sinne der Definition der Verordnung (EWG) Nr. 696/93 des Rates vom 15. März 1993 betreffend die Statistischen Einheiten für die Beobachtung und Analyse der Wirtschaft in der Gemeinschaft (ABl. EG Nr. L 76 S. 1)) des Verarbeitenden Gewerbes sowie des Bergbaus und der Gewinnung von Steinen und Erden gilt jede örtlich abgegrenzte Produktionseinheit einschl. der in ihrer unmittelbaren Umgebung liegenden und von ihr abhängigen Einheiten.

Die Meldung zum Monatsbericht für Betriebe erstreckt sich gemäß WZ 2003 auch auf Einheiten (Betriebe) ohne eigene Warenproduktion, die fremd bezogene Waren oder Dienstleistungen im eigenen Namen bzw. im Namen des Unternehmens/der Unternehmensgruppe verkaufen (**Converter**).

Methodische Hinweise zu den Ergebnissen

In der Tabellengruppe 1 sind die Ergebnisse des Monatsberichts der Betriebe im Verarbeitenden Gewerbe sowie im Bergbau

und der Gewinnung von Steinen und Erden in Sachsen-Anhalt dargestellt. Bei Betrieben werden die tätigen Personen und die Umsätze nach fachlichen Betriebsteilen, alle übrigen Merkmale nur für den gesamten Betrieb erhoben.

Ein fachlicher Betriebsteil ist ein Teil eines Betriebes, in welchem nur eine bestimmte wirtschaftliche Tätigkeit ausgeführt wird. Im Falle, ein Betrieb übt nur eine wirtschaftliche Tätigkeit aus, sind die Einheiten Betrieb und fachlicher Betriebsteil identisch.

Hinsichtlich der Darstellung der Ergebnisse wird bei Beschäftigten und Umsätzen zwischen einem Nachweis nach hauptbeteiligten und beteiligten Wirtschaftszweigen unterschieden. Beim Nachweis nach hauptbeteiligten Wirtschaftszweigen werden alle Angaben eines Betriebes - im Allgemeinen gemessen an der Zahl der Beschäftigten - dem Wirtschaftszweig zugeordnet, in dem der Schwerpunkt liegt. Für die Darstellung nach beteiligten Wirtschaftszweigen (fachliche Einheiten) werden die Beschäftigten und Umsätze (Betriebe mit Betriebsteilen in mehreren Klassen der WZ 2003) auf diejenigen Zweige aufgeteilt, denen die einzelnen Betriebsteile entsprechend ihrer Produktion zuzuordnen sind. Bei diesem Nachweis werden die Beschäftigten und Umsätze in den sonstigen Betriebsteilen einschl. baugewerblichen Betriebsteilen nicht berücksichtigt.

Im Monatsbericht für Betriebe sind die Ergebnisse aller Betriebe im Verarbeitenden Gewerbe sowie im Bergbau und der Gewinnung von Steinen und Erden auf dem Territorium Sachsen - Anhalts enthalten, auch wenn sich der Unternehmenssitz einzelner Betriebe außerhalb des Landes Sachsen-Anhalts befindet.

Die Tabelle 2 enthält die Ergebnisse des Monatsberichts für Betriebe in der territorialen Gliederung nach kreisfreien Städten und Landkreisen des Landes Sachsen-Anhalt.

Alle Ergebnisse des aktuellen Berichtsjahres tragen vorläufigen Charakter.

Erhebungsmerkmale

Beschäftigte: Alle im Betrieb tätigen Personen, d.h. tätige Inhaber/-innen und Mitinhaber/-innen, alle in einem vertraglichen Arbeits- bzw. Dienstverhältnis stehenden

Personen (z. B. auch Direktoren/-innen, Vorstandsmitglieder, Praktikanten/-innen, Volontäre und Auszubildende), unbezahlt mit-helfende Familienangehörige, soweit sie mindestens ein Drittel der branchenüblichen Arbeitszeit tätig sind, Heimarbeiter/-innen, die auf der Lohn- und Gehaltsliste geführt werden sowie an andere Unternehmen gegen Entgelt zur Arbeitsleistung überlassene Personen.

Einbezogen werden u.a. auch Erkrankte, Urlauber, Personen im Erziehungsurlaub innerhalb des 1. Jahres, Streikende und von der Aussperrung Betroffene, Personen mit Altersteilzeitregelungen, Saison- und Aushilfsarbeiter/-innen, Teilzeitbeschäftigte, Kurzarbeiter/-innen, das Personal auf Bau- und Montagestellen und vorübergehend (weniger als 1 Jahr) im Ausland Tätige.

Nicht zu den Beschäftigten rechnen u.a. zum Grundwehrdienst bzw. Zivildienst Einberufene, Leiharbeiter/-innen, die von anderen Unternehmen bzw. Unternehmensgruppen gegen Entgelt zur Arbeitsleistung überlassen wurden sowie aufgrund einer tariflichen Vorruhestandsregelung vorzeitig ausgeschiedene Mitarbeiter/-innen.

Geleistete Arbeitsstunden: Sind die *tatsächlich* geleisteten Stunden (nicht die bezahlten) aller tätigen Personen (Lohn- und Gehaltsempfänger einschl. Heimarbeiter/-innen). Bis zum Jahr 2002 wurden die tatsächlich geleisteten Arbeiterstunden erhoben.

Entgelte: Als Bruttolohn- und Bruttogehaltssumme gilt die Summe der Bruttobezüge (Bar- und Sachbezüge ohne jeden Abzug) der tätigen Personen einschließlich sämtlicher Zuschläge (z. B. Akkord- und Schichtzuschläge, Leistungszulagen) und andere Leistungen wie z. B. Gratifikationen, Abfindungen gemäß Arbeitsrecht, Arbeitsentgelte und sonstige lohnsteuerpflichtige Zahlungen des Arbeitgebers im Rahmen von Altersteilzeitregelungen, Lohn- und Gehaltsfortzahlung im Krankheitsfall, Zuschüsse des Arbeitgebers zum Krankengeld, aber ohne Arbeitgeberanteile zur Sozialversicherung (Kranken-, Renten- und Arbeitslosenversicherung).

Zu den Entgelten rechnen auch die Bezüge von Gesellschafter(n)/-innen, Vorstandsmitgliedern und anderen leitenden Kräften, soweit sie steuerlich als Einkünfte aus nichtselbständiger Tätigkeit anzusehen sind sowie an Angestellte gezahlte Provisionen/Tantiemen und Vergütungen für Heimarbeiter/-innen.

Die Bruttolohn- und -gehaltssumme schließt Zahlungen im Rahmen von Altersteilzeitregelungen ein, insbesondere Lohn- und Gehalts-

fortzahlungen, Abfindungen, Aufstockungsbeträge, auch wenn diese dem Arbeitgeber von der Bundesagentur für Arbeit rückerstattet werden.

Nicht zur Bruttolohn- und -gehaltssumme gehören die Anweisungen des staatlichen Kindergeldes sowie Sozial- und sonstige Aufwendungen, wie z. B. Kosten für Kantinen und Werkskindergärten, Kurzarbeitergeld, Aufwendungen für die betriebliche Altersversorgung sowie an andere Unternehmen für entgeltliche Überlassung von Arbeitnehmern gezahlte Beträge.

Gesamtumsatz: Summe der Rechnungsbeträge (ohne Umsatzsteuer) der, unabhängig von Zahlungseingang oder Liefertermin, im Berichtszeitraum abgerechneten Lieferungen und Leistungen an Dritte, einschl. der darin enthaltenen Verbrauchssteuern, Kosten für Fracht, Porto, Verpackung (auch wenn getrennt in Rechnung gestellt), abzüglich sofort gewährter Preisnachlässe.

Der Gesamtumsatz setzt sich zusammen aus dem Umsatz aus Eigenerzeugung einschl. „Converter-Umsatz“ und sonstigem Umsatz (z. B. Umsatz der baugewerblichen Betriebs-teile, Umsatz aus Handelsware, Erlöse aus Wohnungsvermietung, aus Transportleistungen für Dritte, aus dem Verkauf eigener landwirtschaftlicher Erzeugnisse, Provisions-einnahmen).

Umsatz aus Eigenerzeugung: Umsatz aus dem Verkauf aller im Rahmen der Produktionstätigkeit entstandenen Erzeugnisse und aus dem Verkauf von in Lohnarbeit bei anderen Unternehmen hergestellten Waren (einschl. Lohnveredelung).

Eingeschlossen sind auch Umsätze aus dem Verkauf von selbsterzeugter Energie und von Nebenerzeugnissen; Erlöse aus Reparaturen, Instandhaltungen und Montagen, für verkaufsfähige Produktionsrückstände und der Wert der für Dritte geleisteten Lohnarbeiten (einschl. Lohnveredelung).

Inlandsumsatz: Umsatz aus Lieferungen und Leistungen an Empfänger/-innen im Bundesgebiet sowie an die im Bundesgebiet stationierten ausländischen Streitkräfte.

Auslandsumsatz: Umsatz aus allen direkten und über Zollfreigebiete geleisteten Lieferungen und Leistungen an Empfänger/-innen, die im Ausland ansässig sind sowie aus Lieferungen an inländische Firmen, die die

bestellten Waren ohne weitere Be- und Verarbeitung in das Ausland ausführen (Exporteure).

Umsatz mit dem nicht zur Eurozone gehörenden Ausland: Als Umsatz mit dem nicht zur Eurozone gehörenden Ausland gilt der Umsatz mit allen Staaten, **außer den Staaten der Eurozone.**

Zur Eurozone gehören: Belgien, Finnland, Frankreich, Griechenland, Irland, Italien, Luxemburg, die Niederlande, Österreich, Portugal, Slowenien und Spanien.

Anmerkung

Abweichungen in den Summen sind auf das Runden der Zahlen zurückzuführen.

Zeichenerklärung

- nichts vorhanden (genau null)
- 0 weniger als die Hälfte von 1 in der letzten besetzten Stelle, jedoch mehr als nichts
- . Zahlenwert unbekannt oder geheim zuhalten
- x Tabellenfach gesperrt, weil Aussage nicht sinnvoll
- ... Angabe fällt später an

Abkürzungen

- a.n.g = anderweitig nicht genannt
- einschl. = einschließlich
- usw. = und so weiter
- bzw. = beziehungsweise
- z.B. = zum Beispiel
- EUR = Euro

**Klassifikation der Wirtschaftszweige, Ausgabe 2003 (WZ 2003),
und Zuordnung der Klassen nach WZ 2003 zu den Hauptgruppen**

Bereich: Bergbau und Gewinnung von Steinen und Erden, Verarbeitendes Gewerbe

Nr. der WZ 2003	Bezeichnung	Hauptgruppe
C	Bergbau und Gewinnung von Steinen und Erden	
CA	Kohlenbergbau, Torfgewinnung, Gewinnung von Erdöl und Erdgas, Bergbau auf Uran- und Thoriumerze	
10	Kohlenbergbau, Torfgewinnung	
10.10	Steinkohlenbergbau und -brikettherstellung	EN
10.20	Braunkohlenbergbau und -veredlung	EN
10.30	Torfgewinnung und -veredlung	EN
11	Gewinnung von Erdöl und Erdgas, Erbringung damit verbundener Dienstleistungen	
11.10	Gewinnung von Erdöl und Erdgas	EN
11.20	Erbringung von Dienstleistungen bei der Gewinnung von Erdöl und Erdgas	EN
12.00	Bergbau auf Uran- und Thoriumerze	EN
CB	Erzbergbau, Gewinnung von Steinen und Erden, sonstiger Bergbau	
13	Erzbergbau	
13.10	Eisenerzbergbau	A
13.20	NE-Metallerzbergbau (ohne Bergbau auf Uran- und Thoriumerze)	A
14	Gewinnung von Steinen und Erden, sonstiger Bergbau	
14.1	Gewinnung von Natursteinen	
14.11	Gewinnung von Naturwerksteinen und Natursteinen, a.n.g.	A
14.12	Gewinnung von Kalk- und Gipsstein sowie Anhydrit, Dolomit und Kreide	A
14.13	Gewinnung von Schiefer	A
14.2	Gewinnung von Kies, Sand, Ton und Kaolin	
14.21	Gewinnung von Kies und Sand	A
14.22	Gewinnung von Ton und Kaolin	A
14.30	Gewinnung von Mineralien für die Herstellung von chemischen Erzeugnissen	A
14.40	Gewinnung von Salz	A
14.50	Gewinnung von Steinen und Erden a.n.g., sonstiger Bergbau	A
D	Verarbeitendes Gewerbe	
DA	Ernährungsgewerbe und Tabakverarbeitung	
15	Ernährungsgewerbe	
15.1	Schlachten und Fleischverarbeitung	
15.11	Schlachten (ohne Schlachten von Geflügel)	VG
15.12	Schlachten von Geflügel	VG
15.13	Fleischverarbeitung	VG
15.20	Fischverarbeitung	VG

Nr. der WZ 2003	Bezeichnung	Hauptgruppe
15.3	Obst- und Gemüseverarbeitung	
15.31	Kartoffelverarbeitung	VG
15.32	Herstellung von Frucht- und Gemüsesäften	VG
15.33	Obst- und Gemüseverarbeitung, a.n.g.	VG
15.4	Herstellung von pflanzlichen und tierischen Ölen und Fetten	
15.41	Herstellung von rohen Ölen und Fetten	VG
15.42	Herstellung von raffinierten Ölen und Fetten	VG
15.43	Herstellung von Margarine u. ä. Nahrungsfetten	VG
15.5	Milchverarbeitung; Herstellung von Speiseeis	
15.51	Milchverarbeitung	VG
15.52	Herstellung von Speiseeis	VG
15.6	Mahl- und Schälmlühen, Herstellung von Stärke und Stärkeerzeugnissen	
15.61	Mahl- und Schälmlühen	A
15.62	Herstellung von Stärke und Stärkeerzeugnissen	A
15.7	Herstellung von Futtermitteln	
15.71	Herstellung von Futtermitteln für Nutztiere	A
15.72	Herstellung von Futtermitteln für sonstige Tiere	A
15.8	Sonstiges Ernährungsgewerbe (ohne Getränkeherstellung)	
15.81	Herstellung von Backwaren (ohne Dauerbackwaren)	VG
15.82	Herstellung von Dauerbackwaren	VG
15.83	Herstellung von Zucker	VG
15.84	Herstellung von Süßwaren (ohne Dauerbackwaren)	VG
15.85	Herstellung von Teigwaren	VG
15.86	Verarbeitung von Kaffee und Tee, Herstellung von Kaffee-Ersatz	VG
15.87	Herstellung von Würzmitteln und Saucen	VG
15.88	Herstellung von homogenisierten und diätetischen Nahrungsmitteln	VG
15.89	Herstellung von sonstigen Nahrungsmitteln (ohne Getränke)	VG
15.9	Herstellung von Getränken	
15.91	Herstellung von Spirituosen	VG
15.92	Herstellung von Alkohol	VG
15.93	Herstellung von Traubenwein	VG
15.94	Herstellung von Apfelwein und sonstigen Fruchtweinen	VG
15.95	Herstellung von Wermutwein und sonstigen aromatisierten Weinen	VG
15.96	Herstellung von Bier	VG
15.97	Herstellung von Malz	VG
15.98	Gewinnung natürlicher Mineralwässer, Herstellung von Erfrischungsgetränken	VG
16.00	Tabakverarbeitung	VG
DB	Textil- und Bekleidungsgewerbe	
17	Textilgewerbe	
17.1	Spinnstoffaufbereitung und Spinnerei	
17.11	* Baumwollaufbereitung und -spinnerei	A
17.12	* Wollaufbereitung und Streichgarnspinnerei	A
17.13	* Wollaufbereitung und Kammgarnspinnerei	A
17.14	Flachsaufbereitung und -spinnerei	A
17.15	Zwirnen und Texturieren von Filamentgarnen, Seidenaufbereitung und -spinnerei	A
17.16	* Herstellung von Nähgarn	A
17.17	Sonstige Spinnstoffaufbereitung und Spinnerei	A
17.2	Weberei	
17.21	* Baumwollweberei	A
17.22	* Streichgarnweberei	A

Nr. der WZ 2003	Bezeichnung	Hauptgruppe
17.23	* Kammgarnweberei	A
17.24	* Seiden- und Filamentgarnweberei	A
17.25	Sonstige Weberei	A
17.30	* Textilveredlung	A
17.40	* Herstellung von konfektionierten Textilwaren (ohne Bekleidung)	VG
17.5	Sonstiges Textilgewerbe (ohne Herstellung von Maschenware)	
17.51	* Herstellung von Teppichen	VG
17.52	* Herstellung von Seilerwaren	VG
17.53	* Herstellung von Vliesstoff und Erzeugnissen daraus (ohne Bekleidung)	VG
17.54	* Textilgewerbe, a.n.g.	VG
17.60	* Herstellung von gewirktem und gestricktem Stoff	A
17.7	Herstellung von gewirkten und gestrickten Fertigerzeugnissen	
17.71	* Herstellung von Strumpfwaren	VG
17.72	* Herstellung von Pullovern, Strickjacken u.ä. Waren	VG
18	Bekleidungsgewerbe	
18.10	* Herstellung von Lederbekleidung	VG
18.2	Herstellung von Bekleidung (ohne Lederbekleidung)	
18.21	* Herstellung von Arbeits- und Berufsbekleidung	VG
18.22	* Herstellung von Oberbekleidung (ohne Arbeits- und Berufsbekleidung)	VG
18.23	* Herstellung von Wäsche	VG
18.24	* Herstellung von sonstiger Bekleidung und Bekleidungszubehör	VG
18.30	Zurichtung und Färben von Fellen, Herstellung von Pelzwaren	VG
DC	Ledergewerbe	
19	Ledergewerbe	
19.10	* Herstellung von Leder und Lederfaserstoff	VG
19.20	* Lederverarbeitung (ohne Herstellung von Lederbekleidung und Schuhen)	VG
19.30	* Herstellung von Schuhen	VG
DD	Holzgewerbe (ohne Herstellung von Möbeln)	
20	Holzgewerbe (ohne Herstellung von Möbeln)	
20.10	* Säge-, Hobel- und Holzimprägnierwerke	A
20.20	* Herstellung von Furnier-, Sperrholz-, Holzfaser- und Holzspanplatten	A
20.30	* Herstellung von Konstruktionsteilen, Fertigbauteilen, Ausbauelementen und Fertigteilbauten aus Holz	A
20.40	Herstellung von Verpackungsmitteln, Lagerbehältern und Ladungsträgern aus Holz	A
20.5	Herstellung von Holzwaren, a.n.g., sowie von Kork-, Flecht- und Korbwaren (ohne Herstellung von Möbeln)	
20.51	Herstellung von Holzwaren a.n.g. (ohne Herstellung von Möbeln)	A
20.52	Herstellung von Kork-, Flecht- und Korbwaren (ohne Herstellung von Möbeln)	A
DE	Papier-, Verlags- und Druckgewerbe	
21	Papiergewerbe	
21.1	Herstellung von Holz- und Zellstoff, Papier, Karton und Pappe	
21.11	* Herstellung von Holz- und Zellstoff	A
21.12	* Herstellung von Papier, Karton und Pappe	A

Nr. der WZ 2003	Bezeichnung	Hauptgruppe
21.2	Herstellung von Waren aus Papier, Karton und Pappe	
21.21	* Herstellung von Wellpapier und -pappe sowie von Verpackungsmitteln aus Papier, Karton und Pappe	A
21.22	Herstellung von Haushalts-, Hygiene- und Toilettenartikeln aus Zellstoff, Papier und Pappe	A
21.23	Herstellung von Schreibwaren und Bürobedarf aus Papier, Karton und Pappe	A
21.24	Herstellung von Tapeten	A
21.25	Herstellung von sonstigen Waren aus Papier, Karton und Pappe	A
22	Verlagsgewerbe, Druckgewerbe, Vervielfältigung von bespielten Ton-, Bild- und Datenträgern	
22.1	Verlagsgewerbe	
22.11	Verlegen von Büchern	VG
22.12	Verlegen von Zeitungen	VG
22.13	Verlegen von Zeitschriften	VG
22.14	Verlegen von bespielten Tonträgern und Musikalien	VG
22.15	Sonstiges Verlagsgewerbe	VG
22.2	Druckgewerbe	
22.21	* Drucken von Zeitungen	VG
22.22	* Drucken anderer Druckerzeugnisse	VG
22.23	* Druckweiterverarbeitung	VG
22.24	* Druck- und Mediovorstufe	VG
22.25	* Erbringung von sonstigen druckbezogenen Dienstleistungen	VG
22.3	Vervielfältigung von bespielten Ton-, Bild- und Datenträgern	
22.31	* Vervielfältigung von bespielten Tonträgern	VG
22.32	* Vervielfältigung von bespielten Bildträgern	VG
22.33	* Vervielfältigung von bespielten Datenträgern	VG
DF	Kokerei, Mineralölverarbeitung, Herstellung und Verarbeitung von Spalt- und Brutstoffen	
23	Kokerei, Mineralölverarbeitung, Herstellung und Verarbeitung von Spalt- und Brutstoffen	
23.10	Kokerei	EN
23.20	Mineralölverarbeitung	EN
23.30	Herstellung und Verarbeitung von Spalt- und Brutstoffen	EN
DG	Herstellung von chemischen Erzeugnissen	
24	Herstellung von chemischen Erzeugnissen	
24.1	Herstellung von chemischen Grundstoffen	
24.11	* Herstellung von Industriegasen	A
24.12	* Herstellung von Farbstoffen und Pigmenten	A
24.13	* Herstellung von sonstigen anorganischen Grundstoffen und Chemikalien	A
24.14	* Herstellung von sonstigen organischen Grundstoffen und Chemikalien	A
24.15	* Herstellung von Düngemitteln und Stickstoffverbindungen	A
24.16	* Herstellung von Kunststoff in Primärformen	A
24.17	* Herstellung von synthetischem Kautschuk in Primärformen	A
24.20	* Herstellung von Schädlingsbekämpfungsmitteln, Pflanzenschutz- und Desinfektionsmitteln	A
24.30	* Herstellung von Anstrichmitteln, Druckfarben und Kittungen	A
24.4	Herstellung von pharmazeutischen Erzeugnissen	
24.41	* Herstellung von pharmazeutischen Grundstoffen	VG

Nr. der WZ 2003	Bezeichnung	Hauptgruppe
24.42	* Herstellung von pharmazeutischen Spezialitäten und sonstigen pharmazeutischen Erzeugnissen	VG
24.5	Herstellung von Seifen, Wasch-, Reinigungs- und Körperpflegemitteln	
24.51	* Herstellung von Seifen, Wasch-, Reinigungs- und Poliermitteln	VG
24.52	* Herstellung von Duftstoffen und Körperpflegemitteln	VG
24.6	Herstellung von sonstigen chemischen Erzeugnissen	
24.61	* Herstellung von pyrotechnischen Erzeugnissen	A
24.62	* Herstellung von Klebstoffen und Gelatine	A
24.63	* Herstellung von etherischen Ölen	A
24.64	* Herstellung von fotochemischen Erzeugnissen	A
24.65	* Herstellung von unbespielten Ton-, Bild- und Datenträgern	A
24.66	* Herstellung von sonstigen chemischen Erzeugnissen a.n.g.	A
24.70	* Herstellung von Chemiefasern	A
DH	Herstellung von Gummi- und Kunststoffwaren	
25	Herstellung von Gummi- und Kunststoffwaren	
25.1	Herstellung von Gummiwaren	
25.11	* Herstellung von Bereifungen	A
25.12	Runderneuerung von Bereifungen	A
25.13	* Herstellung von sonstigen Gummiwaren	A
25.2	Herstellung von Kunststoffwaren	
25.21	* Herstellung von Platten, Folien, Schläuchen und Profilen aus Kunststoffen	A
25.22	* Herstellung von Verpackungsmitteln aus Kunststoffen	A
25.23	* Herstellung von Baubedarfsartikeln aus Kunststoffen	A
25.24	* Herstellung von sonstigen Kunststoffwaren	A
DI	Glasgewerbe, Herstellung von Keramik, Verarbeitung von Steinen und Erden	
26	Glasgewerbe, Herstellung von Keramik, Verarbeitung von Steinen und Erden	
26.1	Herstellung von Glas und Glaswaren	
26.11	* Herstellung von Flachglas	A
26.12	* Veredlung und Bearbeitung von Flachglas	A
26.13	* Herstellung von Hohlglas	A
26.14	* Herstellung von Glasfasern und Waren daraus	A
26.15	* Herstellung, Veredlung und Bearbeitung von sonstigem Glas einschließlich technischen Glaswaren	A
26.2	Herstellung von keramischen Erzeugnissen (ohne Herstellung von Ziegeln und Baukeramik)	
26.21	* Herstellung von keramischen Haushaltswaren und Ziergegenständen	A
26.22	* Herstellung von Sanitärkeramik	A
26.23	* Herstellung von keramischen Isolatoren und Isolierteilen	A
26.24	* Herstellung von keramischen Erzeugnissen für sonstige technische Zwecke	A
26.25	* Herstellung von keramischen Erzeugnissen, a.n.g.	A
26.26	* Herstellung von feuerfesten keramischen Werkstoffen und Waren	A
26.30	* Herstellung von keramischen Wand- und Bodenfliesen und -platten	A
26.40	* Herstellung von Ziegeln und sonstiger Baukeramik	A
26.5	Herstellung von Zement, Kalk und gebranntem Gips	
26.51	* Herstellung von Zement	A
26.52	Herstellung von Kalk	A
26.53	Herstellung von gebranntem Gips	A

Nr. der WZ 2003	Bezeichnung	Hauptgruppe
26.6	Herstellung von Erzeugnissen aus Beton, Zement und Gips	
26.61	Herstellung von Erzeugnissen aus Beton, Zement und aus Kalksandstein für den Bau	A
26.62	* Herstellung von Gipserzeugnissen für den Bau	A
26.63	Herstellung von Frischbeton (Transportbeton)	A
26.64	Herstellung von Mörtel und anderem Beton (Trockenbeton)	A
26.65	Herstellung von Faserzementwaren	A
26.66	Herstellung von Erzeugnissen aus Beton, Zement und Gips, a.n.g.	A
26.70	Be- und Verarbeitung von Naturwerksteinen und Natursteinen, a.n.g.	A
26.8	Herstellung von sonstigen Erzeugnissen aus nicht metallischen Mineralien	
26.81	Herstellung von Mühl-, Mahl-, Schleif-, Wetz- und Poliersteinen sowie Schleifstoffen	A
26.82	Herstellung von sonstigen Erzeugnissen aus nicht metallischen Mineralien, a.n.g.	A
DJ	Metallerzeugung und -bearbeitung, Herstellung von Metallerzeugnissen	
27	Metallerzeugung und -bearbeitung	
27.10	* Erzeugung von Roheisen, Stahl und Ferrolegierungen	A
27.2	Herstellung von Rohren	
27.21	* Herstellung von Rohren, Rohrform-, Rohrverschluss- und Rohrverbindungsstücken aus Gusseisen	A
27.22	* Herstellung von Stahlrohren, Rohrform-, Rohrverschluss- und Rohrverbindungsstücken aus Stahl	A
27.3	Sonstige erste Bearbeitung von Eisen und Stahl	
27.31	* Herstellung von Blankstahl	A
27.32	* Herstellung von Kaltband mit einer Breite von weniger als 600 mm	A
27.33	* Herstellung von Kaltprofilen	A
27.34	* Herstellung von gezogenem Draht	A
27.4	Erzeugung und erste Bearbeitung von NE-Metalle	
27.41	* Erzeugung und erste Bearbeitung von Edelmetallen	A
27.42	* Erzeugung und erste Bearbeitung von Aluminium	A
27.43	* Erzeugung und erste Bearbeitung von Blei, Zink und Zinn	A
27.44	* Erzeugung und erste Bearbeitung von Kupfer	A
27.45	* Erzeugung und erste Bearbeitung von sonstigen NE-Metallen	A
27.5	Gießereien	
27.51	* Eisengießereien	A
27.52	* Stahlgießereien	A
27.53	* Leichtmetallgießereien	A
27.54	* Buntmetallgießereien	A
28	Herstellung von Metallerzeugnissen	
28.1	Stahl- und Leichtmetallbau	
28.11	* Herstellung von Metallkonstruktionen	B
28.12	* Herstellung von Ausbauelementen aus Metall	B
28.2	Herstellung von Metallbehältern mit einem Fassungsvermögen von mehr als 300l; Herstellung von Heizkörpern und -kesseln für Zentralheizungen	
28.21	* Herstellung von Metallbehältern mit einem Fassungsvermögen von mehr als 300 l	B
28.22	* Herstellung von Heizkörpern und -kesseln für Zentralheizungen	B
28.30	* Herstellung von Dampfkesseln (ohne Zentralheizungskessel)	B
28.40	* Herstellung von Schmiede-, Press-, Zieh- und Stanzteilen, gewalzten Ringen und pulvermetallurgischen Erzeugnissen	A

Nr. der WZ 2003	Bezeichnung	Hauptgruppe
28.5	Oberflächenveredlung und Wärmebehandlung, Mechanik, a.n.g.	
28.51	* Oberflächenveredlung und Wärmebehandlung	A
28.52	* Mechanik, a.n.g.	A
28.6	Herstellung von Schneidwaren, Werkzeugen, Schlössern und Beschlägen aus unedlen Metallen	
28.61	* Herstellung von Schneidwaren und Bestecken aus unedlen Metallen	A
28.62	* Herstellung von Werkzeugen	A
28.63	* Herstellung von Schlössern und Beschlägen aus unedlen Metallen	A
28.7	Herstellung von sonstigen Metallwaren	
28.71	* Herstellung von Metallbehältern mit einem Fassungsvermögen von 300 l oder weniger	A
28.72	* Herstellung von Verpackungen und Verschlüssen aus Eisen, Stahl und NE-Metall	A
28.73	* Herstellung von Drahtwaren	A
28.74	* Herstellung von Schrauben, Nieten, Ketten und Federn	A
28.75	* Herstellung von sonstigen Metallwaren, a.n.g.	A
DK	Maschinenbau	
29	Maschinenbau	
29.1	Herstellung von Maschinen für die Erzeugung und Nutzung von mechanischer Energie (ohne Motoren für Luft- und Straßenfahrzeuge)	
29.11	* Herstellung von Verbrennungsmotoren und Turbinen (ohne Motoren für Luft- und Straßenfahrzeuge)	B
29.12	* Herstellung von Pumpen und Kompressoren	B
29.13	* Herstellung von Armaturen	B
29.14	* Herstellung von Lagern, Getrieben, Zahnrädern und Antriebselementen	B
29.2	Herstellung von sonstigen nicht wirtschaftszweigspezifischen Maschinen	
29.21	* Herstellung von Öfen und Brennern	B
29.22	* Herstellung von Hebezeugen und Fördermitteln	B
29.23	* Herstellung von kälte- und lufttechnischen Erzeugnissen, nicht für den Haushalt	B
29.24	* Herstellung von sonstigen nicht wirtschaftszweigspezifischen Maschinen, a.n.g.	B
29.3	* Herstellung von land- und forstwirtschaftlichen Maschinen	
29.31	* Herstellung von land- und forstwirtschaftlichen Zugmaschinen	B
29.32	* Herstellung von sonstigen land- und forstwirtschaftlichen Maschinen	B
29.4	Herstellung von Werkzeugmaschinen	
29.41	* Herstellung von handgeführten kraftbetriebenen Werkzeugen	B
29.42	* Herstellung von Werkzeugmaschinen für die Metallbearbeitung	B
29.43	* Herstellung von Werkzeugmaschinen, a.n.g.	B
29.5	* Herstellung von Maschinen für sonstige bestimmte Wirtschaftszweige	
29.51	* Herstellung von Maschinen für die Metallerzeugung, von Walzwerkseinrichtungen und Gießmaschinen	B
29.52	* Herstellung von Bergwerks-, Bau- und Baustoffmaschinen	B
29.53	* Herstellung von Maschinen für das Ernährungsgewerbe und die Tabakverarbeitung	B
29.54	* Herstellung von Maschinen für das Textil-, Bekleidungs- und Ledergewerbe	B
29.55	* Herstellung von Maschinen für das Papiergewerbe	B
29.56	* Herstellung von Maschinen für bestimmte Wirtschaftszweige, a.n.g.	B
29.60	* Herstellung von Waffen und Munition	B
29.7	Herstellung von Haushaltsgeräten, a.n.g.	
29.71	* Herstellung von elektrischen Haushaltsgeräten	GG
29.72	* Herstellung von nicht elektrischen Heiz-, Koch-, Heißwasser- und Heißluftgeräten, a.n.g.	GG

Nr. der WZ 2003	Bezeichnung	Hauptgruppe
DL	Herstellung von Büromaschinen, Datenverarbeitungsgeräten und -einrichtungen; Elektrotechnik, Feinmechanik und Optik	
30	Herstellung von Büromaschinen, Datenverarbeitungsgeräten und -einrichtungen	
30.01	* Herstellung von Büromaschinen	B
30.02	* Herstellung von Datenverarbeitungsgeräten und -einrichtungen	B
31	Herstellung von Geräten der Elektrizitätserzeugung, -verteilung u.ä.	
31.10	* Herstellung von Elektromotoren, Generatoren und Transformatoren	B
31.20	* Herstellung von Elektrizitätsverteilungs- und -schalteinrichtungen	A
31.30	* Herstellung von isolierten Elektrokabeln, -leitungen und -drähten	A
31.40	* Herstellung von Akkumulatoren und Batterien	A
31.50	* Herstellung von elektrischen Lampen und Leuchten	A
31.6	Herstellung von elektrischen Ausrüstungen, a.n.g.	
31.61	* Herstellung von elektrischen Ausrüstungen für Motoren und Fahrzeuge, a.n.g.	A
31.62	* Herstellung von sonstigen elektrischen Ausrüstungen, a.n.g.	A
32	Rundfunk- und Nachrichtentechnik	
32.10	* Herstellung von elektronischen Bauelementen	A
32.20	* Herstellung von Geräten und Einrichtungen der Telekommunikationstechnik	B
32.30	* Herstellung von Rundfunkgeräten sowie phono- und videotechnischen Geräten	GG
33	Medizin-, Mess-, Steuer- und Regelungstechnik, Optik, Herstellung von Uhren	
33.10	* Herstellung von medizinischen Geräten und orthopädischen Erzeugnissen	B
33.20	* Herstellung von Mess-, Kontroll-, Navigations- u.ä. Instrumenten und Vorrichtungen	B
33.30	* Herstellung von industriellen Prozesssteuerungseinrichtungen	B
33.40	* Herstellung von optischen und fotografischen Geräten	GG
33.50	* Herstellung von Uhren	GG
DM	Fahrzeugbau	
34	Herstellung von Kraftwagen und Kraftwagenteilen	
34.10	* Herstellung von Kraftwagen und Kraftwagenmotoren	B
34.20	* Herstellung von Karosserien, Aufbauten und Anhängern	B
34.30	* Herstellung von Teilen und Zubehör für Kraftwagen und Kraftwagenmotoren	B
35	Sonstiger Fahrzeugbau	
35.1	Schiffs- und Bootsbau	
35.11	* Schiffbau (ohne Boots- und Yachtbau)	B
35.12	* Boots- und Yachtbau	B
35.20	* Bahnindustrie	B
35.30	* Luft- und Raumfahrzeugbau	B
35.4	Herstellung von Krafträdern, Fahrrädern und Behindertenfahrzeugen	
35.41	* Herstellung von Krafträdern	GG
35.42	* Herstellung von Fahrrädern	GG
35.43	* Herstellung von Behindertenfahrzeugen	GG
35.50	* Fahrzeugbau, a.n.g.	GG

Nr. der WZ 2003	Bezeichnung	Hauptgruppe
DN	Herstellung von Möbeln, Schmuck, Musikinstrumenten, Sportgeräten, Spielwaren und sonstigen Erzeugnissen; Recycling	
36	Herstellung von Möbeln, Schmuck, Musikinstrumenten, Sportgeräten, Spielwaren und sonstigen Erzeugnissen	
36.1	Herstellung von Möbeln	
36.11	* Herstellung von Sitzmöbeln	GG
36.12	* Herstellung von Büro- und Ladenmöbeln	GG
36.13	* Herstellung von Küchenmöbeln	GG
36.14	* Herstellung von sonstigen Möbeln	GG
36.15	Herstellung von Matratzen	GG
36.2	Herstellung von Schmuck und ähnlichen Erzeugnissen	
36.21	Herstellung von Münzen	GG
36.22	Herstellung von Schmuck, Gold- und Silberschmiedewaren (ohne Phantasieschmuck)	GG
36.30	Herstellung von Musikinstrumenten	GG
36.40	Herstellung von Sportgeräten	VG
36.50	Herstellung von Spielwaren	VG
36.6	Herstellung von sonstigen Erzeugnissen	
36.61	Herstellung von Phantasieschmuck	VG
36.62	Herstellung von Besen und Bürsten	VG
36.63	Herstellung von Erzeugnissen, a.n.g.	VG
37	Recycling	
37.10	Recycling von metallischen Altmaterialien und Reststoffen	A
37.20	Recycling von nichtmetallischen Altmaterialien und Reststoffen	A

Hinweise zur Benutzung der Klassifikation der Wirtschaftszweige, Ausgabe 2003 (WZ 2003)

In der ersten Spalte sind die Buchstaben der Abschnitte, die Buchstabenkombinationen der Unterabschnitte sowie die Nummern der Abteilungen, Gruppen und Klassen der WZ 2003 angegeben. Die Reihenfolge der Wirtschaftszweige richtet sich nach der WZ 2003. In der zweiten Spalte ist die Bezeichnung des jeweiligen Wirtschaftszweiges angegeben.

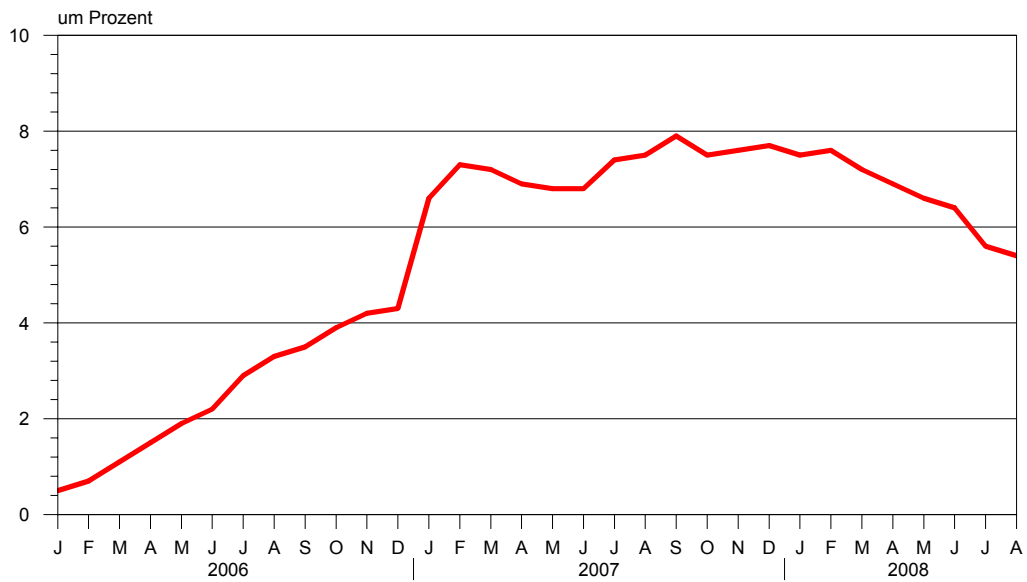
In der dritten Spalte ist die Zuordnung der Klassen (Viersteller) der WZ 2003 zu den Hauptgruppen im Verarbeitenden Gewerbe sowie Bergbau und der Gewinnung von Steinen und Erden durch folgende Buchstaben gekennzeichnet:

A = Vorleistungsgüterproduzenten, B = Investitionsgüterproduzenten, GG = Gebrauchsgüterproduzenten, VG = Verbrauchsgüterproduzenten, EN = Energie.

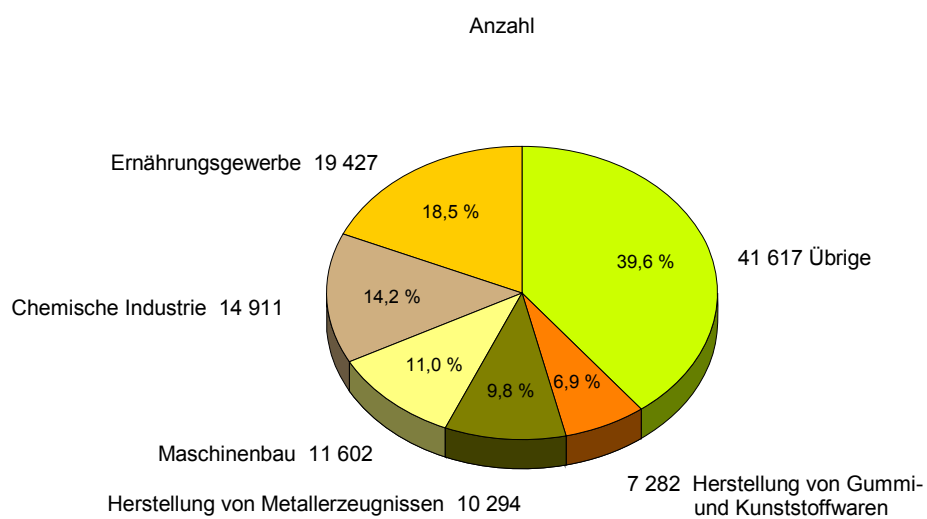
Aus Geheimhaltungsgründen werden die Hauptgruppen A = Vorleistungsgüterproduzenten und EN = Energie zusammengefasst ausgewiesen.

Angaben zum Auftragseingang müssen nur für die mit einem * gekennzeichneten Wirtschaftszweige gemeldet werden.

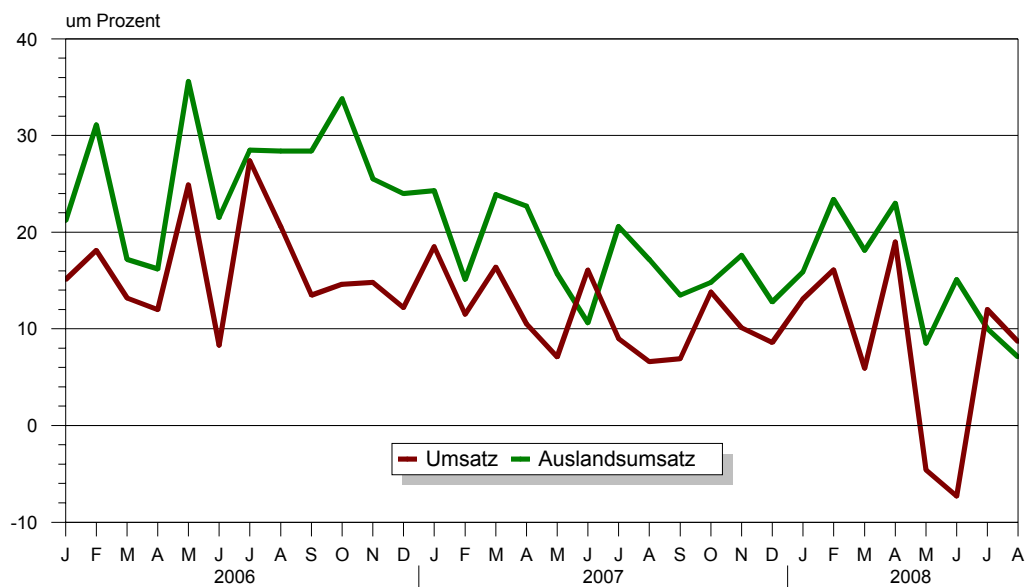
**Veränderung der Beschäftigtenzahl gegenüber dem Vorjahr
im Verarbeitenden Gewerbe sowie im Bergbau
und der Gewinnung von Steinen und Erden**



**Anteil der Beschäftigten
in ausgewählten Wirtschaftszweigen
im August 2008**

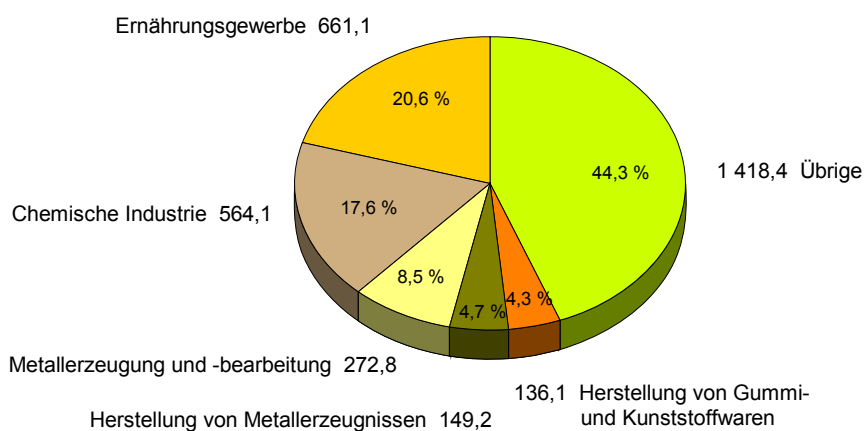


**Veränderung des Umsatzes und des Auslandsumsatzes gegenüber dem Vorjahr
im Verarbeitenden Gewerbe sowie im Bergbau
und der Gewinnung von Steinen und Erden**



**Anteil des Umsatzes
in ausgewählten Wirtschaftszweigen
im August 2008**

in Mill. Euro



1. Ergebnisse der Betriebe¹⁾ im Verarbeitenden Gewerbe sowie im Bergbau und der Gewinnung von Steinen und Erden Sachsen - Anhalts

1.1 Betriebe im Verarbeitenden Gewerbe sowie im Bergbau und der Gewinnung von Steinen und Erden Sachsen-Anhalts-Jahr 2001 bis August 2008

Jahr Monat	Betriebe ²⁾	Beschäftigte ²⁾ insgesamt	Geleistete Arbeitsstunden ³⁾	Entgelte ⁴⁾	Gesamtumsatz	
					insgesamt	dar. Ausland
	Anzahl		1 000		1 000 EUR	
2001	571	85 766	102 448	2 157 211	18 125 657	3 610 089
2002	585	86 731	103 284	2 222 659	18 928 375	4 045 094
2003	582	87 715	145 066	2 266 426	20 931 429	4 374 965
2004	591	88 951	149 382	2 372 734	23 183 300	5 271 319
2005	597	89 465	150 163	2 440 095	26 816 680	6 635 237
2006	603	91 716	155 230	2 496 800	31 128 357	8 350 948
<u>2007</u>	632	98 417	166 863	2 855 363	34 639 644	9 771 455
Januar	634	95 746	14 040	212 852	2 633 956	716 279
Februar	634	96 061	13 330	208 592	2 566 453	716 977
März	634	96 557	14 384	222 212	2 961 889	825 396
April	630	96 751	13 221	226 402	2 755 355	776 431
Mai	630	97 097	13 635	225 703	2 906 543	829 663
Juni	630	97 395	14 046	231 491	2 926 925	825 827
Juli	632	98 554	14 100	222 473	2 917 144	832 632
August	632	99 717	14 232	224 961	2 945 007	814 013
September	632	100 420	13 855	220 462	2 973 419	849 699
Oktober	633	100 800	14 521	241 098	3 084 302	863 987
November	633	100 937	15 045	279 518	3 148 862	914 171
Dezember	633	100 974	12 453	339 598	2 819 789	806 382
<u>2008</u>
Januar	664	102 971	15 030	234 659	2 979 777	829 854
Februar	666	103 318	14 804	231 819	2 979 664	885 057
März	666	103 465	14 214	246 257	3 137 765	974 962
April	664	103 390	15 462	254 366	3 278 595	954 904
Mai	664	103 472	14 346	248 134	2 772 841	900 162
Juni	664	103 592	14 760	251 018	2 714 431	950 201
Juli	664	104 079	14 986	243 525	3 266 939	916 046
August	664	105 133	14 211	295 094	3 201 850	871 489
September
Oktober
November
Dezember

¹⁾ Betriebe mit 50 und mehr tätigen Personen

²⁾ bei Jahresangaben im Monatsdurchschnitt

³⁾ bis 2002 Arbeiterstunden, ab 2003 Arbeitsstunden aller Lohn- und Gehaltsempfänger

⁴⁾ Bruttolohn- und Bruttogehaltssumme

1.2 Betriebe¹⁾ im Verarbeitenden Gewerbe Sachsen-Anhalts - Jahr 2001 bis August 2008

Jahr Monat	Betriebe ²⁾ Anzahl	Beschäftigte ²⁾ insgesamt	Geleistete Arbeitsstunden ³⁾ 1 000	Entgelte ⁴⁾ 1 000 EUR	Gesamtumsatz	
					insgesamt	dar. Ausland
2001	560	83 298	99 785	2 079 800	17 726 319	.
2002	574	84 279	100 625	2 142 441	18 530 069	.
2003	572	85 266	141 349	2 184 489	20 497 844	.
2004	581	86 481	145 491	2 286 632	22 751 452	.
2005	588	86 962	146 368	2 352 632	26 372 322	.
2006	594	89 165	151 418	2 406 282	30 667 631	.
<u>2007</u>	624	95 883	163 069	2 762 541	34 248 476	.
Januar	626	93 217	13 688	205 825	2 604 006	.
Februar	626	93 538	13 011	201 638	2 535 879	.
März	626	94 037	14 036	215 134	2 933 715	.
April	622	94 219	12 930	218 799	2 729 339	.
Mai	622	94 568	13 329	217 896	2 874 769	.
Juni	622	94 869	13 722	223 906	2 895 050	.
Juli	624	96 042	13 779	214 822	2 881 246	.
August	624	97 201	13 929	217 846	2 910 480	.
September	624	97 854	13 540	212 685	2 941 437	.
Oktober	625	98 241	14 202	230 037	3 046 941	.
November	625	98 382	14 702	271 442	3 111 956	.
Dezember	625	98 422	12 200	332 513	2 783 658	.
<u>2008</u>
Januar	656	100 436	14 666	227 378	2 943 837	.
Februar	658	100 797	14 463	224 736	2 946 357	.
März	658	100 938	13 908	238 724	3 103 891	.
April	656	100 874	15 113	246 612	3 243 194	.
Mai	656	100 960	14 050	239 938	2 736 587	.
Juni	656	101 079	14 440	243 570	2 681 728	.
Juli	656	101 549	14 655	235 759	3 223 492	.
August	656	102 563	13 915	287 824	3 167 295	.
September
Oktober
November
Dezember

¹⁾ Betriebe mit 50 und mehr tätigen Personen

²⁾ bei Jahresangaben im Monatsdurchschnitt

³⁾ bis 2002 Arbeiterstunden, ab 2003 Arbeitsstunden aller Lohn- und Gehaltsempfänger

⁴⁾ Bruttolohn- und Bruttogehaltssumme

1.3 Fachliche Betriebsteile, Beschäftigte und Umsatz im Verarbeitenden Gewerbe sowie nach beteiligten

Systematik- Nummer der WZ 2003	Abschnitt Unterabschnitt Abteilung Hauptgruppe	Fachliche Betriebs- teile	Beschäftigte insgesamt
		Anzahl	
C	Bergbau und Gewinnung von Steinen und Erden	23	2 681
CA	Kohlenbergbau, Torfgewinnung, Gew. von Erdöl und Erdgas, Bergbau auf Uran- u. Thoriumerze	6	1 835
10	Kohlenbergbau, Torfgewinnung	4	.
11	Gewinnung von Erdöl und Erdgas, Erbringung damit verbundener Dienstleistungen	2	.
CB	Erzbergbau, Gew. v. Steinen u. Erden, sonst. Bergbau	17	846
14	Gewinnung v. Steinen u. Erden, sonst. Bergbau	17	846
D	Verarbeitendes Gewerbe	843	100 361
DA	Ernährungsgewerbe und Tabakverarbeitung	143	18 624
15	Ernährungsgewerbe	143	18 624
DB	Textil- und Bekleidungs-gewerbe	5	492
17	Textilgewerbe	5	492
DD/20	Holzgewerbe (ohne Herstellung von Möbeln)	13	1 435
DE	Papier-, Verlags- und Druckgewerbe	37	4 279
21	Papiergewerbe	15	2 019
22	Verlags-gewerbe, Druck-gewerbe, Vervielfältigung von bespielten Ton-, Bild- und Datenträgern	22	2 260
DF/23	Kokerei, Mineralölverarbeitung, Herstellung und Verarbeitung von Spalt- u. Brutstoffen	6	1 132
DG/24	Herstellung von chemischen Erzeugnissen	107	14 282
DH/25	Herstellung von Gummi- und Kunststoffwaren	57	7 177
DI/26	Glas-gewerbe, H. v. Keramik, Verarbeitung von Steinen und Erden	61	5 503
DJ	Metallerzeug. u. -bearb., H. v. Metallerzeugnissen	167	16 923
27	Metallerzeugung und -bearbeitung	47	6 405
28	Herstellung von Metallerzeugnissen	120	10 518
DK/29	Maschinenbau	114	11 392
DL	H. v. Büromaschinen, Datenverarbeitungsger. und -einrichtungen; Elektrotechnik, Feinmech. u. Optik	57	8 538
31	Herstellung von Geräten der Elektrizitäts- erzeugung, -verteilung u. ä.	27	3 118
32	Rundfunk- und Nachrichtentechnik	13	4 029
33	Medizin-, Mess-, Steuer- u. Regelungstechnik, Optik Herstellung v. Uhren	17	1 391
DM	Fahrzeugbau	52	8 069
34	H. v. Kraftwagen und Kraftwagenteilen	34	4 586
35	Sonstiger Fahrzeugbau	18	3 483
DN	H. v. Möbeln, Schmuck, Musikinstr., Sportgeräten, Spielwaren u. sonst. Erzeugnissen ; Recycling	24	2 515
36	H. v. Möbeln, Schmuck, Musikinstr., Sportgeräten, Spielwaren und sonstigen Erzeugnissen	17	2 150
37	Recycling	7	365
A und EN	Vorleistungsgüterproduzenten und Energie	403	47 141
B	Investitionsgüterproduzenten	259	28 881
GG	Gebrauchsgüterproduzenten	20	3 150
VG	Verbrauchsgüterproduzenten	184	23 870
	Verarbeitendes Gewerbe sowie Bergbau und Gewinnung von Steinen und Erden insgesamt	866	103 042

im Bergbau und der Gewinnung von Steinen und Erden Sachsen-Anhalts im August 2008
Wirtschaftszweigen

Umsatz					Systematik- Nummer der WZ 2003
insgesamt	Inland	Ausland	je Beschäftigten	Anteil Ausland an Gesamt	
1 000 EUR			EUR	%	
30 064	.	.	11 214	.	C
17 021	.	.	9 276	.	CA
.	10
.	11
13 043	.	.	15 418	.	CB
13 043	.	.	15 418	.	14
2 935 900	.	.	29 253	.	D
533 883	448 066	85 817	28 666	16,1	DA
533 883	448 066	85 817	28 666	16,1	15
7 450	2 010	5 440	15 142	73,0	DB
7 450	2 010	5 440	15 142	73,0	17
34 959	19 871	15 088	24 362	43,2	DD/20
115 709	.	.	27 041	.	DE
74 566	41 316	33 250	36 932	44,6	21
41 143	.	.	18 205	.	22
.	DF/23
515 391	306 373	209 018	36 087	40,6	DG/24
133 949	94 876	39 073	18 664	29,2	DH/25
104 601	83 746	20 854	19 008	19,9	DI/26
415 723	261 293	154 430	24 566	37,1	DJ
259 159	134 287	124 871	40 462	48,2	27
156 564	127 006	29 559	14 885	18,9	28
126 296	81 138	45 158	11 086	35,8	DK/29
.	DL
38 728	31 149	7 579	12 421	19,6	31
.	32
15 735	10 469	5 266	11 312	33,5	33
106 569	72 180	34 390	13 207	32,3	DM
67 614	42 985	24 629	14 743	36,4	34
38 956	29 194	9 761	11 185	25,1	35
.	DN
24 957	18 429	6 528	11 608	26,2	36
.	37
1 954 565	1 333 892	620 673	41 462	31,8	A und EN
367 607	268 409	99 198	12 728	27,0	B
33 804	25 058	8 747	10 732	25,9	GG
609 988	498 856	111 133	25 555	18,2	VG
2 965 964	2 126 214	839 750	28 784	28,3	

**1.4 Betriebe, Beschäftigte, Arbeitsstunden, Entgelte und Umsatz im Verarbeitenden
nach hauptbeteiligten**

Systematik- Nummer der WZ 2003	Abschnitt Unterabschnitt Abteilung Gruppe ausgewählte Klassen	Betriebe	Beschäftigte insgesamt	Geleistete Arbeits- stunden	Entgelte
		Anzahl		1 000	1 000 EUR
C	Bergbau und Gewinnung von Steinen und Erden	8	2 570	295	7 270
CA	Kohlenbergbau, Torfgewinnung, Gew.von Erdöl und Erdgas, Bergbau auf Uran-u.Thoriumerze	5	1 804	202	5 144
10	Kohlenbergbau, Torfgewinnung	3	.	.	.
11	Gewinnung von Erdöl und Erdgas, Erbringung damit verbundener Dienstleistungen	2	.	.	.
CB	Erzbergbau, Gew.v. Steinen u. Erden, sonst. Bergbau	3	766	94	2 127
14	Gewinnung v. Steinen u. Erden, sonst. Bergbau	3	766	94	2 127
D	Verarbeitendes Gewerbe	656	102 563	13 915	287 824
DA	Ernährungsgewerbe und Tabakverarbeitung	115	19 427	2 757	33 909
15	Ernährungsgewerbe	115	19 427	2 757	33 909
15.1	Schlachten und Fleischverarbeitung	28	.	.	.
15.11	Schlachten (oh. Schlachten v. Geflügel)	3	.	.	.
15.12	Schlachten von Geflügel	2	.	.	.
15.13	Fleischverarbeitung	23	3 883	521	5 391
15.2	Fischverarbeitung	1	.	.	.
15.3	Obst- und Gemüseverarbeitung	10	1 007	146	2 013
15.31	Kartoffelverarbeitung	2	.	.	.
15.32	Herstellung von Frucht- u. Gemüsesäften	5	.	.	.
15.33	Obst- und Gemüseverarbeitung, a.n.g.	3	.	.	.
15.4	H.v. pflanzlichen u. tierischen Ölen u. Fetten	1	.	.	.
15.43	Herstellung v. Margarine u. ä. Nahrungsfetten	1	.	.	.
15.5	Milchverarbeitung; Herstellung von Speiseeis	7	721	104	1 327
15.51	Milchverarbeitung	7	721	104	1 327
15.6	Mahl- und Schälmaschinen, Herstellung von Stärke und Stärkeerzeugnissen	8	.	.	.
15.61	Mahl- und Schälmaschinen	7	.	.	.
15.62	H.v. Stärke u. Stärkeerzeugnissen	1	.	.	.
15.7	Herstellung von Futtermitteln	1	.	.	.
15.72	H.v. Futtermitteln für sonst. Tiere	1	.	.	.
15.8	Sonstiges Ernährungsgewerbe (ohne Getränkeherstellung)	51	8 911	1 267	14 682
15.81	Herstellung v. Backwaren (oh. Dauerbackwaren)	31	5 675	830	7 792
15.82	Herstellung von Dauerbackwaren	6	.	.	.
15.83	Herstellung v. Zucker	3	579	53	2 454
15.84	Herstellung v. Süßwaren (oh. Dauerbackwaren)	6	744	100	1 288
15.85	Herstellung von Teigwaren	1	.	.	.
15.86	Verarb. v. Kaffee u. Tee, H.v. Kaffee-Ersatz	1	.	.	.
15.87	Herstellung von Würzmitteln u. Saucen	2	.	.	.
15.88	Herstellung von homogenisierten und diätetischen Nahrungsmitteln	1	.	.	.
15.9	Herstellung v. Getränken	8	1 929	273	4 588
15.91	Herstellung von Spirituosen	1	.	.	.
15.93	Herstellung von Traubenwein	1	.	.	.
15.96	Herstellung von Bier	1	.	.	.
15.98	Gewinnung natürl. Mineralwässer, H.v. Erfri- schungsgetränken	5	.	.	.
DB	Textil- und Bekleidungsindustrie	4	515	67	951
17	Textilindustrie	4	515	67	951
DD/20	Holzindustrie (ohne Herstellung von Möbeln)	12	1 412	181	2 937
DE	Papier-, Verlags- und Druckindustrie	32	4 407	572	10 628
21	Papierindustrie	14	2 075	291	4 958
22	Verlagsindustrie, Druckindustrie, Vervielfältigung von bespielten Ton-, Bild- und Datenträgern	18	2 332	281	5 671
DF/23	Kokerei, Mineralölverarbeitung, Herstellung und Verarbeitung von Spalt- u. Brutstoffen	5	1 317	157	4 178

**Noch 1.4 Betriebe, Beschäftigte, Arbeitsstunden, Entgelte und Umsatz im Verarbeitenden
nach hauptbeteiligten**

Systematik- Nummer der WZ 2003	Unterabschnitt Abteilung Gruppe ausgewählte Klassen	Betriebe	Beschäftigte insgesamt	Geleistete Arbeits- stunden	Entgelte
		Anzahl		1 000	1 000 EUR
DG/24	Herstellung von chemischen Erzeugnissen	67	14 911	2 055	42 655
24.1	Herstellung von chemischen Grundstoffen	33	8 995	1 154	27 914
24.11	Herstellung von Industriegasen	2	.	.	.
24.12	Herstellung von Farbstoffen und Pigmenten	1	.	.	.
24.13	H.v.sonst.anorgan.Grundstoffen u.Chemikalien	6	1 013	142	2 832
24.14	H.v.sonst.organ.Grundstoffen u.Chemikalien	8	1 298	174	3 805
24.15	H.v.Düngemitteln und Stickstoffverbindungen	2	.	.	.
24.16	H.v.Kunststoff in Primärformen	14	.	.	.
24.2	H.v.Schädlingsbekämpfungsmitteln, u.Desinfektionsmitteln	1	.	.	.
24.3	H.v.Anstrichmitteln, Druckfarben u.Kitten	3	.	.	.
24.4	H.v.pharmazeutischen Erzeugnissen	8	2 989	361	7 892
24.41	H.v.pharmazeutischen Grundstoffen	1	.	.	.
24.42	H.v.pharmaz.Spezialitäten u.sonst.pharmaz.Erzeugnissen	7	.	.	.
24.5	H.v.Seifen,Wasch-,Reinigungs-u.Körperpflegem.	6	950	129	1 929
24.51	H.v.Seifen,Wasch-,Reinigungs-u.Poliermitteln	5	.	.	.
24.52	H.v.Duftstoffen und Körperpflegemitteln	1	.	.	.
24.6	Herstellung von sonst.chemischen Erzeugnissen	16	1 527	353	3 870
24.61	H.v.pyrotechnischen Erzeugnissen	3	.	.	.
24.62	H.v.Klebstoffen und Gelatine	1	.	.	.
24.64	H.v.fotochemischen Erzeugnissen	1	.	.	.
24.66	H.v.sonst.chemischen Erzeugnissen a.n.g.	11	987	277	2 786
DH/25	Herstellung von Gummi-und Kunststoffwaren	49	7 282	971	15 339
25.1	Herstellung von Gummiwaren	7	1 102	142	2 620
25.13	Herstellung von sonstigen Gummiwaren	7	1 102	142	2 620
25.2	Herstellung von Kunststoffwaren	42	6 180	829	12 719
25.21	H.v.Platten,Folien,Schläuchen und Profilen aus Kunststoffen	18	2 546	329	5 557
25.22	H.v.Verpackungsmitteln aus Kunststoffen	3	370	56	663
25.23	H.v.Baubedarfsartikeln aus Kunststoffen	7	633	82	1 413
25.24	H.v.sonstigen Kunststoffwaren	14	2 631	362	5 086
DI/26	Glasgewerbe,H.v.Keramik,Verarbeitung v.Steinen u. Erden	46	5 605	755	12 954
26.1	Herstellung von Glas und Glaswaren	7	1 313	158	3 494
26.11	Herstellung von Flachglas	3	820	96	2 086
26.12	Veredelung und Bearbeitung von Flachglas	3	.	.	.
26.15	Herstellung,Veredelung.u.Bearb.v.sonst.Glas einschl.techn.Glaswaren	1	.	.	.
26.2	H.v.keramischen Erzeugnissen (o.H. von Zie- geln und Baukeramik)	5	560	67	1 030
26.21	H.v.keramischen Haushaltsw. u.Ziergegenst.	1	.	.	.
26.22	Herstellung von Sanitärkeramik	2	.	.	.
26.26	H.v.feuerfesten keram. Werkstoffen u. Waren	2	.	.	.
26.3	H.v.keram. Wand-u. Bodenfliesen u.-platten	1	.	.	.
26.4	H.v.Ziegeln und sonst.Baukeramik	3	.	.	.
26.5	H.v. Zement,Kalk u.gebranntem Gips	3	527	66	1 415
26.51	Herstellung von Zement	2	.	.	.
26.52	Herstellung von Kalk	1	.	.	.
26.6	H.v.Erzeugnissen aus Beton,Zement u.Gips	22	2 029	304	4 198
26.61	H.v.Erzeugn.aus Beton,Zement und aus Kalk- sandstein für den Bau	17	1 537	230	2 941
26.62	Herstellung von Gipszeugnissen für den Bau	1	.	.	.
26.63	Herstellung von Frischbeton (Transportbeton)	1	.	.	.
26.64	H.v.Mörtel und anderem Beton (Trockenbeton)	1	.	.	.
26.65	Herstellung von Faserzementwaren	2	.	.	.
26.7	Be-und Verarbeitung von Naturwerksteinen und Natursteinen, a.n.g.	2	.	.	.
26.8	H.v.sonst.Erzeugn.aus nicht metall.Mineralien	3	526	72	1 313
26.82	H.v.so.Erz. aus nicht metall. Miner.,a.n.g.	3	526	72	1 313

Gewerbe sowie im Bergbau und der Gewinnung von Steinen und Erden Sachsen-Anhalts im August 2008
Wirtschaftszweigen

Gesamtumsatz					Umsatz aus Eigenerzeugung		Systematik- Nummer der WZ 2003
insgesamt	Inland	Ausland			insgesamt	dar. Ausland	
		insgesamt	Eurozone	Nicht-Eurozone			
1 000 EUR							
564 143	331 073	233 070	109 438	123 632	498 802	211 127	DG/24
361 190	202 562	158 627	69 385	89 243	349 595	157 718	24.1
.	24.11
.	24.12
28 314	21 132	7 182	.	.	28 299	7 182	24.13
91 321	43 698	47 624	20 852	26 772	87 369	46 774	24.14
.	24.15
.	24.16
.	24.2
.	24.3
83 495	57 685	.	24.4
.	24.41
.	24.42
28 759	22 687	6 072	.	.	28 759	6 072	24.5
.	24.51
.	24.52
82 931	49 717	33 214	24 205	9 009	56 245	23 394	24.6
.	24.61
.	24.62
.	24.64
76 268	45 193	31 075	23 334	7 741	49 600	21 255	24.66
136 072	95 937	40 135	19 238	20 897	130 532	39 073	DH/25
19 853	11 765	8 087	2 117	5 970	18 812	7 328	25.1
19 853	11 765	8 087	2 117	5 970	18 812	7 328	25.13
116 220	84 172	32 048	17 121	14 927	111 720	31 745	25.2
76 365	49 773	26 593	.	.	75 622	26 346	25.21
9 692	8 511	.	25.22
8 806	7 245	.	25.23
21 356	16 487	4 869	2 759	2 110	20 342	4 817	25.24
119 263	96 929	22 334	12 741	9 594	108 250	20 567	DI/26
37 671	23 902	13 768	.	.	33 611	12 121	26.1
34 416	21 806	12 610	.	.	30 757	10 962	26.11
.	26.12
.	26.15
6 232	6 232	.	26.2
.	26.21
.	26.22
.	26.26
.	26.3
.	26.4
24 278	20 717	.	26.5
.	26.51
.	26.52
24 501	22 606	1 895	.	.	22 536	1 837	26.6
14 576	14 024	.	26.61
.	26.62
.	26.63
.	26.64
.	26.65
.	26.7
16 034	15 459	.	26.8
16 034	15 459	.	26.82

**Noch 1.4 Betriebe, Beschäftigte, Arbeitsstunden, Entgelte und Umsatz im Verarbeitenden
nach hauptbeteiligten**

Systematik- Nummer der WZ 2003	Unterabschnitt Abteilung Gruppe ausgewählte Klassen	Betriebe	Beschäftigte insgesamt	Geleistete Arbeits- stunden	Entgelte
		Anzahl		1 000	1 000 EUR
DJ	Metallerzeug.u.-bearb.,H.v.Metallerzeugnissen	120	17 049	2 206	40 585
27	Metallerzeugung und -bearbeitung	31	6 755	863	18 176
27.1	Erzeugung v.Roheisen,Stahl,Ferrolegier.	1	.	.	.
27.2	Herstellung von Rohren	5	583	87	1 335
27.22	H.v.Stahlrohren,Rohrform-,verschluss- und Rohrverbindungsstücken aus Stahl	5	583	87	1 335
27.3	Sonstige erste Bearbeitung v.Eisen u.Stahl	1	.	.	.
27.34	Herstellung von gezogenem Draht	1	.	.	.
27.4	Erzeugung u.erste Bearbeitung von NE-Metallen	10	2 456	325	6 921
27.42	Erzeugung u.erste Bearbeitung von Aluminium	7	.	.	.
27.43	Erzeugung u.erste Bearb.v.Blei,Zink u.Zinn	1	.	.	.
27.44	Erzeugung u.erste Bearbeitung von Kupfer	2	.	.	.
27.5	Gießereien	14	.	.	.
27.51	Eisengießereien	6	755	99	1 615
27.52	Stahlgießereien	2	.	.	.
27.53	Leichtmetallgießereien	6	.	.	.
28	Herstellung von Metallerzeugnissen	89	10 294	1 343	22 409
28.1	Stahl-und Leichtmetallbau	31	3 646	485	7 750
28.11	H.v.Metallkonstruktionen	29	.	.	.
28.12	H.v.Ausbauelementen aus Metall	2	.	.	.
28.2	H.v.Metallbeh.mit e.Fassungsverm.v.mehr als 300l;H.v.Heizkörp.u.-kesseln f.Zentralheiz.	5	.	.	.
28.21	H.v.Metallbehältern mit einem Fassungsverm. von mehr als 300l	5	.	.	.
28.3	H.v.Dampfkesseln (oh.Zentralheizungskessel)	14	2 182	278	5 683
28.4	H.v.Schmiede-,Press-,Zieh-,u.Stanzteilen, gewalzt.Ringen u.pulvermetallurg.Erzeugn.	6	1 039	115	2 206
28.5	Oberflächenveredlung, Wärmebehandlung., Mechanik a.n.g.	22	1 807	250	3 526
28.51	Oberflächenveredlung und Wärmebehandlung	9	710	101	1 372
28.52	Mechanik a.n.g.	13	1 097	149	2 154
28.6	Herstellung von Schneidwaren,Werkzeugen, Schlössern u.Beschlägen aus unedlen Metallen	1	.	.	.
28.63	Herstellung von Schlössern und Beschlägen aus unedlen Metallen	1	.	.	.
28.7	H.v.sonstigen Metallwaren	10	1 194	158	2 488
28.72	Herstellung von Verpackungen u.Verschlüssen aus Eisen,Stahl und NE-Metall	1	.	.	.
28.73	Herstellung von Drahtwaren	2	.	.	.
28.74	H.v.Schrauben,Nieten,Ketten u.Federn	2	.	.	.
28.75	H.v.sonstigen Metallwaren a.n.g.	5	581	75	1 073
DK/29	Maschinenbau	90	11 602	1 614	27 956
29.1	H.v.Masch.f.d.Erzeugung u.Nutzung v.mechan. Energie (oh.Motoren f.Luft-u.Straßenfahrz.)	21	.	.	.
29.11	Herstellung v.Verbrunnungsmotoren u.Turbinen (oh.Motoren f.Luft-u.Straßenfahrzeuge)	1	.	.	.
29.12	Herstellung von Pumpen und Kompressoren	8	1 551	209	4 070
29.13	Herstellung von Armaturen	7	.	.	.
29.14	H.v.Lagern,Getrieben,Zahnradern und Antriebs-elementen	5	548	70	1 077
29.2	H.v.sonst.nicht wirtschaftszweigspezif.Masch.	27	.	.	.
29.21	Herstellung von Öfen u.Brennern	2	.	.	.
29.22	Herstellung von Hebezeugen und Fördermitteln	13	1 892	262	4 454
29.23	H.v.kälte-u.lufttechn.Erzeug.,nicht für den Haushalt	5	488	60	1 061
29.24	H.v.sonst.nicht wirtschaftszweigspezif.Maschinen,a.n.g.	7	591	85	1 421
29.3	H.v.land-u.forstwirtschaftlichen Maschinen	4	490	68	834
29.32	H.v.sonst.land-u.forstwirtschaftl. Maschinen	4	490	68	834

Gewerbe sowie im Bergbau und der Gewinnung von Steinen und Erden Sachsen-Anhalts im August 2008
Wirtschaftszweigen

Gesamtumsatz					Umsatz aus Eigenerzeugung		Systematik- Nummer der WZ 2003
insgesamt	Inland	Ausland			insgesamt	dar. Ausland	
		insgesamt	Eurozone	Nicht-Eurozone			
1 000 EUR							
422 064	266 594	155 470	76 899	78 571	417 183	154 510	DJ
272 836	140 347	132 489	64 167	68 322	269 822	131 661	27
.	27.1
17 460	4 151	13 309	.	.	17 068	13 223	27.2
17 460	4 151	13 309	.	.	17 068	13 223	27.22
.	27.3
.	27.34
152 403	70 603	81 800	.	.	150 436	81 120	27.4
.	27.42
.	27.43
.	27.44
.	27.5
10 608	6 380	4 228	.	.	10 608	4 228	27.51
.	27.52
.	27.53
149 228	126 247	22 981	12 732	10 248	147 361	22 848	28
68 240	64 797	3 443	2 442	1 002	67 261	3 325	28.1
.	28.11
.	28.12
.	28.2
.	28.21
20 466	18 459	2 007	.	.	20 154	1 994	28.3
12 788	9 578	3 211	.	.	12 788	3 211	28.4
22 283	18 015	4 268	.	.	22 283	4 268	28.5
6 816	6 816	.	28.51
15 467	15 467	.	28.52
.	28.6
.	28.63
19 122	9 655	9 468	.	.	18 585	9 468	28.7
.	28.72
.	28.73
.	28.74
5 605	5 235	.	28.75
132 859	86 412	46 447	24 852	21 595	129 741	45 426	DK/29
.	29.1
.	29.11
18 651	18 546	.	29.12
.	29.13
5 192	5 192	.	29.14
.	29.2
.	29.21
21 389	16 046	5 343	.	.	21 389	5 343	29.22
4 933	4 933	.	29.23
5 319	5 319	.	29.24
5 370	2 270	3 100	.	.	5 156	3 063	29.3
5 370	2 270	3 100	.	.	5 156	3 063	29.32

**Noch 1.4 Betriebe, Beschäftigte, Arbeitsstunden, Entgelte und Umsatz im Verarbeitenden
nach hauptbeteiligten**

Systematik- Nummer der WZ 2003	Unterschnitt Abteilung Gruppe ausgewählte Klassen Hauptgruppe	Betriebe	Beschäftigte insgesamt	Geleistete Arbeits- stunden	Entgelte
		Anzahl		1 000	1 000 EUR
29.4	Herstellung von Werkzeugmaschinen	9	.	.	.
29.41	H.v.handgeführten kraftbetriebenen Werkzeugen	1	.	.	.
29.42	H.v.Werkzeugmasch. für die Metallbearbeitung	5	1 170	180	3 405
29.43	H.v.Werkzeugmaschinen,a.n.g.	3	.	.	.
29.5	H.v.Masch.f.sonst.bestimmte Wirtschaftszweige	27	3 241	463	7 988
29.51	H.v.Maschinen.f.d.Metallerzeugung,v.Walz- werkseinrichtungen u.Gießmaschinen	2	.	.	.
29.52	H.v.Bergwerks-,Bau- und Baustoffmaschinen	4	473	62	1 278
29.53	H.v.Masch.f. das Ernährungsgewerbe und die Tabakverarb.	1	.	.	.
29.54	H.v.Masch.f.Textil-,Bekleidg.-u.Ledergewerbe	1	.	.	.
29.55	H.v.Maschinen für das Papiergewerbe	1	.	.	.
29.56	H.v.Masch.f.best.Wirtschaftszweige, a.n.g.	18	2 163	315	4 932
29.6	Herstellung von Waffen und Munition	1	.	.	.
29.7	Herstellung von Haushaltsgeräten a.n.g.	1	.	.	.
29.72	H.v.nichtelektrischen Heiz-,Koch-,Heiß- wasser-u.Heißluftgeräten,a.n.g.	1	.	.	.
DL	H.v.Büromaschinen,Datenverarbeitungsger.und -einrichtungen;Elektrotechnik,Feinmech.u.Optik	50	8 469	1 168	.
31	Herstellung von Geräten der Elektrizitäts- erzeugung, -verteilung u.ä.	22	2 992	382	6 346
32	Rundfunk- und Nachrichtentechnik	12	4 005	573	.
33	Medizin-,Mess-, Steuer-u.Regelungstechnik,Optik Herstellung v.Uhren	16	1 472	213	3 090
DM	Fahrzeugbau	45	8 074	1 115	17 726
34	H.v.Kraftwagen und Kraftwagenteilen	28	4 557	641	9 924
35	Sonstiger Fahrzeugbau	17	3 517	474	7 802
DN	H.v.Möbeln,Schmuck,Musikinstr.,Sportgeräten, Spielwaren u.sonst.Erzeugnissen;Recycling	21	2 493	297	4 655
36	H.v.Möbeln,Schmuck,Musikinstr.,Sportgeräten, Spielwaren und sonstigen Erzeugnissen	16	2 176	248	3 955
37	Recycling	5	317	49	700
A und EN	Vorleistungsgüterproduzenten und Energie	291	48 378	6 530	175 925
B	Investitionsgüterproduzenten	211	29 034	3 948	67 086
GG	Gebrauchsgüterproduzenten	19	3 159	404	5 145
VG	Verbrauchsgüterproduzenten	143	24 562	3 329	46 937
	Verarbeitendes Gewerbe sowie Bergbau und Gewinnung von Steinen und Erden insgesamt	664	105 133	14 211	295 094

Gewerbe sowie im Bergbau und der Gewinnung von Steinen und Erden Sachsen-Anhalts im August 2008
Wirtschaftszweigen

Gesamtumsatz					Umsatz aus Eigenerzeugung		Systematik- Nummer der WZ 2003
insgesamt	Inland	Ausland			insgesamt	dar. Ausland	
		insgesamt	Eurozone	Nicht-Eurozone			
1 000 EUR							
.	29.4
.	29.41
14 115	14 115	.	29.42
.	29.43
42 880	22 456	20 424	11 611	8 814	42 486	20 411	29.5
.	29.51
8 641	8 641	.	29.52
.	29.53
.	29.54
.	29.55
23 232	22 890	.	29.56
.	29.6
.	29.7
.	29.72
.	DL
35 870	27 827	8 042	3 683	4 360	34 813	7 434	31
.	32
16 804	11 017	5 787	2 593	3 194	15 944	5 266	33
106 539	72 464	34 075	14 086	19 989	105 293	34 073	DM
67 418	43 105	24 314	9 579	14 735	66 328	24 311	34
39 121	29 360	9 761	4 507	5 254	38 966	9 761	35
.	DN
25 752	19 224	6 528	5 573	955	24 938	6 528	36
.	37
2 145 241	1 492 973	652 269	352 348	299 921	1 979 100	634 255	A und EN
371 609	274 023	97 586	46 880	50 705	364 301	95 301	B
35 035	26 289	8 747	7 754	992	33 801	8 747	GG
649 965	537 077	112 888	59 164	53 724	588 762	101 448	VG
3 201 850	2 330 361	871 489	466 145	405 343	2 965 964	839 750	

**1.5 Beschäftigte, Arbeitsstunden, Entgelte und Umsatz in den Betrieben des Verarbeitenden
im August 2008 nach hauptbeteiligten Wirtschaftszweigen -**

Systematik- Nummer der WZ 2003	Abschnitt Unterabschnitt Abteilung Hauptgruppe	Beschäftigte insgesamt	
		Anzahl	um %
C	Bergbau und Gewinnung von Steinen und Erden	54	2,1
CA	Kohlenbergbau, Torfgewinnung, Gew. von Erdöl und Erdgas, Bergbau auf Uran-u. Thoriumerze	61	3,5
10	Kohlenbergbau, Torfgewinnung	.	.
11	Gewinnung von Erdöl und Erdgas, Erbringung damit verbundener Dienstleistungen	.	.
CB	Erzbergbau, Gew. v. Steinen u. Erden, sonst. Bergbau	-7	-0,9
14	Gewinnung v. Steinen u. Erden, sonst. Bergbau	-7	-0,9
D	Verarbeitendes Gewerbe	5 362	5,5
DA	Ernährungsgewerbe und Tabakverarbeitung	-60	-0,3
15	Ernährungsgewerbe	-60	-0,3
DB	Textil- und Bekleidungs-gewerbe	73	16,5
17	Textilgewerbe	73	16,5
DD/20	Holzgewerbe (ohne Herstellung von Möbeln)	21	1,5
DE	Papier-, Verlags- und Druckgewerbe	98	2,3
21	Papiergewerbe	88	4,4
22	Verlags-gewerbe, Druck-gewerbe, Vervielfältigung von bespielten Ton-, Bild- und Datenträgern	10	0,4
DF/23	Kokerei, Mineralölverarbeitung, Herstellung und Verarbeitung von Spalt- u. Brutstoffen	11	0,8
DG/24	Herstellung von chemischen Erzeugnissen	696	4,9
DH/25	Herstellung von Gummi- und Kunststoffwaren	16	0,2
DI/26	Glasgewerbe, H. v. Keramik, Verarbeitung von Steinen und Erden	139	2,5
DJ	Metallerzeug. u. -bearb., H. v. Metallerzeugnissen	956	5,9
27	Metallerzeugung und -bearbeitung	497	7,9
28	Herstellung von Metallerzeugnissen	459	4,7
DK/29	Maschinenbau	1 461	14,4
DL	H. v. Büromaschinen, Datenverarbeitungsger. und -einrichtungen; Elektrotechnik, Feinmech. u. Optik	812	10,6
31	Herstellung von Geräten der Elektrizitäts- erzeugung, -verteilung u. ä.	-129	-4,1
32	Rundfunk- und Nachrichtentechnik	714	21,7
33	Medizin-, Mess-, Steuer- u. Regelungstechnik, Optik Herstellung v. Uhren	227	18,2
DM	Fahrzeugbau	711	9,7
34	H. v. Kraftwagen und Kraftwagenteilen	563	14,1
35	Sonstiger Fahrzeugbau	148	4,4
DN	H. v. Möbeln, Schmuck, Musikinstr., Sportgeräten, Spielwaren u. sonst. Erzeugnissen ; Recycling	428	20,7
36	H. v. Möbeln, Schmuck, Musikinstr., Sportgeräten, Spielwaren und sonstigen Erzeugnissen	326	17,6
37	Recycling	102	47,4
A und EN	Vorleistungsgüterproduzenten und Energie	2 149	4,6
B	Investitionsgüterproduzenten	2 863	10,9
GG	Gebrauchsgüterproduzenten	338	12,0
VG	Verbrauchsgüterproduzenten	66	0,3
	Verarbeitendes Gewerbe sowie Bergbau und Gewinnung von Steinen und Erden insgesamt	5 416	5,4

Gewerbes sowie im Bergbau und der Gewinnung von Steinen und Erden Sachsen-Anhalts
Veränderung gegenüber dem gleichen Vorjahresmonat

Geleistete Arbeits- stunden	Entgelte	Gesamtumsatz			Umsatz aus Eigenerzeugung		Systematik- Nummer der WZ 2003
		insgesamt	Inland	Ausland	insgesamt	dar. Ausland	
um %							
-2,5	2,2	0,1	.	.	0,4	.	C
-1,7	4,2	-3,8	.	.	-4,2	.	CA
.	10
.	11
-4,1	-2,5	7,0	.	.	7,0	.	CB
-4,1	-2,5	7,0	.	.	7,0	.	14
-0,1	32,1	8,8	.	.	5,2	.	D
-5,2	-1,5	13,4	15,5	0,6	-1,7	1,3	DA
-5,2	-1,5	13,4	15,5	0,6	-1,7	1,3	15
20,7	17,8	23,7	9,5	32,7	22,8	35,0	DB
20,7	17,8	23,7	9,5	32,7	22,8	35,0	17
-6,3	-5,0	-13,8	-14,6	-12,8	-14,0	-12,8	DD/20
-1,3	8,5	-14,3	.	.	-14,0	.	DE
0,2	6,4	-21,1	-14,6	-27,6	-20,2	-27,0	21
-2,9	10,3	2,4	.	.	0,1	.	22
-13,6	6,0	DF/23
6,7	7,7	14,4	13,0	16,5	9,1	10,6	DG/24
-4,2	1,6	1,2	3,3	-3,4	0,7	-3,7	DH/25
-3,0	3,0	-1,8	-5,2	16,1	1,0	15,5	DI/26
-1,5	8,5	-0,5	0,5	-2,1	-	-2,0	DJ
1,4	10,9	-2,4	-2,6	-2,2	-1,9	-2,2	27
-3,3	6,6	3,3	4,1	-1,2	3,8	-0,7	28
7,9	19,6	-4,1	2,4	-14,2	-4,2	-14,9	DK/29
-0,5	DL
-14,3	-6,8	0,5	-1,0	5,8	0,4	-	31
4,1	32
20,2	19,7	19,3	24,8	9,9	19,3	8,7	33
0,9	5,3	3,8	-0,1	13,0	3,3	13,2	DM
7,2	18,4	6,0	12,3	-3,6	5,3	-3,5	34
-6,5	-7,6	-	-14,0	97,1	-	99,1	35
6,2	13,6	DN
-0,4	8,8	-1,0	-	-4,0	-0,7	-4,0	36
60,7	51,5	37
0,4	54,8	14,7	15,6	12,9	9,3	11,7	A und EN
3,9	11,8	1,5	4,2	-5,5	1,4	-6,2	B
-6,4	3,6	8,4	3,8	24,9	9,0	24,9	GG
-4,8	1,3	-4,0	-2,5	-10,3	-5,0	-13,7	VG
-0,2	31,2	8,7	9,4	7,1	5,2	5,8	

**1.6 Betriebe, Beschäftigte, Arbeitsstunden, Entgelte und Umsatz im Verarbeitenden
nach hauptbeteiligten**

Systematik- Nummer der WZ 2003	Abschnitt Unterabschnitt Abteilung Gruppe ausgewählte Klassen	Betriebe	Beschäftigte insgesamt	Geleistete Arbeits- stunden	Entgelte
		Anzahl		1 000	1 000 EUR
C	Bergbau und Gewinnung von Steinen und Erden	8	2 528	2 604	60 331
CA	Kohlenbergbau, Torfgewinnung, Gew.von Erdöl und Erdgas, Bergbau auf Uran-u.Thoriumerze	5	1 766	1 791	42 463
10	Kohlenbergbau, Torfgewinnung	3	.	.	.
11	Gewinnung von Erdöl und Erdgas, Erbringung damit verbundener Dienstleistungen	2	.	.	.
CB	Erzbergbau, Gew.v.Steinen u.Erden, sonst.Bergbau	3	762	813	17 868
14	Gewinnung v.Steinen u.Erden, sonst.Bergbau	3	762	813	17 868
D	Verarbeitendes Gewerbe	657	101 150	115 208	1 944 541
DA	Ernährungsgewerbe und Tabakverarbeitung	116	19 338	22 404	272 598
15	Ernährungsgewerbe	116	19 338	22 404	272 598
DB	Textil- und Bekleidungs-gewerbe	4	488	544	7 534
17	Textilgewerbe	4	488	544	7 534
DD/20	Holzgewerbe (ohne Herstellung von Möbeln)	12	1 401	1 487	24 885
DE	Papier-, Verlags- und Druckgewerbe	32	4 378	4 687	84 646
21	Papiergewerbe	14	2 056	2 364	41 586
22	Verlags-gewerbe, Druck-gewerbe, Vervielfältigung von bespielten Ton-, Bild- und Datenträgern	18	2 323	2 324	43 060
DF/23	Kokerei, Mineralölverarbeitung, Herstellung und Verarbeitung von Spalt- u.Brutstoffen	5	1 309	1 421	34 409
DG/24	Herstellung von chemischen Erzeugnissen	67	14 741	16 588	362 219
DH/25	Herstellung von Gummi- und Kunststoffwaren	49	7 150	8 193	124 482
DI/26	Glasgewerbe, H.v.Keramik, Verarbeitung von Steinen und Erden	46	5 549	6 195	104 901
DJ	Metallerzeug.u.-bearb., H.v.Metallerzeugnissen	120	16 729	18 625	319 792
27	Metallerzeugung und -bearbeitung	31	6 689	7 312	143 293
28	Herstellung von Metallerzeugnissen	89	10 040	11 314	176 500
DK/29	Maschinenbau	89	11 262	13 243	214 816
DL	H.v.Büromaschinen, Datenverarbeitungsger. und -einrichtungen; Elektrotechnik, Feinmech.u.Optik	50	8 281	9 695	.
31	Herstellung von Geräten der Elektrizitäts- erzeugung, -verteilung u.ä.	22	2 981	3 249	52 810
32	Rundfunk- und Nachrichtentechnik	12	3 841	4 732	.
33	Medizin-, Mess-, Steuer- u. Regelungstechnik, Optik Herstellung v.Uhren	16	1 459	1 714	24 316
DM	Fahrzeugbau	46	8 045	9 563	144 400
34	H.v.Kraftwagen und Kraftwagenteilen	28	4 455	5 384	79 098
35	Sonstiger Fahrzeugbau	18	3 590	4 178	65 302
DN	H.v.Möbeln, Schmuck, Musikinstr., Sportgeräten, Spielwaren u.sonst.Erzeugnissen ;Recycling	21	2 480	2 564	37 630
36	H.v.Möbeln, Schmuck, Musikinstr., Sportgeräten, Spielwaren und sonstigen Erzeugnissen	16	2 160	2 192	32 133
37	Recycling	5	321	371	5 497
A und EN	Vorleistungsgüterproduzenten und Energie	291	47 596	53 964	1 054 228
B	Investitionsgüterproduzenten	211	28 466	32 959	528 343
GG	Gebrauchsgüterproduzenten	19	3 145	3 465	42 892
VG	Verbrauchsgüterproduzenten	144	24 471	27 425	379 407
	Verarbeitendes Gewerbe sowie Bergbau und Gewinnung von Steinen und Erden insgesamt	665	103 678	117 812	2 004 872

im Bergbau und der Gewinnung von Steinen und Erden Sachsen-Anhalts im Zeitraum Januar bis August 2008
Wirtschaftszweigen

Gesamtumsatz					Umsatz aus Eigenerzeugung		Systematik- Nummer der WZ 2003
insgesamt	Inland	Ausland			insgesamt	dar. Ausland	
		insgesamt	Eurozone	Nicht-Eurozone			
1 000 EUR							
285 483	246 923	.	C
186 076	147 517	.	CA
.	10
.	11
99 407	99 408	.	CB
99 407	99 408	.	14
24 046 380	22 987 274	.	D
4 715 358	4 020 068	695 290	476 608	218 682	4 296 048	690 475	DA
4 715 358	4 020 068	695 290	476 608	218 682	4 296 048	690 475	15
71 933	26 068	45 865	.	.	69 342	44 305	DB
71 933	26 068	45 865	.	.	69 342	44 305	17
272 764	150 991	121 772	.	.	272 320	121 771	DD/20
1 055 972	1 006 348	.	DE
716 428	397 863	318 566	171 068	147 498	673 806	291 864	21
339 544	332 544	.	22
.	DF/23
4 431 126	2 474 767	1 956 359	887 249	1 069 110	4 065 865	1 858 737	DG/24
1 107 625	759 452	348 173	173 647	174 527	1 067 139	339 637	DH/25
908 394	713 102	195 292	120 029	75 263	830 003	181 509	DI/26
3 660 840	2 222 405	1 438 435	782 823	655 612	3 625 514	1 428 240	DJ
2 510 542	1 267 516	1 243 026	664 306	578 720	2 487 179	1 233 722	27
1 150 297	954 888	195 409	118 518	76 891	1 138 337	194 517	28
1 042 098	659 354	382 744	221 511	161 233	1 011 372	371 512	DK/29
1 414 622	1 392 903	.	DL
283 824	219 716	64 108	36 136	27 971	273 950	60 864	31
998 688	994 370	.	32
132 111	83 948	48 163	22 704	25 459	124 581	43 559	33
1 055 647	709 385	346 262	159 442	186 820	1 050 934	346 022	DM
658 747	394 007	264 740	121 903	142 837	655 182	264 498	34
396 900	315 378	81 522	37 539	43 983	395 754	81 521	35
.	DN
229 325	172 836	56 489	44 335	12 154	221 098	56 490	36
.	37
15 475 169	10 139 627	5 335 539	2 874 018	2 461 521	14 932 685	5 233 512	A und EN
3 047 833	2 182 068	865 765	456 303	409 462	2 990 303	845 583	B
353 101	274 752	78 350	64 584	13 766	341 575	78 350	GG
5 455 760	4 452 739	1 003 020	541 204	461 816	4 969 634	942 184	VG
24 331 862	17 049 189	7 282 674	3 936 108	3 346 565	23 234 196	7 099 628	

**1.7 Beschäftigte, Arbeitsstunden, Entgelte und Umsatz in den Betrieben des Verarbeitenden
Im Zeitraum Januar bis August 2008 nach hauptbeteiligten Wirtschaftszweigen**

Systematik- Nummer der WZ 2003	Abschnitt Unterabschnitt Abteilung Hauptgruppe	Beschäftigte im Monatsdurchschnitt insgesamt		Geleistete Arbeits- stunden	Entgelte
		Anzahl	um %		
C	Bergbau und Gewinnung von Steinen und Erden	5	0,2	1,5	2,6
CA	Kohlenbergbau, Torfgewinnung, Gew.von Erdöl und Erdgas, Bergbau auf Uran-u.Thoriumerze	22	1,3	2,2	3,5
10	Kohlenbergbau, Torfgewinnung
11	Gewinnung von Erdöl und Erdgas, Erbringung damit verbundener Dienstleistungen
CB	Erzbergbau, Gew.v.Steinen u.Erden, sonst.Bergbau	-17	-2,2	0,1	0,4
14	Gewinnung v.Steinen u.Erden, sonst.Bergbau	-17	-2,2	0,1	0,4
D	Verarbeitendes Gewerbe	6 438	6,8	6,3	13,3
DA	Ernährungsgewerbe und Tabakverarbeitung	211	1,1	0,9	3,4
15	Ernährungsgewerbe	211	1,1	0,9	3,4
DB	Textil- und Bekleidungsgewerbe	54	12,5	15,5	18,1
17	Textilgewerbe	54	12,5	15,5	18,1
DD/20	Holzgewerbe (ohne Herstellung von Möbeln)	34	2,5	-0,7	3,3
DE	Papier-, Verlags- und Druckgewerbe	88	2,0	-0,1	4,2
21	Papiergewerbe	114	5,9	2,2	7,1
22	Verlagsgewerbe, Druckgewerbe, Vervielfältigung von bespielten Ton-, Bild- und Datenträgern	-26	-1,1	-2,4	1,6
DF/23	Kokerei, Mineralölverarbeitung, Herstellung und Verarbeitung von Spalt- u.Brutstoffen	3	0,2	-3,9	5,5
DG/24	Herstellung von chemischen Erzeugnissen	856	6,2	7,0	10,9
DH/25	Herstellung von Gummi- und Kunststoffwaren	39	0,6	-	5,8
DI/26	Glasgewerbe, H.v.Keramik, Verarbeitung von Steinen und Erden	370	7,1	4,1	9,3
DJ	Metallerzeug. u.-bearb., H.v.Metallerzeugnissen	953	6,0	5,5	10,5
27	Metallerzeugung und -bearbeitung	523	8,5	7,2	12,7
28	Herstellung von Metallerzeugnissen	430	4,5	4,4	8,7
DK/29	Maschinenbau	1 370	13,8	15,0	15,9
DL	H.v.Büromaschinen, Datenverarbeitungsger. und -einrichtungen; Elektrotechnik, Feinmech. u. Optik	1 149	16,1	14,5	.
31	Herstellung von Geräten der Elektrizitäts- erzeugung, -verteilung u.ä.	-120	-3,9	-5,7	-4,4
32	Rundfunk- und Nachrichtentechnik	1 072	38,7	32,6	.
33	Medizin-, Mess-, Steuer- u. Regelungstechnik, Optik Herstellung v.Uhren	197	15,6	17,8	18,4
DM	Fahrzeugbau	890	12,4	12,6	10,2
34	H.v.Kraftwagen und Kraftwagenteilen	579	14,9	14,9	16,5
35	Sonstiger Fahrzeugbau	311	9,5	9,8	3,5
DN	H.v.Möbeln, Schmuck, Musikinstr., Sportgeräten, Spielwaren u.sonst.Erzeugnissen ;Recycling	422	20,5	11,0	12,0
36	H.v.Möbeln, Schmuck, Musikinstr., Sportgeräten, Spielwaren und sonstigen Erzeugnissen	313	16,9	5,9	7,2
37	Recycling	109	51,4	55,3	52,0
A und EN	Vorleistungsgüterproduzenten und Energie	2 820	6,3	5,4	16,6
B	Investitionsgüterproduzenten	2 854	11,1	11,7	12,5
GG	Gebrauchsgüterproduzenten	360	12,9	4,6	7,6
VG	Verbrauchsgüterproduzenten	409	1,7	1,7	5,0
	Verarbeitendes Gewerbe sowie Bergbau und Gewinnung von Steinen und Erden insgesamt	6 443	6,6	6,1	13,0

Gewerbes sowie im Bergbau und der Gewinnung von Steinen und Erden Sachsen-Anhalts
- Veränderung gegenüber dem gleichen Vorjahreszeitraum

Gesamtumsatz					Umsatz aus Eigenerzeugung		Systematik- Nummer der WZ 2003
insgesamt	Inland	Ausland			insgesamt	dar. Ausland	
		insgesamt	Eurozone	Nicht-Eurozone			
um %							
14,7	16,8	.	C
16,9	21,1	.	CA
.	10
.	11
10,9	10,9	.	CB
10,9	10,9	.	14
7,5	7,1	.	D
6,3	5,3	12,6	5,4	32,2	4,5	13,4	DA
6,3	5,3	12,6	5,4	32,2	4,5	13,4	15
23,4	13,7	29,6	.	.	25,7	34,7	DB
23,4	13,7	29,6	.	.	25,7	34,7	17
-6,8	-2,2	-12,0	.	.	-6,9	-12,0	DD/20
3,3	3,4	.	DE
2,2	6,8	-3,1	-3,4	-2,7	3,2	-1,1	21
5,8	3,9	.	22
.	DF/23
9,2	8,9	9,7	12,8	7,2	8,1	8,3	DG/24
4,3	3,2	6,8	3,6	10,1	4,6	6,6	DH/25
11,3	8,2	24,1	41,0	4,2	12,9	23,7	DI/26
7,1	4,7	10,9	-5,2	39,4	7,6	11,0	DJ
6,7	3,1	10,6	-7,4	42,5	7,1	10,7	27
8,0	7,0	13,1	9,1	19,6	8,6	13,6	28
14,3	13,6	15,4	28,8	1,0	14,6	15,4	DK/29
41,9	42,3	.	DL
6,1	8,0	-	-11,6	20,4	5,6	-3,0	31
61,7	61,9	.	32
18,3	17,0	20,5	7,4	35,2	17,9	19,4	33
14,6	8,1	30,8	28,2	33,1	14,7	31,0	DM
18,5	18,0	19,4	20,1	18,8	18,5	19,4	34
8,7	-2,1	90,0	64,3	119,2	8,8	91,2	35
.	DN
4,0	1,9	11,1	16,7	-5,6	3,9	11,1	36
.	37
8,5	4,9	15,9	9,5	24,5	7,8	15,3	A und EN
14,1	13,0	17,0	17,3	16,6	14,4	16,9	B
1,4	-5,3	34,9	46,8	-2,1	1,3	34,9	GG
2,5	1,5	7,1	-3,2	22,3	2,3	7,2	VG
7,6	4,8	14,9	8,8	23,0	7,2	14,9	

**1.8 Ausgewählte Berechnungskennziffern in Betrieben im Verarbeitenden Gewerbe
nach hauptbeteiligten**

Systematik- Nummer der WZ 2003	Abschnitt Unterabschnitt Abteilung Hauptgruppe	Beschäftigte je Betrieb	Geleistete Arbeitsstunden je Beschäftigten	Entgelte je geleisteter Arbeitsstunde
		Anzahl	h	EUR
C	Bergbau und Gewinnung von Steinen und Erden	321	115	25
CA	Kohlenbergbau, Torfgewinnung, Gew. von Erdöl und Erdgas, Bergbau auf Uran-u. Thoriumerze	361	112	26
10	Kohlenbergbau, Torfgewinnung	.	.	.
11	Gewinnung von Erdöl und Erdgas, Erbringung damit verbundener Dienstleistungen	.	.	.
CB	Erzbergbau, Gew. v. Steinen u. Erden, sonst. Bergbau	255	123	23
14	Gewinnung v. Steinen u. Erden, sonst. Bergbau	255	123	23
D	Verarbeitendes Gewerbe	156	136	21
DA	Ernährungsgewerbe und Tabakverarbeitung	169	142	12
15	Ernährungsgewerbe	169	142	12
DB	Textil- und Bekleidungsindustrie	129	131	14
17	Textilgewerbe	129	131	14
DD/20	Holzgewerbe (ohne Herstellung von Möbeln)	118	128	16
DE	Papier-, Verlags- und Druckgewerbe	138	130	19
21	Papiergewerbe	148	140	17
22	Verlagsgewerbe, Druckgewerbe, Vervielfältigung von bespielten Ton-, Bild- und Datenträgern	130	120	20
DF/23	Kokerei, Mineralölverarbeitung, Herstellung und Verarbeitung von Spalt- u. Brutstoffen	263	119	27
DG/24	Herstellung von chemischen Erzeugnissen	223	138	21
DH/25	Herstellung von Gummi- und Kunststoffwaren	149	133	16
DI/26	Glasgewerbe, H.v. Keramik, Verarbeitung von Steinen und Erden	122	135	17
DJ	Metallerzeug. u. -bearb., H.v. Metallerzeugnissen	142	129	18
27	Metallerzeugung und -bearbeitung	218	128	21
28	Herstellung von Metallerzeugnissen	116	130	17
DK/29	Maschinenbau	129	139	17
DL	H.v. Büromaschinen, Datenverarbeitungsger. und -einrichtungen; Elektrotechnik, Feinmech. u. Optik	169	138	.
31	Herstellung von Geräten der Elektrizitäts- erzeugung, -verteilung u.ä.	136	128	17
32	Rundfunk- und Nachrichtentechnik	334	143	.
33	Medizin-, Mess-, Steuer- u. Regelungstechnik, Optik Herstellung v. Uhren	92	145	15
DM	Fahrzeugbau	179	138	16
34	H.v. Kraftwagen und Kraftwagenteilen	163	141	15
35	Sonstiger Fahrzeugbau	207	135	16
DN	H.v. Möbeln, Schmuck, Musikinstr., Sportgeräten, Spielwaren u. sonst. Erzeugnissen ; Recycling	119	119	16
36	H.v. Möbeln, Schmuck, Musikinstr., Sportgeräten, Spielwaren und sonstigen Erzeugnissen	136	114	16
37	Recycling	63	154	14
A und EN	Vorleistungsgüterproduzenten und Energie	166	135	27
B	Investitionsgüterproduzenten	138	136	17
GG	Gebrauchsgüterproduzenten	166	128	13
VG	Verbrauchsgüterproduzenten	172	136	14
	Verarbeitendes Gewerbe sowie Bergbau und Gewinnung von Steinen und Erden insgesamt	158	135	21

sowie im Bergbau und der Gewinnung von Steinen und Erden Sachsen-Anhalts im August 2008
Wirtschaftszweigen

Entgelte je Beschäftigten	Gesamtumsatz je Beschäftigten	Umsatz aus Eigenerzeugung je Beschäftigten	Anteile Entgelte an Gesamtumsatz	Anteile Auslandsumsatz an Gesamtumsatz	Umsatz je geleisteter Arbeitsstunde	Systematik-Nummer der WZ 2003
EUR			%		EUR	
2 829	13 446	11 956	21	.	117	C
2 851	11 818	9 659	24	.	106	CA
.	10
.	11
2 776	17 278	17 278	16	.	141	CB
2 776	17 278	17 278	16	.	141	14
2 806	30 881	29 210	9	.	228	D
1 745	34 032	28 470	5	13	240	DA
1 745	34 032	28 470	5	13	240	15
1 847	16 740	16 080	11	66	128	DB
1 847	16 740	16 080	11	66	128	17
2 080	24 609	24 573	8	43	192	DD/20
2 412	27 505	27 003	9	.	212	DE
2 389	38 212	36 556	6	46	273	21
2 432	17 979	18 272	14	.	149	22
3 172	DF/23
2 861	37 834	35 041	8	41	275	DG/24
2 106	18 686	18 032	11	29	140	DH/25
2 311	21 278	19 462	11	19	158	DI/26
2 380	24 756	24 592	10	37	191	DJ
2 691	40 390	39 997	7	49	316	27
2 177	14 497	14 422	15	15	111	28
2 410	11 451	11 310	21	35	82	DK/29
.	DL
2 121	11 989	11 737	18	22	94	31
.	32
2 099	11 416	11 300	18	34	79	33
2 195	13 195	13 090	17	32	96	DM
2 178	14 794	14 581	15	36	105	34
2 218	11 123	11 149	20	25	82	35
1 867	DN
1 818	11 835	11 508	15	25	104	36
2 208	37
3 636	44 343	41 438	8	30	329	A und EN
2 311	12 799	12 670	18	26	94	B
1 629	11 091	10 737	15	25	87	GG
1 911	26 462	25 181	7	17	195	VG
2 807	30 455	28 784	9	27	225	

**1.9 Auslandsumsatz nach Euro- und Nicht-Eurozone in Betrieben des Verarbeitenden Gewerbes sowie im Bergbau und der Gewinnung von Steinen und Erden Sachsen-Anhalts im August 2008 nach hauptbeteiligten Wirtschaftszweigen
- Veränderung gegenüber dem gleichen Vorjahresmonat**

Systematik- Nummer der WZ 2003	Abschnitt Unterabschnitt Abteilung Hauptgruppe	Auslandsumsatz		
		insgesamt	Eurozone	Nicht-Eurozone
		um %		
C	Bergbau und Gewinnung von Steinen und Erden	.	.	.
CA	Kohlenbergbau, Torfgewinnung, Gew. von Erdöl und Erdgas, Bergbau auf Uran- u. Thoriumerze	.	.	.
10	Kohlenbergbau, Torfgewinnung	.	.	.
11	Gewinnung von Erdöl und Erdgas, Erbringung damit verbundener Dienstleistungen	.	.	.
CB	Erzbergbau, Gew. v. Steinen und Erden, sonst. Bergbau	.	.	.
14	Gewinnung v. Steinen u. Erden, sonst. Bergbau	.	.	.
D	Verarbeitendes Gewerbe	.	.	.
DA	Ernährungsgewerbe und Tabakverarbeitung	0,6	-6,2	17,9
15	Ernährungsgewerbe	0,6	-6,2	17,9
DB	Textil- und Bekleidungsgewerbe	32,7	.	.
17	Textilgewerbe	32,7	.	.
DD/20	Holzgewerbe (ohne Herstellung von Möbeln)	-12,8	.	.
DE	Papier-, Verlags- und Druckgewerbe	.	.	.
21	Papiergewerbe	-27,6	-22,9	-32,0
22	Verlagsgewerbe, Druckgewerbe, Vervielfältigung von bespielten Ton-, Bild- und Datenträgern	.	.	.
DF/23	Kokerei, Mineralölverarbeitung, Herstellung und Verar- beitung von Spalt- und Brutstoffen	.	.	.
DG/24	Herstellung von chemischen Erzeugnissen	16,5	10,4	22,5
DH/25	Herstellung von Gummi- und Kunststoffwaren	-3,4	1,4	-7,5
DI/26	Glasgewerbe, Herstellung von Keramik, Verarbeitung von Steinen und Erden	16,1	47,7	-9,5
DJ	Metallerzeugung u.- bearbeitung, H. v. Metallerzeugnissen	-2,1	-18,6	22,2
27	Metallerzeugung und -bearbeitung	-2,2	-20,5	24,8
28	Herstellung von Metallerzeugnissen	-1,2	-7,4	7,6
DK/29	Maschinenbau	-14,2	-11,5	-17,2
DL	H. v. Büromaschinen, Datenverarbeitungsgeräten und -einrichtungen; Elektrotechnik, Feinmechanik und Optik	.	.	.
31	Herstellung von Geräten der Elektrizitätserzeugung, -verteilung u.ä.	5,8	-29,6	83,8
32	Rundfunk- und Nachrichtentechnik	.	.	.
33	Medizin, Mess-, Steuer- und Regelungstechnik, Optik Herstellung v. Uhren	9,9	6,5	12,8
DM	Fahrzeugbau	13,0	20,8	8,1
34	H. v. Kraftwagenteilen und Kraftwagen	-3,6	1,4	-6,5
35	Sonstiger Fahrzeugbau	97,1	103,3	92,1
DN	H. v. Möbeln, Schmuck, Musikinstrumenten, Sportgeräten, Spielwaren und sonst. Erzeugnissen; Recycling	.	.	.
36	H. v. Möbeln, Schmuck, Musikinstr., Sportgeräten, Spiel- waren und sonst. Erzeugnissen	-4,0	-1,7	-15,6
37	Recycling	.	.	.
A und EN	Vorleistungsgüterproduzenten und Energie	12,9	8,4	18,7
B	Investitionsgüterproduzenten	-5,5	-10,1	-0,9
GG	Gebrauchsgüterproduzenten	24,9	32,9	-15,2
VG	Verbrauchsgüterproduzenten	-10,3	-22,4	8,4
	Verarbeitendes Gewerbe sowie Bergbau und Gewinnung von Steinen und Erden insgesamt	7,1	1,5	14,3

Ergebnisse nach Kreisen

2. Betriebe im Verarbeitenden Gewerbe sowie im Bergbau und der Gewinnung von Steinen und Erden

Lfd. Nr.	Kreisfreie Stadt Landkreis Land	Betriebe	Beschäftigte insgesamt	Geleistete Arbeitsstunden	Entgelte
		Anzahl		1 000	1 000 EUR
1	Dessau-Roßlau, Stadt	24	4 288	556	9 231
2	Halle (Saale), Stadt	23	3 604	496	9 626
3	Magdeburg, Stadt	42	5 905	804	13 562
4	Altmarkkreis Salzwedel	23	4 463	710	9 058
5	Anhalt-Bitterfeld	71	12 987	1 712	83 884
6	Börde	70	11 862	1 528	28 426
7	Burgenlandkreis	50	7 998	1 020	18 533
8	Harz	72	10 917	1 410	25 990
9	Jerichower Land	37	3 815	556	7 958
10	Mansfeld-Südharz	42	5 683	768	11 077
11	Saalekreis	63	10 885	1 487	29 526
12	Salzlandkreis	76	11 466	1 615	25 570
13	Stendal	22	3 950	575	7 722
14	Wittenberg	49	7 310	973	14 931
15	Sachsen-Anhalt	664	105 133	14 211	295 094

Sachsen-Anhalts im August 2008 nach kreisfreien Städten und Landkreisen

Gesamtumsatz					Lfd. Nr.
insgesamt	Inland	Ausland			
		insgesamt	Eurozone	Nicht-Eurozone	
1 000 EUR					
50 034	43 031	7 003	3 105	3 898	1
57 221	36 044	21 177	13 723	7 453	2
125 354	103 298	22 055	9 968	12 087	3
63 241	44 341	18 901	13 098	5 803	4
315 162	174 564	140 598	60 761	79 837	5
358 197	251 421	106 776	46 658	60 118	6
319 931	7
179 171	122 302	56 869	24 088	32 780	8
92 597	72 762	19 835	14 562	5 273	9
155 978	10
924 559	733 052	191 507	124 074	67 433	11
241 321	167 108	74 213	47 365	26 848	12
72 874	52 984	19 890	.	.	13
246 210	193 337	52 873	29 752	23 121	14
3 201 850	2 330 361	871 489	466 145	405 343	15

Veröffentlichungen im Statistischen Landesamt Sachsen-Anhalt

Im Monat Oktober 2008 erschienen:

Bestell-Nr.	Kennziffer/ Periodizität	Titel	Preis (in EUR)
1 Z 0 03 ¹⁾	Z	Statistisches Monatsheft 10/08	5,50
3 A 4 06 ¹⁾	A IV - j/06	Krankheiten der Patienten der Krankenhäuser und der Vorsorge- oder Rehabilitationseinrichtungen - Diagnosedaten - Jahr 2006	6,50
3 A 6 01 ¹⁾	A VI - vj-3/07	Sozialversicherungspflichtig Beschäftigte - Stand: 30.09.2007 -	8,00
3 A 6 05 ¹⁾	A VI - j/07	Arbeitsmarkt - Jahr 2007 -	3,50
3 B 1 02 ¹⁾	B I - j/07	Allgemeinbildende Schulen - Schuljahr 2007/08 - Schuljahresendstatistik	6,00
3 B 3 04 ¹⁾	B III - j/07	Personal an Hochschulen - Stand: 01.12.2007 -	4,50
3 C 3 05 ¹⁾	C III - m-8/08	Schlachtungen und Geflügel - August 2008 -	1,50
3 C 3 07 ¹⁾	C III - m-7/08	Milcherzeugung und -verwendung - Juli 2008 -	1,50
3 C 4 16 ¹⁾	C IV - 4j/07	Agrarstrukturerhebung Teil 6 - Landwirtschaftliche Betriebe mit ökologischem Landbau - 2007	3,50
3 E 1 02 ¹⁾	E I - m-7/08	Beschäftigte, Umsatz im Verarbeitenden Gewerbe sowie im Bergbau und der Gewinnung von Steinen und Erden - Juli 2008 - Vorläufige Ergebnisse Betriebe mit 50 und mehr tätigen Personen	5,50
3 E 1 08	E I - m-7/08	Auftragseingangsindex und Umsatzindex im Verarbeitenden Gewerbe Juli 2008	5,50
3 E 1 09 ¹⁾	E I - vj-2/08	Produktion ausgewählter Erzeugnisse im Verarbeitenden Gewerbe sowie im Bergbau und der Gewinnung von Steinen und Erden II. Quartal 2008; Januar bis Juni 2008	3,50
3 E 2 01 ¹⁾	E II - m-7/08	Umsatz, Tätige Personen, Auftragseingang und Auftragsbestand im Baugewerbe Juli 2008	2,50
3 F 2 01 ¹⁾	F II - m-8/08	Baugenehmigungen und Baufertigstellungen im Wohn- und Nichtwohnbau August 2008	2,50
3 G 3 01	G III - m-7/08	Aus- und Einfuhr - Juli 2008 - Vorläufige Ergebnisse	5,00
3 G 4 01 ¹⁾	G IV - m-6/08	Gäste und Übernachtungen im Reiseverkehr, Beherbergungskapazität Juni 2008; Januar bis Juni 2008 - Vorläufige Ergebnisse -	6,50
3 G 4 01 ¹⁾	G IV - m-7/08	Gäste und Übernachtungen im Reiseverkehr, Beherbergungskapazität Juli 2008; Januar bis Juli 2008 - Vorläufige Ergebnisse -	6,50
3 H 1 01 ¹⁾	H I - m-6/08	Straßenverkehrsunfälle - Juni 2008 - Vorläufige Ergebnisse	6,00
3 H 1 05 ¹⁾	H I - vj-2/08	Fahrgäste und Beförderungsleistungen im Schienennahverkehr und im gewerblichen Omnibusverkehr - II. Quartal 2008 -	1,50
3 H 2 01 ¹⁾	H II - m-7/08	Binnenschifffahrt - Juli 2008 -	2,50
3 K 3 01 ¹⁾	K III - 2j/07	Schwerbehinderte - Stand: 31.12.2007 -	2,50
3 K 7 01 ¹⁾	K VII - j/06	Wohngeld - Jahr 2007 -	2,50

1) als PDF-Datei kostenfrei erhältlich - bei Bestellung bitte die erste Stelle der Bestellnummer durch eine „6“ ersetzen