

# **Produzierendes Gewerbe, Handwerk**

## **Beschäftigte, Umsatz im Verarbeitenden Gewerbe sowie im Bergbau und der Gewinnung von Steinen und Erden**

**April 2008**  
**- Vorläufige Ergebnisse -**  
**Betriebe mit 50 und mehr tätigen Personen**



**SACHSEN-ANHALT**

Herausgabemonat: Juli 2008

Zu beziehen durch das  
Statistische Landesamt Sachsen-Anhalt  
Dezernat Öffentlichkeitsarbeit  
Postfach 20 11 56  
06012 Halle (Saale)

Preis: 5,50 EUR (kostenfrei als PDF-Datei verfügbar – Bestellnummer: 6E102)

Inhaltliche Verantwortung:

Dezernat: Verarbeitendes Gewerbe, Bergbau, Unternehmensregister  
Frau Apel  
Telefon: 0345 2318-301

Auskünfte erhalten Sie unter:

Telefon: 0345 2318-777  
Telefon: 0345 2318-715  
Telefon: 0345 2318-716  
  
Telefax: 0345 2318-913  
Internet: <http://www.statistik.sachsen-anhalt.de>  
E-Mail: [info@stala.mi.sachsen-anhalt.de](mailto:info@stala.mi.sachsen-anhalt.de)

Vertrieb:

Telefon: 0345 2318-718  
E-Mail: [shop@stala.mi.sachsen-anhalt.de](mailto:shop@stala.mi.sachsen-anhalt.de)

Druck: Statistisches Landesamt Sachsen-Anhalt

© Statistisches Landesamt Sachsen-Anhalt, Halle (Saale), 2008

Für nichtgewerbliche Zwecke sind Vervielfältigung und unentgeltliche Verbreitung, auch auszugsweise, mit Quellenangabe gestattet. Die Verbreitung, auch auszugsweise, über elektronische Systeme/Datenträger bedarf der vorherigen Zustimmung. Alle übrigen Rechte bleiben vorbehalten.

Bibliothek und Besucherdienst (Merseburger Straße 2):

Montag bis Donnerstag: 9.00 Uhr bis 15.30 Uhr  
Freitag: 9.00 Uhr bis 13.00 Uhr } möglichst nach Vereinbarung

Telefon: 0345 2318-714  
E-Mail: [bibliothek@stala.mi.sachsen-anhalt.de](mailto:bibliothek@stala.mi.sachsen-anhalt.de)

# Statistischer Bericht

Beschäftigte, Umsatz  
im Verarbeitenden Gewerbe sowie im  
Bergbau und der Gewinnung von Steinen und Erden

April 2008  
Vorläufige Ergebnisse  
- Betriebe mit 50 und mehr tätigen Personen -

Land Sachsen-Anhalt



## Inhaltsverzeichnis

	Seite
Vorbemerkungen	5
Klassifikation der Wirtschaftszweige	9
Grafiken	18
1. Ergebnisse der Betriebe im Verarbeitenden Gewerbe sowie im Bergbau und der Gewinnung von Steinen und Erden Sachsen-Anhalts	
1.1 Betriebe im Verarbeitenden Gewerbe sowie im Bergbau und der Gewinnung von Steinen und Erden Sachsen-Anhalts - Jahr 2001 bis April 2008	20
1.2 Betriebe im Verarbeitenden Gewerbe Sachsen - Anhalts - Jahr 2001 bis April 2008	21
1.3 Fachliche Betriebsteile, Beschäftigte und Umsatz im Verarbeitenden Gewerbe sowie im Bergbau und der Gewinnung von Steinen und Erden Sachsen-Anhalts im April 2008 nach beteiligten Wirtschaftszweigen	22
1.4 Betriebe, Beschäftigte, Arbeitsstunden, Entgelte und Umsatz im Verarbeitenden Gewerbe sowie im Bergbau und der Gewinnung von Steinen und Erden Sachsen-Anhalts im April 2008 nach hauptbeteiligten Wirtschaftszweigen	24
1.5 Beschäftigte, Arbeitsstunden, Entgelte und Umsatz in den Betrieben des Verarbeitenden Gewerbes sowie im Bergbau und der Gewinnung von Steinen und Erden Sachsen-Anhalts im April 2008 nach hauptbeteiligten Wirtschaftszweigen - Veränderung gegenüber dem gleichen Vorjahresmonat	32
1.6 Betriebe, Beschäftigte, Arbeitsstunden, Entgelte und Umsatz im Verarbeitenden Gewerbe sowie im Bergbau und der Gewinnung von Steinen und Erden Sachsen-Anhalts im Zeitraum Januar bis April 2008 nach hauptbeteiligten Wirtschaftszweigen	34
1.7 Beschäftigte, Arbeitsstunden, Entgelte und Umsatz in den Betrieben des Verarbeitenden Gewerbes sowie im Bergbau und der Gewinnung von Steinen und Erden Sachsen-Anhalts im Zeitraum Januar bis April 2008 nach hauptbeteiligten Wirtschaftszweigen - Veränderung gegenüber dem gleichen Vorjahreszeitraum	36
1.8 Ausgewählte Berechnungskennziffern in Betrieben im Verarbeitenden Gewerbe sowie im Bergbau und der Gewinnung von Steinen und Erden Sachsen-Anhalts im April 2008 nach hauptbeteiligten Wirtschaftszweigen	38
1.9 Auslandsumsatz nach Euro- und Nicht-Eurozone in Betrieben des Verarbeitenden Gewerbes sowie im Bergbau und der Gewinnung von Steinen und Erden Sachsen-Anhalts im April 2008 nach hauptbeteiligten Wirtschaftszweigen - Veränderungen gegenüber dem gleichen Vorjahresmonat	40
2. Betriebe im Verarbeitenden Gewerbe sowie im Bergbau und der Gewinnung von Steinen und Erden Sachsen-Anhalts im April 2008 nach kreisfreien Städten und Landkreisen	42



## Vorbemerkungen

In dem vorliegenden Bericht werden die Daten des Monatsberichtes für Betriebe im Verarbeitenden Gewerbe sowie im Bergbau und der Gewinnung von Steinen und Erden des Landes Sachsen-Anhalt nach der „Klassifikation der Wirtschaftszweige, Ausgabe 2003“ (WZ 2003), veröffentlicht.

Ab 2007 wurden alle Betriebe des bisherigen Berichtskreises mit weniger als 50 tätigen Personen von der Berichtspflicht befreit. Die unterhalb dieser neuen Abschneidegrenze liegenden Betriebe werden ab dem Berichtsjahr 2007 nur noch im neu eingeführten Jahresbericht für Betriebe nach den tätigen Personen, den Entgelten und dem Umsatz befragt.

Die Ergebnisse für Betriebe im Verarbeitenden Gewerbe sowie des Bergbaus und der Gewinnung von Steinen und Erden von Unternehmen des Produzierenden Gewerbes mit im Allgemeinen 20 oder mehr tätigen Personen und die produzierenden Betriebe mit im Allgemeinen 20 oder mehr tätigen Personen von Unternehmen der übrigen Wirtschaftsbereiche werden jährlich zusammen mit denen für Unternehmen im Jahresbericht für das Produzierende Gewerbe (EI 1-4 j/2007) als Jahresdaten veröffentlicht.

Die Ergebnisse des Monatsberichtes dienen der kurzfristigen Beurteilung der konjunkturellen Lage sowie der regionalen und sektoralen Strukturpolitik.

## Rechtsgrundlagen

Rechtsgrundlagen des Monatsberichtes im Verarbeitenden Gewerbe sowie im Bergbau und der Gewinnung von Steinen und Erden sind:

- das Gesetz über die Statistik im Produzierenden Gewerbe (ProdGewStatG) in der Fassung der Bekanntmachung vom 21. März 2002 (BGBl. I S. 1181), zuletzt geändert durch Artikel 14 des Gesetzes vom 7. September 2007 (BGBl. I S. 2246),
- das Gesetz über die Statistik für Bundeszwecke (Bundesstatistikgesetz – BStatG) vom 22. Januar 1987 (BGBl. I S. 462, 565), zuletzt geändert durch Artikel 3 des Gesetzes vom 7. September 2007 (BGBl. I S. 2246).

## Klassifikation

Die Zuordnung der Betriebe bzw. Unternehmen und die fachliche Gliederung der Ergebnisse erfolgt ab Januar 2003 auf Grundlage der „Klassifikation der Wirtschaftszweige, Ausgabe 2003“ (WZ 2003).

Die WZ 2003 ist die abgeleitete nationale Klassifikation der europäischen statistischen Systematik der Wirtschaftszweige NACE Rev. 1.1 nach der Verordnung (EWG) Nr. 3037/90 des Rates vom 9. Oktober 1990 betreffend die statistische Systematik der Wirtschaftszweige in der Europäischen Gemeinschaft (ABl. EG Nr. L 293 S. 1), zuletzt geändert durch Anhang II Nr. 5 der Verordnung (EG) Nr. 1882/2003 des Europäischen Parlaments und des Rates vom 29. September 2003 (ABl. EU Nr. L 284 S. 1), die nach Artikel 10 der Verordnung (EWG) Nr. 3037/90 für alle Statistiken anzuwenden ist, die eine Gliederung nach Wirtschaftszweigen enthalten.

Der Monatsbericht für Betriebe im Verarbeitenden Gewerbe sowie im Bergbau und der Gewinnung von Steinen und Erden erfasst die Abschnitte C - Bergbau und Gewinnung von Steinen und Erden - und D - Verarbeitendes Gewerbe der WZ 2003.

Die Abschnitte untergliedern sich in Unterabschnitte, Abteilungen (WZ-2-Steller), Gruppen (WZ-3-Steller) und Klassen (WZ-4-Steller). Darüber hinaus erfolgt eine Gliederung der Abschnitte C und D insgesamt in 5 Hauptgruppen: Vorleistungsgüterproduzenten (A), Investitionsgüterproduzenten (B), Gebrauchsgüterproduzenten (GG), Verbrauchsgüterproduzenten (VG) und Energie (EN). Mit der Verordnung (EG) Nr. 586/2001 der Kommission vom 26. März 2001 zur Durchführung der Verordnung (EG) Nr. 1165/98 des Rates über Konjunkturstatistiken: Definition der industriellen Hauptgruppen (MIGS) sind diese Hauptgruppen abgegrenzt worden.

Damit ist eine EU-weite konsistente Regelung rechtsverbindlich vorgegeben.

Die Hauptgruppen werden durch die vollständige Zuordnung der Dreisteller (Gruppen der WZ 2003) gebildet. Die Hauptgruppe „Energie“ setzt sich zusammen aus den mit der Energieproduktion verbundenen Zweigen des Unterabschnitts DF (Kokerei, Mineralölverarbeitung usw.) und den Wirtschaftszweigen 40 und 41 des Abschnitts E „Energie- und Wasserversorgung“.

Die Wirtschaftszweige 40 und 41 werden bei der Darstellung der Ergebnisse des Monatsberichts im Verarbeitenden Gewerbe sowie Bergbau und der Gewinnung von Steinen und Erden nicht berücksichtigt.

Aus Geheimhaltungsgründen wird die Hauptgruppe Energie (EN) nicht gesondert veröffentlicht, sondern wird mit der Hauptgruppe Vorleistungsgüterproduzenten (A) zusammengefasst.

### Berichtskreis

Im Monatsbericht für Betriebe im Verarbeitenden Gewerbe sowie im Bergbau und der Gewinnung von Steinen und Erden werden ab dem Monat Januar 2007 die produzierenden Betriebe mit 50 und mehr tätigen Personen von Unternehmen des Verarbeitenden Gewerbes (Industrie und Handwerk einschließlich handwerklicher Nebenbetriebe) sowie des Bergbaus und der Gewinnung von Steinen und Erden und die produzierenden Betriebe mit 50 und mehr tätigen Personen von Unternehmen anderer Wirtschaftsbereiche erfasst.

Als Betrieb („örtliche Einheit“ im Sinne der Definition der Verordnung (EWG) Nr. 696/93 des Rates vom 15. März 1993 betreffend die Statistischen Einheiten für die Beobachtung und Analyse der Wirtschaft in der Gemeinschaft (ABl. EG Nr. L 76 S. 1)) des Verarbeitenden Gewerbes sowie des Bergbaus und der Gewinnung von Steinen und Erden gilt jede örtlich abgegrenzte Produktionseinheit einschl. der in ihrer unmittelbaren Umgebung liegenden und von ihr abhängigen Einheiten.

Die Meldung zum Monatsbericht für Betriebe erstreckt sich gemäß WZ 2003 auch auf Einheiten (Betriebe) ohne eigene Warenproduktion, die fremd bezogene Waren oder Dienstleistungen im eigenen Namen bzw. im Namen des Unternehmens/der Unternehmensgruppe verkaufen (**Converter**).

### Methodische Hinweise zu den Ergebnissen

In der Tabellengruppe 1 sind die Ergebnisse des Monatsberichts der Betriebe im Verarbeitenden Gewerbe sowie im Bergbau

und der Gewinnung von Steinen und Erden in Sachsen-Anhalt dargestellt. Bei Betrieben werden die tätigen Personen und die Umsätze nach fachlichen Betriebsteilen, alle übrigen Merkmale nur für den gesamten Betrieb erhoben.

Ein fachlicher Betriebsteil ist ein Teil eines Betriebes, in welchem nur eine bestimmte wirtschaftliche Tätigkeit ausgeführt wird. Im Falle, ein Betrieb übt nur eine wirtschaftliche Tätigkeit aus, sind die Einheiten Betrieb und fachlicher Betriebsteil identisch.

Hinsichtlich der Darstellung der Ergebnisse wird bei Beschäftigten und Umsätzen zwischen einem Nachweis nach hauptbeteiligten und beteiligten Wirtschaftszweigen unterschieden. Beim Nachweis nach hauptbeteiligten Wirtschaftszweigen werden alle Angaben eines Betriebes - im Allgemeinen gemessen an der Zahl der Beschäftigten - dem Wirtschaftszweig zugeordnet, in dem der Schwerpunkt liegt. Für die Darstellung nach beteiligten Wirtschaftszweigen (fachliche Einheiten) werden die Beschäftigten und Umsätze (Betriebe mit Betriebsteilen in mehreren Klassen der WZ 2003) auf diejenigen Zweige aufgeteilt, denen die einzelnen Betriebsteile entsprechend ihrer Produktion zuzuordnen sind. Bei diesem Nachweis werden die Beschäftigten und Umsätze in den sonstigen Betriebsteilen einschl. baugewerblichen Betriebsteilen nicht berücksichtigt.

Im Monatsbericht für Betriebe sind die Ergebnisse aller Betriebe im Verarbeitenden Gewerbe sowie im Bergbau und der Gewinnung von Steinen und Erden auf dem Territorium Sachsen - Anhalts enthalten, auch wenn sich der Unternehmenssitz einzelner Betriebe außerhalb des Landes Sachsen-Anhalts befindet.

Die Tabelle 2 enthält die Ergebnisse des Monatsberichts für Betriebe in der territorialen Gliederung nach kreisfreien Städten und Landkreisen des Landes Sachsen-Anhalt.

Alle Ergebnisse des aktuellen Berichtsjahres tragen vorläufigen Charakter.

### Erhebungsmerkmale

**Beschäftigte:** Alle im Betrieb tätigen Personen, d.h. tätige Inhaber/-innen und Mitinhaber/-innen, alle in einem vertraglichen Arbeits- bzw. Dienstverhältnis stehenden



Personen (z. B. auch Direktoren/-innen, Vorstandsmitglieder, Praktikanten/-innen, Volontäre und Auszubildende), unbezahlt mit-helfende Familienangehörige, soweit sie mindestens ein Drittel der branchenüblichen Arbeitszeit tätig sind, Heimarbeiter/-innen, die auf der Lohn- und Gehaltsliste geführt werden sowie an andere Unternehmen gegen Entgelt zur Arbeitsleistung überlassene Personen.

Einbezogen werden u.a. auch Erkrankte, Urlauber, Personen im Erziehungsurlaub innerhalb des 1. Jahres, Streikende und von der Aussperrung Betroffene, Personen mit Altersteilzeitregelungen, Saison- und Aushilfsarbeiter/-innen, Teilzeitbeschäftigte, Kurzarbeiter/-innen, das Personal auf Bau- und Montagestellen und vorübergehend (weniger als 1 Jahr) im Ausland Tätige.

Nicht zu den Beschäftigten rechnen u.a. zum Grundwehrdienst bzw. Zivildienst Einberufene, Leiharbeiter/-innen, die von anderen Unternehmen bzw. Unternehmensgruppen gegen Entgelt zur Arbeitsleistung überlassen wurden sowie aufgrund einer tariflichen Vorruhestandsregelung vorzeitig ausgeschiedene Mitarbeiter/-innen.

**Geleistete Arbeitsstunden:** Sind die *tatsächlich* geleisteten Stunden (nicht die bezahlten) aller tätigen Personen (Lohn- und Gehaltsempfänger einschl. Heimarbeiter/-innen). Bis zum Jahr 2002 wurden die tatsächlich geleisteten Arbeiterstunden erhoben.

**Entgelte:** Als Bruttolohn- und Bruttogehaltssumme gilt die Summe der Bruttobezüge (Bar- und Sachbezüge ohne jeden Abzug) der tätigen Personen einschließlich sämtlicher Zuschläge (z. B. Akkord- und Schichtzuschläge, Leistungszulagen) und andere Leistungen wie z. B. Gratifikationen, Abfindungen gemäß Arbeitsrecht, Arbeitsentgelte und sonstige lohnsteuerpflichtige Zahlungen des Arbeitgebers im Rahmen von Altersteilzeitregelungen, Lohn- und Gehaltsfortzahlung im Krankheitsfall, Zuschüsse des Arbeitgebers zum Krankengeld, aber ohne Arbeitgeberanteile zur Sozialversicherung (Kranken-, Renten- und Arbeitslosenversicherung).

Zu den Entgelten rechnen auch die Bezüge von Gesellschafter(n)/-innen, Vorstandsmitgliedern und anderen leitenden Kräften, soweit sie steuerlich als Einkünfte aus nichtselbständiger Tätigkeit anzusehen sind sowie an Angestellte gezahlte Provisionen/Tantiemen und Vergütungen für Heimarbeiter/-innen.

Die Bruttolohn- und -gehaltssumme schließt Zahlungen im Rahmen von Altersteilzeitregelungen ein, insbesondere Lohn- und Gehalts-

fortzahlungen, Abfindungen, Aufstockungsbeträge, auch wenn diese dem Arbeitgeber von der Bundesagentur für Arbeit rückerstattet werden.

Nicht zur Bruttolohn- und -gehaltssumme gehören die Anweisungen des staatlichen Kindergeldes sowie Sozial- und sonstige Aufwendungen, wie z. B. Kosten für Kantinen und Werkskindergärten, Kurzarbeitergeld, Aufwendungen für die betriebliche Altersversorgung sowie an andere Unternehmen für entgeltliche Überlassung von Arbeitnehmern gezahlte Beträge.

**Gesamtumsatz:** Summe der Rechnungsbeträge (ohne Umsatzsteuer) der, unabhängig von Zahlungseingang oder Liefertermin, im Berichtszeitraum abgerechneten Lieferungen und Leistungen an Dritte, einschl. der darin enthaltenen Verbrauchssteuern, Kosten für Fracht, Porto, Verpackung (auch wenn getrennt in Rechnung gestellt), abzüglich sofort gewährter Preisnachlässe.

Der Gesamtumsatz setzt sich zusammen aus dem Umsatz aus Eigenerzeugung einschl. „Converter-Umsatz“ und sonstigem Umsatz (z. B. Umsatz der baugewerblichen Betriebs-teile, Umsatz aus Handelsware, Erlöse aus Wohnungsvermietung, aus Transportleistungen für Dritte, aus dem Verkauf eigener landwirtschaftlicher Erzeugnisse, Provisions-einnahmen).

**Umsatz aus Eigenerzeugung:** Umsatz aus dem Verkauf aller im Rahmen der Produktionstätigkeit entstandenen Erzeugnisse und aus dem Verkauf von in Lohnarbeit bei anderen Unternehmen hergestellten Waren (einschl. Lohnveredelung).

Eingeschlossen sind auch Umsätze aus dem Verkauf von selbsterzeugter Energie und von Nebenerzeugnissen; Erlöse aus Reparaturen, Instandhaltungen und Montagen, für verkaufsfähige Produktionsrückstände und der Wert der für Dritte geleisteten Lohnarbeiten (einschl. Lohnveredelung).

**Inlandsumsatz:** Umsatz aus Lieferungen und Leistungen an Empfänger/-innen im Bundesgebiet sowie an die im Bundesgebiet stationierten ausländischen Streitkräfte.

**Auslandsumsatz:** Umsatz aus allen direkten und über Zollfreigebiete geleisteten Lieferungen und Leistungen an Empfänger/-innen, die im Ausland ansässig sind sowie aus Lieferungen an inländische Firmen, die die

bestellten Waren ohne weitere Be- und Verarbeitung in das Ausland ausführen (Exporteure).

**Umsatz mit dem nicht zur Eurozone gehörenden Ausland:** Als Umsatz mit dem nicht zur Eurozone gehörenden Ausland gilt der Umsatz mit allen Staaten, **außer den Staaten der Eurozone.**

Zur Eurozone gehören: Belgien, Finnland, Frankreich, Griechenland, Irland, Italien, Luxemburg, die Niederlande, Österreich, Portugal, Slowenien und Spanien.

#### **Anmerkung**

Abweichungen in den Summen sind auf das Runden der Zahlen zurückzuführen.

#### **Zeichenerklärung**

- nichts vorhanden (genau null)
- 0 weniger als die Hälfte von 1 in der letzten besetzten Stelle, jedoch mehr als nichts
- . Zahlenwert unbekannt oder geheim zuhalten
- x Tabellenfach gesperrt, weil Aussage nicht sinnvoll
- ... Angabe fällt später an

#### **Abkürzungen**

- a.n.g = anderweitig nicht genannt
- einschl. = einschließlich
- usw. = und so weiter
- bzw. = beziehungsweise
- z.B. = zum Beispiel
- EUR = Euro

**Klassifikation der Wirtschaftszweige, Ausgabe 2003 (WZ 2003),  
und Zuordnung der Klassen nach WZ 2003 zu den Hauptgruppen**

**Bereich: Bergbau und Gewinnung von Steinen und Erden, Verarbeitendes Gewerbe**

Nr. der WZ 2003	Bezeichnung	Hauptgruppe
C	Bergbau und Gewinnung von Steinen und Erden	
CA	Kohlenbergbau, Torfgewinnung, Gewinnung von Erdöl und Erdgas, Bergbau auf Uran- und Thoriumerze	
10	Kohlenbergbau, Torfgewinnung	
10.10	Steinkohlenbergbau und -brikettherstellung	EN
10.20	Braunkohlenbergbau und -veredlung	EN
10.30	Torfgewinnung und -veredlung	EN
11	Gewinnung von Erdöl und Erdgas, Erbringung damit verbundener Dienstleistungen	
11.10	Gewinnung von Erdöl und Erdgas	EN
11.20	Erbringung von Dienstleistungen bei der Gewinnung von Erdöl und Erdgas	EN
12.00	Bergbau auf Uran- und Thoriumerze	EN
CB	Erzbergbau, Gewinnung von Steinen und Erden, sonstiger Bergbau	
13	Erzbergbau	
13.10	Eisenerzbergbau	A
13.20	NE-Metallerzbergbau (ohne Bergbau auf Uran- und Thoriumerze)	A
14	Gewinnung von Steinen und Erden, sonstiger Bergbau	
14.1	Gewinnung von Natursteinen	
14.11	Gewinnung von Naturwerksteinen und Natursteinen, a.n.g.	A
14.12	Gewinnung von Kalk- und Gipsstein sowie Anhydrit, Dolomit und Kreide	A
14.13	Gewinnung von Schiefer	A
14.2	Gewinnung von Kies, Sand, Ton und Kaolin	
14.21	Gewinnung von Kies und Sand	A
14.22	Gewinnung von Ton und Kaolin	A
14.30	Gewinnung von Mineralien für die Herstellung von chemischen Erzeugnissen	A
14.40	Gewinnung von Salz	A
14.50	Gewinnung von Steinen und Erden a.n.g., sonstiger Bergbau	A
D	Verarbeitendes Gewerbe	
DA	Ernährungsgewerbe und Tabakverarbeitung	
15	Ernährungsgewerbe	
15.1	Schlachten und Fleischverarbeitung	
15.11	Schlachten (ohne Schlachten von Geflügel)	VG
15.12	Schlachten von Geflügel	VG
15.13	Fleischverarbeitung	VG
15.20	Fischverarbeitung	VG

Nr. der WZ 2003	Bezeichnung	Hauptgruppe
15.3	Obst- und Gemüseverarbeitung	
15.31	Kartoffelverarbeitung	VG
15.32	Herstellung von Frucht- und Gemüsesäften	VG
15.33	Obst- und Gemüseverarbeitung, a.n.g.	VG
15.4	Herstellung von pflanzlichen und tierischen Ölen und Fetten	
15.41	Herstellung von rohen Ölen und Fetten	VG
15.42	Herstellung von raffinierten Ölen und Fetten	VG
15.43	Herstellung von Margarine u. ä. Nahrungsfetten	VG
15.5	Milchverarbeitung; Herstellung von Speiseeis	
15.51	Milchverarbeitung	VG
15.52	Herstellung von Speiseeis	VG
15.6	Mahl- und Schälmmühlen, Herstellung von Stärke und Stärkeerzeugnissen	
15.61	Mahl- und Schälmmühlen	A
15.62	Herstellung von Stärke und Stärkeerzeugnissen	A
15.7	Herstellung von Futtermitteln	
15.71	Herstellung von Futtermitteln für Nutztiere	A
15.72	Herstellung von Futtermitteln für sonstige Tiere	A
15.8	Sonstiges Ernährungsgewerbe (ohne Getränkeherstellung)	
15.81	Herstellung von Backwaren (ohne Dauerbackwaren)	VG
15.82	Herstellung von Dauerbackwaren	VG
15.83	Herstellung von Zucker	VG
15.84	Herstellung von Süßwaren (ohne Dauerbackwaren)	VG
15.85	Herstellung von Teigwaren	VG
15.86	Verarbeitung von Kaffee und Tee, Herstellung von Kaffee-Ersatz	VG
15.87	Herstellung von Würzmitteln und Saucen	VG
15.88	Herstellung von homogenisierten und diätetischen Nahrungsmitteln	VG
15.89	Herstellung von sonstigen Nahrungsmitteln (ohne Getränke)	VG
15.9	Herstellung von Getränken	
15.91	Herstellung von Spirituosen	VG
15.92	Herstellung von Alkohol	VG
15.93	Herstellung von Traubenwein	VG
15.94	Herstellung von Apfelwein und sonstigen Fruchtweinen	VG
15.95	Herstellung von Wermutwein und sonstigen aromatisierten Weinen	VG
15.96	Herstellung von Bier	VG
15.97	Herstellung von Malz	VG
15.98	Gewinnung natürlicher Mineralwässer, Herstellung von Erfrischungsgetränken	VG
16.00	Tabakverarbeitung	VG
DB	Textil- und Bekleidungsgewerbe	
17	Textilgewerbe	
17.1	Spinnstoffaufbereitung und Spinnerei	
17.11	* Baumwollaufbereitung und -spinnerei	A
17.12	* Wollaufbereitung und Streichgarnspinnerei	A
17.13	* Wollaufbereitung und Kammgarnspinnerei	A
17.14	Flachsaufbereitung und -spinnerei	A
17.15	Zwirnen und Texturieren von Filamentgarnen, Seidenaufbereitung und -spinnerei	A
17.16	* Herstellung von Nähgarn	A
17.17	Sonstige Spinnstoffaufbereitung und Spinnerei	A
17.2	Weberei	
17.21	* Baumwollweberei	A
17.22	* Streichgarnweberei	A

Nr. der WZ 2003	Bezeichnung	Hauptgruppe
17.23	* Kammgarnweberei	A
17.24	* Seiden- und Filamentgarnweberei	A
17.25	Sonstige Weberei	A
17.30	* Textilveredlung	A
17.40	* Herstellung von konfektionierten Textilwaren (ohne Bekleidung)	VG
17.5	Sonstiges Textilgewerbe (ohne Herstellung von Maschenware)	
17.51	* Herstellung von Teppichen	VG
17.52	* Herstellung von Seilerwaren	VG
17.53	* Herstellung von Vliesstoff und Erzeugnissen daraus (ohne Bekleidung)	VG
17.54	* Textilgewerbe, a.n.g.	VG
17.60	* Herstellung von gewirktem und gestricktem Stoff	A
17.7	Herstellung von gewirkten und gestrickten Fertigerzeugnissen	
17.71	* Herstellung von Strumpfwaren	VG
17.72	* Herstellung von Pullovern, Strickjacken u.ä. Waren	VG
18	Bekleidungsgewerbe	
18.10	* Herstellung von Lederbekleidung	VG
18.2	Herstellung von Bekleidung (ohne Lederbekleidung)	
18.21	* Herstellung von Arbeits- und Berufsbekleidung	VG
18.22	* Herstellung von Oberbekleidung (ohne Arbeits- und Berufsbekleidung)	VG
18.23	* Herstellung von Wäsche	VG
18.24	* Herstellung von sonstiger Bekleidung und Bekleidungszubehör	VG
18.30	Zurichtung und Färben von Fellen, Herstellung von Pelzwaren	VG
DC	Ledergewerbe	
19	Ledergewerbe	
19.10	* Herstellung von Leder und Lederfaserstoff	VG
19.20	* Lederverarbeitung (ohne Herstellung von Lederbekleidung und Schuhen)	VG
19.30	* Herstellung von Schuhen	VG
DD	Holzgewerbe (ohne Herstellung von Möbeln)	
20	Holzgewerbe (ohne Herstellung von Möbeln)	
20.10	* Säge-, Hobel- und Holzimprägnierwerke	A
20.20	* Herstellung von Furnier-, Sperrholz-, Holzfaser- und Holzspanplatten	A
20.30	* Herstellung von Konstruktionsteilen, Fertigbauteilen, Ausbauelementen und Fertigteilbauten aus Holz	A
20.40	Herstellung von Verpackungsmitteln, Lagerbehältern und Ladungsträgern aus Holz	A
20.5	Herstellung von Holzwaren, a.n.g., sowie von Kork-, Flecht- und Korbwaren (ohne Herstellung von Möbeln)	
20.51	Herstellung von Holzwaren a.n.g. (ohne Herstellung von Möbeln)	A
20.52	Herstellung von Kork-, Flecht- und Korbwaren (ohne Herstellung von Möbeln)	A
DE	Papier-, Verlags- und Druckgewerbe	
21	Papiergewerbe	
21.1	Herstellung von Holz- und Zellstoff, Papier, Karton und Pappe	
21.11	* Herstellung von Holz- und Zellstoff	A
21.12	* Herstellung von Papier, Karton und Pappe	A

Nr. der WZ 2003	Bezeichnung	Hauptgruppe
21.2	Herstellung von Waren aus Papier, Karton und Pappe	
21.21	* Herstellung von Wellpapier und -pappe sowie von Verpackungsmitteln aus Papier, Karton und Pappe	A
21.22	Herstellung von Haushalts-, Hygiene- und Toilettenartikeln aus Zellstoff, Papier und Pappe	A
21.23	Herstellung von Schreibwaren und Bürobedarf aus Papier, Karton und Pappe	A
21.24	Herstellung von Tapeten	A
21.25	Herstellung von sonstigen Waren aus Papier, Karton und Pappe	A
22	Verlagsgewerbe, Druckgewerbe, Vervielfältigung von bespielten Ton-, Bild- und Datenträgern	
22.1	Verlagsgewerbe	
22.11	Verlegen von Büchern	VG
22.12	Verlegen von Zeitungen	VG
22.13	Verlegen von Zeitschriften	VG
22.14	Verlegen von bespielten Tonträgern und Musikalien	VG
22.15	Sonstiges Verlagsgewerbe	VG
22.2	Druckgewerbe	
22.21	* Drucken von Zeitungen	VG
22.22	* Drucken anderer Druckerzeugnisse	VG
22.23	* Druckweiterverarbeitung	VG
22.24	* Druck- und Mediovorstufe	VG
22.25	* Erbringung von sonstigen druckbezogenen Dienstleistungen	VG
22.3	Vervielfältigung von bespielten Ton-, Bild- und Datenträgern	
22.31	* Vervielfältigung von bespielten Tonträgern	VG
22.32	* Vervielfältigung von bespielten Bildträgern	VG
22.33	* Vervielfältigung von bespielten Datenträgern	VG
DF	Kokerei, Mineralölverarbeitung, Herstellung und Verarbeitung von Spalt- und Brutstoffen	
23	Kokerei, Mineralölverarbeitung, Herstellung und Verarbeitung von Spalt- und Brutstoffen	
23.10	Kokerei	EN
23.20	Mineralölverarbeitung	EN
23.30	Herstellung und Verarbeitung von Spalt- und Brutstoffen	EN
DG	Herstellung von chemischen Erzeugnissen	
24	Herstellung von chemischen Erzeugnissen	
24.1	Herstellung von chemischen Grundstoffen	
24.11	* Herstellung von Industriegasen	A
24.12	* Herstellung von Farbstoffen und Pigmenten	A
24.13	* Herstellung von sonstigen anorganischen Grundstoffen und Chemikalien	A
24.14	* Herstellung von sonstigen organischen Grundstoffen und Chemikalien	A
24.15	* Herstellung von Düngemitteln und Stickstoffverbindungen	A
24.16	* Herstellung von Kunststoff in Primärformen	A
24.17	* Herstellung von synthetischem Kautschuk in Primärformen	A
24.20	* Herstellung von Schädlingsbekämpfungsmitteln, Pflanzenschutz- und Desinfektionsmitteln	A
24.30	* Herstellung von Anstrichmitteln, Druckfarben und Kittungen	A
24.4	Herstellung von pharmazeutischen Erzeugnissen	
24.41	* Herstellung von pharmazeutischen Grundstoffen	VG

Nr. der WZ 2003	Bezeichnung	Hauptgruppe
24.42	* Herstellung von pharmazeutischen Spezialitäten und sonstigen pharmazeutischen Erzeugnissen	VG
24.5	Herstellung von Seifen, Wasch-, Reinigungs- und Körperpflegemitteln	
24.51	* Herstellung von Seifen, Wasch-, Reinigungs- und Poliermitteln	VG
24.52	* Herstellung von Duftstoffen und Körperpflegemitteln	VG
24.6	Herstellung von sonstigen chemischen Erzeugnissen	
24.61	* Herstellung von pyrotechnischen Erzeugnissen	A
24.62	* Herstellung von Klebstoffen und Gelatine	A
24.63	* Herstellung von etherischen Ölen	A
24.64	* Herstellung von fotochemischen Erzeugnissen	A
24.65	* Herstellung von unbespielten Ton-, Bild- und Datenträgern	A
24.66	* Herstellung von sonstigen chemischen Erzeugnissen a.n.g.	A
24.70	* Herstellung von Chemiefasern	A
DH	Herstellung von Gummi- und Kunststoffwaren	
25	Herstellung von Gummi- und Kunststoffwaren	
25.1	Herstellung von Gummiwaren	
25.11	* Herstellung von Bereifungen	A
25.12	Runderneuerung von Bereifungen	A
25.13	* Herstellung von sonstigen Gummiwaren	A
25.2	Herstellung von Kunststoffwaren	
25.21	* Herstellung von Platten, Folien, Schläuchen und Profilen aus Kunststoffen	A
25.22	* Herstellung von Verpackungsmitteln aus Kunststoffen	A
25.23	* Herstellung von Baubedarfsartikeln aus Kunststoffen	A
25.24	* Herstellung von sonstigen Kunststoffwaren	A
DI	Glasgewerbe, Herstellung von Keramik, Verarbeitung von Steinen und Erden	
26	Glasgewerbe, Herstellung von Keramik, Verarbeitung von Steinen und Erden	
26.1	Herstellung von Glas und Glaswaren	
26.11	* Herstellung von Flachglas	A
26.12	* Veredlung und Bearbeitung von Flachglas	A
26.13	* Herstellung von Hohlglas	A
26.14	* Herstellung von Glasfasern und Waren daraus	A
26.15	* Herstellung, Veredlung und Bearbeitung von sonstigem Glas einschließlich technischen Glaswaren	A
26.2	Herstellung von keramischen Erzeugnissen (ohne Herstellung von Ziegeln und Baukeramik)	
26.21	* Herstellung von keramischen Haushaltswaren und Ziergegenständen	A
26.22	* Herstellung von Sanitärkeramik	A
26.23	* Herstellung von keramischen Isolatoren und Isolierteilen	A
26.24	* Herstellung von keramischen Erzeugnissen für sonstige technische Zwecke	A
26.25	* Herstellung von keramischen Erzeugnissen, a.n.g.	A
26.26	* Herstellung von feuerfesten keramischen Werkstoffen und Waren	A
26.30	* Herstellung von keramischen Wand- und Bodenfliesen und -platten	A
26.40	* Herstellung von Ziegeln und sonstiger Baukeramik	A
26.5	Herstellung von Zement, Kalk und gebranntem Gips	
26.51	* Herstellung von Zement	A
26.52	Herstellung von Kalk	A
26.53	Herstellung von gebranntem Gips	A

Nr. der WZ 2003	Bezeichnung	Hauptgruppe
26.6	Herstellung von Erzeugnissen aus Beton, Zement und Gips	
26.61	Herstellung von Erzeugnissen aus Beton, Zement und aus Kalksandstein für den Bau	A
26.62	* Herstellung von Gipserzeugnissen für den Bau	A
26.63	Herstellung von Frischbeton (Transportbeton)	A
26.64	Herstellung von Mörtel und anderem Beton (Trockenbeton)	A
26.65	Herstellung von Faserzementwaren	A
26.66	Herstellung von Erzeugnissen aus Beton, Zement und Gips, a.n.g.	A
26.70	Be- und Verarbeitung von Naturwerksteinen und Natursteinen, a.n.g.	A
26.8	Herstellung von sonstigen Erzeugnissen aus nicht metallischen Mineralien	
26.81	Herstellung von Mühl-, Mahl-, Schleif-, Wetz- und Poliersteinen sowie Schleifstoffen	A
26.82	Herstellung von sonstigen Erzeugnissen aus nicht metallischen Mineralien, a.n.g.	A
DJ	Metallerzeugung und -bearbeitung, Herstellung von Metallerzeugnissen	
27	Metallerzeugung und -bearbeitung	
27.10	* Erzeugung von Roheisen, Stahl und Ferrolegierungen	A
27.2	Herstellung von Rohren	
27.21	* Herstellung von Rohren, Rohrform-, Rohrverschluss- und Rohrverbindungsstücken aus Gusseisen	A
27.22	* Herstellung von Stahlrohren, Rohrform-, Rohrverschluss- und Rohrverbindungsstücken aus Stahl	A
27.3	Sonstige erste Bearbeitung von Eisen und Stahl	
27.31	* Herstellung von Blankstahl	A
27.32	* Herstellung von Kaltband mit einer Breite von weniger als 600 mm	A
27.33	* Herstellung von Kaltprofilen	A
27.34	* Herstellung von gezogenem Draht	A
27.4	Erzeugung und erste Bearbeitung von NE-Metalle	
27.41	* Erzeugung und erste Bearbeitung von Edelmetallen	A
27.42	* Erzeugung und erste Bearbeitung von Aluminium	A
27.43	* Erzeugung und erste Bearbeitung von Blei, Zink und Zinn	A
27.44	* Erzeugung und erste Bearbeitung von Kupfer	A
27.45	* Erzeugung und erste Bearbeitung von sonstigen NE-Metallen	A
27.5	Gießereien	
27.51	* Eisengießereien	A
27.52	* Stahlgießereien	A
27.53	* Leichtmetallgießereien	A
27.54	* Buntmetallgießereien	A
28	Herstellung von Metallerzeugnissen	
28.1	Stahl- und Leichtmetallbau	
28.11	* Herstellung von Metallkonstruktionen	B
28.12	* Herstellung von Ausbauelementen aus Metall	B
28.2	Herstellung von Metallbehältern mit einem Fassungsvermögen von mehr als 300l; Herstellung von Heizkörpern und -kesseln für Zentralheizungen	
28.21	* Herstellung von Metallbehältern mit einem Fassungsvermögen von mehr als 300 l	B
28.22	* Herstellung von Heizkörpern und -kesseln für Zentralheizungen	B
28.30	* Herstellung von Dampfkesseln (ohne Zentralheizungskessel)	B
28.40	* Herstellung von Schmiede-, Press-, Zieh- und Stanzteilen, gewalzten Ringen und pulvermetallurgischen Erzeugnissen	A



Nr. der WZ 2003	Bezeichnung	Hauptgruppe
28.5	Oberflächenveredlung und Wärmebehandlung, Mechanik, a.n.g.	
28.51	* Oberflächenveredlung und Wärmebehandlung	A
28.52	* Mechanik, a.n.g.	A
28.6	Herstellung von Schneidwaren, Werkzeugen, Schlössern und Beschlägen aus unedlen Metallen	
28.61	* Herstellung von Schneidwaren und Bestecken aus unedlen Metallen	A
28.62	* Herstellung von Werkzeugen	A
28.63	* Herstellung von Schlössern und Beschlägen aus unedlen Metallen	A
28.7	Herstellung von sonstigen Metallwaren	
28.71	* Herstellung von Metallbehältern mit einem Fassungsvermögen von 300 l oder weniger	A
28.72	* Herstellung von Verpackungen und Verschlüssen aus Eisen, Stahl und NE-Metall	A
28.73	* Herstellung von Drahtwaren	A
28.74	* Herstellung von Schrauben, Nieten, Ketten und Federn	A
28.75	* Herstellung von sonstigen Metallwaren, a.n.g.	A
DK	Maschinenbau	
29	Maschinenbau	
29.1	Herstellung von Maschinen für die Erzeugung und Nutzung von mechanischer Energie (ohne Motoren für Luft- und Straßenfahrzeuge)	
29.11	* Herstellung von Verbrennungsmotoren und Turbinen (ohne Motoren für Luft- und Straßenfahrzeuge)	B
29.12	* Herstellung von Pumpen und Kompressoren	B
29.13	* Herstellung von Armaturen	B
29.14	* Herstellung von Lagern, Getrieben, Zahnrädern und Antriebselementen	B
29.2	Herstellung von sonstigen nicht wirtschaftszweigspezifischen Maschinen	
29.21	* Herstellung von Öfen und Brennern	B
29.22	* Herstellung von Hebezeugen und Fördermitteln	B
29.23	* Herstellung von kälte- und lufttechnischen Erzeugnissen, nicht für den Haushalt	B
29.24	* Herstellung von sonstigen nicht wirtschaftszweigspezifischen Maschinen, a.n.g.	B
29.3	* Herstellung von land- und forstwirtschaftlichen Maschinen	
29.31	* Herstellung von land- und forstwirtschaftlichen Zugmaschinen	B
29.32	* Herstellung von sonstigen land- und forstwirtschaftlichen Maschinen	B
29.4	Herstellung von Werkzeugmaschinen	
29.41	* Herstellung von handgeführten kraftbetriebenen Werkzeugen	B
29.42	* Herstellung von Werkzeugmaschinen für die Metallbearbeitung	B
29.43	* Herstellung von Werkzeugmaschinen, a.n.g.	B
29.5	* Herstellung von Maschinen für sonstige bestimmte Wirtschaftszweige	
29.51	* Herstellung von Maschinen für die Metallerzeugung, von Walzwerkseinrichtungen und Gießmaschinen	B
29.52	* Herstellung von Bergwerks-, Bau- und Baustoffmaschinen	B
29.53	* Herstellung von Maschinen für das Ernährungsgewerbe und die Tabakverarbeitung	B
29.54	* Herstellung von Maschinen für das Textil-, Bekleidungs- und Ledergewerbe	B
29.55	* Herstellung von Maschinen für das Papiergewerbe	B
29.56	* Herstellung von Maschinen für bestimmte Wirtschaftszweige, a.n.g.	B
29.60	* Herstellung von Waffen und Munition	B
29.7	Herstellung von Haushaltsgeräten, a.n.g.	
29.71	* Herstellung von elektrischen Haushaltsgeräten	GG
29.72	* Herstellung von nicht elektrischen Heiz-, Koch-, Heißwasser- und Heißluftgeräten, a.n.g.	GG

Nr. der WZ 2003	Bezeichnung	Hauptgruppe
DL	Herstellung von Büromaschinen, Datenverarbeitungsgeräten und -einrichtungen; Elektrotechnik, Feinmechanik und Optik	
30	Herstellung von Büromaschinen, Datenverarbeitungsgeräten und -einrichtungen	
30.01	* Herstellung von Büromaschinen	B
30.02	* Herstellung von Datenverarbeitungsgeräten und -einrichtungen	B
31	Herstellung von Geräten der Elektrizitätserzeugung, -verteilung u.ä.	
31.10	* Herstellung von Elektromotoren, Generatoren und Transformatoren	B
31.20	* Herstellung von Elektrizitätsverteilungs- und -schalteinrichtungen	A
31.30	* Herstellung von isolierten Elektrokabeln, -leitungen und -drähten	A
31.40	* Herstellung von Akkumulatoren und Batterien	A
31.50	* Herstellung von elektrischen Lampen und Leuchten	A
31.6	Herstellung von elektrischen Ausrüstungen, a.n.g.	
31.61	* Herstellung von elektrischen Ausrüstungen für Motoren und Fahrzeuge, a.n.g.	A
31.62	* Herstellung von sonstigen elektrischen Ausrüstungen, a.n.g.	A
32	Rundfunk- und Nachrichtentechnik	
32.10	* Herstellung von elektronischen Bauelementen	A
32.20	* Herstellung von Geräten und Einrichtungen der Telekommunikationstechnik	B
32.30	* Herstellung von Rundfunkgeräten sowie phono- und videotechnischen Geräten	GG
33	Medizin-, Mess-, Steuer- und Regelungstechnik, Optik, Herstellung von Uhren	
33.10	* Herstellung von medizinischen Geräten und orthopädischen Erzeugnissen	B
33.20	* Herstellung von Mess-, Kontroll-, Navigations- u.ä. Instrumenten und Vorrichtungen	B
33.30	* Herstellung von industriellen Prozesssteuerungseinrichtungen	B
33.40	* Herstellung von optischen und fotografischen Geräten	GG
33.50	* Herstellung von Uhren	GG
DM	Fahrzeugbau	
34	Herstellung von Kraftwagen und Kraftwagenteilen	
34.10	* Herstellung von Kraftwagen und Kraftwagenmotoren	B
34.20	* Herstellung von Karosserien, Aufbauten und Anhängern	B
34.30	* Herstellung von Teilen und Zubehör für Kraftwagen und Kraftwagenmotoren	B
35	Sonstiger Fahrzeugbau	
35.1	Schiffs- und Bootsbau	
35.11	* Schiffbau (ohne Boots- und Yachtbau)	B
35.12	* Boots- und Yachtbau	B
35.20	* Bahnindustrie	B
35.30	* Luft- und Raumfahrzeugbau	B
35.4	Herstellung von Krafträdern, Fahrrädern und Behindertenfahrzeugen	
35.41	* Herstellung von Krafträdern	GG
35.42	* Herstellung von Fahrrädern	GG
35.43	* Herstellung von Behindertenfahrzeugen	GG
35.50	* Fahrzeugbau, a.n.g.	GG

Nr. der WZ 2003	Bezeichnung	Hauptgruppe
DN	Herstellung von Möbeln, Schmuck, Musikinstrumenten, Sportgeräten, Spielwaren und sonstigen Erzeugnissen; Recycling	
36	Herstellung von Möbeln, Schmuck, Musikinstrumenten, Sportgeräten, Spielwaren und sonstigen Erzeugnissen	
36.1	Herstellung von Möbeln	
36.11	* Herstellung von Sitzmöbeln	GG
36.12	* Herstellung von Büro- und Ladenmöbeln	GG
36.13	* Herstellung von Küchenmöbeln	GG
36.14	* Herstellung von sonstigen Möbeln	GG
36.15	Herstellung von Matratzen	GG
36.2	Herstellung von Schmuck und ähnlichen Erzeugnissen	
36.21	Herstellung von Münzen	GG
36.22	Herstellung von Schmuck, Gold- und Silberschmiedewaren (ohne Phantasieschmuck)	GG
36.30	Herstellung von Musikinstrumenten	GG
36.40	Herstellung von Sportgeräten	VG
36.50	Herstellung von Spielwaren	VG
36.6	Herstellung von sonstigen Erzeugnissen	
36.61	Herstellung von Phantasieschmuck	VG
36.62	Herstellung von Besen und Bürsten	VG
36.63	Herstellung von Erzeugnissen, a.n.g.	VG
37	Recycling	
37.10	Recycling von metallischen Altmaterialien und Reststoffen	A
37.20	Recycling von nichtmetallischen Altmaterialien und Reststoffen	A

#### Hinweise zur Benutzung der Klassifikation der Wirtschaftszweige, Ausgabe 2003 (WZ 2003 )

In der ersten Spalte sind die Buchstaben der Abschnitte, die Buchstabenkombinationen der Unterabschnitte sowie die Nummern der Abteilungen, Gruppen und Klassen der WZ 2003 angegeben. Die Reihenfolge der Wirtschaftszweige richtet sich nach der WZ 2003. In der zweiten Spalte ist die Bezeichnung des jeweiligen Wirtschaftszweiges angegeben.

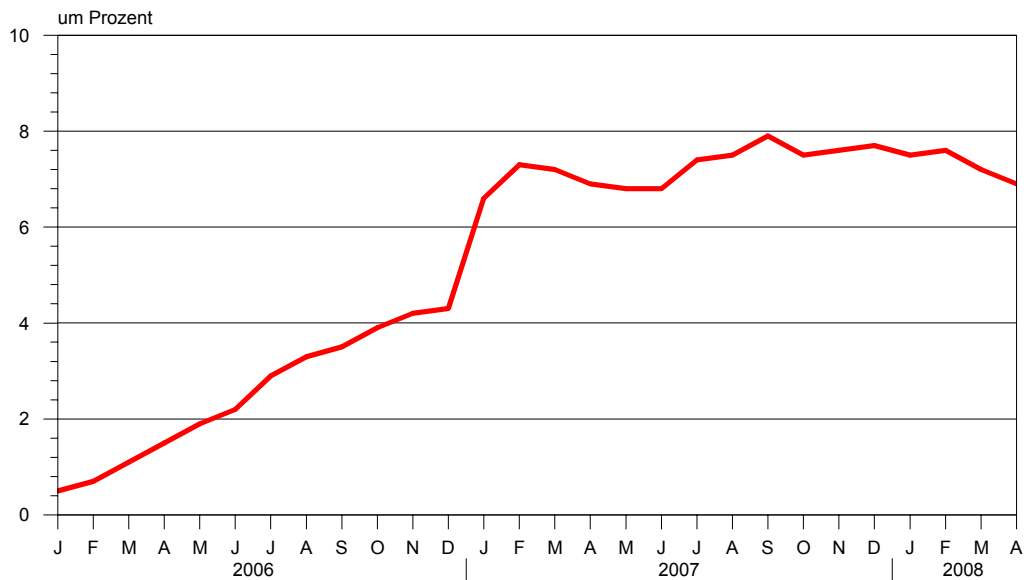
In der dritten Spalte ist die Zuordnung der Klassen (Viersteller) der WZ 2003 zu den Hauptgruppen im Verarbeitenden Gewerbe sowie Bergbau und der Gewinnung von Steinen und Erden durch folgende Buchstaben gekennzeichnet:

A = Vorleistungsgüterproduzenten, B = Investitionsgüterproduzenten, GG = Gebrauchsgüterproduzenten, VG = Verbrauchsgüterproduzenten, EN = Energie.

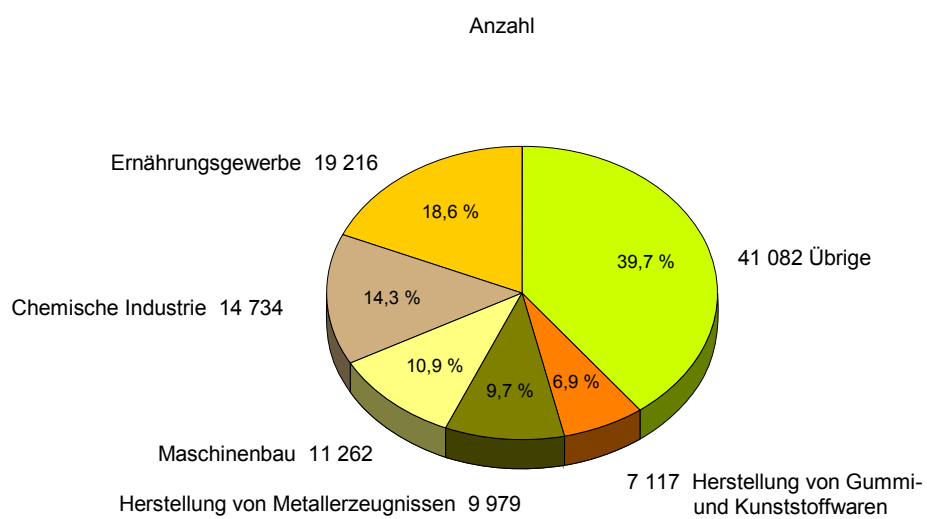
Aus Geheimhaltungsgründen werden die Hauptgruppen A = Vorleistungsgüterproduzenten und EN = Energie zusammengefasst ausgewiesen.

**Angaben zum Auftragseingang müssen nur für die mit einem \* gekennzeichneten Wirtschaftszweige gemeldet werden.**

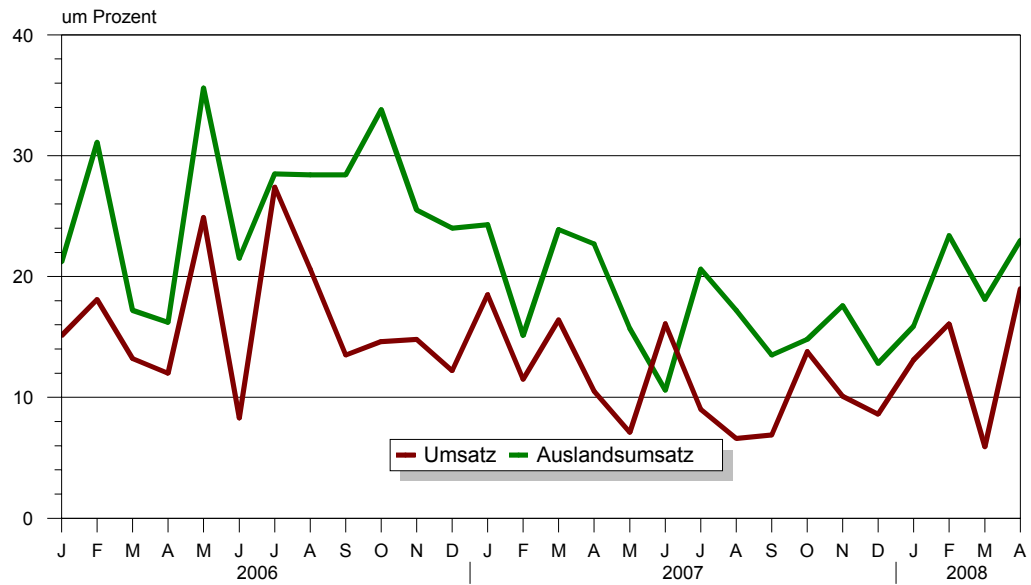
**Veränderung der Beschäftigtenzahl gegenüber dem Vorjahr  
im Verarbeitenden Gewerbe sowie im Bergbau  
und der Gewinnung von Steinen und Erden**



**Anteil der Beschäftigten  
in ausgewählten Wirtschaftszweigen  
im April 2008**

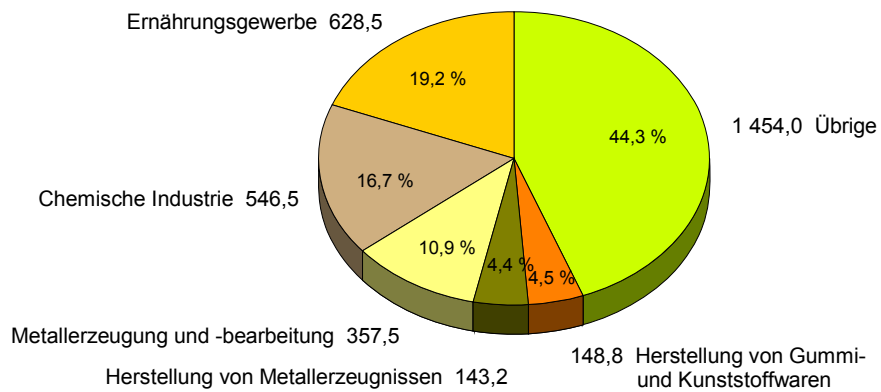


**Veränderung des Umsatzes und des Auslandsumsatzes gegenüber dem Vorjahr  
im Verarbeitenden Gewerbe sowie im Bergbau  
und der Gewinnung von Steinen und Erden**



**Anteil des Umsatzes  
in ausgewählten Wirtschaftszweigen  
im April 2008**

in Mill. Euro



# 1. Ergebnisse der Betriebe<sup>1)</sup> im Verarbeitenden Gewerbe sowie im Bergbau und der Gewinnung von Steinen und Erden Sachsen - Anhalts

## 1.1 Betriebe im Verarbeitenden Gewerbe sowie im Bergbau und der Gewinnung von Steinen und Erden Sachsen-Anhalts-Jahr 2001 bis April 2008

Jahr Monat	Betriebe <sup>2)</sup>	Beschäftigte <sup>2)</sup> insgesamt	Geleistete Arbeitsstunden <sup>3)</sup>	Entgelte <sup>4)</sup>	Gesamtumsatz	
					insgesamt	dar. Ausland
	Anzahl		1 000		1 000 EUR	
2001	571	85 766	102 448	2 157 211	18 125 657	3 610 089
2002	585	86 731	103 284	2 222 659	18 928 375	4 045 094
2003	582	87 715	145 066	2 266 426	20 931 429	4 374 965
2004	591	88 951	149 382	2 372 734	23 183 300	5 271 319
2005	597	89 465	150 163	2 440 095	26 816 680	6 635 237
2006	603	91 716	155 230	2 496 800	31 128 357	8 350 948
<u>2007</u>	632	98 417	166 863	2 855 363	34 639 644	9 771 455
Januar	634	95 746	14 040	212 852	2 633 956	716 279
Februar	634	96 061	13 330	208 592	2 566 453	716 977
März	634	96 557	14 384	222 212	2 961 889	825 396
April	630	96 751	13 221	226 402	2 755 355	776 431
Mai	630	97 097	13 635	225 703	2 906 543	829 663
Juni	630	97 395	14 046	231 491	2 926 925	825 827
Juli	632	98 554	14 100	222 473	2 917 144	832 632
August	632	99 717	14 232	224 961	2 945 007	814 013
September	632	100 420	13 855	220 462	2 973 419	849 699
Oktober	633	100 800	14 521	241 098	3 084 302	863 987
November	633	100 937	15 045	279 518	3 148 862	914 171
Dezember	633	100 974	12 453	339 598	2 819 789	806 382
<u>2008</u>	...	...	...	...	...	...
Januar	664	102 971	15 030	234 659	2 979 777	829 854
Februar	666	103 318	14 804	231 819	2 979 664	885 057
März	666	103 465	14 214	246 257	3 137 765	974 962
April	664	103 390	15 462	254 366	3 278 595	954 904
Mai	...	...	...	...	...	...
Juni	...	...	...	...	...	...
Juli	...	...	...	...	...	...
August	...	...	...	...	...	...
September	...	...	...	...	...	...
Oktober	...	...	...	...	...	...
November	...	...	...	...	...	...
Dezember	...	...	...	...	...	...

<sup>1)</sup> Betriebe mit 50 und mehr tätigen Personen

<sup>2)</sup> bei Jahresangaben im Monatsdurchschnitt

<sup>3)</sup> bis 2002 Arbeiterstunden, ab 2003 Arbeitsstunden aller Lohn- und Gehaltsempfänger

<sup>4)</sup> Bruttolohn- und Bruttogehaltssumme

**1.2 Betriebe<sup>1)</sup> im Verarbeitenden Gewerbe Sachsen-Anhalts - Jahr 2001 bis April 2008**

Jahr Monat	Betriebe <sup>2)</sup>	Beschäftigte <sup>2)</sup> insgesamt	Geleistete Arbeitsstunden <sup>3)</sup>	Entgelte <sup>4)</sup>	Gesamtumsatz	
					insgesamt	dar. Ausland
	Anzahl		1 000		1 000 EUR	
2001	560	83 298	99 785	2 079 800	17 726 319	.
2002	574	84 279	100 625	2 142 441	18 530 069	.
2003	572	85 266	141 349	2 184 489	20 497 844	.
2004	581	86 481	145 491	2 286 632	22 751 452	.
2005	588	86 962	146 368	2 352 632	26 372 322	.
2006	594	89 165	151 418	2 406 282	30 667 631	.
<u>2007</u>	624	95 883	163 069	2 762 541	34 248 476	.
Januar	626	93 217	13 688	205 825	2 604 006	.
Februar	626	93 538	13 011	201 638	2 535 879	.
März	626	94 037	14 036	215 134	2 933 715	.
April	622	94 219	12 930	218 799	2 729 339	.
Mai	622	94 568	13 329	217 896	2 874 769	.
Juni	622	94 869	13 722	223 906	2 895 050	.
Juli	624	96 042	13 779	214 822	2 881 246	.
August	624	97 201	13 929	217 846	2 910 480	.
September	624	97 854	13 540	212 685	2 941 437	.
Oktober	625	98 241	14 202	230 037	3 046 941	.
November	625	98 382	14 702	271 442	3 111 956	.
Dezember	625	98 422	12 200	332 513	2 783 658	.
<u>2008</u>	...	...	...	...	...	...
Januar	656	100 436	14 666	227 378	2 943 837	.
Februar	658	100 797	14 463	224 736	2 946 357	.
März	658	100 938	13 908	238 724	3 103 891	.
April	656	100 874	15 113	246 612	3 243 194	.
Mai	...	...	...	...	...	...
Juni	...	...	...	...	...	...
Juli	...	...	...	...	...	...
August	...	...	...	...	...	...
September	...	...	...	...	...	...
Oktober	...	...	...	...	...	...
November	...	...	...	...	...	...
Dezember	...	...	...	...	...	...

<sup>1)</sup> Betriebe mit 50 und mehr tätigen Personen

<sup>2)</sup> bei Jahresangaben im Monatsdurchschnitt

<sup>3)</sup> bis 2002 Arbeiterstunden, ab 2003 Arbeitsstunden aller Lohn- und Gehaltsempfänger

<sup>4)</sup> Bruttolohn- und Bruttogehaltssumme

**1.3 Fachliche Betriebsteile, Beschäftigte und Umsatz im Verarbeitenden Gewerbe sowie nach beteiligten**

Systematik- Nummer der WZ 2003	Abschnitt Unterabschnitt Abteilung Hauptgruppe	Fachliche Betriebs- teile	Beschäftigte insgesamt
		Anzahl	
<b>C</b>	<b>Bergbau und Gewinnung von Steinen und Erden</b>	<b>23</b>	<b>2 625</b>
CA	Kohlenbergbau, Torfgewinnung, Gew. von Erdöl und Erdgas, Bergbau auf Uran- u. Thoriumerze	6	1 791
10	Kohlenbergbau, Torfgewinnung	4	.
11	Gewinnung von Erdöl und Erdgas, Erbringung damit verbundener Dienstleistungen	2	.
CB	Erzbergbau, Gew. v. Steinen u. Erden, sonst. Bergbau	17	834
14	Gewinnung v. Steinen u. Erden, sonst. Bergbau	17	834
<b>D</b>	<b>Verarbeitendes Gewerbe</b>	<b>844</b>	<b>98 677</b>
DA	Ernährungsgewerbe und Tabakverarbeitung	144	18 427
15	Ernährungsgewerbe	144	18 427
DB	Textil- und Bekleidungsgewerbe	5	458
17	Textilgewerbe	5	458
DD/20	Holzgewerbe (ohne Herstellung von Möbeln)	13	1 417
DE	Papier-, Verlags- und Druckgewerbe	37	4 279
21	Papiergewerbe	15	1 987
22	Verlagsgewerbe, Druckgewerbe, Vervielfältigung von bespielten Ton-, Bild- und Datenträgern	22	2 292
DF/23	Kokerei, Mineralölverarbeitung, Herstellung und Verarbeitung von Spalt- u. Brutstoffen	6	1 127
DG/24	Herstellung von chemischen Erzeugnissen	109	14 094
DH/25	Herstellung von Gummi- und Kunststoffwaren	57	7 006
DI/26	Glasgewerbe, H. v. Keramik, Verarbeitung von Steinen und Erden	61	5 463
DJ	Metallerzeug. u. -bearb., H. v. Metallerzeugnissen	164	16 576
27	Metallerzeugung und -bearbeitung	43	6 367
28	Herstellung von Metallerzeugnissen	121	10 209
DK/29	Maschinenbau	114	11 044
DL	H. v. Büromaschinen, Datenverarbeitungsger. und -einrichtungen; Elektrotechnik, Feinmech. u. Optik	57	8 244
31	Herstellung von Geräten der Elektrizitäts- erzeugung, -verteilung u. ä.	27	3 046
32	Rundfunk- und Nachrichtentechnik	13	3 828
33	Medizin-, Mess-, Steuer- u. Regelungstechnik, Optik Herstellung v. Uhren	17	1 370
DM	Fahrzeugbau	53	8 035
34	H. v. Kraftwagen und Kraftwagenteilen	34	4 459
35	Sonstiger Fahrzeugbau	19	3 576
DN	H. v. Möbeln, Schmuck, Musikinstr., Sportgeräten, Spielwaren u. sonst. Erzeugnissen ; Recycling	24	2 507
36	H. v. Möbeln, Schmuck, Musikinstr., Sportgeräten, Spielwaren und sonstigen Erzeugnissen	17	2 147
37	Recycling	7	360
A und EN	Vorleistungsgüterproduzenten und Energie	403	46 267
B	Investitionsgüterproduzenten	259	28 167
GG	Gebrauchsgüterproduzenten	20	3 157
VG	Verbrauchsgüterproduzenten	185	23 711
	<b>Verarbeitendes Gewerbe sowie Bergbau und Gewinnung von Steinen und Erden insgesamt</b>	<b>867</b>	<b>101 302</b>



im Bergbau und der Gewinnung von Steinen und Erden Sachsen-Anhalts im April 2008  
Wirtschaftszweigen

Umsatz					Systematik- Nummer der WZ 2003
insgesamt	Inland	Ausland	je Beschäftigten	Anteil Ausland an Gesamt	
1 000 EUR			EUR	%	
<b>30 012</b>	.	.	<b>11 433</b>	.	<b>C</b>
18 443	.	.	10 298	.	CA
.	.	.	.	.	10
.	.	.	.	.	11
11 568	.	.	13 871	.	CB
11 568	.	.	13 871	.	14
<b>3 121 432</b>	.	.	<b>31 633</b>	.	<b>D</b>
590 259	500 160	90 099	32 032	15,3	DA
590 259	500 160	90 099	32 032	15,3	15
8 459	2 263	6 196	18 468	73,3	DB
8 459	2 263	6 196	18 468	73,3	17
37 776	20 934	16 842	26 659	44,6	DD/20
128 189	.	.	29 958	.	DE
85 183	46 376	38 807	42 870	45,6	21
43 006	.	.	18 763	.	22
.	.	.	.	.	DF/23
519 571	289 772	229 800	36 865	44,2	DG/24
145 616	100 801	44 815	20 785	30,8	DH/25
107 066	81 620	25 446	19 598	23,8	DI/26
494 907	283 106	211 801	29 857	42,8	DJ
338 412	159 188	179 224	53 151	53,0	27
156 495	123 918	32 576	15 329	20,8	28
129 619	84 111	45 508	11 737	35,1	DK/29
.	.	.	.	.	DL
33 987	27 301	6 686	11 158	19,7	31
.	.	.	.	.	32
16 600	10 416	6 184	12 117	37,3	33
149 021	100 266	48 755	18 546	32,7	DM
92 288	54 217	38 071	20 697	41,3	34
56 733	46 049	10 684	15 865	18,8	35
.	.	.	.	.	DN
31 241	23 604	7 638	14 551	24,4	36
.	.	.	.	.	37
2 021 834	1 341 234	680 600	43 699	33,7	A und EN
392 329	277 750	114 579	13 929	29,2	B
50 327	39 534	10 793	15 942	21,4	GG
686 952	559 889	127 063	28 972	18,5	VG
<b>3 151 443</b>	<b>2 218 407</b>	<b>933 036</b>	<b>31 109</b>	<b>29,6</b>	

**1.4 Betriebe, Beschäftigte, Arbeitsstunden, Entgelte und Umsatz im Verarbeitenden  
nach hauptbeteiligten**

Systematik- Nummer der WZ 2003	Abschnitt Unterabschnitt Abteilung Gruppe ausgewählte Klassen	Betriebe	Beschäftigte insgesamt	Geleistete Arbeits- stunden	Entgelte
		Anzahl		1 000	1 000 EUR
<b>C</b>	<b>Bergbau und Gewinnung von Steinen und Erden</b>	<b>8</b>	<b>2 516</b>	<b>350</b>	<b>7 754</b>
CA	Kohlenbergbau, Torfgewinnung, Gew.von Erdöl und Erdgas, Bergbau auf Uran-u.Thoriumerze	5	1 758	243	5 561
10	Kohlenbergbau, Torfgewinnung	3	.	.	.
11	Gewinnung von Erdöl und Erdgas, Erbringung damit verbundener Dienstleistungen	2	.	.	.
CB	Erzbergbau, Gew.v. Steinen u. Erden, sonst. Bergbau	3	758	107	2 193
14	Gewinnung v. Steinen u. Erden, sonst. Bergbau	3	758	107	2 193
<b>D</b>	<b>Verarbeitendes Gewerbe</b>	<b>656</b>	<b>100 874</b>	<b>15 113</b>	<b>246 612</b>
DA	Ernährungsgewerbe und Tabakverarbeitung	115	19 216	2 886	34 061
15	Ernährungsgewerbe	115	19 216	2 886	34 061
15.1	Schlachten und Fleischverarbeitung	28	.	.	.
15.11	Schlachten (oh. Schlachten v. Geflügel)	3	.	.	.
15.12	Schlachten von Geflügel	2	.	.	.
15.13	Fleischverarbeitung	23	3 922	566	5 639
15.2	Fischverarbeitung	1	.	.	.
15.3	Obst- und Gemüseverarbeitung	10	1 003	157	1 982
15.31	Kartoffelverarbeitung	2	.	.	.
15.32	Herstellung von Frucht- u. Gemüsesäften	5	.	.	.
15.33	Obst- und Gemüseverarbeitung, a.n.g.	3	.	.	.
15.4	H.v. pflanzlichen u. tierischen Ölen u. Fetten	1	.	.	.
15.43	Herstellung v. Margarine u. ä. Nahrungsfetten	1	.	.	.
15.5	Milchverarbeitung; Herstellung von Speiseeis	7	721	109	1 341
15.51	Milchverarbeitung	7	721	109	1 341
15.6	Mahl- und Schälmaschinen, Herstellung von Stärke und Stärkeerzeugnissen	8	.	.	.
15.61	Mahl- und Schälmaschinen	7	.	.	.
15.62	H.v. Stärke u. Stärkeerzeugnissen	1	.	.	.
15.7	Herstellung von Futtermitteln	1	.	.	.
15.72	H.v. Futtermitteln für sonst. Tiere	1	.	.	.
15.8	Sonstiges Ernährungsgewerbe ( ohne Getränkeherstellung)	51	8 709	1 307	13 666
15.81	Herstellung v. Backwaren (oh. Dauerbackwaren)	31	5 624	837	7 626
15.82	Herstellung von Dauerbackwaren	6	.	.	.
15.83	Herstellung v. Zucker	3	569	75	1 770
15.84	Herstellung v. Süßwaren (oh. Dauerbackwaren)	6	681	94	1 236
15.85	Herstellung von Teigwaren	1	.	.	.
15.86	Verarb. v. Kaffee u. Tee, H.v. Kaffee-Ersatz	1	.	.	.
15.87	Herstellung von Würzmitteln u. Saucen	2	.	.	.
15.88	Herstellung von homogenisierten und diätetischen Nahrungsmitteln	1	.	.	.
15.9	Herstellung v. Getränken	8	2 004	306	5 847
15.91	Herstellung von Spirituosen	1	.	.	.
15.93	Herstellung von Traubenwein	1	.	.	.
15.96	Herstellung von Bier	1	.	.	.
15.98	Gewinnung natürl. Mineralwässer, H.v. Erfri- schungsgetränken	5	.	.	.
DB	Textil- und Bekleidungsindustrie	4	480	75	966
17	Textilgewerbe	4	480	75	966
DD/20	Holzgewerbe (ohne Herstellung von Möbeln)	12	1 389	192	3 033
DE	Papier-, Verlags- und Druckgewerbe	32	4 384	623	10 434
21	Papiergewerbe	14	2 053	307	5 178
22	Verlagsgewerbe, Druckgewerbe, Vervielfältigung von bespielten Ton-, Bild- und Datenträgern	18	2 331	316	5 256
DF/23	Kokerei, Mineralölverarbeitung, Herstellung und Verarbeitung von Spalt- u. Brutstoffen	5	1 311	184	4 435



**Noch 1.4 Betriebe, Beschäftigte, Arbeitsstunden, Entgelte und Umsatz im Verarbeitenden  
nach hauptbeteiligten**

Systematik- Nummer der WZ 2003	Unterabschnitt Abteilung Gruppe ausgewählte Klassen	Betriebe	Beschäftigte insgesamt	Geleistete Arbeits- stunden	Entgelte
		Anzahl		1 000	1 000 EUR
DG/24	Herstellung von chemischen Erzeugnissen	67	14 734	2 194	50 559
24.1	Herstellung von chemischen Grundstoffen	33	8 894	1 336	35 046
24.11	Herstellung von Industriegasen	2	.	.	.
24.12	Herstellung von Farbstoffen und Pigmenten	1	.	.	.
24.13	H.v.sonst.anorgan.Grundstoffen u.Chemikalien	6	1 005	147	3 386
24.14	H.v.sonst.organ.Grundstoffen u.Chemikalien	8	1 310	193	3 816
24.15	H.v.Düngemitteln und Stickstoffverbindungen	2	.	.	.
24.16	H.v.Kunststoff in Primärformen	14	.	.	.
24.2	H.v.Schädlingsbekämpfungs-,Pflanzenschutz- u.Desinfektionsmitteln	1	.	.	.
24.3	H.v.Anstrichmitteln, Druckfarben u.Kitten	3	.	.	.
24.4	H.v.pharmazeutischen Erzeugnissen	8	2 914	399	8 648
24.41	H.v.pharmazeutischen Grundstoffen	1	.	.	.
24.42	H.v.pharmaz.Spezialitäten u.sonst.pharmaz.Erzeugnissen	7	.	.	.
24.5	H.v.Seifen,Wasch-,Reinigungs-u.Körperpflegem.	6	919	153	1 900
24.51	H.v.Seifen,Wasch-,Reinigungs-u.Poliermitteln	5	.	.	.
24.52	H.v.Duftstoffen und Körperpflegemitteln	1	.	.	.
24.6	Herstellung von sonst.chemischen Erzeugnissen	16	1 558	238	3 874
24.61	H.v.pyrotechnischen Erzeugnissen	3	.	.	.
24.62	H.v.Klebstoffen und Gelatine	1	.	.	.
24.64	H.v.fotochemischen Erzeugnissen	1	.	.	.
24.66	H.v.sonst.chemischen Erzeugnissen a.n.g.	11	1 024	157	2 672
DH/25	Herstellung von Gummi-und Kunststoffwaren	49	7 117	1 078	15 784
25.1	Herstellung von Gummiwaren	7	1 066	155	2 686
25.13	Herstellung von sonstigen Gummiwaren	7	1 066	155	2 686
25.2	Herstellung von Kunststoffwaren	42	6 051	923	13 098
25.21	H.v.Platten,Folien,Schläuchen und Profilen aus Kunststoffen	18	2 483	368	5 524
25.22	H.v.Verpackungsmitteln aus Kunststoffen	3	341	58	622
25.23	H.v.Baubedarfsartikeln aus Kunststoffen	7	650	89	1 434
25.24	H.v.sonstigen Kunststoffwaren	14	2 577	408	5 518
DI/26	Glasgewerbe,H.v.Keramik,Verarbeitung v.Steinen u. Erden	46	5 570	809	13 270
26.1	Herstellung von Glas und Glaswaren	7	1 304	170	3 590
26.11	Herstellung von Flachglas	3	816	103	2 127
26.12	Veredlung und Bearbeitung von Flachglas	3	.	.	.
26.15	Herstellung,Veredlung.u.Bearb.v.sonst.Glas einschl.techn.Glaswaren	1	.	.	.
26.2	H.v.keramischen Erzeugnissen (o.H. von Zie- geln und Baukeramik)	5	562	79	1 068
26.21	H.v.keramischen Haushaltsw. u.Ziergegenst.	1	.	.	.
26.22	Herstellung von Sanitärkeramik	2	.	.	.
26.26	H.v.feuerfesten keram. Werkstoffen u. Waren	2	.	.	.
26.3	H.v.keram. Wand-u. Bodenfliesen u.-platten	1	.	.	.
26.4	H.v.Ziegeln und sonst.Baukeramik	3	.	.	.
26.5	H.v. Zement,Kalk u.gebranntem Gips	3	532	73	1 692
26.51	Herstellung von Zement	2	.	.	.
26.52	Herstellung von Kalk	1	.	.	.
26.6	H.v.Erzeugnissen aus Beton,Zement u.Gips	22	2 002	323	4 163
26.61	H.v.Erzeugn.aus Beton,Zement und aus Kalk- sandstein für den Bau	17	1 526	246	2 934
26.62	Herstellung von Gipszeugnissen für den Bau	1	.	.	.
26.63	Herstellung von Frischbeton (Transportbeton)	1	.	.	.
26.64	H.v.Mörtel und anderem Beton (Trockenbeton)	1	.	.	.
26.65	Herstellung von Faserzementwaren	2	.	.	.
26.7	Be-und Verarbeitung von Naturwerksteinen und Natursteinen, a.n.g.	2	.	.	.
26.8	H.v.sonst.Erzeugn.aus nicht metall.Mineralien	3	526	71	1 259
26.82	H.v.so.Erz. aus nicht metall. Miner.,a.n.g.	3	526	71	1 259

**Gewerbe sowie im Bergbau und der Gewinnung von Steinen und Erden Sachsen-Anhalts im April 2008**  
**Wirtschaftszweigen**

Gesamtumsatz					Umsatz aus Eigenerzeugung		Systematik- Nummer der WZ 2003
insgesamt	Inland	Ausland			insgesamt	dar. Ausland	
		insgesamt	Eurozone	Nicht-Eurozone			
1 000 EUR							
546 540	307 778	238 762	116 910	121 852	505 429	230 076	DG/24
356 960	190 727	166 233	88 015	78 218	344 581	163 995	24.1
.	.	.	.	.	.	.	24.11
.	.	.	.	.	.	.	24.12
29 956	21 881	8 076	.	.	29 829	8 066	24.13
87 461	41 310	46 151	23 897	22 254	82 479	43 988	24.14
.	.	.	.	.	.	.	24.15
.	.	.	.	.	.	.	24.16
.	.	.	.	.	.	.	24.2
.	.	.	.	.	.	.	24.3
96 139	.	.	.	.	74 701	.	24.4
.	.	.	.	.	.	.	24.41
.	.	.	.	.	.	.	24.42
29 280	22 933	6 347	.	.	29 280	6 347	24.5
.	.	.	.	.	.	.	24.51
.	.	.	.	.	.	.	24.52
55 436	30 315	25 121	10 111	15 011	49 370	24 096	24.6
.	.	.	.	.	.	.	24.61
.	.	.	.	.	.	.	24.62
.	.	.	.	.	.	.	24.64
47 435	25 207	22 228	9 298	12 930	41 405	21 205	24.66
148 798	102 918	45 880	23 312	22 569	143 041	44 815	DH/25
19 536	10 231	9 305	3 509	5 796	18 331	8 579	25.1
19 536	10 231	9 305	3 509	5 796	18 331	8 579	25.13
129 263	92 687	36 575	19 803	16 772	124 710	36 236	25.2
81 362	52 626	28 737	.	.	80 605	28 443	25.21
10 367	.	.	.	.	9 151	.	25.22
8 919	.	.	.	.	7 667	.	25.23
28 614	22 154	6 460	3 714	2 746	27 286	6 443	25.24
121 808	94 595	27 213	16 909	10 305	109 924	25 236	DI/26
43 131	26 309	16 822	.	.	39 236	15 343	26.1
38 899	23 859	15 040	.	.	35 370	13 561	26.11
.	.	.	.	.	.	.	26.12
.	.	.	.	.	.	.	26.15
6 632	4 284	2 347	.	.	6 632	2 347	26.2
.	.	.	.	.	.	.	26.21
.	.	.	.	.	.	.	26.22
.	.	.	.	.	.	.	26.26
.	.	.	.	.	.	.	26.3
.	.	.	.	.	.	.	26.4
24 807	.	.	.	.	20 005	.	26.5
.	.	.	.	.	.	.	26.51
.	.	.	.	.	.	.	26.52
24 688	22 419	2 269	.	.	22 761	1 849	26.6
14 382	.	.	.	.	13 815	.	26.61
.	.	.	.	.	.	.	26.62
.	.	.	.	.	.	.	26.63
.	.	.	.	.	.	.	26.64
.	.	.	.	.	.	.	26.65
.	.	.	.	.	.	.	26.7
13 007	.	.	.	.	12 396	.	26.8
13 007	.	.	.	.	12 396	.	26.82

**Noch 1.4 Betriebe, Beschäftigte, Arbeitsstunden, Entgelte und Umsatz im Verarbeitenden  
nach hauptbeteiligten**

Systematik- Nummer der WZ 2003	Unterabschnitt Abteilung Gruppe ausgewählte Klassen	Betriebe	Beschäftigte insgesamt	Geleistete Arbeits- stunden	Entgelte
		Anzahl		1 000	1 000 EUR
DJ	Metallerzeug.u.-bearb.,H.v.Metallerzeugnissen	120	16 678	2 453	39 789
27	Metallerzeugung und -bearbeitung	31	6 699	959	17 439
27.1	Erzeugung v.Roheisen,Stahl,Ferrolegier.	1	.	.	.
27.2	Herstellung von Rohren	5	562	89	1 238
27.22	H.v.Stahlrohren,Rohrform-,verschluss- und Rohrverbindungsstücken aus Stahl	5	562	89	1 238
27.3	Sonstige erste Bearbeitung v.Eisen u.Stahl	1	.	.	.
27.34	Herstellung von gezogenem Draht	1	.	.	.
27.4	Erzeugung u.erste Bearbeitung von NE-Metallen	10	2 425	352	6 793
27.42	Erzeugung u.erste Bearbeitung von Aluminium	7	.	.	.
27.43	Erzeugung u.erste Bearb.v.Blei,Zink u.Zinn	1	.	.	.
27.44	Erzeugung u.erste Bearbeitung von Kupfer	2	.	.	.
27.5	Gießereien	14	.	.	.
27.51	Eisengießereien	6	753	112	1 576
27.52	Stahlgießereien	2	.	.	.
27.53	Leichtmetallgießereien	6	.	.	.
28	Herstellung von Metallerzeugnissen	89	9 979	1 494	22 350
28.1	Stahl-und Leichtmetallbau	31	3 467	531	7 685
28.11	H.v.Metallkonstruktionen	29	.	.	.
28.12	H.v.Ausbauelementen aus Metall	2	.	.	.
28.2	H.v.Metallbeh.mit e.Fassungsverm.v.mehr als 300l;H.v.Heizkörp.u.-kesseln f.Zentralheiz.	5	.	.	.
28.21	H.v.Metallbehältern mit einem Fassungsverm. von mehr als 300l	5	.	.	.
28.3	H.v.Dampfkesseln (oh.Zentralheizungskessel)	14	2 148	318	5 414
28.4	H.v.Schmiede-,Press-,Zieh-,u.Stanzteilen, gewalzt.Ringen u.pulvermetallurg.Erzeugn.	6	1 079	162	2 141
28.5	Oberflächenveredlung, Wärmebehandlung., Mechanik a.n.g.	22	1 700	267	3 733
28.51	Oberflächenveredlung und Wärmebehandlung	9	689	105	1 366
28.52	Mechanik a.n.g.	13	1 011	162	2 366
28.6	Herstellung von Schneidwaren,Werkzeugen, Schlössern u.Beschlägen aus unedlen Metallen	1	.	.	.
28.63	Herstellung von Schlössern und Beschlägen aus unedlen Metallen	1	.	.	.
28.7	H.v.sonstigen Metallwaren	10	1 154	149	2 537
28.72	Herstellung von Verpackungen u.Verschlüssen aus Eisen,Stahl und NE-Metall	1	.	.	.
28.73	Herstellung von Drahtwaren	2	.	.	.
28.74	H.v.Schrauben,Nieten,Ketten u.Federn	2	.	.	.
28.75	H.v.sonstigen Metallwaren a.n.g.	5	573	63	1 050
DK/29	Maschinenbau	89	11 262	1 726	26 421
29.1	H.v.Masch.f.d.Erzeugung u.Nutzung v.mechan. Energie (oh.Motoren f.Luft-u.Straßenfahrz.)	21	.	.	.
29.11	Herstellung v.Verbrennungsmotoren u.Turbinen (oh.Motoren f.Luft-u.Straßenfahrzeuge)	1	.	.	.
29.12	Herstellung von Pumpen und Kompressoren	8	1 554	240	4 014
29.13	Herstellung von Armaturen	7	.	.	.
29.14	H.v.Lagern,Getrieben,Zahnradern und Antriebs-elementen	5	545	75	1 064
29.2	H.v.sonst.nicht wirtschaftszweigspezif.Masch.	27	.	.	.
29.21	Herstellung von Öfen u.Brennern	2	.	.	.
29.22	Herstellung von Hebezeugen und Fördermitteln	13	1 793	270	4 371
29.23	H.v.kälte-u.lufttechn.Erzeug.,nicht für den Haushalt	5	462	68	1 056
29.24	H.v.sonst.nicht wirtschaftszweigspezif.Maschinen,a.n.g.	7	613	84	1 331
29.3	H.v.land-u.forstwirtschaftlichen Maschinen	4	453	74	865
29.32	H.v.sonst.land-u.forstwirtschaftl. Maschinen	4	453	74	865

**Gewerbe sowie im Bergbau und der Gewinnung von Steinen und Erden Sachsen-Anhalts im April 2008**  
**Wirtschaftszweigen**

Gesamtumsatz					Umsatz aus Eigenerzeugung		Systematik- Nummer der WZ 2003
insgesamt	Inland	Ausland			insgesamt	dar. Ausland	
		insgesamt	Eurozone	Nicht-Eurozone			
1 000 EUR							
500 778	287 419	213 360	128 469	84 891	496 245	211 814	DJ
357 547	169 163	188 384	112 844	75 540	354 309	186 888	27
.	.	.	.	.	.	.	27.1
27 425	4 692	22 734	.	.	27 032	22 485	27.2
27 425	4 692	22 734	.	.	27 032	22 485	27.22
.	.	.	.	.	.	.	27.3
.	.	.	.	.	.	.	27.34
191 408	68 054	123 354	.	.	189 584	122 309	27.4
.	.	.	.	.	.	.	27.42
.	.	.	.	.	.	.	27.43
.	.	.	.	.	.	.	27.44
.	.	.	.	.	.	.	27.5
10 649	6 437	4 212	.	.	10 649	4 212	27.51
.	.	.	.	.	.	.	27.52
.	.	.	.	.	.	.	27.53
143 231	118 255	24 976	15 625	9 351	141 937	24 926	28
58 736	54 021	4 714	4 394	321	58 350	4 679	28.1
.	.	.	.	.	.	.	28.11
.	.	.	.	.	.	.	28.12
.	.	.	.	.	.	.	28.2
.	.	.	.	.	.	.	28.21
16 600	14 855	1 745	.	.	16 357	1 731	28.3
16 780	13 020	3 760	.	.	16 780	3 760	28.4
23 303	20 669	2 634	2 192	442	23 303	2 634	28.5
6 611	.	.	.	.	6 611	.	28.51
16 692	.	.	.	.	16 692	.	28.52
.	.	.	.	.	.	.	28.6
.	.	.	.	.	.	.	28.63
21 934	10 176	11 757	.	.	21 302	11 757	28.7
.	.	.	.	.	.	.	28.72
.	.	.	.	.	.	.	28.73
.	.	.	.	.	.	.	28.74
6 349	4 447	1 902	.	.	5 972	1 902	28.75
135 604	88 578	47 026	24 577	22 449	131 093	45 444	DK/29
.	.	.	.	.	.	.	29.1
.	.	.	.	.	.	.	29.11
19 326	.	.	.	.	19 279	.	29.12
.	.	.	.	.	.	.	29.13
5 932	.	.	.	.	5 932	.	29.14
.	.	.	.	.	.	.	29.2
.	.	.	.	.	.	.	29.21
15 418	10 332	5 086	.	.	15 418	5 086	29.22
5 076	.	.	.	.	5 070	.	29.23
5 080	.	.	.	.	5 080	.	29.24
6 486	3 465	3 021	.	.	6 267	2 974	29.3
6 486	3 465	3 021	.	.	6 267	2 974	29.32

**Noch 1.4 Betriebe, Beschäftigte, Arbeitsstunden, Entgelte und Umsatz im Verarbeitenden  
nach hauptbeteiligten**

Systematik- Nummer der WZ 2003	Unterschnitt Abteilung Gruppe ausgewählte Klassen Hauptgruppe	Betriebe	Beschäftigte insgesamt	Geleistete Arbeits- stunden	Entgelte
		Anzahl		1 000	1 000 EUR
29.4	Herstellung von Werkzeugmaschinen	9	.	.	.
29.41	H.v.handgeführten kraftbetriebenen Werkzeugen	1	.	.	.
29.42	H.v.Werkzeugmasch. für die Metallbearbeitung	5	1 157	185	3 046
29.43	H.v.Werkzeugmaschinen,a.n.g.	3	.	.	.
29.5	H.v.Masch.f.sonst.bestimmte Wirtschaftszweige	26	3 137	491	7 268
29.51	H.v.Maschinen.f.d.Metallerzeugung,v.Walz- werkseinrichtungen u.Gießmaschinen	2	.	.	.
29.52	H.v.Bergwerks-,Bau- und Baustoffmaschinen	4	474	74	1 107
29.53	H.v.Masch.f. das Ernährungsgewerbe und die Tabakverarb.	1	.	.	.
29.54	H.v.Masch.f.Textil-,Bekleidg.-u.Ledergewerbe	1	.	.	.
29.55	H.v.Maschinen für das Papiergewerbe	1	.	.	.
29.56	H.v.Masch.f.best.Wirtschaftszweige, a.n.g.	17	2 059	320	4 686
29.6	Herstellung von Waffen und Munition	1	.	.	.
29.7	Herstellung von Haushaltsgeräten a.n.g.	1	.	.	.
29.72	H.v.nichtelektrischen Heiz-,Koch-,Heiß- wasser-u.Heißluftgeräten,a.n.g.	1	.	.	.
DL	H.v.Büromaschinen,Datenverarbeitungsger.und -einrichtungen;Elektrotechnik,Feinmech.u.Optik	50	8 170	1 277	24 304
31	Herstellung von Geräten der Elektrizitäts- erzeugung, -verteilung u.ä.	22	2 917	428	6 264
32	Rundfunk- und Nachrichtentechnik	12	3 804	626	14 917
33	Medizin-,Mess-, Steuer-u.Regelungstechnik,Optik Herstellung v.Uhren	16	1 449	223	3 122
DM	Fahrzeugbau	46	8 080	1 271	18 752
34	H.v.Kraftwagen und Kraftwagenteilen	28	4 444	712	10 354
35	Sonstiger Fahrzeugbau	18	3 636	559	8 398
DN	H.v.Möbeln,Schmuck,Musikinstr.,Sportgeräten, Spielwaren u.sonst.Erzeugnissen;Recycling	21	2 483	345	4 806
36	H.v.Möbeln,Schmuck,Musikinstr.,Sportgeräten, Spielwaren und sonstigen Erzeugnissen	16	2 171	300	4 065
37	Recycling	5	312	44	741
A und EN	Vorleistungsgüterproduzenten und Energie	291	47 490	7 062	134 752
B	Investitionsgüterproduzenten	211	28 377	4 345	66 037
GG	Gebrauchsgüterproduzenten	19	3 165	464	5 822
VG	Verbrauchsgüterproduzenten	143	24 358	3 592	47 755
	<b>Verarbeitendes Gewerbe sowie Bergbau und Gewinnung von Steinen und Erden insgesamt</b>	<b>664</b>	<b>103 390</b>	<b>15 462</b>	<b>254 366</b>



**Gewerbe sowie im Bergbau und der Gewinnung von Steinen und Erden Sachsen-Anhalts im April 2008**  
**Wirtschaftszweigen**

Gesamtumsatz					Umsatz aus Eigenerzeugung		Systematik- Nummer der WZ 2003
insgesamt	Inland	Ausland			insgesamt	dar. Ausland	
		insgesamt	Eurozone	Nicht-Eurozone			
1 000 EUR							
.	.	.	.	.	.	.	29.4
.	.	.	.	.	.	.	29.41
15 888	.	.	.	.	15 888	.	29.42
.	.	.	.	.	.	.	29.43
43 145	23 709	19 436	12 169	7 266	42 891	19 407	29.5
.	.	.	.	.	.	.	29.51
12 879	.	.	.	.	12 879	.	29.52
.	.	.	.	.	.	.	29.53
.	.	.	.	.	.	.	29.54
.	.	.	.	.	.	.	29.55
23 365	13 845	9 519	.	.	23 209	9 519	29.56
.	.	.	.	.	.	.	29.6
.	.	.	.	.	.	.	29.7
.	.	.	.	.	.	.	29.72
.	.	.	.	.	.	.	DL
31 793	24 682	7 110	3 341	3 769	30 375	6 521	31
.	.	.	.	.	.	.	32
17 625	10 902	6 723	3 236	3 486	16 773	6 184	33
149 059	100 488	48 572	22 252	26 320	148 600	48 455	DM
91 817	53 929	37 888	17 344	20 544	91 521	37 771	34
57 242	46 559	10 684	4 908	5 776	57 080	10 684	35
.	.	.	.	.	.	.	DN
32 517	24 880	7 638	6 040	1 598	31 269	7 638	36
.	.	.	.	.	.	.	37
2 102 928	1 399 761	703 167	407 373	295 794	2 040 458	690 044	A und EN
394 546	281 753	112 793	56 084	56 709	386 968	109 917	B
52 007	41 214	10 793	9 051	1 743	50 310	10 793	GG
729 113	600 963	128 150	74 222	53 928	673 707	122 281	VG
<b>3 278 595</b>	<b>2 323 691</b>	<b>954 904</b>	<b>546 729</b>	<b>408 174</b>	<b>3 151 443</b>	<b>933 036</b>	

**1.5 Beschäftigte, Arbeitsstunden, Entgelte und Umsatz in den Betrieben des Verarbeitenden  
im April 2008 nach hauptbeteiligten Wirtschaftszweigen -**

Systematik- Nummer der WZ 2003	Abschnitt Unterabschnitt Abteilung Hauptgruppe	Beschäftigte insgesamt	
		Anzahl	um %
<b>C</b>	<b>Bergbau und Gewinnung von Steinen und Erden</b>	<b>-16</b>	<b>-0,6</b>
CA	Kohlenbergbau, Torfgewinnung, Gew. von Erdöl und Erdgas, Bergbau auf Uran-u. Thoriumerze	9	0,5
10	Kohlenbergbau, Torfgewinnung	.	.
11	Gewinnung von Erdöl und Erdgas, Erbringung damit verbundener Dienstleistungen	.	.
CB	Erzbergbau, Gew. v. Steinen u. Erden, sonst. Bergbau	-25	-3,2
14	Gewinnung v. Steinen u. Erden, sonst. Bergbau	-25	-3,2
<b>D</b>	<b>Verarbeitendes Gewerbe</b>	<b>6 655</b>	<b>7,1</b>
DA	Ernährungsgewerbe und Tabakverarbeitung	133	0,7
15	Ernährungsgewerbe	133	0,7
DB	Textil- und Bekleidungs-gewerbe	43	9,8
17	Textilgewerbe	43	9,8
DD/20	Holzgewerbe (ohne Herstellung von Möbeln)	27	2,0
DE	Papier-, Verlags- und Druckgewerbe	81	1,9
21	Papiergewerbe	114	5,9
22	Verlags-gewerbe, Druck-gewerbe, Vervielfältigung von bespielten Ton-, Bild- und Datenträgern	-33	-1,4
DF/23	Kokerei, Mineralölverarbeitung, Herstellung und Verarbeitung von Spalt- u. Brutstoffen	6	0,5
DG/24	Herstellung von chemischen Erzeugnissen	952	6,9
DH/25	Herstellung von Gummi- und Kunststoffwaren	23	0,3
DI/26	Glasgewerbe, H. v. Keramik, Verarbeitung von Steinen und Erden	453	8,9
DJ	Metallerzeug. u. -bearb., H. v. Metallerzeugnissen	971	6,2
27	Metallerzeugung und -bearbeitung	562	9,2
28	Herstellung von Metallerzeugnissen	409	4,3
DK/29	Maschinenbau	1 435	14,6
DL	H. v. Büromaschinen, Datenverarbeitungsger. und -einrichtungen; Elektrotechnik, Feinmech. u. Optik	1 181	16,9
31	Herstellung von Geräten der Elektrizitäts- erzeugung, -verteilung u. ä.	-137	-4,5
32	Rundfunk- und Nachrichtentechnik	1 122	41,8
33	Medizin-, Mess-, Steuer- u. Regelungstechnik, Optik Herstellung v. Uhren	196	15,6
DM	Fahrzeugbau	935	13,1
34	H. v. Kraftwagen und Kraftwagenteilen	581	15,0
35	Sonstiger Fahrzeugbau	354	10,8
DN	H. v. Möbeln, Schmuck, Musikinstr., Sportgeräten, Spielwaren u. sonst. Erzeugnissen ; Recycling	415	20,1
36	H. v. Möbeln, Schmuck, Musikinstr., Sportgeräten, Spielwaren und sonstigen Erzeugnissen	314	16,9
37	Recycling	101	47,9
A und EN	Vorleistungsgüterproduzenten und Energie	3 041	6,8
B	Investitionsgüterproduzenten	2 880	11,3
GG	Gebrauchsgüterproduzenten	353	12,6
VG	Verbrauchsgüterproduzenten	365	1,5
	<b>Verarbeitendes Gewerbe sowie Bergbau und Gewinnung von Steinen und Erden insgesamt</b>	<b>6 639</b>	<b>6,9</b>

**Gewerbes sowie im Bergbau und der Gewinnung von Steinen und Erden Sachsen-Anhalts**  
**Veränderung gegenüber dem gleichen Vorjahresmonat**

Geleistete Arbeits- stunden	Entgelte	Gesamtumsatz			Umsatz aus Eigenerzeugung		Systematik- Nummer der WZ 2003
		insgesamt	Inland	Ausland	insgesamt	dar. Ausland	
um %							
<b>20,4</b>	<b>2,0</b>	<b>36,1</b>	.	.	<b>39,6</b>	.	<b>C</b>
22,1	7,8	46,5	.	.	56,7	.	CA
.	.	.	.	.	.	.	10
.	.	.	.	.	.	.	11
16,8	-10,3	19,5	.	.	19,5	.	CB
16,8	-10,3	19,5	.	.	19,5	.	14
<b>16,9</b>	<b>12,7</b>	<b>18,8</b>	.	.	<b>19,1</b>	.	<b>D</b>
9,4	4,6	17,8	16,2	28,6	19,0	29,2	DA
9,4	4,6	17,8	16,2	28,6	19,0	29,2	15
21,0	17,0	32,2	15,0	43,1	43,4	62,5	DB
21,0	17,0	32,2	15,0	43,1	43,4	62,5	17
6,5	1,7	10,5	9,1	12,3	10,5	12,3	DD/20
8,7	-0,6	16,1	.	.	15,6	.	DE
8,9	-0,2	17,7	9,5	28,5	18,4	32,8	21
8,5	-1,0	13,0	.	.	10,5	.	22
3,2	.	.	.	.	.	.	DF/23
19,9	15,7	9,3	11,4	6,6	8,4	6,1	DG/24
7,1	5,3	13,9	14,5	12,8	14,5	12,8	DH/25
13,2	12,1	23,3	18,6	43,2	22,8	42,7	DI/26
15,7	12,6	18,9	11,8	30,2	19,4	30,3	DJ
15,5	13,5	23,4	15,8	31,0	23,6	31,1	27
15,8	11,9	9,2	6,4	24,3	9,9	24,8	28
27,1	14,0	26,7	32,5	17,0	26,3	16,3	DK/29
30,2	29,9	.	.	.	.	.	DL
10,6	-11,4	-1,7	8,6	-25,9	-1,7	-31,5	31
49,9	66,0	.	.	.	.	.	32
26,6	17,7	35,3	23,7	59,6	35,5	58,1	33
26,0	19,6	29,5	20,8	52,4	29,7	52,3	DM
27,6	26,0	38,6	38,8	38,3	38,5	38,0	34
24,0	12,6	17,2	4,9	138,4	17,7	140,8	35
23,7	.	.	.	.	.	.	DN
21,5	12,4	24,2	23,2	27,5	23,6	27,5	36
40,3	.	.	.	.	.	.	37
14,9	13,9	20,2	19,3	22,2	19,9	22,1	A und EN
24,6	13,4	21,8	21,9	21,5	22,1	20,6	B
17,9	19,8	12,3	3,6	65,1	11,7	65,1	GG
12,4	6,2	14,7	12,5	26,4	16,3	28,4	VG
<b>17,0</b>	<b>12,4</b>	<b>19,0</b>	<b>17,4</b>	<b>23,0</b>	<b>19,2</b>	<b>23,1</b>	

**1.6 Betriebe, Beschäftigte, Arbeitsstunden, Entgelte und Umsatz im Verarbeitenden  
nach hauptbeteiligten**

Systematik- Nummer der WZ 2003	Abschnitt Unterabschnitt Abteilung Gruppe ausgewählte Klassen	Betriebe	Beschäftigte insgesamt	Geleistete Arbeits- stunden	Entgelte
		Anzahl		1 000	1 000 EUR
<b>C</b>	<b>Bergbau und Gewinnung von Steinen und Erden</b>	<b>8</b>	<b>2 525</b>	<b>1 361</b>	<b>29 649</b>
CA	Kohlenbergbau, Torfgewinnung, Gew.von Erdöl und Erdgas, Bergbau auf Uran-u.Thoriumerze	5	1 761	939	20 831
10	Kohlenbergbau, Torfgewinnung	3	.	.	.
11	Gewinnung von Erdöl und Erdgas, Erbringung damit verbundener Dienstleistungen	2	.	.	.
CB	Erzbergbau, Gew.v.Steinen u.Erden, sonst.Bergbau	3	764	423	8 818
14	Gewinnung v.Steinen u.Erden, sonst.Bergbau	3	764	423	8 818
<b>D</b>	<b>Verarbeitendes Gewerbe</b>	<b>657</b>	<b>100 761</b>	<b>58 149</b>	<b>937 451</b>
DA	Ernährungsgewerbe und Tabakverarbeitung	117	19 441	11 234	135 954
15	Ernährungsgewerbe	117	19 441	11 234	135 954
DB	Textil- und Bekleidungsgewerbe	4	470	274	3 614
17	Textilgewerbe	4	470	274	3 614
DD/20	Holzgewerbe (ohne Herstellung von Möbeln)	12	1 398	740	12 522
DE	Papier-, Verlags- und Druckgewerbe	32	4 372	2 385	41 357
21	Papiergewerbe	14	2 051	1 198	20 500
22	Verlagsgewerbe, Druckgewerbe, Vervielfältigung von bespielten Ton-, Bild- und Datenträgern	18	2 322	1 187	20 857
DF/23	Kokerei, Mineralölverarbeitung, Herstellung und Verarbeitung von Spalt- u.Brutstoffen	5	1 313	731	16 520
DG/24	Herstellung von chemischen Erzeugnissen	67	14 680	8 389	186 307
DH/25	Herstellung von Gummi- und Kunststoffwaren	49	7 125	4 144	61 722
DI/26	Glasgewerbe, H.v.Keramik, Verarbeitung von Steinen und Erden	46	5 506	3 082	51 003
DJ	Metallerzeug.u.-bearb., H.v.Metallerzeugnissen	120	16 605	9 398	155 282
27	Metallerzeugung und -bearbeitung	31	6 669	3 722	69 341
28	Herstellung von Metallerzeugnissen	89	9 936	5 676	85 941
DK/29	Maschinenbau	88	11 097	6 606	102 487
DL	H.v.Büromaschinen, Datenverarbeitungsger. und -einrichtungen; Elektrotechnik, Feinmech. u. Optik	51	8 225	4 960	78 935
31	Herstellung von Geräten der Elektrizitäts- erzeugung, -verteilung u.ä.	23	3 004	1 660	26 445
32	Rundfunk- und Nachrichtentechnik	12	3 766	2 443	40 496
33	Medizin-, Mess-, Steuer- u. Regelungstechnik, Optik Herstellung v.Uhren	16	1 455	857	11 994
DM	Fahrzeugbau	46	8 038	4 870	73 227
34	H.v.Kraftwagen und Kraftwagenteilen	28	4 435	2 711	40 356
35	Sonstiger Fahrzeugbau	18	3 604	2 159	32 871
DN	H.v.Möbeln, Schmuck, Musikinstr., Sportgeräten, Spielwaren u.sonst.Erzeugnissen ;Recycling	21	2 493	1 335	18 519
36	H.v.Möbeln, Schmuck, Musikinstr., Sportgeräten, Spielwaren und sonstigen Erzeugnissen	16	2 169	1 152	15 807
37	Recycling	5	324	183	2 712
A und EN	Vorleistungsgüterproduzenten und Energie	291	47 325	27 320	498 456
B	Investitionsgüterproduzenten	211	28 246	16 574	258 183
GG	Gebrauchsgüterproduzenten	19	3 149	1 799	21 538
VG	Verbrauchsgüterproduzenten	145	24 567	13 817	188 923
	<b>Verarbeitendes Gewerbe sowie Bergbau und Gewinnung von Steinen und Erden insgesamt</b>	<b>665</b>	<b>103 286</b>	<b>59 510</b>	<b>967 100</b>

**im Bergbau und der Gewinnung von Steinen und Erden Sachsen-Anhalts im Zeitraum Januar bis April 2008**  
**Wirtschaftszweigen**

Gesamtumsatz					Umsatz aus Eigenerzeugung		Systematik- Nummer der WZ 2003
insgesamt	Inland	Ausland			insgesamt	dar. Ausland	
		insgesamt	Eurozone	Nicht-Eurozone			
1 000 EUR							
<b>138 523</b>	.	.	.	.	<b>119 956</b>	.	<b>C</b>
90 192	.	.	.	.	71 625	.	CA
.	.	.	.	.	.	.	10
.	.	.	.	.	.	.	11
48 331	.	.	.	.	48 332	.	CB
48 331	.	.	.	.	48 332	.	14
<b>12 237 278</b>	.	.	.	.	<b>11 777 889</b>	.	<b>D</b>
2 361 466	2 025 818	335 648	230 661	104 987	2 194 514	332 923	DA
2 361 466	2 025 818	335 648	230 661	104 987	2 194 514	332 923	15
38 226	13 698	24 528	.	.	37 027	23 852	DB
38 226	13 698	24 528	.	.	37 027	23 852	17
140 321	77 812	62 509	.	.	140 215	62 508	DD/20
535 075	.	.	.	.	511 904	.	DE
365 495	203 420	162 075	86 183	75 892	344 606	149 145	21
169 580	.	.	.	.	167 298	.	22
.	.	.	.	.	.	.	DF/23
2 227 059	1 253 237	973 822	444 143	529 678	2 062 815	931 465	DG/24
543 649	370 846	172 803	85 994	86 810	524 540	168 527	DH/25
404 784	313 493	91 291	54 027	37 264	370 644	84 764	DI/26
1 808 862	1 078 830	730 032	405 114	324 917	1 792 285	725 351	DJ
1 276 246	636 988	639 258	347 421	291 837	1 264 996	635 008	27
532 616	441 842	90 773	57 693	33 080	527 290	90 344	28
490 411	313 345	177 066	100 446	76 620	473 941	170 285	DK/29
661 001	.	.	.	.	.	.	DL
132 075	102 133	29 943	16 928	13 014	127 773	28 647	31
465 849	.	.	.	.	.	.	32
63 077	40 112	22 965	10 831	12 134	59 503	20 800	33
548 133	366 725	181 408	87 265	94 143	546 523	181 195	DM
343 683	200 327	143 356	67 686	75 670	342 695	143 142	34
204 451	166 399	38 052	19 579	18 473	203 829	38 052	35
.	.	.	.	.	.	.	DN
121 316	92 271	29 045	22 838	6 207	117 037	29 045	36
.	.	.	.	.	.	.	37
7 935 243	5 250 506	2 684 736	1 486 544	1 198 191	7 728 814	2 636 602	A und EN
1 463 658	1 039 487	424 170	224 052	200 119	1 435 810	413 286	B
191 629	152 463	39 166	31 961	7 206	185 765	39 166	GG
2 785 270	2 288 566	496 704	264 823	231 881	2 547 456	470 588	VG
<b>12 375 801</b>	<b>8 731 024</b>	<b>3 644 777</b>	<b>2 007 379</b>	<b>1 637 397</b>	<b>11 897 844</b>	<b>3 559 643</b>	

**1.7 Beschäftigte, Arbeitsstunden, Entgelte und Umsatz in den Betrieben des Verarbeitenden  
Im Zeitraum Januar bis April 2008 nach hauptbeteiligten Wirtschaftszweigen**

Systematik- Nummer der WZ 2003	Abschnitt Unterabschnitt Abteilung Hauptgruppe	Beschäftigte im Monatsdurchschnitt insgesamt		Geleistete Arbeits- stunden	Entgelte
		Anzahl	um %		
<b>C</b>	<b>Bergbau und Gewinnung von Steinen und Erden</b>	<b>-1</b>	<b>-</b>	<b>3,9</b>	<b>3,4</b>
CA	Kohlenbergbau, Torfgewinnung, Gew.von Erdöl und Erdgas, Bergbau auf Uran-u.Thoriumerze	15	0,9	4,2	5,6
10	Kohlenbergbau, Torfgewinnung	.	.	.	.
11	Gewinnung von Erdöl und Erdgas, Erbringung damit verbundener Dienstleistungen	.	.	.	.
CB	Erzbergbau, Gew.v.Steinen u.Erden, sonst.Bergbau	-16	-2,1	3,1	-1,3
14	Gewinnung v.Steinen u.Erden, sonst.Bergbau	-16	-2,1	3,1	-1,3
<b>D</b>	<b>Verarbeitendes Gewerbe</b>	<b>7 009</b>	<b>7,5</b>	<b>8,4</b>	<b>11,4</b>
DA	Ernährungsgewerbe und Tabakverarbeitung	408	2,1	2,6	6,8
15	Ernährungsgewerbe	408	2,1	2,6	6,8
DB	Textil- und Bekleidungs-gewerbe	44	10,3	13,6	14,5
17	Textilgewerbe	44	10,3	13,6	14,5
DD/20	Holzgewerbe (ohne Herstellung von Möbeln)	49	3,6	1,4	6,1
DE	Papier-, Verlags- und Druckgewerbe	73	1,7	0,4	2,7
21	Papiergewerbe	126	6,6	2,6	7,0
22	Verlags-gewerbe, Druck-gewerbe, Vervielfältigung von bespielten Ton-, Bild- und Datenträgern	-53	-2,2	-1,7	-1,2
DF/23	Kokerei, Mineralölverarbeitung, Herstellung und Verarbeitung von Spalt- u.Brutstoffen	8	0,6	-1,3	5,3
DG/24	Herstellung von chemischen Erzeugnissen	887	6,4	7,7	12,0
DH/25	Herstellung von Gummi- und Kunststoffwaren	36	0,5	0,4	7,1
DI/26	Glasgewerbe, H.v.Keramik, Verarbeitung von Steinen und Erden	454	9,0	6,6	11,9
DJ	Metallerzeug.u.-bearb., H.v.Metallerzeugnissen	945	6,0	7,3	11,0
27	Metallerzeugung und -bearbeitung	551	9,0	9,7	13,2
28	Herstellung von Metallerzeugnissen	395	4,1	5,8	9,3
DK/29	Maschinenbau	1 292	13,2	16,1	13,5
DL	H.v.Büromaschinen, Datenverarbeitungsger. und -einrichtungen; Elektrotechnik, Feinmech.u.Optik	1 389	20,3	23,0	25,8
31	Herstellung von Geräten der Elektrizitäts- erzeugung, -verteilung u.ä.	-114	-3,6	-4,1	-4,3
32	Rundfunk- und Nachrichtentechnik	1 311	53,4	56,3	62,2
33	Medizin-, Mess-, Steuer- u. Regelungstechnik, Optik Herstellung v.Uhren	192	15,2	16,2	18,1
DM	Fahrzeugbau	977	13,8	16,7	13,3
34	H.v.Kraftwagen und Kraftwagenteilen	611	16,0	17,5	21,3
35	Sonstiger Fahrzeugbau	366	11,3	15,7	4,8
DN	H.v.Möbeln, Schmuck, Musikinstr., Sportgeräten, Spielwaren u.sonst.Erzeugnissen ;Recycling	448	21,9	14,6	15,3
36	H.v.Möbeln, Schmuck, Musikinstr., Sportgeräten, Spielwaren und sonstigen Erzeugnissen	334	18,2	9,8	10,9
37	Recycling	114	54,3	58,3	49,7
A und EN	Vorleistungsgüterproduzenten und Energie	3 131	7,1	7,5	12,0
B	Investitionsgüterproduzenten	2 834	11,2	13,5	12,4
GG	Gebrauchsgüterproduzenten	399	14,5	9,8	12,8
VG	Verbrauchsgüterproduzenten	645	2,7	3,7	7,3
	<b>Verarbeitendes Gewerbe sowie Bergbau und Gewinnung von Steinen und Erden insgesamt</b>	<b>7 007</b>	<b>7,3</b>	<b>8,2</b>	<b>11,2</b>

**Gewerbes sowie im Bergbau und der Gewinnung von Steinen und Erden Sachsen-Anhalts  
- Veränderung gegenüber dem gleichen Vorjahreszeitraum**

Gesamtumsatz					Umsatz aus Eigenerzeugung		Systematik- Nummer der WZ 2003
insgesamt	Inland	Ausland			insgesamt	dar. Ausland	
		insgesamt	Eurozone	Nicht-Eurozone			
um %							
<b>20,8</b>	.	.	.	.	<b>22,7</b>	.	<b>C</b>
27,1	.	.	.	.	32,6	.	CA
.	.	.	.	.	.	.	10
.	.	.	.	.	.	.	11
10,5	.	.	.	.	10,5	.	CB
10,5	.	.	.	.	10,5	.	14
<b>13,3</b>	.	.	.	.	<b>13,6</b>	.	<b>D</b>
9,8	8,8	16,4	10,6	31,6	10,1	17,3	DA
9,8	8,8	16,4	10,6	31,6	10,1	17,3	15
23,7	16,3	28,3	.	.	26,4	32,5	DB
23,7	16,3	28,3	.	.	26,4	32,5	17
-4,1	0,4	-9,1	.	.	-4,0	-9,1	DD/20
9,3	.	.	.	.	11,7	.	DE
10,0	13,4	6,1	-2,1	17,2	14,3	13,9	21
7,6	.	.	.	.	6,6	.	22
.	.	.	.	.	.	.	DF/23
8,2	9,3	6,9	11,9	3,1	8,0	6,1	DG/24
4,8	3,1	8,8	2,9	15,3	4,8	8,6	DH/25
15,0	11,8	27,5	38,4	14,4	14,8	27,0	DI/26
10,2	4,9	19,1	2,8	48,5	10,7	19,3	DJ
10,5	3,4	18,6	1,1	49,5	11,0	18,8	27
9,4	7,1	22,4	14,0	40,5	10,1	22,9	28
19,1	20,7	16,4	31,4	1,3	19,6	16,0	DK/29
41,7	.	.	.	.	.	.	DL
-0,5	2,4	-9,1	-18,8	7,7	-0,3	-12,0	31
67,3	.	.	.	.	.	.	32
14,2	12,5	17,3	-	38,8	13,9	16,4	33
22,6	14,6	42,5	54,0	33,3	22,8	42,7	DM
26,6	23,1	31,9	35,6	28,7	26,7	31,9	34
16,3	5,9	104,3	189,8	55,6	16,6	106,4	35
.	.	.	.	.	.	.	DN
9,4	6,6	19,7	23,2	8,1	9,3	19,7	36
.	.	.	.	.	.	.	37
15,3	12,5	21,3	18,3	25,3	15,5	21,6	A und EN
17,9	16,6	21,4	25,5	17,1	18,5	21,2	B
6,0	-0,8	44,8	56,7	8,1	6,2	44,8	GG
6,5	5,5	11,5	1,1	26,3	6,9	12,7	VG
<b>13,4</b>	<b>10,8</b>	<b>20,1</b>	<b>16,9</b>	<b>24,3</b>	<b>13,7</b>	<b>20,5</b>	

**1.8 Ausgewählte Berechnungskennziffern in Betrieben im Verarbeitenden Gewerbe  
nach hauptbeteiligten**

Systematik- Nummer der WZ 2003	Abschnitt Unterabschnitt Abteilung Hauptgruppe	Beschäftigte je Betrieb	Geleistete Arbeitsstunden je Beschäftigten	Entgelte je geleisteter Arbeitsstunde
		Anzahl	h	EUR
<b>C</b>	<b>Bergbau und Gewinnung von Steinen und Erden</b>	<b>315</b>	<b>139</b>	<b>22</b>
CA	Kohlenbergbau, Torfgewinnung, Gew. von Erdöl und Erdgas, Bergbau auf Uran-u. Thoriumerze	352	138	23
10	Kohlenbergbau, Torfgewinnung	.	.	.
11	Gewinnung von Erdöl und Erdgas, Erbringung damit verbundener Dienstleistungen	.	.	.
CB	Erzbergbau, Gew. v. Steinen u. Erden, sonst. Bergbau	253	141	21
14	Gewinnung v. Steinen u. Erden, sonst. Bergbau	253	141	21
<b>D</b>	<b>Verarbeitendes Gewerbe</b>	<b>154</b>	<b>150</b>	<b>16</b>
DA	Ernährungsgewerbe und Tabakverarbeitung	167	150	12
15	Ernährungsgewerbe	167	150	12
DB	Textil- und Bekleidungsgewerbe	120	156	13
17	Textilgewerbe	120	156	13
DD/20	Holzgewerbe (ohne Herstellung von Möbeln)	116	139	16
DE	Papier-, Verlags- und Druckgewerbe	137	142	17
21	Papiergewerbe	147	149	17
22	Verlagsgewerbe, Druckgewerbe, Vervielfältigung von bespielten Ton-, Bild- und Datenträgern	130	136	17
DF/23	Kokerei, Mineralölverarbeitung, Herstellung und Verarbeitung von Spalt- u. Brutstoffen	262	141	24
DG/24	Herstellung von chemischen Erzeugnissen	220	149	23
DH/25	Herstellung von Gummi- und Kunststoffwaren	145	151	15
DI/26	Glasgewerbe, H. v. Keramik, Verarbeitung von Steinen und Erden	121	145	16
DJ	Metallerzeug. u. -bearb., H. v. Metallerzeugnissen	139	147	16
27	Metallerzeugung und -bearbeitung	216	143	18
28	Herstellung von Metallerzeugnissen	112	150	15
DK/29	Maschinenbau	127	153	15
DL	H. v. Büromaschinen, Datenverarbeitungsger. und -einrichtungen; Elektrotechnik, Feinmech. u. Optik	163	156	19
31	Herstellung von Geräten der Elektrizitäts- erzeugung, -verteilung u. ä.	133	147	15
32	Rundfunk- und Nachrichtentechnik	317	165	24
33	Medizin-, Mess-, Steuer- u. Regelungstechnik, Optik Herstellung v. Uhren	91	154	14
DM	Fahrzeugbau	176	157	15
34	H. v. Kraftwagen und Kraftwagenteilen	159	160	15
35	Sonstiger Fahrzeugbau	202	154	15
DN	H. v. Möbeln, Schmuck, Musikinstr., Sportgeräten, Spielwaren u. sonst. Erzeugnissen ; Recycling	118	139	14
36	H. v. Möbeln, Schmuck, Musikinstr., Sportgeräten, Spielwaren und sonstigen Erzeugnissen	136	138	14
37	Recycling	62	143	17
A und EN	Vorleistungsgüterproduzenten und Energie	163	149	19
B	Investitionsgüterproduzenten	134	153	15
GG	Gebrauchsgüterproduzenten	167	147	13
VG	Verbrauchsgüterproduzenten	170	147	13
	<b>Verarbeitendes Gewerbe sowie Bergbau und Gewinnung von Steinen und Erden insgesamt</b>	<b>156</b>	<b>150</b>	<b>16</b>



sowie im Bergbau und der Gewinnung von Steinen und Erden Sachsen-Anhalts im April 2008  
Wirtschaftszweigen

Entgelte je Beschäftigten	Gesamtumsatz je Beschäftigten	Umsatz aus Eigenerzeugung je Beschäftigten	Anteile Entgelte an Gesamtumsatz	Anteile Auslandsumsatz an Gesamtumsatz	Umsatz je geleisteter Arbeitsstunde	Systematik-Nummer der WZ 2003
EUR			%		EUR	
<b>3 082</b>	<b>14 070</b>	<b>12 253</b>	<b>22</b>	.	<b>101</b>	<b>C</b>
3 163	13 320	10 693	24	.	96	CA
.	.	.	.	.	.	10
.	.	.	.	.	.	11
2 893	15 810	15 810	18	.	112	CB
2 893	15 810	15 810	18	.	112	14
<b>2 445</b>	<b>32 151</b>	<b>31 584</b>	<b>8</b>	.	<b>215</b>	<b>D</b>
1 773	32 705	31 924	5	14	218	DA
1 773	32 705	31 924	5	14	218	15
2 012	20 251	19 339	10	66	130	DB
2 012	20 251	19 339	10	66	130	17
2 183	27 004	27 005	8	45	195	DD/20
2 380	31 038	29 914	8	.	218	DE
2 522	44 997	42 299	6	47	301	21
2 255	18 745	18 848	12	.	138	22
3 383	.	.	.	.	.	DF/23
3 431	37 094	35 999	9	44	249	DG/24
2 218	20 907	20 221	11	31	138	DH/25
2 382	21 869	19 888	11	22	151	DI/26
2 386	30 026	29 900	8	43	204	DJ
2 603	53 373	52 961	5	53	373	27
2 240	14 353	14 327	16	17	96	28
2 346	12 041	11 774	19	35	79	DK/29
2 975	.	.	.	.	.	DL
2 147	10 899	10 503	20	22	74	31
3 921	.	.	.	.	.	32
2 155	12 164	12 076	18	38	79	33
2 321	18 448	18 517	13	33	117	DM
2 330	20 661	20 627	11	41	129	34
2 310	15 743	15 908	15	19	102	35
1 935	.	.	.	.	.	DN
1 872	14 978	14 463	13	23	108	36
2 374	.	.	.	.	.	37
2 837	44 281	43 557	6	33	298	A und EN
2 327	13 904	13 781	17	29	91	B
1 839	16 432	15 951	11	21	112	GG
1 961	29 933	29 012	7	18	203	VG
<b>2 460</b>	<b>31 711</b>	<b>31 109</b>	<b>8</b>	<b>29</b>	<b>212</b>	

**1.9 Auslandsumsatz nach Euro- und Nicht-Eurozone in Betrieben des Verarbeitenden Gewerbes sowie im Bergbau und der Gewinnung von Steinen und Erden Sachsen-Anhalts im April 2008 nach hauptbeteiligten Wirtschaftszweigen  
- Veränderung gegenüber dem gleichen Vorjahresmonat**

Systematik- Nummer der WZ 2003	Abschnitt Unterabschnitt Abteilung Hauptgruppe	Auslandsumsatz		
		insgesamt	Eurozone	Nicht-Eurozone
		um %		
<b>C</b>	<b>Bergbau und Gewinnung von Steinen und Erden</b>	.	.	.
CA	Kohlenbergbau, Torfgewinnung, Gew. von Erdöl und Erdgas, Bergbau auf Uran- u. Thoriumerze	.	.	.
10	Kohlenbergbau, Torfgewinnung	.	.	.
11	Gewinnung von Erdöl und Erdgas, Erbringung damit verbundener Dienstleistungen	.	.	.
CB	Erzbergbau, Gew. v. Steinen und Erden, sonst. Bergbau	.	.	.
14	Gewinnung v. Steinen u. Erden, sonst. Bergbau	.	.	.
<b>D</b>	<b>Verarbeitendes Gewerbe</b>	.	.	.
DA	Ernährungsgewerbe und Tabakverarbeitung	28,6	28,4	28,9
15	Ernährungsgewerbe	28,6	28,4	28,9
DB	Textil- und Bekleidungsgewerbe	.	.	.
17	Textilgewerbe	.	.	.
DD/20	Holzgewerbe (ohne Herstellung von Möbeln)	12,3	.	.
DE	Papier-, Verlags- und Druckgewerbe	.	.	.
21	Papiergewerbe	28,5	14,8	51,3
22	Verlagsgewerbe, Druckgewerbe, Vervielfältigung von bespielten Ton-, Bild- und Datenträgern	.	.	.
DF/23	Kokerei, Mineralölverarbeitung, Herstellung und Verar- beitung von Spalt- und Brutstoffen	.	.	.
DG/24	Herstellung von chemischen Erzeugnissen	6,6	23,2	-5,5
DH/25	Herstellung von Gummi- und Kunststoffwaren	12,8	6,0	20,7
DI/26	Glasgewerbe, Herstellung von Keramik, Verarbeitung von Steinen und Erden	43,2	58,2	24,0
DJ	Metallerzeugung u.- bearbeitung, H. v. Metallerzeugnissen	30,2	19,2	51,4
27	Metallerzeugung und -bearbeitung	31,0	22,1	47,2
28	Herstellung von Metallerzeugnissen	24,3	1,8	97,4
DK/29	Maschinenbau	17,0	8,5	27,9
DL	H. v. Büromaschinen, Datenverarbeitungsgeräten und -einrichtungen; Elektrotechnik, Feinmechanik und Optik	.	.	.
31	Herstellung von Geräten der Elektrizitätserzeugung, -verteilung u.ä.	-25,9	-30,3	-21,5
32	Rundfunk- und Nachrichtentechnik	.	.	.
33	Medizin, Mess-, Steuer- und Regelungstechnik, Optik Herstellung v. Uhren	59,6	37,9	87,0
DM	Fahrzeugbau	52,4	54,7	50,5
34	H. v. Kraftwagenteilen und Kraftwagen	38,3	32,0	44,2
35	Sonstiger Fahrzeugbau	138,4	296,0	78,2
DN	H. v. Möbeln, Schmuck, Musikinstrumenten, Sportgeräten, Spielwaren und sonst. Erzeugnissen; Recycling	.	.	.
36	H. v. Möbeln, Schmuck, Musikinstr., Sportgeräten, Spiel- waren und sonst. Erzeugnissen	27,5	31,4	14,4
37	Recycling	.	.	.
A und EN	Vorleistungsgüterproduzenten und Energie	22,2	20,1	25,1
B	Investitionsgüterproduzenten	21,5	11,3	33,5
GG	Gebrauchsgüterproduzenten	65,1	86,2	4,1
VG	Verbrauchsgüterproduzenten	26,4	15,9	44,4
	<b>Verarbeitendes Gewerbe sowie Bergbau und Gewinnung von Steinen und Erden insgesamt</b>	<b>23,0</b>	<b>19,3</b>	<b>28,3</b>

## **Ergebnisse nach Kreisen**

## 2. Betriebe im Verarbeitenden Gewerbe sowie im Bergbau und der Gewinnung von Steinen und Erden

Lfd. Nr.	Kreisfreie Stadt Landkreis Land	Betriebe	Beschäftigte insgesamt	Geleistete Arbeitsstunden	Entgelte
		Anzahl		1 000	1 000 EUR
1	Dessau-Roßlau, Stadt	25	4 395	657	9 455
2	Halle (Saale), Stadt	23	3 538	529	9 216
3	Magdeburg, Stadt	41	5 708	869	13 563
4	Altmarkkreis Salzwedel	23	4 389	628	9 570
5	Anhalt-Bitterfeld	71	12 556	1 903	37 059
6	Börde	71	11 608	1 699	29 453
7	Burgenlandkreis	50	8 020	1 157	18 193
8	Harz	71	10 617	1 578	26 690
9	Jerichower Land	37	3 732	602	8 264
10	Mansfeld-Südharz	42	5 628	819	11 048
11	Saalekreis	63	10 845	1 630	32 912
12	Salzlandkreis	76	11 394	1 696	25 659
13	Stendal	22	3 876	608	7 128
14	Wittenberg	49	7 084	1 087	16 156
<b>25</b>	<b>Sachsen-Anhalt</b>	<b>664</b>	<b>103 390</b>	<b>15 462</b>	<b>254 366</b>

## Sachsen-Anhalts im April 2008 nach kreisfreien Städten und Landkreisen

Gesamtumsatz					Lfd. Nr.
insgesamt	Inland	Ausland			
		insgesamt	Eurozone	Nicht-Eurozone	
1 000 EUR					
56 726	47 210	9 515	4 920	4 595	1
63 023	36 928	26 095	18 521	7 574	2
116 031	93 504	22 527	9 520	13 007	3
66 473	44 928	21 545	14 867	6 678	4
293 760	164 315	129 445	53 897	75 548	5
301 596	181 589	120 007	60 544	59 462	6
332 322	.	.	.	.	7
219 883	153 191	66 691	35 368	31 323	8
100 818	80 275	20 543	15 084	5 459	9
197 385	.	.	.	.	10
908 510	718 505	190 005	123 402	66 603	11
277 906	180 325	97 580	67 045	30 536	12
87 857	64 684	23 173	.	.	13
256 306	192 851	63 456	38 294	25 162	14
<b>3 278 595</b>	<b>2 323 691</b>	<b>954 904</b>	<b>546 729</b>	<b>408 174</b>	<b>25</b>

## Veröffentlichungen im Statistischen Landesamt Sachsen-Anhalt

Im Monat Juni 2008 erschienen:

Bestell-Nr.	Kennziffer/ Periodizität	Titel	Preis (in EUR)
1 Z 0 03 <sup>1)</sup>	Z	Statistisches Monatsheft 6/08	5,50
2 V 0 01	V	Amtliches Verzeichnis der Landesbehörden - Stand: 01.06.2008 -	5,50
3 A 1 14 <sup>1)</sup>	A I, AVI - j/07	Ergebnisse des Mikrozensus - Bevölkerung und Erwerbstätigkeit - 2007	4,50
3 A 4 01 <sup>1)</sup>	A IV - j/06	Krankenhäuser, Vorsorge- und Rehabilitationseinrichtungen Jahr 2006 - Grunddaten und Kosten -	4,50
3 A 5 01 <sup>1)</sup>	A V - j/07	Bodenfläche nach Art der tatsächlichen Nutzung - Stichtag: 31.12.2007 -	5,50
3 B 2 01 <sup>1)</sup>	B II - j/07	Berufsbildende Schulen und Schulen für Berufe im Gesundheitswesen Schuljahr 2007/08	12,50
3 C 3 05 <sup>1)</sup>	C III - m-4/08	Schlachtungen und Geflügel - April 2008 -	1,50
3 C 3 07 <sup>1)</sup>	C III - m-3/08	Milcherzeugung und -verwendung - März 2008 -	1,50
3 C 3 07 <sup>1)</sup>	C III - m-4/08	Milcherzeugung und -verwendung - April 2008 -	1,50
3 D 3 01 <sup>1)</sup>	D III - j/07	Insolvenzverfahren - 2007 -	2,50
3 E 1 02 <sup>1)</sup>	E I - m-3/08	Beschäftigte, Umsatz im Verarbeitenden Gewerbe sowie im Bergbau und der Gewinnung von Steinen und Erden - März 2008 - Vorläufige Ergebnisse Betriebe mit 50 und mehr tätigen Personen	5,50
3 E 2 01 <sup>1)</sup>	E II - m-4/08	Umsatz, Tätige Personen, Auftragseingang und Auftragsbestand im Baugewerbe April 2008	2,50
3 E 4 03 <sup>1)</sup>	E IV - j/06	Erhebung über die Energieverwendung der Betriebe des Verarbeitenden Gewerbes sowie des Bergbaus und der Gewinnung von Steinen und Erden - 2006 -	3,50
3 F 2 01 <sup>1)</sup>	F II - m-4/08	Baugenehmigungen und Baufertigstellungen im Wohn- und Nichtwohnbau April 2008	2,50
3 G 1 01 <sup>1)</sup>	G I, G IV - m-2/08	Entwicklung von Umsatz und Beschäftigten im Kraftfahrzeughandel, Einzelhandel und Gastgewerbe - Februar 2008 -	3,00
3 G 1 01 <sup>1)</sup>	G I, G IV - m-3/08	Entwicklung von Umsatz und Beschäftigten im Kraftfahrzeughandel, Einzelhandel und Gastgewerbe - März 2008 -	3,00
3 G 1 02 <sup>1)</sup>	G I - vj-1/08	Entwicklung von Umsatz und Beschäftigten in der Handelsvermittlung und im Großhandel - I. Quartal 2008 -	1,50
3 G 3 01	G III - m-1/08	Aus- und Einfuhr - Januar 2008 - Vorläufige Ergebnisse	5,00
3 G 3 01	G III - m-2/08	Aus- und Einfuhr - Februar 2008 - Vorläufige Ergebnisse	5,00
3 G 3 01	G III - m-3/08	Aus- und Einfuhr - März 2008 - Vorläufige Ergebnisse	5,00
3 G 4 01 <sup>1)</sup>	G IV - m-2/08	Gäste und Übernachtungen im Reiseverkehr, Beherbergungskapazität Februar 2008; Januar bis Februar 2008 - Vorläufige Ergebnisse -	6,50
3 G 4 01 <sup>1)</sup>	G IV - m-3/08	Gäste und Übernachtungen im Reiseverkehr, Beherbergungskapazität März 2008; Januar bis März 2008 - Vorläufige Ergebnisse -	6,50
3 H 2 01 <sup>1)</sup>	H II - m-3/08	Binnenschifffahrt - März 2008 -	2,50
3 M 1 01 <sup>1)</sup>	M I - vj-1/08	Verbraucherpreisindex - April 2008 -	5,00
3 M 1 03 <sup>1)</sup>	M I - j/07	Kaufwerte landwirtschaftlicher Grundstücke - Jahr 2007 -	2,00
3 P 1 02 <sup>1)</sup>	P I - j/07	Entstehung und Verwendung des Bruttoinlandsprodukts sowie Einkommen der privaten Haushalte - 1991 bis 2007; Stand: Mai 2008 -	5,50

1) als PDF-Datei kostenfrei erhältlich - bei Bestellung bitte die erste Stelle der Bestellnummer durch eine „6“ ersetzen.