

## Produzierendes Gewerbe, Handwerk

### Beschäftigte, Umsatz im Verarbeitenden Gewerbe sowie im Bergbau und der Gewinnung von Steinen und Erden

April 2007  
Vorläufige Ergebnisse  
- Betriebe mit 50 und mehr tätigen Personen -

Bestellnummer:  
3E102



SACHSEN-ANHALT

Herausgabemonat: Juli 2007

Zu beziehen durch das  
Statistische Landesamt Sachsen-Anhalt  
Dezernat Öffentlichkeitsarbeit  
Postfach 20 11 56  
06012 Halle (Saale)

Preis: 5,50 EUR (kostenfrei als PDF-Datei verfügbar – Bestellnummer: 6E102)

Inhaltliche Verantwortung:

Dezernat: Verarbeitendes Gewerbe, Bergbau, Unternehmensregister  
Frau Apel  
Telefon: 0345 2318-301

Auskünfte erhalten Sie unter:

Telefon: 0345 2318-777  
Telefon: 0345 2318-715  
Telefon: 0345 2318-716  
  
Telefax: 0345 2318-913  
Internet: <http://www.statistik.sachsen-anhalt.de>  
E-Mail: [info@stala.mi.sachsen-anhalt.de](mailto:info@stala.mi.sachsen-anhalt.de)

Vertrieb:

Telefon: 0345 2318-718  
E-Mail: [shop@stala.mi.sachsen-anhalt.de](mailto:shop@stala.mi.sachsen-anhalt.de)

Druck: Statistisches Landesamt Sachsen-Anhalt

© Statistisches Landesamt Sachsen-Anhalt, Halle (Saale), 2007

Für nichtgewerbliche Zwecke sind Vervielfältigung und unentgeltliche Verbreitung, auch auszugsweise, mit Quellenangabe gestattet. Die Verbreitung, auch auszugsweise, über elektronische Systeme/Datenträger bedarf der vorherigen Zustimmung. Alle übrigen Rechte bleiben vorbehalten.

Bibliothek und Besucherdienst (Merseburger Straße 2):

Montag bis Donnerstag: 9.00 Uhr bis 15.30 Uhr  
Freitag: 9.00 Uhr bis 13.00 Uhr } möglichst nach Vereinbarung

Telefon: 0345 2318-714  
E-Mail: [bibliothek@stala.mi.sachsen-anhalt.de](mailto:bibliothek@stala.mi.sachsen-anhalt.de)

# Statistischer Bericht

Beschäftigte, Umsatz  
im Verarbeitenden Gewerbe sowie im  
Bergbau und der Gewinnung von Steinen und Erden

April 2007  
Vorläufige Ergebnisse  
- Betriebe mit 50 und mehr tätigen Personen -

Land Sachsen-Anhalt

## Inhaltsverzeichnis

	Seite
Vorbemerkungen	5
Klassifikation der Wirtschaftszweige	9
Grafiken	18
1. Ergebnisse der Betriebe im Verarbeitenden Gewerbe sowie im Bergbau und der Gewinnung von Steinen und Erden Sachsen-Anhalts	
1.1 Betriebe im Verarbeitenden Gewerbe sowie im Bergbau und der Gewinnung von Steinen und Erden Sachsen-Anhalts - Jahr 1991 bis April 2007	20
1.2 Betriebe im Verarbeitenden Gewerbe Sachsen-Anhalts - Jahr 1991 bis April 2007	21
1.3 Fachliche Betriebsteile, Beschäftigte und Umsatz im Verarbeitenden Gewerbe sowie im Bergbau und der Gewinnung von Steinen und Erden Sachsen-Anhalts im April 2007 nach beteiligten Wirtschaftszweigen	22
1.4 Betriebe, Beschäftigte, Arbeitsstunden, Entgelte und Umsatz im Verarbeitenden Gewerbe sowie im Bergbau und der Gewinnung von Steinen und Erden Sachsen-Anhalts im April 2007 nach hauptbeteiligten Wirtschaftszweigen	24
1.5 Beschäftigte, Arbeitsstunden, Entgelte und Umsatz in den Betrieben des Verarbeitenden Gewerbes sowie im Bergbau und der Gewinnung von Steinen und Erden Sachsen-Anhalts im April 2007 nach hauptbeteiligten Wirtschaftszweigen - Veränderung gegenüber dem gleichen Vorjahresmonat	32
1.6 Betriebe, Beschäftigte, Arbeitsstunden, Entgelte und Umsatz im Verarbeitenden Gewerbe sowie im Bergbau und der Gewinnung von Steinen und Erden Sachsen-Anhalts im Zeitraum Januar bis April 2007 nach hauptbeteiligten Wirtschaftszweigen	34
1.7 Beschäftigte, Arbeitsstunden, Entgelte und Umsatz in den Betrieben des Verarbeitenden Gewerbes sowie im Bergbau und der Gewinnung von Steinen und Erden Sachsen-Anhalts im Zeitraum Januar bis April 2007 nach hauptbeteiligten Wirtschaftszweigen - Veränderung gegenüber dem gleichen Vorjahreszeitraum	36
1.8 Ausgewählte Berechnungskennziffern in Betrieben im Verarbeitenden Gewerbe sowie im Bergbau und der Gewinnung von Steinen und Erden Sachsen-Anhalts im April 2007 nach hauptbeteiligten Wirtschaftszweigen	38
1.9 Auslandsumsatz nach Euro- und Nicht-Eurozone in Betrieben des Verarbeitenden Gewerbes sowie im Bergbau und der Gewinnung von Steinen und Erden Sachsen-Anhalts im April 2007 nach hauptbeteiligten Wirtschaftszweigen - Veränderungen gegenüber dem gleichen Vorjahresmonat	40
2. Betriebe im Verarbeitenden Gewerbe sowie im Bergbau und der Gewinnung von Steinen und Erden Sachsen-Anhalts im April 2007 nach kreisfreien Städten und Landkreisen	42



## Vorbemerkungen

In dem vorliegenden Bericht werden die Daten des Monatsberichtes für Betriebe im Verarbeitenden Gewerbe sowie im Bergbau und der Gewinnung von Steinen und Erden des Landes Sachsen-Anhalt nach der „Klassifikation der Wirtschaftszweige, Ausgabe 2003“ (WZ 2003), veröffentlicht.

**Hinweis:** Ab 2007 werden alle Betriebe des bisherigen Berichtskreises mit weniger als 50 tätigen Personen von der Berichtspflicht befreit. Die unterhalb dieser neuen Abschneidegrenze liegenden Betriebe werden ab dem Berichtsjahr 2007 nur noch im neu eingeführten Jahresbericht für Betriebe nach den tätigen Personen, den Entgelten und dem Umsatz befragt.

Für Vorjahresvergleiche erfolgte die nachträgliche Anpassung an den neuen Berichtskreis, so dass die Vergleichbarkeit methodisch gewährleistet ist.

Die Ergebnisse für Betriebe im Verarbeitenden Gewerbe sowie des Bergbaus und der Gewinnung von Steinen und Erden von Unternehmen des Produzierenden Gewerbes mit im Allgemeinen 20 oder mehr tätigen Personen und die produzierenden Betriebe mit im Allgemeinen 20 oder mehr tätigen Personen von Unternehmen der übrigen Wirtschaftsbereiche werden künftig jährlich zusammen mit denen für Unternehmen im Jahresbericht für das Produzierende Gewerbe (EI 1-4 j/2007) als Jahresdaten veröffentlicht.

Die Ergebnisse des Monatsberichtes dienen der kurzfristigen Beurteilung der konjunkturellen Lage sowie der regionalen und sektoralen Strukturpolitik.

## Rechtsgrundlagen

Rechtsgrundlagen des Monatsberichtes im Verarbeitenden Gewerbe sowie im Bergbau und der Gewinnung von Steinen und Erden sind:

- das Gesetz über die Statistik im Produzierenden Gewerbe (ProdGewStatG) in der Fassung der Bekanntmachung vom 21. März 2002 (BGBl. I S. 1181), zuletzt geändert durch Artikel 139 der Verordnung vom 31. Oktober 2006 (BGBl. I S. 2407),
- das Gesetz über die Statistik für Bundeszwecke (Bundesstatistikgesetz – BStatG)

vom 22. Januar 1987 (BGBl. I S. 462, 565), zuletzt geändert durch Artikel 2 des Gesetzes vom 9. Juni 2005 (BGBl. I S. 1534, 1535).

## Klassifikation

Die Zuordnung der Betriebe bzw. Unternehmen und die fachliche Gliederung der Ergebnisse erfolgt ab Januar 2003 auf Grundlage der „Klassifikation der Wirtschaftszweige, Ausgabe 2003“ (WZ 2003).

Die WZ 2003 ist die abgeleitete nationale Klassifikation der europäischen statistischen Systematik der Wirtschaftszweige NACE Rev. 1.1 nach der Verordnung (EWG) Nr. 3037/90 des Rates vom 9. Oktober 1990 betreffend die statistische Systematik der Wirtschaftszweige in der Europäischen Gemeinschaft (ABl. EG Nr. L 293 S. 1), zuletzt geändert durch Anhang II Nr. 5 der Verordnung (EG) Nr. 1882/2003 des Europäischen Parlaments und des Rates vom 29. September 2003 (ABl. EU Nr. L 284 S. 1), die nach Artikel 10 der Verordnung (EWG) Nr. 3037/90 für alle Statistiken anzuwenden ist, die eine Gliederung nach Wirtschaftszweigen enthalten.

Der Monatsbericht für Betriebe im Verarbeitenden Gewerbe sowie im Bergbau und der Gewinnung von Steinen und Erden erfasst die Abschnitte C - Bergbau und Gewinnung von Steinen und Erden - und D - Verarbeitendes Gewerbe der WZ 2003.

Die Abschnitte untergliedern sich in Unterabschnitte, Abteilungen (WZ-2-Steller), Gruppen (WZ-3-Steller) und Klassen (WZ-4-Steller). Darüber hinaus erfolgt eine Gliederung der Abschnitte C und D insgesamt in 5 Hauptgruppen: Vorleistungsgüterproduzenten (A), Investitionsgüterproduzenten (B), Gebrauchsgüterproduzenten (GG), Verbrauchsgüterproduzenten (VG) und Energie (EN). Mit der Verordnung (EG) Nr. 586/2001 der Kommission vom 26. März 2001 zur Durchführung der Verordnung (EG) Nr. 1165/98 des Rates über Konjunkturstatistiken: Definition der industriellen Hauptgruppen (MIGS) sind diese Hauptgruppen abgegrenzt worden.

Damit ist eine EU-weite konsistente Regelung rechtsverbindlich vorgegeben.

Die Hauptgruppen werden durch die vollständige Zuordnung der Dreisteller (Gruppen der WZ 2003) gebildet. Die Hauptgruppe „Energie“ setzt sich zusammen aus den mit der Energieproduktion verbundenen Zweigen des

Unterabschnitts DF (Kokerei, Mineralölverarbeitung usw.) und den Wirtschaftszweigen 40 und 41 des Abschnitts E „Energie- und Wasserversorgung“. Die Wirtschaftszweige 40 und 41 werden bei der Darstellung der Ergebnisse des Monatsberichts im Verarbeitenden Gewerbe sowie Bergbau und der Gewinnung von Steinen und Erden nicht berücksichtigt.

Aus Geheimhaltungsgründen wird die Hauptgruppe Energie (EN) nicht gesondert veröffentlicht, sondern wird mit der Hauptgruppe Vorleistungsgüterproduzenten (A) zusammengefasst.

### Berichtskreis

Im Monatsbericht für Betriebe im Verarbeitenden Gewerbe sowie im Bergbau und der Gewinnung von Steinen und Erden werden **ab dem Monat Januar 2007 die produzierenden Betriebe mit 50 und mehr tätigen Personen** von Unternehmen des Verarbeitenden Gewerbes (Industrie und Handwerk einschließlich handwerklicher Nebenbetriebe) sowie des Bergbaus und der Gewinnung von Steinen und Erden und die produzierenden Betriebe mit 50 und mehr tätigen Personen von Unternehmen anderer Wirtschaftsbereiche erfasst.

Als Betrieb („örtliche Einheit“ im Sinne der Definition der Verordnung (EWG) Nr. 696/93 des Rates vom 15. März 1993 betreffend die Statistischen Einheiten für die Beobachtung und Analyse der Wirtschaft in der Gemeinschaft (ABl. EG Nr. L 76 S. 1)) des Verarbeitenden Gewerbes sowie des Bergbaus und der Gewinnung von Steinen und Erden gilt jede örtlich abgegrenzte Produktionseinheit einschl. der in ihrer unmittelbaren Umgebung liegenden und von ihr abhängigen Einheiten.

Die Meldung zum Monatsbericht für Betriebe erstreckt sich gemäß WZ 2003 auch auf **Einheiten (Betriebe) ohne eigene Warenproduktion**, die fremd bezogene Waren oder Dienstleistungen im eigenen Namen bzw. im Namen des Unternehmens/der Unternehmensgruppe verkaufen (**Converter**).

### Methodische Hinweise zu den Ergebnissen

In der Tabellengruppe 1 sind die Ergebnisse des Monatsberichts der Betriebe im Verarbeitenden Gewerbe sowie im Bergbau

und der Gewinnung von Steinen und Erden in Sachsen-Anhalt dargestellt. Bei Betrieben werden die tätigen Personen und die Umsätze nach fachlichen Betriebsteilen, alle übrigen Merkmale nur für den gesamten Betrieb erhoben. Ein fachlicher Betriebsteil ist ein Teil eines Betriebes, in welchem nur eine bestimmte wirtschaftliche Tätigkeit ausgeführt wird. Im Falle, ein Betrieb übt nur eine wirtschaftliche Tätigkeit aus, sind die Einheiten Betrieb und fachlicher Betriebsteil identisch.

Hinsichtlich der Darstellung der Ergebnisse wird bei Beschäftigten und Umsätzen zwischen einem Nachweis nach hauptbeteiligten und beteiligten Wirtschaftszweigen unterschieden. Beim Nachweis nach hauptbeteiligten Wirtschaftszweigen werden alle Angaben eines Betriebes - im Allgemeinen gemessen an der Zahl der Beschäftigten - dem Wirtschaftszweig zugeordnet, in dem der Schwerpunkt liegt. Für die Darstellung nach beteiligten Wirtschaftszweigen (fachliche Einheiten) werden die Beschäftigten und Umsätze (Betriebe mit Betriebsteilen in mehreren Klassen der WZ 2003) auf diejenigen Zweige aufgeteilt, denen die einzelnen Betriebsteile entsprechend ihrer Produktion zuzuordnen sind. Bei diesem Nachweis werden die Beschäftigten und Umsätze in den sonstigen Betriebsteilen einschl. baugewerblichen Betriebsteilen nicht berücksichtigt.

Im Monatsbericht für Betriebe sind die Ergebnisse aller Betriebe im Verarbeitenden Gewerbe sowie im Bergbau und der Gewinnung von Steinen und Erden auf dem Territorium Sachsen - Anhalts enthalten, auch wenn sich der Unternehmenssitz einzelner Betriebe außerhalb des Landes Sachsen-Anhalts befindet.

Die Tabelle 2 enthält die Ergebnisse des Monatsberichts für Betriebe in der territorialen Gliederung nach kreisfreien Städten und Landkreisen des Landes Sachsen-Anhalt.

Alle Ergebnisse des aktuellen Berichtsjahres tragen vorläufigen Charakter.

### Erhebungsmerkmale

**Beschäftigte:** Alle im Betrieb tätigen Personen, d.h. tätige Inhaber/-innen und Mitinhaber/-innen, alle in einem vertraglichen Arbeits- bzw. Dienstverhältnis stehenden Personen (z. B. auch Direktoren/-innen, Vorstandsmitglieder, Praktikanten/-innen, Volontäre und Auszubildende), unbezahlt mithelfende Familienangehörige, soweit sie mindestens ein Drittel der branchenüblichen

Arbeitszeit tätig sind, Heimarbeiter/-innen, die auf der Lohn- und Gehaltsliste geführt werden sowie an andere Unternehmen gegen Entgelt zur Arbeitsleistung überlassene Personen.

Einbezogen werden u.a. auch Erkrankte, Urlauber, Personen im Erziehungsurlaub innerhalb des 1. Jahres, Streikende und von der Aussperrung Betroffene, Personen mit Altersteilzeitregelungen, Saison- und Aushilfsarbeiter/-innen, Teilzeitbeschäftigte, Kurzarbeiter/-innen, das Personal auf Bau- und Montagestellen und vorübergehend (weniger als 1 Jahr) im Ausland Tätige.

Nicht zu den Beschäftigten rechnen u.a. zum Grundwehrdienst bzw. Zivildienst Einberufene, Leiharbeiter/-innen, die von anderen Unternehmen bzw. Unternehmensgruppen gegen Entgelt zur Arbeitsleistung überlassen wurden sowie aufgrund einer tariflichen Vorruhestandsregelung vorzeitig ausgeschiedene Mitarbeiter/-innen.

**Geleistete Arbeitsstunden:** Sind die *tatsächlich* geleisteten Stunden (nicht die bezahlten) aller tätigen Personen (Lohn- und Gehaltsempfänger einschl. Heimarbeiter/-innen). Bis zum Jahr 2002 wurden die tatsächlich geleisteten Arbeiterstunden erhoben.

**Entgelte:** Als Bruttolohn- und Bruttogehaltssumme gilt die Summe der Bruttobezüge (Bar- und Sachbezüge ohne jeden Abzug) der tätigen Personen einschließlich sämtlicher Zuschläge (z. B. Akkord- und Schichtzuschläge, Leistungszulagen) und andere Leistungen wie z. B. Gratifikationen, Abfindungen gemäß Arbeitsrecht, Arbeitsentgelte und sonstige lohnsteuerpflichtige Zahlungen des Arbeitgebers im Rahmen von Altersteilzeitregelungen, Lohn- und Gehaltsfortzahlung im Krankheitsfall, Zuschüsse des Arbeitgebers zum Krankengeld, aber ohne Arbeitgeberanteile zur Sozialversicherung (Kranken-, Renten- und Arbeitslosenversicherung).

Zu den Entgelten rechnen auch die Bezüge von Gesellschafter(n)-innen, Vorstandsmitgliedern und anderen leitenden Kräften, soweit sie steuerlich als Einkünfte aus nichtselbständiger Tätigkeit anzusehen sind sowie an Angestellte gezahlte Provisionen/Tantiemen und Vergütungen für Heimarbeiter/-innen.

Die Bruttolohn- und -Gehaltssumme schließt Zahlungen im Rahmen von Altersteilzeitregelungen ein, insbesondere Lohn- und Gehaltsfortzahlungen, Abfindungen, Aufstockungsbeträge, auch wenn diese dem Arbeitgeber von der Bundesagentur für Arbeit rückerstattet werden.

Nicht zur Bruttolohn- und -gehaltssumme gehören die Anweisungen des staatlichen Kindergeldes sowie Sozial- und sonstige Aufwendungen, wie z. B. Kosten für Kantinen und Werkskindergärten, Kurzarbeitergeld, Aufwendungen für die betriebliche Altersversorgung sowie an andere Unternehmen für entgeltliche Überlassung von Arbeitnehmern gezahlte Beträge.

**Gesamtumsatz:** Summe der Rechnungsbeträge (ohne Umsatzsteuer) der, unabhängig von Zahlungseingang oder Liefertermin, im Berichtszeitraum abgerechneten Lieferungen und Leistungen an Dritte, einschl. der darin enthaltenen Verbrauchssteuern, Kosten für Fracht, Porto, Verpackung (auch wenn getrennt in Rechnung gestellt), abzüglich sofort gewährter Preisnachlässe.

Der Gesamtumsatz setzt sich zusammen aus dem Umsatz aus Eigenerzeugung einschl. „Converter-Umsatz“ und sonstigem Umsatz (z. B. Umsatz der baugewerblichen Betriebsteile, Umsatz aus Handelsware, Erlöse aus Wohnungsvermietung, aus Transportleistungen für Dritte, aus dem Verkauf eigener landwirtschaftlicher Erzeugnisse, Provisions-einnahmen).

**Umsatz aus Eigenerzeugung:** Umsatz aus dem Verkauf aller im Rahmen der Produktionstätigkeit entstandenen Erzeugnisse und aus dem Verkauf von in Lohnarbeit bei anderen Unternehmen hergestellten Waren (einschl. Lohnveredelung).

Eingeschlossen sind auch Umsätze aus dem Verkauf von selbsterzeugter Energie und von Nebenerzeugnissen; Erlöse aus Reparaturen, Instandhaltungen und Montagen, für verkaufsfähige Produktionsrückstände und der Wert der für Dritte geleisteten Lohnarbeiten (einschl. Lohnveredelung).

**Inlandsumsatz:** Umsatz aus Lieferungen und Leistungen an Empfänger/-innen im Bundesgebiet sowie an die im Bundesgebiet stationierten ausländischen Streitkräfte.

**Auslandsumsatz:** Umsatz aus allen direkten und über Zollfreigebiete geleisteten Lieferungen und Leistungen an Empfänger/-innen, die im Ausland ansässig sind sowie aus Lieferungen an inländische Firmen, die die bestellten Waren ohne weitere Be- und Verarbeitung in das Ausland ausführen (Exporteure).



**Umsatz mit dem nicht zur Eurozone gehörenden Ausland:** Als Umsatz mit dem nicht zur Eurozone gehörenden Ausland gilt der Umsatz mit allen Staaten, **außer den Staaten der Eurozone.**

Zur Eurozone gehören: Belgien, Finnland, Frankreich, Griechenland, Irland, Italien, Luxemburg, die Niederlande, Österreich, Portugal, Slowenien und Spanien.

#### **Anmerkung**

Abweichungen in den Summen sind auf das Runden der Zahlen zurückzuführen.

#### **Zeichenerklärung**

- nichts vorhanden (genau null)
- 0 weniger als die Hälfte von 1 in der letzten besetzten Stelle, jedoch mehr als nichts
- . Zahlenwert unbekannt oder geheim zuhalten
- x Tabellenfach gesperrt, weil Aussage nicht sinnvoll
- ... Angabe fällt später an

#### **Abkürzungen**

- a.n.g = anderweitig nicht genannt
- einschl. = einschließlich
- usw. = und so weiter
- bzw. = beziehungsweise
- z.B. = zum Beispiel
- EUR = Euro

**Klassifikation der Wirtschaftszweige, Ausgabe 2003 (WZ 2003),  
und Zuordnung der Klassen nach WZ 2003 zu den Hauptgruppen**

**Bereich: Bergbau und Gewinnung von Steinen und Erden, Verarbeitendes Gewerbe**

Nr. der WZ 2003	Bezeichnung	Hauptgruppe
C	Bergbau und Gewinnung von Steinen und Erden	
CA	Kohlenbergbau, Torfgewinnung, Gewinnung von Erdöl und Erdgas, Bergbau auf Uran- und Thoriumerze	
10	Kohlenbergbau, Torfgewinnung	
10.10	Steinkohlenbergbau und -brikettherstellung	EN
10.20	Braunkohlenbergbau und -veredlung	EN
10.30	Torfgewinnung und -veredlung	EN
11	Gewinnung von Erdöl und Erdgas, Erbringung damit verbundener Dienstleistungen	
11.10	Gewinnung von Erdöl und Erdgas	EN
11.20	Erbringung von Dienstleistungen bei der Gewinnung von Erdöl und Erdgas	EN
12.00	Bergbau auf Uran- und Thoriumerze	EN
CB	Erzbergbau, Gewinnung von Steinen und Erden, sonstiger Bergbau	
13	Erzbergbau	
13.10	Eisenerzbergbau	A
13.20	NE-Metallerzbergbau (ohne Bergbau auf Uran- und Thoriumerze)	A
14	Gewinnung von Steinen und Erden, sonstiger Bergbau	
14.1	Gewinnung von Natursteinen	
14.11	Gewinnung von Naturwerksteinen und Natursteinen, a.n.g.	A
14.12	Gewinnung von Kalk- und Gipsstein sowie Anhydrit, Dolomit und Kreide	A
14.13	Gewinnung von Schiefer	A
14.2	Gewinnung von Kies, Sand, Ton und Kaolin	
14.21	Gewinnung von Kies und Sand	A
14.22	Gewinnung von Ton und Kaolin	A
14.30	Gewinnung von Mineralien für die Herstellung von chemischen Erzeugnissen	A
14.40	Gewinnung von Salz	A
14.50	Gewinnung von Steinen und Erden a.n.g., sonstiger Bergbau	A
D	Verarbeitendes Gewerbe	
DA	Ernährungsgewerbe und Tabakverarbeitung	
15	Ernährungsgewerbe	
15.1	Schlachten und Fleischverarbeitung	
15.11	Schlachten (ohne Schlachten von Geflügel)	VG
15.12	Schlachten von Geflügel	VG
15.13	Fleischverarbeitung	VG
15.20	Fischverarbeitung	VG

Nr. der WZ 2003	Bezeichnung	Hauptgruppe
15.3	Obst- und Gemüseverarbeitung	
15.31	Kartoffelverarbeitung	VG
15.32	Herstellung von Frucht- und Gemüsesäften	VG
15.33	Obst- und Gemüseverarbeitung, a.n.g.	VG
15.4	Herstellung von pflanzlichen und tierischen Ölen und Fetten	
15.41	Herstellung von rohen Ölen und Fetten	VG
15.42	Herstellung von raffinierten Ölen und Fetten	VG
15.43	Herstellung von Margarine u. ä. Nahrungsfetten	VG
15.5	Milchverarbeitung; Herstellung von Speiseeis	
15.51	Milchverarbeitung	VG
15.52	Herstellung von Speiseeis	VG
15.6	Mahl- und Schälmlühen, Herstellung von Stärke und Stärkeerzeugnissen	
15.61	Mahl- und Schälmlühen	A
15.62	Herstellung von Stärke und Stärkeerzeugnissen	A
15.7	Herstellung von Futtermitteln	
15.71	Herstellung von Futtermitteln für Nutztiere	A
15.72	Herstellung von Futtermitteln für sonstige Tiere	A
15.8	Sonstiges Ernährungsgewerbe (ohne Getränkeherstellung)	
15.81	Herstellung von Backwaren (ohne Dauerbackwaren)	VG
15.82	Herstellung von Dauerbackwaren	VG
15.83	Herstellung von Zucker	VG
15.84	Herstellung von Süßwaren (ohne Dauerbackwaren)	VG
15.85	Herstellung von Teigwaren	VG
15.86	Verarbeitung von Kaffee und Tee, Herstellung von Kaffee-Ersatz	VG
15.87	Herstellung von Würzmitteln und Saucen	VG
15.88	Herstellung von homogenisierten und diätetischen Nahrungsmitteln	VG
15.89	Herstellung von sonstigen Nahrungsmitteln (ohne Getränke)	VG
15.9	Herstellung von Getränken	
15.91	Herstellung von Spirituosen	VG
15.92	Herstellung von Alkohol	VG
15.93	Herstellung von Traubenwein	VG
15.94	Herstellung von Apfelwein und sonstigen Fruchtweinen	VG
15.95	Herstellung von Wermutwein und sonstigen aromatisierten Weinen	VG
15.96	Herstellung von Bier	VG
15.97	Herstellung von Malz	VG
15.98	Gewinnung natürlicher Mineralwässer, Herstellung von Erfrischungsgetränken	VG
16.00	Tabakverarbeitung	VG
DB	Textil- und Bekleidungsgewerbe	
17	Textilgewerbe	
17.1	Spinnstoffaufbereitung und Spinnerei	
17.11	* Baumwollaufbereitung und -spinnerei	A
17.12	* Wollaufbereitung und Streichgarnspinnerei	A
17.13	* Wollaufbereitung und Kammgarnspinnerei	A
17.14	Flachsaufbereitung und -spinnerei	A
17.15	Zwirnen und Texturieren von Filamentgarnen, Seidenaufbereitung und -spinnerei	A
17.16	* Herstellung von Nähgarn	A
17.17	Sonstige Spinnstoffaufbereitung und Spinnerei	A
17.2	Weberei	
17.21	* Baumwollweberei	A
17.22	* Streichgarnweberei	A

Nr. der WZ 2003	Bezeichnung	Hauptgruppe
17.23	* Kammgarnweberei	A
17.24	* Seiden- und Filamentgarnweberei	A
17.25	Sonstige Weberei	A
17.30	* Textilveredlung	A
17.40	* Herstellung von konfektionierten Textilwaren (ohne Bekleidung)	VG
17.5	Sonstiges Textilgewerbe (ohne Herstellung von Maschenware)	
17.51	* Herstellung von Teppichen	VG
17.52	* Herstellung von Seilerwaren	VG
17.53	* Herstellung von Vliesstoff und Erzeugnissen daraus (ohne Bekleidung)	VG
17.54	* Textilgewerbe, a.n.g.	VG
17.60	* Herstellung von gewirktem und gestricktem Stoff	A
17.7	Herstellung von gewirkten und gestrickten Fertigerzeugnissen	
17.71	* Herstellung von Strumpfwaren	VG
17.72	* Herstellung von Pullovern, Strickjacken u.ä. Waren	VG
18	Bekleidungsgewerbe	
18.10	* Herstellung von Lederbekleidung	VG
18.2	Herstellung von Bekleidung (ohne Lederbekleidung)	
18.21	* Herstellung von Arbeits- und Berufsbekleidung	VG
18.22	* Herstellung von Oberbekleidung (ohne Arbeits- und Berufsbekleidung)	VG
18.23	* Herstellung von Wäsche	VG
18.24	* Herstellung von sonstiger Bekleidung und Bekleidungszubehör	VG
18.30	Zurichtung und Färben von Fellen, Herstellung von Pelzwaren	VG
DC	Ledergewerbe	
19	Ledergewerbe	
19.10	* Herstellung von Leder und Lederfaserstoff	VG
19.20	* Lederverarbeitung (ohne Herstellung von Lederbekleidung und Schuhen)	VG
19.30	* Herstellung von Schuhen	VG
DD	Holzgewerbe (ohne Herstellung von Möbeln)	
20	Holzgewerbe (ohne Herstellung von Möbeln)	
20.10	* Säge-, Hobel- und Holzimprägnierwerke	A
20.20	* Herstellung von Furnier-, Sperrholz-, Holzfaser- und Holzspanplatten	A
20.30	* Herstellung von Konstruktionsteilen, Fertigbauteilen, Ausbauelementen und Fertigteilbauten aus Holz	A
20.40	Herstellung von Verpackungsmitteln, Lagerbehältern und Ladungsträgern aus Holz	A
20.5	Herstellung von Holzwaren, a.n.g., sowie von Kork-, Flecht- und Korbwaren (ohne Herstellung von Möbeln)	
20.51	Herstellung von Holzwaren a.n.g. (ohne Herstellung von Möbeln)	A
20.52	Herstellung von Kork-, Flecht- und Korbwaren (ohne Herstellung von Möbeln)	A
DE	Papier-, Verlags- und Druckgewerbe	
21	Papiergewerbe	
21.1	Herstellung von Holz- und Zellstoff, Papier, Karton und Pappe	
21.11	* Herstellung von Holz- und Zellstoff	A
21.12	* Herstellung von Papier, Karton und Pappe	A

Nr. der WZ 2003	Bezeichnung	Hauptgruppe
21.2	Herstellung von Waren aus Papier, Karton und Pappe	
21.21	* Herstellung von Wellpapier und -pappe sowie von Verpackungsmitteln aus Papier, Karton und Pappe	A
21.22	Herstellung von Haushalts-, Hygiene- und Toilettenartikeln aus Zellstoff, Papier und Pappe	A
21.23	Herstellung von Schreibwaren und Bürobedarf aus Papier, Karton und Pappe	A
21.24	Herstellung von Tapeten	A
21.25	Herstellung von sonstigen Waren aus Papier, Karton und Pappe	A
22	Verlagsgewerbe, Druckgewerbe, Vervielfältigung von bespielten Ton-, Bild- und Datenträgern	
22.1	Verlagsgewerbe	
22.11	Verlegen von Büchern	VG
22.12	Verlegen von Zeitungen	VG
22.13	Verlegen von Zeitschriften	VG
22.14	Verlegen von bespielten Tonträgern und Musikalien	VG
22.15	Sonstiges Verlagsgewerbe	VG
22.2	Druckgewerbe	
22.21	* Drucken von Zeitungen	VG
22.22	* Drucken anderer Druckerzeugnisse	VG
22.23	* Druckweiterverarbeitung	VG
22.24	* Druck- und Mediovorstufe	VG
22.25	* Erbringung von sonstigen druckbezogenen Dienstleistungen	VG
22.3	Vervielfältigung von bespielten Ton-, Bild- und Datenträgern	
22.31	* Vervielfältigung von bespielten Tonträgern	VG
22.32	* Vervielfältigung von bespielten Bildträgern	VG
22.33	* Vervielfältigung von bespielten Datenträgern	VG
DF	Kokerei, Mineralölverarbeitung, Herstellung und Verarbeitung von Spalt- und Brutstoffen	
23	Kokerei, Mineralölverarbeitung, Herstellung und Verarbeitung von Spalt- und Brutstoffen	
23.10	Kokerei	EN
23.20	Mineralölverarbeitung	EN
23.30	Herstellung und Verarbeitung von Spalt- und Brutstoffen	EN
DG	Herstellung von chemischen Erzeugnissen	
24	Herstellung von chemischen Erzeugnissen	
24.1	Herstellung von chemischen Grundstoffen	
24.11	* Herstellung von Industriegasen	A
24.12	* Herstellung von Farbstoffen und Pigmenten	A
24.13	* Herstellung von sonstigen anorganischen Grundstoffen und Chemikalien	A
24.14	* Herstellung von sonstigen organischen Grundstoffen und Chemikalien	A
24.15	* Herstellung von Düngemitteln und Stickstoffverbindungen	A
24.16	* Herstellung von Kunststoff in Primärformen	A
24.17	* Herstellung von synthetischem Kautschuk in Primärformen	A
24.20	* Herstellung von Schädlingsbekämpfungsmitteln, Pflanzenschutz- und Desinfektionsmitteln	A
24.30	* Herstellung von Anstrichmitteln, Druckfarben und Kittungen	A
24.4	Herstellung von pharmazeutischen Erzeugnissen	
24.41	* Herstellung von pharmazeutischen Grundstoffen	VG

Nr. der WZ 2003	Bezeichnung	Hauptgruppe
24.42	* Herstellung von pharmazeutischen Spezialitäten und sonstigen pharmazeutischen Erzeugnissen	VG
24.5	Herstellung von Seifen, Wasch-, Reinigungs- und Körperpflegemitteln	
24.51	* Herstellung von Seifen, Wasch-, Reinigungs- und Poliermitteln	VG
24.52	* Herstellung von Duftstoffen und Körperpflegemitteln	VG
24.6	Herstellung von sonstigen chemischen Erzeugnissen	
24.61	* Herstellung von pyrotechnischen Erzeugnissen	A
24.62	* Herstellung von Klebstoffen und Gelatine	A
24.63	* Herstellung von etherischen Ölen	A
24.64	* Herstellung von fotochemischen Erzeugnissen	A
24.65	* Herstellung von unbespielten Ton-, Bild- und Datenträgern	A
24.66	* Herstellung von sonstigen chemischen Erzeugnissen a.n.g.	A
24.70	* Herstellung von Chemiefasern	A
DH	Herstellung von Gummi- und Kunststoffwaren	
25	Herstellung von Gummi- und Kunststoffwaren	
25.1	Herstellung von Gummiwaren	
25.11	* Herstellung von Bereifungen	A
25.12	Runderneuerung von Bereifungen	A
25.13	* Herstellung von sonstigen Gummiwaren	A
25.2	Herstellung von Kunststoffwaren	
25.21	* Herstellung von Platten, Folien, Schläuchen und Profilen aus Kunststoffen	A
25.22	* Herstellung von Verpackungsmitteln aus Kunststoffen	A
25.23	* Herstellung von Baubedarfsartikeln aus Kunststoffen	A
25.24	* Herstellung von sonstigen Kunststoffwaren	A
DI	Glasgewerbe, Herstellung von Keramik, Verarbeitung von Steinen und Erden	
26	Glasgewerbe, Herstellung von Keramik, Verarbeitung von Steinen und Erden	
26.1	Herstellung von Glas und Glaswaren	
26.11	* Herstellung von Flachglas	A
26.12	* Veredlung und Bearbeitung von Flachglas	A
26.13	* Herstellung von Hohlglas	A
26.14	* Herstellung von Glasfasern und Waren daraus	A
26.15	* Herstellung, Veredlung und Bearbeitung von sonstigem Glas einschließlich technischen Glaswaren	A
26.2	Herstellung von keramischen Erzeugnissen (ohne Herstellung von Ziegeln und Baukeramik)	
26.21	* Herstellung von keramischen Haushaltswaren und Ziergegenständen	A
26.22	* Herstellung von Sanitärkeramik	A
26.23	* Herstellung von keramischen Isolatoren und Isolierteilen	A
26.24	* Herstellung von keramischen Erzeugnissen für sonstige technische Zwecke	A
26.25	* Herstellung von keramischen Erzeugnissen, a.n.g.	A
26.26	* Herstellung von feuerfesten keramischen Werkstoffen und Waren	A
26.30	* Herstellung von keramischen Wand- und Bodenfliesen und -platten	A
26.40	* Herstellung von Ziegeln und sonstiger Baukeramik	A
26.5	Herstellung von Zement, Kalk und gebranntem Gips	
26.51	* Herstellung von Zement	A
26.52	Herstellung von Kalk	A
26.53	Herstellung von gebranntem Gips	A

Nr. der WZ 2003	Bezeichnung	Hauptgruppe
26.6	Herstellung von Erzeugnissen aus Beton, Zement und Gips	
26.61	Herstellung von Erzeugnissen aus Beton, Zement und aus Kalksandstein für den Bau	A
26.62	* Herstellung von Gipserzeugnissen für den Bau	A
26.63	Herstellung von Frischbeton (Transportbeton)	A
26.64	Herstellung von Mörtel und anderem Beton (Trockenbeton)	A
26.65	Herstellung von Faserzementwaren	A
26.66	Herstellung von Erzeugnissen aus Beton, Zement und Gips, a.n.g.	A
26.70	Be- und Verarbeitung von Naturwerksteinen und Natursteinen, a.n.g.	A
26.8	Herstellung von sonstigen Erzeugnissen aus nicht metallischen Mineralien	
26.81	Herstellung von Mühl-, Mahl-, Schleif-, Wetz- und Poliersteinen sowie Schleifstoffen	A
26.82	Herstellung von sonstigen Erzeugnissen aus nicht metallischen Mineralien, a.n.g.	A
DJ	Metallerzeugung und -bearbeitung, Herstellung von Metallerzeugnissen	
27	Metallerzeugung und -bearbeitung	
27.10	* Erzeugung von Roheisen, Stahl und Ferrolegierungen	A
27.2	Herstellung von Rohren	
27.21	* Herstellung von Rohren, Rohrform-, Rohrverschluss- und Rohrverbindungsstücken aus Gusseisen	A
27.22	* Herstellung von Stahlrohren, Rohrform-, Rohrverschluss- und Rohrverbindungsstücken aus Stahl	A
27.3	Sonstige erste Bearbeitung von Eisen und Stahl	
27.31	* Herstellung von Blankstahl	A
27.32	* Herstellung von Kaltband mit einer Breite von weniger als 600 mm	A
27.33	* Herstellung von Kaltprofilen	A
27.34	* Herstellung von gezogenem Draht	A
27.4	Erzeugung und erste Bearbeitung von NE-Metalle	
27.41	* Erzeugung und erste Bearbeitung von Edelmetallen	A
27.42	* Erzeugung und erste Bearbeitung von Aluminium	A
27.43	* Erzeugung und erste Bearbeitung von Blei, Zink und Zinn	A
27.44	* Erzeugung und erste Bearbeitung von Kupfer	A
27.45	* Erzeugung und erste Bearbeitung von sonstigen NE-Metallen	A
27.5	Gießereien	
27.51	* Eisengießereien	A
27.52	* Stahlgießereien	A
27.53	* Leichtmetallgießereien	A
27.54	* Buntmetallgießereien	A
28	Herstellung von Metallerzeugnissen	
28.1	Stahl- und Leichtmetallbau	
28.11	* Herstellung von Metallkonstruktionen	B
28.12	* Herstellung von Ausbauelementen aus Metall	B
28.2	Herstellung von Metallbehältern mit einem Fassungsvermögen von mehr als 300l; Herstellung von Heizkörpern und -kesseln für Zentralheizungen	
28.21	* Herstellung von Metallbehältern mit einem Fassungsvermögen von mehr als 300 l	B
28.22	* Herstellung von Heizkörpern und -kesseln für Zentralheizungen	B
28.30	* Herstellung von Dampfkesseln (ohne Zentralheizungskessel)	B
28.40	* Herstellung von Schmiede-, Press-, Zieh- und Stanzteilen, gewalzten Ringen und pulvermetallurgischen Erzeugnissen	A

Nr. der WZ 2003	Bezeichnung	Hauptgruppe
28.5	Oberflächenveredlung und Wärmebehandlung, Mechanik, a.n.g.	
28.51	* Oberflächenveredlung und Wärmebehandlung	A
28.52	* Mechanik, a.n.g.	A
28.6	Herstellung von Schneidwaren, Werkzeugen, Schlössern und Beschlägen aus unedlen Metallen	
28.61	* Herstellung von Schneidwaren und Bestecken aus unedlen Metallen	A
28.62	* Herstellung von Werkzeugen	A
28.63	* Herstellung von Schlössern und Beschlägen aus unedlen Metallen	A
28.7	Herstellung von sonstigen Metallwaren	
28.71	* Herstellung von Metallbehältern mit einem Fassungsvermögen von 300 l oder weniger	A
28.72	* Herstellung von Verpackungen und Verschlüssen aus Eisen, Stahl und NE-Metall	A
28.73	* Herstellung von Drahtwaren	A
28.74	* Herstellung von Schrauben, Nieten, Ketten und Federn	A
28.75	* Herstellung von sonstigen Metallwaren, a.n.g.	A
DK	Maschinenbau	
29	Maschinenbau	
29.1	Herstellung von Maschinen für die Erzeugung und Nutzung von mechanischer Energie (ohne Motoren für Luft- und Straßenfahrzeuge)	
29.11	* Herstellung von Verbrennungsmotoren und Turbinen (ohne Motoren für Luft- und Straßenfahrzeuge)	B
29.12	* Herstellung von Pumpen und Kompressoren	B
29.13	* Herstellung von Armaturen	B
29.14	* Herstellung von Lagern, Getrieben, Zahnrädern und Antriebselementen	B
29.2	Herstellung von sonstigen nicht wirtschaftszweigspezifischen Maschinen	
29.21	* Herstellung von Öfen und Brennern	B
29.22	* Herstellung von Hebezeugen und Fördermitteln	B
29.23	* Herstellung von kälte- und lufttechnischen Erzeugnissen, nicht für den Haushalt	B
29.24	* Herstellung von sonstigen nicht wirtschaftszweigspezifischen Maschinen, a.n.g.	B
29.3	* Herstellung von land- und forstwirtschaftlichen Maschinen	
29.31	* Herstellung von land- und forstwirtschaftlichen Zugmaschinen	B
29.32	* Herstellung von sonstigen land- und forstwirtschaftlichen Maschinen	B
29.4	Herstellung von Werkzeugmaschinen	
29.41	* Herstellung von handgeführten kraftbetriebenen Werkzeugen	B
29.42	* Herstellung von Werkzeugmaschinen für die Metallbearbeitung	B
29.43	* Herstellung von Werkzeugmaschinen, a.n.g.	B
29.5	* Herstellung von Maschinen für sonstige bestimmte Wirtschaftszweige	
29.51	* Herstellung von Maschinen für die Metallerzeugung, von Walzwerkseinrichtungen und Gießmaschinen	B
29.52	* Herstellung von Bergwerks-, Bau- und Baustoffmaschinen	B
29.53	* Herstellung von Maschinen für das Ernährungsgewerbe und die Tabakverarbeitung	B
29.54	* Herstellung von Maschinen für das Textil-, Bekleidungs- und Ledergewerbe	B
29.55	* Herstellung von Maschinen für das Papiergewerbe	B
29.56	* Herstellung von Maschinen für bestimmte Wirtschaftszweige, a.n.g.	B
29.60	* Herstellung von Waffen und Munition	B
29.7	Herstellung von Haushaltsgeräten, a.n.g.	
29.71	* Herstellung von elektrischen Haushaltsgeräten	GG
29.72	* Herstellung von nicht elektrischen Heiz-, Koch-, Heißwasser- und Heißluftgeräten, a.n.g.	GG



Nr. der WZ 2003	Bezeichnung	Hauptgruppe
DL	Herstellung von Büromaschinen, Datenverarbeitungsgeräten und -einrichtungen; Elektrotechnik, Feinmechanik und Optik	
30	Herstellung von Büromaschinen, Datenverarbeitungsgeräten und -einrichtungen	
30.01	* Herstellung von Büromaschinen	B
30.02	* Herstellung von Datenverarbeitungsgeräten und -einrichtungen	B
31	Herstellung von Geräten der Elektrizitätserzeugung, -verteilung u.ä.	
31.10	* Herstellung von Elektromotoren, Generatoren und Transformatoren	B
31.20	* Herstellung von Elektrizitätsverteilungs- und -schalteinrichtungen	A
31.30	* Herstellung von isolierten Elektrokabeln, -leitungen und -drähten	A
31.40	* Herstellung von Akkumulatoren und Batterien	A
31.50	* Herstellung von elektrischen Lampen und Leuchten	A
31.6	Herstellung von elektrischen Ausrüstungen, a.n.g.	
31.61	* Herstellung von elektrischen Ausrüstungen für Motoren und Fahrzeuge, a.n.g.	A
31.62	* Herstellung von sonstigen elektrischen Ausrüstungen, a.n.g.	A
32	Rundfunk- und Nachrichtentechnik	
32.10	* Herstellung von elektronischen Bauelementen	A
32.20	* Herstellung von Geräten und Einrichtungen der Telekommunikationstechnik	B
32.30	* Herstellung von Rundfunkgeräten sowie phono- und videotechnischen Geräten	GG
33	Medizin-, Mess-, Steuer- und Regelungstechnik, Optik, Herstellung von Uhren	
33.10	* Herstellung von medizinischen Geräten und orthopädischen Erzeugnissen	B
33.20	* Herstellung von Mess-, Kontroll-, Navigations- u.ä. Instrumenten und Vorrichtungen	B
33.30	* Herstellung von industriellen Prozesssteuerungseinrichtungen	B
33.40	* Herstellung von optischen und fotografischen Geräten	GG
33.50	* Herstellung von Uhren	GG
DM	Fahrzeugbau	
34	Herstellung von Kraftwagen und Kraftwagenteilen	
34.10	* Herstellung von Kraftwagen und Kraftwagenmotoren	B
34.20	* Herstellung von Karosserien, Aufbauten und Anhängern	B
34.30	* Herstellung von Teilen und Zubehör für Kraftwagen und Kraftwagenmotoren	B
35	Sonstiger Fahrzeugbau	
35.1	Schiffs- und Bootsbau	
35.11	* Schiffbau (ohne Boots- und Yachtbau)	B
35.12	* Boots- und Yachtbau	B
35.20	* Bahnindustrie	B
35.30	* Luft- und Raumfahrzeugbau	B
35.4	Herstellung von Krafträdern, Fahrrädern und Behindertenfahrzeugen	
35.41	* Herstellung von Krafträdern	GG
35.42	* Herstellung von Fahrrädern	GG
35.43	* Herstellung von Behindertenfahrzeugen	GG
35.50	* Fahrzeugbau, a.n.g.	GG

Nr. der WZ 2003	Bezeichnung	Hauptgruppe
DN	Herstellung von Möbeln, Schmuck, Musikinstrumenten, Sportgeräten, Spielwaren und sonstigen Erzeugnissen; Recycling	
36	Herstellung von Möbeln, Schmuck, Musikinstrumenten, Sportgeräten, Spielwaren und sonstigen Erzeugnissen	
36.1	Herstellung von Möbeln	
36.11	* Herstellung von Sitzmöbeln	GG
36.12	* Herstellung von Büro- und Ladenmöbeln	GG
36.13	* Herstellung von Küchenmöbeln	GG
36.14	* Herstellung von sonstigen Möbeln	GG
36.15	Herstellung von Matratzen	GG
36.2	Herstellung von Schmuck und ähnlichen Erzeugnissen	
36.21	Herstellung von Münzen	GG
36.22	Herstellung von Schmuck, Gold- und Silberschmiedewaren (ohne Phantasieschmuck)	GG
36.30	Herstellung von Musikinstrumenten	GG
36.40	Herstellung von Sportgeräten	VG
36.50	Herstellung von Spielwaren	VG
36.6	Herstellung von sonstigen Erzeugnissen	
36.61	Herstellung von Phantasieschmuck	VG
36.62	Herstellung von Besen und Bürsten	VG
36.63	Herstellung von Erzeugnissen, a.n.g.	VG
37	Recycling	
37.10	Recycling von metallischen Altmaterialien und Reststoffen	A
37.20	Recycling von nichtmetallischen Altmaterialien und Reststoffen	A

#### Hinweise zur Benutzung der Klassifikation der Wirtschaftszweige, Ausgabe 2003 (WZ 2003 )

In der ersten Spalte sind die Buchstaben der Abschnitte, die Buchstabenkombinationen der Unterabschnitte sowie die Nummern der Abteilungen, Gruppen und Klassen der WZ 2003 angegeben. Die Reihenfolge der Wirtschaftszweige richtet sich nach der WZ 2003. In der zweiten Spalte ist die Bezeichnung des jeweiligen Wirtschaftszweiges angegeben.

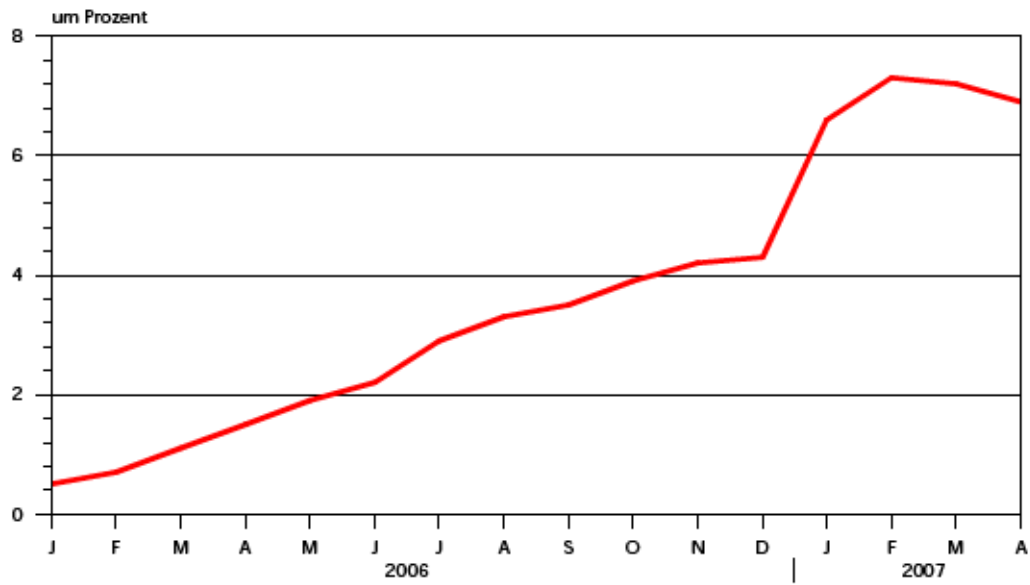
In der dritten Spalte ist die Zuordnung der Klassen (Viersteller) der WZ 2003 zu den Hauptgruppen im Verarbeitenden Gewerbe sowie Bergbau und der Gewinnung von Steinen und Erden durch folgende Buchstaben gekennzeichnet:

A = Vorleistungsgüterproduzenten, B = Investitionsgüterproduzenten, GG = Gebrauchsgüterproduzenten, VG = Verbrauchsgüterproduzenten, EN = Energie.

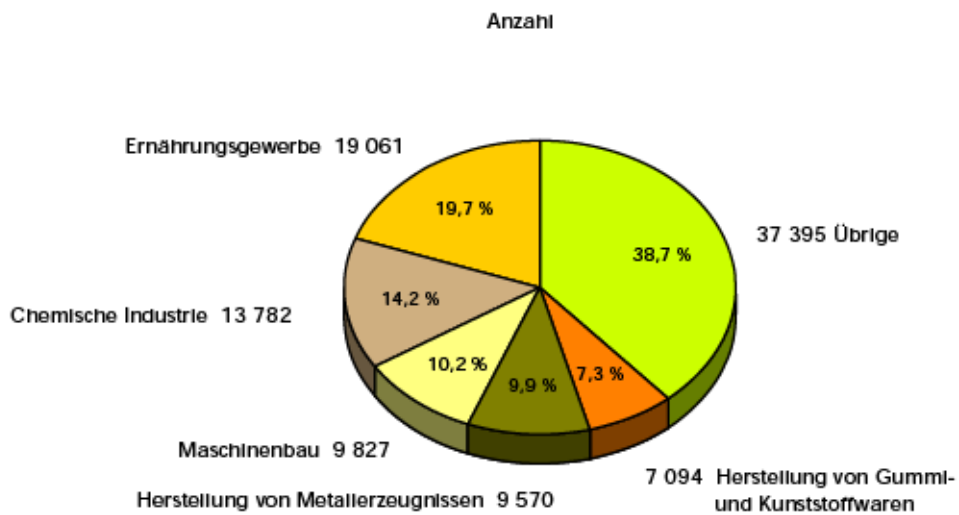
Aus Geheimhaltungsgründen werden die Hauptgruppen A = Vorleistungsgüterproduzenten und EN = Energie zusammengefasst ausgewiesen.

**Angaben zum Auftragseingang müssen nur für die mit einem \* gekennzeichneten Wirtschaftszweige gemeldet werden.**

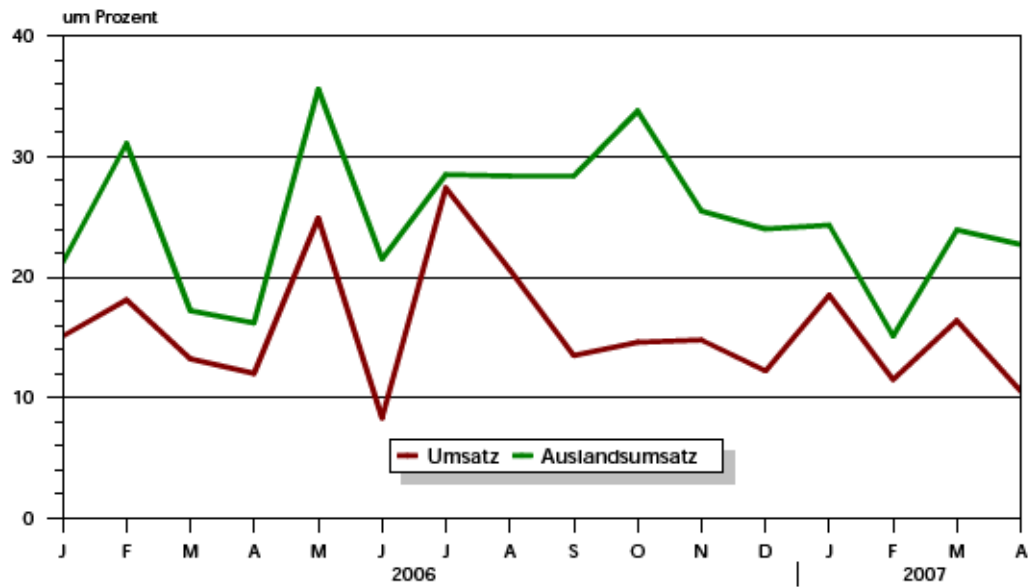
Veränderung der Beschäftigtenzahl gegenüber dem Vorjahr  
im Verarbeitenden Gewerbe sowie im Bergbau  
und der Gewinnung von Steinen und Erden



Anteil der Beschäftigten  
in ausgewählten Wirtschaftszweigen  
im April 2007

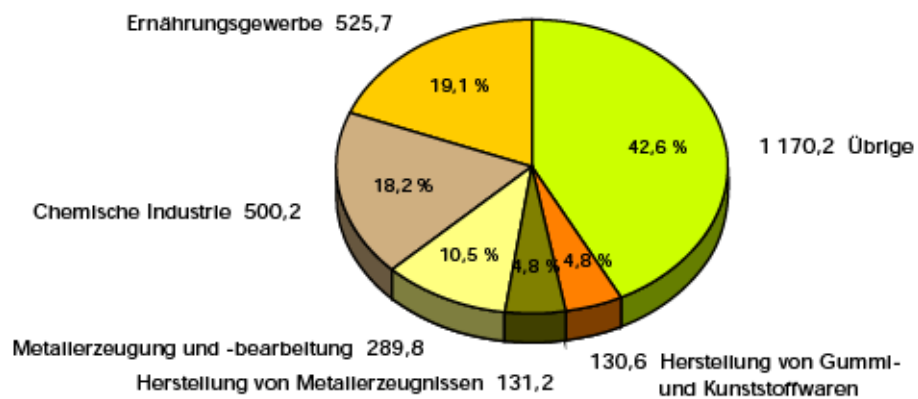


Veränderung des Umsatzes und des Auslandsumsatzes gegenüber dem Vorjahr  
im Verarbeitenden Gewerbe sowie im Bergbau  
und der Gewinnung von Steinen und Erden



Anteil des Umsatzes  
in ausgewählten Wirtschaftszweigen  
im April 2007

In Mill. Euro



**1. Ergebnisse der Betriebe<sup>1)</sup> im Verarbeitenden Gewerbe sowie im Bergbau und der Gewinnung von Steinen und Erden Sachsen - Anhalts**
**1.1 Betriebe im Verarbeitenden Gewerbe sowie im Bergbau und der Gewinnung von Steinen und Erden Sachsen-Anhalts-Jahr 2001 bis April 2007**

Jahr Monat	Betriebe <sup>2)</sup>	Beschäftigte <sup>2)</sup> insgesamt	Geleistete Arbeitsstunden <sup>3)</sup>	Entgelte <sup>4)</sup>	Gesamtumsatz	
					insgesamt	dar. Ausland
	Anzahl		1 000		1 000 EUR	
2001	571	85 766	102 448	2 157 211	18 125 657	3 610 089
2002	585	86 731	103 284	2 222 659	18 928 375	4 045 094
2003	582	87 715	145 066	2 266 426	20 931 429	4 374 965
2004	591	88 951	149 382	2 372 734	23 183 300	5 271 319
2005	597	89 465	150 163	2 440 095	26 816 680	6 635 237
<u>2006</u>	603	91 716	155 230	2 496 800	31 128 357	8 350 948
Januar	599	89 759	12 750	193 598	2 204 067	588 021
Februar	599	89 514	12 298	187 567	2 278 875	626 267
März	599	89 974	13 755	206 645	2 535 320	661 989
April	603	90 479	12 141	205 805	2 486 316	632 605
Mai	603	90 904	13 262	205 926	2 714 900	716 978
Juni	603	91 151	13 090	209 499	2 521 844	746 606
Juli	604	91 713	12 699	201 148	2 675 903	690 552
August	604	92 709	13 127	201 772	2 761 735	694 638
September	604	93 108	13 153	200 274	2 780 589	748 483
Oktober	607	93 725	12 979	215 342	2 710 220	752 443
November	607	93 798	14 008	254 788	2 861 285	777 433
Dezember	607	93 757	11 968	214 437	2 597 303	714 935
<u>2007</u>	...	...	...	...	...	...
Januar	634	95 708	14 017	212 387	2 612 190	730 987
Februar	634	96 008	13 340	208 770	2 539 809	720 761
März	634	96 478	14 359	222 129	2 952 247	820 111
April	630	96 729	13 221	226 402	2 747 662	776 431
Mai	...	...	...	...	...	...
Juni	...	...	...	...	...	...
Juli	...	...	...	...	...	...
August	...	...	...	...	...	...
September	...	...	...	...	...	...
Oktober	...	...	...	...	...	...
November	...	...	...	...	...	...
Dezember	...	...	...	...	...	...

<sup>1)</sup> Betriebe mit 50 und mehr tätigen Personen

<sup>2)</sup> bei Jahresangaben im Monatsdurchschnitt

<sup>3)</sup> bis 2002 Arbeiterstunden, ab 2003 Arbeitsstunden aller Lohn- und Gehaltsempfänger

<sup>4)</sup> Bruttolohn- und Bruttogehaltssumme

1.2 Betriebe<sup>1)</sup> im Verarbeitenden Gewerbe Sachsen-Anhalts - Jahr 2001 bis April 2007

Jahr Monat	Betriebe <sup>2)</sup> Anzahl	Beschäftigte <sup>2)</sup> insgesamt	Geleistete Arbeitsstunden <sup>3)</sup> 1 000	Entgelte <sup>4)</sup> 1 000 EUR	Gesamtumsatz	
					insgesamt	dar. Ausland
2001	560	83 298	99 785	2 079 800	17 726 319	.
2002	574	84 279	100 625	2 142 441	18 530 069	.
2003	572	85 266	141 349	2 184 489	20 497 844	.
2004	581	86 481	145 491	2 286 632	22 751 452	.
2005	588	86 962	146 368	2 352 632	26 372 322	.
<u>2006</u>	594	89 165	151 418	2 406 282	30 667 631	.
Januar	590	87 229	12 396	186 872	2 155 582	.
Februar	590	86 995	11 979	180 885	2 237 783	.
März	590	87 455	13 387	199 730	2 489 223	.
April	594	87 947	11 861	198 358	2 455 188	.
Mai	594	88 389	12 952	198 440	2 680 911	.
Juni	594	88 633	12 777	202 631	2 485 032	.
Juli	595	89 194	12 393	193 572	2 635 387	.
August	595	90 175	12 819	194 812	2 724 320	.
September	595	90 511	12 817	193 172	2 745 298	.
Oktober	598	91 123	12 679	204 681	2 673 641	.
November	598	91 186	13 662	246 091	2 823 325	.
Dezember	598	91 142	11 694	207 038	2 561 942	.
<u>2007</u>	...	...	...	...	...	...
Januar	626	93 179	13 664	205 360	2 582 239	.
Februar	626	93 485	13 021	201 816	2 509 235	.
März	626	93 958	14 011	215 050	2 924 073	.
April	622	94 197	12 930	218 799	2 721 646	.
Mai	...	...	...	...	...	...
Juni	...	...	...	...	...	...
Juli	...	...	...	...	...	...
August	...	...	...	...	...	...
September	...	...	...	...	...	...
Oktober	...	...	...	...	...	...
November	...	...	...	...	...	...
Dezember	...	...	...	...	...	...

1) Betriebe mit 50 und mehr tätigen Personen

2) bei Jahresangaben im Monatsdurchschnitt

3) bis 2002 Arbeiterstunden, ab 2003 Arbeitsstunden aller Lohn- und Gehaltsempfänger

4) Bruttolohn- und Bruttogehaltssumme

**1.3 Fachliche Betriebsteile, Beschäftigte und Umsatz im Verarbeitenden Gewerbe sowie nach beteiligten**

Systematik- Nummer der WZ 2003	Abschnitt Unterabschnitt Abteilung Hauptgruppe	Fachliche Betriebs- teile	Beschäftigte insgesamt
		Anzahl	
<b>C</b>	<b>Bergbau und Gewinnung von Steinen und Erden</b>	<b>23</b>	<b>2 657</b>
CA	Kohlenbergbau, Torfgewinnung, Gew. von Erdöl und Erdgas, Bergbau auf Uran-u. Thoriumerze	7	1 811
10	Kohlenbergbau, Torfgewinnung	4	.
11	Gewinnung von Erdöl und Erdgas, Erbringung damit verbundener Dienstleistungen	3	.
CB	Erzbergbau, Gew. v. Steinen u. Erden, sonst. Bergbau	16	846
14	Gewinnung v. Steinen u. Erden, sonst. Bergbau	16	846
<b>D</b>	<b>Verarbeitendes Gewerbe</b>	<b>805</b>	<b>92 401</b>
DA	Ernährungsgewerbe und Tabakverarbeitung	141	18 553
15	Ernährungsgewerbe	141	18 553
DB	Textil- und Bekleidungs-gewerbe	4	412
17	Textilgewerbe	4	412
DD/20	Holzgewerbe (ohne Herstellung von Möbeln)	12	1 390
DE	Papier-, Verlags- und Druckgewerbe	36	4 260
21	Papiergewerbe	14	1 879
22	Verlags-gewerbe, Druck-gewerbe, Vervielfältigung von bespielten Ton-, Bild- und Datenträgern	22	2 381
DF/23	Kokerei, Mineralölverarbeitung, Herstellung und Verarbeitung von Spalt- u. Brutstoffen	6	1 110
DG/24	Herstellung von chemischen Erzeugnissen	107	13 136
DH/25	Herstellung von Gummi- und Kunststoffwaren	57	6 985
DI/26	Glas-gewerbe, H. v. Keramik, Verarbeitung von Steinen und Erden	55	5 009
DJ	Metallerzeug. u. -bearb., H. v. Metallerzeugnissen	163	15 270
27	Metallerzeugung und -bearbeitung	46	5 846
28	Herstellung von Metallerzeugnissen	117	9 424
DK/29	Maschinenbau	99	9 912
DL	H. v. Büromaschinen, Datenverarbeitungsger. und -einrichtungen; Elektrotechnik, Feinmech. u. Optik	56	7 067
31	Herstellung von Geräten der Elektrizitäts- erzeugung, -verteilung u. ä.	31	3 185
32	Rundfunk- und Nachrichtentechnik	11	2 701
33	Medizin-, Mess-, Steuer- u. Regelungstechnik, Optik Herstellung v. Uhren	14	1 181
DM	Fahrzeugbau	46	7 211
34	H. v. Kraftwagen und Kraftwagenteilen	30	3 971
35	Sonstiger Fahrzeugbau	16	3 240
DN	H. v. Möbeln, Schmuck, Musikinstr., Sportgeräten, Spielwaren u. sonst. Erzeugnissen ; Recycling	23	2 086
36	H. v. Möbeln, Schmuck, Musikinstr., Sportgeräten, Spielwaren und sonstigen Erzeugnissen	17	1 834
37	Recycling	6	252
A und EN	Vorleistungsgüterproduzenten und Energie	397	43 181
B	Investitionsgüterproduzenten	233	25 625
GG	Gebrauchsgüterproduzenten	20	2 804
VG	Verbrauchsgüterproduzenten	178	23 448
	<b>Verarbeitendes Gewerbe sowie Bergbau und Gewinnung von Steinen und Erden insgesamt</b>	<b>828</b>	<b>95 058</b>

im Bergbau und der Gewinnung von Steinen und Erden Sachsen-Anhalts im April 2007  
Wirtschaftszweigen

Umsatz					Systematik- Nummer der WZ 2003
insgesamt	Inland	Ausland	je Beschäftigten	Anteil Ausland an Gesamt	
1 000 EUR			EUR	%	
<b>21 790</b>	.	.	<b>8 201</b>	.	<b>C</b>
11 878	.	.	6 559	.	CA
.	.	.	.	.	10
.	.	.	.	.	11
9 912	.	.	11 716	.	CB
9 912	.	.	11 716	.	14
<b>2 620 724</b>	.	.	<b>28 363</b>	.	<b>D</b>
495 313	425 224	70 089	26 697	14,2	DA
495 313	425 224	70 089	26 697	14,2	15
5 623	1 809	3 814	13 649	67,8	DB
5 623	1 809	3 814	13 649	67,8	17
33 977	18 973	15 004	24 444	44,2	DD/20
110 898	.	.	26 032	.	DE
72 020	42 805	29 215	38 329	40,6	21
38 877	.	.	16 328	.	22
.	.	.	.	.	DF/23
477 663	261 079	216 584	36 363	45,3	DG/24
127 330	87 595	39 735	18 229	31,2	DH/25
86 994	69 144	17 850	17 368	20,5	DI/26
409 954	248 352	161 603	26 847	39,4	DJ
274 840	137 931	136 909	47 013	49,8	27
135 115	110 421	24 694	14 337	18,3	28
105 866	65 847	40 019	10 681	37,8	DK/29
111 017	.	.	15 709	.	DL
34 079	24 416	9 663	10 700	28,4	31
64 502	.	.	23 881	.	32
12 436	8 524	3 912	10 530	31,5	33
116 052	84 069	31 983	16 094	27,6	DM
67 566	40 021	27 546	17 015	40,8	34
48 485	44 049	4 437	14 965	9,2	35
.	.	.	.	.	DN
25 312	19 322	5 990	13 802	23,7	36
.	.	.	.	.	37
1 683 041	1 125 225	557 816	38 976	33,1	A und EN
324 715	229 701	95 014	12 672	29,3	B
45 062	38 524	6 538	16 071	14,5	GG
589 696	490 825	98 871	25 149	16,8	VG
<b>2 642 514</b>	<b>1 884 275</b>	<b>758 239</b>	<b>27 799</b>	<b>28,7</b>	



**1.4 Betriebe, Beschäftigte, Arbeitsstunden, Entgelte und Umsatz im Verarbeitenden  
nach hauptbeteiligten**

Systematik- Nummer der WZ 2003	Abschnitt Unterabschnitt Abteilung Gruppe ausgewählte Klassen	Betriebe	Beschäftigte insgesamt	Geleistete Arbeits- stunden	Entgelte
		Anzahl		1 000	1 000 EUR
<b>C</b>	<b>Bergbau und Gewinnung von Steinen und Erden</b>	<b>8</b>	<b>2 532</b>	<b>290</b>	<b>7 604</b>
CA	Kohlenbergbau, Torfgewinnung, Gew.von Erdöl und Erdgas, Bergbau auf Uran-u.Thoriumerze	5	1 749	199	5 159
10	Kohlenbergbau, Torfgewinnung	3	.	.	.
11	Gewinnung von Erdöl und Erdgas, Erbringung damit verbundener Dienstleistungen	2	.	.	.
CB	Erzbergbau, Gew.v. Steinen u. Erden, sonst. Bergbau	3	783	92	2 445
14	Gewinnung v. Steinen u. Erden, sonst. Bergbau	3	783	92	2 445
<b>D</b>	<b>Verarbeitendes Gewerbe</b>	<b>622</b>	<b>94 197</b>	<b>12 930</b>	<b>218 799</b>
DA	Ernährungsgewerbe und Tabakverarbeitung	113	19 061	2 638	32 564
15	Ernährungsgewerbe	113	19 061	2 638	32 564
15.1	Schlachten und Fleischverarbeitung	26	4 646	628	6 827
15.11	Schlachten (oh. Schlachten v. Geflügel)	2	.	.	.
15.12	Schlachten von Geflügel	2	.	.	.
15.13	Fleischverarbeitung	22	3 868	526	5 493
15.2	Fischverarbeitung	1	.	.	.
15.3	Obst- und Gemüseverarbeitung	10	1 026	147	1 938
15.31	Kartoffelverarbeitung	2	.	.	.
15.32	Herstellung von Frucht- u. Gemüsesäften	5	.	.	.
15.33	Obst- und Gemüseverarbeitung, a.n.g.	3	.	.	.
15.4	H.v. pflanzlichen u. tierischen Ölen u. Fetten	1	.	.	.
15.43	Herstellung v. Margarine u. ä. Nahrungsfetten	1	.	.	.
15.5	Milchverarbeitung; Herstellung von Speiseeis	7	756	108	1 439
15.51	Milchverarbeitung	7	756	108	1 439
15.6	Mahl- und Schälmmühlen, Herstellung von Stärke und Stärkeerzeugnissen	8	.	.	.
15.61	Mahl- und Schälmmühlen	7	.	.	.
15.62	H.v. Stärke u. Stärkeerzeugnissen	1	.	.	.
15.7	Herstellung von Futtermitteln	1	.	.	.
15.72	H.v. Futtermitteln für sonst. Tiere	1	.	.	.
15.8	Sonstiges Ernährungsgewerbe ( ohne Getränkeherstellung)	49	8 597	1 171	13 182
15.81	Herstellung v. Backwaren (oh. Dauerbackwaren)	30	5 439	752	7 310
15.82	Herstellung von Dauerbackwaren	5	.	.	.
15.83	Herstellung v. Zucker	3	574	63	1 671
15.84	Herstellung v. Süßwaren (oh. Dauerbackwaren)	5	613	84	1 090
15.85	Herstellung von Teigwaren	1	.	.	.
15.86	Verarb. v. Kaffee u. Tee, H.v. Kaffee-Ersatz	1	.	.	.
15.87	Herstellung von Würzmitteln u. Saucen	2	.	.	.
15.88	Herstellung von homogenisierten und diätetischen Nahrungsmitteln	1	.	.	.
15.89	H.v. sonst. Nahrungsmitteln (oh. Getränke)	1	.	.	.
15.9	Herstellung v. Getränken	10	2 073	298	5 241
15.91	Herstellung von Spirituosen	1	.	.	.
15.93	Herstellung von Traubenwein	1	.	.	.
15.96	Herstellung von Bier	1	.	.	.
15.98	Gewinnung natürl. Mineralwässer, H.v. Erfri- schungsgetränken	7	.	.	.
DB	Textil- und Bekleidungsindustrie	4	437	62	826
17	Textilgewerbe	4	437	62	826
DD/20	Holzgewerbe (ohne Herstellung von Möbeln)	11	1 362	181	2 982
DE	Papier-, Verlags- und Druckgewerbe	32	4 303	573	10 499
21	Papiergewerbe	13	1 939	282	5 191
22	Verlagsgewerbe, Druckgewerbe, Vervielfältigung von bespielten Ton-, Bild- und Datenträgern	19	2 364	292	5 308

**Gewerbe sowie im Bergbau und der Gewinnung von Steinen und Erden Sachsen-Anhalts im April 2007**  
**Wirtschaftszweigen**

Gesamtumsatz					Umsatz aus Eigenerzeugung		Systematik- Nummer der WZ 2003
insgesamt	Inland	Ausland			insgesamt	dar. Ausland	
		insgesamt	Eurozone	Nicht-Eurozone			
1 000 EUR							
<b>26 016</b>	.	.	.	.	<b>21 829</b>	.	<b>C</b>
15 984	.	.	.	-	11 797	.	CA
.	.	.	.	-	.	.	10
.	.	.	.	.	.	.	11
10 032	.	.	.	.	10 032	.	CB
10 032	.	.	.	.	10 032	.	14
<b>2 721 646</b>	.	.	.	.	<b>2 620 685</b>	.	<b>D</b>
525 719	455 690	70 029	51 937	18 092	493 473	69 213	DA
525 719	455 690	70 029	51 937	18 092	493 473	69 213	15
198 410	.	.	.	.	181 805	.	15.1
.	.	.	.	.	.	.	15.11
.	.	.	.	.	.	.	15.12
138 530	.	.	.	.	133 260	.	15.13
.	.	.	.	.	.	.	15.2
34 678	26 298	8 379	.	.	34 237	8 379	15.3
.	.	.	.	.	.	.	15.31
.	.	.	.	.	.	.	15.32
.	.	.	.	.	.	.	15.33
.	.	.	.	.	.	.	15.4
.	.	.	.	.	.	.	15.43
40 908	33 706	7 202	.	.	37 490	7 202	15.5
40 908	33 706	7 202	.	.	37 490	7 202	15.51
.	.	.	.	.	.	.	15.6
.	.	.	.	.	.	.	15.61
.	.	.	.	.	.	.	15.62
.	.	.	.	.	.	.	15.7
.	.	.	.	.	.	.	15.72
101 336	83 487	17 849	11 845	6 004	96 562	17 754	15.8
40 041	35 950	4 091	.	.	39 182	4 091	15.81
.	.	.	.	.	.	.	15.82
29 412	22 157	7 255	.	.	29 281	7 255	15.83
6 704	.	.	.	.	6 478	.	15.84
.	.	.	.	.	.	.	15.85
.	.	.	.	.	.	.	15.86
.	.	.	.	.	.	.	15.87
.	.	.	.	.	.	.	15.88
.	.	.	.	.	.	.	15.89
64 138	52 155	11 983	.	.	62 072	11 502	15.9
.	.	.	.	.	.	.	15.91
.	.	.	.	.	.	.	15.93
.	.	.	.	.	.	.	15.96
.	.	.	.	.	.	.	15.98
7 353	2 855	4 498	.	.	6 461	3 814	DB
7 353	2 855	4 498	.	.	6 461	3 814	17
33 943	18 939	15 004	.	.	33 900	15 004	DD/20
117 189	.	.	.	.	110 931	.	DE
78 505	44 757	33 748	21 077	12 672	72 298	29 237	21
38 684	.	.	.	.	38 632	.	22

**Noch 1.4 Betriebe, Beschäftigte, Arbeitsstunden, Entgelte und Umsatz im Verarbeitenden  
nach hauptbeteiligten**

Systematik- Nummer der WZ 2003	Unterabschnitt Abteilung Gruppe ausgewählte Klassen	Betriebe	Beschäftigte insgesamt	Geleistete Arbeits- stunden	Entgelte
		Anzahl		1 000	1 000 EUR
DF/23	Kokerei, Mineralölverarbeitung, Herstellung und Verarbeitung von Spalt- u. Brutstoffen	5	1 305	179	4 421
DG/24	Herstellung von chemischen Erzeugnissen	66	13 782	1 831	43 716
24.1	Herstellung von chemischen Grundstoffen	32	8 448	1 165	30 238
24.11	Herstellung von Industriegasen	2	.	.	.
24.12	Herstellung von Farbstoffen und Pigmenten	1	.	.	.
24.13	H.v.sonst.anorgan.Grundstoffen u.Chemikalien	6	746	106	2 430
24.14	H.v.sonst.organ.Grundstoffen u.Chemikalien	8	1 307	181	3 772
24.15	H.v.Düngemitteln und Stickstoffverbindungen	2	.	.	.
24.16	H.v.Kunststoff in Primärformen	13	3 447	485	14 590
24.2	H.v.Schädlingsbekämpfungsmitteln, u.Desinfektionsmitteln	1	.	.	.
24.3	H.v.Anstrichmitteln, Druckfarben u.Kitten	3	.	.	.
24.4	H.v.pharmazeutischen Erzeugnissen	8	2 632	301	7 054
24.41	H.v.pharmazeutischen Grundstoffen	1	.	.	.
24.42	H.v.pharmaz.Spezialitäten u.sonst.pharmaz.Erzeugnissen	7	.	.	.
24.5	H.v.Seifen, Wasch-, Reinigungs- u. Körperpflegem.	6	883	120	2 002
24.51	H.v.Seifen, Wasch-, Reinigungs- u. Poliermitteln	5	.	.	.
24.52	H.v.Duftstoffen und Körperpflegemitteln	1	.	.	.
24.6	Herstellung von sonst.chemischen Erzeugnissen	16	1 399	190	3 391
24.61	H.v.pyrotechnischen Erzeugnissen	3	373	48	864
24.62	H.v.Klebstoffen und Gelatine	2	.	.	.
24.64	H.v.fotochemischen Erzeugnissen	1	.	.	.
24.66	H.v.sonst.chemischen Erzeugnissen a.n.g.	10	854	117	2 199
DH/25	Herstellung von Gummi- und Kunststoffwaren	49	7 094	1 006	14 992
25.1	Herstellung von Gummiwaren	7	996	136	2 265
25.13	Herstellung von sonstigen Gummiwaren	7	996	136	2 265
25.2	Herstellung von Kunststoffwaren	42	6 098	870	12 727
25.21	H.v.Platten, Folien, Schläuchen und Profilen aus Kunststoffen	18	2 463	348	5 796
25.22	H.v.Verpackungsmitteln aus Kunststoffen	3	276	42	506
25.23	H.v.Baubedarfsartikeln aus Kunststoffen	7	633	80	1 311
25.24	H.v.sonstigen Kunststoffwaren	14	2 726	401	5 114
DI/26	Glasgewerbe, H.v.Keramik, Verarbeitung v.Steinen u. Erden	43	5 117	714	11 838
26.1	Herstellung von Glas und Glaswaren	8	1 121	146	2 889
26.11	Herstellung von Flachglas	2	.	.	.
26.12	Veredelung und Bearbeitung von Flachglas	4	301	44	631
26.15	Herstellung, Veredelung u. Bearb. v. sonst. Glas einschl. techn. Glaswaren	2	.	.	.
26.2	H.v.keramischen Erzeugnissen (o.H. von Zie- geln und Baukeramik)	4	499	61	919
26.21	H.v.keramischen Haushaltsw. u. Ziergegenst.	1	.	.	.
26.22	Herstellung von Sanitärkeramik	2	.	.	.
26.26	H.v.feuerfesten keram. Werkstoffen u. Waren	1	.	.	.
26.3	H.v.keram. Wand- u. Bodenfliesen u. -platten	1	.	.	.
26.4	H.v.Ziegeln und sonst. Baukeramik	2	.	.	.
26.5	H.v. Zement, Kalk u. gebranntem Gips	3	529	72	1 607
26.51	Herstellung von Zement	2	.	.	.
26.52	Herstellung von Kalk	1	.	.	.
26.6	H.v.Erzeugnissen aus Beton, Zement u. Gips	20	1 840	275	3 857
26.61	H.v.Erzeugn. aus Beton, Zement und aus Kalk- sandstein für den Bau	16	1 424	213	2 656
26.62	Herstellung von Gips-erzeugnissen für den Bau	1	.	.	.
26.63	Herstellung von Frischbeton (Transportbeton)	1	.	.	.
26.64	H.v.Mörtel und anderem Beton (Trockenbeton)	1	.	.	.
26.65	Herstellung von Faserzementwaren	1	.	.	.
26.7	Be- und Verarbeitung von Naturwerksteinen und Natursteinen, a.n.g.	2	.	.	.



**Noch 1.4 Betriebe, Beschäftigte, Arbeitsstunden, Entgelte und Umsatz im Verarbeitenden  
nach hauptbeteiligten**

Systematik- Nummer der WZ 2003	Unterabschnitt Abteilung Gruppe ausgewählte Klassen	Betriebe	Beschäftigte insgesamt	Geleistete Arbeits- stunden	Entgelte
		Anzahl		1 000	1 000 EUR
26.8	H.v.sonst.Erzeugn.aus nicht metall.Mineralien	3	507	70	1 120
26.82	H.v.so.Erz. aus nicht metall. Miner.,a.n.g.	3	507	70	1 120
DJ	Metallerzeug.u.-bearb.,H.v.Metallerzeugnissen	118	15 707	2 121	35 343
27	Metallerzeugung und -bearbeitung	30	6 137	830	15 370
27.1	Erzeugung v.Roheisen,Stahl,Ferrolegier.	1	.	.	.
27.2	Herstellung von Rohren	5	527	83	1 093
27.22	H.v.Stahlrohren,Rohrform-,verschluss- und Rohrverbindungsstücken aus Stahl	5	527	83	1 093
27.3	Sonstige erste Bearbeitung v.Eisen u.Stahl	1	.	.	.
27.34	Herstellung von gezogenem Draht	1	.	.	.
27.4	Erzeugung u.erste Bearbeitung von NE-Metallen	9	2 269	312	6 395
27.42	Erzeugung u.erste Bearbeitung von Aluminium	7	.	.	.
27.43	Erzeugung u.erste Bearb.v.Blei,Zink u.Zinn	1	.	.	.
27.44	Erzeugung u.erste Bearbeitung von Kupfer	1	.	.	.
27.5	Gießereien	14	.	.	.
27.51	Eisengießereien	6	707	97	1 463
27.52	Stahlgießereien	2	.	.	.
27.53	Leichtmetallgießereien	6	.	.	.
28	Herstellung von Metallerzeugnissen	88	9 570	1 290	19 973
28.1	Stahl-und Leichtmetallbau	29	3 197	430	6 553
28.11	H.v.Metallkonstruktionen	26	2 920	395	5 939
28.12	H.v.Ausbauerelementen aus Metall	3	277	35	614
28.2	H.v.Metallbeh.mit e.Fassungsverm.v.mehr als 300l;H.v.Heizkörp.u.-kesseln f.Zentralheiz.	5	.	.	.
28.21	H.v.Metallbehältern mit einem Fassungsverm. von mehr als 300l	5	.	.	.
28.3	H.v.Dampfkesseln (oh.Zentralheizungskessel)	15	2 017	277	4 814
28.4	H.v.Schmiede-,Press-,Zieh-,u.Stanzteilen, Gewalzt.Ringen u.pulvermetallurg.Erzeugn.	8	.	.	.
28.5	Oberflächenveredlung, Wärmebehandlung,, Mechanik a.n.g.	19	1 449	199	3 087
28.51	Oberflächenveredlung und Wärmebehandlung	9	671	87	1 461
28.52	Mechanik a.n.g.	10	778	111	1 626
28.6	Herstellung von Schneidwaren,Werkzeugen, Schlössern u.Beschlägen aus unedlen Metallen	1	.	.	.
28.63	Herstellung von Schlössern und Beschlägen aus unedlen Metallen	1	.	.	.
28.7	H.v.sonstigen Metallwaren	11	1 113	145	2 310
28.72	Herstellung von Verpackungen u.Verschlüssen aus Eisen,Stahl und NE-Metall	1	.	.	.
28.73	Herstellung von Drahtwaren	2	.	.	.
28.74	H.v.Schrauben,Nieten,Ketten u.Federn	2	.	.	.
28.75	H.v.sonstigen Metallwaren a.n.g.	6	605	72	1 058
DK/29	Maschinenbau	76	9 827	1 358	23 172
29.1	H.v.Masch.f.d.Erzeugung u.Nutzung v.mechan. Energie (oh.Motoren f.Luft-u.Straßenfahrz.)	17	.	.	.
29.11	Herstellung v.Verbrennungsmotoren u.Turbinen (oh.Motoren f.Luft-u.Straßenfahrzeuge)	1	.	.	.
29.12	Herstellung von Pumpen und Kompressoren	6	1 360	171	3 088
29.13	Herstellung von Armaturen	7	835	114	1 942
29.14	H.v.Lagern,Getrieben,Zahnradern und Antriebselementen	3	255	32	520
29.2	H.v.sonst.nicht wirtschaftszweigspezif.Masch.	23	.	.	.
29.21	Herstellung von Öfen u.Brennern	1	.	.	.
29.22	Herstellung von Hebezeugen und Fördermitteln	12	1 633	227	3 902
29.23	H.v.kälte-u.lufttechn.Erzeug.,nicht für den Haushalt	4	378	47	825
29.24	H.v.sonst.nicht wirtschaftszweigspezif.Maschinen,a.n.g.	6	475	71	1 039

**Gewerbe sowie im Bergbau und der Gewinnung von Steinen und Erden Sachsen-Anhalts im April 2007**  
**Wirtschaftszweigen**

Gesamtumsatz					Umsatz aus Eigenerzeugung		Systematik- Nummer der WZ 2003
insgesamt	Inland	Ausland			insgesamt	dar. Ausland	
		insgesamt	Eurozone	Nicht-Eurozone			
1 000 EUR							
12 679	.	.	.	.	12 195	.	26.8
12 679	.	.	.	.	12 195	.	26.82
421 030	257 189	163 842	107 785	56 057	415 659	162 538	DJ
289 807	146 055	143 752	92 431	51 321	286 556	142 568	27
.	.	.	.	.	.	.	27.1
10 022	2 769	7 254	.	.	9 770	7 193	27.2
10 022	2 769	7 254	.	.	9 770	7 193	27.22
.	.	.	.	.	.	.	27.3
.	.	.	.	.	.	.	27.34
163 558	67 976	95 582	.	.	161 096	94 501	27.4
.	.	.	.	.	.	.	27.42
.	.	.	.	.	.	.	27.43
.	.	.	.	.	.	.	27.44
.	.	.	.	.	.	.	27.5
9 292	.	.	.	.	9 292	.	27.51
.	.	.	.	.	.	.	27.52
.	.	.	.	.	.	.	27.53
131 223	111 134	20 090	15 354	4 736	129 102	19 969	28
50 675	44 719	5 956	5 570	386	49 712	5 848	28.1
48 229	.	.	.	.	47 265	.	28.11
2 447	.	.	.	.	2 447	.	28.12
.	.	.	.	.	.	.	28.2
.	.	.	.	.	.	.	28.21
23 922	22 662	1 260	.	.	23 512	1 248	28.3
.	.	.	.	.	.	.	28.4
17 790	15 761	2 029	.	.	17 784	2 029	28.5
5 228	.	.	.	.	5 222	.	28.51
12 562	.	.	.	.	12 562	.	28.52
.	.	.	.	.	.	.	28.6
.	.	.	.	.	.	.	28.63
17 836	10 081	7 756	4 769	2 986	17 192	7 756	28.7
.	.	.	.	.	.	.	28.72
.	.	.	.	.	.	.	28.73
.	.	.	.	.	.	.	28.74
7 070	5 657	1 413	.	.	6 692	1 413	28.75
107 048	66 841	40 207	22 649	17 558	103 826	39 073	DK/29
.	.	.	.	.	.	.	29.1
.	.	.	.	.	.	.	29.11
13 066	.	.	.	.	12 980	.	29.12
10 164	7 531	2 633	1 325	1 308	7 624	1 866	29.13
2 780	.	.	.	.	2 780	.	29.14
.	.	.	.	.	.	.	29.2
.	.	.	.	.	.	.	29.21
16 826	7 052	9 774	.	.	16 826	9 774	29.22
4 093	.	.	.	.	4 093	.	29.23
3 137	.	.	.	.	3 137	.	29.24

**Noch 1.4 Betriebe, Beschäftigte, Arbeitsstunden, Entgelte und Umsatz im Verarbeitenden  
nach hauptbeteiligten**

Systematik- Nummer der WZ 2003	Unterschnitt Abteilung Gruppe ausgewählte Klassen Hauptgruppe	Betriebe	Beschäftigte insgesamt	Geleistete Arbeits- stunden	Entgelte
		Anzahl		1 000	1 000 EUR
29.3	H.v.land-u.forstwirtschaftlichen Maschinen	3	343	50	592
29.32	H.v.sonst.land-u.forstwirtschaftl. Maschinen	3	343	50	592
29.4	Herstellung von Werkzeugmaschinen	8	.	.	.
29.42	H.v.Werkzeugmasch. für die Metallbearbeitung	5	1 039	154	2 605
29.43	H.v.Werkzeugmaschinen,a.n.g.	3	.	.	.
29.5	H.v.Masch.f.sonst.bestimmte Wirtschaftszweige	23	3 096	432	7 831
29.51	H.v.Maschinen.f.d.Metallerzeugung,v.Walz- werkseinrichtungen u.Gießmaschinen	2	.	.	.
29.52	H.v.Bergwerks-,Bau- und Baustoffmaschinen	4	414	57	906
29.53	H.v.Masch.f. das Ernährungsgewerbe und die Tabakverarb.	1	.	.	.
29.54	H.v.Masch.f.Textil-,Bekleidg.-u.Ledergewerbe	1	.	.	.
29.56	H.v.Masch.f.best.Wirtschaftszweige, a.n.g.	15	2 155	304	5 629
29.6	Herstellung von Waffen und Munition	1	.	.	.
29.7	Herstellung von Haushaltsgeräten a.n.g.	1	.	.	.
29.72	H.v.nichtelektrischen Heiz-,Koch-,Heiß- wasser-u.Heißluftgeräten,a.n.g.	1	.	.	.
DL	H.v.Büromaschinen,Datenverarbeitungsger.und -einrichtungen;Elektrotechnik,Feinmech.u.Optik	48	6 989	981	18 705
31	Herstellung von Geräten der Elektrizitäts- erzeugung, -verteilung u.ä.	25	3 054	387	7 068
32	Rundfunk- und Nachrichtentechnik	10	2 682	418	8 985
33	Medizin-,Mess-,Steuer-u.Regelungstechnik,Optik Herstellung v.Uhren	13	1 253	176	2 652
DM	Fahrzeugbau	39	7 145	1 009	15 680
34	H.v.Kraftwagen und Kraftwagenteilen	24	3 863	558	8 219
35	Sonstiger Fahrzeugbau	15	3 282	451	7 461
DN	H.v.Möbeln,Schmuck,Musikinstr.,Sportgeräten, Spielwaren u.sonst.Erzeugnissen;Recycling	18	2 068	279	4 061
36	H.v.Möbeln,Schmuck,Musikinstr.,Sportgeräten, Spielwaren und sonstigen Erzeugnissen	15	1 857	247	3 618
37	Recycling	3	211	32	443
A und EN	Vorleistungsgüterproduzenten und Energie	281	44 449	6 146	118 314
B	Investitionsgüterproduzenten	189	25 497	3 487	58 244
GG	Gebrauchsgüterproduzenten	18	2 812	394	4 857
VG	Verbrauchsgüterproduzenten	142	23 971	3 194	44 987
	<b>Verarbeitendes Gewerbe sowie Bergbau und Gewinnung von Steinen und Erden insgesamt</b>	<b>630</b>	<b>96 729</b>	<b>13 221</b>	<b>226 402</b>

**Gewerbe sowie im Bergbau und der Gewinnung von Steinen und Erden Sachsen-Anhalts im April 2007**  
**Wirtschaftszweigen**

Gesamtumsatz					Umsatz aus Eigenerzeugung		Systematik- Nummer der WZ 2003
insgesamt	Inland	Ausland			insgesamt	dar. Ausland	
		insgesamt	Eurozone	Nicht-Eurozone			
1 000 EUR							
3 730	1 562	2 168	.	.	3 573	2 144	29.3
3 730	1 562	2 168	.	.	3 573	2 144	29.32
.	.	.	.	.	.	.	29.4
11 714	.	.	.	.	11 714	.	29.42
.	.	.	.	.	.	.	29.43
37 074	22 152	14 921	7 742	7 180	36 900	14 819	29.5
.	.	.	.	.	.	.	29.51
6 782	.	.	.	.	.	.	29.52
.	.	.	.	.	.	.	29.53
.	.	.	.	.	.	.	29.54
25 858	.	.	.	.	25 831	.	29.56
.	.	.	.	.	.	.	29.6
.	.	.	.	.	.	.	29.7
.	.	.	.	.	.	.	29.72
110 266	.	.	.	.	107 795	.	DL
32 327	22 731	9 596	4 794	4 802	30 907	9 517	31
64 913	.	.	.	.	64 507	.	32
13 027	8 815	4 212	2 347	1 865	12 381	3 912	33
115 083	83 211	31 873	14 384	17 489	114 585	31 814	DM
66 235	38 844	27 391	13 144	14 247	66 097	27 377	34
48 848	44 367	4 481	1 240	3 242	48 489	4 437	35
.	.	.	.	.	.	.	DN
26 187	20 196	5 992	4 595	1 397	25 308	5 992	36
.	.	.	.	.	.	.	37
1 749 361	1 173 734	575 626	339 095	236 531	1 701 634	565 280	A und EN
323 946	231 083	92 863	50 379	42 484	316 941	91 171	B
46 315	39 777	6 538	4 862	1 675	45 030	6 538	GG
628 041	526 636	101 404	64 048	37 357	578 908	95 250	VG
<b>2 747 662</b>	<b>1 971 231</b>	<b>776 431</b>	<b>458 385</b>	<b>318 046</b>	<b>2 642 514</b>	<b>758 239</b>	



**1.5 Beschäftigte, Arbeitsstunden, Entgelte und Umsatz in den Betrieben des Verarbeitenden  
im April 2007 nach hauptbeteiligten Wirtschaftszweigen -**

Systematik- Nummer der WZ 2003	Abschnitt Unterabschnitt Abteilung Hauptgruppe	Beschäftigte insgesamt	
		Anzahl	um %
<b>C</b>	<b>Bergbau und Gewinnung von Steinen und Erden</b>	-	-
CA	Kohlenbergbau, Torfgewinnung, Gew. von Erdöl und Erdgas, Bergbau auf Uran-u. Thoriumerze	-14	-0,8
10	Kohlenbergbau, Torfgewinnung	.	.
11	Gewinnung von Erdöl und Erdgas, Erbringung damit verbundener Dienstleistungen	.	.
CB	Erzbergbau, Gew. v. Steinen u. Erden, sonst. Bergbau	14	1,8
14	Gewinnung v. Steinen u. Erden, sonst. Bergbau	14	1,8
<b>D</b>	<b>Verarbeitendes Gewerbe</b>	<b>6 250</b>	<b>7,1</b>
DA	Ernährungsgewerbe und Tabakverarbeitung	277	1,5
15	Ernährungsgewerbe	277	1,5
DB	Textil- und Bekleidungs-gewerbe	.	.
17	Textilgewerbe	.	.
DD/20	Holzgewerbe (ohne Herstellung von Möbeln)	114	9,1
DE	Papier-, Verlags- und Druckgewerbe	348	8,8
21	Papiergewerbe	331	20,6
22	Verlags-gewerbe, Druck-gewerbe, Vervielfältigung von bespielten Ton-, Bild- und Datenträgern	17	0,7
DF/23	Kokerei, Mineralölverarbeitung, Herstellung und Verarbeitung von Spalt- u. Brutstoffen	55	4,4
DG/24	Herstellung von chemischen Erzeugnissen	1 088	8,6
DH/25	Herstellung von Gummi- und Kunststoffwaren	485	7,3
DI/26	Glasgewerbe, H. v. Keramik, Verarbeitung von Steinen und Erden	-124	-2,4
DJ	Metallerzeug. u. -bearb., H. v. Metallerzeugnissen	1 206	8,3
27	Metallerzeugung und -bearbeitung	502	8,9
28	Herstellung von Metallerzeugnissen	704	7,9
DK/29	Maschinenbau	984	11,1
DL	H. v. Büromaschinen, Datenverarbeitungsger. und -einrichtungen; Elektrotechnik, Feinmech. u. Optik	1 111	18,9
31	Herstellung von Geräten der Elektrizitäts- erzeugung, -verteilung u. ä.	230	8,1
32	Rundfunk- und Nachrichtentechnik	931	53,2
33	Medizin-, Mess-, Steuer- u. Regelungstechnik, Optik Herstellung v. Uhren	-50	-3,8
DM	Fahrzeugbau	585	8,9
34	H. v. Kraftwagen und Kraftwagenteilen	471	13,9
35	Sonstiger Fahrzeugbau	114	3,6
DN	H. v. Möbeln, Schmuck, Musikinstr., Sportgeräten, Spielwaren u. sonst. Erzeugnissen ; Recycling	.	.
36	H. v. Möbeln, Schmuck, Musikinstr., Sportgeräten, Spielwaren und sonstigen Erzeugnissen	19	1,0
37	Recycling	.	.
A und EN	Vorleistungsgüterproduzenten und Energie	3 899	9,6
B	Investitionsgüterproduzenten	1 606	6,7
GG	Gebrauchsgüterproduzenten	167	6,3
VG	Verbrauchsgüterproduzenten	578	2,5
	<b>Verarbeitendes Gewerbe sowie Bergbau und Gewinnung von Steinen und Erden insgesamt</b>	<b>6 250</b>	<b>6,9</b>

**Gewerbes sowie im Bergbau und der Gewinnung von Steinen und Erden Sachsen-Anhalts**  
**Veränderung gegenüber dem gleichen Vorjahresmonat**

Geleistete Arbeits- stunden	Entgelte	Gesamtumsatz			Umsatz aus Eigenerzeugung		Systematik- Nummer der WZ 2003
		insgesamt	Inland	Ausland	insgesamt	dar. Ausland	
um %							
<b>3,4</b>	<b>2,1</b>	<b>-16,4</b>	.	.	<b>-17,7</b>	.	<b>C</b>
4,1	2,8	.	.	.	.	.	CA
.	.	.	.	.	.	.	10
.	.	.	.	.	.	.	11
2,1	0,6	.	.	.	.	.	CB
2,1	0,6	.	.	.	.	.	14
<b>9,0</b>	<b>10,3</b>	<b>10,9</b>	.	.	<b>11,0</b>	.	<b>D</b>
2,5	4,1	3,2	1,5	15,1	2,8	14,2	DA
2,5	4,1	3,2	1,5	15,1	2,8	14,2	15
.	.	.	.	.	.	.	DB
.	.	.	.	.	.	.	17
5,5	9,5	13,7	.	.	13,6	.	DD/20
14,3	13,8	0,8	.	.	5,2	.	DE
31,8	33,9	1,4	15,0	-12,3	8,0	-15,5	21
1,3	-0,8	-0,4	.	.	0,2	.	22
8,9	4,2	.	.	.	.	.	DF/23
9,2	4,9	22,8	18,4	28,7	23,5	27,9	DG/24
9,6	10,8	22,3	23,0	20,7	21,9	20,3	DH/25
2,3	2,7	12,2	10,8	18,7	7,8	19,2	DI/26
11,2	12,3	21,3	21,3	21,4	23,0	21,1	DJ
11,0	12,5	16,1	10,8	22,1	18,4	21,7	27
11,2	12,1	34,8	38,7	16,4	34,5	16,6	28
16,9	17,2	27,6	21,3	39,4	28,3	41,3	DK/29
11,9	32,0	22,1	.	.	22,0	.	DL
-9,6	23,0	18,0	10,8	39,4	14,9	45,0	31
56,4	52,4	27,9	.	.	27,8	.	32
-3,0	4,9	7,1	7,1	7,3	13,1	8,6	33
13,4	11,3	43,8	47,0	36,0	43,3	35,9	DM
16,1	19,2	31,0	21,1	48,1	30,9	48,1	34
10,1	3,7	65,7	80,8	-9,2	64,7	-9,8	35
.	.	.	.	.	.	.	DN
3,2	2,9	1,9	-0,3	10,4	1,6	10,4	36
.	.	.	.	.	.	.	37
12,7	11,1	10,4	5,1	23,0	10,8	22,8	A und EN
8,3	12,0	33,0	30,1	40,7	33,3	42,5	B
8,5	4,6	16,8	24,5	-15,0	16,6	-15,0	GG
2,9	5,6	1,5	-0,2	11,7	0,8	8,7	VG
<b>8,9</b>	<b>10,0</b>	<b>10,5</b>	<b>6,3</b>	<b>22,7</b>	<b>10,7</b>	<b>22,4</b>	

**1.6 Betriebe, Beschäftigte, Arbeitsstunden, Entgelte und Umsatz im Verarbeitenden Gewerbe sowie nach hauptbeteiligten**

Systematik- Nummer der WZ 2003	Abschnitt Unterabschnitt Abteilung Gruppe ausgewählte Klassen	Betriebe	Beschäftigte insgesamt	Geleistete Arbeits- stunden	Entgelte
		Anzahl		1 000	1 000 EUR
<b>C</b>	<b>Bergbau und Gewinnung von Steinen und Erden</b>	<b>8</b>	<b>2 526</b>	<b>1 311</b>	<b>28 663</b>
CA	Kohlenbergbau, Torfgewinnung, Gew.von Erdöl und Erdgas, Bergbau auf Uran-u.Thoriumerze	5	1 746	901	19 730
10	Kohlenbergbau, Torfgewinnung	3	.	.	.
11	Gewinnung von Erdöl und Erdgas, Erbringung damit verbundener Dienstleistungen	2	.	.	.
CB	Erzbergbau, Gew.v.Steinen u.Erden, sonst.Bergbau	3	780	410	8 933
14	Gewinnung v.Steinen u.Erden, sonst.Bergbau	3	780	410	8 933
<b>D</b>	<b>Verarbeitendes Gewerbe</b>	<b>625</b>	<b>93 705</b>	<b>53 626</b>	<b>841 025</b>
DA	Ernährungsgewerbe und Tabakverarbeitung	114	19 010	10 949	127 295
15	Ernährungsgewerbe	114	19 010	10 949	127 295
DB	Textil- und Bekleidungsgewerbe	4	426	241	3 156
17	Textilgewerbe	4	426	241	3 156
DD/20	Holzgewerbe (ohne Herstellung von Möbeln)	11	1 349	730	11 806
DE	Papier-, Verlags- und Druckgewerbe	32	4 299	2 375	40 262
21	Papiergewerbe	13	1 924	1 167	19 162
22	Verlagsgewerbe, Druckgewerbe, Vervielfältigung von bespielten Ton-, Bild- und Datenträgern	19	2 375	1 208	21 100
DF/23	Kokerei, Mineralölverarbeitung, Herstellung und Verarbeitung von Spalt- u.Brutstoffen	5	1 306	741	15 687
DG/24	Herstellung von chemischen Erzeugnissen	65	13 793	7 788	166 370
DH/25	Herstellung von Gummi- und Kunststoffwaren	51	7 089	4 127	57 642
DI/26	Glasgewerbe, H.v.Keramik, Verarbeitung von Steinen und Erden	43	5 052	2 891	45 569
DJ	Metallerzeug.u.-bearb., H.v.Metallerzeugnissen	119	15 660	8 760	139 872
27	Metallerzeugung und -bearbeitung	30	6 119	3 393	61 272
28	Herstellung von Metallerzeugnissen	89	9 541	5 367	78 599
DK/29	Maschinenbau	76	9 805	5 692	90 285
DL	H.v.Büromaschinen, Datenverarbeitungsger. und -einrichtungen; Elektrotechnik, Feinmech. u. Optik	49	6 812	3 993	62 393
31	Herstellung von Geräten der Elektrizitäts- erzeugung, -verteilung u.ä.	26	3 117	1 731	27 643
32	Rundfunk- und Nachrichtentechnik	10	2 432	1 524	24 590
33	Medizin-, Mess-, Steuer- u. Regelungstechnik, Optik Herstellung v.Uhren	13	1 263	738	10 160
DM	Fahrzeugbau	39	7 061	4 175	64 622
34	H.v.Kraftwagen und Kraftwagenteilen	24	3 824	2 308	33 258
35	Sonstiger Fahrzeugbau	15	3 237	1 867	31 364
DN	H.v.Möbeln, Schmuck, Musikinstr., Sportgeräten, Spielwaren u.sonst.Erzeugnissen ;Recycling	18	2 045	1 165	16 067
36	H.v.Möbeln, Schmuck, Musikinstr., Sportgeräten, Spielwaren und sonstigen Erzeugnissen	15	1 835	1 049	14 255
37	Recycling	3	210	116	1 812
A und EN	Vorleistungsgüterproduzenten und Energie	283	44 171	25 375	444 808
B	Investitionsgüterproduzenten	190	25 413	14 603	229 670
GG	Gebrauchsgüterproduzenten	18	2 750	1 638	19 096
VG	Verbrauchsgüterproduzenten	143	23 898	13 320	176 113
	<b>Verarbeitendes Gewerbe sowie Bergbau und Gewinnung von Steinen und Erden insgesamt</b>	<b>633</b>	<b>96 231</b>	<b>54 937</b>	<b>869 688</b>

**im Bergbau und der Gewinnung von Steinen und Erden Sachsen-Anhalts im Zeitraum Januar bis April 2007**  
**Wirtschaftszweigen**

Gesamtumsatz					Umsatz aus Eigenerzeugung		Systematik- Nummer der WZ 2003
insgesamt	Inland	Ausland			insgesamt	dar. Ausland	
		insgesamt	Eurozone	Nicht-Eurozone			
1 000 EUR							
<b>114 714</b>	.	.	.	.	<b>97 738</b>	.	<b>C</b>
70 980	.	.	.	-	54 003	.	CA
.	.	.	.	-	.	.	10
.	.	.	.	.	.	.	11
43 734	.	.	.	.	43 734	.	CB
43 734	.	.	.	.	43 734	.	14
<b>10 737 194</b>	.	.	.	.	<b>10 323 318</b>	.	<b>D</b>
2 113 714	1 825 474	288 239	208 488	79 752	1 982 895	283 891	DA
2 113 714	1 825 474	288 239	208 488	79 752	1 982 895	283 891	15
30 896	11 780	19 116	.	.	29 285	18 006	DB
30 896	11 780	19 116	.	.	29 285	18 006	17
146 253	77 472	68 781	.	.	146 018	68 781	DD/20
489 723	.	.	.	.	458 333	.	DE
332 120	179 321	152 799	88 020	64 779	301 393	130 915	21
157 603	.	.	.	.	156 938	.	22
.	.	.	.	.	.	.	DF/23
1 984 036	1 073 224	910 811	396 925	513 886	1 836 081	877 607	DG/24
518 735	359 864	158 871	83 548	75 323	500 342	155 192	DH/25
352 042	280 429	71 613	39 048	32 565	322 803	66 741	DI/26
1 641 474	1 028 481	612 993	394 253	218 740	1 618 729	608 141	DJ
1 154 637	615 801	538 836	343 643	195 193	1 140 012	534 653	27
486 837	412 680	74 157	50 610	23 547	478 716	73 487	28
411 668	259 588	152 079	76 428	75 651	396 333	146 745	DK/29
511 283	.	.	.	.	501 794	.	DL
132 673	99 732	32 941	20 852	12 089	128 176	32 541	31
323 381	.	.	.	.	321 397	.	32
55 229	35 659	19 570	10 831	8 740	52 222	17 872	33
447 208	319 902	127 307	56 656	70 651	445 210	126 944	DM
271 442	162 761	108 681	49 901	58 780	270 468	108 510	34
175 766	157 140	18 626	6 755	11 871	174 742	18 435	35
.	.	.	.	.	.	.	DN
110 864	86 593	24 271	18 532	5 740	107 031	24 272	36
.	.	.	.	.	.	.	37
6 852 036	4 625 805	2 226 231	1 249 317	976 915	6 662 214	2 180 898	A und EN
1 240 963	891 571	349 392	178 468	170 924	1 211 987	340 927	B
180 775	153 719	27 056	20 391	6 664	174 958	27 056	GG
2 578 133	2 132 522	445 611	262 038	183 573	2 371 898	417 663	VG
<b>10 851 908</b>	<b>7 803 618</b>	<b>3 048 290</b>	<b>1 710 215</b>	<b>1 338 076</b>	<b>10 421 056</b>	<b>2 966 543</b>	

**1.7 Beschäftigte, Arbeitsstunden, Entgelte und Umsatz in den Betrieben des Verarbeitenden  
im Zeitraum Januar bis April 2007 nach hauptbeteiligten Wirtschaftszweigen**

Systematik- Nummer der WZ 2003	Abschnitt Unterabschnitt Abteilung Hauptgruppe	Beschäftigte im Monatsdurchschnitt insgesamt		Geleistete Arbeits- stunden	Entgelte
		Anzahl	um %		
<b>C</b>	<b>Bergbau und Gewinnung von Steinen und Erden</b>	<b>1</b>	<b>-</b>	<b>-0,7</b>	<b>3,2</b>
CA	Kohlenbergbau, Torfgewinnung, Gew.von Erdöl und Erdgas, Bergbau auf Uran-u.Thoriumerze	-18	-1,0	-	2,9
10	Kohlenbergbau, Torfgewinnung	.	.	.	.
11	Gewinnung von Erdöl und Erdgas, Erbringung damit verbundener Dienstleistungen	.	.	.	.
CB	Erzbergbau, Gew.v.Steinen u.Erden, sonst.Bergbau	19	2,5	-2,2	3,9
14	Gewinnung v.Steinen u.Erden, sonst.Bergbau	19	2,5	-2,2	3,9
<b>D</b>	<b>Verarbeitendes Gewerbe</b>	<b>6 298</b>	<b>7,2</b>	<b>8,1</b>	<b>9,8</b>
DA	Ernährungsgewerbe und Tabakverarbeitung	310	1,7	3,8	3,4
15	Ernährungsgewerbe	310	1,7	3,8	3,4
DB	Textil- und Bekleidungsgewerbe	.	.	.	.
17	Textilgewerbe	.	.	.	.
DD/20	Holzgewerbe (ohne Herstellung von Möbeln)	107	8,6	8,7	7,7
DE	Papier-, Verlags- und Druckgewerbe	343	8,7	10,1	7,3
21	Papiergewerbe	321	20,0	26,9	18,6
22	Verlagsgewerbe, Druckgewerbe, Vervielfältigung von bespielten Ton-, Bild- und Datenträgern	22	0,9	-2,3	-1,2
DF/23	Kokerei, Mineralölverarbeitung, Herstellung und Verarbeitung von Spalt- u.Brutstoffen	101	8,4	12,9	6,9
DG/24	Herstellung von chemischen Erzeugnissen	1 227	9,8	9,4	6,4
DH/25	Herstellung von Gummi- und Kunststoffwaren	519	7,9	9,6	15,4
DI/26	Glasgewerbe, H.v.Keramik, Verarbeitung von Steinen und Erden	-146	-2,8	-0,6	0,8
DJ	Metallerzeugn. u.-bearb., H.v.Metallerzeugnissen	1 211	8,4	8,2	12,3
27	Metallerzeugung und -bearbeitung	513	9,2	10,2	14,3
28	Herstellung von Metallerzeugnissen	698	7,9	7,0	10,9
DK/29	Maschinenbau	987	11,2	13,7	16,0
DL	H.v.Büromaschinen, Datenverarbeitungsger. und -einrichtungen; Elektrotechnik, Feinmech. u. Optik	973	16,7	13,2	23,4
31	Herstellung von Geräten der Elektrizitäts- erzeugung, -verteilung u.ä.	294	10,4	3,1	18,2
32	Rundfunk- und Nachrichtentechnik	754	44,9	43,1	46,5
33	Medizin-, Mess-, Steuer- u. Regelungstechnik, Optik Herstellung v.Uhren	-75	-5,6	-5,7	-2,3
DM	Fahrzeugbau	534	8,2	9,1	13,7
34	H.v.Kraftwagen und Kraftwagenteilen	462	13,7	12,8	16,7
35	Sonstiger Fahrzeugbau	73	2,3	4,9	10,7
DN	H.v.Möbeln, Schmuck, Musikinstr., Sportgeräten, Spielwaren u.sonst.Erzeugnissen ;Recycling	.	.	.	.
36	H.v.Möbeln, Schmuck, Musikinstr., Sportgeräten, Spielwaren und sonstigen Erzeugnissen	-13	-0,7	-0,5	-0,1
37	Recycling	.	.	.	.
A und EN	Vorleistungsgüterproduzenten und Energie	4 002	10,0	11,1	11,4
B	Investitionsgüterproduzenten	1 555	6,5	6,6	11,1
GG	Gebrauchsgüterproduzenten	136	5,2	4,4	3,6
VG	Verbrauchsgüterproduzenten	607	2,6	3,7	4,1
	<b>Verarbeitendes Gewerbe sowie Bergbau und Gewinnung von Steinen und Erden insgesamt</b>	<b>6 299</b>	<b>7,0</b>	<b>7,8</b>	<b>9,6</b>

**Gewerbes sowie im Bergbau und der Gewinnung von Steinen und Erden Sachsen-Anhalts**  
**- Veränderung gegenüber dem gleichen Vorjahreszeitraum**

Gesamtumsatz					Umsatz aus Eigenerzeugung		Systematik- Nummer der WZ 2003
insgesamt	Inland	Ausland			insgesamt	dar. Ausland	
		insgesamt	Eurozone	Nicht-Eurozone			
um %							
<b>-31,2</b>	.	.	.	.	<b>-34,2</b>	.	<b>C</b>
.	.	.	.	-	.	.	CA
.	.	.	.	-	.	.	10
.	.	-	-	-	.	.	11
.	.	.	.	.	.	.	CB
.	.	.	.	.	.	.	14
<b>15,0</b>	.	.	.	.	<b>14,9</b>	.	<b>D</b>
7,6	6,6	14,1	22,7	-3,5	7,4	12,8	DA
7,6	6,6	14,1	22,7	-3,5	7,4	12,8	15
.	.	.	.	.	.	.	DB
.	.	.	.	.	.	.	17
25,5	24,2	26,8	.	.	25,4	26,8	DD/20
7,5	.	.	.	.	8,7	.	DE
10,5	14,0	6,6	-3,8	25,2	12,8	0,1	21
1,6	.	.	.	.	1,7	.	22
.	.	.	.	.	.	.	DF/23
20,7	18,6	23,2	35,9	15,0	20,7	22,4	DG/24
24,6	26,1	21,5	15,5	29,0	25,1	21,3	DH/25
23,6	26,8	12,4	12,8	11,9	20,4	13,8	DI/26
21,7	22,0	21,3	18,7	26,2	22,3	21,3	DJ
19,0	16,9	21,4	18,5	26,9	19,8	21,3	27
28,8	30,4	20,4	20,2	20,9	28,7	21,6	28
14,1	11,3	19,4	79,6	-10,8	13,5	18,8	DK/29
41,8	.	.	.	.	42,7	.	DL
16,8	13,2	29,5	16,8	59,5	15,0	32,8	31
66,1	.	.	.	.	66,9	.	32
5,5	1,8	12,9	18,7	6,5	9,6	12,3	33
26,0	26,6	24,6	17,7	30,6	25,8	24,9	DM
24,2	21,1	29,1	33,5	25,7	24,1	29,2	34
28,8	32,7	3,1	-37,1	62,3	28,5	4,4	35
.	.	.	.	.	.	.	DN
2,5	0,4	11,1	6,6	28,5	2,2	11,1	36
.	.	.	.	.	.	.	37
15,9	12,8	23,0	23,1	22,8	16,1	22,5	A und EN
20,5	19,9	22,1	42,9	6,0	20,4	22,5	B
7,9	8,2	6,1	-	30,5	7,9	6,1	GG
7,7	6,2	15,2	16,4	13,5	6,8	12,5	VG
<b>14,2</b>	<b>11,5</b>	<b>21,5</b>	<b>23,4</b>	<b>19,1</b>	<b>14,1</b>	<b>20,8</b>	

**1.8 Ausgewählte Berechnungskennziffern in Betrieben im Verarbeitenden Gewerbe  
nach hauptbeteiligten**

Systematik- Nummer der WZ 2003	Abschnitt Unterabschnitt Abteilung Hauptgruppe	Beschäftigte je Betrieb	Geleistete Arbeitsstunden je Beschäftigten	Entgelte je geleisteter Arbeitsstunde
		Anzahl	h	EUR
<b>C</b>	<b>Bergbau und Gewinnung von Steinen und Erden</b>	<b>317</b>	<b>115</b>	<b>26</b>
CA	Kohlenbergbau, Torfgewinnung, Gew. von Erdöl und Erdgas, Bergbau auf Uran-u. Thoriumerze	350	114	26
10	Kohlenbergbau, Torfgewinnung	.	.	.
11	Gewinnung von Erdöl und Erdgas, Erbringung damit verbundener Dienstleistungen	.	.	.
CB	Erzbergbau, Gew. v. Steinen u. Erden, sonst. Bergbau	261	117	27
14	Gewinnung v. Steinen u. Erden, sonst. Bergbau	261	117	27
<b>D</b>	<b>Verarbeitendes Gewerbe</b>	<b>151</b>	<b>137</b>	<b>17</b>
DA	Ernährungsgewerbe und Tabakverarbeitung	169	138	12
15	Ernährungsgewerbe	169	138	12
DB	Textil- und Bekleidungsgewerbe	109	141	13
17	Textilgewerbe	109	141	13
DD/20	Holzgewerbe (ohne Herstellung von Möbeln)	124	133	17
DE	Papier-, Verlags- und Druckgewerbe	134	133	18
21	Papiergewerbe	149	145	18
22	Verlagsgewerbe, Druckgewerbe, Vervielfältigung von bespielten Ton-, Bild- und Datenträgern	124	123	18
DF/23	Kokerei, Mineralölverarbeitung, Herstellung und Verarbeitung von Spalt- u. Brutstoffen	261	137	25
DG/24	Herstellung von chemischen Erzeugnissen	209	133	24
DH/25	Herstellung von Gummi- und Kunststoffwaren	145	142	15
DI/26	Glasgewerbe, H. v. Keramik, Verarbeitung von Steinen und Erden	119	140	17
DJ	Metallerzeug. u. -bearb., H. v. Metallerzeugnissen	133	135	17
27	Metallerzeugung und -bearbeitung	205	135	19
28	Herstellung von Metallerzeugnissen	109	135	15
DK/29	Maschinenbau	129	138	17
DL	H. v. Büromaschinen, Datenverarbeitungsger. und -einrichtungen; Elektrotechnik, Feinmech. u. Optik	146	140	19
31	Herstellung von Geräten der Elektrizitäts- erzeugung, -verteilung u. ä.	122	127	18
32	Rundfunk- und Nachrichtentechnik	268	156	22
33	Medizin-, Mess-, Steuer- u. Regelungstechnik, Optik Herstellung v. Uhren	96	141	15
DM	Fahrzeugbau	183	141	16
34	H. v. Kraftwagen und Kraftwagenteilen	161	144	15
35	Sonstiger Fahrzeugbau	219	137	17
DN	H. v. Möbeln, Schmuck, Musikinstr., Sportgeräten, Spielwaren u. sonst. Erzeugnissen ; Recycling	115	135	15
36	H. v. Möbeln, Schmuck, Musikinstr., Sportgeräten, Spielwaren und sonstigen Erzeugnissen	124	133	15
37	Recycling	70	150	14
A und EN	Vorleistungsgüterproduzenten und Energie	158	138	19
B	Investitionsgüterproduzenten	135	137	17
GG	Gebrauchsgüterproduzenten	156	140	12
VG	Verbrauchsgüterproduzenten	169	133	14
	<b>Verarbeitendes Gewerbe sowie Bergbau und Gewinnung von Steinen und Erden insgesamt</b>	<b>154</b>	<b>137</b>	<b>17</b>

sowie im Bergbau und der Gewinnung von Steinen und Erden Sachsen-Anhalts im April 2007  
Wirtschaftszweigen

Entgelte je Beschäftigten	Gesamtumsatz je Beschäftigten	Umsatz aus Eigenerzeugung je Beschäftigten	Anteile Entgelte an Gesamtumsatz	Anteile Auslandsumsatz an Gesamtumsatz	Umsatz je geleisteter Arbeitsstunde	Systematik-Nummer der WZ 2003
EUR			%		EUR	
<b>3 003</b>	<b>10 275</b>	<b>8 721</b>	<b>29</b>	.	<b>90</b>	<b>C</b>
2 950	9 139	6 859	32	.	80	CA
.	.	.	.	.	.	10
.	.	.	.	.	.	11
3 122	12 812	12 812	24	.	110	CB
3 122	12 812	12 812	24	.	110	14
<b>2 323</b>	<b>28 893</b>	<b>28 315</b>	<b>8</b>	.	<b>210</b>	<b>D</b>
1 708	27 581	26 607	6	13	199	DA
1 708	27 581	26 607	6	13	199	15
1 889	16 827	14 818	11	61	119	DB
1 889	16 827	14 818	11	61	119	17
2 189	24 921	24 908	9	44	188	DD/20
2 440	27 234	25 985	9	.	204	DE
2 677	40 487	37 912	7	43	279	21
2 245	16 364	16 356	14	.	133	22
3 388	.	.	.	.	.	DF/23
3 172	36 295	35 611	9	45	273	DG/24
2 113	18 410	17 723	11	31	130	DH/25
2 313	19 306	17 648	12	19	138	DI/26
2 250	26 805	26 643	8	39	199	DJ
2 505	47 223	46 762	5	50	349	27
2 087	13 712	13 628	15	15	102	28
2 358	10 893	10 635	22	38	79	DK/29
2 676	15 777	15 611	17	.	112	DL
2 314	10 585	10 204	22	30	83	31
3 350	24 203	24 070	14	.	155	32
2 117	10 396	10 352	20	32	74	33
2 195	16 107	16 114	14	28	114	DM
2 128	17 146	17 141	12	41	119	34
2 273	14 884	14 897	15	9	108	35
1 964	.	.	.	.	.	DN
1 948	14 102	13 695	14	23	106	36
2 100	.	.	.	.	.	37
2 662	39 357	38 861	7	33	285	A und EN
2 284	12 705	12 543	18	29	93	B
1 727	16 470	16 077	10	14	118	GG
1 877	26 200	24 952	7	16	197	VG
<b>2 341</b>	<b>28 406</b>	<b>27 799</b>	<b>8</b>	<b>28</b>	<b>208</b>	



**1.9 Auslandsumsatz nach Euro- und Nicht-Eurozone in Betrieben des Verarbeitenden Gewerbes sowie im Bergbau und der Gewinnung von Steinen und Erden Sachsen-Anhalts im April 2007 nach hauptbeteiligten Wirtschaftszweigen  
- Veränderung gegenüber dem gleichen Vorjahresmonat**

Systematik- Nummer der WZ 2003	Abschnitt Unterabschnitt Abteilung Hauptgruppe	Auslandsumsatz		
		Insgesamt	Eurozone	Nicht-Eurozone
		um %		
<b>C</b>	<b>Bergbau und Gewinnung von Steinen und Erden</b>	.	.	.
CA	Kohlenbergbau, Torfgewinnung, Gew. von Erdöl und Erdgas, Bergbau auf Uran- u. Thoriumerze	.	.	-
10	Kohlenbergbau, Torfgewinnung	.	.	-
11	Gewinnung von Erdöl und Erdgas, Erbringung damit verbundener Dienstleistungen	-	-	-
CB	Erzbergbau, Gew. v. Steinen und Erden, sonst. Bergbau	.	.	.
14	Gewinnung v. Steinen u. Erden, sonst. Bergbau	.	.	.
<b>D</b>	<b>Verarbeitendes Gewerbe</b>	.	.	.
DA	Ernährungsgewerbe und Tabakverarbeitung	15,1	16,1	12,2
15	Ernährungsgewerbe	15,1	16,1	12,2
DB	Textil- und Bekleidungsgewerbe	.	.	.
17	Textilgewerbe	.	.	.
DD/20	Holzgewerbe (ohne Herstellung von Möbeln)	10,5	.	.
DE	Papier-, Verlags- und Druckgewerbe	.	.	.
21	Papiergewerbe	-12,3	-12,1	-12,6
22	Verlagsgewerbe, Druckgewerbe, Vervielfältigung von bespielten Ton-, Bild- und Datenträgern	.	.	.
DF/23	Kokerei, Mineralölverarbeitung, Herstellung und Verar- beitung von Spalt- und Brutstoffen	.	.	.
DG/24	Herstellung von chemischen Erzeugnissen	28,7	36,9	23,2
DH/25	Herstellung von Gummi- und Kunststoffwaren	20,7	22,3	18,8
DI/26	Glasgewerbe, Herstellung von Keramik, Verarbeitung von Steinen und Erden	18,7	17,9	19,8
DJ	Metallerzeugung u.- bearbeitung, H. v. Metallerzeugnissen	21,4	27,8	10,7
27	Metallerzeugung und -bearbeitung	22,1	27,4	13,6
28	Herstellung von Metallerzeugnissen	16,4	29,8	-12,9
DK/29	Maschinenbau	39,4	77,9	9,1
DL	H. v. Büromaschinen, Datenverarbeitungsgeräten und -einrichtungen; Elektrotechnik, Feinmechanik und Optik	.	.	.
31	Herstellung von Geräten der Elektrizitätserzeugung, -verteilung u.ä.	39,4	-6,7	175,1
32	Rundfunk- und Nachrichtentechnik	.	.	.
33	Medizin, Mess-, Steuer- und Regelungstechnik, Optik Herstellung v. Uhren	7,3	11,9	2,0
DM	Fahrzeugbau	36,0	28,9	42,5
34	H. v. Kraftwagenteilen und Kraftwagen	48,1	72,9	30,8
35	Sonstiger Fahrzeugbau	-9,2	-65,2	135,5
DN	H. v. Möbeln, Schmuck, Musikinstrumenten, Sportgeräten, Spielwaren und sonst. Erzeugnissen; Recycling	.	.	.
36	H. v. Möbeln, Schmuck, Musikinstr., Sportgeräten, Spiel- waren und sonst. Erzeugnissen	10,4	16,1	-5,1
37	Recycling	.	.	.
A und EN	Vorleistungsgüterproduzenten und Energie	23,0	26,8	17,8
B	Investitionsgüterproduzenten	40,7	54,0	27,6
GG	Gebrauchsgüterproduzenten	-15,0	-17,5	-6,8
VG	Verbrauchsgüterproduzenten	11,7	13,0	9,6
	<b>Verarbeitendes Gewerbe sowie Bergbau und Gewinnung von Steinen und Erden insgesamt</b>	<b>22,7</b>	<b>26,4</b>	<b>17,8</b>

## **Ergebnisse nach Kreisen**

## 2. Betriebe im Verarbeitenden Gewerbe sowie im Bergbau und der Gewinnung von Steinen und Erden

Lfd. Nr.	Kreisfreie Stadt / Landkreis Land	Betriebe	Beschäftigte insgesamt	Geleistete Arbeitsstunden	Entgelte
		Anzahl		1 000	1 000 EUR
1	Dessau, Stadt	21	3 678	492	8 013
2	Anhalt-Zerbst	16	2 992	423	5 816
3	Bernburg	23	4 115	577	8 854
4	Bitterfeld	47	6 929	964	21 869
5	Köthen	19	2 719	383	6 196
6	Wittenberg	39	5 623	778	12 297
7	Halle (Saale), Stadt	20	3 356	446	8 252
8	Burgenlandkreis	34	5 009	644	11 679
9	Mansfelder Land	19	3 205	428	6 741
10	Merseburg-Querfurt	46	8 474	1 194	25 987
11	Saalkreis	19	2 282	312	4 217
12	Sangerhausen	17	1 833	274	2 949
13	Weißenfels	13	2 736	380	5 267
14	Magdeburg, Stadt	38	5 277	711	11 263
15	Aschersleben-Staßfurt	29	4 178	586	9 956
16	Bördekreis	26	2 988	410	5 931
17	Halberstadt	23	2 222	319	4 057
18	Jerichower Land	32	3 515	495	7 611
19	Ohrekreis	39	7 776	1 015	19 312
20	Stendal	19	3 501	484	6 274
21	Quedlinburg	22	2 779	372	6 221
22	Schönebeck	23	2 712	393	5 629
23	Wernigerode	22	4 427	557	12 819
24	Altmarkkreis Salzwedel	24	4 403	584	9 195
<b>25</b>	<b>Sachsen-Anhalt</b>	<b>630</b>	<b>96 729</b>	<b>13 221</b>	<b>226 402</b>

## Sachsen-Anhalts im April 2007 nach kreisfreien Städten und Landkreisen

Gesamtumsatz					Lfd. Nr.
insgesamt	Inland	Ausland			
		insgesamt	Eurozone	Nicht-Eurozone	
1 000 EUR					
41 078	36 105	4 972	2 734	2 238	1
64 191	57 436	6 755	5 942	813	2
83 097	59 749	23 348	16 367	6 981	3
158 601	96 939	61 662	28 423	33 239	4
53 331	31 928	21 404	13 545	7 858	5
174 631	127 127	47 504	29 682	17 822	6
49 783	31 560	18 223	11 709	6 514	7
122 008	100 268	21 740	11 660	10 080	8
132 423	.	.	.	.	9
765 186	576 082	189 104	111 714	77 390	10
35 048	.	.	.	.	11
32 211	26 795	5 417	4 802	615	12
164 871	.	.	.	.	13
95 666	77 190	18 476	8 850	9 626	14
98 767	67 239	31 529	15 469	16 060	15
37 565	28 584	8 981	4 433	4 548	16
17 297	13 567	3 730	2 169	1 561	17
84 842	65 808	19 034	14 902	4 132	18
197 364	115 224	82 140	40 717	41 423	19
65 899	51 610	14 290	.	.	20
30 164	22 631	7 533	2 966	4 567	21
48 466	30 217	18 249	13 273	4 976	22
131 608	82 605	49 003	25 246	23 757	23
63 564	43 842	19 722	13 543	6 179	24
<b>2 747 662</b>	<b>1 971 231</b>	<b>776 431</b>	<b>458 385</b>	<b>318 046</b>	<b>25</b>

# Veröffentlichungen im Statistischen Landesamt Sachsen-Anhalt

Im Monat Juni 2007 erschienen:

Bestell-Nr.	Kennziffer/ Periodizität	Titel	Preis (in EUR)
1 Z 0 03 <sup>1)</sup>	Z	Statistisches Monatsheft 06/07	5,50
3 A 1 02	A I, A II, A III - hj-2/06	Bevölkerung der Gemeinden und Verwaltungsgemeinschaften; Natürliche Bevölkerungsbewegung, Wanderungen - Stand: 31.12.2006 -	10,50
3 A 3 01 <sup>1)</sup>	A III - j/06	Wanderungen und Wanderungsströme - Jahr 2006 -	7,00
3 A 4 02 <sup>1)</sup>	A IV - j/05	Gestorbene nach Todesursachen, Geschlecht und Altersgruppen - Jahr 2005 -	6,00
3 A 6 04 <sup>1)</sup>	A VI - j/05	Erwerbstätige am Arbeitsort nach Kreisen - 1991 - 2005 - Jahresdurchschnittsberechnungen - Stand: August 2006 -	10,00
3 B 1 01	B I - j/06	Allgemein bildende Schulen - Schuljahr 2006/07- Schuljahresanfangsstatistik	16,00
3 B 2 01	B II - j/06	Berufsbildende Schulen und Schulen für Berufe im Gesundheitswesen Schuljahr 2006/07	11,00
3 C 3 05 <sup>1)</sup>	C III - m-4/07	Schlachtungen und Geflügel - April 2007 -	1,50
3 C 3 07 <sup>1)</sup>	C III - m-3/07	Milcherzeugung und -verwendung - März 2007 -	1,50
3 E 1 02	E I - m-3/07	Beschäftigte, Umsatz im Verarbeitenden Gewerbe sowie im Bergbau und der Gewinnung von Steinen und Erden - März 2007 - Vorläufige Ergebnisse	5,50
3 E 1 03	E I - j/06	Beschäftigte, Umsatz, Produktion im Verarbeitenden Gewerbe sowie im Bergbau und der Gewinnung von Steinen und Erden - Jahr 2006 -	10,00
3 E 1 08	E I - m-3/07	Auftragseingangsindex und Umsatzindex im Verarbeitenden Gewerbe März 2007	5,50
3 E 1 15	E I /S	Beschäftigte, Umsatz im Verarbeitenden Gewerbe sowie im Bergbau und der Gewinnung von Steinen und Erden - 2001 bis 2006 - Rückrechnung auf den neuen Berichtskreis der Betriebe mit 50 und mehr tätigen Personen	7,00
3 E 2 01 <sup>1)</sup>	E II, E III - m-3/07	Umsatz, Beschäftigte, Auftragseingang und Auftragsbestand im Baugewerbe März 2007	2,50
3 E 2 01 <sup>1)</sup>	E II - m-4/07	Umsatz, Beschäftigte, Auftragseingang und Auftragsbestand im Baugewerbe April 2007	2,50
3 E 4 03 <sup>1)</sup>	E IV - j/05	Erhebung über die Energieverwendung der Betriebe des Verarbeitenden Gewerbes sowie des Bergbaus und der Gewinnung von Steinen und Erden - 2005 -	3,50
3 E 5 01 <sup>1)</sup>	E V- vj-1/07	Beschäftigte, Umsatz im Handwerk - I. Quartal 2007 -	2,00
3 F 2 01 <sup>1)</sup>	F II - m-4/07	Baugenehmigungen im Wohn- und Nichtwohnbau - April 2007 -	2,50
3 G 1 01 <sup>1)</sup>	G I, G IV - m-2/07	Entwicklung von Umsatz und Beschäftigten im Kraftfahrzeughandel, Einzelhandel und Gastgewerbe - Februar 2007 -	3,00
3 G 3 01	G III - m-2/07	Aus- und Einfuhr - Februar 2007 - Vorläufige Ergebnisse	5,00
3 G 4 01	G IV - m-3/07	Gäste und Übernachtungen im Reiseverkehr, Beherbergungskapazität März 2007; Januar bis März 2007 - Vorläufige Ergebnisse -	6,00
3 H 1 01	H I - m-3/07	Straßenverkehrsunfälle - März 2007 - Vorläufige Ergebnisse	4,50
3 H 1 05	H I - vj-1/07	Fahrgäste und Beförderungsleistungen im Schienennahverkehr und im gewerblichen Omnibusverkehr - I. Quartal 2007 -	1,50
3 H 2 01	H II - m-3/07	Binnenschifffahrt - März 2007 -	2,50
3 L 2 02 <sup>1)</sup>	L II - j/05	Gemeindefinanzen - Ausgaben und Einnahmen der Gemeinden und Gemeindeverbände - Jahresrechnung 2005	6,00
3 L 3 02	L III - j/06	Personal im öffentlichen Dienst - Stand: 30.06.2006 -	3,50
3 M 1 03 <sup>1)</sup>	M I - j/06	Kaufwerte landwirtschaftlicher Grundstücke - Jahr 2006 -	2,50
3 P 1 02 <sup>1)</sup>	P I - j/06	Entstehung und Verwendung des Bruttoinlandsprodukts sowie Einkommen der privaten Haushalte - 1991 bis 2006; Stand: Mai 2007 -	5,50

1) als PDF-Datei kostenfrei erhältlich - bei Bestellung bitte die erste Stelle der Bestellnummer durch eine „6“ ersetzen.