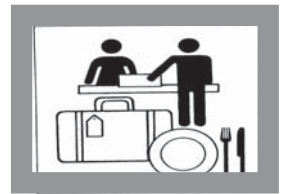


STATISTISCHE BERICHTE

G IV
m-6/12

Bestellnummer:
3G401



Tourismus

Gäste und Übernachtungen im Reiseverkehr, Beherbergungskapazität

Juni 2012
Januar bis Juni 2012
- Vorläufige Ergebnisse -



SACHSEN-ANHALT

Statistisches Landesamt

Herausgabemonat: Januar 2013

Zu beziehen durch das

Statistische Landesamt Sachsen-Anhalt
Dezernat Öffentlichkeitsarbeit
Postfach 20 11 56
06012 Halle (Saale)

Preis: 6,00 EUR (kostenfrei als PDF-Datei verfügbar - Bestellnummer: 6G401)

Inhaltliche Verantwortung:

Dezernat: Handel, Gastgewerbe, Dienstleistungen, Verkehr
Frau Pekel
Telefon: 0345 2318-404

Auskünfte erhalten Sie unter:

Telefon: 0345 2318-777
Telefon: 0345 2318-715
Telefon: 0345 2318-716

Telefax: 0345 2318-913
Internet: <http://www.statistik.sachsen-anhalt.de>
E-Mail: info@stala.mi.sachsen-anhalt.de

Vertrieb:

Telefon: 0345 2318-718
E-Mail: shop@stala.mi.sachsen-anhalt.de

Druck: Statistisches Landesamt Sachsen-Anhalt

© Statistisches Landesamt Sachsen-Anhalt, Halle (Saale), 2013

Auszugsweise Vervielfältigung und Verbreitung mit Quellenangabe gestattet.

Bibliothek und Besucherdienst (Merseburger Straße 2):

Montag bis Donnerstag: 9.00 Uhr bis 15.30 Uhr
Freitag: 9.00 Uhr bis 13.00 Uhr } möglichst nach Vereinbarung

Telefon: 0345 2318-714
E-Mail: bibliothek@stala.mi.sachsen-anhalt.de

Statistischer Bericht

Gäste und Übernachtungen im Reiseverkehr,
Beherbergungskapazität

Juni 2012
Januar bis Juni 2012

- Vorläufige Ergebnisse -

Land Sachsen-Anhalt

Inhaltsverzeichnis

| | Seite |
|---|-------|
| Vorbemerkungen | 4 |
| <u>Graphische Darstellungen:</u> | |
| Zuordnung der Kreise zu Reisegebieten im Land Sachsen-Anhalt | 7 |
| Ankünfte in den Beherbergungsbetrieben (einschließlich Camping) in Sachsen-Anhalt seit Juni 2009 | 8 |
| Übernachtungen in den Beherbergungsbetrieben (einschließlich Camping) in Sachsen-Anhalt seit Juni 2009 | 8 |
| Anteile der Betriebsarten an den Übernachtungen in den Beherbergungsbetrieben des Landes Sachsen-Anhalt im Monat Juni 2012 | 9 |
| Stellplätze und Übernachtungen auf Campingplätzen in Sachsen-Anhalt seit Juni 2009 | 9 |
| <u>Zeitreihen</u> | |
| 1. Ergebnisse der Beherbergungsstatistik (einschließlich Camping) Sachsen-Anhalts 1993 - 2012 | 10 |
| 2. Ergebnisse der Beherbergungsstatistik (ohne Camping) Sachsen-Anhalts 1993 - 2012 | 11 |
| <u>Kreise</u> | |
| 3. Beherbergungsbetriebe (einschl. Camping) , Schlafgelegenheiten und Auslastung der Kapazitäten nach Kreisen im Monat Juni 2012, Januar bis Juni 2012 | 12 |
| 4. Ankünfte, Übernachtungen und Aufenthaltsdauer der Gäste in Beherbergungsbetrieben (einschl. Camping) nach Kreisen im Monat Juni 2012, Januar bis Juni 2012 | 13 |
| 5. Ankünfte, Übernachtungen und Aufenthaltsdauer der Gäste in Beherbergungsbetrieben der Hotels, Gasthöfe und Pensionen nach Kreisen im Monat Juni 2012, Januar bis Juni 2012 | 14 |
| <u>Reisegebiete</u> | |
| 6. Beherbergungsbetriebe (einschl. Camping) , Schlafgelegenheiten und Auslastung der Kapazitäten nach Reisegebieten und Betriebsarten im Monat Juni 2012, Januar bis Juni 2012 | 15 |
| 7. Ankünfte, Übernachtungen und Aufenthaltsdauer der Gäste in Beherbergungsbetrieben (einschl. Camping) nach Reisegebieten, Betriebsarten und zusammengefassten Gästegruppen im Monat Juni 2012, Januar bis Juni 2012 | 18 |
| 8. Ankünfte, Übernachtungen und Aufenthaltsdauer der Gäste in Beherbergungsbetrieben (einschl. Camping) nach Reisegebieten und Herkunftsländern im Monat Juni 2012, Januar bis Juni 2012 | 30 |

Gemeinden

9. Beherbergungsbetriebe (einschl. Camping), Schlafgelegenheiten und Auslastung der Kapazitäten für ausgewählte Gemeinden und touristische Zielorte im Monat Juni 2012, Januar bis Juni 2012 42
10. Ankünfte, Übernachtungen und Aufenthaltsdauer der Gäste in Beherbergungsbetrieben (einschl. Camping) für ausgewählte Gemeinden und touristische Zielorte im Monat Juni 2012, Januar bis Juni 2012 45

Gemeindegruppen

11. Beherbergungsbetriebe (einschl. Camping) , Schlafgelegenheiten und Auslastung der Kapazitäten nach Gemeindegruppen im Monat Juni 2012, Januar bis Juni 2012 48
12. Ankünfte, Übernachtungen und Aufenthaltsdauer der Gäste in Beherbergungsbetrieben (einschl. Camping) nach Gemeindegruppen im Monat Juni 2012, Januar bis Juni 2012 48

Stellplätze Camping

13. Campingplätze mit Urlaubscamping und deren Stellplatzkapazitäten nach Reisegebieten und Kreisen im Monat Juni 2012 49

Vorbemerkungen

Rechtsgrundlagen

Rechtsgrundlagen für die Durchführung der monatlichen Beherbergungsstatistik sind

- das Beherbergungsstatistikgesetz (Beherb StatG) vom 22. Mai 2002 (BGBl. S. 1642), zuletzt geändert durch Artikel 1 des Gesetzes vom 23. November 2011 (BGBl. I S. 2298) in Verbindung mit
- dem Bundesstatistikgesetz (BStatG) vom 22. Januar 1987 (BGBl. I S. 462, 565), zuletzt geändert durch Artikel 3 des Gesetzes vom 7. September 2007 (BGBl. I S. 2246) sowie
- die Verordnung (EU) Nr. 692/2011 des Europäischen Parlaments und des Rates über die europäische Tourismusstatistik und zur Aufhebung der Richtlinie 95/57/EG des Rates (ABl. L 192 vom 22.7.2011, S. 17).

Hiernach sind zu erfassen:

1. Zahl der Ankünfte und Übernachtungen von Gästen im Reiseverkehr; bei Gästen mit Wohnsitz oder gewöhnlichem Aufenthalt außerhalb Deutschlands wird auch das Herkunftsland erfragt.
2. Die Anzahl der im Berichtsmonat angebotenen Gästebetten sowie die Anzahl der Stellplätze auf Campingplätzen für Urlaubscamping.
3. Bei Hotels, Gasthöfen, Pensionen und Hotels garnis zusätzlich die Anzahl der Gästezimmer jeweils zum 31. Juli eines Jahres.
4. Bei Hotels, Gasthöfen, Pensionen und Hotels garnis mit mindestens 25 Zimmern die Anzahl der angebotenen und der belegten Gästezimmer.

Berichtskreis / Auskunftspflicht

Zum Berichtskreis der monatlichen Beherbergungsstatistik gehören Betriebe, die nach Einrichtung und Zweckbestimmung dazu dienen, mindestens zehn Gäste gleichzeitig vorübergehend zu beherbergen. Bei Campingplätzen müssen mindestens zehn Stellplätze vorhanden sein.

Auskunftspflichtig sind die Inhaber(-innen) oder die Leiter(-innen) des Beherbergungsbetriebes.

Erhebungs- und Darstellungsmerkmale

Beherbergung im Reiseverkehr:

Unterbringung von Personen, die sich nicht länger als ein Jahr ohne Unterbrechung an einem anderen Ort als ihrem gewöhnlichen Wohnsitz aufhalten. Der vorübergehende Ortswechsel kann durch Urlaub und Freizeitaktivitäten aber auch durch die Wahrnehmung privater und geschäftlicher Kontakte, den Besuch von Tagungen und Fortbildungsveranstaltungen, Maßnahmen zur Wiederherstellung der Gesundheit oder sonstige Gründe veranlasst sein.

Ankünfte:

Zahl der angekommenen Gäste in einem Beherbergungsbetrieb innerhalb des Berichtszeitraums, die zum vorübergehenden Aufenthalt ein Gästebett belegten.

Übernachtungen:

Zahl der Übernachtungen von Gästen, die im Berichtszeitraum in einem Beherbergungsbetrieb ankamen oder seit dem vorherigen Berichtszeitraum dort noch anwesend waren.

Herkunftsländer:

Für die Zuordnung ist grundsätzlich der ständige Wohnsitz oder gewöhnliche Aufenthalt der Gäste maßgebend, nicht dagegen deren Staatsangehörigkeit bzw. Nationalität.

Schlafgelegenheiten:

Anzahl der Betten, die in einem Betrieb zur Beherbergung von Gästen zur Verfügung stehen. Doppelbetten zählen dabei als zwei Schlafgelegenheiten. Im Campingbereich wird gemäß einer Vorgabe der Europäischen Kommission ein Stellplatz mit vier Betten gleichgesetzt.

Gästezimmer:

Als Gästezimmer gilt eine Einheit, die aus einem Raum oder einer Gruppe von Räumen besteht, die eine unteilbare Mieteinheit in einem Beherbergungsbetrieb bilden. Bei den Gästezimmern kann es sich um Einzel-, Doppel- oder Mehrbettzimmer handeln, je nachdem, ob sie zur dauerhaften Beherbergung von einer, zwei oder mehr Personen eingerichtet sind. Die Zahl der Gästezimmer wird einmal im Jahr zum Stichtag 31. Juli erhoben. Gezählt werden die an diesem Stichtag tatsächlich zur Verfügung stehenden Gästezimmer. Zimmer, die von Mitarbeitern des Betriebes genutzt werden, zählen nicht als Gästezimmer.

Ein Appartement ist eine spezielle Art von Gästezimmer. Es besteht aus einem oder mehreren Räumen mit Küche, separatem Bad und/oder Toilette.

Durchschnittliche Auslastung:

Die durchschnittliche Auslastung ist der Rechnerische Wert, der die Inanspruchnahme der Schlafgelegenheiten in einem Berichtszeitraum ausdrückt. Die prozentuale Angabe wird ermittelt, indem die Zahl der Übernachtungen durch die so genannten „Bettentage“ geteilt wird. Letztere sind das Produkt aus angebotenen Schlafgelegenheiten und der Zahl der Tage, an denen ein Betrieb im Berichtszeitraum tatsächlich geöffnet hatte. Das Produkt beschreibt damit die im Berichtszeitraum angebotene Bettenkapazität.

Berechnung der durchschnittlichen Auslastung:

$(\text{Übernachtungen/angebotene Bettentage}) \times 100$

Durchschnittliche Aufenthaltsdauer:

Die durchschnittliche Aufenthaltsdauer wird ermittelt, indem die Zahl der Übernachtungen durch die der Ankünfte geteilt wird. Sie kann zum Beispiel in Orten mit Vorsorge- und Rehabilitations-Kliniken rechnerisch höher sein als die Zahl der Kalendertage des Berichtszeitraums.

Berechnung der durchschnittl. Aufenthaltsdauer:

$(\text{Übernachtungen} / \text{Ankünfte})$

Gliederungsmerkmale**Reisegebiete:**

Gliederung nach nichtadministrativen Raumeinheiten, die in Zusammenarbeit mit dem Ministerium für Wirtschaft und Arbeit des Landes Sachsen-Anhalt erstellt wurde und sich im Wesentlichen an den Zuständigkeitsbereichen der regionalen Tourismusverbände und an naturräumlichen Gegebenheiten orientiert.

Die aktuelle Zuordnung erfolgte im Juni 2009 rückwirkend zum 01.01.2009.

Gemeindegruppen:

Zusammenfassung von Gemeinden oder Gemeindeteilen nach Art der staatlichen Anerkennung (z. B. als Mineral- und Moorbad, Luftkurort, Erholungsort), die aufgrund landesrechtlicher Vorschriften verliehen wurde. Gemeinden ohne Prädikat sind in der Gruppe „Sonstige Gemeinden“ enthalten.

Betriebsarten:

Die fachliche Gliederung der Beherbergungsbetriebe erfolgt auf Grundlage der „Klassifikation der Wirtschaftszweige, Ausgabe 2008“ (WZ 2008). Die Beherbergungsstatistik erstreckt sich auf den Wirtschaftszweig Beherbergung nach Abteilung 55 der WZ 2008, auf Vorsorge- und Rehabilitationskliniken sowie Schulungsheime.

Unterschieden werden:

Hotels, Gasthöfe, Pensionen (Hotellerie)

Hotels: Beherbergungsstätten, die jedermann zugänglich sind und in denen ein Restaurant – auch für Passanten – vorhanden ist sowie in der Regel weitere Einrichtungen oder Räume für unterschiedliche Zwecke (Konferenzen, Seminare, Sport, Freizeit, Erholung) zur Verfügung stehen.

Hotels garnis: Beherbergungsstätten, die jedermann zugänglich sind und in denen als Mahlzeit höchstens ein Frühstück angeboten wird.

Gasthöfe: Beherbergungsstätten, die jedermann zugänglich sind und in denen, außer dem auch für Passanten zugänglichen Gastraum, in der Regel keine weiteren Aufenthaltsräume zur Verfügung stehen. Bei Gasthöfen übersteigt der Umsatz aus Bewirtung deutlich den aus Beherbergung.

Pensionen: Beherbergungsstätten, die jedermann zugänglich sind und in denen Speisen und Getränke nur an Hausgäste abgegeben werden.

Ferienunterkünfte und ähnliche Beherbergungsstätten

Erholungs- und Ferienheime: Beherbergungsstätten, die nur bestimmten Personenkreisen, z.B. Mitgliedern eines Vereins oder einer Organisation, Beschäftigten eines Unternehmens, Kindern, Müttern, Betreuten sozialer Einrichtungen zugänglich sind und in denen Speisen und Getränke nur an Hausgäste abgegeben werden.

Ferienzentren: Beherbergungsstätten, die jedermann zugänglich sind und dazu dienen, wahlweise unterschiedliche Wohn- und Aufenthaltsmöglichkeiten sowie gleichzeitig Freizeiteinrichtungen in Verbindung mit Einkaufsmöglichkeiten und persönlichen Dienstleistungen zum vorübergehenden Aufenthalt anzubieten. Als Mindestausstattung gilt das Vorhandensein von Hotelunterkunft und anderen Wohngelegenheiten auch mit Kochgelegenheit, einer Gaststätte, von Einkaufsmöglichkeiten zur Deckung des täglichen Bedarfs und des Freizeitbedarfs sowie von Einrichtungen für persönliche Dienstleistungen, z.B. Massageeinrichtungen, Solarium, Sauna, Friseur und zur aktiven Freizeitgestaltung, wie z.B. Schwimmbad, Tennis-, Tischtennis-, Minigolf- oder Trimm-Dich-Anlagen.

Ferienhäuser, -wohnungen: Beherbergungsstätten, die jedermann zugänglich sind und in denen Speisen und Getränke nicht abgegeben werden, aber eine Kochgelegenheit vorhanden ist.

Jugendherbergen und Hütten: Beherbergungsstätten, die in der Regel eine einfache Ausstattung aufweisen und vorzugsweise Jugendlichen oder Angehörigen der sie tragenden Organisation, z.B. ein Wanderverein, zur Verfügung stehen. Speisen und Getränke werden nur an Hausgäste abgegeben.

Campingplätze:

Abgegrenzte Gelände, die jedermann zum vorübergehenden Aufstellen von mitgebrachten Wohnwagen, Reise- bzw. Wohnmobilen oder Zelten zugänglich sind. Im Rahmen der Monatserhebung im Tourismus werden nur Campingplätze berücksichtigt, die Urlaubscamping anbieten, nicht aber so genannte Dauercampingplätze. Die Unterscheidung zwischen Urlaubs- und Dauercamping knüpft an die vertraglich vereinbarte Dauer der Campingplatzbenutzung an. Im Urlaubscamping wird der Stellplatz in der Regel für die Dauer von Tagen oder Wochen gemietet, im Dauercamping dagegen zumeist auf Monats- oder Jahresbasis.

Sonstige tourismusrelevante Unterkünfte

Vorsorge- und Rehabilitationskliniken:

Beherbergungsbetriebe, die unter ärztlicher Leitung stehen und ausschließlich oder überwiegend Kurgästen zur Verfügung stehen. Als Kurgäste gelten Personen, die sich aufgrund einer ärztlichen Verordnung in der Klinik vorübergehend aufhalten.

Zu den Vorsorge- und Reha-Kliniken zählen auch Kinderheilstätten, Sanatorien, Kur- oder ähnliche Krankenhäuser (Fachabteilungen anderer Krankenhäuser). Im Unterschied zur Krankenhausstatistik werden Vorsorge- und Reha-Kliniken in der Beherbergungsstatistik nur dann erfasst, wenn die dort untergebrachten Personen überwiegend in der Lage sind, während des vorübergehenden Aufenthalts die Klinik zu verlassen und die Tourismusangebote der Gemeinde in Anspruch zu nehmen.

Schulungsheime: Beherbergungsstätten, die nach Einrichtung und Zweckbestimmung dazu dienen, Unterricht außerhalb des regulären Schul- und Hochschulsystems anzubieten und überwiegend der Erwachsenenbildung dienen.

Winterhalbjahr / Sommerhalbjahr:

Das Sommerhalbjahr umfasst in der amtlichen Tourismusstatistik den Zeitraum von Mai bis Oktober. Entsprechend werden die Monate November bis April dem Winterhalbjahr zugeordnet.

Änderungen ab 2012

Aufgrund gesetzlicher Änderungen basieren die Ergebnisse ab 2012 auf Meldungen von Beherbergungsbetrieben mit mindestens zehn Schlafgelegenheiten sowie von Campingplätzen mit mindestens zehn Stellplätzen.

Die Berechnung der Veränderungsrate erfolgt auf der Grundlage rückwirkend angepasster Vorjahresergebnisse. Im Einzelfall führt dies zur Geheimhaltung der Veränderungsrate.

Ab 2011 werden für Camping nur noch Zahlen für den Bereich Urlaubscamping ausgewiesen. Angaben zum Dauercamping entfallen.

Im Juni 2009, rückwirkend zum 01.01.2009, erfolgte eine Neuordnung in der Gliederung der Reisegebiete, den Salzlandkreis betreffend. Neu: Zuordnung des gesamten Salzlandkreises zum Reisegebiet Magdeburg, Elbe-Börde-Heide. Alt: Zuordnung von Teilen des Salzlandkreises in die Reisegebiete Magdeburg, Elbe-Börde-Heide, Harz/Harzvorland und Anhalt-Wittenberg.

Ab Januar 2009 erfolgt die fachliche Gliederung auf Grundlage der neuen Klassifikation der Wirtschaftszweige 2008 (WZ 2008). Diese löst die bisher geltende WZ 2003 ab. Die neue WZ 2008 wirkt sich beim Nachweis der Betriebsarten aus. Ab Berichtsmonat Januar 2009 werden sowohl Tabellen zu den Kapazitäten als auch Ankünften und Übernachtungen einschließlich Campingplätzen ausgewiesen.

Bis einschließlich Dezember 2008 war dies nur für Ankünfte und Übernachtungen der Fall.

Allgemeiner Hinweis

Die Ergebnisse des laufenden Berichtsjahres sind vorläufig. Es werden die jeweils aktuellsten Angaben der Berichtseinheiten für den Berichtsmonat als auch für die Vormonate verwendet. Durch Rückkorrekturen kann die Summe der bereits veröffentlichten Monatsergebnisse vom aktuellen Ergebnis für den Jahresteil abweichen.

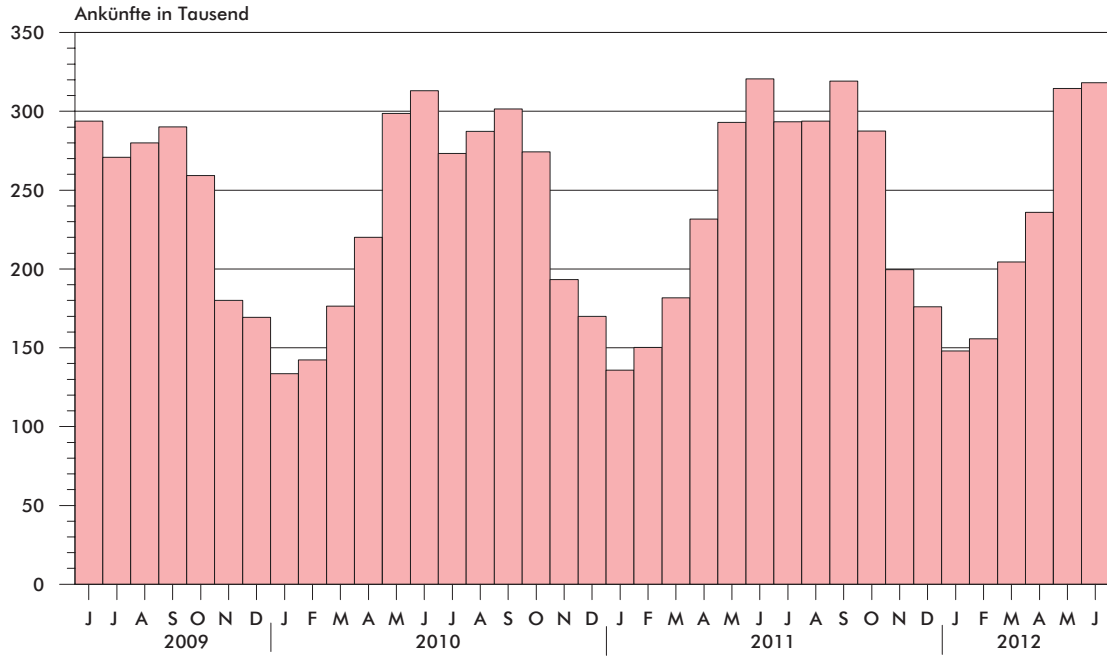
Zeichenerklärung

- = nichts vorhanden
- . = Zahlenwert geheimzuhalten
- x = Tabellenfach gesperrt, weil Aussagewert nicht sinnvoll
(z.B. bei Vorjahresvergleichen ohne Basiswert oder programmtechnisch nicht möglich)
- ... = Angabe fällt später an
- ** = Veränderungsrate ist größer als 999 %

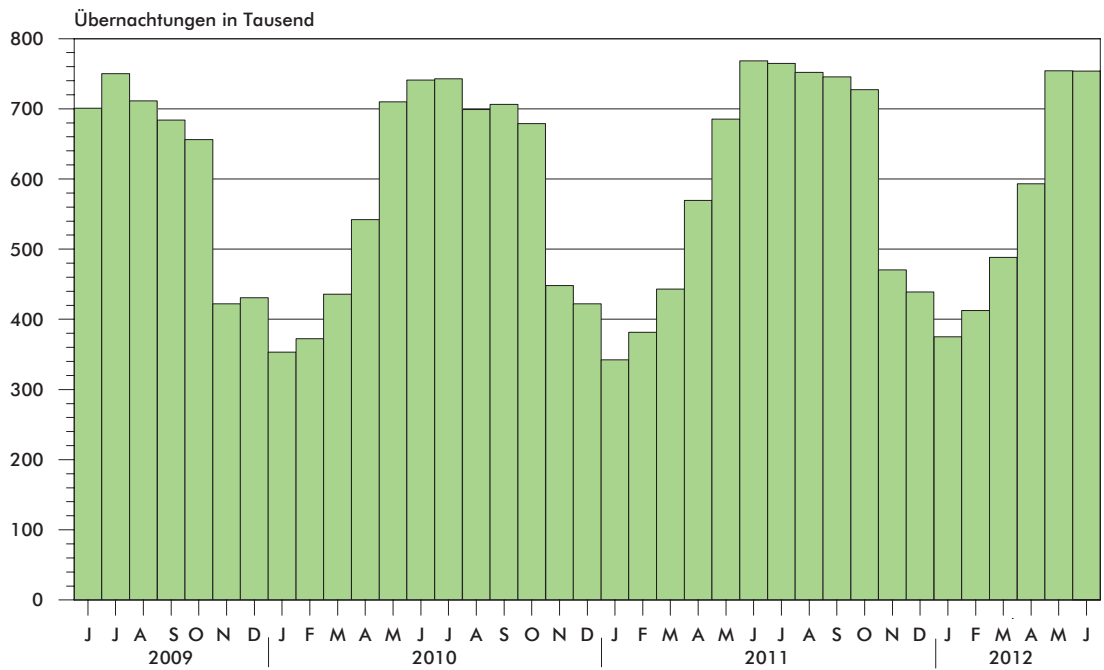
Zuordnung der Kreise zu Reisegebieten im Land Sachsen - Anhalt



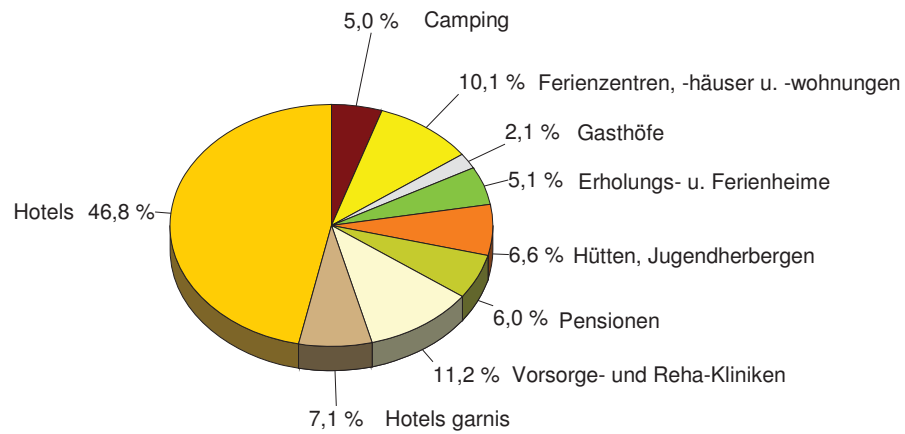
**Ankünfte in den Beherbergungsbetrieben einschließlich Camping
in Sachsen-Anhalt seit Juni 2009**



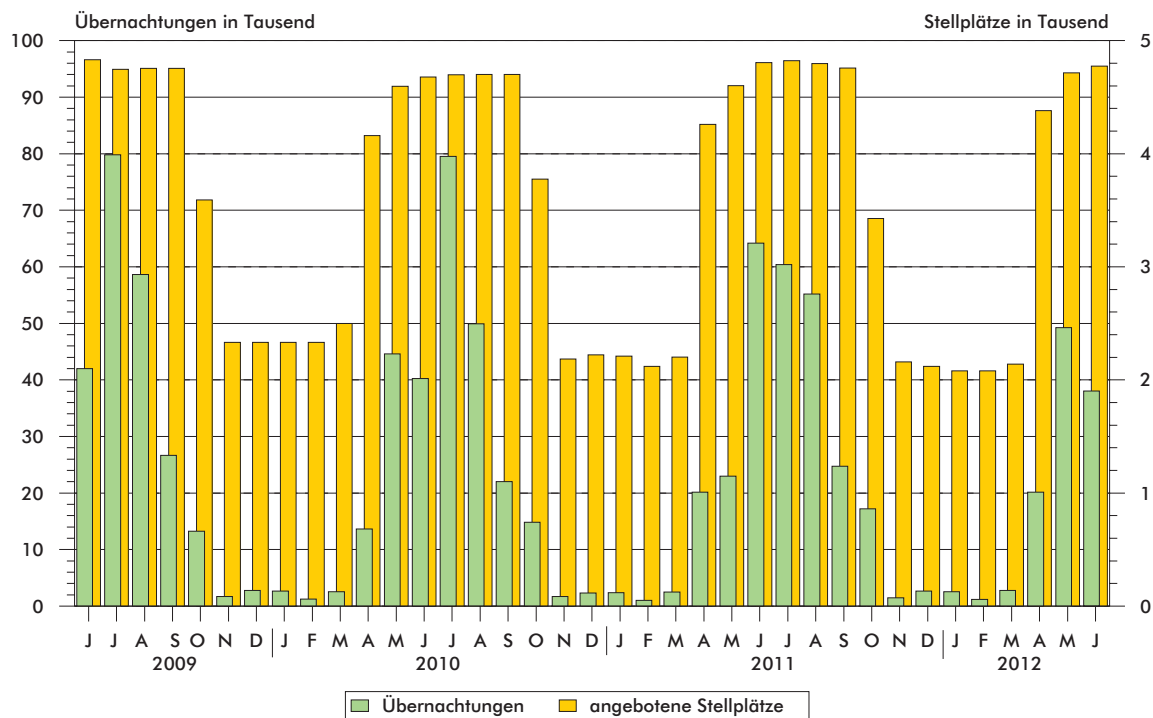
**Übernachtungen in den Beherbergungsbetrieben einschließlich Camping
in Sachsen-Anhalt seit Juni 2009**



**Anteile der Betriebsarten an den Übernachtungen
in Beherbergungsbetrieben des Landes Sachsen-Anhalt
im Monat Juni 2012**



**Stellplätze¹⁾ und Übernachtungen¹⁾ auf Campingplätzen
in Sachsen-Anhalt seit Juni 2009**



1) Stellplätze = Standplätze, graphische Darstellung ohne Dauercamping

1. Ergebnisse der Beherbergungsstatistik (einschließlich Camping) Sachsen-Anhalts 1993 - 2012

| Jahr Monat | Geöffnete Betriebe | Angebotene Schlafgelegenheiten ⁴⁾ | Durchschnittliche Auslastung der angebotenen Schlafgelegenheiten | Ankünfte | Übernachtungen | Durchschnittliche Aufenthaltsdauer |
|-----------------------|--------------------|--|--|-----------|----------------|------------------------------------|
| | Anzahl | Anzahl | % | Anzahl | Anzahl | Tage |
| 1993 ¹⁾ | 534 | 32 120 | 31,0 | 1 278 448 | 3 638 874 | 2,8 |
| 1994 ¹⁾ | 776 | 43 225 | 29,1 | 1 661 695 | 4 586 336 | 2,8 |
| 1995 ¹⁾ | 958 | 53 332 | 27,4 | 1 911 555 | 5 330 109 | 2,8 |
| 1996 ¹⁾ | 985 | 55 718 | 27,4 | 2 020 138 | 5 569 740 | 2,8 |
| 1997 ¹⁾ | 1 015 | 57 253 | 25,5 | 2 058 754 | 5 329 486 | 2,6 |
| 1998 ¹⁾ | 1 025 | 58 703 | 25,0 | 2 139 981 | 5 366 764 | 2,5 |
| 1999 ¹⁾ | 1 037 | 60 052 | 25,9 | 2 242 429 | 5 671 655 | 2,5 |
| 2000 ¹⁾ | 1 052 | 61 016 | 25,5 | 2 255 209 | 5 688 586 | 2,5 |
| 2001 ¹⁾ | 1 074 | 60 505 | 26,2 | 2 302 249 | 5 789 726 | 2,5 |
| 2002 ¹⁾ | 1 049 | 58 600 | 26,1 | 2 190 160 | 5 584 831 | 2,5 |
| 2003 ¹⁾ | 1 046 | 60 220 | 25,8 | 2 240 456 | 5 666 885 | 2,5 |
| 2004 ¹⁾ | 1 040 | 60 783 | 25,9 | 2 348 778 | 5 874 270 | 2,5 |
| 2005 ¹⁾ | 1 031 | 60 939 | 26,5 | 2 419 692 | 6 009 339 | 2,5 |
| 2006 ¹⁾ | 1 060 | 61 913 | 26,5 | 2 568 144 | 6 414 065 | 2,5 |
| 2007 ¹⁾ | 1 070 | 61 829 | 26,9 | 2 584 914 | 6 562 556 | 2,5 |
| 2008 ¹⁾ | 1 072 | 62 230 | 27,0 | 2 641 801 | 6 699 594 | 2,5 |
| 2009 ¹⁾ | 1 082 | 62 433 | 27,2 | 2 684 856 | 6 743 135 | 2,5 |
| 2010 ¹⁾ | 1 064 | 61 314 | 27,7 | 2 777 136 | 6 857 027 | 2,5 |
| 2011 ¹⁾ | 1 064 | 61 260 | 28,7 | 2 885 685 | 7 069 738 | 2,4 |
| Januar | 1 053 | 61 085 | 18,1 | 136 124 | 342 137 | 2,5 |
| Februar | 1 043 | 60 447 | 22,5 | 149 983 | 379 820 | 2,5 |
| März | 1 054 | 61 624 | 22,6 | 178 888 | 431 223 | 2,4 |
| April | 1 127 | 71 304 | 27,4 | 233 371 | 574 141 | 2,5 |
| Mai | 1 143 | 73 046 | 30,0 | 290 537 | 678 821 | 2,3 |
| Juni | 1 148 | 73 990 | 34,9 | 321 850 | 770 587 | 2,4 |
| Juli | 1 147 | 74 050 | 33,4 | 297 077 | 765 828 | 2,6 |
| August | 1 150 | 74 124 | 32,8 | 295 578 | 752 071 | 2,5 |
| September | 1 151 | 73 834 | 33,5 | 318 617 | 740 906 | 2,3 |
| Oktober | 1 120 | 68 114 | 34,6 | 286 205 | 722 336 | 2,5 |
| November | 1 061 | 61 218 | 25,8 | 201 432 | 473 079 | 2,3 |
| Dezember | 1 064 | 61 260 | 23,3 | 176 023 | 438 789 | 2,5 |
| 2012 ^{2),3)} | | | | | | |
| Januar | 1 021 | 60 454 | 20,0 | 147 231 | 373 627 | 2,5 |
| Februar | 1 010 | 60 069 | 23,5 | 155 369 | 409 556 | 2,6 |
| März | 1 018 | 61 008 | 25,6 | 202 329 | 482 973 | 2,4 |
| April | 1 097 | 71 347 | 28,0 | 235 676 | 591 450 | 2,5 |
| Mai | 1 115 | 73 220 | 33,1 | 313 002 | 751 210 | 2,4 |
| Juni | 1 118 | 73 697 | 34,1 | 318 063 | 753 502 | 2,4 |
| Juli | ... | ... | ... | ... | ... | ... |
| August | ... | ... | ... | ... | ... | ... |
| September | ... | ... | ... | ... | ... | ... |
| Oktober | ... | ... | ... | ... | ... | ... |
| November | ... | ... | ... | ... | ... | ... |
| Dezember | ... | ... | ... | ... | ... | ... |

1) Betriebe und Schlafgelegenheiten Stand 31.12.

2) vorläufiges Ergebnis

3) ab 2012 Ergebnisse von Betrieben mit zehn und mehr Schlafgelegenheiten, Vorjahre Betriebe mit neun und mehr Schlafgelegenheiten

4) Doppelbetten zählen als 2 Schlafgelegenheiten. Für Camping wird 1 Stellplatz in 4 Schlafgelegenheiten umgerechnet.

2. Ergebnisse der Beherbergungsstatistik (ohne Camping) Sachsen-Anhalts 1993 - 2012

| Jahr Monat | Geöffnete Betriebe | Angebote ne Betten | Durchschnitt- liche Auslastung der angebotenen Betten | Ankünfte | Über- nach- tungen | Durchschnitt- liche Aufenthalts- dauer |
|-----------------------|-----------------------|--------------------------|---|-----------|--------------------------|---|
| | Anzahl | Anzahl | % | Anzahl | Anzahl | Tage |
| 1993 ¹⁾ | 523 | 26 124 | 36,8 | 1 190 601 | 3 367 559 | 2,8 |
| 1994 ¹⁾ | 761 | 36 497 | 34,6 | 1 566 937 | 4 277 803 | 2,7 |
| 1995 ¹⁾ | 942 | 45 128 | 33,2 | 1 811 003 | 5 007 498 | 2,8 |
| 1996 ¹⁾ | 962 | 46 414 | 31,3 | 1 932 154 | 5 285 103 | 2,7 |
| 1997 ¹⁾ | 992 | 48 021 | 28,7 | 1 975 694 | 5 063 247 | 2,6 |
| 1998 ¹⁾ | 1 001 | 49 311 | 28,3 | 2 058 299 | 5 117 997 | 2,5 |
| 1999 ¹⁾ | 1 014 | 49 668 | 30,0 | 2 148 827 | 5 397 178 | 2,5 |
| 2000 ¹⁾ | 1 028 | 50 468 | 29,5 | 2 172 719 | 5 440 659 | 2,5 |
| 2001 ¹⁾ | 1 051 | 50 537 | 29,9 | 2 214 457 | 5 552 933 | 2,5 |
| 2002 ¹⁾ | 1 028 | 49 376 | 29,0 | 2 109 187 | 5 364 807 | 2,5 |
| 2003 ¹⁾ | 1 023 | 50 440 | 29,5 | 2 142 285 | 5 407 056 | 2,5 |
| 2004 ¹⁾ | 1 016 | 50 443 | 30,2 | 2 256 199 | 5 632 471 | 2,5 |
| 2005 ¹⁾ | 1 007 | 50 599 | 30,9 | 2 324 562 | 5 765 201 | 2,5 |
| 2006 ¹⁾ | 1 036 | 52 157 | 32,7 | 2 473 256 | 6 175 243 | 2,5 |
| 2007 ¹⁾ | 1 042 | 51 957 | 32,8 | 2 491 592 | 6 318 556 | 2,5 |
| 2008 ¹⁾ | 1 045 | 52 698 | 33,1 | 2 536 496 | 6 437 309 | 2,5 |
| 2009 ¹⁾ | 1 054 | 53 101 | 32,9 | 2 563 953 | 6 444 477 | 2,5 |
| 2010 ¹⁾ | 1 043 | 52 434 | 33,6 | 2 672 362 | 6 584 600 | 2,5 |
| 2011 ¹⁾ | 1 042 | 52 784 | 34,7 | 2 771 521 | 6 787 242 | 2,4 |
| Januar | 1 028 | 52 245 | 21,1 | 135 670 | 339 809 | 2,5 |
| Februar | 1 019 | 51 967 | 26,1 | 149 721 | 378 801 | 2,5 |
| März | 1 029 | 52 820 | 26,3 | 177 991 | 428 695 | 2,4 |
| April | 1 069 | 54 108 | 34,2 | 225 296 | 553 758 | 2,5 |
| Mai | 1 074 | 54 642 | 38,8 | 280 912 | 656 978 | 2,3 |
| Juni | 1 076 | 54 766 | 42,8 | 294 270 | 703 858 | 2,4 |
| Juli | 1 076 | 54 842 | 41,3 | 271 357 | 702 417 | 2,6 |
| August | 1 080 | 54 932 | 40,9 | 273 066 | 695 877 | 2,5 |
| September | 1 083 | 54 802 | 43,5 | 307 141 | 715 220 | 2,3 |
| Oktober | 1 074 | 54 566 | 41,7 | 279 883 | 704 280 | 2,5 |
| November | 1 038 | 52 582 | 30,0 | 200 828 | 471 436 | 2,3 |
| Dezember | 1 042 | 52 784 | 26,9 | 175 386 | 436 113 | 2,5 |
| 2012 ^{2) 3)} | | | | | | |
| Januar | 1 001 | 52 138 | 23,1 | 146 664 | 371 551 | 2,5 |
| Februar | 990 | 51 753 | 27,2 | 155 056 | 408 419 | 2,6 |
| März | 997 | 52 452 | 29,6 | 201 047 | 480 094 | 2,4 |
| April | 1 040 | 54 023 | 35,2 | 227 392 | 569 690 | 2,5 |
| Mai | 1 047 | 54 564 | 41,1 | 293 031 | 695 917 | 2,4 |
| Juni | 1 048 | 54 601 | 43,7 | 300 956 | 715 470 | 2,4 |
| Juli | ... | ... | ... | ... | ... | ... |
| August | ... | ... | ... | ... | ... | ... |
| September | ... | ... | ... | ... | ... | ... |
| Oktober | ... | ... | ... | ... | ... | ... |
| November | ... | ... | ... | ... | ... | ... |
| Dezember | ... | ... | ... | ... | ... | ... |

1) Betriebe und Betten Stand 31.12.

2) vorläufiges Ergebnis

3) ab 2012 Ergebnisse von Betrieben mit zehn und mehr Schlafgelegenheiten, Vorjahre Betriebe mit neun und mehr Schlafgelegenheiten

3. Beherbergungsbetriebe (einschl. Camping), Schlafgelegenheiten und Auslastung
der Kapazitäten nach Kreisen

| Land Kreisfreie Stadt Landkreis | Juni 2012 | | | | | | | Januar bis Juni 2012 |
|---|----------------|--------------------|---|--|---|--|---|--|
| | Betriebe | | | in den Betrieben angebotene Schlafgelegenheiten ¹⁾ | | | | durch- schnitt- liche Aus- lastung |
| | ins- gesamt | darunter geöffnete | | ins- gesamt | Verände- rung ge- genüber dem Vor- jahres- monat | durch- schnitt- liche Aus- lastung | nachrichtlich | |
| | | zu- sammen | Verände- rung ge- genüber dem Vor- jahres- monat | | | | maximales Angebot an Schlafge- legenheiten der letzten 13 Monate | |
| | Anzahl | | % | Anzahl | % | Anzahl | % | |
| Sachsen-Anhalt insgesamt | 1 130 | 1 118 | 0,0 | 73 697 | 0,0 | 34,1 | 75 512 | 27,8 |
| Dessau-Roßlau, Stadt | 24 | 24 | 9,1 | 1 496 | 1,6 | 49,6 | 1 511 | 35,1 |
| Halle (Saale), Stadt | 37 | 37 | 0,0 | 2 513 | 4,3 | 46,5 | 2 529 | 37,6 |
| Magdeburg, Stadt | 39 | 38 | 0,0 | 5 261 | 0,0 | 34,2 | 5 291 | 28,9 |
| Altmarkkreis Salzwedel | 54 | 53 | 0,0 | 3 978 | - 6,3 | 30,7 | 4 316 | 24,6 |
| Anhalt-Bitterfeld | 60 | 60 | 0,0 | 3 265 | 6,4 | 23,0 | 3 349 | 19,1 |
| Börde | 69 | 68 | - 2,9 | 5 544 | - 1,1 | 29,8 | 5 642 | 24,2 |
| Burgenlandkreis | 113 | 108 | 0,9 | 5 936 | - 1,0 | 37,8 | 6 172 | 28,3 |
| Harz | 315 | 313 | - 2,8 | 20 617 | - 0,2 | 38,2 | 20 864 | 30,7 |
| Jerichower Land | 49 | 49 | 0,0 | 2 570 | - 3,8 | 18,7 | 2 606 | 17,6 |
| Mansfeld-Südharz | 72 | 72 | 1,4 | 3 965 | 8,3 | 32,0 | 4 018 | 24,7 |
| Saalekreis | 78 | 78 | 11,4 | 4 660 | 6,8 | 29,8 | 4 741 | 23,4 |
| Salzlandkreis | 68 | 67 | - 2,9 | 3 986 | - 5,1 | 30,7 | 4 240 | 29,6 |
| Stendal | 62 | 61 | 1,7 | 3 281 | - 5,7 | 30,2 | 3 522 | 24,3 |
| Wittenberg | 90 | 90 | 0,0 | 6 625 | 0,5 | 35,1 | 6 711 | 29,2 |

1) Doppelbetten zählen als 2 Schlafgelegenheiten. Für Camping wird 1 Stellplatz in 4 Schlafgelegenheiten umgerechnet.

4. Ankünfte, Übernachtungen und Aufenthaltsdauer der Gäste in Beherbergungsbetrieben (einschl. Camping)
nach Kreisen

| Land Kreisfreie Stadt Landkreis | Juni 2012 | | | | | Januar bis Juni 2012 | | | | |
|---|-----------------|--|-----------------|--|---|----------------------|---|-----------------|---|---|
| | Ankünfte | | Übernachtungen | | durch- schn. Aufent- halts- dauer | Ankünfte | | Übernachtungen | | durch- schn. Aufent- halts- dauer |
| | insge- sammt | Veränd. gegen- über Vorj.- monat | insge- sammt | Veränd. gegen- über Vorj.- monat | | insge- sammt | Veränd. gegen- über Vorj.- zeitr. | insge- sammt | Veränd. gegen- über Vorj.- zeitr. | |
| | Anzahl | % | Anzahl | % | Tage | Anzahl | % | Anzahl | % | Tage |
| Sachsen-Anhalt insgesamt | 318 063 | - 0,9 | 753 502 | - 1,9 | 2,4 | 1 371 670 | 5,0 | 3 362 318 | 6,2 | 2,5 |
| Dessau-Roßlau, Stadt | 13 235 | 1,7 | 22 194 | 9,1 | 1,7 | 54 891 | 8,8 | 88 207 | 15,1 | 1,6 |
| Halle (Saale), Stadt | 18 295 | 7,2 | 35 080 | 7,2 | 1,9 | 85 524 | 4,4 | 164 314 | 9,0 | 1,9 |
| Magdeburg, Stadt | 31 140 | 6,2 | 53 919 | 4,4 | 1,7 | 146 501 | - 3,6 | 250 062 | 0,5 | 1,7 |
| Altmarkkreis Salzwedel | 10 794 | - 7,0 | 36 682 | - 7,3 | 3,4 | 39 551 | 3,0 | 141 361 | 7,0 | 3,6 |
| Anhalt-Bitterfeld | 12 128 | 15,9 | 22 511 | 4,9 | 1,9 | 50 043 | 10,9 | 99 180 | 14,2 | 2,0 |
| Börde | 19 073 | 2,6 | 49 542 | 13,1 | 2,6 | 86 133 | - 1,9 | 215 123 | 4,8 | 2,5 |
| Burgenlandkreis | 26 702 | - 11,7 | 67 301 | - 9,0 | 2,5 | 95 419 | - 2,5 | 274 537 | 2,3 | 2,9 |
| Harz | 85 175 | - 2,8 | 236 100 | - 4,7 | 2,8 | 399 896 | 8,9 | 1 131 690 | 6,4 | 2,8 |
| Jerichower Land | 8 126 | - 2,1 | 14 428 | - 7,3 | 1,8 | 34 471 | - 1,2 | 64 000 | - 6,3 | 1,9 |
| Mansfeld-Südharz | 17 666 | - 2,1 | 38 078 | - 10,5 | 2,2 | 80 243 | 23,0 | 172 204 | 19,6 | 2,1 |
| Saalekreis | 20 068 | 3,1 | 41 604 | 5,3 | 2,1 | 91 443 | 6,6 | 177 525 | 7,3 | 1,9 |
| Salzlandkreis | 12 611 | - 3,3 | 36 765 | - 2,5 | 2,9 | 53 499 | 2,3 | 180 701 | 5,2 | 3,4 |
| Stendal | 16 200 | - 2,9 | 29 693 | - 5,4 | 1,8 | 60 142 | 1,5 | 111 259 | 0,2 | 1,8 |
| Wittenberg | 26 850 | - 2,0 | 69 605 | - 1,1 | 2,6 | 93 914 | 6,4 | 292 155 | 6,5 | 3,1 |

5. Ankünfte, Übernachtungen und Aufenthaltsdauer der Gäste in Beherbergungsbetrieben
der Hotels, Gasthöfe und Pensionen nach Kreisen

| Land Kreisfreie Stadt Landkreis | Juni 2012 | | | | | Januar bis Juni 2012 | | | | |
|---|----------------|--|----------------|--|---|----------------------|---|----------------|---|---|
| | Ankünfte | | Übernachtungen | | durch- schn. Aufent- halts- dauer | Ankünfte | | Übernachtungen | | durch- schn. Aufent- halts- dauer |
| | insge- samt | Veränd. gegen- über Vorj.- monat | insge- samt | Veränd. gegen- über Vorj.- monat | | insge- samt | Veränd. gegen- über Vorj.- zeitr. | insge- samt | Veränd. gegen- über Vorj.- zeitr. | |
| | Anzahl | % | Anzahl | % | Tage | Anzahl | % | Anzahl | % | Tage |
| Sachsen-Anhalt insgesamt | 236 394 | 4,3 | 467 211 | 4,1 | 2,0 | 1 058 627 | 4,7 | 2 093 548 | 7,1 | 2,0 |
| Dessau-Roßlau, Stadt | 11 600 | 5,0 | 18 575 | 8,9 | 1,6 | 49 439 | 9,4 | 75 670 | 14,2 | 1,5 |
| Halle (Saale), Stadt | 16 943 | 7,9 | 32 356 | 7,0 | 1,9 | 79 958 | 4,9 | 152 053 | 9,8 | 1,9 |
| Magdeburg, Stadt | 26 421 | 6,0 | 44 172 | 4,5 | 1,7 | 130 306 | - 4,7 | 217 378 | 0,2 | 1,7 |
| Altmarkkreis Salzwedel | 5 953 | 3,5 | 12 808 | 4,6 | 2,2 | 26 074 | 2,9 | 54 291 | 6,2 | 2,1 |
| Anhalt-Bitterfeld | 9 337 | 21,9 | 16 947 | 15,5 | 1,8 | 42 004 | 5,9 | 81 683 | 11,2 | 1,9 |
| Börde | 14 164 | 10,5 | 24 585 | 18,2 | 1,7 | 69 737 | 0,5 | 113 285 | 3,4 | 1,6 |
| Burgenlandkreis | 17 110 | - 4,0 | 32 545 | - 2,6 | 1,9 | 63 768 | 0,3 | 121 507 | 3,6 | 1,9 |
| Harz | 58 402 | - 1,3 | 142 511 | - 2,4 | 2,4 | 285 175 | 10,3 | 697 178 | 9,5 | 2,4 |
| Jerichower Land | 6 736 | 14,6 | 11 436 | 14,9 | 1,7 | 29 468 | 4,9 | 52 099 | - 0,2 | 1,8 |
| Mansfeld-Südharz | 10 760 | 8,5 | 21 930 | 6,8 | 2,0 | 44 959 | 10,1 | 94 143 | 17,9 | 2,1 |
| Saalekreis | 19 260 | 4,5 | 40 065 | 7,8 | 2,1 | 89 631 | 6,4 | 173 481 | 7,2 | 1,9 |
| Salzlandkreis | 9 104 | 8,5 | 16 420 | 12,4 | 1,8 | 39 266 | 0,7 | 68 436 | 1,4 | 1,7 |
| Stendal | 11 210 | 2,6 | 18 573 | - 3,1 | 1,7 | 41 682 | - 1,0 | 73 180 | - 3,4 | 1,8 |
| Wittenberg | 19 394 | 7,2 | 34 288 | 11,3 | 1,8 | 67 160 | 8,0 | 119 164 | 9,9 | 1,8 |

6. Beherbergungsbetriebe (einschl. Camping), Schlafgelegenheiten und Auslastung der Kapazitäten nach Reisegebieten und Betriebsarten

| Land | Juni 2012 | | | | | | | Januar bis Juni 2012 |
|--|-------------|--------------------|----------|---|--|------------------------------|--|------------------------------|
| | Betriebe | | | in den Betrieben angebotene Schlafgelegenheiten ¹⁾ | | | | durchschnittliche Auslastung |
| | Reisegebiet | darunter geöffnete | | insgesamt | Veränderung gegenüber dem Vorjahresmonat | durchschnittliche Auslastung | nachrichtlich maximales Angebot an Schlafgelegenheiten der letzten 13 Monate | |
| | | insgesamt | zusammen | | | | | |
| Betriebsart | Anzahl | % | Anzahl | % | Anzahl | % | | |
| Sachsen-Anhalt | | | | | | | | |
| Betriebe insgesamt | 1 130 | 1 118 | 0,0 | 73 697 | 0,0 | 34,1 | 75 512 | 27,8 |
| <u>Hotels, Gasthöfe, Pensionen</u> | 841 | 832 | 0,5 | 38 100 | 1,0 | 40,9 | 38 808 | 30,7 |
| Hotels (ohne Hotels garnis) | 432 | 428 | - 1,6 | 27 760 | 0,1 | 42,3 | 28 228 | 32,2 |
| Hotels garnis | 91 | 90 | 0,0 | 4 047 | 0,7 | 44,1 | 4 111 | 32,0 |
| Gasthöfe | 99 | 98 | 3,2 | 1 887 | 3,5 | 28,4 | 1 937 | 19,9 |
| Pensionen | 219 | 216 | 3,8 | 4 406 | 5,7 | 34,2 | 4 532 | 24,2 |
| <u>Ferienunterkünfte und ähnliche Beherbergungsstätten</u> | 206 | 203 | - 2,9 | 13 238 | - 2,2 | 41,3 | 13 525 | 28,8 |
| Erholungs- und Ferienheime | 46 | 46 | - 2,1 | 2 897 | - 3,0 | 43,9 | 2 921 | 30,2 |
| Ferienzentren | 20 | 20 | 5,3 | 3 185 | 2,9 | 52,3 | 3 267 | 38,1 |
| Ferienhäuser und Ferienwohnungen | 85 | 83 | - 2,4 | 2 842 | - 1,8 | 30,9 | 2 949 | 21,7 |
| Jugendherbergen und Hütten | 55 | 54 | - 6,9 | 4 314 | - 5,3 | 38,3 | 4 388 | 25,7 |
| Campingplätze | 70 | 70 | 2,9 | 19 096 | - 0,3 | 6,6 | 19 916 | 5,0 |
| Vorsorge- und Rehakliniken | 13 | 13 | 0,0 | 3 263 | 0,0 | 86,1 | 3 263 | 84,0 |
| Harz und Harzvorland | | | | | | | | |
| Betriebe insgesamt | 387 | 385 | - 2,0 | 24 582 | 1,1 | 37,2 | 24 882 | 29,8 |
| <u>Hotels, Gasthöfe, Pensionen</u> | 278 | 276 | - 1,4 | 12 346 | 0,3 | 44,4 | 12 581 | 35,9 |
| Hotels (ohne Hotels garnis) | 152 | 151 | - 1,3 | 9 158 | - 0,1 | 45,3 | 9 316 | 37,8 |
| Hotels garnis | 27 | 27 | 0,0 | 1 212 | 1,0 | 52,2 | 1 233 | 38,1 |
| Gasthöfe | 29 | 29 | 0,0 | 542 | 3,8 | 26,5 | 553 | 18,7 |
| Pensionen | 70 | 69 | - 2,8 | 1 434 | 1,2 | 38,6 | 1 479 | 28,4 |
| <u>Ferienunterkünfte und ähnliche Beherbergungsstätten</u> | 96 | 96 | - 4,0 | . | . | . | . | . |
| Erholungs- und Ferienheime | 23 | 23 | - 4,2 | 1 591 | - 4,3 | 43,9 | 1 597 | 30,3 |
| Ferienzentren | 10 | 10 | 0,0 | . | . | . | . | . |
| Ferienhäuser und Ferienwohnungen | 47 | 47 | 0,0 | 1 831 | - 0,5 | 30,3 | 1 874 | 21,7 |
| Jugendherbergen und Hütten | 16 | 16 | - 15,8 | 1 561 | - 6,8 | 47,4 | 1 561 | 32,7 |
| Campingplätze | 11 | 11 | 0,0 | 4 972 | 6,8 | 6,7 | 4 972 | 4,0 |
| Vorsorge- und Rehakliniken | 2 | 2 | 0,0 | . | . | . | . | . |

1) Doppelbetten zählen als 2 Schlafgelegenheiten. Für Camping wird 1 Stellplatz in 4 Schlafgelegenheiten umgerechnet

Noch 6. Beherbergungsbetriebe (einschl. Camping), Schlafgelegenheiten und Auslastung der Kapazitäten nach Reisegebieten und Betriebsarten

| Land | Juni 2012 | | | | | | | Januar bis Juni 2012 |
|--|-------------|--------------------|----------|---|--|------------------------------|--|------------------------------|
| | Betriebe | | | in den Betrieben angebotene Schlafgelegenheiten ¹⁾ | | | | durchschnittliche Auslastung |
| | Reisegebiet | darunter geöffnete | | insgesamt | Veränderung gegenüber dem Vorjahresmonat | durchschnittliche Auslastung | nachrichtlich maximales Angebot an Schlafgelegenheiten der letzten 13 Monate | |
| | | insgesamt | zusammen | | | | | |
| Betriebsart | Anzahl | % | Anzahl | % | Anzahl | % | | |
| Halle, Saale, Unstrut | | | | | | | | |
| Betriebe insgesamt | 228 | 223 | 4,2 | 13 109 | 2,7 | 36,6 | 13 442 | 28,4 |
| <u>Hotels, Gasthöfe, Pensionen</u> | | | | | | | | |
| Hotels (ohne Hotels garnis) | 187 | 184 | 4,5 | 8 633 | 2,2 | 40,5 | 8 826 | 29,0 |
| Hotels garnis | 94 | 93 | - 1,1 | 6 393 | 0,7 | 41,4 | 6 527 | 29,6 |
| Gasthöfe | 22 | 22 | 0,0 | 1 018 | 0,2 | 48,1 | 1 034 | 34,9 |
| Pensionen | 24 | 24 | 9,1 | 447 | 7,7 | 31,9 | 451 | 21,2 |
| | 47 | 45 | 18,4 | 775 | 16,2 | 28,6 | 814 | 19,5 |
| <u>Ferienunterkünfte und ähnliche Beherbergungsstätten</u> | | | | | | | | |
| Erholungs- und Ferienheime | 25 | 23 | 0,0 | . | . | . | . | . |
| Ferienzentren | 6 | 6 | 20,0 | . | . | . | . | . |
| Ferienhäuser und Ferienwohnungen | 1 | 1 | 0,0 | . | . | . | . | . |
| Jugendherbergen und Hütten | 6 | 5 | - 16,7 | 104 | - 24,6 | 42,3 | 140 | 24,2 |
| Campingplätze | 12 | 11 | 0,0 | 923 | - 0,8 | 34,4 | 959 | 21,8 |
| Vorsorge- und Rehakliniken | 13 | 13 | 8,3 | 2 340 | 8,3 | 8,4 | 2 400 | 7,6 |
| | 3 | 3 | 0,0 | . | . | . | . | . |
| Anhalt-Wittenberg | | | | | | | | |
| Betriebe insgesamt | 174 | 174 | 1,2 | 11 386 | 2,2 | 33,5 | 11 571 | 27,1 |
| <u>Hotels, Gasthöfe, Pensionen</u> | | | | | | | | |
| Hotels (ohne Hotels garnis) | 127 | 127 | 0,8 | 5 616 | 1,5 | 41,5 | 5 699 | 27,8 |
| Hotels garnis | 64 | 64 | - 3,0 | 3 922 | 0,9 | 45,4 | 3 966 | 30,3 |
| Gasthöfe | 14 | 14 | 7,7 | 614 | 4,4 | 33,6 | 626 | 25,3 |
| Pensionen | 15 | 15 | 0,0 | 328 | - 3,0 | 30,7 | 344 | 20,4 |
| | 34 | 34 | 6,3 | 752 | 4,4 | 32,0 | 763 | 20,5 |
| <u>Ferienunterkünfte und ähnliche Beherbergungsstätten</u> | | | | | | | | |
| Erholungs- und Ferienheime | 33 | 33 | 0,0 | . | . | . | . | . |
| Ferienzentren | 4 | 4 | 0,0 | . | . | . | . | . |
| Ferienhäuser und Ferienwohnungen | 2 | 2 | 100,0 | . | . | . | . | . |
| Jugendherbergen und Hütten | 15 | 15 | - 6,3 | 568 | - 2,4 | 28,4 | 573 | 20,0 |
| Campingplätze | 12 | 12 | 0,0 | 887 | - 1,8 | 32,8 | 918 | 23,8 |
| Vorsorge- und Rehakliniken | 12 | 12 | 9,1 | 3 216 | 6,6 | 8,0 | 3 216 | 6,3 |
| | 2 | 2 | 0,0 | . | . | . | . | . |

1) Doppelbetten zählen als 2 Schlafgelegenheiten. Für Camping wird 1 Stellplatz in 4 Schlafgelegenheiten umgerechnet

Noch 6. Beherbergungsbetriebe (einschl. Camping), Schlafgelegenheiten und Auslastung der Kapazitäten nach Reisegebieten und Betriebsarten

| Land | Juni 2012 | | | | | | | Januar bis Juni 2012 |
|--|-------------|--------------------|----------|---|--|------------------------------|--|------------------------------|
| | Betriebe | | | in den Betrieben angebotene Schlafgelegenheiten ¹⁾ | | | | durchschnittliche Auslastung |
| | Reisegebiet | darunter geöffnete | | insgesamt | Veränderung gegenüber dem Vorjahresmonat | durchschnittliche Auslastung | nachrichtlich maximales Angebot an Schlafgelegenheiten der letzten 13 Monate | |
| | | insgesamt | zusammen | | | | | |
| Betriebsart | Anzahl | % | Anzahl | % | Anzahl | % | | |
| Magdeburg, Elbe-Börde-Heide | | | | | | | | |
| Betriebe insgesamt | 225 | 222 | - 1,8 | 17 361 | - 2,1 | 29,7 | 17 779 | 26,0 |
| <u>Hotels, Gasthöfe, Pensionen</u> | 169 | 166 | - 1,2 | 8 858 | 0,4 | 36,4 | 8 979 | 28,1 |
| Hotels (ohne Hotels garnis) | 84 | 83 | - 1,2 | 6 718 | - 0,1 | 36,4 | 6 780 | 28,3 |
| Hotels garnis | 24 | 23 | - 4,2 | 965 | - 1,0 | 40,2 | 980 | 29,7 |
| Gasthöfe | 18 | 17 | 0,0 | 327 | 2,8 | 27,3 | 345 | 22,5 |
| Pensionen | 43 | 43 | 0,0 | 848 | 5,9 | 35,3 | 874 | 26,7 |
| <u>Ferienunterkünfte und ähnliche Beherbergungsstätten</u> | 34 | 34 | - 5,6 | 1 947 | - 6,4 | 45,3 | 1 964 | 26,8 |
| Erholungs- und Ferienheime | 11 | 11 | - 8,3 | 620 | - 5,5 | 40,9 | 630 | 29,4 |
| Ferienzentren | 3 | 3 | 0,0 | 435 | 0,0 | 72,4 | 435 | 34,9 |
| Ferienhäuser und Ferienwohnungen | 8 | 8 | 0,0 | 174 | 4,8 | 27,7 | 174 | 19,0 |
| Jugendherbergen und Hütten | 12 | 12 | - 7,7 | 718 | - 12,8 | 36,8 | 725 | 22,4 |
| Campingplätze | 18 | 18 | 0,0 | 5 696 | - 4,7 | 5,0 | 5 976 | 4,2 |
| Vorsorge- und Rehakliniken | 4 | 4 | 0,0 | 860 | 0,0 | 89,0 | 860 | 92,0 |
| Altmark | | | | | | | | |
| Betriebe insgesamt | 116 | 114 | 0,9 | 7 259 | - 6,1 | 30,5 | 7 838 | 24,5 |
| <u>Hotels, Gasthöfe, Pensionen</u> | 80 | 79 | 1,3 | 2 647 | 0,5 | 39,5 | 2 723 | 26,9 |
| Hotels (ohne Hotels garnis) | 38 | 37 | - 2,6 | 1 569 | - 2,1 | 46,2 | 1 639 | 32,5 |
| Hotels garnis | 4 | 4 | 0,0 | 238 | 0,0 | 28,1 | 238 | 16,4 |
| Gasthöfe | 13 | 13 | 8,3 | 243 | 5,2 | 24,7 | 244 | 16,0 |
| Pensionen | 25 | 25 | 4,2 | 597 | 6,2 | 32,6 | 602 | 20,3 |
| <u>Ferienunterkünfte und ähnliche Beherbergungsstätten</u> | 18 | 17 | 0,0 | . | . | . | . | . |
| Erholungs- und Ferienheime | 2 | 2 | 0,0 | . | . | . | . | . |
| Ferienzentren | 4 | 4 | 0,0 | . | . | . | . | . |
| Ferienhäuser und Ferienwohnungen | 9 | 8 | 0,0 | 165 | - 0,6 | 42,3 | 188 | 28,5 |
| Jugendherbergen und Hütten | 3 | 3 | 0,0 | 225 | 0,0 | 18,0 | 225 | 10,9 |
| Campingplätze | 16 | 16 | 0,0 | 2 872 | - 14,3 | 6,8 | 3 352 | 6,4 |
| Vorsorge- und Rehakliniken | 2 | 2 | 0,0 | . | . | . | . | . |

1) Doppelbetten zählen als 2 Schlafgelegenheiten. Für Camping wird 1 Stellplatz in 4 Schlafgelegenheiten umgerechnet

7. Ankünfte, Übernachtungen und Aufenthaltsdauer der Gäste in Beherbergungsbetrieben (einschl. Camping)
nach Reisegebieten, Betriebsarten und zusammengefassten Gästegruppen

| Land, Reisegebiet Betriebsart Ständiger Wohnsitz der Gäste Deutschland/Ausland | Juni 2012 | | | | | Januar - Juni 2012 | | | | |
|---|----------------|--|----------------|--|---|--------------------|---|----------------|---|---|
| | Ankünfte | | Übernachtungen | | durch- schn. Aufent- halts- dauer | Ankünfte | | Übernachtungen | | durch- schn. Aufent- halts- dauer |
| | insge- samt | Veränd. gegen- über Vorj.- monat | insge- samt | Veränd. gegen- über Vorj.- monat | | insge- samt | Veränd. gegen- über Vorj.- zeitr. | insge- samt | Veränd. gegen- über Vorj.- zeitr. | |
| | Anzahl | % | Anzahl | % | Tage | Anzahl | % | Anzahl | % | Tage |
| Sachsen-Anhalt | | | | | | | | | | |
| <u>Betriebe insgesamt</u> | | | | | | | | | | |
| zusammen | 318 063 | - 0,9 | 753 502 | - 1,9 | 2,4 | 1 371 670 | 5,0 | 3 362 318 | 6,2 | 2,5 |
| Deutschland | 294 564 | - 1,3 | 701 627 | - 2,4 | 2,4 | 1 266 985 | 3,9 | 3 136 124 | 5,2 | 2,5 |
| Ausland | 23 499 | 4,4 | 51 875 | 4,6 | 2,2 | 104 685 | 20,7 | 226 194 | 21,2 | 2,2 |
| <u>Hotels, Gasthöfe, Pensionen</u> | | | | | | | | | | |
| zusammen | 236 394 | 4,3 | 467 211 | 4,1 | 2,0 | 1 058 627 | 4,7 | 2 093 548 | 7,1 | 2,0 |
| Deutschland | 216 292 | 3,9 | 426 465 | 3,8 | 2,0 | 976 615 | 4,5 | 1 925 619 | 7,0 | 2,0 |
| Ausland | 20 102 | 9,9 | 40 746 | 6,6 | 2,0 | 82 012 | 7,6 | 167 929 | 8,0 | 2,0 |
| Hotels (ohne Hotels garnis) | | | | | | | | | | |
| zusammen | 180 829 | 5,4 | 352 425 | 4,5 | 1,9 | 824 279 | 4,7 | 1 608 312 | 6,9 | 2,0 |
| Deutschland | 163 882 | 4,8 | 319 022 | 4,5 | 1,9 | 755 713 | 4,3 | 1 469 738 | 6,8 | 1,9 |
| Ausland | 16 947 | 11,3 | 33 403 | 4,2 | 2,0 | 68 566 | 9,1 | 138 574 | 8,1 | 2,0 |
| Hotels garnis | | | | | | | | | | |
| zusammen | 27 361 | 2,8 | 53 509 | 5,8 | 2,0 | 120 259 | 3,2 | 230 740 | 5,9 | 1,9 |
| Deutschland | 25 188 | 4,3 | 49 173 | 6,9 | 2,0 | 110 303 | 4,6 | 212 489 | 7,5 | 1,9 |
| Ausland | 2 173 | - 11,9 | 4 336 | - 5,1 | 2,0 | 9 956 | - 10,1 | 18 251 | - 9,4 | 1,8 |
| Gasthöfe | | | | | | | | | | |
| zusammen | 9 036 | 5,3 | 16 094 | - 1,4 | 1,8 | 36 725 | 6,6 | 66 984 | 5,1 | 1,8 |
| Deutschland | 8 786 | 4,7 | 15 604 | - 2,2 | 1,8 | 35 683 | 5,5 | 64 658 | 3,7 | 1,8 |
| Ausland | 250 | 34,4 | 490 | 37,3 | 2,0 | 1 042 | 58,6 | 2 326 | 72,3 | 2,2 |
| Pensionen | | | | | | | | | | |
| zusammen | 19 168 | - 3,3 | 45 183 | 1,1 | 2,4 | 77 364 | 6,5 | 187 512 | 10,8 | 2,4 |
| Deutschland | 18 436 | - 5,0 | 42 666 | - 1,7 | 2,3 | 74 916 | 5,5 | 178 734 | 9,3 | 2,4 |
| Ausland | 732 | 79,9 | 2 517 | 98,7 | 3,4 | 2 448 | 48,4 | 8 778 | 51,3 | 3,6 |

Noch 7. Ankünfte, Übernachtungen und Aufenthaltsdauer der Gäste in Beherbergungsbetrieben (einschl. Camping)
nach Reisegebieten, Betriebsarten und zusammengefassten Gästegruppen

| Land, Reisegebiet Betriebsart Ständiger Wohnsitz der Gäste Deutschland/Ausland | Juni 2012 | | | | | Januar - Juni 2012 | | | | |
|---|----------------|--|----------------|--|---|--------------------|---|----------------|---|---|
| | Ankünfte | | Übernachtungen | | durch- schn. Aufent- halts- dauer | Ankünfte | | Übernachtungen | | durch- schn. Aufent- halts- dauer |
| | insge- samt | Veränd. gegen- über Vorj.- monat | insge- samt | Veränd. gegen- über Vorj.- monat | | insge- samt | Veränd. gegen- über Vorj.- zeitr. | insge- samt | Veränd. gegen- über Vorj.- zeitr. | |
| | Anzahl | % | Anzahl | % | Tage | Anzahl | % | Anzahl | % | Tage |
| Harz und Harzvorland | | | | | | | | | | |
| <u>Betriebe insgesamt</u> | | | | | | | | | | |
| zusammen | 102 841 | - 2,7 | 274 178 | - 5,6 | 2,7 | 480 139 | 11,1 | 1 303 894 | 8,0 | 2,7 |
| Deutschland | 98 037 | - 3,2 | 261 132 | - 5,9 | 2,7 | 450 478 | 8,3 | 1 233 721 | 6,1 | 2,7 |
| Ausland | 4 804 | 9,8 | 13 046 | 0,8 | 2,7 | 29 661 | 82,5 | 70 173 | 56,7 | 2,4 |
| <u>Hotels, Gasthöfe, Pensionen</u> | | | | | | | | | | |
| zusammen | 69 162 | 0,1 | 164 441 | - 1,3 | 2,4 | 330 134 | 10,3 | 791 321 | 10,4 | 2,4 |
| Deutschland | 65 473 | - 0,7 | 155 123 | - 1,7 | 2,4 | 316 063 | 10,3 | 755 541 | 10,5 | 2,4 |
| Ausland | 3 689 | 17,0 | 9 318 | 6,4 | 2,5 | 14 071 | 9,5 | 35 780 | 9,1 | 2,5 |
| Hotels (ohne Hotels garnis) | | | | | | | | | | |
| zusammen | 51 992 | 1,3 | 124 547 | 0,0 | 2,4 | 256 864 | 9,9 | 620 266 | 9,7 | 2,4 |
| Deutschland | 49 056 | 0,5 | 117 470 | 0,1 | 2,4 | 245 879 | 10,0 | 592 117 | 10,0 | 2,4 |
| Ausland | 2 936 | 16,6 | 7 077 | - 2,0 | 2,4 | 10 985 | 7,0 | 28 149 | 5,1 | 2,6 |
| Hotels garnis | | | | | | | | | | |
| zusammen | 9 007 | 6,8 | 18 985 | 5,6 | 2,1 | 37 582 | 15,8 | 79 822 | 15,4 | 2,1 |
| Deutschland | 8 637 | 7,4 | 17 944 | 5,4 | 2,1 | 35 766 | 16,6 | 76 161 | 15,9 | 2,1 |
| Ausland | 370 | - 4,9 | 1 041 | 8,6 | 2,8 | 1 816 | 1,7 | 3 661 | 5,7 | 2,0 |
| Gasthöfe | | | | | | | | | | |
| zusammen | 2 263 | - 3,7 | 4 315 | - 18,9 | 1,9 | 9 049 | 7,4 | 18 106 | 0,7 | 2,0 |
| Deutschland | 2 177 | - 5,3 | 4 133 | - 21,0 | 1,9 | 8 813 | 6,7 | 17 526 | - 0,6 | 2,0 |
| Ausland | 86 | 68,6 | 182 | 104,5 | 2,1 | 236 | 38,8 | 580 | 65,2 | 2,5 |
| Pensionen | | | | | | | | | | |
| zusammen | 5 900 | - 15,7 | 16 594 | - 11,0 | 2,8 | 26 639 | 7,8 | 73 127 | 14,0 | 2,7 |
| Deutschland | 5 603 | - 17,6 | 15 576 | - 14,2 | 2,8 | 25 605 | 6,3 | 69 737 | 12,6 | 2,7 |
| Ausland | 297 | 52,3 | 1 018 | 110,3 | 3,4 | 1 034 | 63,6 | 3 390 | 54,7 | 3,3 |

Noch 7. Ankünfte, Übernachtungen und Aufenthaltsdauer der Gäste in Beherbergungsbetrieben (einschl. Camping)
nach Reisegebieten, Betriebsarten und zusammengefassten Gästegruppen

| Land, Reisegebiet Betriebsart Ständiger Wohnsitz der Gäste Deutschland/Ausland | Juni 2012 | | | | | Januar - Juni 2012 | | | | |
|---|----------------|--|----------------|--|---|--------------------|---|----------------|---|---|
| | Ankünfte | | Übernachtungen | | durch- schn. Aufent- halts- dauer | Ankünfte | | Übernachtungen | | durch- schn. Aufent- halts- dauer |
| | insge- samt | Veränd. gegen- über Vorj.- monat | insge- samt | Veränd. gegen- über Vorj.- monat | | insge- samt | Veränd. gegen- über Vorj.- zeitr. | insge- samt | Veränd. gegen- über Vorj.- zeitr. | |
| | Anzahl | % | Anzahl | % | Tage | Anzahl | % | Anzahl | % | Tage |
| Halle, Saale, Unstrut | | | | | | | | | | |
| <u>Betriebe insgesamt</u> | | | | | | | | | | |
| zusammen | 65 065 | - 2,5 | 143 985 | - 1,5 | 2,2 | 272 386 | 2,6 | 616 376 | 5,4 | 2,3 |
| Deutschland | 59 325 | - 3,5 | 131 780 | - 1,6 | 2,2 | 247 541 | 1,4 | 562 384 | 4,8 | 2,3 |
| Ausland | 5 740 | 9,3 | 12 205 | - 0,6 | 2,1 | 24 845 | 16,5 | 53 992 | 12,7 | 2,2 |
| <u>Hotels, Gasthöfe, Pensionen</u> | | | | | | | | | | |
| zusammen | 53 313 | 2,6 | 104 966 | 4,1 | 2,0 | 233 357 | 4,2 | 447 041 | 7,0 | 1,9 |
| Deutschland | 47 799 | 1,8 | 93 314 | 4,6 | 2,0 | 209 187 | 2,9 | 395 310 | 6,4 | 1,9 |
| Ausland | 5 514 | 10,3 | 11 652 | 0,0 | 2,1 | 24 170 | 16,7 | 51 731 | 11,9 | 2,1 |
| Hotels (ohne Hotels garnis) | | | | | | | | | | |
| zusammen | 41 482 | 2,1 | 79 347 | 2,8 | 1,9 | 182 581 | 4,0 | 340 523 | 7,1 | 1,9 |
| Deutschland | 36 530 | 0,9 | 69 563 | 3,6 | 1,9 | 162 202 | 2,9 | 298 218 | 6,6 | 1,8 |
| Ausland | 4 952 | 11,8 | 9 784 | - 3,0 | 2,0 | 20 379 | 14,5 | 42 305 | 10,4 | 2,1 |
| Hotels garnis | | | | | | | | | | |
| zusammen | 6 660 | - 2,4 | 14 700 | 3,3 | 2,2 | 30 431 | - 1,5 | 64 240 | 2,0 | 2,1 |
| Deutschland | 6 216 | - 1,8 | 13 496 | 3,9 | 2,2 | 27 112 | - 4,2 | 57 104 | 1,6 | 2,1 |
| Ausland | 444 | - 10,7 | 1 204 | - 2,5 | 2,7 | 3 319 | 27,3 | 7 136 | 5,1 | 2,2 |
| Gasthöfe | | | | | | | | | | |
| zusammen | 2 439 | 13,6 | 4 280 | 8,9 | 1,8 | 9 910 | 14,6 | 16 154 | 10,2 | 1,6 |
| Deutschland | 2 391 | 13,9 | 4 174 | 9,0 | 1,7 | 9 712 | 14,8 | 15 795 | 10,7 | 1,6 |
| Ausland | 48 | 0,0 | 106 | 3,9 | 2,2 | 198 | 8,8 | 359 | - 8,9 | 1,8 |
| Pensionen | | | | | | | | | | |
| zusammen | 2 732 | 15,9 | 6 639 | 21,4 | 2,4 | 10 435 | 15,8 | 26 124 | 18,6 | 2,5 |
| Deutschland | 2 662 | 14,0 | 6 081 | 16,1 | 2,3 | 10 161 | 14,3 | 24 193 | 13,6 | 2,4 |
| Ausland | 70 | 233,3 | 558 | 144,7 | 8,0 | 274 | 134,2 | 1 931 | 164,2 | 7,0 |

Noch 7. Ankünfte, Übernachtungen und Aufenthaltsdauer der Gäste in Beherbergungsbetrieben (einschl. Camping)
nach Reisegebieten, Betriebsarten und zusammengefassten Gästegruppen

| Land, Reisegebiet Betriebsart Ständiger Wohnsitz der Gäste Deutschland/Ausland | Juni 2012 | | | | | Januar - Juni 2012 | | | | |
|---|----------------|--|----------------|--|---|--------------------|---|----------------|---|---|
| | Ankünfte | | Übernachtungen | | durch- schn. Aufent- halts- dauer | Ankünfte | | Übernachtungen | | durch- schn. Aufent- halts- dauer |
| | insge- samt | Veränd. gegen- über Vorj.- monat | insge- samt | Veränd. gegen- über Vorj.- monat | | insge- samt | Veränd. gegen- über Vorj.- zeitr. | insge- samt | Veränd. gegen- über Vorj.- zeitr. | |
| | Anzahl | % | Anzahl | % | Tage | Anzahl | % | Anzahl | % | Tage |
| Anhalt Wittenberg | | | | | | | | | | |
| <u>Betriebe insgesamt</u> | | | | | | | | | | |
| zusammen | 52 213 | 2,6 | 114 310 | 1,9 | 2,2 | 198 848 | 8,2 | 479 542 | 9,5 | 2,4 |
| Deutschland | 46 672 | 2,0 | 103 867 | 0,5 | 2,2 | 180 373 | 7,7 | 442 928 | 8,6 | 2,5 |
| Ausland | 5 541 | 7,8 | 10 443 | 17,7 | 1,9 | 18 475 | 12,8 | 36 614 | 22,0 | 2,0 |
| <u>Hotels, Gasthöfe, Pensionen</u> | | | | | | | | | | |
| zusammen | 40 331 | 9,6 | 69 810 | 11,6 | 1,7 | 158 603 | 7,9 | 276 517 | 11,4 | 1,7 |
| Deutschland | 35 693 | 9,5 | 61 665 | 10,7 | 1,7 | 142 236 | 7,0 | 247 430 | 10,7 | 1,7 |
| Ausland | 4 638 | 10,6 | 8 145 | 19,4 | 1,8 | 16 367 | 15,5 | 29 087 | 18,0 | 1,8 |
| Hotels (ohne Hotels garnis) | | | | | | | | | | |
| zusammen | 31 379 | 12,1 | 53 454 | 12,8 | 1,7 | 123 114 | 8,4 | 209 244 | 12,1 | 1,7 |
| Deutschland | 27 386 | 13,0 | 46 644 | 12,6 | 1,7 | 109 010 | 7,4 | 184 808 | 11,3 | 1,7 |
| Ausland | 3 993 | 6,8 | 6 810 | 14,5 | 1,7 | 14 104 | 16,6 | 24 436 | 18,6 | 1,7 |
| Hotels garnis | | | | | | | | | | |
| zusammen | 3 742 | 4,9 | 6 190 | 12,0 | 1,7 | 16 939 | 8,3 | 27 824 | 16,1 | 1,6 |
| Deutschland | 3 304 | 1,3 | 5 326 | 5,5 | 1,6 | 15 438 | 10,3 | 25 394 | 18,2 | 1,6 |
| Ausland | 438 | 43,1 | 864 | 80,4 | 2,0 | 1 501 | - 9,1 | 2 430 | - 1,7 | 1,6 |
| Gasthöfe | | | | | | | | | | |
| zusammen | 1 681 | 13,5 | 3 024 | 9,1 | 1,8 | 6 351 | - 1,2 | 12 258 | - 0,7 | 1,9 |
| Deutschland | 1 614 | 13,1 | 2 891 | 7,5 | 1,8 | 6 042 | - 3,7 | 11 474 | - 5,0 | 1,9 |
| Ausland | 67 | 24,1 | 133 | 62,2 | 2,0 | 309 | 102,0 | 784 | 191,4 | 2,5 |
| Pensionen | | | | | | | | | | |
| zusammen | 3 529 | - 6,2 | 7 142 | 4,0 | 2,0 | 12 199 | 6,9 | 27 191 | 7,8 | 2,2 |
| Deutschland | 3 389 | - 7,7 | 6 804 | 3,9 | 2,0 | 11 746 | 5,4 | 25 754 | 7,6 | 2,2 |
| Ausland | 140 | 52,2 | 338 | 7,3 | 2,4 | 453 | 70,3 | 1 437 | 11,3 | 3,2 |

Noch 7. Ankünfte, Übernachtungen und Aufenthaltsdauer der Gäste in Beherbergungsbetrieben (einschl. Camping)
nach Reisegebieten, Betriebsarten und zusammengefassten Gästegruppen

| Land, Reisegebiet Betriebsart Ständiger Wohnsitz der Gäste Deutschland/Ausland | Juni 2012 | | | | | Januar - Juni 2012 | | | | |
|---|----------------|--|----------------|--|---|--------------------|---|----------------|---|---|
| | Ankünfte | | Übernachtungen | | durch- schn. Aufent- halts- dauer | Ankünfte | | Übernachtungen | | durch- schn. Aufent- halts- dauer |
| | insge- samt | Veränd. gegen- über Vorj.- monat | insge- samt | Veränd. gegen- über Vorj.- monat | | insge- samt | Veränd. gegen- über Vorj.- zeitr. | insge- samt | Veränd. gegen- über Vorj.- zeitr. | |
| | Anzahl | % | Anzahl | % | Tage | Anzahl | % | Anzahl | % | Tage |
| Magdeburg, Elbe-Börde-Heide | | | | | | | | | | |
| <u>Betriebe insgesamt</u> | | | | | | | | | | |
| zusammen | 70 950 | 2,4 | 154 654 | 4,0 | 2,2 | 320 604 | - 2,0 | 709 886 | 2,2 | 2,2 |
| Deutschland | 64 480 | 3,8 | 142 388 | 5,7 | 2,2 | 292 037 | - 1,5 | 656 670 | 3,2 | 2,2 |
| Ausland | 6 470 | - 9,3 | 12 266 | - 12,5 | 1,9 | 28 567 | - 6,7 | 53 216 | - 8,7 | 1,9 |
| <u>Hotels, Gasthöfe, Pensionen</u> | | | | | | | | | | |
| zusammen | 56 425 | 8,5 | 96 613 | 10,3 | 1,7 | 268 777 | - 1,6 | 451 198 | 1,1 | 1,7 |
| Deutschland | 50 830 | 9,4 | 86 329 | 11,6 | 1,7 | 243 497 | - 1,2 | 404 546 | 1,6 | 1,7 |
| Ausland | 5 595 | 0,6 | 10 284 | - 0,1 | 1,8 | 25 280 | - 5,4 | 46 652 | - 2,8 | 1,8 |
| Hotels (ohne Hotels garnis) | | | | | | | | | | |
| zusammen | 44 133 | 8,8 | 73 331 | 8,8 | 1,7 | 212 600 | - 1,8 | 345 349 | 0,2 | 1,6 |
| Deutschland | 39 476 | 8,6 | 64 364 | 8,8 | 1,6 | 190 996 | - 2,1 | 304 580 | 0,0 | 1,6 |
| Ausland | 4 657 | 10,1 | 8 967 | 9,1 | 1,9 | 21 604 | 0,9 | 40 769 | 1,9 | 1,9 |
| Hotels garnis | | | | | | | | | | |
| zusammen | 6 944 | 2,9 | 11 629 | 10,4 | 1,7 | 31 493 | - 5,3 | 51 756 | - 2,0 | 1,6 |
| Deutschland | 6 129 | 11,2 | 10 562 | 21,6 | 1,7 | 28 403 | 0,1 | 47 117 | 2,7 | 1,7 |
| Ausland | 815 | - 34,1 | 1 067 | - 42,2 | 1,3 | 3 090 | - 36,5 | 4 639 | - 33,3 | 1,5 |
| Gasthöfe | | | | | | | | | | |
| zusammen | 1 363 | 7,1 | 2 677 | 14,3 | 2,0 | 6 556 | 13,3 | 13 382 | 17,8 | 2,0 |
| Deutschland | 1 323 | 6,4 | 2 617 | 15,7 | 2,0 | 6 352 | 11,9 | 12 981 | 17,3 | 2,0 |
| Ausland | 40 | 37,9 | 60 | - 25,0 | 1,5 | 204 | 80,5 | 401 | 37,8 | 2,0 |
| Pensionen | | | | | | | | | | |
| zusammen | 3 985 | 16,2 | 8 976 | 22,2 | 2,3 | 18 128 | 2,6 | 40 711 | 8,3 | 2,2 |
| Deutschland | 3 902 | 16,1 | 8 786 | 22,1 | 2,3 | 17 746 | 2,4 | 39 868 | 8,2 | 2,2 |
| Ausland | 83 | 23,9 | 190 | 28,4 | 2,3 | 382 | 14,0 | 843 | 12,4 | 2,2 |

Noch 7. Ankünfte, Übernachtungen und Aufenthaltsdauer der Gäste in Beherbergungsbetrieben (einschl. Camping)
nach Reisegebieten, Betriebsarten und zusammengefassten Gästegruppen

| Land, Reisegebiet Betriebsart Ständiger Wohnsitz der Gäste Deutschland/Ausland | Juni 2012 | | | | | Januar - Juni 2012 | | | | |
|---|----------------|--|----------------|--|---|--------------------|---|----------------|---|---|
| | Ankünfte | | Übernachtungen | | durch- schn. Aufent- halts- dauer | Ankünfte | | Übernachtungen | | durch- schn. Aufent- halts- dauer |
| | insge- samt | Veränd. gegen- über Vorj.- monat | insge- samt | Veränd. gegen- über Vorj.- monat | | insge- samt | Veränd. gegen- über Vorj.- zeitr. | insge- samt | Veränd. gegen- über Vorj.- zeitr. | |
| | Anzahl | % | Anzahl | % | Tage | Anzahl | % | Anzahl | % | Tage |
| Altmark | | | | | | | | | | |
| <u>Betriebe insgesamt</u> | | | | | | | | | | |
| zusammen | 26 994 | - 4,6 | 66 375 | - 6,5 | 2,5 | 99 693 | 2,1 | 252 620 | 3,9 | 2,5 |
| Deutschland | 26 050 | - 5,9 | 62 460 | - 10,1 | 2,4 | 96 556 | 1,1 | 240 421 | 1,2 | 2,5 |
| Ausland | 944 | 57,3 | 3 915 | 166,9 | 4,1 | 3 137 | 45,4 | 12 199 | 115,9 | 3,9 |
| <u>Hotels, Gasthöfe, Pensionen</u> | | | | | | | | | | |
| zusammen | 17 163 | 2,9 | 31 381 | - 0,1 | 1,8 | 67 756 | 0,5 | 127 471 | 0,5 | 1,9 |
| Deutschland | 16 497 | 1,2 | 30 034 | - 2,1 | 1,8 | 65 632 | 0,0 | 122 792 | - 0,2 | 1,9 |
| Ausland | 666 | 72,5 | 1 347 | 89,7 | 2,0 | 2 124 | 18,2 | 4 679 | 22,4 | 2,2 |
| Hotels (ohne Hotels garnis) | | | | | | | | | | |
| zusammen | 11 843 | 7,2 | 21 746 | 4,6 | 1,8 | 49 120 | 2,1 | 92 930 | 2,9 | 1,9 |
| Deutschland | 11 434 | 6,6 | 20 981 | 3,8 | 1,8 | 47 626 | 1,8 | 90 015 | 2,5 | 1,9 |
| Ausland | 409 | 30,7 | 765 | 35,6 | 1,9 | 1 494 | 15,1 | 2 915 | 18,0 | 2,0 |
| Hotels garnis | | | | | | | | | | |
| zusammen | 1 008 | - 2,4 | 2 005 | - 12,8 | 2,0 | 3 814 | - 11,3 | 7 098 | - 20,5 | 1,9 |
| Deutschland | 902 | - 9,4 | 1 845 | - 18,0 | 2,0 | 3 584 | - 13,5 | 6 713 | - 20,7 | 1,9 |
| Ausland | 106 | 186,5 | 160 | 220,0 | 1,5 | 230 | 43,8 | 385 | - 17,6 | 1,7 |
| Gasthöfe | | | | | | | | | | |
| zusammen | 1 290 | - 2,9 | 1 798 | - 7,9 | 1,4 | 4 859 | - 6,2 | 7 084 | - 3,6 | 1,5 |
| Deutschland | 1 281 | - 3,2 | 1 789 | - 8,2 | 1,4 | 4 764 | - 7,3 | 6 882 | - 5,8 | 1,4 |
| Ausland | 9 | 125,0 | 9 | 125,0 | 1,0 | 95 | 143,6 | 202 | 348,9 | 2,1 |
| Pensionen | | | | | | | | | | |
| zusammen | 3 022 | - 7,8 | 5 832 | - 8,4 | 1,9 | 9 963 | 1,0 | 20 359 | 0,3 | 2,0 |
| Deutschland | 2 880 | - 11,2 | 5 419 | - 13,6 | 1,9 | 9 658 | 1,0 | 19 182 | - 1,4 | 2,0 |
| Ausland | 142 | 343,8 | 413 | 348,9 | 2,9 | 305 | 1,7 | 1 177 | 40,3 | 3,9 |

8. Ankünfte, Übernachtungen und Aufenthaltsdauer der Gäste in Beherbergungsbetrieben (einschl. Camping)
nach Reisegebieten und Herkunftsländern

| Land Reisegebiet Herkunftsland | Juni 2012 | | | | | Januar - Juni 2012 | | | | |
|--|----------------|--|----------------|--|---|--------------------|---|----------------|---|---|
| | Ankünfte | | Übernachtungen | | durch- schn. Aufent- halts- dauer | Ankünfte | | Übernachtungen | | durch- schn. Aufent- halts- dauer |
| | insge- samt | Veränd. gegen- über Vorj.- monat | insge- samt | Veränd. gegen- über Vorj.- monat | | insge- samt | Veränd. gegen- über Vorj.- zeitr. | insge- samt | Veränd. gegen- über Vorj.- zeitr. | |
| | Anzahl | % | Anzahl | % | Tage | Anzahl | % | Anzahl | % | Tage |
| Sachsen-Anhalt | | | | | | | | | | |
| insgesamt | 318 063 | - 0,9 | 753 502 | - 1,9 | 2,4 | 1 371 670 | 5,0 | 3 362 318 | 6,2 | 2,5 |
| Deutschland | 294 564 | - 1,3 | 701 627 | - 2,4 | 2,4 | 1 266 985 | 3,9 | 3 136 124 | 5,2 | 2,5 |
| Ausland | 23 499 | 4,4 | 51 875 | 4,6 | 2,2 | 104 685 | 20,7 | 226 194 | 21,2 | 2,2 |
| Europa | 20 120 | 1,2 | 44 088 | 0,8 | 2,2 | 90 242 | 20,4 | 192 822 | 19,6 | 2,1 |
| Belgien | 669 | 20,3 | 1 142 | - 22,6 | 1,7 | 3 407 | 58,8 | 6 846 | 55,5 | 2,0 |
| Bulgarien | 105 | 75,0 | 298 | 20,6 | 2,8 | 481 | 4,3 | 1 740 | 47,6 | 3,6 |
| Dänemark | 2 314 | 11,0 | 4 391 | 14,5 | 1,9 | 7 716 | 10,2 | 15 133 | 8,4 | 2,0 |
| Estland | 143 | 24,3 | 163 | 19,0 | 1,1 | 468 | - 2,9 | 587 | - 17,4 | 1,3 |
| Finnland | 405 | - 1,7 | 538 | - 7,2 | 1,3 | 1 134 | - 4,1 | 1 884 | - 10,3 | 1,7 |
| Frankreich | 727 | 7,2 | 1 251 | - 22,3 | 1,7 | 3 116 | 10,8 | 5 974 | - 11,5 | 1,9 |
| Griechenland | 26 | 36,8 | 241 | 346,3 | 9,3 | 156 | - 38,3 | 530 | - 31,7 | 3,4 |
| Irland | 95 | 97,9 | 123 | 78,3 | 1,3 | 276 | 16,9 | 505 | 3,1 | 1,8 |
| Island | 26 | - 51,9 | 64 | - 14,7 | 2,5 | 55 | - 37,5 | 123 | - 22,2 | 2,2 |
| Italien | 554 | - 19,7 | 1 581 | 2,5 | 2,9 | 2 608 | 11,4 | 6 847 | 20,6 | 2,6 |
| Lettland | 42 | - 61,1 | 70 | - 58,8 | 1,7 | 506 | 9,8 | 685 | 7,2 | 1,4 |
| Litauen | 525 | - 14,4 | 571 | - 15,8 | 1,1 | 2 081 | 30,4 | 2 319 | 22,2 | 1,1 |
| Luxemburg | 103 | 58,5 | 183 | 72,6 | 1,8 | 366 | 56,4 | 676 | 71,6 | 1,8 |
| Malta | 14 | - 6,7 | 38 | 52,0 | 2,7 | 15 | - 25,0 | 39 | 25,8 | 2,6 |
| Niederlande | 4 124 | - 11,8 | 11 145 | - 10,0 | 2,7 | 19 245 | 25,5 | 41 382 | 12,0 | 2,2 |
| Norwegen | 396 | 36,1 | 579 | 11,6 | 1,5 | 980 | 11,5 | 1 531 | - 2,4 | 1,6 |
| Österreich | 1 919 | - 1,0 | 3 455 | - 10,4 | 1,8 | 6 504 | - 13,6 | 12 695 | - 9,8 | 2,0 |
| Polen | 1 238 | 7,1 | 3 081 | 15,2 | 2,5 | 15 558 | 121,4 | 31 979 | 101,2 | 2,1 |
| Portugal | 99 | 67,8 | 405 | 183,2 | 4,1 | 301 | - 10,7 | 1 147 | - 44,2 | 3,8 |
| Rumänien | 90 | - 7,2 | 265 | 26,8 | 2,9 | 489 | - 6,3 | 4 174 | 108,7 | 8,5 |
| Russland | 660 | 10,4 | 1 313 | 4,9 | 2,0 | 2 781 | - 20,6 | 5 804 | - 3,0 | 2,1 |
| Schweden | 1 246 | 0,0 | 1 634 | - 0,1 | 1,3 | 4 139 | 10,7 | 5 836 | 7,7 | 1,4 |
| Schweiz | 1 549 | - 8,8 | 2 972 | - 10,9 | 1,9 | 5 131 | 0,5 | 9 800 | - 1,7 | 1,9 |
| Slowakische Republik | 120 | 3,4 | 551 | 4,4 | 4,6 | 563 | 12,2 | 1 927 | 9,4 | 3,4 |
| Slowenien | 159 | 89,3 | 832 | 757,7 | 5,2 | 507 | 55,0 | 3 557 | 338,6 | 7,0 |
| Spanien | 372 | 41,4 | 841 | 58,7 | 2,3 | 1 220 | 4,0 | 2 564 | 5,4 | 2,1 |
| Tschechische Republik | 642 | 70,3 | 1 317 | 77,3 | 2,1 | 2 474 | 42,3 | 5 410 | 59,2 | 2,2 |
| Türkei | 75 | 97,4 | 233 | 43,8 | 3,1 | 352 | - 4,1 | 1 010 | 15,7 | 2,9 |
| Ukraine | 85 | - 8,6 | 161 | - 12,5 | 1,9 | 615 | 15,6 | 1 217 | 47,3 | 2,0 |
| Ungarn | 264 | 36,1 | 1 252 | 73,6 | 4,7 | 1 165 | 1,9 | 3 828 | 1,1 | 3,3 |
| Vereinigtes Königreich | 986 | - 4,5 | 2 263 | - 31,7 | 2,3 | 3 965 | - 5,1 | 9 639 | - 10,1 | 2,4 |
| Zypern | - | - 100,0 | - | - 100,0 | - | 68 | 106,1 | 128 | 96,9 | 1,9 |
| Sonstige europäische Länder | 348 | - 15,5 | 1 135 | 33,8 | 3,3 | 1 800 | 10,0 | 5 306 | 51,1 | 2,9 |

Noch 8. Ankünfte, Übernachtungen und Aufenthaltsdauer der Gäste in Beherbergungsbetrieben (einschl. Camping)
nach Reisegebieten und Herkunftsländern

| Land Reisegebiet Herkunftsland | Juni 2012 | | | | | Januar - Juni 2012 | | | | |
|--|----------------|--|----------------|--|---|--------------------|---|----------------|---|---|
| | Ankünfte | | Übernachtungen | | durch- schn. Aufent- halts- dauer | Ankünfte | | Übernachtungen | | durch- schn. Aufent- halts- dauer |
| | insge- samt | Veränd. gegen- über Vorj.- monat | insge- samt | Veränd. gegen- über Vorj.- monat | | insge- samt | Veränd. gegen- über Vorj.- zeitr. | insge- samt | Veränd. gegen- über Vorj.- zeitr. | |
| | Anzahl | % | Anzahl | % | Tage | Anzahl | % | Anzahl | % | Tage |
| Sachsen-Anhalt | | | | | | | | | | |
| Afrika | 144 | 41,2 | 339 | 114,6 | 2,4 | 552 | 75,2 | 1 502 | 149,5 | 2,7 |
| Republik Südafrika | 75 | 59,6 | 198 | 200,0 | 2,6 | 139 | 3,7 | 304 | 48,3 | 2,2 |
| Sonstige afrikanische Länder | 69 | 25,5 | 141 | 53,3 | 2,0 | 413 | 128,2 | 1 198 | 201,8 | 2,9 |
| Asien | 884 | 17,1 | 2 559 | 55,0 | 2,9 | 4 564 | 31,5 | 11 528 | 53,2 | 2,5 |
| Arabische Golfstaaten | 45 | 40,6 | 148 | 49,5 | 3,3 | 220 | 27,2 | 641 | 7,7 | 2,9 |
| China (einschl. Hongkong) | 190 | 2,7 | 1 045 | 221,5 | 5,5 | 890 | 29,9 | 3 750 | 152,9 | 4,2 |
| Indien | 55 | 61,8 | 213 | 134,1 | 3,9 | 121 | 4,3 | 603 | 67,0 | 5,0 |
| Israel | 50 | - 26,5 | 105 | - 29,1 | 2,1 | 140 | - 37,8 | 284 | - 40,3 | 2,0 |
| Japan | 201 | 15,5 | 445 | - 16,4 | 2,2 | 768 | 12,6 | 2 391 | 28,2 | 3,1 |
| Südkorea | 165 | - 0,6 | 198 | - 23,3 | 1,2 | 1 650 | 53,3 | 1 936 | 18,8 | 1,2 |
| Taiwan | 28 | 64,7 | 44 | 63,0 | 1,6 | 86 | 50,9 | 132 | 1,5 | 1,5 |
| Sonstige asiatische Länder | 150 | 89,9 | 361 | 111,1 | 2,4 | 689 | 50,8 | 1 791 | 82,0 | 2,6 |
| Amerika | 1 430 | 14,2 | 3 165 | 3,8 | 2,2 | 5 999 | 21,6 | 13 332 | 20,3 | 2,2 |
| Kanada | 101 | - 40,6 | 208 | - 24,9 | 2,1 | 410 | - 14,6 | 880 | - 3,4 | 2,1 |
| USA | 1 191 | 22,2 | 2 637 | 6,8 | 2,2 | 5 048 | 27,7 | 10 962 | 19,6 | 2,2 |
| Mittelamerika/Karibik | 16 | - 5,9 | 46 | 76,9 | 2,9 | 86 | - 2,3 | 242 | 64,6 | 2,8 |
| Brasilien | 52 | 13,0 | 137 | 29,2 | 2,6 | 276 | 6,6 | 831 | 66,9 | 3,0 |
| Sonstige südamerik. Länder | 70 | 59,1 | 137 | - 20,3 | 2,0 | 179 | 16,2 | 417 | 15,2 | 2,3 |
| Australien, Ozeanien | 176 | 5,4 | 335 | - 0,6 | 1,9 | 522 | - 0,4 | 892 | - 15,6 | 1,7 |
| Australien | 128 | - 5,2 | 279 | 5,3 | 2,2 | 423 | - 5,4 | 757 | - 16,8 | 1,8 |
| Neuseeland, Ozeanien | 48 | 50,0 | 56 | - 22,2 | 1,2 | 99 | 28,6 | 135 | - 8,2 | 1,4 |
| Ohne Angaben | 745 | 123,1 | 1 389 | 121,2 | 1,9 | 2 806 | 9,7 | 6 118 | 19,2 | 2,2 |

Noch 8. Ankünfte, Übernachtungen und Aufenthaltsdauer der Gäste in Beherbergungsbetrieben (einschl. Camping)
nach Reisegebieten und Herkunftsländern

| Land Reisegebiet Herkunftsland | Juni 2012 | | | | | Januar - Juni 2012 | | | | |
|--|----------------|--|----------------|--|---|--------------------|---|----------------|---|---|
| | Ankünfte | | Übernachtungen | | durch- schn. Aufent- halts- dauer | Ankünfte | | Übernachtungen | | durch- schn. Aufent- halts- dauer |
| | insge- samt | Veränd. gegen- über Vorj.- monat | insge- samt | Veränd. gegen- über Vorj.- monat | | insge- samt | Veränd. gegen- über Vorj.- zeitr. | insge- samt | Veränd. gegen- über Vorj.- zeitr. | |
| | Anzahl | % | Anzahl | % | Tage | Anzahl | % | Anzahl | % | Tage |
| Harz und Harzvorland | | | | | | | | | | |
| insgesamt | 102 841 | - 2,7 | 274 178 | - 5,6 | 2,7 | 480 139 | 11,1 | 1 303 894 | 8,0 | 2,7 |
| Deutschland | 98 037 | - 3,2 | 261 132 | - 5,9 | 2,7 | 450 478 | 8,3 | 1 233 721 | 6,1 | 2,7 |
| Ausland | 4 804 | 9,8 | 13 046 | 0,8 | 2,7 | 29 661 | 82,5 | 70 173 | 56,7 | 2,4 |
| Europa | 4 226 | 5,5 | 11 839 | - 0,6 | 2,8 | 27 295 | 91,2 | 64 533 | 60,5 | 2,4 |
| Belgien | 95 | - 32,1 | 243 | - 51,4 | 2,6 | 479 | 25,7 | 1 118 | 9,7 | 2,3 |
| Bulgarien | 8 | 60,0 | 8 | - 33,3 | 1,0 | 19 | - 55,8 | 20 | - 90,3 | 1,1 |
| Dänemark | 630 | 1,4 | 1 918 | 7,0 | 3,0 | 2 312 | 11,6 | 6 706 | 12,4 | 2,9 |
| Estland | 54 | ** | 66 | ** | 1,2 | 69 | 590,0 | 89 | 304,5 | 1,3 |
| Finnland | 54 | - 28,0 | 74 | - 56,7 | 1,4 | 222 | 73,4 | 436 | 73,7 | 2,0 |
| Frankreich | 66 | - 15,4 | 133 | 3,1 | 2,0 | 330 | - 10,3 | 661 | - 16,3 | 2,0 |
| Griechenland | 1 | - 66,7 | 1 | - 66,7 | 1,0 | 19 | - 51,3 | 48 | - 32,4 | 2,5 |
| Irland | 6 | 0,0 | 8 | 33,3 | 1,3 | 18 | - 37,9 | 26 | - 53,6 | 1,4 |
| Island | 6 | - 72,7 | 12 | - 45,5 | 2,0 | 8 | - 81,4 | 22 | - 75,6 | 2,8 |
| Italien | 74 | 1,4 | 176 | 31,3 | 2,4 | 278 | 9,4 | 607 | 12,6 | 2,2 |
| Lettland | - | - 100,0 | - | - 100,0 | - | 24 | - 20,0 | 41 | - 10,9 | 1,7 |
| Litauen | 11 | ** | 11 | ** | 1,0 | 70 | 483,3 | 83 | 361,1 | 1,2 |
| Luxemburg | 37 | 311,1 | 96 | 638,5 | 2,6 | 87 | 107,1 | 237 | 182,1 | 2,7 |
| Malta | - | - 100,0 | - | - 100,0 | - | - | - 100,0 | - | - 100,0 | - |
| Niederlande | 1 474 | - 8,8 | 5 195 | - 2,3 | 3,5 | 8 896 | 57,7 | 21 342 | 21,0 | 2,4 |
| Norwegen | 127 | 111,7 | 239 | 106,0 | 1,9 | 252 | 81,3 | 483 | 98,0 | 1,9 |
| Österreich | 224 | - 32,3 | 598 | - 31,9 | 2,7 | 953 | - 11,4 | 2 444 | - 19,7 | 2,6 |
| Polen | 106 | - 19,7 | 205 | - 50,5 | 1,9 | 8 704 | ** | 18 139 | ** | 2,1 |
| Portugal | 44 | ** | 192 | ** | 4,4 | 73 | 231,8 | 370 | 413,9 | 5,1 |
| Rumänien | 10 | 400,0 | 180 | ** | 18,0 | 67 | 91,4 | 930 | 244,4 | 13,9 |
| Russland | 185 | 302,2 | 275 | 266,7 | 1,5 | 603 | 17,8 | 1 228 | 79,3 | 2,0 |
| Schweden | 97 | - 7,6 | 153 | - 39,5 | 1,6 | 457 | 31,7 | 892 | 14,2 | 2,0 |
| Schweiz | 224 | - 22,2 | 523 | - 36,8 | 2,3 | 888 | 1,3 | 1 934 | - 13,2 | 2,2 |
| Slowakische Republik | 15 | 275,0 | 21 | 162,5 | 1,4 | 55 | - 32,1 | 168 | - 36,6 | 3,1 |
| Slowenien | - | - | - | - | - | 8 | 60,0 | 10 | 42,9 | 1,3 |
| Spanien | 145 | 367,7 | 178 | 182,5 | 1,2 | 227 | 97,4 | 438 | 130,5 | 1,9 |
| Tschechische Republik | 93 | 304,3 | 164 | 281,4 | 1,8 | 324 | 74,2 | 621 | 92,3 | 1,9 |
| Türkei | 5 | - 66,7 | 9 | - 62,5 | 1,8 | 26 | - 33,3 | 70 | - 27,1 | 2,7 |
| Ukraine | 4 | 300,0 | 18 | 800,0 | 4,5 | 30 | 114,3 | 117 | 91,8 | 3,9 |
| Ungarn | 20 | 0,0 | 94 | 113,6 | 4,7 | 201 | 148,1 | 739 | 367,7 | 3,7 |
| Vereinigtes Königreich | 228 | - 12,3 | 598 | - 38,9 | 2,6 | 897 | - 15,4 | 2 458 | - 27,8 | 2,7 |
| Zypern | - | - | - | - | - | - | - | - | - | - |
| Sonstige europäische Länder | 183 | ** | 451 | ** | 2,5 | 699 | 643,6 | 2 056 | 703,1 | 2,9 |

Noch 8. Ankünfte, Übernachtungen und Aufenthaltsdauer der Gäste in Beherbergungsbetrieben (einschl. Camping)
nach Reisegebieten und Herkunftsländern

| Land Reisegebiet Herkunftsland | Juni 2012 | | | | | Januar - Juni 2012 | | | | |
|--|----------------|--|----------------|--|---|--------------------|---|----------------|---|---|
| | Ankünfte | | Übernachtungen | | durch- schn. Aufent- halts- dauer | Ankünfte | | Übernachtungen | | durch- schn. Aufent- halts- dauer |
| | insge- samt | Veränd. gegen- über Vorj.- monat | insge- samt | Veränd. gegen- über Vorj.- monat | | insge- samt | Veränd. gegen- über Vorj.- zeitr. | insge- samt | Veränd. gegen- über Vorj.- zeitr. | |
| | Anzahl | % | Anzahl | % | Tage | Anzahl | % | Anzahl | % | Tage |
| Harz und Harzvorland | | | | | | | | | | |
| Afrika | 20 | - 16,7 | 43 | 38,7 | 2,2 | 208 | 271,4 | 626 | 645,2 | 3,0 |
| Republik Südafrika | 14 | - 33,3 | 25 | - 10,7 | 1,8 | 21 | - 43,2 | 40 | - 14,9 | 1,9 |
| Sonstige afrikanische Länder | 6 | 100,0 | 18 | 500,0 | 3,0 | 187 | 884,2 | 586 | ** | 3,1 |
| Asien | 111 | 79,0 | 204 | - 17,4 | 1,8 | 481 | 6,2 | 905 | - 31,0 | 1,9 |
| Arabische Golfstaaten | - | - 100,0 | - | - 100,0 | - | 19 | - 40,6 | 29 | - 71,0 | 1,5 |
| China (einschl. Hongkong) | 22 | 266,7 | 45 | 275,0 | 2,0 | 122 | 130,2 | 235 | 158,2 | 1,9 |
| Indien | 6 | - | 6 | - | 1,0 | 15 | 114,3 | 72 | 414,3 | 4,8 |
| Israel | 10 | - 33,3 | 18 | - 30,8 | 1,8 | 21 | - 30,0 | 59 | 37,2 | 2,8 |
| Japan | 57 | 159,1 | 117 | - 29,5 | 2,1 | 212 | 17,8 | 395 | - 31,9 | 1,9 |
| Südkorea | - | - 100,0 | - | - 100,0 | - | 22 | - 60,7 | 31 | - 86,3 | 1,4 |
| Taiwan | 9 | 200,0 | 10 | 233,3 | 1,1 | 21 | 320,0 | 22 | 340,0 | 1,0 |
| Sonstige asiatische Länder | 7 | 16,7 | 8 | - 52,9 | 1,1 | 49 | - 45,6 | 62 | - 75,3 | 1,3 |
| Amerika | 215 | 5,4 | 462 | - 12,0 | 2,1 | 642 | 15,7 | 1 297 | 9,5 | 2,0 |
| Kanada | 21 | - 65,0 | 47 | - 61,8 | 2,2 | 84 | - 20,0 | 162 | - 21,0 | 1,9 |
| USA | 143 | 28,8 | 278 | 2,6 | 1,9 | 443 | 29,5 | 870 | 22,7 | 2,0 |
| Mittelamerika/Karibik | 6 | - | 15 | - | 2,5 | 28 | 12,0 | 63 | 14,5 | 2,3 |
| Brasilien | 13 | 0,0 | 46 | 119,0 | 3,5 | 36 | - 21,7 | 101 | 29,5 | 2,8 |
| Sonstige südamerik. Länder | 32 | 60,0 | 76 | - 30,9 | 2,4 | 51 | 37,8 | 101 | - 26,3 | 2,0 |
| Australien, Ozeanien | 39 | 225,0 | 62 | 63,2 | 1,6 | 107 | 52,9 | 172 | 13,2 | 1,6 |
| Australien | 35 | 218,2 | 58 | 61,1 | 1,7 | 84 | 58,5 | 140 | 14,8 | 1,7 |
| Neuseeland, Ozeanien | 4 | 300,0 | 4 | 100,0 | 1,0 | 23 | 35,3 | 32 | 6,7 | 1,4 |
| Ohne Angaben | 193 | 171,8 | 436 | 133,2 | 2,3 | 928 | 10,0 | 2 640 | 42,9 | 2,8 |

Noch 8. Ankünfte, Übernachtungen und Aufenthaltsdauer der Gäste in Beherbergungsbetrieben (einschl. Camping)
nach Reisegebieten und Herkunftsländern

| Land Reisegebiet | Juni 2012 | | | | | Januar - Juni 2012 | | | | |
|------------------------------|----------------|--|----------------|--|---|--------------------|---|----------------|---|---|
| | Ankünfte | | Übernachtungen | | durch- schn. Aufent- halts- dauer | Ankünfte | | Übernachtungen | | durch- schn. Aufent- halts- dauer |
| | insge- samt | Veränd. gegen- über Vorj.- monat | insge- samt | Veränd. gegen- über Vorj.- monat | | insge- samt | Veränd. gegen- über Vorj.- zeitr. | insge- samt | Veränd. gegen- über Vorj.- zeitr. | |
| | Anzahl | % | Anzahl | % | Tage | Anzahl | % | Anzahl | % | Tage |
| Halle, Saale, Unstrut | | | | | | | | | | |
| insgesamt | 65 065 | - 2,5 | 143 985 | - 1,5 | 2,2 | 272 386 | 2,6 | 616 376 | 5,4 | 2,3 |
| Deutschland | 59 325 | - 3,5 | 131 780 | - 1,6 | 2,2 | 247 541 | 1,4 | 562 384 | 4,8 | 2,3 |
| Ausland | 5 740 | 9,3 | 12 205 | - 0,6 | 2,1 | 24 845 | 16,5 | 53 992 | 12,7 | 2,2 |
| Europa | 4 495 | 4,3 | 9 414 | - 7,2 | 2,1 | 18 181 | 9,3 | 38 991 | 5,0 | 2,1 |
| Belgien | 155 | 56,6 | 294 | 13,5 | 1,9 | 1 061 | 114,3 | 2 200 | 90,6 | 2,1 |
| Bulgarien | 10 | - 64,3 | 21 | - 82,4 | 2,1 | 38 | - 33,3 | 74 | - 56,7 | 1,9 |
| Dänemark | 729 | 53,2 | 889 | 57,3 | 1,2 | 2 156 | 22,8 | 2 834 | 11,2 | 1,3 |
| Estland | 2 | - 60,0 | 2 | - 81,8 | 1,0 | 17 | - 69,6 | 62 | - 62,9 | 3,6 |
| Finnland | 106 | 79,7 | 189 | 182,1 | 1,8 | 268 | - 2,2 | 543 | 3,6 | 2,0 |
| Frankreich | 194 | - 7,2 | 444 | - 21,0 | 2,3 | 941 | 8,5 | 1 994 | - 7,6 | 2,1 |
| Griechenland | 5 | 25,0 | 13 | - 27,8 | 2,6 | 57 | - 35,2 | 140 | - 51,4 | 2,5 |
| Irland | 20 | 42,9 | 28 | - 9,7 | 1,4 | 90 | - 10,9 | 252 | - 6,3 | 2,8 |
| Island | 9 | 200,0 | 10 | 150,0 | 1,1 | 14 | 133,3 | 17 | 112,5 | 1,2 |
| Italien | 198 | - 7,9 | 585 | - 12,8 | 3,0 | 925 | 23,0 | 2 693 | 36,7 | 2,9 |
| Lettland | 8 | - 20,0 | 30 | - 44,4 | 3,8 | 58 | 93,3 | 145 | 2,8 | 2,5 |
| Litauen | 17 | 13,3 | 29 | 38,1 | 1,7 | 61 | - 9,0 | 138 | 43,8 | 2,3 |
| Luxemburg | 12 | - 52,0 | 18 | - 64,7 | 1,5 | 82 | 41,4 | 169 | 65,7 | 2,1 |
| Malta | - | - 100,0 | - | - 100,0 | - | - | - 100,0 | - | - 100,0 | - |
| Niederlande | 520 | - 28,0 | 1 210 | - 51,7 | 2,3 | 2 475 | 0,3 | 5 227 | - 9,6 | 2,1 |
| Norwegen | 68 | 58,1 | 85 | - 26,7 | 1,3 | 191 | - 19,4 | 265 | - 55,4 | 1,4 |
| Österreich | 635 | - 13,7 | 1 024 | - 32,6 | 1,6 | 1 884 | - 15,0 | 3 711 | - 14,2 | 2,0 |
| Polen | 255 | 87,5 | 618 | 24,6 | 2,4 | 1 219 | 34,7 | 3 062 | 35,3 | 2,5 |
| Portugal | 7 | 16,7 | 17 | 142,9 | 2,4 | 36 | 2,9 | 139 | 51,1 | 3,9 |
| Rumänien | 56 | 124,0 | 58 | - 41,4 | 1,0 | 182 | 139,5 | 555 | 51,2 | 3,0 |
| Russland | 87 | - 48,2 | 283 | - 28,9 | 3,3 | 434 | - 43,0 | 1 219 | - 33,6 | 2,8 |
| Schweden | 436 | 1,4 | 523 | 4,0 | 1,2 | 1 532 | 6,9 | 1 945 | - 3,0 | 1,3 |
| Schweiz | 257 | - 21,2 | 512 | - 15,0 | 2,0 | 1 257 | 4,9 | 2 520 | - 0,7 | 2,0 |
| Slowakische Republik | 40 | 33,3 | 255 | 280,6 | 6,4 | 185 | 48,0 | 783 | 114,5 | 4,2 |
| Slowenien | 45 | 800,0 | 600 | ** | 13,3 | 168 | 229,4 | 1 200 | ** | 7,1 |
| Spanien | 60 | 39,5 | 141 | 15,6 | 2,4 | 286 | 16,3 | 603 | - 18,8 | 2,1 |
| Tschechische Republik | 183 | 52,5 | 451 | 147,8 | 2,5 | 659 | 49,8 | 1 602 | 139,8 | 2,4 |
| Türkei | 18 | 260,0 | 69 | 666,7 | 3,8 | 126 | 96,9 | 384 | 134,1 | 3,0 |
| Ukraine | 16 | - 50,0 | 30 | - 26,8 | 1,9 | 151 | 16,2 | 313 | 74,9 | 2,1 |
| Ungarn | 54 | 17,4 | 135 | - 59,7 | 2,5 | 298 | - 13,6 | 702 | - 69,1 | 2,4 |
| Vereinigtes Königreich | 237 | 2,6 | 556 | - 6,6 | 2,3 | 978 | 19,1 | 2 094 | 9,8 | 2,1 |
| Zypern | - | - 100,0 | - | - 100,0 | - | 15 | 400,0 | 31 | 55,0 | 2,1 |
| Sonstige europäische Länder | 56 | 33,3 | 295 | 227,8 | 5,3 | 337 | - 27,7 | 1 375 | 3,0 | 4,1 |

Noch 8. Ankünfte, Übernachtungen und Aufenthaltsdauer der Gäste in Beherbergungsbetrieben (einschl. Camping)
nach Reisegebieten und Herkunftsländern

| Land Reisegebiet Herkunftsland | Juni 2012 | | | | | Januar - Juni 2012 | | | | |
|--|----------------|--|----------------|--|---|--------------------|---|----------------|---|---|
| | Ankünfte | | Übernachtungen | | durch- schn. Aufent- halts- dauer | Ankünfte | | Übernachtungen | | durch- schn. Aufent- halts- dauer |
| | insge- samt | Veränd. gegen- über Vorj.- monat | insge- samt | Veränd. gegen- über Vorj.- monat | | insge- samt | Veränd. gegen- über Vorj.- zeitr. | insge- samt | Veränd. gegen- über Vorj.- zeitr. | |
| | Anzahl | % | Anzahl | % | Tage | Anzahl | % | Anzahl | % | Tage |
| Halle, Saale, Unstrut | | | | | | | | | | |
| Afrika | 44 | 158,8 | 75 | 63,0 | 1,7 | 150 | 108,3 | 388 | 107,5 | 2,6 |
| Republik Südafrika | 7 | 250,0 | 8 | 166,7 | 1,1 | 34 | 209,1 | 46 | 109,1 | 1,4 |
| Sonstige afrikanische Länder | 37 | 146,7 | 67 | 55,8 | 1,8 | 116 | 90,2 | 342 | 107,3 | 2,9 |
| Asien | 327 | 32,4 | 909 | 75,5 | 2,8 | 2 429 | 61,2 | 5 399 | 73,8 | 2,2 |
| Arabische Golfstaaten | 25 | 108,3 | 70 | 159,3 | 2,8 | 98 | 81,5 | 244 | 37,1 | 2,5 |
| China (einschl. Hongkong) | 35 | 34,6 | 164 | 192,9 | 4,7 | 158 | 9,7 | 560 | - 4,6 | 3,5 |
| Indien | 32 | 39,1 | 142 | 91,9 | 4,4 | 44 | 10,0 | 312 | 194,3 | 7,1 |
| Israel | 12 | - 40,0 | 43 | 26,5 | 3,6 | 42 | - 54,8 | 109 | - 52,2 | 2,6 |
| Japan | 49 | 16,7 | 221 | 27,0 | 4,5 | 277 | 44,3 | 1 483 | 89,9 | 5,4 |
| Südkorea | 104 | - 2,8 | 137 | 12,3 | 1,3 | 1 529 | 74,1 | 1 755 | 84,5 | 1,1 |
| Taiwan | 4 | - 55,6 | 16 | 45,5 | 4,0 | 35 | 94,4 | 70 | 141,4 | 2,0 |
| Sonstige asiatische Länder | 66 | 725,0 | 116 | 480,0 | 1,8 | 246 | 179,5 | 866 | 252,0 | 3,5 |
| Amerika | 543 | 15,5 | 1 189 | 2,9 | 2,2 | 2 875 | 41,0 | 6 774 | 36,4 | 2,4 |
| Kanada | 27 | 107,7 | 49 | 88,5 | 1,8 | 112 | 72,3 | 317 | 69,5 | 2,8 |
| USA | 493 | 14,9 | 1 073 | 0,4 | 2,2 | 2 599 | 38,9 | 5 824 | 27,8 | 2,2 |
| Mittelamerika/Karibik | 7 | - 22,2 | 12 | - 14,3 | 1,7 | 21 | - 4,5 | 60 | 87,5 | 2,9 |
| Brasilien | 10 | - 16,7 | 45 | 40,6 | 4,5 | 105 | 94,4 | 440 | 230,8 | 4,2 |
| Sonstige südamerik. Länder | 6 | - 14,3 | 10 | - 28,6 | 1,7 | 38 | 40,7 | 133 | 137,5 | 3,5 |
| Australien, Ozeanien | 17 | - 41,4 | 53 | - 43,6 | 3,1 | 110 | 2,8 | 243 | - 35,7 | 2,2 |
| Australien | 17 | - 15,0 | 53 | - 34,6 | 3,1 | 99 | 19,3 | 216 | - 34,9 | 2,2 |
| Neuseeland, Ozeanien | - | - 100,0 | - | - 100,0 | - | 11 | - 54,2 | 27 | - 41,3 | 2,5 |
| Ohne Angaben | 314 | 77,4 | 565 | 78,2 | 1,8 | 1 100 | 13,3 | 2 197 | 3,4 | 2,0 |

Noch 8. Ankünfte, Übernachtungen und Aufenthaltsdauer der Gäste in Beherbergungsbetrieben (einschl. Camping)
nach Reisegebieten und Herkunftsländern

| Land Reisegebiet Herkunftsland | Juni 2012 | | | | | Januar - Juni 2012 | | | | |
|--|----------------|--|----------------|--|---|--------------------|---|----------------|---|---|
| | Ankünfte | | Übernachtungen | | durch- schn. Aufent- halts- dauer | Ankünfte | | Übernachtungen | | durch- schn. Aufent- halts- dauer |
| | insge- samt | Veränd. gegen- über Vorj.- monat | insge- samt | Veränd. gegen- über Vorj.- monat | | insge- samt | Veränd. gegen- über Vorj.- zeitr. | insge- samt | Veränd. gegen- über Vorj.- zeitr. | |
| | Anzahl | % | Anzahl | % | Tage | Anzahl | % | Anzahl | % | Tage |
| Anhalt-Wittenberg | | | | | | | | | | |
| insgesamt | 52 213 | 2,6 | 114 310 | 1,9 | 2,2 | 198 848 | 8,2 | 479 542 | 9,5 | 2,4 |
| Deutschland | 46 672 | 2,0 | 103 867 | 0,5 | 2,2 | 180 373 | 7,7 | 442 928 | 8,6 | 2,5 |
| Ausland | 5 541 | 7,8 | 10 443 | 17,7 | 1,9 | 18 475 | 12,8 | 36 614 | 22,0 | 2,0 |
| Europa | 4 762 | 7,4 | 9 111 | 19,3 | 1,9 | 16 037 | 13,7 | 31 826 | 23,9 | 2,0 |
| Belgien | 176 | 81,4 | 250 | 45,3 | 1,4 | 389 | 37,5 | 585 | 29,7 | 1,5 |
| Bulgarien | 7 | 75,0 | 13 | 225,0 | 1,9 | 149 | 473,1 | 251 | 497,6 | 1,7 |
| Dänemark | 508 | - 14,0 | 927 | 0,3 | 1,8 | 1 491 | 2,8 | 2 728 | - 4,1 | 1,8 |
| Estland | 24 | 71,4 | 25 | 78,6 | 1,0 | 67 | 34,0 | 75 | 31,6 | 1,1 |
| Finnland | 125 | - 30,6 | 131 | - 35,1 | 1,0 | 281 | - 36,1 | 395 | - 35,8 | 1,4 |
| Frankreich | 223 | 93,9 | 311 | 14,3 | 1,4 | 741 | 54,7 | 1 366 | 20,4 | 1,8 |
| Griechenland | 4 | - 50,0 | 5 | - 64,3 | 1,3 | 13 | - 51,9 | 27 | - 64,0 | 2,1 |
| Irland | 19 | 58,3 | 23 | 91,7 | 1,2 | 51 | 50,0 | 68 | 44,7 | 1,3 |
| Island | 9 | - 69,0 | 28 | - 42,9 | 3,1 | 19 | - 42,4 | 40 | - 25,9 | 2,1 |
| Italien | 144 | - 17,7 | 431 | 89,0 | 3,0 | 604 | 38,9 | 1 611 | 124,7 | 2,7 |
| Lettland | 9 | - 72,7 | 9 | - 72,7 | 1,0 | 117 | 17,0 | 130 | 20,4 | 1,1 |
| Litauen | 64 | 56,1 | 77 | 54,0 | 1,2 | 423 | 88,0 | 451 | 75,5 | 1,1 |
| Luxemburg | 13 | 18,2 | 19 | 26,7 | 1,5 | 96 | 57,4 | 126 | 21,2 | 1,3 |
| Malta | - | - | - | - | - | 1 | - | 1 | - | 1,0 |
| Niederlande | 795 | - 1,2 | 1 893 | 14,6 | 2,4 | 2 341 | 12,5 | 4 933 | 6,4 | 2,1 |
| Norwegen | 100 | 23,5 | 105 | - 7,1 | 1,1 | 177 | - 21,7 | 199 | - 32,8 | 1,1 |
| Österreich | 534 | 45,9 | 934 | 50,2 | 1,7 | 1 521 | 25,4 | 2 679 | 21,1 | 1,8 |
| Polen | 262 | 6,9 | 604 | 21,8 | 2,3 | 1 970 | 16,7 | 3 246 | 2,9 | 1,6 |
| Portugal | 15 | - 42,3 | 162 | 128,2 | 10,8 | 52 | - 5,5 | 401 | 138,7 | 7,7 |
| Rumänien | - | - 100,0 | - | - 100,0 | - | 66 | - 43,6 | 762 | 364,6 | 11,5 |
| Russland | 183 | 150,7 | 214 | - 2,3 | 1,2 | 625 | 34,7 | 931 | - 4,5 | 1,5 |
| Schweden | 503 | - 3,3 | 697 | 24,0 | 1,4 | 1 452 | 7,9 | 1 984 | 19,8 | 1,4 |
| Schweiz | 607 | 3,8 | 971 | 10,2 | 1,6 | 1 417 | - 2,7 | 2 324 | 5,3 | 1,6 |
| Slowakische Republik | 13 | - 43,5 | 173 | 476,7 | 13,3 | 52 | - 50,0 | 228 | 44,3 | 4,4 |
| Slowenien | 18 | - 61,7 | 66 | 40,4 | 3,7 | 133 | 49,4 | 1 618 | ** | 12,2 |
| Spanien | 58 | 34,9 | 129 | 18,3 | 2,2 | 237 | 44,5 | 426 | 31,1 | 1,8 |
| Tschechische Republik | 91 | 8,3 | 224 | 37,4 | 2,5 | 332 | 11,8 | 831 | 73,1 | 2,5 |
| Türkei | 30 | 130,8 | 94 | 14,6 | 3,1 | 103 | - 1,0 | 350 | 1,4 | 3,4 |
| Ukraine | 8 | 100,0 | 10 | - 77,3 | 1,3 | 53 | - 8,6 | 90 | - 28,0 | 1,7 |
| Ungarn | 47 | 46,9 | 255 | 34,2 | 5,4 | 177 | 6,6 | 1 011 | 77,7 | 5,7 |
| Vereinigtes Königreich | 147 | 33,6 | 239 | 14,4 | 1,6 | 542 | 13,2 | 1 100 | 13,9 | 2,0 |
| Zypern | - | - | - | - | - | 49 | 133,3 | 91 | 203,3 | 1,9 |
| Sonstige europäische Länder | 26 | - 50,0 | 92 | - 35,7 | 3,5 | 296 | - 10,8 | 768 | 28,0 | 2,6 |

Noch 8. Ankünfte, Übernachtungen und Aufenthaltsdauer der Gäste in Beherbergungsbetrieben (einschl. Camping)
nach Reisegebieten und Herkunftsländern

| Land Reisegebiet Herkunftsland | Juni 2012 | | | | | Januar - Juni 2012 | | | | |
|--|----------------|--|----------------|--|---|--------------------|---|----------------|---|---|
| | Ankünfte | | Übernachtungen | | durch- schn. Aufent- halts- dauer | Ankünfte | | Übernachtungen | | durch- schn. Aufent- halts- dauer |
| | insge- samt | Veränd. gegen- über Vorj.- monat | insge- samt | Veränd. gegen- über Vorj.- monat | | insge- samt | Veränd. gegen- über Vorj.- zeitr. | insge- samt | Veränd. gegen- über Vorj.- zeitr. | |
| | Anzahl | % | Anzahl | % | Tage | Anzahl | % | Anzahl | % | Tage |
| Anhalt-Wittenberg | | | | | | | | | | |
| Afrika | 42 | 23,5 | 47 | 6,8 | 1,1 | 66 | 15,8 | 112 | - 10,4 | 1,7 |
| Republik Südafrika | 38 | 111,1 | 43 | 79,2 | 1,1 | 47 | 51,6 | 58 | 26,1 | 1,2 |
| Sonstige afrikanische Länder | 4 | - 75,0 | 4 | - 80,0 | 1,0 | 19 | - 26,9 | 54 | - 31,6 | 2,8 |
| Asien | 222 | - 2,6 | 251 | - 44,6 | 1,1 | 599 | 2,6 | 1 249 | - 15,4 | 2,1 |
| Arabische Golfstaaten | 2 | - 83,3 | 3 | - 93,9 | 1,5 | 37 | 27,6 | 199 | - 8,7 | 5,4 |
| China (einschl. Hongkong) | 29 | - 3,3 | 41 | - 29,3 | 1,4 | 106 | 86,0 | 178 | 63,3 | 1,7 |
| Indien | 2 | - | 2 | - | 1,0 | 26 | 23,8 | 116 | - 17,1 | 4,5 |
| Israel | 8 | - 42,9 | 9 | - 69,0 | 1,1 | 16 | - 61,0 | 24 | - 67,1 | 1,5 |
| Japan | 77 | - 12,5 | 83 | - 41,5 | 1,1 | 142 | - 28,6 | 244 | - 12,2 | 1,7 |
| Südkorea | 59 | 22,9 | 59 | - 45,4 | 1,0 | 88 | - 30,2 | 131 | - 69,7 | 1,5 |
| Taiwan | 5 | 400,0 | 6 | 200,0 | 1,2 | 13 | 30,0 | 17 | - 67,3 | 1,3 |
| Sonstige asiatische Länder | 40 | 14,3 | 48 | - 26,2 | 1,2 | 171 | 69,3 | 340 | 94,3 | 2,0 |
| Amerika | 411 | 28,4 | 853 | 51,5 | 2,1 | 1 509 | 16,6 | 2 948 | 30,7 | 2,0 |
| Kanada | 15 | - 40,0 | 22 | - 43,6 | 1,5 | 77 | - 21,4 | 114 | - 50,4 | 1,5 |
| USA | 374 | 33,1 | 796 | 58,6 | 2,1 | 1 338 | 21,5 | 2 597 | 41,4 | 1,9 |
| Mittelamerika/Karibik | 1 | 0,0 | 7 | 40,0 | 7,0 | 10 | 0,0 | 35 | 52,2 | 3,5 |
| Brasilien | 13 | 62,5 | 17 | 41,7 | 1,3 | 63 | 34,0 | 157 | 45,4 | 2,5 |
| Sonstige südamerik. Länder | 8 | 60,0 | 11 | 120,0 | 1,4 | 21 | - 44,7 | 45 | - 22,4 | 2,1 |
| Australien, Ozeanien | 54 | - 26,0 | 105 | - 6,3 | 1,9 | 117 | - 5,6 | 197 | 2,1 | 1,7 |
| Australien | 47 | - 20,3 | 96 | 45,5 | 2,0 | 106 | 2,9 | 184 | 31,4 | 1,7 |
| Neuseeland, Ozeanien | 7 | - 50,0 | 9 | - 80,4 | 1,3 | 11 | - 47,6 | 13 | - 75,5 | 1,2 |
| Ohne Angaben | 50 | - 2,0 | 76 | 13,4 | 1,5 | 147 | - 32,6 | 282 | 4,1 | 1,9 |

Noch 8. Ankünfte, Übernachtungen und Aufenthaltsdauer der Gäste in Beherbergungsbetrieben (einschl. Camping)
nach Reisegebieten und Herkunftsländern

| Land Reisegebiet Herkunftsland | Juni 2012 | | | | | Januar - Juni 2012 | | | | |
|--|----------------|--|----------------|--|---|--------------------|---|----------------|---|---|
| | Ankünfte | | Übernachtungen | | durch- schn. Aufent- halts- dauer | Ankünfte | | Übernachtungen | | durch- schn. Aufent- halts- dauer |
| | insge- samt | Veränd. gegen- über Vorj.- monat | insge- samt | Veränd. gegen- über Vorj.- monat | | insge- samt | Veränd. gegen- über Vorj.- zeitr. | insge- samt | Veränd. gegen- über Vorj.- zeitr. | |
| | Anzahl | % | Anzahl | % | Tage | Anzahl | % | Anzahl | % | Tage |
| Magdeburg, Elbe-Börde-Heide | | | | | | | | | | |
| insgesamt | 70 950 | 2,4 | 154 654 | 4,0 | 2,2 | 320 604 | - 2,0 | 709 886 | 2,2 | 2,2 |
| Deutschland | 64 480 | 3,8 | 142 388 | 5,7 | 2,2 | 292 037 | - 1,5 | 656 670 | 3,2 | 2,2 |
| Ausland | 6 470 | - 9,3 | 12 266 | - 12,5 | 1,9 | 28 567 | - 6,7 | 53 216 | - 8,7 | 1,9 |
| Europa | 5 835 | - 11,1 | 10 285 | - 18,6 | 1,8 | 25 902 | - 7,7 | 46 064 | - 13,2 | 1,8 |
| Belgien | 215 | 4,4 | 297 | - 41,4 | 1,4 | 1 386 | 48,1 | 2 774 | 65,2 | 2,0 |
| Bulgarien | 80 | 263,6 | 256 | 130,6 | 3,2 | 273 | - 16,8 | 1 393 | 86,0 | 5,1 |
| Dänemark | 400 | 12,4 | 561 | 21,4 | 1,4 | 1 540 | - 4,1 | 2 389 | 3,5 | 1,6 |
| Estland | 59 | - 35,9 | 66 | - 37,7 | 1,1 | 307 | - 14,0 | 350 | - 22,2 | 1,1 |
| Finnland | 83 | 9,2 | 107 | - 4,5 | 1,3 | 273 | 1,9 | 386 | - 35,9 | 1,4 |
| Frankreich | 224 | - 12,5 | 335 | - 45,4 | 1,5 | 1 039 | 6,1 | 1 869 | - 23,1 | 1,8 |
| Griechenland | 16 | 300,0 | 222 | ** | 13,9 | 67 | - 31,6 | 315 | - 7,6 | 4,7 |
| Irland | 41 | 156,3 | 55 | 175,0 | 1,3 | 107 | 52,9 | 144 | 26,3 | 1,3 |
| Island | 2 | - | 14 | - | 7,0 | 10 | 66,7 | 24 | 300,0 | 2,4 |
| Italien | 112 | - 45,9 | 276 | - 41,0 | 2,5 | 726 | - 9,4 | 1 652 | - 16,2 | 2,3 |
| Lettland | 25 | - 57,6 | 31 | - 50,8 | 1,2 | 307 | 2,7 | 369 | 8,5 | 1,2 |
| Litauen | 422 | - 23,4 | 443 | - 26,3 | 1,0 | 1 505 | 17,3 | 1 614 | 6,5 | 1,1 |
| Luxemburg | 40 | 100,0 | 49 | 81,5 | 1,2 | 96 | 43,3 | 138 | 48,4 | 1,4 |
| Malta | 14 | - | 38 | - | 2,7 | 14 | 366,7 | 38 | ** | 2,7 |
| Niederlande | 1 100 | - 16,7 | 2 050 | - 8,7 | 1,9 | 4 802 | 2,4 | 7 862 | 3,6 | 1,6 |
| Norwegen | 91 | - 12,5 | 126 | - 26,3 | 1,4 | 299 | 16,3 | 468 | 13,9 | 1,6 |
| Österreich | 451 | - 2,2 | 769 | 1,6 | 1,7 | 1 907 | - 34,4 | 3 497 | - 18,9 | 1,8 |
| Polen | 564 | - 9,5 | 925 | - 24,6 | 1,6 | 3 414 | - 11,2 | 5 494 | - 35,4 | 1,6 |
| Portugal | 33 | 37,5 | 34 | - 38,2 | 1,0 | 135 | - 39,2 | 232 | - 86,5 | 1,7 |
| Rumänien | 24 | - 56,4 | 27 | - 70,3 | 1,1 | 144 | - 48,9 | 220 | - 81,4 | 1,5 |
| Russland | 177 | - 41,8 | 291 | - 47,1 | 1,6 | 1 051 | - 38,8 | 2 070 | - 14,5 | 2,0 |
| Schweden | 191 | 13,0 | 232 | - 19,7 | 1,2 | 615 | 13,9 | 888 | 3,3 | 1,4 |
| Schweiz | 381 | 1,3 | 760 | 3,4 | 2,0 | 1 314 | - 3,7 | 2 434 | - 5,4 | 1,9 |
| Slowakische Republik | 44 | - 25,4 | 90 | - 78,7 | 2,0 | 241 | 40,1 | 694 | - 24,4 | 2,9 |
| Slowenien | 94 | 193,8 | 164 | 310,0 | 1,7 | 196 | 21,0 | 727 | 37,2 | 3,7 |
| Spanien | 105 | - 25,5 | 389 | 68,4 | 3,7 | 433 | - 31,1 | 969 | - 15,5 | 2,2 |
| Tschechische Republik | 253 | 76,9 | 359 | 19,7 | 1,4 | 1 036 | 57,0 | 1 577 | 35,7 | 1,5 |
| Türkei | 22 | 450,0 | 61 | 32,6 | 2,8 | 90 | - 41,2 | 191 | - 26,5 | 2,1 |
| Ukraine | 57 | 3,6 | 103 | 9,6 | 1,8 | 370 | 12,8 | 675 | 47,7 | 1,8 |
| Ungarn | 111 | 15,6 | 136 | - 10,5 | 1,2 | 427 | - 22,1 | 688 | - 12,1 | 1,6 |
| Vereinigtes Königreich | 325 | - 23,7 | 770 | - 49,5 | 2,4 | 1 322 | - 24,4 | 2 883 | - 33,2 | 2,2 |
| Zypern | - | - | - | - | - | 4 | - 55,6 | 6 | - 60,0 | 1,5 |
| Sonstige europäische Länder | 79 | - 74,0 | 249 | - 57,9 | 3,2 | 452 | - 38,4 | 1 034 | - 20,9 | 2,3 |

Noch 8. Ankünfte, Übernachtungen und Aufenthaltsdauer der Gäste in Beherbergungsbetrieben (einschl. Camping)
nach Reisegebieten und Herkunftsländern

| Land Reisegebiet Herkunftsland | Juni 2012 | | | | | Januar - Juni 2012 | | | | |
|--|----------------|--|----------------|--|---|--------------------|---|----------------|---|---|
| | Ankünfte | | Übernachtungen | | durch- schn. Aufent- halts- dauer | Ankünfte | | Übernachtungen | | durch- schn. Aufent- halts- dauer |
| | insge- samt | Veränd. gegen- über Vorj.- monat | insge- samt | Veränd. gegen- über Vorj.- monat | | insge- samt | Veränd. gegen- über Vorj.- zeitr. | insge- samt | Veränd. gegen- über Vorj.- zeitr. | |
| | Anzahl | % | Anzahl | % | Tage | Anzahl | % | Anzahl | % | Tage |
| Magdeburg, Elbe-Börde-Heide | | | | | | | | | | |
| Afrika | 28 | 3,7 | 64 | 73,0 | 2,3 | 114 | - 12,3 | 261 | 26,7 | 2,3 |
| Republik Südafrika | 6 | 0,0 | 12 | 9,1 | 2,0 | 26 | - 52,7 | 48 | - 46,7 | 1,8 |
| Sonstige afrikanische Länder | 22 | 4,8 | 52 | 100,0 | 2,4 | 88 | 17,3 | 213 | 83,6 | 2,4 |
| Asien | 202 | - 4,7 | 1 046 | 148,5 | 5,2 | 1 024 | 14,9 | 3 815 | 143,3 | 3,7 |
| Arabische Golfstaaten | 18 | 260,0 | 75 | 275,0 | 4,2 | 65 | 12,1 | 168 | 69,7 | 2,6 |
| China (einschl. Hongkong) | 104 | - 15,4 | 795 | 299,5 | 7,6 | 502 | 16,5 | 2 774 | 298,6 | 5,5 |
| Indien | 15 | 200,0 | 63 | ** | 4,2 | 36 | 38,5 | 102 | 75,9 | 2,8 |
| Israel | 20 | 5,3 | 35 | - 40,7 | 1,8 | 61 | 0,0 | 92 | - 30,3 | 1,5 |
| Japan | 17 | - 22,7 | 23 | - 54,0 | 1,4 | 136 | 22,5 | 268 | 18,6 | 2,0 |
| Südkorea | 2 | - 50,0 | 2 | - 75,0 | 1,0 | 8 | - 50,0 | 16 | - 20,0 | 2,0 |
| Taiwan | 3 | - 25,0 | 4 | - 63,6 | 1,3 | 8 | - 38,5 | 13 | - 53,6 | 1,6 |
| Sonstige asiatische Länder | 23 | - 23,3 | 49 | - 29,0 | 2,1 | 208 | 18,9 | 382 | 23,6 | 1,8 |
| Amerika | 236 | - 5,2 | 600 | - 24,0 | 2,5 | 887 | - 8,7 | 2 101 | - 17,3 | 2,4 |
| Kanada | 24 | - 64,7 | 57 | - 26,9 | 2,4 | 115 | - 41,9 | 241 | - 6,9 | 2,1 |
| USA | 171 | 14,8 | 464 | - 25,2 | 2,7 | 606 | 4,5 | 1 509 | - 22,8 | 2,5 |
| Mittelamerika/Karibik | 2 | - 71,4 | 12 | 71,4 | 6,0 | 26 | - 16,1 | 82 | 121,6 | 3,2 |
| Brasilien | 15 | 15,4 | 27 | - 34,1 | 1,8 | 71 | - 35,5 | 131 | - 26,0 | 1,8 |
| Sonstige südamerik. Länder | 24 | 100,0 | 40 | - 7,0 | 1,7 | 69 | 32,7 | 138 | 24,3 | 2,0 |
| Australien, Ozeanien | 56 | 14,3 | 80 | - 1,2 | 1,4 | 169 | - 22,8 | 233 | - 27,6 | 1,4 |
| Australien | 20 | - 51,2 | 39 | - 44,3 | 2,0 | 116 | - 43,1 | 172 | - 43,4 | 1,5 |
| Neuseeland, Ozeanien | 36 | 350,0 | 41 | 272,7 | 1,1 | 53 | 253,3 | 61 | 238,9 | 1,2 |
| Ohne Angaben | 113 | 232,4 | 191 | 241,1 | 1,7 | 471 | 40,6 | 742 | 22,4 | 1,6 |

Noch 8. Ankünfte, Übernachtungen und Aufenthaltsdauer der Gäste in Beherbergungsbetrieben (einschl. Camping)
nach Reisegebieten und Herkunftsländern

| Land Reisegebiet Herkunftsland | Juni 2012 | | | | | Januar - Juni 2012 | | | | |
|--|----------------|--|----------------|--|---|--------------------|---|----------------|---|---|
| | Ankünfte | | Übernachtungen | | durch- schn. Aufent- halts- dauer | Ankünfte | | Übernachtungen | | durch- schn. Aufent- halts- dauer |
| | insge- samt | Veränd. gegen- über Vorj.- monat | insge- samt | Veränd. gegen- über Vorj.- monat | | insge- samt | Veränd. gegen- über Vorj.- zeitr. | insge- samt | Veränd. gegen- über Vorj.- zeitr. | |
| | Anzahl | % | Anzahl | % | Tage | Anzahl | % | Anzahl | % | Tage |
| Altmark | | | | | | | | | | |
| insgesamt | 26 994 | - 4,6 | 66 375 | - 6,5 | 2,5 | 99 693 | 2,1 | 252 620 | 3,9 | 2,5 |
| Deutschland | 26 050 | - 5,9 | 62 460 | - 10,1 | 2,4 | 96 556 | 1,1 | 240 421 | 1,2 | 2,5 |
| Ausland | 944 | 57,3 | 3 915 | 166,9 | 4,1 | 3 137 | 45,4 | 12 199 | 115,9 | 3,9 |
| Europa | 802 | 38,3 | 3 439 | 141,3 | 4,3 | 2 827 | 52,6 | 11 408 | 121,5 | 4,0 |
| Belgien | 28 | 100,0 | 58 | 56,8 | 2,1 | 92 | 84,0 | 169 | 70,7 | 1,8 |
| Bulgarien | - | - 100,0 | - | - 100,0 | - | 2 | - 71,4 | 2 | - 81,8 | 1,0 |
| Dänemark | 47 | 14,6 | 96 | 4,3 | 2,0 | 217 | 82,4 | 476 | 67,0 | 2,2 |
| Estland | 4 | 100,0 | 4 | 100,0 | 1,0 | 8 | - 11,1 | 11 | - 26,7 | 1,4 |
| Finnland | 37 | 68,2 | 37 | 32,1 | 1,0 | 90 | 25,0 | 124 | 13,8 | 1,4 |
| Frankreich | 20 | 0,0 | 28 | - 20,0 | 1,4 | 65 | - 45,8 | 84 | - 64,4 | 1,3 |
| Griechenland | - | - | - | - | - | - | - 100,0 | - | - 100,0 | - |
| Irland | 9 | - | 9 | - | 1,0 | 10 | 400,0 | 15 | 275,0 | 1,5 |
| Island | - | - | - | - | - | 4 | - | 20 | - | 5,0 |
| Italien | 26 | 30,0 | 113 | 169,0 | 4,3 | 75 | - 25,0 | 284 | - 40,8 | 3,8 |
| Lettland | - | - | - | - | - | - | - 100,0 | - | - 100,0 | - |
| Litauen | 11 | 120,0 | 11 | 120,0 | 1,0 | 22 | 144,4 | 33 | 200,0 | 1,5 |
| Luxemburg | 1 | - | 1 | - | 1,0 | 5 | - 16,7 | 6 | - 45,5 | 1,2 |
| Malta | - | - | - | - | - | - | - 100,0 | - | - 100,0 | - |
| Niederlande | 235 | 9,8 | 797 | 21,3 | 3,4 | 731 | 60,7 | 2 018 | 56,4 | 2,8 |
| Norwegen | 10 | 233,3 | 24 | 700,0 | 2,4 | 61 | 205,0 | 116 | 404,3 | 1,9 |
| Österreich | 75 | 70,5 | 130 | 66,7 | 1,7 | 239 | 99,2 | 364 | 96,8 | 1,5 |
| Polen | 51 | 155,0 | 729 | ** | 14,3 | 251 | 139,0 | 2 038 | 200,1 | 8,1 |
| Portugal | - | - | - | - | - | 5 | 66,7 | 5 | - 16,7 | 1,0 |
| Rumänien | - | - | - | - | - | 30 | 150,0 | 1 707 | ** | 56,9 |
| Russland | 28 | 300,0 | 250 | ** | 8,9 | 68 | 41,7 | 356 | 439,4 | 5,2 |
| Schweden | 19 | - 13,6 | 29 | 0,0 | 1,5 | 83 | 15,3 | 127 | 9,5 | 1,5 |
| Schweiz | 80 | - 35,0 | 206 | - 28,7 | 2,6 | 255 | 20,3 | 588 | 36,4 | 2,3 |
| Slowakische Republik | 8 | - | 12 | - | 1,5 | 30 | 50,0 | 54 | - 3,6 | 1,8 |
| Slowenien | 2 | - | 2 | - | 1,0 | 2 | - 90,0 | 2 | - 97,1 | 1,0 |
| Spanien | 4 | - 20,0 | 4 | - 20,0 | 1,0 | 37 | 85,0 | 128 | 374,1 | 3,5 |
| Tschechische Republik | 22 | 214,3 | 119 | 116,4 | 5,4 | 123 | - 21,2 | 779 | 1,8 | 6,3 |
| Türkei | - | - 100,0 | - | - 100,0 | - | 7 | 0,0 | 15 | 87,5 | 2,1 |
| Ukraine | - | - 100,0 | - | - 100,0 | - | 11 | 450,0 | 22 | 450,0 | 2,0 |
| Ungarn | 32 | - | 632 | - | 19,8 | 62 | ** | 688 | ** | 11,1 |
| Vereinigtes Königreich | 49 | 716,7 | 100 | ** | 2,0 | 226 | 232,4 | 1 104 | 762,5 | 4,9 |
| Zypern | - | - | - | - | - | - | - | - | - | - |
| Sonstige europäische Länder | 4 | 100,0 | 48 | ** | 12,0 | 16 | 45,5 | 73 | 461,5 | 4,6 |

Noch 8. Ankünfte, Übernachtungen und Aufenthaltsdauer der Gäste in Beherbergungsbetrieben (einschl. Camping)
nach Reisegebieten und Herkunftsländern

| Land Reisegebiet Herkunftsland | Juni 2012 | | | | | Januar - Juni 2012 | | | | |
|--|----------------|--|----------------|--|---|--------------------|---|----------------|---|---|
| | Ankünfte | | Übernachtungen | | durch- schn. Aufent- halts- dauer | Ankünfte | | Übernachtungen | | durch- schn. Aufent- halts- dauer |
| | insge- samt | Veränd. gegen- über Vorj.- monat | insge- samt | Veränd. gegen- über Vorj.- monat | | insge- samt | Veränd. gegen- über Vorj.- zeitr. | insge- samt | Veränd. gegen- über Vorj.- zeitr. | |
| | Anzahl | % | Anzahl | % | Tage | Anzahl | % | Anzahl | % | Tage |
| Altmark | | | | | | | | | | |
| Afrika | 10 | - | 110 | - | 11,0 | 14 | - | 115 | - | 8,2 |
| Republik Südafrika | 10 | - | 110 | - | 11,0 | 11 | - | 112 | - | 10,2 |
| Sonstige afrikanische Länder | - | - | - | - | - | 3 | - | 3 | - | 1,0 |
| Asien | 22 | 266,7 | 149 | 1 141,7 | 6,8 | 31 | - 13,9 | 160 | 158,1 | 5,2 |
| Arabische Golfstaaten | - | - | - | - | - | 1 | - | 1 | - | 1,0 |
| China (einschl. Hongkong) | - | - | - | - | - | 2 | - | 3 | - | 1,5 |
| Indien | - | - 100,0 | - | - 100,0 | - | - | - 100,0 | 1 | - 97,7 | - |
| Israel | | | | | | | | | | |
| Japan | 1 | - | 1 | - | 1,0 | 1 | - | 1 | - | 1,0 |
| Südkorea | - | - | - | - | - | 3 | - | 3 | - | 1,0 |
| Taiwan | 7 | - | 8 | - | 1,1 | 9 | - 18,2 | 10 | - 37,5 | 1,1 |
| Sonstige asiatische Länder | 14 | - | 140 | - | 10,0 | 15 | 400,0 | 141 | ** | 9,4 |
| Amerika | 25 | 177,8 | 61 | 258,8 | 2,4 | 86 | 16,2 | 212 | 50,4 | 2,5 |
| Kanada | 14 | 250,0 | 33 | 200,0 | 2,4 | 22 | 57,1 | 46 | 53,3 | 2,1 |
| USA | 10 | 100,0 | 26 | 333,3 | 2,6 | 62 | 6,9 | 162 | 48,6 | 2,6 |
| Mittelamerika/Karibik | - | - | - | - | - | 1 | - | 2 | - | 2,0 |
| Brasilien | 1 | - | 2 | - | 2,0 | 1 | - 50,0 | 2 | 0,0 | 2,0 |
| Sonstige südamerik. Länder | - | - | - | - | - | - | - | - | - | - |
| Australien, Ozeanien | 10 | 150,0 | 35 | 191,7 | 3,5 | 19 | 375,0 | 47 | 291,7 | 2,5 |
| Australien | 9 | 125,0 | 33 | 175,0 | 3,7 | 18 | 350,0 | 45 | 275,0 | 2,5 |
| Neuseeland, Ozeanien | 1 | - | 2 | - | 2,0 | 1 | - | 2 | - | 2,0 |
| Ohne Angaben | 75 | ** | 121 | ** | 1,6 | 160 | - 15,8 | 257 | - 9,2 | 1,6 |

9. Beherbergungsbetriebe (einschl. Camping), Schlafgelegenheiten und Auslastung der Kapazitäten
für ausgewählte Gemeinden und touristische Zielorte

| Gemeinde | Juni 2012 | | | | | | | Januar bis Juni 2012 |
|-----------------------------|----------------|--------------------|---|--|---|--|--|--|
| | Betriebe | | | in den Betrieben angebotene Schlafgelegenheiten ¹⁾ | | | | durch- schnitt- liche Aus- lastung |
| | ins- gesamt | darunter geöffnete | | ins- gesamt | Verände- rung ge- genüber dem Vor- jahres- monat | durch- schnitt- liche Aus- lastung | nachrichtlich maximales Angebot an Schlafge- legenheiten der letzten 13 Monate | |
| | | zu- sammen | Verände- rung ge- genüber dem Vor- jahres- monat | | | | | |
| Anzahl | | % | Anzahl | % | Anzahl | % | | |
| Annaburg, Stadt | 4 | 4 | 0,0 | 276 | 0,0 | 8,6 | 276 | 9,1 |
| Arnstein, Stadt | 4 | 4 | 100,0 | 163 | 23,5 | 45,1 | 163 | 35,1 |
| Arendsee (Altmark), Stadt | 14 | 13 | - 7,1 | 2 254 | - 8,2 | 31,6 | 2 477 | 22,0 |
| Aschersleben, Stadt | 5 | 5 | 0,0 | 250 | - 7,7 | 37,1 | 272 | 23,3 |
| Bad Bibra, Stadt | 6 | 6 | 20,0 | 216 | - 6,5 | 23,7 | 276 | 21,6 |
| Bad Dürrenberg, Stadt | 6 | 6 | 20,0 | 189 | 14,5 | 32,2 | 191 | 26,4 |
| Bad Lauchstädt, Goethestadt | 5 | 5 | - 16,7 | 142 | - 2,7 | 46,7 | 144 | 27,3 |
| Bad Schmiedeberg | 13 | 13 | 0,0 | 1 629 | 1,9 | 51,4 | 1 639 | 57,6 |
| Ballenstedt, Stadt | 6 | 6 | - 14,3 | 292 | - 17,5 | 43,4 | 298 | 40,9 |
| Bernburg (Saale), Stadt | 14 | 14 | 0,0 | 631 | 1,0 | 30,4 | 632 | 22,5 |
| Bitterfeld-Wolfen, Stadt | 13 | 13 | 8,3 | 673 | 55,4 | 32,1 | 682 | 28,3 |
| Blankenburg (Harz), Stadt | 22 | 21 | - 4,5 | 1 216 | - 3,1 | 52,8 | 1 284 | 45,4 |
| Burg, Stadt | 9 | 9 | 0,0 | 499 | 0,0 | 15,8 | 499 | 14,7 |
| Coswig (Anhalt), Stadt | 6 | 6 | 0,0 | 356 | - 0,6 | 29,1 | 358 | 23,3 |
| Eisleben, Lutherstadt | 10 | 10 | - 9,1 | 434 | - 1,1 | 35,6 | 435 | 23,0 |
| Falkenstein/Harz, Stadt | 8 | 8 | 0,0 | 465 | - 0,2 | 55,6 | 477 | 41,8 |
| Flechtingen | 6 | 6 | 0,0 | 614 | - 11,5 | 59,1 | 694 | 68,2 |
| Freyburg (Unstrut), Stadt | 12 | 12 | 9,1 | 467 | 14,7 | 43,0 | 467 | 26,1 |
| Gardelegen, Hansestadt | 10 | 10 | 0,0 | 478 | - 1,4 | 11,1 | 491 | 12,4 |
| Genthin, Stadt | 7 | 7 | 16,7 | 194 | 8,4 | 25,0 | 201 | 21,4 |
| Gräfenhainichen, Stadt | 5 | 5 | 0,0 | 407 | 0,0 | 7,0 | 407 | 8,2 |
| Halberstadt, Stadt | 15 | 15 | 0,0 | 1 094 | - 0,5 | 29,0 | 1 105 | 21,3 |

1) Doppelbetten zählen als 2 Schlafgelegenheiten. Für Camping wird 1 Stellplatz in 4 Schlafgelegenheiten umgerechnet.

Noch 9. Beherbergungsbetriebe (einschl. Camping), Schlafgelegenheiten und Auslastung der Kapazitäten
für ausgewählte Gemeinden und touristische Zielorte

| Gemeinde | Juni 2012 | | | | | | | Januar bis Juni 2012 |
|---------------------------------|----------------|--------------------|---|--|---|--|---|--|
| | Betriebe | | | in den Betrieben angebotene Schlafgelegenheiten ¹⁾ | | | | durch- schnitt- liche Aus- lastung |
| | ins- gesamt | darunter geöffnete | | ins- gesamt | Verände- rung ge- genüber dem Vor- jahres- monat | durch- schnitt- liche Aus- lastung | nachrichtlich | |
| | | zu- sammen | Verände- rung ge- genüber dem Vor- jahres- monat | | | | maximales Angebot an Schlafge- legenheiten der letzten 13 Monate | |
| Anzahl | | % | Anzahl | % | Anzahl | | % | |
| Haldensleben, Stadt | 8 | 8 | 14,3 | 281 | 4,9 | 37,9 | 281 | 24,3 |
| Harzgerode, Stadt | 14 | 14 | - 6,7 | 2 510 | - 4,2 | 25,4 | 2 541 | 16,3 |
| Havelberg, Hansestadt | 11 | 11 | 22,2 | 752 | 3,6 | 18,1 | 760 | 13,6 |
| Hettstedt, Stadt | 2 | 2 | 0,0 | . | . | . | . | . |
| Hohenmölsen, Stadt | 5 | 5 | 25,0 | 178 | 7,2 | 11,0 | 178 | 10,5 |
| Ilseburg (Harz), Stadt | 16 | 16 | 0,0 | 870 | 5,7 | 46,9 | 872 | 40,4 |
| Jessen (Elster), Stadt | 6 | 6 | 0,0 | 181 | 4,6 | 25,6 | 185 | 22,0 |
| Kalbe (Milde), Stadt | 7 | 7 | 0,0 | 467 | - 0,8 | 63,4 | 475 | 58,5 |
| Kamern | 4 | 4 | 0,0 | 281 | 0,0 | 7,0 | 281 | 7,0 |
| Kelbra (Kyffhäuser), Stadt | 7 | 7 | 0,0 | 997 | - 0,6 | 25,3 | 1 003 | 13,9 |
| Kemberg, Stadt | 11 | 11 | 0,0 | 1 233 | - 0,8 | 21,0 | 1 243 | 13,1 |
| Köthen (Anhalt), Stadt | 4 | 4 | 0,0 | 193 | 0,0 | 36,0 | 193 | 30,4 |
| Klötze, Stadt | 7 | 7 | 16,7 | 151 | 17,1 | 16,2 | 158 | 15,1 |
| Merseburg, Stadt | 11 | 11 | 0,0 | 776 | 11,2 | 46,9 | 777 | 34,4 |
| Naumburg (Saale), Stadt | 37 | 37 | 0,0 | 2 968 | - 0,6 | 45,5 | 2 989 | 35,4 |
| Nebra (Unstrut), Stadt | 2 | 2 | 0,0 | . | . | . | . | . |
| Oberharz am Brocken, Stadt | 46 | 45 | - 4,3 | 3 426 | - 1,7 | 22,8 | 3 471 | 16,2 |
| Oranienbaum-Wörlitz, Stadt | 11 | 11 | 0,0 | 611 | 2,9 | 50,8 | 611 | 33,9 |
| Oschersleben (Bode), Stadt | 8 | 8 | 0,0 | 458 | 0,0 | 36,6 | 458 | 26,9 |
| Osterburg (Altmark), Hansestadt | 5 | 5 | 0,0 | 273 | 0,0 | 54,6 | 273 | 43,7 |

1) Doppelbetten zählen als 2 Schlafgelegenheiten. Für Camping wird 1 Stellplatz in 4 Schlafgelegenheiten umgerechnet.

Noch 9. Beherbergungsbetriebe (einschl. Camping), Schlafgelegenheiten und Auslastung der Kapazitäten
für ausgewählte Gemeinden und touristische Zielorte

| Gemeinde | Juni 2012 | | | | | | | Januar bis Juni 2012 |
|---------------------------|----------------|--------------------|---|--|---|--|---|--|
| | Betriebe | | | in den Betrieben angebotene Schlafgelegenheiten ¹⁾ | | | | durch- schnitt- liche Aus- lastung |
| | ins- gesamt | darunter geöffnete | | ins- gesamt | Verände- rung ge- genüber dem Vor- jahres- monat | durch- schnitt- liche Aus- lastung | nachrichtlich | |
| | | zu- sammen | Verände- rung ge- genüber dem Vor- jahres- monat | | | | maximales Angebot an Schlafge- legenheiten der letzten 13 Monate | |
| Anzahl | | % | Anzahl | % | Anzahl | % | | |
| Quedlinburg, Stadt | 51 | 51 | - 5,6 | 3 105 | - 1,9 | 36,8 | 3 128 | 29,7 |
| Querfurt, Stadt | 11 | 11 | 10,0 | 603 | 2,0 | 8,1 | 604 | 7,8 |
| Salzwedel, Hansestadt | 7 | 7 | 0,0 | 262 | - 0,8 | 29,1 | 266 | 19,7 |
| Sangerhausen, Stadt | 15 | 15 | 0,0 | 455 | 8,6 | 51,1 | 480 | 35,0 |
| Schollene | 2 | 1 | 0,0 | . | . | . | . | . |
| Schönebeck (Elbe), Stadt | 13 | 13 | - 7,1 | 1 187 | - 0,3 | 41,7 | 1 187 | 39,5 |
| Seegebiet Mansfelder Land | 6 | 6 | 0,0 | 419 | 40,1 | 20,3 | 419 | 17,7 |
| Staßfurt, Stadt | 6 | 6 | 0,0 | 134 | 0,0 | 26,1 | 134 | 19,8 |
| Stendal, Hansestadt | 9 | 9 | 0,0 | 387 | 0,3 | 35,9 | 388 | 24,5 |
| Südharz | 17 | 17 | 0,0 | 905 | 1,6 | 33,6 | 925 | 25,2 |
| Tangermünde, Stadt | 11 | 11 | 0,0 | 714 | - 1,0 | 51,4 | 721 | 34,2 |
| Thale, Stadt | 44 | 44 | 0,0 | 2 303 | 9,1 | 46,4 | 2 315 | 38,1 |
| Wanzleben-Börde, Stadt | 4 | 4 | - 20,0 | 118 | - 14,5 | 28,3 | 118 | 20,0 |
| Weißenfels, Stadt | 9 | 8 | - 11,1 | 239 | - 11,5 | 44,5 | 273 | 32,9 |
| Wernigerode, Stadt | 85 | 85 | 0,0 | 4 997 | 0,7 | 47,9 | 5 026 | 41,1 |
| Wittenberg, Lutherstadt | 31 | 31 | 0,0 | 1 889 | 1,0 | 36,9 | 1 919 | 22,4 |
| Wolmirstedt, Stadt | 5 | 5 | 0,0 | 188 | 0,0 | 43,6 | 188 | 26,3 |
| Zahna-Elster, Stadt | 3 | 3 | 0,0 | 43 | - 41,1 | 34,8 | 73 | 15,1 |
| Zeitz, Stadt | 6 | 6 | 0,0 | 173 | 0,0 | 29,0 | 173 | 22,7 |
| Zerbst/Anhalt, Stadt | 13 | 13 | - 7,1 | 359 | - 7,0 | 25,4 | 386 | 14,9 |

1) Doppelbetten zählen als 2 Schlafgelegenheiten. Für Camping wird 1 Stellplatz in 4 Schlafgelegenheiten umgerechnet.

10. Ankünfte, Übernachtungen und Aufenthaltsdauer der Gäste in Beherbergungsbetrieben (einschl. Camping)
für ausgewählte Gemeinden und touristische Zielorte

| Gemeinde | Juni 2012 | | | | | Januar - Juni 2012 | | | | |
|-----------------------------|----------------|--|----------------|--|---|--------------------|---|----------------|---|---|
| | Ankünfte | | Übernachtungen | | durch- schn. Aufent- halts- dauer | Ankünfte | | Übernachtungen | | durch- schn. Aufent- halts- dauer |
| | insge- samt | Veränd. gegen- über Vorj.- monat | insge- samt | Veränd. gegen- über Vorj.- monat | | insge- samt | Veränd. gegen- über Vorj.- zeitr. | insge- samt | Veränd. gegen- über Vorj.- zeitr. | |
| | Anzahl | % | Anzahl | % | Tage | Anzahl | % | Anzahl | % | Tage |
| Annaburg, Stadt | 225 | - 68,0 | 712 | - 53,4 | 3,2 | 963 | - 15,5 | 2 456 | - 8,8 | 2,6 |
| Arnstein, Stadt | 1 057 | 26,7 | 2 203 | 5,5 | 2,1 | 5 425 | 19,1 | 10 406 | 1,9 | 1,9 |
| Arendsee (Altmark), Stadt | 6 004 | - 3,2 | 21 339 | - 6,0 | 3,6 | 17 648 | 15,4 | 66 720 | 14,1 | 3,8 |
| Aschersleben, Stadt | 1 526 | 52,1 | 2 785 | 62,3 | 1,8 | 6 334 | 26,8 | 10 873 | 20,8 | 1,7 |
| Bad Bibra, Stadt | 605 | 6,0 | 1 533 | 18,5 | 2,5 | 2 897 | 31,6 | 6 764 | 32,7 | 2,3 |
| Bad Dürrenberg, Stadt | 890 | 31,3 | 1 826 | 5,2 | 2,1 | 4 103 | 65,3 | 7 932 | 45,8 | 1,9 |
| Bad Lauchstädt, Goethestadt | 942 | - 17,4 | 1 988 | - 6,8 | 2,1 | 3 421 | - 8,6 | 6 813 | 3,4 | 2,0 |
| Bad Schmiedeberg | 3 482 | - 1,5 | 25 112 | - 0,8 | 7,2 | 13 583 | 6,4 | 136 011 | 2,9 | 10,0 |
| Ballenstedt, Stadt | 1 681 | - 7,0 | 3 798 | - 7,6 | 2,3 | 8 176 | 12,3 | 19 580 | 3,5 | 2,4 |
| Bernburg (Saale), Stadt | 3 438 | 18,5 | 5 749 | 19,5 | 1,7 | 13 907 | 3,9 | 22 387 | 3,5 | 1,6 |
| Bitterfeld-Wolfen, Stadt | 2 510 | 39,7 | 6 475 | 61,3 | 2,6 | 12 281 | 28,4 | 29 701 | 39,6 | 2,4 |
| Blankenburg (Harz), Stadt | 4 458 | - 12,9 | 19 247 | - 8,6 | 4,3 | 20 631 | 1,2 | 97 652 | 2,7 | 4,7 |
| Burg, Stadt | 1 500 | - 6,5 | 2 369 | - 5,8 | 1,6 | 6 819 | - 10,6 | 10 703 | - 5,3 | 1,6 |
| Coswig, (Anhalt), Stadt | 1 586 | 1,9 | 3 112 | 5,1 | 2,0 | 5 650 | - 1,5 | 9 787 | - 1,1 | 1,7 |
| Eisleben, Lutherstadt | 2 505 | 10,9 | 4 641 | 3,7 | 1,9 | 9 665 | 2,4 | 18 377 | 7,2 | 1,9 |
| Falkenstein/Harz, Stadt | 3 075 | - 2,5 | 7 755 | 1,0 | 2,5 | 13 103 | 6,9 | 33 330 | 5,4 | 2,5 |
| Flechtingen | 610 | 12,3 | 10 891 | 15,5 | 17,9 | 2 875 | 9,7 | 62 969 | 16,2 | 21,9 |
| Freyburg (Unstrut), Stadt | 3 428 | 3,8 | 6 027 | - 1,8 | 1,8 | 11 450 | 10,0 | 20 334 | 12,2 | 1,8 |
| Gardelegen, Hansestadt | 1 075 | - 47,4 | 1 596 | - 60,6 | 1,5 | 5 212 | - 25,6 | 8 476 | - 28,0 | 1,6 |
| Genthin, Stadt | 740 | - 13,0 | 1 455 | - 14,8 | 2,0 | 3 359 | 2,1 | 7 648 | - 0,3 | 2,3 |
| Gräfenhainichen, Stadt | 404 | 4,7 | 840 | - 10,0 | 2,1 | 1 361 | - 6,4 | 3 978 | - 15,6 | 2,9 |
| Halberstadt, Stadt | 5 139 | 2,1 | 9 512 | - 9,1 | 1,9 | 23 092 | 1,4 | 42 103 | - 6,0 | 1,8 |

Noch 10. Ankünfte, Übernachtungen und Aufenthaltsdauer der Gäste in Beherbergungsbetrieben (einschl. Camping)
für ausgewählte Gemeinden und touristische Zielorte

| Gemeinde | Juni 2012 | | | | | Januar - Juni 2012 | | | | |
|-------------------------------|----------------|--|----------------|--|---|--------------------|---|----------------|---|---|
| | Ankünfte | | Übernachtungen | | durch- schn. Aufent- halts- dauer | Ankünfte | | Übernachtungen | | durch- schn. Aufent- halts- dauer |
| | insge- samt | Veränd. gegen- über Vorj.- monat | insge- samt | Veränd. gegen- über Vorj.- monat | | insge- samt | Veränd. gegen- über Vorj.- zeitr. | insge- samt | Veränd. gegen- über Vorj.- zeitr. | |
| | Anzahl | % | Anzahl | % | Tage | Anzahl | % | Anzahl | % | Tage |
| Haldensleben, Stadt | 1 717 | 6,8 | 3 194 | 20,5 | 1,9 | 6 396 | 0,0 | 12 032 | - 1,6 | 1,9 |
| Harzgerode, Stadt | 6 000 | 5,4 | 19 102 | 9,4 | 3,2 | 22 628 | 7,3 | 72 397 | 8,4 | 3,2 |
| Havelberg, Hansestadt | 2 179 | - 13,3 | 4 087 | - 19,4 | 1,9 | 5 667 | 3,9 | 11 060 | - 3,6 | 2,0 |
| Hettstedt, Stadt | . | . | . | . | . | . | . | . | . | . |
| Hohenmölsen, Stadt | 468 | - 27,1 | 590 | - 31,2 | 1,3 | 2 134 | - 22,7 | 2 836 | - 24,6 | 1,3 |
| Ilsenburg (Harz), Stadt | 5 227 | 13,0 | 12 241 | 9,3 | 2,3 | 26 641 | 19,9 | 60 088 | 16,4 | 2,3 |
| Jessen (Elster), Stadt | 574 | - 26,0 | 1 392 | 0,0 | 2,4 | 3 307 | - 19,5 | 7 175 | - 22,9 | 2,2 |
| Kalbe (Milde), Stadt | 1 387 | 24,6 | 8 888 | 8,6 | 6,4 | 6 801 | - 2,0 | 46 846 | 7,1 | 6,9 |
| Kamern | 186 | - 40,0 | 592 | - 31,1 | 3,2 | 581 | 6,6 | 1 816 | 6,0 | 3,1 |
| Kelbra (Kyffhäuser), Stadt | 3 230 | - 26,6 | 7 572 | - 24,9 | 2,3 | 10 604 | - 1,0 | 24 973 | 5,6 | 2,4 |
| Kemberg, Stadt | 3 308 | - 18,9 | 7 770 | - 26,0 | 2,3 | 9 526 | 2,2 | 21 886 | - 3,3 | 2,3 |
| Köthen (Anhalt), Stadt | 1 257 | 59,7 | 2 087 | 69,1 | 1,7 | 5 420 | 24,7 | 10 643 | 37,7 | 2,0 |
| Klötze, Stadt | 316 | 32,2 | 734 | 71,1 | 2,3 | 1 429 | 45,5 | 3 405 | 46,0 | 2,4 |
| Merseburg, Stadt | 3 274 | - 16,3 | 10 914 | 32,0 | 3,3 | 18 193 | - 4,0 | 47 719 | 8,3 | 2,6 |
| Naumburg (Saale), Stadt | 13 571 | - 15,9 | 40 546 | - 9,9 | 3,0 | 45 883 | - 3,8 | 172 411 | 2,2 | 3,8 |
| Nebra (Unstrut), Stadt | . | . | . | . | . | . | . | . | . | . |
| Oberharz am Brocken, Stadt | 8 403 | 0,7 | 23 437 | - 10,1 | 2,8 | 34 751 | 20,3 | 99 836 | 9,5 | 2,9 |
| Oranienbaum-Wörlitz, Stadt | 4 887 | 13,1 | 9 308 | 20,9 | 1,9 | 18 228 | 11,8 | 34 120 | 20,9 | 1,9 |
| Oschersleben (Bode), Stadt | 2 780 | 8,6 | 5 028 | 15,6 | 1,8 | 12 161 | 6,2 | 22 378 | 8,9 | 1,8 |
| Osterburg (Altm.), Hansestadt | 2 248 | - 3,0 | 4 472 | - 9,4 | 2,0 | 10 123 | - 4,9 | 21 034 | - 2,9 | 2,1 |

Noch 10. Ankünfte, Übernachtungen und Aufenthaltsdauer der Gäste in Beherbergungsbetrieben (einschl. Camping)
für ausgewählte Gemeinden und touristische Zielorte

| Gemeinde | Juni 2012 | | | | | Januar - Juni 2012 | | | | |
|---------------------------|----------------|--|----------------|--|---|--------------------|---|----------------|---|---|
| | Ankünfte | | Übernachtungen | | durch- schn. Aufent- halts- dauer | Ankünfte | | Übernachtungen | | durch- schn. Aufent- halts- dauer |
| | insge- samt | Veränd. gegen- über Vorj.- monat | insge- samt | Veränd. gegen- über Vorj.- monat | | insge- samt | Veränd. gegen- über Vorj.- zeitr. | insge- samt | Veränd. gegen- über Vorj.- zeitr. | |
| | Anzahl | % | Anzahl | % | Tage | Anzahl | % | Anzahl | % | Tage |
| Quedlinburg, Stadt | 12 047 | 3,0 | 34 298 | - 0,4 | 2,8 | 53 544 | 10,4 | 166 235 | 6,6 | 3,1 |
| Querfurt, Stadt | 710 | - 4,6 | 1 468 | 17,4 | 2,1 | 2 893 | 8,6 | 5 538 | 16,7 | 1,9 |
| Salzwedel, Hansestadt | 1 181 | 11,7 | 2 284 | 7,6 | 1,9 | 5 207 | 6,9 | 9 486 | - 1,7 | 1,8 |
| Sangerhausen, Stadt | 3 085 | 9,4 | 6 978 | 1,4 | 2,3 | 12 309 | 15,0 | 28 492 | 24,7 | 2,3 |
| Schollene | . | . | . | . | . | . | . | . | . | . |
| Schönebeck (Elbe), Stadt | 3 501 | - 18,2 | 14 857 | - 11,3 | 4,2 | 15 257 | 6,5 | 80 831 | 10,8 | 5,3 |
| Seegebiet Mansfelder Land | 1 348 | 4,7 | 2 547 | 1,2 | 1,9 | 5 466 | 21,1 | 11 570 | 37,9 | 2,1 |
| Staßfurt, Stadt | 587 | 14,2 | 1 049 | 14,6 | 1,8 | 2 447 | - 16,3 | 4 821 | - 17,1 | 2,0 |
| Stendal, Hansestadt | 2 423 | 14,3 | 4 169 | 5,1 | 1,7 | 10 316 | 0,5 | 17 287 | - 9,1 | 1,7 |
| Südharz | 3 692 | - 10,0 | 9 118 | - 10,4 | 2,5 | 16 191 | - 3,9 | 38 843 | - 1,7 | 2,4 |
| Tangermünde, Stadt | 7 052 | 3,7 | 11 000 | - 2,1 | 1,6 | 25 994 | 3,8 | 44 345 | 4,0 | 1,7 |
| Thale, Stadt | 11 077 | - 7,6 | 32 051 | - 12,0 | 2,9 | 50 128 | - 1,3 | 156 417 | 1,0 | 3,1 |
| Wanzleben-Börde, Stadt | 612 | 13,3 | 1 003 | 8,4 | 1,6 | 2 246 | - 21,7 | 4 310 | - 2,0 | 1,9 |
| Weißenfels, Stadt | 1 928 | 13,0 | 3 188 | - 0,3 | 1,7 | 8 414 | 1,5 | 14 332 | - 4,6 | 1,7 |
| Wernigerode, Stadt | 26 649 | - 7,2 | 71 842 | - 5,2 | 2,7 | 140 537 | 11,4 | 370 468 | 9,5 | 2,6 |
| Wittenberg, Lutherstadt | 12 064 | 3,2 | 20 910 | 6,6 | 1,7 | 40 469 | 11,0 | 75 317 | 18,6 | 1,9 |
| Wolmirstedt, Stadt | 1 131 | 35,8 | 2 461 | 17,2 | 2,2 | 4 371 | 13,2 | 8 979 | - 2,6 | 2,1 |
| Zahna-Elster, Stadt | 320 | - 12,3 | 449 | - 2,0 | 1,4 | 827 | - 12,9 | 1 425 | 12,5 | 1,7 |
| Zeitz, Stadt | 737 | 9,8 | 1 505 | 10,9 | 2,0 | 3 323 | 19,4 | 7 150 | 41,7 | 2,2 |
| Zerbst/Anhalt, Stadt | 1 659 | 0,6 | 2 740 | - 23,5 | 1,7 | 5 260 | 1,8 | 9 348 | - 7,5 | 1,8 |

11. Beherbergungsbetriebe (einschl. Camping), Schlafgelegenheiten und Auslastung der Kapazitäten
nach Gemeindegruppen

| Gemeindegruppe | Juni 2012 | | | | | | Januar bis Juni 2012 | |
|------------------------|-----------|--------------------|----------------------------------|---|----------------------------------|------------------------------|------------------------------|--|
| | Betriebe | | | in den Betrieben angebotene Schlafgelegenheiten ¹⁾ | | | durchschnittliche Auslastung | |
| | insgesamt | darunter geöffnete | | insgesamt | Veränd. gegenüber Vorjahresmonat | durchschnittliche Auslastung | | nachrichtlich maxim. Angebot Schlafgelegenheiten d.letzten 13 Monate |
| | | zusammen | Veränd. gegenüber Vorjahresmonat | | | | | |
| Anzahl | % | Anzahl | % | Anzahl | % | | | |
| Sachsen-Anhalt gesamt | 1 130 | 1 118 | 0,0 | 73 697 | 0,0 | 34,1 | 75 512 | 27,8 |
| Mineral- und Moorbäder | 65 | 64 | - 3,0 | 5 163 | - 0,8 | 54,2 | 5 245 | 54,4 |
| Luftkurorte | 121 | 120 | - 1,6 | 9 040 | - 3,1 | 37,2 | 9 403 | 31,3 |
| Erholungsorte | 229 | 227 | - 0,4 | 14 829 | 1,4 | 35,2 | 15 043 | 28,4 |
| Sonstige Gemeinden | 715 | 707 | 0,7 | 44 665 | 0,3 | 30,8 | 45 821 | 23,9 |

12. Ankünfte, Übernachtungen und Aufenthaltsdauer der Gäste in Beherbergungsbetrieben (einschl. Camping)
nach Gemeindegruppen

| Gemeindegruppe | Juni 2012 | | | | | Januar - Juni 2012 | | | | |
|------------------------|-----------|-------------------------------|----------------|-------------------------------|-----------------------------|--------------------|--------------------------------|----------------|--------------------------------|-----------------------------|
| | Ankünfte | | Übernachtungen | | durchschn. Aufenthaltsdauer | Ankünfte | | Übernachtungen | | durchschn. Aufenthaltsdauer |
| | insgesamt | Veränd. gegenüber Vorj. monat | insgesamt | Veränd. gegenüber Vorj. monat | | insgesamt | Veränd. gegenüber Vorj. zeitr. | insgesamt | Veränd. gegenüber Vorj. zeitr. | |
| | Anzahl | % | Anzahl | % | Tage | Anzahl | % | Anzahl | % | Tage |
| Sachsen-Anhalt gesamt | 318 063 | - 0,9 | 753 502 | - 1,9 | 2,4 | 1 371 670 | 5,0 | 3 362 318 | 6,2 | 2,5 |
| Mineral- und Moorbäder | 12 943 | - 9,4 | 83 921 | - 1,6 | 6,5 | 58 565 | 2,7 | 455 514 | 3,4 | 7,8 |
| Luftkurorte | 31 987 | - 2,3 | 100 872 | - 3,2 | 3,2 | 143 288 | 9,8 | 466 423 | 8,3 | 3,3 |
| Erholungsorte | 61 788 | - 3,4 | 156 496 | - 5,8 | 2,5 | 275 293 | 8,4 | 716 926 | 7,8 | 2,6 |
| Sonstige Gemeinden | 211 345 | 0,7 | 412 213 | - 0,2 | 2,0 | 894 524 | 3,4 | 1 723 455 | 5,7 | 1,9 |

1) Doppelbetten zählen als 2 Schlafgelegenheiten. Für Camping wird 1 Stellplatz in 4 Schlafgelegenheiten umgerechnet.

13. Campingplätze mit Urlaubscamping und deren Stellplatzkapazitäten im Monat Juni 2012
nach Reisegebieten und Kreisen

| Land Reisegebiet Kreis | Campingplätze | | | Von den geöffneten Campingplätzen angebotene Stellplätze | | |
|--------------------------------------|----------------|---------------------------------|---|---|---|--|
| | ins- gesamt | darunter geöffnet ¹⁾ | | ins- gesamt | Verände- rung ge- genüber dem Vor- jahres- monat | nachrichtlich maximales Angebot an Stellplätzen der letzten 13 Monate |
| | | zusammen | Verände- rung ge- genüber dem Vor- jahres- monat | | | |
| | Anzahl | | % | Anzahl | % | Anzahl |
| Sachsen-Anhalt insgesamt | 70 | 70 | 2,9 | 4 774 | - 0,3 | 4 979 |
| Nach Reisegebieten: | | | | | | |
| Harz und Harzvorland | 11 | 11 | 0,0 | 1 243 | 6,8 | 1 243 |
| Halle, Saale, Unstrut | 13 | 13 | 8,3 | 585 | 8,3 | 600 |
| Anhalt-Wittenberg | 12 | 12 | 9,1 | 804 | 6,6 | 804 |
| Magdeburg, Elbe-Börde-Heide | 18 | 18 | 0,0 | 1 424 | - 4,7 | 1 494 |
| Altmark | 16 | 16 | 0,0 | 718 | - 14,3 | 838 |
| Nach Kreisen: | | | | | | |
| Dessau-Roßlau, Stadt | 1 | 1 | 0,0 | . | . | . |
| Halle (Saale), Stadt | 1 | 1 | 0,0 | . | . | . |
| Magdeburg, Stadt | 1 | 1 | 0,0 | . | . | . |
| Altmarkkreis Salzwedel | 7 | 7 | 0,0 | 373 | - 15,8 | 443 |
| Anhalt-Bitterfeld | 4 | 4 | 33,3 | 260 | 18,2 | 260 |
| Börde | 5 | 5 | 0,0 | 510 | - 3,8 | 530 |
| Burgenlandkreis | 7 | 7 | 0,0 | 305 | - 3,2 | 320 |
| Harz | 9 | 9 | 0,0 | 1 033 | 5,0 | 1 033 |
| Jerichower Land | 6 | 6 | 0,0 | 299 | 0,0 | 299 |
| Mansfeld-Südharz | 2 | 2 | 0,0 | . | . | . |
| Saalekreis | 5 | 5 | 25,0 | 240 | 20,0 | 240 |
| Salzlandkreis | 6 | 6 | 0,0 | 365 | - 12,0 | 415 |
| Stendal | 9 | 9 | 0,0 | 345 | - 12,7 | 395 |
| Wittenberg | 7 | 7 | 0,0 | 509 | 2,0 | 509 |

1) Im Berichtsmonat ganz oder teilweise geöffnet.

Veröffentlichungen ¹⁾ im Statistischen Landesamt Sachsen-Anhalt

Im Monat Dezember 2012 erschienen:

| Bestell-Nr. | Kennziffer/ Periodizität | Titel | Preis (in EUR) |
|-------------|-------------------------------|---|-------------------|
| 1 Z 0 03 | Z | Statistisches Monatsheft 12/12 | 5,50 |
| 3 A 1 02 | A I, A II, A III - hj-1/12 | Bevölkerung der Gemeinden; Natürliche Bevölkerungsbewegungen, Wanderungen Stand: 30.06.2012 (auf Basis der Bevölkerungsfortschreibung vom 03.10.1990) | 4,50 |
| 3 E 1 02 | E I - m-7/12 | Beschäftigte, Umsatz im Verarbeitenden Gewerbe sowie im Bergbau und der Gewinnung von Steinen und Erden - Juli 2012 - Vorläufige Ergebnisse Betriebe mit 50 und mehr tätigen Personen | 5,00 |
| 3 E 5 01 | E V - j/11 | Beschäftigte, Umsatz im Handwerk - Jahr 2011 - | 1,50 |
| 3 G 1 02 | G I - vj-2/12 | Entwicklung von Umsatz und Beschäftigten in der Handelsvermittlung und im Großhandel - II. Quartal 2012 - | 1,50 |
| 3 H 1 01 | H I - m-7/12 | Straßenverkehrsunfälle - Juli 2012 - Vorläufige Ergebnisse | 6,00 |
| 3 H 1 02 | H I - j/11 | Straßenverkehrsunfälle - Jahr 2011 - Endgültige Ergebnisse | 9,00 |
| 3 H 1 05 | H I - vj-2/12 | Fahrgäste und Beförderungsleistungen im Schienennahverkehr und im gewerblichen Omnibusverkehr - II. Quartal 2012 - | 1,50 |
| 3 H 2 01 | H II - m-5/12 | Binnenschifffahrt - Mai 2012 - | 4,00 |
| 3 H 2 01 | H II - m-6/12 | Binnenschifffahrt - Juni 2012 - | 4,00 |
| 3 M 1 01 | M I - vj-2/12 | Verbraucherpreisindex - Juni 2012 - | 6,00 |
| 3 M 1 01 | M I - vj-3/12 | Verbraucherpreisindex - September 2012 - | 6,00 |
| 3 Q 1 01 | Q I - 3j/10 | Öffentliche Wasserversorgung und Abwasserbeseitigung - 2010 - | 4,50 |

1) Veröffentlichung als PDF-Datei kostenfrei erhältlich - bei Bestellung bitte die erste Stelle der Bestellnummer durch eine „6“ ersetzen