

Bevölkerung und Erwerbstätigkeit

Erwerbstätige am Arbeitsort und Arbeitsvolumen nach Wirtschaftszweigen

**1991 - 2006
Jahresdurchschnittsberechnungen
Stand: August 2007**

**Bestellnummer:
3A603**



SACHSEN-ANHALT

Statistisches Landesamt

Herausgabemonat: Februar 2008

Zu beziehen durch das
Statistische Landesamt Sachsen-Anhalt
Dezernat Öffentlichkeitsarbeit
Postfach 20 11 56
06012 Halle (Saale)

Preis: 6,50 EUR (kostenfrei als PDF-Datei verfügbar – Bestellnummer: 6A603)

Inhaltliche Verantwortung:

Dezernat: Volkswirtschaftliche Gesamtrechnungen
Herr Buggisch
Telefon: 0345 2318-305

Auskünfte erhalten Sie unter:

Telefon: 0345 2318-777
Telefon: 0345 2318-715
Telefon: 0345 2318-716

Telefax: 0345 2318-913
Internet: <http://www.statistik.sachsen-anhalt.de>
E-Mail: info@stala.mi.sachsen-anhalt.de

Vertrieb:

Telefon: 0345 2318-718
E-Mail: shop@stala.mi.sachsen-anhalt.de

Druck: Statistisches Landesamt Sachsen-Anhalt

© Statistisches Landesamt Sachsen-Anhalt, Halle (Saale), 2008

Für nichtgewerbliche Zwecke sind Vervielfältigung und unentgeltliche Verbreitung, auch auszugsweise, mit Quellenangabe gestattet. Die Verbreitung, auch auszugsweise, über elektronische Systeme/Datenträger bedarf der vorherigen Zustimmung. Alle übrigen Rechte bleiben vorbehalten.

Bibliothek und Besucherdienst (Merseburger Straße 2):

Montag bis Donnerstag: 9.00 Uhr bis 15.30 Uhr
Freitag: 9.00 Uhr bis 13.00 Uhr } möglichst nach Vereinbarung

Telefon: 0345 2318-714
E-Mail: bibliothek@stala.mi.sachsen-anhalt.de

Statistischer Bericht

Erwerbstätige am Arbeitsort
und Arbeitsvolumen
nach Wirtschaftszweigen

1991 - 2006
Jahresdurchschnittsberechnungen
Stand: August 2007

Land Sachsen-Anhalt

Inhaltsverzeichnis

	Seite
Vorbemerkungen	4
Begriffserläuterungen	4
Ergebnisse	6
 Tabellen:	
1. Erwerbstätige am Arbeitsort nach Bundesländern in den Jahren 2003 bis 2006 im Überblick	8
2. Erwerbstätige am Arbeitsort nach Bundesländern in den Jahren 1991 bis 2006	10
3. Erwerbstätige insgesamt in Sachsen-Anhalt	12
3.1 Erwerbstätige insgesamt mit Arbeitsort in Sachsen-Anhalt nach Wirtschaftszweigen der WZ 2003 in den Jahren 1991 bis 2006	12
3.2 Veränderung gegenüber dem Vorjahr in Prozent	14
3.3 Anteil der Erwerbstätigen in den Wirtschaftszweigen an den Erwerbstätigen in Sachsen-Anhalt insgesamt in Prozent	16
3.4 Anteil der Erwerbstätigen des Landes Sachsen-Anhalt an den Erwerbstätigen in Deutschland nach Wirtschaftszweigen in Prozent	18
4. Arbeitnehmer/-innen am Arbeitsort nach Bundesländern in den Jahren 1991 bis 2006	20
5. Arbeitnehmer/-innen in Sachsen-Anhalt	22
5.1 Arbeitnehmer/-innen mit Arbeitsort in Sachsen-Anhalt nach Wirtschaftszweigen der WZ 2003 in den Jahren 1991 bis 2006	22
5.2 Veränderung gegenüber dem Vorjahr in Prozent	24
5.3 Anteil der Arbeitnehmer/-innen in den Wirtschaftszweigen an den Arbeitnehmer/-innen in Sachsen-Anhalt insgesamt in Prozent	26
5.4 Anteil der Arbeitnehmer/-innen des Landes Sachsen-Anhalt an den Arbeitnehmer/-innen in Deutschland nach Wirtschaftszweigen in Prozent	28
6. Selbstständige und mithelfende Familienangehörige am Arbeitsort nach Bundesländern in den Jahren 1991 bis 2006	30
7. Selbstständige und mithelfende Familienangehörige in Sachsen-Anhalt	32
7.1 Selbstständige und mithelfende Familienangehörige mit Arbeitsort in Sachsen-Anhalt nach Wirtschaftszweigen der WZ 2003 in den Jahren 1991 bis 2006	32
7.2 Veränderung gegenüber dem Vorjahr in Prozent	34
7.3 Anteil der Selbstständigen und mithelfenden Familienangehörigen in den Wirtschaftszweigen an den Selbstständigen und mithelfenden Familienangehörigen in Sachsen-Anhalt insgesamt in Prozent	36

	Seite
7.4 Anteil der Selbstständigen und mithelfenden Familienangehörigen des Landes Sachsen-Anhalt an den Selbstständigen und mithelfenden Familienangehörigen in Deutschland nach Wirtschaftszweigen in Prozent	38
8. Arbeitsvolumen der Erwerbstätigen am Arbeitsort nach Bundesländern in den Jahren 1998 bis 2006	40
9. Arbeitsvolumen der Erwerbstätigen mit Arbeitsort in Sachsen-Anhalt nach Wirtschaftszweigen der WZ 2003 in den Jahren 1998 bis 2006	42
10. Arbeitsvolumen der Arbeitnehmer/-innen am Arbeitsort nach Bundesländern in den Jahren 1998 bis 2006	44
11. Arbeitsvolumen der Arbeitnehmer/-innen mit Arbeitsort in Sachsen-Anhalt nach Wirtschaftszweigen der WZ 2003 in den Jahren 1998 bis 2006	46
12. Arbeitsvolumen der Selbstständigen und mithelfenden Familienangehörigen am Arbeitsort nach Bundesländern in den Jahren 1998 bis 2006	48
13. Arbeitsvolumen der Selbstständigen und mithelfenden Familienangehörigen mit Arbeitsort in Sachsen-Anhalt nach Wirtschaftszweigen der WZ 2003 in den Jahren 1998 bis 2006	50

Grafiken:

1. Erwerbstätige in Sachsen-Anhalt 1991 bis 2006 (Jahresdurchschnitt)	52
2. Arbeitnehmer/-innen in Sachsen-Anhalt 1991 bis 2006 (Jahresdurchschnitt)	53
3. Selbstständige und mithelfende Familienangehörige in Sachsen-Anhalt 1991 bis 2006 (Jahresdurchschnitt)	54
4. Veränderung der Erwerbstätigen insgesamt und in ausgewählten Wirtschaftszweigen im Land Sachsen-Anhalt von 1991 bis 2006 (Jahresdurchschnitt)	55
5. Strukturanteile der Wirtschaftszweige an den Erwerbstätigen insgesamt 1991 und 2006 (jeweils im Jahresdurchschnitt)	55
6. Geleistete Arbeitsstunden je Erwerbstätigen nach Wirtschaftszweigen in Sachsen-Anhalt 1998 bis 2006 (Jahresdurchschnitt)	56

Vorbemerkungen

Die in diesem Bericht publizierten jahresdurchschnittlichen Zahlen der Erwerbstätigen 1991 bis 2006 sowie zum regionalen Arbeitsvolumen 1998 bis 2006 sind Ergebnisse der Berechnungen des Arbeitskreises „Erwerbstätigenrechnung des Bundes und der Länder“ (AK ETR) nach dem Berechnungsstand vom August 2007. Sie wurden nach den Vorgaben eines einheitlichen Rechenmodells unter Einbeziehung einer Vielzahl erwerbsstatistischer Quellen ermittelt.

Neben der Bedeutung, die diese Ergebnisse für die laufende Beobachtung des Arbeitsmarktes sowie regionaler und struktureller Veränderungen der Erwerbstätigkeit haben, werden sie als Bezugswerte für die Volkswirtschaftlichen Gesamtrechnungen benutzt.

Die Ergebnisse basieren auf dem Konzept, den Definitionen und Klassifikationen des Europäischen Systems Volkswirtschaftlicher Gesamtrechnungen (ESVG 1995). Sie werden nach dem Arbeitsortkonzept in der Gliederung nach 15 bzw. 7 Wirtschaftsabschnitten dargestellt und beinhalten alle Erwerbstätigen, die im jeweiligen Territorium bei inländischen Wirtschaftseinheiten beschäftigt sind.

Gegenüber den bisher veröffentlichten Landesergebnissen für die Jahre 1991 bis 2005 (Statistischer Bericht „Erwerbstätige am Arbeitsort und Arbeitsvolumen nach Wirtschaftszweigen, 1991-2005, Jahresdurchschnittsberechnungen - Stand August 2006“) konnten bei den Erwerbstätigen und beim Arbeitsvolumen für die Jahre 2003 bis 2005 zwischenzeitlich vorliegende zusätzliche Informationen genutzt werden, die zu qualifizierteren Ergebnissen führten. Erstmals werden auch die marginal Beschäftigten der Jahre 2003 bis 2006 veröffentlicht.

Alle Ergebnisse sind vorläufig und werden in Tausend Personen bzw. Millionen Stunden mit einer Nachkommastelle dargestellt. Bei der Addition von Ergebnissen können Abweichungen durch Rundungen entstehen. Die Pro-Kopf-Werte in Stunden (ohne Nachkommastelle) und die Prozentangaben wurden aus den ungerundeten Originalwerten ermittelt.

Ergebnisse der Erwerbstätigen in tieferer wirtschaftsfachlicher Gliederung für das Land Sachsen-Anhalt liegen beim Statistischen Landesamt vor und können bei Bedarf abgefordert werden. Das Arbeitsvolumen liegt bisher nur in der hier veröffentlichten wirtschaftsfachlichen Gliederung vor.

Begriffserläuterungen

Erwerbstätige sind Personen, die als Arbeitnehmerin bzw. Arbeitnehmer in einem Arbeits- oder Dienstverhältnis stehen, als Selbstständige ein Gewerbe bzw. eine Landwirtschaft betreiben, einen freien Beruf ausüben oder als mithelfende Familienangehörige tätig sind. Die Zuordnung erfolgt unabhängig von der Bedeutung des Ertrages dieser Tätigkeit für ihren Lebensunterhalt und ohne Rücksicht auf die von ihnen tatsächlich geleistete oder vertragsmäßig zu leistende Arbeitszeit. Erwerbstätige Personen, die gleichzeitig mehrere Tätigkeiten ausüben, werden nur einmal gezählt. Sowohl für die Zuordnung nach der Stellung im Beruf (Selbstständige und mithelfende Familienangehörige, Arbeitnehmer/-innen) als auch für die Zuordnung auf Wirtschaftsbereiche wird die zeitlich überwiegende Tätigkeit zu Grunde gelegt.

Zu den **Selbstständigen** gehören tätige Eigentümer/-innen und Miteigentümer/-innen in Einzelunternehmen und Personengesellschaften, selbstständige Landwirtinnen und Landwirte (auch Pächter/-innen), selbstständige Handwerker/-innen, selbstständige Handelsvertreter/-innen, freiberuflich und andere selbstständig tätige Personen. Nicht zu den Selbstständigen zählen jedoch Personen, die in einem arbeitsrechtlichen Verhältnis stehen und lediglich innerhalb ihres Arbeitsbereiches selbstständig disponieren können.

Zu den **mithelfenden Familienangehörigen** werden alle Personen gerechnet, die regelmäßig unentgeltlich in einem Betrieb mitarbeiten, der von einem Familienmitglied als Selbstständigen geleitet wird.

Als **Arbeitnehmer/-in** zählt, wer als Arbeiter/-in, Angestellte/-r, Beamtin oder Beamter, Richter/-in, Berufssoldat/-in, Soldat/-in auf Zeit, Wehr- und Zivildienstleistende/-r, Auszubildende/-r, Praktikant/-in oder Volontär/-in in einem Arbeits- und Dienstverhältnis steht und hauptsächlich diese Tätigkeit ausübt. Eingeschlossen sind auch Heimarbeiter/-innen und ausschließlich geringfügig Beschäftigte (marginal Beschäftigte).

Als **marginal Beschäftigte** werden hier Personen angesehen, die als Arbeiter/-innen und Angestellte keine voll sozialversicherungspflichtige Beschäftigung ausüben, jedoch nach dem Labour-Force-Konzept der Internationalen Arbeitsorganisation als Erwerbstätige gelten, wenn sie in einem einwöchigen Berichtszeitraum wenigstens eine Stunde gegen Entgelt gearbeitet haben. Dazu zählen in Deutschland insbesondere ausschließlich geringfügig Beschäftigte.

tigte und Beschäftigte in Arbeitsgelegenheiten (so genannte „Ein-Euro-Jobs“).

Die **wirtschaftsfachliche Zuordnung** erfolgt nach dem wirtschaftlichen Schwerpunkt des Betriebes auf der Grundlage der Klassifikation der Wirtschaftszweige WZ 2003.

In diesem Bericht wird die wirtschaftliche Gliederung nach folgenden Abschnitten der WZ 2003 nachgewiesen:

A und B Land- und Forstwirtschaft, Fischerei

C bis F Produzierendes Gewerbe

C bis E Produzierendes Gewerbe ohne Baugewerbe

C Bergbau und Gewinnung von Steinen und Erden

D Verarbeitendes Gewerbe

E Energie- und Wasserversorgung

F Baugewerbe

G bis P Dienstleistungsbereiche

G bis I Handel, Gastgewerbe und Verkehr

G Handel; Reparatur von Kraftfahrzeugen und Gebrauchsgütern

H Gastgewerbe

I Verkehr und Nachrichtenübermittlung

J und K Finanzierung, Vermietung und Unternehmensdienstleister

J Kredit- und Versicherungsgewerbe

K Grundstückswesen, Vermietung, Erbringung von Dienstleistungen

L bis P Öffentliche und private Dienstleister

L Öffentliche Verwaltung, Verteidigung, Sozialversicherung

M Erziehung und Unterricht

N Gesundheits-, Veterinär- und Sozialwesen

O Erbringung von sonstigen öffentlichen und persönlichen Dienstleistungen

P Private Haushalte mit Hauspersonal

Das **Arbeitsvolumen** umfasst die tatsächlich geleistete Arbeitszeit aller Erwerbstätigen, die als Arbeitnehmer/-innen oder als Selbstständige bzw. mithelfende Familienangehörige eine auf wirtschaftlichen Erwerb gerichtete Tätigkeit ausüben. Hierzu zählen auch die geleisteten Arbeitsstunden von Personen mit mehreren gleichzeitigen Beschäftigungsverhältnissen.

Nicht zum Arbeitsvolumen gehören die bezahlten, aber nicht geleisteten Arbeitsstunden wie Jahresurlaub, Elternzeit, Feiertage, Kurzarbeit oder krankheitsbedingte Abwesenheit. Unberücksichtigt bleiben auch die nicht bezahlten Pausen für das Einnehmen von Mahlzeiten sowie die Zeit für Fahrten zwischen Wohnung und Arbeitsplatz. Das Arbeitsvolumen umfasst somit die Gesamtzahl der während des Rechenzeitraums am Arbeitsplatz (Beschäftigungsfall) von den Erwerbstätigen innerhalb einer Region tatsächlich geleisteten Arbeitsstunden. Es berücksichtigt weder Intensität noch Qualität der geleisteten Arbeit. Das Arbeitsvolumen ergibt sich als Produkt aus Erwerbstätigenzahl und Arbeitszeit je Erwerbstätigen.

Hinweis für Branchen- und Regionalvergleiche: Das durchschnittliche Arbeitsvolumen je Erwerbstätigen wird für die Wirtschaftszweige bzw. Länder in besonderem Maße vom Anteil der Teilzeitkräfte und der geringfügig Beschäftigten geprägt, dagegen in nur geringem Maße durch tarifliche Unterschiede. Nicht statthaft sind daher Wertungen als „Unterschiede im Fleiß“ oder in der Arbeitsbereitschaft der Erwerbstätigen einzelner Branchen oder Regionen (mit unterschiedlichem Branchenmix) ohne genaue Kenntnis der zu Grunde liegenden Fakten.

Abkürzungen

Dienstl. = Dienstleister
Kfz. = Kraftfahrzeug
z.T. = zum Teil

Zeichenerklärungen

. = Zahlenwert unbekannt
- = nichts vorhanden
0 = weniger als die Hälfte von 1 in der letzten besetzten Stelle, jedoch mehr als nichts

Ergebnisse

Im Jahresdurchschnitt 2006 waren in Sachsen-Anhalt 992 900 Erwerbstätige beschäftigt. Das waren 3 200 Personen bzw. 0,3 % mehr als 2005. Damit nahm die Erwerbstätigkeit erstmals seit 1995 wieder zu. Auch die Zahl der Arbeitnehmer/-innen verzeichnete einen Anstieg. Gegenüber dem Vorjahr nahm sie um 3 600 auf 896 000 Personen zu. Die Zahl der Selbstständigen und mithelfenden Familienangehörigen sank dagegen geringfügig um 400 auf 96 900 Personen. Die positive Entwicklung bei den Arbeitnehmer/-innen basierte auf dem Anstieg der marginal Beschäftigten, deren Zahl sich um 6 200 auf 133 000 Personen erhöhte.

Gegenüber dem Jahr 1991 hat sich die Zahl der Erwerbstätigen um 288 400 Personen verringert.

Mit einem Rückgang von 22,5 % hat Sachsen-Anhalt bundesweit die meisten Erwerbstätigen verloren. Noch drastischer war die Abnahme der Zahl der Arbeitnehmer/-innen in diesem Zeitraum um 323 600 Personen bzw. 26,5 %. Dagegen nahm die Zahl der Selbstständigen und mithelfenden Familienangehörigen gegenüber 1991 um 35 200 Personen bzw. 57 % zu.

Im Bundesdurchschnitt stieg die Erwerbstätigenzahl im Jahr 2006 im Vergleich zum Vorjahr um 0,6 % bzw. 242 000 Personen auf 39,1 Millionen Personen. Dabei stieg die Zahl der Erwerbstätigen in fast allen Bundesländern. Nur das Saarland hatte einen leichten Rückgang.

Die Anteile Sachsens-Anhalts an den Erwerbstätigen in Deutschland und der neuen Bundesländer entwickelten sich wie folgt:

Anteil Sachsens-Anhalts in %			
an den Erwerbstätigen in Deutschland		an den Erwerbstätigen der neuen Bundesländer (ohne Berlin)	
1991	2006	1991	2006
3,3	2,5	18,9	17,6

In den Wirtschaftszweigen verlief die Entwicklung sehr differenziert. Außer im Dienstleistungsbereich hat sich die Zahl der Erwerbstätigen von 1991 bis 2006 in allen Wirtschaftszweigen, z.T. erheblich, verringert.

Im Baugewerbe lag die Zahl der Erwerbstätigen seit 2000 unter der von 1991. Nach den hohen Zuwächsen von 1992 bis 1995 nahm hier die Zahl seit 1996 von Jahr zu Jahr weiter ab. Im Verarbeitenden Gewerbe war im Jahr 2006 weniger als die Hälfte der Erwerbstätigen des Jahres 1991 beschäftigt, wobei die Erwerbstätigenzahl 2006 im Vergleich zum Vorjahr wieder leicht zunahm. In der Land- und Forstwirtschaft, Fischerei war sogar weniger als ein Drittel des Jahres 1991 tätig. Im Wirtschaftszweig Finanzierung, Vermietung und Unternehmensdienstleister hat sich dagegen die Erwerbstätigenzahl fast verdoppelt.

Die stark differenzierte Entwicklung der Wirtschaftszweige hatte auch erhebliche Veränderungen in der Wirtschaftszweigstruktur der Erwerbstätigen zur Folge. Das zeigte sich insbesondere in den folgenden Wirtschaftszweigen:

Wirtschaftszweig	Anteil der Erwerbstätigen ausgewählter Wirtschaftszweige an den Erwerbstätigen in Sachsen-Anhalt insgesamt in %			
	1991	1995	2005	2006
Land- und Forstwirtschaft, Fischerei	7,3	3,4	3,1	2,9
Verarbeitendes Gewerbe	25,7	14,6	14,3	14,5
Baugewerbe	10,9	19,2	8,0	7,8
Finanzierung, Vermietung, Unternehmensdienstleister	5,6	8,3	13,5	14,1

Im Jahr 2006 wurden von den 992 900 Erwerbstätigen des Landes Sachsen-Anhalt 1 488,0 Millionen Arbeitsstunden geleistet. Das Arbeitsvolumen sank gegenüber dem Vorjahr um 1,2 Millionen Stunden, obwohl die Erwerbstätigenzahl leicht zugenommen hat. Hier spiegelt sich einerseits der Kalendereffekt wider. Im Jahr 2006 gab es 2 Arbeitstage weniger als 2005. Andererseits war der Beschäftigungszuwachs 2006 ausschließlich durch einen Anstieg der marginal Beschäftigten geprägt, bei denen die Wochenarbeitszeiten vergleichsweise geringer ausfallen. Gegenüber 1998 sank das Arbeitsvolumen um 285,2 Millionen Stunden.

Im Jahr 2006 wurden von den Arbeitnehmer/-innen 1 288,0 Millionen Stunden erbracht und von den Selbstständigen und mithelfenden Familienangehörigen 200,0 Millionen Stunden.

Die Pro-Kopf-Arbeitszeit der Erwerbstätigen Sachsens-Anhalts lag mit 1 499 Stunden deutlich über dem Bundesdurchschnitt von 1 433 Stunden. Gegenüber dem Vorjahr nahm die durchschnittliche Arbeitszeit je Erwerbstätigen um 6 Stunden ab. Im Vergleich zu den anderen Vorjahren verringerte sie sich noch stärker. So arbeitete im Jahr 2000 ein Erwerbstätiger durch-

schnittlich 1 570 Stunden (97 Stunden mehr als im Bundesdurchschnitt) und 1998 sogar 1 617 Stunden (114 Stunden mehr als im Bundesdurchschnitt). Die Arbeitnehmer/-innen arbeiteten im Jahr 2006 mit durchschnittlich 1 438 Stunden deutlich weniger als die Selbstständigen und mithelfenden Familienangehörigen mit 2 063 Stunden. Dabei lag die Pro-Kopf-Arbeitszeit der Arbeitnehmer/-innen über dem Bundesdurchschnitt von 1 351 Stunden; bei den Selbstständigen und mithelfenden Familienangehörigen dagegen unter dem Bundesdurchschnitt von 2 077 Stunden. Ursachen dafür sind neben den unterschiedlichen tariflichen Arbeitszeiten vor allem der Anteil der geringfügig Beschäftigten und der Teilzeitbeschäftigten sowie der Selbstständigenanteil in den Bundesländern.

In den einzelnen Wirtschaftsbereichen wurde unterschiedlich lange gearbeitet. Die höchsten Pro-Kopf-Arbeitszeiten hatten im Jahr 2006 in Sachsen-Anhalt die Erwerbstätigen im Baugewerbe mit 1 661 Stunden sowie in der Land- und Forstwirtschaft, Fischerei mit 1 648 Stunden. Dagegen lag die durchschnittliche Arbeitszeit im Bereich Finanzierung, Vermietung und Unternehmensdienstleister, zu dem auch die Zeitarbeitsbranche gehört, bei 1 419 Stunden.

1. Erwerbstätige am Arbeitsort nach

Jahresdurchschnitt	Baden-Württemberg	Bayern	Berlin	Brandenburg	Bremen	Hamburg	Hessen	Mecklenburg-Vorpommern	Niedersachsen	Nordrhein-Westfalen	Rheinland-Pfalz
Erwerbstätige insgesamt											
2003	5 381,8	6 316,7	1 526,0	1 011,9	384,1	1 038,4	3 025,7	713,3	3 526,6	8 382,3	1 769,3
2004	5 395,0	6 332,6	1 539,6	1 016,4	383,6	1 043,9	3 036,9	710,8	3 545,5	8 432,6	1 783,4
2005	5 403,1	6 361,6	1 545,5	1 009,2	381,0	1 051,3	3 028,6	707,9	3 530,2	8 423,3	1 784,1
2006	5 433,5	6 421,3	1 571,5	1 012,9	382,2	1 063,1	3 043,8	713,9	3 550,5	8 451,5	1 793,3
Veränderung gegenüber											
2004	+ 0,2	+ 0,3	+ 0,9	+ 0,5	- 0,1	+ 0,5	+ 0,4	- 0,4	+ 0,5	+ 0,6	+ 0,8
2005	+ 0,1	+ 0,5	+ 0,4	- 0,7	- 0,7	+ 0,7	- 0,3	- 0,4	- 0,4	- 0,1	0,0
2006	+ 0,6	+ 0,9	+ 1,7	+ 0,4	+ 0,3	+ 1,1	+ 0,5	+ 0,8	+ 0,6	+ 0,3	+ 0,5
darunter: Arbeitnehmer/											
2003	4 821,8	5 533,7	1 340,6	903,3	357,9	933,9	2 698,3	649,4	3 162,5	7 601,2	1 573,7
2004	4 819,6	5 530,4	1 337,4	901,5	355,8	937,7	2 696,4	644,1	3 170,6	7 618,3	1 584,2
2005	4 815,4	5 540,3	1 328,1	886,4	351,9	943,4	2 677,8	637,5	3 145,1	7 582,8	1 580,5
2006	4 841,6	5 595,6	1 345,5	889,8	353,4	952,5	2 688,6	640,9	3 163,5	7 611,4	1 588,1
Anteil an den Erwerbstätigen											
2003	89,6	87,6	87,8	89,3	93,2	89,9	89,2	91,0	89,7	90,7	88,9
2004	89,3	87,3	86,9	88,7	92,8	89,8	88,8	90,6	89,4	90,3	88,8
2005	89,1	87,1	85,9	87,8	92,4	89,7	88,4	90,1	89,1	90,0	88,6
2006	89,1	87,1	85,6	87,8	92,5	89,6	88,3	89,8	89,1	90,1	88,6
davon: Arbeitnehmer/-innen ohne											
2003	4 126,5	4 750,0	1 196,7	794,0	306,5	827,9	2 341,3	566,5	2 627,7	6 305,2	1 304,4
2004	4 071,5	4 690,6	1 166,9	776,9	299,5	817,6	2 302,6	551,3	2 591,1	6 193,0	1 291,0
2005	4 048,5	4 678,1	1 138,4	755,0	293,0	815,1	2 274,2	538,2	2 551,7	6 119,4	1 276,2
2006	4 065,9	4 728,0	1 145,8	755,4	293,4	826,2	2 276,7	539,5	2 562,2	6 123,4	1 283,1
Anteil an den Erwerbstätigen											
2003	76,7	75,2	78,4	78,5	79,8	79,7	77,4	79,4	74,5	75,2	73,7
2004	75,5	74,1	75,8	76,4	78,1	78,3	75,8	77,6	73,1	73,4	72,4
2005	74,9	73,5	73,7	74,8	76,9	77,5	75,1	76,0	72,3	72,6	71,5
2006	74,8	73,6	72,9	74,6	76,8	77,7	74,8	75,6	72,2	72,5	71,5
davon: Marginal Beschäftigte											
2003	695,4	783,7	143,8	109,3	51,3	106,0	356,9	82,8	534,7	1 295,9	269,3
2004	748,2	839,7	170,5	124,6	56,3	120,1	393,8	92,9	579,5	1 425,2	293,2
2005	766,9	862,2	189,7	131,4	59,0	128,3	403,6	99,3	593,4	1 463,4	304,3
2006	775,8	867,6	199,8	134,4	60,0	126,3	411,9	101,5	601,4	1 488,0	305,0
Anteil an den Erwerbstätigen											
2003	12,9	12,4	9,4	10,8	13,4	10,2	11,8	11,6	15,2	15,5	15,2
2004	13,9	13,3	11,1	12,3	14,7	11,5	13,0	13,1	16,3	16,9	16,4
2005	14,2	13,6	12,3	13,0	15,5	12,2	13,3	14,0	16,8	17,4	17,1
2006	14,3	13,5	12,7	13,3	15,7	11,9	13,5	14,2	16,9	17,6	17,0

Bundesländern in den Jahren 2003 bis 2006 im Überblick

Saarland	Sachsen	Sachsen- Anhalt	Schleswig- Holstein	Thüringen	Deutsch- land	Und zwar				Jahres- durch- schnitt
						alte Länder		neue Länder		
						ohne Berlin	mit Berlin	ohne Berlin	mit Berlin	
(in 1 000 Personen)										
503,1	1 907,4	1 007,8	1 222,9	1 008,9	38 726,0	31 550,8	33 076,9	5 649,1	7 175,2	2003
506,5	1 912,4	1 004,7	1 224,3	1 011,7	38 880,0	31 684,4	33 224,0	5 656,0	7 195,6	2004
507,5	1 894,5	989,7	1 223,9	1 004,6	38 846,0	31 694,6	33 240,1	5 605,9	7 151,4	2005
507,0	1 912,0	992,9	1 233,8	1 004,7	39 088,0	31 880,2	33 451,7	5 636,3	7 207,8	2006
dem Vorjahr in Prozent										
+ 0,7	+ 0,3	- 0,3	+ 0,1	+ 0,3	+ 0,4	+ 0,4	+ 0,4	+ 0,1	+ 0,3	2004
+ 0,2	- 0,9	- 1,5	0,0	- 0,7	- 0,1	0,0	0,0	- 0,9	- 0,6	2005
- 0,1	+ 0,9	+ 0,3	+ 0,8	0,0	+ 0,6	+ 0,6	+ 0,6	+ 0,5	+ 0,8	2006
-innen (in 1 000 Personen)										
460,0	1 714,1	918,6	1 078,6	905,5	34 653,0	28 221,5	29 562,1	5 090,9	6 431,5	2003
461,7	1 706,7	910,9	1 077,4	905,1	34 658,0	28 252,2	29 589,6	5 068,4	6 405,8	2004
461,5	1 677,7	892,4	1 073,9	895,3	34 490,0	28 172,6	29 500,7	4 989,3	6 317,4	2005
460,4	1 690,3	896,0	1 084,0	894,4	34 696,0	28 339,0	29 684,6	5 011,4	6 357,0	2006
insgesamt in Prozent										
91,4	89,9	91,2	88,2	89,8	89,5	89,4	89,4	90,1	89,6	2003
91,2	89,2	90,7	88,0	89,5	89,1	89,2	89,1	89,6	89,0	2004
90,9	88,6	90,2	87,7	89,1	88,8	88,9	88,8	89,0	88,3	2005
90,8	88,4	90,2	87,9	89,0	88,8	88,9	88,7	88,9	88,2	2006
marginal Beschäftigte (in 1 000 Personen)										
385,2	1 488,5	810,2	892,4	798,8	29 522,0	23 867,2	25 063,9	4 458,1	5 654,8	2003
381,5	1 464,8	791,6	874,4	786,8	29 051,0	23 512,8	24 679,7	4 371,3	5 538,2	2004
378,1	1 427,3	765,6	864,6	767,7	28 691,0	23 298,9	24 437,2	4 253,8	5 392,1	2005
376,2	1 431,5	762,9	871,8	767,2	28 809,0	23 406,8	24 552,5	4 256,5	5 402,3	2006
insgesamt in Prozent										
76,6	78,0	80,4	73,0	79,2	76,2	75,6	75,8	78,9	78,8	2003
75,3	76,6	78,8	71,4	77,8	74,7	74,2	74,3	77,3	77,0	2004
74,5	75,3	77,4	70,6	76,4	73,9	73,5	73,5	75,9	75,4	2005
74,2	74,9	76,8	70,7	76,4	73,7	73,4	73,4	75,5	74,9	2006
(in 1 000 Personen)										
74,8	225,5	108,5	186,2	106,7	5 131,0	4 354,3	4 498,1	632,9	776,7	2003
80,3	241,9	119,3	203,0	118,3	5 607,0	4 739,4	4 909,9	697,1	867,6	2004
83,4	250,4	126,8	209,2	127,6	5 799,0	4 873,7	5 063,4	735,6	925,3	2005
84,1	258,9	133,0	212,2	127,2	5 887,0	4 932,3	5 132,0	755,0	954,7	2006
insgesamt in Prozent										
14,9	11,8	10,8	15,2	10,6	13,2	13,8	13,6	11,2	10,8	2003
15,9	12,7	11,9	16,6	11,7	14,4	15,0	14,8	12,3	12,1	2004
16,4	13,2	12,8	17,1	12,7	14,9	15,4	15,2	13,1	12,9	2005
16,6	13,5	13,4	17,2	12,7	15,1	15,5	15,3	13,4	13,2	2006

2. Erwerbstätige am Arbeitsort

Bundesland	Erwerbstätige							
	1991	1992	1993	1994	1995	1996	1997	1998
	In							
Baden-Württemberg	5 107,8	5 160,8	5 081,3	5 030,2	5 031,7	5 046,7	5 069,8	5 140,2
Bayern	6 014,0	6 087,6	6 032,5	6 023,9	6 014,0	5 975,7	5 980,9	6 103,5
Berlin	1 673,1	1 647,6	1 640,0	1 626,8	1 623,2	1 596,4	1 563,7	1 552,8
Brandenburg	1 193,0	1 058,1	1 026,0	1 052,3	1 075,2	1 073,6	1 071,8	1 066,7
Bremen	400,4	404,8	399,4	394,2	385,3	380,3	381,8	379,4
Hamburg	1 017,6	1 033,6	1 028,9	1 025,8	1 012,5	1 004,9	998,6	1 010,1
Hessen	2 924,5	2 962,0	2 933,0	2 913,6	2 903,0	2 908,6	2 903,9	2 930,1
Mecklenburg-Vorpommern	843,0	753,6	738,0	758,5	777,9	767,8	755,1	752,8
Niedersachsen	3 301,8	3 346,4	3 327,2	3 331,7	3 358,8	3 345,8	3 349,3	3 376,5
Nordrhein-Westfalen	8 034,1	8 101,6	7 993,0	7 907,8	7 873,9	7 886,4	7 937,0	8 085,2
Rheinland-Pfalz	1 671,5	1 680,5	1 661,2	1 659,3	1 666,0	1 667,4	1 670,4	1 697,3
Saarland	479,0	480,4	472,6	471,2	474,4	475,5	475,4	484,4
Sachsen	2 250,3	1 957,4	1 897,4	1 952,4	2 007,0	2 004,6	1 976,5	1 975,5
Sachsen-Anhalt	1 281,3	1 131,9	1 103,7	1 125,3	1 140,3	1 119,8	1 098,4	1 096,5
Schleswig-Holstein	1 202,7	1 210,3	1 199,6	1 195,8	1 199,9	1 201,6	1 199,6	1 205,6
Thüringen	1 227,0	1 042,4	1 021,1	1 047,4	1 057,9	1 042,9	1 030,8	1 054,4
Deutschland	38 621,0	38 059,0	37 555,0	37 516,0	37 601,0	37 498,0	37 463,0	37 911,0
darunter:								
Alte Bundesländer ¹⁾	30 153,3	30 468,0	30 128,9	29 953,4	29 919,4	29 892,9	29 966,7	30 412,3
Neue Bundesländer ¹⁾	6 794,6	5 943,5	5 786,1	5 935,8	6 058,4	6 008,8	5 932,6	5 945,8

1) ohne Berlin

nach Bundesländern in den Jahren 1991 bis 2006

Im Jahresdurchschnitt								Bundesland
1999	2000	2001	2002	2003	2004	2005	2006	
1 000 Personen								
5 211,5	5 352,0	5 428,3	5 424,6	5 381,8	5 395,0	5 403,1	5 433,5	Baden-Württemberg
6 199,7	6 324,2	6 402,0	6 378,5	6 316,7	6 332,6	6 361,6	6 421,3	Bayern
1 552,2	1 575,4	1 571,2	1 546,6	1 526,0	1 539,6	1 545,5	1 571,5	Berlin
1 067,5	1 063,9	1 045,8	1 025,1	1 011,9	1 016,4	1 009,2	1 012,9	Brandenburg
379,9	387,5	390,7	387,7	384,1	383,6	381,0	382,2	Bremen
1 023,3	1 042,2	1 056,0	1 049,2	1 038,4	1 043,9	1 051,3	1 063,1	Hamburg
2 971,6	3 041,3	3 073,9	3 061,1	3 025,7	3 036,9	3 028,6	3 043,8	Hessen
755,2	749,7	736,3	725,8	713,3	710,8	707,9	713,9	Mecklenburg-Vorpommern
3 439,0	3 525,4	3 538,1	3 536,9	3 526,6	3 545,5	3 530,2	3 550,5	Niedersachsen
8 243,5	8 471,7	8 510,9	8 468,4	8 382,3	8 432,6	8 423,3	8 451,5	Nordrhein-Westfalen
1 725,6	1 764,1	1 773,4	1 778,2	1 769,3	1 783,4	1 784,1	1 793,3	Rheinland-Pfalz
495,3	506,9	508,4	505,7	503,1	506,5	507,5	507,0	Saarland
1 982,3	1 971,6	1 939,9	1 916,3	1 907,4	1 912,4	1 894,5	1 912,0	Sachsen
1 081,7	1 058,4	1 039,6	1 022,1	1 007,8	1 004,7	989,7	992,9	Sachsen-Anhalt
1 223,7	1 246,0	1 253,2	1 241,6	1 222,9	1 224,3	1 223,9	1 233,8	Schleswig-Holstein
1 072,0	1 063,7	1 048,3	1 028,4	1 008,9	1 011,7	1 004,6	1 004,7	Thüringen
38 424,0	39 144,0	39 316,0	39 096,0	38 726,0	38 880,0	38 846,0	39 088,0	Deutschland
								darunter:
30 913,1	31 661,3	31 934,9	31 831,7	31 550,8	31 684,4	31 694,6	31 880,2	Alte Bundesländer ¹⁾
5 958,7	5 907,3	5 809,9	5 717,7	5 649,1	5 656,0	5 605,9	5 636,3	Neue Bundesländer ¹⁾

3. Erwerbstätige insgesamt

3.1 Erwerbstätige insgesamt mit Arbeitsort in Sachsen-Anhalt

Wirtschaftszweig (WZ 2003)	Erwerbstätige							
	1991	1992	1993	1994	1995	1996	1997	1998
	In							
Land- und Forstwirtschaft, Fischerei	93,4	54,4	43,9	42,0	38,7	35,9	38,3	40,3
Produzierendes Gewerbe	519,2	417,4	397,3	400,4	406,8	381,2	351,9	334,7
Produzierendes Gewerbe ohne Baugewerbe	378,9	263,4	220,7	196,2	187,8	176,4	167,5	167,1
Bergbau, Gewinnung von Steinen und Erden	31,0	21,6	14,3	8,8	8,8	7,1	4,4	4,4
Verarbeitendes Gewerbe	329,7	226,7	191,6	173,0	166,1	156,0	150,2	150,4
Energie- und Wasserversorgung	18,2	15,1	14,8	14,3	12,9	13,3	12,8	12,3
Baugewerbe	140,3	154,0	176,6	204,2	219,1	204,9	184,4	167,7
Dienstleistungsbereiche	668,7	660,1	662,4	682,9	694,8	702,7	708,3	721,4
Handel, Gastgewerbe und Verkehr	254,9	244,1	242,4	248,1	247,7	244,8	246,9	249,7
Handel, Reparatur von Kfz.	145,5	139,8	136,4	144,7	146,5	146,9	150,0	149,7
Gastgewerbe	26,0	26,1	27,2	29,5	31,1	32,3	33,0	36,5
Verkehr und Nachrichtenübermittlung	83,4	78,3	78,9	73,8	70,2	65,6	63,8	63,5
Finanzierung, Vermietung, Unternehmens- dienstleister	72,0	77,8	82,7	89,2	95,0	97,5	103,9	112,8
Kredit- und Versicherungsgewerbe	18,1	19,4	20,0	20,1	20,1	19,5	19,3	19,5
Grundstücks- und Wohnungswesen, Ver- mietung, Erbringung von Dienstleistungen für Unternehmen	53,8	58,4	62,7	69,1	75,0	78,1	84,6	93,3
Öffentliche und private Dienstleister	341,8	338,2	337,4	345,6	352,0	360,3	357,5	358,8
Öffentliche Verwaltung, Verteidigung, Sozial- versicherung	105,9	109,2	106,5	106,2	102,2	104,3	100,7	102,2
Erziehung und Unterricht	106,0	99,5	101,8	98,6	99,3	96,9	96,4	95,5
Gesundheits-, Veterinär- und Sozialwesen	85,8	83,3	81,1	84,9	89,3	93,7	95,1	96,3
Erbringung von sonstigen öffentlichen und persönlichen Dienstleistungen	40,5	43,5	44,5	51,3	55,6	59,4	59,8	60,0
Private Haushalte mit Hauspersonal	3,7	2,8	3,5	4,7	5,6	5,9	5,5	4,8
Zusammen	1 281,3	1 131,9	1 103,7	1 125,3	1 140,3	1 119,8	1 098,4	1 096,5

in Sachsen-Anhalt

nach Wirtschaftszweigen der WZ 2003 in den Jahren 1991 bis 2006

Im Jahresdurchschnitt								Wirtschaftszweig (WZ 2003)
1999	2000	2001	2002	2003	2004	2005	2006	
1 000 Personen								
39,0	36,8	35,1	34,1	33,3	33,3	30,4	28,7	Land- und Forstwirtschaft, Fischerei
315,8	294,1	272,0	256,2	247,1	243,5	233,5	233,2	Produzierendes Gewerbe
160,8	158,5	157,1	156,8	154,7	155,5	154,4	156,2	Produzierendes Gewerbe ohne Baugewerbe
4,0	3,4	3,5	3,6	3,6	3,7	3,7	3,7	Bergbau, Gewinnung von Steinen und Erden
145,1	144,1	142,9	142,7	141,6	142,5	141,7	143,5	Verarbeitendes Gewerbe
11,7	11,0	10,8	10,6	9,5	9,3	9,1	8,9	Energie- und Wasserversorgung
155,0	135,6	114,8	99,3	92,4	88,0	79,1	77,0	Baugewerbe
727,0	727,5	732,5	731,9	727,3	727,9	725,7	731,0	Dienstleistungsbereiche
250,6	255,1	250,5	245,8	243,3	243,6	235,9	234,8	Handel, Gastgewerbe und Verkehr
150,9	152,9	148,5	145,3	143,3	143,4	139,2	138,6	Handel, Reparatur von Kfz.
38,7	39,1	39,0	39,1	39,4	40,0	39,4	39,5	Gastgewerbe
61,0	63,1	63,0	61,4	60,6	60,2	57,4	56,7	Verkehr und Nachrichtenübermittlung
117,5	120,0	124,3	126,0	129,0	133,4	133,9	139,8	Finanzierung, Vermietung, Unternehmens- dienstleister
19,2	19,4	19,6	19,8	19,9	20,4	20,5	19,9	Kredit- und Versicherungsgewerbe
98,3	100,6	104,7	106,2	109,0	113,0	113,4	119,8	Grundstücks- und Wohnungswesen, Ver- mietung, Erbringung von Dienstleistungen für Unternehmen
358,9	352,4	357,7	360,1	355,0	350,9	355,9	356,4	Öffentliche und private Dienstleister
101,9	101,5	101,5	100,0	97,9	91,4	88,6	86,5	Öffentliche Verwaltung, Verteidigung, Sozial- versicherung
93,1	90,1	90,3	91,4	89,3	87,7	88,5	91,2	Erziehung und Unterricht
99,8	97,3	99,6	102,1	103,2	105,5	109,9	109,3	Gesundheits-, Veterinär- und Sozialwesen
59,2	58,3	60,4	60,6	58,4	59,5	62,2	62,5	Erbringung von sonstigen öffentlichen und persönlichen Dienstleistungen
4,9	5,3	6,0	6,0	6,2	6,8	6,7	6,9	Private Haushalte mit Hauspersonal
1 081,7	1 058,4	1 039,6	1 022,1	1 007,8	1 004,7	989,7	992,9	Zusammen

3.2 Veränderung gegenüber

Wirtschaftszweig (WZ 2003)	Erwerbstätige im						
	1992	1993	1994	1995	1996	1997	1998
	In						
Land- und Forstwirtschaft, Fischerei	- 41,8	- 19,3	- 4,3	- 8,0	- 7,1	+ 6,6	+ 5,4
Produzierendes Gewerbe	- 19,6	- 4,8	+ 0,8	+ 1,6	- 6,3	- 7,7	- 4,9
Produzierendes Gewerbe ohne Baugewerbe	- 30,5	- 16,2	- 11,1	- 4,3	- 6,1	- 5,1	- 0,2
Bergbau, Gewinnung von Steinen und Erden	- 30,3	- 33,8	- 38,2	- 0,7	- 18,8	- 38,1	- 0,3
Verarbeitendes Gewerbe	- 31,2	- 15,5	- 9,7	- 4,0	- 6,1	- 3,7	+ 0,1
Energie- und Wasserversorgung	- 17,0	- 1,8	- 3,6	- 9,8	+ 2,8	- 3,2	- 4,2
Baugewerbe	+ 9,8	+ 14,7	+ 15,7	+ 7,3	- 6,5	- 10,0	- 9,1
Dienstleistungsbereiche	- 1,3	+ 0,4	+ 3,1	+ 1,7	+ 1,1	+ 0,8	+ 1,9
Handel, Gastgewerbe und Verkehr	- 4,2	- 0,7	+ 2,3	- 0,1	- 1,2	+ 0,8	+ 1,2
Handel, Reparatur von Kfz.	- 3,9	- 2,4	+ 6,1	+ 1,2	+ 0,3	+ 2,1	- 0,2
Gastgewerbe	+ 0,4	+ 4,2	+ 8,8	+ 5,2	+ 3,8	+ 2,3	+ 10,5
Verkehr und Nachrichtenübermittlung	- 6,2	+ 0,8	- 6,4	- 4,9	- 6,5	- 2,7	- 0,5
Finanzierung, Vermietung, Unternehmens-							
dienstleister	+ 8,1	+ 6,3	+ 8,0	+ 6,5	+ 2,6	+ 6,6	+ 8,6
Kredit- und Versicherungsgewerbe	+ 7,0	+ 3,1	+ 0,5	- 0,1	- 3,0	- 0,7	+ 1,0
Grundstücks- und Wohnungswesen, Ver-							
mietung, Erbringung von Dienstleistungen							
für Unternehmen	+ 8,4	+ 7,3	+ 10,3	+ 8,5	+ 4,1	+ 8,4	+ 10,3
Öffentliche und private Dienstleister	- 1,1	- 0,2	+ 2,4	+ 1,9	+ 2,3	- 0,8	+ 0,4
Öffentliche Verwaltung, Verteidigung, Sozial-							
versicherung	+ 3,1	- 2,4	- 0,3	- 3,8	+ 2,1	- 3,5	+ 1,5
Erziehung und Unterricht	- 6,1	+ 2,3	- 3,1	+ 0,7	- 2,4	- 0,5	- 0,8
Gesundheits-, Veterinär- und Sozialwesen	- 3,0	- 2,6	+ 4,6	+ 5,3	+ 4,9	+ 1,5	+ 1,2
Erbringung von sonstigen öffentlichen und							
persönlichen Dienstleistungen	+ 7,5	+ 2,2	+ 15,3	+ 8,4	+ 6,9	+ 0,6	+ 0,4
Private Haushalte mit Hauspersonal	- 24,7	+ 26,9	+ 33,7	+ 20,5	+ 5,6	- 7,0	- 12,9
Zusammen	- 11,7	- 2,5	+ 2,0	+ 1,3	- 1,8	- 1,9	- 0,2

dem Vorjahr in Prozent

Jahresdurchschnitt								Wirtschaftszweig (WZ 2003)
1999	2000	2001	2002	2003	2004	2005	2006	
Prozent								
- 3,3	- 5,7	- 4,5	- 3,0	- 2,2	0,0	- 8,8	- 5,6	Land- und Forstwirtschaft, Fischerei
- 5,7	- 6,9	- 7,5	- 5,8	- 3,5	- 1,4	- 4,1	- 0,2	Produzierendes Gewerbe
- 3,8	- 1,4	- 0,9	- 0,2	- 1,4	+ 0,6	- 0,7	+ 1,2	Produzierendes Gewerbe ohne Baugewerbe
- 8,0	- 16,2	+ 2,5	+ 2,7	+ 0,6	+ 2,6	+ 0,5	+ 0,7	Bergbau, Gewinnung von Steinen und Erden
- 3,5	- 0,7	- 0,9	- 0,1	- 0,8	+ 0,7	- 0,6	+ 1,3	Verarbeitendes Gewerbe
- 5,2	- 5,3	- 2,3	- 2,1	- 10,1	- 1,8	- 2,9	- 1,2	Energie- und Wasserversorgung
- 7,6	- 12,5	- 15,3	- 13,5	- 6,9	- 4,8	- 10,1	- 2,7	Baugewerbe
+ 0,8	+ 0,1	+ 0,7	- 0,1	- 0,6	+ 0,1	- 0,3	+ 0,7	Dienstleistungsbereiche
+ 0,3	+ 1,8	- 1,8	- 1,9	- 1,0	+ 0,1	- 3,1	- 0,5	Handel, Gastgewerbe und Verkehr
+ 0,8	+ 1,4	- 2,9	- 2,2	- 1,3	0,0	- 2,9	- 0,4	Handel, Reparatur von Kfz.
+ 6,1	+ 0,9	- 0,3	+ 0,5	+ 0,7	+ 1,5	- 1,5	+ 0,2	Gastgewerbe
- 4,0	+ 3,5	- 0,1	- 2,6	- 1,2	- 0,6	- 4,8	- 1,1	Verkehr und Nachrichtenübermittlung
+ 4,2	+ 2,1	+ 3,6	+ 1,4	+ 2,4	+ 3,4	+ 0,4	+ 4,4	Finanzierung, Vermietung, Unternehmensdienstleister
- 1,6	+ 1,0	+ 1,2	+ 0,8	+ 1,0	+ 2,4	+ 0,4	- 2,7	Kredit- und Versicherungsgewerbe
+ 5,4	+ 2,3	+ 4,1	+ 1,5	+ 2,6	+ 3,6	+ 0,4	+ 5,7	Grundstücks- und Wohnungswesen, Vermietung, Erbringung von Dienstleistungen für Unternehmen
0,0	- 1,8	+ 1,5	+ 0,7	- 1,4	- 1,2	+ 1,4	+ 0,2	Öffentliche und private Dienstleister
- 0,3	- 0,4	0,0	- 1,4	- 2,2	- 6,6	- 3,1	- 2,4	Öffentliche Verwaltung, Verteidigung, Sozialversicherung
- 2,6	- 3,2	+ 0,2	+ 1,2	- 2,2	- 1,8	+ 0,9	+ 3,1	Erziehung und Unterricht
+ 3,7	- 2,5	+ 2,3	+ 2,6	+ 1,1	+ 2,2	+ 4,2	- 0,6	Gesundheits-, Veterinär- und Sozialwesen
- 1,3	- 1,5	+ 3,6	+ 0,3	- 3,7	+ 2,0	+ 4,5	+ 0,5	Erbringung von sonstigen öffentlichen und persönlichen Dienstleistungen
+ 1,6	+ 7,4	+ 13,7	+ 0,6	+ 3,4	+ 9,5	- 1,3	+ 3,2	Private Haushalte mit Hauspersonal
- 1,3	- 2,2	- 1,8	- 1,7	- 1,4	- 0,3	- 1,5	+ 0,3	Zusammen

3.4 Anteil der Erwerbstätigen des Landes Sachsen-Anhalt an den

Wirtschaftszweig (WZ 2003)	Erwerbstätige							
	1991	1992	1993	1994	1995	1996	1997	1998
	in							
Land- und Forstwirtschaft, Fischerei	6,2	4,2	3,7	3,7	3,6	3,7	4,0	4,2
Produzierendes Gewerbe	3,7	3,1	3,1	3,2	3,3	3,2	3,0	2,9
Produzierendes Gewerbe ohne Baugewerbe	3,3	2,5	2,3	2,1	2,1	2,0	1,9	1,9
Bergbau, Gewinnung von Steinen und Erden	9,6	8,1	6,2	4,2	4,5	4,0	2,8	3,0
Verarbeitendes Gewerbe	3,1	2,3	2,1	2,0	2,0	1,9	1,9	1,9
Energie- und Wasserversorgung	4,4	3,8	3,8	3,8	3,5	3,7	3,7	3,7
Baugewerbe	5,0	5,3	5,8	6,4	6,8	6,5	6,1	5,8
Dienstleistungsbereiche	2,9	2,8	2,8	2,9	2,9	2,9	2,8	2,8
Handel, Gastgewerbe und Verkehr	2,7	2,6	2,6	2,7	2,7	2,6	2,7	2,6
Handel, Reparatur von Kfz.	2,6	2,5	2,4	2,5	2,5	2,5	2,6	2,5
Gastgewerbe	2,1	2,1	2,1	2,2	2,3	2,3	2,3	2,5
Verkehr und Nachrichtenübermittlung	3,4	3,3	3,4	3,3	3,2	3,1	3,1	3,1
Finanzierung, Vermietung, Unternehmens-								
dienstleister	1,9	2,0	2,0	2,1	2,1	2,1	2,2	2,2
Kredit- und Versicherungsgewerbe	1,5	1,6	1,6	1,6	1,6	1,6	1,6	1,6
Grundstücks- und Wohnungswesen, Ver-								
mietung, Erbringung von Dienstleistungen								
für Unternehmen	2,1	2,2	2,2	2,3	2,4	2,3	2,4	2,4
Öffentliche und private Dienstleister	3,4	3,4	3,3	3,3	3,3	3,4	3,3	3,3
Öffentliche Verwaltung, Verteidigung, Sozial-								
versicherung	3,3	3,4	3,4	3,5	3,4	3,5	3,4	3,5
Erziehung und Unterricht	5,8	5,3	5,2	5,0	5,0	4,7	4,7	4,6
Gesundheits-, Veterinär- und Sozialwesen	3,0	2,8	2,7	2,7	2,8	2,8	2,8	2,8
Erbringung von sonstigen öffentlichen und								
persönlichen Dienstleistungen	2,6	2,7	2,7	3,1	3,2	3,4	3,4	3,3
Private Haushalte mit Hauspersonal	0,7	0,5	0,7	0,9	1,0	1,0	0,9	0,8
Zusammen	3,3	3,0	2,9	3,0	3,0	3,0	2,9	2,9

Erwerbstätigen in Deutschland nach Wirtschaftszweigen in Prozent

Im Jahresdurchschnitt								Wirtschaftszweig (WZ 2003)
1999	2000	2001	2002	2003	2004	2005	2006	
Prozent								
4,1	3,9	3,8	3,8	3,8	3,8	3,6	3,4	Land- und Forstwirtschaft, Fischerei
2,8	2,6	2,4	2,4	2,4	2,4	2,3	2,3	Produzierendes Gewerbe
1,9	1,9	1,8	1,9	1,9	1,9	2,0	2,0	Produzierendes Gewerbe ohne Baugewerbe
3,0	2,6	3,3	3,5	3,6	3,9	4,2	4,4	Bergbau, Gewinnung von Steinen und Erden
1,8	1,8	1,8	1,8	1,8	1,9	1,9	1,9	Verarbeitendes Gewerbe
3,7	3,7	3,6	3,6	3,3	3,2	3,1	3,1	Energie- und Wasserversorgung
5,4	4,9	4,4	4,1	4,0	3,9	3,7	3,6	Baugewerbe
2,8	2,7	2,7	2,7	2,7	2,6	2,6	2,6	Dienstleistungsbereiche
2,6	2,6	2,5	2,5	2,5	2,5	2,4	2,4	Handel, Gastgewerbe und Verkehr
2,5	2,5	2,4	2,4	2,4	2,4	2,4	2,4	Handel, Reparatur von Kfz.
2,5	2,4	2,4	2,3	2,3	2,3	2,2	2,2	Gastgewerbe
2,9	3,0	2,9	2,9	2,9	2,8	2,7	2,7	Verkehr und Nachrichtenübermittlung
2,2	2,1	2,1	2,1	2,1	2,1	2,1	2,1	Finanzierung, Vermietung, Unternehmensdienstleister
1,5	1,5	1,5	1,5	1,6	1,6	1,6	1,6	Kredit- und Versicherungsgewerbe
2,4	2,2	2,2	2,2	2,2	2,2	2,2	2,2	Grundstücks- und Wohnungswesen, Vermietung, Erbringung von Dienstleistungen für Unternehmen
3,2	3,1	3,1	3,1	3,1	3,0	3,0	3,0	Öffentliche und private Dienstleister
3,5	3,6	3,6	3,6	3,6	3,4	3,3	3,2	Öffentliche Verwaltung, Verteidigung, Sozialversicherung
4,4	4,2	4,2	4,1	4,0	3,9	3,9	4,0	Erziehung und Unterricht
2,8	2,7	2,7	2,7	2,6	2,7	2,7	2,7	Gesundheits-, Veterinär- und Sozialwesen
3,2	3,0	3,0	3,0	2,9	2,9	2,9	2,9	Erbringung von sonstigen öffentlichen und persönlichen Dienstleistungen
0,8	0,8	0,9	0,9	1,0	1,0	1,0	1,0	Private Haushalte mit Hauspersonal
2,8	2,7	2,6	2,6	2,6	2,6	2,5	2,5	Zusammen

4. Arbeitnehmer/-innen am Arbeitsort

Bundesland	Arbeitnehmer/-Innen							
	1991	1992	1993	1994	1995	1996	1997	1998
	In							
Baden-Württemberg	4 606,0	4 655,3	4 570,1	4 508,2	4 504,5	4 518,1	4 529,0	4 601,5
Bayern	5 235,6	5 312,6	5 263,4	5 247,8	5 236,3	5 207,9	5 205,2	5 319,4
Berlin	1 551,7	1 517,9	1 502,4	1 477,0	1 468,4	1 436,6	1 400,8	1 389,7
Brandenburg	1 134,8	988,0	951,6	972,0	993,1	989,6	983,4	973,8
Bremen	378,1	380,8	373,7	367,1	358,4	353,9	355,7	353,8
Hamburg	940,1	952,1	943,7	938,3	925,5	917,9	908,4	914,9
Hessen	2 652,5	2 685,0	2 653,9	2 629,4	2 613,8	2 614,2	2 599,8	2 621,5
Mecklenburg-Vorpommern	807,6	710,2	689,4	704,2	722,2	711,5	698,8	696,6
Niedersachsen	2 953,8	3 001,3	2 983,1	2 983,1	3 008,8	2 999,0	2 999,3	3 028,4
Nordrhein-Westfalen	7 354,5	7 416,4	7 300,7	7 200,1	7 171,5	7 183,1	7 216,1	7 347,0
Rheinland-Pfalz	1 473,3	1 484,0	1 470,8	1 468,8	1 476,3	1 483,1	1 486,3	1 510,0
Saarland	438,3	441,2	434,0	430,8	432,9	433,0	431,3	440,8
Sachsen	2 130,2	1 826,5	1 753,8	1 798,5	1 851,1	1 849,6	1 814,6	1 806,7
Sachsen-Anhalt	1 219,6	1 064,3	1 031,0	1 046,2	1 058,8	1 038,1	1 015,0	1 011,8
Schleswig-Holstein	1 066,0	1 076,4	1 066,5	1 059,0	1 061,9	1 064,5	1 060,8	1 067,0
Thüringen	1 159,1	969,9	941,9	960,4	968,6	955,7	942,8	963,0
Deutschland	35 101,0	34 482,0	33 930,0	33 791,0	33 852,0	33 756,0	33 647,0	34 046,0
darunter:								
Alte Bundesländer ¹⁾	27 098,2	27 405,1	27 059,8	26 832,7	26 789,9	26 774,8	26 791,7	27 204,4
Neue Bundesländer ¹⁾	6 451,1	5 558,9	5 367,7	5 481,3	5 593,7	5 544,7	5 454,5	5 451,9

1) ohne Berlin

nach Bundesländern in den Jahren 1991 bis 2006

Im Jahresdurchschnitt								Bundesland
1999	2000	2001	2002	2003	2004	2005	2006	
1 000 Personen								
4 681,5	4 811,9	4 875,2	4 870,5	4 821,8	4 819,6	4 815,4	4 841,6	Baden-Württemberg
5 419,2	5 541,1	5 616,3	5 597,5	5 533,7	5 530,4	5 540,3	5 595,6	Bayern
1 390,7	1 407,4	1 398,9	1 371,6	1 340,6	1 337,4	1 328,1	1 345,5	Berlin
969,2	960,0	938,1	918,4	903,3	901,5	886,4	889,8	Brandenburg
354,5	362,5	365,3	361,8	357,9	355,8	351,9	353,4	Bremen
926,4	943,7	954,6	945,9	933,9	937,7	943,4	952,5	Hamburg
2 665,7	2 731,6	2 756,7	2 740,4	2 698,3	2 696,4	2 677,8	2 688,6	Hessen
699,0	693,0	677,0	664,0	649,4	644,1	637,5	640,9	Mecklenburg-Vorpommern
3 094,5	3 178,3	3 184,8	3 179,9	3 162,5	3 170,6	3 145,1	3 163,5	Niedersachsen
7 506,4	7 724,9	7 751,8	7 704,9	7 601,2	7 618,3	7 582,8	7 611,4	Nordrhein-Westfalen
1 538,5	1 573,8	1 579,3	1 582,8	1 573,7	1 584,2	1 580,5	1 588,1	Rheinland-Pfalz
452,4	464,7	467,4	464,6	460,0	461,7	461,5	460,4	Saarland
1 807,8	1 790,4	1 758,0	1 732,0	1 714,1	1 706,7	1 677,7	1 690,3	Sachsen
997,7	975,3	954,9	935,5	918,6	910,9	892,4	896,0	Sachsen-Anhalt
1 085,4	1 104,7	1 108,1	1 096,7	1 078,6	1 077,4	1 073,9	1 084,0	Schleswig-Holstein
978,0	965,6	946,6	926,4	905,5	905,1	895,3	894,4	Thüringen
34 567,0	35 229,0	35 333,0	35 093,0	34 653,0	34 658,0	34 490,0	34 696,0	Deutschland
								darunter:
27 724,5	28 437,3	28 659,6	28 544,9	28 221,5	28 252,2	28 172,6	28 339,0	Alte Bundesländer ¹⁾
5 451,7	5 384,3	5 274,5	5 176,4	5 090,9	5 068,4	4 989,3	5 011,4	Neue Bundesländer ¹⁾

5. Arbeitnehmer/-innen in

5.1 Arbeitnehmer/-innen mit Arbeitsort in Sachsen-Anhalt

Wirtschaftszweig (WZ 2003)	Arbeitnehmer/-innen							
	1991	1992	1993	1994	1995	1996	1997	1998
	In							
Land- und Forstwirtschaft, Fischerei	90,0	51,5	40,6	37,9	34,6	32,5	35,3	37,2
Produzierendes Gewerbe	504,5	400,7	379,8	381,5	387,0	360,2	329,6	312,5
Produzierendes Gewerbe ohne Baugewerbe	371,1	254,7	211,7	186,2	178,8	168,2	158,4	158,3
Bergbau, Gewinnung von Steinen und Erden	31,0	21,4	14,1	8,7	8,7	7,0	4,3	4,3
Verarbeitendes Gewerbe	322,0	218,2	182,7	163,2	157,2	147,9	141,2	141,6
Energie- und Wasserversorgung	18,2	15,1	14,8	14,3	12,9	13,3	12,8	12,3
Baugewerbe	133,4	145,9	168,1	195,4	208,2	192,0	171,3	154,2
Dienstleistungsbereiche	625,0	612,1	610,6	626,7	637,3	645,4	650,0	662,1
Handel, Gastgewerbe und Verkehr	229,0	214,7	211,4	215,8	215,7	213,5	215,8	219,2
Handel, Reparatur von Kfz.	130,0	120,8	116,5	124,0	126,0	127,3	130,6	130,8
Gastgewerbe	18,7	18,3	19,2	21,0	22,3	23,5	24,3	27,6
Verkehr und Nachrichtenübermittlung	80,3	75,5	75,7	70,8	67,3	62,8	60,9	60,8
Finanzierung, Vermietung, Unternehmens- dienstleister	65,1	70,6	74,7	79,7	85,3	88,8	94,8	102,4
Kredit- und Versicherungsgewerbe	14,9	16,1	16,8	16,6	16,4	16,0	15,8	15,8
Grundstücks- und Wohnungswesen, Ver- mietung, Erbringung von Dienstleistungen für Unternehmen	50,2	54,5	57,9	63,1	68,9	72,8	79,0	86,5
Öffentliche und private Dienstleister	331,0	326,8	324,6	331,2	336,3	343,1	339,4	340,6
Öffentliche Verwaltung, Verteidigung, Sozial- versicherung	105,9	109,2	106,5	106,2	102,2	104,3	100,7	102,2
Erziehung und Unterricht	104,9	98,4	100,5	97,2	98,0	95,7	95,0	94,0
Gesundheits-, Veterinär- und Sozialwesen	82,1	78,7	75,5	78,1	81,7	85,7	87,7	89,9
Erbringung von sonstigen öffentlichen und persönlichen Dienstleistungen	34,5	37,8	38,6	45,0	48,7	51,4	50,5	49,7
Private Haushalte mit Hauspersonal	3,7	2,8	3,5	4,7	5,6	5,9	5,5	4,8
Zusammen	1 219,6	1 064,3	1 031,0	1 046,2	1 058,8	1 038,1	1 015,0	1 011,8

Sachsen-Anhalt

nach Wirtschaftszweigen der WZ 2003 in den Jahren 1991 bis 2006

Im Jahresdurchschnitt								Wirtschaftszweig (WZ 2003)
1999	2000	2001	2002	2003	2004	2005	2006	
1 000 Personen								
35,9	33,6	31,8	30,6	29,8	30,0	27,1	25,4	Land- und Forstwirtschaft, Fischerei
292,9	270,8	249,5	233,5	223,3	219,4	210,2	210,1	Produzierendes Gewerbe
152,5	149,7	148,6	147,9	145,8	146,5	145,2	147,3	Produzierendes Gewerbe ohne Baugewerbe
4,0	3,3	3,4	3,5	3,5	3,6	3,6	3,7	Bergbau, Gewinnung von Steinen und Erden
136,8	135,3	134,4	133,9	132,8	133,5	132,5	134,6	Verarbeitendes Gewerbe
11,7	11,0	10,8	10,6	9,5	9,3	9,1	8,9	Energie- und Wasserversorgung
140,4	121,2	101,0	85,6	77,5	72,9	64,9	62,9	Baugewerbe
668,9	670,9	673,5	671,4	665,5	661,5	655,1	660,4	Dienstleistungsbereiche
220,6	225,5	220,7	216,2	214,0	214,1	206,2	206,2	Handel, Gastgewerbe und Verkehr
132,4	134,9	130,5	127,9	125,7	125,3	121,3	121,4	Handel, Reparatur von Kfz.
29,9	30,4	30,5	30,7	31,3	32,2	31,5	31,8	Gastgewerbe
58,2	60,2	59,7	57,6	57,0	56,6	53,4	52,9	Verkehr und Nachrichtenübermittlung
106,6	109,0	112,9	113,4	115,3	118,4	117,5	123,0	Finanzierung, Vermietung, Unternehmens- dienstleister
15,7	15,5	15,3	15,0	14,7	14,5	14,2	14,1	Kredit- und Versicherungsgewerbe
91,0	93,5	97,6	98,4	100,7	103,9	103,3	109,0	Grundstücks- und Wohnungswesen, Ver- mietung, Erbringung von Dienstleistungen für Unternehmen
341,7	336,3	339,9	341,9	336,2	329,0	331,4	331,2	Öffentliche und private Dienstleister
101,9	101,5	101,5	100,0	97,9	91,4	88,6	86,5	Öffentliche Verwaltung, Verteidigung, Sozial- versicherung
91,3	88,2	88,1	89,3	87,5	85,8	86,1	88,6	Erziehung und Unterricht
94,0	92,2	94,1	95,9	96,5	97,5	100,6	99,5	Gesundheits-, Veterinär- und Sozialwesen
49,7	49,2	50,3	50,6	48,1	47,5	49,3	49,6	Erbringung von sonstigen öffentlichen und persönlichen Dienstleistungen
4,9	5,3	6,0	6,0	6,2	6,8	6,7	6,9	Private Haushalte mit Hauspersonal
997,7	975,3	954,9	935,5	918,6	910,9	892,4	896,0	Zusammen

5.2 Veränderung gegenüber

Wirtschaftszweig (WZ 2003)	Arbeitnehmer/-Innen						
	1992	1993	1994	1995	1996	1997	1998
	In						
Land- und Forstwirtschaft, Fischerei	- 42,8	- 21,2	- 6,7	- 8,7	- 5,9	+ 8,5	+ 5,5
Produzierendes Gewerbe	- 20,6	- 5,2	+ 0,5	+ 1,4	- 6,9	- 8,5	- 5,2
Produzierendes Gewerbe ohne Baugewerbe	- 31,4	- 16,9	- 12,0	- 4,0	- 5,9	- 5,9	- 0,1
Bergbau, Gewinnung von Steinen und Erden	- 30,8	- 34,0	- 38,7	- 0,2	- 19,1	- 38,2	- 0,5
Verarbeitendes Gewerbe	- 32,2	- 16,3	- 10,7	- 3,7	- 5,9	- 4,6	+ 0,3
Energie- und Wasserversorgung	- 17,0	- 1,8	- 3,6	- 9,8	+ 2,8	- 3,2	- 4,2
Baugewerbe	+ 9,4	+ 15,2	+ 16,2	+ 6,6	- 7,8	- 10,8	- 10,0
Dienstleistungsbereiche	- 2,1	- 0,2	+ 2,6	+ 1,7	+ 1,3	+ 0,7	+ 1,9
Handel, Gastgewerbe und Verkehr	- 6,2	- 1,5	+ 2,1	- 0,1	- 1,0	+ 1,1	+ 1,6
Handel, Reparatur von Kfz.	- 7,0	- 3,6	+ 6,4	+ 1,6	+ 1,0	+ 2,6	+ 0,2
Gastgewerbe	- 2,1	+ 4,6	+ 9,8	+ 6,2	+ 5,1	+ 3,5	+ 13,5
Verkehr und Nachrichtenübermittlung	- 5,9	+ 0,3	- 6,5	- 5,0	- 6,8	- 2,9	- 0,1
Finanzierung, Vermietung, Unternehmens-							
dienstleister	+ 8,5	+ 5,8	+ 6,7	+ 7,0	+ 4,1	+ 6,8	+ 8,0
Kredit- und Versicherungsgewerbe	+ 8,1	+ 4,5	- 1,1	- 1,5	- 2,3	- 1,3	+ 0,3
Grundstücks- und Wohnungswesen, Ver-							
mietung, Erbringung von Dienstleistungen							
für Unternehmen	+ 8,6	+ 6,1	+ 9,0	+ 9,2	+ 5,6	+ 8,6	+ 9,5
Öffentliche und private Dienstleister	- 1,3	- 0,7	+ 2,0	+ 1,5	+ 2,0	- 1,1	+ 0,3
Öffentliche Verwaltung, Verteidigung, Sozial-							
versicherung	+ 3,1	- 2,4	- 0,3	- 3,8	+ 2,1	- 3,5	+ 1,5
Erziehung und Unterricht	- 6,2	+ 2,2	- 3,3	+ 0,9	- 2,3	- 0,7	- 1,1
Gesundheits-, Veterinär- und Sozialwesen	- 4,2	- 4,1	+ 3,5	+ 4,6	+ 4,9	+ 2,3	+ 2,5
Erbringung von sonstigen öffentlichen und							
persönlichen Dienstleistungen	+ 9,7	+ 2,0	+ 16,7	+ 8,2	+ 5,5	- 1,8	- 1,5
Private Haushalte mit Hauspersonal	- 24,7	+ 26,9	+ 33,7	+ 20,5	+ 5,6	- 7,0	- 12,9
Zusammen	- 12,7	- 3,1	+ 1,5	+ 1,2	- 1,9	- 2,2	- 0,3

dem Vorjahr in Prozent

Im Jahresdurchschnitt								Wirtschaftszweig (WZ 2003)
1999	2000	2001	2002	2003	2004	2005	2006	
Prozent								
- 3,6	- 6,3	- 5,4	- 3,8	- 2,5	+ 0,5	- 9,6	- 6,1	Land- und Forstwirtschaft, Fischerei
- 6,3	- 7,5	- 7,9	- 6,4	- 4,4	- 1,7	- 4,2	0,0	Produzierendes Gewerbe
- 3,7	- 1,8	- 0,7	- 0,4	- 1,4	+ 0,5	- 0,9	+ 1,4	Produzierendes Gewerbe ohne Baugewerbe
- 8,1	- 16,6	+ 3,5	+ 2,8	+ 0,7	+ 2,6	+ 0,4	+ 0,7	Bergbau, Gewinnung von Steinen und Erden
- 3,4	- 1,1	- 0,7	- 0,4	- 0,8	+ 0,6	- 0,7	+ 1,6	Verarbeitendes Gewerbe
- 5,2	- 5,3	- 2,3	- 2,1	- 10,1	- 1,8	- 2,9	- 1,2	Energie- und Wasserversorgung
- 8,9	- 13,7	- 16,7	- 15,2	- 9,5	- 5,9	- 11,0	- 3,2	Baugewerbe
+ 1,0	+ 0,3	+ 0,4	- 0,3	- 0,9	- 0,6	- 1,0	+ 0,8	Dienstleistungsbereiche
+ 0,6	+ 2,3	- 2,1	- 2,1	- 1,0	0,0	- 3,7	0,0	Handel, Gastgewerbe und Verkehr
+ 1,2	+ 1,9	- 3,2	- 2,0	- 1,7	- 0,3	- 3,3	+ 0,1	Handel, Reparatur von Kfz.
+ 8,6	+ 1,7	+ 0,3	+ 0,6	+ 2,0	+ 2,7	- 2,0	+ 1,0	Gastgewerbe
- 4,3	+ 3,5	- 0,9	- 3,6	- 1,0	- 0,7	- 5,6	- 1,0	Verkehr und Nachrichtenübermittlung
+ 4,2	+ 2,2	+ 3,6	+ 0,4	+ 1,7	+ 2,7	- 0,7	+ 4,7	Finanzierung, Vermietung, Unternehmens- dienstleister
- 1,1	- 1,0	- 1,0	- 2,3	- 2,1	- 1,1	- 1,9	- 1,1	Kredit- und Versicherungsgewerbe
+ 5,2	+ 2,7	+ 4,4	+ 0,9	+ 2,3	+ 3,2	- 0,6	+ 5,5	Grundstücks- und Wohnungswesen, Ver- mietung, Erbringung von Dienstleistungen für Unternehmen
+ 0,3	- 1,6	+ 1,1	+ 0,6	- 1,7	- 2,1	+ 0,7	- 0,1	Öffentliche und private Dienstleister
- 0,3	- 0,4	0,0	- 1,4	- 2,2	- 6,6	- 3,1	- 2,4	Öffentliche Verwaltung, Verteidigung, Sozial- versicherung
- 2,8	- 3,5	- 0,1	+ 1,3	- 2,0	- 2,0	+ 0,4	+ 2,9	Erziehung und Unterricht
+ 4,5	- 1,8	+ 2,0	+ 2,0	+ 0,6	+ 1,1	+ 3,2	- 1,1	Gesundheits-, Veterinär- und Sozialwesen
- 0,1	- 1,0	+ 2,2	+ 0,7	- 5,0	- 1,2	+ 3,9	+ 0,5	Erbringung von sonstigen öffentlichen und persönlichen Dienstleistungen
+ 1,6	+ 7,4	+ 13,7	+ 0,6	+ 3,4	+ 9,5	- 1,3	+ 3,2	Private Haushalte mit Hauspersonal
- 1,4	- 2,2	- 2,1	- 2,0	- 1,8	- 0,8	- 2,0	+ 0,4	Zusammen

5.4 Anteil der Arbeitnehmer/-innen des Landes Sachsen-Anhalt an den

Wirtschaftszweig (WZ 2003)	Arbeitnehmer/-Innen							
	1991	1992	1993	1994	1995	1996	1997	1998
	In							
Land- und Forstwirtschaft, Fischerei	11,9	9,0	8,0	7,6	7,0	6,9	7,4	7,8
Produzierendes Gewerbe	3,7	3,1	3,1	3,2	3,3	3,2	3,0	2,9
Produzierendes Gewerbe ohne Baugewerbe	3,4	2,5	2,3	2,1	2,1	2,0	1,9	1,9
Bergbau, Gewinnung von Steinen und Erden	9,6	8,2	6,2	4,3	4,5	4,0	2,8	3,0
Verarbeitendes Gewerbe	3,1	2,3	2,1	2,0	1,9	1,9	1,8	1,8
Energie- und Wasserversorgung	4,4	3,8	3,8	3,8	3,5	3,7	3,7	3,7
Baugewerbe	5,2	5,5	6,1	6,8	7,2	6,9	6,5	6,1
Dienstleistungsbereiche	3,0	2,9	2,9	2,9	2,9	2,9	2,9	2,9
Handel, Gastgewerbe und Verkehr	2,8	2,6	2,6	2,7	2,7	2,7	2,7	2,7
Handel, Reparatur von Kfz.	2,6	2,4	2,4	2,5	2,5	2,5	2,6	2,5
Gastgewerbe	2,1	1,9	2,0	2,1	2,2	2,3	2,3	2,5
Verkehr und Nachrichtenübermittlung	3,5	3,3	3,4	3,3	3,3	3,2	3,2	3,2
Finanzierung, Vermietung, Unternehmens-								
dienstleister	2,0	2,1	2,1	2,1	2,2	2,2	2,3	2,3
Kredit- und Versicherungsgewerbe	1,4	1,4	1,5	1,4	1,4	1,4	1,4	1,4
Grundstücks- und Wohnungswesen, Ver-								
mietung, Erbringung von Dienstleistungen								
für Unternehmen	2,3	2,4	2,4	2,5	2,5	2,5	2,6	2,7
Öffentliche und private Dienstleister	3,5	3,4	3,4	3,4	3,4	3,4	3,4	3,3
Öffentliche Verwaltung, Verteidigung, Sozial-								
versicherung	3,3	3,4	3,4	3,5	3,4	3,5	3,4	3,5
Erziehung und Unterricht	5,9	5,4	5,3	5,1	5,1	4,9	4,8	4,7
Gesundheits-, Veterinär- und Sozialwesen	3,1	2,9	2,7	2,7	2,8	2,8	2,8	2,8
Erbringung von sonstigen öffentlichen und								
persönlichen Dienstleistungen	2,7	2,8	2,8	3,2	3,4	3,6	3,5	3,4
Private Haushalte mit Hauspersonal	0,7	0,5	0,7	0,9	1,0	1,0	0,9	0,8
Zusammen	3,5	3,1	3,0	3,1	3,1	3,1	3,0	3,0

Arbeitnehmer/-innen in Deutschland nach Wirtschaftszweigen in Prozent

Im Jahresdurchschnitt								Wirtschaftszweig (WZ 2003)
1999	2000	2001	2002	2003	2004	2005	2006	
Prozent								
7,4	7,1	6,9	6,7	6,6	6,6	6,1	5,8	Land- und Forstwirtschaft, Fischerei
2,7	2,6	2,4	2,3	2,3	2,3	2,3	2,3	Produzierendes Gewerbe
1,9	1,8	1,8	1,8	1,9	1,9	1,9	2,0	Produzierendes Gewerbe ohne Baugewerbe
3,0	2,6	3,3	3,5	3,6	3,9	4,1	4,4	Bergbau, Gewinnung von Steinen und Erden
1,8	1,7	1,7	1,7	1,8	1,8	1,8	1,9	Verarbeitendes Gewerbe
3,7	3,7	3,6	3,6	3,3	3,2	3,1	3,1	Energie- und Wasserversorgung
5,7	5,1	4,6	4,2	4,1	4,0	3,7	3,7	Baugewerbe
2,9	2,8	2,8	2,7	2,7	2,7	2,6	2,6	Dienstleistungsbereiche
2,6	2,6	2,6	2,5	2,5	2,5	2,4	2,4	Handel, Gastgewerbe und Verkehr
2,5	2,5	2,4	2,4	2,4	2,4	2,4	2,4	Handel, Reparatur von Kfz.
2,5	2,4	2,4	2,3	2,3	2,3	2,2	2,2	Gastgewerbe
3,0	3,0	3,0	2,9	2,9	2,9	2,7	2,6	Verkehr und Nachrichtenübermittlung
2,3	2,2	2,2	2,2	2,2	2,2	2,2	2,2	Finanzierung, Vermietung, Unternehmens- dienstleister
1,4	1,4	1,3	1,3	1,3	1,3	1,3	1,3	Kredit- und Versicherungsgewerbe
2,5	2,4	2,4	2,4	2,4	2,4	2,4	2,4	Grundstücks- und Wohnungswesen, Ver- mietung, Erbringung von Dienstleistungen für Unternehmen
3,3	3,2	3,2	3,2	3,1	3,1	3,1	3,0	Öffentliche und private Dienstleister
3,5	3,6	3,6	3,6	3,6	3,4	3,3	3,2	Öffentliche Verwaltung, Verteidigung, Sozial- versicherung
4,5	4,3	4,2	4,2	4,1	4,0	4,0	4,1	Erziehung und Unterricht
2,9	2,8	2,8	2,7	2,7	2,7	2,8	2,7	Gesundheits-, Veterinär- und Sozialwesen
3,2	3,1	3,1	3,1	3,0	2,9	3,0	3,0	Erbringung von sonstigen öffentlichen und persönlichen Dienstleistungen
0,8	0,8	0,9	0,9	1,0	1,0	1,0	1,0	Private Haushalte mit Hauspersonal
2,9	2,8	2,7	2,7	2,7	2,6	2,6	2,6	Zusammen

6. Selbstständige und mithelfende Familienangehörige

Bundesland	Selbstständige und mithelfende							
	1991	1992	1993	1994	1995	1996	1997	1998
In								
Baden-Württemberg	501,8	505,5	511,2	521,9	527,2	528,5	540,8	538,7
Bayern	778,3	775,0	769,1	776,0	777,8	767,8	775,7	784,1
Berlin	121,4	129,6	137,6	149,8	154,9	159,8	162,9	163,1
Brandenburg	58,3	70,1	74,4	80,3	82,1	84,0	88,4	92,9
Bremen	22,4	24,0	25,7	27,1	26,9	26,4	26,1	25,6
Hamburg	77,5	81,5	85,2	87,5	86,9	87,0	90,2	95,1
Hessen	272,0	277,0	279,2	284,2	289,2	294,4	304,1	308,6
Mecklenburg-Vorpommern	35,4	43,4	48,6	54,3	55,8	56,2	56,3	56,2
Niedersachsen	348,0	345,1	344,1	348,6	350,0	346,8	350,0	348,2
Nordrhein-Westfalen	679,6	685,2	692,3	707,7	702,4	703,3	721,0	738,2
Rheinland-Pfalz	198,2	196,5	190,4	190,5	189,7	184,2	184,1	187,3
Saarland	40,7	39,3	38,6	40,4	41,4	42,6	44,1	43,6
Sachsen	120,2	130,9	143,6	153,8	155,9	155,0	162,0	168,7
Sachsen-Anhalt	61,7	67,6	72,6	79,1	81,5	81,6	83,5	84,6
Schleswig-Holstein	136,7	133,9	133,1	136,7	138,0	137,1	138,8	138,6
Thüringen	67,9	72,5	79,2	87,0	89,3	87,2	88,0	91,4
Deutschland	3 520,0	3 577,0	3 625,0	3 725,0	3 749,0	3 742,0	3 816,0	3 865,0
darunter:								
Alte Bundesländer ¹⁾	3 055,1	3 062,8	3 069,0	3 120,7	3 129,5	3 118,1	3 175,0	3 208,0
Neue Bundesländer ¹⁾	343,5	384,5	418,4	454,5	464,6	464,1	478,1	493,9

1) ohne Berlin

am Arbeitsort nach Bundesländern in den Jahren 1991 bis 2006

Familienangehörige im Jahresdurchschnitt								Bundesland
1999	2000	2001	2002	2003	2004	2005	2006	
1 000 Personen								
530,0	540,1	553,0	554,1	560,0	575,4	587,7	591,8	Baden-Württemberg
780,5	783,1	785,8	781,0	783,0	802,3	821,3	825,8	Bayern
161,5	168,1	172,4	174,9	185,5	202,2	217,5	226,0	Berlin
98,3	103,9	107,7	106,7	108,5	114,9	122,8	123,1	Brandenburg
25,4	25,0	25,3	25,9	26,2	27,7	29,1	28,8	Bremen
96,9	98,5	101,4	103,3	104,4	106,3	107,9	110,6	Hamburg
305,9	309,7	317,3	320,6	327,4	340,5	350,8	355,3	Hessen
56,2	56,7	59,3	61,8	63,9	66,6	70,4	72,9	Mecklenburg-Vorpommern
344,5	347,1	353,2	357,0	364,1	374,9	385,1	387,0	Niedersachsen
737,1	746,8	759,1	763,5	781,2	814,4	840,5	840,2	Nordrhein-Westfalen
187,1	190,3	194,1	195,4	195,7	199,1	203,6	205,2	Rheinland-Pfalz
42,8	42,2	41,0	41,2	43,1	44,7	46,1	46,6	Saarland
174,4	181,2	181,9	184,2	193,3	205,6	216,8	221,7	Sachsen
84,0	83,1	84,7	86,6	89,1	93,8	97,3	96,9	Sachsen-Anhalt
138,3	141,3	145,1	144,8	144,3	146,9	150,1	149,8	Schleswig-Holstein
94,0	98,1	101,7	102,0	103,3	106,7	109,3	110,2	Thüringen
3 857,0	3 915,0	3 983,0	4 003,0	4 073,0	4 222,0	4 356,0	4 392,0	Deutschland
								darunter:
3 188,6	3 223,9	3 275,2	3 286,8	3 329,3	3 432,2	3 522,0	3 541,1	Alte Bundesländer ¹⁾
506,9	523,0	535,4	541,3	558,2	587,6	616,5	624,9	Neue Bundesländer ¹⁾

7. Selbstständige und mithelfende

7.1 Selbstständige und mithelfende Familienangehörige mit Arbeitsort in

Wirtschaftszweig (WZ 2003)	Selbstständige und mithelfende							
	1991	1992	1993	1994	1995	1996	1997	1998
	in 1 000							
Land- und Forstwirtschaft, Fischerei	3,4	2,9	3,3	4,1	4,1	3,4	3,0	3,1
Produzierendes Gewerbe	14,7	16,7	17,5	18,9	19,9	21,0	22,3	22,3
Produzierendes Gewerbe ohne Baugewerbe	7,8	8,7	9,1	10,0	9,0	8,2	9,1	8,8
Bergbau, Gewinnung von Steinen und Erden	-	0,1	0,1	0,1	0,1	0,1	0,1	0,1
Verarbeitendes Gewerbe	7,8	8,6	8,9	9,8	8,9	8,1	9,0	8,7
Energie- und Wasserversorgung	-	-	-	-	-	-	-	-
Baugewerbe	6,9	8,1	8,4	8,9	10,9	12,8	13,2	13,5
Dienstleistungsbereiche	43,7	48,0	51,8	56,2	57,6	57,3	58,3	59,3
Handel, Gastgewerbe und Verkehr	26,0	29,5	31,0	32,2	32,1	31,3	31,1	30,5
Handel, Reparatur von Kfz.	15,5	19,0	19,9	20,7	20,5	19,6	19,4	18,9
Gastgewerbe	7,3	7,7	8,0	8,5	8,7	8,8	8,7	8,9
Verkehr und Nachrichtenübermittlung	3,2	2,7	3,1	3,0	2,8	2,9	2,9	2,7
Finanzierung, Vermietung, Unternehmens- dienstleister	6,9	7,2	8,0	9,5	9,8	8,8	9,1	10,5
Kredit- und Versicherungsgewerbe	3,3	3,3	3,2	3,5	3,7	3,5	3,5	3,7
Grundstücks- und Wohnungswesen, Ver- mietung, Erbringung von Dienstleistungen für Unternehmen	3,7	3,9	4,8	6,1	6,1	5,3	5,6	6,8
Öffentliche und private Dienstleister	10,8	11,4	12,8	14,4	15,7	17,2	18,0	18,3
Öffentliche Verwaltung, Verteidigung, Sozial- versicherung	-	-	-	-	-	-	-	-
Erziehung und Unterricht	1,1	1,1	1,2	1,4	1,3	1,1	1,3	1,6
Gesundheits-, Veterinär- und Sozialwesen	3,7	4,6	5,7	6,8	7,6	8,0	7,4	6,4
Erbringung von sonstigen öffentlichen und persönlichen Dienstleistungen	6,0	5,7	5,9	6,2	6,9	8,0	9,3	10,3
Private Haushalte mit Hauspersonal	-	-	-	-	-	-	-	-
Zusammen	61,7	67,6	72,6	79,1	81,5	81,6	83,5	84,6

Familienangehörige in Sachsen-Anhalt

Sachsen-Anhalt nach Wirtschaftszweigen der WZ 2003 in den Jahren 1991 bis 2006

Familienangehörige im Jahresdurchschnitt								Wirtschaftszweig (WZ 2003)
1999	2000	2001	2002	2003	2004	2005	2006	
Personen								
3,1	3,1	3,3	3,5	3,5	3,4	3,3	3,3	Land- und Forstwirtschaft, Fischerei
22,9	23,3	22,5	22,6	23,8	24,1	23,4	23,0	Produzierendes Gewerbe
8,3	8,9	8,6	8,9	8,9	9,0	9,2	9,0	Produzierendes Gewerbe ohne Baugewerbe
0,1	0,1	0	0	0	0	0	0	Bergbau, Gewinnung von Steinen und Erden
8,3	8,8	8,5	8,9	8,8	9,0	9,1	8,9	Verarbeitendes Gewerbe
-	-	-	-	-	-	-	-	Energie- und Wasserversorgung
14,6	14,4	13,9	13,7	15,0	15,1	14,2	14,1	Baugewerbe
58,0	56,7	59,0	60,5	61,8	66,4	70,6	70,6	Dienstleistungsbereiche
30,0	29,6	29,8	29,6	29,3	29,5	29,7	28,6	Handel, Gastgewerbe und Verkehr
18,5	18,1	18,0	17,4	17,6	18,0	17,9	17,2	Handel, Reparatur von Kfz.
8,8	8,7	8,4	8,4	8,1	7,8	7,9	7,6	Gastgewerbe
2,8	2,8	3,3	3,8	3,7	3,7	4,0	3,8	Verkehr und Nachrichtenübermittlung
10,9	11,0	11,4	12,6	13,6	15,0	16,4	16,7	Finanzierung, Vermietung, Unternehmensdienstleister
3,5	3,9	4,3	4,8	5,3	5,9	6,3	5,9	Kredit- und Versicherungsgewerbe
7,3	7,1	7,2	7,8	8,4	9,1	10,1	10,9	Grundstücks- und Wohnungswesen, Vermietung, Erbringung von Dienstleistungen für Unternehmen
17,1	16,1	17,8	18,3	18,9	21,9	24,5	25,2	Öffentliche und private Dienstleister
-	-	-	-	-	-	-	-	Öffentliche Verwaltung, Verteidigung, Sozialversicherung
1,7	1,9	2,2	2,1	1,8	1,9	2,4	2,6	Erziehung und Unterricht
5,9	5,0	5,5	6,2	6,8	7,9	9,3	9,7	Gesundheits-, Veterinär- und Sozialwesen
9,5	9,1	10,1	10,0	10,3	12,0	12,8	12,9	Erbringung von sonstigen öffentlichen und persönlichen Dienstleistungen
-	-	-	-	-	-	-	-	Private Haushalte mit Hauspersonal
84,0	83,1	84,7	86,6	89,1	93,8	97,3	96,9	Zusammen

7.2 Veränderung gegenüber

Wirtschaftszweig (WZ 2003)	Selbstständige und mithelfende						
	1992	1993	1994	1995	1996	1997	1998
	in						
Land- und Forstwirtschaft, Fischerei	- 15,6	+ 15,8	+ 24,7	- 1,2	- 17,6	- 11,9	+ 4,2
Produzierendes Gewerbe	+ 14,2	+ 4,6	+ 7,7	+ 5,4	+ 5,7	+ 5,9	+ 0,1
Produzierendes Gewerbe ohne Baugewerbe	+ 11,6	+ 4,5	+ 10,2	- 9,9	- 9,3	+ 11,4	- 3,0
Bergbau, Gewinnung von Steinen und Erden	-	0,0	+ 9,6	- 29,5	+ 1,9	- 32,7	+ 9,7
Verarbeitendes Gewerbe	+ 9,9	+ 4,5	+ 10,2	- 9,6	- 9,5	+ 11,9	- 3,1
Energie- und Wasserversorgung	-	-	-	-	-	-	-
Baugewerbe	+ 17,1	+ 4,7	+ 5,0	+ 22,7	+ 18,2	+ 2,4	+ 2,3
Dienstleistungsbereiche	+ 9,9	+ 7,9	+ 8,4	+ 2,5	- 0,5	+ 1,7	+ 1,7
Handel, Gastgewerbe und Verkehr	+ 13,4	+ 5,3	+ 3,9	- 0,5	- 2,3	- 0,8	- 1,7
Handel, Reparatur von Kfz.	+ 22,0	+ 4,9	+ 4,2	- 1,2	- 4,1	- 1,0	- 2,7
Gastgewerbe	+ 6,8	+ 3,2	+ 6,5	+ 2,6	+ 0,7	- 1,1	+ 2,4
Verkehr und Nachrichtenübermittlung	- 13,5	+ 14,4	- 5,2	- 4,4	+ 1,8	+ 1,2	- 7,3
Finanzierung, Vermietung, Unternehmens-							
dienstleister	+ 3,9	+ 11,3	+ 19,3	+ 2,5	- 10,3	+ 4,4	+ 14,4
Kredit- und Versicherungsgewerbe	+ 2,0	- 3,8	+ 8,9	+ 6,2	- 6,2	+ 2,3	+ 3,8
Grundstücks- und Wohnungswesen, Ver-							
mietung, Erbringung von Dienstleistungen							
für Unternehmen	+ 5,5	+ 24,4	+ 26,3	+ 0,3	- 12,9	+ 5,7	+ 21,2
Öffentliche und private Dienstleister	+ 5,4	+ 12,3	+ 12,7	+ 9,2	+ 9,1	+ 5,0	+ 1,2
Öffentliche Verwaltung, Verteidigung, Sozial-							
versicherung	-	-	-	-	-	-	-
Erziehung und Unterricht	- 1,2	+ 11,7	+ 13,2	- 10,5	- 8,1	+ 15,9	+ 17,0
Gesundheits-, Veterinär- und Sozialwesen	+ 25,0	+ 23,2	+ 19,6	+ 12,3	+ 5,1	- 7,3	- 13,7
Erbringung von sonstigen öffentlichen und							
persönlichen Dienstleistungen	- 5,4	+ 3,6	+ 6,0	+ 10,3	+ 16,6	+ 15,7	+ 10,9
Private Haushalte mit Hauspersonal	-	-	-	-	-	-	-
Zusammen	+ 9,6	+ 7,4	+ 9,0	+ 3,0	+ 0,1	+ 2,2	+ 1,4

dem Vorjahr in Prozent

Familienangehörige im Jahresdurchschnitt								Wirtschaftszweig (WZ 2003)
1999	2000	2001	2002	2003	2004	2005	2006	
Prozent								
- 0,3	+ 1,3	+ 6,1	+ 5,2	+ 0,8	- 4,4	- 1,2	- 1,1	Land- und Forstwirtschaft, Fischerei
+ 2,7	+ 1,7	- 3,6	+ 0,8	+ 5,3	+ 1,2	- 3,1	- 1,4	Produzierendes Gewerbe
- 5,6	+ 6,5	- 3,5	+ 3,9	- 0,3	+ 2,0	+ 1,4	- 2,4	Produzierendes Gewerbe ohne Baugewerbe
- 6,3	+ 5,4	- 42,3	- 6,7	0,0	+ 4,8	+ 4,5	0,0	Bergbau, Gewinnung von Steinen und Erden
- 5,6	+ 6,5	- 3,2	+ 4,0	- 0,3	+ 2,0	+ 1,4	- 2,4	Verarbeitendes Gewerbe
-	-	-	-	-	-	-	-	Energie- und Wasserversorgung
+ 8,2	- 1,0	- 3,6	- 1,1	+ 8,9	+ 0,7	- 5,8	- 0,7	Baugewerbe
- 2,1	- 2,4	+ 4,1	+ 2,5	+ 2,2	+ 7,4	+ 6,4	0,0	Dienstleistungsbereiche
- 1,7	- 1,5	+ 0,7	- 0,6	- 1,0	+ 0,8	+ 0,8	- 3,7	Handel, Gastgewerbe und Verkehr
- 2,3	- 2,2	- 0,3	- 3,6	+ 1,1	+ 2,6	- 0,6	- 4,1	Handel, Reparatur von Kfz.
- 1,4	- 1,5	- 2,6	- 0,1	- 4,2	- 3,0	+ 0,4	- 2,9	Gastgewerbe
+ 1,3	+ 3,1	+ 17,3	+ 13,9	- 3,5	+ 0,4	+ 8,0	- 3,3	Verkehr und Nachrichtenübermittlung
+ 4,0	+ 1,3	+ 3,6	+ 10,5	+ 8,1	+ 9,8	+ 9,4	+ 2,1	Finanzierung, Vermietung, Unternehmensdienstleister
- 3,9	+ 9,7	+ 9,8	+ 12,0	+ 10,5	+ 12,0	+ 6,0	- 6,2	Kredit- und Versicherungsgewerbe
+ 8,2	- 2,8	+ 0,2	+ 9,7	+ 6,6	+ 8,4	+ 11,6	+ 7,3	Grundstücks- und Wohnungswesen, Vermietung, Erbringung von Dienstleistungen für Unternehmen
- 6,2	- 6,1	+ 10,7	+ 2,6	+ 3,3	+ 16,0	+ 11,8	+ 3,1	Öffentliche und private Dienstleister
-	-	-	-	-	-	-	-	Öffentliche Verwaltung, Verteidigung, Sozialversicherung
+ 11,1	+ 11,1	+ 14,4	- 4,5	- 12,9	+ 4,4	+ 24,2	+ 9,2	Erziehung und Unterricht
- 8,1	- 14,1	+ 8,3	+ 13,2	+ 9,1	+ 17,7	+ 16,7	+ 5,0	Gesundheits-, Veterinär- und Sozialwesen
- 7,6	- 4,3	+ 11,2	- 1,6	+ 3,2	+ 17,0	+ 6,6	+ 0,6	Erbringung von sonstigen öffentlichen und persönlichen Dienstleistungen
-	-	-	-	-	-	-	-	Private Haushalte mit Hauspersonal
- 0,8	- 1,1	+ 2,0	+ 2,1	+ 2,9	+ 5,3	+ 3,7	- 0,4	Zusammen

7.4 Anteil der Selbstständigen und mithelfenden Familienangehörigen des Landes Sachsen-Anhalt an den

Wirtschaftszweig (WZ 2003)	Selbstständige und mithelfende							
	1991	1992	1993	1994	1995	1996	1997	1998
	in							
Land- und Forstwirtschaft, Fischerei	0,4	0,4	0,5	0,6	0,7	0,7	0,6	0,6
Produzierendes Gewerbe	2,5	2,7	2,8	2,9	2,9	3,0	3,2	3,2
Produzierendes Gewerbe ohne Baugewerbe	2,4	2,6	2,7	2,9	2,7	2,5	2,7	2,7
Bergbau, Gewinnung von Steinen und Erden	-	3,4	3,4	3,7	3,5	3,6	3,6	4,0
Verarbeitendes Gewerbe	2,4	2,6	2,7	2,9	2,7	2,5	2,7	2,7
Energie- und Wasserversorgung	-	-	-	-	-	-	-	-
Baugewerbe	2,6	2,8	2,9	2,8	3,2	3,5	3,6	3,6
Dienstleistungsbereiche	2,0	2,2	2,2	2,3	2,3	2,2	2,2	2,2
Handel, Gastgewerbe und Verkehr	2,2	2,5	2,6	2,6	2,5	2,5	2,5	2,4
Handel, Reparatur von Kfz.	2,2	2,6	2,7	2,7	2,6	2,5	2,5	2,5
Gastgewerbe	2,2	2,4	2,5	2,6	2,5	2,5	2,5	2,5
Verkehr und Nachrichtenübermittlung	2,4	2,1	2,3	2,1	2,2	2,2	2,1	1,8
Finanzierung, Vermietung, Unternehmens-								
dienstleister	1,5	1,4	1,5	1,7	1,7	1,4	1,3	1,5
Kredit- und Versicherungsgewerbe	3,1	3,0	2,8	3,1	3,3	3,1	3,0	2,9
Grundstücks- und Wohnungswesen, Ver-								
mietung, Erbringung von Dienstleistungen								
für Unternehmen	1,0	1,0	1,2	1,3	1,3	1,0	1,0	1,2
Öffentliche und private Dienstleister	2,1	2,1	2,2	2,4	2,5	2,6	2,6	2,5
Öffentliche Verwaltung, Verteidigung, Sozial-								
versicherung	-	-	-	-	-	-	-	-
Erziehung und Unterricht	2,3	2,3	2,2	2,3	2,0	1,6	1,7	2,0
Gesundheits-, Veterinär- und Sozialwesen	1,7	2,1	2,3	2,6	2,8	2,9	2,6	2,1
Erbringung von sonstigen öffentlichen und								
persönlichen Dienstleistungen	2,3	2,1	2,2	2,2	2,2	2,5	2,8	3,0
Private Haushalte mit Hauspersonal	-	-	-	-	-	-	-	-
Zusammen	1,8	1,9	2,0	2,1	2,2	2,2	2,2	2,2

8. Arbeitsvolumen der Erwerbstätigen am

Bundesland	Geleistete								
	der Erwerbstätigen insgesamt								
	1998	1999	2000	2001	2002	2003	2004	2005	2006
	in Millionen Stunden								
Baden-Württemberg	7 511,0	7 569,2	7 707,3	7 776,9	7 709,6	7 619,4	7 662,7	7 640,0	7 680,1
Bayern	9 059,1	9 170,3	9 246,1	9 304,4	9 197,7	9 064,1	9 142,2	9 120,0	9 197,4
Berlin	2 458,6	2 430,9	2 467,8	2 416,4	2 366,1	2 321,2	2 317,9	2 315,4	2 351,2
Brandenburg	1 724,5	1 709,8	1 685,0	1 634,3	1 578,6	1 539,0	1 537,7	1 529,4	1 535,7
Bremen	554,1	551,5	554,3	555,9	549,4	540,6	541,3	536,0	537,1
Hamburg	1 537,5	1 557,0	1 573,1	1 586,5	1 565,8	1 544,5	1 548,2	1 549,2	1 571,6
Hessen	4 389,9	4 443,5	4 503,5	4 518,3	4 471,4	4 400,5	4 438,0	4 414,9	4 430,1
Mecklenburg-Vorpommern	1 208,8	1 199,6	1 172,9	1 137,6	1 107,5	1 079,4	1 069,0	1 062,5	1 041,4
Niedersachsen	4 956,4	5 026,1	5 092,5	5 045,5	5 016,2	4 979,0	5 030,5	4 974,9	4 994,5
Nordrhein-Westfalen	11 967,9	12 040,3	12 180,2	12 107,7	11 945,3	11 775,3	11 848,8	11 808,5	11 823,1
Rheinland-Pfalz	2 506,6	2 520,0	2 543,6	2 531,2	2 513,2	2 491,1	2 506,3	2 492,5	2 505,8
Saarland	719,8	725,0	724,5	719,2	709,6	707,6	716,5	712,0	710,3
Sachsen	3 152,0	3 132,9	3 058,3	2 958,8	2 873,4	2 864,6	2 887,5	2 845,0	2 872,3
Sachsen-Anhalt	1 773,1	1 731,9	1 661,4	1 613,3	1 562,7	1 525,3	1 515,8	1 489,1	1 488,0
Schleswig-Holstein	1 777,4	1 798,2	1 812,7	1 802,9	1 768,7	1 740,8	1 743,2	1 732,2	1 740,2
Thüringen	1 694,7	1 710,9	1 675,9	1 629,5	1 574,1	1 534,4	1 543,8	1 518,5	1 522,4
Deutschland	56 991,6	57 317,1	57 659,1	57 338,5	56 509,4	55 726,7	56 049,4	55 740,1	56 001,4
darunter:									
Alte Bundesländer ¹⁾	44 979,7	45 401,1	45 937,8	45 948,5	45 446,9	44 862,9	45 177,7	44 980,2	45 190,4
Neue Bundesländer ¹⁾	9 553,3	9 485,0	9 253,6	8 973,6	8 696,3	8 542,6	8 553,8	8 444,5	8 459,8

1) ohne Berlin

Arbeitsort nach Bundesländern in den Jahren 1998 bis 2006

Arbeitsstunden									Bundesland
je Erwerbstätigen									
1998	1999	2000	2001	2002	2003	2004	2005	2006	
in Stunden									
1 461	1 452	1 440	1 433	1 421	1 416	1 420	1 414	1 413	Baden-Württemberg
1 484	1 479	1 462	1 453	1 442	1 435	1 444	1 434	1 432	Bayern
1 583	1 566	1 566	1 538	1 530	1 521	1 506	1 498	1 496	Berlin
1 617	1 602	1 584	1 563	1 540	1 521	1 513	1 515	1 516	Brandenburg
1 460	1 452	1 430	1 423	1 417	1 407	1 411	1 407	1 405	Bremen
1 522	1 522	1 509	1 502	1 492	1 487	1 483	1 474	1 478	Hamburg
1 498	1 495	1 481	1 470	1 461	1 454	1 461	1 458	1 455	Hessen
1 606	1 589	1 565	1 545	1 526	1 513	1 504	1 501	1 459	Mecklenburg-Vorpommern
1 468	1 461	1 445	1 426	1 418	1 412	1 419	1 409	1 407	Niedersachsen
1 480	1 461	1 438	1 423	1 411	1 405	1 405	1 402	1 399	Nordrhein-Westfalen
1 477	1 460	1 442	1 427	1 413	1 408	1 405	1 397	1 397	Rheinland-Pfalz
1 486	1 464	1 429	1 415	1 403	1 407	1 415	1 403	1 401	Saarland
1 596	1 580	1 551	1 525	1 499	1 502	1 510	1 502	1 502	Sachsen
1 617	1 601	1 570	1 552	1 529	1 514	1 509	1 505	1 499	Sachsen-Anhalt
1 474	1 469	1 455	1 439	1 425	1 424	1 424	1 415	1 411	Schleswig-Holstein
1 607	1 596	1 576	1 554	1 531	1 521	1 526	1 512	1 515	Thüringen
1 503	1 492	1 473	1 458	1 445	1 439	1 442	1 435	1 433	Deutschland
									darunter:
1 479	1 469	1 451	1 439	1 428	1 422	1 426	1 419	1 418	Alte Bundesländer ¹⁾
1 607	1 592	1 566	1 545	1 521	1 512	1 512	1 506	1 501	Neue Bundesländer ¹⁾

9. Arbeitsvolumen der Erwerbstätigen mit Arbeitsort in Sachsen-Anhalt

Wirtschaftszweig (WZ 2003)	Geleistete								
	der Erwerbstätigen insgesamt								
	1998	1999	2000	2001	2002	2003	2004	2005	2006
	in Millionen Stunden								
	absolut								
Land- und Forstwirtschaft, Fischerei	70,4	67,3	63,0	59,5	57,0	55,1	54,7	50,3	47,3
Produzierendes Gewerbe	557,2	529,9	487,3	447,5	417,2	398,4	397,3	381,1	380,1
Produzierendes Gewerbe ohne Baugewerbe	276,2	266,2	262,0	257,0	253,9	247,6	253,0	250,6	252,3
Verarbeitendes Gewerbe	.	.	239,2	234,6	232,2	227,7	236,9	230,9	233,3
Baugewerbe	281,0	263,7	225,4	190,4	163,3	150,8	144,3	130,5	127,9
Dienstleistungsbereiche	1 145,6	1 134,7	1 111,1	1 106,4	1 088,5	1 071,8	1 063,8	1 057,8	1 060,5
Handel, Gastgewerbe und Verkehr	403,0	395,1	395,3	380,7	365,5	355,3	354,5	342,3	337,2
Finanzierung, Vermietung, Unternehmens- dienstleister	177,8	180,5	180,2	182,3	181,6	183,4	185,7	189,4	198,4
Öffentliche und private Dienstleister	564,8	559,2	535,6	543,4	541,5	533,1	523,7	526,1	525,0
Zusammen	1 773,1	1 731,9	1 661,4	1 613,3	1 562,7	1 525,3	1 515,8	1 489,1	1 488,0
	Veränderung gegenüber								
Land- und Forstwirtschaft, Fischerei	.	- 4,4	- 6,4	- 5,6	- 4,1	- 3,4	- 0,7	- 8,0	- 5,9
Produzierendes Gewerbe	.	- 4,9	- 8,0	- 8,2	- 6,8	- 4,5	- 0,3	- 4,1	- 0,2
Produzierendes Gewerbe ohne Baugewerbe	.	- 3,6	- 1,6	- 1,9	- 1,2	- 2,5	+ 2,2	- 1,0	+ 0,7
Verarbeitendes Gewerbe	.	.	.	- 1,9	- 1,0	- 1,9	+ 4,0	- 2,5	+ 1,0
Baugewerbe	.	- 6,2	- 14,5	- 15,5	- 14,3	- 7,6	- 4,3	- 9,6	- 2,0
Dienstleistungsbereiche	.	- 0,9	- 2,1	- 0,4	- 1,6	- 1,5	- 0,7	- 0,6	+ 0,3
Handel, Gastgewerbe und Verkehr	.	- 2,0	+ 0,1	- 3,7	- 4,0	- 2,8	- 0,3	- 3,4	- 1,5
Finanzierung, Vermietung, Unternehmens- dienstleister	.	+ 1,5	- 0,2	+ 1,1	- 0,4	+ 1,0	+ 1,3	+ 2,0	+ 4,7
Öffentliche und private Dienstleister	.	- 1,0	- 4,2	+ 1,5	- 0,4	- 1,5	- 1,8	+ 0,5	- 0,2
Zusammen	.	- 2,3	- 4,1	- 2,9	- 3,1	- 2,4	- 0,6	- 1,8	- 0,1

nach Wirtschaftszweigen der WZ 2003 in den Jahren 1998 bis 2006

Arbeitsstunden									Wirtschaftszweig (WZ 2003)
je Erwerbstätigen									
1998	1999	2000	2001	2002	2003	2004	2005	2006	
in Stunden									
1 744	1 725	1 713	1 693	1 673	1 652	1 641	1 655	1 648	Land- und Forstwirtschaft, Fischerei
1 665	1 678	1 657	1 645	1 629	1 612	1 631	1 632	1 630	Produzierendes Gewerbe
1 653	1 655	1 652	1 636	1 619	1 601	1 627	1 623	1 615	Produzierendes Gewerbe ohne Baugewerbe
.	.	1 660	1 642	1 627	1 608	1 662	1 630	1 625	Verarbeitendes Gewerbe
1 676	1 702	1 662	1 658	1 644	1 631	1 640	1 649	1 661	Baugewerbe
1 588	1 561	1 527	1 510	1 487	1 474	1 462	1 458	1 451	Dienstleistungsbereiche
1 614	1 577	1 550	1 520	1 487	1 460	1 455	1 451	1 436	Handel, Gastgewerbe und Verkehr
1 576	1 536	1 502	1 466	1 441	1 422	1 393	1 414	1 419	Finanzierung, Vermietung, Unternehmens- dienstleister
1 574	1 558	1 520	1 519	1 504	1 502	1 492	1 478	1 473	Öffentliche und private Dienstleister
1 617	1 601	1 570	1 552	1 529	1 514	1 509	1 505	1 499	Zusammen
dem Vorjahr in Prozent									
.	- 1,1	- 0,7	- 1,2	- 1,2	- 1,3	- 0,7	+ 0,9	- 0,4	Land- und Forstwirtschaft, Fischerei
.	+ 0,8	- 1,3	- 0,7	- 1,0	- 1,0	+ 1,2	+ 0,1	- 0,1	Produzierendes Gewerbe
.	+ 0,1	- 0,2	- 1,0	- 1,0	- 1,1	+ 1,6	- 0,2	- 0,5	Produzierendes Gewerbe ohne Baugewerbe
.	.	.	- 1,1	- 0,9	- 1,2	+ 3,4	- 1,9	- 0,3	Verarbeitendes Gewerbe
.	+ 1,6	- 2,4	- 0,2	- 0,8	- 0,8	+ 0,6	+ 0,5	+ 0,7	Baugewerbe
.	- 1,7	- 2,2	- 1,1	- 1,5	- 0,9	- 0,8	- 0,3	- 0,5	Dienstleistungsbereiche
.	- 2,3	- 1,7	- 1,9	- 2,2	- 1,8	- 0,3	- 0,3	- 1,0	Handel, Gastgewerbe und Verkehr
.	- 2,5	- 2,2	- 2,4	- 1,7	- 1,3	- 2,0	+ 1,5	+ 0,4	Finanzierung, Vermietung, Unternehmens- dienstleister
.	- 1,0	- 2,4	- 0,1	- 1,0	- 0,1	- 0,7	- 0,9	- 0,3	Öffentliche und private Dienstleister
.	- 1,0	- 1,9	- 1,1	- 1,5	- 1,0	- 0,3	- 0,3	- 0,4	Zusammen

10. Arbeitsvolumen der Arbeitnehmer/-innen am

Bundesland	Geleistete								
	der Arbeitnehmer/-innen insgesamt								
	1998	1999	2000	2001	2002	2003	2004	2005	2006
	in Millionen Stunden								
Baden-Württemberg	6 319,2	6 393,9	6 514,6	6 580,7	6 534,1	6 448,0	6 478,8	6 437,1	6 467,4
Bayern	7 327,8	7 436,6	7 512,2	7 591,6	7 526,7	7 412,9	7 470,9	7 422,5	7 489,4
Berlin	2 086,4	2 064,9	2 086,4	2 034,1	1 988,6	1 928,0	1 895,9	1 861,0	1 879,9
Brandenburg	1 510,0	1 484,1	1 446,8	1 393,5	1 347,1	1 308,8	1 296,5	1 271,9	1 277,5
Bremen	497,0	495,0	498,2	500,0	493,3	484,8	483,1	474,8	476,4
Hamburg	1 324,9	1 340,2	1 352,7	1 364,3	1 344,6	1 326,5	1 330,6	1 329,5	1 346,7
Hessen	3 705,1	3 759,7	3 812,8	3 826,0	3 785,9	3 714,0	3 732,7	3 687,0	3 691,6
Mecklenburg-Vorpommern	1 077,6	1 069,2	1 042,8	1 006,4	975,8	945,0	929,3	914,9	887,6
Niedersachsen	4 161,4	4 234,5	4 296,6	4 256,4	4 240,2	4 202,6	4 243,6	4 168,2	4 181,1
Nordrhein-Westfalen	10 300,7	10 373,6	10 495,1	10 431,3	10 301,2	10 125,5	10 160,4	10 067,5	10 081,1
Rheinland-Pfalz	2 079,6	2 093,7	2 110,7	2 099,0	2 090,4	2 076,1	2 091,3	2 068,6	2 077,8
Saarland	620,5	627,6	629,2	628,7	620,6	615,9	622,5	615,6	612,5
Sachsen	2 766,8	2 737,0	2 654,4	2 566,5	2 481,4	2 455,1	2 455,3	2 390,2	2 407,2
Sachsen-Anhalt	1 577,4	1 538,3	1 472,3	1 426,8	1 377,7	1 338,7	1 321,3	1 288,7	1 288,0
Schleswig-Holstein	1 460,2	1 479,0	1 490,0	1 481,3	1 453,9	1 430,4	1 431,9	1 417,4	1 427,2
Thüringen	1 482,9	1 494,7	1 451,5	1 403,3	1 354,4	1 315,8	1 319,1	1 288,0	1 289,8
Deutschland	48 297,7	48 621,9	48 866,1	48 589,9	47 916,0	47 128,1	47 263,1	46 702,9	46 881,2
darunter:									
Alte Bundesländer ¹⁾	37 796,5	38 233,7	38 712,1	38 759,3	38 391,0	37 836,7	38 045,7	37 688,2	37 851,3
Neue Bundesländer ¹⁾	8 414,8	8 323,3	8 067,6	7 796,6	7 536,3	7 363,4	7 321,5	7 153,7	7 150,1

1) ohne Berlin

Arbeitsort nach Bundesländern in den Jahren 1998 bis 2006

Arbeitsstunden									Bundesland
je Arbeitnehmer/-in									
1998	1999	2000	2001	2002	2003	2004	2005	2006	
in Stunden									
1 373	1 366	1 354	1 350	1 342	1 337	1 344	1 337	1 336	Baden-Württemberg
1 378	1 372	1 356	1 352	1 345	1 340	1 351	1 340	1 338	Bayern
1 501	1 485	1 482	1 454	1 450	1 438	1 418	1 401	1 397	Berlin
1 551	1 531	1 507	1 486	1 467	1 449	1 438	1 435	1 436	Brandenburg
1 405	1 396	1 374	1 369	1 364	1 355	1 358	1 349	1 348	Bremen
1 448	1 447	1 433	1 429	1 422	1 420	1 419	1 409	1 414	Hamburg
1 413	1 410	1 396	1 388	1 382	1 376	1 384	1 377	1 373	Hessen
1 547	1 530	1 505	1 487	1 470	1 455	1 443	1 435	1 385	Mecklenburg-Vorpommern
1 374	1 368	1 352	1 336	1 333	1 329	1 338	1 325	1 322	Niedersachsen
1 402	1 382	1 359	1 346	1 337	1 332	1 334	1 328	1 324	Nordrhein-Westfalen
1 377	1 361	1 341	1 329	1 321	1 319	1 320	1 309	1 308	Rheinland-Pfalz
1 408	1 387	1 354	1 345	1 336	1 339	1 348	1 334	1 330	Saarland
1 531	1 514	1 483	1 460	1 433	1 432	1 439	1 425	1 424	Sachsen
1 559	1 542	1 510	1 494	1 473	1 457	1 451	1 444	1 438	Sachsen-Anhalt
1 368	1 363	1 349	1 337	1 326	1 326	1 329	1 320	1 317	Schleswig-Holstein
1 540	1 528	1 503	1 483	1 462	1 453	1 457	1 439	1 442	Thüringen
1 419	1 407	1 387	1 375	1 365	1 360	1 364	1 354	1 351	Deutschland
									darunter:
1 389	1 379	1 361	1 352	1 345	1 341	1 347	1 338	1 336	Alte Bundesländer ¹⁾
1 543	1 527	1 498	1 478	1 456	1 446	1 445	1 434	1 427	Neue Bundesländer ¹⁾

11. Arbeitsvolumen der Arbeitnehmer/-innen mit Arbeitsort in

Wirtschaftszweig (WZ 2003)	Geleistete								
	der Arbeitnehmer/-innen insgesamt								
	1998	1999	2000	2001	2002	2003	2004	2005	2006
	in Millionen Stunden								
	absolut								
Land- und Forstwirtschaft, Fischerei	63,3	60,3	56,0	52,4	49,7	47,9	47,9	43,6	40,6
Produzierendes Gewerbe	506,0	477,1	433,5	397,1	367,9	348,4	346,9	331,8	331,4
Produzierendes Gewerbe ohne Baugewerbe	255,8	246,8	241,4	237,8	234,6	229,1	234,2	231,3	233,3
Verarbeitendes Gewerbe	.	.	218,7	215,5	212,9	209,3	218,2	211,8	214,5
Baugewerbe	250,2	230,3	192,2	159,3	133,3	119,3	112,7	100,5	98,1
Dienstleistungsbereiche	1 008,1	1 000,9	982,7	977,3	960,0	942,3	926,4	913,2	916,0
Handel, Gastgewerbe und Verkehr	328,2	321,9	325,1	312,6	300,3	291,7	290,0	277,8	275,1
Finanzierung, Vermietung, Unternehmensdienstleister	155,0	157,2	156,7	158,3	155,5	155,6	156,1	157,1	165,2
Öffentliche und private Dienstleister	524,9	521,9	500,9	506,5	504,3	495,0	480,4	478,3	475,7
Zusammen	1 577,4	1 538,3	1 472,3	1 426,8	1 377,7	1 338,7	1 321,3	1 288,7	1 288,0
	Veränderung gegenüber								
Land- und Forstwirtschaft, Fischerei	.	- 4,8	- 7,1	- 6,5	- 5,1	- 3,6	0,0	- 9,0	- 6,9
Produzierendes Gewerbe	.	- 5,7	- 9,1	- 8,4	- 7,3	- 5,3	- 0,4	- 4,3	- 0,1
Produzierendes Gewerbe ohne Baugewerbe	.	- 3,5	- 2,2	- 1,5	- 1,3	- 2,3	+ 2,2	- 1,2	+ 0,9
Verarbeitendes Gewerbe	.	.	.	- 1,5	- 1,2	- 1,7	+ 4,3	- 2,9	+ 1,3
Baugewerbe	.	- 7,9	- 16,6	- 17,1	- 16,3	- 10,5	- 5,5	- 10,8	- 2,5
Dienstleistungsbereiche	.	- 0,7	- 1,8	- 0,6	- 1,8	- 1,8	- 1,7	- 1,4	+ 0,3
Handel, Gastgewerbe und Verkehr	.	- 1,9	+ 1,0	- 3,8	- 4,0	- 2,8	- 0,6	- 4,2	- 1,0
Finanzierung, Vermietung, Unternehmensdienstleister	.	+ 1,4	- 0,3	+ 1,0	- 1,8	+ 0,1	+ 0,3	+ 0,7	+ 5,2
Öffentliche und private Dienstleister	.	- 0,6	- 4,0	+ 1,1	- 0,4	- 1,9	- 3,0	- 0,4	- 0,5
Zusammen	.	- 2,5	- 4,3	- 3,1	- 3,4	- 2,8	- 1,3	- 2,5	- 0,1

Sachsen-Anhalt nach Wirtschaftszweigen der WZ 2003 in den Jahren 1998 bis 2006

Arbeitsstunden									Wirtschaftszweig (WZ 2003)
je Arbeitnehmer/-in									
1998	1999	2000	2001	2002	2003	2004	2005	2006	
in Stunden									
1 699	1 678	1 664	1 646	1 626	1 607	1 600	1 610	1 597	Land- und Forstwirtschaft, Fischerei
1 619	1 629	1 601	1 591	1 575	1 561	1 581	1 579	1 577	Produzierendes Gewerbe
1 616	1 619	1 613	1 600	1 586	1 571	1 599	1 593	1 585	Produzierendes Gewerbe ohne Baugewerbe
.	.	1 617	1 604	1 591	1 576	1 634	1 598	1 593	Verarbeitendes Gewerbe
1 622	1 640	1 586	1 578	1 558	1 540	1 545	1 548	1 560	Baugewerbe
1 523	1 496	1 465	1 451	1 430	1 416	1 400	1 394	1 387	Dienstleistungsbereiche
1 497	1 459	1 442	1 416	1 389	1 363	1 355	1 347	1 334	Handel, Gastgewerbe und Verkehr
1 514	1 474	1 438	1 402	1 371	1 349	1 318	1 337	1 343	Finanzierung, Vermietung, Unternehmens- dienstleister
1 541	1 527	1 489	1 490	1 475	1 472	1 460	1 443	1 436	Öffentliche und private Dienstleister
1 559	1 542	1 510	1 494	1 473	1 457	1 451	1 444	1 438	Zusammen
dem Vorjahr in Prozent									
.	- 1,2	- 0,8	- 1,1	- 1,2	- 1,2	- 0,4	+ 0,6	- 0,8	Land- und Forstwirtschaft, Fischerei
.	+ 0,6	- 1,7	- 0,6	- 1,0	- 0,9	+ 1,3	- 0,1	- 0,1	Produzierendes Gewerbe
.	+ 0,2	- 0,4	- 0,8	- 0,9	- 0,9	+ 1,8	- 0,4	- 0,5	Produzierendes Gewerbe ohne Baugewerbe
.	.	.	- 0,8	- 0,8	- 0,9	+ 3,7	- 2,2	- 0,3	Verarbeitendes Gewerbe
.	+ 1,1	- 3,3	- 0,5	- 1,3	- 1,2	+ 0,3	+ 0,2	+ 0,8	Baugewerbe
.	- 1,8	- 2,1	- 1,0	- 1,4	- 1,0	- 1,1	- 0,4	- 0,5	Dienstleistungsbereiche
.	- 2,5	- 1,2	- 1,8	- 1,9	- 1,9	- 0,6	- 0,6	- 1,0	Handel, Gastgewerbe und Verkehr
.	- 2,6	- 2,4	- 2,5	- 2,2	- 1,6	- 2,3	+ 1,4	+ 0,4	Finanzierung, Vermietung, Unternehmens- dienstleister
.	- 0,9	- 2,5	+ 0,1	- 1,0	- 0,2	- 0,8	- 1,2	- 0,5	Öffentliche und private Dienstleister
.	- 1,1	- 2,1	- 1,1	- 1,4	- 1,1	- 0,4	- 0,5	- 0,4	Zusammen

12. Arbeitsvolumen der Selbstständigen und mithelfenden

Bundesland	Geleistete								
	der Selbstständigen und mithelfenden Familienangehörigen insgesamt								
	1998	1999	2000	2001	2002	2003	2004	2005	2006
	In Millionen Stunden								
Baden-Württemberg	1 191,7	1 175,2	1 192,7	1 196,2	1 175,5	1 171,4	1 183,9	1 202,9	1 212,7
Bayern	1 731,3	1 733,8	1 733,9	1 712,9	1 671,0	1 651,2	1 671,3	1 697,5	1 708,0
Berlin	372,2	366,1	381,4	382,3	377,5	393,2	422,0	454,4	471,3
Brandenburg	214,5	225,6	238,2	240,8	231,5	230,2	241,2	257,4	258,2
Bremen	57,1	56,5	56,1	55,9	56,1	55,8	58,2	61,2	60,7
Hamburg	212,6	216,8	220,4	222,2	221,2	218,0	217,6	219,7	224,9
Hessen	684,8	683,8	690,8	692,3	685,5	686,6	705,3	727,9	738,5
Mecklenburg-Vorpommern	131,2	130,4	130,1	131,2	131,7	134,4	139,7	147,6	153,8
Niedersachsen	795,0	791,6	795,9	789,1	775,9	776,4	786,9	806,7	813,4
Nordrhein-Westfalen	1 667,1	1 666,7	1 685,0	1 676,3	1 644,1	1 649,8	1 688,4	1 741,0	1 742,0
Rheinland-Pfalz	427,1	426,3	432,8	432,2	422,8	415,0	415,0	423,9	428,0
Saarland	99,3	97,4	95,3	90,6	89,0	91,7	94,0	96,4	97,9
Sachsen	385,2	395,9	404,0	392,3	392,0	409,4	432,1	454,8	465,1
Sachsen-Anhalt	195,8	193,6	189,2	186,6	185,1	186,6	194,5	200,5	200,0
Schleswig-Holstein	317,2	319,2	322,7	321,6	314,8	310,4	311,2	314,8	313,0
Thüringen	211,8	216,1	224,4	226,1	219,7	218,6	224,7	230,5	232,6
Deutschland	8 694,0	8 695,1	8 793,0	8 748,5	8 593,4	8 598,6	8 786,3	9 037,2	9 120,1
darunter:									
Alte Bundesländer ¹⁾	7 183,3	7 167,4	7 225,6	7 189,3	7 055,9	7 026,2	7 132,0	7 291,9	7 339,1
Neue Bundesländer ¹⁾	1 138,5	1 161,7	1 185,9	1 177,0	1 160,0	1 179,2	1 232,3	1 290,9	1 309,7

1) ohne Berlin

Familienangehörigen am Arbeitsort nach Bundesländern in den Jahren 1998 bis 2006

Arbeitsstunden									Bundesland
Je Selbstständigen und mit Helfenden Familienangehörigen									
1998	1999	2000	2001	2002	2003	2004	2005	2006	
In Stunden									
2 212	2 217	2 208	2 163	2 121	2 092	2 058	2 047	2 049	Baden-Württemberg
2 208	2 221	2 214	2 180	2 140	2 109	2 083	2 067	2 068	Bayern
2 282	2 267	2 269	2 218	2 158	2 120	2 087	2 090	2 086	Berlin
2 310	2 296	2 292	2 236	2 170	2 121	2 100	2 097	2 098	Brandenburg
2 231	2 230		2 207	2 166	2 127	2 101	2 106	2 106	Bremen
2 235	2 238	2 237	2 192	2 142	2 088	2 048	2 036	2 034	Hamburg
2 219	2 235	2 231	2 182	2 138	2 097	2 071	2 075	2 079	Hessen
2 332	2 320	2 297	2 212	2 132	2 103	2 097	2 097	2 108	Mecklenburg-Vorpommern
2 283	2 298	2 293	2 234	2 173	2 132	2 099	2 095	2 102	Niedersachsen
2 258	2 261	2 256	2 208	2 154	2 112	2 073	2 071	2 073	Nordrhein-Westfalen
2 281	2 279	2 274	2 227	2 163	2 121	2 084	2 082	2 086	Rheinland-Pfalz
2 277	2 273	2 259	2 210	2 161	2 129	2 103	2 094	2 098	Saarland
2 283	2 270	2 229	2 157	2 128	2 118	2 101	2 098	2 098	Sachsen
2 313	2 305	2 277	2 202	2 138	2 094	2 073	2 061	2 063	Sachsen-Anhalt
2 288	2 307	2 285	2 217	2 174	2 152	2 118	2 098	2 089	Schleswig-Holstein
2 317	2 299	2 288	2 223	2 154	2 116	2 107	2 109	2 110	Thüringen
2 249	2 254	2 246	2 196	2 147	2 111	2 081	2 075	2 077	Deutschland
									darunter:
2 239	2 248	2 241	2 195	2 147	2 110	2 078	2 070	2 073	Alte Bundesländer ¹⁾
2 305	2 292	2 268	2 198	2 143	2 112	2 097	2 094	2 096	Neue Bundesländer ¹⁾

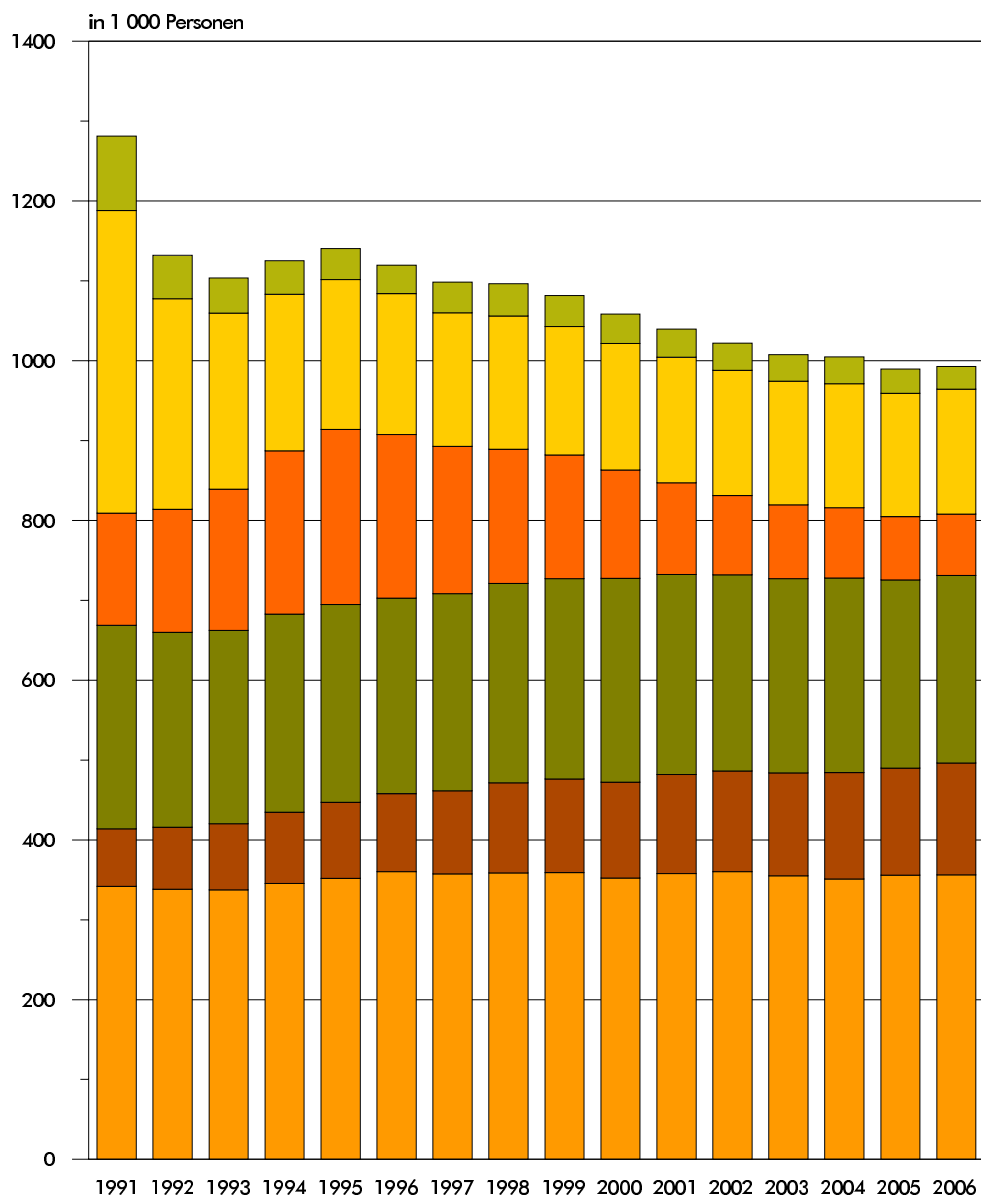
13. Arbeitsvolumen der Selbstständigen und mithelfenden Familienangehörigen mit Arbeitsort in

Wirtschaftszweig (WZ 2003)	Geleistete								
	der Selbstständigen und mithelfenden Familienangehörigen Insgesamt								
	1998	1999	2000	2001	2002	2003	2004	2005	2006
	In Millionen Stunden								
	absolut								
Land- und Forstwirtschaft, Fischerei	7,1	7,0	7,0	7,1	7,3	7,1	6,7	6,7	6,7
Produzierendes Gewerbe	51,2	52,8	53,8	50,4	49,3	50,0	50,4	49,2	48,7
Produzierendes Gewerbe ohne Baugewerbe	20,4	19,4	20,6	19,2	19,3	18,5	18,8	19,3	18,9
Verarbeitendes Gewerbe	.	.	20,4	19,1	19,3	18,5	18,7	19,2	18,8
Baugewerbe	30,9	33,4	33,2	31,2	29,9	31,5	31,6	29,9	29,8
Dienstleistungsbereiche	137,4	133,8	128,4	129,1	128,5	129,5	137,4	144,6	144,5
Handel, Gastgewerbe und Verkehr	74,8	73,2	70,2	68,1	65,2	63,6	64,4	64,5	62,1
Finanzierung, Vermietung, Unternehmens-									
dienstleister	22,8	23,3	23,5	24,0	26,1	27,7	29,7	32,3	33,2
Öffentliche und private Dienstleister	39,9	37,3	34,7	37,0	37,1	38,1	43,3	47,8	49,2
Zusammen	195,8	193,6	189,2	186,6	185,1	186,6	194,5	200,5	200,0
	Veränderung gegenüber								
Land- und Forstwirtschaft, Fischerei	.	- 0,8	- 0,2	+ 1,3	+ 2,9	- 1,9	- 5,7	- 0,8	+ 0,2
Produzierendes Gewerbe	.	+ 3,0	+ 1,9	- 6,3	- 2,2	+ 1,4	+ 0,8	- 2,4	- 1,0
Produzierendes Gewerbe ohne Baugewerbe	.	- 4,9	+ 6,3	- 6,6	+ 0,5	- 4,3	+ 1,4	+ 2,5	- 1,8
Verarbeitendes Gewerbe	.	.	.	- 6,2	+ 0,7	- 4,3	+ 1,3	+ 2,6	- 1,7
Baugewerbe	.	+ 8,2	- 0,6	- 6,2	- 3,9	+ 5,1	+ 0,5	- 5,3	- 0,5
Dienstleistungsbereiche	.	- 2,7	- 4,0	+ 0,5	- 0,5	+ 0,8	+ 6,1	+ 5,2	0,0
Handel, Gastgewerbe und Verkehr	.	- 2,2	- 4,1	- 2,9	- 4,2	- 2,5	+ 1,3	+ 0,1	- 3,6
Finanzierung, Vermietung, Unternehmens-									
dienstleister	.	+ 2,5	+ 0,8	+ 2,0	+ 8,9	+ 6,2	+ 6,9	+ 8,9	+ 2,7
Öffentliche und private Dienstleister	.	- 6,5	- 6,9	+ 6,6	+ 0,5	+ 2,6	+13,6	+10,4	+ 3,0
Zusammen	.	- 1,1	- 2,3	- 1,4	- 0,8	+ 0,8	+ 4,2	+ 3,0	- 0,3

Sachsen-Anhalt nach Wirtschaftszweigen der WZ 2003 in den Jahren 1998 bis 2006

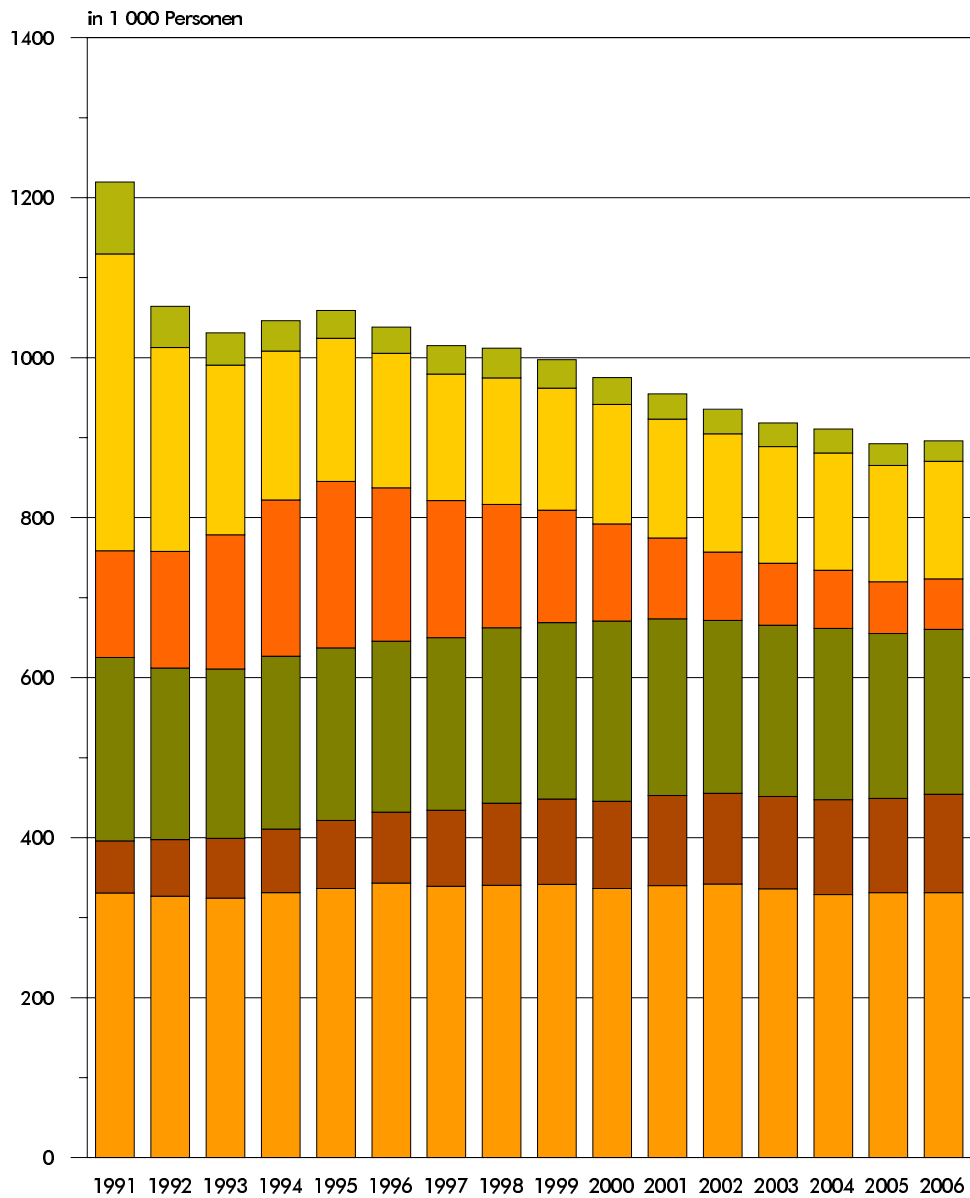
Arbeitsstunden									Wirtschaftszweig (WZ 2003)
Je Selbstständigen und mithelfenden Familienangehörigen									
1998	1999	2000	2001	2002	2003	2004	2005	2006	
In Stunden									
2 290	2 278	2 242	2 140	2 094	2 039	2 010	2 017	2 044	Land- und Forstwirtschaft, Fischerei
2 300	2 306	2 310	2 244	2 178	2 099	2 092	2 106	2 114	Produzierendes Gewerbe
2 308	2 326	2 321	2 248	2 176	2 089	2 078	2 101	2 113	Produzierendes Gewerbe ohne Baugewerbe
.	.	2 320	2 249	2 177	2 092	2 078	2 102	2 116	Verarbeitendes Gewerbe
2 294	2 294	2 303	2 242	2 179	2 104	2 100	2 110	2 115	Baugewerbe
2 319	2 306	2 266	2 189	2 126	2 095	2 070	2 048	2 048	Dienstleistungsbereiche
2 450	2 438	2 374	2 288	2 205	2 172	2 182	2 167	2 169	Handel, Gastgewerbe und Verkehr
									Finanzierung, Vermietung, Unternehmens-
2 175	2 145	2 135	2 103	2 072	2 035	1 983	1 973	1 983	dienstleister
2 184	2 176	2 158	2 078	2 035	2 021	1 979	1 953	1 952	Öffentliche und private Dienstleister
2 313	2 305	2 277	2 202	2 138	2 094	2 073	2 061	2 063	Zusammen
dem Vorjahr in Prozent									
.	- 0,5	- 1,5	- 4,6	- 2,1	- 2,7	- 1,4	+ 0,4	+ 1,4	Land- und Forstwirtschaft, Fischerei
.	+ 0,3	+ 0,2	- 2,8	- 3,0	- 3,6	- 0,3	+ 0,7	+ 0,4	Produzierendes Gewerbe
.	+ 0,8	- 0,2	- 3,2	- 3,2	- 4,0	- 0,5	+ 1,1	+ 0,6	Produzierendes Gewerbe ohne Baugewerbe
.	.	.	- 3,1	- 3,2	- 3,9	- 0,6	+ 1,2	+ 0,6	Verarbeitendes Gewerbe
.	0,0	+ 0,4	- 2,6	- 2,8	- 3,4	- 0,2	+ 0,5	+ 0,3	Baugewerbe
.	- 0,6	- 1,7	- 3,4	- 2,9	- 1,4	- 1,2	- 1,1	0,0	Dienstleistungsbereiche
.	- 0,5	- 2,7	- 3,6	- 3,6	- 1,5	+ 0,5	- 0,7	+ 0,1	Handel, Gastgewerbe und Verkehr
.	- 1,4	- 0,4	- 1,5	- 1,5	- 1,7	- 2,6	- 0,5	+ 0,5	Finanzierung, Vermietung, Unternehmens-
.	- 0,4	- 0,8	- 3,7	- 2,1	- 0,7	- 2,1	- 1,3	0,0	dienstleister
.	- 0,4	- 0,8	- 3,7	- 2,1	- 0,7	- 2,1	- 1,3	0,0	Öffentliche und private Dienstleister
.	- 0,4	- 1,2	- 3,3	- 2,9	- 2,1	- 1,0	- 0,6	+ 0,1	Zusammen

1. Erwerbstätige in Sachsen-Anhalt 1991 bis 2006 (Jahresdurchschnitt)



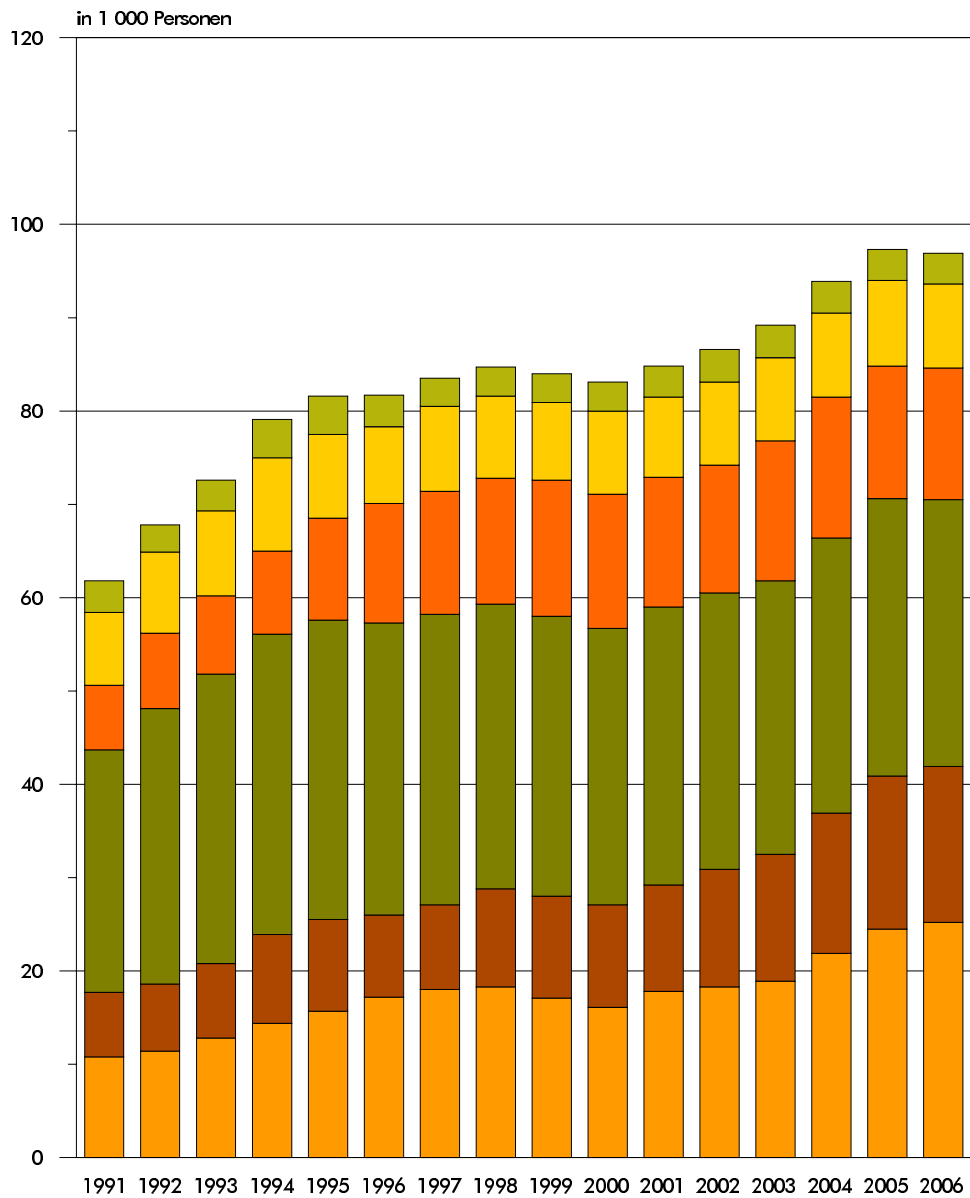
- Land- und Forstwirtschaft, Fischerei
- Produzierendes Gewerbe (ohne Baugewerbe)
- Baugewerbe
- Handel, Gastgewerbe und Verkehr
- Finanzierung, Vermietung und Unternehmensdienstleister
- Öffentliche und private Dienstleister

2. Arbeitnehmer/-innen in Sachsen-Anhalt 1991 bis 2006 (Jahresdurchschnitt)



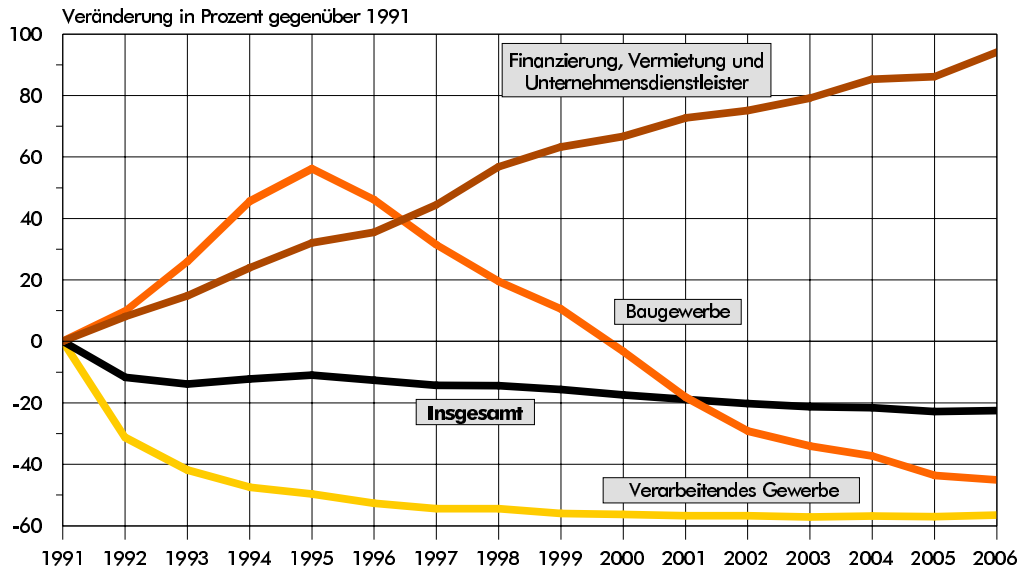
- Land- und Forstwirtschaft, Fischerei
- Produzierendes Gewerbe (ohne Baugewerbe)
- Baugewerbe
- Handel, Gastgewerbe und Verkehr
- Finanzierung, Vermietung und Unternehmensdienstleister
- Öffentliche und private Dienstleister

3. Selbstständige und mithelfende Familienangehörige in Sachsen-Anhalt 1991 bis 2006 (Jahresdurchschnitt)

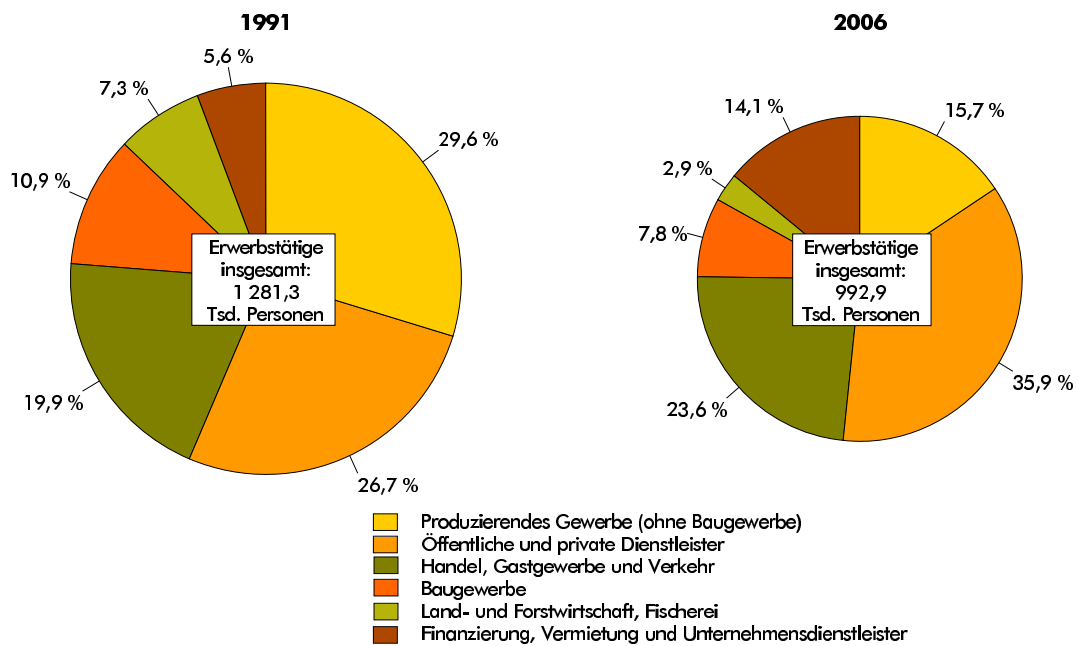


- Land- und Forstwirtschaft, Fischerei
- Produzierendes Gewerbe (ohne Baugewerbe)
- Baugewerbe
- Handel, Gastgewerbe und Verkehr
- Finanzierung, Vermietung und Unternehmensdienstleister
- Öffentliche und private Dienstleister

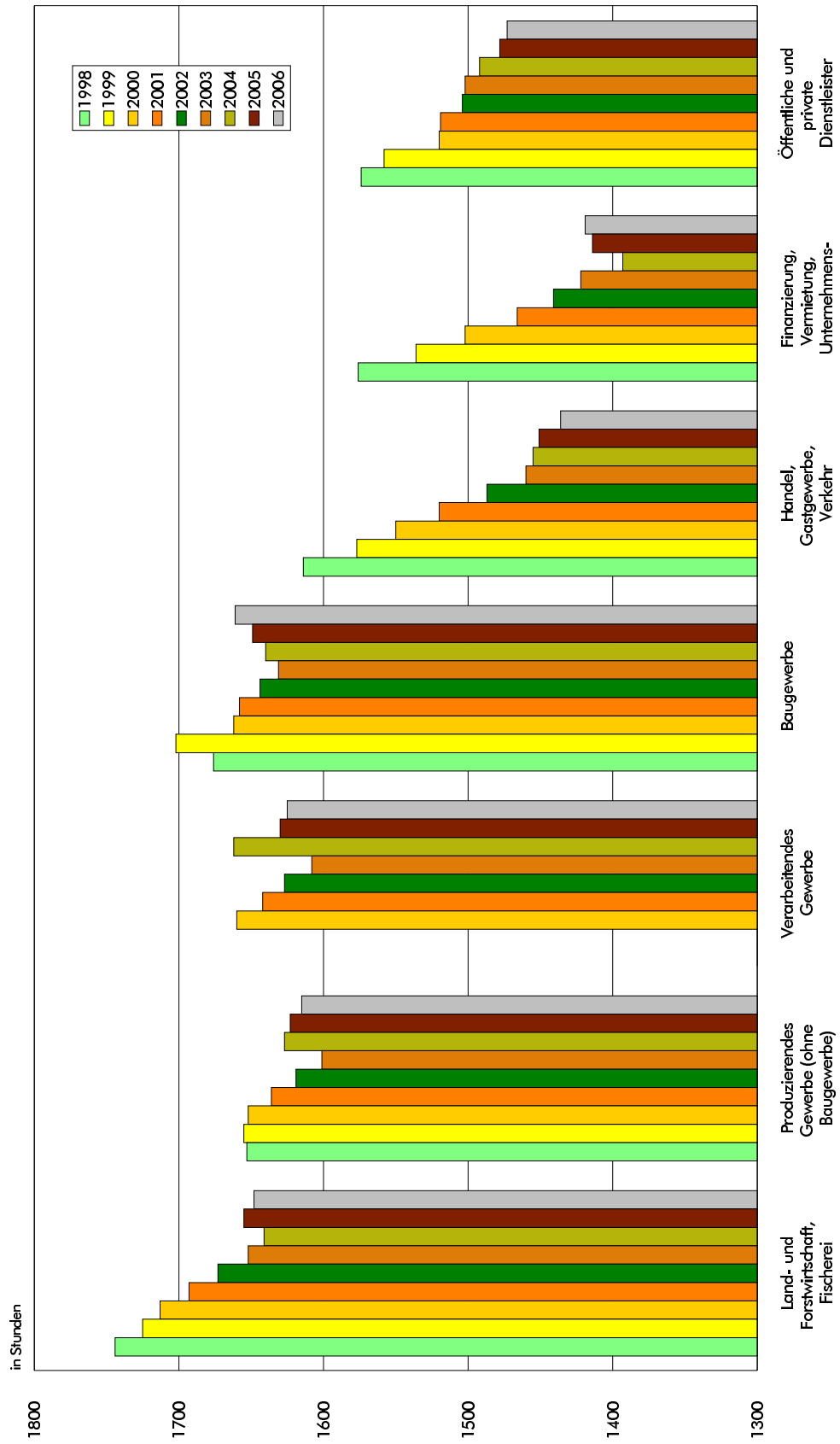
4. Veränderung der Erwerbstätigen insgesamt und in ausgewählten Wirtschaftszweigen im Land Sachsen-Anhalt von 1991 bis 2006 (Jahresdurchschnitt)



5. Strukturanteile der Wirtschaftszweige an den Erwerbstätigen insgesamt 1991 und 2006 (jeweils im Jahresdurchschnitt)



**6. Geleistete Arbeitsstunden je Erwerbstätigen nach Wirtschaftszweigen
in Sachsen-Anhalt 1998 bis 2006 (Jahresdurchschnitt)**



Veröffentlichungen im Statistischen Landesamt Sachsen-Anhalt

Im Monat Januar 2008 erschienen:

Bestell-Nr.	Kennziffer/ Periodizität	Titel	Preis (in EUR)
1 Z 0 03 ¹⁾	Z	Statistisches Monatsheft 1/08	5,50
2 V 0 01	V	Amtliches Verzeichnis der Landesbehörden - Stand: 01.01.2008 -	5,50
2 V 0 07	V	Verzeichnis Allgemeinbildende Schulen - Stand: September 2007 -	9,00
3 C 2 04 ¹⁾	C II - j/07	Weinbestände - Stand: 31.07.2007 -	1,50
3 C 3 05 ¹⁾	C III - m-11/07	Schlachtungen und Geflügel - November 2007 -	1,50
3 C 3 05 ¹⁾	C III - m-12/07	Schlachtungen und Geflügel - Dezember 2007 -	1,50
3 C 3 07 ¹⁾	C III - m-10/07	Milcherzeugung und -verwendung - Oktober 2007 -	1,50
3 C 3 07 ¹⁾	C III - m-11/07	Milcherzeugung und -verwendung - November 2007 -	1,50
3 E 1 02 ¹⁾	E I - m-10/07	Beschäftigte, Umsatz im Verarbeitenden Gewerbe sowie im Bergbau und der Gewinnung von Steinen und Erden - Oktober 2007 - Vorläufige Ergebnisse Betriebe mit 50 und mehr tätigen Personen	5,50
3 E 1 08	E I - m-10/07	Auftragseingangsindex und Umsatzindex im Verarbeitenden Gewerbe Oktober 2007	5,50
3 E 1 08	E I - m-11/07	Auftragseingangsindex und Umsatzindex im Verarbeitenden Gewerbe November 2007	5,50
3 E 2 01 ¹⁾	E II - m-10/07	Umsatz, Tätige Personen, Auftragseingang und Auftragsbestand im Baugewerbe Oktober 2007	2,50
3 E 2 01 ¹⁾	E II - m-11/07	Umsatz, Tätige Personen, Auftragseingang und Auftragsbestand im Baugewerbe November 2007	2,50
3 E 2 03 ¹⁾	E II - j/07	Ergebnisse der Ergänzungserhebung im Bauhauptgewerbe - Juni 2007 -	4,50
3 F 2 01 ¹⁾	F II - m-10/07	Baugenehmigungen und Baufertigstellungen im Wohn- und Nichtwohnbau Oktober 2007	2,50
3 F 2 01 ¹⁾	F II - m-11/07	Baugenehmigungen und Baufertigstellungen im Wohn- und Nichtwohnbau November 2007	2,50
3 G 1 01 ¹⁾	G I, G IV - m-9/07	Entwicklung von Umsatz und Beschäftigten im Kraftfahrzeughandel, Einzelhandel und Gastgewerbe - September 2007 -	3,00
3 G 1 02 ¹⁾	G I - vj-3/07	Entwicklung von Umsatz und Beschäftigten in der Handelsvermittlung und im Großhandel - III. Quartal 2007 -	1,50
3 G 4 01 ¹⁾	G IV - m-9/07	Gäste und Übernachtungen im Reiseverkehr, Beherbergungskapazität September 2007; Januar bis September 2007 - Vorläufige Ergebnisse -	6,00
3 G 4 01 ¹⁾	G IV - m-10/07	Gäste und Übernachtungen im Fremdenverkehr, Beherbergungskapazität Oktober 2007; Januar bis Oktober 2007; Sommerhalbjahr 2007 (Mai bis Oktober 2007) Vorläufige Ergebnisse	8,00
3 H 1 01 ¹⁾	H I - m-9/07	Straßenverkehrsunfälle - September 2007 - Vorläufige Ergebnisse	4,50
3 H 1 05 ¹⁾	H I - vj-3/07	Fahrgäste und Beförderungsleistungen im Schienennahverkehr und im gewerblichen Omnibusverkehr - III. Quartal 2007 -	1,50
3 H 2 01 ¹⁾	H II - m-10/07	Binnenschifffahrt - Oktober 2007 -	2,50
3 K 5 01 ¹⁾	K V - j/06	Jugendhilfe - Erzieherische Hilfen; Ausgaben und Einnahmen - Jahr 2006	7,50
3 K 5 04 ¹⁾	K V - j/06	Tageseinrichtungen für Kinder und geförderte Kindertagespflege Stichtag: 15.03.2006	4,50
3 Q 4 02 ¹⁾	Q IV - j/06	Unfälle beim Umgang mit und bei der Beförderung von wassergefährdenden Stoffen - Jahr 2006 -	3,00

1) als PDF-Datei kostenfrei erhältlich - bei Bestellung bitte die erste Stelle der Bestellnummer durch eine „6“ ersetzen.