

STATISTISCHE BERICHTE

A IV
j/07

Bestellnummer:
3A402



Gesundheitswesen

Gestorbene nach Todesursachen, Geschlecht und Altersgruppen

Jahr 2007



SACHSEN-ANHALT

Statistisches Landesamt

Herausgabemonat: Januar 2009

Zu beziehen durch das
Statistische Landesamt Sachsen-Anhalt
Dezernat Öffentlichkeitsarbeit
Postfach 20 11 56
06012 Halle (Saale)

Preis: 6,00 EUR (kostenfrei als PDF-Datei verfügbar – Bestellnummer: 6A402)

Inhaltliche Verantwortung:

Dezernat: Wirtschaftsrechnungen, Soziales, Wohngeld, Gesundheitswesen
Herr Gödicke
Telefon: 0345 2318-401

Auskünfte erhalten Sie unter:

Telefon: 0345 2318-777
Telefon: 0345 2318-715
Telefon: 0345 2318-716

Telefax: 0345 2318-913
Internet: <http://www.statistik.sachsen-anhalt.de>
E-Mail: info@stala.mi.sachsen-anhalt.de

Vertrieb:

Telefon: 0345 2318-718
E-Mail: shop@stala.mi.sachsen-anhalt.de

Druck: Statistisches Landesamt Sachsen-Anhalt

© Statistisches Landesamt Sachsen-Anhalt, Halle (Saale), 2009

Für nichtgewerbliche Zwecke sind Vervielfältigung und unentgeltliche Verbreitung, auch auszugsweise, mit Quellenangabe gestattet. Die Verbreitung, auch auszugsweise, über elektronische Systeme/Datenträger bedarf der vorherigen Zustimmung. Alle übrigen Rechte bleiben vorbehalten.

Bibliothek und Besucherdienst (Merseburger Straße 2):

Montag bis Donnerstag: 9.00 Uhr bis 15.30 Uhr
Freitag: 9.00 Uhr bis 13.00 Uhr } möglichst nach Vereinbarung

Telefon: 0345 2318-714
E-Mail: bibliothek@stala.mi.sachsen-anhalt.de

Statistischer Bericht

Gestorbene nach Todesursachen,
Geschlecht und Altersgruppen

Jahr 2007

Land Sachsen-Anhalt

Inhaltsverzeichnis

	Seite
Vorbemerkungen	4
Zur Sterblichkeit in Sachsen-Anhalt 2007	6
Sterbefälle 2007 nach Altersgruppen und Geschlecht	7
Sterbefälle 2007 nach Todesursachen und Geschlecht	8
Grafik: Sterbefälle 2007 nach ausgewählten Todesursachen und Geschlecht	9
Sterbefälle 2007 nach ausgewählten Todesursachen, Altersgruppen und Geschlecht	10
Sterbefälle je 100 000 der Bevölkerung 2007 nach ausgewählten Todesursachen, Altersgruppen und Geschlecht	11
Grafik: Sterbefälle 2007 nach Todesursachen und Altersgruppen	12
Nichtnatürliche Todesursachen 2007 nach der äußeren Ursache	13
Grafik: Suizide 2007 nach der äußeren Ursache, Altersgruppen und Geschlecht	14
Unfalltote 2007 nach Unfallkategorien, Altersgruppen und Geschlecht	15
Unfalltote je 100 000 der Bevölkerung 2007 nach Unfallkategorien, Altersgruppen und Geschlecht	15
Grafik: Unfalltote 2007 nach Unfallkategorien und Geschlecht	16
Sterbefälle in den kreisfreien Städten und Landkreisen in Sachsen-Anhalt 2007 nach ausgewählten Todesursachen und Geschlecht	17
Sterbefälle je 100 000 der Bevölkerung in den kreisfreien Städten und Landkreisen in Sachsen-Anhalt 2007 nach ausgewählten Todesursachen und Geschlecht	17
Mittleres Sterbealter 2002 bis 2007 nach ausgewählten Todesursachen und Geschlecht	19
Zur Säuglingssterblichkeit in Sachsen-Anhalt 2007	21
Säuglingssterbefälle 2006 und 2007 nach Altersgruppen und Geschlecht	21
Säuglingssterbefälle 2007 nach Todesursachen und Geschlecht	22
Grafik: Säuglingssterbefälle 2007 nach Todesursachen und Geschlecht	23
Zur Kindersterblichkeit in Sachsen-Anhalt 2007	24
Kindersterbefälle 2006 und 2007 nach Altersgruppen und Geschlecht	24
Kindersterblichkeit je 10 000 Kinder 2006 und 2007 nach Altersgruppen und Geschlecht	24
Kindersterbefälle 2007 nach Todesursachen und Geschlecht	25
Grafik: Kindersterbefälle 2007 nach Todesursachen und Geschlecht	26

	Seite
Zeitreihen:	
Sterbefälle 1970 - 2007 nach Geschlecht	27
Grafik: Sterblichkeit 1970 - 2007 nach Geschlecht	29
Sterbefälle 1997 - 2007 nach Altersgruppen und Geschlecht	30
Sterbefälle 1997 - 2007 nach Todesursachen und Geschlecht	32
Sterbefälle je 100 000 der Bevölkerung 1997 - 2007 nach Todesursachen und Geschlecht	34
Grafik: Sterbefälle 1997 - 2007 nach Todesursachen und Geschlecht	36
Sterbefälle durch Krankheiten des Kreislaufsystems 1997 - 2007 nach Geschlecht	37
Sterbefälle je 100 000 der Bevölkerung durch Krankheiten des Kreislaufsystems 1997 - 2007 nach Geschlecht	38
Grafik: Sterbefälle durch Krankheiten des Kreislaufsystems 1997 - 2007 nach Geschlecht	39
Unfälle 1997 - 2007 nach Unfallkategorien und Geschlecht	40
Unfälle je 100 000 der Bevölkerung 1997 - 2007 nach Unfallkategorien und Geschlecht	40
Säuglingssterbefälle 1997 - 2007 nach Todesursachen und Geschlecht	41
Säuglingssterbefälle je 100 000 Lebendgeborene 1997 - 2007 nach Todesursachen und Geschlecht	42
Grafik: Säuglingssterbefälle 1997 - 2007 nach Todesursachen und Geschlecht	43
Säuglingssterblichkeit 1997 - 2007 nach Geschlecht	44
Grafik: Säuglingssterblichkeit 1970 - 2007 nach Geschlecht	45
Kindersterbefälle 1997 - 2007 nach Todesursachen und Geschlecht	46
Kindersterblichkeit je 100 000 Kinder 1997 - 2007 nach Todesursachen und Geschlecht	47
Grafik: Kindersterbefälle 1997 - 2007 nach Todesursachen und Geschlecht	48
Kindersterbefälle 1997 - 2007 nach Altersgruppen und Geschlecht	49
Kindersterblichkeit je 100 000 Kinder 1997 - 2007 nach Altersgruppen und Geschlecht	49
Grafik: Kindersterblichkeit 1981 - 2007 nach Geschlecht	50

Vorbemerkungen

Die Todesursachenstatistik ist mangels umfassender Morbiditätsstatistiken die am weitesten verbreitete Statistik zur Analyse der quantitativen Bedeutung einzelner Krankheiten. Sie ermöglicht einen Einblick in die gesundheitlichen Verhältnisse der Bevölkerung.

Aufgabe der Todesursachenstatistik ist es, eine Übersicht über die vorherrschenden Todesursachen einer Region zu geben. Die Todesursachenstatistik umfasst alle im Berichtsjahr Gestorbenen mit Hauptwohnsitz in Sachsen-Anhalt, unabhängig vom Sterbeort.

Begriffserläuterungen

Allgemeine Sterbeziffern: Um Fehlinterpretationen zu vermeiden, die beim Vergleich von Absolutzahlen auftreten können, lassen sich mit Hilfe der mittleren Jahresbevölkerung nach den Formeln

$$\frac{\text{Anzahl der gestorbenen Männer im Alter } a}{\text{Mittlere männliche Bevölkerung im Alter } a} \times 100\,000$$

$$\frac{\text{Anzahl der gestorbenen Frauen im Alter } a}{\text{Mittlere weibliche Bevölkerung im Alter } a} \times 100\,000$$

geschlechts- und altersspezifische Sterbeziffern (Sterbefälle je 100 000 Lebenden gleichen Geschlechts und Alters) für jede Todesursache einzeln und insgesamt berechnen.

Frühsterblichkeit: Sterbeziffer, die die Zahl der gestorbenen Säuglinge je 1 000 Lebendgeborene in den ersten 7 Lebenstagen angibt.

Gestorbene: Die Begriffe Gestorbene und Sterbefälle sind inhaltlich identisch. Nicht berücksichtigt werden Totgeborene, nachträglich vom Standesamt beurkundete Sterbefälle aus früheren Jahren (Kriegssterbefälle) und gerichtliche Todeserklärungen.

Gestorbene in den ersten 7 Lebenstagen: Neugeborene, bei denen nach der Scheidung vom Mutterleib entweder das Herz geschlagen, die natürliche Lungenatmung eingesetzt oder die Nabelschnur pulsiert hat, die aber innerhalb von bis zu 7 Tagen nach der Geburt gestorben sind. Fehlgeburten (Totgeborene mit weniger als 500 g Körpergewicht) werden in die Statistik nicht mit einbezogen.

Kindersterblichkeit: Sterbeziffer, die die Zahl der gestorbenen Kinder im Alter von 1 bis unter 15 Jahren angibt.

Lebendgeborene: Geborene, bei denen nach der Scheidung vom Mutterleib entweder das Herz geschlagen oder die Nabelschnur pulsiert oder die natürliche Lungenatmung eingesetzt hat. Die Begriffe Lebendgeborene und Lebendgeburten unterscheiden sich inhaltlich nicht.

Mittleres Sterbealter: Zur Errechnung des mittleren Sterbealters wurde, beginnend mit dem Berichtsjahr 2004, eine neue Berechnungsmethode angewandt. Bis dahin erfolgte die Berechnung über die fiktiven Altersgruppenmitten mit Ausnahme der unter 1-Jährigen und über 90-Jährigen. Für diese beiden Flügelgruppen wurden die Werte 0,188 bzw. 93,653 definiert. Bei dieser Methode wird von einer Gleichverteilung innerhalb der Altersgruppen ausgegangen. Das errechnete mittlere Sterbealter ist dadurch in geringem Maße ungenau. Beginnend ab dem Berichtsjahr 2004 erfolgt deshalb die Berechnung über die Summierung der Altersjahre pro Fall in der jeweils gewünschten Altersgruppe mit Ausnahme der unter 1-Jährigen (= 0,188). Auf eine nachträgliche Neuberechnung bis einschließlich 2003 wurde hier verzichtet.

Perinatale Mortalität: Sterblichkeit der Neugeborenen vor, während und in den ersten 7 Tagen nach der Geburt nach der Formel berechnet

$$\frac{\text{Anzahl der Totgeborenen und Zahl der in den ersten 7 Lebenstagen Gestorbenen}}{\text{Anzahl der Lebend- und Totgeborenen}} \times 1\,000$$

Die perinatale Sterblichkeit ist eindeutig eine Sterbeziffer. Systematisch steht sie allerdings zwischen Geburten- und Sterbestatistik, da die Totgeborenen definitionsgemäß zu den Geburten und nicht zu den Sterbefällen zählen.

Säuglinge: Kinder im Alter von 0 bis unter 1 Jahr, d.h. Kinder von der Geburt bis vor Vollendung des 1. Lebensjahres.

Säuglingssterblichkeit: Findet ihren Ausdruck in der Säuglingssterbeziffer, die die Zahl der gestorbenen Säuglinge auf 1 000 Lebendgeborene des gleichen Zeitraumes bezieht. Für die jährliche Säuglingssterbeziffer bliebe dabei unberücksichtigt, dass nur ein Teil der gestorbenen Säuglinge in demselben Berichtszeitraum geboren wurde. Da die Zahl der Geborenen jährlichen Schwankungen unterliegt, entsteht so ein Fehler. Deshalb wird die jährliche Sterbeziffer unter Berücksichtigung der Geburtenentwicklung berechnet. Die Höhe der Säuglingssterblichkeit ist abhängig von zahlreichen biologischen, medizinischen und sozialen Faktoren, die bei einer Analyse als Merkmal benutzt werden, z.B. Geschlecht, Alter, Geburtsgewicht, Todesursache, Legitimität der Mutter.

Totgeborene: Geborene, bei denen sich keines der oben genannten Lebenszeichen gezeigt hat, deren Geburtsgewicht aber mindestens 500 Gramm beträgt.

Totgeborenenrate: Totgeborene je 1 000 Geborene (Lebend- und Totgeborene).

Arbeitsunfall: Diese Unfallkategorie beinhaltet Unfälle von Erwerbstätigen in Ausübung ihrer Erwerbstätigkeit, ausgenommen Unfälle auf dem Weg zur Arbeit.

Verkehrsunfall: Diese Unfallkategorie beinhaltet Unfälle im öffentlichen Verkehr, auch auf privaten Verkehrswegen (Straße, Schiene, Wasser, Luft) einschließlich der Unfälle auf dem Weg zur Arbeit.

Erfassungsgrundlage

Erfassungsgrundlage für die Todesursachenstatistik sind der vom Leichenschauarzt ausgestellte Totenschein sowie die vom Standesbeamten aufgrund der Todesfallanzeige erstellte Sterbefallzählkarte.

Die Todesursachenstatistik wird nach den Regeln der Weltgesundheitsorganisation (WHO) unikausal aufbereitet, d.h. von den Angaben zur Todesursache im Totenschein, die als Kausalkette von dem unmittelbar zum Tode führenden Leiden bis zum Grundleiden zurückführen, wird nur dieses Grundleiden für die Statistik herangezogen und signiert.

Um überregionale Vergleiche der Sterblichkeit zu ermöglichen, ist eine weltweit einheitliche Erfassung und Klassifizierung der Todesursachen unerlässlich. Aus diesem Grund erfolgt die Signierung der Todesursachen anhand der von der WHO verabschiedeten "Internationalen statistischen Klassifikation der Krankheiten und verwandter Gesundheitsprobleme", in der Bundesrepublik Deutschland seit dem 01.01.1998 in der Fassung der 10. Revision (ICD-10).

In der amtlichen Todesursachenstatistik wurden in den Jahren 1980 bis 1997 Todesursachen nach der 9. Revision der ICD signiert. Das bedeutet, dass Zeitreihen nicht (bzw. noch nicht) problemlos fortgesetzt werden können - aus den ehemals 17 Todesursachenklassen wurden jetzt 20 - zumal ein praktikabler „Umsteiger“ noch nicht vorliegt. Wenn hier trotzdem der Versuch unternommen wird, Zeitreihen beginnend ab dem Jahr 1990 anzubieten, muss man sich der o.g. Unzulänglichkeiten bewusst sein.

Das Kapitel XX "Äußere Ursachen von Morbidität und Mortalität", das in den vorangegangenen Revisionen der ICD als ergänzende Klassifikation bestand, ermöglicht die Klassifizierung von

Umweltereignissen und Umständen als Ursache von Verletzungen, Vergiftungen und anderen schädlichen Wirkungen. Dieser Zustand wird mit einer Schlüsselnummer aus dem Kapitel XIX "Verletzungen, Vergiftungen und bestimmte andere Folgen äußerer Ursachen (S00-T98)" klassifiziert.

Neben der Todesursache werden Alter, Geschlecht und letzter Hauptwohnsitz des Verstorbenen erfasst, bei Unfällen und sonstigen Gewalteinwirkungen (nichtnatürliche Todesursachen) zusätzlich die äußeren Ursachen und bei Unfällen außerdem die Unfallkategorie (z.B. häuslicher Unfall, Verkehrsunfall usw.).

Bei gestorbenen Säuglingen wird die Überlebensdauer in Stunden, Tagen und Monaten nachgewiesen.

Das Statistische Landesamt Sachsen-Anhalt hat Todesursachenergebnisse in einer Sonderreihe veröffentlicht: Gestorbene nach Todesursachen, Geschlecht und Altersgruppen, 1980 - 1999, Land Sachsen-Anhalt – 3A403.

Rechtsgrundlage

Gesetz über die Statistik für Bundeszwecke vom 22. Januar 1987 (BGBl. I S. 462, 565), zuletzt geändert durch Artikel 2 des Gesetzes vom 09. Juni 2005 (BGBl. I S. 1534) in Verbindung mit dem Gesetz über die Statistik der Bevölkerungsbewegung und die Fortschreibung des Bevölkerungsstandes in der Fassung der Bekanntmachung vom 14. März 1980 (BGBl. I S. 308). Zu berücksichtigen sind das Meldegesetz des Landes Sachsen-Anhalt in der Fassung vom 11. August 2004 (GVBl. LSA S. 506), das Personenstandsgesetz in der im BGBl. III, Gliederungsnr. 211-1, veröffentlichten bereinigten Fassung, einschließlich späterer Änderungen, das Gesetz über das Leichen-, Bestattungs- und Friedhofswesen des Landes Sachsen-Anhalt (BestattG LSA) vom 05. Februar 2002 (GVBl. LSA Nr. 8 S. 45) und die Bestattungsverordnung vom 26. Januar 2005 (GVBl. LSA Nr. 6 S. 35).

Zeichenerklärung

- nichts vorhanden (genau Null)
(Das Zeichen " - " steht für den mathematisch exakten Wert Null)
- x Tabellenfach gesperrt, weil Aussage nicht sinnvoll

Zur Sterblichkeit in Sachsen-Anhalt 2007

Im Jahr 2007 starben in Sachsen-Anhalt insgesamt 29 392 Personen, davon waren 14 059 männlichen sowie 15 333 weiblichen Geschlechts. Im aktuellen Berichtsjahr starben insgesamt 241 Personen mehr als im Vorjahr. Davon sind 79 männliche und 162 weibliche Personen. Das bedeutet eine leichte Zunahme der Sterblichkeit gegenüber 2006.

Je 100 000 Einwohner Sachsen-Anhalts verstarben im Berichtsjahr 1 211 Personen, im Vorjahr waren es insgesamt 1 187 Personen.

Betrachtet man den Zeitraum der letzten zehn Jahre, so stellt man eine Zunahme der Sterblichkeit fest. Starben 1997 noch 1 085 Männer bzw. 1 188 Frauen je 100 000 der Bevölkerung, so waren es in diesem Berichtsjahr schon 1 184 Männer bzw. 1 236 Frauen.

Insgesamt war auch 2007 - wie in den vergangenen Jahren - die Sterblichkeit der weiblichen Personen höher als die der männlichen Personen. Bedingt durch die Altersstruktur und einen Frauenüberschuss von 2,2 % verstarben 4,3 % mehr Frauen als Männer.

Die Haupttodesursachenklasse stellte 2007 - wie auch in den vergangenen Jahren - mit fast der Hälfte aller Todesfälle (45,5 %) die **Krankheiten des Kreislaufsystems**. Daran starben insgesamt 5 503 Männer und 7 885 Frauen. Bezogen auf 100 000 Einwohner waren im Jahr 2007 insgesamt 552 Personen einem Herz-Kreislaufleiden erlegen. Im Vorjahr verstarben 572 Personen je 100 000 Einwohner an diesem Leiden.

Als zweithäufigste Todesursachenklasse waren die **Neubildungen** mit 26,4 % vertreten, darunter mit 25,7 % die bösartigen Neubildungen (BN). Bezogen auf 100 000 Einwohner starben im Berichtsjahr 311 Personen an Krebserkrankungen. Im Vorjahr waren das noch 299 Personen.

An dritter Stelle der Todesursachenklassen folgten 2007 die **Krankheiten des Verdauungssystems** mit 5,7 % aller Sterbefälle. Hier fielen wiederum die Leberkrankheiten auf, wobei der Anteil der männlichen Verstorbenen im Berichtsjahr fast dreimal so hoch war wie der weibliche Personenanteil.

Von den Krankheiten der Leber waren 69,3 % alkoholbedingt. Das entsprach 1,7 % der Gesamtsterbefälle bzw. 21 Personen je 100 000 Einwohner im Berichtsjahr.

Die weitere Reihenfolge der Todesursachen bestimmten die **Endokrinen, Ernährungs- und Stoffwechselkrankheiten** mit 1 613 Sterbefällen bzw. 5,5 %. Diese Todesursachengruppe wurde insbesondere vom Diabetes mellitus ("Zuckerkrankheit") geprägt. Gegenüber dem Jahr 1997 verdoppelte sich hier fast die Sterbeziffer.

An fünfter Stelle folgten mit 1 186 Sterbefällen bzw. 4,0 % die **Krankheiten des Atmungssystems**. Dabei waren insbesondere die chronischen Krankheiten der unteren Atemwege auffällig.

Verletzungen und Vergiftungen folgten an sechster Stelle mit 3,4 %. Insgesamt starben 1 002 Personen, davon 651 männliche und 351 weibliche Personen, eines nichtnatürlichen Todes. Im Vergleich zum Vorjahr waren das insgesamt 84 Personen weniger, die bei Unfällen und durch andere Gewalteinwirkungen ihr Leben verloren. Durch Verkehrsunfälle verstarben im Berichtsjahr 180 Personen, davon 131 Männer und 49 Frauen. Gegenüber dem Vorjahr waren das 27 Verkehrstote weniger.

Suizid (Selbsttötung) begingen im Berichtsjahr 125 Männer und 35 Frauen. Damit sank die Suizidrate erneut. Begingen im Jahr 1997 noch insgesamt 18 Personen (28 Männer, 9 Frauen) je 100 000 Einwohner einen Suizid, waren es 2007 nur noch 7 Personen (11 Männer, 3 Frauen) je 100 000 Einwohner.

Die Anzahl der durch Mord und Totschlag Getöteten betrug im Berichtsjahr 13, davon 7 männliche und 6 weibliche Personen.

Den größten Anteil an den Gesamtsterbefällen stellte die Altersgruppe der über 75-Jährigen mit 60 %, 1997 lag deren Anteil noch bei 54 % aller Sterbefälle.

Zusammenfassend kann festgestellt werden, dass sich der seit 1990 beobachtete Trend der sinkenden Sterblichkeit insgesamt ab 1998 nicht in dem Umfang fortgesetzt hat wie in der Vergangenheit. Die über den Zeitraum der letzten zehn Jahre betrachtete Sterblichkeit der hauptsächlichen Todesursachenklassen bietet ebenfalls ein differenziertes Bild, näheres dazu siehe Tabellen auf den Seiten 32 ff. und 37 ff.

Sterbefälle 2007 nach Altersgruppen und Geschlecht

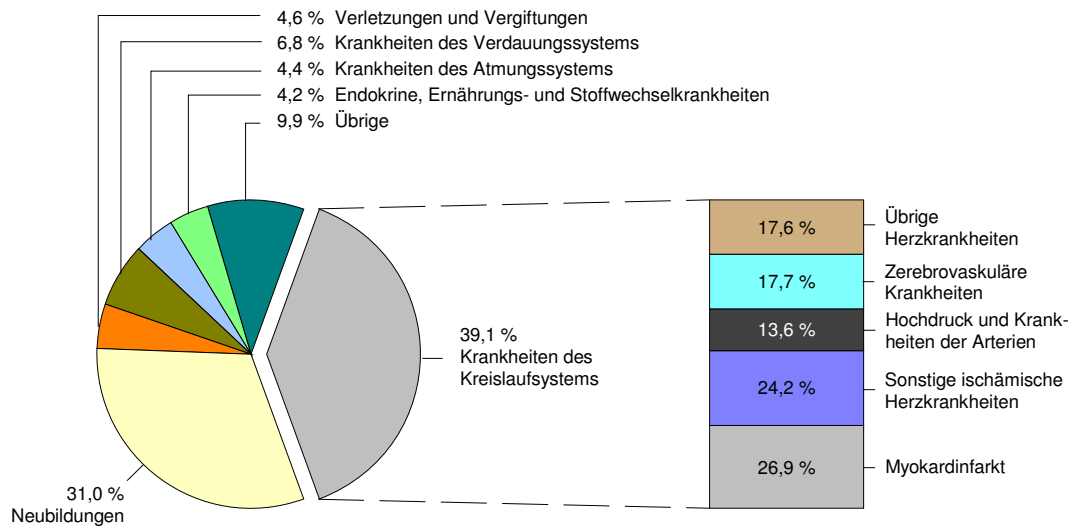
Altersgruppe von ... bis unter ... Jahren	Sterbefälle			Sterbefälle je 1 000 der mittleren Bevölkerung		
	insgesamt	männlich	weiblich	insgesamt	männlich	weiblich
Unter 1	52	28	24	3,04	3,16	2,90
1 - 5	15	9	6	0,22	0,26	0,18
5 - 10	7	3	4	0,08	0,07	0,10
10 - 15	6	3	3	0,08	0,08	0,08
15 - 20	48	36	12	0,35	0,51	0,18
20 - 25	73	56	17	0,46	0,66	0,23
25 - 30	63	47	16	0,45	0,61	0,25
30 - 35	70	56	14	0,60	0,90	0,26
35 - 40	180	122	58	1,09	1,42	0,73
40 - 45	419	301	118	2,06	2,89	1,19
45 - 50	651	462	189	3,18	4,44	1,87
50 - 55	939	673	266	4,81	6,85	2,74
55 - 60	1210	875	335	7,18	10,51	3,93
60 - 65	1436	995	441	10,32	14,79	6,13
65 - 70	2922	1966	956	15,42	22,06	9,52
70 - 75	3667	2221	1446	25,73	35,52	18,08
75 - 80	4573	2317	2256	37,69	50,16	30,03
80 - 85	5114	1890	3224	81,57	109,32	71,00
85 - 90	4392	1295	3097	167,25	218,42	152,32
90 und mehr	3555	704	2851	294,17	319,85	288,39
2007 insgesamt	29 392	14 059	15 333	12,11	11,84	12,36
2006 insgesamt	29 151	13 980	15 171	11,87	11,65	12,08
2005 insgesamt	29 277	14 002	15 275	11,79	11,56	12,02
2004 insgesamt	29 008	13 892	15 116	11,56	11,34	11,76
2003 insgesamt	29 632	14 062	15 570	11,69	11,38	11,98
2002 insgesamt	30 159	14 250	15 909	11,76	11,41	12,09
2001 insgesamt	29 621	13 954	15 667	11,40	11,04	11,74
2000 insgesamt	30 175	14 298	15 877	11,46	11,17	11,73
1999 insgesamt	30 059	14 076	15 983	11,29	10,88	11,67
1998 insgesamt	31 011	14 496	16 515	11,53	11,10	11,94
1997 insgesamt	30 892	14 294	16 598	11,38	10,85	11,88
1996 insgesamt	32 639	15 539	17 100	11,95	11,74	12,14
1995 insgesamt	33 519	15 816	17 703	12,19	11,89	12,46
1994 insgesamt	33 816	15 929	17 887	12,21	11,93	12,48
1993 insgesamt	34 838	16 546	18 292	12,49	12,34	12,64
1992 insgesamt	35 754	16 726	19 028	12,73	12,43	13,00
1991 insgesamt	38 203	17 859	20 344	13,41	13,13	13,66
1990 insgesamt	38 711	18 118	20 593	13,39	13,14	13,62

Sterbefälle 2007 nach Todesursachen und Geschlecht

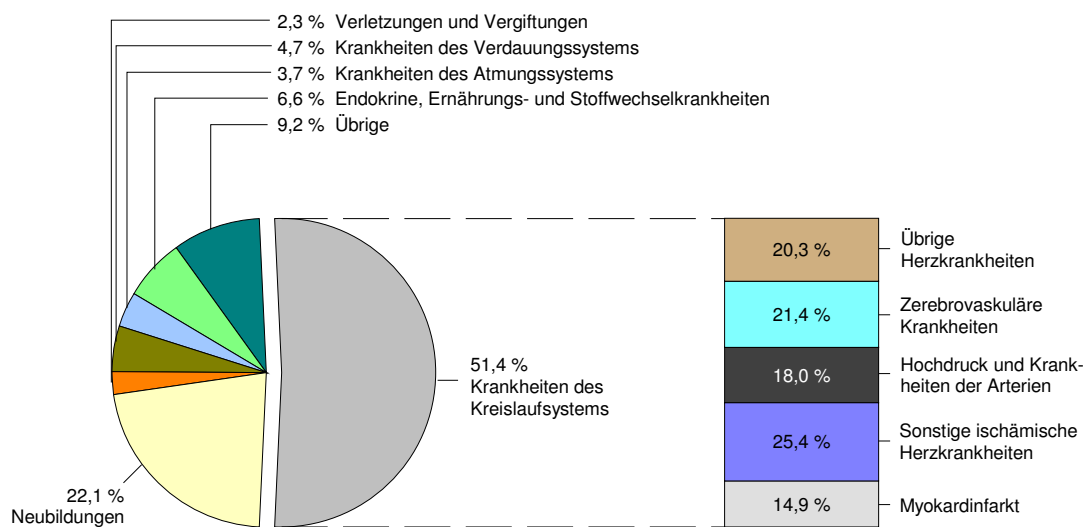
Todesursachenklasse Pos.-Nr. der ICD-10		Sterbefälle					
		insgesamt		männlich		weiblich	
		absolut	in %	absolut	in %	absolut	in %
I	Bestimmte infektiöse und parasitäre Krankheiten (A00 - B99)	182	0,6	78	0,6	104	0,7
II	Neubildungen (C00 - D48)	7 747	26,4	4 351	31,0	3 396	22,1
dar.	Bösartige Neubildungen (C00 - C97)	7 546	25,7	4 268	30,4	3 278	21,4
	... der Verdauungsorgane (C15 - C26)	2 544	8,7	1 382	9,8	1 162	7,6
	... der Atmungsorgane (C30 - C39)	1 637	5,6	1 249	8,9	388	2,5
III	Krankheiten des Blutes ... (D50 - D89)	109	0,4	46	0,3	63	0,4
IV	Endokrine, Ernährungs- und Stoffwechselkrankheiten (E00 - E90)	1 613	5,5	592	4,2	1 021	6,6
dar.	Diabetes mellitus (E10 - E14)	1 457	5,0	528	3,8	929	6,1
V	Psychische und Verhaltensstörungen (F00 - F99)	216	0,7	160	1,1	56	0,4
VI- VIII	Krankheiten des Nervensystems und der Sinnesorgane (G00 - H95)	664	2,3	303	2,2	361	2,4
IX	Krankheiten des Kreislaufsystems (I00 - I99)	13 388	45,5	5 503	39,1	7 885	51,4
dar.	Myokardinfarkt (I21, I22)	2 653	9,0	1 478	10,5	1 175	7,7
	Chron. Ischäm. Herzkrankheit (I25)	3 155	10,7	1 256	8,9	1 899	12,4
	Zerebrovaskuläre Krankheiten (I60 - I69)	2 657	9,0	972	6,9	1 685	11,0
X	Krankheiten des Atmungssystems (J00 - J99)	1 186	4,0	621	4,4	565	3,7
dar.	Chronische Krankheiten der unteren Atemwege (J40 - J47)	608	2,1	352	2,5	256	1,7
XI	Krankheiten des Verdauungssystems	1 679	5,7	949	6,8	730	4,7
dar.	Krankheiten der Leber (K70 - K77)	732	2,5	545	3,9	187	1,2
XIII	Krankheiten d. Muskel-Skelett-Systems und des Bindegewebes (M00 - M99)	58	0,2	16	0,1	42	0,3
XIV	Krankheiten des Urogenitalsystems (N00 - N99)	646	2,2	265	1,9	381	2,5
XVIII	Symptome ... (R00 - R99)	811	2,8	478	3,4	333	2,2
XIX	Verletzungen, Vergiftungen ... (S00 - T98)	1 002	3,4	651	4,6	351	2,3
dar.	Verletzungen des Kopfes (S00 - S09)	178	0,6	128	0,9	50	0,3
	... des Brustkorbes (S20 - S29)	41	0,1	28	0,2	13	0,1
	... der Hüfte und des Oberschenkels (S70 - S79)	150	0,5	52	0,4	98	0,6
	Multiple Verletzungen (T00 - T07)	153	0,5	102	0,7	51	0,3
XX	Äußere Ursachen ... (V01 - Y98)	1 002	3,4	651	4,6	351	2,3
dar.	Transportmittelunfälle (V01 - V99)	191	0,6	140	1,0	51	0,3
	Unfälle durch Sturz (W00 - W19)	178	0,6	79	0,6	99	0,6
	Suizide (X60 - X84)	160	0,5	125	0,9	35	0,2
	Sonstige	91	0,3	46	0,3	45	0,3
	Insgesamt (A00 - T98)	29 392	100	14 059	100	15 333	100

Sterbefälle 2007 nach ausgewählten Todesursachen und Geschlecht

Männer



Frauen



Sterbefälle 2007 nach ausgewählten Todesursachen, Altersgruppen und Geschlecht

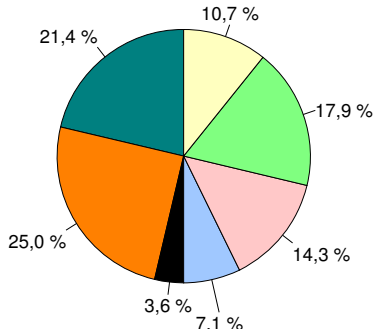
Todesursachenklasse Pos.-Nr. der ICD-10	Geschl.	Sterbefälle					
		insgesamt	darunter in den Altersgruppen von ... bis unter ... Jahren				
			1 – 15	15 – 35	35 – 55	55 – 75	75 und mehr
I A00 - B99	i	182	-	3	10	64	103
	m	78	-	1	4	33	39
	w	104	-	2	6	31	64
II C00 - D48	i	7 747	3	31	670	3 661	3 381
	m	4 351	2	15	381	2 346	1 607
	w	3 396	1	16	289	1 315	1 774
dar. C00 - C97	i	7 546	3	30	661	3 599	3 252
	m	4 268	2	15	378	2 307	1 566
	w	3 278	1	15	283	1 292	1 686
C15 - C26	i	2 544	-	7	172	1 192	1 173
	m	1 382	-	3	105	788	486
	w	1 162	-	4	67	404	687
C30 - C39	i	1 637	-	1	161	937	538
	m	1 249	-	-	116	752	381
	w	388	-	1	45	185	157
IV E00 - E90	i	1 613	5	6	66	473	1 063
	m	592	4	6	47	273	262
	w	1 021	1	-	19	200	801
V F00 - F99	i	216	-	1	71	91	52
	m	160	-	1	59	81	19
	w	56	-	-	12	10	33
VI-VIII G00 - H95	i	664	4	20	60	167	413
	m	303	-	15	42	100	146
	w	361	4	5	18	67	267
IX I00 - I99	i	13 388	-	26	522	3 003	9 837
	m	5 503	-	22	413	2 011	3 057
	w	7 885	-	4	109	992	6 780
dar. I21, I22	i	2 653	-	2	211	914	1 526
	m	1 478	-	2	172	690	614
	w	1 175	-	-	39	224	912
I60 - I69	i	2 657	-	6	65	542	2 044
	m	972	-	5	44	342	581
	w	1 685	-	1	21	200	1 463
X J00 - J99	i	1 186	2	8	52	316	804
	m	621	1	7	36	219	357
	w	565	1	1	16	97	447
dar. J40 - J47	i	608	1	3	32	209	363
	m	352	1	3	20	142	186
	w	256	-	-	12	67	177
XI K00 - K93	i	1 679	-	16	293	674	696
	m	949	-	13	228	472	236
	w	730	-	3	65	202	460
dar. K70 - K77	i	732	-	9	215	400	108
	m	545	-	7	163	322	53
	w	187	-	2	52	78	55
XIV N00 - N99	i	646	1	-	8	146	491
	m	265	-	-	4	82	179
	w	381	1	-	4	64	312
XIX S00 - T98	i	1 002	7	119	250	291	333
	m	651	3	96	206	212	133
	w	351	4	23	44	79	200
Insgesamt	i	29 392	28	254	2 189	9 235	17 634
A00 - T98	m	14 059	15	195	1 558	6 057	6 206
	w	15 333	13	59	631	3 178	11 428

Sterbefälle je 100 000 der Bevölkerung 2007 nach ausgewählten Todesursachen, Altersgruppen und Geschlecht

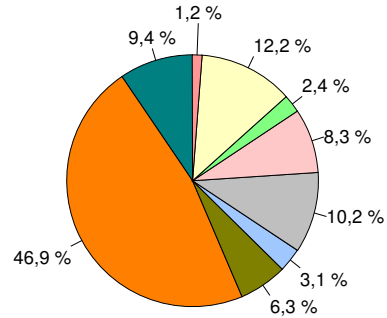
Todesursachenklasse Pos.-Nr. der ICD-10	Ge- schl.	Sterbefälle je 100 000 der mittleren Bevölkerung					
		insgesamt	darunter in den Altersgruppen von ... bis unter ... Jahren				
			1 – 15	15 – 35	35 – 55	55 – 75	75 und mehr
I A00 - B99	i	7,5	-	0,5	1,3	10,0	46,3
	m	6,6	-	0,3	1,0	10,9	54,5
	w	8,4	-	0,8	1,6	9,2	42,5
II C00 - D48	i	319,1	1,3	5,6	87,2	572,3	1520,5
	m	366,6	1,7	5,1	97,0	776,4	2244,2
	w	273,7	0,9	6,2	76,8	389,7	1176,8
dar. C00 - C97	i	310,8	1,3	5,4	86,0	562,7	1462,5
	m	359,6	1,7	5,1	96,3	763,5	2186,9
	w	264,2	0,9	5,8	75,3	382,8	1118,4
C15 - C26	i	104,8	-	1,3	22,4	186,4	527,5
	m	116,4	-	1,0	26,7	260,8	678,7
	w	93,7	-	1,6	17,8	119,7	455,7
C30 - C39	i	67,4	-	0,2	20,9	146,5	242,0
	m	105,2	-	-	29,5	248,9	532,1
	w	31,3	-	0,4	12,0	54,8	104,1
IV E00 - E90	i	66,4	2,2	1,1	8,6	73,9	478,1
	m	49,9	3,4	2,0	12,0	90,3	365,9
	w	82,3	0,9	-	5,1	59,3	531,3
V F00 - F99	i	8,9	-	0,2	9,2	14,2	23,4
	m	13,5	-	0,3	15,0	26,8	26,5
	w	4,5	-	-	3,2	3,0	21,9
VI-VIII G00 - H95	i	27,4	1,8	3,6	7,8	26,1	185,7
	m	25,5	-	5,1	10,7	33,1	203,9
	w	29,1	3,6	1,9	4,8	19,9	177,1
IX I00 - I99	i	551,5	-	4,7	67,9	469,5	4424,0
	m	463,6	-	7,5	105,2	665,5	4269,1
	w	635,6	-	1,6	29,0	293,9	4497,4
dar. I21, I22	i	109,3	-	0,4	27,4	142,9	686,3
	m	124,5	-	0,7	43,8	228,3	857,4
	w	94,7	-	-	10,4	66,4	605,0
I60 - I69	i	109,4	-	1,1	8,5	84,7	919,2
	m	81,9	-	1,7	11,2	113,2	811,4
	w	135,8	-	0,4	5,6	59,3	970,5
X J00 - J99	i	48,9	0,9	1,4	6,8	49,4	361,6
	m	52,3	0,9	2,4	9,2	72,5	498,5
	w	45,5	0,9	0,4	4,3	28,7	296,5
dar. J40 - J47	i	25,0	0,4	0,5	4,2	32,7	163,3
	m	29,7	0,9	1,0	5,1	47,0	259,7
	w	20,6	-	-	3,2	19,9	117,4
XI K00 - K93	i	69,2	-	2,9	38,1	105,4	313,0
	m	79,9	-	4,4	58,1	156,2	329,6
	w	58,8	-	1,2	17,3	59,9	305,1
dar. K70 - K77	i	30,2	-	1,6	28,0	62,5	48,6
	m	45,9	-	2,4	41,5	106,6	74,0
	w	15,1	-	0,8	13,8	23,1	36,5
XIV N00 - N99	i	26,6	0,4	-	1,0	22,8	220,8
	m	22,3	-	-	1,0	27,1	250,0
	w	30,7	0,9	-	1,1	19,0	207,0
XIX S00 - T98	i	41,3	3,1	21,5	32,5	45,5	149,8
	m	54,8	2,6	32,6	52,5	70,2	185,7
	w	28,3	3,6	8,9	11,7	23,4	132,7
Insgesamt A00 - T98	i	1 210,7	12,3	46,0	284,8	1 443,8	7 930,5
	m	1 184,4	12,8	66,2	396,8	2 004,5	8 666,6
	w	1 235,9	11,8	22,9	167,8	941,7	7 580,6

Sterbefälle 2007 nach Todesursachen und Altersgruppen in %

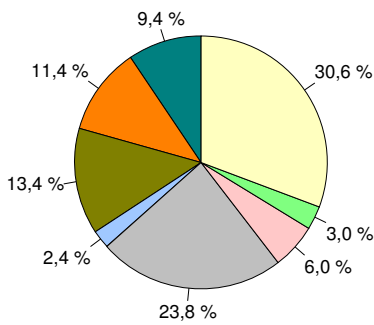
1 bis unter 15 Jahre



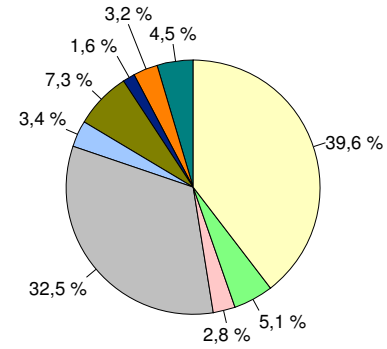
15 bis unter 35 Jahre



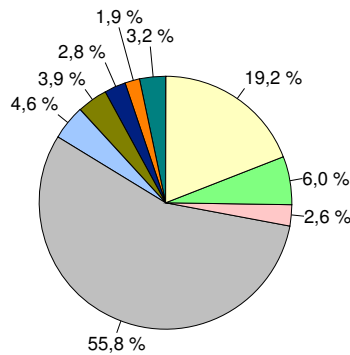
35 bis unter 55 Jahre



55 bis unter 75 Jahre



75 und mehr Jahre



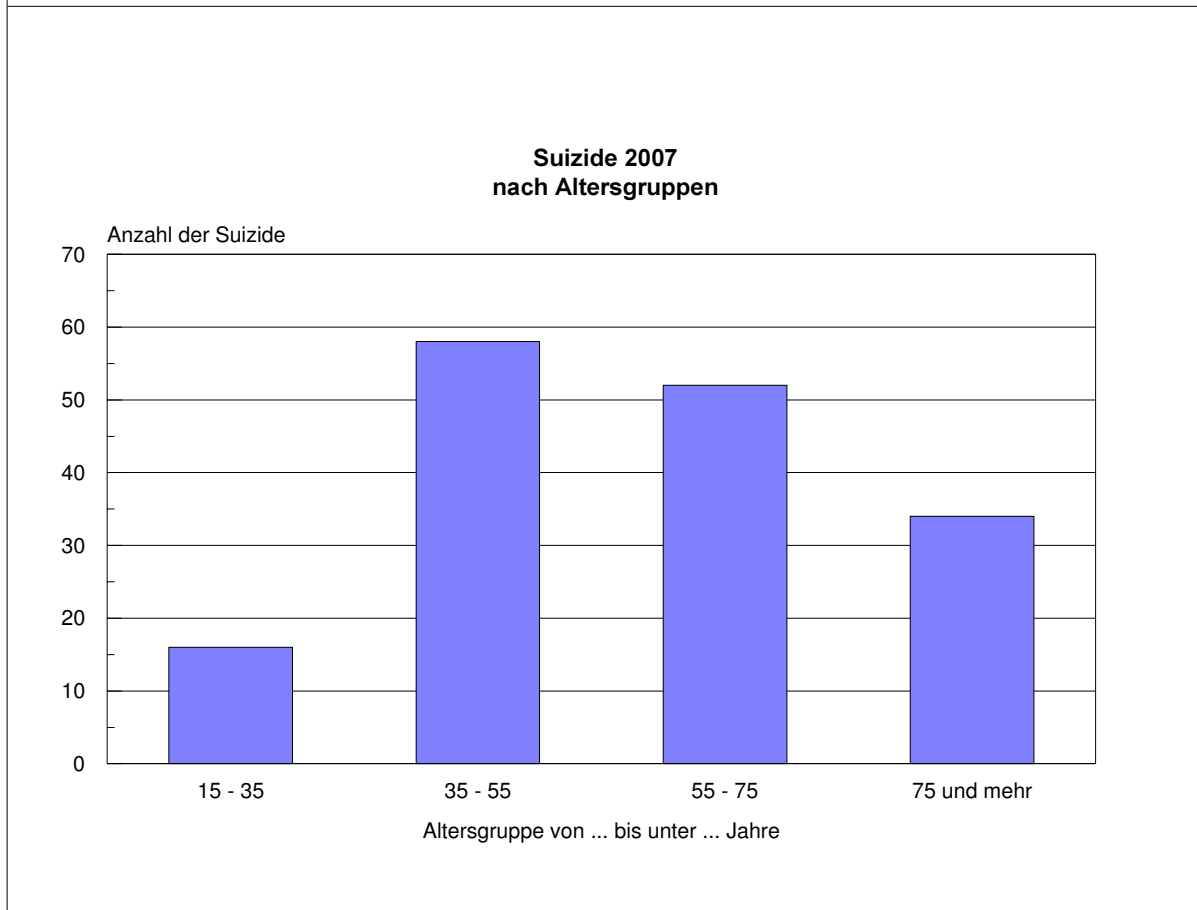
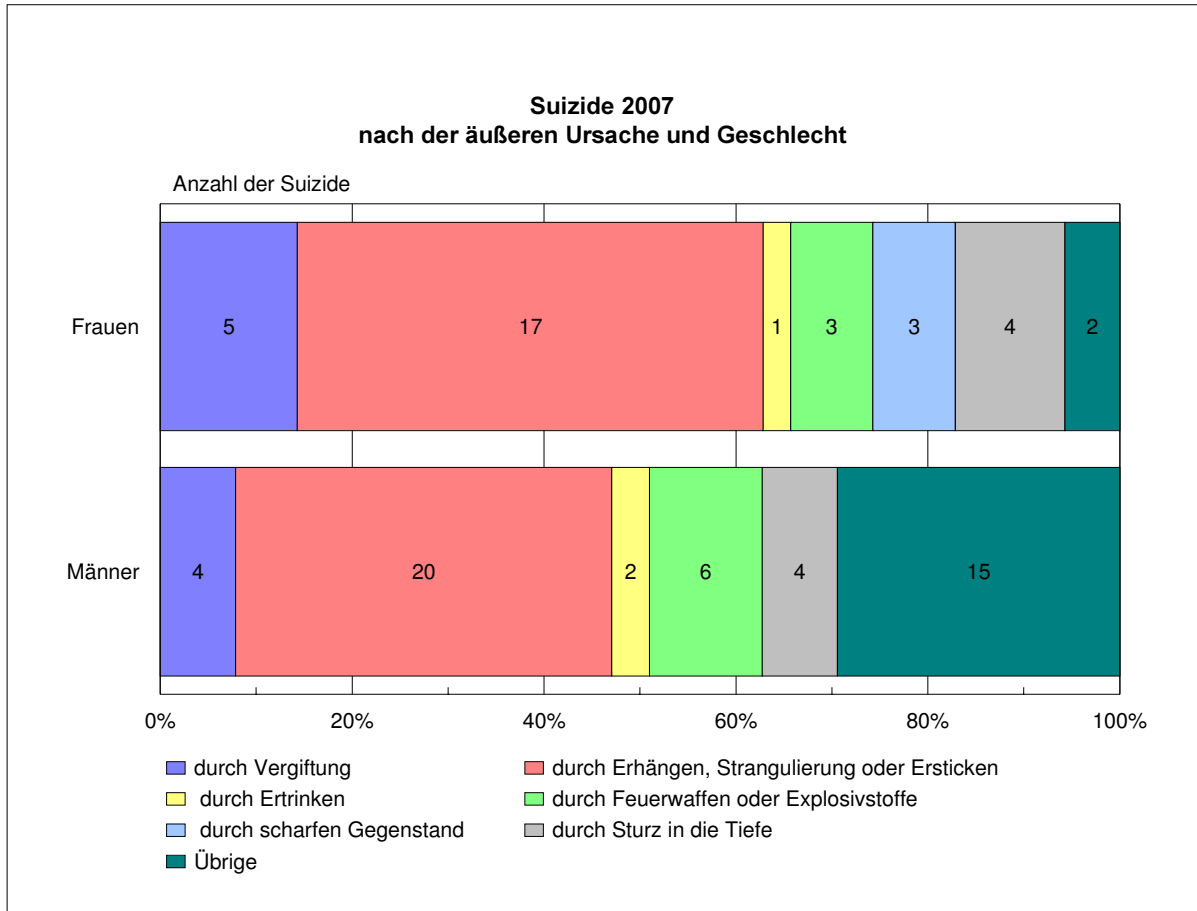
- | | |
|---|---|
| <ul style="list-style-type: none"> I Infektiöse und parasitäre Krankheiten II Neubildungen IV Endokrine, Ernährungs- und Stoffwechselkrankheiten V Psychische Störungen ¹⁾, bis Krankheiten des Nervensystems und der Sinnesorgane IX Krankheiten des Kreislaufsystems | <ul style="list-style-type: none"> X Krankheiten des Atmungssystems XI Krankheiten des Verdauungssystems XIV Krankheiten des Urogenitalsystems XIX Verletzungen und Vergiftungen Übrige |
|---|---|

1) Psychische Störungen nicht in der Altersgruppe von 1 bis unter 15 Jahren vertreten

Anmerkung: Damit die Grafik übersichtlich bleibt, sind die Anteile der Todesursachenklassen, deren berechnete Werte weniger als 1 ergeben, der Rubrik "Übrige" zugeordnet worden. In der Rubrik "Übrige" sind ebenfalls die hier nicht aufgeführten Todesursachenklassen III, XII, XIII, XV, XVI, XVII und XVIII enthalten. Die Todesursachenklassen V-VIII sind in der Grafik zusammengefasst worden.

Nichtnatürliche Todesursachen 2007 nach der äußeren Ursache

Äußere Ursache	Sterbefälle								
	insgesamt			männlich			weiblich		
	absolut	in %	je 100 000 der mittl. Bev.	absolut	in %	je 100 000 der mittl. Bev.	absolut	in %	je 100 000 der mittl. Bev.
Transportmittelunfälle (V01 - V99)	191	19,0	7,9	140	21,5	11,8	51	14,5	4,1
dar. Fußgänger (V01 - V09)	22	2,2	0,9	13	2,0	1,1	9	2,6	0,7
Radfahrer (V10 - V19)	2	0,2	0,1	2	0,3	0,2	0	0,0	0,0
PKW-Benutzer (V40 - V49)	31	3,1	1,3	23	3,5	1,9	8	2,3	0,6
Stürze (Unfälle) (W00 - W19)	178	17,8	7,3	79	12,1	6,7	99	28,2	8,0
Unfälle durch Ertrinken und Untergehen (W65 - W74)	15	1,5	0,6	13	2,0	1,1	2	0,6	0,2
Unfallbedingte Gefährdung der Atmung (W75 - W84)	12	1,2	0,5	8	1,2	0,7	4	1,1	0,3
Unfälle durch Rauch, Feuer und Flammen (X00 - X09)	16	1,6	0,7	8	1,2	0,7	8	2,3	0,6
Exposition gegenüber Natur- kräften (X30 - X39)	7	0,7	0,3	5	0,8	0,4	2	0,6	0,2
Akzidentelle Vergiftungen (Unfälle) (X40 - X49)	11	1,1	0,5	9	1,4	0,8	2	0,6	0,2
Suizide (X60 - X84)	160	16,0	6,6	125	19,2	10,5	35	10,0	2,8
Tätlicher Angriff (X85 - Y09)	13	1,3	0,5	7	1,1	0,6	6	1,7	0,5
Ereignis, dessen nähere Um- stände unbestimmt sind (Y10 - Y34)	292	29,1	12,0	195	30,0	16,4	97	27,6	7,8
Übrige	107	10,7	4,4	62	9,5	5,2	45	12,8	3,6
Nichtnatürliche Sterbefälle insgesamt (V01 - Y98)	1 002	100	41,3	651	100	54,8	351	100	28,3
dar. Unfälle insgesamt (V01 - X59, Y40 - Y86, Y88)	535	53,4	22,0	322	49,5	27,1	213	60,7	17,2



Unfalltote 2007 nach Unfallkategorien, Altersgruppen und Geschlecht

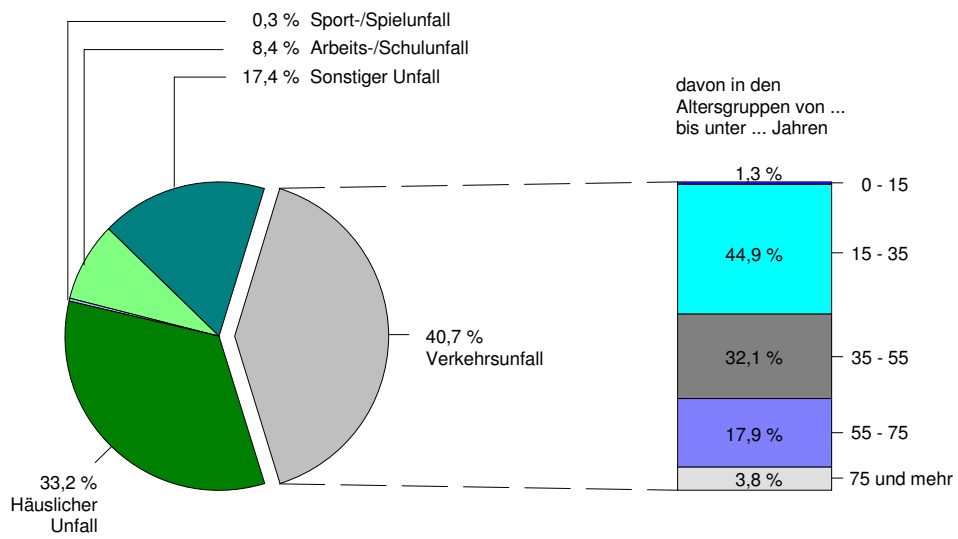
Unfallkategorie	Geschlecht	Unfalltote					
		insgesamt	davon in den Altersgruppen von ... bis unter ... Jahren				
			0 - 15	15 - 35	35 - 55	55 - 75	75 und mehr
Arbeits-/Schulunfall	i	28	1	3	18	6	-
	m	27	-	3	18	6	-
	w	1	1	-	-	-	-
Verkehrsunfall	i	180	3	64	46	48	19
	m	131	1	55	36	29	10
	w	49	2	9	10	19	9
Häuslicher Unfall	i	228	2	4	28	58	136
	m	107	1	2	24	38	42
	w	121	1	2	4	20	94
Sport-/Spielunfall	i	1	-	-	-	1	-
	m	1	-	-	-	1	-
	w	-	-	-	-	-	-
Sonstiger Unfall	i	98	2	8	20	31	37
	m	56	2	4	17	21	12
	w	42	-	4	3	10	25
Insgesamt	i	535	8	79	112	144	192
	m	322	4	64	95	95	64
	w	213	4	15	17	49	128

Unfalltote je 100 000 der Bevölkerung 2007 nach Unfallkategorien, Altersgruppen und Geschlecht

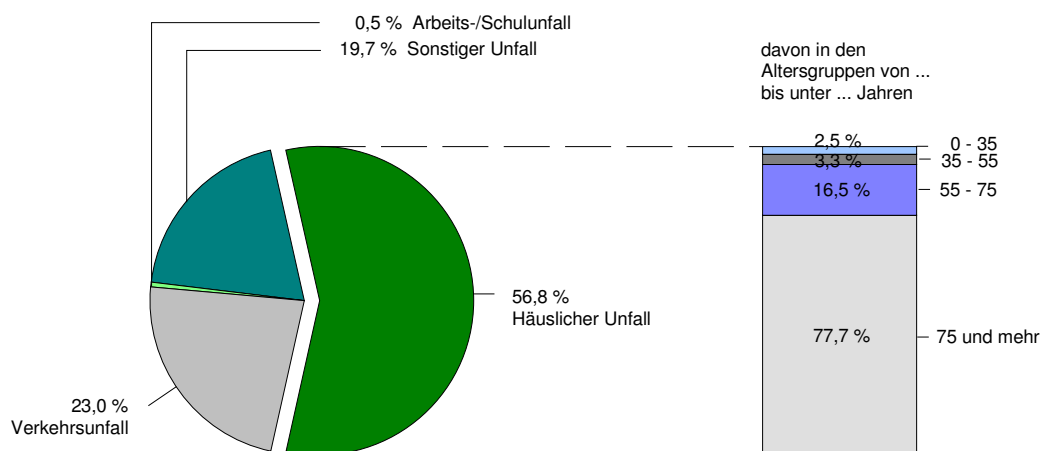
Unfallkategorie	Geschlecht	Unfalltote je 100 000 der mittleren Bevölkerung					
		insgesamt	davon in den Altersgruppen von ... bis unter ... Jahren				
			0 - 15	15 - 35	35 - 55	55 - 75	75 und mehr
Arbeits-/Schulunfall	i	1,2	0,4	0,5	2,3	0,9	-
	m	2,3	-	1,1	4,6	2,0	-
	w	0,1	0,9	-	-	-	-
Verkehrsunfall	i	7,4	1,3	11,6	6,0	7,5	8,5
	m	11,0	0,9	18,7	9,2	9,6	3,0
	w	3,9	1,8	3,5	2,7	26,5	6,0
Häuslicher Unfall	i	9,4	0,9	0,7	3,6	9,1	61,2
	m	9,0	0,9	0,7	6,1	12,6	12,4
	w	9,8	0,9	0,8	1,1	27,9	62,4
Sport-/Spielunfall	i	0,0	-	-	-	0,2	-
	m	0,1	-	-	-	0,3	-
	w	-	-	-	-	-	-
Sonstiger Unfall	i	4,0	0,9	1,4	2,6	4,8	16,6
	m	4,7	1,7	1,4	4,3	6,9	3,6
	w	3,4	-	1,6	0,8	14,0	16,6
Insgesamt	i	22,0	3,5	14,3	14,6	22,5	86,3
	m	27,1	3,4	21,7	24,2	31,4	19,0
	w	17,2	3,6	5,8	4,5	68,4	84,9

Unfalltote 2007 nach Unfallkategorien und Geschlecht

Männer



Frauen



Sterbefälle in den kreisfreien Städten und Landkreisen in Sachsen-Anhalt 2007 nach ausgewählten Todesursachen und Geschlecht

Kreisfreie Stadt Landkreis	Todesursachenklasse (Pos.-Nr. der ICD-10)							
	II (C 00 - D 48)		IV (E 00 - E 90)		IX (I 00 - I 99)		X (J 00 - J 99)	
	Sterbefälle							
Land	männlich	weiblich	männlich	weiblich	männlich	weiblich	männlich	weiblich
Dessau-Roßlau, Stadt	162	151	21	35	192	306	27	23
Halle (Saale), Stadt	402	356	34	87	429	733	61	79
Magdeburg, Stadt	404	336	55	82	445	676	49	57
Altmarkkreis Salzwedel	134	133	20	45	202	272	26	22
Anhalt-Bitterfeld	349	246	31	67	460	646	41	43
Börde	346	227	50	78	415	588	46	38
Burgenlandkreis	392	262	65	107	509	719	50	42
Harz	474	379	68	104	583	829	76	66
Jerichower Land	177	139	30	48	223	300	27	17
Mansfeld-Südharz	311	230	40	67	411	570	52	35
Saalekreis	359	279	51	84	417	568	43	29
Salzlandkreis	412	322	62	87	618	808	63	53
Stendal	202	165	30	52	279	370	33	35
Wittenberg	227	171	35	78	320	500	27	26
Sachsen-Anhalt	4351	3396	592	1021	5503	7885	621	565

Sterbefälle je 100 000 der Bevölkerung in den kreisfreien Städten und Landkreisen in Sachsen-Anhalt 2007 nach ausgewählten Todesursachen und Geschlecht

Kreisfreie Stadt Landkreis	Todesursachenklasse (Pos.-Nr. der ICD-10)							
	II (C 00 - D 48)		IV (E 00 - E 90)		IX (I 00 - I 99)		X (J 00 - J 99)	
	Sterbefälle je 100 000 der mittleren Bevölkerung							
Land	männlich	weiblich	männlich	weiblich	männlich	weiblich	männlich	weiblich
Dessau-Roßlau, Stadt	371,7	321,4	48,2	74,5	440,6	651,4	62,0	49,0
Halle (Saale), Stadt	360,7	288,4	30,5	70,5	384,9	593,8	54,7	64,0
Magdeburg, Stadt	364,1	282,6	49,6	69,0	401,1	568,6	44,2	47,9
Altmarkkreis Salzwedel	285,3	283,1	42,6	95,8	430,1	578,9	55,4	46,8
Anhalt-Bitterfeld	384,2	257,3	34,1	70,1	506,3	675,8	45,1	45,0
Börde	372,0	242,2	53,8	83,2	446,2	627,5	49,5	40,5
Burgenlandkreis	393,8	251,5	65,3	102,7	511,3	690,1	50,2	40,3
Harz	400,0	305,0	57,4	83,7	492,0	667,2	64,1	53,1
Jerichower Land	356,0	274,2	60,3	94,7	448,5	591,8	54,3	33,5
Mansfeld-Südharz	395,5	283,8	50,9	82,7	522,7	703,2	66,1	43,2
Saalekreis	353,8	269,2	50,3	81,0	410,9	548,0	42,4	28,0
Salzlandkreis	381,6	285,0	57,4	77,0	572,4	715,1	58,3	46,9
Stendal	317,2	254,6	47,1	80,2	438,2	571,0	51,8	54,0
Wittenberg	321,2	233,0	49,5	106,3	452,8	681,4	38,2	35,4
Sachsen-Anhalt	366,6	273,7	49,9	82,3	463,6	635,6	52,3	45,5

Noch: Sterbefälle in den kreisfreien Städten und Landkreisen in Sachsen-Anhalt 2007 nach ausgewählten Todesursachen und Geschlecht

Kreisfreie Stadt Landkreis	Todesursachenklasse (Pos.-Nr. der ICD-10)					
	XI (K 00 - K 93)		XIX (S 00 - T 98)		insgesamt	
	Sterbefälle					
Land	männlich	weiblich	männlich	weiblich	männlich	weiblich
Dessau-Roßlau, Stadt	39	32	31	21	526	626
Halle (Saale), Stadt	67	84	56	26	1195	1547
Magdeburg, Stadt	104	73	35	22	1256	1385
Altmarkkreis Salzwedel	36	25	36	19	504	557
Anhalt-Bitterfeld	70	59	64	26	1122	1190
Börde	76	61	47	26	1057	1086
Burgenlandkreis	78	54	66	32	1263	1340
Harz	99	62	60	33	1489	1631
Jerichower Land	38	36	34	13	595	632
Mansfeld-Südharz	56	42	41	17	976	1028
Saalekreis	68	44	53	37	1098	1127
Salzlandkreis	104	68	51	32	1440	1494
Stendal	45	39	31	19	705	754
Wittenberg	69	51	46	28	833	936
Sachsen-Anhalt	949	730	651	351	14059	15333

Noch: Sterbefälle je 100 000 der Bevölkerung in den kreisfreien Städten und Landkreisen in Sachsen-Anhalt 2007 nach ausgewählten Todesursachen und Geschlecht

Kreisfreie Stadt Landkreis	Todesursachenklasse (Pos.-Nr. der ICD-10)					
	XI (K 00 - K 93)		XIX (S 00 - T 98)		insgesamt	
	Sterbefälle je 100 000 der mittleren Bevölkerung					
Land	männlich	weiblich	männlich	weiblich	männlich	weiblich
Dessau-Roßlau, Stadt	89,5	68,1	71,1	44,7	1207,0	1332,5
Halle (Saale), Stadt	60,1	68,1	50,2	21,1	1072,2	1253,3
Magdeburg, Stadt	93,7	61,4	31,5	18,5	1132,0	1165,0
Altmarkkreis Salzwedel	76,6	53,2	76,6	40,4	1073,0	1185,4
Anhalt-Bitterfeld	77,1	61,7	70,4	27,2	1235,0	1244,8
Börde	81,7	65,1	50,5	27,7	1136,5	1158,9
Burgenlandkreis	78,4	51,8	66,3	30,7	1268,7	1286,2
Harz	83,5	49,9	50,6	26,6	1256,6	1312,7
Jerichower Land	76,4	71,0	68,4	25,6	1196,7	1246,6
Mansfeld-Südharz	71,2	51,8	52,1	21,0	1241,2	1268,3
Saalekreis	67,0	42,5	52,2	35,7	1082,0	1087,4
Salzlandkreis	96,3	60,2	47,2	28,3	1333,6	1322,2
Stendal	70,7	60,2	48,7	29,3	1107,2	1163,5
Wittenberg	97,6	69,5	65,1	38,2	1178,6	1275,5
Sachsen-Anhalt	79,9	58,8	54,8	28,3	1184,4	1235,9

Mittleres Sterbealter 2002 - 2007 nach ausgewählten Todesursachen und Geschlecht

Todesursachenklasse Pos.-Nr. der ICD-10		Geschl.	Mittleres Sterbealter in Jahren					
			2002 ¹⁾	2003 ¹⁾	2004	2005	2006	2007
I	Bestimmte infektiöse und parasitäre Krankheiten (A00 - B99)	i	65,9	68,1	69,9	70,6	69,8	73,4
		m	61,5	63,1	65,1	66,7	64,1	72,0
		w	70,4	72,9	74,8	74,7	75,5	74,4
II	Neubildungen (C00 - D48)	i	70,8	71,0	70,9	71,0	71,1	71,5
		m	68,9	69,4	69,1	69,6	69,7	70,1
		w	73,1	73,1	73,1	72,7	72,9	73,3
dar.	Bösartige Neubildungen (C00 - C97)	i	70,7	70,9	70,8	70,9	71,0	71,4
		m	68,9	69,3	69,1	69,5	69,7	70,1
		w	72,9	72,9	73,0	72,5	72,6	73,1
	... der Verdauungsorgane (C15 - C26)	i	72,1	72,2	71,9	72,0	72,3	72,5
		m	68,8	69,3	69,2	69,6	69,7	70,1
		w	75,5	75,3	75,0	74,7	75,2	75,3
	... der Atmungsorgane (C30 - C39)	i	69,0	69,1	68,7	68,9	68,7	69,2
		m	68,5	68,4	68,3	68,5	68,5	68,9
		w	70,8	71,8	70,2	70,3	69,4	70,4
	... des lymphatischen, blutbildenden und verwandten Gewebes (C81 - C96)	i	69,8	70,8	71,1	71,7	71,6	71,7
		m	67,3	68,4	69,1	70,0	68,9	70,0
		w	72,1	73,0	73,6	73,2	73,9	73,5
III	Krankheiten des Blutes und des Immunsystems (D50 - D89)	i	73,0	73,1	74,5	76,4	77,9	75,8
		m	64,6	72,3	65,1	71,5	79,0	71,3
		w	78,6	73,6	78,6	79,1	77,3	79,1
IV	Endokrine, Ernährungs- und Stoffwechselkrankheiten (E00 - E90)	i	77,7	77,3	76,8	77,4	76,9	77,4
		m	73,2	72,2	70,2	71,5	71,7	71,1
		w	80,1	80,1	80,1	80,7	80,0	81,1
dar.	Diabetes mellitus (E10 - E14)	i	78,8	77,8	77,5	78,3	77,8	78,3
		m	74,5	73,0	70,8	72,9	72,6	72,5
		w	81,1	80,4	80,9	81,4	80,8	81,6
V	Psychische und Verhaltensstörungen (F00 - F99)	i	60,0	56,8	57,7	56,4	57,0	63,1
		m	58,4	56,4	55,5	54,6	55,8	60,3
		w	66,6	59,8	68,0	64,0	61,8	71,3
dar.	... durch Alkohol (F10)	i	57,5	56,7	54,9	54,6	55,2	57,0
		m	56,8	56,5	54,7	54,1	55,5	57,7
		w	61,4	58,5	57,1	57,5	53,0	51,8
VI	Krankheiten des Nervensystems (G00 - G99)	i	71,4	73,2	72,6	70,9	71,6	73,6
		m	68,0	67,7	67,5	67,1	67,1	69,5
		w	74,7	78,1	77,1	74,4	75,8	77,1
IX	Krankheiten des Kreislaufsystems (I00 - I99)	i	79,6	79,8	79,2	79,4	79,6	79,7
		m	74,7	74,5	74,2	74,4	74,5	74,4
		w	82,9	83,3	82,8	82,9	83,2	83,3
dar.	Ischämische Herzkrankheiten (I20 - I25)	i	78,8	78,9	78,5	78,7	78,6	78,7
		m	74,1	73,7	73,7	73,9	73,8	73,7
		w	82,6	83,2	82,5	82,8	82,8	83,1
	Akuter Myokardinfarkt (I21)	i	74,2	74,2	73,9	74,7	74,3	75,1
		m	70,3	70,0	69,9	70,9	70,4	70,9
		w	78,8	79,5	78,7	79,3	79,3	80,1
	Zerebrovaskuläre Krankheiten (I60 - I69)	i	80,9	81,3	80,2	80,3	80,5	80,4
		m	77,0	77,2	75,9	76,0	76,2	75,7
		w	83,2	83,5	82,7	82,6	83,2	83,1

¹⁾ Berechnung über jeweilige fiktive Altersgruppenmitten

Noch: Mittleres Sterbealter 2002 - 2007 nach ausgewählten Todesursachen und Geschlecht

Todesursachenklasse Pos.-Nr. der ICD-10		Geschl.	Mittleres Sterbealter in Jahren					
			2002 ¹⁾	2003 ¹⁾	2004	2005	2006	2007
X	Krankheiten des Atmungssystems (J00 - J99)	i	77,2	77,3	76,4	77,3	76,8	77,6
		m	74,4	74,8	74,1	75,3	73,7	74,6
		w	80,7	80,5	79,2	79,8	80,3	80,9
dar.	Chronische Krankheiten der unteren Atemwege (J40 - J47)	i	76,8	76,7	75,6	75,8	75,8	75,7
		m	74,9	74,6	74,3	74,4	73,5	74,0
		w	79,7	79,9	77,5	78,0	78,9	78,1
XI	Krankheiten des Verdauungssystems (K00 - K93)	i	65,9	67,0	68,0	67,5	69,0	69,6
		m	61,2	62,4	63,1	62,5	64,1	64,6
		w	72,5	73,9	74,8	74,6	75,2	76,2
dar.	Krankheiten der Leber (K70 - K77)	i	58,4	59,4	60,1	59,9	60,8	61,5
		m	57,2	58,8	58,9	58,4	59,4	60,4
		w	61,1	61,2	63,3	64,2	64,4	64,4
XIV	Krankheiten des Urogenitalsystems (N00 - N99)	i	78,8	79,0	79,3	79,5	79,2	79,8
		m	76,5	76,1	77,6	77,1	76,6	77,6
		w	80,5	81,2	80,6	81,5	81,7	81,3
XVII	Angeborene Fehlbildungen (Q00 - Q99)	i	18,0	30,8	37,8	41,0	30,7	49,2
		m	17,4	31,4	35,2	35,3	38,8	39,8
		w	18,6	30,2	40,8	49,0	25,3	56,9
XIX	Verletzungen, Vergiftungen und best. andere Folgen äußerer Ursachen (S00 - T98)	i	55,3	55,2	56,0	57,6	59,6	61,2
		m	50,3	49,1	51,3	52,2	53,8	55,9
		w	65,9	67,2	65,6	67,9	70,6	71,1
dar.	Verletzungen des Kopfes (S00 - S09)	i	51,0	50,9	53,3	56,0	57,5	57,5
		m	47,8	46,0	50,1	51,8	53,5	52,8
		w	58,8	62,3	60,5	68,3	66,7	69,7
	Verletzungen der Hüfte u. des Oberschenkels (S70 - S79)	i	84,0	85,1	84,3	82,9	84,8	83,9
		m	77,0	82,9	81,8	80,4	82,8	82,5
		w	86,6	85,9	85,6	84,1	85,7	84,7
	Multiple Verletzungen (T00 - T07)	i	43,1	42,4	42,2	43,0	47,3	50,5
		m	40,6	39,6	39,5	38,5	44,0	45,4
		w	51,4	52,6	48,3	52,9	55,9	60,7
aus XX	Transportmittelunfälle (V01 - V99)	i	39,8	41,4	40,0	42,6	42,5	45,4
		m	38,0	39,2	39,0	41,4	38,9	43,0
		w	44,9	47,8	42,6	45,9	54,5	51,9
	Unfälle durch Sturz (W00 - W19)	i	73,3	74,1	75,3	75,2	73,7	76,8
		m	64,1	64,8	69,0	66,7	66,6	69,8
		w	82,0	82,1	80,8	80,9	81,3	82,4
	Suizide (X60 - X84)	i	54,7	54,7	54,6	54,3	59,1	57,5
		m	53,1	52,1	53,5	53,2	58,0	56,7
		w	60,4	62,2	57,6	57,5	62,4	60,5
	Tätlicher Angriff (X85 - Y09)	i	56,1	36,7	28,1	35,9	41,1	45,5
		m	58,1	35,4	30,2	30,7	46,3	51,9
		w	53,9	38,9	25,2	38,5	35,0	38,2
	Ereignis, dessen nähere Umstände unbestimmt sind (Y10 - Y34)	i	48,0	53,3	58,3	57,7	61,5	63,7
		m	46,8	50,8	52,8	53,3	58,2	59,0
		w	51,2	58,9	73,4	70,1	68,5	73,1
Insgesamt (A00 - T98)		i	74,5	74,9	74,4	74,6	74,9	75,3
		m	69,6	69,7	69,5	69,9	70,3	70,7
		w	79,0	79,5	79,0	78,9	79,2	79,6

¹⁾ Berechnung über jeweilige fiktive Altersgruppenmitten

Zur Säuglingssterblichkeit in Sachsen-Anhalt 2007

Im Jahr 2007 wurden insgesamt 52 Säuglingssterbefälle, davon 28 männliche und 24 weibliche, registriert. Das waren gegenüber dem Vorjahr 6 gestorbene Säuglinge weniger.

Dadurch sowie bedingt durch eine leichte Zunahme der Anzahl der Lebendgeborenen um 205 ging die Säuglingssterblichkeitsrate von 3,43 ‰ im Jahr 2006 auf 2,99 ‰ im Berichtsjahr zurück.

Die Säuglingssterbefälle verteilen sich wie folgt auf die 4 Altersgruppen:

Lebensdauer von ... bis unter ...	Gestorbene Säuglinge					
	2007			2006		
	insgesamt	männlich	weiblich	insgesamt	männlich	weiblich
Unter 24 Stunden	17	11	6	15	6	9
24 Stunden - 7 Tage	7	4	3	7	5	2
7 Tage - 28 Tage	12	7	5	10	3	7
28 Tage - 1 Jahr	16	6	10	26	10	16
Insgesamt	52	28	24	58	24	34

Von den 52 verstorbenen Säuglingen starben 24 innerhalb der ersten 7 Tage nach der Geburt, das waren 2 mehr gegenüber dem Vorjahr. Dadurch erhöhte sich etwas die Säuglingssterbeziffer der Frühsterblichkeit von 1,30 ‰ im Vorjahr auf 1,38 ‰ im Berichtsjahr.

Die Anzahl der Totgeborenen stieg um 26 gegenüber dem Vorjahr auf 83 Totgeburten. Die Totgeborenenrate nahm damit gegenüber dem Vorjahr zu. Die leicht sinkende Tendenz aus den Vorjahren wurde zumindest in diesem Berichtsjahr unterbrochen. Siehe dazu auch Seite 44.

Der Anteil der verstorbenen männlichen Säuglinge an der Gesamtzahl der verstorbenen Säuglinge betrug 53,9 %.

Die hauptsächlichen Todesursachen, die die Höhe der Säuglingssterblichkeit maßgeblich beeinflus-

ten, waren nach wie vor **Bestimmte Zustände, die ihren Ursprung in der Perinatalperiode haben** mit 59,6 %.

Mit 13,5 % waren die **Angeborenen Fehlbildungen**, darunter zum überwiegenden Teil die Fehlbildungen des Kreislaufsystems (7,7 %) an den Todesursachen im Säuglingsalter beteiligt.

Der seit rund 15 Jahren beobachtete rückläufige Trend der Sterblichkeit bei der Todesursache **Plötzlicher Kindstod** setzte sich seit 2001 nicht kontinuierlich fort. Seit dem Jahr 2004 kann jedoch wieder ein Rückgang verzeichnet werden. Während im Jahr 2005 keine Säuglinge an dieser Todesursache verstarben, war im aktuellen Berichtsjahr nur ein solcher Sterbefall zu verzeichnen. Zwei weniger als im Vorjahr. Siehe dazu auch die Seite 41 und folgende.

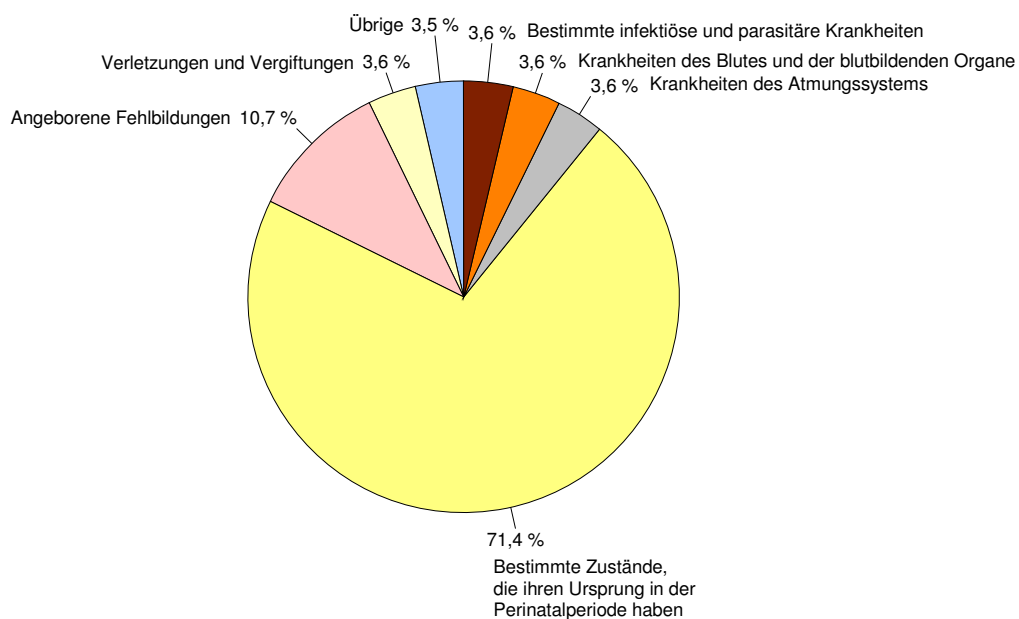
Vorgang	Geschlecht		
	insgesamt	männlich	weiblich
Anzahl der Lebendgeborenen	17 132	8 868	8 264
Anzahl der Totgeborenen	83	46	37
Anzahl der gestorbenen Säuglinge	52	28	24
dar. in den ersten 7 Tagen	24	15	9
Säuglingssterblichkeit in ‰	2,99	3,13	2,84
Frühsterblichkeit in ‰	1,38	1,68	1,07
Totgeborenenrate in ‰	4,75	5,12	4,36
Perinatale Mortalität in ‰	6,19	6,79	5,42

Säuglingssterbefälle 2007 nach Todesursachen und Geschlecht

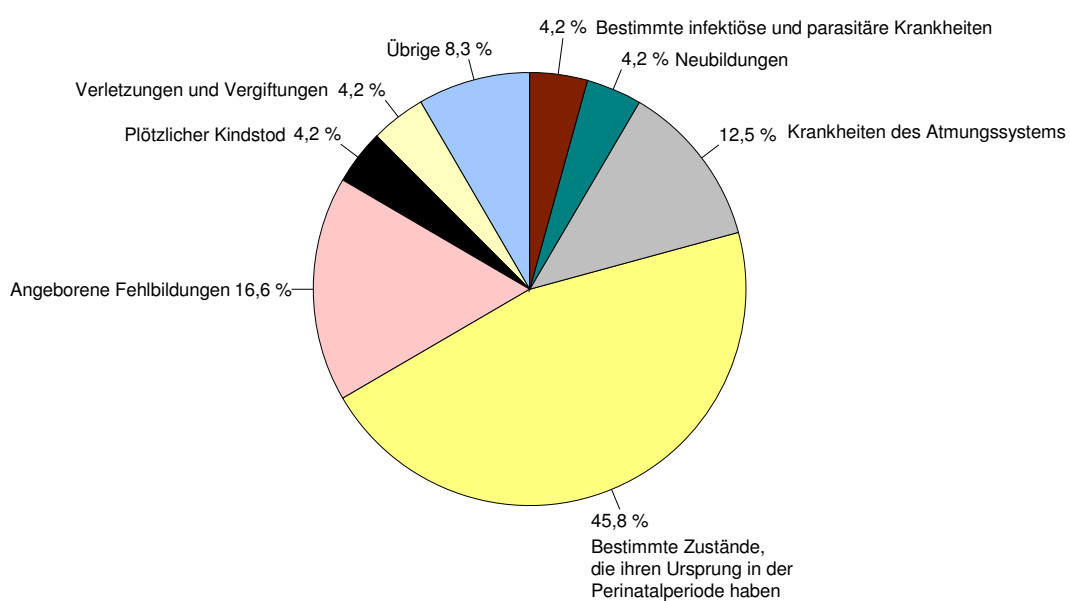
Todesursachenklasse Pos.-Nr. der ICD-10	Gestorbene Säuglinge					
	insgesamt	männlich	weiblich	dar. in den ersten 7 Tagen		
				insg.	männl.	weibl.
I Bestimmte infektiöse und parasitäre Krankheiten (A00 - B99)	2	1	1	-	-	-
II Neubildungen (C00 - D48)	1	-	1	-	-	-
III Krankheiten des Blutes und des Immunsystems (D50 – D89)	1	1	-	-	-	-
IV Endokrine , Ernährungs- und Stoffwechselkrankheiten (E00 - E90)	-	-	-	-	-	-
VI- Krankheiten des Nervensystems und der Sinnesorgane (G00 - H95)	-	-	-	-	-	-
IX Krankheiten des Kreislaufsystems (I00 - I99)	-	-	-	-	-	-
X Krankheiten des Atmungssystems (J00 - J99)	4	1	3	-	-	-
XI Krankheiten des Verdauungssystems (K00 - K93)	-	-	-	-	-	-
XIV Krankheiten des Urogenitalsystems (N00 - N99)	-	-	-	-	-	-
XVI Bestimmte Zustände, die ihren Ursprung i. d. Perinatalperiode haben (P00 - P96)	31	20	11	18	12	6
dar. Frühgeburten (P05, P07)	3	3	-	2	2	-
XVII Angeborene Fehlbildungen ... (Q00 - Q99)	7	3	4	2	1	1
dar. ... des Kreislaufsystems (Q20 - Q28)	4	2	2	1	1	-
aus XVIII Plötzlicher Kindstod (R95)	1	-	1	-	-	-
XIX Verletzungen, Vergiftungen ... (S00 - T98)	2	1	1	2	1	1
dar. Unfälle (V01 - X59, Y40 - Y86, Y88)	1	1	-	1	1	-
Übrige	3	1	2	2	1	1
Insgesamt (A00 - T98)	52	28	24	24	15	9

Säuglingssterbefälle 2007 nach Todesursachen und Geschlecht

männlich



weiblich



Zur Kindersterblichkeit in Sachsen-Anhalt 2007

Im Jahr 2007 verstarben insgesamt 28 Kinder, davon 15 Jungen und 13 Mädchen. Gegenüber dem

Vorjahr waren sechs Kindersterbefälle (6 Jungen) mehr zu dokumentieren.

Kindersterbefälle nach Altersgruppen und Geschlecht

Altersgruppe von ... bis unter ... Jahren	Gestorbene Kinder 2007			Gestorbene Kinder 2006		
	insgesamt	männlich	weiblich	insgesamt	männlich	weiblich
1 - 5	15	9	6	8	3	5
5 - 10	7	3	4	2	-	2
10 - 15	6	3	3	12	6	6
Insgesamt	28	15	13	22	9	13

Kindersterblichkeit je 10 000 Kinder nach Altersgruppen und Geschlecht

Altersgruppe von ... bis unter ... Jahren	Sterblichkeit je 10 000 Kinder 2007			Sterblichkeit je 10 000 Kinder 2006		
	insgesamt	männlich	weiblich	insgesamt	männlich	weiblich
1 - 5	2,20	2,57	1,82	1,16	0,85	1,50
5 - 10	0,82	0,68	0,96	0,24	-	0,49
10 - 15	0,82	0,79	0,84	1,59	1,55	1,64
Insgesamt	1,23	1,28	1,18	0,96	0,76	1,17

Bei den Kindern in der Altersgruppe von 1 bis unter 5 Jahren werden gewöhnlich die meisten Sterbefälle verzeichnet. So auch im Jahr 2007. Das Jahr 2006 war damit wohl eher ein Ausnahmejahr.

Im Gegensatz zum Vorjahr nahm die Kindersterblichkeit leicht zu. Dennoch ist insgesamt eine Rückläufigkeit der Kindersterblichkeit erkennbar. Zur Entwicklung der Kindersterblichkeit seit 1997 siehe auch Seite 49.

In diesem Berichtsjahr stellten die **Nichtnatürlichen Todesursachen** mit 25,0 % den Hauptanteil an den Todesursachen im Kindesalter. Im Vorjahr lag dieser Anteil bei 22,7 %. In der Kategorie der Nichtnatürlichen Todesursachen waren im Jahr 2007 hauptsächlich Transportmittelunfälle und Exposition gegenüber Rauch, Feuer und Flammen für die Sterbefälle im Kindesalter verantwortlich.

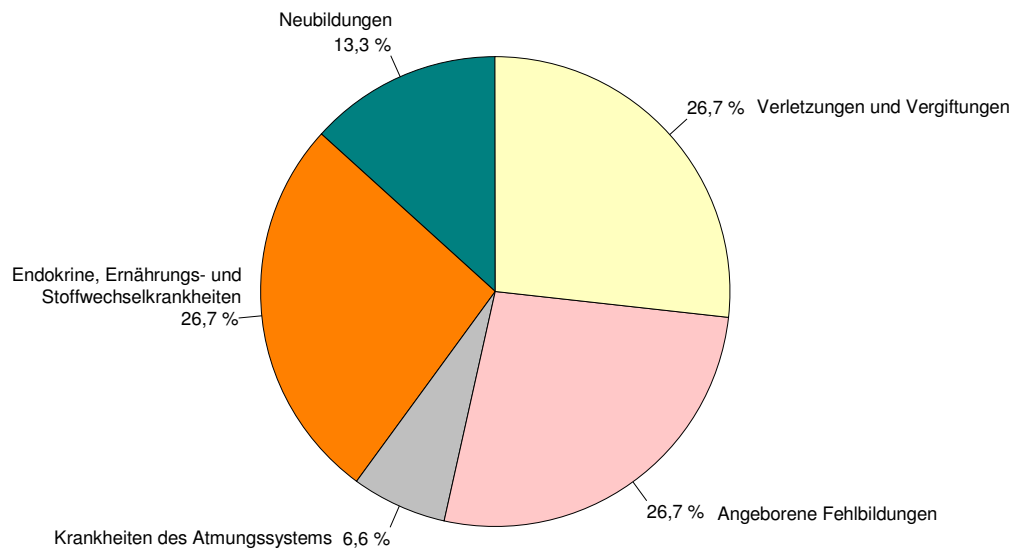
Die **Endokrinen, Ernährungs- und Stoffwechselkrankheiten** machten 17,9 % der Kindersterbefälle aus. Im Vorjahr war dieser Anteil bei lediglich 9,1 %. Mit jeweils 14,3 % bestimmten die durch die **Angeborenen Anomalien** verursachten Krankheiten und die **Krankheiten des Nervensystems und der Sinnesorgane** die weitere Reihenfolge. Im Vorjahr lag der Anteil der Angeborenen Anomalien bei 27,3 % und war damit die Haupttodesursachenklasse, der Anteil der Krankheiten des Nervensystems und der Sinnesorgane lag bei 18,2 %. Abschließend wären noch die **Neubildungen** mit 10,7 % und die **Krankheiten des Atmungssystems** mit 7,1 % zu erwähnen.

Kindersterbefälle 2007 nach Todesursachen und Geschlecht

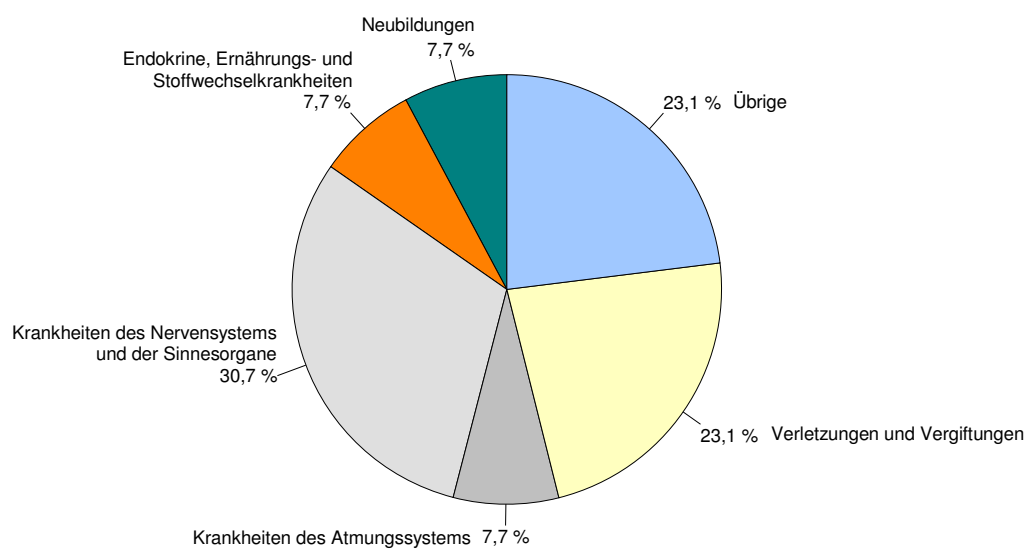
Todesursachenklasse Pos.-Nr. der ICD-10	Gestorbene Kinder					
	insgesamt		männlich		weiblich	
	absolut	in %	absolut	in %	absolut	in %
I Bestimmte infektiöse und parasitäre Krankheiten (A00 - B99)	-	-	-	-	-	-
II Neubildungen (C00 - D48)	3	10,7	2	13,3	1	7,7
dar. Bösartige Neubildungen des lymphatischen, blutbildenden und verwandten Gewebes (C81 - C96)	1	3,6	1	6,6	-	-
IV Endokrine, Ernährungs- und Stoffwechselkrankheiten (E00 - E90)	5	17,9	4	26,7	1	7,7
VI- Krankheiten des Nervensystems und VIII der Sinnesorgane (G00 - H95)	4	14,3	-	-	4	30,7
IX Krankheiten des Kreislaufsystems (I00 - I99)	-	-	-	-	-	-
X Krankheiten des Atmungssystems (J00 - J99)	2	7,1	1	6,6	1	7,7
XVII Angeborene Fehlbildungen ... (Q00 - Q99)	4	14,3	4	26,7	-	-
XIX Verletzungen, Vergiftungen ... (S00 - T98)	7	25,0	4	26,7	3	23,1
dar. Unfälle (V01 - X59, Y40 - Y86, Y88)	7	25,0	4	26,7	3	23,1
Übrige	3	10,7	-	-	3	23,1
Insgesamt (A00 - T98)	28	100	15	100	13	100

Kindersterbefälle 2007 nach Todesursachen und Geschlecht

männlich



weiblich

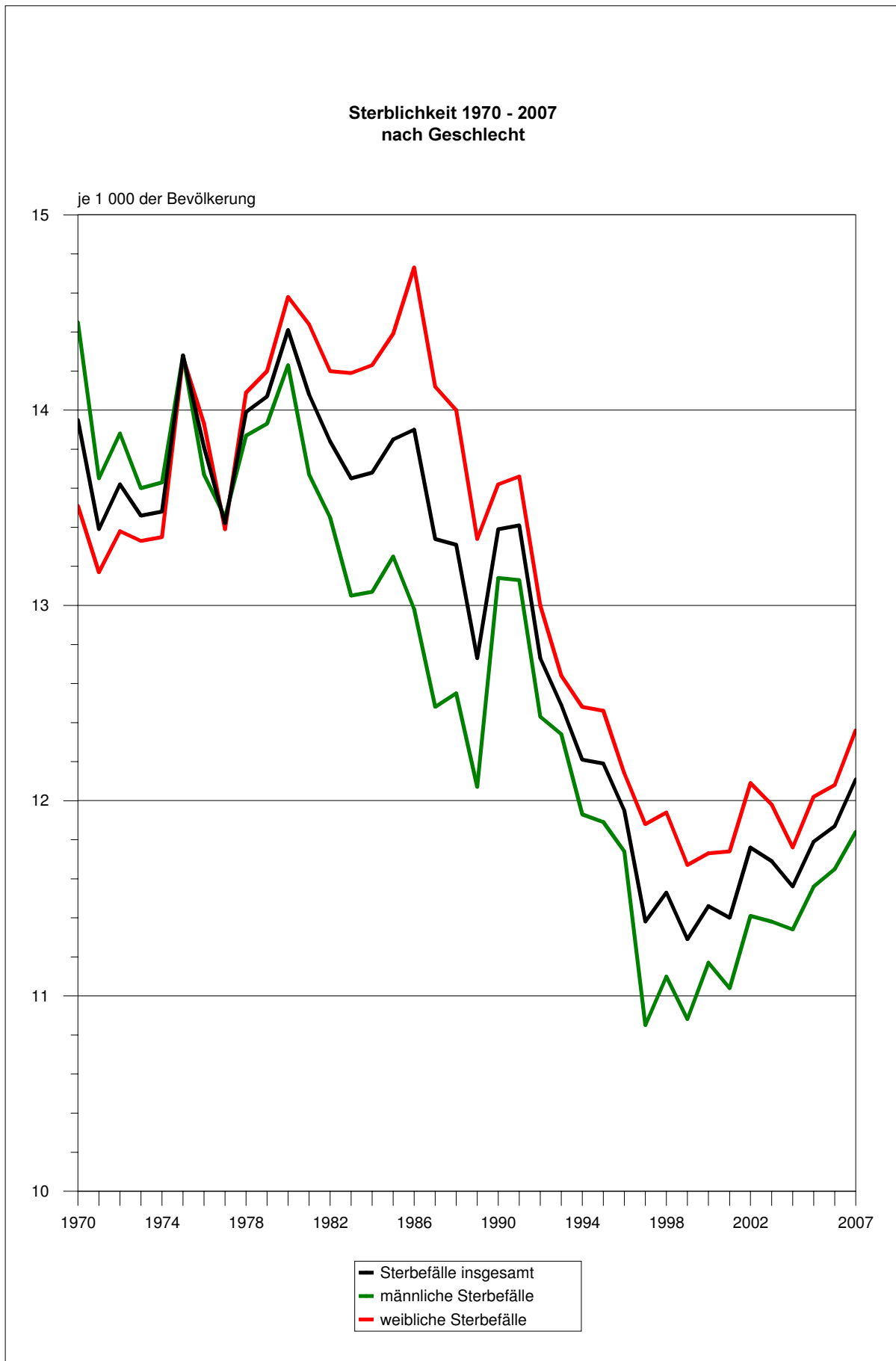


Sterbefälle 1970 - 2007 nach Geschlecht

Jahr	Sterbefälle					
	insgesamt	männlich	weiblich	darunter im ersten Lebensjahr		
				insgesamt	männlich	weiblich
1970	44 918	21 570	23 348	861	494	367
1971	43 045	20 355	22 690	831	488	343
1972	43 683	20 712	22 971	725	435	290
1973	42 933	20 201	22 732	531	300	231
1974	42 773	20 159	22 614	578	335	243
1975	44 990	21 020	23 970	523	311	212
1976	43 226	19 999	23 227	469	268	201
1977	41 826	19 620	22 206	548	313	235
1978	43 459	20 207	23 252	592	366	226
1979	43 554	20 243	23 311	566	329	237
1980	44 448	20 623	23 825	534	315	219
1981	43 258	19 780	23 478	550	344	206
1982	42 306	19 350	22 956	486	281	205
1983	41 628	18 762	22 866	437	277	160
1984	41 595	18 766	22 829	414	234	180
1985	41 930	18 966	22 964	394	231	163
1986	41 887	18 528	23 359	400	243	157
1987	40 128	17 835	22 293	348	208	140
1988	40 009	17 998	22 011	320	187	133
1989	38 127	17 301	20 826	285	171	114
1990	38 711	18 118	20 593	254	166	88
1991	38 203	17 859	20 344	177	106	71
1992	35 754	16 726	19 028	128	77	51
1993	34 838	16 546	18 292	84	43	41
1994	33 816	15 929	17 887	91	44	47
1995	33 519	15 816	17 703	90	53	37
1996	32 639	15 539	17 100	92	49	43
1997	30 892	14 294	16 598	86	45	41
1998	31 011	14 496	16 515	93	50	43
1999	30 059	14 076	15 983	70	38	32
2000	30 175	14 298	15 877	79	45	34
2001	29 621	13 954	15 667	73	41	32
2002	30 159	14 250	15 909	87	47	40
2003	29 632	14 062	15 570	72	49	23
2004	29 008	13 892	15 116	70	38	32
2005	29 277	14 002	15 275	53	25	28
2006	28 151	12 980	14 171	58	24	34
2007	29 392	14 059	15 333	52	28	24

Noch: Sterbefälle 1970 - 2007 nach Geschlecht

Jahr	Sterbefälle je 1 000 der mittleren Bevölkerung			Sterbefälle im 1. Lebensjahr je 1 000 Lebendgeborene		
	insgesamt	männlich	weiblich	insgesamt	männlich	weiblich
1970	13,95	14,45	13,51	19,02	21,36	16,57
1971	13,39	13,65	13,17	18,20	20,73	15,51
1972	13,62	13,88	13,38	18,95	22,11	15,60
1973	13,46	13,60	13,33	15,89	17,35	14,32
1974	13,48	13,63	13,35	17,69	20,06	15,20
1975	14,28	14,28	14,27	16,24	18,64	13,66
1976	13,81	13,67	13,93	13,60	15,16	11,96
1977	13,42	13,45	13,39	13,88	15,43	12,25
1978	13,99	13,87	14,09	14,32	17,14	11,32
1979	14,07	13,93	14,20	13,66	15,39	11,81
1980	14,41	14,23	14,58	12,39	14,23	10,45
1981	14,08	13,67	14,44	13,05	15,81	10,11
1982	13,84	13,45	14,20	11,61	13,12	10,02
1983	13,65	13,05	14,19	10,52	12,93	7,95
1984	13,68	13,07	14,23	10,28	11,32	9,18
1985	13,85	13,25	14,39	9,84	11,24	8,37
1986	13,90	12,98	14,73	10,16	12,09	8,15
1987	13,34	12,48	14,12	8,73	10,19	7,20
1988	13,31	12,55	14,00	8,32	9,42	7,15
1989	12,73	12,07	13,34	8,11	9,42	6,71
1990	13,39	13,14	13,62	7,98	10,07	5,73
1991	13,41	13,13	13,66	9,10	10,64	7,48
1992	12,73	12,43	13,00	7,86	9,12	6,51
1993	12,49	12,34	12,64	5,75	5,73	5,77
1994	12,21	11,93	12,48	6,37	6,01	6,76
1995	12,19	11,89	12,46	6,18	7,04	5,26
1996	11,95	11,74	12,14	5,70	5,89	5,49
1997	11,38	10,85	11,88	5,00	5,03	4,98
1998	11,53	11,10	11,94	5,31	5,57	5,03
1999	11,29	10,88	11,67	3,85	4,03	3,66
2000	11,46	11,17	11,73	4,22	4,63	3,77
2001	11,40	11,04	11,74	4,04	4,40	3,65
2002	11,76	11,41	12,09	4,94	5,16	4,70
2003	11,69	11,38	11,98	4,26	5,63	2,81
2004	11,56	11,34	11,76	4,04	4,22	3,84
2005	11,79	11,56	12,02	3,09	2,88	3,30
2006	11,87	11,65	12,08	3,43	2,72	4,20
2007	12,11	11,84	12,36	3,34	2,68	4,03



Sterbefälle 1997 - 2007 nach Altersgruppen und Geschlecht

Altersgruppe von ... bis unter ... Jahren	Ge- schl.	Sterbefälle										
		1997	1998	1999	2000	2001	2002	2003	2004	2005	2006	2007
Unter 1	i	86	93	70	79	73	87	72	70	53	58	52
	m	45	50	38	45	41	47	49	38	25	24	28
	w	41	43	32	34	32	40	23	32	28	34	24
1 - 15	i	74	71	82	67	58	55	41	39	35	22	28
	m	45	42	46	40	37	31	25	18	20	9	15
	w	29	29	36	27	21	24	16	21	15	13	13
15 - 35	i	641	581	498	511	454	382	387	386	372	310	254
	m	485	428	372	368	328	286	296	282	276	233	195
	w	156	153	126	143	126	96	91	104	96	77	59
35 - 55	i	2 500	2 371	2 262	2 351	2 379	2 557	2 500	2 361	2 461	2 366	2 189
	m	1 765	1 697	1 651	1 723	1 697	1 872	1 838	1 714	1 765	1 685	1 558
	w	735	674	611	628	682	685	662	647	696	681	631
55 - 75	i	10 914	11 035	10 605	10 729	10 306	10 222	9 751	9 623	9 344	9 215	9 235
	m	6 443	6 735	6 595	6 687	6 455	6 450	6 286	6 234	5 940	5 999	6 057
	w	4 471	4 300	4 010	4 042	3 851	3 772	3 465	3 389	3 404	3 216	3 178
75 und mehr	i	16 677	16 860	16 542	16 438	16 351	16 856	16 881	16 529	17 012	17 180	17 634
	m	5 511	5 544	5 374	5 435	5 396	5 564	5 568	5 606	5 976	6 030	6 206
	w	11 166	11 316	11 168	11 003	10 955	11 292	11 313	10 923	11 036	11 150	11 428
Insgesamt	i	30 892	31 011	30 059	30 175	29 621	30 159	29 632	29 008	29 277	29 151	29 392
	m	14 294	14 496	14 076	14 298	13 954	14 250	14 062	13 892	14 002	13 980	14 059
	w	16 598	16 515	15 983	15 877	15 667	15 909	15 570	15 116	15 275	15 171	15 333

Sterbefälle 1997 - 2007 nach Todesursachen und Geschlecht

Todesursachen- klasse Pos.-Nr. der ICD-10	Ge- schl.	Sterbefälle										
		1997	1998	1999	2000	2001	2002	2003	2004	2005	2006	2007
I A00 - B99	i	114	98	113	89	80	99	115	143	132	127	182
	m	62	52	65	45	40	50	56	72	68	63	78
	w	52	46	48	44	40	49	59	71	64	64	104
II C00 - D48	i	7 608	7 392	7 294	7 438	7 495	7 688	7 356	7 560	7 683	7 584	7 747
	m	3 843	3 845	3 882	3 935	3 967	4 130	4 047	4 232	4 199	4 140	4 351
	w	3 765	3 547	3 412	3 503	3 528	3 558	3 309	3 328	3 484	3 408	3 396
dar. C00 - C97	i	7 458	7 244	7 142	7 277	7 344	7 534	7 208	7 382	7 497	7 337	7 546
	m	3 786	3 774	3 818	3 865	3 901	4 070	3 979	4 159	4 120	4 060	4 268
	w	3 672	3 470	3 324	3 412	3 443	3 464	3 229	3 223	3 377	3 277	3 278
C15 - C26	i	2 742	2 513	2 472	2 484	2 625	2 684	2 499	2 493	2 532	2 510	2 544
	m	1 277	1 180	1 239	1 220	1 306	1 373	1 289	1 345	1 343	1 358	1 382
	w	1 465	1 333	1 233	1 264	1 319	1 311	1 210	1 148	1 189	1 152	1 162
C30 - C39	i	1 489	1 561	1 425	1 584	1 472	1 536	1 467	1 471	1 581	1 549	1 637
	m	1 172	1 259	1 142	1 255	1 161	1 213	1 172	1 175	1 221	1 178	1 249
	w	317	302	283	329	311	323	295	296	360	371	388
C81 - C96	i	501	499	530	575	527	581	511	586	554	566	584
	m	242	247	262	272	258	282	249	321	268	265	298
	w	259	252	268	303	269	299	262	265	286	301	286
III D50 - D89	i	50	67	53	71	64	70	73	52	67	67	109
	m	20	21	24	28	25	28	28	16	24	23	46
	w	30	46	29	43	39	42	45	36	43	44	63
IV E00 - E90	i	1 141	1 185	1 103	1 246	1 249	1 396	1 388	1 573	1 439	1 542	1 613
	m	384	390	372	439	436	475	497	532	522	577	592
	w	757	795	731	807	813	921	891	1 041	917	965	1 021
dar. E10 - E14	i	1 042	1 080	1 013	1 108	1 124	1 267	1 273	1 430	1 319	1 419	1 457
	m	342	350	342	401	386	429	448	480	470	527	528
	w	700	730	671	707	738	838	825	950	849	892	929
V F00 - F99	i	383	252	164	198	178	155	167	176	191	220	216
	m	225	178	124	163	132	125	132	145	155	176	160
	w	158	74	40	35	46	30	35	31	36	44	56
VI - VIII G00 - H95	i	412	383	414	478	514	565	542	620	576	625	664
	m	188	198	205	226	247	283	256	293	276	305	303
	w	224	185	209	252	267	282	286	327	300	320	361
IX I00 - I99	i	15 903	16 394	15 856	15 387	14 969	15 075	15 072	14 086	14 093	14 052	13 388
	m	6 415	6 615	6 366	6 302	6 114	6 148	6 138	5 804	5 809	5 561	5 503
	w	9 488	9 779	9 490	9 085	8 855	8 927	8 934	8 282	8 284	8 191	7 885
dar. I21, I22	i	3 367	3 319	3 261	3 211	3 092	3 085	3 002	2 790	2 906	2 717	2 653
	m	1 895	1 848	1 832	1 786	1 733	1 702	1 704	1 553	1 613	1 563	1 478
	w	1 472	1 471	1 429	1 425	1 359	1 383	1 298	1 237	1 293	1 181	1 175
I60 - I69	i	3 967	4 166	3 799	3 543	3 421	3 448	3 292	2 943	2 930	2 762	2 657
	m	1 329	1 486	1 314	1 268	1 186	1 246	1 163	1 078	1 052	1 045	972
	w	2 638	2 680	2 485	2 275	2 235	2 202	2 129	1 865	1 878	1 717	1 685
X J00 - J99	i	1 219	1 317	1 338	1 348	1 258	1 088	1 010	958	1 090	1 012	1 186
	m	705	765	718	752	719	608	573	521	597	532	621
	w	514	552	620	596	539	480	437	437	493	480	565
dar. J40 - J47	i	764	807	787	748	730	692	680	588	602	530	608
	m	477	508	470	468	461	414	405	346	366	304	352
	w	287	299	317	280	269	278	275	242	236	226	256

Noch: Sterbefälle 1997 - 2007 nach Todesursachen und Geschlecht

Todesursachen- klasse Pos.-Nr. der ICD-10	Ge- schl.	Sterbefälle										
		1997	1998	1999	2000	2001	2002	2003	2004	2005	2006	2007
XI K00 - K93	i	1 704	1 725	1 660	1 706	1 630	1 827	1 687	1 698	1 706	1 742	1 679
	m	984	1 028	1 023	1 034	970	1 067	1 006	979	1 013	965	949
	w	720	697	637	672	660	760	681	719	693	777	730
dar. K70 - K77	i	1 044	1 007	989	975	917	999	897	878	857	797	732
	m	721	716	717	710	660	707	674	639	630	565	545
	w	323	291	272	265	257	292	223	239	227	232	187
XII L00 - L99	i	18	9	9	9	6	4	3	3	3	6	2
	m	8	1	2	2	4	3	1	1	-	2	-
	w	10	8	7	7	2	1	2	2	3	4	2
XIII M00 - M99	i	92	83	67	74	64	76	55	55	63	60	58
	m	29	28	22	14	19	21	15	18	20	24	16
	w	63	55	45	60	45	55	40	37	43	36	42
XIV N00 - N99	i	264	287	305	366	418	440	411	416	524	558	646
	m	117	125	141	178	192	191	174	184	230	270	265
	w	147	162	164	188	226	249	237	232	294	288	381
XV O00 - O99	i	3	-	-	1	2	2	-	2	2	2	-
	w	3	-	-	1	2	2	-	2	2	2	-
XVI P00 - P96	i	42	48	36	37	38	49	40	37	35	27	31
	m	22	23	15	22	20	26	29	19	14	15	20
	w	20	25	21	15	18	23	11	18	21	12	11
XVII Q00 - Q99	i	46	50	54	60	45	40	43	56	48	35	58
	m	26	27	31	31	19	22	22	30	28	14	26
	w	20	23	23	29	26	18	21	26	20	21	32
XVIII R00 - R99	i	251	234	267	272	295	345	392	342	393	442	811
	m	159	150	164	180	176	234	241	222	234	298	478
	w	92	84	103	92	119	111	151	120	159	144	333
XIX S00 - T98	i	1 642	1 487	1 326	1 395	1 316	1 240	1 278	1 231	1 232	1 086	1 002
	m	1 107	1 050	922	947	874	839	847	824	813	715	651
	w	535	437	404	448	442	401	431	407	419	371	351
aus XX V01 - X59, Y40 - Y86, Y88	i	1 019	930	827	887	796	736	812	699	687	598	535
	m	646	630	537	574	491	455	506	440	415	369	322
	w	373	300	290	313	305	281	306	259	272	229	213
dar. V01 - V99	i	478	463	368	398	343	274	330	274	259	220	191
	m	347	358	275	301	252	201	246	200	193	169	140
	w	131	105	93	97	91	73	84	74	66	51	51
W00 - W19	i	345	257	257	235	232	263	264	275	252	163	178
	m	156	123	124	121	108	127	122	129	101	84	79
	w	189	134	133	114	124	136	142	146	151	79	99
X60 - X84	i	497	471	436	435	432	424	382	330	258	193	160
	m	374	357	341	324	318	331	284	245	192	148	125
	w	123	114	95	111	114	93	98	85	66	45	35
Insgesamt A00 - T98	i	30 892	31 011	30 059	30 175	29 621	30 159	29 632	29 008	29 277	29 151	29 392
	m	14 294	14 496	14 076	14 298	13 954	14 250	14 062	13 892	14 002	14 980	14 059
	w	16 598	16 515	15 983	15 877	15 667	15 909	15 570	15 116	15 275	15 171	15 333
dar. Säuglinge	i	86	93	70	79	73	87	72	70	53	58	52
	m	45	50	38	45	41	47	49	38	25	24	28
	w	41	43	32	34	32	40	23	32	28	34	24

Sterbefälle je 100 000 der Bevölkerung 1997 - 2007 nach Todesursachen und Geschlecht

Todesursachen- klasse Pos.-Nr. der ICD-10	Ge- schl.	Sterbefälle je 100 000 der Bevölkerung										
		1997	1998	1999	2000	2001	2002	2003	2004	2005	2006	2007
I A00 - B99	i	4,2	3,6	4,2	3,4	3,1	3,9	4,5	5,7	5,3	5,2	7,5
	m	4,7	4,0	5,0	3,5	3,2	4,0	4,5	5,9	5,6	5,3	6,6
	w	3,7	3,3	3,5	3,3	3,0	3,7	4,5	5,5	5,0	5,1	8,4
II C00 - D48	i	280,3	274,8	273,9	282,5	288,4	299,7	290,1	301,2	309,5	307,4	319,1
	m	291,7	294,4	300,1	307,5	313,9	330,7	327,4	345,6	346,6	345,1	366,6
	w	269,5	256,3	249,2	258,9	264,4	270,4	254,7	258,9	274,2	271,3	273,7
dar. C00 - C97	i	274,8	269,3	268,2	276,4	282,6	293,7	284,3	294,1	302,0	298,8	310,8
	m	287,4	289,0	295,1	302,0	308,7	325,9	321,9	339,6	340,0	338,5	359,6
	w	262,8	250,8	242,8	252,1	258,0	263,2	248,5	250,8	265,7	260,9	264,2
C15 - C26	i	101,0	93,4	92,8	94,3	101,0	104,6	98,6	99,3	102,0	102,2	104,8
	m	96,9	90,4	95,8	95,3	103,3	109,9	104,3	109,8	110,8	113,2	116,4
	w	104,9	96,3	90,1	93,4	98,8	99,6	93,1	89,3	93,6	91,7	93,7
C30 - C39	i	54,9	58,0	53,5	60,2	56,7	59,9	57,9	58,6	63,7	63,1	67,4
	m	89,0	96,4	88,3	98,1	91,9	97,1	94,8	96,0	100,8	98,2	105,2
	w	22,7	21,8	20,7	24,3	23,3	24,5	22,7	23,0	28,3	29,5	31,3
C81 - C96	i	18,5	18,6	19,9	21,8	20,3	22,7	20,2	23,3	22,3	23,0	24,1
	m	18,4	18,9	20,3	21,3	20,4	22,6	20,1	26,2	22,1	22,1	25,1
	w	18,5	18,2	19,6	22,4	20,2	22,7	20,2	20,6	22,5	24,0	23,1
III D50 - D89	i	1,8	2,5	2,0	2,7	2,5	2,7	2,9	2,1	2,7	2,7	4,5
	m	1,5	1,6	1,9	2,2	2,0	2,2	2,3	1,3	2,0	1,9	3,9
	w	2,1	3,3	2,1	3,2	2,9	3,2	3,5	2,8	3,4	3,5	5,1
IV E00 - E90	i	42,0	44,1	41,4	47,3	48,1	54,4	54,7	62,7	58,0	62,8	66,4
	m	29,2	29,9	28,8	34,3	34,5	38,0	40,2	43,4	43,1	48,1	49,9
	w	54,2	57,5	53,4	59,6	60,9	70,0	68,6	81,0	72,2	76,8	82,3
dar. E10 - E14	i	38,4	40,2	38,0	42,1	43,3	49,4	50,2	57,0	53,1	57,8	60,0
	m	26,0	26,8	26,4	31,3	30,5	34,4	36,2	39,2	38,8	43,9	44,5
	w	50,1	52,8	49,0	52,2	55,3	63,7	63,5	73,9	66,8	71,0	74,9
V F00 - F99	i	14,1	9,4	6,2	7,5	6,9	6,0	6,6	7,0	7,7	9,0	8,9
	m	17,1	13,6	9,6	12,7	10,4	10,0	10,7	11,8	12,8	14,7	13,5
	w	11,3	5,3	2,9	2,6	3,4	2,3	2,7	2,4	2,8	3,5	4,5
VI - VIII G00 - H95	i	15,2	14,2	15,5	18,2	19,8	22,0	21,4	24,7	23,2	25,5	27,4
	m	14,3	15,2	15,8	17,7	19,5	22,7	20,7	23,9	22,8	25,4	25,5
	w	16,0	13,4	15,2	18,6	20,0	21,4	22,0	25,4	23,6	25,5	29,1
IX I00 - I99	i	585,9	609,5	595,5	584,4	576,1	587,8	594,5	561,2	567,7	572,2	551,5
	m	487,0	506,5	492,1	492,4	483,8	492,3	496,6	474,0	479,4	488,6	463,6
	w	679,2	706,7	693,2	671,4	663,5	678,3	687,6	644,4	651,9	652,0	635,6
dar. I21, I22	i	124,0	123,4	122,5	122,0	119,0	120,3	118,4	111,2	117,1	110,6	109,3
	m	143,7	141,5	141,6	139,6	137,1	136,3	137,9	126,8	133,1	128,0	124,5
	w	105,4	106,3	104,4	105,3	101,8	105,1	99,9	96,2	101,7	94,0	94,7
I60 - I69	i	146,2	154,9	142,7	134,6	131,7	134,4	129,8	117,3	118,0	112,5	109,4
	m	100,9	113,8	101,6	99,1	93,8	99,8	94,1	88,0	86,8	87,1	81,9
	w	188,8	193,7	181,5	168,1	167,5	167,3	163,9	145,1	147,8	136,7	135,8
X J00 - J99	i	44,9	49,0	50,2	51,2	48,4	42,4	39,8	38,2	43,9	41,2	48,9
	m	53,5	58,6	55,5	58,8	56,9	48,7	46,4	42,5	49,3	44,3	52,3
	w	36,8	39,9	45,3	44,0	40,4	36,5	33,6	34,0	38,8	38,2	45,5
dar. J40 - J47	i	28,1	30,0	29,6	28,4	28,1	27,0	26,8	23,4	24,3	21,6	25,0
	m	36,2	38,9	36,3	36,6	36,5	33,2	32,8	28,3	30,2	25,3	29,7
	w	20,5	21,6	23,2	20,7	20,2	21,1	21,2	18,8	18,6	18,0	20,6

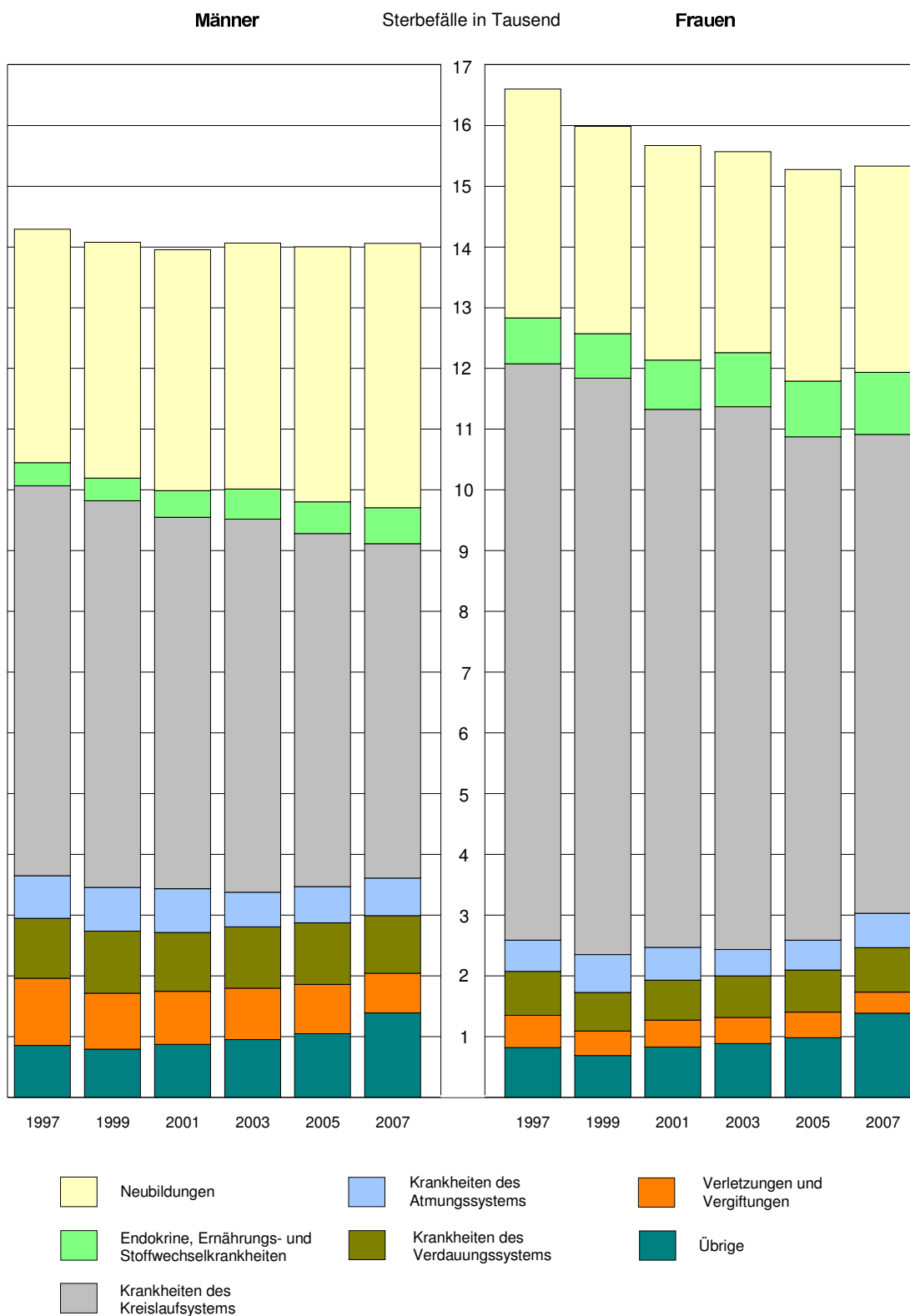
Noch: Sterbefälle je 100 000 der Bevölkerung 1997 - 2007 nach Todesursachen und Geschlecht

Todesursachen- klasse Pos.-Nr. der ICD-10	Ge- schl.	Sterbefälle je 100 000 der Bevölkerung										
		1997	1998	1999	2000	2001	2002	2003	2004	2005	2006	2007
XI K00 - K93	i	62,8	64,1	62,3	64,8	62,7	71,2	66,5	67,7	68,7	70,9	69,2
	m	74,7	78,7	79,1	80,8	76,8	85,4	81,4	79,9	83,6	80,4	79,9
	w	51,5	50,4	46,5	49,7	49,5	57,8	52,4	55,9	54,5	61,9	58,8
dar. K70 - K77	i	38,5	37,4	37,1	37,0	35,3	38,9	35,4	35,0	34,5	32,5	30,2
	m	54,7	54,8	55,4	55,5	52,2	56,6	54,4	52,2	52,0	47,1	45,9
	w	23,1	21,0	19,9	19,6	19,3	22,2	17,2	18,6	17,9	18,5	15,1
XII L00 - L99	i	0,7	0,3	0,3	0,3	0,2	0,2	0,1	0,1	0,1	0,2	0,1
	m	0,6	0,1	0,2	0,2	0,3	0,2	0,1	0,1	-	0,2	-
	w	0,7	0,6	0,5	0,5	0,1	0,1	0,2	0,2	0,2	0,3	0,2
XIII M00 - M99	i	3,4	3,1	2,5	2,8	2,5	3,0	2,2	2,2	2,5	2,4	2,4
	m	2,2	2,1	1,7	1,1	1,5	1,7	1,2	1,5	1,7	2,0	1,3
	w	4,5	4,0	3,3	4,4	3,4	4,2	3,1	2,9	3,4	2,9	3,4
XIV N00 - N99	i	9,7	10,7	11,5	13,9	16,1	17,2	16,2	16,6	21,1	22,7	26,6
	m	8,9	9,6	10,9	13,9	15,2	15,3	14,1	15,0	19,0	22,5	22,3
	w	10,5	11,7	12,0	13,9	16,9	18,9	18,2	18,1	23,1	22,9	30,7
XV ¹⁾ O00 - O99	i	17,4	-	-	5,3	11,1	11,4	-	11,5	11,7	0,2	-
	w	17,4	-	-	5,3	11,1	11,4	-	11,5	11,7	0,2	-
XVI P00 - P96	i	1,5	1,8	1,4	1,4	1,5	1,9	1,6	1,5	1,4	1,1	1,3
	m	1,7	1,8	1,2	1,7	1,6	2,1	2,4	1,6	1,2	1,3	1,7
	w	1,4	1,8	1,5	1,1	1,3	1,8	0,9	1,4	1,7	1,0	0,9
XVII Q00 - Q99	i	1,7	1,9	2,0	2,3	1,7	1,6	1,7	2,2	1,9	1,4	2,4
	m	2,0	2,1	2,4	2,4	1,5	1,8	1,8	2,4	2,3	1,2	2,2
	w	1,4	1,7	1,7	2,1	1,9	1,4	1,6	2,0	1,6	1,7	2,6
XVIII R00 - R99	i	9,2	8,7	10,0	10,3	11,4	13,5	15,5	13,6	15,8	18,0	33,4
	m	12,1	11,5	12,7	14,1	13,9	18,7	19,5	18,1	19,3	24,8	40,3
	w	6,6	6,1	7,5	6,8	8,9	8,4	11,6	9,3	12,5	11,5	26,8
XIX S00 - T98	i	60,5	55,3	49,8	53,0	50,6	48,3	50,4	49,0	49,6	44,2	41,3
	m	84,0	80,4	71,3	74,0	69,2	67,2	68,5	67,3	67,1	59,6	54,8
	w	38,3	31,6	29,5	33,1	33,1	30,5	33,2	31,7	33,0	29,5	28,3
aus XX V01 - X59, Y40 - Y86, Y88	i	37,5	34,6	31,1	33,7	30,6	28,7	32,0	27,9	27,7	24,4	22,0
	m	49,0	48,2	41,5	44,8	38,9	36,4	40,9	35,9	34,3	30,8	27,1
	w	26,7	21,7	21,2	23,1	22,9	21,4	23,6	20,2	21,4	18,2	17,2
dar. V01 - V99	i	17,6	17,2	13,8	15,1	13,2	10,7	13,0	10,9	10,4	9,0	7,9
	m	26,3	27,4	21,3	23,5	19,9	16,1	19,9	16,3	15,9	14,1	11,8
	w	9,4	7,6	6,8	7,2	6,8	5,5	6,5	5,8	5,2	4,1	4,1
W00 - W19	i	12,7	9,6	9,7	8,9	8,9	10,3	10,4	11,0	10,2	6,6	7,3
	m	11,8	9,4	9,6	9,5	8,5	10,2	9,9	10,5	8,3	7,0	6,7
	w	13,5	9,7	9,7	8,4	9,3	10,3	10,9	11,4	11,9	6,3	8,0
X60 - X84	i	18,3	17,5	16,4	16,5	16,6	16,5	15,1	13,1	10,4	7,9	6,6
	m	28,4	27,3	26,4	25,3	25,2	26,5	23,0	20,0	15,8	12,3	10,5
	w	8,8	8,2	6,9	8,2	8,5	7,1	7,5	6,6	5,2	3,6	2,8
Insgesamt A00 - T98	i	1 138,1	1 153,0	1 128,9	1 146,0	1 140,0	1 175,9	1 168,7	1 155,8	1 179,4	1 187,0	1 210,7
	m	1 085,2	1 110,0	1 088,1	1 117,2	1 104,1	1 141,1	1 137,6	1 134,4	1 155,6	1 165,4	1 184,4
	w	1 188,1	1 193,5	1 167,5	1 173,3	1 174,0	1 208,9	1 198,3	1 176,1	1 202,0	1 207,7	1 235,9
dar. Säuglinge ²⁾	i	500,2	531,0	385,1	421,9	403,9	493,8	427,3	403,8	308,7	342,6	303,5
	m	502,5	557,5	403,1	463,2	440,2	515,8	565,6	421,7	288,2	271,6	315,7
	w	497,6	503,3	365,7	377,5	365,3	470,4	281,0	384,4	329,7	420,3	290,4

¹⁾ Müttersterbefälle bezogen auf je 100 000 Lebendgeborene

²⁾ Säuglingssterbefälle bezogen auf je 100 000 Lebendgeborene

Sterbefälle 1997 - 2007 nach Todesursachen und Geschlecht



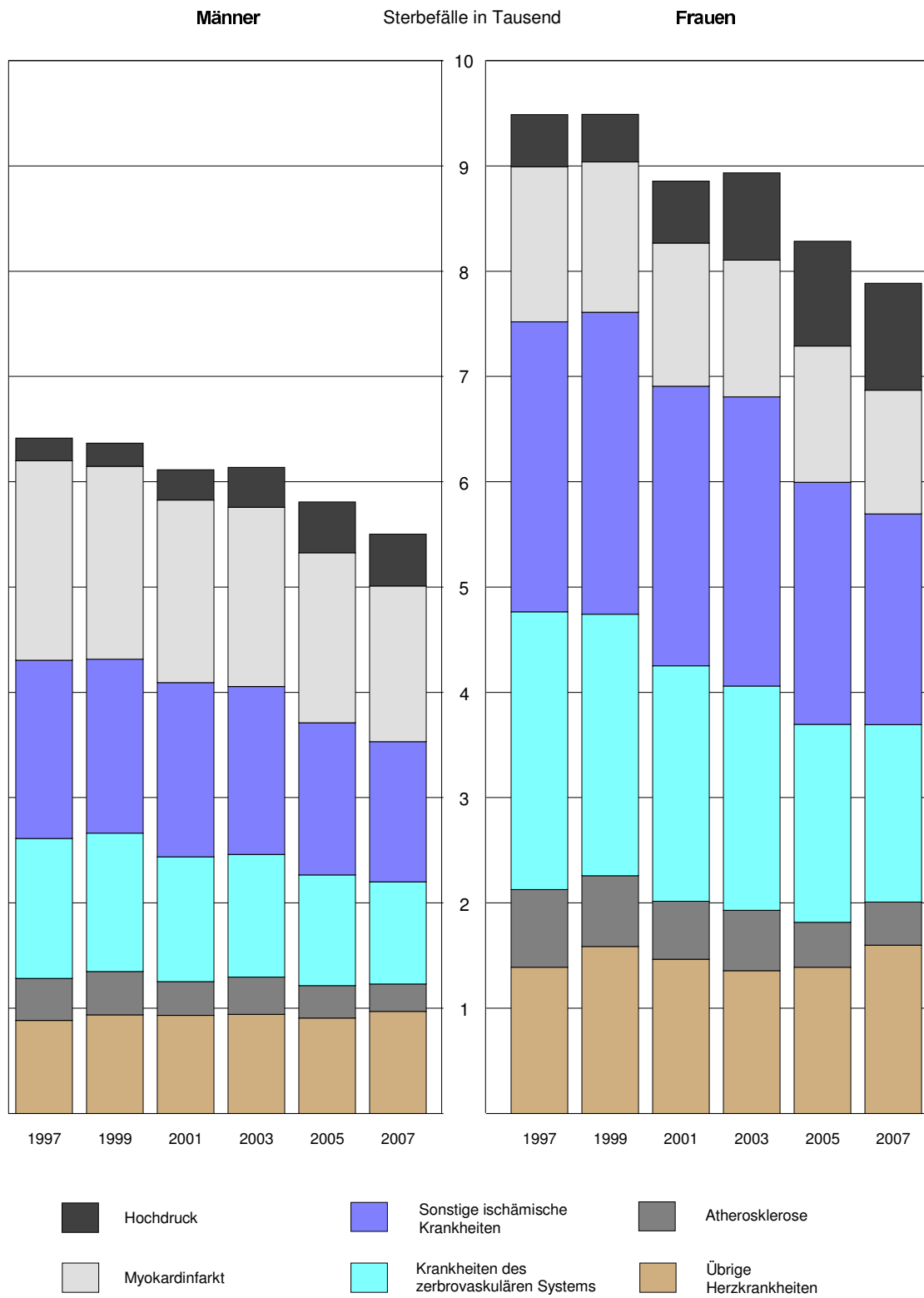
Sterbefälle durch Krankheiten des Kreislaufsystems 1997 - 2007 nach Geschlecht

Todesursachen Pos.-Nr. der ICD-10	Ge- schl.	Sterbefälle										
		1997	1998	1999	2000	2001	2002	2003	2004	2005	2006	2007
I00 - I02	i	-	-	-	-	-	-	-	-	-	1	1
	m	-	-	-	-	-	-	-	-	-	-	-
	w	-	-	-	-	-	-	-	-	-	1	1
I05 - I09	i	66	114	100	87	95	82	78	65	79	87	69
	m	24	30	22	26	26	30	22	19	24	27	16
	w	42	84	78	61	69	52	56	46	55	60	53
I10 - I15	i	712	638	671	752	876	1 067	1 208	1 328	1 479	1 547	1 507
	m	215	221	219	253	289	337	379	431	484	475	493
	w	497	417	452	499	587	730	829	897	995	1 072	1 014
I20 - I25	i	7 812	7 989	7 779	7 555	7 403	7 519	7 344	6 804	6 653	6 379	5 986
	m	3 587	3 610	3 484	3 404	3 386	3 347	3 299	3 133	3 059	2 997	2 809
	w	4 225	4 379	4 295	4 151	4 017	4 172	4 045	3 671	3 594	3 382	3 177
dar. I21, I22	i	3 367	3 319	3 261	3 211	3 092	3 085	3 002	2 790	2 906	2 717	2 653
	m	1 895	1 848	1 832	1 786	1 733	1 702	1 704	1 553	1 613	1 536	1 478
	w	1 472	1 471	1 429	1 425	1 359	1 383	1 298	1 237	1 293	1 181	1 175
I26 - I28	i	258	308	304	336	285	217	175	234	189	238	225
	m	120	144	144	145	138	105	87	105	79	101	90
	w	138	164	160	191	147	112	88	129	110	137	135
I30 - I52	i	1 842	2 005	2 014	2 076	1 886	1 782	1 942	1 880	1 932	2 222	2 216
	m	688	731	729	800	709	707	796	708	768	890	843
	w	1 154	1 274	1 285	1 276	1 177	1 075	1 146	1 172	1 164	1 332	1 373
I60 - I69	i	3 967	4 166	3 799	3 543	3 421	3 448	3 292	2 943	2 930	2 762	2 657
	m	1 329	1 486	1 314	1 268	1 186	1 246	1 163	1 078	1 052	1 045	972
	w	2 638	2 680	2 485	2 275	2 235	2 202	2 129	1 865	1 878	1 717	1 685
dar. I64	i	1 803	1 785	1 647	1 451	1 333	1 212	1 137	853	858	800	782
	m	586	619	558	507	443	401	381	285	274	287	269
	w	1 217	1 166	1 089	944	890	811	756	568	584	513	513
I70 - I79	i	1 140	1 061	1 082	891	871	841	929	747	734	740	668
	m	400	356	411	343	320	327	355	305	307	293	258
	w	740	705	671	548	551	514	574	442	427	447	410
dar. I70	i	938	847	839	639	617	594	663	497	472	484	406
	m	280	248	271	213	187	198	220	179	169	159	135
	w	658	599	568	426	430	396	443	318	303	325	271
I80 - I99	i	106	113	107	147	127	119	104	85	97	76	58
	m	52	37	43	63	59	49	37	25	36	33	21
	w	54	76	64	84	68	70	67	60	61	43	37
Insgesamt I00 - I99	i	15 903	16 394	15 856	15 387	14 969	15 075	15 072	14 086	14 093	14 052	13 388
	m	6 415	6 615	6 366	6 302	6 114	6 148	6 138	5 804	5 809	5 861	5 503
	w	9 488	9 779	9 490	9 085	8 855	8 927	8 934	8 282	8 284	8 191	7 885

Sterbefälle je 100 000 der Bevölkerung durch Krankheiten des Kreislaufsystems 1997 - 2007 nach Geschlecht

Todesursachen Pos.-Nr. der ICD-10	Ge- schl.	Sterbefälle je 100 000 der Bevölkerung										
		1997	1998	1999	2000	2001	2002	2003	2004	2005	2006	2007
I00 - I02	i	-	-	-	-	-	-	-	-	-	0,0	0,0
	m	-	-	-	-	-	-	-	-	-	-	-
	w	-	-	-	-	-	-	-	-	-	0,1	0,1
I05 - I09	i	2,4	4,2	3,8	3,3	3,7	3,2	3,1	2,6	3,2	3,5	2,8
	m	1,8	2,3	1,7	2,0	2,1	2,4	1,8	1,6	2,0	2,3	1,3
	w	3,0	6,1	5,7	4,5	5,2	4,0	4,3	3,6	4,3	4,8	4,3
I10 - I15	i	26,2	23,7	25,2	28,6	33,7	41,6	47,6	52,9	59,6	63,0	62,1
	m	16,3	16,9	16,9	19,8	22,9	27,0	30,7	35,2	39,9	39,6	41,5
	w	35,6	30,1	33,0	36,9	44,0	55,5	63,8	69,8	78,3	85,3	81,7
I20 - I25	i	287,8	297,0	292,1	286,9	284,9	293,2	289,7	271,1	268,0	259,8	246,6
	m	272,3	276,4	269,3	266,0	267,9	268,0	266,9	255,8	252,5	249,8	236,6
	w	302,4	316,5	313,7	306,8	301,0	317,0	311,3	285,6	282,8	269,2	256,1
dar. I21, I22	i	124,0	123,4	122,5	122,0	119,0	120,3	118,4	111,2	117,1	110,6	109,3
	m	143,9	141,5	141,6	139,6	137,1	136,3	137,9	126,8	133,1	128,0	124,5
	w	105,4	106,3	104,4	105,3	101,8	105,1	99,9	96,2	101,7	94,0	94,7
I26 - I28	i	9,5	11,5	11,4	12,8	11,0	8,5	6,9	9,3	7,6	9,7	9,3
	m	9,1	11,0	11,1	11,3	10,9	8,4	7,0	8,6	6,5	8,4	7,6
	w	9,9	11,9	11,7	14,1	11,0	8,4	6,8	10,0	8,7	10,9	10,9
I30 - I52	i	67,9	74,5	75,6	78,8	72,6	69,5	76,6	74,9	77,8	90,5	91,3
	m	52,2	56,0	56,4	62,5	56,1	56,6	64,4	57,8	63,4	74,2	71,0
	w	82,6	92,1	93,9	94,3	88,2	81,7	88,2	91,2	91,6	106,0	110,7
I60 - I69	i	146,2	154,9	142,7	134,6	131,7	134,4	129,8	117,3	118,0	112,5	109,4
	m	100,9	113,8	101,6	99,1	93,8	99,8	94,1	88,0	86,8	87,1	81,9
	w	188,8	193,7	181,5	168,1	167,5	167,3	163,9	145,1	147,8	136,7	135,8
dar. I64	i	66,4	66,4	61,9	55,1	51,3	47,3	44,8	34,0	34,6	32,6	32,2
	m	44,5	47,4	43,1	39,6	35,1	32,1	30,8	23,3	22,6	23,9	22,7
	w	87,1	84,3	79,5	69,8	66,7	61,6	58,2	44,2	46,0	40,8	41,4
I70 - I79	i	42,0	39,4	40,6	33,8	33,5	32,8	36,6	29,8	29,6	30,1	27,5
	m	30,4	27,3	31,8	26,8	25,3	26,2	28,7	24,9	25,3	24,4	21,7
	w	53,0	50,9	49,0	40,5	41,3	39,1	44,2	34,4	33,6	35,6	33,0
dar. I70	i	34,6	31,5	31,5	24,3	23,7	23,2	26,1	19,8	19,0	19,7	16,7
	m	21,3	19,0	20,9	16,6	14,8	15,9	17,8	14,6	13,9	13,3	11,4
	w	47,1	43,3	41,5	31,5	32,2	30,1	34,1	24,7	23,8	25,9	21,8
I80 - I99	i	3,9	4,2	4,0	5,6	4,9	4,6	4,1	3,4	3,9	3,1	2,4
	m	3,9	2,8	3,3	4,9	4,7	3,9	3,0	2,0	3,0	2,8	1,8
	w	3,9	5,5	4,7	6,2	5,1	5,3	5,2	4,7	4,8	3,4	3,0
Insgesamt I00 - I99	i	585,9	609,5	595,5	584,4	576,1	587,8	594,5	561,2	567,7	572,2	551,5
	m	487,0	506,5	492,1	492,4	483,8	492,3	496,6	474,0	479,4	488,6	463,6
	w	679,2	706,7	693,2	671,4	663,5	678,3	687,6	644,4	651,9	652,0	635,6

Sterbefälle durch Krankheiten des Kreislaufsystems 1997 - 2007 nach Geschlecht



Unfälle 1997 - 2007 nach Unfallkategorien und Geschlecht

Unfallkategorie	Geschl.	Sterbefälle										
		1997	1998	1999	2000	2001	2002	2003	2004	2005	2006	2007
Arbeits- / Schulunfall	i	36	36	44	37	33	18	35	28	29	33	28
	m	35	33	42	36	31	17	33	28	26	30	27
	w	1	3	2	1	2	1	2	-	3	3	1
Verkehrs- unfall	i	478	451	354	382	323	267	318	259	250	207	180
	m	342	345	264	284	235	196	235	187	187	156	131
	w	136	106	90	98	88	71	83	72	63	51	49
Häuslicher Unfall	i	296	268	277	281	261	301	297	262	285	216	228
	m	141	130	139	133	115	142	137	123	126	96	107
	w	155	138	138	148	146	159	160	139	159	120	121
Sport- / Spielunfall	i	13	8	6	6	5	1	7	7	4	1	1
	m	11	6	3	5	4	1	6	5	3	1	1
	w	2	2	3	1	1	-	1	2	1	-	-
Sonstiger Unfall	i	196	167	146	181	174	154	155	143	129	141	98
	m	117	116	89	116	106	101	95	91	78	86	56
	w	79	51	57	65	68	53	60	52	51	55	42
Insgesamt	i	1 019	930	827	887	796	741	812	699	697	598	535
	m	646	630	537	574	491	457	506	434	420	369	322
	w	373	300	290	313	305	284	306	265	277	229	213

Unfälle je 100 000 der Bevölkerung 1997 - 2007 nach Unfallkategorien und Geschlecht

Unfallkategorie	Geschl.	Sterbefälle je 100 000 der Bevölkerung										
		1997	1998	1999	2000	2001	2002	2003	2004	2005	2006	2007
Arbeits- / Schulunfall	i	1,3	1,3	1,7	1,4	1,3	0,7	1,4	1,1	1,2	1,3	1,2
	m	2,7	2,5	3,2	2,8	2,5	1,4	2,7	2,3	2,1	2,5	2,3
	w	0,1	0,2	0,1	0,1	0,1	0,1	0,2	-	0,2	0,2	0,1
Verkehrs- unfall	i	17,6	16,8	13,3	14,5	12,4	10,4	12,5	10,3	10,1	8,4	7,4
	m	26,0	26,4	20,4	22,2	18,6	15,7	19,0	15,3	15,4	13,0	11,0
	w	9,7	7,7	6,6	7,2	6,6	5,4	6,4	5,6	5,0	4,1	3,9
Häuslicher Unfall	i	10,9	10,0	10,4	10,7	10,0	11,7	11,7	10,4	11,5	8,8	9,4
	m	10,7	10,0	10,7	10,4	9,1	11,4	11,1	10,0	10,4	8,0	9,0
	w	11,1	10,0	10,1	10,9	10,9	12,1	12,3	10,8	12,5	9,6	9,8
Sport- / Spielunfall	i	0,5	0,3	0,2	0,2	0,2	0,0	0,3	0,3	0,2	0,0	0,0
	m	0,8	0,5	0,2	0,4	0,3	0,1	0,5	0,4	0,2	0,1	0,1
	w	0,1	0,1	0,2	0,1	0,1	-	0,1	0,2	0,1	-	-
Sonstiger Unfall	i	7,2	6,2	5,5	6,9	6,7	6,0	6,1	5,7	5,2	5,7	4,0
	m	8,9	8,9	6,9	9,1	8,4	8,1	7,7	7,4	6,4	7,2	4,7
	w	5,7	3,7	4,2	4,8	5,1	4,0	4,6	4,0	4,0	4,4	3,4
Insgesamt	i	37,5	34,6	31,1	33,7	30,6	28,9	32,0	27,9	28,1	24,4	22,0
	m	49,0	48,2	41,5	44,8	38,9	36,6	40,9	35,4	34,7	30,8	27,1
	w	26,7	21,7	21,2	23,1	22,9	21,6	23,6	20,6	21,8	18,2	17,2

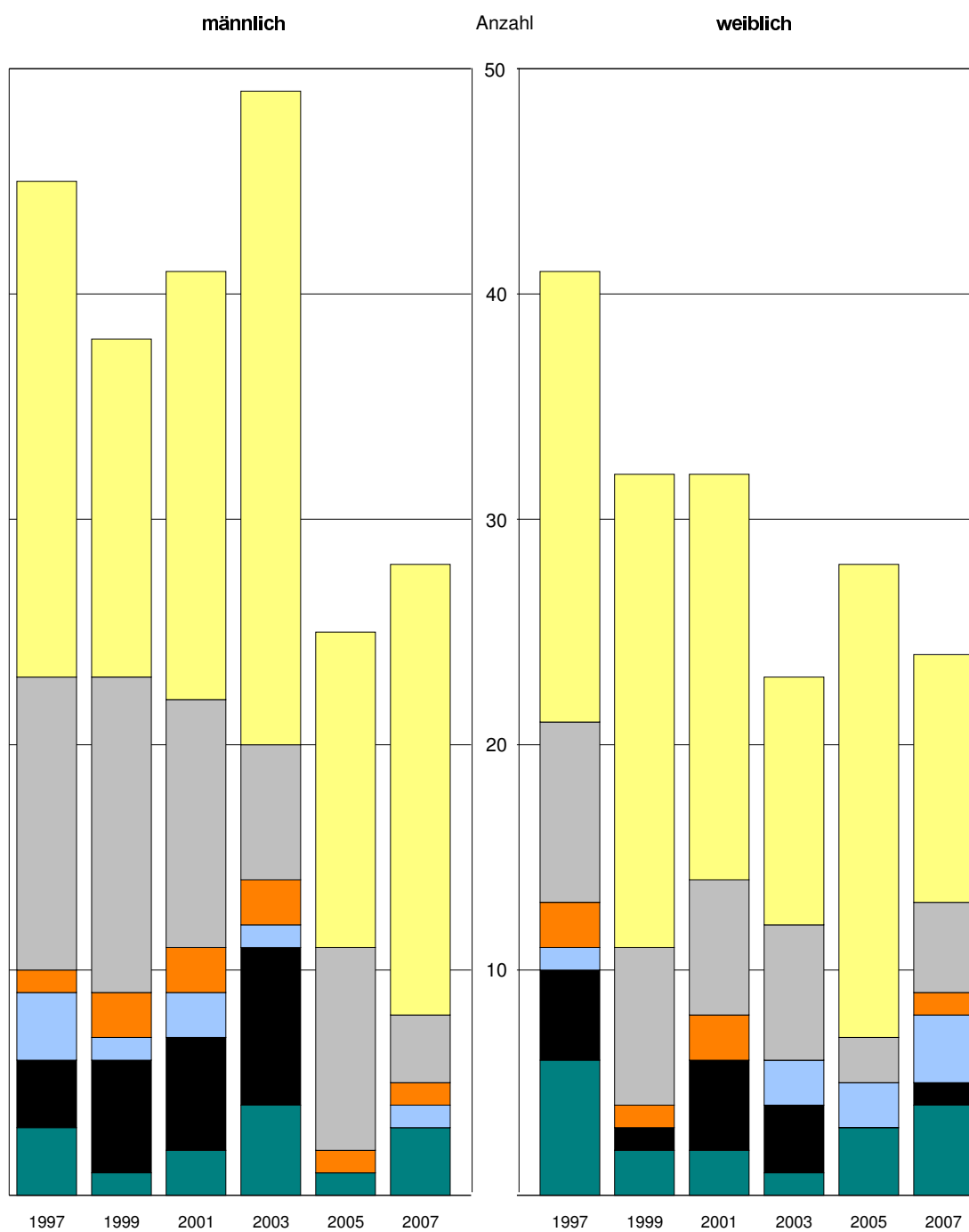
Säuglingssterbefälle 1997 - 2007 nach Todesursachen und Geschlecht

Todesursachen- klasse Pos.-Nr. der ICD-10	Ge- schl.	Gestorbene Säuglinge										
		1997	1998	1999	2000	2001	2002	2003	2004	2005	2006	2007
I A00 - B99	i	1	3	-	1	1	2	3	2	1	-	2
	m	-	1	-	-	-	2	2	1	1	-	1
	w	1	2	-	1	1	-	1	1	-	-	1
VI - VIII G00 - H95	i	3	2	1	2	-	3	2	-	-	3	-
	m	1	2	-	1	-	1	2	-	-	-	-
	w	2	-	1	1	-	2	-	-	-	3	-
X J00 - J99	i	4	2	1	1	2	3	3	2	2	5	4
	m	3	1	1	1	2	1	1	1	-	1	1
	w	1	1	-	-	-	2	2	1	2	4	3
XVI P00 - P96	i	42	47	36	37	37	49	40	37	35	27	31
	m	22	23	15	22	19	26	29	19	14	15	20
	w	20	24	21	15	18	23	11	18	21	12	11
dar. P00 - P04	i	2	6	6	11	13	12	2	4	5	2	6
	m	1	4	3	7	8	5	1	2	2	1	5
	w	1	2	3	4	5	7	1	2	3	1	1
P05, P07	i	26	24	11	15	10	22	26	20	9	9	3
	m	13	12	4	6	4	13	18	10	4	5	3
	w	13	12	7	9	6	9	8	10	5	4	-
P20 - P29	i	8	8	6	7	4	11	6	4	-	8	16
	m	5	3	4	5	3	8	5	4	-	5	7
	w	3	5	2	2	1	3	1	-	-	3	9
XVII Q00 - Q99	i	21	26	21	29	17	19	12	13	11	8	7
	m	13	14	14	16	11	12	6	10	9	3	3
	w	8	12	7	13	6	7	6	3	2	5	4
dar. Q20 - Q28	i	9	17	10	20	10	9	7	8	7	4	4
	m	5	10	6	11	7	6	4	6	6	2	2
	w	4	7	4	9	3	3	3	2	1	2	2
XVIII R95	i	7	6	6	6	9	6	10	8	-	3	1
	m	3	5	5	5	5	3	7	4	-	2	-
	w	4	1	1	1	4	3	3	4	-	1	1
XIX S00 - T98	i	3	7	3	2	4	3	2	6	1	3	2
	m	1	4	2	-	2	1	2	2	1	1	1
	w	2	3	1	2	2	2	-	4	-	2	1
aus XX V01 - X59, Y40 - Y86, Y88	i	3	1	1	2	1	1	-	1	1	1	1
	m	1	1	1	-	1	1	-	-	1	1	1
	w	2	-	-	2	-	-	-	1	-	-	-
dar. W75 - W84	i	1	1	-	1	1	1	-	-	1	1	-
	m	1	1	-	-	1	-	-	-	1	1	-
	w	-	-	-	1	-	1	-	-	-	-	-
Insgesamt A00 - T98	i	86	93	70	79	73	87	72	70	53	58	52
	m	45	50	38	45	41	47	49	38	25	24	28
	w	41	43	32	34	32	40	23	32	28	34	24

Säuglingssterbefälle je 100 000 Lebendgeborene 1997 - 2007 nach Todesursachen und Geschlecht

Todesursachen- klasse Pos.-Nr. der ICD-10	Ge- schl.	Gestorbene Säuglinge je 100 000 Lebendgeborene										
		1997	1998	1999	2000	2001	2002	2003	2004	2005	2006	2007
I A00 - B99	i	5,8	17,1	-	5,3	5,5	11,4	17,8	11,5	5,8	-	11,7
	m	-	11,1	-	-	-	21,9	23,0	11,1	11,1	-	11,3
	w	12,1	23,4	-	11,1	11,4	-	12,2	12,0	-	-	12,1
VI - VIII G00 - H95	i	17,4	11,4	5,5	10,7	-	17,0	11,8	-	-	5,9	-
	m	11,2	22,3	-	10,3	-	11,0	23,0	-	-	-	-
	w	23,4	-	11,4	11,1	-	23,5	-	-	-	12,4	-
X J00 - J99	i	23,3	11,4	5,5	5,3	11,1	17,0	17,8	11,5	11,5	29,5	23,3
	m	33,5	11,1	10,6	10,3	21,5	11,0	11,5	11,1	-	11,3	11,3
	w	12,1	11,7	-	-	-	23,5	24,4	12,0	24,0	49,4	36,3
XVI P00 - P96	i	244,3	268,4	198,1	197,6	204,7	278,1	236,8	213,4	201,9	159,5	180,9
	m	245,7	256,4	159,1	226,4	204,0	285,3	333,5	210,8	155,3	169,7	225,5
	w	242,7	280,9	240,0	166,5	205,5	270,5	134,3	216,2	252,3	148,3	133,1
dar. P00 - P04	i	11,6	34,3	33,0	58,8	71,9	68,1	11,8	23,1	28,8	11,8	35,0
	m	11,2	44,6	31,8	72,0	85,9	54,9	11,5	22,2	22,2	11,3	56,4
	w	12,1	23,4	34,3	44,4	57,1	82,3	12,2	24,0	36,0	12,4	12,1
P05, P07	i	151,2	137,0	60,5	80,1	55,3	124,9	153,9	115,4	51,9	53,2	17,5
	m	145,2	133,8	42,4	61,8	43,0	142,7	207,0	111,0	44,4	56,6	33,8
	w	157,8	140,4	80,0	99,9	68,5	105,8	97,6	120,1	60,1	49,4	-
P20 - P29	i	46,5	45,7	33,0	37,4	22,1	62,4	35,5	23,1	-	47,3	93,4
	m	55,8	33,4	42,4	51,5	32,2	87,8	57,5	44,4	-	56,6	78,9
	w	36,4	58,5	22,9	22,2	11,4	35,3	12,2	-	-	37,1	108,9
XVII Q00 - Q99	i	122,1	148,5	115,5	154,9	94,1	107,9	71,1	75,0	63,4	47,3	40,9
	m	145,2	156,1	148,5	164,7	118,1	131,7	69,0	111	99,9	33,9	33,8
	w	97,1	140,4	80,0	144,3	68,5	82,3	73,2	36,0	24,0	61,8	48,4
dar. Q20 - Q28	i	52,3	97,1	55,0	106,8	55,3	51,1	41,4	46,1	40,4	23,6	23,3
	m	55,8	111,5	63,7	113,2	75,2	65,8	46,0	66,1	66,6	22,6	22,6
	w	48,5	81,9	45,7	99,9	34,2	35,3	36,6	24,0	12,0	24,7	24,2
XVIII R95	i	40,7	34,3	33,0	32,0	49,8	34,1	59,2	46,1	-	17,7	5,8
	m	33,5	55,7	53,0	51,5	53,7	32,9	80,5	44,4	-	22,6	-
	w	48,5	11,7	11,4	11,1	45,7	35,3	36,6	48,0	-	12,4	12,1
XIX S00 - T98	i	17,4	40,0	16,5	10,7	22,1	17,0	11,8	34,6	5,8	17,7	11,7
	m	11,2	44,6	21,2	-	21,5	11,0	23,0	22,2	11,1	11,3	11,3
	w	24,3	35,1	11,4	22,2	22,8	23,5	-	48,0	-	24,7	12,1
aus XX V01 - X59, Y40 - Y86, Y88	i	17,4	5,7	5,5	10,7	5,5	5,7	-	5,8	5,8	5,9	5,8
	m	11,2	11,1	10,6	-	10,7	11,0	-	-	11,1	11,3	11,3
	w	24,3	-	-	22,2	-	-	-	12,0	-	-	-
dar. W75 - W84	i	5,8	5,7	-	5,3	5,5	5,7	-	-	5,8	5,9	-
	m	11,2	11,1	-	-	10,7	-	-	-	11,1	11,3	-
	w	-	-	-	11,1	-	11,8	-	-	-	-	-
Insgesamt A00 - T98	i	500,2	531,0	385,1	421,9	403,9	493,8	426,3	403,8	305,7	342,6	303,5
	m	502,5	557,5	403,1	463,2	440,2	515,8	563,5	421,7	277,4	271,6	315,7
	w	497,6	503,3	365,7	355,3	365,3	470,4	280,7	384,4	336,3	420,3	290,4

Säuglingssterbefälle 1997 - 2007 nach Todesursachen und Geschlecht



Bestimmte Zustände,
die ihren Ursprung in der
Perinatalperiode haben



Verletzungen und
Vergiftungen



Plötzlicher Kindstod



Angeborene
Fehlbildungen



Krankheiten des
Atmungssystems



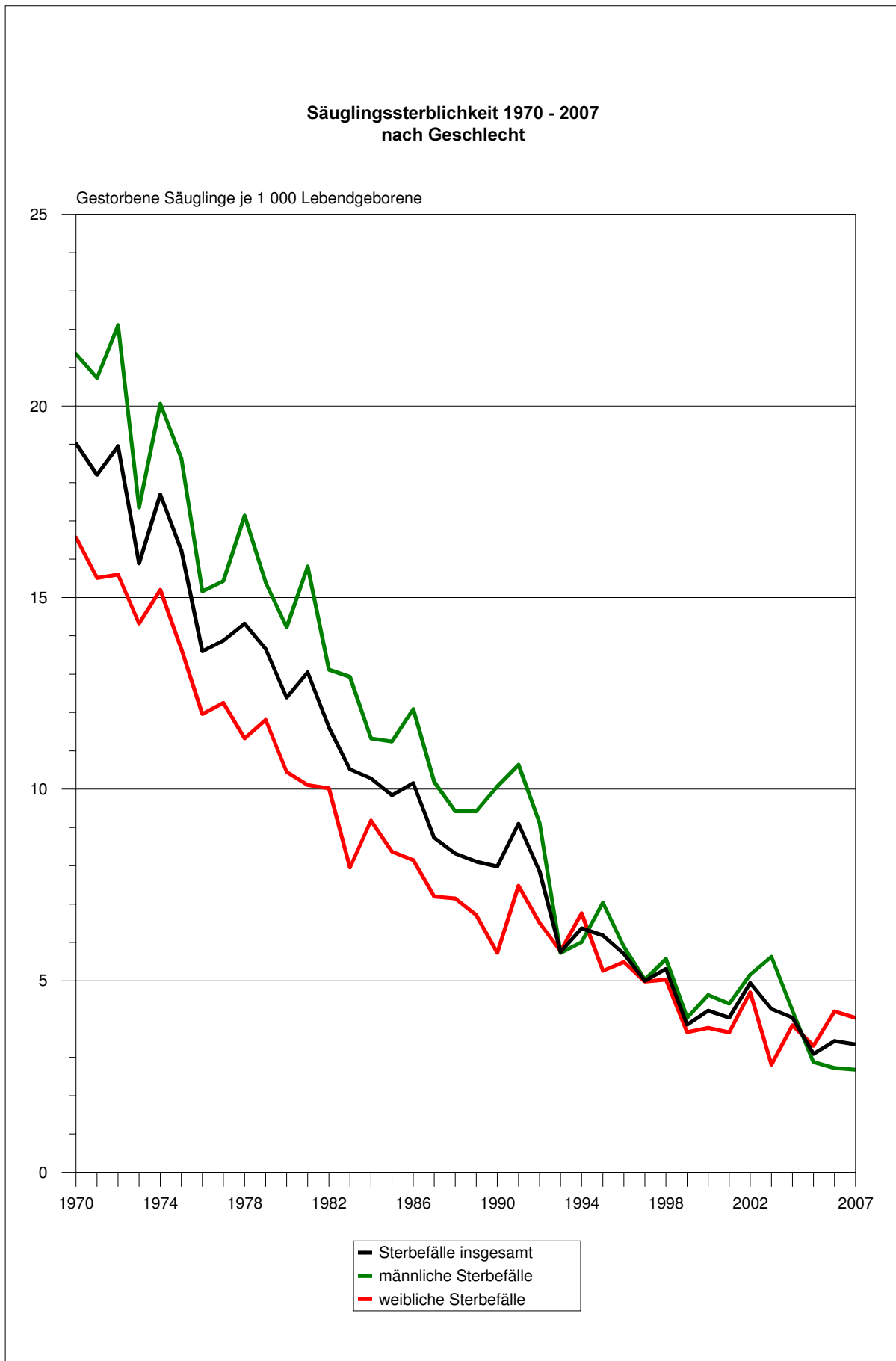
Übrige



Säuglingssterblichkeit 1997 - 2007 nach Geschlecht

Vorgang	Ge- schl.	1997	1998	1999	2000	2001	2002	2003	2004	2005	2006	2007
Lebend- geborene	i	17 194	17 513	18 176	18 723	18 073	17 617	16 889	17 337	17 166	16 927	17 132
	m	8 955	8 969	9 426	9 716	9 313	9 113	8 696	9 012	8 674	8 838	8 868
	w	8 239	8 544	8 750	9 007	8 760	8 504	8 193	8 325	8 492	8 089	8 264
Totgeborene	i	75	85	87	76	75	71	87	77	66	57	83
	m	46	46	43	39	39	40	49	40	36	25	46
	w	29	39	44	37	36	31	38	37	30	32	37
Gestorbene Säuglinge	i	86	93	70	79	73	87	72	70	53	58	52
	m	45	50	38	45	41	47	49	38	25	24	28
	w	41	43	32	34	32	40	23	32	28	34	24
dar. in den ersten 7 Tagen	i	30	40	35	43	38	48	30	46	30	22	24
	m	16	12	17	21	19	28	20	27	17	11	15
	w	14	28	18	22	19	20	10	19	13	11	9
Säuglings- sterblichkeit ¹⁾	i	5,05	5,33	3,87	4,24	4,02	4,94	4,26	4,04	3,09	3,43	2,99
	m	5,07	5,58	4,06	4,66	4,38	5,16	5,63	4,22	2,88	2,72	3,13
	w	5,03	5,06	3,66	3,79	3,64	4,7	2,81	3,84	3,3	4,2	2,84
Frühsterblich- keit	i	1,74	2,28	1,93	2,3	2,1	2,73	1,78	2,65	1,75	1,3	1,38
	m	1,79	1,34	1,8	2,16	2,04	3,07	2,3	3	1,96	1,24	1,68
	w	1,7	3,28	2,06	2,44	2,17	2,35	1,22	2,28	1,53	1,36	1,07
Totgeborenen- rate	i	4,34	4,83	4,76	4,04	4,13	4,01	5,12	4,42	3,83	3,36	4,75
	m	5,11	5,1	4,54	4	4,17	4,37	5,6	4,42	4,13	2,82	5,12
	w	3,51	4,54	5	4,09	4,09	3,63	4,62	4,43	3,52	3,94	4,36
Perinatale Mortalität	i	6,08	7,1	6,68	6,33	6,23	6,73	6,89	7,06	5,57	4,65	6,19
	m	6,89	6,43	6,34	6,15	6,2	7,43	7,89	7,4	6,08	4,06	6,79
	w	5,2	7,81	7,05	6,52	6,25	5,98	5,83	6,7	5,05	5,29	5,42

¹⁾ auf je 1 000 Lebendgeborene unter Berücksichtigung der Geburtenentwicklung berechnet



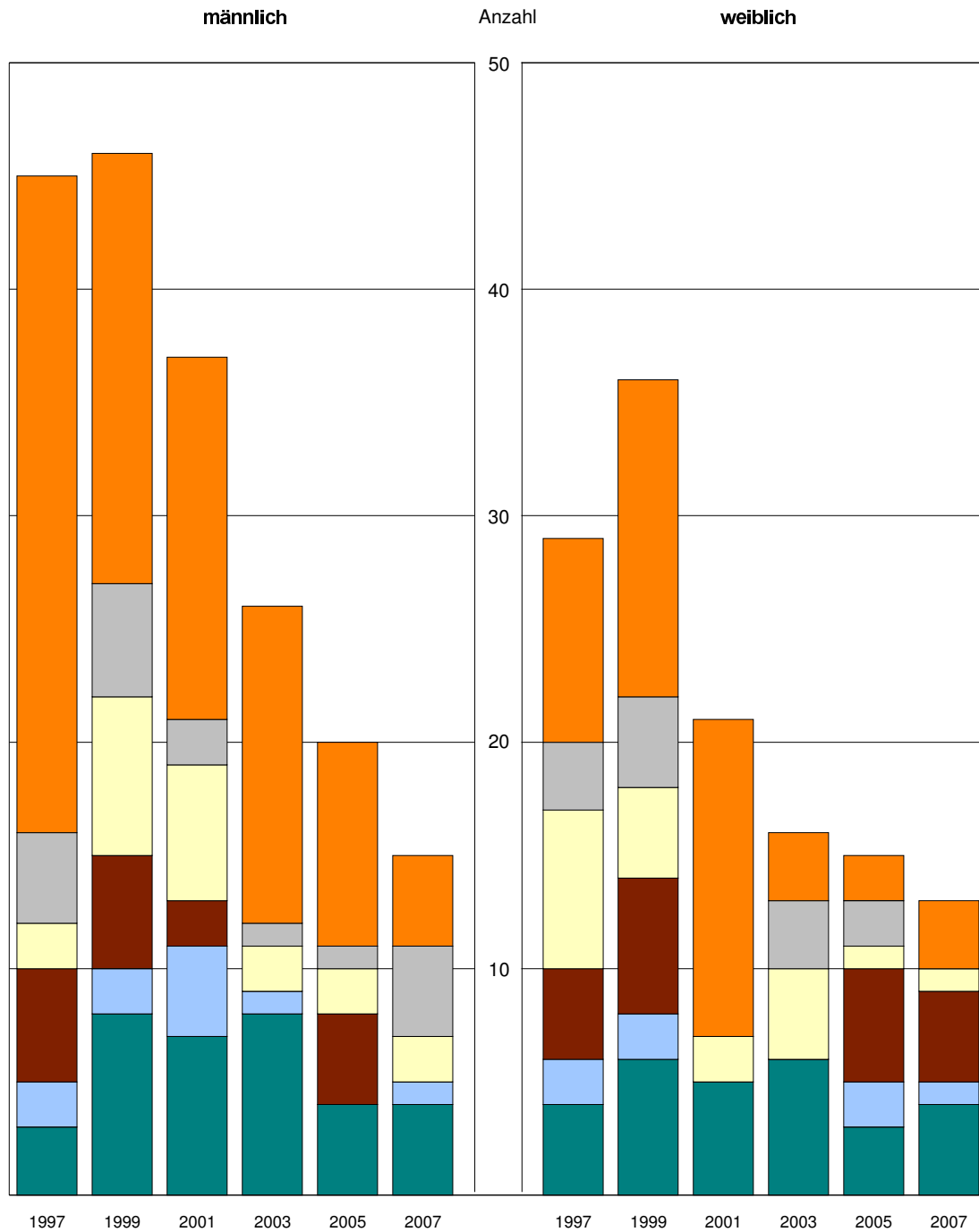
Kindersterbefälle 1997 - 2007 nach Todesursachen und Geschlecht

Todesursachen- klasse Pos.-Nr. der ICD-10	Ge- schl.	Gestorbene Kinder										
		1997	1998	1999	2000	2001	2002	2003	2004	2005	2006	2007
I A00 - B99	i	2	1	2	3	2	6	1	1	1	-	-
	m	1	1	1	2	1	3	1	1	-	-	-
	w	1	-	1	1	1	3	-	-	1	-	-
II C00 - D48	i	9	15	11	13	8	11	6	6	3	4	3
	m	2	5	7	7	6	7	2	1	2	1	2
	w	7	10	4	6	2	4	4	5	1	3	1
dar. C81 - C96	i	2	7	3	6	4	4	2	3	1	-	1
	m	-	3	2	3	3	3	-	1	1	-	1
	w	2	4	1	3	1	1	2	2	-	-	-
VI - VIII G00 - H95	i	9	5	11	10	2	5	-	9	9	4	4
	m	5	5	5	5	2	3	-	5	4	2	-
	w	4	-	6	5	-	2	-	4	5	2	4
IX I00 - I99	i	1	4	-	3	3	2	4	2	3	-	-
	m	1	1	-	1	2	-	2	1	2	-	-
	w	-	3	-	2	1	2	2	1	1	-	-
X J00 - J99	i	4	6	4	2	4	5	1	-	2	1	2
	m	2	2	2	2	4	5	1	-	-	1	1
	w	2	4	2	-	-	-	-	-	2	-	1
XVII Q00 - Q99	i	7	7	9	8	2	5	4	7	3	6	4
	m	4	5	5	5	2	1	1	1	1	1	4
	w	3	2	4	3	-	4	3	6	2	5	-
XIX S00 - T98	i	38	27	33	23	30	17	17	13	11	5	7
	m	29	18	19	16	16	11	14	8	9	3	4
	w	9	9	14	7	14	6	3	5	2	2	3
aus XX V01 - X59, Y40 - Y86, Y88	i	34	25	27	17	27	12	13	10	10	3	7
	m	26	16	16	12	13	7	12	6	8	2	4
	w	8	9	11	5	14	5	1	4	2	1	3
dar. V01 - V99	i	16	12	12	12	13	7	5	4	5	2	4
	m	13	8	8	7	7	4	4	1	4	2	1
	w	3	4	4	5	6	3	1	3	1	-	3
W65 - W74	i	8	2	5	2	3	4	5	4	1	1	1
	m	6	1	3	2	2	3	5	4	1	-	1
	w	2	1	2	-	1	1	-	-	-	1	-
X00 - X09	i	4	5	3	1	4	-	1	1	-	-	2
	m	3	3	2	1	1	-	1	-	-	-	1
	w	1	2	1	-	3	-	-	1	-	-	1
Insgesamt A00 - T98	i	74	71	82	67	58	55	41	39	35	22	28
	m	45	42	46	40	37	31	25	18	20	9	15
	w	29	29	36	27	21	24	16	21	15	13	13

Kindersterblichkeit je 100 000 Kinder 1997 - 2007 nach Todesursachen und Geschlecht

Todesursachen- klasse	Geschl.	Gestorbene Kinder je 100 000 Kinder										
		1997	1998	1999	2000	2001	2002	2003	2004	2005	2006	2007
I A00 - B99	i	0,5	0,3	0,6	0,9	0,7	2,1	0,4	0,4	0,4	-	-
	m	0,5	0,5	0,6	1,2	0,7	2,0	0,7	0,8	-	-	-
	w	0,5	-	0,6	0,6	0,7	2,2	-	-	0,8	-	-
II C00 - D48	i	2,3	4,1	3,2	4,1	2,7	3,8	2,3	2,4	1,3	1,7	1,3
	m	1,0	2,6	3,9	4,3	3,9	4,7	1,5	0,8	1,6	0,8	1,7
	w	3,7	5,6	2,4	3,9	1,4	2,9	3,2	4,1	0,9	2,7	0,9
dar. C81 - C96	i	0,5	1,9	0,9	1,9	1,3	1,4	0,8	1,2	0,4	-	0,4
	m	-	1,6	1,1	1,8	2,0	2,0	-	0,4	0,8	-	0,9
	w	1,1	2,2	0,6	1,9	0,7	0,7	1,6	1,6	-	-	-
VI - VIII G00 - H95	i	2,3	1,4	3,2	3,1	0,7	1,7	-	3,6	3,8	1,7	1,8
	m	2,5	2,6	2,8	3,1	1,3	2,0	-	2,0	1,7	1,7	-
	w	2,1	-	3,5	3,2	-	1,4	-	3,3	4,3	1,8	3,6
IX I00 - I99	i	0,3	1,1	-	0,9	1,0	0,7	1,5	0,8	1,3	-	-
	m	0,5	0,5	-	0,6	1,3	-	1,5	0,8	1,6	-	-
	w	-	1,7	-	1,3	0,7	1,4	1,6	0,8	0,9	-	-
X J00 - J99	i	1,0	1,6	1,1	0,6	1,3	1,7	0,4	-	0,8	0,4	0,9
	m	1,0	1,1	1,1	1,2	2,6	3,4	0,7	-	-	0,8	0,9
	w	1,1	2,2	1,2	-	-	-	-	-	1,7	-	0,9
XVII Q00 - Q99	i	1,8	1,9	2,6	2,5	0,7	1,7	1,5	2,8	2,8	2,6	1,8
	m	2,0	2,6	2,8	3,1	1,3	0,7	0,7	0,7	0,8	0,8	3,4
	w	1,6	1,1	2,4	1,9	-	2,9	2,4	4,9	1,7	4,5	-
XIX S00 - T98	i	9,7	7,3	9,5	7,2	10,1	5,9	6,5	5,2	4,6	2,2	3,1
	m	14,4	9,5	10,6	9,8	10,4	7,4	10,5	6,2	7,4	2,5	3,4
	w	4,7	5,0	8,3	4,5	9,7	4,3	2,4	4,1	1,7	1,8	2,7
aus XX V01 - X59, Y40 - Y86, Y88	i	8,7	6,8	7,8	5,4	9,1	4,2	5,0	4,0	4,2	1,3	3,1
	m	13,0	8,4	8,9	7,3	8,5	4,7	9,0	4,6	6,5	1,7	3,4
	w	4,2	5,0	6,5	3,2	9,7	3,6	0,8	3,3	1,7	0,9	2,7
dar. V01 - V99	i	4,1	3,3	3,4	3,8	4,4	2,4	1,9	1,6	2,1	0,9	1,8
	m	6,5	4,2	4,5	4,3	4,6	2,7	3,0	0,8	3,3	1,7	0,9
	w	1,6	2,2	2,4	3,2	4,2	2,2	0,8	2,5	0,9	-	2,7
W65 - W74	i	2,0	0,5	1,4	0,6	1,0	1,4	1,9	1,6	0,4	0,4	0,4
	m	3,0	0,5	1,7	1,2	1,3	2,0	3,7	3,1	0,8	-	0,9
	w	1,1	0,6	1,2	-	0,7	0,7	-	-	-	0,9	-
X00 - X09	i	1,0	1,4	0,9	0,3	1,3	-	0,4	0,4	-	-	0,9
	m	1,5	1,6	1,1	0,6	0,7	-	0,7	-	-	-	0,9
	w	0,5	1,1	0,6	-	2,1	-	-	0,8	-	-	0,9
Insgesamt A00 - T98	i	19,0	19,2	23,5	21,1	19,5	19,1	15,8	15,5	14,8	9,6	12,3
	m	22,4	22,1	25,7	24,5	24,2	20,9	18,7	13,9	16,4	7,6	12,8
	w	15,3	16,2	21,3	17,5	14,5	17,2	12,7	17,2	13,0	11,7	11,8

Kindersterbefälle 1997 - 2007 nach Todesursachen und Geschlecht



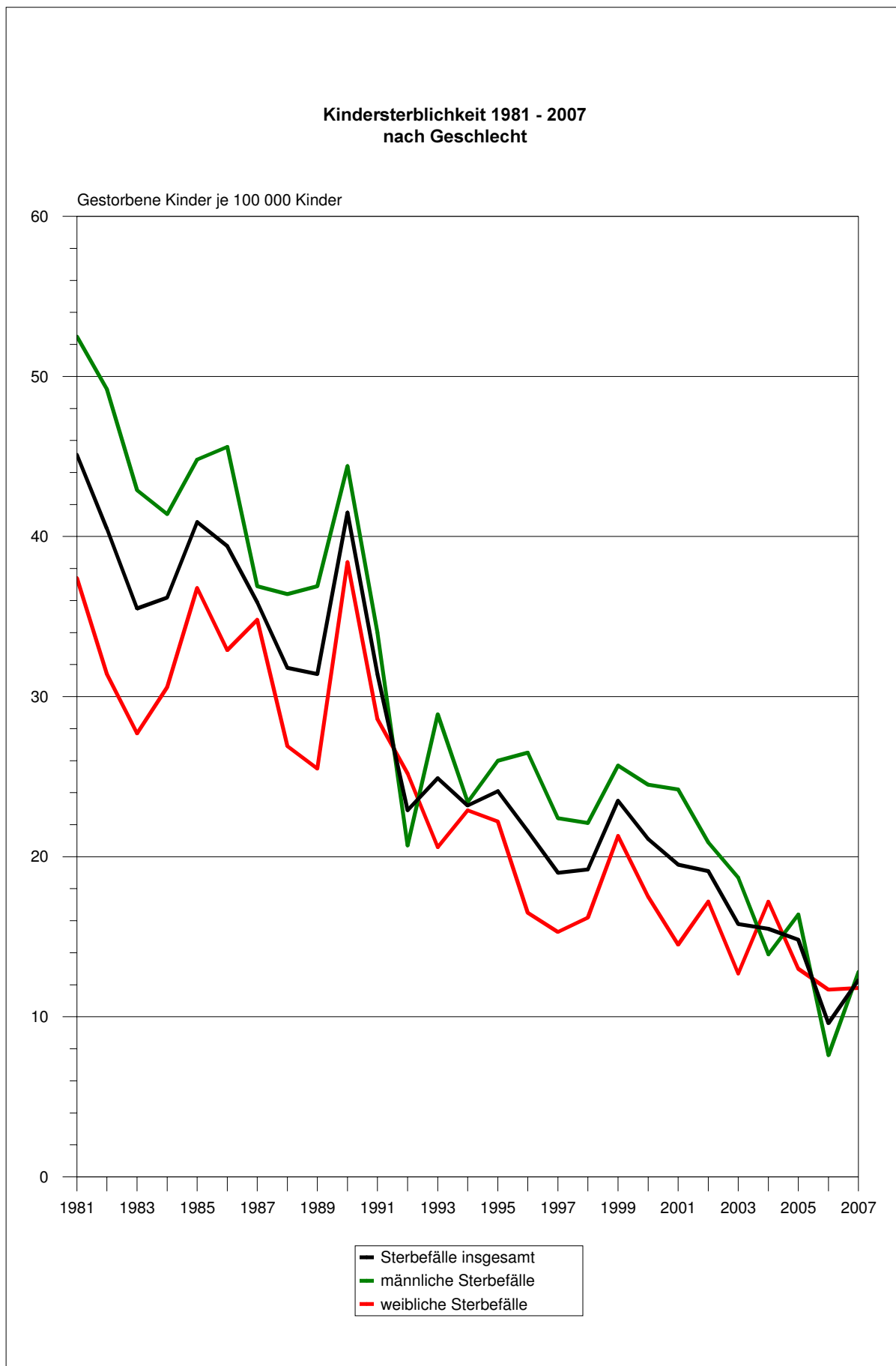
- | | | |
|--|--|--|
| <p> Verletzungen und Vergiftungen</p> <p> Angeborene Fehlbildungen</p> | <p> Neubildungen</p> <p> Krankheiten des Nervensystems und der Sinnesorgane</p> | <p> Krankheiten des Atmungssystems</p> <p> Übrige</p> |
|--|--|--|

Kindersterbefälle 1997 - 2007 nach Altersgruppen und Geschlecht

Altersgruppe von ... bis unter ... Jahren	Ge- schl.	Gestorbene Kinder										
		1997	1998	1999	2000	2001	2002	2003	2004	2005	2006	2007
1 - 5	i	28	22	24	20	17	21	12	16	21	8	15
	m	14	13	13	11	13	9	6	5	12	3	9
	w	14	9	11	9	4	12	6	11	9	5	6
5 - 10	i	24	17	21	18	7	11	13	13	2	2	7
	m	20	11	10	10	3	8	6	8	1	-	3
	w	4	6	11	8	4	3	7	5	1	2	4
10 - 15	i	22	32	37	29	34	23	16	10	12	12	6
	m	11	18	23	19	21	14	13	5	7	6	3
	w	11	14	14	10	13	9	3	5	5	6	3
Insgesamt	i	74	71	82	67	58	55	41	39	35	22	28
	m	45	42	46	40	37	31	25	18	20	9	15
	w	29	29	36	27	21	24	16	21	15	13	13

Kindersterblichkeit je 100 000 Kinder 1997 - 2007 nach Altersgruppen und Geschlecht

Altersgruppe von ... bis unter ... Jahren	Ge- schl.	Gestorbene Kinder je 100 000 Kinder										
		1997	1998	1999	2000	2001	2002	2003	2004	2005	2006	2007
1 - 5	i	46,0	35,7	37,4	29,3	24,3	23,9	16,9	22,7	30,1	11,6	22,0
	m	44,6	40,9	39,3	31,3	36,0	19,8	16,3	13,7	33,4	8,5	25,7
	w	47,5	30,1	35,4	27,2	11,8	28,1	17,5	32,2	26,7	15,0	18,2
5 - 10	i	16,4	13,5	19,9	22,6	9,3	14,6	16,8	16,5	2,4	2,4	8,2
	m	26,6	17,0	18,3	24,4	7,7	20,6	15,1	19,7	2,4	-	6,8
	w	5,6	9,9	21,5	20,6	10,9	8,2	18,6	13,0	2,5	4,9	9,6
10 - 15	i	12,0	17,6	20,7	17,1	22,3	16,2	14,4	9,8	14,1	15,9	8,2
	m	11,7	19,3	25,1	21,8	26,8	19,2	22,7	9,5	15,9	15,5	7,9
	w	12,3	15,8	16,1	12,1	17,6	13,1	5,6	10,1	12,1	16,4	8,4
Insgesamt	i	19,0	19,2	23,5	21,1	19,5	19,1	15,8	15,5	14,8	9,6	12,3
	m	22,4	22,1	25,7	24,5	24,2	20,9	18,7	13,9	16,4	7,6	12,8
	w	15,3	16,2	21,3	17,5	14,5	17,2	12,7	17,2	13,0	11,7	11,8



Veröffentlichungen im Statistischen Landesamt Sachsen-Anhalt

Im Monat Dezember 2008 erschienen:

Bestell-Nr.	Kennziffer/ Periodizität	Titel	Preis (in EUR)
1 Z 0 03 ¹⁾	Z	Statistisches Monatsheft 12/08	5,50
4 S 0 02 ²⁾	S - j/07	Länderspiegel - Sachsen-Anhalt im Vergleich - 2007	10,50
3 A 1 02 ¹⁾	A I, A II, A III - hj-1/08	Bevölkerung der Gemeinden und Verwaltungsgemeinschaften; Natürliche Bevölkerungsbewegung, Wanderungen - Stand: 30.06.2008 -	9,50
3 A 2 01 ¹⁾	A II - -/03/05	Abgekürzte Sterbetafeln - 2005/2007; 2003/2005; 2001/2003; 1999/2001; 1997/1999;1995/1997; 1993/1995; 1991/1993 -	5,50
3 A 6 01 ¹⁾	A VI - vj-4/07	Sozialversicherungspflichtig Beschäftigte - Stand: 31.12.2007 -	8,00
3 C 3 07 ¹⁾	C III - m-9/08	Milcherzeugung und -verwendung - September 2008 -	1,50
3 E 1 08	E I - m-9/08	Auftragseingangsindex und Umsatzindex im Verarbeitenden Gewerbe September 2008	5,50
3 E 2 01 ¹⁾	E II, E III - m-9/08	Umsatz, Tätige Personen, Auftragseingang und Auftragsbestand im Baugewerbe September 2008	2,50
3 E 3 02	E III - j/08	Ergebnisse der Jährlichen Erhebung im Ausbaugewerbe Juni 2008; 2. Vierteljahr 2008	2,50
3 G 1 01 ¹⁾	G I, G IV - m-7/08	Entwicklung von Umsatz und Beschäftigten im Kraftfahrzeughandel, Einzelhandel und Gastgewerbe - Juli 2008 -	3,00
3 G 1 01 ¹⁾	G I, G IV - m-8/08	Entwicklung von Umsatz und Beschäftigten im Kraftfahrzeughandel, Einzelhandel und Gastgewerbe - August 2008 -	3,00
3 G 1 02 ¹⁾	G I - vj-2/08	Entwicklung von Umsatz und Beschäftigten in der Handelsvermittlung und im Großhandel - II. Quartal 2008 -	1,50
3 G 3 01	G III - m-8/08	Aus- und Einfuhr - August 2008 - Vorläufige Ergebnisse	5,00
3 H 1 01 ¹⁾	H I - m-8/08	Straßenverkehrsunfälle - August 2008 - Vorläufige Ergebnisse	6,00
3 K 5 02 ¹⁾	K V - 4j/06	Einrichtungen und tätige Personen der Jugendhilfe - Stand: 31.12.2006 -	2,50

1) als PDF-Datei kostenfrei erhältlich - bei Bestellung bitte die erste Stelle der Bestellnummer durch eine „6“ ersetzen

2) zum gleichen Preis als PDF-Datei erhältlich - bei Bestellung bitte die erste Stelle der Bestellnummer durch eine „6“ ersetzen