

STATISTISCHE BERICHTE

A I, A VI
i/08



Bevölkerung und Erwerbstätigkeit

Ergebnisse des Mikrozensus

2008
Bevölkerung und Erwerbstätigkeit

Bestellnummer:
3A114



SACHSEN-ANHALT

Statistisches Landesamt

Herausgabemonat: Juni 2009

Zu beziehen durch das
Statistische Landesamt Sachsen-Anhalt
Dezernat Öffentlichkeitsarbeit
Postfach 20 11 56
06012 Halle (Saale)

Preis: 4,50 EUR (kostenfrei als PDF-Datei verfügbar – Bestellnummer: 6A114)

Inhaltliche Verantwortung:

Dezernat: Bevölkerung, Mikrozensus, Herr Fücke
Mikrozensus, Frau Bunk
Telefon: 0345 2318-503/507

Auskünfte erhalten Sie unter:

Telefon: 0345 2318-777
Telefon: 0345 2318-715
Telefon: 0345 2318-716

Telefax: 0345 2318-913
Internet: <http://www.statistik.sachsen-anhalt.de>
E-Mail: info@stala.mi.sachsen-anhalt.de

Vertrieb:

Telefon: 0345 2318-718
E-Mail: shop@stala.mi.sachsen-anhalt.de

Druck: Statistisches Landesamt Sachsen-Anhalt

© Statistisches Landesamt Sachsen-Anhalt, Halle (Saale), 2009

Für nichtgewerbliche Zwecke sind Vervielfältigung und unentgeltliche Verbreitung, auch auszugsweise, mit Quellenangabe gestattet. Die Verbreitung, auch auszugsweise, über elektronische Systeme/Datenträger bedarf der vorherigen Zustimmung. Alle übrigen Rechte bleiben vorbehalten.

Bibliothek und Besucherdienst (Merseburger Straße 2):

Montag bis Donnerstag: 9.00 Uhr bis 15.30 Uhr
Freitag: 9.00 Uhr bis 13.00 Uhr } möglichst nach Vereinbarung

Telefon: 0345 2318-714
E-Mail: bibliothek@stala.mi.sachsen-anhalt.de

Statistischer Bericht

Ergebnisse des Mikrozensus

2008
Bevölkerung und
Erwerbstätigkeit

Land Sachsen-Anhalt

Inhaltsverzeichnis

	Seite
Vorbemerkungen	3
Grafiken	6
1. Strukturdaten Bevölkerung und Erwerbstätigkeit	10
2. Bevölkerung	
2.1 Bevölkerung nach Altersgruppen und Familienstand	14
2.2 Bevölkerung nach Altersgruppen und Beteiligung am Erwerbsleben	15
2.3 Bevölkerung, Erwerbspersonen sowie Erwerbsquoten nach Altersgruppen	16
2.4 Bevölkerung am Ort der Hauptwohnung nach Beteiligung am Erwerbsleben und überwiegender Form des Lebensunterhalts	17
2.5 Bevölkerung nach monatlichem Nettoeinkommen und Beteiligung am Erwerbsleben	18
2.6 Bevölkerung am Ort der Hauptwohnung nach monatlichem Nettoeinkommen und Altersgruppen	19
3. Erwerbstätige	
3.1 Erwerbstätige nach Wirtschaftszweiggliederung und Stellung im Beruf	20
3.2 Erwerbstätige nach Wirtschaftszweiggliederung und normalerweise je Woche geleisteten Arbeitsstunden	21
3.3 Erwerbstätige nach Stellung im Beruf und normalerweise je Woche geleisteten Arbeitsstunden	22
3.4 Erwerbstätige nach monatlichem Nettoeinkommen und Stellung im Beruf	23
3.5 Erwerbstätige im Alter von 15 bis unter 65 nach allgemeinem Schulabschluss, beruflichem Ausbildungs-/Hochschulabschluss und Altersgruppen	24
3.6 Abhängig Erwerbstätige nach Altersgruppen, Wirtschaftszweiggliederung und Art des Arbeitsvertrages	25
3.7 Abhängig Erwerbstätige nach Altersgruppen, Wirtschaftszweiggliederung und Umfang der Tätigkeit	26
4. Erwerbslose	
4.1 Erwerbslose nach Altersgruppen und Dauer der Arbeitssuche	27
4.2 Erwerbslose nach Dauer und Ursache der Erwerbslosigkeit	28
4.3 Erwerbslose nach monatlichem Nettoeinkommen	29
4.4 Erwerbslose nach überwiegender Form des Lebensunterhalts	29
4.5 Erwerbslose nach Wirtschaftszweiggliederung und Stellung im Beruf der letzten Tätigkeit	30
4.6 Erwerbslose im Alter von 15 bis unter 65 nach allgemeinem Schulabschluss, beruflichem Ausbildungs-/Hochschulabschluss und Altersgruppen	31
5. Zeitreihen seit 1991	
5.1 Bevölkerung nach Beteiligung am Erwerbsleben	32
5.2 Bevölkerung 15-64 Jahre nach Beteiligung am Erwerbsleben – Quoten	33
5.3 Erwerbsquoten nach Altersgruppen	34
5.4 Erwerbstätige nach Stellung im Beruf	35
5.5 Erwerbstätige nach Wirtschaftszweiggliederung	36
5.6 Erwerbstätige nach Stellung im Beruf und monatlichem Nettoeinkommen	37

Zeichenerklärung:

- / Merkmal ist in der Stichprobe zu schwach besetzt (Werte unter 5 000, das sind weniger als 50 Erfasste in der Stichprobe)
- () Werte zwischen 5 000 und 10 000 mit eingeschränkter Aussagekraft
- X Wert nicht möglich

Vorbemerkungen

Der Mikrozensus ist eine amtliche Haushaltsbefragung, in die jährlich 1 % der Bevölkerung einbezogen wird. Die Stichprobenerhebung über Arbeitskräfte in der EU ist integriert. Seit dem Jahr 2005 erstreckt sich die Befragung kontinuierlich über das ganze Jahr nach dem Prinzip der gleitenden Berichtswoche, die vorliegenden Ergebnisse sind Jahresdurchschnittswerte.

Rechtsgrundlage für die Befragung bildet das "Gesetz zur Durchführung einer Repräsentativstatistik über die Bevölkerung und den Arbeitsmarkt sowie die Wohnsituation der Haushalte" (Mikrozensusgesetz) vom 24. Juni 2004 (BGBl. I S. 1350), in Verbindung mit dem Gesetz über die Statistik für Bundeszwecke (Bundesstatistikgesetz) vom 22. Januar 1987 (BGBl. I S. 462 und 565), zuletzt geändert durch Artikel 2 des Gesetzes vom 9. Juni 2005 (BGBl. I S. 1534). Die EU-Arbeitskräfteerhebung ist durch die VO Nr. 577/98 des Rates vom 9. März 1998 geregelt.

Mit Hilfe des Mikrozensus werden in den Jahren zwischen zwei Volkszählungen aktuell, kostengünstig und zuverlässig wichtige bevölkerungs- und arbeitsmarktstatistische Strukturdaten und deren Veränderungen ermittelt.

Im Grundprogramm als konstanter Teil werden erfasst:

- Merkmale der Person, der Familie, des Haushalts; Staatsangehörigkeit und Wohnsitz; Lebensunterhalt
- wirtschaftliche Verhältnisse, insbesondere Beteiligung am Erwerbsleben;
- soziale Verhältnisse, soziale Sicherheit
- berufliche Aus- und Fortbildung; Teilnahme an Lehrveranstaltungen
- Art des Versicherungsverhältnisses
- Schichtarbeit und frühere Erwerbstätigkeit

Als Zusatzprogramme werden im variablen Teil erfasst:

ab 2005 alle vier Jahre:

- Bestehen und Höhe einer Lebensversicherung
- Art der geleisteten Schichtarbeit; Art der betrieblichen Altersvorsorge
- vermögenswirksame Leistungen und angelegter Gesamtbetrag
- Dauer und Art einer Krankheit oder Unfallverletzung; Behinderung
- Rauchgewohnheiten und weitere Gesundheitsrisiken

ab 2006 alle vier Jahre

- Art und Größe des Gebäudes mit Wohnraum; Eigentumsverhältnisse der Wohnung; Ausstattung der Wohnung mit Heiz- und Warmwasseraufbereitungsanlagen nach einzelnen Energieträgersystemen

ab 2007 alle vier Jahre

- Angaben zur gesetzlichen bzw. privaten Krankenversicherung;
- überwiegend ausgeübte Tätigkeit; Betriebs-, Werksabteilungen; Stellung im Betrieb

ab 2008 alle vier Jahre

- Angaben über Pendler

Der Mikrozensus basiert auf einer Flächenstichprobe unter Berücksichtigung der Neubautätigkeit. Mit einem mathematischen Zufallsverfahren werden bewohnte Flächen, diese umfassen in der Regel 6 bis 12 Wohnungen, ausgewählt. Anhand eines rotierenden Stichprobenplanes wird jährlich ein Viertel der ausgewählten Wohnungen gegen neu hinzukommende ausgetauscht. Damit verbleibt jede Wohnung vier Jahre in der Stichprobe. Alle in den ausgewählten Wohnungen lebenden Personen sind zur Auskunft verpflichtet.

Von den 1 027 Gemeinden Sachsen-Anhalts waren 415 Gemeinden mit 1 883 Auswahlbezirken in der repräsentativen Stichprobe des Jahres 2008 vertreten. Die dazugehörigen rd. 12 000 Haushalte wurden von 95 Interviewern, die durch das Statistische Landesamt geschult wurden, befragt. Mit dem Einsatz von Notebooks erfolgt die Datenerfassung elektronisch. Die Plausibilitätsprüfungen sichern Vollständigkeit und höhere Qualität.

Die Auskünfte der Haushalte und Personen einschließlich der kompensierten Befragungsausfälle werden an die Bevölkerungsfortschreibung angepasst und hochgerechnet.

Wie bei jeder Stichprobenerhebung muss auch beim Mikrozensus mit Zufallsfehlern gerechnet werden, die umso größer sind, je schwächer ein Merkmal besetzt ist. Deshalb sind in den Tabellen Werte unter 5 000, das sind weniger als 50 Erfasste in der Stichprobe, nicht ausgewiesen. Sie werden durch das Zeichen / und unbesetzte Merkmale durch einen Bindestrich - dargestellt.

Werte zwischen 5 000 und 10 000 sind wegen der eingeschränkten Aussagekraft in Klammern () gesetzt. Durch Rundungen können sich bei der Summierung der Einzelangaben Abweichungen zur Endsumme ergeben.

Im Punkt 5 werden aus den Mikrozensus vom

April 1991 bis 2008 für Sachsen-Anhalt vergleichbare Daten dargestellt. Aus Platzgründen sind nicht alle Jahre aufgeführt. Fehlende Angaben können Berichten der Vorjahre entnommen werden. Im Internet werden unter www.statistik.sachsen-anhalt.de unter „Daten und Fakten-Tabellen-Bevölkerung-Mikrozensus“ umfangreiche Ergebnisse seit 1991 dargestellt. Neben Aussagen zur Bevölkerung und Erwerbstätigkeit bzw. zu Haushalten und Familien werden Regionalergebnisse in einer dritten Broschüre „Ergebnisse nach Kreisen“ dargestellt.

Definitionen von ausgewählten Begriffen und Merkmalen

Bevölkerung:

Für die Darstellung von Ergebnissen des Mikrozensus auf Individualebene – ohne Bezug zum Haushalts- und Lebensformkontext – wird die „**Bevölkerung am Ort der alleinigen bzw. Hauptwohnung**“ zu Grunde gelegt. Zur „Bevölkerung“ gehören nach diesem Bevölkerungsbegriff alle Personen mit nur einer Wohnung sowie Personen mit mehreren Wohnungen am Ort ihrer Hauptwohnung. Dies ist die vorwiegend genutzte Wohnung einer Person. Aus melderechtlichen Gründen werden Soldaten im Grundwehrdienst oder auf Wehrübung der Wohngemeinde vor ihrer Einberufung zugeordnet. Entsprechend wird bei Patienten in Krankenhäusern sowie bei Personen in Untersuchungshaft verfahren. Berufssoldaten, Soldaten auf Zeit, Angehörige des Bundesgrenzschutzes und der Bereitschaftspolizei in Gemeinschaftsunterkünften werden ebenso wie die Strafgefangenen sowie alle Dauerinsassen von Gemeinschaftsunterkünften und das in diesen Unterkünften wohnende Personal sowohl in den Gemeinden, die diese Unterkünfte beherbergen, als auch in den Gemeinden, in denen sie evtl. einen weiteren Wohnsitz haben, erfasst. Angehörige der ausländischen Stationierungsstreitkräfte sowie der ausländischen diplomatischen und konsularischen Vertretungen werden grundsätzlich nicht statistisch ermittelt.

Familienstand:

Es wird unterschieden zwischen ledig, verheiratet zusammen lebend (Ehepaare), verheiratet getrennt lebend, geschieden, verwitwet und eingetragenen Lebensgemeinschaften (ab 2006). Die eingetragenen Lebensgemeinschaften werden, sofern sie nicht gesondert genannt sind, unter verheiratet geführt. Personen, deren Ehegatte vermisst wird, gelten als verheiratet und Personen, deren Ehegatte für tot erklärt worden ist, als verwitwet. Verheiratet getrennt Lebende sind solche Personen, deren Ehegatte sich am Stichtag der Erhebung zeitweilig oder dauernd

nicht im befragten Haushalt aufgehalten und für den der befragte Ehegatte keine Auskünfte erteilt hat.

Beteiligung am Erwerbsleben

Nach dem Erwerbskonzept gehören zu den Erwerbspersonen alle Personen, die während des Berichtszeitraumes in einem Arbeitsverhältnis stehen, als Selbständige oder Mithelfende Familienangehörige arbeiten sowie Erwerbslose. Alle Erwerbstätigkeiten dieser Personen sind für die begriffliche Zuordnung gleichwertig, ohne Rücksicht darauf, ob es sich um eine haupt- oder nebenberufliche Tätigkeit handelt. Der zeitliche Umfang der Tätigkeit spielt hierbei keine Rolle. Auch Personen mit einer im Sinne der Sozialversicherungsregelungen „geringfügigen Beschäftigung“ sind erwerbstätig. Bei der Beteiligung am Erwerbsleben wird zwischen Erwerbs- und Nichterwerbspersonen unterschieden.

Erwerbspersonen

Personen mit Wohnsitz im Bundesgebiet (Inländerkonzept), die eine unmittelbar oder mittelbar auf Erwerb gerichtete Tätigkeit ausüben oder suchen (Selbständige, Mithelfende Familienangehörige, Abhängige), unabhängig von der Bedeutung des Ertrages dieser Tätigkeit für ihren Lebensunterhalt und ohne Rücksicht auf die tatsächlich geleistete oder vertragsmäßig zu leistende Arbeitszeit. Die Erwerbspersonen setzen sich zusammen aus den Erwerbstätigen und den Erwerbslosen.

Erwerbstätige

Personen, die in einem Arbeitsverhältnis stehen (einschl. Soldaten und Mithelfende Familienangehörige), selbständig ein Gewerbe oder Landwirtschaft betreiben oder einen freien Beruf ausüben.

Erwerbslose

Personen ohne Arbeitsverhältnis, die sich um eine Arbeitsstelle bemühen, unabhängig davon, ob sie beim Arbeitsamt als Arbeitslose gemeldet sind. Insofern ist der Begriff der Erwerbslosen umfassender als der Begriff der Arbeitslosen. Andererseits sind Arbeitslose mit vorübergehend geringfügiger Tätigkeit nach dem Erwerbskonzept nicht erwerbslos sondern erwerbstätig. Erfragt wird neben der ersten auch eine weitere Tätigkeit. Dargestellte Ergebnisse der Erwerbstätigkeit beziehen sich immer auf die einzige oder erste Tätigkeit. Nach der Stellung im Beruf wird zwischen Selbständigen und abhängigen Erwerbstätigen sowie Mithelfenden Familienangehörigen unterschieden.

Nichterwerbspersonen

Alle Personen, die keinerlei auf Erwerb gerichtete Tätigkeit ausüben oder suchen.

Mithelfende Familienangehörige:

Mithelfende Familienangehörige sind Personen, die ohne Arbeitsrechtsverhältnis und Lohn- oder Gehaltsempfang in landwirtschaftlichen oder gewerblichen Betrieben eines Familienangehörigen mitarbeiten und keine Sozialversicherungspflichtbeiträge zahlen.

Abhängige:

Beamte, Angestellte, Arbeiter, Auszubildende.

Beamte:

Beamte sind Personen in einem öffentlich-rechtlichen Dienstverhältnis des Bundes, der Länder, der Gemeinden und sonstiger Körperschaften des öffentlichen Rechts (einschl. der Beamtenanwärter und der Beamten im Vorbereitungsdienst), Richter/innen und Soldat(en)/innen (einschl. Wehrpflichtige).

Angestellte:

Angestellte sind alle nichtbeamteten Gehaltsempfänger. Sie arbeiten überwiegend in kaufmännischen, technischen und Verwaltungsberufen. Leitende Angestellte ohne Miteigentümerschaft, in das Angestelltenverhältnis übernommene Meister (trotz Zahlung von Beiträgen zur Rentenversicherung der Arbeiter), Gemeindegewerkschaften, Nonnen und andere in ihren kirchlichen Häusern Tätige zählen zu den Angestellten.

Arbeiter/in:

Als Arbeiter/in gelten alle Lohnempfänger, unabhängig von der Lohnzahlungs- und Lohnabrechnungsperiode. Ebenfalls zu den Arbeiter(n)/innen rechnen die Heimarbeiter/innen und Hausgehilf(en)/innen.

Selbständige:

Personen, die einen Betrieb oder eine Arbeitsstätte als Eigentümer, Miteigentümer, Pächter oder selbständiger Handwerker leiten sowie selbständige Handelsvertreter, freiberuflich Tätige, Hausgewerbetreibende und Zwischenmeister.

Auszubildende:

Auszubildende in anerkannten Ausbildungsberufen sind Personen, die in praktischer Berufsausbildung stehen (einschl. Praktikanten und Volontäre). Normalerweise münden kaufmännische und technische Ausbildungsberufe in einen Angestelltenberuf, gewerbliche Ausbildungsberufe in einen Arbeiterberuf ein. Die Auszubildenden sind, sofern nicht gesondert

nachgewiesen, in den Zahlen der Angestellten bzw. Arbeiter/innen enthalten.

Einkommensbezieher:

Alle erwerbstätigen Personen, unabhängig davon, ob sie überwiegend von Erwerbstätigkeit leben. Ferner alle Personen, die ihren Lebensunterhalt überwiegend von Arbeitslosengeld/-hilfe, Rente und/oder dergleichen bestreiten. Unberücksichtigt bleiben nichterwerbstätige Personen, die überwiegend vom Unterhalt durch Angehörige (Eltern, Ehemann) leben.

Nettoeinkommen:

Ermittelt wird die Gesamthöhe des individuellen Nettoeinkommens durch eine Selbsteinstufung der Befragten in vorgegebene Einkommensgruppen. Die Einkommensangaben können auch andere Einkommensquellen als die ausgeübte berufliche Tätigkeit enthalten. Das monatliche Nettoeinkommen setzt sich also aus der Summe aller Einkommensarten zusammen.

Zu den wichtigsten Einkommensarten werden gerechnet: Lohn oder Gehalt, Gratifikation, Unternehmereinkommen, Arbeitslosengeld/-hilfe, Sozialhilfe, Rente, Pension, Kindergeld, Wohngeld, eigenes Vermögen, Vermietung/Verpachtung, Zinsen, Altenteil, BAföG, Stipendien, Alimentationszahlungen, private Unterstützung, Sachbezüge (Naturalbezüge, Deputate), außerdem Zuschüsse zum vermögenswirksamen Sparen, Vorschüsse und ggf. der vom Arbeitgeber getragene Anteil einer Werkwohnungsmiete u.ä.. Das monatliche Nettoeinkommen aus Erwerbstätigkeit ergibt sich aus dem Bruttoeinkommen im Monat abzüglich Steuern und Sozialversicherung (ggf. auch abzüglich der Beiträge für private, kommunale oder staatliche Zusatzversicherungskassen).

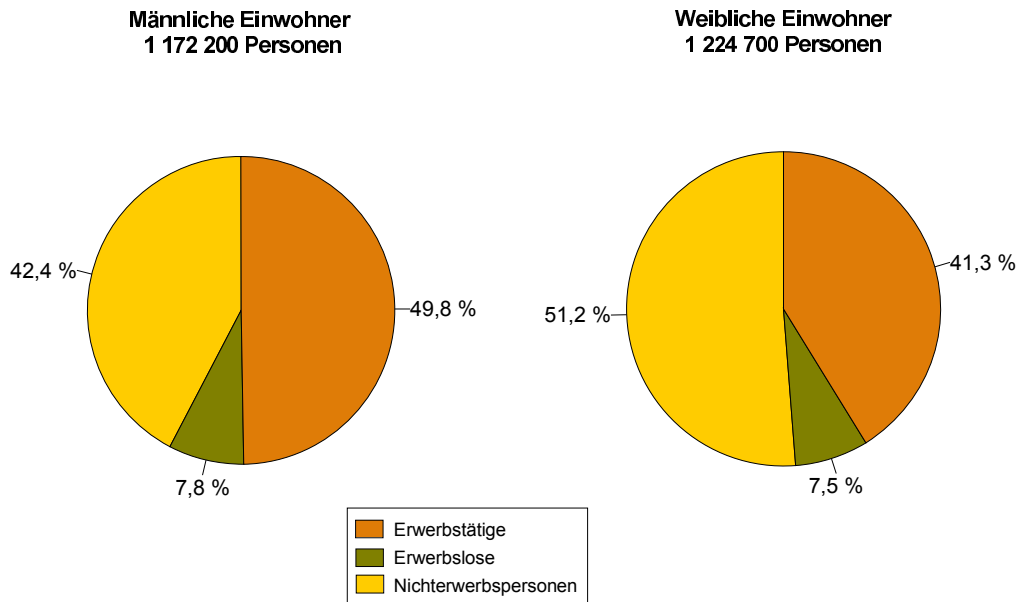
Bei Selbständigen in der Landwirtschaft und mithelfenden Familienangehörigen ohne Pflichtversicherung in der Rentenversicherung wird das Nettoeinkommen nicht erfragt.

Wirtschaftsfachliche Gliederung:

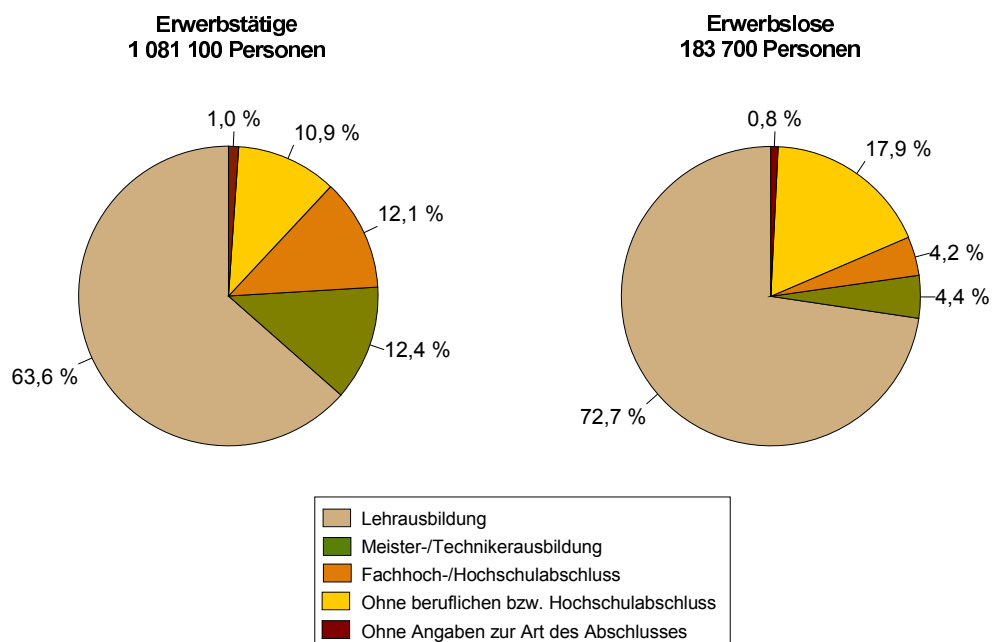
Beginnend mit der Erhebung 1995 kam die Klassifikation der Europäischen Wirtschaftszweigsystematik zum Einsatz. Ein Zeitvergleich in wirtschaftsfachlicher Gliederung mit den Jahren vor 1995 ist daher nicht möglich, da zwar teilweise die verbalen Beschreibungen einzelner Bereiche einer Ebene die gleichen geblieben sind, nicht jedoch deren Inhalte.

Beginnend mit dem Jahr 2003 bildet die Klassifikation der Wirtschaftszweige 2003 die Grundlage.

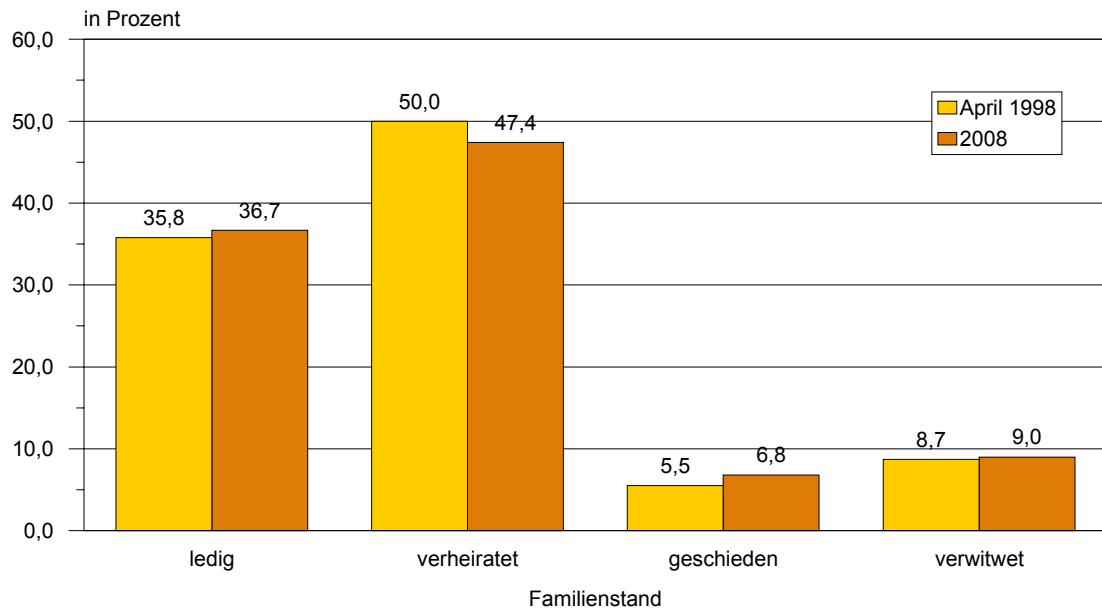
**Abb. 1 Bevölkerung nach Beteiligung am Erwerbsleben
- Mikrozensus 2008 -**



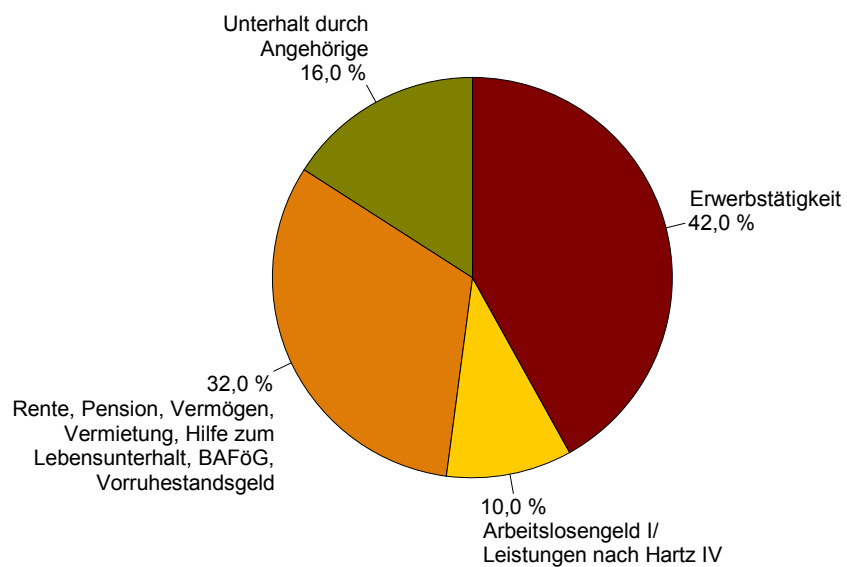
**Abb. 2 Erwerbstätige und Erwerbslose 15 bis unter 65 Jahre im Jahr 2008
nach beruflichem Ausbildungs- bzw. Hochschulabschluss**



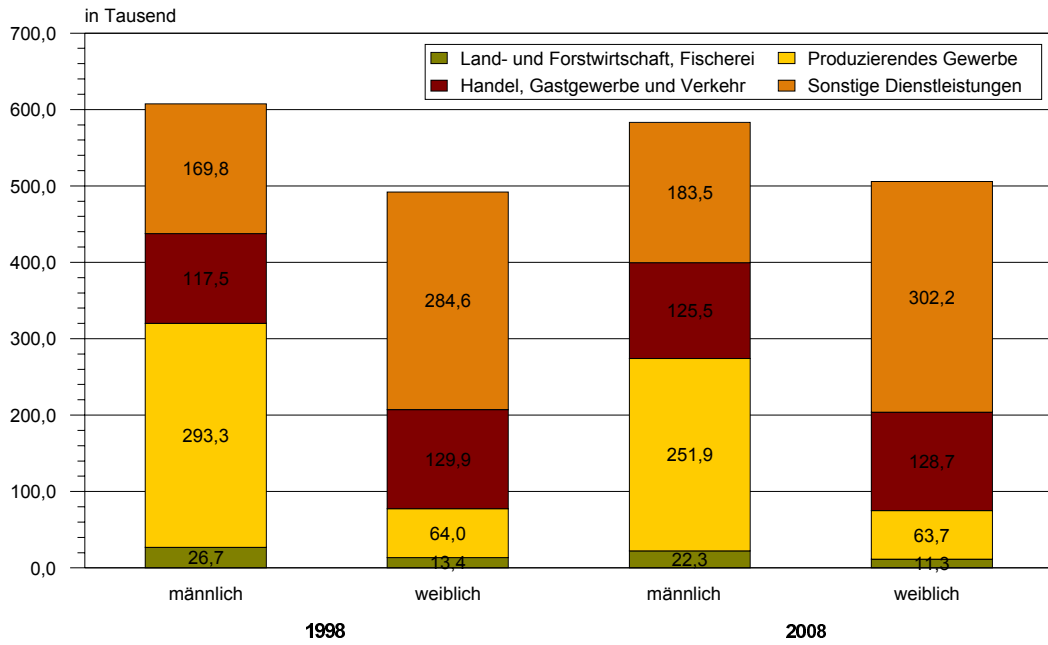
**Abb. 3 Bevölkerung nach dem Familienstand
- Mikrozensus 1998 und 2008 -**



**Abb. 4 Bevölkerung nach überwiegender Lebensunterhalt
- Mikrozensus 2008 -**



**Abb. 5 Erwerbstätige nach Wirtschaftszweiggliederung
- Mikrozensus 1998 und 2008 -**



**Abb. 6 Erwerbstätige nach Stellung im Beruf
- Mikrozensus 1998 und 2008 -**

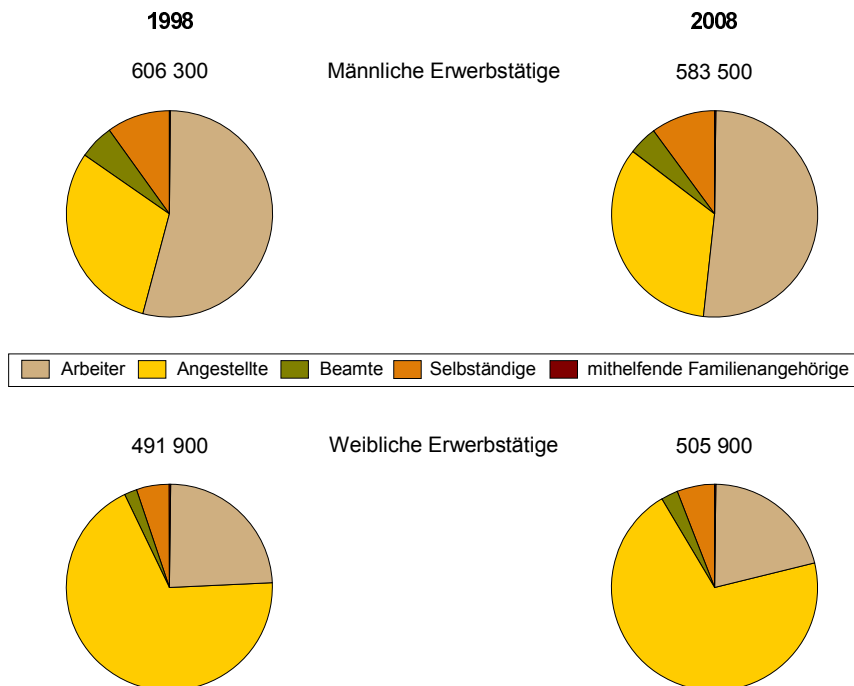
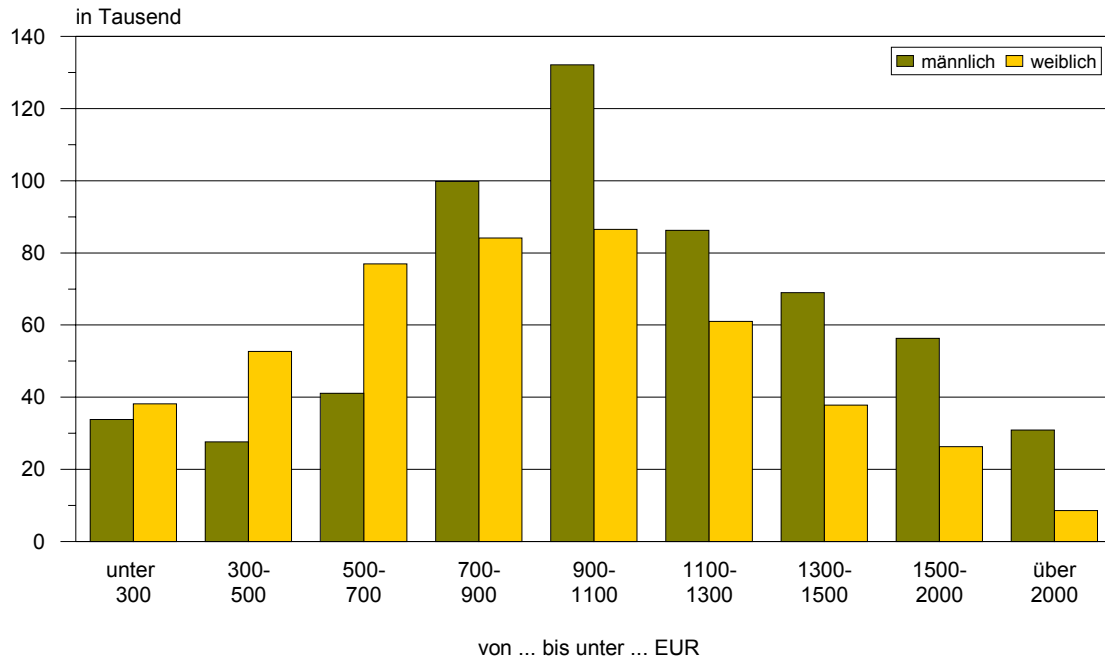
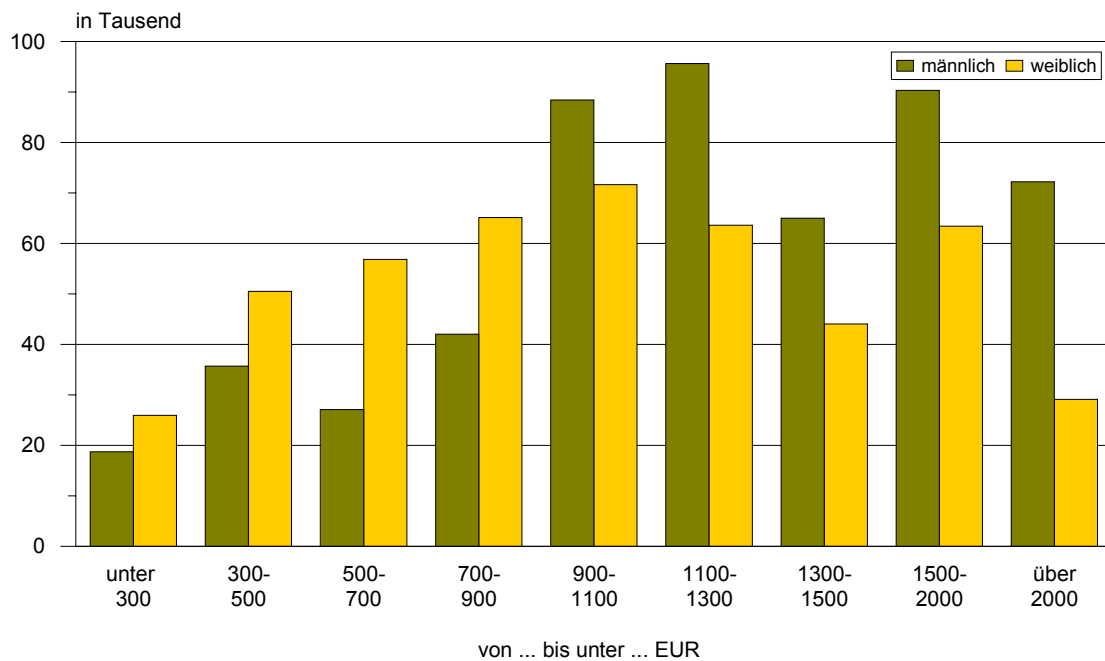


Abb. 7 Erwerbstätige nach monatlichem Nettoeinkommen

- Mikrozensus 1998 -



- Mikrozensus 2008 -



1. Strukturdaten Bevölkerung und Erwerbstätigkeit
Ergebnis des Mikrozensus 2008

Merkmal	Insgesamt	Männlich	Weiblich	Männlich	Weiblich
	1 000			%	
	Bevölkerung				
Insgesamt	2 397,0	1 172,2	1 224,7	48,9	51,1
Im Alter von... bis unter... Jahren					
unter 15	235,6	121,3	114,2	51,5	48,5
15 - 20	118,1	63,7	54,4	54,0	46,0
20 - 25	159,9	86,7	73,3	54,2	45,8
25 - 30	134,8	69,7	65,1	51,7	48,3
30 - 35	119,0	62,4	56,5	52,5	47,5
35 - 40	154,6	80,9	73,7	52,3	47,7
40 - 45	203,0	105,5	97,6	51,9	48,1
45 - 50	206,8	104,3	102,5	50,4	49,6
50 - 55	191,9	95,9	95,9	50,0	50,0
55 - 60	176,4	84,8	91,6	48,1	51,9
60 - 65	133,8	64,8	69,0	48,4	51,6
65 und mehr	563,2	232,3	330,9	41,2	58,8
15 - 65	1 598,2	818,6	779,6	51,2	48,8
Familienstand					
ledig	879,7	491,0	388,7	55,8	44,2
verheiratet	1 136,8	569,0	567,8	50,1	49,9
geschieden	164,0	68,5	95,5	41,8	58,2
verwitwet	216,5	43,7	172,8	20,2	79,8
Beteiligung am Erwerbsleben					
Erwerbspersonen	1 273,3	675,1	598,1	53,0	47,0
Erwerbstätige	1 089,4	583,5	505,9	53,6	46,4
Erwerbslose	183,9	91,7	92,2	49,9	50,1
Nichterwerbspersonen	1 123,7	497,1	626,6	44,2	55,8
	Erwerbstätige				
Zusammen	1 089,4	583,5	505,9	53,6	46,4
Im Alter von... bis unter... Jahren					
15 - 20	42,5	24,2	18,3	57,0	43,0
20 - 25	96,5	55,2	41,3	57,2	42,8
25 - 30	93,0	48,7	44,3	52,4	47,6
30 - 35	92,8	51,6	41,3	55,6	44,4
35 - 40	125,8	69,7	56,1	55,4	44,6
40 - 45	170,4	90,4	80,0	53,1	46,9
45 - 50	164,9	85,8	79,1	52,0	48,0
50 - 55	147,0	74,9	72,1	50,9	49,1
55 - 60	115,5	58,2	57,4	50,4	49,6
60 - 65	32,7	19,9	12,8	60,9	39,1
65 und mehr	(8,3)	/	/	/	/
15 - 65	1 081,1	578,6	502,5	53,5	46,5

Noch: 1. Strukturdaten Bevölkerung und Erwerbstätigkeit
Ergebnis des Mikrozensus 2008

Merkmal	Insgesamt	Männlich	Weiblich	Männlich	Weiblich
	1 000			%	
Noch Erwerbstätige					
Familienstand					
ledig	391,8	236,5	155,4	60,3	39,7
verheiratet	586,5	299,5	287,0	51,1	48,9
geschieden	88,6	41,6	47,0	46,9	53,1
verwitwet	22,5	(6,0)	16,5	(26,5)	73,5
Wirtschaftszweiggliederung ¹⁾					
Land- u. Forstwirtschaft, Fischerei	33,6	22,3	11,3	66,4	33,6
Bergbau und Verarbeitendes Gewerbe	196,9	145,9	51,0	74,1	25,9
Energie- und Wasserversorgung	11,7	(9,1)	/	(77,8)	/
Baugewerbe	107,1	96,9	10,1	90,5	9,5
Handel und Gastgewerbe	186,2	75,9	110,3	40,8	59,2
Verkehr und Nachrichtenübermittlung	68,2	49,8	18,4	73,0	27,0
Kredit- und Versicherungsgewerbe	21,4	(9,4)	12,0	(43,9)	56,1
Grundstückswesen, Vermietung, Dienstleistungen für Unternehmen	94,5	51,0	43,6	53,9	46,1
Öffentliche Verwaltung u.ä.	94,9	46,6	48,3	49,1	50,9
Öffentliche und private Dienst- leistungen (ohne öffentl. Verwaltung)	274,9	76,5	198,4	27,8	72,2
Stellung im Beruf					
Selbständige	87,9	58,7	29,2	66,8	33,2
Mithelfende Familienangehörige	/	/	/	/	/
Beamte	40,7	27,1	13,6	66,6	33,4
Angestellte ²⁾	551,7	196,2	355,5	35,6	64,4
Arbeiter ³⁾	407,1	300,6	106,5	73,8	26,2

1) Klassifizierung der Wirtschaftszweige, Ausgabe 2003 (WZ 2003), Tiefengliederung für den Mikrozensus

2) einschl. Auszubildende in anerkannten kaufmännischen und technischen Ausbildungsberufen

3) einschl. Auszubildende in anerkannten gewerblichen Ausbildungsberufen

Noch: 1. Strukturdaten Bevölkerung und Erwerbstätigkeit
Ergebnis des Mikrozensus 2008

Merkmal	Insgesamt	Männlich	Weiblich	Männlich	Weiblich
	1 000			%	
Noch Erwerbstätige					
Monatliches Nettoeinkommen von ... bis unter ... EUR					
unter - 150	(9,3)	/	(5,6)	/	(59,8)
150 - 300	35,3	15,0	20,3	42,5	57,5
300 - 500	86,2	35,7	50,5	41,4	58,6
500 - 700	83,9	27,1	56,8	32,3	67,7
700 - 900	107,1	42,0	65,1	39,2	60,8
900 - 1 100	160,0	88,4	71,6	55,2	44,8
1 100 - 1 300	159,2	95,6	63,6	60,1	39,9
1 300 - 1 500	109,0	65,0	44,0	59,6	40,4
1 500 - 1 700	82,3	48,0	34,3	58,3	41,7
1 700 - 2 000	71,4	42,3	29,1	59,3	40,7
2 000 - 2 300	41,3	30,4	10,9	73,6	26,4
2 300 - 2 600	22,6	16,3	(6,3)	72,3	(27,7)
2 600 - 2 900	11,6	(8,1)	/	(70,3)	/
2 900 - 3 200	(7,6)	/	/	/	/
3 200 - 3 600	(6,4)	/	/	/	/
3 600 - 4 000	/	/	/	/	/
4 000 - 4 500	/	/	/	/	/
4 500 und mehr	(6,4)	/	/	/	/
Selbständige in der Land- und Forst- wirtschaft, Fischerei	/	/	/	/	/
Ohne Angabe ¹⁾	80,5	45,3	35,2	56,3	43,7
Normalerweise je Woche geleistete Arbeitsstunden					
1 - 9	23,3	(7,6)	15,6	(32,9)	67,1
10 - 20	83,9	21,1	62,8	25,1	74,9
21 - 31	126,6	23,7	102,9	18,7	81,3
32 - 35	45,6	14,8	30,8	32,4	67,6
36 - 39	108,7	57,5	51,2	52,9	47,1
40	595,1	379,0	216,2	63,7	36,3
41 - 44	24,8	18,3	(6,5)	73,7	(26,3)
45 und mehr je Erwerbstätigem	81,4	61,5	19,9	75,6	24,4
	36,7	39,3	33,6	X	X

1) einschl. Erwerbstätige ohne Einkommen

Noch: 1. Strukturdaten Bevölkerung und Erwerbstätigkeit
Ergebnis des Mikrozensus 2008

Merkmal	Insgesamt	Männlich	Weiblich	Männlich	Weiblich
	1 000			%	
Erwerbslose					
Zusammen	183,9	91,7	92,2	49,9	50,1
Alter von... bis unter ... Jahren					
15 - 20	(7,0)	/	/	/	/
20 - 25	23,0	13,1	(9,9)	57,0	(43,0)
25 - 30	21,0	11,8	(9,2)	56,2	(43,8)
30 - 35	15,6	(7,4)	(8,2)	(47,4)	(52,6)
35 - 40	18,3	(7,8)	10,5	(42,6)	57,4
40 - 45	20,7	11,1	(9,6)	53,6	(46,4)
45 - 50	24,2	10,9	13,3	45,0	55,0
50 - 55	23,1	11,5	11,6	49,8	50,2
55 - 60	25,7	11,4	14,3	44,4	55,6
60 - 65	(5,0)	/	/	/	/
65 und mehr	-	-	-	-	-
15 - 65	183,9	91,7	92,2	49,9	50,1
Familienstand					
ledig	83,2	50,7	32,5	60,9	39,1
verheiratet	74,3	31,4	42,9	42,2	57,8
geschieden	22,4	(8,7)	13,7	(39,0)	61,0
verwitwet	/	/	/	/	/
Nichterwerbspersonen					
Zusammen	1 123,7	497,1	626,6	44,2	55,8
Alter von... bis unter ... Jahren					
unter 15	235,6	121,3	114,2	51,5	48,5
15 - 20	68,6	36,0	32,6	52,5	47,5
20 - 25	40,5	18,3	22,2	45,2	54,8
25 - 30	20,8	(9,2)	11,6	(44,2)	55,8
30 - 35	10,6	/	(7,1)	/	(67,0)
35 - 40	10,5	/	(7,1)	/	(67,6)
40 - 45	11,9	/	(8,0)	/	(67,2)
45 - 50	17,7	(7,7)	10,0	(43,5)	56,5
50 - 55	21,7	(9,5)	12,2	(43,8)	56,2
55 - 60	35,1	15,2	19,9	43,3	56,7
60 - 65	96,1	42,0	54,1	43,7	56,3
65 und mehr	554,7	227,1	327,6	40,9	59,1
15 - 65	333,4	148,7	184,7	44,6	55,4
Familienstand					
ledig	404,6	203,9	200,8	50,4	49,6
verheiratet	476,1	238,2	237,9	50,0	50,0
geschieden	53,0	18,2	34,8	34,3	65,7
verwitwet	190,0	36,9	153,1	19,4	80,6

2. Bevölkerung
2.1 Bevölkerung nach Altersgruppen und Familienstand
 Ergebnis des Mikrozensus 2008
 1 000

Alter von ... bis unter ... Jahren	Insgesamt	Davon		
		ledig	verheiratet	geschieden/ verwitwet
Männlich				
Unter 15	121,3	121,3	-	-
15 - 20	63,7	63,7	-	-
20 - 25	86,7	84,8	/	/
25 - 30	69,7	61,8	(7,4)	/
30 - 35	62,4	43,3	18,3	/
35 - 40	80,9	39,1	37,7	/
40 - 45	105,5	33,2	58,4	13,8
45 - 50	104,3	19,2	69,1	16,0
50 - 55	95,9	12,6	69,4	13,8
55 - 60	84,8	(5,3)	67,9	11,6
60 - 65	64,8	/	55,3	(7,5)
65 und mehr	232,3	/	183,7	43,8
Zusammen	1 172,2	491,0	569,0	112,2
Weiblich				
Unter 15	114,2	114,2	-	-
15 - 20	54,4	53,9	/	-
20 - 25	73,3	69,3	/	/
25 - 30	65,1	49,7	14,4	/
30 - 35	56,5	27,5	25,6	/
35 - 40	73,7	23,1	43,9	(6,6)
40 - 45	97,6	15,4	65,9	16,2
45 - 50	102,5	(9,8)	70,5	22,3
50 - 55	95,9	(5,7)	72,4	17,8
55 - 60	91,6	/	68,3	19,8
60 - 65	69,0	/	50,3	16,5
65 und mehr	330,9	14,4	152,4	164,1
Zusammen	1 224,7	388,7	567,8	268,3
Insgesamt				
Unter 15	235,6	235,6	-	-
15 - 20	118,1	117,6	/	-
20 - 25	159,9	154,0	(5,3)	/
25 - 30	134,8	111,4	21,8	/
30 - 35	119,0	70,8	43,9	/
35 - 40	154,6	62,3	81,6	10,6
40 - 45	203,0	48,6	124,4	30,0
45 - 50	206,8	29,0	139,6	38,2
50 - 55	191,9	18,3	141,9	31,7
55 - 60	176,4	(8,7)	136,3	31,4
60 - 65	133,8	/	105,6	24,1
65 und mehr	563,2	19,1	336,1	208,0
Insgesamt	2 397,0	879,7	1 136,8	380,5

2.2 Bevölkerung nach Altersgruppen und Beteiligung am Erwerbsleben
 Ergebnis des Mikrozensus 2008
 1 000

Alter von ... bis unter ... Jahren	Insgesamt	Davon		
		Erwerbspersonen		Nichterwerbs- personen
		Erwerbstätige	Erwerbslose	
Männlich				
Unter 15	121,3	X	X	121,3
15 - 20	63,7	24,2	/	36,0
20 - 25	86,7	55,2	13,1	18,3
25 - 30	69,7	48,7	11,8	(9,2)
30 - 35	62,4	51,6	(7,4)	/
35 - 40	80,9	69,7	(7,8)	/
40 - 45	105,5	90,4	11,1	/
45 - 50	104,3	85,8	10,9	(7,7)
50 - 55	95,9	74,9	11,5	(9,5)
55 - 60	84,8	58,2	11,4	15,2
60 - 65	64,8	19,9	/	42,0
65 und mehr	232,3	/	-	227,1
15 - 65	818,6	578,6	91,7	148,7
Zusammen	1 172,2	583,5	91,7	497,1
Weiblich				
Unter 15	114,2	X	X	114,2
15 - 20	54,4	18,3	/	32,6
20 - 25	73,3	41,3	(9,9)	22,2
25 - 30	65,1	44,3	(9,2)	11,6
30 - 35	56,5	41,3	(8,2)	(7,1)
35 - 40	73,7	56,1	10,5	(7,1)
40 - 45	97,6	80,0	(9,6)	(8,0)
45 - 50	102,5	79,1	13,3	10,0
50 - 55	95,9	72,1	11,6	12,2
55 - 60	91,6	57,4	14,3	19,9
60 - 65	69,0	12,8	/	54,1
65 und mehr	330,9	/	-	327,5
15 - 65	779,6	502,5	92,2	184,7
Zusammen	1 224,7	505,9	92,2	626,6
Insgesamt				
Unter 15	235,6	X	X	235,6
15 - 20	118,1	42,5	(7,0)	68,6
20 - 25	159,9	96,5	23,0	40,5
25 - 30	134,8	93,0	21,0	20,8
30 - 35	119,0	92,8	15,6	10,6
35 - 40	154,6	125,8	18,3	10,5
40 - 45	203,0	170,4	20,7	11,9
45 - 50	206,8	164,9	24,2	17,7
50 - 55	191,9	147,0	23,1	21,7
55 - 60	176,4	115,5	25,7	35,1
60 - 65	133,8	32,7	(5,0)	96,1
65 und mehr	563,2	(8,3)	-	554,7
15 - 65	1 598,2	1 081,1	183,9	334,4
Insgesamt	2 397,0	1 089,4	183,9	1 123,7

2.3 Bevölkerung, Erwerbspersonen sowie Erwerbsquoten nach Altersgruppen

Ergebnis des Mikrozensus 2008

Alter von ... bis unter ... Jahren	Bevölkerung insgesamt	Erwerbspersonen	Erwerbsquoten ¹⁾
	1 000		%
Männlich			
Unter 15	121,3	X	X
15 - 20	63,7	27,8	43,6
20 - 25	86,7	68,3	78,8
25 - 30	69,7	60,5	86,9
30 - 35	62,4	59,0	94,5
35 - 40	80,9	77,5	95,8
40 - 45	105,5	101,5	96,2
45 - 50	104,3	96,7	92,7
50 - 55	95,9	86,4	90,0
55 - 60	84,8	69,6	82,1
60 - 65	64,8	22,8	35,2
65 und mehr	232,3	/	/
15 - 65	818,7	670,0	81,8
Zusammen	1 172,2	675,1	57,6
Weiblich			
Unter 15	114,2	X	X
15 - 20	54,4	21,7	39,9
20 - 25	73,3	51,1	69,8
25 - 30	65,1	53,5	82,2
30 - 35	56,5	49,4	87,4
35 - 40	73,7	66,6	90,4
40 - 45	97,6	89,6	91,8
45 - 50	102,5	92,5	90,2
50 - 55	95,9	83,8	87,4
55 - 60	91,6	71,7	78,3
60 - 65	69,0	14,8	21,5
65 und mehr	330,9	/	/
15 - 65	779,6	594,8	76,3
Zusammen	1 224,7	598,1	48,8
Insgesamt			
Unter 15	235,6	X	X
15 - 20	118,1	49,5	41,9
20 - 25	159,9	119,5	74,7
25 - 30	134,8	114,0	84,6
30 - 35	119,0	108,4	91,1
35 - 40	154,6	144,1	93,2
40 - 45	203,0	191,1	94,1
45 - 50	206,8	189,1	91,4
50 - 55	191,9	170,2	88,7
55 - 60	176,4	141,3	80,1
60 - 65	133,8	37,7	28,2
65 und mehr	563,2	(8,3)	(1,5)
15 - 65	1 598,3	1 264,8	79,1
Insgesamt	2 397,0	1 273,3	53,1

1) Anteil der Erwerbspersonen an der Bevölkerung je Geschlecht und Altersgruppe.

2.4 Bevölkerung am Ort der Hauptwohnung nach Beteiligung am Erwerbsleben und überwiegender Form des Lebensunterhalts

Ergebnis des Mikrozensus 2008

1 000

Beteiligung am Erwerbsleben	Insgesamt	Davon mit überwiegendem Lebensunterhalt durch ...			
		Erwerbs- tätigkeit	Arbeitslosen- geld I / Leistungen nach Hartz IV	Rente und Sonstiges ¹⁾	Unterhalt durch Angehörige
Männlich					
Erwerbspersonen	675,1	547,9	98,7	13,8	14,7
Erwerbstätige	583,5	547,9	19,7	11,0	/
Erwerbslose	91,7	-	79,0	/	(9,9)
Nichterwerbs- personen	497,1	/	26,1	303,3	167,1
Zusammen	1 172,2	548,4	124,8	317,1	181,9
Weiblich					
Erwerbspersonen	598,1	457,3	91,4	20,5	29,0
Erwerbstätige	505,9	457,3	24,1	17,5	(7,0)
Erwerbslose	92,2	-	67,2	/	22,1
Nichterwerbs- personen	626,6	/	31,6	419,4	174,7
Zusammen	1 224,7	458,2	122,9	439,8	203,7
Insgesamt					
Erwerbspersonen	1 273,3	1 005,2	190,0	34,3	43,8
Erwerbstätige	1 089,4	1 005,2	43,8	28,5	11,8
Erwerbslose	183,9	-	146,2	(5,8)	32,0
Nichterwerbs- personen	1 123,7	/	57,7	722,8	341,8
Insgesamt	2 397,0	1 006,6	247,7	757,1	385,6

1) Rente, Pension; eigenes Vermögen, Vermietung, Zinsen, Altenteil; Lfd. Hilfe zum Lebensunterhalt, Grundsicherung im Alter und bei Erwerbsminderung und andere Hilfen in besonderen Lebenslagen; sonstige Unterstützungen wie BAFöG, Vorruhestandsgeld, Stipendium; Erziehungsgeld

2.5 Bevölkerung nach monatlichem Nettoeinkommen und Beteiligung am Erwerbsleben
 Ergebnis des Mikrozensus 2008
 1 000

Monatliches Nettoeinkommen von ... bis unter ... EUR	Insgesamt	Davon		
		Erwerbspersonen		Nichterwerbs- Personen
		Erwerbstätige	Erwerbslose	
Männlich				
Unter 300	106,4	18,7	11,2	76,5
300 - 500	101,4	35,7	40,2	25,4
500 - 700	84,7	27,1	19,1	38,4
700 - 900	117,3	42,0	(6,5)	68,8
900 - 1 100	168,1	88,4	/	77,4
1 100 - 1 300	147,5	95,6	/	51,3
1 300 - 1 500	91,9	65,0	/	26,1
1 500 - 2 000	105,3	90,3	-	15,0
2 000 - 2 600	51,4	46,7	/	/
2 600 - 3 200	13,1	12,7	-	/
3 200 und mehr	13,8	13,3	-	/
Ohne Angabe ¹⁾	83,0	47,2	(5,3)	30,5
Ohne Einkommen	88,5	/	(5,4)	82,3
Zusammen	1 172,2	583,5	91,7	497,1
Weiblich				
Unter 300	125,2	25,9	14,2	85,1
300 - 500	137,0	50,5	28,7	57,8
500 - 700	185,7	56,8	17,7	111,3
700 - 900	157,9	65,1	(8,5)	84,2
900 - 1 100	148,3	71,6	/	72,3
1 100 - 1 300	109,5	63,6	/	45,1
1 300 - 1 500	64,7	44,0	/	20,4
1 500 - 2 000	74,5	63,4	/	10,7
2 000 - 2 600	23,3	17,1	-	(6,2)
2 600 - 3 200	(7,8)	(6,5)	-	/
3 200 und mehr	(5,6)	(5,5)	-	/
Ohne Angabe ¹⁾	81,0	35,0	/	42,1
Ohne Einkommen	104,1	/	13,1	90,0
Zusammen	1 224,7	505,9	92,2	626,6
Insgesamt				
Unter 300	231,7	44,6	25,4	161,6
300 - 500	238,3	86,2	68,9	83,2
500 - 700	270,4	83,9	36,8	149,7
700 - 900	275,1	107,1	15,1	153,0
900 - 1 100	316,4	160,0	(6,8)	149,6
1 100 - 1 300	257,0	159,2	/	96,3
1 300 - 1 500	156,6	109,0	/	46,6
1 500 - 2 000	179,8	153,7	/	25,7
2 000 - 2 600	74,7	63,8	/	10,6
2 600 - 3 200	20,9	19,2	-	/
3 200 und mehr	19,4	18,8	-	/
Ohne Angabe ¹⁾	164,0	82,2	(9,2)	72,7
Ohne Einkommen	192,6	/	18,5	172,1
Zusammen	2 397,0	1 089,4	183,9	1 123,7

1) einschl. selbständige Landwirte in der Haupttätigkeit

2.6 Bevölkerung¹⁾ am Ort der Hauptwohnung nach monatlichem Nettoeinkommen und Altersgruppen
 Ergebnis des Mikrozensus 2008
 1 000

Monatliches Netto-Einkommen (von...bis unter...EUR)	Insgesamt	Darunter Altersgruppe von ... bis unter ... Jahren										
		15 - 20	20 - 25	25 - 30	30 - 35	35 - 40	40 - 45	45 - 50	50 - 55	55 - 60	60 - 65	65 und mehr
Männlich												
Unter 300	106,5	26,1	13,7	(5,4)	/	/	/	/	/	/	/	/
300 - 500	101,4	12,7	18,7	11,2	(6,0)	(6,4)	(9,2)	(9,1)	(9,8)	(8,8)	/	/
500 - 700	84,7	/	10,5	(6,1)	(5,0)	(5,1)	(7,3)	(7,8)	(7,7)	(8,8)	10,4	10,8
700 - 900	117,3	/	(8,3)	(6,6)	/	(5,1)	(5,4)	(8,2)	(8,1)	(9,0)	15,8	45,3
900 -1100	168,1	/	12,0	10,6	(9,7)	(9,7)	14,2	12,8	11,1	(9,3)	10,5	67,8
1100 -1300	147,5	/	(7,0)	(9,7)	(9,2)	11,5	14,6	14,4	15,0	12,1	(7,1)	46,5
1300 -1500	91,9	/	/	(5,8)	(7,3)	(9,3)	12,3	10,8	(8,8)	(7,5)	/	24,3
1500 -1700	57,4	-	/	/	/	(7,8)	10,0	(7,3)	(6,9)	/	/	(8,8)
1700 -2000	47,9	-	/	/	/	(7,1)	(7,9)	(7,5)	(6,3)	/	/	/
2000 -2300	33,8	-	/	/	/	/	(8,4)	(5,6)	/	/	/	/
2300 u.mehr	44,4	/	/	/	/	(6,2)	(8,9)	(8,7)	(6,1)	(5,1)	/	/
Zusammen	1 000,7	46,0	76,2	64,3	58,2	73,8	96,9	94,6	86,0	76,3	59,7	215,4
Weiblich												
Unter 300	125,2	20,9	13,2	/	/	/	/	(5,7)	(6,4)	(7,4)	/	(8,9)
300 - 500	137,0	(9,5)	18,4	(9,3)	(5,8)	(7,7)	10,6	12,8	12,6	12,4	10,7	24,8
500 - 700	185,7	/	12,9	11,0	(5,6)	(9,9)	11,2	13,2	11,6	13,5	18,6	73,4
700 - 900	157,9	/	(8,3)	11,4	(9,3)	(9,4)	11,6	11,5	(8,7)	10,6	11,9	64,0
900 -1100	148,3	/	(6,8)	(9,7)	(9,8)	(9,2)	12,0	12,0	(9,9)	(8,7)	(9,8)	59,7
1100 -1300	109,5	/	/	(5,9)	(5,7)	(9,1)	10,8	10,6	(9,5)	(9,3)	/	40,6
1300 -1500	64,7	-	/	/	(5,1)	(5,6)	(7,9)	(6,9)	(7,2)	(6,0)	/	18,3
1500 -1700	41,8	-	/	/	/	/	(6,7)	(6,7)	(6,2)	(5,2)	/	(6,5)
1700 -2000	32,7	-	/	/	/	/	(6,4)	(6,0)	/	/	/	/
2000 -2300	14,7	-	-	/	/	/	/	/	/	/	/	/
2300 u.mehr	22,1	-	/	/	/	/	/	/	/	/	/	/
Zusammen	1 039,6	37,2	65,5	60,6	52,1	57,2	86,5	91,0	82,6	79,4	63,4	306,0
Insgesamt												
Unter 300	231,7	47,2	26,9	10,0	(5,3)	/	(6,3)	(8,0)	(8,0)	(9,8)	/	(9,0)
300 - 500	238,3	22,2	37,1	20,5	11,8	14,1	19,8	21,9	22,4	21,1	14,3	27,3
500 - 700	270,4	(9,3)	23,4	17,1	10,6	15,0	18,5	20,9	19,3	22,3	29,0	84,2
700 - 900	275,1	/	16,6	18,0	13,1	14,5	17,0	19,8	16,8	19,6	27,8	109,3
900 -1100	316,4	/	18,8	20,3	19,5	18,9	26,1	24,7	21,0	17,9	20,3	127,5
1100 -1300	257,0	/	11,1	15,5	14,9	20,7	25,4	25,0	24,5	21,4	10,7	87,1
1300 -1500	156,6	/	/	(9,4)	12,4	14,9	20,2	17,7	16,1	13,4	(5,1)	42,6
1500 -1700	99,3	-	/	(5,5)	(7,0)	12,0	16,7	14,0	13,2	10,1	/	15,4
1700 -2000	80,5	-	/	(5,0)	(6,5)	11,3	14,3	13,5	11,1	(7,1)	/	(7,2)
2000 -2300	48,5	-	/	/	/	(6,0)	(7,1)	(8,0)	(6,8)	(5,4)	/	(6,3)
2300 u.mehr	66,4	/	/	/	(5,0)	(9,1)	11,9	12,0	(9,5)	(7,2)	/	/
Insgesamt	2 040,3	83,1	141,7	124,9	110,2	141,0	183,4	185,5	168,7	155,7	123,1	521,3

1) Bevölkerung mit Angaben zum monatlichen Nettoeinkommen

3. Erwerbstätige
3.1 Erwerbstätige nach Wirtschaftszweiggliederung und Stellung im Beruf
 Ergebnis des Mikrozensus 2008
 1 000

Wirtschaftszweiggliederung ¹⁾	Insgesamt	Darunter			
		Selbständige	Beamte	Angestellte ²⁾	Arbeiter ³⁾
Männlich					
Land- und Forstwirtschaft, Fischerei	22,3	/	/	/	14,3
Produzierendes Gewerbe	251,9	17,7	-	56,4	177,7
Handel, Gastgewerbe und Verkehr	125,8	17,2	-	52,1	55,8
Sonstige Dienstleistungen	183,5	20,5	27,0	83,1	52,8
Zusammen	583,5	58,7	27,1	196,2	300,6
Weiblich					
Land- und Forstwirtschaft, Fischerei	11,3	/	/	/	(6,4)
Produzierendes Gewerbe	63,7	/	-	39,2	21,4
Handel, Gastgewerbe und Verkehr	128,7	(8,2)	/	88,7	31,3
Sonstige Dienstleistungen	302,2	17,4	13,4	223,9	47,4
Zusammen	505,9	29,2	13,6	355,5	106,5
Insgesamt					
Land- und Forstwirtschaft, Fischerei	33,6	/	/	(8,3)	20,7
Produzierendes Gewerbe	315,7	20,5	-	95,7	199,1
Handel, Gastgewerbe und Verkehr	254,5	25,4	/	140,8	87,2
Sonstige Dienstleistungen	485,7	37,9	40,3	306,9	100,2
Insgesamt	1 089,4	87,9	40,7	551,7	407,1

1) Klassifikation der Wirtschaftszweige, Ausgabe 2003 (WZ 2003)

2) einschl. Auszubildende in anerkannten kaufmännischen und technischen Ausbildungsberufen

3) einschl. Auszubildende in anerkannten gewerblichen Ausbildungsberufen

**3.2 Erwerbstätige nach Wirtschaftszweiggliederung und
normalerweise je Woche geleisteten Arbeitsstunden**
Ergebnis des Mikrozensus 2008
1 000

Wirtschaftszweiggliederung ¹⁾	Ins- gesamt	Davon mit ... normalerweise je Woche geleisteten Arbeitsstunden						
		1 - 9	10 - 20	21 - 31	32- 35	36 - 39	40	41 u. mehr
Männlich								
Land- und Forstwirtschaft, Fischerei	22,3	/	/	/	/	/	14,3	/
Produz. Gewerbe	251,9	/	/	/	(6,0)	28,2	181,4	29,1
Handel, Gastgewerbe und Verkehr	125,8	/	(8,1)	/	/	10,2	75,7	23,3
Sonstige Dienstleistungen	183,5	/	(8,3)	14,9	(6,8)	17,9	107,5	24,1
Zusammen	583,5	(7,6)	21,1	23,7	14,8	57,5	379,0	79,8
Weiblich								
Land- und Forstwirtschaft, Fischerei	11,3	/	/	/	-	/	/	/
Produz. Gewerbe	63,7	/	(5,2)	(7,0)	/	(5,8)	37,8	/
Handel, Gastgewerbe und Verkehr	128,7	(5,6)	25,2	30,5	(5,2)	10,4	43,8	(7,9)
Sonstige Dienstleistungen	302,2	(8,1)	30,7	62,6	22,8	34,8	130,0	13,2
Zusammen	505,9	15,6	62,8	102,9	30,8	51,2	216,2	26,4
Insgesamt								
Land- und Forstwirtschaft, Fischerei	33,6	/	/	(5,1)	/	/	18,8	/
Produz. Gewerbe	315,7	/	(8,7)	(9,8)	(8,8)	34,0	219,3	32,7
Handel, Gastgewerbe und Verkehr	254,5	(8,3)	33,3	34,2	(7,0)	20,6	119,6	31,4
Sonstige Dienstleistungen	485,7	12,2	39,0	77,5	29,6	52,7	237,5	37,3
Insgesamt	1 089,4	23,3	83,9	126,6	45,6	108,7	595,1	106,2

1) Klassifikation der Wirtschaftszweige, Ausgabe 2003 (WZ 2003)

**3.3 Erwerbstätige nach Stellung im Beruf und
normalerweise je Woche geleisteten Arbeitsstunden**
Ergebnis des Mikrozensus 2008
1 000

Stellung im Beruf	Insgesamt	Davon mit ... normalerweise je Woche geleisteten Arbeitsstunden						
		1 - 9	10 - 20	21 - 31	32 - 35	36 - 39	40	41 u. mehr
Männlich								
Selbständige/Mithelf. Familienangehörige	59,6	/	/	/	/	/	23,8	30,1
Beamte	27,1	/	/	/	/	/	21,2	/
Angestellte ¹⁾	196,2	/	(9,9)	(8,9)	(5,8)	25,8	123,0	19,3
Arbeiter ²⁾	300,6	/	(8,6)	13,3	(8,0)	30,4	210,9	25,8
Zusammen	583,5	(7,6)	21,1	23,7	14,8	57,5	379,0	79,8
Weiblich								
Selbständige/Mithelf. Familienangehörige	30,3	/	/	/	/	/	11,6	11,3
Beamtinnen	13,6	-	/	/	/	/	(7,9)	/
Angestellte ¹⁾	355,5	(7,9)	41,5	73,9	23,5	43,2	154,6	10,9
Arbeiterinnen ²⁾	106,5	(6,6)	18,8	25,6	/	(6,4)	42,1	/
Zusammen	505,9	15,6	62,8	102,9	30,8	51,2	216,2	26,4
Insgesamt								
Selbständige/Mithelf. Familienangehörige	89,9	/	/	/	/	/	35,4	41,4
Beamte/Beamtinnen	40,7	/	/	/	/	/	29,1	(6,6)
Angestellte ¹⁾	551,7	11,4	51,3	82,8	29,3	69,0	277,6	30,2
Arbeiter/innen ²⁾	407,1	10,2	27,4	39,0	12,9	36,8	253,0	27,9
Insgesamt	1 089,4	23,3	83,9	126,6	45,6	108,7	595,1	106,2

1) einschl. Auszubildende in anerkannten kaufmännischen und technischen Ausbildungsberufen
2) einschl. Auszubildende in anerkannten gewerblichen Ausbildungsberufen

3.4 Erwerbstätige nach monatlichem Nettoeinkommen und Stellung im Beruf
 Ergebnis des Mikrozensus 2008
 1 000

Monatliches Nettoeinkommen von ... bis unter ... EUR	Insgesamt	Darunter			
		Selbständige	Beamte	Angestellte ¹⁾	Arbeiter ²⁾
Männlich					
Mit Angabe d. Einkommens					
unter 300	18,7	/	/	(5,8)	11,2
300 - 500	35,7	/	/	10,9	21,0
500 - 700	27,1	/	/	(8,3)	15,1
700 - 900	42,0	/	/	14,5	24,3
900 - 1 100	88,4	(6,1)	/	26,0	54,7
1 100 - 1 300	95,6	(6,8)	/	23,8	63,5
1 300 - 1 500	65,0	/	/	22,7	35,4
1 500 - 2 000	90,3	(6,6)	(5,0)	40,8	37,7
2 000 - 2 600	46,7	(6,0)	(8,3)	19,8	12,4
2 600 - 3 200	12,7	/	/	(6,5)	/
3 200 und mehr	13,3	/	/	(5,3)	/
Ohne Angabe ³⁾	45,3	(9,2)	/	11,8	22,3
Selbständige in der Land- u. Forstwirtschaft, Fischerei	/	/	-	-	-
Zusammen	583,5	58,7	27,1	196,2	300,6
Weiblich					
Mit Angabe d. Einkommens					
unter 300	25,9	/	-	11,5	12,4
300 - 500	50,5	/	-	27,2	21,0
500 - 700	56,8	/	-	34,6	19,6
700 - 900	65,1	/	/	44,0	17,9
900 - 1 100	71,6	/	/	53,2	15,3
1 100 - 1 300	63,6	/	/	52,3	(7,4)
1 300 - 1 500	44,0	/	/	38,0	/
1 500 - 2 000	63,4	/	/	54,9	/
2 000 - 2 600	17,1	/	/	10,7	/
2 600 - 3 200	(6,5)	/	/	/	-
3 200 und mehr	(5,5)	/	/	/	-
Ohne Angabe ³⁾	35,2	/	/	23,6	(7,1)
Selbständige in der Land- u. Forstwirtschaft, Fischerei	/	/	-	-	-
Zusammen	505,9	29,2	13,6	355,5	106,5
Insgesamt					
Mit Angabe d. Einkommens					
unter 300	44,6	/	/	17,3	23,6
300 - 500	86,2	/	/	38,1	42,0
500 - 700	83,9	(5,6)	/	42,9	34,7
700 - 900	107,1	(5,7)	/	58,5	42,2
900 - 1 100	160,0	(8,7)	/	79,1	69,9
1 100 - 1 300	159,2	10,1	/	76,1	70,9
1 300 - 1 500	109,0	(6,3)	/	60,7	38,5
1 500 - 2 000	153,7	(9,1)	(8,4)	95,7	40,2
2 000 - 2 600	63,8	(7,9)	12,5	30,5	12,9
2 600 - 3 200	19,2	/	(5,0)	(9,5)	/
3 200 und mehr	18,8	(7,0)	/	(7,8)	/
Ohne Angabe ³⁾	80,5	13,1	/	35,3	29,4
Selbständige in der Land- u. Forstwirtschaft, Fischerei	/	/	-	-	-
Insgesamt	1 089,4	87,9	40,7	551,7	407,1

1) einschl. Auszubildende in anerkannten kaufmännischen und technischen Ausbildungsberufen

2) einschl. Auszubildende in anerkannten gewerblichen Ausbildungsberufen

3) einschl. Erwerbstätige ohne Einkommen

3.5 Erwerbstätige im Alter von 15 bis unter 65 nach allgemeinem Schulabschluss, beruflichem Ausbildungs-/Hochschulabschluss und Altersgruppen

Ergebnis des Mikrozensus 2008

1 000

Gegenstand der Nachweisung (m=männlich; w=weiblich; i=insgesamt)		Erwerbstätige					
		Ins- gesamt	darunter Alter von... bis unter... Jahren				
			15-25	25-40	40-55	55-65	
Mit Angaben zum allgemeinen Schulabschluss	m	578,0	78,8	170,0	251,1	78,1	
	w	501,3	58,2	141,7	231,2	70,2	
	i	1 079,3	137,0	311,6	482,3	148,2	
davon							
mit Abschluss							
dar.	Haupt-(Volks-)schule:	m	74,9	14,3	22,6	23,3	14,6
		w	34,6	(5,7)	(6,9)	10,2	11,8
		i	109,5	20,1	29,6	33,4	26,4
	Realschule oder gleichwertiger Abschluss ¹⁾	m	380,3	51,0	107,3	179,1	42,9
		w	336,8	33,3	89,9	169,7	43,9
		i	717,1	84,3	197,1	348,8	86,7
	Fachhochschulreife/Abitur	m	113,7	11,9	36,9	44,9	19,9
		w	123,2	17,8	43,0	48,6	13,8
		i	236,9	29,7	80,0	93,5	33,7
ohne Abschluss							
		m	/	/	/	/	/
		w	/	/	/	/	/
		i	(8,3)	/	/	/	/
Mit Angaben zum beruflichen Ausbildungs-/ Hochschulabschlusses	m	578,6	79,4	170,0	251,1	78,1	
	w	502,5	59,6	141,7	231,2	70,2	
	i	1081,1	139,0	311,6	482,3	148,2	
davon							
mit Abschluss							
	davon berufl. Praktikum, Lehrausbildung ²⁾	m	384,1	35,0	124,1	178,9	46,3
		w	303,0	24,4	95,2	141,1	42,3
		i	687,2	59,5	219,3	320,0	88,6
	Meister/Techniker, Fachschule ³⁾	m	54,0	/	12,3	27,3	13,7
		w	79,6	/	16,9	46,3	14,6
		i	133,7	/	29,2	73,7	28,3
	Fachhochschule ⁴⁾ /Univ. ⁵⁾ /Promotion	m	68,0	/	17,1	34,5	16,3
		w	63,3	/	19,0	34,3	(9,2)
		i	131,2	/	35,9	68,8	25,5
ohne Abschluss							
		m	65,9	42,6	14,3	(8,1)	/
		w	51,9	32,4	(9,4)	(6,5)	/
		i	117,8	75,1	23,7	14,6	/

1) einschl. Abschluss der allgemein bildenden Polytechnischen Oberschule der DDR

2) einschl. Anlernausbildung, BVJ, berufsqualifizierendem Abschluss, 1-jähr.Schule Gesundheitswesen, Vorbereitung f. öff. Dienst

3) einschl. 2- oder 3- jährige Schule Gesundheitswesen, Abschl. Fachakademie/Berufsakademie, Fachschule der DDR

4) einschl. Abschluss einer Verwaltungsfachhochschule, Ingenieurschulabschluss

5) Wissenschaftliche Hochschule, auch Kunsthochschule

3.6 Abhängig Erwerbstätige nach Altersgruppen, Wirtschaftszweiggliederung und Art des Arbeitsvertrages
 Ergebnis des Mikrozensus 2008
 1 000

Alter von ... bis unter ... Jahren	Insgesamt			Männlich			Weiblich		
	zu- sammen	dar. mit Arbeits- vertrag		zu- sammen	dar. mit Arbeits- vertrag		zu- sammen	dar. mit Arbeits- vertrag	
		unbe- fristet	be- fristet		unbe- fristet	be- fristet		unbe- fristet	be- fristet
Wirtschaftszweig- gliederung									
Altersgruppe									
15-20	42,3	/	37,4	24,1	/	21,4	18,3	/	15,9
20-25	95,3	42,6	52,5	54,7	24,2	30,2	40,6	18,4	22,2
25-30	89,7	69,1	20,4	47,1	38,1	(9,0)	42,6	31,0	11,4
30-35	84,8	72,9	11,9	45,8	37,9	(7,9)	38,9	35,0	/
35-40	115,4	103,5	11,4	61,6	55,7	(5,3)	53,9	47,8	(6,1)
40-45	153,7	137,7	14,2	78,6	69,5	(7,9)	75,1	68,2	(6,3)
45-50	147,7	133,7	13,5	75,0	67,1	(7,6)	72,7	66,6	(5,9)
50-55	134,5	122,0	11,9	66,8	60,5	(6,0)	67,7	61,5	(6,0)
55-60	104,5	95,1	(9,0)	50,6	45,4	(5,0)	53,8	49,7	/
60-65	26,6	23,9	/	16,5	15,0	/	10,1	(8,9)	/
65 und mehr	(5,1)	/	/	/	/	/	/	/	/
Wirtschaftszweig- gliederung ¹⁾									
Land- und Forst- wirtschaft; Fischerei	29,2	20,1	(9,0)	19,0	13,3	(5,6)	10,2	(6,8)	/
Bergbau und Verarbeitendes Ge- werbe	189,4	157,5	30,7	140,5	116,0	23,6	49,0	41,6	(7,1)
Energie- und Wasser- versorgung	11,6	(9,9)	/	(9,0)	(7,8)	/	/	/	/
Baugewerbe	93,7	80,3	13,2	84,6	72,1	12,3	(9,1)	(8,2)	/
Handel und Gast- gewerbe	163,1	130,6	31,6	60,8	47,8	12,4	102,3	82,8	19,2
Verkehr und Nach- richtenübermittlung	65,0	59,5	(5,1)	47,1	43,1	/	17,9	16,4	/
Kredit und Ver- sicherungsgewerbe	16,8	14,6	/	(6,0)	/	/	10,8	(9,8)	/
Grundstückswesen, Vermietung, wirt- schaftliche Dienst- leistungen	83,2	66,9	15,9	43,2	34,2	(8,7)	40,0	32,7	(7,2)
Öffentliche Verwaltung u.ä.	94,9	76,2	18,3	46,6	33,3	13,2	48,3	42,9	(5,2)
Öffentliche und private Dienst- leistungen (ohne öff. Verwaltung)	252,6	193,6	57,7	67,1	46,1	20,4	185,5	147,5	37,2
Insgesamt	999,5	809,2	185,5	523,8	418,4	102,3	475,7	390,8	83,3

1) Klassifikation der Wirtschaftszweige 2003

3.7 Abhängig Erwerbstätige nach Altersgruppen, Wirtschaftszweiggliederung und Umfang der Tätigkeit
 Ergebnis des Mikrozensus 2008
 1 000

Alter von ... bis unter ... Jahren	Insgesamt			Männlich			Weiblich		
	zu- sammen	Umfang der Tätigkeit		zu- sammen	Umfang der Tätigkeit		zu- sammen	Umfang der Tätigkeit	
		Wirtschaftszweig- gliederung	Vollzeit		Teil- zeit	Vollzeit		Teil- zeit	Vollzeit
Altersgruppen									
15-20	42,3	37,7	/	24,1	22,0	/	18,3	15,7	/
20-25	95,3	77,0	18,3	54,7	48,4	(6,3)	40,6	28,6	12,0
25-30	89,7	69,2	20,5	47,1	41,6	(5,5)	42,6	27,6	15,0
30-35	84,8	66,7	18,1	45,8	42,5	/	38,9	24,1	14,8
35-40	115,4	89,3	26,1	61,6	58,5	/	53,9	30,9	23,0
40-45	153,7	122,8	30,9	78,6	73,5	(5,1)	75,1	49,3	25,8
45-50	147,7	114,6	33,1	75,0	69,3	(5,6)	72,7	45,3	27,4
50-55	134,5	101,9	32,6	66,8	59,4	(7,4)	67,7	42,5	25,2
55-60	104,5	76,8	27,6	50,6	46,1	/	53,8	30,7	23,2
60-65	26,6	18,5	(8,0)	16,5	13,8	/	10,1	/	(5,4)
65 und mehr	(5,1)	/	/	/	/	/	/	/	/
Wirtschaftszweig- gliederung ¹⁾									
Land- und Forst- wirtschaft; Fischerei	29,2	21,2	(8,0)	19,0	15,6	/	10,2	(5,6)	/
Bergbau und Verarbeitendes Gewerbe	189,4	175,7	13,7	140,5	136,9	/	49,0	38,8	10,2
Energie- und Wasser- versorgung	11,6	11,2	/	(9,0)	(8,8)	/	/	/	/
Baugewerbe	93,7	88,2	(5,4)	84,6	81,9	/	(9,1)	(6,4)	/
Handel und Gastgewerbe	163,1	100,2	62,9	60,8	51,3	(9,5)	102,3	48,9	53,4
Verkehr und Nach- richtenübermittlung	65,0	54,2	10,8	47,1	43,1	/	17,9	11,2	(6,7)
Kredit und Ver- sicherungsgewerbe	16,8	14,0	/	(6,0)	(5,7)	/	10,8	(8,3)	/
Grundstückswesen, Vermietung, wirt- schaftliche Dienst- leistungen	83,2	59,8	23,4	43,2	35,7	(7,5)	40,0	24,2	15,9
Öffentliche Verwaltung u.ä.	94,9	85,1	(9,7)	46,6	44,4	/	48,3	40,7	(7,6)
Öffentliche und private Dienstleistungen (ohne öff. Verwaltung)	252,6	165,5	87,0	67,1	52,4	14,7	185,5	113,2	72,3
Insgesamt	999,5	775,3	224,3	523,9	475,7	48,1	475,7	299,5	176,1

1) Klassifikation der Wirtschaftszweige 2003

4.2 Erwerbslose nach Dauer und Ursache der Erwerbslosigkeit
 Ergebnis des Mikrozensus 2008
 1 000

Dauer der Erwerbslosigkeit von ... bis unter ...	Erwerbslose insgesamt	Arbeit-suchende	Darunter arbeitssuchend nach ...		
			Entlassung	eigener Kündigung	freiwilliger Unterbrechung
Männlich					
Unter 3 Monaten	17,1	16,7	11,9	/	/
3 – unter 12 Mon.	16,8	16,7	13,9	/	-
1 – unter 2 Jahre	10,9	10,8	(6,8)	/	-
2 Jahre und mehr	46,9	46,3	28,1	/	-
Zusammen	91,7	90,5	60,7	/	/
Weiblich					
Unter 3 Monaten	10,9	10,7	(7,8)	/	-
3 – unter 12 Mon.	14,5	14,5	11,9	/	/
1 – unter 2 Jahre	(9,4)	(9,4)	(6,8)	/	-
2 Jahre und mehr	57,4	56,6	34,4	/	/
Zusammen	92,2	91,2	60,9	/	/
Insgesamt					
Unter 3 Monaten	28,0	27,4	19,6	/	/
3 – unter 12 Mon.	31,3	31,2	25,8	/	/
1 – unter 2 Jahre	20,3	20,2	13,6	/	-
2 Jahre und mehr	104,2	102,9	62,5	/	/
Insgesamt	183,9	181,7	121,6	/	/

4.3 Erwerbslose nach monatlichem Nettoeinkommen

Ergebnis des Mikrozensus 2008

Monatliches Nettoeinkommen von ... bis unter ... EUR	Insgesamt	Männlich	Weiblich	Männlich	Weiblich
	1 000			%	
Unter 300	25,4	11,2	14,2	44,1	55,9
300 - 500	68,9	40,2	28,7	58,3	41,7
500 - 700	36,8	19,1	17,7	51,9	48,1
700 - 900	15,1	(6,5)	(8,6)	(43,0)	(57,0)
900 - 1 100	(6,8)	/	/	35,3	64,7
1 100 und mehr	/	/	/	47,0	53,0
Ohne Angabe ¹⁾	(9,2)	(5,3)	/	57,6	42,4
Ohne Einkommen	18,5	(5,4)	13,1	(29,2)	70,8
Insgesamt	183,9	91,7	92,2	49,9	50,1

1) einschl. selbständige Landwirte in der Haupttätigkeit

4.4 Erwerbslose nach überwiegender Form des Lebensunterhalts

Ergebnis des Mikrozensus 2008

Überwiegende Form des Lebensunterhalts	Insgesamt	Männlich	Weiblich	Männlich	Weiblich
	1 000			%	
Arbeitslosengeld I/II	146,2	79,0	67,2	54,0	46,0
Rente und Sonstiges ¹⁾	(5,8)	/	/	50,0	50,0
Unterhalt durch Angehörige	32,0	(9,9)	22,1	30,9	69,1
Insgesamt	183,9	91,7	92,2	49,9	50,1

1) einschl. Sozialhilfe und Leistungen aus einer Pflegeversicherung

4.5 Erwerbslose nach Wirtschaftszweiggliederung und Stellung im Beruf der letzten Tätigkeit ¹⁾
 Ergebnis des Mikrozensus 2008
 1 000

Wirtschaftszweig- gliederung ²⁾	Insgesamt	Darunter	
		Angestellte ³⁾	Arbeiter ⁴⁾
Männlich			
Land- und Forstwirtschaft, Fischerei	(7,6)	/	(6,6)
Produzierendes Gewerbe	41,7	/	36,7
Handel, Gastgewerbe und Verkehr	14,0	/	(8,3)
Sonstige Dienstleistungen	21,4	(7,4)	13,0
Zusammen	84,8	17,7	64,6
Weiblich			
Land- und Forstwirtschaft, Fischerei	(6,4)	/	(5,8)
Produzierendes Gewerbe	14,6	/	(9,7)
Handel, Gastgewerbe und Verkehr	28,0	19,2	(8,0)
Sonstige Dienstleistungen	34,5	20,8	12,7
Zusammen	83,6	45,4	36,1
Insgesamt			
Land- und Forstwirtschaft, Fischerei	14,0	/	12,4
Produzierendes Gewerbe	56,4	(9,2)	46,3
Handel, Gastgewerbe und Verkehr	42,0	24,0	16,3
Sonstige Dienstleistungen	55,9	28,2	25,7
Insgesamt	168,4	63,1	100,8

1) ohne Erwerbslose, die noch nie erwerbstätig waren

2) Klassifikation der Wirtschaftszweige, Ausgabe 2003 (WZ 2003)

3) einschl. Auszubildende in anerkannten kaufmännischen und technischen Ausbildungsberufen

4) einschl. Auszubildende in anerkannten gewerblichen Ausbildungsberufen

4.6 Erwerbslose im Alter von 15 bis unter 65 nach allgemeinem Schulabschluss, beruflichem Ausbildungs-/Hochschulabschluss und Altersgruppen

Ergebnis des Mikrozensus 2008
1 000

Gegenstand der Nachweisung (m=männlich; w=weiblich; i=insgesamt)		Erwerbstätige					
		Ins- gesamt	darunter Alter von... bis unter... Jahren				
			15-25	25-40	40-55	55-65	
Mit Angaben zum allgemeinen Schulabschluss	m	91,2	16,3	27,0	33,4	14,2	
	w	91,9	13,0	27,9	34,6	16,3	
	i	183,1	29,3	54,9	68,0	30,5	
davon							
mit Abschluss							
dar.	Haupt-(Volks-)schule:	m	30,8	(7,6)	10,0	(8,7)	/
		w	20,2	/	(5,4)	(6,6)	/
		i	51,0	11,6	15,3	15,3	(8,6)
	Realschule oder gleichwertiger Abschluss ¹⁾	m	50,8	(6,7)	14,9	21,6	(7,8)
		w	60,6	(6,7)	19,3	24,5	10,3
		i	111,5	13,5	33,9	46,1	18,0
	Fachhochschulreife/Abitur	m	(7,4)	/	/	/	/
		w	(8,6)	/	/	/	/
		i	16,0	/	/	/	/
	ohne Abschluss	m	/	/	/	/	-
		w	/	/	/	/	/
		i	/	/	/	/	/
Mit Angaben zum beruflichen Ausbildungs-/Hochschulabschlusses	m	91,7	16,7	27,0	33,5	14,3	
	w	92,2	13,3	27,9	34,7	16,4	
	i	183,9	30,0	54,9	68,0	30,7	
davon							
mit Abschluss							
	davon berufl. Praktikum, Lehrausbildung ²⁾	m	66,1	(8,6)	20,5	26,5	10,1
		w	67,7	(5,6)	22,6	27,3	12,2
		i	133,7	14,1	43,2	53,8	22,2
	Meister/Techniker, Fachschule ³⁾	m	/	/	/	/	/
		w	/	/	/	/	/
		i	(8,1)	/	/	/	/
	Fachhochschule ⁴⁾ /Univ. ⁵⁾ /Promotion	m	/	-	/	/	/
		w	/	/	/	/	/
		i	(7,7)	/	/	/	/
	ohne Abschluss	m	17,4	(7,7)	(5,3)	/	/
		w	15,5	(6,8)	/	/	/
		i	32,9	14,6	(8,4)	(6,3)	/

1) einschl. Abschluss der allgemein bildenden Polytechnischen Oberschule der DDR

2) einschl. Anlernausbildung, BVJ, berufsqualifizierendem Abschluss, 1-jähr.Schule Gesundheitswesen, Vorbereitung f. öff. Dienst

3) einschl. 2- oder 3- jährige Schule Gesundheitswesen, Abschl. Fachakademie/Berufsakademie, Fachschule der DDR

4) einschl. Abschluss einer Verwaltungsfachhochschule, Ingenieurschulabschluss

5) Wissenschaftliche Hochschule, auch Kunsthochschule

5. Zeitreihen seit 1991
5.1 Bevölkerung nach Beteiligung am Erwerbsleben
 Ergebnis der Mikrozensus seit 1991

Mikrozensus		Bevölkerung insgesamt	Davon			Erwerbs- quote ¹⁾
			Erwerbspersonen		Nichterwerbs- personen	
			Erwerbstätige	Erwerbslose		
		1 000				%
Männlich						
April	1991	1 359,5	735,2	67,4	556,8	59,0
April	1993	1 341,8	642,8	88,4	610,6	54,5
April	1995	1 330,1	657,7	97,1	575,3	56,8
April	1997	1 318,7	610,8	137,2	570,7	56,7
April	1999	1 295,7	605,9	141,4	548,3	57,7
April	2001	1 266,4	582,6	138,9	544,9	57,0
April	2003	1 237,4	567,9	143,0	526,5	57,4
	2005	1 211,4	555,5	141,8	514,1	57,6
	2007	1 186,4	575,4	105,4	505,5	57,4
	2008	1 172,2	583,5	91,7	497,1	57,6
Weiblich						
April	1991	1 499,8	647,0	95,0	757,8	49,5
April	1993	1 449,9	514,4	161,2	774,2	46,6
April	1995	1 423,3	520,5	162,9	739,9	48,0
April	1997	1 399,4	494,5	175,1	729,8	47,8
April	1999	1 371,8	482,8	166,9	722,2	47,4
April	2001	1 338,5	477,0	148,8	712,8	46,7
April	2003	1 302,1	483,0	141,9	677,2	48,0
	2005	1 271,2	479,2	121,6	670,4	47,3
	2007	1 241,5	507,3	96,7	637,5	48,7
	2008	1 224,7	505,9	92,2	626,6	48,8
Insgesamt						
April	1991	2 859,3	1 382,3	162,4	1 314,6	54,0
April	1993	2 791,7	1 157,2	249,7	1 384,8	50,4
April	1995	2 753,4	1 178,3	260,0	1 315,1	52,2
April	1997	2 718,1	1 105,2	312,4	1 300,5	52,2
April	1999	2 667,5	1 088,7	308,3	1 270,5	52,4
April	2001	2 604,9	1 059,5	287,6	1 257,7	51,7
April	2003	2 539,5	1 050,9	284,9	1 203,7	52,6
	2005	2 482,7	1 034,7	263,4	1 184,6	52,3
	2007	2 427,9	1 082,8	202,1	1 143,0	52,9
	2008	2 397,0	1 089,4	183,9	1 123,7	53,1

1) Anteil der Erwerbspersonen an der Bevölkerung insgesamt

5.2 Bevölkerung 15-64 Jahre nach Beteiligung am Erwerbsleben - Quoten

Ergebnisse des Mikrozensus seit 1991

Mikrozensus		Erwerbsquote ¹⁾	Erwerbstätigenquote ²⁾	Erwerbslosenquote ³⁾
		15-64 Jahre	15-64 Jahre	15-64 Jahre
		%		
		Männlich		
April	1991	84,9	77,8	8,4
April	1993	76,9	67,6	12,1
April	1995	79,0	68,8	12,9
April	1997	79,1	64,5	18,4
April	1999	79,9	64,7	18,9
April	2001	79,1	63,9	19,3
April	2003	79,5	63,4	20,2
	2005	79,5	63,2	20,4
	2006	80,0	65,9	17,6
	2007	81,0	68,4	15,5
	2008	81,8	70,7	13,7
		Weiblich		
April	1991	76,5	66,7	12,8
April	1993	71,8	54,7	23,9
April	1995	73,8	56,2	23,9
April	1997	73,7	54,4	26,2
April	1999	72,9	54,1	25,7
April	2001	72,4	55,2	23,8
April	2003	72,9	56,4	22,7
	2005	71,7	57,1	20,3
	2006	73,7	60,3	18,1
	2007	74,9	62,9	15,4
	2008	76,3	64,5	15,5
		Insgesamt		
April	1991	80,6	72,2	10,5
April	1993	74,4	61,1	17,8
April	1995	76,4	62,6	18,1
April	1997	76,4	59,6	22,1
April	1999	76,5	59,5	22,1
April	2001	75,9	59,6	21,4
April	2003	76,3	60,0	21,4
	2005	75,7	60,2	20,4
	2006	76,9	63,2	17,9
	2007	78,0	65,7	15,8
	2008	79,1	67,6	14,5

1) Anteil der Erwerbspersonen 15-64 Jahre an der Bevölkerung 15-64 Jahre

2) Anteil der Erwerbstätigen 15-64 Jahre an der Bevölkerung 15-64 Jahre

3) Anteil der Erwerbslosen 15-64 Jahre an den Erwerbspersonen 15-64 Jahre

5.3 Erwerbsquoten nach Altersgruppen ¹⁾

Ergebnis der Mikrozensus seit 1991

Mikrozensus		Altersgruppe von ... bis unter ... Jahren										
		15 – 65	15-20	20-25	25-30	30-35	35-40	40-45	45-50	50-55	55-60	60-65
		Erwerbsquote in %										
		Männlich										
April	1991	84,9	57,5	89,1	96,5	98,6	99,2	98,9	98,1	94,3	68,3	21,5
April	1993	76,9	45,0	86,1	91,5	96,7	97,3	97,4	97,9	93,5	32,9	(8,5)
April	1995	79,0	43,7	88,6	94,0	97,9	98,3	96,2	97,0	93,5	57,3	(10,6)
April	1997	79,1	43,0	83,2	93,6	96,4	97,3	96,9	96,4	93,8	74,5	12,6
April	1999	79,9	42,8	84,5	92,4	96,4	96,9	95,4	95,4	93,5	81,4	18,1
April	2001	79,1	35,2	85,2	92,4	97,3	97,7	97,7	94,9	91,9	83,6	22,2
Mai	2003	79,4	37,5	83,1	90,9	96,3	97,1	96,3	95,5	93,3	85,7	26,8
	2005	79,5	34,0	78,5	86,9	94,8	95,3	93,1	93,2	93,2	83,5	33,5
	2007	81,0	41,0	82,2	88,4	93,6	96,6	94,5	91,4	90,4	81,6	32,1
	2008	81,8	43,6	78,8	86,9	94,5	95,8	96,2	92,7	90,0	82,1	35,2
		Weiblich										
April	1991	76,5	49,7	86,1	96,8	96,4	97,8	97,2	95,9	89,5	34,5	/
April	1993	71,8	39,0	80,8	92,7	94,5	96,0	96,3	94,0	89,6	23,8	/
April	1995	73,8	34,6	82,8	93,6	95,9	96,2	96,1	92,3	89,7	51,1	/
April	1997	73,7	31,2	76,7	89,2	93,1	94,9	94,1	92,7	87,6	70,4	/
April	1999	72,9	30,5	76,4	88,7	93,0	93,1	93,8	92,5	89,8	74,7	/
April	2001	72,4	27,9	72,2	86,6	91,1	94,1	95,5	93,5	88,8	79,1	(6,8)
Mai	2003	72,9	28,9	71,1	86,0	93,8	95,5	95,8	93,1	91,4	77,0	12,1
	2005	71,7	30,3	63,0	78,0	85,8	88,5	92,3	91,0	89,1	78,4	15,7
	2007	74,9	32,1	69,8	80,0	86,5	93,5	91,8	90,3	89,4	77,8	19,5
	2008	76,3	39,9	69,8	82,2	87,4	90,4	91,8	90,2	87,4	78,3	21,5
		Insgesamt										
April	1991	80,6	53,7	87,6	96,6	97,5	98,5	98,1	97,1	91,9	51,1	11,5
April	1993	74,4	42,0	83,7	92,1	95,6	96,6	96,8	95,9	91,6	28,3	(5,0)
April	1995	76,4	39,3	86,0	93,8	96,9	97,3	96,1	94,7	91,6	54,1	6,1
April	1997	76,4	37,6	80,3	91,6	94,7	96,1	95,5	94,5	90,7	72,5	8,3
April	1999	76,5	36,8	80,9	90,7	94,8	94,9	94,6	94,0	91,7	78,1	10,9
April	2001	75,9	31,7	79,7	89,7	94,3	96,0	96,6	94,2	90,4	81,3	14,3
Mai	2003	76,3	33,5	77,6	88,7	95,1	96,3	96,0	94,4	92,4	81,2	19,1
	2005	75,7	32,2	71,5	83,0	90,9	92,0	92,7	92,1	91,1	80,8	24,0
	2007	78,0	36,8	76,4	84,6	90,3	95,1	93,2	90,8	89,9	79,6	25,4
	2008	79,1	41,9	74,7	84,6	91,1	93,2	94,1	91,4	88,7	80,1	28,2

1) Anteil der Erwerbspersonen an der Bevölkerung 15 Jahre und älter je Geschlecht und Altersgruppe

5.4 Erwerbstätige nach Stellung im Beruf
 Ergebnis der Mikrozensusen seit 1991
 1 000

Mikrozensus		Erwerbstätige insgesamt	Darunter			
			Selbständige	Beamte	Angestellte ¹⁾	Arbeiter ²⁾
Männlich						
April	1991	735,2	42,0	13,5	237,7	441,8
April	1993	642,8	44,1	22,9	206,2	369,0
April	1995	657,7	54,6	23,7	205,0	373,6
April	1997	610,8	54,2	28,8	184,1	343,3
April	1999	605,9	53,8	34,0	185,1	332,6
April	2001	582,6	51,5	34,3	190,0	304,6
Mai	2003	567,9	54,1	29,2	175,3	307,5
	2005	555,5	65,1	28,9	183,9	273,8
	2007	575,4	65,0	29,6	182,1	297,6
	2008	583,5	58,7	27,1	196,2	300,6
Weiblich						
April	1991	647,0	20,6	/	423,5	201,6
April	1993	514,4	21,6	/	358,8	128,4
April	1995	520,5	24,0	/	355,8	133,0
April	1997	494,5	24,1	(8,6)	333,4	126,4
April	1999	482,8	23,8	11,3	332,0	114,7
April	2001	477,0	22,4	11,6	332,4	106,5
Mai	2003	483,0	26,1	11,4	332,7	108,0
	2005	479,2	32,0	14,4	332,9	94,3
	2007	507,3	33,0	14,9	353,3	102,0
	2008	505,9	29,2	13,6	355,5	106,5
Insgesamt						
April	1991	1 382,3	62,5	14,6	661,2	643,4
April	1993	1 157,2	65,7	26,6	565,0	497,4
April	1995	1 178,3	78,7	28,3	560,8	506,6
April	1997	1 105,2	78,3	37,4	517,6	469,7
April	1999	1 088,7	77,6	45,3	517,1	447,3
April	2001	1 059,5	73,8	46,0	522,5	411,1
Mai	2003	1 050,9	80,3	40,6	508,0	415,5
	2005	1 034,7	97,1	43,3	516,8	368,1
	2007	1 082,8	98,0	44,4	535,4	399,6
	2008	1 089,4	87,9	40,7	551,7	407,1

1) einschl. Auszubildende in anerkannten kaufmännischen und technischen Ausbildungsberufen

2) einschl. Auszubildende in anerkannten gewerblichen Ausbildungsberufen

5.5 Erwerbstätige nach Wirtschaftszweiggliederung ¹⁾
 Ergebnis der Mikrozensusen seit 1991
 1 000

Mikrozensus		Erwerbs- tätige insgesamt	Davon			
			Land-u.Forst- wirtschaft, Fischerei	Produzierendes Gewerbe	Handel, Gastge- werbe und Verkehr	sonstige Dienst- leistungen
Männlich						
April	1991	735,2	69,5	419,7	106,6	139,4
April	1993	642,8	33,3	348,4	109,1	152,0
April	1995	657,7	31,3	355,3	126,2	144,9
April	1997	610,8	29,4	305,1	113,7	162,5
April	1999	605,9	27,5	291,8	124,0	162,6
April	2001	582,6	26,0	264,1	115,6	176,9
Mai	2003	567,9	24,8	258,0	120,4	164,7
	2005	555,5	21,4	229,4	125,1	179,6
	2007	575,4	20,5	241,2	130,8	182,9
	2008	583,5	22,3	251,9	125,8	183,5
Weiblich						
April	1991	647,0	42,0	187,5	130,1	287,5
April	1993	514,4	18,7	95,7	112,4	287,7
April	1995	520,5	22,9	92,1	130,1	275,4
April	1997	494,5	18,4	70,2	130,7	275,1
April	1999	482,8	17,5	56,4	131,3	277,6
April	2001	477,0	14,9	55,2	127,9	278,9
Mai	2003	483,0	13,1	56,4	128,0	285,5
	2005	479,2	11,2	53,7	117,0	297,3
	2007	507,3	(9,9)	60,2	130,1	307,1
	2008	505,9	11,3	63,7	128,7	302,2
Insgesamt						
April	1991	1 382,3	111,4	607,2	236,7	427,0
April	1993	1 157,2	52,0	444,1	221,5	439,6
April	1995	1 178,3	54,2	447,4	256,3	420,4
April	1997	1 105,2	47,9	375,3	244,4	437,7
April	1999	1 088,7	45,0	348,2	255,3	440,1
April	2001	1 059,5	41,0	319,3	243,4	455,8
Mai	2003	1 050,9	37,9	314,4	248,4	450,2
	2005	1 034,7	32,6	283,1	242,2	476,8
	2007	1 082,8	30,5	301,4	260,9	490,0
	2008	1 089,4	33,6	315,7	254,5	485,7

1) Klassifikation der Wirtschaftszweige, Ausgabe 1993 (WZ 93), gültig für den Mikrozensus ab 1995, d. h. Ergebnisse der Jahre 1995 bis 2002 sind mit Ergebnissen vor 1995 nicht vergleichbar, Klassifikation der Wirtschaftszweige, Ausgabe 2003 (WZ 2003) ab Mikrozensus 2003

5.6 Erwerbstätige nach Stellung im Beruf und monatlichem Nettoeinkommen ¹⁾

Ergebnis der Mikrozensus seit 1991

Mikrozensus		Erwerbs- tätige ins- gesamt	Davon mit einem monatl. Nettoeinkommen von ... bis unter .. EUR 1991-2001								
			unter	307	511	716	920	1 125	1 278	1 790	2 301
			307	511	716	920	1 125	1 278	1 790	2 301	und mehr
			Davon mit einem monatl. Nettoeinkommen von ... bis unter .. EUR ab 2003								
		unter	300	500	700	900	1 100	1 300	1 700	2 300	
		300	500	700	900	1 100	1 300	1 700	2 300	und mehr	
		Anteil in %									
Selbständige											
April	1991	56,4	(11,7)	23,2	27,7	(12,8	(9,7)	/	/	/	/
April	1995	66,8	/	(9,6)	(10,8	(10,2	15,3	(12,3	16,9	(7,9)	(11,5)
April	1997	65,9	/	(7,6)	(10,3	(12,7	(12,6	(10,9	19,7	(8,0)	(11,7)
April	1999	65,6	/	/	(11,3	(13,9	(12,7	(8,3)	19,8	/	(14,6)
April	2001	60,9	/	/	(10,2	(10,7	(12,5	(10,3	19,9	(8,7)	(15,8)
Mai	2003	68,1	/	/	(7,5)	(8,2)	(12,6	(10,9	17,5	(13,1)	20,3
	2005	83,4	/	(7,1)	(9,6)	(9,1)	16,1	(10,0	16,8	(9,7)	16,3
	2007	82,4	/	(7,6)	(9,3)	(8,6)	18,3	(9,3)	13,8	(11,0)	18,3
	2008	71,3	/	/	(7,9)	(8,0)	(12,2	14,2	14,7	(12,8)	19,5
Beamte/Beamtinnen											
April	1991	14,1	(52,5)	/	/	/	/	-	-	-	-
April	1995	26,8	(23,1)	/	/	/	/	/	(25,4)	/	/
April	1997	36,2	/	/	/	/	/	/	30,1	/	/
April	1999	43,1	(13,2)	/	/	/	/	/	26,2	(17,9)	/
April	2001	44,6	/	/	/	/	/	/	27,6	(21,3)	(13,7)
Mai	2003	39,0	/	/	/	/	/	/	(22,8)	(24,4)	(18,5)
	2005	41,4	/	/	/	/	/	/	(19,8)	30,4	(23,7)
	2007	42,4	/	/	/	/	/	/	(19,6)	34,2	24,3
	2008	38,5	/	/	/	/	/	/	(18,7)	33,0	30,9
Angestellte ²⁾											
April	1991	651,2	9,6	25,9	40,5	14,8	5,0	2,0	1,9	/	/
April	1995	536,4	3,7	7,1	11,6	17,4	22,1	15,7	17,0	3,6	(1,7)
April	1997	495,6	5,2	7,0	10,4	14,7	20,6	15,6	20,2	4,3	(2,0)
April	1999	492,8	4,5	7,7	8,9	13,9	20,1	14,7	22,2	4,5	3,5
April	2001	499,3	3,8	6,2	8,9	13,7	16,4	15,3	24,9	6,5	4,3
Mai	2003	485,4	3,2	6,6	7,8	11,3	15,5	17,6	21,1	11,2	5,6
	2005	495,1	3,3	6,0	8,4	12,5	18,2	15,5	19,7	10,9	5,6
	2007	503,4	3,5	7,2	8,7	12,3	16,7	14,4	21,2	11,1	4,9
	2008	516,4	3,4	7,4	8,3	11,3	15,3	14,7	21,9	12,5	5,1
Arbeiter/-innen ³⁾											
April	1991	629,7	13,1	32,8	38,3	10,8	2,9	(0,9)	(1,0)	/	/
April	1995	483,9	6,2	9,2	16,1	25,1	24,6	11,7	6,3	/	/
April	1997	448,3	7,7	8,3	14,6	23,3	24,9	11,4	8,6	/	/
April	1999	430,7	7,2	7,9	12,3	21,5	25,4	12,5	11,5	(1,4)	/
April	2001	396,7	6,4	7,5	11,3	18,1	25,4	15,5	12,6	2,5	/
Mai	2003	398,2	7,4	7,8	10,5	15,1	22,0	18,7	14,0	3,5	/
	2005	347,8	8,8	9,2	10,0	12,2	24,0	17,7	12,9	4,1	/
	2007	376,3	7,9	10,9	8,9	11,8	21,1	17,5	15,3	5,3	/
	2008	377,8	6,2	11,1	9,2	11,1	18,5	18,8	15,9	7,0	(2,2)
Insgesamt											
April	1991	1 351,4	11,8	28,9	38,7	12,9	4,2	1,5	1,6	/	/
April	1995	1 113,9	5,4	8,1	13,3	20,1	22,6	13,6	12,6	2,6	1,7
April	1997	1 047,5	6,6	7,8	12,0	17,9	21,6	13,4	15,5	3,3	1,9
April	1999	1 033,4	6,1	7,9	10,2	16,6	21,3	13,2	17,7	3,9	3,1
April	2001	1 006,5	5,1	6,9	9,8	14,8	19,2	14,8	19,8	5,7	3,9
Mai	2003	996,1	5,2	7,1	8,8	12,3	17,4	17,2	18,0	8,7	5,2
	2005	976,2	5,5	7,4	8,9	11,7	19,6	15,4	16,9	9,1	5,6
	2007	1 009,4	5,2	8,6	8,6	11,3	18,0	14,9	18,2	9,8	5,4
	2008	1 005,4	4,4	8,6	8,3	10,7	15,9	15,8	19,0	11,2	6,0

1) Erwerbstätige mit Angaben zum Einkommen

2) einschl. Auszubildende in anerkannten kaufmännischen und technischen Ausbildungsberufen

3) einschl. Auszubildende in anerkannten gewerblichen Ausbildungsberufen

Veröffentlichungen im Statistischen Landesamt Sachsen-Anhalt

Im Monat Mai 2009 erschienen:

Bestell-Nr.	Kennziffer/ Periodizität	Titel	Preis (in EUR)
1 Z 0 03 ¹⁾	Z	Statistisches Monatsheft 5/09	5,00
3 A 6 01 ¹⁾	A VI - vj-1/08	Sozialversicherungspflichtig Beschäftigte - Stand: 31.03.2008 -	5,00
3 B 7 13 ²⁾	B VII - -/09	Strukturdaten und vergleichbare Wahlergebnisse zur Europawahl und zu den Kommunalwahlen am 7. Juni 2009	6,00
3 C 3 05 ¹⁾	C III - m-3/09	Schlachtungen und Geflügel - März 2009 -	1,50
3 D 3 01 ¹⁾	D III - j/08	Insolvenzverfahren - 2008 -	3,00
3 E 1 02 ¹⁾	E I - m-1/09	Beschäftigte, Umsatz im Verarbeitenden Gewerbe sowie im Bergbau und der Gewinnung von Steinen und Erden - Januar 2009 - Vorläufige Ergebnisse Betriebe mit 50 und mehr tätigen Personen	5,50
3 E 1 09 ¹⁾	E I - vj-4/08	Produktion ausgewählter Erzeugnisse im Verarbeitenden Gewerbe sowie im Bergbau und der Gewinnung von Steinen und Erden IV. Quartal 2008; Jahr 2008	3,50
3 E 2 01 ¹⁾	E II - m-2/09	Umsatz, Tätige Personen, Auftragseingang und Auftragsbestand im Baugewerbe Februar 2009	2,50
3 F 2 01 ¹⁾	F II - m-3/09	Baugenehmigungen und Baufertigstellungen im Wohn- und Nichtwohnbau März 2009	2,50
3 H 1 01 ¹⁾	H I - m-1/09	Straßenverkehrsunfälle - Januar 2009 - Vorläufige Ergebnisse	6,00
3 K 5 04 ¹⁾	K V - j/08	Tageseinrichtungen für Kinder und geförderte Kindertagespflege Stichtag: 15.03.2008	4,00
3 L 4 01 ¹⁾	L IV - j/07	Die Umsätze und ihre Besteuerung - Ergebnisse 2007 -	19,50
3 M 1 03 ¹⁾	M I - j/08	Kaufwerte landwirtschaftlicher Grundstücke - Jahr 2008 -	2,00
3 P 1 02 ¹⁾	P I - j/08	Entstehung und Verwendung des Bruttoinlandsprodukts sowie Einkommen der privaten Haushalte - 1991 bis 2008; Stand: Mai 2009 -	5,50

1) als PDF-Datei kostenfrei erhältlich - bei Bestellung bitte die erste Stelle der Bestellnummer durch eine „6“ ersetzen

2) zum gleichen Preis als PDF-Datei erhältlich - bei Bestellung bitte die erste Stelle der Bestellnummer durch eine „6“ ersetzen.