



Bevölkerung und Erwerbstätigkeit

Ergebnisse des Mikrozensus

2007
Bevölkerung und Erwerbstätigkeit



SACHSEN-ANHALT

Herausgabemonat: Juni 2008

Zu beziehen durch das
Statistische Landesamt Sachsen-Anhalt
Dezernat Öffentlichkeitsarbeit
Postfach 20 11 56
06012 Halle (Saale)

Preis: 4,50 EUR (kostenfrei als PDF-Datei verfügbar – Bestellnummer: 6A114)

Inhaltliche Verantwortung:

Dezernat: Bevölkerung, Mikrozensus
Herr Fucke
Telefon: 0345 2318-503

Auskünfte erhalten Sie unter:

Telefon: 0345 2318-777
Telefon: 0345 2318-715
Telefon: 0345 2318-716

Telefax: 0345 2318-913
Internet: <http://www.statistik.sachsen-anhalt.de>
E-Mail: info@stala.mi.sachsen-anhalt.de

Vertrieb:

Telefon: 0345 2318-718
E-Mail: shop@stala.mi.sachsen-anhalt.de

Druck: Statistisches Landesamt Sachsen-Anhalt

© Statistisches Landesamt Sachsen-Anhalt, Halle (Saale), 2008

Für nichtgewerbliche Zwecke sind Vervielfältigung und unentgeltliche Verbreitung, auch auszugsweise, mit Quellenangabe gestattet. Die Verbreitung, auch auszugsweise, über elektronische Systeme/Datenträger bedarf der vorherigen Zustimmung. Alle übrigen Rechte bleiben vorbehalten.

Bibliothek und Besucherdienst (Merseburger Straße 2):

Montag bis Donnerstag: 9.00 Uhr bis 15.30 Uhr
Freitag: 9.00 Uhr bis 13.00 Uhr } möglichst nach Vereinbarung

Telefon: 0345 2318-714
E-Mail: bibliothek@stala.mi.sachsen-anhalt.de

Statistischer Bericht

Ergebnisse des Mikrozensus

2007

Bevölkerung und
Erwerbstätigkeit

Land Sachsen-Anhalt

Inhaltsverzeichnis

	Seite
Vorbemerkungen	3
Grafiken	6
1. Strukturdaten Bevölkerung und Erwerbstätigkeit	10
2. Bevölkerung	
2.1 Bevölkerung nach Altersgruppen und Familienstand	14
2.2 Bevölkerung nach Altersgruppen und Beteiligung am Erwerbsleben	15
2.3 Bevölkerung, Erwerbspersonen sowie Erwerbsquoten nach Altersgruppen	16
2.4 Bevölkerung am Ort der Hauptwohnung nach Beteiligung am Erwerbsleben und überwiegender Form des Lebensunterhalts	17
2.5 Bevölkerung nach monatlichem Nettoeinkommen und Beteiligung am Erwerbsleben	18
2.6 Bevölkerung am Ort der Hauptwohnung nach monatlichem Nettoeinkommen und Altersgruppen	19
3. Erwerbstätige	
3.1 Erwerbstätige nach Wirtschaftszweiggliederung und Stellung im Beruf	20
3.2 Erwerbstätige nach Wirtschaftszweiggliederung und normalerweise geleisteten Arbeitsstunden	21
3.3 Erwerbstätige nach Stellung im Beruf und normalerweise geleisteten Arbeitsstunden	22
3.4 Erwerbstätige nach monatlichem Nettoeinkommen und Stellung im Beruf	23
3.5 Erwerbstätige im Alter von 15 bis unter 65 nach allgemeinem Schulabschluss, beruflichem Ausbildungs-/Hochschulabschluss und Altersgruppen	24
3.6 Abhängig Erwerbstätige nach Altersgruppen, Wirtschaftszweiggliederung und Art des Arbeitsvertrages	25
3.7 Abhängig Erwerbstätige nach Altersgruppen, Wirtschaftszweiggliederung und Umfang der Tätigkeit	26
4. Erwerbslose	
4.1 Erwerbslose nach Altersgruppen und Dauer der Arbeitssuche	27
4.2 Erwerbslose nach Dauer und Ursache der Erwerbslosigkeit	28
4.3 Erwerbslose nach monatlichem Nettoeinkommen	29
4.4 Erwerbslose nach überwiegender Form des Lebensunterhalts	29
4.5 Erwerbslose nach Wirtschaftszweiggliederung und Stellung im Beruf der letzten Tätigkeit	30
4.6 Erwerbslose im Alter von 15 bis unter 65 nach allgemeinem Schulabschluss, beruflichem Ausbildungs-/Hochschulabschluss und Altersgruppen	31
5. Zeitreihen seit 1991	
5.1 Bevölkerung nach Beteiligung am Erwerbsleben	32
5.2 Erwerbsquoten nach Altersgruppen	33
5.3 Erwerbstätige nach Stellung im Beruf	34
5.4 Erwerbstätige nach Wirtschaftszweiggliederung	35
5.5 Erwerbstätige nach Stellung im Beruf und monatlichem Nettoeinkommen	36

Vorbemerkungen

Der Mikrozensus ist eine amtliche Haushaltsbefragung, in die jährlich 1 % der Bevölkerung einbezogen wird. Die Stichprobenerhebung über Arbeitskräfte in der EU ist integriert. Seit dem Jahr 2005 erstreckt sich die Befragung kontinuierlich über das ganze Jahr nach dem Prinzip der gleitenden Berichtswoche, die vorliegenden Ergebnisse sind Jahresdurchschnittswerte.

Rechtsgrundlage für die Befragung bildet das "Gesetz zur Durchführung einer Repräsentativstatistik über die Bevölkerung und den Arbeitsmarkt sowie die Wohnsituation der Haushalte" (Mikrozensusgesetz) vom 24. Juni 2004 (BGBl. I S. 1350), in Verbindung mit dem Gesetz über die Statistik für Bundeszwecke (Bundesstatistikgesetz) vom 22. Januar 1987 (BGBl. I S. 462 und 565), zuletzt geändert durch Artikel 2 des Gesetzes vom 9. Juni 2005 (BGBl. I S. 1534). Die EU-Arbeitskräfteerhebung ist durch die VO Nr. 577 /98 des Rates vom 9. März 1998 geregelt.

Mit Hilfe des Mikrozensus werden in den Jahren zwischen zwei Volkszählungen aktuell, kostengünstig und zuverlässig wichtige bevölkerungs- und arbeitsmarktstatistische Strukturdaten und deren Veränderungen ermittelt und analysiert.

Im Grundprogramm als konstanter Teil werden erfasst:

- Merkmale der Person, der Familie, des Haushalts; Staatsangehörigkeit und Wohnsitz; Lebensunterhalt
- wirtschaftliche Verhältnisse, insbesondere Beteiligung am Erwerbsleben;
- soziale Verhältnisse, soziale Sicherheit
- berufliche Aus- und Fortbildung; Teilnahme an Lehrveranstaltungen
- Art des Versicherungsverhältnisses
- Schichtarbeit und frühere Erwerbstätigkeit

Als Zusatzprogramme werden im variablen Teil erfasst:

- ab 2005 alle vier Jahre:*
- Bestehen und Höhe einer Lebensversicherung
 - Art der geleisteten Schichtarbeit; Art der betrieblichen Altersvorsorge
 - vermögenswirksame Leistungen und angelegter Gesamtbetrag
 - Dauer und Art einer Krankheit oder Unfallverletzung; Behinderung
 - Rauchgewohnheiten und weitere Gesundheitsrisiken

ab 2006 alle vier Jahre

- Art und Größe des Gebäudes mit Wohnraum; Eigentumsverhältnisse der Wohnung; Ausstattung der Wohnung mit Heiz- und Warmwasseraufbereitungsanlagen nach einzelnen Energieträgersystemen

ab 2007 alle vier Jahre

- Angaben zur gesetzlichen bzw. privaten Krankenversicherung;
- überwiegend ausgeübte Tätigkeit; Betriebs-, Werksabteilungen; Stellung im Betrieb

ab 2008 alle vier Jahre

- Angaben über Pendler

Der Mikrozensus basiert auf einer Flächenstichprobe unter Berücksichtigung der Neubautätigkeit. Mit einem mathematischen Zufallsverfahren werden bewohnte Flächen, diese umfassen in der Regel 6 bis 12 Wohnungen, ausgewählt. Anhand eines rotierenden Stichprobenplanes wird jährlich ein Viertel der ausgewählten Wohnungen gegen neu hinzukommende ausgetauscht. Damit verbleibt jede Wohnung vier Jahre in der Stichprobe.

Alle in den ausgewählten Wohnungen lebenden Personen sind zur Auskunft verpflichtet.

Von den 1 039 Gemeinden Sachsen-Anhalts waren 425 Gemeinden mit 1 873 Auswahlbezirken in der repräsentativen Stichprobe des Jahres 2007 vertreten. Die dazugehörigen rd. 12 000 Haushalte wurden von 96 Interviewern, die durch das Statistische Landesamt geschult wurden, befragt. Mit dem Einsatz von Notebooks erfolgt die Datenerfassung elektronisch. Die Plausibilitätsprüfungen sichern Vollständigkeit und höhere Qualität.

Die Auskünfte der Haushalte und Personen einschließlich der kompensierten Befragungsausfälle werden an die Bevölkerungsfortschreibung angepasst und hochgerechnet.

Wie bei jeder Stichprobenerhebung muss auch beim Mikrozensus mit Zufallsfehlern gerechnet werden, die um so größer sind, je schwächer ein Merkmal besetzt ist. Deshalb sind in den Tabellen Werte unter 5 000, das sind weniger als 50 Erfasste in der Stichprobe, nicht ausgewiesen. Sie werden durch das Zeichen / und unbesetzte Merkmale durch einen Bindestrich - dargestellt.

Werte zwischen 5 000 und 10 000 sind wegen der eingeschränkten Aussagekraft in

Klammern () gesetzt. Durch Rundungen können sich bei der Summierung der Einzelangaben Abweichungen zur Endsumme ergeben.

Im Punkt 5 werden aus den Mikrozensus vom April 1991 bis 2007 für Sachsen-Anhalt vergleichbare Daten dargestellt. Aus Platzgründen sind nicht alle Jahre aufgeführt. Fehlende Angaben können Berichten der Vorjahre entnommen werden.

Neben Aussagen zur Bevölkerung und Erwerbstätigkeit bzw. zu Haushalten und Familien werden Regionalergebnisse in einer dritten Broschüre „Ergebnisse nach Kreisgruppen“ dargestellt.

Definitionen von ausgewählten Begriffen und Merkmalen

Bevölkerung:

Für die Darstellung von Ergebnissen des Mikrozensus auf Individualebene – ohne Bezug zum Haushalts- und Lebensformkontext – wird die „Bevölkerung am Ort der alleinigen bzw. Hauptwohnung“ zu Grunde gelegt. Zur „Bevölkerung“ gehören nach diesem Bevölkerungsbegriff alle Personen mit nur einer Wohnung sowie Personen mit mehreren Wohnungen am Ort ihrer Hauptwohnung. Dies ist die vorwiegend genutzte Wohnung einer Person. Aus melderechtlichen Gründen werden Soldaten im Grundwehrdienst oder auf Wehrübung der Wohngemeinde vor ihrer Einberufung zugeordnet. Entsprechend wird bei Patienten in Krankenhäusern sowie bei Personen in Untersuchungshaft verfahren. Berufssoldaten, Soldaten auf Zeit, Angehörige des Bundesgrenzschutzes und der Bereitschaftspolizei in Gemeinschaftsunterkünften werden ebenso wie die Strafgefangenen sowie alle Dauerinsassen von Gemeinschaftsunterkünften und das in diesen Unterkünften wohnende Personal sowohl in den Gemeinden, die diese Unterkünfte beherbergen, als auch in den Gemeinden, in denen sie evtl. einen weiteren Wohnsitz haben, erfasst. Angehörige der ausländischen Stationierungstreitkräfte sowie der ausländischen diplomatischen und konsularischen Vertretungen mit ihren Familienangehörigen werden grundsätzlich nicht statistisch ermittelt.

Familienstand:

Es wird unterschieden zwischen ledig, verheiratet zusammen lebend (Ehepaare), verheiratet getrennt lebend, geschieden, verwitwet und eingetragenen Lebensgemeinschaften (ab 2006). Die eingetragenen Lebensgemein-

schaften werden, sofern sie nicht gesondert genannt sind, unter verheiratet geführt. Personen, deren Ehegatte vermisst wird, gelten als verheiratet und Personen, deren Ehegatte für tot erklärt worden ist, als verwitwet. Verheiratet getrennt Lebende sind solche Personen, deren Ehegatte sich am Stichtag der Erhebung zeitweilig oder dauernd nicht im befragten Haushalt aufgehalten und für den der befragte Ehegatte keine Auskünfte erteilt hat.

Beteiligung am Erwerbsleben :

Der Mikrozensus richtet sich an Haushalte und die darin lebenden Personen. Die Beteiligung am Erwerbsleben wird daher von der Person aus gesehen, im Unterschied zu Erhebungen, in denen Betriebe und Unternehmen über die von ihnen Beschäftigten befragt werden.

Für die Darstellung der Ergebnisse der am Erwerbsleben beteiligten Personen wird im Mikrozensus das „Erwerbskonzept“ zugrunde gelegt.

Im „Erwerbskonzept“ gelten als Erwerbspersonen alle Personen, die während eines Berichtszeitraumes (Berichtswoche) in einem Arbeitsverhältnis stehen, als Selbständige oder Mithelfende Familienangehörige arbeiten sowie Erwerbslose. Alle Erwerbstätigkeiten dieser Personen sind für die begriffliche Zuordnung gleichwertig, ohne Rücksicht darauf, ob es sich um eine hauptberufliche Tätigkeit oder um eine Nebentätigkeit, z.B. eines Rentners, Pensionärs oder dgl. handelt. Der zeitliche Umfang der Tätigkeit spielt für die Zuordnung dieser Personen zum Erwerbskonzept keine Rolle.

Die internationalen Vereinbarungen über Erwerbsstatistiken gehen von einem Nachweis der Erwerbsbevölkerung nach dem „Labour-Force“ - Konzept aus. Seit dessen letzten Änderungen von 1982 stimmt der Mikrozensus hinsichtlich der Erwerbstätigen mit diesem Konzept überein

Die Erwerbslosigkeit hingegen wird unterschiedlich abgegrenzt. Nach dem „Labour-Force“ - Konzept müssen Erwerbslose sofort bzw. innerhalb von zwei Wochen für eine neue Tätigkeit verfügbar sein, während im Mikrozensus die Erwerbslosigkeit unabhängig von der Verfügbarkeit festgestellt wird. Um eine Annäherung an das „Labour-Force“-Konzept zu erreichen, werden ab der Erhebung 1996 neben den gemäß dem Mikrozensus-Konzept definierten Erwerbslosen auch die sofort verfügbaren Erwerbslosen dargestellt.

Mithelfende Familienangehörige:

Mithelfende Familienangehörige sind Personen, die ohne Arbeitsverhältnis und Lohn-

oder Gehaltsempfang in landwirtschaftlichen oder gewerblichen Betrieben eines Familienangehörigen mitarbeiten und keine Sozialversicherungspflichtbeiträge zahlen.

Abhängige:

Beamte, Angestellte, Arbeiter, Auszubildende.

Beamte:

Beamte sind Personen in einem öffentlich-rechtlichen Dienstverhältnis des Bundes, der Länder, der Gemeinden und sonstiger Körperschaften des öffentlichen Rechts (einschl. der Beamtenanwärter und der Beamten im Vorbereitungsdienst), Richter/innen und Soldat(en)/innen (einschl. Wehrpflichtige).

Angestellte:

Angestellte sind alle nichtbeamteten Gehaltsempfänger. Sie arbeiten überwiegend in kaufmännischen, technischen und Verwaltungsberufen. Leitende Angestellte ohne Miteigentümerschaft, in das Angestelltenverhältnis übernommene Meister (trotz Zahlung von Beiträgen zur Rentenversicherung der Arbeiter), Gemeindegewerkschaften, Nonnen und andere in ihren kirchlichen Häusern Tätige zählen zu den Angestellten.

Arbeiter/in:

Als Arbeiter/in gelten alle Lohnempfänger, unabhängig von der Lohnzahlungs- und Lohnabrechnungsperiode. Ebenfalls zu den Arbeiter(n)/innen rechnen die Heimarbeiter/innen und Hausgehilf(en)/innen.

Auszubildende:

Auszubildende in anerkannten Ausbildungsberufen sind Personen, die in praktischer Berufsausbildung stehen (einschl. Praktikanten und Volontäre). Normalerweise münden kaufmännische und technische Ausbildungsberufe in einen Angestelltenberuf, gewerbliche Ausbildungsberufe in einen Arbeiterberuf ein. Die Auszubildenden sind, sofern nicht gesondert nachgewiesen, in den Zahlen der Angestellten bzw. Arbeiter/innen enthalten.

Erwerbsquoten:

Prozentualer Anteil der Erwerbspersonen an der jeweiligen Bevölkerungsgruppe.

Einkommensbezieher:

Alle erwerbstätigen Personen, unabhängig davon, ob sie überwiegend von Erwerbstätigkeit leben. Ferner alle Personen, die ihren Lebensunterhalt überwiegend von Arbeitslosengeld/-hilfe, Rente und/oder dergleichen bestreiten. Unberücksichtigt bleiben nicht-erwerbstätige Personen, die überwiegend vom

Unterhalt durch Angehörige (Eltern, Ehemann) leben.

Nettoeinkommen:

Ermittelt wird die Gesamthöhe des individuellen Nettoeinkommens durch eine Selbsteinstufung der Befragten in vorgegebene Einkommensgruppen. Die Einkommensangaben können auch andere Einkommensquellen als die ausgeübte berufliche Tätigkeit enthalten. Das monatliche Nettoeinkommen setzt sich also aus der Summe aller Einkommensarten zusammen.

Zu den wichtigsten Einkommensarten werden gerechnet: Lohn oder Gehalt, Gratifikation, Unternehmereinkommen, Arbeitslosengeld/-hilfe, Sozialhilfe, Rente, Pension, Kindergeld, Wohngeld, eigenes Vermögen, Vermietung/Verpachtung, Zinsen, Altenteil, BAföG, Stipendien, Alimentationszahlungen, private Unterstützung en, Sachbezüge (Naturalbezüge, Deputate), außerdem Zuschüsse zum vermögenswirksamen Sparen, Vorschüsse und ggf. der vom Arbeitgeber getragene Anteil einer Werkswohnungsmiete u.ä..

Das monatliche Nettoeinkommen aus Erwerbstätigkeit ergibt sich aus dem Bruttoeinkommen im Monat abzüglich Steuern und Sozialversicherung (ggf. auch abzüglich der Beiträge für private, kommunale oder staatliche Zusatzversorgungskassen).

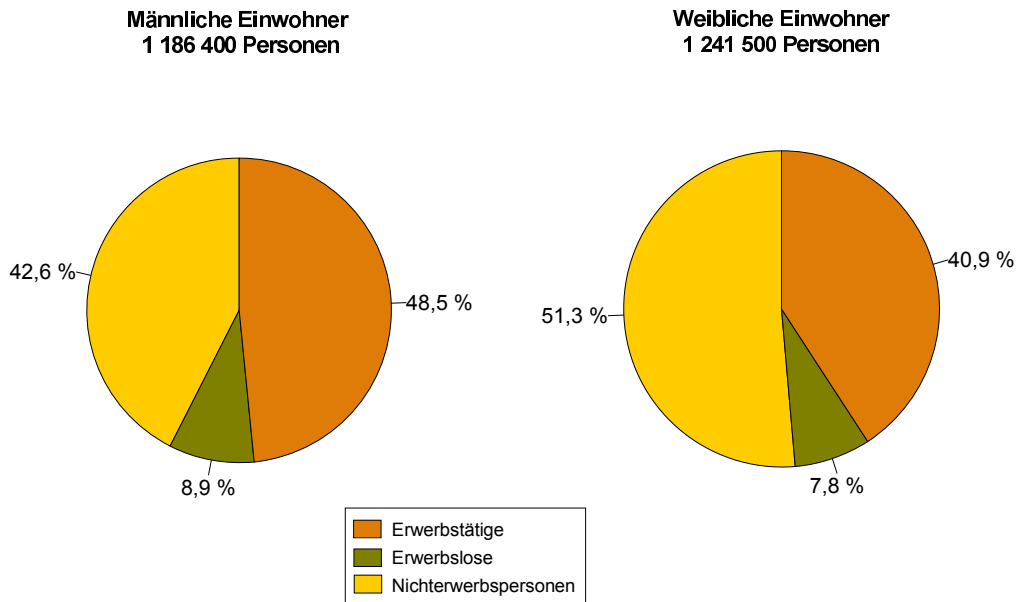
Bei Selbständigen in der Landwirtschaft und mithelfenden Familienangehörigen ohne Pflichtversicherung in der Rentenversicherung wird das Nettoeinkommen nicht erfragt.

Wirtschaftsfachliche Gliederung:

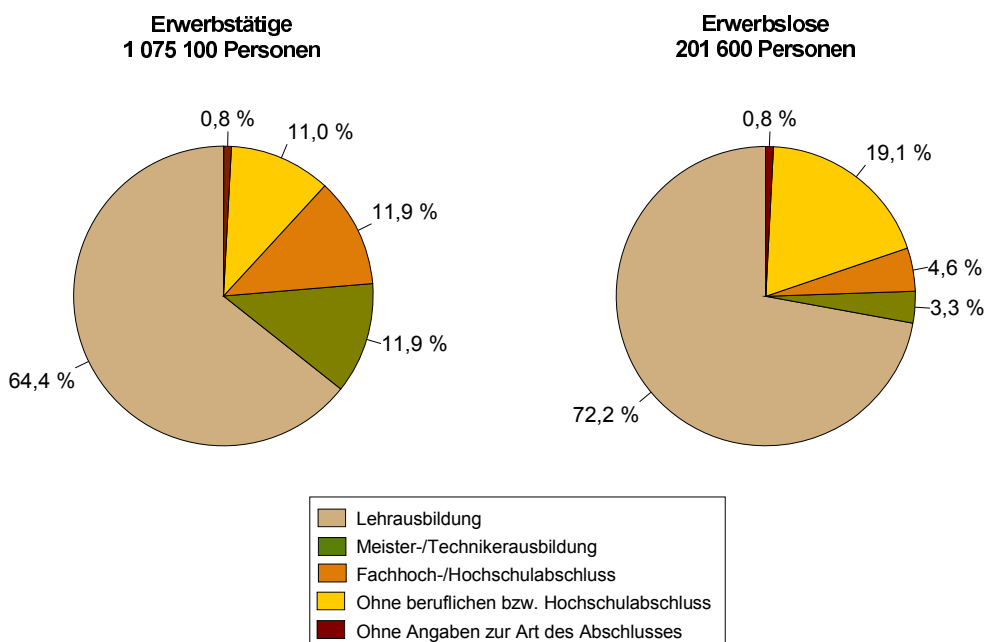
Beginnend mit der Erhebung 1995 kam die Klassifikation der Europäischen Wirtschaftszweigsystematik zum Einsatz. Ein Zeitvergleich in wirtschaftsfachlicher Gliederung mit den Jahren vor 1995 ist daher nicht möglich, da zwar teilweise die verbalen Beschreibungen einzelner Bereiche einer Ebene die gleichen geblieben sind, nicht jedoch deren Inhalte.

Beginnend mit dem Jahr 2003 bildet die Klassifikation der Wirtschaftszweige 2003 die Grundlage.

**Abb. 1 Bevölkerung nach Beteiligung am Erwerbsleben
- Mikrozensus 2007 -**



**Abb. 2 Erwerbstätige und Erwerbslose 15 bis unter 65 Jahre im Jahr 2007
nach beruflichem Ausbildungs- bzw. Hochschulabschluss**



**Abb. 3 Bevölkerung nach dem Familienstand
- Mikrozensus 1997 und 2007 -**

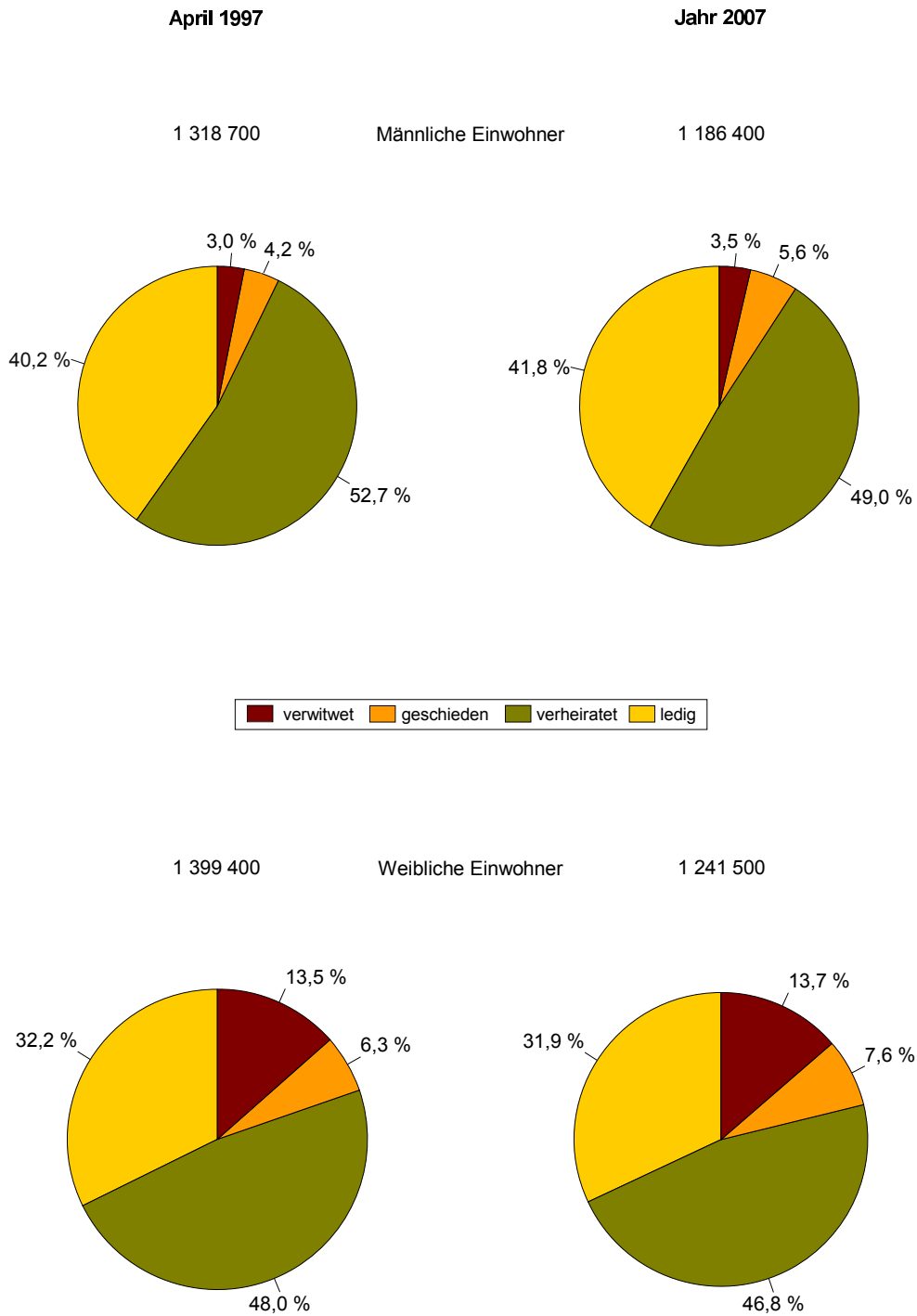


Abb. 4 Erwerbstätige nach Wirtschaftszweiggliederung
- Mikrozensus 1997 und 2007 -

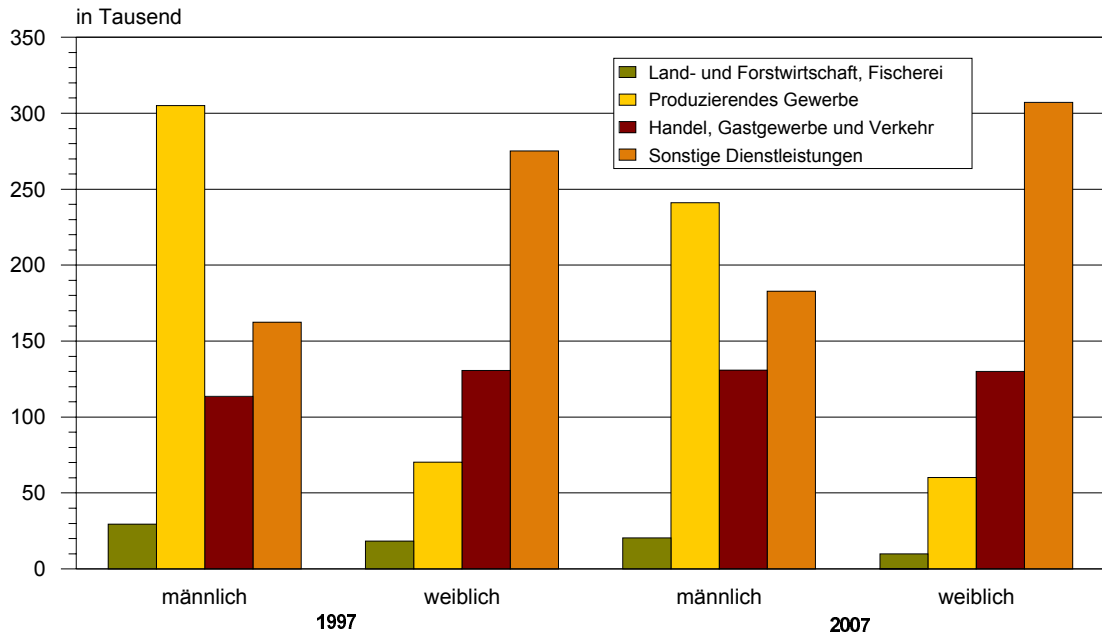


Abb. 5 Erwerbstätige nach Stellung im Beruf
- Mikrozensus 1997 und 2007 -

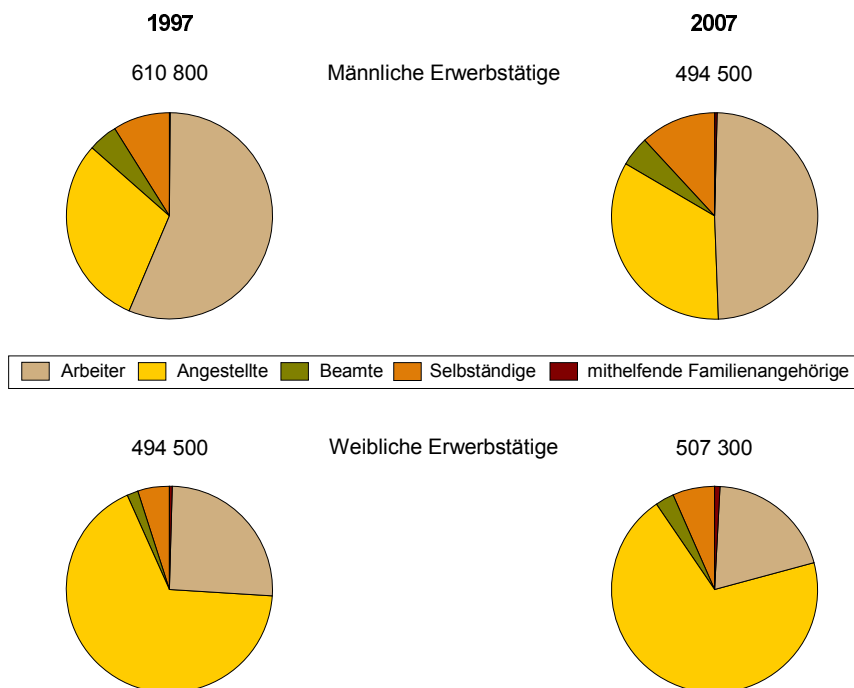
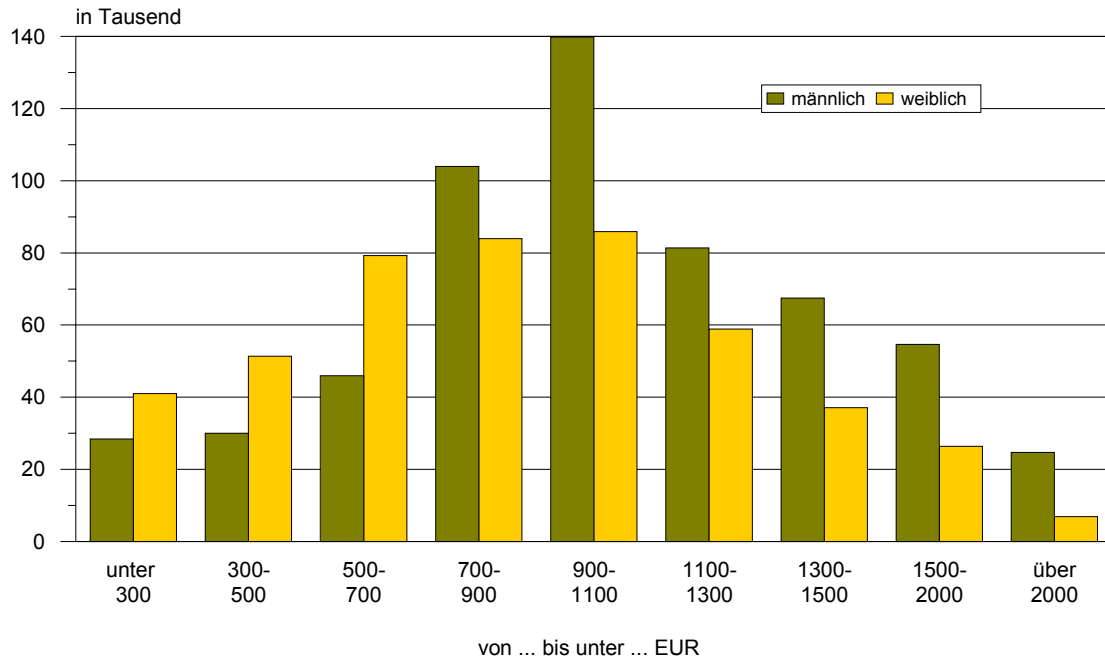
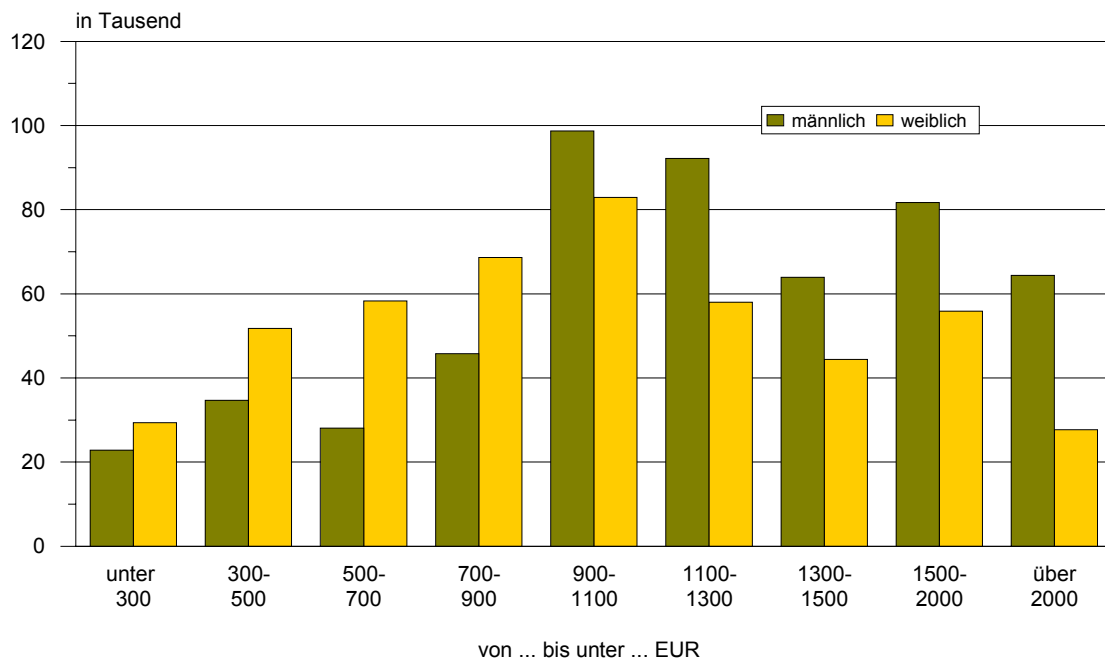


Abb. 6 Erwerbstätige nach monatlichem Nettoeinkommen

- Mikrozensus 1997 -



- Mikrozensus 2007 -



1. Strukturdaten Bevölkerung und Erwerbstätigkeit
Ergebnis des Mikrozensus 2007

Merkmal	Insgesamt	Männlich	Weiblich	Männlich	Weiblich
	1 000			%	
	Bevölkerung				
Insgesamt	2 427,9	1 186,4	1 241,5	48,9	51,1
Im Alter von... bis unter... Jahren					
unter 15	234,9	121,0	113,9	51,5	48,5
15 - 20	137,9	72,9	65,0	52,9	47,1
20 - 25	160,5	85,1	75,4	53,0	47,0
25 - 30	136,7	73,9	62,8	54,1	45,9
30 - 35	119,9	64,0	56,0	53,3	46,7
35 - 40	162,0	83,3	78,7	51,4	48,6
40 - 45	212,9	110,1	102,8	51,7	48,3
45 - 50	200,5	97,1	103,4	48,4	51,6
50 - 55	195,7	100,0	95,6	51,1	48,9
55 - 60	166,3	79,7	86,6	47,9	52,1
60 - 65	144,3	67,9	76,4	47,0	53,0
65 und mehr	556,3	231,4	324,9	41,6	58,4
Familienstand					
ledig	892,3	496,2	396,1	55,6	44,4
verheiratet	1 161,9	581,2	580,6	50,0	50,0
geschieden	161,0	66,9	94,1	41,6	58,4
verwitwet	212,8	42,1	170,7	19,8	80,2
Beteiligung am Erwerbsleben					
Erwerbspersonen	1 284,9	680,9	604,0	53,0	47,0
Erwerbstätige	1 082,8	575,4	507,3	53,1	46,9
Erwerbslose	202,1	105,4	96,7	52,2	47,8
Nichterwerbspersonen	1 143,0	505,5	637,5	44,2	55,8
	Erwerbstätige				
Zusammen	1 082,8	575,4	507,3	53,1	46,9
Im Alter von... bis unter... Jahren					
15 - 20	41,7	25,0	16,7	59,9	40,1
20 - 25	99,1	55,7	43,4	56,2	43,8
25 - 30	94,2	53,2	41,0	56,5	43,5
30 - 35	91,4	48,5	42,9	53,1	46,9
35 - 40	134,4	70,9	63,5	52,7	47,3
40 - 45	172,3	91,3	81,0	53,0	47,0
45 - 50	154,6	76,8	77,8	49,7	50,3
50 - 55	151,1	77,8	73,4	51,5	48,5
55 - 60	106,0	53,8	52,2	50,7	49,3
60 - 65	30,3	17,5	12,7	57,9	42,1
65 und mehr	(7,7)	(5,0)	/	(64,8)	/

Noch: 1. Strukturdaten Bevölkerung und Erwerbstätigkeit
Ergebnis des Mikrozensus 2007

Merkmal	Insgesamt	Männlich	Weiblich	Männlich	Weiblich
	1 000			%	
Noch Erwerbstätige					
Familienstand					
ledig	382,3	230,1	152,2	60,2	39,8
verheiratet	595,3	304,4	290,9	51,1	48,9
verwitwet	83,9	36,0	47,9	43,0	57,0
geschieden	21,2	/	16,4	/	77,3
Wirtschaftszweiggliederung ¹⁾					
Land- u. Forstwirtschaft, Fischerei	30,5	20,5	(9,9)	67,4	(32,6)
Bergbau und Verarbeitendes Gewerbe	180,8	133,5	47,4	73,8	26,2
Energie- und Wasserversorgung	11,7	(8,3)	/	(70,8)	/
Baugewerbe	108,8	99,4	(9,4)	91,4	(8,6)
Handel und Gastgewerbe	192,4	80,1	112,3	41,6	58,4
Verkehr und Nachrichtenübermittlung	68,5	50,7	17,8	74,0	26,0
Kredit- und Versicherungsgewerbe	21,3	(9,5)	11,8	(44,7)	55,3
Grundstückswesen, Vermietung, Dienstleistungen für Unternehmen	86,8	42,7	44,1	49,2	50,8
Öffentliche Verwaltung u.ä.	102,5	48,3	54,2	47,1	52,9
Öffentliche und private Dienst- leistungen (ohne öffentl. Verwaltung)	279,4	82,3	197,1	29,5	70,5
Stellung im Beruf					
Selbständige	98,0	65,0	33,0	66,3	33,7
Mithelfende Familienangehörige	(5,4)	/	/	/	/
Beamte	44,4	29,6	14,9	66,6	33,4
Angestellte ²⁾	535,4	182,1	353,3	34,0	66,0
Arbeiter ³⁾	399,6	297,6	102,0	74,5	25,5

1) Klassifizierung der Wirtschaftszweige, Ausgabe 2003 (WZ 2003), Tiefengliederung für den Mikrozensus

2) einschl. Auszubildende in anerkannten kaufmännischen und technischen Ausbildungsberufen

3) einschl. Auszubildende in anerkannten gewerblichen Ausbildungsberufen

Noch: 1. Strukturdaten Bevölkerung und Erwerbstätigkeit
Ergebnis des Mikrozensus 2007

Merkmal	Insgesamt	Männlich	Weiblich	Männlich	Weiblich
	1 000			%	
Noch Erwerbstätige					
Monatliches Nettoeinkommen von ... bis unter ... EUR					
unter - 150	12,0	/	(8,2)	/	(68,7)
150 - 300	40,2	19,1	21,2	47,4	52,6
300 - 500	86,5	34,7	51,8	40,1	59,9
500 - 700	86,4	28,1	58,3	32,5	67,5
700 - 900	114,4	45,8	68,6	40,0	60,0
900 - 1 100	181,6	98,7	82,9	54,3	45,7
1 100 - 1 300	150,3	92,2	58,0	61,4	38,6
1 300 - 1 500	108,3	63,9	44,4	59,0	41,0
1 500 - 1 700	75,6	42,8	32,8	56,6	43,4
1 700 - 2 000	62,0	38,9	23,1	62,8	37,2
2 000 - 2 300	37,2	25,2	12,0	67,6	32,4
2 300 - 2 600	20,9	14,8	(6,1)	71,0	(29,0)
2 600 - 2 900	(8,9)	(5,2)	/	(58,9)	/
2 900 - 3 200	(7,6)	(5,6)	/	(73,8)	/
3 200 - 3 600	(5,0)	/	/	/	/
3 600 - 4 000	/	/	/	/	/
4 000 - 4 500	/	/	/	/	/
4 500 und mehr	(6,6)	(5,0)	/	(76,2)	/
Selbständige in der Land- und Forstwirtschaft, Fischerei	/	/	/	/	/
Ohne Angabe ¹⁾	70,6	40,7	29,9	57,7	42,3
Normalerweise je Woche geleistete Arbeitsstunden					
1 - 9	26,1	(8,1)	17,9	(31,1)	68,9
10 - 20	81,1	20,9	60,2	25,7	74,3
21 - 31	123,4	22,8	100,8	18,3	81,7
32 - 35	47,0	15,9	31,1	33,9	66,1
36 - 39	108,2	57,0	51,2	52,7	47,3
40	592,1	372,1	220,0	62,8	37,2
41 - 44	20,7	14,9	(5,8)	72,1	(27,9)
45 und mehr	84,3	63,9	20,4	75,8	24,2
je Erwerbstätigem	36,7	33,7	39,4	X	X

1) einschl. Erwerbstätige ohne Einkommen

Noch: 1. Strukturdaten Bevölkerung und Erwerbstätigkeit
Ergebnis des Mikrozensus 2007

Merkmal	Insgesamt	Männlich	Weiblich	Männlich	Weiblich
	1 000			%	
Erwerbslose					
Zusammen	202,1	105,4	96,7	52,2	47,8
Alter von... bis unter ... Jahren					
15 - 20	(9,0)	/	/	/	/
20 - 25	23,5	14,2	9,3	60,4	39,6
25 - 30	21,4	12,2	9,2	57,0	43,0
30 - 35	16,9	11,4	5,5	67,5	32,5
35 - 40	19,7	(9,6)	10,1	(48,7)	51,3
40 - 45	26,0	12,6	13,4	48,5	51,5
45 - 50	27,5	11,9	15,6	43,3	56,7
50 - 55	24,8	12,7	12,1	51,2	48,8
55 - 60	26,4	11,3	15,1	42,8	57,2
60 - 65	(6,4)	/	/	/	/
65 und älter	/	/	/	/	/
Familienstand					
ledig	87,4	56,9	30,5	65,1	34,9
verheiratet	84,3	35,8	48,6	42,4	57,6
geschieden	25,5	11,2	14,3	44,0	56,0
verwitwet	/	/	/	/	/
Nichterwerbspersonen					
Zusammen	1 143,0	505,5	637,5	44,2	55,8
Alter von... bis unter ... Jahren					
unter 15	234,9	121,0	113,9	51,5	48,5
15 - 20	87,1	43,0	44,1	49,4	50,6
20 - 25	37,9	15,1	22,8	39,8	60,2
25 - 30	21,1	(8,6)	12,5	(40,8)	59,2
30 - 35	11,6	/	(7,5)	/	(64,7)
35 - 40	(8,0)	/	(5,1)	/	(63,7)
40 - 45	14,5	(6,1)	(8,4)	(42,1)	(57,9)
45 - 50	18,3	(8,3)	10,0	(45,4)	54,6
50 - 55	19,7	(9,6)	10,1	(48,7)	51,3
55 - 60	33,9	14,6	19,3	43,1	56,9
60 - 65	107,7	46,1	61,6	42,8	57,2
65 und mehr	548,1	226,0	322,1	41,2	58,8
Familienstand					
ledig	422,5	209,1	213,4	49,5	50,5
verheiratet	482,2	241,0	241,2	50,0	50,0
verwitwet	51,6	19,6	31,9	38,1	61,9
geschieden	186,7	35,7	150,9	19,1	80,9

2. Bevölkerung
2.1 Bevölkerung nach Altersgruppen und Familienstand
Ergebnis des Mikrozensus 2007
1 000

Alter von ... bis unter ... Jahren	Insgesamt	Davon		
		ledig	verheiratet	verwitwet/ geschieden
Männlich				
Unter 15	121,0	121,0	-	-
15 - 20	72,9	72,8	/	-
20 - 25	85,1	84,0	/	-
25 - 30	73,9	66,7	(6,8)	/
30 - 35	64,0	43,8	18,7	/
35 - 40	83,3	37,4	41,5	/
40 - 45	110,1	31,8	65,2	13,0
45 - 50	97,1	17,0	66,1	13,9
50 - 55	100,0	10,9	74,2	14,9
55 - 60	79,7	/	64,4	11,1
60 - 65	67,9	/	58,8	(7,3)
65 und mehr	231,4	/	184,1	42,4
Zusammen	1 186,4	496,2	581,2	109,0
Weiblich				
Unter 15	113,9	113,9	-	-
15 - 20	65,0	64,9	/	-
20 - 25	75,4	72,1	/	/
25 - 30	62,8	46,3	15,1	/
30 - 35	56,0	26,0	27,1	/
35 - 40	78,7	21,8	48,1	(8,7)
40 - 45	102,8	16,3	68,8	17,7
45 - 50	103,4	(9,8)	71,7	21,9
50 - 55	95,6	(5,0)	74,9	15,7
55 - 60	86,6	/	64,8	18,2
60 - 65	76,4	/	56,0	17,1
65 und mehr	324,9	13,0	150,9	160,9
Zusammen	1 241,5	396,1	580,6	264,8
Insgesamt				
Unter 15	234,9	234,9	-	-
15 - 20	137,9	137,7	/	-
20 - 25	160,5	156,1	/	/
25 - 30	136,7	113,1	21,8	/
30 - 35	119,9	69,8	45,8	/
35 - 40	162,0	59,2	89,7	13,1
40 - 45	212,9	48,1	134,1	30,7
45 - 50	200,5	26,9	137,8	35,8
50 - 55	195,7	15,9	149,1	30,6
55 - 60	166,3	(7,7)	129,2	29,4
60 - 65	144,3	(5,0)	114,9	24,4
65 und mehr	556,3	17,9	335,1	203,3
Insgesamt	2 427,9	892,3	1 161,9	373,7

2.2 Bevölkerung nach Altersgruppen und Beteiligung am Erwerbsleben
 Ergebnis des Mikrozensus 2007
 1 000

Alter von ... bis unter ... Jahren	Insgesamt	Davon		
		Erwerbspersonen		Nichterwerbs- personen
		Erwerbstätige	Erwerbslose	
Männlich				
Unter 15	121,0	X	X	121,0
15 - 20	72,9	25,0	/	43,0
20 - 25	85,1	55,7	14,2	15,1
25 - 30	73,9	53,2	12,2	(8,6)
30 - 35	64,0	48,5	11,4	/
35 - 40	83,3	70,9	(9,6)	/
40 - 45	110,1	91,3	12,6	(6,1)
45 - 50	97,1	76,8	11,9	(8,3)
50 - 55	100,0	77,8	12,7	(9,6)
55 - 60	79,7	53,8	11,3	14,6
60 - 65	67,9	17,5	/	46,1
65 und mehr	231,4	(5,0)	/	226,0
Zusammen	1 186,4	575,4	105,4	505,5
Weiblich				
Unter 15	113,9	X	X	113,9
15 - 20	65,0	16,7	/	44,1
20 - 25	75,4	43,4	(9,3)	22,8
25 - 30	62,8	41,0	(9,2)	12,5
30 - 35	56,0	42,9	(5,5)	(7,5)
35 - 40	78,7	63,5	10,1	(5,1)
40 - 45	102,8	81,0	13,4	(8,4)
45 - 50	103,4	77,8	15,6	10,0
50 - 55	95,6	73,4	12,1	10,1
55 - 60	86,6	52,2	15,1	19,3
60 - 65	76,4	12,7	/	61,6
65 und mehr	324,9	/	/	322,1
Zusammen	1 241,5	507,3	96,7	637,5
Insgesamt				
Unter 15	234,9	X	X	234,9
15 - 20	137,9	41,7	(9,0)	87,1
20 - 25	160,5	99,1	23,5	37,9
25 - 30	136,7	94,2	21,4	21,1
30 - 35	119,9	91,4	16,9	11,6
35 - 40	162,0	134,4	19,7	(8,0)
40 - 45	212,9	172,3	26,0	14,5
45 - 50	200,5	154,6	27,5	18,3
50 - 55	195,7	151,1	24,8	19,7
55 - 60	166,3	106,0	26,4	33,9
60 - 65	144,3	30,3	(6,4)	107,7
65 und mehr	556,3	(7,7)	/	548,1
Insgesamt	2 427,9	1 082,8	202,1	1 143,0

2.3 Bevölkerung, Erwerbspersonen sowie Erwerbsquoten nach Altersgruppen
Ergebnis des Mikrozensus 2007

Alter von ... bis unter ... Jahren	Bevölkerung insgesamt	Erwerbspersonen	Erwerbsquoten ¹⁾
	1 000		%
Männlich			
Unter 15	121,0	X	X
15 - 20	72,9	29,9	41,0
20 - 25	85,1	69,9	82,2
25 - 30	73,9	65,4	88,4
30 - 35	64,0	59,8	93,6
35 - 40	83,3	80,5	96,6
40 - 45	110,1	104,0	94,5
45 - 50	97,1	88,7	91,4
50 - 55	100,0	90,5	90,4
55 - 60	79,7	65,1	81,6
60 - 65	67,9	21,8	32,1
65 und mehr	231,4	(5,3)	/
15 - 65	834,0	675,5	81,0
Zusammen	1 186,4	680,9	57,4
Weiblich			
Unter 15	113,9	X	X
15 - 20	65,0	20,9	32,1
20 - 25	75,4	52,7	69,8
25 - 30	62,8	50,2	80,0
30 - 35	56,0	48,5	86,5
35 - 40	78,7	73,6	93,5
40 - 45	102,8	94,4	91,8
45 - 50	103,4	93,4	90,3
50 - 55	95,6	85,5	89,4
55 - 60	86,6	67,3	77,8
60 - 65	76,4	14,9	19,5
65 und mehr	324,9	/	/
15 - 65	802,7	601,2	74,9
Zusammen	1 241,5	604,0	48,7
Insgesamt			
Unter 15	234,9	X	X
15 - 20	137,9	50,7	36,8
20 - 25	160,5	122,6	76,4
25 - 30	136,7	115,6	84,6
30 - 35	119,9	108,3	90,3
35 - 40	162,0	154,1	95,1
40 - 45	212,9	198,3	93,2
45 - 50	200,5	182,2	90,8
50 - 55	195,7	175,9	89,9
55 - 60	166,3	132,4	79,6
60 - 65	144,3	36,7	25,4
65 und mehr	556,3	(8,1)	/
15 - 65	1 636,7	1 276,8	78,0
Insgesamt	2 427,9	1 284,9	52,9

1) Anteil der Erwerbspersonen an der Bevölkerung je Geschlecht und Altersgruppe.

2.4 Bevölkerung am Ort der Hauptwohnung nach Beteiligung am Erwerbsleben und
überwiegender Form des Lebensunterhalts
Ergebnis des Mikrozensus 2007
1 000

Beteiligung am Erwerbsleben	Insgesamt	Davon mit überwiegendem Lebensunterhalt durch ...			
		Erwerbs- tätigkeit	Arbeitslosen- geld I / Leistungen nach Hartz IV	Rente und Sonstiges ¹⁾	Unterhalt durch Angehörige
Männlich					
Erwerbspersonen	680,9	538,4	108,9	14,2	19,4
Erwerbstätige	575,4	538,4	20,4	11,4	(5,3)
Erwerbslose	105,4	-	88,4	/	14,2
Nichterwerbs- personen	505,5	/	23,3	306,3	175,7
Zusammen	1 186,4	538,6	132,1	320,5	195,1
Weiblich					
Erwerbspersonen	604,0	454,7	94,1	20,3	34,9
Erwerbstätige	507,3	454,7	26,9	17,9	(7,7)
Erwerbslose	96,7	-	67,2	/	27,2
Nichterwerbs- personen	637,5	/	31,2	419,9	185,4
Zusammen	1 241,5	455,6	125,3	440,3	220,4
Insgesamt					
Erwerbspersonen	1 284,9	993,1	202,9	34,5	54,4
Erwerbstätige	1 082,8	993,1	47,3	29,3	13,0
Erwerbslose	202,1	-	155,7	(5,1)	41,4
Nichterwerbs- personen	1 143,0	/	54,5	726,3	361,1
Insgesamt	2 427,9	994,2	257,4	760,8	415,5

1) Rente, Pension; eigenes Vermögen, Vermietung, Zinsen, Altenteil; Lfd. Hilfe zum Lebensunterhalt, Grundsicherung im Alter und bei Erwerbsminderung und andere Hilfen in besonderen Lebenslagen; sonstige Unterstützungen wie BAFöG, Vorruhestandsgeld, Stipendium; Erziehungsgeld

2.5 Bevölkerung nach monatlichem Nettoeinkommen und Beteiligung am Erwerbsleben
 Ergebnis des Mikrozensus 2007
 1 000

Monatliches Nettoeinkommen von ... bis unter ... EUR	Insgesamt	Davon		
		Erwerbspersonen		Nichterwerbs- Personen
		Erwerbstätige	Erwerbslose	
Männlich				
Unter 300	125,2	22,8	18,3	84,0
300 - 500	100,5	34,7	41,4	24,4
500 - 700	84,9	28,1	21,6	35,3
700 - 900	126,1	45,8	(8,3)	72,1
900 - 1 100	185,3	98,7	/	83,8
1 100 - 1 300	143,5	92,2	/	49,7
1 300 - 1 500	89,5	63,9	/	25,2
1 500 - 2 000	96,5	81,7	/	14,4
2 000 - 2 600	43,1	40,0	/	/
2 600 - 3 200	11,1	10,8	-	/
3 200 und mehr	14,3	13,6	-	/
Ohne Angabe ¹⁾	68,6	42,5	/	22,3
Ohne Einkommen	97,6	/	(6,7)	90,3
Zusammen	1 186,4	575,4	105,4	505,5
Weiblich				
Unter 300	146,5	29,4	18,1	99,0
300 - 500	138,6	51,8	27,2	59,6
500 - 700	197,1	58,3	17,9	120,9
700 - 900	163,6	68,6	(8,1)	86,8
900 - 1 100	161,5	82,9	/	75,2
1 100 - 1 300	100,9	58,0	/	41,1
1 300 - 1 500	63,7	44,4	/	18,3
1 500 - 2 000	66,8	55,9	/	10,6
2 000 - 2 600	20,8	18,1	-	/
2 600 - 3 200	(5,8)	(5,6)	-	/
3 200 und mehr	/	/	-	/
Ohne Angabe ¹⁾	66,2	29,9	/	32,9
Ohne Einkommen	106,0	/	15,5	90,1
Zusammen	1 241,5	507,3	96,7	637,5
Insgesamt				
Unter 300	271,7	52,2	36,4	183,1
300 - 500	239,1	86,5	68,6	84,0
500 - 700	282,0	86,4	39,4	156,2
700 - 900	289,7	114,4	16,4	158,9
900 - 1 100	346,8	181,6	(6,3)	159,0
1 100 - 1 300	244,4	150,3	/	90,8
1 300 - 1 500	153,2	108,3	/	43,5
1 500 - 2 000	163,3	137,6	/	25,0
2 000 - 2 600	63,9	58,1	/	(5,7)
2 600 - 3 200	17,0	16,5	-	/
3 200 und mehr	18,4	17,7	-	/
Ohne Angabe ¹⁾	134,8	72,4	(7,3)	55,1
Ohne Einkommen	203,6	/	22,2	180,4
Zusammen	2 427,9	1 082,8	202,1	1 143,0

1) einschl. selbständige Landwirte in der Haupttätigkeit

2.6 Bevölkerung am Ort der Hauptwohnung nach monatlichem Nettoeinkommen und Altersgruppen
 Ergebnis des Mikrozensus 2007
 1 000

Monatliches Netto-Einkommen (von...bis unter...EUR)	Insgesamt	Darunter Altersgruppe von ... bis unter ... Jahren										
		15 - 20	20 - 25	25 - 30	30 - 35	35 - 40	40 - 45	45 - 50	50 - 55	55 - 60	60 - 65	65 und mehr
		Männlich										
Unter - 300	125,2	31,4	17,3	/	/	/	/	/	/	/	/	/
300 - 500	100,5	13,8	18,6	10,8	(7,7)	(7,4)	10,1	(7,2)	(8,1)	(8,9)	/	/
500 - 700	84,9	/	10,1	(8,3)	(5,6)	/	(7,7)	(8,2)	(9,2)	(7,4)	(9,4)	10,6
700 - 900	126,1	/	(8,2)	(8,4)	(5,0)	(7,0)	(7,7)	(7,4)	(8,9)	(7,8)	19,9	45,0
900 -1100	185,3	/	(9,7)	10,4	(9,3)	15,8	12,2	14,0	17,4	10,1	13,1	72,8
1100 -1300	143,5	/	(7,1)	(9,8)	(9,2)	11,1	15,6	13,5	13,1	12,1	(7,5)	44,4
1300 -1500	89,5	-	/	(6,9)	(5,0)	(9,6)	11,9	10,8	(8,8)	(6,2)	/	23,2
1500 -1700	52,5	-	/	/	/	(6,4)	(8,9)	(6,7)	(6,3)	/	/	(7,5)
1700 -2000	44,0	-	/	/	/	(5,9)	(7,4)	(5,1)	(6,1)	/	/	(5,0)
2000 -2300	27,3	-	/	/	/	/	/	/	/	/	/	/
2300 u.mehr	41,3	/	/	/	/	(5,8)	(8,9)	(7,3)	(5,6)	/	/	/
		Weiblich										
Unter - 300	146,5	28,5	14,5	/	/	(5,1)	(5,8)	(5,3)	(6,6)	(8,4)	/	12,3
300 - 500	138,6	(8,5)	16,1	(8,5)	(6,8)	(7,9)	10,7	14,2	12,5	13,4	10,8	26,6
500 - 700	197,1	(5,4)	14,3	10,6	(7,9)	(9,6)	13,6	12,5	12,6	11,7	21,3	77,0
700 - 900	163,6	/	(9,3)	10,8	(9,0)	(9,6)	(9,8)	14,3	10,4	11,4	14,6	63,7
900 -1100	161,5	/	(7,2)	10,6	(9,5)	10,7	15,8	12,2	12,3	10,3	12,6	60,0
1100 -1300	100,9	/	/	(6,0)	/	(9,9)	11,0	(9,6)	(9,0)	(6,3)	/	36,5
1300 -1500	63,7	-	/	/	/	(6,9)	(9,0)	(7,8)	(7,3)	(5,4)	/	16,8
1500 -1700	41,1	-	/	/	/	(6,1)	(5,8)	(6,5)	(5,4)	/	/	(7,3)
1700 -2000	25,7	-	/	/	/	/	/	/	/	/	/	/
2000 -2300	14,2	-	-	/	/	/	/	/	/	/	/	/
2300 u.mehr	16,5	-	-	/	/	/	/	/	/	/	/	/
		Insgesamt										
Unter - 300	271,7	59,9	31,8	(8,6)	(6,9)	(6,6)	10,4	8,8	10,3	11,6	/	14,4
300 - 500	239,1	22,3	34,7	19,3	14,5	15,4	20,9	21,4	20,6	22,3	13,8	29,2
500 - 700	282,0	(9,2)	24,4	18,9	13,5	14,1	21,3	20,7	21,8	19,1	30,7	87,6
700 - 900	289,7	/	17,6	19,2	14,0	16,6	17,5	21,7	19,3	19,2	34,5	108,7
900 -1100	346,8	/	17,0	21,1	18,8	26,6	28,0	26,2	29,7	20,5	25,7	132,8
1100 -1300	244,4	/	10,6	15,8	13,7	21,0	26,6	23,1	22,1	18,4	11,9	80,9
1300 -1500	153,2	-	/	(9,9)	(9,5)	16,5	20,9	18,6	16,1	11,6	(5,2)	40,0
1500 -1700	93,6	-	/	(6,5)	(7,1)	12,6	14,7	13,2	11,7	(7,1)	/	14,8
1700 -2000	69,7	-	/	/	(6,3)	(9,7)	12,2	(9,6)	(9,3)	(7,7)	/	(7,1)
2000 -2300	41,4	-	/	/	/	/	(6,8)	(8,4)	(6,4)	(5,3)	/	/
2300 u.mehr	57,9	/	/	/	/	(7,7)	13,2	(9,9)	(7,9)	(6,1)	/	/

3. Erwerbstätige
3.1 Erwerbstätige nach Wirtschaftszweiggliederung und Stellung im Beruf
Ergebnis des Mikrozensus 2007
1 000

Wirtschaftszweig- gliederung ¹⁾	Insgesamt	Darunter			
		Selbständige	Beamte	Angestellte ²⁾	Arbeiter ³⁾
Männlich					
Land- und Forstwirtschaft, Fischerei	20,5	/	/	/	14,1
Produzierendes Gewerbe	241,2	20,0	/	44,7	176,0
Handel, Gastgewerbe und Verkehr	130,8	17,9	-	54,2	58,1
Sonstige Dienstleistungen	182,9	23,9	29,3	80,1	49,4
Zusammen	575,4	65,0	29,6	182,1	297,6
Weiblich					
Land- und Forstwirtschaft, Fischerei	(9,9)	/	-	/	(5,6)
Produzierendes Gewerbe	60,2	/	-	33,5	22,9
Handel, Gastgewerbe und Verkehr	130,1	(9,8)	-	90,4	28,5
Sonstige Dienstleistungen	307,1	19,7	14,9	226,0	45,0
Zusammen	507,3	33,0	14,9	353,3	102,0
Insgesamt					
Land- und Forstwirtschaft, Fischerei	30,5	/	/	(6,5)	19,7
Produzierendes Gewerbe	301,4	23,0	/	78,2	198,9
Handel, Gastgewerbe und Verkehr	260,9	27,7	-	144,6	86,6
Sonstige Dienstleistungen	490,0	43,6	44,1	306,1	94,4
Insgesamt	1 082,8	98,0	44,4	535,4	399,6

1) Klassifikation der Wirtschaftszweige, Ausgabe 2003 (WZ 2003)

2) einschl. Auszubildende in anerkannten kaufmännischen und technischen Ausbildungsberufen

3) einschl. Auszubildende in anerkannten gewerblichen Ausbildungsberufen

3.2 Erwerbstätige nach Wirtschaftszweiggliederung und
normalerweise geleisteten Arbeitsstunden
Ergebnis des Mikrozensus 2007
1 000

Wirtschaftszweiggliederung ¹⁾	Ins- gesamt	Davon mit ... normalerweise je Woche geleisteten Arbeitsstunden						
		1 - 9	10 - 20	21 - 31	32- 35	36 - 39	40	41 und mehr
Männlich								
Land- und Forstwirtschaft, Fischerei	20,5	/	/	/	/	/	12,2	/
Produz. Gewerbe	241,2	/	/	/	(7,0)	26,5	173,4	25,9
Handel, Gastgewerbe und Verkehr	130,8	/	(7,3)	/	(1,9)	12,9	78,9	24,0
Sonstige Dienstleistungen	182,9	/	(8,5)	14,1	(6,9)	17,0	107,6	24,4
Zusammen	575,4	(8,1)	20,9	22,8	15,9	57,0	372,1	78,8
Weiblich								
Land- und Forstwirtschaft, Fischerei	(9,9)	/	(0,8)	/	/	/	/	/
Produz. Gewerbe	60,2	/	(6,3)	(5,6)	/	(6,0)	35,7	/
Handel, Gastgewerbe und Verkehr	130,1	(6,6)	25,7	28,7	(7,5)	10,7	43,3	(7,6)
Sonstige Dienstleistungen	307,1	(9,8)	27,4	64,5	20,8	34,2	136,1	14,3
Zusammen	507,3	17,9	60,2	100,8	31,1	51,2	220,0	26,2
Insgesamt								
Land- und Forstwirtschaft, Fischerei	30,5	/	/	/	/	/	17,1	(6,0)
Produz. Gewerbe	301,4	/	10,8	(8,2)	(9,5)	32,5	209,1	28,8
Handel, Gastgewerbe und Verkehr	260,9	(9,0)	33,0	32,3	(9,4)	23,5	122,1	31,6
Sonstige Dienstleistungen	490,0	14,1	35,9	78,7	27,7	51,1	243,7	38,7
Insgesamt	1 082,8	26,1	81,1	123,4	47,0	108,2	592,1	105,0

1) Klassifikation der Wirtschaftszweige, Ausgabe 2003 (WZ 2003)

3.3 Erwerbstätige nach Stellung im Beruf und
normalerweise geleisteten Arbeitsstunden
Ergebnis des Mikrozensus 2007
1 000

Stellung im Beruf	Insgesamt	Davon mit ... normalerweise je Woche geleisteten Arbeitsstunden						
		1 - 9	10 - 20	21 - 31	32 - 35	36 - 39	40	41 und mehr
Männlich								
Selbständige/Mithelf. Familienangehörige	66,1	/	/	/	/	/	25,0	34,5
Beamte	29,6	-	/	/	-	/	24,3	/
Angestellte ¹⁾	182,1	/	(7,5)	(6,9)	/	24,1	117,9	17,5
Arbeiter ²⁾	297,6	/	10,0	14,0	10,5	32,3	205,0	22,1
Zusammen	575,4	(8,1)	20,9	22,8	15,9	57,0	372,1	78,8
Weiblich								
Selbständige/Mithelf. Familienangehörige	37,2	/	/	/	/	/	13,9	12,7
Beamtinnen	14,9	-	/	/	/	/	10,4	/
Angestellte ¹⁾	353,3	(8,4)	37,7	72,8	25,0	43,8	155,4	10,2
Arbeiterinnen ²⁾	102,0	(8,3)	18,6	22,8	/	(5,7)	40,2	/
Zusammen	507,3	17,9	60,2	100,8	31,1	51,2	220,0	26,2
Insgesamt								
Selbständige/Mithelf. Familienangehörige	103,3	/	(7,0)	(5,0)	/	/	39,0	47,3
Beamte/Beamtinnen	44,4	-	/	/	/	/	34,6	(5,9)
Angestellte ¹⁾	535,4	12,1	45,1	79,7	29,7	67,9	273,3	27,7
Arbeiter/innen ²⁾	399,6	12,1	28,6	36,7	14,9	37,9	245,2	24,2
Insgesamt	1 082,8	26,1	81,1	123,4	47,0	108,2	592,1	105,0

1) einschl. Auszubildende in anerkannten kaufmännischen und technischen Ausbildungsberufen

2) einschl. Auszubildende in anerkannten gewerblichen Ausbildungsberufen

3.4 Erwerbstätige nach monatlichem Nettoeinkommen und Stellung im Beruf
 Ergebnis des Mikrozensus 2007
 1 000

Monatliches Nettoeinkommen von ... bis unter ... EUR	Insgesamt	Darunter			
		Selbständige	Beamte	Angestellte ¹⁾	Arbeiter ²⁾
Männlich					
Mit Angabe d. Einkommens					
unter 300	22,8	/	/	(5,2)	14,9
300 - 500	34,7	/	/	10,0	20,9
500 - 700	28,1	/	/	(8,9)	14,9
700 - 900	45,8	/	/	12,4	28,6
900 - 1 100	98,7	10,5	/	22,2	64,2
1 100 - 1 300	92,2	(5,5)	/	24,6	59,5
1 300 - 1 500	63,9	/	/	23,0	33,6
1 500 - 2 000	81,7	(6,1)	(7,0)	35,5	33,1
2 000 - 2 600	40,0	(6,3)	(7,5)	18,4	(7,7)
2 600 - 3 200	10,8	/	/	/	/
3 200 und mehr	13,6	(5,7)	/	(5,5)	/
Ohne Angabe ³⁾	40,7	(9,1)	/	12,0	18,4
Selbständige in der Land- u. Forstwirtschaft, Fischerei	/	/	-	-	-
Zusammen	575,4	65,0	29,6	182,1	297,6
Weiblich					
Mit Angabe d. Einkommens					
unter 300	29,4	/	-	12,5	14,8
300 - 500	51,8	/	/	26,1	20,3
500 - 700	58,3	/	-	35,1	18,7
700 - 900	68,6	/	/	49,5	16,0
900 - 1 100	82,9	/	/	61,8	15,0
1 100 - 1 300	58,0	/	/	48,1	(6,5)
1 300 - 1 500	44,4	/	/	38,6	/
1 500 - 2 000	55,9	/	/	45,4	/
2 000 - 2 600	18,1	/	/	12,0	/
2 600 - 3 200	(5,6)	/	/	/	-
3 200 und mehr	/	/	/	/	-
Ohne Angabe ³⁾	29,9	/	/	20,0	(5,0)
Selbständige in der Land- u. Forstwirtschaft, Fischerei	/	/	-	-	-
Zusammen	507,3	33,0	14,9	353,3	102,0
Insgesamt					
Mit Angabe d. Einkommens					
unter 300	52,2	/	/	17,8	29,8
300 - 500	86,5	(6,3)	/	36,0	41,2
500 - 700	86,4	(7,7)	/	43,9	33,5
700 - 900	114,4	(7,1)	/	61,9	44,5
900 - 1 100	181,6	15,1	/	84,1	79,3
1 100 - 1 300	150,3	(7,7)	/	72,7	66,0
1 300 - 1 500	108,3	(6,7)	/	61,6	36,1
1 500 - 2 000	137,6	(9,1)	11,6	80,9	35,9
2 000 - 2 600	58,1	(8,1)	11,2	30,4	(8,2)
2 600 - 3 200	16,5	/	/	(7,2)	/
3 200 und mehr	17,7	(7,8)	/	(6,9)	/
Ohne Angabe ³⁾	70,6	12,8	/	31,9	23,3
Selbständige in der Land- u. Forstwirtschaft, Fischerei	/	/	-	-	-
Insgesamt	1 082,8	98,0	44,4	535,4	399,6

1) einschl. Auszubildende in anerkannten kaufmännischen und technischen Ausbildungsberufen

2) einschl. Auszubildende in anerkannten gewerblichen Ausbildungsberufen

3) einschl. Erwerbstätige ohne Einkommen

3.5 Erwerbstätige im Alter von 15 bis unter 65 nach allgemeinem Schulabschluss,
beruflichem Ausbildungs-/Hochschulabschluss und Altersgruppen
Ergebnis des Mikrozensus 2007
1 000

Gegenstand der Nachweisung (m=männlich; w=weiblich; i=insgesamt)		Erwerbstätige		
		insgesamt	dar. Alter von... bis unter... Jahren	
			15-25	55-65
Mit Angaben zum allgemeinen Schulabschluss	m	569,3	79,9	71,3
	w	502,9	58,5	64,9
	i	1 072,2	138,4	136,3
davon:				
ohne Abschluss	m	(6,5)	/	/
	w	/	/	/
	i	10,4	/	/
mit Abschluss				
davon:				
Haupt-(Volks-)schule	m	67,2	14,0	14,4
	w	33,2	(5,8)	10,3
	i	100,3	20,0	24,7
Realschule oder gleichwertiger Abschluss ¹⁾	m	379,3	52,2	38,4
	w	344,5	37,2	40,4
	i	723,9	89,5	78,7
Fachhochschulreife/ Abitur	m	112,0	10,8	18,2
	w	117,8	14,6	13,8
	i	229,7	25,3	32,0
ohne Angabe zur Art des Abschlusses	m	/	/	/
	w	/	/	/
	i	(8,0)	/	/
Mit Angaben zum beruflichen Ausbildungs-/ Hochschulabschlusses	m	570,4	80,7	71,3
	w	504,6	60,1	64,9
	i	1 075,1	140,8	136,3
davon:				
ohne Abschluss	m	66,0	44,1	/
	w	52,1	31,0	/
	i	118,1	75,1	/
mit Abschluss				
davon:				
berufl. Praktikum, Lehrausbildung ²⁾	m	382,4	35,3	42,8
	w	309,7	26,4	39,1
	i	692,1	61,9	81,9
Meister/Techniker, Fachschule ³⁾	m	50,7	/	12,5
	w	77,6	/	13,3
	i	128,2	/	25,8
Fachhochschule ⁴⁾ /Univ. ⁵⁾ /Promotion	m	66,4	/	14,0
	w	61,1	/	(8,6)
	i	127,5	/	22,6
ohne Angabe zur Art des Abschlusses	m	(5,0)	/	/
	w	/	/	/
	i	(9,1)	/	/

1) einschl. Abschluss der allgemein bildenden Polytechnischen Oberschule der DDR

2) einschl. Anlernausbildung, BVJ, berufsqualifizierendem Abschluss, 1-jähr. Schule Gesundheitswesen, Vorbereitung f. öff. Dienst

3) einschl. 2- oder 3-jährige Schule Gesundheitswesen, Abschl. Fachakademie/Berufsakademie, Fachschule der DDR

4) einschl. Abschluss einer Verwaltungsfachhochschule, Ingenieurschulabschluss

5) Wissenschaftliche Hochschule, auch Kunsthochschule

3.6 Abhängig Erwerbstätige nach Altersgruppen, Wirtschaftszweiggliederung und Art des Arbeitsvertrages
Ergebnis des Mikrozensus 2007
1 000

Gegenstand der Nachweisung	Insgesamt			Männlich			Weiblich		
	zu- sammen	dar. mit Arbeits- vertrag		zu- sammen	dar. mit Arbeits- vertrag		zu- sammen	dar. mit Arbeits- vertrag	
		unbe- fristet	be- fristet		unbe- fristet	be- fristet		unbe- fristet	be- fristet
Alter von ... bis unter ... Jahren									
15-20	41,6	/	39,5	25,0	/	23,7	16,6	/	15,7
20-25	97,8	42,4	54,6	55,3	22,2	32,5	42,6	20,2	22,0
25-30	88,8	69,4	19,2	50,0	38,8	11,1	38,8	30,6	(8,1)
30-35	82,6	72,1	10,5	43,0	36,9	(6,1)	39,6	35,2	/
35-40	119,2	106,7	12,4	60,3	55,0	(5,3)	58,9	51,6	(7,1)
40-45	153,6	139,6	13,6	78,6	71,4	(6,9)	75,0	68,2	(6,7)
45-50	136,9	123,7	12,6	65,4	58,6	(6,4)	71,4	65,0	(6,1)
50-55	135,3	121,4	12,8	68,2	61,0	(6,7)	67,1	60,4	(6,1)
55-60	94,1	82,9	10,4	46,5	41,2	(5,0)	47,7	41,8	(5,4)
60-65	24,5	21,9	/	13,9	12,5	/	10,6	(9,4)	/
65 und mehr	/	/	/	/	/	/	/	/	/
Wirtschaftszweig- gliederung ¹⁾									
Land- und Forst- wirtschaft; Fischerei	26,3	18,9	(7,3)	17,3	12,6	/	(9,0)	(6,3)	/
Bergbau und Verarbeitendes Ge- werbe	172,6	146,5	25,5	127,3	107,2	19,6	45,3	39,3	(6,0)
Energie- und Wasser- versorgung	11,7	9,8	1,8	(8,3)	(7,1)	/	/	/	/
Baugewerbe	93,0	78,1	14,5	85,3	71,4	13,5	(7,7)	(6,8)	/
Handel und Gast- gewerbe	166,5	132,8	32,8	65,0	50,4	14,5	101,5	82,4	18,3
Verkehr und Nach- richtenübermittlung	64,7	56,0	(8,4)	47,4	41,3	(5,7)	17,3	14,7	/
Kredit und Ver- sicherungsgewerbe	15,5	13,7	/	(5,4)	/	/	10,1	(9,4)	/
Grundstückswesen, Vermietung, wirt- schaftliche Dienst- leistungen	74,1	57,4	16,2	34,1	25,4	(8,3)	40,0	32,0	(7,9)
Öffentliche Verwaltung u.ä.	102,3	81,3	20,8	48,1	33,7	14,2	54,2	47,6	(6,6)
Öffentliche und private Dienst- leistungen (ohne öff. Verwaltung)	252,8	191,5	60,3	71,2	47,7	23,4	181,6	143,7	36,9

1) Klassifikation der Wirtschaftszweige 2003

3.7 Abhängig Erwerbstätige nach Altersgruppen, Wirtschaftszweiggliederung und
Umfang der Tätigkeit
Ergebnis des Mikrozensus 2007
1 000

Gegenstand der Nachweisung	Insgesamt			Männlich			Weiblich		
	zu- sammen	Umfang der Tätigkeit		zu- sammen	Umfang der Tätigkeit		zu- sammen	Umfang der Tätigkeit	
		Vollzeit	Teil- zeit		Vollzeit	Teil- zeit		Vollzeit	Teil- zeit
Alter von ... bis unter ... Jahren									
15-20	41,6	38,3	/	25,0	23,8	/	16,6	14,5	/
20-25	97,8	78,6	19,3	55,3	48,1	(7,2)	42,6	30,5	12,1
25-30	88,8	71,3	17,5	50,0	45,2	/	38,8	26,2	12,6
30-35	82,6	62,5	20,1	43,0	38,5	/	39,6	24,0	15,6
35-40	119,2	91,0	28,2	60,3	57,3	/	58,9	33,7	25,1
40-45	153,6	121,6	32,1	78,6	72,4	(6,2)	75,0	49,2	25,9
45-50	136,9	107,3	29,6	65,4	61,6	/	71,4	45,7	25,8
50-55	135,3	104,1	31,2	68,2	62,6	(5,6)	67,1	41,5	25,6
55-60	94,1	70,9	23,3	46,5	42,4	/	47,7	28,5	19,2
60-65	24,5	16,3	(8,2)	13,9	10,8	/	10,6	(5,4)	(5,2)
65 und mehr	/	/	/	/	/	/	/	/	/
Wirtschaftszweig- gliederung ¹⁾									
Land- und Forst- wirtschaft; Fischerei	26,3	21,0	(5,4)	17,3	14,9	/	(9,0)	(6,1)	/
Bergbau und Verarbeitendes Ge- werbe	172,6	160,3	12,3	127,3	124,5	/	45,3	35,8	(9,5)
Energie- und Wasser- versorgung	11,7	11,3	/	(8,3)	(8,2)	/	/	/	/
Baugewerbe	93,0	86,3	(6,6)	85,3	81,2	/	(7,7)	(5,1)	/
Handel und Gast- gewerbe	166,5	104,8	61,6	65,0	56,4	(8,6)	101,5	48,5	53,0
Verkehr und Nach- richtenübermittlung	64,7	55,1	(9,6)	47,4	43,8	/	17,3	11,3	(6,0)
Kredit und Ver- sicherungsgewerbe	15,5	12,8	/	(5,4)	(5,1)	/	10,1	(7,8)	/
Grundstückswesen, Vermietung, wirt- schaftliche Dienst- leistungen	74,1	54,9	19,2	34,1	31,0	/	40,0	23,9	16,2
Öffentliche Verwaltung u. ä.	102,3	88,9	13,3	48,1	45,1	/	54,2	43,8	10,4
Öffentliche und private Dienst- leistungen (ohne öff. Verwaltung)	252,8	167,2	85,6	71,2	53,2	18,0	181,6	114,0	67,6

1) Klassifikation der Wirtschaftszweige 2003

4. Erwerbslose
4.1 Erwerbslose nach Altersgruppen und Dauer der Arbeitssuche
Ergebnis des Mikrozensus 2007
1 000

Alter von ... bis unter ... Jahren	Insge- samt	Darunter mit Dauer der Arbeitssuche von ... bis unter ... Monaten						
		weniger als 1	1 - 3	3 - 6	6 - 12	12 - 18	18 - 24	
Männlich								
15 - 25	19,1	/	/	/	/	/	/	(5,1)
25 - 35	23,5	/	/	/	/	/	/	10,7
35 - 45	22,3	/	/	/	/	/	/	12,1
45 - 55	24,6	/	/	/	/	/	/	15,5
55 - 65	15,6	/	/	/	/	/	/	(9,5)
Zusammen	105,4	(7,2)	11,4	(8,6)	(9,5)	(9,5)	/	52,9
Weiblich								
15 - 25	13,5	/	/	/	/	/	/	/
25 - 35	14,8	/	/	/	/	/	/	(6,8)
35 - 45	23,4	/	/	/	/	/	/	15,7
45 - 55	27,7	/	/	/	/	/	/	20,0
55 - 65	17,2	/	/	/	/	/	/	11,2
Zusammen	96,7	(5,1)	(6,0)	(8,5)	(8,1)	(5,6)	(5,1)	56,5
Insgesamt								
15 - 25	32,5	/	(5,9)	/	(5,2)	/	/	(7,8)
25 - 35	38,3	/	/	/	/	/	/	17,5
35 - 45	45,7	/	/	/	/	/	/	27,8
45 - 55	52,3	/	/	/	/	/	/	35,4
55 - 65	32,8	/	/	/	/	/	/	20,7
Insgesamt	202,1	12,3	17,3	17,1	17,5	15,0	9,6	109,4

4.2 Erwerbslose nach Dauer und Ursache der Erwerbslosigkeit
 Ergebnis des Mikrozensus 2007
 1 000

Dauer der Erwerbslosigkeit von ... bis unter ...	Erwerbslose insgesamt	Arbeit-suchende	Darunter arbeitsuchend nach ...		
			Entlassung	eigener Kündigung	freiwilliger Unterbrechung
			Männlich		
Unter 3 Monaten	16,4	16,1	11,9	/	-
3 – unter 12 Mon.	19,8	19,2	13,7	/	/
1 – unter 2 Jahre	12,8	12,8	9,9	/	-
2 Jahre und mehr	56,5	55,6	37,6	/	-
Zusammen	105,4	103,7	73,1	/	/
			Weiblich		
Unter 3 Monaten	10,2	10,2	(7,0)	/	-
3 – unter 12 Mon.	13,9	13,8	(9,5)	/	-
1 – unter 2 Jahre	11,3	11,1	(7,5)	/	/
2 Jahre und mehr	61,3	60,3	41,3	/	/
Zusammen	96,7	95,4	65,3	/	/
			Insgesamt		
Unter 3 Monaten	26,6	26,3	18,9	/	-
3 – unter 12 Mon.	33,7	33,0	23,2	/	/
1 – unter 2 Jahre	24,1	23,9	17,5	/	/
2 Jahre und mehr	117,8	115,9	78,9	/	/
Insgesamt	202,1	199,1	138,4	(6,5)	/

4.3 Erwerbslose nach monatlichem Nettoeinkommen
Ergebnis des Mikrozensus 2007

Monatliches Nettoeinkommen von ... bis unter ... EUR	Insgesamt	Männlich	Weiblich	Männlich	Weiblich
	1 000			%	
Unter 300	36,4	18,3	18,1	50,3	49,7
300 - 500	68,6	41,4	27,2	60,3	39,7
500 - 700	39,4	21,6	17,9	54,8	45,2
700 - 900	16,4	(8,3)	(8,1)	(50,6)	(49,4)
900 - 1 100	(6,3)	/	/	/	/
1 100 und mehr	(5,4)	/	/	/	/
Ohne Angabe ¹⁾	(7,3)	/	/	/	/
Ohne Einkommen	22,2	(6,7)	15,5	(30,2)	69,8
Insgesamt	202,1	105,4	96,7	52,2	47,8

1) einschl. selbständige Landwirte in der Haupttätigkeit

4.4 Erwerbslose nach überwiegender Form des Lebensunterhalts
Ergebnis des Mikrozensus 2007

Überwiegende Form des Lebensunterhalts	Insgesamt	Männlich	Weiblich	Männlich	Weiblich
	1 000			%	
Arbeitslosengeld I/II	155,7	88,4	67,2	56,8	43,2
Rente und Sonstiges ¹⁾	(5,1)	/	/	/	/
Unterhalt durch Angehörige	41,4	14,2	27,2	34,3	65,7
Insgesamt	202,1	105,4	96,7	52,2	47,8

1) einschl. Sozialhilfe und Leistungen aus einer Pflegeversicherung

4.5 Erwerbslose nach Wirtschaftszweiggliederung und Stellung im Beruf der letzten Tätigkeit ¹⁾
 Ergebnis des Mikrozensus 2007
 1 000

Wirtschaftszweig- gliederung ²⁾	Insgesamt	Darunter	
		Angestellte ³⁾	Arbeiter ⁴⁾
		Männlich	
Land- und Forstwirtschaft, Fischerei	(7,1)	/	(6,6)
Produzierendes Gewerbe	46,4	(5,0)	40,5
Handel, Gastgewerbe und Verkehr	16,2	(5,5)	(9,2)
Sonstige Dienstleistungen	25,5	(7,7)	14,7
Zusammen	95,1	18,5	71,0
		Weiblich	
Land- und Forstwirtschaft, Fischerei	(8,6)	/	(7,4)
Produzierendes Gewerbe	16,0	(5,9)	(9,8)
Handel, Gastgewerbe und Verkehr	25,9	17,2	(7,8)
Sonstige Dienstleistungen	38,5	21,9	15,5
Zusammen	89,0	46,2	40,6
		Insgesamt	
Land- und Forstwirtschaft, Fischerei	15,7	/	14,0
Produzierendes Gewerbe	62,4	10,9	50,3
Handel, Gastgewerbe und Verkehr	42,1	22,7	17,0
Sonstige Dienstleistungen	63,9	29,5	30,3
Insgesamt	184,2	64,7	111,6

1) ohne Erwerbslose, die noch nie erwerbstätig waren

2) Klassifikation der Wirtschaftszweige, Ausgabe 2003 (WZ 2003)

3) einschl. Auszubildende in anerkannten kaufmännischen und technischen Ausbildungsberufen

4) einschl. Auszubildende in anerkannten gewerblichen Ausbildungsberufen

4.6 Erwerbslose im Alter von 15 bis unter 65 nach allgemeinem Schulabschluss,
beruflichem Ausbildungs-/Hochschulabschluss und Altersgruppen
Ergebnis des Mikrozensus 2007
1 000

Gegenstand der Nachweisung (m=männlich; w=weiblich; i=insgesamt)		Erwerbslose		
		zusammen	dar. Alter von... bis unter... Jahren	
			15-25	55-65
Mit Angaben zum allgemeinen Schulabschluss	m	104,4	18,4	15,5
	w	95,5	12,3	17,2
	i	199,9	30,7	32,8
davon:				
ohne Abschluss	m	/	/	-
	w	/	/	-
	i	(6,6)	/	/
mit Abschluss				
davon:				
Haupt-(Volks-)schule	m	31,9	(7,6)	/
	w	21,2	/	/
	i	53,1	11,3	(8,5)
Realschule oder gleichwertiger Abschluss ¹⁾	m	56,5	(7,8)	(8,4)
	w	63,2	(6,4)	11,0
	i	119,6	14,2	19,4
Fachhochschulreife/ Abitur	m	10,5	/	/
	w	(8,2)	/	/
	i	18,7	/	/
ohne Angabe zur Art des Abschlusses	m	/	/	/
	w	/	-	/
	i	/	/	/
Mit Angaben zum beruflichen Ausbildungs-/Hochschulabschlusses	m	105,0	19,1	15,5
	w	96,6	13,4	17,2
	i	201,6	32,5	32,8
davon:				
ohne Abschluss	m	21,9	(9,4)	/
	w	16,7	(6,6)	/
	i	38,6	16,0	/
mit Abschluss				
davon:				
berufl. Praktikum, Lehrausbildung ²⁾	m	73,7	(9,5)	11,7
	w	71,9	(6,7)	12,4
	i	145,6	16,2	23,9
Meister/Techniker, Fachschule ³⁾	m	/	-	/
	w	/	-	/
	i	(6,7)	-	/
Fachhochschule ⁴⁾ /Univ. ⁵⁾ /Promotion	m	(5,4)	-	/
	w	/	/	/
	i	(9,3)	/	/
ohne Angabe zur Art des Abschlusses	m	/	/	/
	w	/	-	/
	i	/	/	/

1) einschl. Abschluss der allgemein bildenden Polytechnischen Oberschule der DDR

2) einschl. Anlernausbildung, BVJ, berufsqualifizierendem Abschluss, 1-jähr. Schule Gesundheitswesen, Vorbereitung f. öff. Dienst

3) einschl. 2- oder 3-jährige Schule Gesundheitswesen, Abschl. Fachakademie/Berufsakademie, Fachschule der DDR

4) einschl. Abschluss einer Verwaltungsfachhochschule, Ingenieurschulabschluss

5) Wissenschaftliche Hochschule, auch Kunsthochschule

5. Zeitreihen seit 1991
 5.1 Bevölkerung nach Beteiligung am Erwerbsleben
 Ergebnis der Mikrozensus seit 1991

Mikrozensus		Bevölkerung insgesamt	Davon			Erwerbs- quote ¹⁾
			Erwerbspersonen		Nichterwerbs- personen	
			Erwerbstätige	Erwerbslose		
		1 000				%
		Männlich				
April	1991	1 359,5	735,2	67,4	556,8	59,0
April	1993	1 341,8	642,8	88,4	610,6	54,5
April	1995	1 330,1	657,7	97,1	575,3	56,8
April	1997	1 318,7	610,8	137,2	570,7	56,7
April	1999	1 295,7	605,9	141,4	548,3	57,7
April	2001	1 266,4	582,6	138,9	544,9	57,0
April	2003	1 237,4	567,9	143,0	526,5	57,4
	2005	1 211,4	555,5	141,8	514,1	57,6
	2006	1 199,1	567,0	120,5	511,6	57,3
	2007	1 186,4	575,4	105,4	505,5	57,4
		Weiblich				
April	1991	1 499,8	647,0	95,0	757,8	49,5
April	1993	1 449,9	514,4	161,2	774,2	46,6
April	1995	1 423,3	520,5	162,9	739,9	48,0
April	1997	1 399,4	494,5	175,1	729,8	47,8
April	1999	1 371,8	482,8	166,9	722,2	47,4
April	2001	1 338,5	477,0	148,8	712,8	46,7
April	2003	1 302,1	483,0	141,9	677,2	48,0
	2005	1 271,2	479,2	121,6	670,4	47,3
	2006	1 257,0	498,9	109,8	648,2	48,4
	2007	1 241,5	507,3	96,7	637,5	48,7
		Insgesamt				
April	1991	2 859,3	1 382,3	162,4	1 314,6	54,0
April	1993	2 791,7	1 157,2	249,7	1 384,8	50,4
April	1995	2 753,4	1 178,3	260,0	1 315,1	52,2
April	1997	2 718,1	1 105,2	312,4	1 300,5	52,2
April	1999	2 667,5	1 088,7	308,3	1 270,5	52,4
April	2001	2 604,9	1 059,5	287,6	1 257,7	51,7
April	2003	2 539,5	1 050,9	284,9	1 203,7	52,6
	2005	2 482,7	1 034,7	263,4	1 184,6	52,3
	2006	2 456,1	1 065,9	230,3	1 159,8	52,8
	2007	2 427,9	1 082,8	202,1	1 143,0	52,9

1) Anteil der Erwerbspersonen an der Bevölkerung insgesamt

5.2 Erwerbsquoten nach Altersgruppen ¹⁾
 Ergebnis der Mikrozensus seit 1991

Mikrozensus	Altersgruppe von ... bis unter ... Jahren										
	15 - 65	15-20	20-25	25-30	30-35	35-40	40-45	45-50	50-55	55-60	60-65
Erwerbsquote in %											
Männlich											
April 1991	84,9	57,5	89,1	96,5	98,6	99,2	98,9	98,1	94,3	68,3	21,5
April 1993	76,9	45,0	86,1	91,5	96,7	97,3	97,4	97,9	93,5	32,9	(8,5)
April 1995	79,0	43,7	88,6	94,0	97,9	98,3	96,2	97,0	93,5	57,3	(10,6)
April 1997	79,1	43,0	83,2	93,6	96,4	97,3	96,9	96,4	93,8	74,5	12,6
April 1999	79,9	42,8	84,5	92,4	96,4	96,9	95,4	95,4	93,5	81,4	18,1
April 2001	79,1	35,2	85,2	92,4	97,3	97,7	97,7	94,9	91,9	83,6	22,2
Mai 2003	79,4	37,5	83,1	90,9	96,3	97,1	96,3	95,5	93,3	85,7	26,8
2005	79,5	34,0	78,5	86,9	94,8	95,3	93,1	93,2	93,2	83,5	33,5
2006	80,0	35,5	78,7	88,1	95,5	95,9	94,9	92,5	92,1	81,5	31,9
2007	81,0	41,0	82,2	88,4	93,6	96,6	94,5	91,4	90,4	81,6	32,1
Weiblich											
April 1991	76,5	49,7	86,1	96,8	96,4	97,8	97,2	95,9	89,5	34,5	/
April 1993	71,8	39,0	80,8	92,7	94,5	96,0	96,3	94,0	89,6	23,8	/
April 1995	73,8	34,6	82,8	93,6	95,9	96,2	96,1	92,3	89,7	51,1	/
April 1997	73,7	31,2	76,7	89,2	93,1	94,9	94,1	92,7	87,6	70,4	/
April 1999	72,9	30,5	76,4	88,7	93,0	93,1	93,8	92,5	89,8	74,7	/
April 2001	72,4	27,9	72,2	86,6	91,1	94,1	95,5	93,5	88,8	79,1	(6,8)
Mai 2003	72,9	28,9	71,1	86,0	93,8	95,5	95,8	93,1	91,4	77,0	12,1
2005	71,7	30,3	63,0	78,0	85,8	88,5	92,3	91,0	89,1	78,4	15,7
2006	73,7	24,3	68,1	83,5	85,9	92,6	93,1	90,2	88,2	76,4	15,1
2007	74,9	32,1	69,8	80,0	86,5	93,5	91,8	90,3	89,4	77,8	19,5
Insgesamt											
April 1991	80,6	53,7	87,6	96,6	97,5	98,5	98,1	97,1	91,9	51,1	11,5
April 1993	74,4	42,0	83,7	92,1	95,6	96,6	96,8	95,9	91,6	28,3	(5,0)
April 1995	76,4	39,3	86,0	93,8	96,9	97,3	96,1	94,7	91,6	54,1	6,1
April 1997	76,4	37,6	80,3	91,6	94,7	96,1	95,5	94,5	90,7	72,5	8,3
April 1999	76,5	36,8	80,9	90,7	94,8	94,9	94,6	94,0	91,7	78,1	10,9
April 2001	75,9	31,7	79,7	89,7	94,3	96,0	96,6	94,2	90,4	81,3	14,3
Mai 2003	76,3	33,5	77,6	88,7	95,1	96,3	96,0	94,4	92,4	81,2	19,1
2005	75,7	32,2	71,5	83,0	90,9	92,0	92,7	92,1	91,1	80,8	24,0
2006	76,9	33,5	73,9	86,0	90,8	94,3	94,1	91,4	90,1	78,8	23,2
2007	78,0	36,8	76,4	84,6	90,3	95,1	93,2	90,8	89,9	79,6	25,4

1) Anteil der Erwerbspersonen an der Bevölkerung 15 Jahre und älter je Geschlecht und Altersgruppe

5.3 Erwerbstätige nach Stellung im Beruf
 Ergebnis der Mikrozensus seit 1991
 1 000

Mikrozensus		Erwerbstätige insgesamt	Darunter			
			Selbständige	Beamte	Angestellte ¹⁾	Arbeiter ²⁾
Männlich						
April	1991	735,2	42,0	13,5	237,7	441,8
April	1993	642,8	44,1	22,9	206,2	369,0
April	1995	657,7	54,6	23,7	205,0	373,6
April	1997	610,8	54,2	28,8	184,1	343,3
April	1999	605,9	53,8	34,0	185,1	332,6
April	2001	582,6	51,5	34,3	190,0	304,6
Mai	2003	567,9	54,1	29,2	175,3	307,5
	2005	555,5	65,1	28,9	183,9	273,8
	2006	567,0	67,3	27,3	192,2	278,3
	2007	575,4	65,0	29,6	182,1	297,6
Weiblich						
April	1991	647,0	20,6	/	423,5	201,6
April	1993	514,4	21,6	/	358,8	128,4
April	1995	520,5	24,0	/	355,8	133,0
April	1997	494,5	24,1	(8,6)	333,4	126,4
April	1999	482,8	23,8	11,3	332,0	114,7
April	2001	477,0	22,4	11,6	332,4	106,5
Mai	2003	483,0	26,1	11,4	332,7	108,0
	2005	479,2	32,0	14,4	332,9	94,3
	2006	498,9	31,0	14,1	350,7	98,1
	2007	507,3	33,0	14,9	353,3	102,0
Insgesamt						
April	1991	1 382,3	62,5	14,6	661,2	643,4
April	1993	1 157,2	65,7	26,6	565,0	497,4
April	1995	1 178,3	78,7	28,3	560,8	506,6
April	1997	1 105,2	78,3	37,4	517,6	469,7
April	1999	1 088,7	77,6	45,3	517,1	447,3
April	2001	1 059,5	73,8	46,0	522,5	411,1
Mai	2003	1 050,9	80,3	40,6	508,0	415,5
	2005	1 034,7	97,1	43,3	516,8	368,1
	2006	1 065,9	98,3	41,4	542,9	376,5
	2007	1 082,8	98,0	44,4	535,4	399,6

1) einschl. Auszubildende in anerkannten kaufmännischen und technischen Ausbildungsberufen

2) einschl. Auszubildende in anerkannten gewerblichen Ausbildungsberufen

5.4 Erwerbstätige nach Wirtschaftszweiggliederung ¹⁾
 Ergebnis der Mikrozensus seit 1991
 1 000

Mikrozensus		Erwerbs- tätige insgesamt	Davon			
			Land-u.Forst- wirtschaft, Fischerei	Produzierendes Gewerbe	Handel, Gastge- werbe und Verkehr	sonstige Dienst- leistungen
Männlich						
April	1991	735,2	69,5	419,7	106,6	139,4
April	1993	642,8	33,3	348,4	109,1	152,0
April	1995	657,7	31,3	355,3	126,2	144,9
April	1997	610,8	29,4	305,1	113,7	162,5
April	1999	605,9	27,5	291,8	124,0	162,6
April	2001	582,6	26,0	264,1	115,6	176,9
Mai	2003	567,9	24,8	258,0	120,4	164,7
	2005	555,5	21,4	229,4	125,1	179,6
	2006	567,0	21,7	234,5	128,1	182,7
	2007	575,4	20,5	241,2	130,8	182,9
Weiblich						
April	1991	647,0	42,0	187,5	130,1	287,5
April	1993	514,4	18,7	95,7	112,4	287,7
April	1995	520,5	22,9	92,1	130,1	275,4
April	1997	494,5	18,4	70,2	130,7	275,1
April	1999	482,8	17,5	56,4	131,3	277,6
April	2001	477,0	14,9	55,2	127,9	278,9
Mai	2003	483,0	13,1	56,4	128,0	285,5
	2005	479,2	11,2	53,7	117,0	297,3
	2006	498,9	12,9	57,4	121,2	307,5
	2007	507,3	(9,9)	60,2	130,1	307,1
Insgesamt						
April	1991	1 382,3	111,4	607,2	236,7	427,0
April	1993	1 157,2	52,0	444,1	221,5	439,6
April	1995	1 178,3	54,2	447,4	256,3	420,4
April	1997	1 105,2	47,9	375,3	244,4	437,7
April	1999	1 088,7	45,0	348,2	255,3	440,1
April	2001	1 059,5	41,0	319,3	243,4	455,8
Mai	2003	1 050,9	37,9	314,4	248,4	450,2
	2005	1 034,7	32,6	283,1	242,2	476,8
	2006	1 065,9	34,6	291,9	249,3	490,2
	2007	1 082,8	30,5	301,4	260,9	490,0

1) Klassifikation der Wirtschaftszweige, Ausgabe 1993 (WZ 93), gültig für den Mikrozensus ab 1995, d. h. Ergebnisse der Jahre 1995 bis 2002 sind mit Ergebnissen vor 1995 nicht vergleichbar, Klassifikation der Wirtschaftszweige, Ausgabe 2003 (WZ 2003) ab Mikrozensus 2003

5.5 Erwerbstätige nach Stellung im Beruf und monatlichem Nettoeinkommen ¹⁾
Ergebnis der Mikrozensus seit 1991

Mikrozensus		Erwerbs- tätige Insgesamt	Davon mit einem monatl. Nettoeinkommen von ... bis unter .. EUR 1991-2001									
			unter	307	511	716	920	1 125	1 278	1 790	2 301	2 301 und mehr
			307	511	716	920	1 125	1 278	1 790	2 301		
			Davon mit einem monatl. Nettoeinkommen von ... bis unter .. EUR ab 2003									
		unter	300	500	700	900	1 100	1 300	1 700	2 300	2 300 und mehr	
		300	500	700	900	1 100	1 300	1 700	2 300			
		Anteil in %										
		1 000										
		Selbständige										
April	1991	56,4	(11,7)	23,2	27,7	(12,8)	(9,7)	/	/	/	/	
April	1993	55,7	/	/	(16,3)	(13,8)	18,5	(10,1)	(13,3)	/	/	
April	1995	66,8	/	(9,6)	(10,8)	(10,2)	15,3	(12,3)	16,9	(7,9)	(11,5)	
April	1997	65,9	/	(7,6)	(10,3)	(12,7)	(12,6)	(10,9)	19,7	(8,0)	(11,7)	
April	1999	65,6	/	/	(11,3)	(13,9)	(12,7)	(8,3)	19,8	/	(14,6)	
April	2001	60,9	/	/	(10,2)	(10,7)	(12,5)	(10,3)	19,9	(8,7)	(15,8)	
Mai	2003	68,1	/	/	(7,5)	(8,2)	(12,6)	(10,9)	17,5	(13,1)	20,3	
	2005	83,4	/	(7,1)	(9,6)	(9,1)	16,1	(10,0)	16,8	(9,7)	16,3	
	2007	82,4	/	(7,6)	(9,3)	(8,6)	18,3	(9,3)	13,8	(11,0)	18,3	
		Beamte/Beamtinnen										
April	1991	14,1	(52,5)	/	/	/	/	-	-	-	-	
April	1993	24,7	(27,1)	/	/	/	/	/	/	/	/	
April	1995	26,8	(23,1)	/	/	/	/	/	(25,4)	/	/	
April	1997	36,2	/	/	/	/	/	/	30,1	/	/	
April	1999	43,1	(13,2)	/	/	/	/	/	26,2	(17,9)	/	
April	2001	44,6	/	/	/	/	/	/	27,6	(21,3)	(13,7)	
Mai	2003	39,0	/	/	/	/	/	/	(22,8)	(24,4)	(18,5)	
	2005	41,4	/	/	/	/	/	/	(19,8)	30,4	(23,7)	
	2007	42,4	/	/	/	/	/	/	(19,6)	34,2	24,3	
		Angestellte ²⁾										
April	1991	651,2	9,6	25,9	40,5	14,8	5,0	2,0	1,9	/	/	
April	1993	546,8	4,0	8,4	15,1	21,0	23,7	12,3	12,6	(1,8)	(1,1)	
April	1995	536,4	3,7	7,1	11,6	17,4	22,1	15,7	17,0	3,6	(1,7)	
April	1997	495,6	5,2	7,0	10,4	14,7	20,6	15,6	20,2	4,3	(2,0)	
April	1999	492,8	4,5	7,7	8,9	13,9	20,1	14,7	22,2	4,5	3,5	
April	2001	499,3	3,8	6,2	8,9	13,7	16,4	15,3	24,9	6,5	4,3	
Mai	2003	485,4	3,2	6,6	7,8	11,3	15,5	17,6	21,1	11,2	5,6	
	2005	495,1	3,3	6,0	8,4	12,5	18,2	15,5	19,7	10,9	5,6	
	2007	503,4	3,5	7,2	8,7	12,3	16,7	14,4	21,2	11,1	4,9	
		Arbeiter/-innen ³⁾										
April	1991	629,7	13,1	32,8	38,3	10,8	2,9	(0,9)	(1,0)	/	/	
April	1993	478,3	6,2	9,7	22,3	30,5	19,8	6,6	4,3	/	/	
April	1995	483,9	6,2	9,2	16,1	25,1	24,6	11,7	6,3	/	/	
April	1997	448,3	7,7	8,3	14,6	23,3	24,9	11,4	8,6	/	/	
April	1999	430,7	7,2	7,9	12,3	21,5	25,4	12,5	11,5	(1,4)	/	
April	2001	396,7	6,4	7,5	11,3	18,1	25,4	15,5	12,6	2,5	/	
Mai	2003	398,2	7,4	7,8	10,5	15,1	22,0	18,7	14,0	3,5	/	
	2005	347,8	8,8	9,2	10,0	12,2	24,0	17,7	12,9	4,1	/	
	2007	376,3	7,9	10,9	8,9	11,8	21,1	17,5	15,3	5,3	/	
		Insgesamt										
April	1991	1 351,4	11,8	28,9	38,7	12,9	4,2	1,5	1,6	/	/	
April	1993	1 105,5	5,6	8,9	18,1	24,5	21,5	9,7	9,2	1,4	1,1	
April	1995	1 113,9	5,4	8,1	13,3	20,1	22,6	13,6	12,6	2,6	1,7	
April	1997	1 047,5	6,6	7,8	12,0	17,9	21,6	13,4	15,5	3,3	1,9	
April	1999	1 033,4	6,1	7,9	10,2	16,6	21,3	13,2	17,7	3,9	3,1	
April	2001	1 006,5	5,1	6,9	9,8	14,8	19,2	14,8	19,8	5,7	3,9	
Mai	2003	996,1	5,2	7,1	8,8	12,3	17,4	17,2	18,0	8,7	5,2	
	2005	976,2	5,5	7,4	8,9	11,7	19,6	15,4	16,9	9,1	5,6	
	2007	1 009,4	5,2	8,6	8,6	11,3	18,0	14,9	18,2	9,8	5,4	

1) Erwerbstätige mit Angaben zum Einkommen

2) einschl. Auszubildende in anerkannten kaufmännischen und technischen Ausbildungsberufen

3) einschl. Auszubildende in anerkannten gewerblichen Ausbildungsberufen

Veröffentlichungen im Statistischen Landesamt Sachsen-Anhalt

Im Monat Mai 2008 erschienen:

Bestell-Nr.	Kennziffer/ Periodizität	Titel	Preis (in EUR)
1 Z 0 03 ¹⁾	Z	Statistisches Monatsheft 5/08	5,50
3 A 6 01 ¹⁾	A VI - vj-2/07	Sozialversicherungspflichtig Beschäftigte - Stand: 30.06.2007 -	8,00
3A 6 06 ¹⁾	A VI - j/07	Pendlerströme der sozialversicherungspflichtig Beschäftigten - Stichtag: 30.06.2007 -	3,00
3 C 3 05 ¹⁾	C III - m-3/08	Schlachtungen und Geflügel - März 2008 -	1,50
3 C 3 06 ¹⁾	C III - j/07	Schlachtungen und Geflügel - Jahr 2007 - Endgültige Ergebnisse	1,50
3 C 3 07 ¹⁾	C III - m-2/08	Milcherzeugung und -verwendung - Februar 2008 -	1,50
3 C 3 08 ¹⁾	C III - j/07	Milcherzeugung und -verwendung - Jahr 2007 - Endgültige Ergebnisse	1,50
3 C 4 06 ¹⁾	C IV - 4j/07	Agrarstrukturerhebung Teil 5 Eigentums- und Pachtverhältnisse an der landwirtschaftlich genutzten Fläche der landwirtschaftlichen Betriebe - 2007 -	4,00
3 E 1 02 ¹⁾	E I - m-2/08	Beschäftigte, Umsatz im Verarbeitenden Gewerbe sowie im Bergbau und der Gewinnung von Steinen und Erden - Februar 2008 - Vorläufige Ergebnisse Betriebe mit 50 und mehr tätigen Personen	5,50
3 E 1 08	E I - m-2/08	Auftragseingangsindex und Umsatzindex im Verarbeitenden Gewerbe Februar 2008	5,50
3 E 1 08	E I - m-3/08	Auftragseingangsindex und Umsatzindex im Verarbeitenden Gewerbe März 2008	5,50
3 E 2 01 ¹⁾	E II - m-2/08	Umsatz, Tätige Personen, Auftragseingang und Auftragsbestand im Baugewerbe Februar 2008	2,50
3 E 2 01 ¹⁾	E II, E III - m-3/08	Umsatz, Tätige Personen, Auftragseingang und Auftragsbestand im Baugewerbe März 2008	2,50
3 F 2 01 ¹⁾	F II - m-3/08	Baugenehmigungen und Baufertigstellungen im Wohn- und Nichtwohnbau März 2008	2,50
3 F 2 02 ¹⁾	F II - j/07	Baugenehmigungen und Bauüberhang im Wohn- und Nichtwohnbau - Jahr 2007 -	3,50
3 G 3 02	G III - j/06	Aus- und Einfuhr - Jahr 2006 - Endgültige Ergebnisse	16,00
3 H 2 01 ¹⁾	H II - m-2/08	Binnenschifffahrt - Februar 2008 -	2,50
3 L 3 02 ¹⁾	L III - j/07	Personal im öffentlichen Dienst - Stand: 30.06.2007 -	3,00
3 M 1 02 ¹⁾	M I - vj-1/08	Preisindizes für Bauwerke - Februar 2008 -	2,00
3 P 1 01 ¹⁾	P I - j/07	Bruttoinlandsprodukt und Bruttowertschöpfung nach Wirtschaftsbereichen 1991 - 2007; Stand: Frühjahr 2008	3,50

1) als PDF-Datei kostenfrei erhältlich - bei Bestellung bitte die erste Stelle der Bestellnummer durch eine „6“ ersetzen.