

# STATISTISCHE BERICHTE

A I, A VI  
j/06

Bestellnummer:  
3A114



## Bevölkerung und Erwerbstätigkeit

### Ergebnisse des Mikrozensus

2006  
Bevölkerung und Erwerbstätigkeit



SACHSEN-ANHALT

Statistisches Landesamt

Herausgabemonat: Juli 2007

Zu beziehen durch das  
Statistische Landesamt Sachsen-Anhalt  
Dezernat Öffentlichkeitsarbeit  
Postfach 20 11 56  
06012 Halle (Saale)

Preis: 4,50 EUR (kostenfrei als PDF-Datei verfügbar - Bestellnummer: 6A114)

Inhaltliche Verantwortung:

Dezernat: Bevölkerung, Mikrozensus  
Herr Fucke  
Telefon: 0345 2318-503

Auskünfte erhalten Sie unter:

Telefon: 0345 2318-777  
Telefon: 0345 2318-715  
Telefon: 0345 2318-716  
  
Telefax: 0345 2318-913  
Internet: <http://www.statistik.sachsen-anhalt.de>  
E-Mail: [info@stala.mi.sachsen-anhalt.de](mailto:info@stala.mi.sachsen-anhalt.de)

Vertrieb:

Telefon: 0345 2318-718  
E-Mail: [shop@stala.mi.sachsen-anhalt.de](mailto:shop@stala.mi.sachsen-anhalt.de)

Druck: Statistisches Landesamt Sachsen-Anhalt

© Statistisches Landesamt Sachsen-Anhalt, Halle (Saale), 2007

Für nichtgewerbliche Zwecke sind Vervielfältigung und unentgeltliche Verbreitung, auch auszugsweise, mit Quellenangabe gestattet. Die Verbreitung, auch auszugsweise, über elektronische Systeme/Datenträger bedarf der vorherigen Zustimmung. Alle übrigen Rechte bleiben vorbehalten.

Bibliothek und Besucherdienst (Merseburger Straße 2):

Montag bis Donnerstag: 9.00 Uhr bis 15.30 Uhr  
Freitag: 9.00 Uhr bis 13.00 Uhr } möglichst nach Vereinbarung

Telefon: 0345 2318-714  
E-Mail: [bibliothek@stala.mi.sachsen-anhalt.de](mailto:bibliothek@stala.mi.sachsen-anhalt.de)

# Statistischer Bericht

Ergebnisse des Mikrozensus

2006

Bevölkerung und  
Erwerbstätigkeit

Land Sachsen-Anhalt

# Inhaltsverzeichnis

|   | Seite |
|---|-------|
| Vorbemerkungen  | 3     |
| Grafik  | 6     |
| 1. Strukturdaten Bevölkerung und Erwerbstätigkeit   | 10    |
| 2. Bevölkerung  |       |
| 2.1 Bevölkerung nach Altersgruppen und Familienstand  | 14    |
| 2.2 Bevölkerung nach Altersgruppen und Beteiligung am Erwerbsleben  | 15    |
| 2.3 Bevölkerung, Erwerbspersonen sowie Erwerbsquoten nach Altersgruppen   | 16    |
| 2.4 Bevölkerung nach Beteiligung am Erwerbsleben und überwiegender Form des Lebensunterhalts  | 17    |
| 2.5 Bevölkerung nach monatlichem Nettoeinkommen und Beteiligung am Erwerbsleben   | 18    |
| 2.6 Bevölkerung am Ort der Hauptwohnung nach monatlichem Nettoeinkommen und Altersgruppen   | 19    |
| 3. Erwerbstätige  |       |
| 3.1 Erwerbstätige nach Wirtschaftsbereichen und Stellung im Beruf   | 20    |
| 3.2 Erwerbstätige nach Wirtschaftsbereichen und normalerweise geleisteten Arbeitsstunden  | 21    |
| 3.3 Erwerbstätige nach Stellung im Beruf und normalerweise geleisteten Arbeitsstunden   | 22    |
| 3.4 Erwerbstätige nach monatlichem Nettoeinkommen und Stellung im Beruf   | 23    |
| 3.5 Erwerbstätige im Alter von 15 bis unter 65 nach allgemeinem Schulabschluss, beruflichem Ausbildungs-/Hochschulabschluss und Altersgruppen | 24    |
| 3.6 Abhängig Erwerbstätige nach Altersgruppen, Wirtschaftsbereichen und Art des Arbeitsvertrages  | 25    |
| 3.7 Abhängig Erwerbstätige nach Altersgruppen, Wirtschaftsbereichen und Umfang der Tätigkeit  | 26    |
| 4. Erwerbslose  |       |
| 4.1 Erwerbslose nach Altersgruppen und Dauer der Arbeitssuche   | 27    |
| 4.2 Erwerbslose nach Dauer und Ursache der Erwerbslosigkeit   | 28    |
| 4.3 Erwerbslose nach monatlichem Nettoeinkommen   | 29    |
| 4.4 Erwerbslose nach überwiegender Form des Lebensunterhalts  | 29    |
| 4.5 Erwerbslose nach Wirtschaftsbereichen und Stellung im Beruf der letzten Tätigkeit   | 30    |
| 4.6 Erwerbslose im Alter von 15 bis unter 65 nach allgemeinem Schulabschluss, beruflichem Ausbildungs-/Hochschulabschluss und Altersgruppen   | 31    |
| 5. Zeitreihen seit 1991   |       |
| 5.1 Bevölkerung nach Beteiligung am Erwerbsleben  | 32    |
| 5.2 Erwerbsquoten nach Altersgruppen  | 33    |
| 5.3 Erwerbstätige nach Stellung im Beruf  | 34    |
| 5.4 Erwerbstätige nach Wirtschaftsbereichen   | 35    |
| 5.5 Erwerbstätige nach Stellung im Beruf und monatlichem Nettoeinkommen   | 36    |

## Vorbemerkungen

Der Mikrozensus ist eine amtliche Haushaltsbefragung, in die jährlich 1 % der Bevölkerung einbezogen wird. Die Stichprobenerhebung über Arbeitskräfte in der EU ist integriert. Seit dem Jahr 2005 erstreckt sich die Befragung kontinuierlich über das ganze Jahr nach dem Prinzip der gleitenden Berichtswoche, die vorliegenden Ergebnisse sind Jahresdurchschnittswerte.

Rechtsgrundlage für die Befragung bildet das "Gesetz zur Durchführung einer Repräsentativstatistik über die Bevölkerung und den Arbeitsmarkt sowie die Wohnsituation der Haushalte" (Mikrozensusgesetz) vom 24. Juni 2004 (BGBl. I S. 1350), in Verbindung mit dem Gesetz über die Statistik für Bundeszwecke (Bundesstatistikgesetz) vom 22. Januar 1987 (BGBl. I S. 462 und 565), zuletzt geändert durch Artikel 2 des Gesetzes vom 9. Juni 2005 (BGBl. I S. 1534). Die EU-Arbeitskräfteerhebung ist durch die VO Nr. 577 /98 des Rates vom 9. März 1998 geregelt.

Mit Hilfe des Mikrozensus werden in den Jahren zwischen zwei Volkszählungen aktuell, kostengünstig und zuverlässig wichtige bevölkerungs- und arbeitsmarktstatistische Strukturdaten und deren Veränderungen ermittelt und analysiert.

### Im Grundprogramm als konstanter Teil werden erfasst:

- Merkmale der Person, der Familie, des Haushalts; Staatsangehörigkeit und Wohnsitz; Lebensunterhalt
- wirtschaftliche Verhältnisse, insbesondere Beteiligung am Erwerbsleben;
- soziale Verhältnisse, soziale Sicherheit
- berufliche Aus- und Fortbildung; Teilnahme an Lehrveranstaltungen
- Art des Versicherungsverhältnisses
- Schichtarbeit und frühere Erwerbstätigkeit

### Als Zusatzprogramme werden im variablen Teil erfasst:

*ab 2005 alle vier Jahre:*

- Bestehen und Höhe einer Lebensversicherung
- Art der geleisteten Schichtarbeit; Art der betrieblichen Altersvorsorge
- vermögenswirksame Leistungen und angelegter Gesamtbetrag
- Dauer und Art einer Krankheit oder Unfallverletzung; Behinderung
- Rauchgewohnheiten und weitere Gesundheitsrisiken

*ab 2006 alle vier Jahre*

- Art und Größe des Gebäudes mit Wohnraum; Eigentumsverhältnisse der Wohnung; Ausstattung der Wohnung mit Heiz- und Warmwasseraufbereitungsanlagen nach einzelnen Energieträgersystemen

*ab 2007 alle vier Jahre*

- Angaben zur gesetzlichen bzw. privaten Krankenversicherung;
- überwiegend ausgeübte Tätigkeit; Betriebs-, Werksabteilungen; Stellung im Betrieb

*ab 2008 alle vier Jahre*

- Angaben über Pendler

Der Mikrozensus basiert auf einer Flächenstichprobe unter Berücksichtigung der Neubautätigkeit. Mit einem mathematischen Zufallsverfahren werden bewohnte Flächen, diese umfassen in der Regel 6 bis 12 Wohnungen, ausgewählt. Anhand eines rotierenden Stichprobenplanes wird jährlich ein Viertel der ausgewählten Wohnungen gegen neu hinzukommende ausgetauscht. Damit verbleibt jede Wohnung vier Jahre in der Stichprobe.

Alle in den ausgewählten Wohnungen lebenden Personen sind zur Auskunft verpflichtet.

Von den 1 042 Gemeinden Sachsen-Anhalts waren 491 Gemeinden mit 1 873 Auswahlsbezirken in der repräsentativen Stichprobe des Jahres 2006 vertreten. Die dazugehörigen rd. 12 000 Haushalte wurden von 97 Interviewern, die durch das Statistische Landesamt geschult wurden, befragt. Mit dem Einsatz von Notebooks erfolgt die Datenerfassung elektronisch. Die Plausibilitätsprüfungen sichern Vollständigkeit und höhere Qualität.

Die Auskünfte der Haushalte und Personen einschließlich der kompensierten Befragungsausfälle werden an die Bevölkerungsfortschreibung angepasst und hochgerechnet.

Wie bei jeder Stichprobenerhebung muss auch beim Mikrozensus mit Zufallsfehlern gerechnet werden, die um so größer sind, je schwächer ein Merkmal besetzt ist. Deshalb sind in den Tabellen Werte unter 5 000, das sind weniger als 50 Erfasste in der Stichprobe, nicht ausgewiesen. Sie werden durch das Zeichen / und unbesetzte Merkmale

durch einen Bindestrich - dargestellt. Werte zwischen 5 000 und 10 000 sind wegen der eingeschränkten Aussagekraft in Klammern ( ) gesetzt. Durch Rundungen können sich bei der Summierung der Einzelangaben Abweichungen zur Endsumme ergeben.

Im Punkt 5 werden aus den Mikrozensus vom April 1991 bis 2006 für Sachsen-Anhalt vergleichbare Daten dargestellt. Aus Platzgründen sind nicht alle Jahre aufgeführt. Fehlende Angaben können Berichten der Vorjahre entnommen werden.

Neben Aussagen zur Bevölkerung und Erwerbstätigkeit bzw. zu Haushalten und Familien werden Regionalergebnisse in einer dritten Broschüre „Ergebnisse nach Kreisgruppen“ dargestellt.

## Definitionen von ausgewählten Begriffen und Merkmalen

### Bevölkerung:

Für die Darstellung von Ergebnissen des Mikrozensus auf Individualebene – ohne Bezug zum Haushalts- und Lebensformkontext – wird die „Bevölkerung am Ort der alleinigen bzw. Hauptwohnung“ zu Grunde gelegt. Zur „Bevölkerung“ gehören nach diesem Bevölkerungsbegriff alle Personen mit nur einer Wohnung sowie Personen mit mehreren Wohnungen am Ort ihrer Hauptwohnung. Dies ist die vorwiegend genutzte Wohnung einer Person. Aus melderechtlichen Gründen werden Soldaten im Grundwehrdienst oder auf Wehrübung der Wohngemeinde vor ihrer Einberufung zugeordnet. Entsprechend wird bei Patienten in Krankenhäusern sowie bei Personen in Untersuchungshaft verfahren. Berufssoldaten, Soldaten auf Zeit, Angehörige des Bundesgrenzschutzes und der Bereitschaftspolizei in Gemeinschaftsunterkünften werden ebenso wie die Strafgefangenen sowie alle Dauerinsassen von Gemeinschaftsunterkünften und das in diesen Unterkünften wohnende Personal sowohl in den Gemeinden, die diese Unterkünfte beherbergen, als auch in den Gemeinden, in denen sie evtl. einen weiteren Wohnsitz haben, erfasst. Angehörige der ausländischen Stationierungstreitkräfte sowie der ausländischen diplomatischen und konsularischen Vertretungen mit ihren Familienangehörigen werden grundsätzlich nicht statistisch ermittelt.

### Familienstand:

Es wird unterschieden zwischen ledig, verheiratet zusammen lebend (Ehepaare), verhei-

ratet getrennt lebend, geschieden, verwitwet und eingetragenen Lebensgemeinschaften (ab 2006). Die eingetragenen Lebensgemeinschaften werden, sofern sie nicht gesondert genannt sind, unter verheiratet geführt. Personen, deren Ehegatte vermisst wird, gelten als verheiratet und Personen, deren Ehegatte für tot erklärt worden ist, als verwitwet. Verheiratet getrennt Lebende sind solche Personen, deren Ehegatte sich am Stichtag der Erhebung zeitweilig oder dauernd nicht im befragten Haushalt aufgehalten und für den der befragte Ehegatte keine Auskünfte erteilt hat.

### Beteiligung am Erwerbsleben :

Der Mikrozensus richtet sich an Haushalte und die darin lebenden Personen. Die Beteiligung am Erwerbsleben wird daher von der Person aus gesehen, im Unterschied zu Erhebungen, in denen Betriebe und Unternehmen über die von ihnen Beschäftigten befragt werden.

Für die Darstellung der Ergebnisse der am Erwerbsleben beteiligten Personen wird im Mikrozensus das „Erwerbskonzept“ zugrunde gelegt.

Im „Erwerbskonzept“ gelten als Erwerbspersonen alle Personen, die während eines Berichtszeitraumes (Berichtswoche) in einem Arbeitsverhältnis stehen, als Selbständige oder Mithelfende Familienangehörige arbeiten sowie Erwerbslose. Alle Erwerbstätigkeiten dieser Personen sind für die begriffliche Zuordnung gleichwertig, ohne Rücksicht darauf, ob es sich um eine hauptberufliche Tätigkeit oder um eine Nebentätigkeit, z.B. eines Rentners, Pensionärs oder dgl. handelt. Der zeitliche Umfang der Tätigkeit spielt für die Zuordnung dieser Personen zum Erwerbskonzept keine Rolle.

Die internationalen Vereinbarungen über Erwerbsstatistiken gehen von einem Nachweis der Erwerbsbevölkerung nach dem „Labour-Force“ - Konzept aus. Seit dessen letzten Änderungen von 1982 stimmt der Mikrozensus hinsichtlich der Erwerbstätigen mit diesem Konzept überein

Die Erwerbslosigkeit hingegen wird unterschiedlich abgegrenzt. Nach dem „Labour-Force“ - Konzept müssen Erwerbslose sofort bzw. innerhalb von zwei Wochen für eine neue Tätigkeit verfügbar sein, während im Mikrozensus die Erwerbslosigkeit unabhängig von der Verfügbarkeit festgestellt wird. Um eine Annäherung an das „Labour-Force“-Konzept zu erreichen, werden ab der Erhebung 1996 neben den gemäß dem Mikrozensus-Konzept definierten Erwerbslosen auch die sofort verfügbaren Erwerbslosen dargestellt.

**Mithelfende Familienangehörige:**

Mithelfende Familienangehörige sind Personen, die ohne Arbeitsrechtsverhältnis und Lohn- oder Gehaltsempfang in landwirtschaftlichen oder gewerblichen Betrieben eines Familienangehörigen mitarbeiten und keine Sozialversicherungspflichtbeiträge zahlen.

**Abhängige:**

Beamte, Angestellte, Arbeiter, Auszubildende.

**Beamte:**

Beamte sind Personen in einem öffentlich-rechtlichen Dienstverhältnis des Bundes, der Länder, der Gemeinden und sonstiger Körperschaften des öffentlichen Rechts (einschl. der Beamtenanwärter und der Beamten im Vorbereitungsdienst), Richter/innen und Soldat(en)/innen (einschl. Wehrpflichtige).

**Angestellte:**

Angestellte sind alle nichtbeamteten Gehaltsempfänger. Sie arbeiten überwiegend in kaufmännischen, technischen und Verwaltungsberufen. Leitende Angestellte ohne Miteigentümerschaft, in das Angestelltenverhältnis übernommene Meister (trotz Zahlung von Beiträgen zur Rentenversicherung der Arbeiter), Gemeindegewerbetätigen, Nonnen und andere in ihren kirchlichen Häusern Tätige zählen zu den Angestellten.

**Arbeiter/in:**

Als Arbeiter/in gelten alle Lohnempfänger, unabhängig von der Lohnzahlungs- und Lohnabrechnungsperiode. Ebenfalls zu den Arbeiter(n)/innen rechnen die Heimarbeiter/innen und Hausgehilf(en)/innen.

**Auszubildende:**

Auszubildende in anerkannten Ausbildungsberufen sind Personen, die in praktischer Berufsausbildung stehen (einschl. Praktikanten und Volontäre). Normalerweise münden kaufmännische und technische Ausbildungsberufe in einen Angestelltenberuf, gewerbliche Ausbildungsberufe in einen Arbeiterberuf ein. Die Auszubildenden sind, sofern nicht gesondert nachgewiesen, in den Zahlen der Angestellten bzw. Arbeiter/innen enthalten.

**Erwerbsquoten:**

Prozentualer Anteil der Erwerbspersonen an der jeweiligen Bevölkerungsgruppe.

**Einkommensbezieher:**

Alle erwerbstätigen Personen, unabhängig davon, ob sie überwiegend von Erwerbstätigkeit leben. Ferner alle Personen, die ihren

Lebensunterhalt überwiegend von Arbeitslosengeld/-hilfe, Rente und/oder dergleichen bestreiten. Unberücksichtigt bleiben nicht-erwerbstätige Personen, die überwiegend vom Unterhalt durch Angehörige (Eltern, Ehemann) leben.

**Nettoeinkommen:**

Ermittelt wird die Gesamthöhe des individuellen Nettoeinkommens durch eine Selbsteinstufung der Befragten in vorgegebene Einkommensgruppen. Die Einkommensangaben können auch andere Einkommensquellen als die ausgeübte berufliche Tätigkeit enthalten. Das monatliche Nettoeinkommen setzt sich also aus der Summe aller Einkommensarten zusammen.

Zu den wichtigsten Einkommensarten werden gerechnet: Lohn oder Gehalt, Gratifikation, Unternehmereinkommen, Arbeitslosengeld/-hilfe, Sozialhilfe, Rente, Pension, Kindergeld, Wohngeld, eigenes Vermögen, Vermietung/Verpachtung, Zinsen, Altenteil, BAföG, Stipendien, Alimentationszahlungen, private Unterstützungen, Sachbezüge (Naturalbezüge, Deputate), außerdem Zuschüsse zum vermögenswirksamen Sparen, Vorschüsse und ggf. der vom Arbeitgeber getragene Anteil einer Werkwohnungsmiete u.ä..

Das monatliche Nettoeinkommen aus Erwerbstätigkeit ergibt sich aus dem Bruttoeinkommen im Monat abzüglich Steuern und Sozialversicherung (ggf. auch abzüglich der Beiträge für private, kommunale oder staatliche Zusatzversorgungskassen).

Bei Selbständigen in der Landwirtschaft und mithelfenden Familienangehörigen ohne Pflichtversicherung in der Rentenversicherung wird das Nettoeinkommen nicht erfragt.

**Wirtschaftsfachliche Gliederung:**

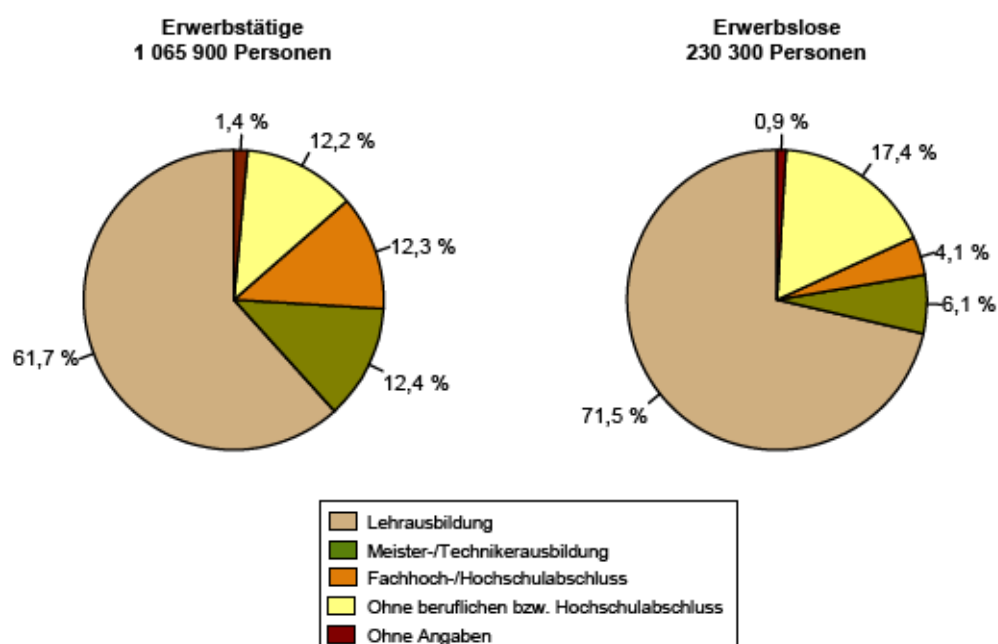
Beginnend mit der Erhebung 1995 kam die Klassifikation der Europäischen Wirtschaftszweigsystematik zum Einsatz. Ein Zeitvergleich in wirtschaftsfachlicher Gliederung mit den Jahren vor 1995 ist daher sowohl auf der Ebene der Wirtschaftsbereiche als auch der Wirtschaftsunterbereiche nicht möglich, da zwar teilweise die verbalen Beschreibungen einzelner Bereiche einer Ebene die gleichen geblieben sind, nicht jedoch deren Inhalte.

Beginnend mit dem Jahr 2003 bildet die Klassifikation der Wirtschaftszweige 2003 die Grundlage.

**Abb. 1 Bevölkerung nach Beteiligung am Erwerbsleben  
- Mikrozensus 2006 -**



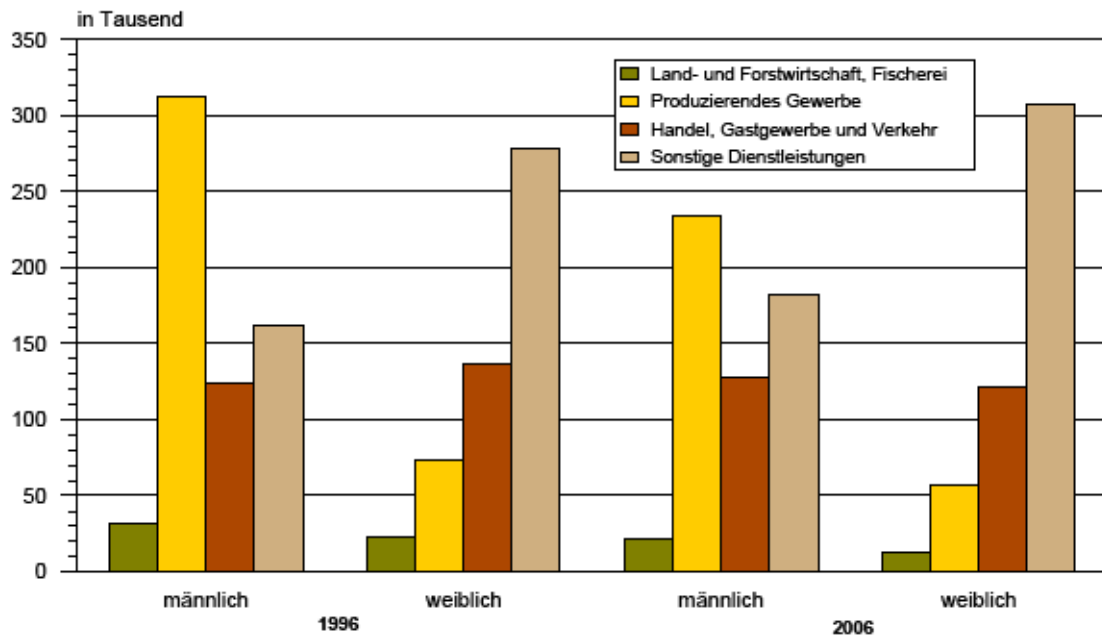
**Abb. 2 Erwerbstätige und Erwerbslose im Jahr 2006  
nach beruflichem Ausbildungs- bzw. Hochschulabschluss**



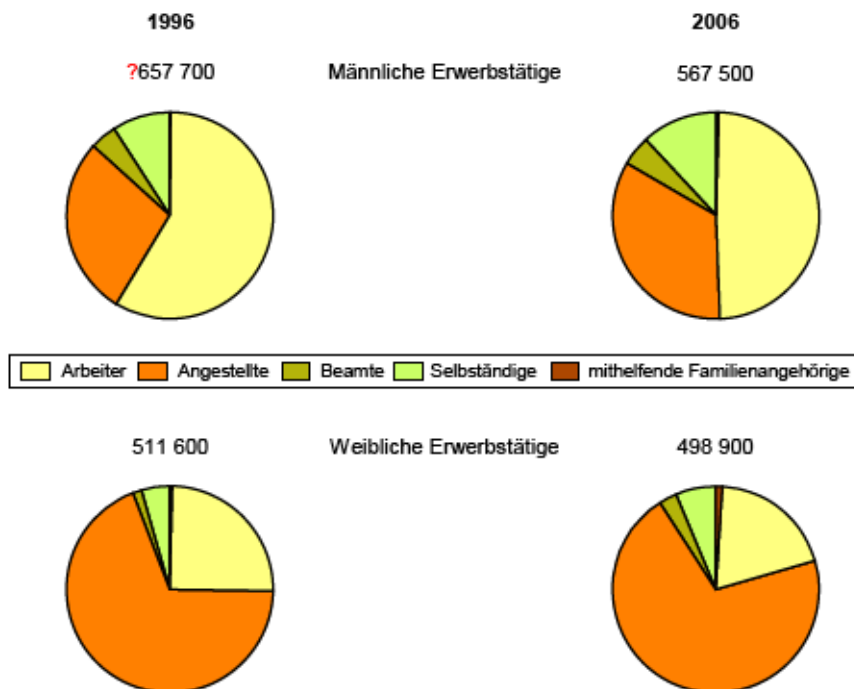




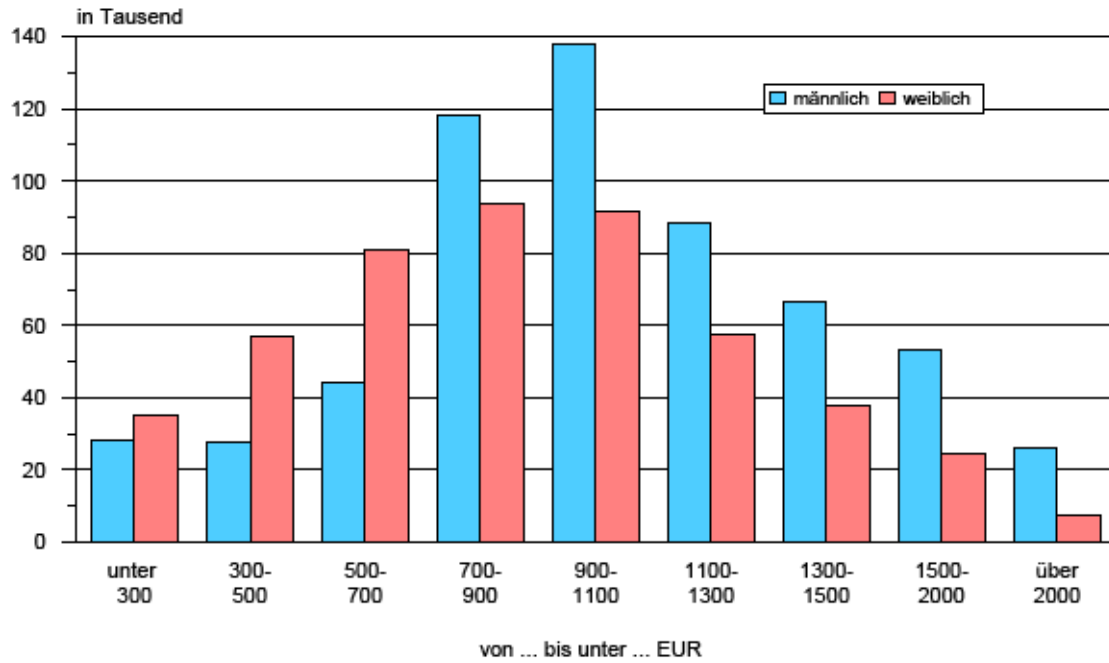
**Abb. 4 Erwerbstätige nach Wirtschaftsbereichen**  
- Mikrozensus 1996 und 2006 -



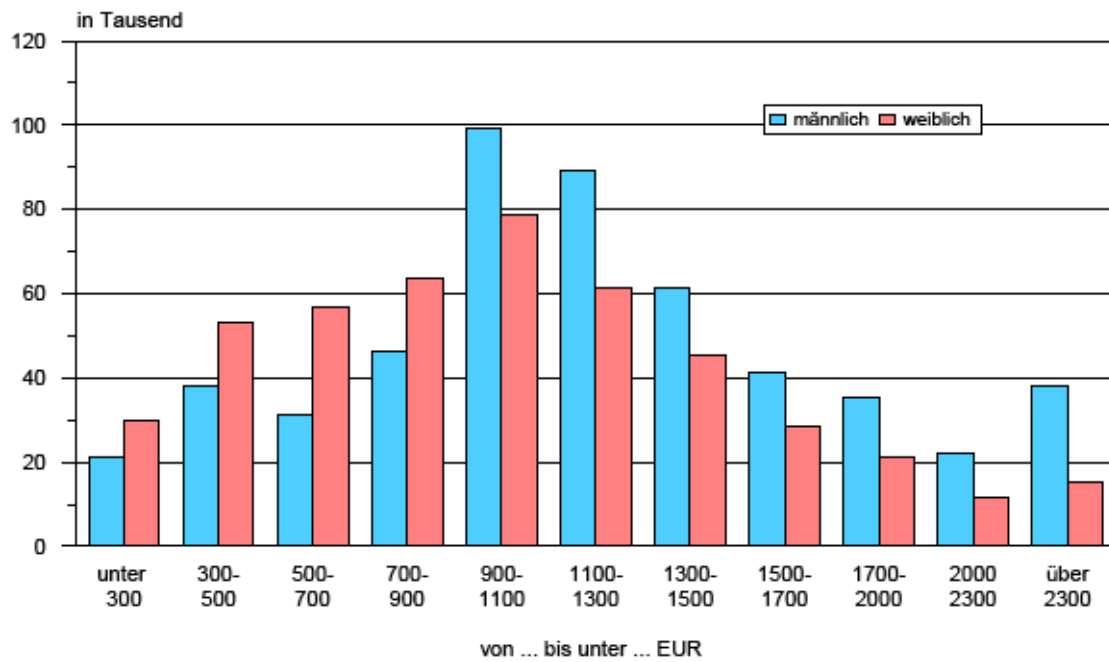
**Abb. 5 Erwerbstätige nach Stellung im Beruf**  
- Mikrozensus 1996 und 2006 -



**Abb. 6 Erwerbstätige nach monatlichem Nettoeinkommen**  
**- Mikrozensus 1996 -**



**- Mikrozensus 2006 -**



1. Strukturdaten Bevölkerung und Erwerbstätigkeit  
Ergebnis des Mikrozensus 2006

| Merkmal                             | Insgesamt     | Männlich | Weiblich | Männlich | Weiblich |
|-------------------------------------|---------------|----------|----------|----------|----------|
|                                     | 1 000         |          |          | %        |          |
|                                     | Bevölkerung   |          |          |          |          |
| Insgesamt                           | 2 456,1       | 1 199,1  | 1 257,0  | 48,8     | 51,2     |
| Im Alter von... bis unter... Jahren |               |          |          |          |          |
| unter 15                            | 237,1         | 122,1    | 115,0    | 51,5     | 48,5     |
| 15 - 20                             | 156,5         | 79,7     | 76,7     | 51,0     | 49,0     |
| 20 - 25                             | 157,6         | 88,3     | 69,2     | 56,1     | 43,9     |
| 25 - 30                             | 144,1         | 77,6     | 66,5     | 53,9     | 46,1     |
| 30 - 35                             | 123,4         | 64,0     | 59,4     | 51,9     | 48,1     |
| 35 - 40                             | 170,9         | 88,4     | 82,4     | 51,8     | 48,2     |
| 40 - 45                             | 216,2         | 110,6    | 105,7    | 51,1     | 48,9     |
| 45 - 50                             | 198,0         | 98,5     | 99,4     | 49,8     | 50,2     |
| 50 - 55                             | 198,4         | 98,8     | 99,6     | 49,8     | 50,2     |
| 55 - 60                             | 158,0         | 74,6     | 83,4     | 47,2     | 52,8     |
| 60 - 65                             | 153,2         | 73,1     | 80,2     | 47,7     | 52,3     |
| 65 und mehr                         | 542,8         | 223,3    | 319,5    | 41,1     | 58,9     |
| Familienstand                       |               |          |          |          |          |
| ledig                               | 898,1         | 497,6    | 400,6    | 55,4     | 44,6     |
| verheiratet                         | 1 178,7       | 590,2    | 588,5    | 50,1     | 49,9     |
| verwitwet                           | 210,8         | 39,6     | 171,1    | 18,8     | 81,2     |
| geschieden                          | 168,5         | 71,7     | 96,8     | 42,6     | 57,4     |
| Beteiligung am Erwerbsleben         |               |          |          |          |          |
| Erwerbspersonen                     | 1 296,3       | 687,5    | 608,8    | 53,0     | 47,0     |
| Erwerbstätige                       | 1 065,9       | 567,0    | 498,9    | 53,2     | 46,8     |
| Erwerbslose                         | 230,3         | 120,5    | 109,8    | 52,3     | 47,7     |
| Nichterwerbspersonen                | 1 159,8       | 511,6    | 648,2    | 44,1     | 55,9     |
|                                     | Erwerbstätige |          |          |          |          |
| Zusammen                            | 1 065,9       | 567,0    | 498,9    | 53,2     | 46,8     |
| Im Alter von... bis unter... Jahren |               |          |          |          |          |
| 15 - 20                             | 44,8          | 23,8     | 21,0     | 53,2     | 46,8     |
| 20 - 25                             | 93,2          | 54,5     | 38,7     | 58,5     | 41,5     |
| 25 - 30                             | 99,0          | 54,2     | 44,8     | 54,8     | 45,2     |
| 30 - 35                             | 92,7          | 50,7     | 42,0     | 54,7     | 45,3     |
| 35 - 40                             | 136,4         | 72,0     | 64,3     | 52,8     | 47,2     |
| 40 - 45                             | 170,1         | 88,8     | 81,3     | 52,2     | 47,8     |
| 45 - 50                             | 149,4         | 76,1     | 73,2     | 51,0     | 49,0     |
| 50 - 55                             | 148,1         | 75,8     | 72,3     | 51,2     | 48,8     |
| 55 - 60                             | 96,6          | 47,8     | 48,8     | 49,4     | 50,6     |
| 60 - 65                             | 28,6          | 18,9     | (9,6)    | 66,3     | 33,7     |
| 65 und mehr                         | (7,1)         | /        | /        | /        | /        |

Noch: 1. Strukturdaten Bevölkerung und Erwerbstätigkeit  
Ergebnis des Mikrozensus 2006

| Merkmal  | Insgesamt | Männlich | Weiblich | Männlich | Weiblich |
|--|-----------|----------|----------|----------|----------|
|  | 1 000     |          |          | %        |          |
| Noch Erwerbstätige   |           |          |          |          |          |
| <b>Familienstand</b>   |           |          |          |          |          |
| ledig  | 363,5     | 218,7    | 144,8    | 60,2     | 39,8     |
| verheiratet  | 598,6     | 306,3    | 292,3    | 51,2     | 48,8     |
| verwitwet  | 18,2      | /        | 14,5     | /        | 80,0     |
| geschieden   | 85,7      | 38,4     | 47,3     | 44,8     | 55,2     |
| <b>Wirtschaftsunterbereiche <sup>1)</sup></b>                            |           |          |          |          |          |
| Land- u. Forstwirtschaft, Fischerei                                      | 34,6      | 21,7     | 12,9     | 62,7     | 37,3     |
| Bergbau und Verarbeitendes Gewerbe                                       | 171,2     | 127,6    | 43,6     | 74,6     | 25,4     |
| Energie- und Wasserversorgung  | 12,5      | (9,3)    | /        | (74,4)   | /        |
| Baugewerbe   | 108,2     | 97,6     | 10,6     | 90,2     | 9,8      |
| Handel und Gastgewerbe   | 183,1     | 79,4     | 103,7    | 43,4     | 56,6     |
| Verkehr und Nachrichtenübermittlung                                      | 66,2      | 48,7     | 17,5     | 73,5     | 26,5     |
| Kredit- und Versicherungsgewerbe   | 23,6      | (9,9)    | 13,7     | (41,9)   | 58,1     |
| Grundstückswesen, Vermietung,<br>Dienstleistungen für Unternehmen        | 77,7      | 37,0     | 40,7     | 47,7     | 52,3     |
| Öffentliche Verwaltung u.ä.  | 105,4     | 48,6     | 56,9     | 46,1     | 53,9     |
| Öffentliche und private Dienst-<br>leistungen (ohne öffentl. Verwaltung) | 283,5     | 87,2     | 196,3    | 30,8     | 69,2     |
| <b>Stellung im Beruf</b>   |           |          |          |          |          |
| Selbständige   | 98,3      | 67,3     | 31,0     | 68,5     | 31,5     |
| Mithelfende Familienangehörige   | (6,9)     | /        | (5,0)    | /        | (72,7)   |
| Beamte   | 41,4      | 27,3     | 14,1     | 65,9     | 34,1     |
| Angestellte <sup>2)</sup>  | 542,9     | 192,2    | 350,7    | 35,4     | 64,6     |
| Arbeiter <sup>3)</sup>   | 376,5     | 278,3    | 98,1     | 73,9     | 26,1     |

1) Klassifizierung der Wirtschaftszweige, Ausgabe 2003 (WZ 2003), Tiefengliederung für den Mikrozensus

2) einschl. Auszubildende in anerkannten kaufmännischen und technischen Ausbildungsberufen

3) einschl. Auszubildende in anerkannten gewerblichen Ausbildungsberufen

Noch: 1. Strukturdaten Bevölkerung und Erwerbstätigkeit  
Ergebnis des Mikrozensus 2006

| Merkmal  | Insgesamt | Männlich | Weiblich | Männlich | Weiblich |
|--|-----------|----------|----------|----------|----------|
|  | 1 000     |          |          | %        |          |
| Noch Erwerbstätige                                       |           |          |          |          |          |
| Monatliches Nettoeinkommen von ... bis unter ... EUR     |           |          |          |          |          |
| unter - 150  | 13,2      | (5,5)    | (7,8)    | (41,3)   | (58,7)   |
| 150 - 300  | 37,6      | 15,6     | 22,0     | 41,5     | 58,5     |
| 300 - 500  | 91,1      | 38,1     | 53,0     | 41,8     | 58,2     |
| 500 - 700  | 88,4      | 31,4     | 57,0     | 35,5     | 64,5     |
| 700 - 900  | 109,9     | 46,2     | 63,7     | 42,0     | 58,0     |
| 900 - 1 100  | 178,0     | 99,2     | 78,8     | 55,7     | 44,3     |
| 1 100 - 1 300  | 150,3     | 89,0     | 61,3     | 59,2     | 40,8     |
| 1 300 - 1 500  | 106,4     | 61,1     | 45,3     | 57,4     | 42,6     |
| 1 500 - 1 700  | 69,8      | 41,2     | 28,6     | 59,0     | 41,0     |
| 1 700 - 2 000  | 56,3      | 35,2     | 21,1     | 62,5     | 37,5     |
| 2 000 - 2 300  | 33,8      | 22,1     | 11,8     | 65,2     | 34,8     |
| 2 300 - 2 600  | 19,9      | 13,3     | (6,7)    | 66,6     | (33,4)   |
| 2 600 - 2 900  | (8,0)     | (5,3)    | /        | (65,5)   | /        |
| 2 900 - 3 200  | (8,9)     | (6,5)    | /        | (72,6)   | /        |
| 3 200 - 3 600  | /         | /        | /        | /        | /        |
| 3 600 - 4 000  | /         | /        | /        | /        | /        |
| 4 000 - 4 500  | /         | /        | /        | /        | /        |
| 4 500 und mehr   | (6,9)     | (5,8)    | /        | (84,4)   | /        |
| Selbständige in der Land- und Forstwirtschaft, Fischerei | /         | /        | /        | /        | /        |
| Ohne Angabe <sup>1)</sup>                                | 74,3      | 41,5     | 32,9     | 55,8     | 44,2     |
| Normalerweise je Woche geleistete Arbeitsstunden         |           |          |          |          |          |
| 1 - 9  | 24,2      | 7,6      | 16,5     | 31,7     | 68,3     |
| 10 - 20  | 75,6      | 21,2     | 54,3     | 28,1     | 71,9     |
| 21 - 31  | 112,3     | 19,7     | 92,6     | 17,5     | 82,5     |
| 32 - 35  | 49,4      | 13,8     | 35,6     | 28,0     | 72,0     |
| 36 - 39  | 109,9     | 56,8     | 53,1     | 51,7     | 48,3     |
| 40   | 576,7     | 360,3    | 216,4    | 62,5     | 37,5     |
| 41 - 44  | 23,6      | 16,3     | (7,3)    | 69,0     | 31,0     |
| 45 und mehr  | 94,4      | 71,3     | 23,1     | 75,5     | 24,5     |
| je Erwerbstätigem  | 37,1      | 39,8     | 38,9     | X        | X        |

1) einschl. Erwerbstätige ohne Einkommen

Noch: 1. Strukturdaten Bevölkerung und Erwerbstätigkeit  
Ergebnis des Mikrozensus 2006

| Merkmal                           | Insgesamt | Männlich | Weiblich | Männlich | Weiblich |
|-----------------------------------|-----------|----------|----------|----------|----------|
|                                   | 1 000     |          |          | %        |          |
| Erwerbslose                       |           |          |          |          |          |
| Zusammen                          | 230,3     | 120,5    | 109,8    | 52,3     | 47,7     |
| Alter von... bis unter ... Jahren |           |          |          |          |          |
| 15 - 20                           | (7,7)     | /        | /        | /        | /        |
| 20 - 25                           | 23,3      | 15,0     | (8,3)    | 64,4     | (35,6)   |
| 25 - 30                           | 24,9      | 14,2     | 10,7     | 57,0     | 43,0     |
| 30 - 35                           | 19,4      | 10,4     | (9,0)    | 53,6     | 46,4     |
| 35 - 40                           | 24,8      | 12,8     | 12,0     | 51,6     | 48,4     |
| 40 - 45                           | 33,3      | 16,2     | 17,1     | 48,6     | 51,4     |
| 45 - 50                           | 31,5      | 15,0     | 16,5     | 47,6     | 52,4     |
| 50 - 55                           | 30,6      | 15,2     | 15,4     | 49,7     | 50,3     |
| 55 - 60                           | 27,9      | 13,0     | 14,9     | 46,6     | 53,4     |
| 60 - 65                           | (6,9)     | /        | /        | /        | /        |
| Familienstand                     |           |          |          |          |          |
| ledig                             | 90,3      | 58,4     | 31,9     | 64,7     | 35,3     |
| verheiratet                       | 103,2     | 46,0     | 57,2     | 44,6     | 55,4     |
| verwitwet                         | (5,6)     | /        | /        | /        | /        |
| geschieden                        | 31,2      | 15,0     | 16,3     | 47,9     | 52,1     |
| Nichterwerbspersonen              |           |          |          |          |          |
| Zusammen                          | 1 159,8   | 511,6    | 648,2    | 44,1     | 55,9     |
| Alter von... bis unter ... Jahren |           |          |          |          |          |
| unter 15                          | 237,1     | 122,1    | 115,0    | 51,5     | 45,5     |
| 15 - 20                           | 103,9     | 51,4     | 52,5     | 49,5     | 50,5     |
| 20 - 25                           | 41,0      | 18,8     | 22,2     | 45,9     | 54,1     |
| 25 - 30                           | 20,3      | (9,3)    | 11,0     | (45,8)   | 54,2     |
| 30 - 35                           | 11,4      | /        | (8,4)    | /        | (73,7)   |
| 35 - 40                           | (9,7)     | /        | (6,1)    | /        | (62,9)   |
| 40 - 45                           | 12,9      | (5,6)    | (7,3)    | (43,4)   | (56,6)   |
| 45 - 50                           | 17,1      | (7,4)    | (9,7)    | (43,3)   | (56,7)   |
| 50 - 55                           | 19,7      | (7,8)    | 11,9     | (39,6)   | 60,4     |
| 55 - 60                           | 33,5      | 13,8     | 19,7     | 41,2     | 58,8     |
| 60 - 65                           | 117,7     | 49,7     | 68,0     | 42,2     | 57,8     |
| 65 und mehr                       | 535,7     | 219,1    | 316,6    | 40,9     | 59,1     |
| Familienstand                     |           |          |          |          |          |
| ledig                             | 444,3     | 220,5    | 223,9    | 49,6     | 50,4     |
| verheiratet                       | 476,9     | 237,9    | 239,0    | 49,9     | 50,1     |
| verwitwet                         | 187,0     | 34,9     | 152,1    | 18,7     | 81,3     |
| geschieden                        | 51,6      | 18,4     | 33,2     | 35,6     | 64,4     |

2. Bevölkerung  
2.1 Bevölkerung nach Altersgruppen und Familienstand  
Ergebnis des Mikrozensus 2006  
1 000

| Alter von ... bis<br>unter ... Jahren | Insgesamt | Davon |             |                          |
|---------------------------------------|-----------|-------|-------------|--------------------------|
|                                       |           | Ledig | verheiratet | verwitwet/<br>geschieden |
| Männlich                              |           |       |             |                          |
| Unter 15                              | 122,1     | 122,1 | -           | -                        |
| 15 - 20                               | 79,7      | 79,7  | -           | -                        |
| 20 - 25                               | 88,3      | 86,7  | /           | /                        |
| 25 - 30                               | 77,6      | 67,1  | 10,4        | /                        |
| 30 - 35                               | 64,0      | 41,1  | 20,9        | /                        |
| 35 - 40                               | 88,4      | 39,9  | 41,8        | (6,7)                    |
| 40 - 45                               | 110,6     | 25,9  | 68,8        | 15,9                     |
| 45 - 50                               | 98,5      | 15,2  | 68,7        | 14,6                     |
| 50 - 55                               | 98,8      | (8,5) | 76,3        | 14,0                     |
| 55 - 60                               | 74,6      | /     | 60,8        | (9,4)                    |
| 60 - 65                               | 73,1      | /     | 63,0        | (7,7)                    |
| 65 und mehr                           | 223,3     | /     | 178,0       | 40,7                     |
| Zusammen                              | 1 199,1   | 497,6 | 590,2       | 111,4                    |
| Weiblich                              |           |       |             |                          |
| Unter 15                              | 115,0     | 115,0 | -           | -                        |
| 15 - 20                               | 76,7      | 76,5  | /           | -                        |
| 20 - 25                               | 69,2      | 65,1  | /           | /                        |
| 25 - 30                               | 66,5      | 48,8  | 16,1        | /                        |
| 30 - 35                               | 59,4      | 27,9  | 28,6        | /                        |
| 35 - 40                               | 82,4      | 19,7  | 50,7        | 12,0                     |
| 40 - 45                               | 105,7     | 13,5  | 73,8        | 18,4                     |
| 45 - 50                               | 99,4      | (8,1) | 72,2        | 19,2                     |
| 50 - 55                               | 99,6      | /     | 78,5        | 16,9                     |
| 55 - 60                               | 83,4      | /     | 61,5        | 18,2                     |
| 60 - 65                               | 80,2      | /     | 57,9        | 18,8                     |
| 65 und mehr                           | 319,5     | 14,5  | 145,1       | 159,8                    |
| Zusammen                              | 1 257,0   | 400,6 | 588,5       | 267,9                    |
| Insgesamt                             |           |       |             |                          |
| Unter 15                              | 237,1     | 237,1 | -           | -                        |
| 15 - 20                               | 156,5     | 156,2 | /           | -                        |
| 20 - 25                               | 157,6     | 151,8 | (5,3)       | /                        |
| 25 - 30                               | 144,1     | 115,9 | 26,5        | /                        |
| 30 - 35                               | 123,4     | 69,0  | 49,4        | (5,0)                    |
| 35 - 40                               | 170,9     | 59,6  | 92,6        | 18,6                     |
| 40 - 45                               | 216,2     | 39,4  | 142,6       | 34,2                     |
| 45 - 50                               | 198,0     | 23,3  | 140,9       | 33,8                     |
| 50 - 55                               | 198,4     | 12,7  | 154,8       | 30,9                     |
| 55 - 60                               | 158,0     | (8,2) | 122,3       | 27,5                     |
| 60 - 65                               | 153,2     | (5,8) | 121,0       | 26,5                     |
| 65 und mehr                           | 542,8     | 19,2  | 323,1       | 200,5                    |
| Insgesamt                             | 2 456,1   | 898,1 | 1 178,7     | 379,3                    |



2.2 Bevölkerung nach Altersgruppen und Beteiligung am Erwerbsleben  
 Ergebnis des Mikrozensus 2006  
 1 000

| Alter von ... bis<br>unter ... Jahren | Insgesamt | Davon           |             |                           |
|---------------------------------------|-----------|-----------------|-------------|---------------------------|
|                                       |           | Erwerbspersonen |             | Nichterwerbs-<br>personen |
|                                       |           | Erwerbstätige   | Erwerbslose |                           |
| Männlich                              |           |                 |             |                           |
| Unter 15                              | 122,1     | -               | -           | 122,1                     |
| 15 - 20                               | 79,7      | 23,8            | /           | 51,4                      |
| 20 - 25                               | 88,3      | 54,5            | 15,0        | 18,8                      |
| 25 - 30                               | 77,6      | 54,2            | 14,2        | (9,3)                     |
| 30 - 35                               | 64,0      | 50,7            | 10,4        | /                         |
| 35 - 40                               | 88,4      | 72,0            | 12,8        | /                         |
| 40 - 45                               | 110,6     | 88,8            | 16,2        | (5,6)                     |
| 45 - 50                               | 98,5      | 76,1            | 15,0        | (7,4)                     |
| 50 - 55                               | 98,8      | 75,8            | 15,2        | (7,8)                     |
| 55 - 60                               | 74,6      | 47,8            | 13,0        | 13,8                      |
| 60 - 65                               | 73,1      | 18,9            | /           | 49,7                      |
| 65 und mehr                           | 223,3     | /               | -           | 219,1                     |
| Zusammen                              | 1 199,1   | 567,0           | 120,5       | 511,6                     |
| Weiblich                              |           |                 |             |                           |
| Unter 15                              | 115,0     | -               | -           | 115,0                     |
| 15 - 20                               | 76,7      | 21,0            | /           | 52,5                      |
| 20 - 25                               | 69,2      | 38,7            | (8,4)       | 22,2                      |
| 25 - 30                               | 66,5      | 44,8            | 10,7        | 11,0                      |
| 30 - 35                               | 59,4      | 42,0            | (9,0)       | (8,4)                     |
| 35 - 40                               | 82,4      | 64,3            | 12,0        | (6,1)                     |
| 40 - 45                               | 105,7     | 81,3            | 17,1        | (7,3)                     |
| 45 - 50                               | 99,4      | 73,2            | 16,5        | (9,7)                     |
| 50 - 55                               | 99,6      | 72,3            | 15,5        | 11,8                      |
| 55 - 60                               | 83,4      | 48,8            | 14,9        | 19,6                      |
| 60 - 65                               | 80,2      | (9,6)           | /           | 68,0                      |
| 65 und mehr                           | 319,5     | /               | -           | 316,6                     |
| Zusammen                              | 1 257,0   | 498,9           | 109,8       | 648,2                     |
| Insgesamt                             |           |                 |             |                           |
| Unter 15                              | 237,1     | -               | -           | 237,1                     |
| 15 - 20                               | 156,5     | 44,8            | (7,7)       | 103,9                     |
| 20 - 25                               | 157,6     | 93,2            | 23,3        | 41,0                      |
| 25 - 30                               | 144,1     | 99,0            | 24,9        | 20,3                      |
| 30 - 35                               | 123,4     | 92,7            | 19,4        | 11,4                      |
| 35 - 40                               | 170,9     | 136,4           | 24,8        | (9,7)                     |
| 40 - 45                               | 216,2     | 170,1           | 33,3        | 12,9                      |
| 45 - 50                               | 198,0     | 149,4           | 31,5        | 17,1                      |
| 50 - 55                               | 198,4     | 148,1           | 30,6        | 19,7                      |
| 55 - 60                               | 158,0     | 96,6            | 27,9        | 33,5                      |
| 60 - 65                               | 153,2     | 28,6            | (6,9)       | 117,7                     |
| 65 und mehr                           | 542,8     | (7,1)           | -           | 535,7                     |
| Insgesamt                             | 2 456,1   | 1 065,9         | 230,3       | 1 159,8                   |

2.3 Bevölkerung, Erwerbspersonen sowie Erwerbsquoten nach Altersgruppen  
Ergebnis des Mikrozensus 2006

| Alter von ... bis<br>unter ... Jahren | Bevölkerung insgesamt | Erwerbspersonen | Erwerbsquoten <sup>1)</sup> |
|---------------------------------------|-----------------------|-----------------|-----------------------------|
|                                       | 1 000                 |                 | %                           |
|                                       | Männlich              |                 |                             |
| Unter 15                              | 122,1                 | -               | -                           |
| 15 - 20                               | 79,7                  | 28,3            | 35,5                        |
| 20 - 25                               | 88,3                  | 69,5            | 78,7                        |
| 25 - 30                               | 77,6                  | 68,4            | 88,1                        |
| 30 - 35                               | 64,0                  | 61,1            | 95,3                        |
| 35 - 40                               | 88,4                  | 84,8            | 95,9                        |
| 40 - 45                               | 110,6                 | 105,0           | 95,0                        |
| 45 - 50                               | 98,5                  | 91,1            | 92,5                        |
| 50 - 55                               | 98,8                  | 91,0            | 92,1                        |
| 55 - 60                               | 74,6                  | 60,7            | 81,4                        |
| 60 - 65                               | 73,1                  | 23,4            | 32,0                        |
| 65 und mehr                           | 223,3                 | /               | /                           |
| 15 - 65                               | 853,7                 | 683,3           | 80,0                        |
| Zusammen                              | 1 199,1               | 687,5           | 57,3                        |
|                                       | Weiblich              |                 |                             |
| Unter 15                              | 115,0                 | -               | -                           |
| 15 - 20                               | 76,7                  | 24,3            | 31,6                        |
| 20 - 25                               | 69,2                  | 47,0            | 67,9                        |
| 25 - 30                               | 66,5                  | 55,5            | 83,4                        |
| 30 - 35                               | 59,4                  | 51,0            | 85,9                        |
| 35 - 40                               | 82,4                  | 76,4            | 92,7                        |
| 40 - 45                               | 105,7                 | 98,4            | 93,1                        |
| 45 - 50                               | 99,4                  | 89,7            | 90,2                        |
| 50 - 55                               | 99,6                  | 87,8            | 88,1                        |
| 55 - 60                               | 83,4                  | 63,7            | 76,4                        |
| 60 - 65                               | 80,2                  | 12,1            | 15,1                        |
| 65 und mehr                           | 319,5                 | /               | /                           |
| 15 - 65                               | 822,5                 | 605,9           | 73,7                        |
| Zusammen                              | 1 257,0               | 608,8           | 48,4                        |
|                                       | Insgesamt             |                 |                             |
| Unter 15                              | 237,1                 | -               | -                           |
| 15 - 20                               | 156,5                 | 52,6            | 33,6                        |
| 20 - 25                               | 157,6                 | 116,5           | 74,0                        |
| 25 - 30                               | 144,1                 | 123,9           | 85,9                        |
| 30 - 35                               | 123,4                 | 112,1           | 90,8                        |
| 35 - 40                               | 170,9                 | 161,2           | 94,3                        |
| 40 - 45                               | 216,2                 | 203,4           | 94,1                        |
| 45 - 50                               | 198,0                 | 180,8           | 91,3                        |
| 50 - 55                               | 198,4                 | 178,8           | 90,1                        |
| 55 - 60                               | 158,0                 | 124,5           | 78,8                        |
| 60 - 65                               | 153,2                 | 35,5            | 23,2                        |
| 65 und mehr                           | 542,7                 | (7,1)           | (1,3)                       |
| 15 - 65                               | 1 676,2               | 1 289,2         | 76,9                        |
| Insgesamt                             | 2 456,1               | 1 296,3         | 52,8                        |

1) Anteil der Erwerbspersonen an der Bevölkerung je Geschlecht und Altersgruppe.

2.4 Bevölkerung nach Beteiligung am Erwerbsleben und überwiegender Form  
**des Lebensunterhalts**  
 Ergebnis des Mikrozensus 2006  
 1 000

| Beteiligung am Erwerbsleben | Insgesamt | Davon mit überwiegender Lebensunterhalt durch ... |                       |                                   |                            |
|-----------------------------|-----------|---|-----------------------|-----------------------------------|----------------------------|
|                             |           | Erwerbstätigkeit                                  | Arbeitslosengeld I/II | Rente und Sonstiges <sup>1)</sup> | Unterhalt durch Angehörige |
| Männlich                    |           |   |                       |                                   |                            |
| Erwerbspersonen             | 687,5     | 531,7   | 126,0                 | 14,3                              | 15,5                       |
| Erwerbstätige               | 567,0     | 531,7   | 20,8                  | 11,2                              | /                          |
| Erwerbslose                 | 120,5     | -   | 105,2                 | /                                 | 12,2                       |
| Nichterwerbspersonen        | 511,6     | /   | 16,5                  | 309,5                             | 185,3                      |
| Zusammen                    | 1 199,1   | 532,0   | 142,5                 | 323,8                             | 200,8                      |
| Weiblich                    |           |   |                       |                                   |                            |
| Erwerbspersonen             | 608,8     | 451,8   | 104,3                 | 16,1                              | 36,6                       |
| Erwerbstätige               | 498,9     | 451,8   | 24,6                  | 13,3                              | (9,3)                      |
| Erwerbslose                 | 109,8     | -   | 79,7                  | /                                 | 27,3                       |
| Nichterwerbspersonen        | 648,2     | /   | 20,9                  | 426,5                             | 199,9                      |
| Zusammen                    | 1 257,0   | 452,7   | 125,2                 | 442,5                             | 236,5                      |
| Insgesamt                   |           |   |                       |                                   |                            |
| Erwerbspersonen             | 1 296,3   | 983,5   | 230,3                 | 30,4                              | 52,1                       |
| Erwerbstätige               | 1 065,9   | 983,5   | 45,4                  | 24,6                              | 12,5                       |
| Erwerbslose                 | 230,3     | -   | 184,9                 | (5,8)                             | 39,6                       |
| Nichterwerbspersonen        | 1 159,8   | /   | 37,4                  | 736,0                             | 385,2                      |
| Insgesamt                   | 2 456,1   | 984,8   | 267,7                 | 766,3                             | 437,3                      |

1) Rente, Pension; eigenes Vermögen, Vermietung, Zinsen, Altenteil; Sozialhilfe; Leistungen aus einer Pflegeversicherung; sonstige Unterstützungen wie BAFöG, Vorruhestandsgeld, Stipendium

2.5 Bevölkerung nach monatlichem Nettoeinkommen und Beteiligung am Erwerbsleben  
 Ergebnis des Mikrozensus 2006  
 1 000

| Monatliches Nettoeinkommen<br>von ... bis unter ... EUR | Insgesamt      | Davon           |              |                           |
|---|----------------|-----------------|--------------|---------------------------|
|   |                | Erwerbspersonen |              | Nichterwerbs-<br>Personen |
|   |                | Erwerbstätige   | Erwerbslose  |                           |
| Männlich  |                |                 |              |                           |
| Unter 300   | 126,5          | 21,1            | 17,1         | 88,3                      |
| 300 - 500   | 102,6          | 38,1            | 41,2         | 23,3                      |
| 500 - 700   | 95,2           | 31,4            | 28,5         | 35,3                      |
| 700 - 900   | 132,1          | 46,2            | 12,7         | 73,2                      |
| 900 - 1 100   | 186,8          | 99,2            | /            | 83,8                      |
| 1 100 - 1 300   | 137,6          | 89,0            | /            | 46,2                      |
| 1 300 - 1 500   | 86,6           | 61,1            | /            | 23,5                      |
| 1 500 - 2 000   | 90,4           | 76,4            | /            | 13,4                      |
| 2 000 - 2 600   | 37,9           | 35,3            | /            | /                         |
| 2 600 - 3 200   | 12,5           | 11,7            | -            | /                         |
| 3 200 und mehr  | 13,3           | 12,9            | -            | /                         |
| Ohne Angabe <sup>1)</sup>                               | 78,3           | 44,0            | (7,6)        | 26,7                      |
| Ohne Einkommen  | 99,4           | /               | /            | 94,0                      |
| <b>Zusammen</b>   | <b>1 199,1</b> | <b>567,0</b>    | <b>120,5</b> | <b>511,6</b>              |
| Weiblich  |                |                 |              |                           |
| Unter 300   | 155,6          | 29,8            | 23,8         | 101,9                     |
| 300 - 500   | 147,1          | 53,0            | 30,6         | 63,5                      |
| 500 - 700   | 196,9          | 57,0            | 19,1         | 120,8                     |
| 700 - 900   | 158,9          | 63,7            | (8,5)        | 86,6                      |
| 900 - 1 100   | 155,5          | 78,8            | (5,4)        | 71,2                      |
| 1 100 - 1 300   | 101,8          | 61,3            | /            | 38,9                      |
| 1 300 - 1 500   | 62,8           | 45,3            | /            | 17,3                      |
| 1 500 - 2 000   | 59,0           | 49,7            | /            | (9,3)                     |
| 2 000 - 2 600   | 21,3           | 18,4            | -            | /                         |
| 2 600 - 3 200   | (5,7)          | (5,2)           | -            | /                         |
| 3 200 und mehr  | /              | /               | -            | /                         |
| Ohne Angabe <sup>1)</sup>                               | 78,0           | 32,6            | (6,8)        | 38,7                      |
| Ohne Einkommen  | 110,9          | /               | 13,7         | 96,1                      |
| <b>Zusammen</b>   | <b>1 257,0</b> | <b>498,9</b>    | <b>109,8</b> | <b>648,2</b>              |
| Insgesamt   |                |                 |              |                           |
| Unter 300   | 282,1          | 50,8            | 40,9         | 190,2                     |
| 300 - 500   | 249,7          | 91,1            | 71,8         | 86,8                      |
| 500 - 700   | 292,1          | 88,4            | 47,6         | 156,2                     |
| 700 - 900   | 291,0          | 109,9           | 21,2         | 159,9                     |
| 900 - 1 100   | 342,3          | 178,0           | (9,2)        | 155,0                     |
| 1 100 - 1 300   | 239,4          | 150,3           | /            | 85,2                      |
| 1 300 - 1 500   | 149,4          | 106,4           | /            | 40,8                      |
| 1 500 - 2 000   | 149,4          | 126,1           | /            | 22,7                      |
| 2 000 - 2 600   | 59,2           | 53,8            | /            | (5,4)                     |
| 2 600 - 3 200   | 18,2           | 17,0            | -            | /                         |
| 3 200 und mehr  | 16,7           | 15,9            | -            | /                         |
| Ohne Angabe <sup>1)</sup>                               | 156,3          | 76,5            | 14,4         | 65,4                      |
| Ohne Einkommen  | 210,3          | /               | 18,5         | 190,2                     |
| <b>Zusammen</b>   | <b>2 456,1</b> | <b>1 065,9</b>  | <b>230,3</b> | <b>1 159,8</b>            |

1) einschl. selbständige Landwirte in der Haupttätigkeit

2.6 Bevölkerung am Ort der Hauptwohnung nach monatlichem Nettoeinkommen und Altersgruppen  
 Ergebnis des Mikrozensus 2006  
 1 000

| Monatliches Netto-Einkommen (Von...bis unter...EUR) | Insgesamt | Darunter Altersgruppe von ... bis unter ... Jahren |               |               |               |               |               |               |               |               |               |             |
|---|-----------|--|---------------|---------------|---------------|---------------|---------------|---------------|---------------|---------------|---------------|-------------|
|   |           | 15<br>-<br>20                                      | 20<br>-<br>25 | 25<br>-<br>30 | 30<br>-<br>35 | 35<br>-<br>40 | 40<br>-<br>45 | 45<br>-<br>50 | 50<br>-<br>55 | 55<br>-<br>60 | 60<br>-<br>65 | 65 und mehr |
|   |           | Männlich   |               |               |               |               |               |               |               |               |               |             |
| Unter - 300   | 126,5     | 32,9   | 17,2          | (5,9)         | /             | /             | /             | /             | /             | /             | /             | /           |
| 300 - 500   | 102,6     | 15,2   | 22,6          | 10,0          | (6,8)         | (6,8)         | (9,3)         | (9,2)         | (7,9)         | (6,5)         | /             | /           |
| 500 - 700   | 95,2      | /  | 11,7          | 11,8          | (6,5)         | (7,2)         | (7,8)         | (7,6)         | (9,5)         | (8,0)         | (8,9)         | 12,5        |
| 700 - 900   | 132,1     | /  | (9,1)         | (7,4)         | (5,3)         | (7,8)         | (8,3)         | (8,3)         | (9,8)         | 10,1          | 18,8          | 46,2        |
| 900 -1100   | 186,8     | /  | (9,3)         | 10,2          | 10,0          | 14,5          | 15,0          | 15,0          | 16,7          | 10,6          | 14,2          | 71,2        |
| 1100 -1300  | 137,6     | /  | (5,6)         | (9,9)         | (8,4)         | 13,9          | 16,8          | 13,2          | 12,2          | (8,8)         | (7,6)         | 41,0        |
| 1300 -1500  | 86,6      | -  | /             | (6,1)         | (5,9)         | 11,0          | 12,3          | (8,6)         | (9,2)         | (5,8)         | 3,8           | 20,7        |
| 1500 -1700  | 50,0      | -  | /             | /             | /             | (5,0)         | (8,6)         | (6,8)         | (5,4)         | /             | /             | (7,3)       |
| 1700 -2000  | 40,4      | -  | /             | /             | /             | /             | (6,4)         | (5,9)         | (5,8)         | /             | /             | /           |
| 2000 -2300  | 24,0      | -  | -             | /             | /             | /             | (5,0)         | (5,2)         | /             | /             | /             | /           |
| 2300 u.mehr   | 39,7      | -  | -             | /             | /             | /             | (8,0)         | (7,3)         | (6,1)         | /             | /             | /           |
|   |           | Weiblich   |               |               |               |               |               |               |               |               |               |             |
| Unter - 300   | 155,6     | 33,4   | 13,6          | /             | /             | (6,1)         | (6,2)         | (7,2)         | (8,8)         | (8,0)         | /             | 11,4        |
| 300 - 500   | 147,1     | 10,9   | 15,4          | 11,5          | (7,7)         | 11,3          | 13,4          | 13,9          | 11,6          | 11,2          | 10,7          | 26,9        |
| 500 - 700   | 196,9     | /  | 13,4          | 10,8          | (8,2)         | (8,6)         | 12,3          | 13,2          | 12,2          | 12,9          | 24,9          | 76,4        |
| 700 - 900   | 158,9     | /  | (7,7)         | (9,1)         | (9,1)         | (8,9)         | 13,5          | 10,2          | 10,4          | (9,9)         | 15,0          | 64,1        |
| 900 -1100   | 155,5     | /  | (6,0)         | 11,0          | (8,6)         | 12,2          | 16,1          | 12,0          | 11,4          | (9,4)         | 11,2          | 56,7        |
| 1100 -1300  | 101,8     | /  | /             | (6,4)         | (6,2)         | (8,9)         | 10,6          | (9,6)         | 10,1          | (7,7)         | (5,2)         | 33,8        |
| 1300 -1500  | 62,8      | /  | /             | /             | /             | (8,0)         | (8,4)         | (8,0)         | (7,2)         | /             | /             | 15,0        |
| 1500 -1700  | 34,7      | /  | /             | /             | /             | /             | (5,8)         | (5,2)         | /             | /             | /             | (5,2)       |
| 1700 -2000  | 24,3      | -  | /             | /             | /             | /             | /             | /             | (5,3)         | /             | /             | /           |
| 2000 -2300  | 13,7      | -  | -             | /             | /             | /             | /             | /             | /             | /             | /             | /           |
| 2300 u.mehr   | 16,8      | /  | -             | /             | /             | /             | /             | /             | /             | /             | /             | /           |
|   |           | Insgesamt  |               |               |               |               |               |               |               |               |               |             |
| Unter - 300   | 282,1     | 66,3   | 30,8          | 10,7          | (7,7)         | (8,4)         | 10,5          | 11,0          | 12,7          | 11,1          | /             | 12,6        |
| 300 - 500   | 249,7     | 26,1   | 38,1          | 21,5          | 14,5          | 18,2          | 22,7          | 23,1          | 19,5          | 17,7          | 14,1          | 28,9        |
| 500 - 700   | 292,1     | (6,8)  | 25,1          | 22,6          | 14,7          | 15,8          | 20,2          | 20,8          | 21,7          | 20,9          | 33,9          | 88,9        |
| 700 - 900   | 291,0     | /  | 16,9          | 16,5          | 14,4          | 16,7          | 21,8          | 18,5          | 20,2          | 20,0          | 33,7          | 110,3       |
| 900 -1100   | 342,3     | /  | 15,3          | 21,3          | 18,6          | 26,7          | 31,1          | 27,0          | 28,1          | 20,0          | 25,4          | 127,9       |
| 1100 -1300  | 239,4     | /  | (8,5)         | 16,2          | 14,6          | 22,8          | 27,4          | 22,8          | 22,3          | 16,5          | 12,8          | 74,8        |
| 1300 -1500  | 149,4     | /  | /             | (9,8)         | (9,9)         | 19,0          | 20,7          | 16,6          | 16,4          | 10,2          | (6,3)         | 35,7        |
| 1500 -1700  | 84,7      | /  | /             | (6,1)         | (7,3)         | (9,8)         | 14,4          | 12,1          | 10,4          | (6,9)         | /             | 12,4        |
| 1700 -2000  | 64,7      | -  | /             | /             | (5,6)         | (7,9)         | 10,4          | (9,8)         | 11,1          | (6,4)         | /             | (7,0)       |
| 2000 -2300  | 37,7      | -  | -             | /             | /             | /             | (8,0)         | (7,9)         | /             | /             | /             | /           |
| 2300 u.mehr   | 56,5      | /  | -             | /             | /             | (6,9)         | 10,8          | 10,1          | (9,2)         | /             | /             | /           |

3. Erwerbstätige  
3.1 Erwerbstätige nach Wirtschaftsbereichen und Stellung im Beruf  
Ergebnis des Mikrozensus 2006  
1 000

| Wirtschaftsbereich <sup>1)</sup>        | Insgesamt | Darunter     |        |                           |                        |
|---|-----------|--------------|--------|---------------------------|------------------------|
|   |           | Selbständige | Beamte | Angestellte <sup>2)</sup> | Arbeiter <sup>3)</sup> |
| Männlich                                |           |              |        |                           |                        |
| Land- und Forstwirtschaft,<br>Fischerei | 21,7      | /            | /      | /                         | 14,8                   |
| Produzierendes Gewerbe                  | 234,5     | 20,9         | -      | 52,5                      | 160,9                  |
| Handel, Gastgewerbe und<br>Verkehr      | 128,1     | 20,8         | -      | 55,5                      | 50,8                   |
| Sonstige Dienstleistungen               | 182,7     | 22,0         | 27,2   | 81,0                      | 51,8                   |
| Zusammen                                | 567,0     | 67,3         | 27,3   | 192,2                     | 278,3                  |
| Weiblich                                |           |              |        |                           |                        |
| Land- und Forstwirtschaft,<br>Fischerei | 12,9      | /            | -      | /                         | (7,7)                  |
| Produzierendes Gewerbe                  | 57,4      | /            | -      | 34,2                      | 19,4                   |
| Handel, Gastgewerbe und<br>Verkehr      | 121,2     | (8,9)        | -      | 84,1                      | 25,8                   |
| Sonstige Dienstleistungen               | 307,5     | 18,3         | 14,1   | 228,4                     | 45,3                   |
| Zusammen                                | 498,9     | 31,0         | 14,1   | 350,7                     | 98,1                   |
| Insgesamt                               |           |              |        |                           |                        |
| Land- und Forstwirtschaft,<br>Fischerei | 34,6      | /            | /      | (7,2)                     | 22,4                   |
| Produzierendes Gewerbe                  | 291,9     | 23,6         | -      | 86,7                      | 180,3                  |
| Handel, Gastgewerbe und<br>Verkehr      | 249,3     | 29,6         | -      | 139,5                     | 76,6                   |
| Sonstige Dienstleistungen               | 490,2     | 40,3         | 41,3   | 309,5                     | 97,2                   |
| Insgesamt                               | 1 065,9   | 98,3         | 41,4   | 542,9                     | 376,5                  |

1) Klassifikation der Wirtschaftszweige, Ausgabe 2003 (WZ 2003)

2) einschl. Auszubildende in anerkannten kaufmännischen und technischen Ausbildungsberufen

3) einschl. Auszubildende in anerkannten gewerblichen Ausbildungsberufen

3.2 Erwerbstätige nach Wirtschaftsbereichen und  
normalerweise geleisteten Arbeitsstunden  
Ergebnis des Mikrozensus 2006  
1 000

| Wirtschaftsbereich <sup>1)</sup>     | Ins-<br>gesamt | Davon mit ... normalerweise je Woche geleisteten Arbeitsstunden |         |         |        |         |       |                |
|--------------------------------------|----------------|---|---------|---------|--------|---------|-------|----------------|
|                                      |                | 1 - 9   | 10 - 20 | 21 - 31 | 32- 35 | 36 - 39 | 40    | 41 und<br>mehr |
| Männlich                             |                |   |         |         |        |         |       |                |
| Land- und Forstwirtschaft, Fischerei | 21,7           | /   | /       | /       | /      | /       | 13,0  | (5,3)          |
| Produz. Gewerbe                      | 234,5          | /   | /       | /       | (6,0)  | 24,9    | 165,3 | 28,5           |
| Handel, Gastgewerbe und Verkehr      | 128,1          | /   | (7,7)   | /       | /      | 11,7    | 73,7  | 29,2           |
| Sonstige Dienstleistungen            | 182,7          | /   | (8,4)   | 11,6    | (6,1)  | 19,6    | 108,3 | 24,5           |
| Zusammen                             | 567,0          | (7,6)   | 21,2    | 19,7    | 13,8   | 56,8    | 360,3 | 87,6           |
| Weiblich                             |                |   |         |         |        |         |       |                |
| Land- und Forstwirtschaft, Fischerei | 12,9           | /   | /       | /       | /      | /       | (6,3) | /              |
| Produz. Gewerbe                      | 57,4           | /   | /       | (6,0)   | /      | (6,4)   | 32,5  | /              |
| Handel, Gastgewerbe und Verkehr      | 121,2          | (5,7)   | 22,7    | 24,9    | (7,1)  | 12,0    | 38,8  | 10,0           |
| Sonstige Dienstleistungen            | 307,5          | (9,2)   | 26,9    | 59,1    | 24,0   | 33,9    | 138,8 | 15,6           |
| Zusammen                             | 498,9          | 16,5  | 54,3    | 92,6    | 35,6   | 53,1    | 216,4 | 30,4           |
| Insgesamt                            |                |   |         |         |        |         |       |                |
| Land- und Forstwirtschaft, Fischerei | 34,6           | /   | /       | /       | /      | /       | 19,3  | (6,6)          |
| Produz. Gewerbe                      | 291,9          | /   | (8,6)   | (9,8)   | (9,8)  | 31,3    | 197,8 | 32,0           |
| Handel, Gastgewerbe und Verkehr      | 249,3          | (7,5)   | 30,4    | 27,4    | (8,6)  | 23,6    | 112,5 | 39,3           |
| Sonstige Dienstleistungen            | 490,2          | 13,3  | 35,3    | 70,7    | 30,1   | 53,5    | 247,1 | 40,1           |
| Insgesamt                            | 1 065,9        | 24,2  | 75,6    | 112,3   | 49,4   | 109,9   | 576,7 | 118,0          |

1) Klassifikation der Wirtschaftszweige, Ausgabe 2003 (WZ 2003)

3.3 Erwerbstätige nach Stellung im Beruf und  
normalerweise geleisteten Arbeitsstunden  
Ergebnis des Mikrozensus 2006  
1 000

| Stellung im Beruf                           | Insgesamt | Davon mit ... normalerweise je Woche geleisteten Arbeitsstunden |         |         |         |         |       |             |
|---|-----------|---|---------|---------|---------|---------|-------|-------------|
|   |           | 1 - 9   | 10 - 20 | 21 - 32 | 32 - 35 | 36 - 39 | 40    | 41 und mehr |
| Männlich                                    |           |   |         |         |         |         |       |             |
| Selbständige/Mithelf.<br>Familienangehörige | 69,2      | /   | /       | /       | /       | /       | 24,9  | 38,4        |
| Beamte                                      | 27,3      | -   | -       | -       | /       | /       | 22,2  | /           |
| Angestellte <sup>1)</sup>                   | 192,2     | /   | (6,5)   | (6,0)   | (5,6)   | 26,0    | 122,8 | 22,5        |
| Arbeiter <sup>2)</sup>                      | 278,3     | /   | 11,3    | 12,5    | (7,5)   | 29,3    | 190,3 | 23,1        |
| Zusammen                                    | 567,0     | (7,6)   | 21,2    | 19,7    | 13,8    | 56,8    | 360,3 | 87,6        |
| Weiblich                                    |           |   |         |         |         |         |       |             |
| Selbständige/Mithelf.<br>Familienangehörige | 36,0      | /   | /       | /       | /       | /       | 10,8  | 13,9        |
| Beamtinnen                                  | 14,1      | -   | -       | /       | /       | /       | 10,7  | /           |
| Angestellte <sup>1)</sup>                   | 350,7     | (7,5)   | 34,4    | 68,8    | 27,1    | 43,9    | 156,2 | 12,9        |
| Arbeiterinnen <sup>2)</sup>                 | 98,1      | (7,9)   | 15,3    | 19,3    | (6,1)   | (8,3)   | 38,6  | /           |
| Zusammen                                    | 498,9     | 16,5  | 54,3    | 92,6    | 35,6    | 53,1    | 216,4 | 30,4        |
| Insgesamt                                   |           |   |         |         |         |         |       |             |
| Selbständige/Mithelf.<br>Familienangehörige | 105,2     | /   | (8,1)   | /       | /       | /       | 35,7  | 52,3        |
| Beamte/Beamtinnen                           | 41,4      | -   | -       | /       | /       | /       | 33,0  | /           |
| Angestellte <sup>1)</sup>                   | 542,9     | 10,3  | 40,9    | 74,8    | 32,7    | 69,9    | 279,0 | 35,4        |
| Arbeiter/innen <sup>2)</sup>                | 376,5     | 12,2  | 26,6    | 31,7    | 13,6    | 37,6    | 228,9 | 25,8        |
| Insgesamt                                   | 1 065,9   | 24,2  | 75,6    | 112,3   | 49,4    | 109,9   | 576,7 | 118,0       |

1) einschl. Auszubildende in anerkannten kaufmännischen und technischen Ausbildungsberufen

2) einschl. Auszubildende in anerkannten gewerblichen Ausbildungsberufen



3.4 Erwerbstätige nach monatlichem Nettoeinkommen und Stellung im Beruf  
 Ergebnis des Mikrozensus 2006  
 1 000

| Monatliches Nettoeinkommen<br>von ... bis unter ... EUR    | Insgesamt | Darunter     |        |                           |                        |
|--|-----------|--------------|--------|---------------------------|------------------------|
|  |           | Selbständige | Beamte | Angestellte <sup>1)</sup> | Arbeiter <sup>2)</sup> |
| <b>Männlich</b>  |           |              |        |                           |                        |
| Mit Angabe d. Einkommens                                   |           |              |        |                           |                        |
| unter 300  | 21,1      | /            | /      | (5,5)                     | 12,9                   |
| 300 - 500  | 38,1      | /            | /      | (9,3)                     | 23,5                   |
| 500 - 700  | 31,4      | /            | /      | (9,6)                     | 17,6                   |
| 700 - 900  | 46,2      | (6,4)        | /      | 12,9                      | 26,2                   |
| 900 - 1 100  | 99,2      | (9,2)        | /      | 25,9                      | 62,9                   |
| 1 100 - 1 300  | 89,0      | (5,1)        | /      | 27,3                      | 54,3                   |
| 1 300 - 1 500  | 61,1      | /            | /      | 23,9                      | 29,5                   |
| 1 500 - 2 000  | 76,4      | (7,2)        | (6,7)  | 35,6                      | 26,9                   |
| 2 000 - 2 600  | 35,3      | (5,7)        | (6,3)  | 17,1                      | (6,2)                  |
| 2 600 - 3 200  | 11,7      | /            | /      | (6,0)                     | /                      |
| 3 200 und mehr   | 12,9      | (5,9)        | /      | (5,9)                     | /                      |
| Ohne Angabe <sup>3)</sup>                                  | 41,5      | (8,5)        | /      | 13,4                      | 17,3                   |
| Selbständige in der Land- u.<br>Forstwirtschaft, Fischerei | /         | /            | -      | -                         | -                      |
| Zusammen   | 567,0     | 67,3         | 27,3   | 192,2                     | 278,3                  |
| <b>Weiblich</b>  |           |              |        |                           |                        |
| Mit Angabe d. Einkommens                                   |           |              |        |                           |                        |
| unter 300  | 29,8      | /            | /      | 12,6                      | 13,5                   |
| 300 - 500  | 53,0      | /            | /      | 27,7                      | 20,5                   |
| 500 - 700  | 57,0      | /            | -      | 36,5                      | 16,6                   |
| 700 - 900  | 63,7      | /            | /      | 44,1                      | 16,1                   |
| 900 - 1 100  | 78,8      | /            | /      | 60,3                      | 13,5                   |
| 1 100 - 1 300  | 61,3      | /            | /      | 52,3                      | (5,5)                  |
| 1 300 - 1 500  | 45,3      | /            | /      | 39,5                      | /                      |
| 1 500 - 2 000  | 49,7      | /            | /      | 40,4                      | /                      |
| 2 000 - 2 600  | 18,4      | /            | /      | 12,0                      | /                      |
| 2 600 - 3 200  | (5,2)     | /            | /      | /                         | -                      |
| 3 200 und mehr   | /         | /            | /      | /                         | /                      |
| Ohne Angabe <sup>3)</sup>                                  | 32,9      | /            | /      | 22,1                      | (6,7)                  |
| Selbständige in der Land- u.<br>Forstwirtschaft, Fischerei | /         | /            | -      | -                         | -                      |
| Zusammen   | 498,9     | 31,0         | 14,1   | 350,7                     | 98,1                   |
| <b>Insgesamt</b>   |           |              |        |                           |                        |
| Mit Angabe d. Einkommens                                   |           |              |        |                           |                        |
| unter 300  | 50,8      | /            | /      | 18,1                      | 26,4                   |
| 300 - 500  | 91,1      | (6,4)        | /      | 37,0                      | 44,0                   |
| 500 - 700  | 88,4      | (7,0)        | /      | 46,1                      | 34,2                   |
| 700 - 900  | 109,9     | (9,2)        | /      | 57,0                      | 42,3                   |
| 900 - 1 100  | 178,0     | 13,2         | /      | 86,2                      | 76,4                   |
| 1 100 - 1 300  | 150,3     | (7,3)        | /      | 79,5                      | 59,8                   |
| 1 300 - 1 500  | 106,4     | (6,1)        | /      | 63,4                      | 32,1                   |
| 1 500 - 2 000  | 126,1     | 10,4         | 10,2   | 76,0                      | 29,6                   |
| 2 000 - 2 600  | 53,8      | (7,6)        | 10,5   | 29,1                      | (6,5)                  |
| 2 600 - 3 200  | 17,0      | (5,1)        | /      | (7,6)                     | /                      |
| 3 200 und mehr   | 15,9      | (7,0)        | /      | (7,3)                     | /                      |
| Ohne Angabe <sup>3)</sup>                                  | 74,3      | 11,1         | /      | 35,5                      | 24,1                   |
| Selbständige in der Land- u.<br>Forstwirtschaft, Fischerei | /         | /            | -      | -                         | -                      |
| Insgesamt  | 1 065,9   | 98,3         | 41,4   | 542,9                     | 376,5                  |

1) einschl. Auszubildende in anerkannten kaufmännischen und technischen Ausbildungsberufen

2) einschl. Auszubildende in anerkannten gewerblichen Ausbildungsberufen

3) einschl. Erwerbstätige ohne Einkommen

3.5 Erwerbstätige im Alter von 15 bis unter 65 nach allgemeinem Schulabschluss,  
beruflichem Ausbildungs-/Hochschulabschluss und Altersgruppen  
Ergebnis des Mikrozensus 2006  
1 000

| Gegenstand der Nachweisung<br>(m=männlich; w=weiblich; i=insgesamt) |   | Erwerbstätige |  |       |
|---|---|---------------|--|-------|
|   |   | zusammen      | dar.: Alter von... bis unter... Jahren |       |
|   |   |               | 15-25                                  | 55-65 |
| Mit Angaben zum allgemeinen Schulabschluss                          | m | 561,1         | 77,1                                   | 66,6  |
|   | w | 493,9         | 58,1                                   | 58,4  |
|   | i | 1 055,0       | 135,2                                  | 125,1 |
| davon:  |   |               |  |       |
| ohne Abschluss  | m | (5,1)         | /                                      | /     |
|   | w | /             | /                                      | /     |
|   | i | (7,5)         | /                                      | /     |
| mit Abschluss   |   |               |  |       |
| davon:  |   |               |  |       |
| Haupt-(Volks-)schule  | m | 63,6          | 13,0                                   | 11,2  |
|   | w | 31,7          | /                                      | (8,7) |
|   | i | 95,2          | 17,2                                   | 19,8  |
| Realschule oder gleichwertiger Abschluss <sup>1)</sup>              | m | 374,3         | 51,8                                   | 36,3  |
|   | w | 339,2         | 38,4                                   | 36,6  |
|   | i | 713,5         | 90,2                                   | 72,9  |
| Fachhochschulreife/ Abitur  | m | 113,8         | 10,6                                   | 18,5  |
|   | w | 117,0         | 14,4                                   | 12,6  |
|   | i | 230,7         | 25,1                                   | 31,1  |
| ohne Angabe zur Art des Abschlusses                                 | m | /             | /                                      | /     |
|   | w | /             | /                                      | -     |
|   | i | (8,1)         | /                                      | /     |
| Mit Angaben zum beruflichen Ausbildungs-/Hochschulabschlusses       | m | 562,8         | 78,3                                   | 66,7  |
|   | w | 496,0         | 59,7                                   | 58,4  |
|   | i | 1 058,8       | 138,0                                  | 125,2 |
| davon:  |   |               |  |       |
| ohne Abschluss  | m | 73,1          | 42,2                                   | /     |
|   | w | 56,9          | 32,6                                   | /     |
|   | i | 130,0         | 74,8                                   | (5,7) |
| mit Abschluss   |   |               |  |       |
| davon:  |   |               |  |       |
| berufl. Praktikum, Lehrausbildung <sup>2)</sup>                     | m | 359,9         | 34,5                                   | 37,7  |
|   | w | 298,0         | 23,3                                   | 35,8  |
|   | i | 658,0         | 58,0                                   | 73,5  |
| Meister/Techniker, Fachschule <sup>3)</sup>                         | m | 56,3          | /                                      | 11,5  |
|   | w | 75,6          | /                                      | 10,7  |
|   | i | 131,8         | /                                      | 22,2  |
| Fachhochschule <sup>4)</sup> /Univ. <sup>5)</sup> /Promotion        | m | 69,3          | /                                      | 14,6  |
|   | w | 62,1          | /                                      | (8,5) |
|   | i | 131,3         | /                                      | 23,1  |
| ohne Angabe zur Art des Abschlusses                                 | m | /             | /                                      | /     |
|   | w | /             | /                                      | /     |
|   | i | (7,8)         | /                                      | /     |

1) einschl. Abschluss der allgemein bildenden Polytechnischen Oberschule der DDR

2) einschl. Anlernausbildung, BVJ, berufsqualifizierendem Abschluss, 1-jähr.Schule Gesundheitswesen, Vorbereitung f. öff. Dienst

3) einschl. 2- oder 3-jährige Schule Gesundheitswesen, Abschl. Fachakademie/Berufsakademie, Fachschule der DDR

4) einschl. Abschluss einer Verwaltungsfachhochschule, Ingenieurschulabschluss

5) Wissenschaftliche Hochschule, auch Kunsthochschule

3.6 Abhängig Erwerbstätige nach Altersgruppen, Wirtschaftsbereichen und  
Art des Arbeitsvertrages  
Ergebnis des Mikrozensus 2006  
1000

| Gegenstand der<br>Nachweisung   | Insgesamt     |                                 |                | Männlich      |                                 |                | Weiblich      |                                 |                |
|---|---------------|---------------------------------|----------------|---------------|---------------------------------|----------------|---------------|---------------------------------|----------------|
|   | zu-<br>sammen | dar.<br>mit Arbeits-<br>vertrag |                | Zu-<br>sammen | dar.<br>mit Arbeits-<br>vertrag |                | zu-<br>sammen | dar.<br>mit Arbeits-<br>vertrag |                |
|   |               | unbe-<br>fristet                | be-<br>fristet |               | unbe-<br>fristet                | be-<br>fristet |               | unbe-<br>fristet                | be-<br>fristet |
| Alter von ... bis<br>unter ... Jahren                                       |               |                                 |                |               |                                 |                |               |                                 |                |
| 15-20   | 44,4          | /                               | 40,8           | 23,7          | /                               | 22,1           | 20,6          | /                               | 18,7           |
| 20-25   | 91,6          | 41,1                            | 49,9           | 53,9          | 22,9                            | 30,7           | 37,7          | 18,1                            | 19,2           |
| 25-30   | 91,8          | 68,6                            | 22,5           | 49,1          | 36,9                            | 11,8           | 42,7          | 31,7                            | 10,7           |
| 30-35   | 84,4          | 71,6                            | 12,5           | 45,0          | 36,7                            | (8,1)          | 39,4          | 34,9                            | /              |
| 35-40   | 121,5         | 107,7                           | 13,5           | 61,9          | 55,6                            | (6,2)          | 59,6          | 52,1                            | (7,2)          |
| 40-45   | 152,8         | 136,4                           | 16,1           | 76,8          | 67,5                            | (9,3)          | 76,0          | 68,9                            | (6,8)          |
| 45-50   | 132,1         | 117,8                           | 13,7           | 64,5          | 56,8                            | (7,5)          | 67,5          | 61,0                            | (6,2)          |
| 50-55   | 132,1         | 118,0                           | 13,8           | 66,1          | 58,1                            | (7,8)          | 66,1          | 60,0                            | (6,0)          |
| 55-60   | 82,6          | 73,1                            | (9,1)          | 38,8          | 34,8                            | /              | 43,8          | 38,3                            | (5,3)          |
| 60-65   | 23,2          | 20,4                            | /              | 15,4          | 13,5                            | /              | (7,8)         | (6,9)                           | /              |
| 65 und älter  | /             | /                               | /              | /             | /                               | /              | /             | /                               | /              |
| Wirtschafts-<br>unterbereich <sup>1)</sup>                                  |               |                                 |                |               |                                 |                |               |                                 |                |
| Land- und Forst-<br>wirtschaft; Fischerei                                   | 29,7          | 19,8                            | 10,0           | 18,1          | 12,2                            | (5,9)          | 11,7          | (7,6)                           | /              |
| Bergbau und<br>Verarbeitendes Ge-<br>werbe                                  | 163,1         | 138,3                           | 24,1           | 121,7         | 102,2                           | 19,0           | 41,4          | 36,1                            | (5,1)          |
| Energie- und Wasser-<br>versorgung  | 11,8          | 10,7                            | /              | (8,8)         | (8,2)                           | /              | /             | /                               | /              |
| Baugewerbe  | 92,1          | 75,3                            | 16,5           | 82,9          | 67,9                            | 14,7           | (9,2)         | (7,4)                           | /              |
| Handel und Gast-<br>gewerbe   | 154,5         | 124,0                           | 29,3           | 61,5          | 47,1                            | 14,0           | 93,0          | 76,9                            | 15,3           |
| Verkehr und Nach-<br>richtenübermittlung                                    | 61,6          | 52,6                            | (8,8)          | 44,8          | 38,4                            | (6,1)          | 16,9          | 14,2                            | /              |
| Kredit und Ver-<br>sicherungsgewerbe  | 17,4          | 14,7                            | 2,8            | (5,3)         | /                               | /              | 12,2          | 10,8                            | /              |
| Grundstückswesen,<br>Vermietung, wirt-<br>schaftliche Dienst-<br>leistungen | 67,5          | 51,1                            | 16,1           | 30,5          | 22,6                            | (7,9)          | 37,0          | 28,5                            | (8,2)          |
| Öffentliche<br>Verwaltung u.ä.  | 105,4         | 79,5                            | 25,5           | 48,6          | 33,3                            | 15,3           | 56,9          | 46,2                            | 10,2           |
| Öffentliche und<br>private Dienst-<br>leistungen (ohne öff.<br>Verwaltung)  | 257,7         | 195,3                           | 61,2           | 75,8          | 50,4                            | 24,7           | 181,9         | 144,9                           | 36,5           |

1) Klassifikation der Wirtschaftszweige 2003

3.7 Abhängig Erwerbstätige nach Altersgruppen, Wirtschaftsbereichen und  
Umfang der Tätigkeit  
Ergebnis des Mikrozensus 2006  
1000

| Gegenstand der Nachweisung  | Insgesamt     |                      |               | Männlich      |                      |               | Weiblich      |                      |               |
|---|---------------|----------------------|---------------|---------------|----------------------|---------------|---------------|----------------------|---------------|
|   | zu-<br>sammen | Umfang der Tätigkeit |               | zu-<br>sammen | Umfang der Tätigkeit |               | zu-<br>sammen | Umfang der Tätigkeit |               |
|   |               | Vollzeit             | Teil-<br>zeit |               | Vollzeit             | Teil-<br>zeit |               | Vollzeit             | Teil-<br>zeit |
| Alter von ... bis unter ... Jahren  |               |                      |               |               |                      |               |               |                      |               |
| 15-20   | 44,4          | 40,3                 | /             | 23,7          | 22,2                 | /             | 20,6          | 18,1                 | /             |
| 20-25   | 91,6          | 77,3                 | 14,3          | 53,9          | 48,8                 | (5,1)         | 37,7          | 28,5                 | (9,2)         |
| 25-30   | 91,8          | 73,4                 | 18,4          | 49,1          | 43,9                 | (5,2)         | 42,7          | 29,5                 | 13,2          |
| 30-35   | 84,4          | 65,4                 | 19,0          | 45,0          | 40,1                 | /             | 39,4          | 25,4                 | 14,0          |
| 35-40   | 121,5         | 94,0                 | 27,6          | 61,9          | 57,9                 | /             | 59,6          | 36,1                 | 23,5          |
| 40-45   | 152,8         | 122,7                | 30,1          | 76,8          | 71,0                 | (5,8)         | 76,0          | 51,7                 | 24,2          |
| 45-50   | 132,1         | 104,6                | 27,5          | 64,5          | 60,8                 | /             | 67,5          | 43,8                 | 23,7          |
| 50-55   | 132,1         | 104,2                | 27,9          | 66,1          | 61,0                 | (5,1)         | 66,1          | 43,3                 | 22,8          |
| 55-60   | 82,6          | 64,0                 | 18,6          | 38,8          | 35,6                 | /             | 43,8          | 28,4                 | 15,4          |
| 60-65   | 23,2          | 16,7                 | (6,5)         | 15,4          | 13,0                 | /             | (7,8)         | /                    | /             |
| 65 und älter  | /             | /                    | /             | /             | /                    | /             | /             | /                    | /             |
| Wirtschafts-<br>unterbereich <sup>1)</sup>                                  |               |                      |               |               |                      |               |               |                      |               |
| Land- und Forst-<br>wirtschaft; Fischerei                                   | 29,7          | 23,6                 | (6,1)         | 18,1          | 15,5                 | /             | 11,7          | (8,1)                | /             |
| Bergbau und<br>Verarbeitendes Ge-<br>werbe                                  | 163,1         | 150,4                | 12,7          | 121,7         | 116,7                | (5,0)         | 41,4          | 33,6                 | (7,8)         |
| Energie- und Wasser-<br>versorgung  | 11,8          | 11,3                 | /             | (8,8)         | (8,6)                | /             | /             | /                    | /             |
| Baugewerbe  | 92,1          | 86,0                 | (6,1)         | 82,9          | 79,0                 | /             | (9,2)         | (6,9)                | /             |
| Handel und Gast-<br>gewerbe   | 154,5         | 102,8                | 51,7          | 61,5          | 55,1                 | (6,4)         | 93,0          | 47,7                 | 45,2          |
| Verkehr und Nach-<br>richtenübermittlung                                    | 61,6          | 52,8                 | (8,8)         | 44,8          | 41,3                 | /             | 16,9          | 11,6                 | (5,3)         |
| Kredit und Ver-<br>sicherungsgewerbe  | 17,4          | 14,2                 | /             | (5,3)         | /                    | /             | 12,2          | (9,2)                | /             |
| Grundstückswesen,<br>Vermietung, wirt-<br>schaftliche Dienst-<br>leistungen | 67,5          | 49,7                 | 17,8          | 30,5          | 27,2                 | /             | 37,0          | 22,5                 | 14,5          |
| Öffentliche<br>Verwaltung u.ä.  | 105,4         | 92,5                 | 12,9          | 48,6          | 46,2                 | /             | 56,9          | 46,4                 | 10,5          |
| Öffentliche und<br>private Dienst-<br>leistungen (ohne öff.<br>Verwaltung)  | 257,7         | 179,8                | 77,9          | 75,8          | 59,9                 | 15,8          | 181,9         | 119,8                | 62,1          |

1) Klassifikation der Wirtschaftszweige 2003

4. Erwerbslose  
4.1 Erwerbslose nach Altersgruppen und Dauer der Arbeitssuche  
Ergebnis des Mikrozensus 2006  
1 000

| Alter von ...<br>bis unter ...<br>Jahren | Insge-<br>samt | Darunter mit Dauer der Arbeitssuche von ... bis unter ... Monaten |       |       |        |         |         |                |
|--|----------------|---|-------|-------|--------|---------|---------|----------------|
|  |                | weniger<br>als 1  | 1 - 3 | 3 - 6 | 6 - 12 | 12 - 18 | 18 - 24 | 24 und<br>mehr |
| Männlich                                 |                |   |       |       |        |         |         |                |
| 15 - 25                                  | 19,4           | /   | /     | /     | /      | /       | /       | /              |
| 25 - 35                                  | 24,5           | /   | /     | /     | /      | /       | /       | (8,3)          |
| 35 - 45                                  | 29,0           | /   | /     | /     | /      | /       | /       | 13,1           |
| 45 - 55                                  | 30,2           | /   | /     | /     | /      | /       | /       | 16,0           |
| 55 - 65                                  | 17,4           | /   | /     | /     | /      | /       | /       | (8,2)          |
| Zusammen                                 | 120,5          | (6,7)   | 11,2  | 12,3  | 13,8   | 13,7    | 10,2    | 49,5           |
| Weiblich                                 |                |   |       |       |        |         |         |                |
| 15 - 25                                  | 11,6           | /   | /     | /     | /      | /       | /       | /              |
| 25 - 35                                  | 19,8           | /   | /     | /     | /      | /       | /       | 10,7           |
| 35 - 45                                  | 29,1           | /   | /     | /     | /      | /       | /       | 19,6           |
| 45 - 55                                  | 31,9           | /   | /     | /     | /      | /       | /       | 20,7           |
| 55 - 65                                  | 17,4           | /   | /     | /     | /      | /       | /       | 10,8           |
| Zusammen                                 | 109,8          | /   | (7,5) | (6,5) | 11,0   | (7,3)   | (6,5)   | 64,0           |
| Insgesamt                                |                |   |       |       |        |         |         |                |
| 15 - 25                                  | 31,1           | /   | /     | /     | (5,0)  | (5,3)   | /       | (6,0)          |
| 25 - 35                                  | 44,3           | /   | (5,2) | /     | (5,4)  | /       | /       | 19,0           |
| 35 - 45                                  | 58,1           | /   | /     | (5,7) | /      | /       | /       | 32,7           |
| 45 - 55                                  | 62,1           | /   | /     | /     | (6,6)  | /       | /       | 36,8           |
| 55 - 65                                  | 34,8           | /   | /     | /     | /      | /       | /       | 19,0           |
| Insgesamt                                | 230,3          | 10,9  | 18,7  | 18,9  | 24,7   | 21,0    | 16,7    | 113,5          |

4.2 Erwerbslose nach Dauer und Ursache der Erwerbslosigkeit  
 Ergebnis des Mikrozensus 2006  
 1 000

| Dauer der Erwerbslosigkeit von.. bis unter ... | Erwerbslose insgesamt | Arbeit-suchende | Darunter arbeitsuchend nach ... |                   |                            |
|--|-----------------------|-----------------|---------------------------------|-------------------|----------------------------|
|  |                       |                 | Entlassung                      | eigener Kündigung | freiwilliger Unterbrechung |
|  |                       |                 | Männlich                        |                   |                            |
| Unter 3 Monaten                                | 19,3                  | 19,2            | 14,7                            | /                 | -                          |
| 3 – unter 12 Mon.                              | 23,2                  | 23,1            | 18,1                            | /                 | /                          |
| 1 – unter 2 Jahre                              | 18,8                  | 18,8            | 13,8                            | /                 | /                          |
| 2 Jahre und mehr                               | 59,3                  | 59,3            | 38,0                            | /                 | /                          |
| Zusammen                                       | 120,5                 | 120,3           | 84,6                            | /                 | /                          |
|  |                       |                 | Weiblich                        |                   |                            |
| Unter 3 Monaten                                | (9,8)                 | (9,8)           | (7,0)                           | /                 | -                          |
| 3 – unter 12 Mon.                              | 16,5                  | 16,5            | 11,9                            | /                 | /                          |
| 1 – unter 2 Jahre                              | 12,0                  | 12,0            | (9,4)                           | /                 | /                          |
| 2 Jahre und mehr                               | 71,5                  | 71,0            | 47,4                            | /                 | /                          |
| Zusammen                                       | 109,8                 | 109,4           | 75,7                            | /                 | /                          |
|  |                       |                 | Insgesamt                       |                   |                            |
| Unter 3 Monaten                                | 29,1                  | 29,0            | 21,7                            | /                 | -                          |
| 3 – unter 12 Mon.                              | 39,7                  | 39,5            | 30,0                            | /                 | /                          |
| 1 – unter 2 Jahre                              | 30,8                  | 30,8            | 23,2                            | /                 | /                          |
| 2 Jahre und mehr                               | 130,7                 | 130,3           | 85,4                            | /                 | /                          |
| Insgesamt                                      | 230,3                 | 229,7           | 160,3                           | (7,6)             | /                          |

4.3 Erwerbslose nach monatlichem Nettoeinkommen  
Ergebnis des Mikrozensus 2006

| Monatliches Nettoeinkommen<br>von ... bis unter ... EUR | Insgesamt | Männlich | Weiblich | Männlich | Weiblich |
|---|-----------|----------|----------|----------|----------|
|   | 1 000     |          |          | %        |          |
| Unter 300   | 40,9      | 17,1     | 23,8     | 41,8     | 58,2     |
| 300 - 500   | 71,8      | 41,2     | 30,6     | 57,4     | 42,6     |
| 500 - 700   | 47,6      | 28,5     | 19,1     | 59,9     | 40,1     |
| 700 - 900   | 21,2      | 12,7     | (8,5)    | 59,9     | 40,1     |
| 900 - 1 100   | (9,2)     | /        | (5,4)    | 40,2     | 58,7     |
| 1 100 und mehr  | (6,8)     | (5,0)    | /        | 73,5     | 27,9     |
| Ohne Angabe <sup>1)</sup>                               | 14,4      | (7,6)    | (6,8)    | 52,8     | 47,2     |
| Ohne Einkommen  | 18,5      | /        | 13,7     | 25,9     | 74,1     |
| Insgesamt   | 230,3     | 120,5    | 109,8    | 52,3     | 47,7     |

1) einschl. selbständige Landwirte in der Haupttätigkeit

4.4 Erwerbslose nach überwiegender Form des Lebensunterhalts  
Ergebnis des Mikrozensus 2006

| Überwiegende Form<br>des Lebensunterhalts | Insgesamt | Männlich | Weiblich | Männlich | Weiblich |
|---|-----------|----------|----------|----------|----------|
|   | 1 000     |          |          | %        |          |
| Arbeitslosengeld I/II                     | 184,9     | 105,2    | 79,7     | 56,9     | 43,1     |
| Rente und Sonstiges <sup>1)</sup>         | (5,8)     | /        | /        | 51,7     | 48,3     |
| Unterhalt durch<br>Angehörige             | 39,6      | 12,2     | 27,4     | 30,8     | 69,2     |
| Insgesamt                                 | 230,3     | 120,5    | 109,8    | 52,3     | 47,7     |

1) einschl. Sozialhilfe und Leistungen aus einer Pflegeversicherung

4.5 Erwerbslose nach Wirtschaftsbereichen und Stellung im Beruf der letzten Tätigkeit <sup>1)</sup>  
 Ergebnis des Mikrozensus 2006  
 1 000

| Wirtschaftsbereich <sup>2)</sup>        | Insgesamt | Darunter                  |                        |
|---|-----------|---------------------------|------------------------|
|   |           | Angestellte <sup>3)</sup> | Arbeiter <sup>4)</sup> |
| Männlich                                |           |                           |                        |
| Land- und Forstwirtschaft,<br>Fischerei | (7,0)     | /                         | (6,2)                  |
| Produzierendes Gewerbe                  | 55,1      | (5,3)                     | 49,0                   |
| Handel, Gastgewerbe und<br>Verkehr      | 20,0      | (6,3)                     | 12,0                   |
| Sonstige Dienstleistungen               | 29,7      | (9,9)                     | 16,1                   |
| Zusammen                                | 111,9     | 22,3                      | 83,4                   |
| Weiblich                                |           |                           |                        |
| Land- und Forstwirtschaft,<br>Fischerei | (8,4)     | /                         | (7,3)                  |
| Produzierendes Gewerbe                  | 20,5      | (8,5)                     | 11,5                   |
| Handel, Gastgewerbe und<br>Verkehr      | 30,6      | 18,0                      | 11,7                   |
| Sonstige Dienstleistungen               | 43,6      | 25,0                      | 17,8                   |
| Zusammen                                | 103,1     | 52,7                      | 48,3                   |
| Insgesamt                               |           |                           |                        |
| Land- und Forstwirtschaft,<br>Fischerei | 15,4      | /                         | 13,5                   |
| Produzierendes Gewerbe                  | 75,6      | 13,9                      | 60,4                   |
| Handel, Gastgewerbe und<br>Verkehr      | 50,6      | 24,3                      | 23,7                   |
| Sonstige Dienstleistungen               | 73,3      | 34,9                      | 34,0                   |
| Insgesamt                               | 215,0     | 75,0                      | 131,7                  |

1) ohne Erwerbslose, die noch nie erwerbstätig waren

2) Klassifikation der Wirtschaftszweige, Ausgabe 2003 (WZ 2003)

3) einschl. Auszubildende in anerkannten kaufmännischen und technischen Ausbildungsberufen

4) einschl. Auszubildende in anerkannten gewerblichen Ausbildungsberufen



4.6 Erwerbslose im Alter von 15 bis unter 65 nach allgemeinem Schulabschluss,  
beruflichem Ausbildungs-/Hochschulabschluss und Altersgruppen  
Ergebnis des Mikrozensus 2006  
1 000

| Gegenstand der Nachweisung<br>(m=männlich; w=weiblich; i=insgesamt) |   | Erwerbstätige |  |       |
|---|---|---------------|--|-------|
|   |   | zusammen      | dar.: Alter von... bis unter... Jahren |       |
|   |   |               | 15-25                                  | 55-65 |
| Mit Angaben zum allgemeinen Schulabschluss                          | m | 118,7         | 17,9                                   | 17,4  |
|   | w | 109,4         | 11,3                                   | 17,3  |
|   | i | 228,1         | 29,1                                   | 34,7  |
| davon:  |   |               |  |       |
| ohne Abschluss  | m | /             | /                                      | /     |
|   | w | /             | /                                      | /     |
|   | i | (5,6)         | /                                      | /     |
| mit Abschluss   |   |               |  |       |
| davon:  |   |               |  |       |
| Haupt-(Volks-)schule  | m | 35,2          | (7,1)                                  | (5,5) |
|   | w | 21,4          | /                                      | /     |
|   | i | 56,5          | (10,2)                                 | (9,6) |
| Realschule oder gleichwertiger Abschluss <sup>1)</sup>              | m | 69,7          | (7,7)                                  | (9,2) |
|   | w | 74,6          | (6,3)                                  | 10,7  |
|   | i | 144,2         | 13,9                                   | 19,8  |
| Fachhochschulreife/ Abitur  | m | (9,7)         | /                                      | /     |
|   | w | (9,6)         | /                                      | /     |
|   | i | 19,3          | /                                      | /     |
| ohne Angabe zur Art des Abschlusses                                 | m | /             | /                                      | -     |
|   | w | /             | -                                      | -     |
|   | i | /             | /                                      | -     |
| Mit Angaben zum beruflichen Ausbildungs-/Hochschulabschlusses       | m | 120,5         | 19,5                                   | 17,4  |
|   | w | 109,8         | 11,7                                   | 17,4  |
|   | i | 230,3         | 31,0                                   | 34,8  |
| davon:  |   |               |  |       |
| ohne Abschluss  | m | 21,7          | (9,7)                                  | /     |
|   | w | 18,3          | /                                      | /     |
|   | i | 40,1          | 14,2                                   | /     |
| mit Abschluss   |   |               |  |       |
| davon:  |   |               |  |       |
| berufl. Praktikum, Lehrausbildung <sup>2)</sup>                     | m | 86,0          | (9,4)                                  | 12,4  |
|   | w | 78,5          | (6,9)                                  | 11,8  |
|   | i | 164,6         | 16,3                                   | 24,3  |
| Meister/Techniker, Fachschule <sup>3)</sup>                         | m | (6,6)         | -                                      | /     |
|   | w | (7,4)         | /                                      | /     |
|   | i | 14,1          | /                                      | /     |
| Fachhochschule <sup>4)</sup> /Univ. <sup>5)</sup> /Promotion        | m | /             | -                                      | /     |
|   | w | /             | -                                      | /     |
|   | i | (9,5)         | -                                      | /     |
| ohne Angabe zur Art des Abschlusses                                 | m | /             | /                                      | -     |
|   | w | /             | -                                      | -     |
|   | i | /             | /                                      | -     |

1) einschl. Abschluss der allgemein bildenden Polytechnischen Oberschule der DDR

2) einschl. Anlernausbildung, BVJ, berufsqualifizierendem Abschluss, 1-jähr.Schule Gesundheitswesen, Vorbereitung f. öff. Dienst

3) einschl. 2- oder 3-jährige Schule Gesundheitswesen, Abschl. Fachakademie/Berufsakademie, Fachschule der DDR

4) einschl. Abschluss einer Verwaltungsfachhochschule, Ingenieurschulabschluss

5) Wissenschaftliche Hochschule, auch Kunsthochschule

5. Zeitreihen seit 1991  
 5.1 Bevölkerung nach Beteiligung am Erwerbsleben  
 Ergebnis der Mikrozensus seit 1991

| Mikrozensus |      | Bevölkerung<br>insgesamt | Davon           |             |                           | Erwerbs-<br>quote <sup>1)</sup> |
|-------------|------|--------------------------|-----------------|-------------|---------------------------|---------------------------------|
|             |      |                          | Erwerbspersonen |             | Nichterwerbs-<br>personen |                                 |
|             |      |                          | Erwerbstätige   | Erwerbslose |                           |                                 |
|             |      | 1 000                    |                 |             |                           | %                               |
|             |      | Männlich                 |                 |             |                           |                                 |
| April       | 1991 | 1 359,5                  | 735,2           | 67,4        | 556,8                     | 59,0                            |
| April       | 1993 | 1 341,8                  | 642,8           | 88,4        | 610,6                     | 54,5                            |
| April       | 1995 | 1 330,1                  | 657,7           | 97,1        | 575,3                     | 56,8                            |
| April       | 1997 | 1 318,7                  | 610,8           | 137,2       | 570,7                     | 56,7                            |
| April       | 1999 | 1 295,7                  | 605,9           | 141,4       | 548,3                     | 57,7                            |
| April       | 2001 | 1 266,4                  | 582,6           | 138,9       | 544,9                     | 57,0                            |
| April       | 2003 | 1 237,4                  | 567,9           | 143,0       | 526,5                     | 57,4                            |
| März        | 2004 | 1 227,8                  | 547,8           | 156,6       | 523,4                     | 57,4                            |
|             | 2005 | 1 211,4                  | 555,5           | 141,8       | 514,1                     | 57,6                            |
|             | 2006 | 1 199,1                  | 567,0           | 120,5       | 511,6                     | 57,3                            |
|             |      | Weiblich                 |                 |             |                           |                                 |
| April       | 1991 | 1 499,8                  | 647,0           | 95,0        | 757,8                     | 49,5                            |
| April       | 1993 | 1 449,9                  | 514,4           | 161,2       | 774,2                     | 46,6                            |
| April       | 1995 | 1 423,3                  | 520,5           | 162,9       | 739,9                     | 48,0                            |
| April       | 1997 | 1 399,4                  | 494,5           | 175,1       | 729,8                     | 47,8                            |
| April       | 1999 | 1 371,8                  | 482,8           | 166,9       | 722,2                     | 47,4                            |
| April       | 2001 | 1 338,5                  | 477,0           | 148,8       | 712,8                     | 46,7                            |
| April       | 2003 | 1 302,1                  | 483,0           | 141,9       | 677,2                     | 48,0                            |
| März        | 2004 | 1 289,3                  | 470,5           | 153,8       | 664,9                     | 48,4                            |
|             | 2005 | 1 271,2                  | 479,2           | 121,6       | 670,4                     | 47,3                            |
|             | 2006 | 1 257,0                  | 498,9           | 109,8       | 648,2                     | 48,4                            |
|             |      | Insgesamt                |                 |             |                           |                                 |
| April       | 1991 | 2 859,3                  | 1 382,3         | 162,4       | 1 314,6                   | 54,0                            |
| April       | 1993 | 2 791,7                  | 1 157,2         | 249,7       | 1 384,8                   | 50,4                            |
| April       | 1995 | 2 753,4                  | 1 178,3         | 260,0       | 1 315,1                   | 52,2                            |
| April       | 1997 | 2 718,1                  | 1 105,2         | 312,4       | 1 300,5                   | 52,2                            |
| April       | 1999 | 2 667,5                  | 1 088,7         | 308,3       | 1 270,5                   | 52,4                            |
| April       | 2001 | 2 604,9                  | 1 059,5         | 287,6       | 1 257,7                   | 51,7                            |
| April       | 2003 | 2 539,5                  | 1 050,9         | 284,9       | 1 203,7                   | 52,6                            |
| März        | 2004 | 2 517,1                  | 1 018,3         | 310,5       | 1 188,3                   | 52,8                            |
|             | 2005 | 2 482,7                  | 1 034,7         | 263,4       | 1 184,6                   | 52,3                            |
|             | 2006 | 2 456,1                  | 1 065,9         | 230,3       | 1 159,8                   | 52,8                            |

1) Anteil der Erwerbspersonen an der Bevölkerung insgesamt

5.2 Erwerbsquoten nach Altersgruppen <sup>1)</sup>  
 Ergebnis der Mikrozensus seit 1991

| Mikrozensus       | Altersgruppe von ... bis unter ... Jahren |       |       |       |       |       |       |       |       |       |        |
|-------------------|---|-------|-------|-------|-------|-------|-------|-------|-------|-------|--------|
|                   | 15 - 65                                   | 15-20 | 20-25 | 25-30 | 30-35 | 35-40 | 40-45 | 45-50 | 50-55 | 55-60 | 60-65  |
| Erwerbsquote in % |   |       |       |       |       |       |       |       |       |       |        |
| Männlich          |   |       |       |       |       |       |       |       |       |       |        |
| April 1991        | 84,9                                      | 57,5  | 89,1  | 96,5  | 98,6  | 99,2  | 98,9  | 98,1  | 94,3  | 68,3  | 21,5   |
| April 1993        | 76,9                                      | 45,0  | 86,1  | 91,5  | 96,7  | 97,3  | 97,4  | 97,9  | 93,5  | 32,9  | (8,5)  |
| April 1995        | 79,0                                      | 43,7  | 88,6  | 94,0  | 97,9  | 98,3  | 96,2  | 97,0  | 93,5  | 57,3  | (10,6) |
| April 1997        | 79,1                                      | 43,0  | 83,2  | 93,6  | 96,4  | 97,3  | 96,9  | 96,4  | 93,8  | 74,5  | 12,6   |
| April 1999        | 79,9                                      | 42,8  | 84,5  | 92,4  | 96,4  | 96,9  | 95,4  | 95,4  | 93,5  | 81,4  | 18,1   |
| April 2001        | 79,1                                      | 35,2  | 85,2  | 92,4  | 97,3  | 97,7  | 97,7  | 94,9  | 91,9  | 83,6  | 22,2   |
| Mai 2003          | 79,4                                      | 37,5  | 83,1  | 90,9  | 96,3  | 97,1  | 96,3  | 95,5  | 93,3  | 85,7  | 26,8   |
| März 2004         | 79,2                                      | 37,2  | 79,8  | 90,7  | 94,8  | 95,8  | 96,3  | 93,9  | 92,6  | 83,8  | 30,4   |
| 2005              | 79,5                                      | 34,0  | 78,5  | 86,9  | 94,8  | 95,3  | 93,1  | 93,2  | 93,2  | 83,5  | 33,5   |
| 2006              | 80,0                                      | 35,5  | 78,7  | 88,1  | 95,5  | 95,9  | 94,9  | 92,5  | 92,1  | 81,5  | 31,9   |
| Weiblich          |   |       |       |       |       |       |       |       |       |       |        |
| April 1991        | 76,5                                      | 49,7  | 86,1  | 96,8  | 96,4  | 97,8  | 97,2  | 95,9  | 89,5  | 34,5  | /      |
| April 1993        | 71,8                                      | 39,0  | 80,8  | 92,7  | 94,5  | 96,0  | 96,3  | 94,0  | 89,6  | 23,8  | /      |
| April 1995        | 73,8                                      | 34,6  | 82,8  | 93,6  | 95,9  | 96,2  | 96,1  | 92,3  | 89,7  | 51,1  | /      |
| April 1997        | 73,7                                      | 31,2  | 76,7  | 89,2  | 93,1  | 94,9  | 94,1  | 92,7  | 87,6  | 70,4  | /      |
| April 1999        | 72,9                                      | 30,5  | 76,4  | 88,7  | 93,0  | 93,1  | 93,8  | 92,5  | 89,8  | 74,7  | /      |
| April 2001        | 72,4                                      | 27,9  | 72,2  | 86,6  | 91,1  | 94,1  | 95,5  | 93,5  | 88,8  | 79,1  | (6,8)  |
| Mai 2003          | 72,9                                      | 28,9  | 71,1  | 86,0  | 93,8  | 95,5  | 95,8  | 93,1  | 91,4  | 77,0  | 12,1   |
| März 2004         | 73,4                                      | 27,3  | 68,2  | 87,3  | 93,4  | 95,3  | 95,4  | 93,5  | 91,2  | 78,5  | 13,0   |
| 2005              | 71,7                                      | 30,3  | 63,0  | 78,0  | 85,8  | 88,5  | 92,3  | 91,0  | 89,1  | 78,4  | 15,7   |
| 2006              | 73,7                                      | 24,3  | 68,1  | 83,5  | 85,9  | 92,6  | 93,1  | 90,2  | 88,2  | 76,4  | 15,1   |
| Insgesamt         |   |       |       |       |       |       |       |       |       |       |        |
| April 1991        | 80,6                                      | 53,7  | 87,6  | 96,6  | 97,5  | 98,5  | 98,1  | 97,1  | 91,9  | 51,1  | 11,5   |
| April 1993        | 74,4                                      | 42,0  | 83,7  | 92,1  | 95,6  | 96,6  | 96,8  | 95,9  | 91,6  | 28,3  | (5,0)  |
| April 1995        | 76,4                                      | 39,3  | 86,0  | 93,8  | 96,9  | 97,3  | 96,1  | 94,7  | 91,6  | 54,1  | 6,1    |
| April 1997        | 76,4                                      | 37,6  | 80,3  | 91,6  | 94,7  | 96,1  | 95,5  | 94,5  | 90,7  | 72,5  | 8,3    |
| April 1999        | 76,5                                      | 36,8  | 80,9  | 90,7  | 94,8  | 94,9  | 94,6  | 94,0  | 91,7  | 78,1  | 10,9   |
| April 2001        | 75,9                                      | 31,7  | 79,7  | 89,7  | 94,3  | 96,0  | 96,6  | 94,2  | 90,4  | 81,3  | 14,3   |
| Mai 2003          | 76,3                                      | 33,5  | 77,6  | 88,7  | 95,1  | 96,3  | 96,0  | 94,4  | 92,4  | 81,2  | 19,1   |
| März 2004         | 76,4                                      | 32,5  | 74,4  | 89,2  | 94,1  | 95,6  | 95,8  | 93,7  | 91,9  | 81,1  | 21,4   |
| 2005              | 75,7                                      | 32,2  | 71,5  | 83,0  | 90,9  | 92,0  | 92,7  | 92,1  | 91,1  | 80,8  | 24,0   |
| 2006              | 76,9                                      | 33,5  | 73,9  | 86,0  | 90,8  | 94,3  | 94,1  | 91,4  | 90,1  | 78,8  | 23,2   |

1) Anteil der Erwerbspersonen an der Bevölkerung 15 Jahre und älter je Geschlecht und Altersgruppe

5.3 Erwerbstätige nach Stellung im Beruf  
Ergebnis der Mikrozensus seit 1991  
1 000

| Mikrozensus |      | Erwerbstätige<br>insgesamt | Darunter     |        |                           |                        |
|-------------|------|----------------------------|--------------|--------|---------------------------|------------------------|
|             |      |                            | Selbständige | Beamte | Angestellte <sup>1)</sup> | Arbeiter <sup>2)</sup> |
|             |      | Männlich                   |              |        |                           |                        |
| April       | 1991 | 735,2                      | 42,0         | 13,5   | 237,7                     | 441,8                  |
| April       | 1993 | 642,8                      | 44,1         | 22,9   | 206,2                     | 369,0                  |
| April       | 1995 | 657,7                      | 54,6         | 23,7   | 205,0                     | 373,6                  |
| April       | 1997 | 610,8                      | 54,2         | 28,8   | 184,1                     | 343,3                  |
| April       | 1999 | 605,9                      | 53,8         | 34,0   | 185,1                     | 332,6                  |
| April       | 2001 | 582,6                      | 51,5         | 34,3   | 190,0                     | 304,6                  |
| Mai         | 2003 | 567,9                      | 54,1         | 29,2   | 175,3                     | 307,5                  |
| März        | 2004 | 547,8                      | 59,0         | 31,0   | 158,7                     | 297,5                  |
|             | 2005 | 555,5                      | 65,1         | 28,9   | 183,9                     | 273,8                  |
|             | 2006 | 567,0                      | 67,3         | 27,3   | 192,2                     | 278,3                  |
|             |      | Weiblich                   |              |        |                           |                        |
| April       | 1991 | 647,0                      | 20,6         | /      | 423,5                     | 201,6                  |
| April       | 1993 | 514,4                      | 21,6         | /      | 358,8                     | 128,4                  |
| April       | 1995 | 520,5                      | 24,0         | /      | 355,8                     | 133,0                  |
| April       | 1997 | 494,5                      | 24,1         | (8,6)  | 333,4                     | 126,4                  |
| April       | 1999 | 482,8                      | 23,8         | 11,3   | 332,0                     | 114,7                  |
| April       | 2001 | 477,0                      | 22,4         | 11,6   | 332,4                     | 106,5                  |
| Mai         | 2003 | 483,0                      | 26,1         | 11,4   | 332,7                     | 108,0                  |
| März        | 2004 | 470,5                      | 26,9         | 12,8   | 326,8                     | 100,3                  |
|             | 2005 | 479,2                      | 32,0         | 14,4   | 332,9                     | 94,3                   |
|             | 2006 | 498,9                      | 31,0         | 14,1   | 350,7                     | 98,1                   |
|             |      | Insgesamt                  |              |        |                           |                        |
| April       | 1991 | 1 382,3                    | 62,5         | 14,6   | 661,2                     | 643,4                  |
| April       | 1993 | 1 157,2                    | 65,7         | 26,6   | 565,0                     | 497,4                  |
| April       | 1995 | 1 178,3                    | 78,7         | 28,3   | 560,8                     | 506,6                  |
| April       | 1997 | 1 105,2                    | 78,3         | 37,4   | 517,6                     | 469,7                  |
| April       | 1999 | 1 088,7                    | 77,6         | 45,3   | 517,1                     | 447,3                  |
| April       | 2001 | 1 059,5                    | 73,8         | 46,0   | 522,5                     | 411,1                  |
| Mai         | 2003 | 1 050,9                    | 80,3         | 40,6   | 508,0                     | 415,5                  |
| März        | 2004 | 1 018,3                    | 85,8         | 43,8   | 485,5                     | 397,8                  |
|             | 2005 | 1 034,7                    | 97,1         | 43,3   | 516,8                     | 368,1                  |
|             | 2006 | 1 065,9                    | 98,3         | 41,4   | 542,9                     | 376,5                  |

1) einschl. Auszubildende in anerkannten kaufmännischen und technischen Ausbildungsberufen

2) einschl. Auszubildende in anerkannten gewerblichen Ausbildungsberufen

5.4 Erwerbstätige nach Wirtschaftsbereichen <sup>1)</sup>  
 Ergebnis der Mikrozensus seit 1991  
 1 000

| Mikrozensus |      | Erwerbs-<br>tätige<br>insgesamt | Davon                                     |                           |   |                                   |
|-------------|------|---------------------------------|---|---------------------------|---|-----------------------------------|
|             |      |                                 | Land-u.Forst-<br>wirtschaft,<br>Fischerei | Produzierendes<br>Gewerbe | Handel, Gastge-<br>werbe und<br>Verkehr | sonstige<br>Dienst-<br>leistungen |
| Männlich    |      |                                 |   |                           |   |                                   |
| April       | 1991 | 735,2                           | 69,5                                      | 419,7                     | 106,6                                   | 139,4                             |
| April       | 1993 | 642,8                           | 33,3                                      | 348,4                     | 109,1                                   | 152,0                             |
| April       | 1995 | 657,7                           | 31,3                                      | 355,3                     | 126,2                                   | 144,9                             |
| April       | 1997 | 610,8                           | 29,4                                      | 305,1                     | 113,7                                   | 162,5                             |
| April       | 1999 | 605,9                           | 27,5                                      | 291,8                     | 124,0                                   | 162,6                             |
| April       | 2001 | 582,6                           | 26,0                                      | 264,1                     | 115,6                                   | 176,9                             |
| Mai         | 2003 | 567,9                           | 24,8                                      | 258,0                     | 120,4                                   | 164,7                             |
| März        | 2004 | 547,8                           | 21,2                                      | 242,9                     | 115,6                                   | 168,1                             |
|             | 2005 | 555,5                           | 21,4                                      | 229,4                     | 125,1                                   | 179,6                             |
|             | 2006 | 567,0                           | 21,7                                      | 234,5                     | 128,1                                   | 182,7                             |
| Weiblich    |      |                                 |   |                           |   |                                   |
| April       | 1991 | 647,0                           | 42,0                                      | 187,5                     | 130,1                                   | 287,5                             |
| April       | 1993 | 514,4                           | 18,7                                      | 95,7                      | 112,4                                   | 287,7                             |
| April       | 1995 | 520,5                           | 22,9                                      | 92,1                      | 130,1                                   | 275,4                             |
| April       | 1997 | 494,5                           | 18,4                                      | 70,2                      | 130,7                                   | 275,1                             |
| April       | 1999 | 482,8                           | 17,5                                      | 56,4                      | 131,3                                   | 277,6                             |
| April       | 2001 | 477,0                           | 14,9                                      | 55,2                      | 127,9                                   | 278,9                             |
| Mai         | 2003 | 483,0                           | 13,1                                      | 56,4                      | 128,0                                   | 285,5                             |
| März        | 2004 | 470,5                           | 11,3                                      | 52,2                      | 122,0                                   | 285,0                             |
|             | 2005 | 479,2                           | 11,2                                      | 53,7                      | 117,0                                   | 297,3                             |
|             | 2006 | 498,9                           | 12,9                                      | 57,4                      | 121,2                                   | 307,5                             |
| Insgesamt   |      |                                 |   |                           |   |                                   |
| April       | 1991 | 1 382,3                         | 111,4                                     | 607,2                     | 236,7                                   | 427,0                             |
| April       | 1993 | 1 157,2                         | 52,0                                      | 444,1                     | 221,5                                   | 439,6                             |
| April       | 1995 | 1 178,3                         | 54,2                                      | 447,4                     | 256,3                                   | 420,4                             |
| April       | 1997 | 1 105,2                         | 47,9                                      | 375,3                     | 244,4                                   | 437,7                             |
| April       | 1999 | 1 088,7                         | 45,0                                      | 348,2                     | 255,3                                   | 440,1                             |
| April       | 2001 | 1 059,5                         | 41,0                                      | 319,3                     | 243,4                                   | 455,8                             |
| Mai         | 2003 | 1 050,9                         | 37,9                                      | 314,4                     | 248,4                                   | 450,2                             |
| März        | 2004 | 1 018,3                         | 32,5                                      | 295,1                     | 237,5                                   | 453,2                             |
|             | 2005 | 1 034,7                         | 32,6                                      | 283,1                     | 242,2                                   | 476,8                             |
|             | 2006 | 1 065,9                         | 34,6                                      | 291,9                     | 249,3                                   | 490,2                             |

1) Klassifikation der Wirtschaftszweige, Ausgabe 1993 (WZ 93), gültig für den Mikrozensus ab 1995, d. h. Ergebnisse der Jahre 1995 bis 2002 sind mit Ergebnissen vor 1995 nicht vergleichbar, Klassifikation der Wirtschaftszweige, Ausgabe 2003 (WZ 2003) ab Mikrozensus 2003

5.5 Erwerbstätige nach Stellung im Beruf und monatlichem Nettoeinkommen <sup>1)</sup>  
Ergebnis der Mikrozensus seit 1991

| Mikrozensus                   |      | Erwerbs-<br>tätige<br>Insgesamt | Davon mit einem monatl. Nettoeinkommen von ... bis unter .. EUR 1991-2001 |       |        |        |        |        |                     |                     |             |             |
|-------------------------------|------|---------------------------------|---|-------|--------|--------|--------|--------|---------------------|---------------------|-------------|-------------|
|                               |      |                                 | unter   | 307   | 511    | 716    | 920    | 1 125  | 1 278               | 1 790               | 2 301       |             |
|                               |      |                                 | 307   | -     | -      | -      | -      | -      | -                   | -                   | -           | und<br>mehr |
|                               |      |                                 | 307   | 511   | 716    | 920    | 1 125  | 1 278  | 1 790               | 2 301               |             |             |
| 1 000                         |      |                                 | Davon mit einem monatl. Nettoeinkommen von ... bis unter .. EUR ab 2003   |       |        |        |        |        |                     |                     |             |             |
|                               |      |                                 | unter   | 300   | 500    | 700    | 900    | 1 100  | 1 300               | 1 700               | 2 300       |             |
|                               |      |                                 | 300   | -     | -      | -      | -      | -      | -                   | -                   | und<br>mehr |             |
|                               |      |                                 | 300   | 500   | 700    | 900    | 1 100  | 1 300  | 1 700 <sup>4)</sup> | 2 300 <sup>4)</sup> |             |             |
|                               |      |                                 | Anteil in %   |       |        |        |        |        |                     |                     |             |             |
| Selbständige                  |      |                                 |   |       |        |        |        |        |                     |                     |             |             |
| April                         | 1991 | 56,4                            | (11,7)  | 23,2  | 27,7   | (12,8) | (9,7)  | /      | /                   | /                   | /           |             |
| April                         | 1993 | 55,7                            | /   | /     | (16,3) | (13,8) | 18,5   | (10,1) | (13,3)              | /                   | /           |             |
| April                         | 1995 | 66,8                            | /   | (9,6) | (10,8) | (10,2) | 15,3   | (12,3) | 16,9                | (7,9)               | (11,5)      |             |
| April                         | 1997 | 65,9                            | /   | (7,6) | (10,3) | (12,7) | (12,6) | (10,9) | 19,7                | (8,0)               | (11,7)      |             |
| April                         | 1999 | 65,6                            | /   | /     | (11,3) | (13,9) | (12,7) | (8,3)  | 19,8                | /                   | (14,6)      |             |
| April                         | 2001 | 60,9                            | /   | /     | (10,2) | (10,7) | (12,5) | (10,3) | 19,9                | (8,7)               | (15,8)      |             |
| Mai                           | 2003 | 68,1                            | /   | /     | (7,5)  | (8,2)  | (12,6) | (10,9) | 17,5                | (13,1)              | 20,3        |             |
|                               | 2005 | 83,4                            | /   | (7,1) | (9,6)  | (9,1)  | 16,1   | (10,0) | 16,8                | (9,7)               | 16,3        |             |
|                               | 2006 | 83,3                            | /   | (7,7) | (8,4)  | (11,0) | 15,8   | (8,7)  | 14,0                | (11,4)              | 18,0        |             |
| Beamte/Beamtinnen             |      |                                 |   |       |        |        |        |        |                     |                     |             |             |
| April                         | 1991 | 14,1                            | (52,5)  | /     | /      | /      | /      | -      | -                   | -                   | -           |             |
| April                         | 1993 | 24,7                            | (27,1)  | /     | /      | /      | /      | /      | /                   | /                   | /           |             |
| April                         | 1995 | 26,8                            | (23,1)  | /     | /      | /      | /      | /      | (25,4)              | /                   | /           |             |
| April                         | 1997 | 36,2                            | /   | /     | /      | /      | /      | /      | 30,1                | /                   | /           |             |
| April                         | 1999 | 43,1                            | (13,2)  | /     | /      | /      | /      | /      | 26,2                | (17,9)              | /           |             |
| April                         | 2001 | 44,6                            | /   | /     | /      | /      | /      | /      | 27,6                | (21,3)              | (13,7)      |             |
| Mai                           | 2003 | 39,0                            | /   | /     | /      | /      | /      | /      | (22,8)              | (24,4)              | (18,5)      |             |
|                               | 2005 | 41,4                            | /   | /     | /      | /      | /      | /      | (19,8)              | 30,4                | (23,7)      |             |
|                               | 2006 | 38,8                            | /   | /     | /      | /      | /      | /      | (20,9)              | 34,3                | (22,7)      |             |
| Angestellte <sup>2)</sup>     |      |                                 |   |       |        |        |        |        |                     |                     |             |             |
| April                         | 1991 | 651,2                           | 9,6   | 25,9  | 40,5   | 14,8   | 5,0    | 2,0    | 1,9                 | /                   | /           |             |
| April                         | 1993 | 546,8                           | 4,0   | 8,4   | 15,1   | 21,0   | 23,7   | 12,3   | 12,6                | (1,8)               | (1,1)       |             |
| April                         | 1995 | 536,4                           | 3,7   | 7,1   | 11,6   | 17,4   | 22,1   | 15,7   | 17,0                | 3,6                 | (1,7)       |             |
| April                         | 1997 | 495,6                           | 5,2   | 7,0   | 10,4   | 14,7   | 20,6   | 15,6   | 20,2                | 4,3                 | (2,0)       |             |
| April                         | 1999 | 492,8                           | 4,5   | 7,7   | 8,9    | 13,9   | 20,1   | 14,7   | 22,2                | 4,5                 | 3,5         |             |
| April                         | 2001 | 499,3                           | 3,8   | 6,2   | 8,9    | 13,7   | 16,4   | 15,3   | 24,9                | 6,5                 | 4,3         |             |
| Mai                           | 2003 | 485,4                           | 3,2   | 6,6   | 7,8    | 11,3   | 15,5   | 17,6   | 21,1                | 11,2                | 5,6         |             |
|                               | 2005 | 495,1                           | 3,3   | 6,0   | 8,4    | 12,5   | 18,2   | 15,5   | 19,7                | 10,9                | 5,6         |             |
|                               | 2006 | 507,4                           | 3,6   | 7,3   | 9,1    | 11,2   | 17,0   | 15,7   | 20,9                | 10,1                | 5,2         |             |
| Arbeiter/-innen <sup>3)</sup> |      |                                 |   |       |        |        |        |        |                     |                     |             |             |
| April                         | 1991 | 629,7                           | 13,1  | 32,8  | 38,3   | 10,8   | 2,9    | (0,9)  | (1,0)               | /                   | /           |             |
| April                         | 1993 | 478,3                           | 6,2   | 9,7   | 22,3   | 30,5   | 19,8   | 6,6    | 4,3                 | /                   | /           |             |
| April                         | 1995 | 483,9                           | 6,2   | 9,2   | 16,1   | 25,1   | 24,6   | 11,7   | 6,3                 | /                   | /           |             |
| April                         | 1997 | 448,3                           | 7,7   | 8,3   | 14,6   | 23,3   | 24,9   | 11,4   | 8,6                 | /                   | /           |             |
| April                         | 1999 | 430,7                           | 7,2   | 7,9   | 12,3   | 21,5   | 25,4   | 12,5   | 11,5                | (1,4)               | /           |             |
| April                         | 2001 | 396,7                           | 6,4   | 7,5   | 11,3   | 18,1   | 25,4   | 15,5   | 12,6                | 2,5                 | /           |             |
| Mai                           | 2003 | 398,2                           | 7,4   | 7,8   | 10,5   | 15,1   | 22,0   | 18,7   | 14,0                | 3,5                 | /           |             |
|                               | 2005 | 347,8                           | 8,8   | 9,2   | 10,0   | 12,2   | 24,0   | 17,7   | 12,9                | 4,1                 | /           |             |
|                               | 2006 | 352,4                           | 7,5   | 12,5  | 9,7    | 12,0   | 21,7   | 17,0   | 14,2                | 4,6                 | /           |             |
| Insgesamt                     |      |                                 |   |       |        |        |        |        |                     |                     |             |             |
| April                         | 1991 | 1 351,4                         | 11,8  | 28,9  | 38,7   | 12,9   | 4,2    | 1,5    | 1,6                 | /                   | /           |             |
| April                         | 1993 | 1 105,5                         | 5,6   | 8,9   | 18,1   | 24,5   | 21,5   | 9,7    | 9,2                 | 1,4                 | 1,1         |             |
| April                         | 1995 | 1 113,9                         | 5,4   | 8,1   | 13,3   | 20,1   | 22,6   | 13,6   | 12,6                | 2,6                 | 1,7         |             |
| April                         | 1997 | 1 047,5                         | 6,6   | 7,8   | 12,0   | 17,9   | 21,6   | 13,4   | 15,5                | 3,3                 | 1,9         |             |
| April                         | 1999 | 1 033,4                         | 6,1   | 7,9   | 10,2   | 16,6   | 21,3   | 13,2   | 17,7                | 3,9                 | 3,1         |             |
| April                         | 2001 | 1 006,5                         | 5,1   | 6,9   | 9,8    | 14,8   | 19,2   | 14,8   | 19,8                | 5,7                 | 3,9         |             |
| Mai                           | 2003 | 996,1                           | 5,2   | 7,1   | 8,8    | 12,3   | 17,4   | 17,2   | 18,0                | 8,7                 | 5,2         |             |
|                               | 2005 | 976,2                           | 5,5   | 7,4   | 8,9    | 11,7   | 19,6   | 15,4   | 16,9                | 9,1                 | 5,6         |             |
|                               | 2006 | 987,7                           | 5,1   | 9,2   | 9,0    | 11,1   | 18,0   | 15,2   | 17,8                | 9,1                 | 5,3         |             |

1) Erwerbstätige mit Angaben zum Einkommen

2) einschl. Auszubildende in anerkannten kaufmännischen und technischen Ausbildungsberufen

3) einschl. Auszubildende in anerkannten gewerblichen Ausbildungsberufen

# Veröffentlichungen im Statistischen Landesamt Sachsen-Anhalt

Im Monat Juni 2007 erschienen:

| Bestell-Nr.            | Kennziffer/<br>Periodizität   | Titel  | Preis<br>(in EUR) |
|------------------------|-------------------------------|--|-------------------|
| 1 Z 0 03 <sup>1)</sup> | Z                             | Statistisches Monatsheft 06/07   | 5,50              |
| 3 A 1 02               | A I, A II, A III -<br>hj-2/06 | Bevölkerung der Gemeinden und Verwaltungsgemeinschaften;<br>Natürliche Bevölkerungsbewegung, Wanderungen - Stand: 31.12.2006 -   | 10,50             |
| 3 A 3 01 <sup>1)</sup> | A III - j/06                  | Wanderungen und Wanderungsströme - Jahr 2006 -   | 7,00              |
| 3 A 4 02 <sup>1)</sup> | A IV - j/05                   | Gestorbene nach Todesursachen, Geschlecht und Altersgruppen - Jahr 2005 -  | 6,00              |
| 3 A 6 04 <sup>1)</sup> | A VI - j/05                   | Erwerbstätige am Arbeitsort nach Kreisen - 1991 - 2005 -<br>Jahresdurchschnittsberechnungen - Stand: August 2006 -   | 10,00             |
| 3 B 1 01               | B I - j/06                    | Allgemein bildende Schulen - Schuljahr 2006/07- Schuljahresanfangsstatistik  | 16,00             |
| 3 B 2 01               | B II - j/06                   | Berufsbildende Schulen und Schulen für Berufe im Gesundheitswesen<br>Schuljahr 2006/07   | 11,00             |
| 3 C 3 05 <sup>1)</sup> | C III - m-4/07                | Schlachtungen und Geflügel - April 2007 -  | 1,50              |
| 3 C 3 07 <sup>1)</sup> | C III - m-3/07                | Milcherzeugung und -verwendung - März 2007 -   | 1,50              |
| 3 E 1 02               | E I - m-3/07                  | Beschäftigte, Umsatz im Verarbeitenden Gewerbe sowie im Bergbau und<br>der Gewinnung von Steinen und Erden - März 2007 - Vorläufige Ergebnisse   | 5,50              |
| 3 E 1 03               | E I - j/06                    | Beschäftigte, Umsatz, Produktion im Verarbeitenden Gewerbe sowie im Bergbau<br>und der Gewinnung von Steinen und Erden - Jahr 2006 -   | 10,00             |
| 3 E 1 08               | E I - m-3/07                  | Auftragseingangsindex und Umsatzindex im Verarbeitenden Gewerbe<br>März 2007   | 5,50              |
| 3 E 1 15               | E I /S                        | Beschäftigte, Umsatz im Verarbeitenden Gewerbe sowie im Bergbau und<br>der Gewinnung von Steinen und Erden - 2001 bis 2006 - Rückrechnung auf den<br>neuen Berichtskreis der Betriebe mit 50 und mehr tätigen Personen | 7,00              |
| 3 E 2 01 <sup>1)</sup> | E II, E III - m-3/07          | Umsatz, Beschäftigte, Auftragseingang und Auftragsbestand im Baugewerbe<br>März 2007   | 2,50              |
| 3 E 2 01 <sup>1)</sup> | E II - m-4/07                 | Umsatz, Beschäftigte, Auftragseingang und Auftragsbestand im Baugewerbe<br>April 2007  | 2,50              |
| 3 E 4 03 <sup>1)</sup> | E IV - j/05                   | Erhebung über die Energieverwendung der Betriebe des Verarbeitenden Gewerbes<br>sowie des Bergbaus und der Gewinnung von Steinen und Erden - 2005 -  | 3,50              |
| 3 E 5 01 <sup>1)</sup> | E V- vj-1/07                  | Beschäftigte, Umsatz im Handwerk - I. Quartal 2007 -   | 2,00              |
| 3 F 2 01 <sup>1)</sup> | F II - m-4/07                 | Baugenehmigungen im Wohn- und Nichtwohnbau - April 2007 -  | 2,50              |
| 3 G 1 01 <sup>1)</sup> | G I, G IV -<br>m-2/07         | Entwicklung von Umsatz und Beschäftigten im Kraftfahrzeughandel, Einzelhandel<br>und Gastgewerbe - Februar 2007 -  | 3,00              |
| 3 G 3 01               | G III - m-2/07                | Aus- und Einfuhr - Februar 2007 - Vorläufige Ergebnisse  | 5,00              |
| 3 G 4 01               | G IV - m-3/07                 | Gäste und Übernachtungen im Reiseverkehr, Beherbergungskapazität<br>März 2007; Januar bis März 2007 - Vorläufige Ergebnisse -  | 6,00              |
| 3 H 1 01               | H I - m-3/07                  | Straßenverkehrsunfälle - März 2007 - Vorläufige Ergebnisse   | 4,50              |
| 3 H 1 05               | H I - vj-1/07                 | Fahrgäste und Beförderungsleistungen im Schienennahverkehr und im gewerblichen<br>Omnibusverkehr - I. Quartal 2007 -   | 1,50              |
| 3 H 2 01               | H II - m-3/07                 | Binnenschifffahrt - März 2007 -  | 2,50              |
| 3 L 2 02 <sup>1)</sup> | L II - j/05                   | Gemeindefinanzen - Ausgaben und Einnahmen der Gemeinden und<br>Gemeindeverbände - Jahresrechnung 2005  | 6,00              |
| 3 L 3 02               | L III - j/06                  | Personal im öffentlichen Dienst - Stand: 30.06.2006 -  | 3,50              |
| 3 M 1 03 <sup>1)</sup> | M I - j/06                    | Kaufwerte landwirtschaftlicher Grundstücke - Jahr 2006 -   | 2,50              |
| 3 P 1 02 <sup>1)</sup> | P I - j/06                    | Entstehung und Verwendung des Bruttoinlandsprodukts sowie Einkommen der<br>privaten Haushalte - 1991 bis 2006; Stand: Mai 2007 -   | 5,50              |

1) als PDF-Datei kostenfrei erhältlich - bei Bestellung bitte die erste Stelle der Bestellnummer durch eine „6“ ersetzen.