

STATISTISCHE BERICHTE

A I, A VI
j/06

Bestellnummer:
3A113



Bevölkerung und Erwerbstätigkeit

Ergebnisse des Mikrozensus

2006
Haushalt und Familie



SACHSEN-ANHALT

Statistisches Landesamt

Herausgabemonat: Juli 2007

Zu beziehen durch das
Statistische Landesamt Sachsen-Anhalt
Dezernat Öffentlichkeitsarbeit
Postfach 20 11 56
06012 Halle (Saale)

Preis: 4,50 EUR (kostenfrei als PDF-Datei verfügbar – Bestellnummer: 6A113)

Inhaltliche Verantwortung:

Dezernat: Bevölkerung, Mikrozensus
Herr Fücke
Telefon: 0345 2318-503

Auskünfte erhalten Sie unter:

Telefon: 0345 2318-777
Telefon: 0345 2318-715
Telefon: 0345 2318-716

Telefax: 0345 2318-913
Internet: <http://www.statistik.sachsen-anhalt.de>
E-Mail: info@stala.mi.sachsen-anhalt.de

Vertrieb:

Telefon: 0345 2318-718
E-Mail: shop@stala.mi.sachsen-anhalt.de

Druck: Statistisches Landesamt Sachsen-Anhalt

© Statistisches Landesamt Sachsen-Anhalt, Halle (Saale), 2007

Für nichtgewerbliche Zwecke sind Vervielfältigung und unentgeltliche Verbreitung, auch auszugsweise, mit Quellenangabe gestattet. Die Verbreitung, auch auszugsweise, über elektronische Systeme/Datenträger bedarf der vorherigen Zustimmung. Alle übrigen Rechte bleiben vorbehalten.

Bibliothek und Besucherdienst (Merseburger Straße 2):

Montag bis Donnerstag: 9.00 Uhr bis 15.30 Uhr
Freitag: 9.00 Uhr bis 13.00 Uhr } möglichst nach Vereinbarung

Telefon: 0345 2318-714
E-Mail: bibliothek@stala.mi.sachsen-anhalt.de

Statistischer Bericht

Ergebnisse des Mikrozensus

2006

Haushalt und Familie

Land Sachsen-Anhalt

Inhaltsverzeichnis

	Seite
Vorbemerkungen	3
Definitionen von ausgewählten Begriffen und Merkmalen	4
Grafiken	8
1. Zusammenfassende Übersicht	
1.1 Strukturdaten über Privathaushalte	10
1.2 Strukturdaten über die Bevölkerung nach Lebensformen	
1.2.1 Strukturdaten über Familien (Lebensform mit Kindern)	11
1.2.2 Strukturdaten über Lebensformen ohne Kinder	11
1.2.3 Strukturdaten über Familien nach dem Alter der ledigen Kinder	12
2. Privathaushalte	
2.1 Bevölkerung in Privathaushalten nach Altersgruppen und Haushaltsgröße	13
2.2 Privathaushalte nach Geschlecht des Haupteinkommensbeziehers, Gemeindegrößenklassen und Haushaltsgröße	14
2.3 Privathaushalte nach Geschlecht und Altersgruppe des Haupteinkommensbeziehers sowie der Haushaltsgröße	15
2.4 Privathaushalte nach Geschlecht und Familienstand des Haupteinkommensbeziehers sowie der Haushaltsgröße	16
2.5 Einpersonenhaushalte nach Geschlecht, Altersgruppen und Familienstand	17
2.6 Privathaushalte nach Haushaltsgröße, Altersgruppe des Haupteinkommensbeziehers sowie Beteiligung am Erwerbsleben	18
2.7 Privathaushalte nach Haushaltsgröße, monatlichem Haushaltsnettoeinkommen und Altersgruppe des Haupteinkommensbeziehers	19
2.8 Mehrpersonenhaushalte nach Anzahl bzw. Alter der ledigen Kinder sowie Haushaltsgröße	20
3. Familien	
3.1 Familien nach Familientyp, Beteiligung am Erwerbsleben sowie Anzahl der ledigen Kinder	21
3.2 Familien nach Familientyp, Anzahl der ledigen Kinder und monatlichem Familiennettoeinkommen	22
3.3 Familien nach Familientyp, Alter und Anzahl der ledigen Kinder	23
3.4 Familien nach Anzahl der Personen	24
4. Kinder	
4.1 Ledige Kinder und deren Geschwister nach Familientyp	25
4.2 Ledige Kinder nach dem Alter, Familientyp sowie monatlichem Nettoeinkommen der Familie	26
4.3 Ledige Kinder nach Familientyp und Erwerbsbeteiligung der Eltern	27
5. Alleinerziehende	
5.1 Alleinerziehende nach Alter und Familienstand	28
5.2 Alleinerziehende nach monatlichem Nettoeinkommen	28
6. Frauen und Mütter	
6.1 Strukturdaten über Frauen	29
6.2 Frauen nach Alter und Lebensformtyp	30
6.3 Mütter im erwerbsfähigen Alter (15 bis unter 65) nach Alter, Beteiligung am Erwerbsleben sowie Zahl der Kinder	
7. Strukturdaten über Alleinstehende	31
8. Zeitreihen seit 1991	
8.1 Privathaushalte nach Haushaltsgröße und Beteiligung des Haupteinkommensbeziehers am Erwerbsleben	32
8.2 Privathaushalte nach Haushaltsgröße und monatlichem Haushaltsnettoeinkommen	33
8.3 Mehrpersonenhaushalte mit einem Einkommensbezieher nach monatlichem Haushaltsnettoeinkommen	34
8.4 Ehepaare nach der Beteiligung am Erwerbsleben	35
8.5 Alleinerziehende nach Anzahl der ledigen Kinder und Beteiligung am Erwerbsleben	36

Vorbemerkungen

Der Mikrozensus ist eine amtliche Haushaltsbefragung, in die jährlich 1 % der Bevölkerung einbezogen wird. Die Stichprobenerhebung über Arbeitskräfte in der EU ist integriert. Ab dem Jahr 2005 erstreckt sich die Befragung kontinuierlich über das ganze Jahr nach dem Prinzip der gleitenden Berichtswoche, die vorliegenden Ergebnisse sind Jahresdurchschnittswerte.

Rechtsgrundlage für die Befragung bildet das "Gesetz zur Durchführung einer Repräsentativstatistik über die Bevölkerung und den Arbeitsmarkt sowie die Wohnsituation der Haushalte" (Mikrozensusgesetz) vom 24. Juni 2004 (BGBl. I S. 1350), in Verbindung mit dem Gesetz über die Statistik für Bundeszwecke (Bundesstatistikgesetz) vom 22. Januar 1987 (BGBl. I S. 462 und 565), zuletzt geändert durch Artikel 2 des Gesetzes vom 9. Juni 2005 (BGBl. I S. 1534). Die EU-Arbeitskräfteerhebung ist durch die VO Nr. 577/98 des Rates vom 9. März 1998 geregelt.

Mit Hilfe des Mikrozensus werden in den Jahren zwischen zwei Volkszählungen aktuell, kostengünstig und zuverlässig wichtige bevölkerungs- und arbeitsmarktstatistische Strukturdaten und deren Veränderungen ermittelt und analysiert.

Das jährliche Frageprogramm des Mikrozensus besteht aus einem konstanten Grund- und einem variablen Zusatzprogramm mit einem Auswahlatz von bundesweit 1 %.

Im Grundprogramm als konstanter Teil werden erfasst:

- Merkmale der Person, der Familie, des Haushalts; Staatsangehörigkeit und Wohnsitz; Lebensunterhalt
- wirtschaftliche Verhältnisse, insbesondere Beteiligung am Erwerbsleben;
- soziale Verhältnisse, soziale Sicherheit
- berufliche Aus- und Fortbildung; Teilnahme an Lehrveranstaltungen
- Art des Versicherungsverhältnisses
- Schichtarbeit und frühere Erwerbstätigkeit

Als Zusatzprogramme werden im variablen Teil erfasst:

ab 2005 alle vier Jahre:

- Bestehen und Höhe einer Lebensversicherung
- Art der geleisteten Schichtarbeit; Art der betrieblichen Altersvorsorge
- vermögenswirksame Leistungen und angelegter Gesamtbetrag
- Dauer und Art einer Krankheit oder

Unfallverletzung; Behinderung
-Rauchgewohnheiten und weitere Gesundheitsrisiken

ab 2006 alle vier Jahre

-Art und Größe des Gebäudes mit Wohnraum; Eigentumsverhältnisse der Wohnung; Ausstattung der Wohnung mit Heiz- und Warmwasseraufbereitungsanlagen nach einzelnen Energieträgersystemen

ab 2007 alle vier Jahre

-Angaben zur gesetzlichen bzw. privaten Krankenversicherung;
-überwiegend ausgeübte Tätigkeit; Betriebs-, Werksabteilungen; Stellung im Betrieb

ab 2008 alle vier Jahre

-Angaben über Pendler

Der Mikrozensus basiert auf einer Flächenstichprobe unter Berücksichtigung der Neubautätigkeit. Mit einem mathematischen Zufallsverfahren werden bewohnte Flächen, diese umfassen in der Regel 6 bis 12 Wohnungen, ausgewählt. Anhand eines rotierenden Stichprobenplanes wird jährlich ein Viertel der ausgewählten Wohnungen gegen neu hinzukommende ausgetauscht. Damit verbleibt jede Wohnung vier Jahre in der Stichprobe.

Alle in den ausgewählten Wohnungen lebenden Personen sind zur Auskunft verpflichtet.

Von den 1 042 Gemeinden Sachsen-Anhalts waren 491 Gemeinden mit 1 873 Auswahlbezirken in der repräsentativen Stichprobe des Jahres 2006 vertreten. Die dazugehörigen rd. 12 000 Haushalte wurden von 97 Interviewern, die durch das Statistische Landesamt geschult wurden, befragt. Mit dem Einsatz von Notebooks erfolgt die Datenerfassung elektronisch. Die Plausibilitätsprüfungen sichern Vollständigkeit und höhere Qualität.

Die Auskünfte der Haushalte und Personen einschließlich der kompensierten Befragungsausfälle werden an die Bevölkerungsfortschreibung angepasst und hochgerechnet.

Wie bei jeder Stichprobenerhebung muss auch beim Mikrozensus mit Zufallsfehlern gerechnet werden, die um so größer sind, je schwächer ein Merkmal besetzt ist. Deshalb sind in den Tabellen Werte unter 5 000, das sind weniger als 50 Erfasste in der Stichprobe, nicht ausgewiesen. Sie werden durch das

Zeichen / und unbesetzte Merkmale durch einen Bindestrich - dargestellt.

Werte zwischen 5 000 und 10 000 sind wegen der eingeschränkten Aussagekraft in Klammern () gesetzt. Durch Rundungen können sich bei der Summierung der Einzelangaben geringfügige Abweichungen zur Endsumme ergeben.

Im Punkt 6 werden aus den Mikrozensus vom April 1991 bis 2006 für Sachsen-Anhalt vergleichbare Daten dargestellt. Aus Platzgründen sind nicht alle Jahre aufgeführt. Fehlende Angaben können Berichten der Vorjahre entnommen werden.

Neben Aussagen zur Bevölkerung und Erwerbstätigkeit bzw. zu Haushalten und Familien werden Regionalergebnisse in einer dritten Broschüre „Ergebnisse nach Kreisgruppen“ dargestellt.

Definitionen von ausgewählten Begriffen und Merkmalen

(zum Teil neue Definitionen ab 2005)

Haushalt

Als (Privat)Haushalt zählt jede zusammen wohnende und eine wirtschaftliche Einheit bildende Personengemeinschaft (Mehrpersonenhaushalte) sowie Personen, die allein wohnen und wirtschaften (Einpersonenhaushalte, z.B. auch Einzeluntermieter). Zum Haushalt können verwandte und familienfremde Personen gehören (z.B. Hauspersonal). Gemeinschaftsunterkünfte gelten nicht als Haushalte, können aber Privathaushalte beherbergen (z.B. Haushalt des Anstaltsleiters). Haushalte mit mehreren Wohnsitzen (Wohnungen am Haupt- und einem oder mehreren Nebenwohnsitzen) werden mehrfach gezählt (s. Bevölkerung in Privathaushalten). In einem Haushalt können gleichzeitig mehrere Familien/Lebensformen (z.B. ein Ehepaar ohne Kinder sowie eine allein erziehende Mutter mit Kindern) leben. Haushalte werden üblicherweise nicht nach Haupt- und Nebenwohnsitz unterschieden, da sie an jedem Wohnsitz Wohnraum und Infrastruktureinrichtungen in Anspruch nehmen. Stehen ökonomische Fragestellungen (Einkommen und Verbrauch) im Vordergrund, werden zur Vermeidung von Mehrfachzählungen ausschließlich Haushalte am Hauptwohnsitz betrachtet. Die Zuordnung der Haushalte nach Haupt- und Nebenwohnsitz erfolgte in den Mikrozensus bis 2004 über den Wohnsitz der Haushaltsbezugsperson (s. Bezugsperson des Haushalts) und ab dem Mikrozensus 2005 über den Haupteinkommensbezieher des Haushalts

(s. Haupteinkommensbezieher des Haushalts). Zu den in Privathaushalten am Hauptwohnsitz (Nebenwohnsitz) lebenden Personen zählen entsprechend alle Haushaltsmitglieder mit Bezugsperson bzw. Haupteinkommensbezieher des Haushalts am Ort der Hauptwohnung (Nebenwohnung). Insofern kann der persönliche Wohnsitz einzelner Mitglieder von Mehrpersonenhaushalten vom Wohnsitz der Einheit „Haushalt“ abweichen.

Bezugsperson des Haushalts

Um Haushalte statistisch auswerten und darstellen zu können, verwendet der Mikrozensus eine Bezugsperson des Haushalts (Haushaltsbezugsperson). Das ist die erste im Fragebogen eingetragene Person.

Die Erhebungsmerkmale der Bezugsperson des Haushalts (z.B. Alter, Geschlecht, Familienstand) wurden dann in den Mikrozensus bis 2004 – stellvertretend für die gesamte Einheit „Haushalt“ – in der Statistik nachgewiesen. Personen unter 15 Jahren sind als Bezugsperson eines Haushalts ausgeschlossen. Die Reihenfolge im Erhebungsbogen ist: Ehegatten, Kinder, Verwandte, Familienfremde.

Ab dem Mikrozensus 2005 wird die gesamte Einheit „Haushalt“ - stellvertretend durch die Erhebungsmerkmale des Haupteinkommensbeziehers des Haushalts - statistisch nachgewiesen.

Haushaltsgröße

Zahl der Haushaltsmitglieder

Lebensformen

Grundlage für die Bestimmung einer Lebensform sind soziale Beziehungen zwischen den Mitgliedern eines Haushalts. Eine Lebensform kann aus einer oder mehreren Personen bestehen. Die privaten Lebensformen der Bevölkerung werden im Mikrozensus grundsätzlich entlang zweier „Achsen“ statistisch erfasst: Erstens der Elternschaft und zweitens der Partnerschaft. Entsprechend dieser Systematik zählen zu den Lebensformen der Bevölkerung Paare mit ledigen Kindern und ohne ledige Kinder, allein erziehende Elternteile mit Kindern sowie allein stehende Personen ohne Partner/in und ohne ledige Kinder im Haushalt.

Als Haushaltsbefragung konzentriert sich der Mikrozensus auf das Beziehungsgefüge der befragten Menschen in den „eigenen vier Wänden“, also auf einen gemeinsamen Haushalt. Eltern-Kind-Beziehungen, die über Haushaltsgrenzen hinweg bestehen, oder Partnerschaften mit getrennter Haushaltsführung, bleiben daher unberücksichtigt.

Lebensformen am Nebenwohnsitz sowie die Bevölkerung in Gemeinschaftsunterkünften werden aus der Betrachtung ausgeblendet.

Lebensformenkonzept

Seit 1996 wird im Mikrozensus die Frage nach einem/r Lebenspartner/in im Haushalt gestellt, deren Beantwortung freiwillig ist. Zwischen 1996 und 2004 richtete sie sich an alle nicht mit der Haushaltsbezugsperson (s. Bezugsperson des Haushalts) verwandten oder verschwägerten Haushaltsmitglieder und lautete: „Sind Sie Lebenspartner(in) der ersten Person?“. 2005 wurde im Mikrozensus erstmals allen mindestens 16-jährigen Haushaltsmitgliedern ohne Ehepartner/in im Haushalt die Frage nach einer Lebenspartnerschaft gestellt. Sie hieß: „Sind Sie Lebenspartner, Lebenspartnerin einer Person dieses Haushalts?“. Damit können ab dem Mikrozensus 2005 erstmals mehrere Lebensgemeinschaften in einem Haushalt erhoben werden. In den Mikrozensen 1996 bis 2004 konnte dagegen jeder Haushalt höchstens eine Lebensgemeinschaft angeben, da die entsprechende Frage ausschließlich auf eine Lebenspartnerschaft mit der Bezugsperson des Haushalts abstellte.

Die Frage nach einer Lebenspartnerschaft im Haushalt ist neutral formuliert und lässt bewusst das Geschlecht der Befragten außer Betracht. Damit können auch gleichgeschlechtliche Paare ihre Lebensgemeinschaft angeben. Die seit dem Mikrozensus 1996 erhobenen Informationen zu Lebenspartnerschaften ermöglichen das so genannte Lebensformenkonzept. Es ist ab dem Berichtsjahr 2005 der Standard für die Veröffentlichung familienbezogener Ergebnisse aus dem Mikrozensus. Inhaltlich berücksichtigt das Lebensformenkonzept – neben den „traditionellen“ Lebensformen, wie Ehepaaren – insbesondere „alternative“ Lebensformen, wie nichteheliche (gegengeschlechtliche) und gleichgeschlechtliche Lebensgemeinschaften oder Alleinstehende.

Grundlage für die Darstellung von Ergebnissen nach dem Lebensformenkonzept ist die sog. „Bevölkerung (Lebensformenkonzept)“.

Familien

Die Familie im „statistischen Sinn“ umfasst im Mikrozensus – abweichend von früheren Veröffentlichungen – alle Eltern-Kind-Gemeinschaften, d.h. Ehepaare, nichteheliche (gegengeschlechtliche) und gleichgeschlechtliche Lebensgemeinschaften sowie alleinerziehende Mütter und Väter mit ledigen Kindern im Haushalt. Einbezogen sind in

diesen Familienbegriff – neben leiblichen Kindern – auch Stief-, Pflege- und Adoptivkinder ohne Altersbegrenzung.

Kinder, die noch gemeinsam mit den Eltern in einem Haushalt leben, dort aber bereits eigene Kinder versorgen, sowie Kinder, die nicht mehr ledig sind oder mit einem/r Partner/in in einer Lebensgemeinschaft leben, zählen statistisch als eigene Familie bzw. Lebensform.

Nicht zu den „statistischen“ Familien zählen im Mikrozensus Paare – Ehepaare und Lebensgemeinschaften – ohne Kinder sowie Alleinstehende. Ein Anstieg der Lebensformen ohne Kinder bzw. ein Rückgang der Familien ist daher nicht automatisch mit einer Zunahme von dauerhaft kinderlosen gleichzusetzen.

Bezugsperson der Familie/Lebensform

Um Familien/Lebensformen statistisch auswerten und darstellen zu können, verwendet der Mikrozensus eine Bezugsperson der Familie/Lebensform.

Dies war in den Mikrozensen 1996 bis einschl. 2004 bei Ehepaaren der Ehemann, bei Lebensgemeinschaften die Bezugsperson des Haushalts, bei Alleinerziehenden der allein erziehende Elternteil und bei Alleinstehenden die Person selbst.

Ab dem Mikrozensus 2005 ist die Bezugsperson bei Ehepaaren der Ehemann, bei nichtehelichen (gegengeschlechtlichen) Lebensgemeinschaften der männliche Lebenspartner, bei gleichgeschlechtlichen Lebensgemeinschaften der/die ältere Lebenspartner/in, bei Alleinerziehenden der allein erziehende Elternteil und bei Alleinstehenden die Person selbst. Bei gleichgeschlechtlichen Lebensgemeinschaften gleichaltriger Partner entscheidet die Reihenfolge, in der die Lebenspartner im Fragebogen eingetragen sind.

Die Erhebungsmerkmale der Bezugsperson der Familie/Lebensform (z.B. Alter, Geschlecht, Familienstand) werden dann – stellvertretend für die gesamte Einheit „Familie/Lebensform“ – in der Statistik nachgewiesen. Personen unter 15 Jahren sind als Bezugsperson einer Familie/Lebensform ausgeschlossen.

Familienstand

Es wird zwischen Ledigen, Verheirateten, Verwitweten und Geschiedenen unterschieden.

Ehepaare

Zu den Ehepaaren gehören laut Mikrozensus nur verheiratet zusammen lebende Personen. Hält sich ein Ehegatte zum Zeitpunkt der Erhebung zeitweilig oder dauerhaft außerhalb des befragten Haushalts auf und erteilt der

befragte Ehegatte für ihn keinerlei Angaben, so gelten die Ehepartner zwar als verheiratet, aber getrennt lebend.

Lebensgemeinschaften

Unter einer Lebensgemeinschaft wird im Mikrozensus eine Lebenspartnerschaft verstanden, bei der beide Lebenspartner ohne Trauschein in einem Haushalt zusammen leben und gemeinsam wirtschaften. Unerheblich ist, ob die Partnerschaft als eingetragene Lebenspartnerschaft nach dem im Jahr 2001 eingeführten Lebenspartnerschaftsgesetz (LpartG) registriert wurde. Ab dem Jahr 2006 werden im Mikrozensus erstmals eingetragene Lebenspartnerschaften erhoben.

Diese Veröffentlichung enthält sowohl Angaben zu nichtehelichen Lebensgemeinschaften (Paare unterschiedlichen Geschlechts), als auch zu gleichgeschlechtlichen Lebensgemeinschaften (Paare gleichen Geschlechts).

Zur Frage nach einer Lebenspartnerschaft im Haushalt s. Lebensformenkonzept.

Alleinerziehende

Alleinerziehende sind Mütter und Väter, die ohne Ehe- oder Lebenspartner/in mit ihren minder- oder volljährigen Kindern in einem Haushalt zusammen leben. Elternteile mit Lebenspartner/in im Haushalt zählen zu den Lebensgemeinschaften mit Kindern.

Alleinstehende

Alleinstehende sind ledige, verheiratet getrennt lebende, geschiedene und verwitwete Personen, die im Ein- oder Mehrpersonenhaushalt ohne Ehe- oder Lebenspartner/in und ohne ledige Kinder leben. Sie können sich den Haushalt mit ausschließlich familienfremden Personen (Nichtverwandten) teilen, beispielsweise in einer Studenten-Wohngemeinschaft oder mit einem befreundeten Ehepaar. Ebenso können sie in einem Haushalt mit (nicht geradlinig bzw. seiten-) verwandten Haushaltsmitgliedern leben, beispielsweise als Onkel, Tante, Bruder, Schwester, Cousin oder Cousine. Unbedeutend ist hierbei der Familienstand der allein stehenden Person. Alleinstehende in Einpersonenhaushalten werden als Alleinlebende bezeichnet.

Kinder

Ledige Personen ohne Lebenspartner/in und ohne eigene Kinder im Haushalt, die mit mindestens einem Elternteil in einer Familie (s. Familien) zusammen leben. Als Kinder gelten im Mikrozensus – neben leiblichen

Kindern – auch Stief-, Adoptiv- und Pflegekinder, sofern die zuvor genannten Voraussetzungen vorliegen. Eine Altersbegrenzung für die Zählung als Kind besteht prinzipiell nicht.

Beteiligung am Erwerbsleben

Nach dem Erwerbskonzept gehören zu den Erwerbspersonen alle Personen, die während des Berichtszeitraumes in einem Arbeitsverhältnis stehen, als Selbständige oder Mithelfende Familienangehörige arbeiten sowie Erwerbslose. Alle Erwerbstätigkeiten dieser Personen sind für die begriffliche Zuordnung gleichwertig, ohne Rücksicht darauf, ob es sich um eine haupt- oder nebenberufliche Tätigkeit handelt. Der zeitliche Umfang der Tätigkeit spielt hierbei keine Rolle. Auch Personen mit einer im Sinne der Sozialversicherungsregelungen „geringfügigen Beschäftigung“ sind erwerbstätig. Bei der Beteiligung am Erwerbsleben wird zwischen Erwerbs- und Nichterwerbspersonen unterschieden.

Erwerbspersonen

Personen mit Wohnsitz im Bundesgebiet (Inländerkonzept), die eine unmittelbar oder mittelbar auf Erwerb gerichtete Tätigkeit ausüben oder suchen (Selbständige, Mithelfende Familienangehörige, Abhängige), unabhängig von der Bedeutung des Ertrages dieser Tätigkeit für ihren Lebensunterhalt und ohne Rücksicht auf die tatsächlich geleistete oder vertragsmäßig zu leistende Arbeitszeit. Die Erwerbspersonen setzen sich zusammen aus den Erwerbstätigen und den Erwerbslosen.

Erwerbstätige

Personen, die in einem Arbeitsverhältnis stehen (einschl. Soldaten und Mithelfende Familienangehörige), selbständig ein Gewerbe oder Landwirtschaft betreiben oder einen freien Beruf ausüben.

Erwerbslose

Personen ohne Arbeitsverhältnis, die sich um eine Arbeitsstelle bemühen, unabhängig davon, ob sie beim Arbeitsamt als Arbeitslose gemeldet sind. Insofern ist der Begriff der Erwerbslosen umfassender als der Begriff der Arbeitslosen. Andererseits sind Arbeitslose mit vorübergehend geringfügiger Tätigkeit nach dem Erwerbskonzept nicht erwerbslos sondern erwerbstätig. Erfragt wird neben der ersten auch eine weitere Tätigkeit. Dargestellte Ergebnisse der Erwerbstätigkeit beziehen sich immer auf die einzige oder erste Tätigkeit. Nach der Stellung im Beruf wird zwischen

Selbständigen und abhängig Erwerbstätigen sowie Mithelfenden Familienangehörigen unterschieden.

Nichterwerbspersonen

Alle Personen, die keinerlei auf Erwerb gerichtete Tätigkeit ausüben oder suchen.

Haupteinkommensbezieher des Haushalts

Ab dem Mikrozensus 2005 wird ein/e Haupteinkommensbezieher/in im Haushalt ermittelt. Dies ist die Person mit dem höchsten monatlichen Nettoeinkommen im Haushalt. Sofern mehrere Haushaltsmitglieder über das gleiche monatliche Nettoeinkommen verfügen, entscheidet die Reihenfolge, in der die Personen im Fragebogen eingetragen sind. Haupteinkommensbezieher/in ist dann – aus dem Kreis aller Personen mit höchster persönlicher Nettoeinkommensklasse im Haushalt – das Haushaltsmitglied mit der niedrigsten Personennummer. Hat kein Haushaltsmitglied Angaben zum persönlichen monatlichen Nettoeinkommen gemacht oder hat sich die Bezugsperson des Haushalts (erste im Fragebogen eingetragene Person) als selbstständige/r Landwirt/in in der Haupttätigkeit (Vollzeit) eingestuft, ist die Haushaltsbezugsperson gleichzeitig Haupteinkommensbezieher/in des Haushalts.

Einkommensbezieher

Alle erwerbstätigen Personen ohne Rücksicht darauf, ob sie auch überwiegend von Erwerbstätigkeit leben. Ferner alle Personen, die ihren Lebensunterhalt überwiegend von Arbeitslosengeld/-hilfe, Rente und/oder dergleichen bestreiten. Unberücksichtigt bleiben nichterwerbstätige Personen, die überwiegend vom Unterhalt durch Angehörige (Eltern, Ehemann) leben.

Nettoeinkommen

Gesamthöhe des individuellen Nettoeinkommens, ermittelt durch eine Selbsteinstufung der Befragten in vorgegebene Einkommensgruppen.

Die Angaben enthalten auch andere Einkommensquellen als die ausgeübte berufliche Tätigkeit.

Das monatliche Nettoeinkommen ist die Summe aller Einkommensarten. Hierzu gehören Lohn/Gehalt, Gratifikation, Unternehmereinkommen, Arbeitslosengeld/ -hilfe, Sozialhilfe, Rente, Pension, Kindergeld, Wohngeld, eigenes Vermögen, Zinsen, Altenteil, Einnahmen aus Vermietung/ Verpachtung, BAFöG, Stipendium, Alimentationszahlungen, private Unterstützungen, Sachbezüge (Natural-

bezüge, Deputate), Zuschüsse zum vermögenswirksamen Sparen, Vorschüsse und ggf. der vom Arbeitgeber getragene Anteil einer Werkwohnungsmiete.

Das monatliche Nettoeinkommen aus Erwerbstätigkeit ergibt sich aus dem Bruttoeinkommen im Monat abzüglich Steuern und Sozialversicherung (ggf. auch abzüglich der Beiträge für private, kommunale oder staatliche Zusatzversorgungskassen).

Bei Selbständigen in der Landwirtschaft und Mithelfenden Familienangehörigen ohne Pflichtversicherung in der Rentenversicherung wird das Nettoeinkommen nicht erfragt.

Haushaltsnettoeinkommen

Im Mikrozensus wird für jeden Haushalt die Höhe seines Nettoeinkommens im letzten Monat (Summe aller Einkunftsarten ohne Steuern und Sozialversicherungsbeiträge, z.B. Erwerbseinkommen, Unternehmereinkommen, Rente, Pension, öffentliche Unterstützungen, Einkommen aus Vermietung und Verpachtung, Arbeitslosengeld bzw. -hilfe, Kindergeld, Wohngeld, Sachbezüge) erfragt. Dazu musste die Haushaltsbezugsperson (erste im Fragebogen eingetragene Person) das Haushaltsnettoeinkommen in ein Raster vorgegebener Einkommensklassen einstufen. Haushaltsbezugspersonen, die selbstständige/r Landwirt/in in der Haupttätigkeit waren, brauchten keine Angaben zur Höhe des Haushaltseinkommens machen.

Nettoeinkommen der Familie /Lebensform

Das Nettoeinkommen der Familie/Lebensform ist die Summe der persönlichen Nettoeinkommen aller Mitglieder der Familie/ Lebensform. Für Familien/Lebensformen, die mit weiteren Familien/Lebensformen in einem Haushalt zusammen leben, kann ggf. auch kein Einkommen der Familie/Lebensform vorliegen. Wenn mindestens ein Mitglied der Familie/Lebensform selbstständige/r Landwirt/in in der Haupttätigkeit ist, wird kein Einkommen der Familie/Lebensform nachgewiesen.

Abb. 1 Privathaushalte nach Haushaltsgröße
- Vergleich Mikrozensus 1996 zu Mikrozensus 2006 -

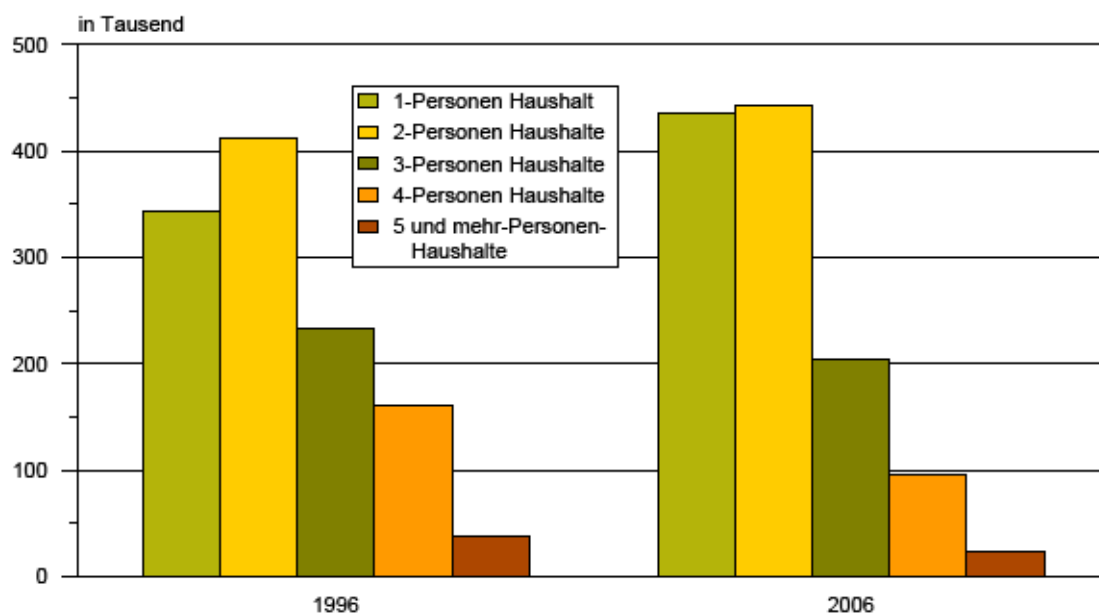


Abb. 2 Formen des Zusammenlebens (Lebensformen)

- Mikrozensus 2006 -

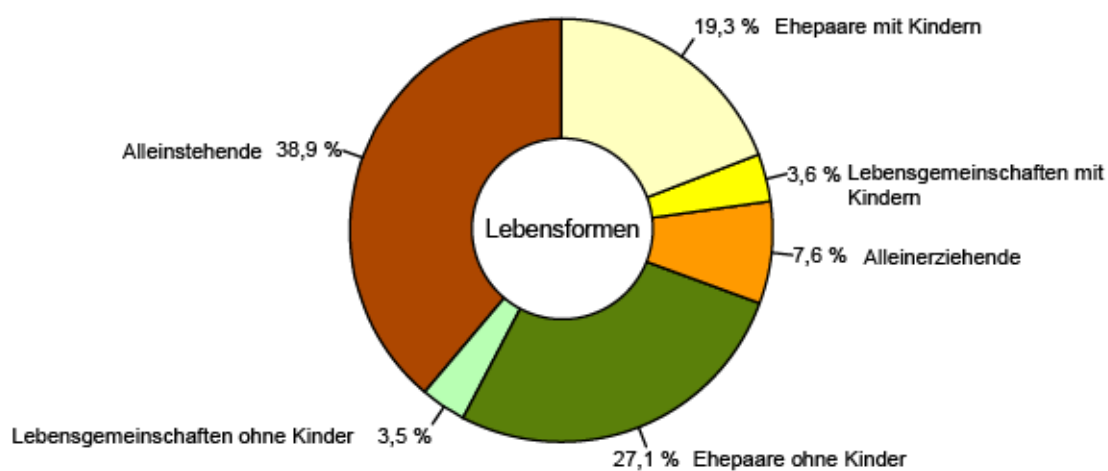


Abb. 3 Mehrpersonenhaushalte nach monatlichem Haushaltsnettoeinkommen ¹⁾

- Mikrozensus 2006 -

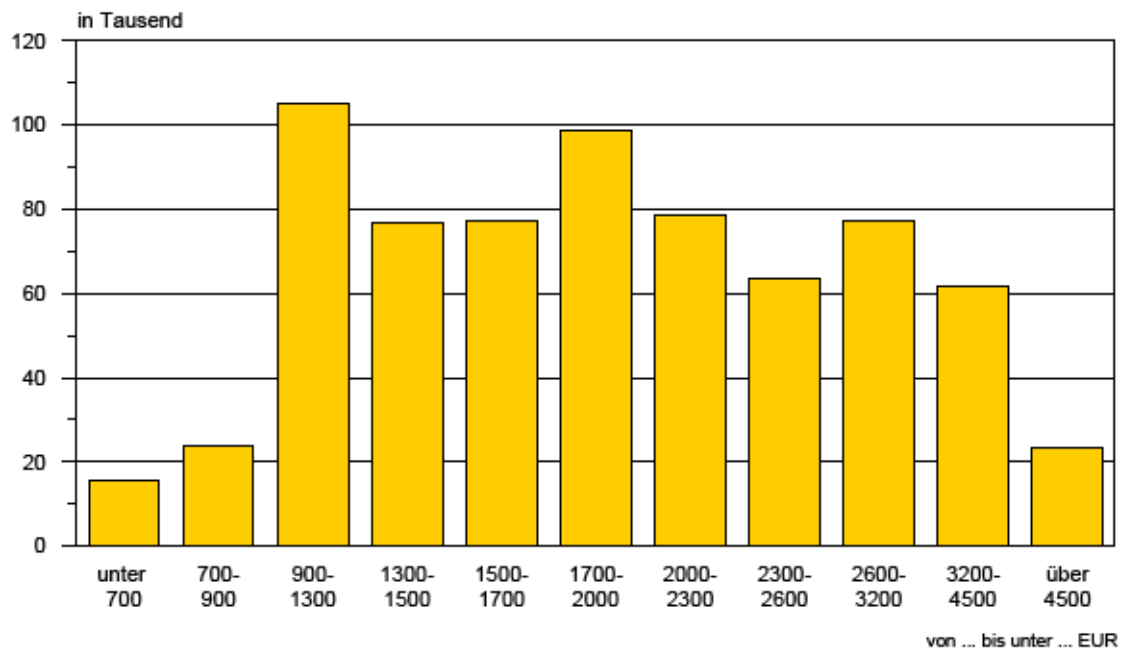
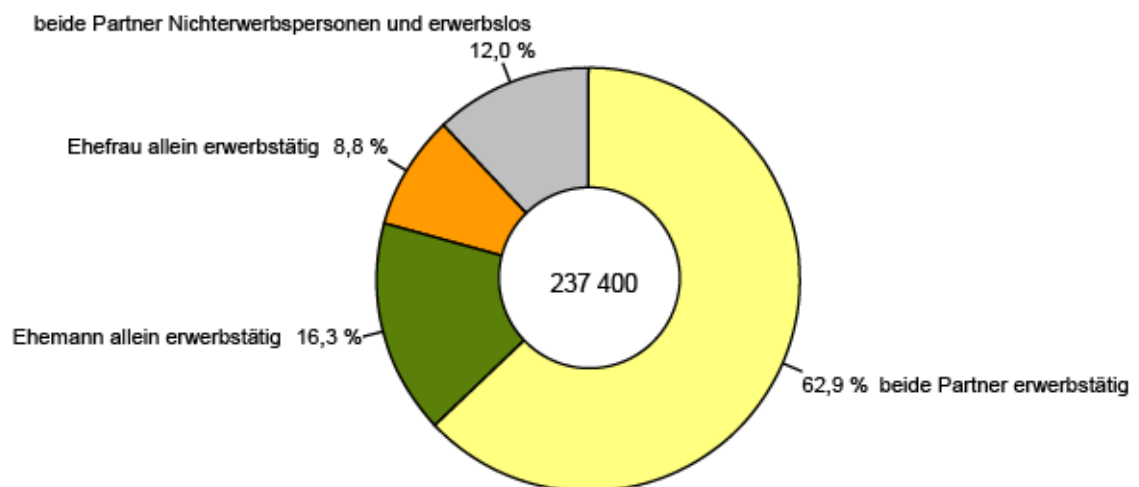


Abb. 4 Ehepaare mit Kindern nach Beteiligung der Partner am Erwerbsleben

- Mikrozensus 2006 -



1. Zusammenfassende Übersicht
 1.1 Strukturdaten über Privathaushalte
 Ergebnis des Mikrozensus 2006

Merkmal	1 000	%
	Bevölkerung in Privathaushalten	
Insgesamt	2 442,3	100
in Einpersonenhaushalten	434,5	17,8
in Mehrpersonenhaushalten	2 007,9	82,2
mit 2 Personen	885,3	36,2
mit 3 Personen	613,6	25,1
mit 4 Personen	380,3	15,6
mit 5 und mehr Personen	128,7	5,3
	Privathaushalte	
Insgesamt	1 200,9	100
Einpersonenhaushalte	434,5	36,2
Mehrpersonenhaushalte	766,4	63,8
mit 2 Personen	442,6	36,9
mit 3 Personen	204,5	17,0
mit 4 Personen	95,1	7,9
mit 5 und mehr Personen	24,2	2,0
Durchschnittliche Haushaltsgröße	2,03 Personen	-

1.2 Strukturdaten über die Bevölkerung nach Lebensformen
 1.2.1 Strukturdaten über Familien¹⁾ (Lebensform mit Kindern)
 Ergebnis des Mikrozensus 2006

Merkmal	1 000	%	
Familien insgesamt (familiäre Lebensform)	375,6	100	100
mit 1 Kind	246,0	65,5	65,5
mit 2 Kindern	106,7	28,4	28,4
mit 3 und mehr Kindern	22,9	6,1	6,1
Ehepaare mit Kindern	237,4	63,2	100
mit 1 Kind	146,7	39,1	61,8
mit 2 Kindern	74,6	19,9	31,4
mit 3 und mehr Kindern	16,0	4,3	6,7
Lebensgemeinschaften mit Kindern	44,6	11,9	100
mit 1 Kind	30,9	8,2	69,3
mit 2 Kindern	11,3	3,0	25,3
mit 3 und mehr Kindern	/	/	/
Alleinerziehende	93,6	24,9	100
mit 1 Kind	68,3	18,2	73,0
mit 2 Kindern	20,8	5,5	22,2
mit 3 und mehr Kindern	/	/	/
Darunter Alleinerziehende Mütter	81,9	21,8	100
mit 1 Kind	59,5	15,8	72,6
mit 2 Kindern	18,4	4,9	22,5
mit 3 und mehr Kindern	/	/	/

1.2.2 Strukturdaten über Lebensformen ohne Kinder
 Ergebnis des Mikrozensus 2005

Merkmal	1000	%	
Lebensformen ohne Kinder (nichtfamiliäre Lebensformen)	856,5	100	
Ehepaare	334,1	39,0	
Lebensgemeinschaften	43,7	5,1	
Alleinstehende Männer	215,1	25,1	
Alleinstehende Frauen	263,6	30,8	

1) seit 2005 neuer (kindzentrierter) Familienbegriff, bis 2004 waren hier auch Ehepaare ohne Kinder und Alleinstehende ohne Kinder enthalten

1.2.3 Strukturdaten über Familien nach dem Alter der ledigen Kinder¹⁾
Ergebnis des Mikrozensus 2006

Merkmal	1 000	%	
	Familien nach Alter der ledigen Kinder		
Familien insgesamt mit Kindern ... ²⁾	375,6	100	100
unter 3 Jahren	46,5	12,4	12,4
von 3 bis unter 6 Jahren	47,6	12,7	12,7
unter 6 Jahren	86,1	22,9	22,9
von 6 bis unter 10 Jahren	59,4	15,8	15,8
von 10 bis unter 15 Jahren	66,1	17,9	17,9
von 15 bis unter 18 Jahren	85,5	22,8	22,8
unter 18 Jahren	231,4	61,6	61,6
18 Jahre und älter	178,5	47,5	47,5
Ehepaare mit Kindern ...	237,4	63,2	100
unter 3 Jahren	20,8	5,5	8,8
von 3 bis unter 6 Jahren	26,7	7,1	11,2
unter 6 Jahren	42,6	11,3	17,9
von 6 bis unter 10 Jahren	33,7	9,0	14,2
von 10 bis unter 15 Jahren	66,0	17,6	27,8
von 15 bis unter 18 Jahren	59,3	15,8	25,0
unter 18 Jahren	134,7	35,9	56,7
18 Jahre und älter	129,0	34,3	54,3
Lebensgemeinschaften mit Kindern ...	44,6	11,9	100
unter 3 Jahren	15,5	4,1	34,8
von 3 bis unter 6 Jahren	(9,5)	(2,5)	(21,3)
unter 6 Jahren	23,1	6,2	51,8
von 6 bis unter 10 Jahren	11,6	3,1	26,0
von 10 bis unter 15 Jahren	(7,8)	(2,1)	(17,5)
von 15 bis unter 18 Jahren	(7,4)	(10,8)	(16,6)
unter 18 Jahren	40,4	1,7	90,6
18 Jahre und älter	(6,3)	(1,7)	(14,1)
Alleinerziehende mit Kindern ...	93,6	24,9	100
unter 3 Jahren	10,2	2,7	10,9
von 3 bis unter 6 Jahren	11,4	3,0	12,2
unter 6 Jahren	20,5	5,5	21,9
von 6 bis unter 10 Jahren	14,1	3,7	15,1
von 10 bis unter 15 Jahren	15,8	4,2	16,9
von 15 bis unter 18 Jahren	18,8	5,0	20,1
unter 18 Jahren	56,2	15,0	60,0
18 Jahre und älter	43,3	11,5	46,3
Darunter Mütter mit Kindern ...	81,9	21,8	100
unter 3 Jahren	10,2	2,7	12,5
von 3 bis unter 6 Jahren	10,9	2,9	13,3
unter 6 Jahren	20,0	5,3	24,4
von 6 bis unter 10 Jahren	13,4	3,6	16,4
von 10 bis unter 15 Jahren	14,3	3,8	17,5
von 15 bis unter 18 Jahren	16,1	4,3	19,7
unter 18 Jahren	51,9	13,8	63,4
18 Jahre und älter	35,3	9,4	43,1

1) familiäre Lebensform

2) Mehrfachnachweis möglich, da Familien mit mehreren Kindern unterschiedlichen Alters in jeder zutreffenden Altersgruppe ausgewiesen werden

2. Privathaushalte
2.1 Bevölkerung in Privathaushalten nach Altersgruppen und Haushaltsgröße
Ergebnis des Mikrozensus 2006
1 000

Alter von ... bis unter ... Jahren	Bevöl- kerung	Davon in					
		Einperson- haushalten	Mehrpersonenhaushalten mit ... Personen				
			zusammen	2	3	4	5 u. mehr
Unter 10	164,2	-	164,2	17,0	57,0	63,8	26,3
10 - 15	73,3	-	73,3	(5,8)	22,4	27,4	17,8
15 - 20	158,2	(5,4)	152,8	19,0	60,5	52,1	21,2
20 - 25	160,8	32,3	128,4	33,1	53,2	33,3	(8,8)
25 - 30	145,7	37,9	107,8	35,7	45,8	20,8	(5,5)
30 - 35	124,2	25,9	98,3	26,7	39,5	26,0	(6,1)
35 - 40	171,2	28,9	142,3	24,0	62,3	43,1	12,9
40 - 45	215,8	31,4	184,4	41,1	79,7	50,0	13,6
45 - 50	197,7	28,3	169,4	58,0	71,0	32,7	(7,8)
50 - 55	198,8	26,5	172,4	99,3	53,7	16,3	/
55 - 60	157,6	24,0	133,6	99,6	27,3	(5,1)	/
60 - 65	152,4	23,4	129,0	111,9	14,0	/	/
65 - 70	195,5	38,2	157,4	141,9	11,9	/	/
70 - 75	137,1	38,2	98,9	89,1	(6,9)	/	/
75 und mehr	189,8	94,2	95,6	83,1	(8,3)	/	/
Insgesamt	2 442,3	434,5	2 007,9	885,3	613,6	380,3	128,7

2.2 Privathaushalte nach dem Geschlecht des Haupteinkommensbeziehers,
Gemeindegroßenklassen und Haushaltsgröße
Ergebnis des Mikrozensus 2006

Gemeindegroßenklasse von ... bis unter ... Einwohner	Privat- haus- halte zu- sammen	Einper- sonen- haus- halte	Mehrpersonenhaushalte					Durch- schnittl. Haus- halts- größe Pers.
			zusam- men	davon mit ... Personen				
				2	3	4	5 und mehr	
1 000								
Haupteinkommensbezieher männlich								
Unter 2 000	161,6	29,7	131,9	67,2	38,0	22,1	/	2,42
2 000 - 5 000	85,6	17,3	68,3	38,9	20,1	(6,8)	/	2,30
5 000 - 10 000	75,7	15,4	60,3	32,1	16,8	(8,6)	/	2,36
10 000 - 20 000	67,2	17,3	50,0	29,2	13,2	(6,0)	/	2,20
20 000 - 50 000	169,8	48,3	121,4	75,7	29,0	12,9	/	2,11
50 000 - 100 000	29,7	(9,1)	20,6	14,2	/	/	/	1,98
100 000 - 200 000	-	-	-	-	-	-	-	-
200 000 - 500 000	148,0	54,7	93,3	64,2	18,2	(9,1)	/	1,92
Zusammen	737,6	191,8	545,8	321,6	140,1	66,7	17,4	2,19
Haupteinkommensbezieher weiblich								
Unter 2 000	82,3	37,3	45,0	21,1	14,5	(7,7)	/	1,97
2 000 - 5 000	48,1	23,9	24,2	13,3	(7,2)	/	/	1,82
5 000 - 10 000	41,6	20,9	20,7	11,5	(6,2)	/	/	1,80
10 000 - 20 000	43,4	22,7	20,8	11,1	(6,3)	/	/	1,80
20 000 - 50 000	123,2	71,2	52,0	30,4	13,4	(5,8)	/	1,70
50 000 - 100 000	18,2	(8,8)	(9,5)	(5,1)	/	/	/	1,84
100 000 - 200 000	-	-	-	-	-	-	-	-
200 000 - 500 000	106,5	58,0	48,5	28,5	13,7	(5,6)	/	1,71
Zusammen	463,3	242,7	220,6	121,1	64,4	28,4	(6,7)	1,79
Insgesamt								
Unter 2 000	243,8	67,0	176,9	88,3	52,5	29,8	(6,2)	2,27
2 000 - 5 000	133,7	41,2	92,5	52,2	27,3	10,1	/	2,13
5 000 - 10 000	117,3	36,3	81,0	43,7	23,1	11,0	/	2,16
10 000 - 20 000	110,6	39,9	70,7	40,3	19,5	(8,6)	/	2,04
20 000 - 50 000	292,9	119,5	173,4	106,1	42,4	18,7	(6,2)	1,94
50 000 - 100 000	47,9	17,9	30,1	19,3	(7,8)	/	/	1,93
100 000 - 200 000	-	-	-	-	-	-	-	-
200 000 - 500 000	254,5	112,7	141,8	92,7	31,9	14,8	/	1,83
Privathaushalte insgesamt	1 200,9	434,5	766,4	442,6	204,5	95,1	24,2	2,03

2.3 Privathaushalte nach Geschlecht und Altersgruppe des Haupteinkommensbeziehers¹⁾
sowie der Haushaltsgröße
Ergebnis des Mikrozensus 2006
1 000

Alter von ... bis unter ... Jahren	Privat- haushalte zusammen	Einperson- haushalte	Mehrpersonenhaushalte				
			zusammen	davon mit ... Personen			
				2	3	4	5 u. mehr
Haupteinkommensbezieher männlich							
Unter 20	/	/	/	/	/	/	/
20 - 25	29,9	18,0	11,9	(6,2)	/	/	/
25 - 30	49,4	26,1	23,4	10,1	(9,5)	/	/
30 - 35	48,8	19,9	28,9	(7,3)	12,5	(7,5)	/
35 - 40	66,9	23,3	43,6	(7,0)	18,8	14,5	/
40 - 45	84,7	24,3	60,4	11,0	26,1	17,4	(6,0)
45 - 50	74,3	16,3	58,0	16,8	25,0	13,0	/
50 - 55	71,9	13,7	58,2	30,6	20,8	(5,8)	/
55 - 60	52,3	(8,8)	43,5	32,7	(8,7)	/	/
60 - 65	56,4	(6,4)	50,0	44,5	/	/	/
65 - 70	79,8	(8,2)	71,6	65,8	/	/	/
70 und mehr	119,7	25,1	94,7	89,4	/	/	/
Zusammen	737,6	191,8	545,8	321,6	140,1	66,7	17,4
Haupteinkommensbezieher weiblich							
Unter 20	(6,7)	/	/	/	/	/	-
20 - 25	24,4	14,3	10,1	(7,0)	/	/	/
25 - 30	30,2	11,8	18,4	(9,5)	(5,9)	/	/
30 - 35	25,4	(6,1)	19,4	(9,2)	(6,2)	/	/
35 - 40	35,4	(5,6)	29,8	(8,6)	11,5	(7,2)	/
40 - 45	43,3	(7,1)	36,2	13,0	13,9	(7,8)	/
45 - 50	41,1	11,9	29,2	13,9	10,7	/	/
50 - 55	41,7	12,8	28,9	19,2	(7,6)	/	/
55 - 60	33,0	15,2	17,8	15,4	/	/	/
60 - 65	27,2	17,0	10,1	(9,4)	/	/	-
65 - 70	37,3	29,9	(7,4)	(6,5)	/	/	-
70 und mehr	117,5	107,2	10,4	(7,9)	/	/	/
Zusammen	463,3	242,7	220,6	121,1	64,4	28,4	(6,7)
Insgesamt							
Unter 20	10,1	(5,4)	/	/	/	/	/
20 - 25	54,3	32,3	22,0	13,0	(6,6)	/	/
25 - 30	79,7	37,9	41,8	19,5	15,3	(6,0)	/
30 - 35	74,2	25,9	48,3	16,5	18,7	10,6	/
35 - 40	102,3	28,9	73,4	15,7	30,4	21,7	(5,6)
40 - 45	128,0	31,4	96,6	23,9	40,0	25,2	(7,5)
45 - 50	115,4	28,3	87,1	30,8	35,7	16,7	/
50 - 55	113,5	26,5	87,1	49,8	28,4	(7,4)	/
55 - 60	85,3	24,0	61,3	48,2	10,8	/	/
60 - 65	83,6	23,4	60,1	53,9	(5,3)	/	/
65 - 70	117,2	38,2	79,0	72,3	(5,4)	/	/
70 und mehr	237,3	132,4	104,9	97,5	(5,7)	/	/
Insgesamt	1 200,9	434,5	766,4	442,6	204,5	95,1	24,2

1) seit 2005 ist die Bezugsperson der Haupteinkommensbezieher

2.4 Privathaushalte nach Geschlecht und Familienstand des Haupteinkommensbeziehers¹⁾
sowie der Haushaltsgröße
Ergebnis des Mikrozensus 2006

Familienstand	Privat- haus- halte zu- sammen	Ein personen- haus- halte	Mehrpersonenhaushalte					Durch- schnittl. Haus- halts- größe
			zusam- men	davon mit ... Personen				
				2	3	4	5 und mehr	
1 000								Personen
Haupteinkommensbezieher männlich								
Ledig	179,1	113,8	65,3	28,8	26,3	(8,7)	/	1,64
Verheiratet	466,3	12,8	453,5	275,9	106,7	55,5	15,4	2,55
Verwitwet	33,6	26,1	(7,5)	(5,8)	/	/	/	1,29
Geschieden	58,5	39,0	19,5	11,0	(5,9)	/	/	1,54
Zusammen	737,6	191,8	545,8	321,6	140,1	66,7	17,4	2,19
Haupteinkommensbezieher weiblich								
Ledig	121,0	66,4	54,6	32,0	15,9	(5,7)	/	1,70
Verheiratet	120,3	(6,9)	113,4	55,6	34,0	19,5	/	2,67
Verwitwet	144,7	125,7	19,1	13,1	/	/	/	1,19
Geschieden	77,3	43,8	33,5	20,3	10,2	/	/	1,66
Zusammen	463,3	242,7	220,6	121,1	64,4	28,4	(6,7)	1,79
Insgesamt								
Ledig	300,1	180,2	119,9	60,9	42,2	14,5	/	1,66
Verheiratet	586,6	19,7	566,9	331,5	140,7	75,0	19,7	2,57
Verwitwet	178,3	151,8	26,6	19,0	(5,5)	/	/	1,21
Geschieden	135,8	82,7	53,0	31,3	16,1	/	/	1,61
Insgesamt	1 200,9	434,5	766,4	442,6	204,5	95,1	24,2	2,03

1) ab 2005 ist die Bezugsperson der Haupteinkommensbezieher

2.5 Einpersonenhaushalte nach Geschlecht, Altersgruppen und Familienstand
 Ergebnis des Mikrozensus 2006
 1 000

Alter von ... bis unter ... Jahren	Einpersonenhaushalte zusammen	Davon			
		ledig	verheiratet getrennt lebend	verwitwet	geschieden
Männlich					
Unter 25	19,7	19,7	-	-	-
25 - 35	45,9	42,7	/	-	/
35 - 45	47,6	31,6	/	/	11,4
45 - 55	30,0	12,8	/	/	13,3
55 - 65	15,2	/	/	/	(7,3)
65 und mehr	33,4	/	/	23,1	(5,5)
Zusammen	191,8	113,8	12,8	26,1	39,0
Weiblich					
Unter 25	18,0	17,9	-	-	/
25 - 35	17,9	17,5	/	-	/
35 - 45	12,7	(8,0)	/	/	/
45 - 55	24,7	(6,3)	/	/	11,0
55 - 65	32,3	(5,8)	/	14,2	11,1
65 und mehr	137,2	10,9	/	107,2	17,5
Zusammen	242,7	66,4	(6,9)	125,7	43,8
Insgesamt					
Unter 25	37,7	37,6	-	-	/
25 - 35	63,8	60,2	/	-	/
35 - 45	60,3	39,6	/	/	15,2
45 - 55	54,7	19,1	(6,8)	/	24,3
55 - 65	47,4	(9,7)	/	16,4	18,4
65 und mehr	170,5	14,0	/	130,3	23,1
Insgesamt	434,5	180,2	19,7	151,8	82,7

2.6 Privathaushalte nach Haushaltsgröße, Altersgruppe des Haupteinkommensbeziehers¹⁾
sowie Beteiligung am Erwerbsleben
Ergebnis des Mikrozensus 2006
1 000

Alter von ... bis unter ... Jahren	Privathaushalte zusammen	Davon		
		Erwerbspersonen		Nichterwerbs- personen
		Erwerbstätige	Erwerbslose	
Einpersonenhaushalte				
Unter 25	37,7	21,5	(5,7)	10,6
25 - 35	63,8	45,3	11,9	(6,6)
35 - 45	60,3	41,7	14,8	/
45 - 55	54,7	33,4	12,9	(8,4)
55 - 65	47,4	16,9	(7,1)	23,4
65 und mehr	170,5	/	-	169,4
Zusammen	434,5	159,9	52,5	222,1
Mehrpersonenhaushalte				
Unter 25	26,7	16,6	/	(6,5)
25 - 35	90,1	72,0	11,3	(6,8)
35 - 45	170,0	146,6	18,3	(5,2)
45 - 55	174,2	152,3	15,4	(6,5)
55 - 65	121,4	64,3	(7,7)	49,4
65 und mehr	183,9	/	-	179,9
Zusammen	766,4	455,7	56,3	254,4
Privathaushalte insgesamt				
Unter 25	64,4	38,1	(9,3)	17,0
25 - 35	153,9	117,2	23,2	13,4
35 - 45	230,3	188,3	33,1	(9,0)
45 - 55	228,9	185,8	28,3	14,9
55 - 65	168,9	81,2	14,9	72,8
65 und mehr	354,4	(5,1)	-	349,3
Insgesamt	1 200,9	615,7	108,8	476,5

1) seit 2005 ist die Bezugsperson der Haupteinkommensbezieher

2.7 Privathaushalte nach Haushaltsgröße, monatlichem Haushaltsnettoeinkommen
und Altersgruppe des Haupteinkommensbeziehers¹⁾
Ergebnis des Mikrozensus 2006
1 000

Monatliches Nettoeinkommen von ... bis unter ... EUR	Privat- haushalte zusammen	Davon Haupteinkommensbezieher im Alter von ... bis unter ... Jahren					
		unter 25	25 - 35	35 - 45	45 - 55	55 - 65	65 u.mehr
Einpersonenhaushalte							
Unter 300	(7,3)	/	/	/	/	/	/
300 - 700	118,1	20,7	21,9	18,5	21,2	14,1	21,8
700 - 900	65,6	(5,0)	(6,1)	(6,3)	(6,7)	(8,5)	33,0
900 - 1 300	144,8	(6,8)	15,3	16,0	12,1	14,4	80,3
1 300 - 1 500	38,0	/	(6,6)	(6,2)	/	/	17,1
1 500 - 1 700	15,3	/	/	/	/	/	(5,0)
1 700 - 2 000	10,5	-	/	/	/	/	/
2 000 - 2 300	/	-	/	/	/	/	/
2 300 - 2 600	/	-	/	/	/	/	/
2 600 - 3 200	/	-	/	/	/	/	/
3 200 - 4 500	/	-	/	/	/	-	/
4 500 und mehr	/	-	/	/	/	-	-
Ohne Angabe ²⁾	23,2	/	/	/	/	/	(9,3)
Zusammen	434,5	37,7	63,8	60,3	54,7	47,4	170,5
Mehrpersonenhaushalte							
Unter 300	/	-	/	-	/	-	/
300 - 700	15,4	/	/	/	/	/	/
700 - 900	23,8	/	/	/	(5,7)	/	/
900 - 1 300	104,9	(5,7)	17,3	21,9	17,0	19,3	23,9
1 300 - 1 500	76,8	/	(6,5)	12,2	10,9	14,0	29,5
1 500 - 1 700	77,4	/	(7,1)	11,1	10,8	10,0	37,0
1 700 - 2 000	98,8	/	(9,8)	14,8	17,3	16,5	38,5
2 000 - 2 300	78,5	/	(9,0)	19,3	16,6	12,7	20,1
2 300 - 2 600	63,4	/	(8,1)	17,9	17,3	(7,8)	11,0
2 600 - 3 200	77,2	/	(9,2)	26,1	24,8	(9,9)	(5,7)
3 200 - 4 500	61,9	/	(5,6)	19,8	24,7	(9,1)	/
4 500 und mehr	23,3	/	/	(6,6)	(9,8)	/	/
Ohne Angabe ¹⁾	64,6	/	(6,6)	12,9	16,2	12,7	12,9
Zusammen	766,4	26,7	90,1	170,0	174,2	121,4	183,9
Privathaushalte insgesamt							
Unter 300	(7,7)	/	/	/	/	/	/
300 - 700	133,5	24,0	25,4	21,3	24,3	16,0	22,5
700 - 900	89,4	(7,6)	10,6	10,9	12,4	13,0	34,8
900 - 1 300	249,7	12,5	32,5	37,9	29,0	33,7	104,1
1 300 - 1 500	114,8	/	13,1	18,4	14,6	17,3	46,7
1 500 - 1 700	92,7	/	10,6	14,1	13,0	11,2	42,1
1 700 - 2 000	109,2	/	12,8	17,1	19,6	17,0	40,9
2 000 - 2 300	83,2	/	(9,9)	20,8	17,8	13,5	20,4
2 300 - 2 600	66,3	/	(8,9)	18,6	18,1	(8,2)	11,1
2 600 - 3 200	79,4	/	(9,7)	26,6	25,2	10,2	(6,2)
3 200 - 4 500	62,6	/	(5,7)	20,2	24,9	(9,1)	/
4 500 und mehr	24,4	/	/	(6,7)	10,4	/	/
Ohne Angabe ¹⁾	87,8	(5,2)	(9,4)	16,1	19,0	16,0	22,2
Insgesamt	1 200,9	64,4	153,9	230,3	228,9	168,9	354,4

1) ab 2005 ist die Bezugsperson der Haupteinkommensbezieher

2) Einschl. der Haushalte, in denen mindestens ein Haushaltsmitglied in seiner Haupttätigkeit selbständiger Landwirt ist.

2.8 Mehrpersonenhaushalte nach Anzahl bzw. Alter der ledigen Kinder
sowie Haushaltsgröße
Ergebnis des Mikrozensus 2006
1 000

Anzahl der Kinder Altersgruppen der Kinder	Mehr- personen- haushalte zusammen	Davon mit ... Personen			
		2	3	4	5 und mehr
Haushalte ohne Kinder	391,2	381,0	(9,1)	/	/
Haushalte mit Kindern	375,2	61,6	195,4	94,1	24,1
davon mit					
1 Kind	244,6	61,6	176,7	(5,1)	/
2 Kindern	107,3	.	18,7	85,6	/
3 Kindern	18,0	.	.	/	14,5
4 und mehr Kindern	(5,3)	.	.	.	(5,3)
Haushalte mit Kindern ¹⁾					
unter 3 Jahren	46,6	(5,5)	20,1	14,6	(6,4)
unter 6 Jahren	86,3	11,2	36,5	27,7	11,1
unter 15 Jahren	172,8	22,8	74,0	56,3	19,8
unter 18 Jahren	231,4	32,5	105,3	72,0	21,6
Mehrpersonenhaushalte insgesamt	766,4	442,6	204,5	95,1	24,2

1) Mehrfachnachweis möglich

3. Familien
3.1 Familien nach Familientyp, Beteiligung am Erwerbsleben sowie Anzahl der ledigen Kinder
Ergebnis des Mikrozensus 2006
1 000

Beteiligung am Erwerbsleben	Zu- sammen	Davon mit ... ledigen Kind(ern)						
		1	2	3 und mehr	dar. mit ... ledigen Kind(ern) unter 18 Jahren			
					zu- sammen	1	2	3 und mehr
Familien insgesamt	375,6	246,0	106,7	22,9	231,4	156,4	60,3	14,6
Ehepaare	237,4	146,7	74,6	16,0	134,7	86,4	37,7	10,6
Mann und Frau erwerbstätig	149,3	91,4	50,9	(7,0)	87,9	58,0	25,8	/
Nur Mann oder Frau erwerbstätig	59,6	36,7	16,9	(6,0)	33,9	21,9	(7,7)	/
darunter								
Nur Mann erwerbstätig	38,6	22,1	11,5	/	23,9	14,5	(6,1)	/
Mann und Frau erwerbslos oder Nichterwerbspersonen	28,5	18,6	(6,8)	/	13,0	(6,6)	/	/
Lebensgemein- schaften	44,6	30,9	11,3	/	40,4	28,6	10,1	/
Beide Partner/innen erwerbstätig	25,8	18,5	(6,4)	/	23,4	17,4	(5,4)	/
Nur ein(e) Partner/in erwerbstätig	12,5	(8,5)	/	/	11,3	(7,6)	/	/
Beide Partner/innen erwerbslos oder Nichterwerbspersonen	(6,2)	/	/	/	(5,7)	/	/	/
Alleinerziehende	93,6	68,3	20,8	/	56,2	41,4	12,5	/
Elternteil erwerbstätig	54,3	39,8	12,6	/	34,3	26,8	(6,8)	/
Elternteil erwerbslos oder Nichterwerbs- person	39,3	28,6	(8,2)	/	21,9	14,6	(5,7)	/
Darunter								
Alleinerziehende Mütter	81,9	59,5	18,4	/	51,9	38,2	11,6	/
Elternteil erwerbstätig	47,3	34,8	10,9	/	31,1	24,4	(6,2)	/
Elternteil erwerbslos oder Nichterwerbs- person	34,6	24,7	(7,6)	/	20,8	13,9	(5,4)	/

3.2 Familien nach Familientyp, Anzahl der ledigen Kinder und monatlichem
Familiennettoeinkommen
Ergebnis des Mikrozensus 2006
1 000

Familientyp Anzahl der Kinder in der Familie	Zu- sammen	Davon mit einem monatlichen Familiennettoeinkommen von ... bis unter ... EUR								
		unter 700	700 - 900	900 - 1 300	1 300 - 1 700	1 700 - 2 300	2 300 - 3 200	3 200 - 4 500	4 500 und mehr	ohne Angabe des Ein- kom- mens ¹⁾
Familien insgesamt	375,6	11,3	13,4	50,3	50,3	73,3	84,8	43,0	15,3	33,8
mit 1 Kind	246,0	(9,0)	10,7	35,9	33,6	49,5	55,6	24,2	(6,8)	20,8
mit 2 Kindern	106,7	/	/	11,6	13,3	19,5	24,8	15,0	(6,6)	11,4
mit 3 u. mehr Kindern	22,9	/	/	/	/	/	/	/	/	/
Ehepaare	237,4	/	/	16,3	26,0	48,2	68,9	38,4	13,0	22,8
mit 1 Kind	146,7	/	/	10,4	16,6	32,6	45,3	20,9	(5,3)	13,3
mit 2 Kindern	74,6	/	/	/	(7,4)	13,2	20,3	14,2	(6,0)	(8,1)
mit 3 u. mehr Kindern	16,0	-	/	/	/	/	/	/	/	/
Lebensgemein- schaften	44,6	/	/	(7,2)	(6,6)	11,2	(9,7)	/	/	/
mit 1 Kind	30,9	/	/	(5,6)	/	(8,1)	(6,3)	/	/	/
mit 2 Kindern	11,3	/	/	/	/	/	/	/	/	/
mit 3 u. mehr Kindern	/	-	-	/	/	/	/	/	/	/
Allein- erziehende	93,6	(9,4)	10,1	26,9	17,8	13,9	(6,2)	/	/	(7,6)
mit 1 Kind	68,3	(7,6)	(8,7)	20,0	12,3	(8,8)	/	/	/	(5,5)
mit 2 Kindern	20,8	/	/	(5,9)	/	/	/	/	/	/
mit 3 u. mehr Kindern	/	/	/	/	/	/	/	/	/	/
Darunter										
Allein- erziehende Mütter	81,9	(9,0)	(9,4)	24,5	15,6	11,6	/	/	/	(5,7)
mit 1 Kind	59,5	(7,2)	(8,1)	18,2	10,8	(7,2)	/	/	/	/
mit 2 Kindern	18,4	/	/	(5,5)	/	/	/	-	-	/
mit 3 u. mehr Kindern	/	/	/	/	/	/	/	/	/	/

1) Einschl. der Familien, in denen mindestens ein Familienmitglied in seiner Haupttätigkeit selbständiger Landwirt ist, sowie Familien ohne Einkommen

3.3 Familien nach Familientyp, Alter und Anzahl der ledigen Kinder
 Ergebnis des Mikrozensus 2006
 1 000

Familientyp Alter der Kinder von ... bis unter ... Jahren	Zusammen	Davon mit Kindern der jeweiligen Altersgruppe			Familienmitglieder	
		davon mit ... Kind(ern)			gesamt	je Familie
		1	2	3 u. mehr		
Familien insgesamt mit ledigen Kindern ¹⁾	375,6	246,0	106,7	22,9	1 192,8	3,18
unter 3	46,5	25,6	15,7	(5,3)	157,9	3,39
3 - 6	47,6	20,0	20,8	(6,8)	169,3	3,56
6 - 10	59,4	20,8	29,2	(9,3)	216,8	3,65
10 - 15	66,1	21,5	30,0	14,6	247,6	3,75
15 - 18	85,5	39,5	32,8	13,2	302,3	3,54
unter 18	231,4	127,4	82,8	21,2	770,0	3,33
18 - 27	139,5	82,1	47,5	(9,8)	460,8	3,30
27 und älter	44,3	36,4	(6,8)	/	126,5	2,85
Ehepaare mit ledigen Kindern ¹⁾	237,4	146,7	74,6	16,0	824,1	3,47
unter 3	20,8	(7,4)	(9,4)	/	81,6	3,92
3 - 6	26,7	(9,0)	13,0	/	104,9	3,93
6 - 10	33,7	(9,2)	18,0	(6,6)	135,6	4,02
10 - 15	42,5	12,5	19,9	10,1	171,4	4,03
15 - 18	59,3	25,8	23,8	(9,7)	224,9	3,79
unter 18	134,7	63,9	56,0	14,8	494,9	3,67
18 - 27	104,8	60,5	37,5	(6,8)	368,4	3,51
27 und älter	28,3	22,3	(5,2)	/	91,5	3,24
Lebensgemeinschaften mit ledigen Kindern ¹⁾	44,6	30,9	11,3	/	150,8	3,38
unter 3	15,5	10,9	/	/	52,5	3,38
3 - 6	(9,5)	/	/	/	35,3	3,71
6 - 10	11,6	/	(5,7)	/	43,5	3,75
10 - 15	(7,8)	/	/	/	31,4	4,01
15 - 18	(7,4)	/	/	/	28,2	3,82
unter 18	40,4	26,9	11,2	/	138,3	3,42
18 - 27	(6,0)	/	/	/	21,7	3,60
27 und älter	/	/	-	-	/	3,00
Alleinerziehende mit ledigen Kindern ¹⁾	93,6	68,3	20,8	/	217,9	2,33
unter 3	10,2	(7,4)	/	/	23,8	2,34
3 - 6	11,4	(6,5)	/	/	29,2	2,56
6 - 10	14,1	(6,7)	(5,6)	/	37,7	2,68
10 - 15	15,8	(6,1)	(6,9)	/	44,8	2,84
15 - 18	18,8	(9,9)	(6,6)	/	49,3	2,62
unter 18	56,2	36,6	15,6	/	136,8	2,43
18 - 27	28,6	17,9	(8,5)	/	70,7	2,47
27 und älter	15,8	13,8	1,5	/	34,3	2,16

1) Mehrfachnachweis möglich

3.4 Familien nach Anzahl der Personen
Ergebnis des Mikrozensus 2006

Merkmal	ME	Zu- sammen	Ehepaare	Lebens- gemein- schaften	Alleinerziehende	
					zusammen	dar. weiblich
Familien mit Kindern ohne Altersbegrenzung						
Familien insgesamt	1 000	375,6	237,4	44,6	93,6	81,9
Familienmitglieder	1 000	1 192,8	824,1	150,8	217,9	191,0
Durchschnittliche Familiengröße	Pers.	3,18	3,47	3,38	2,33	2,33
Kinder	1 000	535,4	349,3	61,8	124,3	109,1
Durchschnittliche Zahl der Kinder je Familie	Pers.	1,43	1,47	1,39	1,33	1,33
Familien mit Kindern unter 18 Jahren						
Familien	1 000	231,4	134,7	40,4	56,2	51,9
Familienmitglieder	1 000	770,0	494,9	138,3	136,8	126,1
Durchschnittliche Familiengröße	Pers.	3,33	3,67	3,42	2,43	2,43
Kinder aller Altersgruppen	1 000	363,6	225,5	57,5	80,6	74,2
Durchschnittliche Zahl der Kinder aller Altersgruppen je Familie	Pers.	1,57	1,67	1,42	1,43	1,43
Kinder unter 18 Jahren	1 000	325,8	196,8	55,1	73,9	68,3
Durchschnittliche Zahl der Kinder unter 18 Jahren je Familie	Pers.	1,41	1,46	1,36	1,32	1,32

4. Kinder
4.1 Ledige Kinder in der Familie nach Alter Zahl der ledigen Geschwister
in der Familie und Familientyp
Ergebnis des Mikrozensus 2006
1 000

Ledige Kinder, darunter Geschwister nach dem Alter	Kinder zusammen	Davon Kinder beim Familientyp			
		Ehepaare	Lebensgemein- schaften	Alleinerziehende	
				zusammen	darunter Mütter
Unter 6 Jahren					
Kinder unter 6 Jahren	100,4	51,6	26,3	22,3	21,9
ohne Geschwister	45,6	16,4	15,4	13,9	13,6
mit Geschwister	54,7	35,2	11,0	(8,6)	(8,3)
1 Geschwisterkind	40,4	24,9	(9,1)	(6,4)	(6,3)
2 Geschwisterkinder und mehr	14,4	10,4	/	/	/
6 bis unter 10 Jahren					
Kinder 6 bis 9 Jahre	63,6	36,6	12,3	14,7	14,1
ohne Geschwister	20,7	(9,2)	/	(6,7)	(6,4)
mit Geschwister	42,9	27,4	(7,5)	(8,0)	(7,6)
1 Geschwisterkind	31,8	19,5	(6,1)	(6,1)	(5,9)
2 Geschwisterkinder und mehr	11,1	(7,9)	/	/	/
10 bis unter 15 Jahren					
Kinder 10 bis 14 Jahre	73,0	46,8	(8,9)	17,3	15,6
ohne Geschwister	21,5	12,5	/	(6,1)	(5,8)
mit Geschwister	51,5	34,3	(6,0)	11,2	(9,9)
1 Geschwisterkind	32,6	21,7	/	(7,5)	(6,5)
2 Geschwisterkinder und mehr	19,0	12,6	/	/	/
15 bis unter 18 Jahren					
Kinder 15 bis 17 Jahre	88,7	61,7	(7,5)	19,5	16,7
ohne Geschwister	39,5	25,8	/	(9,9)	(8,2)
mit Geschwister	49,2	36,0	/	(9,5)	(8,5)
1 Geschwisterkind	34,7	25,2	/	(7,0)	(6,3)
2 Geschwisterkinder und mehr	14,5	10,7	/	/	/
18 Jahre und älter					
Kinder älter als 17 Jahre	209,6	152,6	(6,7)	50,4	40,9
ohne Geschwister	118,6	82,8	/	31,7	25,6
mit Geschwister	91,1	69,8	/	18,6	15,3
1 Geschwisterkind	74,1	57,9	/	14,5	11,9
2 Geschwisterkinder und mehr	16,9	11,8	/	/	/
Insgesamt					
Ledige Kinder insgesamt	535,4	349,3	61,7	124,3	109,1
ohne Geschwister	245,9	146,7	30,8	68,3	59,5
mit Geschwister	289,4	202,6	30,9	55,9	49,6
1 Geschwisterkind	213,5	149,3	22,7	41,5	36,9
2 Geschwisterkinder und mehr	75,9	53,3	(8,2)	14,4	12,7

4.2 Ledige Kinder nach dem Alter, Familientyp sowie monatlichem Nettoeinkommen der Familie
 Ergebnis des Mikrozensus 2006
 1 000

Alter von ... bis unter ... Jahren	Kinder zu- sammen	Kinder in Familien mit einem Nettoeinkommen von ... bis ... unter EUR							
		unter 500	500 - 900	900 - 1 300	1 300 - 1 500	1 500 - 2 000	2 000 - 2 600	2 600 und mehr	ohne An- gabe/kein Einkom- men ¹⁾
Ehepaare mit Kindern									
Unter 3	23,0	/	/	/	/	/	(5,3)	(6,4)	/
3 - 6	28,6	/	/	/	/	/	(6,1)	(8,2)	/
6 - 15	83,4	/	/	(7,3)	(5,8)	13,3	20,1	27,1	(8,1)
15 - 18	61,7	-	/	(6,0)	/	10,5	13,2	23,3	/
Unter 18	196,8	/	/	18,4	12,2	33,3	44,7	65,1	18,3
18 und mehr	152,6	-	/	(5,3)	(5,3)	17,3	29,2	78,3	16,4
Zusammen	349,3	/	/	23,7	17,5	50,6	73,9	143,4	34,7
Lebensgemeinschaften mit Kindern									
Unter 3	15,9	/	/	/	/	/	/	/	/
3 - 6	10,4	-	/	/	/	/	/	/	/
6 - 15	21,2	-	/	/	/	/	/	(6,1)	/
15 - 18	(7,5)	-	/	/	/	/	/	/	/
Unter 18	55,1	/	/	(8,4)	/	12,0	11,5	13,1	/
18 und mehr	(6,7)	-	/	/	/	/	/	/	/
Zusammen	61,8	/	/	(9,0)	/	12,7	13,1	15,7	(5,0)
Alleinerziehende									
Unter 3	10,7	/	/	/	/	/	/	/	/
3 - 6	11,6	/	/	/	/	/	/	/	/
6 - 15	32,0	/	(6,0)	12,1	/	/	/	/	/
15 - 18	19,5	/	/	(6,0)	/	/	/	/	/
Unter 18	73,9	/	15,8	25,6	10,4	(9,1)	/	/	/
18 und mehr	50,4	/	/	(9,3)	(5,4)	11,6	10,5	/	(5,2)
Zusammen	124,3	/	19,4	34,9	15,8	20,7	14,7	(5,3)	(9,8)
Familien mit Kindern insgesamt									
Unter 3	49,7	/	(5,3)	(8,3)	/	(9,2)	(8,5)	(8,7)	/
3 - 6	50,7	/	/	(8,7)	/	(9,6)	(8,3)	10,3	/
6 - 15	136,6	/	(7,4)	22,4	11,6	21,4	21,7	33,9	11,4
15 - 18	88,7	/	/	13,0	(7,2)	14,1	16,4	27,0	(6,4)
Unter 18	325,8	/	15,4	24,1	(8,7)	(8,2)	/	/	/
18 und mehr	209,6	/	/	15,3	10,8	29,8	41,4	84,6	22,6
Kinder	535,4	4,7	25,5	67,7	37,7	84,1	101,7	164,4	49,5

1) Einschl. Familien, in denen mindestens ein Familienmitglied in seiner Haupttätigkeit selbständiger Landwirt ist.

4.3 Ledige Kinder nach Familientyp und Erwerbsbeteiligung der Eltern
Ergebnis des Mikrozensus 2006
1 000

Erwerbsbeteiligung der Eltern	Kinder zu- sammen	Darunter Schüler	Männlich		Weiblich	
			zu- sammen	darunter Schüler	zu- sammen	darunter Schüler
Ehepaare mit Kindern						
Mann und Frau erwerbstätig	216,1	139,4	119,0	71,1	97,1	68,3
darunter Mann und Frau vollzeittätig	126,4	84,9	68,1	41,9	58,3	43,0
darunter nur Mann vollzeittätig	67,7	43,9	38,6	22,5	29,1	21,4
Nur Mann oder Frau erwerbstätig	90,7	51,1	52,1	26,8	38,6	24,3
darunter nur Mann erwerbstätig	61,0	35,5	34,7	18,4	26,3	17,1
Mann und Frau erwerbslos oder Nichterwerbspersonen	42,5	19,1	27,4	11,2	15,0	(7,9)
Zusammen	349,3	209,7	198,6	109,1	150,8	100,6
Lebensgemeinschaften mit Kindern						
Beide Partner erwerbstätig	34,8	18,1	17,4	(8,9)	17,4	(9,2)
darunter beide vollzeittätig	19,9	(9,8)	10,1	/	(9,8)	(5,0)
Nur ein Partner erwerbstätig	17,7	(8,0)	(9,1)	/	(8,6)	/
Beide Partner erwerbslos oder Nichterwerbspersonen	(9,1)	/	(5,4)	/	/	/
Zusammen	61,7	30,0	31,8	15,0	29,8	15,0
Alleinerziehende						
Erwerbstätige	71,0	46,9	37,9	23,4	33,0	23,5
darunter vollzeittätig	48,9	32,6	26,3	16,0	22,6	16,6
Erwerbslose und Nichterwerbs- personen	53,3	23,1	33,4	13,5	19,9	(9,6)
Zusammen	124,3	70,0	71,4	36,9	52,9	33,1
darunter alleinerziehende Mütter						
Erwerbstätige	61,6	40,6	32,3	20,0	29,3	20,6
darunter vollzeittätig	40,4	26,4	21,5	12,7	18,9	13,7
Erwerbslose und Nichterwerbs- personen	47,5	21,2	29,1	12,3	18,4	(8,8)
Zusammen	109,1	61,7	61,5	32,3	47,6	29,5
Kinder insgesamt	535,4	309,7	301,8	161,1	233,5	148,7

5. Alleinerziehende
5.1 Alleinerziehende nach Alter und Familienstand
Ergebnis des Mikrozensus 2006
1 000

Alter von... bis unter... Jahren	Zusammen	Ledig	Verheiratet getrennt lebend	Geschiedenen	Verwitwet	Darunter Mütter			
						zusammen	ledig	geschiedenen	verwitwet
Alleinerziehende insgesamt									
Unter 25	/	/	-	/	-	/	/	/	-
25-35	18,2	13,5	/	/	-	17,8	13,3	/	-
35-45	33,3	10,6	/	15,3	/	30,0	10,0	13,8	/
45-55	20,4	/	/	12,0	/	16,4	/	10,4	/
55-65	(7,7)	/	/	/	/	(5,8)	/	/	/
65 u. mehr	(9,7)	/	/	/	(7,9)	(7,6)	/	/	(6,0)
Insgesamt	93,6	31,3	(9,7)	33,6	19,0	81,9	30,3	29,4	14,8
darunter mit Kindern unter 18 Jahren									
Unter 25	/	/	-	/	-	/	/	/	-
25-35	18,2	13,5	/	/	-	17,8	13,3	/	-
35-45	26,8	(9,1)	/	11,9	/	24,4	(8,7)	10,8	/
45-55	(6,0)	/	/	/	/	/	/	/	/
55-65	/	-	/	/	/	/	-	/	/
65 u. mehr	/	-	-	-	/	/	-	-	/
Zusammen	56,2	27,3	(6,7)	18,5	/	51,9	26,6	16,7	/

5.2 Alleinerziehende nach monatlichem Nettoeinkommen

Monatliches Nettoeinkommen des Alleinerziehenden (von ... bis unter ... EUR)	Alleinerziehende			Ledige Kinder			
	gesamt	mit Kindern unter 18 Jahren		zusammen	je Alleinerziehende	unter 18 Jahren	
		zusammen	dar. nur mit Kindern unter 18 Jahren			zusammen	je Alleinerziehende mit Kindern unter 18 Jahren
Insgesamt	93,6	56,2	50,3	124,3	1,33	73,9	1,31
Mit Angabe	86,0	52,8	47,0	114,5	1,33	69,3	1,31
Unter 500	/	/	/	/	/	/	/
500 - 900	16,6	13,7	13,2	19,4	1,17	15,8	1,15
900 - 1300	26,9	19,7	18,0	34,9	1,30	25,6	1,30
1300 - 1500	10,8	(6,6)	(6,0)	15,8	1,46	10,4	1,57
1500 - 1700	(7,0)	/	/	(8,9)	(1,28)	/	(1,17)
1700 - 2000	(8,4)	/	/	11,8	(1,41)	/	(1,38)
2000 - 2600	(9,9)	/	/	14,7	(1,49)	/	(1,58)
2600 - 3200	/	/	/	/	/	/	/
3200 - 4500	/	-	-	/	/	-	-
4500 und mehr	/	/	/	/	/	/	/
Sonstige ¹⁾	(7,6)	/	/	(9,8)	(1,29)	/	1,35

1) Familien, in denen mindestens eine Person in ihrer Haupttätigkeit selbständig in der Landwirtschaft ist, kein Einkommen sowie ohne Angabe

6. Frauen und Mütter
6.1 Strukturdaten über Frauen
Ergebnis des Mikrozensus 2006

Gegenstand der Nachweisung	1 000	%	
Frauen insgesamt	1 238,5	100	
Frauen nach Lebensformen			
Mit ledigen Kindern insgesamt	364,0	29,4	100
Ehefrauen	237,4		65,2
Lebenspartnerinnen	44,7		12,3
Alleinerziehende	81,9		22,5
Ohne ledige Kinder in der Familie	874,5	70,6	100
Ehefrauen	334,1		38,2
Lebenspartnerinnen	43,3		5,0
Alleinstehende	263,6		30,1
darunter in Einpersonenhaushalten	238,4		90,7
Ledige Töchter in der Familie	233,5		26,7
darunter unter 15 Jahren	114,8		49,2
Frauen nach Beteiligung am Erwerbsleben			
Erwerbspersonen	608,4	100	
Erwerbstätig	498,6	81,9	100
ohne ledige Kinder unter 18 Jahren	343,8		69,0
mit ledigen Kind(ern) unter 18 Jahren	154,8		31,0
mit 1 Kind	108,6		70,2
mit 2 und mehr Kindern	46,2		29,8
Erwerbslose	109,8	18,1	
Nichterwerbspersonen	630,1		
Nicht erwerbstätig insgesamt	739,9	100	
ohne ledige Kinder unter 18 Jahren ¹⁾	667,5	90,2	
mit ledigen Kind(ern) unter 18 Jahren	72,4	9,8	100
mit 1 Kind	44,8		61,9
mit 2 und mehr Kindern	27,6		38,1

1) Einschließlich ledige Frauen, die Kind in einer Familie sind.

6.2 Frauen nach Alter und Lebensformtyp
Ergebnis des Mikrozensus 2006
1 000

Gegenstand der Nachweisung	1 000	Alter (von...bis...unter Jahren)				
		unter 25	25-45	45-65	65-85	85 u. mehr
Frauen insgesamt	1 238,5	260,9	312,9	361,8	280,1	22,7
Frauen nach Lebensformen						
Mit ledigen Kindern insgesamt	364,0	11,3	223,3	114,4	14,8	/
Ehefrauen	237,4	/	138,2	89,1	(7,5)	-
Lebenspartnerinnen	44,7	/	37,2	/	-	-
Alleinerziehende	81,9	/	47,8	22,3	(7,3)	/
Ohne ledige Kinder in der Familie	874,5	249,7	89,7	247,4	265,3	22,5
Ehefrauen	334,1	/	23,2	174,9	132,6	/
Lebenspartnerinnen	43,3	10,5	17,4	11,5	/	-
Alleinstehende	263,6	21,6	33,1	59,8	128,7	20,3
darunter in Einpersonenhaushalten	238,4	16,2	29,5	55,9	119,7	17,2
Ledige Töchter in der Familie	233,5	216,3	16,0	/	-	-

6.3 Mütter im erwerbsfähigen Alter (15 bis unter 65) nach Alter,
Beteiligung am Erwerbsleben sowie Zahl der Kinder
Ergebnisse Mikrozensus 2006
1 000

Mütter nach Beteiligung am Erwerbsleben und Zahl der Kinder	1 000	Alter (von... bis... unter Jahren)				
		15-25	25-35	35-45	45-55	55-65
Insgesamt	349,0	11,3	73,2	150,1	92,3	22,1
Erwerbspersonen	304,4	(6,0)	62,1	140,6	83,0	12,7
Erwerbstätige	246,4	/	48,2	116,9	68,7	(9,1)
mit ledigen Kind(ern) unter 18 Jahren	154,8	/	48,2	89,8	13,0	/
mit 1 Kind	108,6	/	32,4	61,2	11,7	/
mit 2 und mehr Kindern	46,2	/	15,8	28,5	/	-
Erwerbslose	58,0	/	13,9	23,7	14,4	/
mit ledigen Kind(ern) unter 18 Jahren	43,5	/	13,9	20,4	(6,4)	/
mit 1 Kind	27,6	/	(7,1)	12,9	(5,2)	/
mit 2 und mehr Kindern	16,0	/	(6,8)	(7,5)	/	/
Nichterwerbspersonen	44,6	(5,3)	11,1	(9,5)	(9,3)	(9,4)

7. Strukturdaten über Alleinstehende
Ergebnis des Mikrozensus 2006

Gegenstand der Nachweisung	Zu- sammen	Davon		Darunter in Einpersonenhaushalten		
		Männer	Frauen	zu- sammen	Männer	Frauen
1 000						
Alleinstehende insgesamt	478,6	215,1	263,6	425,5	187,1	238,4
Alter (von... bis unter ... Jahren)						
unter 25	47,4	25,7	21,7	34,7	18,5	16,2
25-35	71,1	51,0	20,1	62,1	44,8	17,3
35-45	65,9	52,9	13,0	58,8	46,6	12,2
45-55	58,1	32,5	25,6	53,1	29,3	23,8
55-65	50,8	16,6	34,2	46,8	14,8	32,0
65 und mehr	185,4	36,4	149,0	170,1	33,1	136,8
Familienstand						
ledig	203,7	129,3	74,3	174,4	110,8	63,5
verheiratet getrennt lebend	19,5	13,2	(6,3)	17,4	11,4	(6,0)
geschieden	89,8	43,8	46,0	82,2	38,7	43,6
verwitwet	165,7	28,7	137,0	151,5	26,1	125,4
Beteiligung am Erwerbsleben						
Erwerbspersonen	232,1	149,6	82,6	205,7	131,1	74,6
Erwerbstätige	174,2	108,5	65,6	153,4	94,2	59,2
Erwerbslose	57,9	41,0	16,9	52,3	36,9	15,4
Nichterwerbspersonen	246,5	65,5	181,0	219,8	55,9	163,8
Monatliches Nettoeinkommen von... bis unter...EUR						
mit Angabe zum Nettoein- kommen	450,6	201,9	248,7	402,4	176,4	226,0
unter 500	61,4	36,5	24,8	48,1	29,0	19,1
500 - 900	153,6	64,3	89,3	138,5	56,8	81,8
900 - 1300	157,8	59,8	98,0	144,0	53,4	90,6
1300 - 1500	41,0	19,8	21,2	37,8	18,0	19,8
1500 - 1700	15,8	(7,9)	(7,9)	14,6	(7,2)	(7,4)
1700 - 2000	10,7	(6,6)	/	(9,8)	(5,8)	/
2000 - 2600	(6,6)	/	/	(6,3)	/	/
2600 und mehr	/	/	/	/	/	/
Sonstige ¹⁾	28,1	13,2	14,9	23,1	10,7	12,4

1) Personen, die in Ihrer Haupttätigkeit selbständiger Landwirt sind, kein Einkommen sowie ohne Angabe

8. Zeitreihen seit 1991
8.1 Privathaushalte nach Haushaltsgröße und Beteiligung des Haupteinkommensbezieher¹⁾
am Erwerbsleben
Ergebnis der Mikrozensus seit 1991
1 000

Mikrozensus	Zusammen	Erwerbspersonen		Nichterwerbs- Personen
		Erwerbstätige	Erwerbslose	
Einpersonenhaushalte				
April 1991	319,7	99,9	15,5	204,3
April 1993	336,9	96,8	21,6	218,6
April 1995	348,5	104,0	28,9	215,5
April 1997	350,0	105,3	38,7	205,9
April 1999	383,7	114,0	49,4	220,3
Mai 2000	399,4	115,7	45,9	237,8
April 2001	410,6	120,8	52,4	237,4
April 2002	412,2	127,4	48,8	236,0
Mai 2003	419,4	125,1	53,7	240,5
März 2004	423,4	132,0	58,1	233,3
2005	419,0	145,3	54,4	219,2
2006	434,5	159,9	52,5	222,1
Mehrpersonenhaushalte				
April 1991	874,7	609,6	51,3	213,8
April 1993	851,9	508,9	78,3	264,8
April 1995	852,1	509,8	75,9	266,4
April 1997	844,5	461,7	111,7	271,1
April 1999	825,8	449,5	112,2	264,1
Mai 2000	823,2	439,3	107,0	276,8
April 2001	808,5	435,9	104,2	268,3
April 2002	796,9	425,2	104,2	267,5
Mai 2003	788,7	420,3	104,3	264,1
März 2004	778,0	402,2	113,3	262,4
2005	769,3	456,0	61,9	251,4
2006	766,4	455,7	56,3	254,4
Haushalte insgesamt				
April 1991	1 194,4	709,4	66,9	418,1
April 1993	1 188,8	605,6	99,8	483,4
April 1995	1 200,6	613,8	104,9	481,9
April 1997	1 194,5	567,0	150,4	477,0
April 1999	1 209,5	563,5	161,6	484,4
Mai 2000	1 222,7	555,0	153,0	514,6
April 2001	1 219,1	556,7	156,7	505,7
April 2002	1 209,1	552,6	152,9	503,6
Mai 2003	1 208,1	545,5	158,0	504,6
März 2004	1 201,4	534,2	171,4	495,7
2005	1 188,3	601,3	116,3	470,7
2006	1 200,9	615,7	108,8	476,5

1) ab 2005 ist die Bezugsperson der Haupteinkommensbezieher

8.2 Privathaushalte nach Haushaltsgröße und monatlichem Haushaltsnettoeinkommen
Ergebnis der Mikrozensus seit 1991

Mikrozensus	Privat- haushalte zusammen 1)	Mit einem monatl. Haushaltsnettoeinkommen von ... bis unter ... EUR					
		1991 - 2001					
		unter 716	716 - 920	920 - 1 278	1 278 - 1 534	1 534 - 2 045	2 045 und mehr
		Mit einem monatl. Haushaltsnettoeinkommen von ... bis unter ... EUR ab 2002					
		unter 700	700 - 900	900 - 1 300	1 300 - 1 500	1 500 - 2 000	2 000 und mehr
1 000		Anteil in %					
Einpersonenhaushalte							
April 1991	310,1	93,2	4,0	(1,9)	/	/	/
April 1993	322,1	66,4	19,9	10,0	(1,9)	/	/
April 1995	332,2	39,8	27,2	26,3	3,5	(2,0)	/
April 1997	338,6	34,8	25,0	29,8	5,9	3,1	/
April 1999	370,1	32,4	21,5	34,2	7,1	3,2	(1,6)
Mai 2000	390,1	31,9	20,9	35,1	6,7	3,4	(2,0)
April 2001	396,1	31,1	20,2	36,1	6,9	3,6	(2,1)
April 2002	394,6	28,2	18,8	35,6	8,2	6,1	3,1
Mai 2003	402,4	27,9	17,8	38,2	7,7	5,5	2,9
März 2004	408,4	29,8	17,0	36,9	8,0	5,5	2,4
2005	402,9	31,4	15,2	36,8	8,0	6,2	(2,4)
2006	411,3	30,5	15,9	35,2	9,2	6,3	2,8
Mehrpersonenhaushalte							
April 1991	834,7	18,3	21,4	31,7	13,9	10,8	3,9
April 1993	795,5	5,0	9,0	25,2	16,4	23,8	20,6
April 1995	793,9	3,7	5,1	18,7	17,5	26,9	28,1
April 1997	813,9	3,7	4,2	17,8	16,3	28,8	29,2
April 1999	792,4	2,9	3,8	14,8	14,6	29,4	34,5
Mai 2000	800,2	2,8	3,0	13,7	14,2	29,6	36,7
April 2001	780,7	2,7	3,4	13,3	13,5	28,3	38,8
April 2002	760,7	2,6	2,9	13,1	11,1	26,4	43,9
Mai 2003	756,7	2,6	2,8	12,7	10,8	26,6	44,4
März 2004	745,3	3,2	3,3	13,1	10,5	26,6	43,4
2005	716,5	2,8	4,1	13,9	10,6	25,6	42,9
2006	701,6	2,3	3,4	14,9	10,9	25,1	43,4
Haushalte insgesamt							
April 1991	1 144,8	38,6	16,7	23,6	10,3	7,9	2,9
April 1993	1 117,6	22,7	12,2	20,8	12,2	17,2	14,9
April 1995	1 126,1	14,4	11,6	20,9	13,4	19,5	20,2
April 1997	1 152,4	12,9	10,3	21,3	13,2	21,2	21,1
April 1999	1 162,5	12,3	9,4	21,0	12,2	21,0	24,1
Mai 2000	1 190,2	12,3	8,9	20,7	11,8	21,0	25,3
April 2001	1 176,8	12,2	9,1	20,9	11,3	20,0	26,5
April 2002	1 155,3	11,3	8,3	20,8	10,1	19,5	30,0
Mai 2003	1 159,1	11,4	8,0	21,6	9,8	19,3	30,0
März 2004	1 153,8	12,6	8,1	21,5	9,7	19,2	28,9
2005	1 119,5	13,1	8,1	22,1	9,7	18,6	28,4
2006	1 113,0	12,7	8,0	22,4	10,3	18,1	28,4

1) Haushalte mit Angaben zum Haushaltsnettoeinkommen ohne selbständige Landwirte

8.3 Mehrpersonenhaushalte mit einem Einkommensbezieher nach
monatlichem Haushaltsnettoeinkommen
Ergebnis der Mikrozensus seit 1991
1 000

Mikrozensus	Insgesamt	Darunter mit einem Haushaltsnettoeinkommen von ... bis unter ... EUR 1991 - 2001				
		unter 511	511-920	920-1 278	1 278-1 534	1 534 und mehr
		darunter mit einem Haushaltsnettoeinkommen von ... bis unter ... EUR ab 2002				
		unter 500	500-900	900-1 300	1 300-1 500	1 500 und mehr
April 1991	51,3	20,5	25,5	/	/	/
Mai 1992	49,3	12,9	23,8	(9,1)	/	/
April 1993	52,4	(7,9)	22,2	12,4	/	/
April 1994	51,3	(5,2)	20,3	15,3	/	(5,0)
April 1995	62,8	(6,6)	20,8	20,2	(6,0)	(7,3)
April 1996	59,2	(6,8)	16,8	20,3	(6,2)	(7,9)
April 1997	52,6	(5,7)	18,1	15,6	/	(8,1)
April 1998	55,0	/	18,4	16,8	(5,9)	(8,9)
April 1999	48,5	(5,9)	14,1	14,7	(5,9)	(7,6)
Mai 2000	43,5	(5,2)	13,2	11,5	(5,1)	(8,1)
April 2001	49,2	(5,7)	16,1	13,8	(5,5)	(8,0)
April 2002	51,4	/	14,3	17,3	(5,8)	(8,9)
Mai 2003	55,2	(4,8)	15,7	17,6	(6,1)	10,8
März 2004	62,4	(5,3)	17,7	19,8	(5,6)	13,8
2005	55,8	/	11,7	16,2	(5,6)	11,9
2006	54,6	/	(7,7)	16,5	/	12,2

8.4 Ehepaare nach der Beteiligung am Erwerbsleben
Ergebnis der Mikrozensus seit 1991

Mikrozensus		Ehepaare zusammen- lebend	Erwerbstätig			Beide Partner Nichterwerbs- personen und erwerbslos
			beide Partner	Ehemann allein	Ehefrau allein	
Ehepaare insgesamt (in 1 000)						
April	1991	733,7	416,2	96,7	42,0	178,6
April	1993	700,9	300,5	121,9	54,5	224,2
April	1995	688,0	300,0	113,6	52,0	222,3
April	1997	668,6	264,5	103,7	62,6	237,8
April	1998	658,6	260,5	102,4	60,8	234,9
April	1999	644,2	256,3	96,1	57,2	234,5
Mai	2000	638,6	249,8	88,3	54,8	245,7
April	2001	624,6	247,8	84,2	54,9	237,7
April	2002	615,0	245,5	75,3	58,1	236,1
Mai	2003	604,9	237,6	73,1	55,3	238,9
März	2004	589,2	221,6	73,7	56,7	237,3
	2005	581,2	224,4	73,9	57,2	225,7
	2006	571,5	226,5	68,6	55,4	220,9
davon Anteil der Ehepaare ohne Kinder (in %)						
April	1991	43,2	24,3	41,3	47,6	87,3
April	1993	45,1	21,5	31,1	51,9	82,8
April	1995	47,5	22,5	34,6	57,7	85,4
April	1997	49,0	24,0	31,4	50,8	84,1
April	1998	49,8	25,3	34,1	51,1	83,5
April	1999	51,1	26,2	37,7	52,3	83,5
Mai	2000	53,0	25,6	41,0	56,3	84,5
April	2001	54,5	28,6	40,7	54,3	86,6
April	2002	54,2	28,2	42,0	50,3	85,9
Mai	2003	55,1	28,4	40,0	54,6	86,4
März	2004	56,1	30,7	39,5	52,2	86,0
	2005	56,7	33,2 ¹⁾	40,1	57,5	85,4
	2006	58,5	34,1	44,2	61,7	87,1
Anteil der Ehepaare mit Kindern (in %)						
April	1991	56,8	75,3	58,7	52,4	12,7
April	1993	54,9	78,5	68,9	48,1	17,2
April	1995	52,5	77,5	65,4	42,3	14,6
April	1997	51,0	76,0	68,6	49,2	15,9
April	1998	50,2	74,7	65,9	48,9	16,5
April	1999	48,9	73,8	62,3	47,7	16,5
Mai	2000	47,0	74,4	59,0	43,7	15,5
April	2001	45,5	71,4	59,3	45,7	13,4
April	2002	45,8	71,8	58,0	49,7	14,1
Mai	2003	44,9	71,6	60,0	45,4	13,6
März	2004	43,9	69,3	60,2	47,8	14,0
	2005	43,3	66,8	60,1	42,5	14,6
	2006	41,5	65,9	55,8	38,4	12,9

1) Korrektur

8.5 Alleinerziehende nach Anzahl der ledigen Kinder und Beteiligung am Erwerbsleben
Ergebnis der Mikrozensus seit 1991

Anzahl der Kinder Mikrozensus	Zusammen	Erwerbspersonen		Nichterwerbs- personen	Erwerbslos oder Nicht- erwerbperson ¹⁾
		Erwerbstätige	Erwerbslose		
		Anteil in %			
	1 000				
		Alleinerziehende			
Mit 1 Kind					
April 1991	80,7	73,0	(9,3)	17,7	.
April 1995	86,5	56,8	20,5	22,7	.
April 1997	90,7	52,6	22,7	24,7	.
April 1999	89,7	54,7	22,2	23,1	.
April 2001	92,2	56,6	20,7	22,7	.
Mai 2003	93,3	58,0	21,6	20,4	.
März 2004	98,1	57,3	23,8	19,0	.
2005	64,5	50,2	.	.	49,6
2006	68,3	58,2	.	.	41,8
Mit 2 Kindern					
April 1991	26,3	81,0	/	/	.
April 1995	30,9	63,1	(24,6)	/	.
April 1997	32,8	57,9	(27,7)	/	.
April 1999	29,1	52,4	(34,1)	/	.
April 2001	32,1	60,6	(29,4)	/	.
Mai 2003	30,8	65,6	(25,6)	/	.
März 2004	31,7	58,4	34,4	/	.
2005	19,9	51,3	.	.	(48,7)
2006	20,8	60,6	.	.	(39,4)
Mit 3 und mehr Kindern					
April 1991	(5,8)	/	/	/	.
April 1995	(7,8)	/	/	/	.
April 1997	(6,4)	/	/	/	.
April 1999	(8,2)	/	/	/	.
April 2001	(8,1)	/	/	/	.
Mai 2003	(6,7)	41,8	40,3	17,9	.
März 2004	(8,2)	37,8	48,8	13,4	.
2005	(5,6)	33,9	.	.	/
2006	/	/	.	.	/
Alleinerziehende					
April 1991	112,8	74,9	10,6	14,5	.
April 1995	125,1	57,6	22,7	19,7	.
April 1997	129,9	53,0	25,0	22,0	.
April 1999	126,9	52,6	26,8	20,6	.
April 2001	132,3	56,1	24,9	19,0	.
Mai 2003	130,8	58,9	23,6	17,5	.
März 2004	138,0	56,4	27,6	16,0	.
2005	89,9	49,5	23,9	26,6	50,5
2006	93,6	58,0	18,8	23,2	42,0

1) ab 2005

Veröffentlichungen im Statistischen Landesamt Sachsen-Anhalt

Im Monat Juni 2007 erschienen:

Bestell-Nr.	Kennziffer/ Periodizität	Titel	Preis (in EUR)
1 Z 0 03 ¹⁾	Z	Statistisches Monatsheft 06/07	5,50
3 A 1 02	A I, A II, A III - hj-2/06	Bevölkerung der Gemeinden und Verwaltungsgemeinschaften; Natürliche Bevölkerungsbewegung, Wanderungen - Stand: 31.12.2006 -	10,50
3 A 3 01 ¹⁾	A III - j/06	Wanderungen und Wanderungsströme - Jahr 2006 -	7,00
3 A 4 02 ¹⁾	A IV - j/05	Gestorbene nach Todesursachen, Geschlecht und Altersgruppen - Jahr 2005 -	6,00
3 A 6 04 ¹⁾	A VI - j/05	Erwerbstätige am Arbeitsort nach Kreisen - 1991 - 2005 - Jahresdurchschnittsberechnungen - Stand: August 2006 -	10,00
3 B 1 01	B I - j/06	Allgemein bildende Schulen - Schuljahr 2006/07- Schuljahresanfangsstatistik	16,00
3 B 2 01	B II - j/06	Berufsbildende Schulen und Schulen für Berufe im Gesundheitswesen Schuljahr 2006/07	11,00
3 C 3 05 ¹⁾	C III - m-4/07	Schlachtungen und Geflügel - April 2007 -	1,50
3 C 3 07 ¹⁾	C III - m-3/07	Milcherzeugung und -verwendung - März 2007 -	1,50
3 E 1 02	E I - m-3/07	Beschäftigte, Umsatz im Verarbeitenden Gewerbe sowie im Bergbau und der Gewinnung von Steinen und Erden - März 2007 - Vorläufige Ergebnisse	5,50
3 E 1 03	E I - j/06	Beschäftigte, Umsatz, Produktion im Verarbeitenden Gewerbe sowie im Bergbau und der Gewinnung von Steinen und Erden - Jahr 2006 -	10,00
3 E 1 08	E I - m-3/07	Auftragseingangsindex und Umsatzindex im Verarbeitenden Gewerbe März 2007	5,50
3 E 1 15	E I /S	Beschäftigte, Umsatz im Verarbeitenden Gewerbe sowie im Bergbau und der Gewinnung von Steinen und Erden - 2001 bis 2006 - Rückrechnung auf den neuen Berichtskreis der Betriebe mit 50 und mehr tätigen Personen	7,00
3 E 2 01 ¹⁾	E II, E III - m-3/07	Umsatz, Beschäftigte, Auftragseingang und Auftragsbestand im Baugewerbe März 2007	2,50
3 E 2 01 ¹⁾	E II - m-4/07	Umsatz, Beschäftigte, Auftragseingang und Auftragsbestand im Baugewerbe April 2007	2,50
3 E 4 03 ¹⁾	E IV - j/05	Erhebung über die Energieverwendung der Betriebe des Verarbeitenden Gewerbes sowie des Bergbaus und der Gewinnung von Steinen und Erden - 2005 -	3,50
3 E 5 01 ¹⁾	E V- vj-1/07	Beschäftigte, Umsatz im Handwerk - I. Quartal 2007 -	2,00
3 F 2 01 ¹⁾	F II - m-4/07	Baugenehmigungen im Wohn- und Nichtwohnbau - April 2007 -	2,50
3 G 1 01 ¹⁾	G I, G IV - m-2/07	Entwicklung von Umsatz und Beschäftigten im Kraftfahrzeughandel, Einzelhandel und Gastgewerbe - Februar 2007 -	3,00
3 G 3 01	G III - m-2/07	Aus- und Einfuhr - Februar 2007 - Vorläufige Ergebnisse	5,00
3 G 4 01	G IV - m-3/07	Gäste und Übernachtungen im Reiseverkehr, Beherbergungskapazität März 2007; Januar bis März 2007 - Vorläufige Ergebnisse -	6,00
3 H 1 01	H I - m-3/07	Straßenverkehrsunfälle - März 2007 - Vorläufige Ergebnisse	4,50
3 H 1 05	H I - vj-1/07	Fahrgäste und Beförderungsleistungen im Schienennahverkehr und im gewerblichen Omnibusverkehr - I. Quartal 2007 -	1,50
3 H 2 01	H II - m-3/07	Binnenschifffahrt - März 2007 -	2,50
3 L 2 02 ¹⁾	L II - j/05	Gemeindefinanzen - Ausgaben und Einnahmen der Gemeinden und Gemeindeverbände - Jahresrechnung 2005	6,00
3 L 3 02	L III - j/06	Personal im öffentlichen Dienst - Stand: 30.06.2006 -	3,50
3 M 1 03 ¹⁾	M I - j/06	Kaufwerte landwirtschaftlicher Grundstücke - Jahr 2006 -	2,50
3 P 1 02 ¹⁾	P I - j/06	Entstehung und Verwendung des Bruttoinlandsprodukts sowie Einkommen der privaten Haushalte - 1991 bis 2006; Stand: Mai 2007 -	5,50

1) als PDF-Datei kostenfrei erhältlich - bei Bestellung bitte die erste Stelle der Bestellnummer durch eine „6“ ersetzen.