

# STATISTISCHE BERICHTE

A I, A VI  
j/05

Bestellnummer:  
3A113



## Bevölkerung und Erwerbstätigkeit

### Ergebnisse des Mikrozensus

2005  
Haushalt und Familie



SACHSEN-ANHALT

Statistisches Landesamt

Herausgabemonat: Januar 2007

Zu beziehen durch das  
Statistische Landesamt Sachsen-Anhalt  
Dezernat Öffentlichkeitsarbeit  
Postfach 20 11 56  
06012 Halle (Saale)

Preis: 4,50 EUR (kostenfrei als PDF-Datei verfügbar – Bestellnummer: 6A113)

Inhaltliche Verantwortung:

Dezernat: Bevölkerung, Mikrozensus  
Herr Fücke  
Telefon: 0345 2318-503

Auskünfte erhalten Sie unter:

Telefon: 0345 2318-777  
Telefon: 0345 2318-715  
Telefon: 0345 2318-716  
  
Telefax: 0345 2318-913  
Internet: <http://www.statistik.sachsen-anhalt.de>  
E-Mail: [info@stala.mi.lsa-net.de](mailto:info@stala.mi.lsa-net.de)

Vertrieb:

Telefon: 0345 2318-718  
E-Mail: [shop@stala.mi.lsa-net.de](mailto:shop@stala.mi.lsa-net.de)

Druck: Statistisches Landesamt Sachsen-Anhalt

© Statistisches Landesamt Sachsen-Anhalt, Halle (Saale), 2007

Für nichtgewerbliche Zwecke sind Vervielfältigung und unentgeltliche Verbreitung, auch auszugsweise, mit Quellenangabe gestattet. Die Verbreitung, auch auszugsweise, über elektronische Systeme/Datenträger bedarf der vorherigen Zustimmung. Alle übrigen Rechte bleiben vorbehalten.

Bibliothek und Besucherdienst (Merseburger Straße 2):

Montag bis Donnerstag: 9.00 Uhr bis 15.30 Uhr  
Freitag: 9.00 Uhr bis 13.00 Uhr } möglichst nach Vereinbarung

Telefon: 0345 2318-714  
E-Mail: [bibliothek@stala.mi.lsa-net.de](mailto:bibliothek@stala.mi.lsa-net.de)

# Statistischer Bericht

Ergebnisse des Mikrozensus

2005

Haushalt und Familie

Land Sachsen-Anhalt

## Inhaltsverzeichnis

	Seite
Vorbemerkungen	3
Definitionen von ausgewählten Begriffen und Merkmalen	4
Grafiken	8
1. Zusammenfassende Übersicht	
1.1 Strukturdaten über Privathaushalte	10
1.2 Strukturdaten über die Bevölkerung nach Lebensformen	
1.2.1 Strukturdaten über Familien (Lebensform mit Kindern)	11
1.2.2 Strukturdaten über Lebensformen ohne Kinder	11
1.2.3 Strukturdaten über Familien nach dem Alter der ledigen Kinder	12
2. Privathaushalte	
2.1 Bevölkerung in Privathaushalten nach Altersgruppen und Haushaltsgröße	13
2.2 Privathaushalte nach Geschlecht des Haupteinkommensbeziehers, Gemeindegrößenklassen und Haushaltsgröße	14
2.3 Privathaushalte nach Geschlecht und Altersgruppe des Haupteinkommensbeziehers sowie der Haushaltsgröße	15
2.4 Privathaushalte nach Geschlecht und Familienstand des Haupteinkommensbeziehers sowie der Haushaltsgröße	16
2.5 Einpersonenhaushalte nach Geschlecht, Altersgruppen und Familienstand	17
2.6 Privathaushalte nach Haushaltsgröße, Altersgruppe des Haupteinkommensbeziehers sowie Beteiligung am Erwerbsleben	18
2.7 Privathaushalte nach Haushaltsgröße, monatlichem Haushaltsnettoeinkommen und Altersgruppe des Haupteinkommensbeziehers	19
2.8 Mehrpersonenhaushalte nach Anzahl bzw. Alter der ledigen Kinder sowie Haushaltsgröße	20
3. Familien	
3.1 Familien nach Familientyp, Beteiligung am Erwerbsleben sowie Anzahl der ledigen Kinder	21
3.2 Familien nach Familientyp, Anzahl der ledigen Kinder und monatlichem Familiennettoeinkommen	22
3.3 Familien nach Familientyp, Alter und Anzahl der ledigen Kinder	23
3.4 Familien nach Anzahl der Personen	24
4. Kinder	
4.1 Ledige Kinder und deren Geschwister nach Familientyp	25
4.2 Ledige Kinder nach dem Alter, Familientyp sowie monatlichem Nettoeinkommen der Familie	26
4.3 Ledige Kinder nach Familientyp und Erwerbsbeteiligung der Eltern	27
5. Alleinerziehende	
5.1 Alleinerziehende nach Alter und Familienstand	28
5.2 Alleinerziehende nach monatlichem Nettoeinkommen	28
6. Strukturdaten über Frauen	29
7. Strukturdaten über Alleinstehende	30
8. Zeitreihen seit 1991	
8.1 Privathaushalte nach Haushaltsgröße und Beteiligung des Haupteinkommensbeziehers am Erwerbsleben	31
8.2 Privathaushalte nach Haushaltsgröße und monatlichem Haushaltsnettoeinkommen	32
8.3 Mehrpersonenhaushalte mit einem Einkommensbezieher nach monatlichem Haushaltsnettoeinkommen	33
8.4 Ehepaare nach der Beteiligung am Erwerbsleben	34
8.5 Alleinerziehende nach Anzahl der ledigen Kinder und Beteiligung am Erwerbsleben	35

Der Mikrozensus ist eine amtliche Haushaltsbefragung, in die jährlich 1 % der Bevölkerung einbezogen wird. Die Stichprobenerhebung über Arbeitskräfte in der EU ist integriert. Ab dem Jahr 2005 erstreckt sich die Befragung kontinuierlich über das ganze Jahr nach dem Prinzip der gleitenden Berichtswoche, die vorliegenden Ergebnisse sind Jahresdurchschnittswerte.

Rechtsgrundlage für die Befragung bildet das "Gesetz zur Durchführung einer Repräsentativstatistik über die Bevölkerung und den Arbeitsmarkt sowie die Wohnsituation der Haushalte" (Mikrozensusgesetz) vom 24. Juni 2004 (BGBl. I S. 1350), in Verbindung mit dem Gesetz über die Statistik für Bundeszwecke (Bundesstatistikgesetz) vom 22. Januar 1987 (BGBl. I S. 462 und 565), zuletzt geändert durch Artikel 2 des Gesetzes vom 9. Juni 2005 (BGBl. I S. 1534). Die EU-Arbeitskräfteerhebung ist durch die VO Nr. 577/98 des Rates vom 9. März 1998 geregelt.

In den alten Bundesländern wird der Mikrozensus seit 1957 durchgeführt. In den neuen Bundesländern, so auch im Land Sachsen-Anhalt, erfolgte die erste Erhebung im Frühjahr 1991. Mit Hilfe des Mikrozensus werden in den Jahren zwischen zwei Volkszählungen aktuell, kostengünstig und zuverlässig wichtige bevölkerungs- und arbeitsmarktstatistische Strukturdaten und deren Veränderungen ermittelt und analysiert.

Das jährliche Frageprogramm des Mikrozensus besteht aus einem Grund- und einem Ergänzungsprogramm mit einem Auswahlatz von bundesweit 1 % bzw. 0,5 %. Des Weiteren wird jährlich wechselnd ein Zusatzprogramm erhoben.

Im Grundprogramm werden Angaben zur Person (Geschlecht, Alter, Familienstand und Staatsangehörigkeit), zu Art und Umfang der Beteiligung am Erwerbsleben, zur Arbeitssuche sowie zum Lebensunterhalt befragt. Das Ergänzungsprogramm enthält u.a. Angaben zur Aus- und Weiterbildung, zu Sonderformen der Arbeitszeit, zur früheren Erwerbstätigkeit und zum Wohnsitz ein Jahr vor der Erhebung.

Der Mikrozensus basiert auf einer Flächenstichprobe unter Berücksichtigung der Neubautätigkeit. Mit einem mathematischen Zu-

fallsverfahren werden bewohnte Flächen, diese umfassen in der Regel 6 bis 12 Wohnungen, ausgewählt. Anhand eines rotierenden Stichprobenplanes wird jährlich ein Viertel der ausgewählten Wohnungen gegen neu hinzukommende ausgetauscht. Damit verbleibt jede Wohnung vier Jahre in der Stichprobe.

Alle in den ausgewählten Wohnungen lebenden Personen sind zur Auskunft verpflichtet.

Von den 1 120 Gemeinden Sachsen-Anhalts waren 493 Gemeinden mit 1 862 Auswahlbezirken in der repräsentativen Stichprobe des Jahres 2005 vertreten. Die dazugehörigen rd. 12 000 Haushalte wurden von 129 Interviewern, die durch das Statistische Landesamt geschult wurden, befragt. Mit dem Einsatz von Notebooks erfolgt die Datenerfassung elektronisch. Die Plausibilitätsprüfungen sichern Vollständigkeit und höhere Qualität.

Die Auskünfte der Haushalte und Personen einschließlich der kompensierten Befragungsausfälle werden an die Bevölkerungsfortschreibung angepasst und hochgerechnet.

Wie bei jeder Stichprobenerhebung muss auch beim Mikrozensus mit Zufallsfehlern gerechnet werden, die um so größer sind, je schwächer ein Merkmal besetzt ist. Deshalb sind in den Tabellen Werte unter 5 000, das sind weniger als 50 Erfasste in der Stichprobe, nicht ausgewiesen. Sie werden durch das Zeichen / und unbesetzte Merkmale durch einen Bindestrich - dargestellt.

Werte zwischen 5 000 und 10 000 sind wegen der eingeschränkten Aussagekraft in Klammern ( ) gesetzt. Durch Rundungen können sich bei der Summierung der Einzelangaben geringfügige Abweichungen zur Endsumme ergeben.

Im Punkt 6 werden aus den Mikrozensusen vom April 1991 bis Mai 2005 für Sachsen-Anhalt vergleichbare Daten dargestellt. Aus Platzgründen sind nicht alle Jahre aufgeführt. Fehlende Angaben können Berichten der Vorjahre entnommen werden.

Neben Aussagen zur Bevölkerung und Erwerbstätigkeit bzw. zu Haushalten und Familien werden Regionalergebnisse in einer dritten Broschüre „Ergebnisse nach Kreisgruppen“ dargestellt.

## Definitionen von ausgewählten Begriffen und Merkmalen (zum Teil neue Definitionen ab 2005)

### Haushalt

Als (Privat)Haushalt zählt jede zusammen wohnende und eine wirtschaftliche Einheit bildende Personengemeinschaft (Mehrpersonenhaushalte) sowie Personen, die allein wohnen und wirtschaften (Einpersonenhaushalte, z.B. auch Einzeluntermieter). Zum Haushalt können verwandte und familienfremde Personen gehören (z.B. Hauspersonal). Gemeinschaftsunterkünfte gelten nicht als Haushalte, können aber Privathaushalte beherbergen (z.B. Haushalt des Anstaltsleiters). Haushalte mit mehreren Wohnsitzen (Wohnungen am Haupt- und einem oder mehreren Nebenwohnsitzen) werden mehrfach gezählt (s. Bevölkerung in Privathaushalten). In einem Haushalt können gleichzeitig mehrere Familien/Lebensformen (z.B. ein Ehepaar ohne Kinder sowie eine allein erziehende Mutter mit Kindern) leben. Haushalte werden üblicherweise nicht nach Haupt- und Nebenwohnsitz unterschieden, da sie an jedem Wohnsitz Wohnraum und Infrastruktureinrichtungen in Anspruch nehmen. Stehen ökonomische Fragestellungen (Einkommen und Verbrauch) im Vordergrund, werden zur Vermeidung von Mehrfachzählungen ausschließlich Haushalte am Hauptwohnsitz betrachtet. Die Zuordnung der Haushalte nach Haupt- und Nebenwohnsitz erfolgte in den Mikrozensus bis 2004 über den Wohnsitz der Haushaltsbezugsperson (s. Bezugsperson des Haushalts) und ab dem Mikrozensus 2005 über den Haupteinkommensbezieher des Haushalts (s. Haupteinkommensbezieher des Haushalts). Zu den in Privathaushalten am Hauptwohnsitz (Nebenwohnsitz) lebenden Personen zählen entsprechend alle Haushaltsmitglieder mit Bezugsperson bzw. Haupteinkommensbezieher des Haushalts am Ort der Hauptwohnung (Nebenwohnung). Insofern kann der persönliche Wohnsitz einzelner Mitglieder von Mehrpersonenhaushalten vom Wohnsitz der Einheit „Haushalt“ abweichen.

### Bezugsperson des Haushalts

Um Haushalte statistisch auswerten und darstellen zu können, verwendet der Mikrozensus eine Bezugsperson des Haushalts (Haushaltsbezugsperson). Das ist die erste im Fragebogen eingetragene Person.

Die Erhebungsmerkmale der Bezugsperson des Haushalts (z.B. Alter, Geschlecht, Familien-

stand) wurden dann in den Mikrozensus bis 2004 – stellvertretend für die gesamte Einheit „Haushalt“ – in der Statistik nachgewiesen. Personen unter 15 Jahren sind als Bezugsperson eines Haushalts ausgeschlossen. Die Reihenfolge im Erhebungsbogen ist: Ehegatten, Kinder, Verwandte, Familienfremde.

Ab dem Mikrozensus 2005 wird die gesamte Einheit „Haushalt“ - stellvertretend durch die Erhebungsmerkmale des Haupteinkommensbezieher des Haushalts - statistisch nachgewiesen.

### Haushaltsgröße

Zahl der Haushaltsmitglieder

### Lebensformen

Grundlage für die Bestimmung einer Lebensform sind soziale Beziehungen zwischen den Mitgliedern eines Haushalts. Eine Lebensform kann aus einer oder mehreren Personen bestehen. Die privaten Lebensformen der Bevölkerung werden im Mikrozensus grundsätzlich entlang zweier „Achsen“ statistisch erfasst: Erstens der Elternschaft und zweitens der Partnerschaft. Entsprechend dieser Systematik zählen zu den Lebensformen der Bevölkerung Paare mit ledigen Kindern und ohne ledige Kinder, allein erziehende Elternteile mit Kindern sowie allein stehende Personen ohne Partner/in und ohne ledige Kinder im Haushalt.

Als Haushaltsbefragung konzentriert sich der Mikrozensus auf das Beziehungsgefüge der befragten Menschen in den „eigenen vier Wänden“, also auf einen gemeinsamen Haushalt. Eltern-Kind-Beziehungen, die über Haushaltsgrenzen hinweg bestehen, oder Partnerschaften mit getrennter Haushaltsführung, bleiben daher unberücksichtigt. Lebensformen am Nebenwohnsitz sowie die Bevölkerung in Gemeinschaftsunterkünften werden aus der Betrachtung ausgeblendet.

### Lebensformenkonzept

Seit 1996 wird im Mikrozensus die Frage nach einem/r Lebenspartner/in im Haushalt gestellt, deren Beantwortung freiwillig ist. Zwischen 1996 und 2004 richtete sie sich an alle nicht mit der Haushaltsbezugsperson (s. Bezugsperson des Haushalts) verwandten oder verschwägerten Haushaltsmitglieder und lautete: „Sind Sie Lebenspartner(in) der ersten Person?“. 2005 wurde im Mikrozensus erstmals allen mindestens 16-jährigen Haushaltsmitgliedern ohne Ehepartner/in im Haushalt

die Frage nach einer Lebenspartnerschaft gestellt. Sie hieß: „Sind Sie Lebenspartner, Lebenspartnerin einer Person dieses Haushalts?“. Damit können ab dem Mikrozensus 2005 erstmals mehrere Lebensgemeinschaften in einem Haushalt erhoben werden. In den Mikrozensus 1996 bis 2004 konnte dagegen jeder Haushalt höchstens eine Lebensgemeinschaft angeben, da die entsprechende Frage ausschließlich auf eine Lebenspartnerschaft mit der Bezugsperson des Haushalts abstellte.

Die Frage nach einer Lebenspartnerschaft im Haushalt ist neutral formuliert und lässt bewusst das Geschlecht der Befragten außer Betracht. Damit können auch gleichgeschlechtliche Paare ihre Lebensgemeinschaft angeben. Die seit dem Mikrozensus 1996 erhobenen Informationen zu Lebenspartnerschaften ermöglichen das so genannte Lebensformenkonzept. Es ist ab dem Berichtsjahr 2005 der Standard für die Veröffentlichung familienbezogener Ergebnisse aus dem Mikrozensus. Inhaltlich berücksichtigt das Lebensformenkonzept – neben den „traditionellen“ Lebensformen, wie Ehepaaren – insbesondere „alternative“ Lebensformen, wie nichteheliche (gegengeschlechtliche) und gleichgeschlechtliche Lebensgemeinschaften oder Alleinstehende.

Grundlage für die Darstellung von Ergebnissen nach dem Lebensformenkonzept ist die sog. „Bevölkerung (Lebensformenkonzept)“.

#### Familien

Die Familie im „statistischen Sinn“ umfasst im Mikrozensus – abweichend von früheren Veröffentlichungen – alle Eltern-Kind-Gemeinschaften, d.h. Ehepaare, nichteheliche (gegengeschlechtliche) und gleichgeschlechtliche Lebensgemeinschaften sowie alleinerziehende Mütter und Väter mit ledigen Kindern im Haushalt. Einbezogen sind in diesen Familienbegriff – neben leiblichen Kindern – auch Stief-, Pflege- und Adoptivkinder ohne Altersbegrenzung.

Kinder, die noch gemeinsam mit den Eltern in einem Haushalt leben, dort aber bereits eigene Kinder versorgen, sowie Kinder, die nicht mehr ledig sind oder mit einem/r Partner/in in einer Lebensgemeinschaft leben, zählen statistisch als eigene Familie bzw. Lebensform.

Nicht zu den „statistischen“ Familien zählen im Mikrozensus Paare – Ehepaare und Lebens-

gemeinschaften – ohne Kinder sowie Alleinstehende. Ein Anstieg der Lebensformen ohne Kinder bzw. ein Rückgang der Familien ist daher nicht automatisch mit einer Zunahme von dauerhaft Kinderlosen gleichzusetzen.

#### Bezugsperson der Familie/Lebensform

Um Familien/Lebensformen statistisch auswerten und darstellen zu können, verwendet der Mikrozensus eine Bezugsperson der Familie/Lebensform.

Dies war in den Mikrozensus 1996 bis einschl. 2004 bei Ehepaaren der Ehemann, bei Lebensgemeinschaften die Bezugsperson des Haushalts, bei Alleinerziehenden der allein erziehende Elternteil und bei Alleinstehenden die Person selbst.

Ab dem Mikrozensus 2005 ist die Bezugsperson bei Ehepaaren der Ehemann, bei nichtehelichen (gegengeschlechtlichen) Lebensgemeinschaften der männliche Lebenspartner, bei gleichgeschlechtlichen Lebensgemeinschaften der/die ältere Lebenspartner/in, bei Alleinerziehenden der allein erziehende Elternteil und bei Alleinstehenden die Person selbst. Bei gleichgeschlechtlichen Lebensgemeinschaften gleichaltriger Partner entscheidet die Reihenfolge, in der die Lebenspartner im Fragebogen eingetragen sind.

Die Erhebungsmerkmale der Bezugsperson der Familie/Lebensform (z.B. Alter, Geschlecht, Familienstand) werden dann – stellvertretend für die gesamte Einheit „Familie/Lebensform“ – in der Statistik nachgewiesen. Personen unter 15 Jahren sind als Bezugsperson einer Familie/Lebensform ausgeschlossen.

#### Familienstand

Es wird zwischen Ledigen, Verheirateten, Verwitweten und Geschiedenen unterschieden.

#### Ehepaare

Zu den Ehepaaren gehören laut Mikrozensus nur verheiratet zusammen lebende Personen. Hält sich ein Ehegatte zum Zeitpunkt der Erhebung zeitweilig oder dauerhaft außerhalb des befragten Haushalts auf und erteilt der befragte Ehegatte für ihn keinerlei Angaben, so gelten die Ehepartner zwar als verheiratet, aber getrennt lebend.

#### Lebensgemeinschaften

Unter einer Lebensgemeinschaft wird im Mikrozensus eine Lebenspartnerschaft verstanden, bei der beide Lebenspartner ohne

Trauschein in einem Haushalt zusammen leben und gemeinsam wirtschaften. Unerheblich ist, ob die Partnerschaft als eingetragene Lebenspartnerschaft nach dem im Jahr 2001 eingeführten Lebenspartnerschaftsgesetz (LpartG) registriert wurde. Ab dem Jahr 2006 werden im Mikrozensus erstmals eingetragene Lebenspartnerschaften erhoben.

Diese Veröffentlichung enthält sowohl Angaben zu nichtehelichen Lebensgemeinschaften (Paare unterschiedlichen Geschlechts), als auch zu gleichgeschlechtlichen Lebensgemeinschaften (Paare gleichen Geschlechts).

Zur Frage nach einer Lebenspartnerschaft im Haushalt s. Lebensformenkonzept.

#### Alleinerziehende

Alleinerziehende sind Mütter und Väter, die ohne Ehe- oder Lebenspartner/in mit ihren minder- oder volljährigen Kindern in einem Haushalt zusammen leben. Elternteile mit Lebenspartner/in im Haushalt zählen zu den Lebensgemeinschaften mit Kindern.

#### Alleinstehende

Alleinstehende sind ledige, verheiratet getrennt lebende, geschiedene und verwitwete Personen, die im Ein- oder Mehrpersonenhaushalt ohne Ehe- oder Lebenspartner/in und ohne ledige Kinder leben. Sie können sich den Haushalt mit ausschließlich familienfremden Personen (Nichtverwandten) teilen, beispielsweise in einer Studenten-Wohngemeinschaft oder mit einem befreundeten Ehepaar. Ebenso können sie in einem Haushalt mit (nicht geradlinig bzw. seiten-) verwandten Haushaltsmitgliedern leben, beispielsweise als Onkel, Tante, Bruder, Schwester, Cousin oder Cousine. Unbedeutend ist hierbei der Familienstand der allein stehenden Person. Alleinstehende in Einpersonenhaushalten werden als Alleinlebende bezeichnet.

#### Kinder

Ledige Personen ohne Lebenspartner/in und ohne eigene Kinder im Haushalt, die mit mindestens einem Elternteil in einer Familie (s. Familien) zusammen leben. Als Kinder gelten im Mikrozensus – neben leiblichen Kindern – auch Stief-, Adoptiv- und Pflegekinder, sofern die zuvor genannten Voraussetzungen vorliegen. Eine Altersbegrenzung für die Zählung als Kind besteht prinzipiell nicht.

#### Beteiligung am Erwerbsleben

Nach dem Erwerbskonzept gehören zu den Erwerbspersonen alle Personen, die während des Berichtszeitraumes in einem Arbeitsverhältnis stehen, als Selbständige oder Mithelfende Familienangehörige arbeiten sowie Erwerbslose. Alle Erwerbstätigkeiten dieser Personen sind für die begriffliche Zuordnung gleichwertig, ohne Rücksicht darauf, ob es sich um eine haupt- oder nebenberufliche Tätigkeit handelt. Der zeitliche Umfang der Tätigkeit spielt hierbei keine Rolle. Auch Personen mit einer im Sinne der Sozialversicherungsregelungen „geringfügigen Beschäftigung“ sind erwerbstätig. Bei der Beteiligung am Erwerbsleben wird zwischen Erwerbs- und Nichterwerbspersonen unterschieden.

#### Erwerbspersonen

Personen mit Wohnsitz im Bundesgebiet (Inländerkonzept), die eine unmittelbar oder mittelbar auf Erwerb gerichtete Tätigkeit ausüben oder suchen (Selbständige, Mithelfende Familienangehörige, Abhängige), unabhängig von der Bedeutung des Ertrages dieser Tätigkeit für ihren Lebensunterhalt und ohne Rücksicht auf die tatsächlich geleistete oder vertragsmäßig zu leistende Arbeitszeit. Die Erwerbspersonen setzen sich zusammen aus den Erwerbstätigen und den Erwerbslosen.

#### Erwerbstätige

Personen, die in einem Arbeitsverhältnis stehen (einschl. Soldaten und Mithelfende Familienangehörige), selbständig ein Gewerbe oder Landwirtschaft betreiben oder einen freien Beruf ausüben.

#### Erwerbslose

Personen ohne Arbeitsverhältnis, die sich um eine Arbeitsstelle bemühen, unabhängig davon, ob sie beim Arbeitsamt als Arbeitslose gemeldet sind. Insofern ist der Begriff der Erwerbslosen umfassender als der Begriff der Arbeitslosen. Andererseits sind Arbeitslose mit vorübergehend geringfügiger Tätigkeit nach dem Erwerbskonzept nicht erwerbslos sondern erwerbstätig. Erfragt wird neben der ersten auch eine weitere Tätigkeit. Dargestellte Ergebnisse der Erwerbstätigkeit beziehen sich immer auf die einzige oder erste Tätigkeit. Nach der Stellung im Beruf wird zwischen Selbständigen und abhängig Erwerbstätigen sowie Mithelfenden Familienangehörigen unterschieden.



#### Nichterwerbspersonen

Alle Personen, die keinerlei auf Erwerb gerichtete Tätigkeit ausüben oder suchen.

#### Haupteinkommensbezieher des Haushalts

Ab dem Mikrozensus 2005 wird ein/e Haupteinkommensbezieher/in im Haushalt ermittelt. Dies ist die Person mit dem höchsten monatlichen Nettoeinkommen im Haushalt. Sofern mehrere Haushaltsmitglieder über das gleiche monatliche Nettoeinkommen verfügen, entscheidet die Reihenfolge, in der die Personen im Fragebogen eingetragen sind. Haupteinkommensbezieher/in ist dann – aus dem Kreis aller Personen mit höchster persönlicher Nettoeinkommensklasse im Haushalt – das Haushaltsmitglied mit der niedrigsten Personennummer. Hat kein Haushaltsmitglied Angaben zum persönlichen monatlichen Nettoeinkommen gemacht oder hat sich die Bezugsperson des Haushalts (erste im Fragebogen eingetragene Person) als selbstständige/r Landwirt/in in der Haupttätigkeit (Vollzeit) eingestuft, ist die Haushaltsbezugsperson gleichzeitig Haupteinkommensbezieher/in des Haushalts.

#### Einkommensbezieher

Alle erwerbstätigen Personen ohne Rücksicht darauf, ob sie auch überwiegend von Erwerbstätigkeit leben. Ferner alle Personen, die ihren Lebensunterhalt überwiegend von Arbeitslosengeld/-hilfe, Rente und/oder dergleichen bestreiten. Unberücksichtigt bleiben nicht erwerbstätige Personen, die überwiegend vom Unterhalt durch Angehörige (Eltern, Ehemann) leben.

#### Nettoeinkommen

Gesamthöhe des individuellen Nettoeinkommens, ermittelt durch eine Selbsteinstufung der Befragten in vorgegebene Einkommensgruppen.

Die Angaben enthalten auch andere Einkommensquellen als die ausgeübte berufliche Tätigkeit.

Das monatliche Nettoeinkommen ist die Summe aller Einkommensarten. Hierzu gehören Lohn/Gehalt, Gratifikation, Unternehmereinkommen, Arbeitslosengeld/ -hilfe, Sozialhilfe, Rente, Pension, Kindergeld, Wohngeld, eigenes Vermögen, Zinsen, Altenteil, Einnahmen aus Vermietung/ Verpachtung, BAFöG, Stipendium, Alimentationszahlungen, private Unterstützungen, Sachbezüge (Natural-

bezüge, Deputate), Zuschüsse zum vermögenswirksamen Sparen, Vorschüsse und ggf. der vom Arbeitgeber getragene Anteil einer Werkwohnungsmiete.

Das monatliche Nettoeinkommen aus Erwerbstätigkeit ergibt sich aus dem Bruttoeinkommen im Monat abzüglich Steuern und Sozialversicherung (ggf. auch abzüglich der Beiträge für private, kommunale oder staatliche Zusatzversorgungskassen).

Bei Selbständigen in der Landwirtschaft und Mithelfenden Familienangehörigen ohne Pflichtversicherung in der Rentenversicherung wird das Nettoeinkommen nicht erfragt.

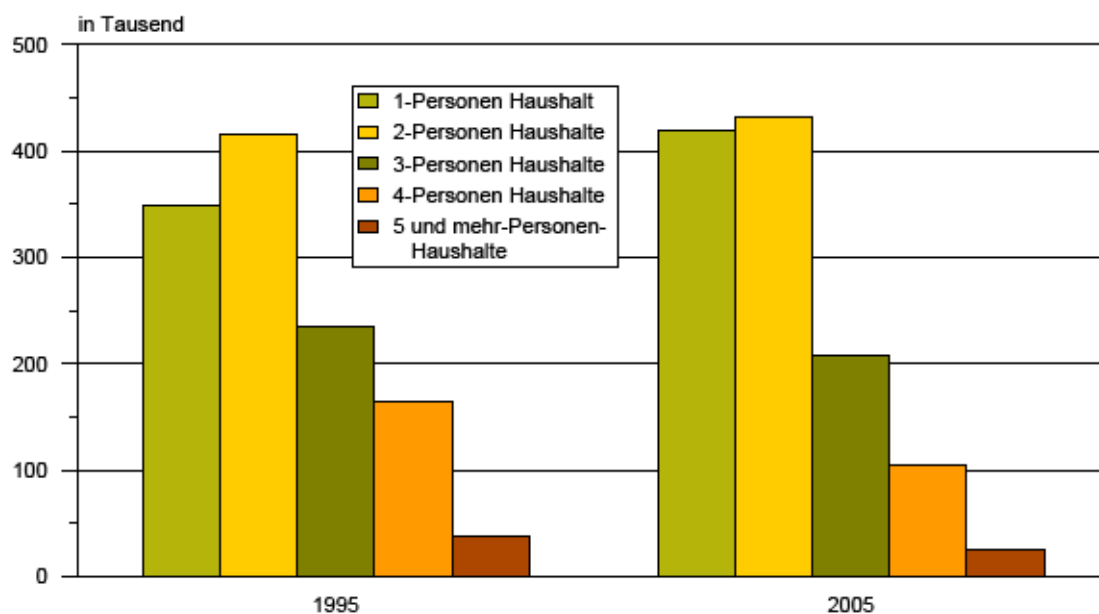
#### Haushaltsnettoeinkommen

Im Mikrozensus 2005 wurde für jeden Haushalt die Höhe seines Nettoeinkommens im letzten Monat (Summe aller Einkunftsarten ohne Steuern und Sozialversicherungsbeiträge, z.B. Erwerbseinkommen, Unternehmereinkommen, Rente, Pension, öffentliche Unterstützungen, Einkommen aus Vermietung und Verpachtung, Arbeitslosengeld bzw. -hilfe, Kindergeld, Wohngeld, Sachbezüge) erfragt. Dazu musste die Haushaltsbezugsperson (erste im Fragebogen eingetragene Person) das Haushaltsnettoeinkommen in ein Raster vorgegebener Einkommensklassen einstufen. Haushaltsbezugspersonen, die selbstständige/r Landwirt/in in der Haupttätigkeit waren, brauchten keine Angaben zur Höhe des Haushaltseinkommens machen.

#### Nettoeinkommen der Familie / Lebensform

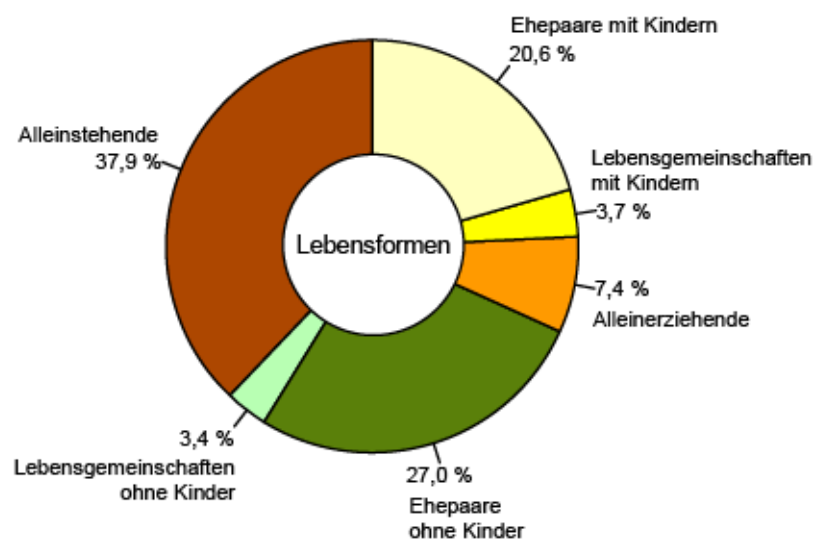
Das Nettoeinkommen der Familie/Lebensform ist die Summe der persönlichen Nettoeinkommen aller Mitglieder der Familie/ Lebensform. Für Familien/Lebensformen, die mit weiteren Familien/Lebensformen in einem Haushalt zusammen leben, kann ggf. auch kein Einkommen der Familie/Lebensform vorliegen. Wenn mindestens ein Mitglied der Familie/Lebensform selbstständige/r Landwirt/in in der Haupttätigkeit ist, wird kein Einkommen der Familie/Lebensform nachgewiesen.

**Abb. 1 Privathaushalte nach Haushaltsgröße**  
 - Vergleich Mikrozensus 1995 zu Mikrozensus 2005 -



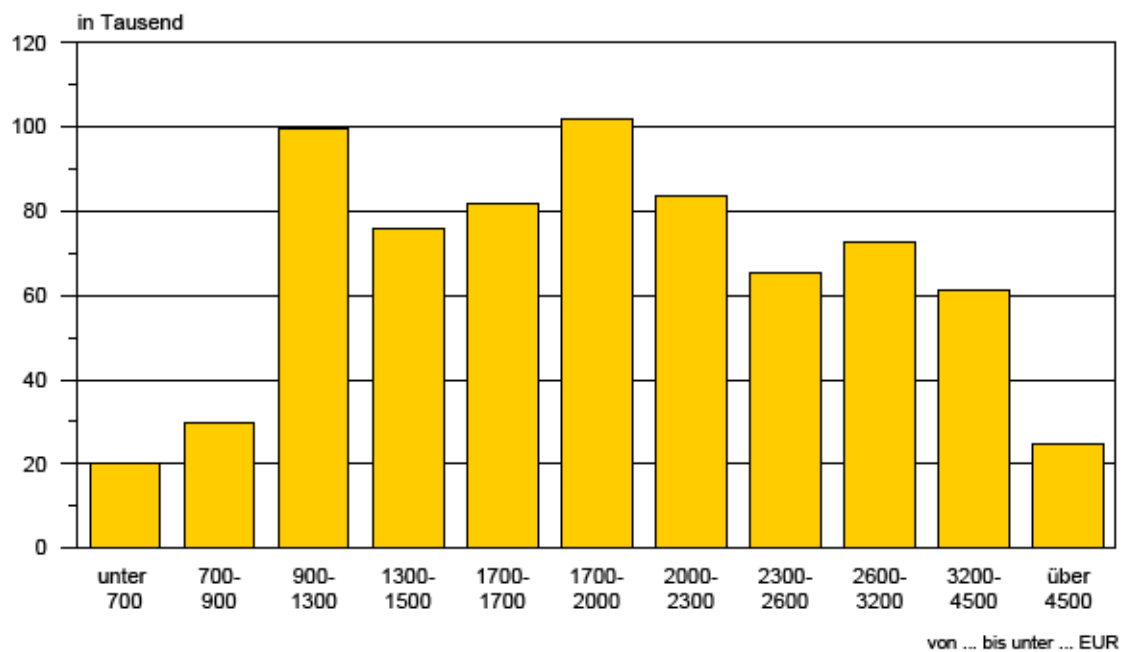
**Abb. 2 Formen des Zusammenlebens (Lebensformen)**

- Mikrozensus 2005 -



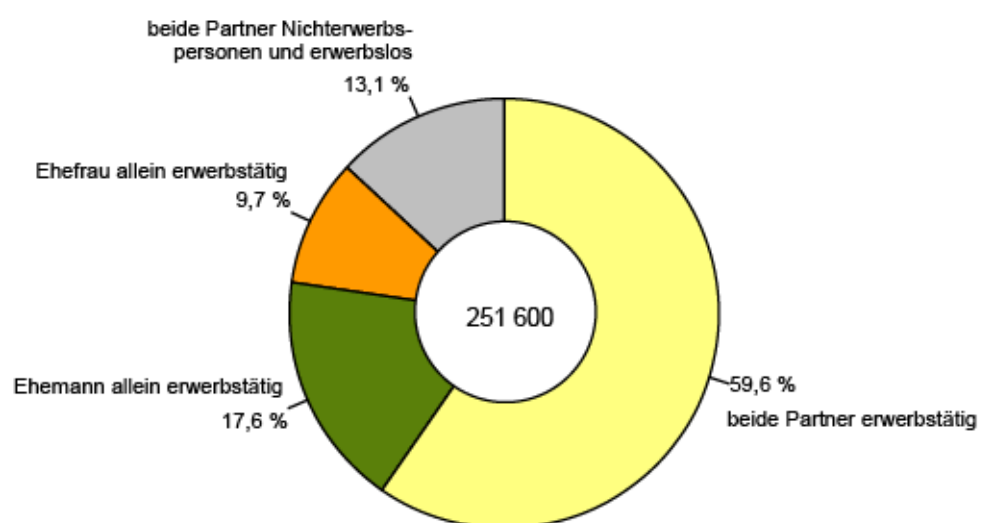
**Abb. 3 Mehrpersonenhaushalte nach monatlichem Haushaltsnettoeinkommen <sup>1)</sup>**

- Mikrozensus 2005 -



**Abb. 4 Ehepaare mit Kindern nach Beteiligung der Partner am Erwerbsleben**

- Mikrozensus 2005 -



1. Zusammenfassende Übersicht  
1.1 Strukturdaten über Privathaushalte  
Ergebnis des Mikrozensus 2005

Merkmal	1 000	%
	Bevölkerung in Privathaushalten	
Insgesamt	2 461,0	100
in Einpersonenhaushalten	419,0	17,0
in Mehrpersonenhaushalten	2 042,0	83,0
mit 2 Personen	861,6	35,0
mit 3 Personen	624,0	25,4
mit 4 Personen	420,1	17,1
mit 5 und mehr Personen	136,3	5,5
	Privathaushalte	
Insgesamt	1 188,3	100
Einpersonenhaushalte	419,0	35,3
Mehrpersonenhaushalte	769,3	64,7
mit 2 Personen	430,8	36,3
mit 3 Personen	208,0	17,5
mit 4 Personen	105,0	8,8
mit 5 und mehr Personen	25,5	2,2
Durchschnittliche Haushaltsgröße	2,07 Personen	-

1.2 Strukturdaten über die Bevölkerung nach Lebensformen  
 1.2.1 Strukturdaten über Familien<sup>1)</sup> (Lebensform mit Kindern)  
 Ergebnis des Mikrozensus 2005

Merkmal	1 000	%	
Familien insgesamt (familiäre Lebensform)	386,0	100	100
mit 1 Kind	244,9	63,4	63,4
mit 2 Kindern	115,0	29,8	29,8
mit 3 und mehr Kindern	26,1	6,8	6,8
Ehepaare mit Kindern	251,6	65,2	100
mit 1 Kind	152,3	39,5	60,5
mit 2 Kindern	82,5	21,4	32,8
mit 3 und mehr Kindern	16,8	4,3	6,7
Lebensgemeinschaften mit Kindern	44,5	11,5	100
mit 1 Kind	28,2	7,3	63,2
mit 2 Kindern	12,6	3,3	28,3
mit 3 und mehr Kindern	/	/	/
Alleinerziehende	89,9	23,3	100
mit 1 Kind	64,5	16,7	71,7
mit 2 Kindern	19,9	5,2	22,1
mit 3 und mehr Kindern	(5,6)	(1,5)	(6,2)
Darunter Alleinerziehende Mütter	79,5	20,6	100
mit 1 Kind	56,4	14,6	70,9
mit 2 Kindern	18,2	4,7	22,9
mit 3 und mehr Kindern	/	/	/

1.2.2 Strukturdaten über Lebensformen ohne Kinder  
 Ergebnis des Mikrozensus 2005

Merkmal	1000	%	
Lebensformen ohne Kinder (nichtfamiliäre Lebensformen)	832,9	100	
Ehepaare	329,6	39,6	
Lebensgemeinschaften	41,9	5,0	
Alleinstehende Männer	200,6	24,1	
Alleinstehende Frauen	260,8	31,3	

1) neuer (kindzentrierter) Familienbegriff, bis 2004 waren hier auch Ehepaare ohne Kinder und Alleinstehende ohne Kinder enthalten

1.2.3 Strukturdaten über Familien nach dem Alter der ledigen Kinder<sup>1)</sup>  
Ergebnis des Mikrozensus 2005

Merkmal	1 000	%	
	Familien nach Alter der ledigen Kinder		
Familien insgesamt mit Kindern ... <sup>2)</sup>	386,0	100	100
unter 3 Jahren	47,6	12,3	12,3
von 3 bis unter 6 Jahren	48,7	12,6	12,6
unter 6 Jahren	85,8	22,2	22,2
von 6 bis unter 10 Jahren	56,7	14,7	14,7
von 10 bis unter 15 Jahren	73,0	18,9	18,9
von 15 bis unter 18 Jahren	93,1	24,1	24,1
unter 18 Jahren	240,7	62,4	62,4
18 Jahre und älter	189,3	49,0	49,0
Ehepaare mit Kindern ...	251,6	65,2	100
unter 3 Jahren	22,2	5,8	8,8
von 3 bis unter 6 Jahren	26,8	6,9	10,7
unter 6 Jahren	43,2	11,2	17,2
von 6 bis unter 10 Jahren	35,1	9,1	14,0
von 10 bis unter 15 Jahren	46,3	11,2	18,4
von 15 bis unter 18 Jahren	65,8	17,1	26,2
unter 18 Jahren	145,7	37,8	57,9
18 Jahre und älter	139,4	36,1	55,4
Lebensgemeinschaften mit Kindern ...	44,5	11,5	100
unter 3 Jahren	15,1	3,9	33,9
von 3 bis unter 6 Jahren	10,3	2,7	23,2
unter 6 Jahren	22,3	5,8	50,1
von 6 bis unter 10 Jahren	10,1	2,6	22,7
von 10 bis unter 15 Jahren	(9,1)	(2,4)	(20,5)
von 15 bis unter 18 Jahren	(8,3)	(2,2)	(18,7)
unter 18 Jahren	40,4	10,5	90,8
18 Jahre und älter	(7,7)	(2,0)	(17,3)
Alleinerziehende mit Kindern ...	89,9	23,3	100
unter 3 Jahren	10,4	2,7	11,6
von 3 bis unter 6 Jahren	11,6	3,0	12,9
unter 6 Jahren	20,3	5,3	22,6
von 6 bis unter 10 Jahren	11,5	3,0	12,8
von 10 bis unter 15 Jahren	17,6	4,6	19,6
von 15 bis unter 18 Jahren	19,0	4,9	21,1
unter 18 Jahren	54,6	14,2	60,7
18 Jahre und älter	42,2	10,9	46,9
Darunter Mütter mit Kindern ...	79,5	20,6	100
unter 3 Jahren	10,3	2,7	13,0
von 3 bis unter 6 Jahren	11,3	2,9	14,2
unter 6 Jahren	19,9	5,2	25,0
von 6 bis unter 10 Jahren	10,6	2,8	13,3
von 10 bis unter 15 Jahren	15,6	4,0	19,6
von 15 bis unter 18 Jahren	16,9	4,4	21,3
unter 18 Jahren	49,8	12,9	62,6
18 Jahre und älter	35,8	9,3	45,0

1) familiäre Lebensform

2) Mehrfachnachweis möglich, da Familien mit mehreren Kindern unterschiedlichen Alters in jeder zutreffenden Altersgruppe ausgewiesen werden

2. Privathaushalte  
 2.1 Bevölkerung in Privathaushalten nach Altersgruppen und Haushaltsgröße  
 Ergebnis des Mikrozensus 2005  
 1 000

Alter von ... bis unter ... Jahren	Bevöl- kerung	Davon in					
		Einperson- haushalten	Mehrpersonenhaushalten mit ... Personen				
			zusammen	2	3	4	5 u.mehr
Unter 20	415,6	(5,1)	410,5	39,1	143,2	157,0	71,1
20 - 25	164,6	30,1	134,5	33,9	51,9	40,2	(8,5)
25 - 30	137,2	33,7	103,5	33,5	44,1	20,1	(5,8)
30 - 35	134,1	26,7	107,4	27,9	43,7	28,7	(7,1)
35 - 40	168,1	25,3	142,8	23,8	60,9	43,5	14,6
40 - 45	225,2	30,7	194,5	41,2	82,3	58,0	13,0
45 - 50	197,2	24,4	172,8	53,6	72,8	38,5	(8,0)
50 - 55	197,0	25,7	171,3	95,2	55,1	18,5	/
55 - 60	144,1	22,3	121,8	89,1	25,2	(6,5)	/
60 - 65	171,3	25,2	146,1	125,5	17,2	/	/
65 und mehr	506,6	169,7	336,8	298,8	27,4	(6,8)	/
Insgesamt	2 461,0	419,0	2 042,0	861,6	624,0	420,1	136,3

2.2 Privathaushalte nach dem Geschlecht des Haupteinkommensbeziehers,  
Gemeindegroßenklassen und Haushaltsgröße  
Ergebnis des Mikrozensus 2005

Gemeindegroßenklasse von ... bis unter ... Einwohner	Privat- haus- halte zu- sammen	Einper- sonen- haus- halte	Mehrpersonenhaushalte					Durch- schnittl. Haus- halts- größe  Pers.
			zusam- men	davon mit ... Personen				
				2	3	4	5 und mehr	
1 000								
Haupteinkommensbezieher männlich								
Unter 2 000	166,8	29,4	137,4	67,5	40,9	24,3	/	2,45
2 000 - 5 000	85,8	16,4	69,4	38,8	20,3	(8,8)	/	2,32
5 000 - 10 000	67,5	14,5	53,0	27,4	15,0	(8,6)	/	2,36
10 000 - 20 000	71,7	16,9	54,8	32,6	13,4	(7,0)	/	2,24
20 000 - 50 000	173,5	50,3	123,2	76,0	30,0	14,5	/	2,10
50 000 - 100 000	27,1	(6,9)	20,2	13,5	/	/	/	2,09
100 000 - 200 000	-	-	-	-	-	-	-	-
200 000 - 500 000	141,3	48,4	93,0	61,9	18,5	(9,9)	/	1,99
Zusammen	733,6	182,7	550,9	317,6	142,8	74,5	16,1	2,22
Haupteinkommensbezieher weiblich								
Unter 2 000	88,7	41,7	46,9	22,3	13,8	(8,4)	/	1,96
2 000 - 5 000	48,0	21,4	26,6	12,6	(9,1)	/	/	1,97
5 000 - 10 000	34,6	16,9	17,7	(9,4)	/	/	/	1,89
10 000 - 20 000	41,3	20,8	20,5	11,4	(6,1)	/	/	1,82
20 000 - 50 000	120,6	71,5	49,2	26,5	14,1	(6,0)	/	1,70
50 000 - 100 000	17,7	(9,1)	(8,6)	/	/	/	/	1,81
100 000 - 200 000	-	-	-	-	-	-	-	-
200 000 - 500 000	103,7	54,9	48,8	26,6	14,6	(6,1)	/	1,77
Zusammen	454,6	236,3	218,4	113,2	65,2	30,6	(9,4)	1,83
Insgesamt								
Unter 2 000	255,4	71,1	184,3	89,8	54,7	32,6	(7,2)	2,28
2 000 - 5 000	133,8	37,8	96,0	51,3	29,4	12,7	/	2,19
5 000 - 10 000	102,1	31,3	70,7	36,8	19,6	11,5	/	2,20
10 000 - 20 000	113,0	37,6	75,3	43,9	19,5	(9,3)	/	2,09
20 000 - 50 000	294,2	121,8	172,4	102,4	44,1	20,5	(5,3)	1,94
50 000 - 100 000	44,8	16,0	28,8	17,9	(7,7)	/	/	1,98
100 000 - 200 000	-	-	-	-	-	-	-	-
200 000 - 500 000	245,0	103,3	141,7	88,6	33,1	16,0	/	1,90
Privathaushalte insgesamt	1 188,3	419,0	769,3	430,8	208,0	105,0	25,5	2,07



2.3 Privathaushalte nach Geschlecht und Altersgruppe des Haupteinkommensbeziehers<sup>1)</sup> sowie der Haushaltsgröße  
 Ergebnis des Mikrozensus 2005  
 1 000

Alter von ... bis unter ... Jahren	Privat- haushalte zusammen	Einpersonen- haushalte	Mehrpersonenhaushalte				
			zusammen	davon mit ... Personen			
				2	3	4	5 u.mehr
Haupteinkommensbezieher männlich							
Unter 20	/	/	/	/	/	/	/
20 - 25	29,6	16,7	12,9	(7,0)	/	/	/
25 - 30	48,0	24,5	23,5	10,6	(9,2)	/	/
30 - 35	54,1	20,2	33,9	(9,6)	13,3	(9,2)	/
35 - 40	65,5	21,5	44,0	(7,0)	18,6	14,1	/
40 - 45	86,3	23,9	62,5	10,2	27,0	20,9	/
45 - 50	74,8	15,1	59,7	16,7	25,8	14,2	/
50 - 55	70,0	14,1	55,9	29,6	18,9	(6,7)	/
55 - 60	49,8	(8,2)	41,7	29,3	10,4	/	/
60 - 65	62,5	(6,4)	56,1	49,3	(5,9)	/	/
65 und mehr	189,0	29,9	159,0	148,0	(9,2)	/	/
Zusammen	733,6	182,7	550,9	317,6	142,8	74,5	16,1
Haupteinkommensbezieher weiblich							
Unter 20	/	/	/	/	/	/	/
20 - 25	22,7	13,4	(9,3)	(5,3)	/	/	/
25 - 30	27,6	(9,2)	18,3	(8,9)	(6,1)	/	/
30 - 35	26,3	(6,5)	19,9	(7,9)	(6,8)	/	/
35 - 40	33,3	/	29,5	(8,3)	10,6	(6,8)	/
40 - 45	45,9	(6,8)	39,0	14,2	14,9	(8,5)	/
45 - 50	38,5	(9,2)	29,3	12,1	10,9	(5,2)	/
50 - 55	39,8	11,6	28,2	18,6	(7,7)	/	/
55 - 60	30,5	14,2	16,3	13,6	/	/	/
60 - 65	28,9	18,8	10,1	(9,4)	/	/	-
65 und mehr	156,3	139,8	16,6	14,0	/	/	/
Zusammen	454,6	236,3	218,4	113,2	65,2	30,6	(9,4)
Insgesamt							
Unter 20	(8,8)	(5,1)	/	/	/	/	/
20 - 25	52,3	30,1	22,2	12,3	(7,0)	/	/
25 - 30	75,6	33,7	41,9	19,5	15,4	(5,5)	/
30 - 35	80,5	26,7	53,8	17,5	20,1	13,3	/
35 - 40	98,8	25,3	73,5	15,2	29,2	20,9	(8,2)
40 - 45	132,2	30,7	101,5	24,4	41,8	29,4	(5,9)
45 - 50	113,4	24,4	89,0	28,9	36,7	19,4	/
50 - 55	109,8	25,7	84,1	48,2	26,6	(8,5)	/
55 - 60	80,3	22,3	58,0	42,9	12,5	/	/
60 - 65	91,3	25,2	66,2	58,7	(6,4)	/	/
65 und mehr	345,2	169,7	175,5	162,4	11,0	/	/
Insgesamt	1 188,3	419,0	769,3	430,8	208,0	105,0	25,5

1) ab 2005 ist die Bezugsperson der Haupteinkommensbezieher

2.4 Privathaushalte nach Geschlecht und Familienstand des Haupteinkommens-  
beziehers<sup>1)</sup> sowie der Haushaltsgröße  
Ergebnis des Mikrozensus 2005

Familien- stand	Privat- haus- halte zu- sammen	Einper- sonen- haus- halte	Mehrpersonenhaushalte					Durch- schnittl. Haus- halts- größe
			zusam- men	davon mit ... Personen				
				2	3	4	5 und mehr	
1 000							Personen	
Haupteinkommensbezieher männlich								
Ledig	176,0	108,1	67,9	32,9	23,2	10,2	/	1,66
Verheiratet	473,7	11,2	462,5	270,8	116,0	61,7	14,0	2,58
Verwitwet	30,5	23,9	(6,6)	(5,1)	/	/	-	1,27
Geschieden	53,4	39,5	14,0	(8,7)	/	/	/	1,42
Zusammen	733,6	182,7	550,9	317,6	142,8	74,5	16,1	2,22
Haupteinkommensbezieher weiblich								
Ledig	109,4	58,1	51,3	27,9	16,6	/	/	1,77
Verheiratet	121,9	(6,7)	115,2	52,6	36,2	21,3	(5,0)	2,74
Verwitwet	147,0	129,4	17,6	13,2	/	/	/	1,17
Geschieden	76,3	42,0	34,2	19,4	(9,8)	/	/	1,74
Zusammen	454,6	236,3	218,4	113,2	65,2	30,6	(9,4)	1,83
Insgesamt								
Ledig	285,4	166,3	119,2	60,8	39,8	15,0	/	1,70
Verheiratet	595,6	17,9	577,7	323,5	152,2	83,0	19,0	2,61
Verwitwet	177,5	153,3	24,2	18,4	/	/	/	1,19
Geschieden	129,7	81,5	48,2	28,2	12,3	(5,5)	/	1,61
Insgesamt	1 188,3	419,0	769,3	430,8	208,0	105,0	25,5	2,07

1) ab 2005 ist die Bezugsperson der Haupteinkommensbezieher

2.5 Einpersonenhaushalte nach Geschlecht, Altersgruppen und Familienstand  
 Ergebnis des Mikrozensus 2005  
 1 000

Alter von ... bis unter ... Jahren	Einpersonenhaushalte zusammen	Davon			
		ledig	verheiratet getrennt lebend	verwitwet	geschieden
Männlich					
Unter 25	18,9	18,8	/	-	-
25 - 35	44,7	42,1	/	-	/
35 - 45	45,4	29,2	/	/	12,5
45 - 55	29,2	10,8	/	/	14,8
55 - 65	14,5	/	/	/	(6,1)
65 und mehr	30,0	/	/	20,6	/
Zusammen	182,7	108,1	11,2	23,9	39,5
Weiblich					
Unter 25	16,3	16,3	/	-	-
25 - 35	15,7	14,9	/	-	/
35 - 45	10,6	(6,0)	/	/	/
45 - 55	20,8	/	/	/	10,3
55 - 65	32,9	(5,2)	/	15,0	11,0
65 und mehr	139,8	11,3	/	110,0	16,7
Zusammen	236,3	58,1	(6,7)	129,4	42,0
Insgesamt					
Unter 25	35,3	35,1	/	-	-
25 - 35	60,4	57,0	/	-	/
35 - 45	56,0	35,2	/	/	15,9
45 - 55	50,1	15,3	/	(5,4)	25,0
55 - 65	47,5	(9,9)	/	17,0	17,1
65 und mehr	169,8	13,8	/	130,5	21,6
Insgesamt	419,0	166,3	17,9	153,3	81,5

2.6 Privathaushalte nach Haushaltsgröße, Altersgruppe des Haupteinkommensbeziehers<sup>1)</sup>  
sowie Beteiligung am Erwerbsleben  
Ergebnis des Mikrozensus 2005  
1 000

Alter von ... bis unter ... Jahren	Privathaushalte zusammen	Davon		
		Erwerbspersonen		Nichterwerbs- personen
		Erwerbstätige	Erwerbslose	
Einpersonenhaushalte				
Unter 25	35,3	17,9	(8,4)	(8,9)
25 - 35	60,4	43,3	11,0	(6,1)
35 - 45	56,0	38,6	13,1	/
45 - 55	50,1	30,6	13,2	(6,3)
55 - 65	47,5	14,5	(8,6)	24,4
65 und mehr	169,8	/	-	169,3
Zusammen	419,0	145,3	54,4	219,2
Mehrpersonenhaushalte				
Unter 25	25,8	14,9	/	(7,5)
25 - 35	95,7	74,1	13,5	(8,0)
35 - 45	175,0	149,3	19,9	(5,9)
45 - 55	173,1	151,3	16,0	(5,9)
55 - 65	124,2	63,2	(8,9)	52,0
65 und mehr	175,5	/	/	172,2
Zusammen	769,3	456,0	61,9	251,4
Privathaushalte insgesamt				
Unter 25	61,1	32,8	11,9	16,4
25 - 35	156,0	117,4	24,5	14,2
35 - 45	231,1	187,9	33,0	10,2
45 - 55	223,2	181,9	29,2	12,1
55 - 65	171,7	77,7	17,6	76,4
65 und mehr	345,2	/	/	341,5
Insgesamt	1 188,3	601,3	116,3	470,7

1) ab 2005 ist die Bezugsperson der Haupteinkommensbezieher

2.7 Privathaushalte nach Haushaltsgröße, monatlichem Haushaltsnettoeinkommen  
und Altersgruppe des Haupteinkommensbezieher<sup>1)</sup>  
Ergebnis des Mikrozensus 2005  
1 000

Monatliches Nettoeinkommen von ... bis unter ... EUR	Privat- haushalte zusammen	Davon Haupteinkommensbezieher im Alter von ... bis unter ... Jahren					
		unter 25	25 - 35	35 - 45	45 - 55	55 - 65	65 u.mehr
Einpersonenhaushalte							
Unter 300	(9,2)	/	/	/	/	/	/
300 - 700	117,4	20,1	19,0	17,5	19,3	15,4	26,1
700 - 900	61,3	/	(6,1)	(5,0)	(6,2)	(8,9)	31,2
900 - 1 300	148,1	(5,3)	18,5	15,5	12,5	14,3	82,0
1 300 - 1 500	32,3	/	/	(5,2)	/	/	16,0
1 500 - 1 700	14,6	/	/	/	/	/	(5,0)
1 700 - 2 000	10,2	/	/	/	/	/	/
2 000 - 2 300	/	/	/	/	/	/	/
2 300 - 2 600	/	-	/	/	/	-	/
2 600 - 3 200	/	-	/	/	/	/	-
3 200 - 4 500	/	/	/	/	/	/	/
4 500 und mehr	/	-	/	/	/	-	-
Ohne Angabe <sup>2)</sup>	16,0	/	/	/	/	/	(6,0)
Zusammen	419,0	35,3	60,4	56,0	50,1	47,5	169,8
Mehrpersonenhaushalte							
Unter 300	/	/	/	-	-	/	/
300 - 700	19,4	/	(5,2)	/	/	/	/
700 - 900	29,6	/	(5,4)	(6,0)	(6,9)	(5,4)	/
900 - 1 300	99,8	(5,3)	17,1	17,9	18,5	19,8	21,2
1 300 - 1 500	75,9	/	(7,6)	12,6	10,6	14,1	29,1
1 500 - 1 700	81,6	/	(7,5)	11,2	10,0	14,8	35,8
1 700 - 2 000	101,9	/	10,2	19,9	20,5	14,0	35,3
2 000 - 2 300	83,7	/	(9,9)	20,8	17,4	13,1	20,3
2 300 - 2 600	65,3	/	(8,6)	20,3	16,4	(9,5)	(8,4)
2 600 - 3 200	72,6	/	(8,1)	23,6	23,7	(9,7)	(6,5)
3 200 - 4 500	61,2	/	(6,2)	20,3	22,7	(9,0)	/
4 500 und mehr	24,9	/	/	(7,2)	10,4	/	/
Ohne Angabe <sup>1)</sup>	52,8	/	(6,8)	10,9	12,6	(8,4)	11,5
Zusammen	769,3	25,8	95,7	175,0	173,1	124,2	175,5
Privathaushalte insgesamt							
Unter 300	(9,8)	/	/	/	/	/	/
300 - 700	136,9	23,4	24,2	22,1	22,6	17,5	27,1
700 - 900	90,9	(6,9)	11,5	11,0	13,1	14,3	34,2
900 - 1 300	247,9	10,6	35,7	33,4	31,0	34,1	103,1
1 300 - 1 500	108,2	/	11,9	17,7	13,7	16,8	45,1
1 500 - 1 700	96,2	/	11,1	13,7	11,8	16,2	40,9
1 700 - 2 000	112,1	/	12,8	22,6	22,2	15,3	37,1
2 000 - 2 300	87,7	/	10,7	21,6	18,6	13,8	20,7
2 300 - 2 600	67,0	/	(9,1)	21,0	16,8	(9,5)	(9,7)
2 600 - 3 200	74,2	/	(8,4)	24,5	23,9	(9,9)	(6,5)
3 200 - 4 500	62,8	/	(6,5)	20,5	22,9	(9,5)	/
4 500 und mehr	25,9	/	/	(7,5)	10,8	/	/
Ohne Angabe <sup>1)</sup>	68,8	/	(9,3)	14,0	13,9	10,2	17,5
Insgesamt	1 188,3	61,1	156,0	231,1	223,2	171,7	345,2

1) ab 2005 ist die Bezugsperson der Haupteinkommensbezieher

2) Einschl. der Haushalte, in denen mindestens ein Haushaltsmitglied in seiner Haupttätigkeit selbständiger Landwirt ist.

2.8 Mehrpersonenhaushalte nach Anzahl bzw. Alter der ledigen Kinder  
sowie Haushaltsgröße  
Ergebnis des Mikrozensus 2005  
1 000

Anzahl der Kinder <hr/> Altersgruppen der Kinder	Mehr- personen- haushalte zusammen	Davon mit ... Personen			
		2	3	4	5 und mehr
Haushalte ohne Kinder	383,4	370,5	11,7	/	-
Haushalte mit Kindern	385,9	60,2	196,3	103,8	25,5
davon mit					
1 Kind	244,3	60,2	177,4	(5,7)	/
2 Kindern	115,2	.	19,0	93,8	/
3 Kindern	20,7	.	.	/	16,4
4 und mehr Kindern	(5,6)	.	.	.	/
Haushalte mit Kindern <sup>1)</sup>					
unter 3 Jahren	47,6	(6,1)	21,3	13,6	(6,5)
unter 6 Jahren	85,9	11,2	36,0	26,6	12,0
unter 15 Jahren	176,0	22,2	73,7	58,9	21,3
unter 18 Jahren	240,8	32,0	105,4	79,6	23,8
Mehrpersonenhaushalte insgesamt	769,3	430,8	208,0	105,0	25,5

1) Mehrfachnachweis möglich

3. Familien  
3.1 Familien nach Familientyp, Beteiligung am Erwerbsleben sowie Anzahl der ledigen Kinder  
Ergebnis des Mikrozensus 2005  
1 000

Beteiligung am Erwerbsleben	Zu- sammen	Davon mit ... ledigen Kind(ern)						
		1	2	3 und mehr	dar. mit ... ledigen Kind(ern) unter 18 Jahren			
					zu- sammen	1	2	3 und mehr
Familien insgesamt	386,0	244,9	115,0	26,1	240,7	160,7	61,8	18,3
Ehepaare	251,6	152,3	82,5	16,8	145,7	94,1	40,2	11,4
Mann und Frau erwerbstätig	150,0	89,8	53,0	(7,1)	89,5	61,3	24,1	/
Nur Mann oder Frau erwerbstätig	68,7	39,2	22,8	(6,7)	41,8	24,7	12,3	/
darunter								
Nur Mann erwerbstätig	44,4	22,5	16,1	(5,8)	30,4	16,3	(9,9)	/
Mann und Frau erwerbslos oder Nichterwerbspersonen	33,0	23,3	(6,7)	/	14,3	(8,1)	/	/
Lebensgemein- schaften	44,5	28,2	12,6	/	40,4	27,2	10,4	/
Beide Partner/innen erwerbstätig	24,7	16,4	(7,2)	/	22,4	16,3	(5,5)	/
Nur ein(e) Partner/in erwerbstätig	12,2	(7,6)	/	/	11,0	(6,6)	/	/
Beide Partner/innen erwerbslos oder Nichterwerbspersonen	(7,6)	/	/	/	(7,1)	/	/	/
Alleinerziehende	89,9	64,5	19,9	(5,6)	54,6	39,4	11,1	4,1
Elternteil erwerbstätig	44,5	32,4	10,2	/	28,4	22,2	(5,0)	/
Elternteil erwerbslos oder Nichterwerbs- person	45,4	32,0	(9,7)	/	26,3	17,2	(6,1)	/
Darunter								
Alleinerziehende Mütter	79,5	56,4	18,2	/	49,8	35,7	10,4	/
Elternteil erwerbstätig	39,2	28,3	(9,4)	/	25,1	19,5	/	/
Elternteil erwerbslos oder Nichterwerbs- person	40,3	28,1	(8,9)	/	24,7	16,2	(5,8)	/

3.2 Familien nach Familientyp, Anzahl der ledigen Kinder und monatlichem  
Familiennettoeinkommen  
Ergebnis des Mikrozensus 2005  
1 000

Familientyp Anzahl der Kinder in der Familie	Zu- sammen	Davon mit einem monatlichen Familiennettoeinkommen von ... bis unter ... EUR								
		unter 700	700 - 900	900 - 1 300	1 300 - 1 700	1 700 - 2 300	2 300 - 3 200	3 200 - 4 500	4 500 und mehr	ohne Angabe des Ein- kom- mens <sup>1)</sup>
Familien insgesamt	386,0	14,6	15,7	46,9	52,8	81,0	86,1	41,4	17,7	29,7
mit 1 Kind	244,9	12,2	12,1	32,4	33,6	52,4	53,9	20,8	(8,2)	19,2
mit 2 Kindern	115,0	/	/	11,7	14,4	22,5	28,3	17,1	(7,4)	(8,6)
mit 3 u. mehr Kindern	26,1	/	/	/	/	(6,3)	/	/	/	/
Ehepaare	251,6	/	/	17,7	29,1	58,0	69,8	35,7	15,7	19,9
mit 1 Kind	152,3	/	/	12,4	17,8	37,0	43,3	18,3	(7,0)	12,3
mit 2 Kindern	82,5	/	/	/	(9,0)	16,9	23,1	14,9	(6,7)	(6,0)
mit 3 u. mehr Kindern	16,8	/	-	/	/	/	/	/	/	/
Lebensgemein- schaften	44,5	/	/	(6,7)	(5,7)	(9,6)	10,6	/	/	/
mit 1 Kind	28,2	/	/	/	/	(6,1)	(7,0)	/	/	/
mit 2 Kindern	12,6	-	/	/	/	/	/	/	/	/
mit 3 u. mehr Kindern	/	-	-	/	/	/	/	/	-	/
Allein- erziehende	89,9	11,2	10,4	22,6	18,0	13,5	(5,8)	/	/	(6,3)
mit 1 Kind	64,5	10,4	(8,3)	15,8	12,2	(9,3)	/	/	/	/
mit 2 Kindern	19,9	/	/	(5,8)	/	/	/	/	/	/
mit 3 u. mehr Kindern	(5,6)	/	/	/	/	/	/	/	-	-
Darunter										
Allein- erziehende Mütter	79,5	10,9	(9,4)	20,4	15,5	11,2	(5,1)	/	/	(5,4)
mit 1 Kind	56,4	(9,1)	(7,3)	14,2	10,5	(7,4)	/	/	/	/
mit 2 Kindern	18,2	/	/	(5,4)	/	/	/	/	-	/
mit 3 u. mehr Kindern	/	/	/	/	/	/	/	/	-	-

1) Einschl. der Familien, in denen mindestens ein Familienmitglied in seiner Haupttätigkeit selbständiger Landwirt ist, sowie Familien ohne Einkommen.



3.3 Familien nach Familientyp, Alter und Anzahl der ledigen Kinder  
 Ergebnis des Mikrozensus 2005  
 1 000

Familientyp  Alter der Kinder von ... bis unter ... Jahren	Zusammen	Davon mit Kindern der jeweiligen Altersgruppe			Familienmitglieder	
		davon mit ... Kind(ern)			gesamt	je Familie
		1	2	3 u. mehr		
Familien insgesamt mit ledigen Kindern <sup>1)</sup>	386,0	244,9	115,0	26,1	1 244,0	3,22
unter 3	47,6	25,9	15,2	(6,6)	164,2	3,45
3 - 6	48,7	18,2	20,9	(9,6)	180,3	3,70
6 - 10	56,7	17,5	26,1	13,0	217,1	3,83
10 - 15	73,0	25,8	32,1	15,0	270,1	3,70
15 - 18	93,1	40,2	39,7	13,2	332,6	3,57
unter 18	240,7	127,6	88,3	24,8	814,0	3,38
18 - 27	144,0	80,5	54,1	(9,5)	482,8	3,35
27 und älter	45,3	36,8	(7,8)	/	129,0	2,85
Ehepaare mit ledigen Kindern <sup>1)</sup>	251,6	152,3	82,5	16,8	876,9	3,49
unter 3	22,2	(9,3)	(8,7)	/	85,8	3,87
3 - 6	26,8	(7,5)	12,8	(6,5)	110,4	4,12
6 - 10	35,1	(9,3)	18,1	(7,7)	143,0	4,07
10 - 15	46,3	15,2	21,8	(9,4)	183,5	3,96
15 - 18	65,8	26,9	30,2	(8,6)	249,5	3,79
unter 18	145,7	68,2	61,8	15,7	536,3	3,68
18 - 27	111,4	62,2	42,6	(6,6)	392,4	3,52
27 und älter	28,0	21,9	(5,6)	/	91,1	3,25
Lebensgemeinschaften mit ledigen Kindern <sup>1)</sup>	44,5	28,2	12,6	/	154,6	3,47
unter 3	15,1	(9,8)	/	/	52,2	3,47
3 - 6	10,3	/	/	/	38,2	3,72
6 - 10	10,1	/	/	/	39,6	3,92
10 - 15	(9,1)	/	/	/	36,3	4,00
15 - 18	(8,3)	/	/	/	31,7	3,83
unter 18	40,4	24,5	12,1	/	141,8	3,51
18 - 27	(6,9)	/	/	/	25,9	3,77
27 und älter	/	/	/	-	/	3,15
Alleinerziehende mit ledigen Kindern <sup>1)</sup>	89,9	64,5	19,9	(5,6)	212,4	2,36
unter 3	10,4	(6,7)	/	/	26,3	2,53
3 - 6	11,6	(6,3)	/	/	31,7	2,72
6 - 10	11,5	/	/	/	34,5	3,01
10 - 15	17,6	(7,5)	(6,7)	/	50,4	2,85
15 - 18	19,0	(9,8)	(6,2)	/	51,5	2,70
unter 18	54,6	34,9	14,4	(5,4)	135,9	2,49
18 - 27	25,7	15,4	(8,7)	/	64,4	2,50
27 und älter	16,5	14,3	/	/	35,6	2,15

1) Mehrfachnachweis möglich

3.4 Familien nach Anzahl der Personen  
Ergebnis des Mikrozensus 2005

Merkmal	ME	Zu- sammen	Ehepaare	Lebens- gemein- schaften	Alleinerziehende	
					zusammen	dar. weiblich
Familien mit Kindern ohne Altersbegrenzung						
Familien insgesamt	1 000	386,0	251,6	44,5	89,9	79,5
Familienmitglieder	1 000	1 244,0	876,9	154,6	212,4	188,7
Durchschnittliche Familiengröße	Pers.	3,2	3,5	3,5	2,4	2,4
Kinder	1 000	561,8	373,8	65,6	122,5	109,1
Durchschnittliche Zahl der Kinder je Familie	Pers.	1,5	1,5	1,5	1,4	1,4
Familien mit Kindern unter 18 Jahren						
Familien	1 000	240,7	145,7	40,4	54,6	49,8
Familienmitglieder	1 000	814,0	536,3	141,8	135,9	124,1
Durchschnittliche Familiengröße	Pers.	3,4	3,7	3,5	2,5	2,5
Kinder aller Altersgruppen	1 000	387,2	244,9	61,0	81,3	74,3
Durchschnittliche Zahl der Kinder aller Altersgruppen je Familie	Pers.	1,6	1,7	1,5	1,5	1,5
Kinder unter 18 Jahren	1 000	345,1	212,8	57,1	75,2	68,9
Durchschnittliche Zahl der Kinder unter 18 Jahren je Familie	Pers.	1,4	1,5	1,4	1,4	1,4

4. Kinder  
4.1 Ledige Kinder und deren Geschwister nach Familientyp  
Ergebnis des Mikrozensus 2005  
1 000

Ledige Kinder, darunter Geschwister nach dem Alter	Kinder zusammen	Davon Kinder beim Familientyp			
		Ehepaare	Lebensgemein- schaften	Alleinerziehende	
				zusammen	darunter Mütter
Unter 6 Jahren					
Kinder unter 6 Jahren	102,1	52,9	26,4	22,7	22,3
ohne Geschwister	44,1	16,8	14,2	13,0	12,6
mit Geschwister	58,1	36,1	12,2	(9,7)	(9,7)
1 Geschwisterkind	39,4	23,7	(9,1)	(6,6)	(6,6)
2 Geschwisterkinder und mehr	18,7	12,4	/	/	/
6 bis unter 10 Jahren					
Kinder 6 bis 9 Jahre	62,7	38,5	11,4	12,8	11,9
ohne Geschwister	17,5	(9,3)	/	/	/
mit Geschwister	45,2	29,2	(7,7)	(8,3)	(8,1)
1 Geschwisterkind	29,2	20,0	(5,2)	/	/
2 Geschwisterkinder und mehr	16,0	(9,2)	/	/	/
10 bis unter 15 Jahren					
Kinder 10 bis 14 Jahre	82,6	52,4	10,4	19,8	17,2
ohne Geschwister	25,8	15,2	/	(7,5)	(6,6)
mit Geschwister	56,8	37,3	(7,3)	12,3	10,6
1 Geschwisterkind	36,0	24,2	/	(7,6)	(6,7)
2 Geschwisterkinder und mehr	20,8	13,0	/	/	/
15 bis unter 18 Jahren					
Kinder 15 bis 17 Jahre	97,6	68,9	(8,9)	19,9	17,6
ohne Geschwister	40,2	26,9	/	(9,8)	(8,7)
mit Geschwister	57,4	42,0	(5,4)	10,0	(8,9)
1 Geschwisterkind	41,7	31,7	/	(6,2)	(5,7)
2 Geschwisterkinder und mehr	15,8	10,2	/	/	/
18 Jahre und älter					
Kinder älter als 17 Jahre	216,7	161,0	(8,4)	47,3	40,2
ohne Geschwister	117,3	84,0	/	29,6	24,8
mit Geschwister	99,4	77,0	/	17,7	15,4
1 Geschwisterkind	83,4	65,4	/	15,2	13,4
2 Geschwisterkinder und mehr	15,6	11,6	/	/	/
Insgesamt					
Ledige Kinder insgesamt	561,8	373,8	65,6	122,5	109,1
ohne Geschwister	244,9	152,3	28,2	64,5	56,4
mit Geschwister	316,9	221,5	37,4	58,0	52,7
1 Geschwisterkind	230,0	165,0	25,2	39,7	36,5
2 Geschwisterkinder und mehr	86,9	56,5	12,2	18,3	16,3

4.2 Ledige Kinder nach dem Alter, Familientyp sowie monatlichem Nettoeinkommen der Familie  
 Ergebnis des Mikrozensus 2005  
 1 000

Alter von ... bis unter ... Jahren	Kinder zu- sammen	Kinder in Familien mit einem Nettoeinkommen von ... bis ... unter EUR							
		unter 500	500 - 900	900 - 1 300	1 300 - 1 500	1 500 - 2 000	2 000 - 2 600	2 600 und mehr	ohne An- gabe/kein Einkom- men <sup>1)</sup>
<b>Ehepaare mit Kindern</b>									
Unter 3	23,6	-	/	/	/	/	(5,4)	(7,4)	/
3 - 6	29,3	/	/	/	/	(5,5)	(7,1)	(7,7)	/
6 - 15	90,9	/	/	(6,6)	(5,7)	19,6	21,3	28,1	(6,8)
15 - 18	68,9	-	/	/	/	13,9	18,0	23,6	(5,0)
Unter 18	212,8	/	(5,3)	16,9	12,1	43,9	51,8	66,8	15,8
18 und mehr	161,0	-	/	(6,9)	(6,7)	22,3	34,0	74,9	13,9
Zusammen	373,8	/	(7,6)	23,8	18,8	66,2	85,8	141,7	29,7
<b>Lebensgemeinschaften mit Kindern</b>									
Unter 3	15,7	/	/	/	/	/	/	/	/
3 - 6	10,7	-	/	/	/	/	/	/	/
6 - 15	21,8	-	/	/	/	/	/	(5,4)	/
15 - 18	(8,9)	-	/	/	/	/	/	/	/
Unter 18	57,1	/	/	(9,6)	/	10,1	12,4	12,9	(5,1)
18 und mehr	(8,4)	-	/	/	/	/	/	/	/
Zusammen	65,6	/	/	10,2	/	11,0	13,7	17,5	(5,4)
<b>Alleinerziehende</b>									
Unter 3	10,7	/	/	/	/	/	/	/	/
3 - 6	12,0	/	(5,1)	/	/	/	/	/	/
6 - 15	32,6	/	(7,3)	(8,2)	(7,0)	/	/	/	/
15 - 18	19,9	/	/	(6,3)	/	/	/	/	/
Unter 18	75,2	/	19,1	20,8	12,3	(9,7)	/	/	/
18 und mehr	47,3	/	/	(9,4)	(6,6)	(9,9)	(8,2)	/	/
Zusammen	122,5	/	23,4	30,2	18,9	19,6	12,5	(7,1)	(7,8)
<b>Familien mit Kindern insgesamt</b>									
Unter 3	50,0	/	(6,0)	(8,6)	/	(8,2)	(9,1)	10,2	/
3 - 6	52,1	/	(6,2)	(9,0)	/	(8,9)	(9,7)	(9,8)	/
6 - 15	145,3	/	10,8	17,9	14,6	27,8	27,9	34,4	10,6
15 - 18	97,6	/	/	11,8	(6,4)	19,0	21,7	27,6	(6,8)
Unter 18	345,1	/	27,0	47,3	28,8	63,8	68,5	81,9	25,1
18 und mehr	216,7	/	(7,1)	16,9	13,5	33,0	43,5	84,3	17,8
Kinder	561,8	/	34,1	64,2	42,3	96,9	112,0	166,2	42,9

1) Einschl. Familien, in denen mindestens ein Familienmitglied in seiner Haupttätigkeit selbständiger Landwirt ist.

4.3 Ledige Kinder nach Familientyp und Erwerbsbeteiligung der Eltern  
 Ergebnis des Mikrozensus 2005  
 1 000

Erwerbsbeteiligung der Eltern	Kinder zu- sammen	Darunter: Schüler	Männlich		Weiblich	
			zu- sammen	darunter Schüler	zu- sammen	darunter Schüler
Ehepaare mit Kindern						
Mann und Frau erwerbstätig	218,4	144,9	122,7	76,3	95,7	68,6
darunter Mann und Frau vollzeittätig	138,0	91,3	80,4	49,8	57,6	41,5
darunter nur Mann vollzeittätig	75,1	50,8	39,5	25,3	35,6	25,5
Nur Mann oder Frau erwerbstätig	107,4	62,3	61,0	32,9	46,4	29,4
darunter nur Mann erwerbstätig	73,8	42,4	41,2	21,5	32,6	20,9
Mann und Frau erwerbslos oder Nichterwerbspersonen	48,0	21,6	30,6	12,9	17,4	(8,8)
Zusammen	373,8	228,8	214,3	122,1	159,5	106,8
Lebensgemeinschaften mit Kindern						
Beide Partner erwerbstätig	34,4	18,9	17,1	(9,2)	17,3	(9,8)
darunter beide vollzeittätig	21,5	11,7	12,0	(6,3)	(9,5)	(5,5)
Nur ein Partner erwerbstätig	18,2	(8,1)	(9,5)	/	(8,7)	/
Beide Partner erwerbslos oder Nichterwerbspersonen	13,0	(6,0)	(7,3)	/	(5,6)	/
Zusammen	65,6	33,0	33,9	16,7	31,6	16,3
Alleinerziehende						
Erwerbstätige	58,4	38,4	30,3	17,7	28,1	20,7
darunter vollzeittätig	41,0	26,7	21,0	11,2	20,0	15,5
Erwerbslose und Nichterwerbs- personen	64,1	28,6	38,9	15,6	25,2	13,0
Zusammen	122,5	67,0	69,2	33,3	53,3	33,7
darunter alleinerziehende Mütter						
Erwerbstätige	51,7	34,0	26,8	16,0	24,9	18,0
darunter vollzeittätig	34,9	22,8	17,9	(9,9)	17,0	12,9
Erwerbslose und Nichterwerbs- personen	57,4	25,6	34,7	14,0	22,7	11,6
Zusammen	109,1	59,6	61,5	30,0	47,6	29,6
Kinder insgesamt	561,8	328,8	317,4	172,0	244,4	156,8

5. Alleinerziehende  
5.1 Alleinerziehende nach Alter und Familienstand  
Ergebnis des Mikrozensus 2005  
1 000

Alter von... bis unter... Jahren	Zusammen	Ledig	Verheiratet getrennt lebend	Geschiedenen	Verwitwet	Darunter Mütter			
						zusammen	ledig	geschiedenen	verwitwet
Alleinerziehende insgesamt									
Unter 25	/	/	-	/	-	/	/	/	-
25-35	17,9	13,3	/	/	/	17,6	12,9	/	/
35-45	32,6	10,5	/	16,0	/	28,9	(9,1)	15,0	/
45-55	19,4	/	/	10,7	/	16,1	/	(9,0)	/
55-65	(6,6)	/	/	/	/	(5,3)	/	/	/
65 u. älter	(9,6)	/	/	/	(9,5)	10,2	/	/	(7,7)
Insgesamt	89,9	30,8	(9,5)	31,5	18,1	79,5	28,6	28,6	14,3
darunter mit Kindern unter 18 Jahren									
Unter 25	/	/	-	/	-	/	/	/	-
25-35	17,9	13,3	/	/	/	17,6	12,9	/	/
35-45	25,9	(8,6)	/	12,4	/	22,8	(7,6)	11,6	/
45-55	(6,4)	/	/	/	/	(5,3)	/	/	/
55-65	/	-	-	-	/	/	-	-	/
65 u. älter	-	-	-	-	-	-	-	-	-
Zusammen	54,6	26,7	(7,0)	17,9	/	49,8	24,9	16,8	/

5.2 Alleinerziehende nach monatlichem Nettoeinkommen

Monatliches Nettoeinkommen des Alleinerziehenden (von...bis unter... EUR)	Alleinerziehende			Ledige Kinder			
	gesamt	mit Kindern unter 18 Jahren		zusammen	je Alleinerziehende	unter 18 Jahren	
		zusammen	dar. nur mit Kindern unter 18 Jahren			zusammen	je Alleinerziehende mit Kindern unter 18 Jahren
Insgesamt	89,9	54,6	48,9	122,5	1,36	75,2	1,38
Mit Angabe	83,6	50,9	45,6	114,7	1,37	70,9	1,39
Unter 500	/	/	/	/	1,08	/	1,05
500 - 900	18,9	15,5	14,9	23,4	1,24	19,1	1,23
900 - 1 300	22,6	15,4	14,2	30,2	1,34	20,8	1,35
1 300 - 1 500	12,1	(7,2)	(6,5)	18,9	1,56	12,3	1,71
1 500 - 1 700	(5,9)	/	/	(7,6)	1,29	/	1,59
1 700 - 2 000	(8,6)	/	/	12,0	1,40	(6,4)	1,48
2 000 - 2 600	(7,9)	/	/	12,5	1,59	/	1,66
2 600 - 3 200	/	/	/	/	1,30	/	1,55
3 200 - 4 500	/	/	/	/	1,69	/	1,46
4 500 und mehr	/	/	/	/	1,28	/	1,50
Sonstige <sup>1)</sup>	(6,3)	/	/	(7,8)	1,24	/	1,16

1) Familien, in denen mindestens eine Person in Ihrer Haupttätigkeit selbständig in der Landwirtschaft ist, kein Einkommen sowie ohne Angabe

6. Strukturdaten über Frauen  
Ergebnis des Mikrozensus 2005

Gegenstand der Nachweisung	1 000	%	
Frauen insgesamt	1 252,6	100	
Frauen nach Lebensformen			
Mit ledigen Kindern insgesamt	375,8	30,0	100
Ehefrauen	251,6		67,0
Lebenspartnerinnen	44,6		11,9
Alleinerziehende	79,5		21,1
Ohne ledige Kinder in der Familie	876,8	70,0	100
Ehefrauen	329,6		37,6
Lebenspartnerinnen	42,0		4,8
Alleinstehende	260,8		29,7
darunter in Einpersonenhaushalten	234,1		89,8
Ledige Töchter in der Familie	244,4		27,9
darunter unter 15 Jahren	119,8		49,0
Frauen nach Beteiligung am Erwerbsleben			
Erwerbspersonen	599,9	100	
Erwerbstätig	478,1	79,7	100
ohne ledige Kinder unter 18 Jahren	325,8		68,1
mit ledigen Kind(ern) unter 18 Jahren	152,3		31,9
mit 1 Kind	108,2		71,0
mit 2 und mehr Kindern	44,0		29,0
Erwerbslose	121,8	20,3	
Nichterwerbspersonen	652,7		
Nicht erwerbstätig insgesamt	774,4	100	
ohne ledige Kinder unter 18 Jahren <sup>1)</sup>	690,7	89,2	
mit ledigen Kind(ern) unter 18 Jahren	83,7	10,8	100
mit 1 Kind	48,7		58,2
mit 2 und mehr Kindern	35,0		41,8

1) Einschl. ledige Frauen, die Kind in einer Familie sind

7. Strukturdaten über Alleinstehende  
Ergebnis des Mikrozensus 2005

Gegenstand der Nachweisung	Zu- sammen	Davon		Darunter in Einpersonenhaushalten		
		Männer	Frauen	zu- sammen	Männer	Frauen
1 000						
Alleinstehende insgesamt	461,4	200,6	260,8	411,2	177,1	234,1
Alter (von ... bis unter ... Jahren)						
unter 25	44,5	22,9	21,6	32,4	17,0	15,4
25-35	68,0	49,8	18,2	59,1	43,7	15,4
35-45	59,1	48,0	11,1	55,0	44,5	10,5
45-55	53,9	31,8	22,1	48,7	28,4	20,3
55-65	50,1	15,3	34,8	46,5	13,9	32,5
65 und mehr	185,8	32,7	153,1	169,4	29,6	139,8
Familienstand						
ledig	186,6	120,0	66,7	161,1	104,4	56,7
verheiratet getrennt lebend	18,4	11,4	(7,0)	15,7	(9,7)	(6,0)
geschieden	87,5	43,0	44,5	81,2	39,2	42,0
verwitwet	168,9	26,3	142,6	153,2	23,9	129,3
Beteiligung am Erwerbsleben						
Erwerbspersonen	216,8	142,0	74,8	194,3	126,8	67,5
Erwerbstätige	157,3	99,8	57,5	140,0	88,1	51,8
Erwerbslose	59,5	42,2	17,3	54,3	38,6	15,6
Nichterwerbspersonen	244,7	58,7	186,0	216,9	50,3	166,6
Monatliches Nettoeinkommen von ... bis unter ... EUR mit Angabe zum Nettoein- kommen	442,4	191,0	251,4	395,3	169,2	226,1
unter 500	62,3	36,1	26,3	50,2	29,5	20,7
500 - 900	150,7	56,2	94,4	134,4	49,8	84,6
900 - 1 300	161,3	62,2	99,1	147,0	55,7	91,3
1 300 - 1 500	34,8	16,1	18,7	32,1	14,6	17,5
1 500 - 1 700	15,0	(7,6)	(7,4)	14,3	(7,4)	(6,9)
1 700 - 2 000	10,0	(6,8)	/	(9,3)	(6,4)	/
2 000 - 2 600	(5,1)	/	/	/	/	/
2 600 und mehr	/	/	/	/	/	/
Sonstige <sup>1)</sup>	19,0	(9,6)	(9,4)	15,9	(8,0)	(7,9)

1) Personen, die in Ihrer Haupttätigkeit selbständiger Landwirt sind, kein Einkommen sowie ohne Angabe



8. Zeitreihen seit 1991  
8.1 Privathaushalte nach Haushaltsgröße und Beteiligung des Haupteinkommensbeziehers<sup>1)</sup> am  
Erwerbsleben  
Ergebnis der Mikrozensus seit 1991  
1 000

Mikrozensus	Zusammen	Erwerbspersonen		Nichterwerbs- Personen
		Erwerbstätige	Erwerbslose	
Einpersonenhaushalte				
April 1991	319,7	99,9	15,5	204,3
April 1993	336,9	96,8	21,6	218,6
April 1994	338,7	92,9	28,7	217,1
April 1995	348,5	104,0	28,9	215,5
April 1996	343,3	105,2	34,5	203,5
April 1997	350,0	105,3	38,7	205,9
April 1998	363,0	105,1	43,5	214,5
April 1999	383,7	114,0	49,4	220,3
Mai 2000	399,4	115,7	45,9	237,8
April 2001	410,6	120,8	52,4	237,4
April 2002	412,2	127,4	48,8	236,0
Mai 2003	419,4	125,1	53,7	240,5
März 2004	423,4	132,0	58,1	233,3
2005	419,0	145,3	54,4	219,2
Mehrpersonenhaushalte				
April 1991	874,7	609,6	51,3	213,8
April 1993	851,9	508,9	78,3	264,8
April 1994	848,9	508,2	80,0	260,7
April 1995	852,1	509,8	75,9	266,4
April 1996	844,1	488,7	89,1	266,3
April 1997	844,5	461,7	111,7	271,1
April 1998	836,7	461,2	115,6	259,9
April 1999	825,8	449,5	112,2	264,1
Mai 2000	823,2	439,3	107,0	276,8
April 2001	808,5	435,9	104,2	268,3
April 2002	796,9	425,2	104,2	267,5
Mai 2003	788,7	420,3	104,3	264,1
März 2004	778,0	402,2	113,3	262,4
2005	769,3	456,0	61,9	251,4
Haushalte insgesamt				
April 1991	1 194,4	709,4	66,9	418,1
April 1993	1 188,8	605,6	99,8	483,4
April 1994	1 187,7	601,1	108,7	477,8
April 1995	1 200,6	613,8	104,9	481,9
April 1996	1 187,4	593,9	123,7	469,8
April 1997	1 194,5	567,0	150,4	477,0
April 1998	1 199,7	566,3	159,1	474,4
April 1999	1 209,5	563,5	161,6	484,4
Mai 2000	1 222,7	555,0	153,0	514,6
April 2001	1 219,1	556,7	156,7	505,7
April 2002	1 209,1	552,6	152,9	503,6
Mai 2003	1 208,1	545,5	158,0	504,6
März 2004	1 201,4	534,2	171,4	495,7
2005	1 188,3	601,3	116,3	470,7

1) ab 2005 ist die Bezugsperson der Haupteinkommensbezieher

8.2 Privathaushalte nach Haushaltsgröße und monatlichem Haushaltsnettoeinkommen  
Ergebnis der Mikrozensus seit 1991

Mikrozensus	Privat- haushalte zusammen 1)	Mit einem monatl. Haushaltsnettoeinkommen von ... bis unter ... EUR					
		1991 - 2001					
		unter 716	716 - 920	920 - 1 278	1 278 - 1 534	1 534 - 2 045	2 045 und mehr
		Mit einem monatl. Haushaltsnettoeinkommen von ... bis unter ... EUR ab 2002					
		unter 700	700 - 900	900 - 1 300	1 300 - 1 500	1 500 - 2 000	2 000 und mehr
	1 000	Anteil in %					
Einpersonenhaushalte							
April 1991	310,1	93,2	4,0	(1,9)	/	/	/
April 1993	322,1	66,4	19,9	10,0	(1,9)	/	/
April 1995	332,2	39,8	27,2	26,3	3,5	(2,0)	/
April 1997	338,6	34,8	25,0	29,8	5,9	3,1	/
April 1998	352,5	31,8	23,5	34,0	6,1	3,3	/
April 1999	370,1	32,4	21,5	34,2	7,1	3,2	(1,6)
Mai 2000	390,1	31,9	20,9	35,1	6,7	3,4	(2,0)
April 2001	396,1	31,1	20,2	36,1	6,9	3,6	(2,1)
April 2002	394,6	28,2	18,8	35,6	8,2	6,1	3,1
Mai 2003	402,4	27,9	17,8	38,2	7,7	5,5	2,9
März 2004	408,4	29,8	17,0	36,9	8,0	5,5	2,4
2005	402,9	31,4	15,2	36,8	8,0	6,2	(2,4)
Mehrpersonenhaushalte							
April 1991	834,7	18,3	21,4	31,7	13,9	10,8	3,9
April 1993	795,5	5,0	9,0	25,2	16,4	23,8	20,6
April 1995	793,9	3,7	5,1	18,7	17,5	26,9	28,1
April 1997	813,9	3,7	4,2	17,8	16,3	28,8	29,2
April 1998	806,6	3,1	4,2	16,2	15,5	29,4	31,6
April 1999	792,4	2,9	3,8	14,8	14,6	29,4	34,5
Mai 2000	800,2	2,8	3,0	13,7	14,2	29,6	36,7
April 2001	780,7	2,7	3,4	13,3	13,5	28,3	38,8
April 2002	760,7	2,6	2,9	13,1	11,1	26,4	43,9
Mai 2003	756,7	2,6	2,8	12,7	10,8	26,6	44,4
März 2004	745,3	3,2	3,3	13,1	10,5	26,6	43,4
2005	716,5	2,8	4,1	13,9	10,6	25,6	42,9
Haushalte insgesamt							
April 1991	1 144,8	38,6	16,7	23,6	10,3	7,9	2,9
April 1993	1 117,6	22,7	12,2	20,8	12,2	17,2	14,9
April 1995	1 126,1	14,4	11,6	20,9	13,4	19,5	20,2
April 1997	1 152,4	12,9	10,3	21,3	13,2	21,2	21,1
April 1998	1 159,1	11,8	10,1	21,6	12,6	21,5	22,4
April 1999	1 162,5	12,3	9,4	21,0	12,2	21,0	24,1
Mai 2000	1 190,2	12,3	8,9	20,7	11,8	21,0	25,3
April 2001	1 176,8	12,2	9,1	20,9	11,3	20,0	26,5
April 2002	1 155,3	11,3	8,3	20,8	10,1	19,5	30,0
Mai 2003	1 159,1	11,4	8,0	21,6	9,8	19,3	30,0
März 2004	1 153,8	12,6	8,1	21,5	9,7	19,2	28,9
2005	1 119,5	13,1	8,1	22,1	9,7	18,6	28,4

1) Haushalte mit Angaben zum Haushaltsnettoeinkommen ohne selbständige Landwirte

8.3 Mehrpersonenhaushalte mit einem Einkommensbezieher nach monatlichem  
Haushaltsnettoeinkommen  
Ergebnis der Mikrozensus seit 1991  
1 000

Mikrozensus	Insgesamt	Darunter mit einem Haushaltsnettoeinkommen von ... bis unter ... EUR 1991 - 2001				
		unter 511	511-920	920-1 278	1 278-1 534	1 534 und mehr
		darunter mit einem Haushaltsnettoeinkommen von ... bis unter ... EUR ab 2002				
		unter 500	500-900	900-1 300	1 300-1 500	1 500 und mehr
April 1991	51,3	20,5	25,5	/	/	/
Mai 1992	49,3	12,9	23,8	(9,1)	/	/
April 1993	52,4	(7,9)	22,2	12,4	/	/
April 1994	51,3	(5,2)	20,3	15,3	/	(5,0)
April 1995	62,8	(6,6)	20,8	20,2	(6,0)	(7,3)
April 1996	59,2	(6,8)	16,8	20,3	(6,2)	(7,9)
April 1997	52,6	(5,7)	18,1	15,6	/	(8,1)
April 1998	55,0	/	18,4	16,8	(5,9)	(8,9)
April 1999	48,5	(5,9)	14,1	14,7	(5,9)	(7,6)
Mai 2000	43,5	(5,2)	13,2	11,5	(5,1)	(8,1)
April 2001	49,2	(5,7)	16,1	13,8	(5,5)	(8,0)
April 2002	51,4	/	14,3	17,3	(5,8)	(8,9)
Mai 2003	55,2	(4,8)	15,7	17,6	(6,1)	10,8
März 2004	62,4	(5,3)	17,7	19,8	(5,6)	13,8
2005	55,8	/	11,7	16,2	(5,6)	11,9

8.4 Ehepaare nach der Beteiligung am Erwerbsleben  
Ergebnis der Mikrozensus seit 1991

Mikrozensus		Ehepaare zusammen- lebend	Erwerbstätig			Beide Partner Nichterwerbs- personen und erwerbslos
			beide Partner	Ehemann allein	Ehefrau allein	
Ehepaare insgesamt (in 1 000)						
April	1991	733,7	416,2	96,7	42,0	178,6
April	1993	700,9	300,5	121,9	54,5	224,2
April	1995	688,0	300,0	113,6	52,0	222,3
April	1997	668,6	264,5	103,7	62,6	237,8
April	1998	658,6	260,5	102,4	60,8	234,9
April	1999	644,2	256,3	96,1	57,2	234,5
Mai	2000	638,6	249,8	88,3	54,8	245,7
April	2001	624,6	247,8	84,2	54,9	237,7
April	2002	615,0	245,5	75,3	58,1	236,1
Mai	2003	604,9	237,6	73,1	55,3	238,9
März	2004	589,2	221,6	73,7	56,7	237,3
	2005	581,2	224,4	73,9	57,2	225,7
davon Anteil der Ehepaare ohne Kinder (in %)						
April	1991	43,2	24,3	41,3	47,6	87,3
April	1993	45,1	21,5	31,1	51,9	82,8
April	1995	47,5	22,5	34,6	57,7	85,4
April	1997	49,0	24,0	31,4	50,8	84,1
April	1998	49,8	25,3	34,1	51,1	83,5
April	1999	51,1	26,2	37,7	52,3	83,5
Mai	2000	53,0	25,6	41,0	56,3	84,5
April	2001	54,5	28,6	40,7	54,3	86,6
April	2002	54,2	28,2	42,0	50,3	85,9
Mai	2003	55,1	28,4	40,0	54,6	86,4
März	2004	56,1	30,7	39,5	52,2	86,0
	2005	56,7	22,6	40,1	57,5	85,4
Anteil der Ehepaare mit Kindern (in %)						
April	1991	56,8	75,3	58,7	52,4	12,7
April	1993	54,9	78,5	68,9	48,1	17,2
April	1995	52,5	77,5	65,4	42,3	14,6
April	1997	51,0	76,0	68,6	49,2	15,9
April	1998	50,2	74,7	65,9	48,9	16,5
April	1999	48,9	73,8	62,3	47,7	16,5
Mai	2000	47,0	74,4	59,0	43,7	15,5
April	2001	45,5	71,4	59,3	45,7	13,4
April	2002	45,8	71,8	58,0	49,7	14,1
Mai	2003	44,9	71,6	60,0	45,4	13,6
März	2004	43,9	69,3	60,2	47,8	14,0
	2005	43,3	66,8	60,1	42,5	14,6

8.5 Alleinerziehende nach Anzahl der ledigen Kinder und Beteiligung am Erwerbsleben  
Ergebnis der Mikrozensus seit 1991

Anzahl der Kinder Mikrozensus	Zusammen	Erwerbspersonen		Nichterwerbs- personen	Erwerbslos oder Nicht- erwerbperson <sup>1)</sup>
		Erwerbstätige	Erwerbslose		
	1 000	Anteil in %			
Alleinerziehende					
Mit 1 Kind					
April 1991	80,7	73,0	(9,3)	17,7	.
April 1995	86,5	56,8	20,5	22,7	.
April 1997	90,7	52,6	22,7	24,7	.
April 1999	89,7	54,7	22,2	23,1	.
April 2001	92,2	56,6	20,7	22,7	.
April 2002	93,9	58,4	22,1	19,5	.
Mai 2003	93,3	58,0	21,6	20,4	.
März 2004	98,1	57,3	23,8	19,0	.
2005	64,5	50,2	.	.	49,6
Mit 2 Kindern					
April 1991	26,3	81,0	/	/	.
April 1995	30,9	63,1	(24,6)	/	.
April 1997	32,8	57,9	(27,7)	/	.
April 1999	29,1	52,4	(34,1)	/	.
April 2001	32,1	60,6	(29,4)	/	.
April 2002	33,4	57,2	(29,9)	/	.
Mai 2003	30,8	65,6	(25,6)	/	.
März 2004	31,7	58,4	34,4	/	.
2005	19,9	51,3	.	.	(48,7)
Mit 3 und mehr Kindern					
April 1991	(5,8)	/	/	/	.
April 1995	(7,8)	/	/	/	.
April 1997	(6,4)	/	/	/	.
April 1999	(8,2)	/	/	/	.
April 2001	(8,1)	/	/	/	.
April 2002	(6,5)	/	/	/	.
Mai 2003	(6,7)	41,8	40,3	17,9	.
März 2004	(8,2)	37,8	48,8	13,4	.
2005	(5,6)	33,9	.	.	/
Alleinerziehende					
April 1991	112,8	74,9	10,6	14,5	.
April 1995	125,1	57,6	22,7	19,7	.
April 1997	129,9	53,0	25,0	22,0	.
April 1999	126,9	52,6	26,8	20,6	.
April 2001	132,3	56,1	24,9	19,0	.
April 2002	133,9	57,2	25,2	17,6	.
Mai 2003	130,8	58,9	23,6	17,5	.
März 2004	138,0	56,4	27,6	16,0	.
2005	89,9	49,5	23,9	26,6	50,5

1) ab 2005

## Veröffentlichungen im Statistischen Landesamt Sachsen-Anhalt

### Im Monat Dezember 2006 erschienen:

Bestell-Nr.	Kennziffer/ Periodizität	Titel	Preis (in EUR)
1 Z 0 03	Z	Statistisches Monatsheft 12/06	5,50
4 S 0 02	S - j/05	Länderspiegel 2005 - Sachsen-Anhalt im Vergleich -	10,50
2 V 0 01	V	Amtliches Verzeichnis der Landesbehörden - Stand: 01.12.2006 -	5,50
2 V 0 07	V	Verzeichnis Allgemein bildende Schulen - Stand: September 2006 -	10,00
2 V 0 10	V	Sachsen-Anhalt nach der Kreisgebietsreform am 1. 7. 2007 Verzeichnis der Gebietsstruktur	14,00
3 A 2 01	A II - -/03/05	Abgekürzte Sterbetafeln - 2003/2005; 2001/2003; 1999/2001; 1997/1999; 1995/1997; 1993/1995; 1991/1993 -	5,00
3 C 4 13	C IV - 10j/05	Gartenbauerhebung 2005	10,50
3 E 1 02	E I - m-9/06	Beschäftigte, Umsatz im Verarbeitenden Gewerbe sowie im Bergbau und der Gewinnung von Steinen und Erden - September 2006 - Vorläufige Ergebnisse	5,50
3 E 1 08	E I - m-9/06	Auftragseingangsindex und Umsatzindex im Verarbeitenden Gewerbe September 2006	5,50
3 E 2 01	E II, E III m-9/06	Umsatz, Beschäftigte, Auftragseingang und Auftragsbestand im Baugewerbe September 2006	2,50
3 E 2 03	E II - j/06	Ergebnisse der Totalerhebung im Bauhauptgewerbe - Juni 2006 -	5,50
3 E 3 02	E III - j/06	Ergebnisse der Jährlichen Erhebung im Ausbaugewerbe Juni 2006; 2. Vierteljahr 2006	2,50
3 E 5 01	E V - vj-3/06	Beschäftigte, Umsatz im Handwerk - III. Quartal 2006 -	2,00
3 F 2 01	F II - m-10/06	Baugenehmigungen und Baufertigstellungen im Wohn- und Nichtwohnbau Oktober 2006 -	2,50
3 G 1 01	G I, G IV - m-8/06	Entwicklung von Umsatz und Beschäftigten im Kraftfahrzeughandel, Einzelhandel und Gastgewerbe - August 2006 -	3,00
3 G 3 01	G III - m-8/06	Aus- und Einfuhr - August 2006 - Vorläufige Ergebnisse	5,00
3 G 4 01	G IV - m-9/06	Gäste und Übernachtungen im Reiseverkehr, Beherbergungskapazität September 2006; Januar bis September 2006 - Vorläufige Ergebnisse -	6,00
3 H 1 01	H I - m-9/06	Straßenverkehrsunfälle - September 2006 - Vorläufige Ergebnisse	4,50
3 H 2 01	H II - m-9/06	Binnenschifffahrt - September 2006 -	2,50