



## Binnenhandel

### Entwicklung von Umsatz und Beschäftigten in der Handelsvermittlung und im Großhandel

I. Quartal 2012



SACHSEN-ANHALT

## Inhaltsverzeichnis

	Seite
<u>Textteil</u>	
Vorbemerkungen	3
 <u>Tabellenteil</u>	
1. Umsatz in der Handelsvermittlung und im Großhandel	5
1.1. Umsatzmesszahlen in der Handelsvermittlung und im Großhandel nach ausgewählten Wirtschaftszweigen in den jeweiligen Preisen im I. Quartal 2011 und 2012	5
1.2. Umsatzmesszahlen in der Handelsvermittlung und im Großhandel nach ausgewählten Wirtschaftszweigen im Zeitraum Januar bis März 2012	6
1.3. Umsatzentwicklung in der Handelsvermittlung und im Großhandel nach ausgewählten Wirtschaftszweigen im Zeitraum Januar bis März 2012/2011	7
2. Beschäftigte in der Handelsvermittlung und im Großhandel	8
2.1. Beschäftigtenmesszahlen in der Handelsvermittlung und im Großhandel nach ausgewählten Wirtschaftszweigen im I. Quartal 2011 und 2012	8
2.2. Entwicklung der Beschäftigtenzahlen in der Handelsvermittlung und im Großhandel nach ausgewählten Wirtschaftszweigen im Zeitraum Januar bis März 2012/2011	9
 <u>Grafikteil</u>	
Anteil der einzelnen Wirtschaftsgruppen am Umsatz insgesamt (Handelsvermittlung und Großhandel) im I. Quartal 2012	10
Anteil der einzelnen Wirtschaftsgruppen an den Beschäftigten insgesamt im I. Quartal 2012	10

## Vorbemerkungen

### 1. Rechtsgrundlage

Gesetz über die Statistik im Handel und Gastgewerbe (Handelsstatistikgesetz - HdIStatG) vom 10. Dezember 2001 (BGBl. I S. 3438), zuletzt geändert durch Artikel 7 des Gesetzes vom 17. März 2008 (BGBl. I S. 399) in Verbindung mit dem Gesetz über die Statistik für Bundeszwecke (Bundesstatistikgesetz - BStatG) vom 22. Januar 1987 (BGBl. I S. 462, 565), zuletzt geändert durch Artikel 3 des Gesetzes vom 7. September 2007 (BGBl. I S. 2246). Zur Großhandelsstatistik besteht Auskunftspflicht. Auskunftspflichtig sind die Inhaber oder Leiter der Unternehmen.

### 2. Erhebungsbereich

Erfasst wurden die Unternehmen, deren wirtschaftlicher Schwerpunkt in der Handelsvermittlung und im Großhandel liegt. Dieser Bereich ist dabei in der Klassifikation der Wirtschaftszweige, Ausgabe 2008 (WZ 2008) mit den Unterabteilungen 46 abgegrenzt. Die Zuordnung der Unternehmen zu den Wirtschaftszweigen erfolgt entsprechend dem Schwerpunkt der Tätigkeit.

### 3. Erhebungseinheit

Erhebungseinheit ist das rechtlich selbständige Unternehmen. Die Angaben sind für das Gesamtunternehmen zu melden, d.h. einschließlich zum Unternehmen gehörende Hilfs- und Nebenbetriebe. Dabei sind auch alle nicht zum Großhandel gehörenden Tätigkeiten einzuschließen. Als Unternehmen gelten auch rechtlich selbständige Glieder von Organkreisen (Mutter- und Tochtergesellschaften).

### 4. Erhebungsmethode

Die monatliche Großhandelsstatistik stellt die konjunkturelle Entwicklung dieses Wirtschaftsbereiches dar. Sie wird auf repräsentativer Grundlage durchgeführt. Gesetzlich ist geregelt, dass im Handel insgesamt (Groß- und Einzelhandel) höchstens 40 000 Unternehmen befragt werden dürfen.

Deren Auswahl erfolgt nach einem von Wissenschaft und Rechtsprechung anerkannten mathematisch-statistischen Verfahren aus der Gesamtheit der Handelsunternehmen. Der repräsentativ ausgewählte Berichterstattekreis ist über mehrere Jahre auskunftspflichtig. Die Zusammensetzung darf nur durch solche Ergebnisse verändert werden, die die Fluktuation in der Realität widerspiegeln. Der Berichterstattefirmenkreis kann sich im Einzelnen durch Schließung von Unternehmen, Fusion, Unternehmensteilung oder aber Verlagerung im

Schwerpunkt der Tätigkeit verändern. Diese Ereignisse können auch die Ergebnisse beeinflussen. Der Berichterstattekreis wird ab 2007 jährlich durch Ergänzungsstichproben und ab 2009 durch Stichprobenrotation aktualisiert. Zur monatlichen Großhandelsstatistik werden nur Unternehmen mit einem Jahresumsatz von mindestens 1 000 000 Euro herangezogen.

### Methodische Anpassung ab Januar 2009

Ab Berichtsmonat Januar 2009 erfolgte eine Umbasierung auf das Basisjahr 2005 und gleichzeitig eine Umstellung auf die Wirtschaftszweigsystematik (WZ) 2008. Die Angaben wurden bis Januar 2006 zurückgerechnet. Zur Vermeidung von Sprüngen in der Zeitreihe werden die Messzahlen einheitlich auf den Stichprobenstand von 2006 zurückgerechnet.

Mit Hilfe einer Vorwärtsverkettung ist der Bruch in den Zeitreihen der monatlichen Handelsvermittlungs- und Großhandelsgewerbestatistik bereinigt worden.

### 6. Erhebungsorganisation

Die Großhandelsstatistik wird zentral vom Statistischen Bundesamt durchgeführt. Die Landesergebnisse werden an die Statistischen Landesämter übermittelt und auf dieser Ebene können Landesergebnisse veröffentlicht werden.

### 7. Erhebungs- und Darstellungsmerkmale

In der monatlichen Erhebung werden der Umsatz und die Anzahl der Voll- und Teilzeitbeschäftigten erfasst. Bei Unternehmen mit Arbeitsstätten in mehreren Bundesländern werden die Angaben auch in der Unterteilung nach Bundesländern ausgewiesen.

### Ergebnisdarstellung

Bei den dargestellten Ergebnissen handelt es sich um länderbereinigte Angaben. Die Ergebnisdarstellung erfolgt in Form von Messzahlen, deren Basis der monatliche Durchschnitt des Jahres 2005 ist. Grundlage für die Einordnung der Unternehmen bildet die Klassifikation der Wirtschaftszweige, Ausgabe 2008 (WZ 08), die auf der statistischen Systematik der Wirtschaftszweige in der Europäischen Gemeinschaft (NACE Rev. 1) aufbaut. Die Ergebnisdarstellung erfolgt in der Untergliederung bis zu Wirtschaftsklassen (Dreisteller) entsprechend der in Sachsen-Anhalt vorhandenen Struktur der Gesamtunternehmen in der Großhandelsstatistik.

Zusätzlich zu den Ergebnissen für die einzelnen Gliederungsebenen der WZ 08 (5-Steller, 4-Steller, 3-Steller und 2-Steller) werden Ergebnisse für einige Zwischensummen nachgewiesen,

die nicht unmittelbar einer Gliederungsebene der WZ 08 entsprechen.

Die Auswahl der dargestellten Branchen orientiert sich daran, schwerpunktmäßig Ergebnisse umsatzstarker Branchen nachzuweisen. Außerdem ist entscheidend, dass die ermittelten Ergebnisse auch auf Landesebene eine ausreichende Aussage zulassen.

## 9. Definitionen

### Großhandel

Dem Großhandel (ohne Kraftfahrzeughandel) werden alle Unternehmen zugeordnet, deren wirtschaftlicher Schwerpunkt - gemessen an der Wertschöpfung - darin besteht, Handelsware in eigenem Namen für eigene Rechnung oder fremde Rechnung (Kommissionshandel) an andere Abnehmer als private Haushalte (Endverbraucher) abzusetzen. Handelswaren sind bewegliche Sachgüter, die fertig bezogen und ohne wesentliche, d.h. nicht mehr als handelsübliche Be- oder Verarbeitung weiterveräußert werden.

Der Absatz an Gebietskörperschaften, Organisationen ohne Erwerbscharakter und Sozialversicherungsträger und der Absatz an wirtschaftliche Unternehmen der Öffentlichen Hand sowie der Handel mit Getreide, Saaten, lebenden Vieh, landwirtschaftlichen Geräten, Baumaschinen, Bürobedarf, pharmazeutischen Erzeugnissen, Dental- und Laborbedarf usw. rechnen in der Regel zum Großhandel.

Für die Zuordnung zum Großhandel ist es unerheblich, ob der Absatz im Inland oder im Ausland (Export) erfolgt, ob die Waren vom Ausland (Import) oder aus dem Inland bezogen werden. Es spielt auch keine Rolle, ob die Ware ab Lager oder über Streckengeschäft verkauft wird.

### Handelsvermittlung

Zum Umsatz aus Handelsvermittlung zählen nur die hierfür vereinnahmten Provisionen und Kostenvergütungen, nicht der vermittelte Warenwert. Kommissionshandel ist Eigengeschäft. Handelsvermittlung betreibt, wer den An- und Verkauf von Handelsware in fremdem Namen und für fremde Rechnung vermittelt (Fremdgeschäft).

### Umsatz

Umsatz im Großhandel ist der Gesamtbetrag der abgerechneten Lieferungen und sonstigen Leistungen (ohne Umsatzsteuer) einschließlich Eigenverbrauch, Verkäufe an Betriebsangehörige sowie gesondert in Rechnung gestellte Kosten für Fracht, Porto, Verpachtung usw. ohne Rücksicht auf den Zahlungseingang und die Steuerpflicht. Der Umsatz schließt auch Erlöse aus Kommissions- und Streckengeschäften sowie Provisionen und Kostenvergütungen aus der Vermittlung von Waren (nicht der Wert der vermittelten Ware) ein.

### Beschäftigte

Beschäftigte sind tätige Inhaberinnen und Inhaber, mithelfende Familienangehörige sowie sämtliche Arbeitnehmer einschließlich der auszubildenden Praktikanten. Mitgezählt werden auch vorübergehend Abwesende (z.B. Kranke, Urlauber).

Es wird unterteilt in Vollzeitbeschäftigte und Teilzeitbeschäftigte. Bei Vollzeitbeschäftigten entspricht die durchschnittliche Arbeitszeit der orts-, branchen- oder betriebsüblichen Wochenarbeitszeit. Bei Teilzeitbeschäftigten ist die durchschnittliche Arbeitszeit kürzer als die orts-, branchen- oder betriebsübliche Wochenarbeitszeit. Hier sind auch die geringfügig Beschäftigten nachzuweisen.

### **Zeichenerklärung**

- . = aus Gründen der Geheimhaltung von Einzelangaben nicht veröffentlicht, aber in den Summen enthalten
- = nichts vorhanden
- x = Tabellenfach gesperrt, da Aussage nicht sinnvoll

1. **Umsatz in der Handelsvermittlung und im Großhandel**  
 1.1 **Umsatzmessenzen in der Handelsvermittlung und im Großhandel nach ausgewählten Wirtschaftszweigen in den jeweiligen Preisen im I. Quartal 2011 und 2012**

Nummer der WZ <sup>1)</sup>	Wirtschaftsgliederung	Januar bis März 2011	Januar bis März 2012
		2005 = 100	
<b>46</b>	<b>Großhandel (ohne Handel mit Kraftfahrzeugen)</b>	<b>117,7</b>	<b>134,0</b>
461	Handelsvermittlung	77,4	80,3
462	Großhandel mit landwirtschaftlichen Grundstoffen und lebenden Tieren	90,5	103,9
463	Großhandel mit Nahrungsmitteln, Genussmitteln, Getränken und Tabakwaren	68,1	65,0
464	Großhandel mit Gebrauchs- und Verbrauchsgütern	100,0	107,6
465	Großhandel mit Geräten der Informations- und Kommunikationstechnik	49,9	52,5
466	Großhandel mit Maschinen, Ausrüstungen und Zubehör	116,8	135,9
467	Sonstiger Großhandel	131,8	152,7
469	Großhandel ohne ausgeprägten Schwerpunkt	73,0	79,4

1) Klassifikation der Wirtschaftszweige, Ausgabe 2008 (WZ 08)

1.2 **Umsatzmessenzenahlen in der Handelsvermittlung und im Großhandel nach ausgewählten Wirtschaftszweigen im Zeitraum Januar bis März 2012**

2005 = 100

Nummer der WZ <sup>1)</sup>	Wirtschaftsgliederung	Umsatz	
		Januar bis März 2012	
		in jeweiligen Preisen	in Preisen des Jahres 2005
<b>46</b>	<b>Großhandel (ohne Handel mit Kraftfahrzeugen)</b>	<b>134,0</b>	<b>99,2</b>
461	Handelsvermittlung	80,3	68,4
462	Großhandel mit landwirtschaftlichen Grundstoffen und lebenden Tieren	103,9	62,7
463	Großhandel mit Nahrungsmitteln, Genussmitteln, Getränken und Tabakwaren	65,0	53,7
464	Großhandel mit Gebrauchs- und Verbrauchsgütern	107,6	99,8
465	Großhandel mit Geräten der Informations- und Kommunikationstechnik	52,5	69,9
466	Großhandel mit Maschinen, Ausrüstungen und Zubehör	135,9	115,0
467	Sonstiger Großhandel	152,7	109,1
469	Großhandel ohne ausgeprägten Schwerpunkt	79,4	63,8

1) Klassifikation der Wirtschaftszweige, Ausgabe 2008 (WZ 08)

**1.3 Umsatzentwicklung in der Handelsvermittlung und im Großhandel nach ausgewählten Wirtschaftszweigen im Zeitraum Januar bis März 2012/ 2011**

Nummer der WZ <sup>1)</sup>	Wirtschaftsgliederung	Veränderung der Umsatzwerte	
		Januar bis März 2012 gegenüber Januar bis März 2011	
		in jeweiligen Preisen	in Preisen des Jahres 2005
		um Prozent	
<b>46</b>	<b>Großhandel (ohne Handel mit Kraftfahrzeugen)</b>	13,9	6,9
461	Handelsvermittlung	3,8	4,4
462	Großhandel mit landwirtschaftlichen Grundstoffen und lebenden Tieren	14,8	31,2
463	Großhandel mit Nahrungsmitteln, Genussmitteln, Getränken und Tabakwaren	- 4,6	- 7,1
464	Großhandel mit Gebrauchs- und Verbrauchsgütern	7,7	5,3
465	Großhandel mit Geräten der Informations- und Kommunikationstechnik	5,1	10,2
466	Großhandel mit Maschinen, Ausrüstungen und Zubehör	16,4	12,4
467	Sonstiger Großhandel	15,8	6,7
469	Großhandel ohne ausgeprägten Schwerpunkt	8,8	5,9

1) Klassifikation der Wirtschaftszweige, Ausgabe 2008 (WZ 08)

## 2. Beschäftigte in der Handelsvermittlung

### 2.1 Beschäftigtenmesszahlen in der Handelsvermittlung und im Großhandel nach ausgewählten Wirtschaftszweigen im I. Quartal 2011 und 2012

2005 = 100

Nummer der WZ <sup>1)</sup>	Wirtschaftsgliederung	Beschäftigte					
		insgesamt		davon			
				Vollzeitbeschäftigte		Teilzeitbeschäftigte	
		Januar bis März 2011	Januar bis März 2012	Januar bis März 2011	Januar bis März 2012	Januar bis März 2011	Januar bis März 2012
<b>46</b>	<b>Großhandel (ohne Handel mit Kraftfahrzeugen)</b>	<b>85,4</b>	<b>86,7</b>	<b>84,3</b>	<b>86,6</b>	<b>90,5</b>	<b>86,2</b>
461	Handelsvermittlung	70,8	59,3	62,4	55,9	84,6	53,5
462	Großhandel mit landwirtschaftlichen Grundstoffen und lebenden Tieren	78,5	75,2	77,5	74,9	88,6	78,9
463	Großhandel mit Nahrungsmitteln, Genussmitteln, Getränken und Tabakwaren	89,6	88,8	76,0	76,5	159,0	149,9
464	Großhandel mit Gebrauchs- und Verbrauchsgütern	60,5	60,4	60,1	61,0	64,9	62,3
465	Großhandel mit Geräten der Informations- und Kommunikationstechnik	39,0	41,1	35,2	37,2	94,6	95,6
466	Großhandel mit Maschinen, Ausrüstungen und Zubehör	99,9	103,1	102,9	105,1	76,2	87,9
467	Sonstiger Großhandel	100,1	106,5	100,4	106,5	97,5	109,7
469	Großhandel ohne ausgeprägten Schwerpunkt	87,4	81,2	85,0	84,2	90,3	76,9

1) Klassifikation der Wirtschaftszweige, Ausgabe 2008 (WZ 08)

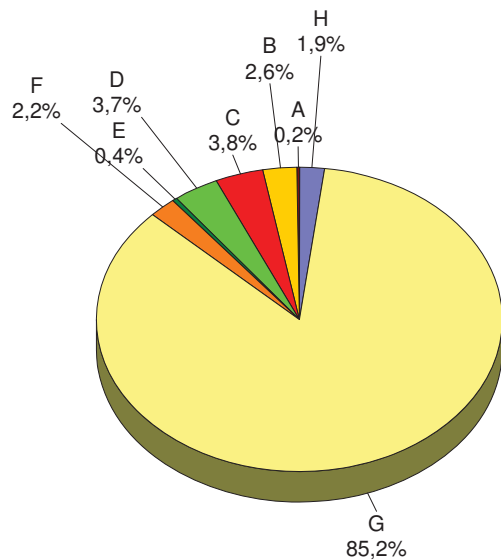


**2.2 Entwicklung der Beschäftigtenzahlen in der Handelsvermittlung und im Großhandel nach ausgewählten Wirtschaftszweigen im Zeitraum Januar bis März 2012/2011**

Nummer der WZ <sup>1)</sup>	Wirtschaftsgliederung	Veränderung der Beschäftigtenzahl		
		Januar bis März 2012 gegenüber Januar bis März 2011		
		insgesamt	Vollzeit- beschäftigte	Teilzeit- beschäftigte
		um Prozent		
<b>46</b>	<b>Großhandel (ohne Handel mit Kraftfahrzeugen)</b>	1,6	2,8	- 4,8
461	Handelsvermittlung	- 16,3	- 10,4	- 36,8
462	Großhandel mit landwirtschaftlichen Grundstoffen und lebenden Tieren	- 4,3	- 3,4	- 11,0
463	Großhandel mit Nahrungsmitteln, Genussmitteln, Getränken und Tabakwaren	- 0,9	0,6	- 5,7
464	Großhandel mit Gebrauchs- und Verbrauchsgütern	- 0,2	1,4	- 3,9
465	Großhandel mit Geräten der Informations- und Kommunikationstechnik	5,2	5,9	1,1
466	Großhandel mit Maschinen, Ausrüstungen und Zubehör	3,3	2,2	15,4
467	Sonstiger Großhandel	6,4	6,1	12,5
469	Großhandel ohne ausgeprägten Schwerpunkt	- 7,1	- 0,9	- 14,9

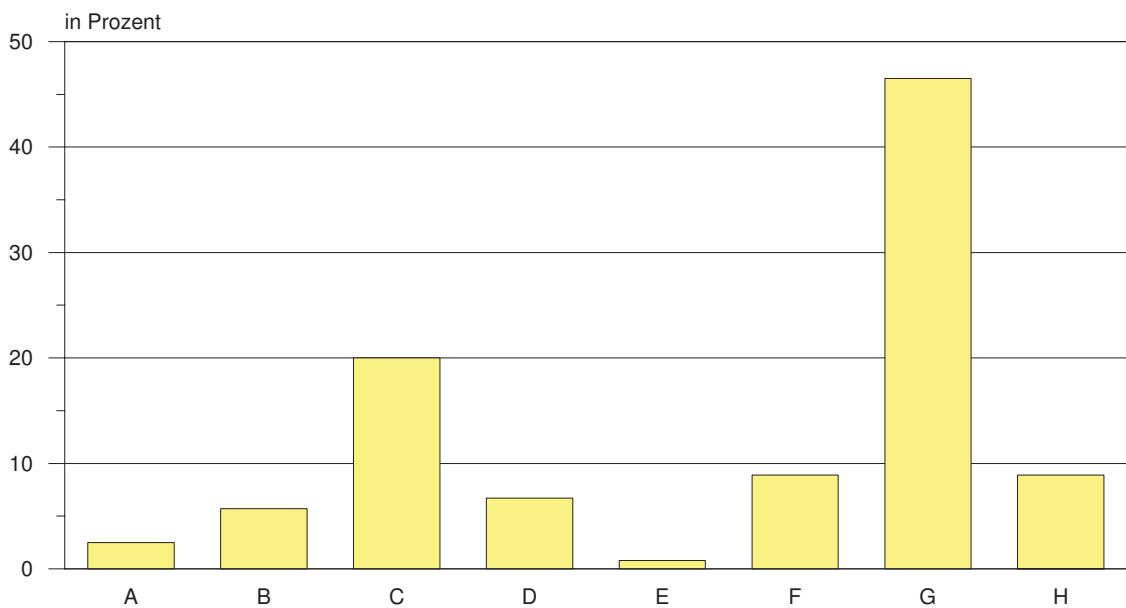
1) Klassifikation der Wirtschaftszweige, Ausgabe 2008 (WZ 08)

**Anteil der einzelnen Wirtschaftsgruppen am Umsatz insgesamt  
(Handelsvermittlung und Großhandel)  
im I.Quartal 2012**



- |   |  |   |  |
|---|--|---|--|
| A | Handelsvermittlung   | E | Großhandel mit Geräten der Informations- und Kommunikationstechnik |
| B | Großhandel mit landwirtschaftlichen Grundstoffen und lebenden Tieren | F | Großhandel mit sonstigen Maschinen, Ausrüstungen und Zubehör       |
| C | Großhandel mit Nahrungs-, Genussmitteln, Getränken und Tabakwaren    | G | Sonstiger Großhandel   |
| D | Großhandel mit Gebrauchs- und Verbrauchsgütern                       | H | Großhandel ohne ausgeprägten Schwerpunkt                           |

**Anteil der einzelnen Wirtschaftsgruppen an den Beschäftigten insgesamt  
(Handelsvermittlung und Großhandel)  
im I.Quartal 2012**



## Veröffentlichungen <sup>1)</sup> im Statistischen Landesamt Sachsen-Anhalt

Im Monat September 2012 erschienen:

Bestell-Nr.	Kennziffer/ Periodizität	Titel	Preis (in EUR)
1 Z 0 03	Z	Statistisches Monatsheft 9/12	5,50
3 A 1 04	A I - j/11	Bevölkerung nach Alter und Geschlecht - Stand: 31.12.2011 - (auf der Basis der Bevölkerungsfortschreibung vom 03.10.1990)	5,00
3 A 4 02	A IV - j/11	Gestorbene nach Todesursachen, Geschlecht und Altersgruppen - Jahr 2011 -	7,00
3 A 6 01	A VI - vj-3/11	Sozialversicherungspflichtig Beschäftigte - Stand: 30.09.2011 -	6,00
3 C 3 05	C III - m-7/12	Schlachtungen und Geflügel - Juli 2012 -	1,50
3 D 1 01	D I - hj-1/12	Gewerbeanmeldungen und Gewerbeabmeldungen - 1. Halbjahr 2012 -	2,50
3 E 1 02	E I - m-4/12	Beschäftigte, Umsatz im Verarbeitenden Gewerbe sowie im Bergbau und der Gewinnung von Steinen und Erden - April 2012 - Vorläufige Ergebnisse Betriebe mit 50 und mehr tätigen Personen	5,00
3 E 1 02	E I - m-5/12	Beschäftigte, Umsatz im Verarbeitenden Gewerbe sowie im Bergbau und der Gewinnung von Steinen und Erden - Mai 2012 - Vorläufige Ergebnisse Betriebe mit 50 und mehr tätigen Personen	5,00
3 E 1 02	E I - m-6/12	Beschäftigte, Umsatz im Verarbeitenden Gewerbe sowie im Bergbau und der Gewinnung von Steinen und Erden - Juni 2012 - Vorläufige Ergebnisse Betriebe mit 50 und mehr tätigen Personen	5,00
3 E 1 08	E I - m-1-6/12	Auftragseingangsindex und Umsatzindex im Verarbeitenden Gewerbe Juni 2012 - Vorläufige Ergebnisse -	5,50
3 E 2 01	E II, E III - m-6/12	Umsatz, Tätige Personen, Auftragseingang und Auftragsbestand im Baugewerbe Juni 2012	2,50
3 F 2 01	F II - vj-2/12	Baugenehmigungen und Baufertigstellungen im Wohn- und Nichtwohnbau 01.01. - 30.06. 2012	2,50
3 G 1 02	G I - vj-1/11	Entwicklung von Umsatz und Beschäftigten in der Handelsvermittlung und im Großhandel - I. Quartal 2011 -	1,50
3 G 1 02	G I - vj-2/11	Entwicklung von Umsatz und Beschäftigten in der Handelsvermittlung und im Großhandel - II. Quartal 2011 -	1,50
3 G 1 02	G I - vj-3/11	Entwicklung von Umsatz und Beschäftigten in der Handelsvermittlung und im Großhandel - III. Quartal 2011 -	1,50
3 G 4 01	G IV - m-5/12	Gäste und Übernachtungen im Reiseverkehr, Beherbergungskapazität Mai 2012, Januar bis Mai 2012 - Vorläufige Ergebnisse -	6,00
3 K 3 01	K III - 2j/11	Schwerbehinderte - Stand: 31.12.2011 -	2,50
3 L 2 02	L II - j/10	Gemeindefinanzen - Einnahmen und Ausgaben - Jahresrechnung 2010	4,50
3 M 1 02	M I - vj-2/12	Preisindizes für Bauwerke - Mai 2012 -	2,00

1) Veröffentlichung als PDF-Datei kostenfrei erhältlich - bei Bestellung bitte die erste Stelle der Bestellnummer durch eine „6“ ersetzen

=====

**Zu beziehen durch das**

Statistische Landesamt Sachsen-Anhalt  
Dezernat Öffentlichkeitsarbeit  
Postfach 20 11 56  
06012 Halle (Saale)

**Preis:** 1,50 EUR (kostenfrei als PDF-Datei verfügbar-  
Bestellnummer: 6G102)

**Druck:** Statistisches Landesamt Sachsen-Anhalt

© Statistisches Landesamt Sachsen-Anhalt, Halle (Saale), 2012

Auszugsweise Vervielfältigung und Verbreitung mit  
Quellenangabe gestattet.

**Inhaltliche Verantwortung:**

Dezernat: Handel, Gastgewerbe, Dienstleistungen, Verkehr  
Frau Pekel  
Tel.: 0345 2318-404

**Auskünfte erhalten Sie unter:**

Tel.: 0345 2318-777      Telefax: 0345 2318-913  
Tel.: 0345 2318-715      Internet: <http://www.statistik.sachsen-anhalt.de>  
Tel.: 0345 2318-716      E-Mail: [info@stala.mi.sachsen-anhalt.de](mailto:info@stala.mi.sachsen-anhalt.de)

**Vertrieb:**

Tel.: 0345 2318-718  
E-Mail: [shop@stala.mi.sachsen-anhalt.de](mailto:shop@stala.mi.sachsen-anhalt.de)

**Bibliothek und Besucherdienst (Merseburger Straße 2):**

Montag bis Donnerstag 9.00 Uhr - 15.30 Uhr } möglichst nach  
Freitag 9.00 Uhr - 13.00 Uhr } Vereinbarung

Tel.: 0345 2318-714  
E-Mail: [bibliothek@stala.mi.sachsen-anhalt.de](mailto:bibliothek@stala.mi.sachsen-anhalt.de)

**Herausgabe:** November 2012

[www.sachsen-anhalt.de](http://www.sachsen-anhalt.de)