

STATISTISCHE BERICHTE

H II
m-4/12

Bestellnummer:
3H201



Verkehr

Binnenschifffahrt

April 2012



SACHSEN-ANHALT

Statistisches Landesamt

Herausgabemonat: November 2012

Zu beziehen durch das
Statistische Landesamt Sachsen-Anhalt
Dezernat Öffentlichkeitsarbeit
Postfach 20 11 56
06012 Halle (Saale)

Preis: 4,00 EUR (kostenfrei als PDF-Datei verfügbar – Bestellnummer: 6H201)

Inhaltliche Verantwortung:

Dezernat: Handel, Gastgewerbe, Dienstleistungen, Verkehr
Frau Pekel
Telefon: 0345 2318-404

Auskünfte erhalten Sie unter:

Telefon: 0345 2318-777
Telefon: 0345 2318-715
Telefon: 0345 2318-716

Telefax: 0345 2318-913
Internet: <http://www.statistik.sachsen-anhalt.de>
E-Mail: info@stala.mi.sachsen-anhalt.de

Vertrieb:

Telefon: 0345 2318-718
E-Mail: shop@stala.mi.sachsen-anhalt.de

Druck: Statistisches Landesamt Sachsen-Anhalt

© Statistisches Landesamt Sachsen-Anhalt, Halle (Saale), 2012

Auszugsweise Vervielfältigung und Verbreitung mit Quellenangabe gestattet.

Bibliothek und Besucherdienst (Merseburger Straße 2):

Montag bis Donnerstag: 9.00 Uhr bis 15.30 Uhr
Freitag: 9.00 Uhr bis 13.00 Uhr } möglichst nach Vereinbarung

Telefon: 0345 2318-714
E-Mail: bibliothek@stala.mi.sachsen-anhalt.de

Statistischer Bericht

Binnenschifffahrt

April 2012

Land Sachsen-Anhalt

Inhaltsverzeichnis

	Seite
Vorbemerkungen	4
Tabellen	
1. Güterverkehr auf Binnenwasserstraßen Sachsen-Anhalts - Zusammenfassende Übersichten	5
1.1 Güterumschlag nach Hauptverkehrsbeziehungen seit 1991	
1.2 Güterumschlag nach ausgewählten Güterabteilungen nach NST/R seit 1991	6
1.3 Güterumschlag nach ausgewählten Güterabteilungen nach NST 2007	
1.4 Güterumschlag nach Güterabteilungen und Monaten	7
1.5 Tonnenkilometrische Leistung nach Güterabteilungen und Monaten	8
2. Güterumschlag auf Binnenwasserstraßen Sachsen-Anhalts	10
2.1 Güterumschlag und tonnenkilometrische Leistung nach Haupt- verkehrsbeziehungen	
2.2 Güterumschlag nach Monaten	11
2.3 Güterumschlag nach Güterabteilungen	12
2.4 Güterumschlag nach Wasserstraßengebieten, Güterhauptgruppen und Hauptverkehrsbeziehungen im Monat	13
2.5 Güterumschlag nach Wasserstraßengebieten, Güterhauptgruppen und Hauptverkehrsbeziehungen im Berichtszeitraum	16
2.6 Güterbeförderung nach Containerarten und Hauptverkehrsbeziehungen im Monat/Berichtszeitraum	19
2.7 Containerumschlag nach Wasserstraßengebieten, Containerart, Anzahl und TEU im Monat/Berichtszeitraum	20
2.8 Containerumschlag nach Wasserstraßengebieten, Containerart, Anzahl, TEU und Hauptverkehrsbeziehungen im Monat/Berichtszeitraum	21
3. Schiffsverkehr auf Binnenwasserstraßen Sachsen-Anhalts	
3.1 Schiffsverkehr nach Monaten	22
3.2 Schiffsverkehr nach Wasserstraßengebieten, Beladungszustand und Flagge im Monat	23
3.3 Schiffsverkehr nach Wasserstraßengebieten, Beladungszustand und Flagge im Berichtszeitraum	24
Grafiken	25
Anhang	29

Zeichenerklärung

x	-Tabellenfach gesperrt, weil Aussage nicht sinnvoll
-	- nichts vorhanden
0	- weniger als die Hälfte von 1 in der letzten besetzten Stelle, jedoch mehr als nichts
.	- Zahlenwert unbekannt
...	- Wert liegt noch nicht vor

Abkürzungen

TEU Twenty-Foot-Equivalent-Unit (Container ca. 6m Länge)

Abweichungen zu insgesamt sind Rundungsdifferenzen

Vorbemerkungen

Rechtsgrundlage

Gesetz zur Neuordnung der Statistiken der Schifffahrt und des Güterkraftverkehrs, Art. 1 Gesetz über die Verkehrsstatistik der See- und Binnenschifffahrt sowie des Güterkraftverkehrs (Verkehrstatistikgesetz - VerkStatG) vom 20. Februar 2004 (BGBl. I S. 318), zuletzt geändert durch Art. 19 des Gesetzes vom 7. September 2007 (BGBl. I S. 2246), in Verbindung mit dem Gesetz über die Statistik für Bundeszwecke Bundesstatistikgesetz (BStatG) vom 22. Januar 1987 (BGBl. I S. 462,565), zuletzt geändert durch Artikel 3 des Gesetzes vom 7. September 2007 (BGBl. I S. 2246).

Zweck und Art der Erhebung

Die Ergebnisse dieser Statistik dienen als Grundlage für verkehrspolitische Entscheidungen und Maßnahmen der obersten Verkehrsbehörden des Bundes und der Länder.

Die Erhebungen werden laufend durchgeführt und monatlich ausgewertet. Die Erfassung erfolgt mittels Zählkarten. Für jeden Lade- und Löschvorgang in den Häfen und Umschlagstellen sind über Ankunfts- bzw. Abgangszählkarten Auskünfte zu erteilen.

Binnenschifffahrtsstatistik

Von der Binnenschifffahrtsstatistik wird der die Seegrenzen nicht überschreitende Schiffs- und Güterverkehr auf den Binnenwasserstraßen des Landes sowie der Binnen-See-Verkehr erfasst. Ausgewiesen werden die in den Häfen und sonstigen Umschlagstellen ankommenden und abgegangenen Schiffe.

Deutschland wird in neun Wasserstraßengebiete unterteilt.

Für das Land Sachsen-Anhalt werden für folgende Wasserstraßen Schiffsbewegungen nachgewiesen:

- Elbegebiet
- Mittellandkanalgebiet

Flagge

Für den Nachweis des Schiffs- und Güterverkehrs nach Flaggen ist maßgebend, welche Flagge die Schiffe zum Zeitpunkt der Anschreibung führten.

Güterumschlag

Der Güterumschlag ergibt sich aus den Meldungen über Aus- und Einladungen der in den Häfen ankommenden und abgegangenen Schiffe.

Güterarten

Datenlieferungen an das Statistische Amt der EU machten eine Überarbeitung nötig. Der Nachweis der Güterarten erfolgt somit gemäß der neuen NST-2007, die insgesamt 20 Güterabteilungen umfasst.

Der Nachweis der Güterarten erfolgte bisher nach dem amtlichen Güterverzeichnis – NST/R-Systematisches Güterverzeichnis für die Verkehrsstatistik (Ausgabe 1969). Zugeordnet wurde der Güterumschlag nach den 10 einstelligen Güterabteilungen, 52 zweistelligen Güterhauptgruppen und 175 dreistelligen Gütergruppen.

Hauptverkehrsbeziehungen

Der regionalen Abgrenzung der Binnenschifffahrt liegt das Verzeichnis deutscher und ausländischer Häfen (Ausgabe 1997) zugrunde.

Dargestellt wird der Verkehr innerhalb Deutschlands, d. h. Lokalverkehr (Verkehr innerhalb des Landes) und Wechselverkehr (Verkehr der Bundesländer untereinander) sowie der grenzüberschreitende Verkehr (Verkehr der Häfen der Bundesrepublik mit Häfen außerhalb Deutschlands).

Hinweis

Die Hefte für das Jahr 2009 erschienen auf Grund der Neuprogrammierung und der daraus folgenden Neuorganisation der Arbeitsabläufe erst mit der Ausgabe von Oktober 2009.

1. Güterverkehr auf Binnenwasserstraßen Sachsen-Anhalts - Zusammenfassende Übersichten

1.1 Güterumschlag nach Hauptverkehrsbeziehungen seit 1991

Jahr	Insgesamt	Darunter		Empfang	Versand
		innerhalb Bundesrepublik Deutschland	grenzüber- schreitender Verkehr		
in 1 000 Tonnen					
1991	2 736	.	.	666	2 070
1992	3 188	.	.	1 032	2 106
1993	3 235	.	.	1 045	2 190
1994	5 380	.	.	1 557	3 823
1995	6 978	5 310	1 669	2 265	4 714
1996	6 531	4 989	1 541	2 262	4 269
1997	7 214	5 583	1 631	2 715	4 499
1998	7 146	5 244	1 902	2 293	4 853
1999	7 302	5 605	1 697	2 257	5 044
2000	6 705	4 105	1 600	2 000	4 705
2001	5 978	4 304	1 673	1 880	4 097
2002	6 068	4 544	1 524	1 813	4 255
2003	6 474	4 669	1 806	2 029	4 445
2004	6 984	4 610	2 373	2 181	4 802
2005	7 909	5 560	2 349	2 234	5 675
2006	7 506	5 191	2 315	2 403	5 103
2007	7 565	4 918	2 647	2 619	4 946
2008	7 897	5 240	2 657	2 734	5 164
2009	7 161	5 079	2 074	2 098	5 064
2010	7 181	4 630	2 532	2 359	4 822
2011	7 539	5 140	2 362	2 609	4 930

1.2 Güterumschlag nach ausgewählten Güterabteilungen nach NST/R seit 1991

Jahr	Insgesamt	Darunter			
		0 landwirtschaftl. und verwandte Erzeugnisse	3 Erdöl, Mineralölerzeugn., Gase	6 Steine und Erden	7 Düngemittel
in 1 000 Tonnen					
1991	2 736	539	273	434	601
1992	3 188	677	505	570	526
1993	3 235	713	343	789	421
1994	5 380	931	563	1 971	715
1995	6 978	1 288	1 168	2 355	883
1996	6 531	1 192	1 107	2 448	838
1997	7 214	880	1 320	2 896	897
1998	7 146	1 055	1 191	2 429	1 297
1999	7 302	1 092	1 001	2 377	1 343
2000	6 705	1 496	928	2 067	949
2001	5 978	1 126	938	1 938	820
2002	6 068	1 148	878	2 016	827
2003	6 474	1 593	802	2 140	811
2004	6 984	1 207	758	2 740	798
2005	7 909	1 722	719	2 954	806
2006	7 506	1 649	693	2 612	713
2007	7 565	1 588	613	2 455	712
2008	7 897	1 739	706	2 536	684
2009	7 161	1 776	571	2 417	450
2010	7 181	1 906	639	2 183	533

1.3 Güterumschlag nach ausgewählten Güterabteilungen nach NST 2007 seit 2011¹⁾

Jahr	Insgesamt	Darunter			
		01 Erzeugnisse d. Land-u. Forstw., Fischerei	03 Erze, Steine und Erden	07 Kokerei und Mineral- ölerzeugnisse	08 Chemische Erzeugnisse
2011	7 539	2 498	2 267	831	719
2012					
Januar	550	193	143	60	74
Februar	189	73	38	27	23
März	655	270	164	61	73
April	527	154	182	68	37
Mai
Juni
Juli
August
September
Oktober
November
Dezember

¹⁾ ab 2011 überarbeitete Güterarten

2. Güterumschlag auf Binnenwasserstraßen Sachsen-Anhalts

2.1 Güterumschlag und tonnenkilometrische Leistung nach Hauptverkehrsbeziehungen

Gegenstand der Nachweisung	April	März	April	Januar bis April		
	2011	2012	2012	2011	2012	Veränderung um %
in 1 000 Tonnen						
Güterumschlag nach Hauptverkehrsbeziehungen						
Verkehr innerhalb Sachsen-Anhalts	2	1	0	9	7	- 17,1
Verkehr mit anderen Bundesländern						
Empfang	133	157	143	531	503	- 5,3
Versand	270	330	268	912	914	+ 0,2
Grenzüberschreitender Verkehr						
Empfang	75	56	46	221	178	- 19,1
Versand	177	109	69	678	310	- 54,3
Durchgangsverkehr	-	-	-	-	-	-
Gesamtverkehr	658	654	526	2 350	1 913	- 18,6
darunter Verkehr mit deutschen Schiffen	408	449	355	1 501	1 307	- 12,9
Tonnenkilometrische Leistung nach Hauptverkehrsbeziehungen						
Verkehr innerhalb Sachsen-Anhalts	0	0	0	1	1	+ 6,6
Verkehr mit anderen Bundesländern						
Empfang	44	57	48	179	177	- 0,9
Versand	72	90	68	249	245	- 1,8
Grenzüberschreitender Verkehr						
Empfang	38	26	22	110	84	- 23,8
Versand	96	55	34	362	155	- 57,1
Durchgangsverkehr	-	-	-	-	-	-
Gesamtverkehr	250	228	172	901	662	- 26,6
darunter Verkehr mit deutschen Schiffen	131	141	102	504	405	- 19,5

2.2 Güterumschlag nach Monaten

Zeitraum	2011			2012			Veränderung 2012/2011
	Empfang	Versand	gesamt	Empfang	Versand	gesamt	
	in Tonnen			in 1000 Tonnen			um %
Januar	127	236	363	205	344	550	+ 51,4
Februar	192	414	606	79	110	189	- 68,8
März	231	499	730	214	440	655	- 10,3
April	210	449	660	189	338	527	- 20,1
Mai	237	482	719
Juni	220	467	686
Juli	206	451	656
August	250	381	631
September	254	466	720
Oktober	226	403	629
November	258	377	635
Dezember	198	305	503
Insgesamt	2 609	4 930	7 539

2.4 Güterumschlag nach Wasserstraßengebieten, Güterhauptgruppen und Hauptverkehrsbeziehungen im April 2012

NST- 2007 Abteilung Gruppe	Güterabteilung Gütergruppe	Güter- umschlag insgesamt	Empfang		Versand	
			davon aus Häfen		davon nach Häfen	
			in Deutschland	im Ausland	in Deutschland	im Ausland
in 1 000 Tonnen						
Elbegebiet						
01	Erzeugnisse der Land- u. Forstwirtschaft	49	11	0	28	10
01.1	Getreide	33	-	0	25	8
01.4	Obst und Gemüse	0	0	-	-	-
01.5	Forstwirtschaftliche Erzeugnisse	2	0	-	-	2
01.7	Andere Erzeugnisse pflanzlichen Ursprungs	13	10	-	3	-
02	Kohle, rohes Erdöl und Erdgas	2	-	2	-	-
02.1	Kohle	2	-	2	-	-
03	Erze, Steine u. Erden, sonst. Bergbauerzeugn.	59	7	4	49	0
03.4	(Koch-) Salz, Meerwasser	3	-	2	-	0
03.5	Steine und Erden, Sand, Ton u. ä.	57	7	1	49	-
04	Nahrungs- und Genussmittel	8	3	-	4	1
04.4	Öle und Fette	5	3	-	2	1
04.8	Nahrungsmittel (außer Sammelgut)	3	-	-	3	-
04.9	Nahrungsmittel (Pakete, Sammelgut)	0	-	-	0	-
05	Textilien, Bekleidung, Leder u.ä.	0	0	-	-	-
05.1	Textilien	0	0	-	-	-
06	Holzwaren, Papier, Pappe, Druckerzeugnisse	0	-	-	0	-
06.2	Papier, Pappe und -waren	0	-	-	0	-
07	Kokerei- und Mineralölerzeugnisse	68	52	1	12	3
07.2	Flüssige Mineralölerzeugnisse	68	52	1	12	3
08	Chemische Erzeugnisse	10	1	2	7	0
08.1	Chemische Grundstoffe (mineralisch)	5	1	-	4	-
08.2	Chemische Grundstoffe (organisch)	2	-	-	2	-
08.3	Stickstoffverbindungen, Düngemittel	4	-	2	1	0
09	Sonstige Mineralerzeugnisse	0	0	-	0	-
09.1	Glas, Porzellan und ähnliche Erzeugnisse	0	0	-	0	-
10	Metalle und Metallerzeugnisse	1	1	1	0	-
10.1	Roheisen, Stahl Ferrolegierungen	1	0	1	-	-
10.2	NE-Metalle und Ausrüstungen	1	0	-	0	-
10.5	Heizkessel, sonstige Metallerzeugnisse	0	0	-	0	-
11	Maschinen und Ausrüstungen u. ä.	4	2	-	1	0
11.2	Haushaltsgeräte	0	0	-	-	-
11.8	Sonstige Maschinen	4	2	-	1	0
12	Fahrzeuge	1	1	-	-	-
12.1	Erzeugnisse der Automobilindustrie	1	1	-	-	-
14	Sekundärrohstoffe, Abfälle	24	5	-	16	3
14.2	Sonstige Abfälle und Sekundärrohstoffe	24	5	-	16	3
16	Geräte u. Material zur Güterbeförderung	1	1	-	0	-
16.1	Leere Container und Wechselbehälter	1	1	-	0	-
	Insgesamt	228	82	10	118	18

Noch 2.4 Güterumschlag nach Wasserstraßengebieten, Güterhauptgruppen und Hauptverkehrsbeziehungen im April 2012

NST- 2007 Abteilung Gruppe	Güterabteilung Gütergruppe	Güter- umschlag insgesamt	Empfang		Versand	
			davon aus Häfen		davon nach Häfen	
			in Deutschland	im Ausland	in Deutschland	im Ausland
in 1 000 Tonnen						
Mittellandkanalgebiet						
01	Erzeugnisse d. Land- u. Forstwirtschaft	106	25	11	40	30
01.1	Getreide	70	5	1	34	30
01.7	Andere Erzeugnisse pflanzlichen Ursprungs	36	20	10	6	-
03	Erze, Steine u. Erden, sonst. Bergbauerzeugn.	122	30	9	79	4
03.2	NE-Metallerze	2	-	2	-	-
03.3	Düngemittelminerale	1	1	-	-	-
03.4	Salz, Natriumchlorid, Meerwasser	7	4	1	1	1
03.5	Steine und Erden, Sand, Ton u. ä.	112	26	6	79	2
04	Nahrungs- und Genussmittel	17	4	4	9	-
04.4	Öle und Fette	9	4	4	1	-
04.6	Stärke(-erzeugnisse), Futtermittel	8	-	-	8	-
06	Holzwaren, Papier, Pappe, Druckerzeugnisse	3	-	-	-	3
06.1	Holz-, Kork- und Flechtwaren	3	-	-	-	3
08	Chemische Erzeugnisse	27	2	5	13	7
08.1	Chemische Grundstoffe (mineralisch)	0	-	-	0	-
08.3	Stickstoffverbindungen, Düngemittel	25	1	5	12	7
08.5	Pharmazeutische Erzeugnisse	1	-	-	1	-
08.6	Gummi- oder Kunststoffwaren	1	1	-	-	-
09	Sonstige Mineralerzeugnisse	9	-	-	4	5
09.1	Glas, Porzellan u. ä. Erzeugnisse	0	-	-	0	-
09.2	Zement, Kalk, gebrannter Gips	9	-	-	3	5
10	Metalle und Metallerzeugnisse	10	-	7	1	2
10.1	Roheisen, Stahl, Ferrolegierungen	9	-	7	-	2
10.2	NE-Metalle, Halbzeug	1	-	-	1	-
11	Maschinen und Ausrüstungen	0	0	-	-	-
11.4	Geräte der Elektrizitätserzeugung	0	0	-	-	-
14	Sekundärrohstoffe, Abfälle	4	-	-	4	-
14.2	Sonstige Abfälle und Sekundärrohstoffe	4	-	-	4	-
16	Geräte u. Material zur Güterbeförderung	1	1	-	0	-
16.1	Leere Container und Wechselbehälter	1	1	-	0	-
	Insgesamt	299	61	36	151	51

Noch 2.4 Güterumschlag nach Wasserstraßengebieten, Güterhauptgruppen und Hauptverkehrsbeziehungen im April 2012

NST- 2007 Abteilung Gruppe	Güterabteilung Gütergruppe	Güter- umschlag insgesamt	Empfang		Versand	
			davon aus Häfen		davon nach Häfen	
			in Deutschland	im Ausland	in Deutschland	im Ausland
in 1 000 Tonnen						
Wasserstraßengebiete insgesamt						
01	Erzeugnisse der Land- und Forstwirtschaft	154	36	11	68	39
01.1	Getreide	103	5	1	59	38
01.4	Obst und Gemüse	0	0	-	-	-
01.5	Forstwirtschaftliche Erzeugnisse	2	0	-	-	2
01.7	Andere Erzeugnisse pflanzlichen Ursprungs	49	31	10	9	-
02	Kohle, rohes Erdöl und Erdgas	2	-	2	-	-
02.1	Kohle	2	-	2	-	-
03	Erze, Steine u. Erden, sonst. Bergbauerzeugn.	182	37	13	128	4
03.2	NE-Metallerze	2	-	2	-	-
03.3	Düngemittelminerale	1	1	-	-	-
03.4	(Koch-) Salz, Meerwasser	9	4	3	1	2
03.5	Steine und Erden, Sand, Ton u. ä.	169	33	7	127	2
04	Nahrungs- und Genussmittel	25	7	4	13	1
04.4	Öle und Fette	14	7	4	3	1
04.6	Stärke(-erzeugnisse), Futtermittel	8	-	-	8	-
04.8	Nahrungsmittel (außer Sammelgut)	3	-	-	3	-
04.9	Nahrungsmittel (Pakete/Sammelgut)	0	-	-	0	-
05	Textilien, Bekleidung, Leder	0	0	-	-	-
05.1	Textilien	0	0	-	-	-
06	Holzwaren, Papier, Pappe, Druckerzeugnisse	3	-	-	0	3
06.1	Holz-, Kork- und Flechtwaren	3	-	-	-	3
06.2	Papier, Pappe und -waren	0	-	-	0	-
07	Kokerei- und Mineralölerzeugnisse	68	52	1	12	3
07.2	Flüssige Mineralölerzeugnisse	68	52	1	12	3
08	Chemische Erzeugnisse	37	2	7	21	7
08.1	Chemische Grundstoffe (mineralisch)	5	1	-	4	-
08.2	Chemische Grundstoffe (organisch)	2	-	-	2	-
08.3	Stickstoffverbindungen, Düngemittel	29	1	7	14	7
08.5	Pharmazeutische Erzeugnisse	1	-	-	1	-
08.6	Gummi- oder Kunststoffwaren	1	1	-	-	-
09	Sonstige Mineralerzeugnisse	9	0	-	4	5
09.1	Glas, Porzellan u. ä. Erzeugnisse	0	0	-	0	-
09.2	Zement, Kalk, gebrannter Gips	9	-	-	3	5
10	Metalle und Metallerzeugnisse	12	1	7	1	2
10.1	Roheisen, Stahl, Ferrolegierungen	10	0	7	-	2
10.2	NE-Metalle, Halbzeug	2	0	-	1	-
10.5	Heizkessel, sonstige Metallerzeugnisse	0	0	-	0	-
11	Maschinen und Ausrüstungen u. ä.	4	2	-	1	0
11.2	Haushaltsgeräte	0	0	-	-	-
11.4	Geräte der Elektrizitätserzeugung	0	0	-	-	-
11.8	Sonstige Maschinen	4	2	-	1	0
12	Fahrzeuge	1	1	-	-	-
12.1	Erzeugnisse der Automobilindustrie	1	1	-	-	-
14	Sekundärrohstoffe, Abfälle	28	5	-	20	3
14.2	Sonstige Abfälle u. Sekundärrohstoffe	28	5	-	20	3
16	Geräte u. Material zur Güterbeförderg.	2	1	-	1	-
16.1	Leere Container und Wechsebehälter	2	1	-	1	-
	Insgesamt	527	143	46	269	69

2.5 Güterumschlag nach Wasserstraßengebieten, Güterhauptgruppen und Hauptverkehrsbeziehungen von Januar bis April 2012

NST- 2007 Abteilung Gruppe	Güterabteilung Gütergruppe	Güter- umschlag insgesamt	Empfang		Versand	
			davon aus Häfen		davon nach Häfen	
			in Deutschland	im Ausland	in Deutschland	im Ausland
in 1 000 Tonnen						
Elbegebiet						
01	Erzeugnisse der Land- und Forstwirtschaft	290	52	4	163	72
01.1	Getreide	225	1	4	154	66
01.4	Obst und Gemüse	0	0	-	-	-
01.5	Forstwirtschaftliche Erzeugnisse	7	0	-	-	6
01.7	Andere Erzeugnisse pflanzlichen Ursprungs	59	50	-	9	-
02	Kohle, rohes Erdöl und Erdgas	4	-	4	-	-
02.1	Kohle	4	-	4	-	-
03	Erze, Steine u. Erden, sonst. Bergbauerzeugn.	182	17	14	150	1
03.4	(Koch-) Salz, Meerwasser	5	-	4	-	1
03.5	Steine und Erden, Sand, Ton u. ä.	177	17	10	150	0
04	Nahrungs- und Genussmittel	18	7	0	9	1
04.3	Verarbeitetes Obst und Gemüse	1	1	-	-	-
04.4	Öle und Fette	11	6	0	3	1
04.8	Nahrungsmittel (außer Sammelgut)	6	-	-	6	-
04.9	Nahrungsmittel (Pakete/Sammelgut)	0	-	-	0	-
05	Textilien, Bekleidung, Leder	0	0	-	-	-
05.1	Textilien	0	0	-	-	-
06	Holzwaren, Papier, Pappe, Druckerzeugnisse	17	0	-	17	-
06.2	Papier, Pappe und -waren	17	0	-	17	-
07	Kokerei- und Mineralölerzeugnisse	214	162	4	37	10
07.2	Flüssige Mineralölerzeugnisse	211	162	4	35	10
07.4	Feste oder wachsartige Mineralölerzeugnisse	2	-	-	2	-
08	Chemische Erzeugnisse	64	10	16	37	0
08.1	Chemische Grundstoffe (mineralisch)	10	3	-	7	-
08.2	Chemische Grundstoffe (organisch)	11	-	-	11	-
08.3	Stickstoffverbindungen, Düngemittel	41	5	16	19	0
08.4	Basiskunststoffe, Kautschuk	1	1	-	0	-
08.5	Pharmazeutische Erzeugnisse	0	0	-	-	-
09	Sonstige Mineralerzeugnisse	0	0	-	0	-
09.1	Glas, Porzellan u. ä. Erzeugnisse	0	0	-	0	-
10	Metalle und Metallerzeugnisse	11	2	7	1	-
10.1	Roheisen, Stahl, Ferrolegierungen	8	1	7	-	-
10.2	NE-Metalle, Halbzeug	2	1	-	1	-
10.5	Heizkessel, sonstige Metallerzeugnisse	0	0	-	0	-
11	Maschinen und Ausrüstungen u. ä.	16	5	0	8	3
11.2	Haushaltsgeräte	1	0	-	1	-
11.4	Geräte der Elektrizitätserzeugung	0	0	-	-	-
11.8	Sonstige Maschinen	15	5	0	7	3
12	Fahrzeuge	2	2	-	0	-
12.1	Erzeugnisse der Automobilindustrie	2	2	-	0	-
14	Sekundärrohstoffe, Abfälle	71	10	-	47	14
14.2	Sonstige Abfälle und Sekundärrohstoffe	71	10	-	47	14
16	Geräte u. Material zur Güterbeförderung	3	2	-	1	-
16.1	Leere Container und Wechselbehälter	3	2	-	1	-
	Insgesamt	891	269	50	470	102

Noch 2.5 Güterumschlag nach Wasserstraßengebieten, Güterhauptgruppen und Hauptverkehrsbeziehungen von Januar bis April 2012

NST- 2007 Abteilung Gruppe	Güterabteilung Gütergruppe	Güter- umschlag insgesamt	Empfang		Versand	
			davon aus Häfen		davon nach Häfen	
			in Deutschland	im Ausland	in Deutschland	im Ausland
in 1 000 Tonnen						
Mittellandkanalgebiet						
01	Erzeugnisse der Land- und Forstwirtschaft	400	87	46	146	120
01.1	Getreide	270	10	7	133	119
01.7	Andere Erzeugnisse pflanzlichen Ursprungs	130	77	39	13	1
02	Kohle, rohes Erdöl und Erdgas	2	-	1	1	-
02.1	Kohle	2	-	1	1	-
03	Erze, Steine u. Erden, sonst. Bergbauerzeugn.	345	121	20	193	11
03.1	Eisenerze	1	1	-	-	-
03.2	NE-Metallerze	2	-	2	-	-
03.3	Düngemittelminerale	1	1	-	-	-
03.4	(Koch-) Salz, Meerwasser	24	6	1	16	1
03.5	Steine und Erden, Sand, Ton u. ä.	317	114	17	177	10
04	Nahrungs- und Genussmittel	56	18	11	25	2
04.4	Öle und Fette	32	18	11	2	1
04.6	Stärke(-erzeugnisse), Futtermittel	24	-	-	23	1
06	Holzwaren, Papier, Pappe, Druckerzeugnisse	5	-	-	-	5
06.1	Holz-, Kork- und Flechtwaren	5	-	-	-	5
07	Kokerei- und Mineralölerzeugnisse	2	-	2	-	-
07.4	Feste oder wachsartige Mineralölerzeugnisse	2	-	2	-	-
08	Chemische Erzeugnisse	144	11	27	59	48
08.1	Chemische Grundstoffe (mineralisch)	2	1	-	0	1
08.3	Stickstoffverbindungen, Düngemittel	138	8	27	56	47
08.5	Pharmazeutische Erzeugnisse	2	-	-	2	-
08.6	Gummi- oder Kunststoffwaren	2	2	-	-	-
09	Sonstige Mineralerzeugnisse	25	-	2	8	15
09.1	Glas, Porzellan u. ä. Erzeugnisse	0	-	-	0	-
09.2	Zement, Kalk, gebrannter Gips	22	-	-	7	15
09.3	Sonstige Baumaterialien und -erzeugnisse	3	-	2	0	-
10	Metalle und Metallerzeugnisse	28	-	19	2	7
10.1	Roheisen, Stahl, Ferrolegierungen	25	-	19	0	7
10.2	NE-Metalle, Halbzeug	2	-	-	2	-
11	Maschinen und Ausrüstungen	0	0	-	0	-
11.4	Geräte der Elektrizitätserzeugung	0	0	-	-	-
11.8	Sonstige Maschinen	0	-	-	0	-
14	Sekundärrohstoffe, Abfälle	17	1	-	16	-
14.2	Sonstige Abfälle und Sekundärrohstoffe	17	1	-	16	-
16	Geräte u. Material zur Güterbeförderung	4	3	-	1	-
16.1	Leere Container und Wechselbehälter	4	3	-	1	-
	Insgesamt	1 029	241	129	452	208

Noch 2.5 Güterumschlag nach Wasserstraßengebieten, Güterhauptgruppen und Hauptverkehrsbeziehungen von Januar bis April 2012

NST- 2007 Abteilung Gruppe	Güterabteilung Gütergruppe	Güter- umschlag insgesamt	Empfang		Versand	
			davon aus Häfen		davon nach Häfen	
			in Deutschland	im Ausland	in Deutschland	im Ausland
in 1 000 Tonnen						
Wasserstraßengebiete insgesamt						
01	Erzeugnisse der Land- und Forstwirtschaft	690	138	50	309	192
01.1	Getreide	494	11	11	287	185
01.4	Obst und Gemüse	0	0	-	-	-
01.5	Forstwirtschaftliche Erzeugnisse	7	0	-	-	6
01.7	Andere Erzeugnisse pflanzlichen Ursprungs	189	127	39	22	1
02	Kohle, rohes Erdöl und Erdgas	6	-	5	1	-
02.1	Kohle	6	-	5	1	-
03	Erze, Steine u. Erden, sonst. Bergbauerzeugn.	527	138	34	343	12
03.1	Eisenerze	1	1	-	-	-
03.2	NE-Metallerze	2	-	2	-	-
03.3	Düngemittelminerale	1	1	-	-	-
03.4	(Koch-) Salz, Meerwasser	29	6	5	16	2
03.5	Steine und Erden Sand, Ton u. ä.	494	131	27	326	10
04	Nahrungs- und Genussmittel	74	25	11	35	3
04.3	Verarbeitetes Obst und Gemüse	1	1	-	-	-
04.4	Öle und Fette	42	24	11	5	2
04.6	Stärke(-erzeugnisse), Futtermittel	24	-	-	23	1
04.8	Nahrungsmittel (außer Sammelgut)	6	-	-	6	-
04.9	Nahrungsmittel (Pakete/Sammelgut)	0	-	-	0	-
05	Textilien, Bekleidung, Leder	0	0	-	-	-
05.1	Textilien	0	0	-	-	-
06	Holzwaren, Papier, Pappe, Druckerzeugnisse	22	0	-	17	5
06.1	Holz-, Kork- und Flechtwaren	5	-	-	-	5
06.2	Papier, Pappe und -waren	17	0	-	17	-
07	Kokerei- und Mineralölerzeugnisse	216	162	6	37	10
07.2	Flüssige Mineralölerzeugnisse	211	162	4	35	10
07.4	Feste oder wachsartige Mineralölerzeugnisse	5	-	2	2	-
08	Chemische Erzeugnisse	208	21	43	96	48
08.1	Chemische Grundstoffe (mineralisch)	12	4	-	7	1
08.2	Chemische Grundstoffe (organisch)	11	-	-	11	-
08.3	Stickstoffverbindungen, Düngemittel	179	14	43	75	47
08.4	Basiskunststoffe, Kautschuk	1	1	-	0	-
08.5	Pharmazeutische Erzeugnisse	3	0	-	2	-
08.6	Gummi- oder Kunststoffwaren	2	2	-	-	-
09	Sonstige Mineralerzeugnisse	25	0	2	8	15
09.1	Glas, Porzellan u. ä. Erzeugnisse	1	0	-	0	-
09.2	Zement, Kalk, gebrannter Gips	22	-	-	7	15
09.3	Sonstige Baumaterialien und -erzeugnisse	3	-	2	0	-
10	Metalle und Metallerzeugnisse	39	2	26	3	7
10.1	Roheisen, Stahl, Ferrolegierungen	34	1	26	0	7
10.2	NE-Metalle, Halbzeug	5	1	-	3	-
10.5	Heizkessel, sonstige Metallerzeugnisse	0	0	-	0	-
11	Maschinen und Ausrüstungen u. ä.	17	5	0	9	3
11.2	Haushaltsgeräte	1	0	-	1	-
11.4	Geräte der Elektrizitätserzeugung	0	0	-	-	-
11.8	Sonstige Maschinen	16	5	0	8	3
12	Fahrzeuge	2	2	-	0	-
12.1	Erzeugnisse der Automobilindustrie	2	2	-	0	-
14	Sekundärrohstoffe, Abfälle	88	11	-	63	14
14.2	Sonstige Abfälle und Sekundärrohstoffe	88	11	-	63	14
16	Geräte u. Material zur Güterbeförderung	7	5	-	3	-
16.1	Leere Container und Wechselbehälter	7	5	-	3	-
	Insgesamt	1 921	510	178	922	310

2.6 Güterbeförderung nach Containerarten und Hauptverkehrsbeziehungen

Containerart	Einheit	März 2012	April 2012	Januar- April		
				2011	2012	Veränderung um %
Verkehr innerhalb Deutschlands						
20-Fuß Container beladen	Anzahl	798	874	2 530	2 908	+ 14,9
30-Fuß Container beladen	Anzahl	-	-	-	-	-
40-Fuß Container beladen	Anzahl	89	156	1 617	421	- 74,0
Container größer 40-Fuß beladen	Anzahl	-	-	119	42	- 64,7
zusammen	TEU	976	1 186	6 032	3 845	- 36,3
darin beförderte Güter	Tonnen	20 085	23 530	88 036	76 407	- 13,2
20-Fuß Container leer	Anzahl	697	724	2 403	2 435	+ 1,3
30-Fuß Container leer	Anzahl	-	-	-	-	-
40-Fuß Container leer	Anzahl	108	108	1 408	374	- 73,4
Container größer 40-Fuß leer	Anzahl	-	-	179	61	- 65,9
zusammen	TEU	913	940	5 622	3 320	- 40,9
Insgesamt	TEU	1 889	2 126	11 654	7 165	- 38,5
Grenzüberschreitender Empfang und Versand						
20-Fuß Container beladen	Anzahl	-	-	-	-	-
30-Fuß Container beladen	Anzahl	-	-	-	-	-
40-Fuß Container beladen	Anzahl	-	-	-	-	-
Container größer 40-Fuß beladen	Anzahl	-	-	-	-	-
zusammen	TEU	-	-	-	-	-
darin beförderte Güter	Tonnen	-	-	-	-	-
20-Fuß Container leer	Anzahl	-	-	-	-	-
30-Fuß Container leer	Anzahl	-	-	-	-	-
40-Fuß Container leer	Anzahl	-	-	-	-	-
Container größer 40-Fuß leer	Anzahl	-	-	-	-	-
zusammen	TEU	-	-	-	-	-
Insgesamt	TEU	-	-	-	-	-
Gesamtverkehr						
20-Fuß Container beladen	Anzahl	798	874	2 530	2 908	+ 14,9
30-Fuß Container beladen	Anzahl	-	-	-	-	-
40-Fuß Container beladen	Anzahl	89	156	1 617	421	- 74,0
Container größer 40-Fuß beladen	Anzahl	-	-	119	42	- 64,7
zusammen	TEU	976	1 186	6 032	3 845	- 36,3
darin beförderte Güter	Tonnen	20 085	23 530	88 036	76 407	- 13,2
20-Fuß Container leer	Anzahl	697	724	2 403	2 435	+ 1,3
30-Fuß Container leer	Anzahl	-	-	-	-	-
40-Fuß Container leer	Anzahl	108	108	1 408	374	- 73,4
Container größer 40-Fuß leer	Anzahl	-	-	179	61	- 65,9
zusammen	TEU	913	940	5 622	3 320	- 40,9
Insgesamt	TEU	1 889	2 126	11 654	7 165	- 38,5

2.7 Containerumschlag nach Wasserstraßengebieten, Containerart, Anzahl und TEU

Containerart	Einheit	Empfang		Versand		Insgesamt		Veränderung um %
		2011	2012	2011	2012	2011	2012	
April								
Elbegebiet								
20-Fuß Container	Anzahl	202	278	252	291	454	569	+ 25,3
30-Fuß Container	Anzahl	-	-	-	-	-	-	-
40-Fuß Container	Anzahl	498	165	529	75	1 027	240	- 76,6
Container größer 40-Fuß	Anzahl	98	-	59	-	157	-	x
Insgesamt	TEU	1 419	608	1 443	441	2 861	1 049	- 63,3
Mittellandkanalgebiet								
20-Fuß Container	Anzahl	452	520	453	511	905	1 031	+ 13,9
30-Fuß Container	Anzahl	-	-	-	-	-	-	-
40-Fuß Container	Anzahl	32	17	20	13	52	30	- 42,3
Container größer 40-Fuß	Anzahl	-	-	-	-	-	-	-
Insgesamt	TEU	516	554	493	537	1 009	1 091	+ 8,1
Wasserstraßengebiete insgesamt								
20-Fuß Container	Anzahl	654	798	705	802	1 359	1 600	+ 17,7
30-Fuß Container	Anzahl	-	-	-	-	-	-	-
40-Fuß Container	Anzahl	530	182	549	88	1 079	270	- 75,0
Container größer 40-Fuß	Anzahl	98	-	59	-	157	-	x
Insgesamt	TEU	1 935	1 162	1 936	978	3 870	2 140	- 44,7
Januar-April								
Elbegebiet								
20-Fuß Container	Anzahl	758	827	786	829	1 544	1 656	+ 7,3
30-Fuß Container	Anzahl	-	-	-	-	-	-	-
40-Fuß Container	Anzahl	1 472	397	1 400	315	2 872	712	- 75,2
Container größer 40-Fuß	Anzahl	177	60	121	43	298	103	- 65,4
Insgesamt	TEU	4 100	1 756	3 858	1 556	7 959	3 312	- 58,4
Mittellandkanalgebiet								
20-Fuß Container	Anzahl	1 760	1 867	1 641	1 841	3 401	3 708	+ 9,0
30-Fuß Container	Anzahl	-	-	-	-	-	-	-
40-Fuß Container	Anzahl	125	57	90	48	215	105	- 51,2
Container größer 40-Fuß	Anzahl	-	-	-	-	-	-	-
Insgesamt	TEU	2 010	1 981	1 821	1 937	3 831	3 918	+ 2,3
Wasserstraßengebiete insgesamt								
20-Fuß Container	Anzahl	2 518	2 694	2 427	2 670	4 945	5 364	+ 8,5
30-Fuß Container	Anzahl	-	-	-	-	-	-	-
40-Fuß Container	Anzahl	1 597	454	1 490	363	3 087	817	- 73,5
Container größer 40-Fuß	Anzahl	177	60	121	43	298	103	- 65,4
Insgesamt	TEU	6 110	3 737	5 679	3 493	11 790	7 230	- 38,7

**2.8 Containerumschlag nach Wasserstraßengebieten, Containerart, Anzahl, TEU und Hauptverkehrsbeziehungen
im April und Januar bis April 2012**

Containerart	Einheit	Container- umschlag insgesamt	Empfang		Versand	
			davon aus Häfen		davon nach Häfen	
			in Deutschland	im Ausland	in Deutschland	im Ausland
April						
Elbegebiet						
20-Fuß Container	Anzahl	569	278	-	291	-
30-Fuß Container	Anzahl	-	-	-	-	-
40-Fuß Container	Anzahl	240	165	-	75	-
Container größer 40-Fuß	Anzahl	-	-	-	-	-
Insgesamt	TEU	1 049	608	-	441	-
Mittellandkanalgebiet						
20-Fuß Container	Anzahl	1 031	520	-	511	-
30-Fuß Container	Anzahl	-	-	-	-	-
40-Fuß Container	Anzahl	30	17	-	13	-
Container größer 40-Fuß	Anzahl	-	-	-	-	-
Insgesamt	TEU	1 091	554	-	537	-
Wasserstraßengebiete insgesamt						
20-Fuß Container	Anzahl	1 600	798	-	802	-
30-Fuß Container	Anzahl	-	-	-	-	-
40-Fuß Container	Anzahl	270	182	-	88	-
Container größer 40-Fuß	Anzahl	-	-	-	-	-
Insgesamt	TEU	2 140	1 162	-	978	-
Januar-April						
Elbegebiet						
20-Fuß Container	Anzahl	1 656	827	-	829	-
30-Fuß Container	Anzahl	-	-	-	-	-
40-Fuß Container	Anzahl	712	397	-	315	-
Container größer 40-Fuß	Anzahl	103	60	-	43	-
Insgesamt	TEU	3 312	1 756	-	1 556	-
Mittellandkanalgebiet						
20-Fuß Container	Anzahl	3 708	1 867	-	1 841	-
30-Fuß Container	Anzahl	-	-	-	-	-
40-Fuß Container	Anzahl	105	57	-	48	-
Container größer 40-Fuß	Anzahl	-	-	-	-	-
Insgesamt	TEU	3 918	1 981	-	1 937	-
Wasserstraßengebiete insgesamt						
20-Fuß Container	Anzahl	5 364	2 694	-	2 670	-
30-Fuß Container	Anzahl	-	-	-	-	-
40-Fuß Container	Anzahl	817	454	-	363	-
Container größer 40-Fuß	Anzahl	103	60	-	43	-
Insgesamt	TEU	7 230	3 737	-	3 493	-

3. Schiffsverkehr auf Binnenwasserstraßen Sachsen-Anhalts

3.1 Schiffsverkehr nach Monaten

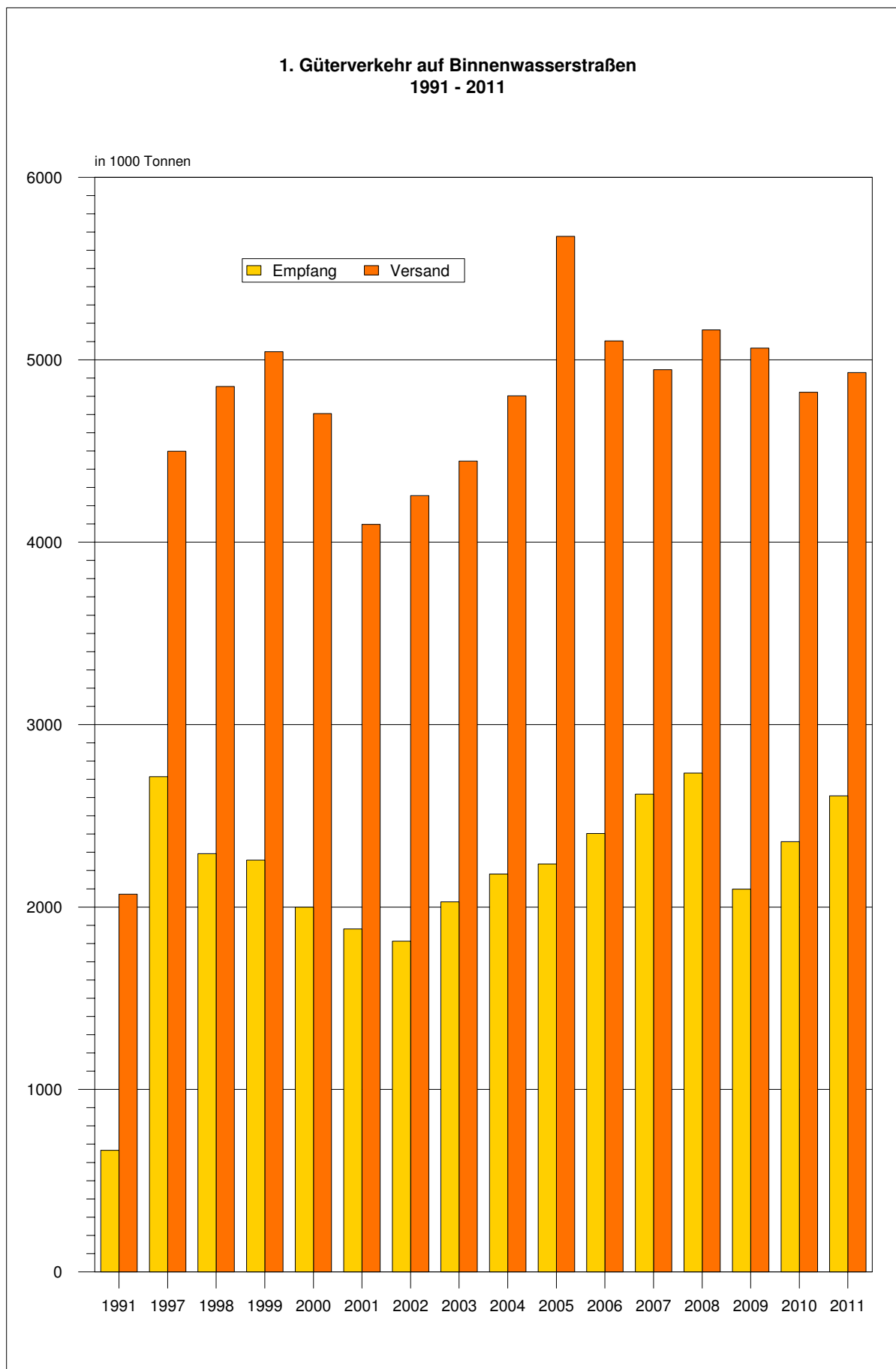
Zeitraum	2012			2011	Veränderung 2012/2011 um %
	Schiffe beladen	Schiffe unbeladen	Schiffe gesamt	Schiffe gesamt	
Januar	647	518	1 165	757	+ 53,9
Februar	232	165	397	1 272	- 68,8
März	765	560	1 325	1 562	- 15,2
April	653	559	1 212	1 467	- 17,4
Mai	1 596	...
Juni	1 626	...
Juli	1 496	...
August	1 525	...
September	1 585	...
Oktober	1 489	...
November	1 514	...
Dezember	1 147	...
Insgesamt	17 036	...

3.2 Schiffsverkehr nach Wasserstraßengebieten, Beladungszustand und Flagge im April 2012

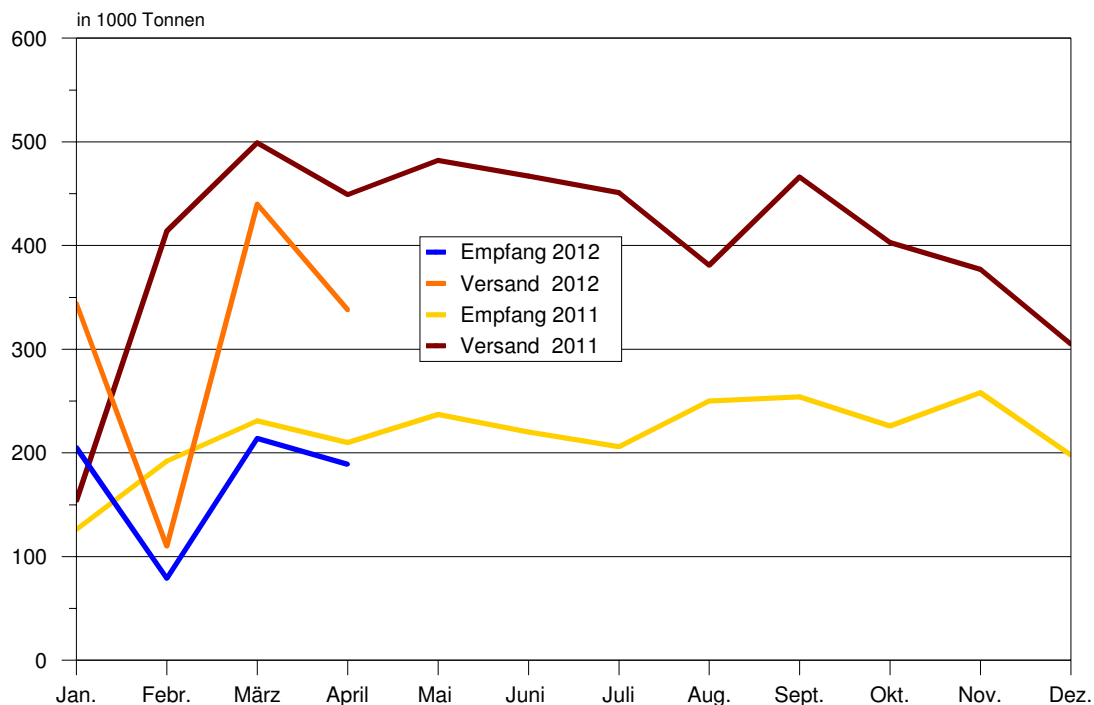
Flagge	Schiffe mit eigenem Antrieb					Schiffe ohne eigenen Antrieb				
	beladen			unbeladen		beladen			unbeladen	
	Anzahl	Trag- fähigkeit 1 000 t	Aus-/ Ein- ladungen 1 000 t	Anzahl	Trag- fähigkeit 1 000 t	Anzahl	Trag- fähigkeit 1 000 t	Aus-/ Ein- ladungen 1 000 t	Anzahl	Trag- fähigkeit 1 000 t
Elbegebiet										
Deutschland	185	218	156	159	183	93	77	26	70	57
Niederlande	15	19	13	15	19	-	-	-	-	-
Luxemburg	3	4	3	3	4	-	-	-	-	-
Tschechien	18	19	10	16	17	8	8	4	8	8
Polen	18	13	10	18	13	9	8	6	9	8
Insgesamt	239	273	192	211	235	110	92	36	87	72
Mittellandkanalgebiet										
Deutschland	153	197	161	132	165	21	25	14	9	6
Niederlande	77	100	81	73	95	1	2	2	1	2
Belgien	4	5	4	4	5	-	-	-	-	-
Schweiz	1	1	1	-	-	-	-	-	-	-
Tschechien	15	17	14	11	13	4	3	2	4	3
Polen	22	20	17	21	20	6	6	5	6	6
Insgesamt	272	340	277	241	298	32	35	22	20	16
Wasserstraßengebiete insgesamt										
Deutschland	338	415	317	291	348	114	101	40	79	62
Niederlande	92	118	93	88	114	1	2	2	1	2
Belgien	4	5	4	4	5	-	-	-	-	-
Luxemburg	3	4	3	3	4	-	-	-	-	-
Schweiz	1	1	1	-	-	-	-	-	-	-
Tschechien	33	36	24	27	29	12	11	6	12	11
Polen	40	33	27	39	32	15	13	11	15	13
Insgesamt	511	613	469	452	533	142	127	58	107	88

3.3 Schiffsverkehr nach Wasserstraßengebieten, Beladungszustand und Flagge Januar bis April 2012

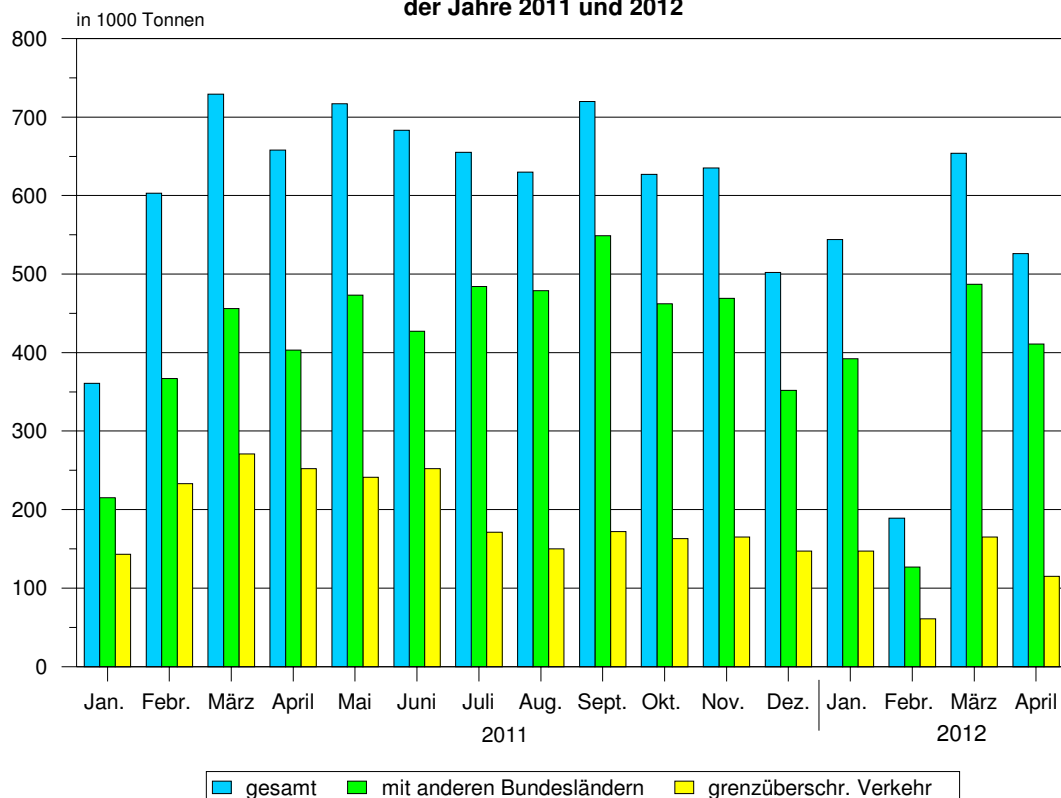
Flagge	Schiffe mit eigenem Antrieb					Schiffe ohne eigenen Antrieb				
	beladen			unbeladen		beladen			unbeladen	
	Anzahl	Trag- fähigkeit 1 000 t	Aus-/ Ein- ladungen 1 000 t	Anzahl	Trag- fähigkeit 1 000 t	Anzahl	Trag- fähigkeit 1 000 t	Aus-/ Ein- ladungen 1 000 t	Anzahl	Trag- fähigkeit 1 000 t
	Elbegebiet									
Deutschland	620	743	573	503	594	353	299	116	241	208
Niederlande	83	106	81	76	96	1	1	1	1	1
Belgien	3	5	4	3	5	-	-	-	-	-
Luxemburg	6	7	6	6	7	-	-	-	-	-
Tschechien	58	62	35	52	56	30	27	17	30	27
Polen	62	49	41	58	46	36	27	18	36	27
Insgesamt	832	973	740	698	804	420	354	151	308	263
	Mittellandkanalgebiet									
Deutschland	555	731	587	432	546	60	74	40	29	19
Niederlande	255	308	254	190	230	4	6	5	2	3
Belgien	13	17	14	9	13	-	-	-	-	-
Frankreich	2	3	2	2	3	-	-	-	-	-
Schweiz	1	1	1	-	-	-	-	-	-	-
Tschechien	37	41	32	27	30	9	8	6	7	6
Polen	86	80	68	75	67	23	22	20	23	22
Insgesamt	949	1 181	958	735	889	96	109	71	61	50
	Wasserstraßengebiete insgesamt									
Deutschland	1 175	1 475	1 160	935	1 139	413	373	156	270	227
Niederlande	338	414	335	266	326	5	6	6	3	4
Belgien	16	22	18	12	18	-	-	-	-	-
Luxemburg	6	7	6	6	7	-	-	-	-	-
Frankreich	2	3	2	2	3	-	-	-	-	-
Schweiz	1	1	1	-	-	-	-	-	-	-
Tschechien	95	103	68	79	86	39	35	23	37	33
Polen	148	129	108	133	113	59	49	38	59	49
Insgesamt	1 781	2 154	1 699	1 433	1 693	516	463	222	369	313



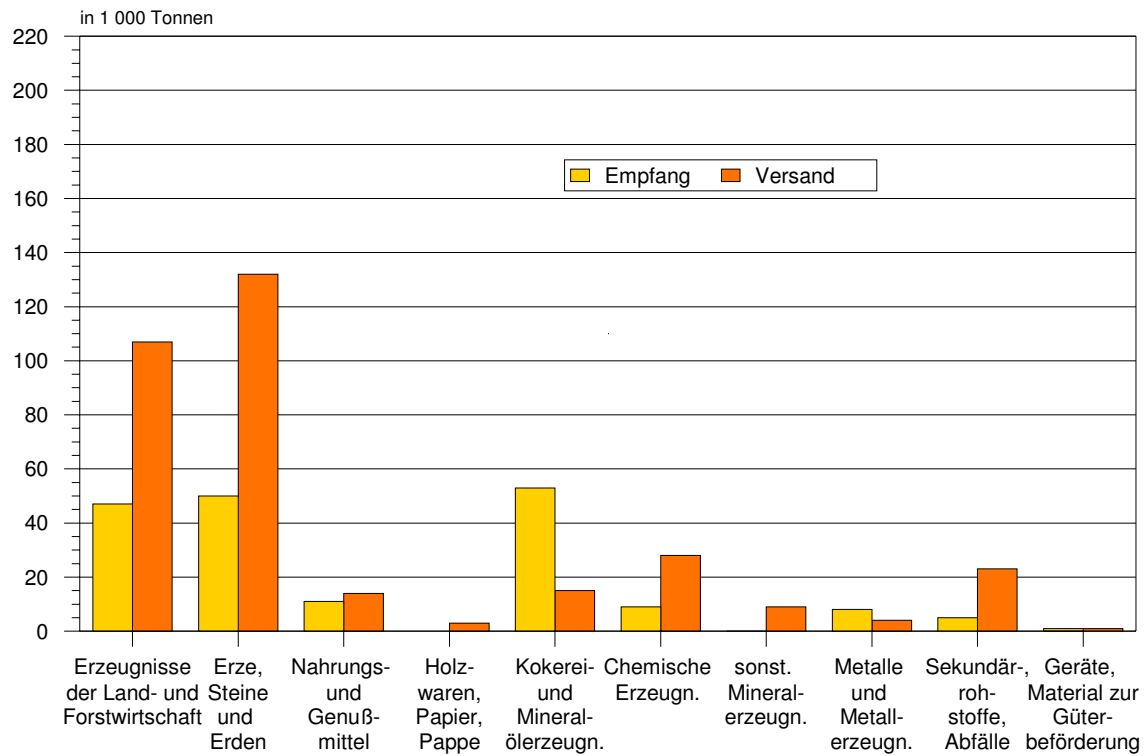
2. Gesamtgüterumschlag auf Binnenwasserstraßen der Jahre 2011 und 2012



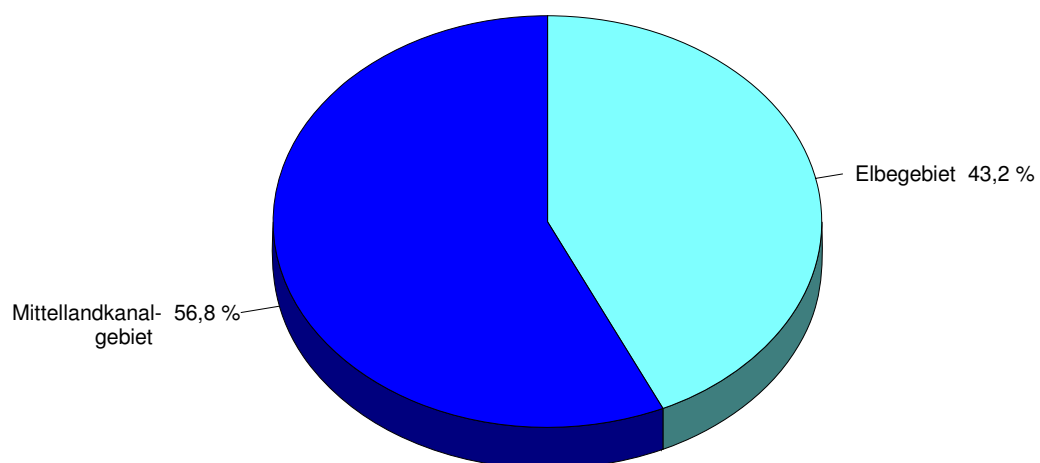
3. Güterumschlag nach Hauptverkehrsbeziehungen der Jahre 2011 und 2012



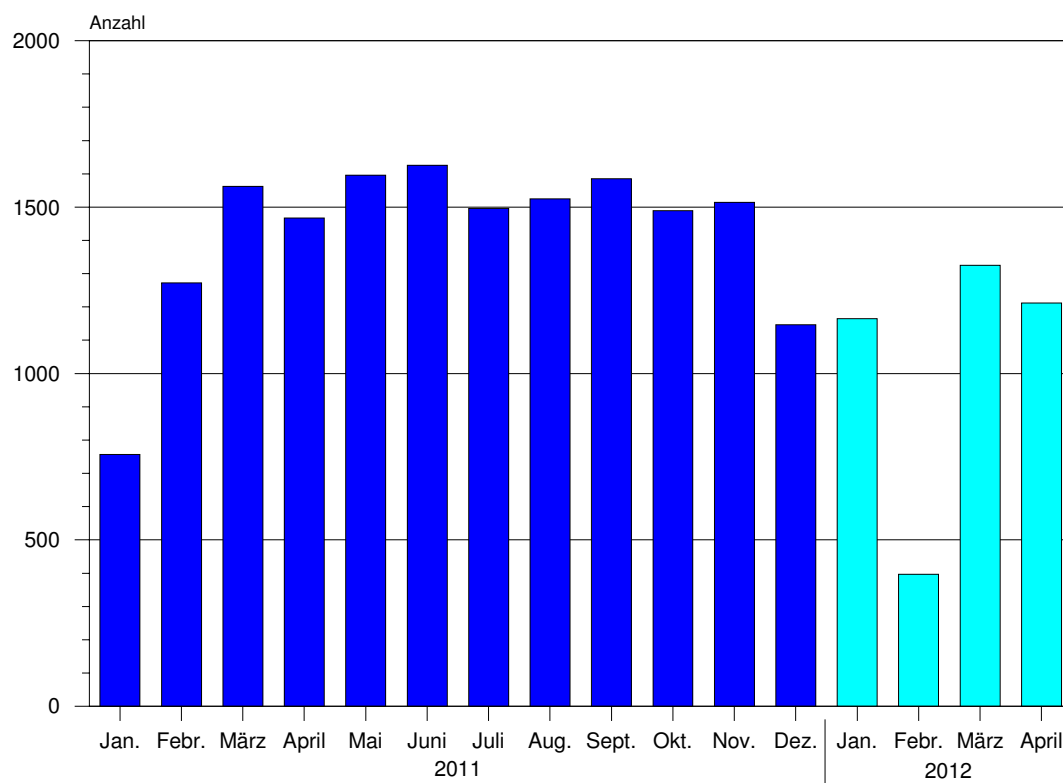
4. Güterumschlag nach ausgewählten Güterabteilungen April 2012



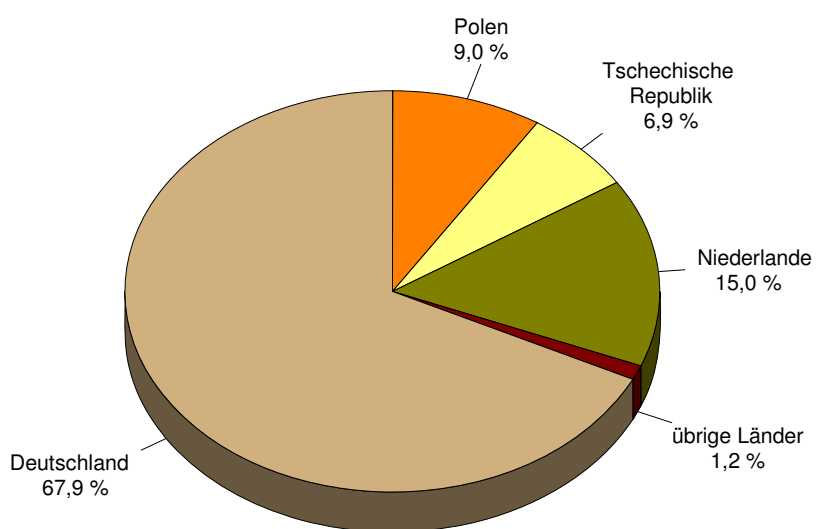
5. Güterumschlag nach Wasserstraßengebieten April 2012



6. Schiffsankünfte und -abgänge nach Monaten der Jahre 2011 und 2012



7. Schiffsankünfte und -abgänge nach Herkunftsländern im April 2012



NST-2007 Übersicht über die Gliederung

Abteilung	Bezeichnung
01	Erzeugnisse der Landwirtschaft, Jagd und Forstwirtschaft; Fische und Fischereierzeugnisse
02	Kohle, rohes Erdöl und Erdgas
03	Erze, Steine und Erden, sonstige Bergbauerzeugnisse; Torf; Uran- und Thoriumerze
04	Nahrungs- und Genußmittel
05	Textilien und Bekleidung; Leder und Lederwaren
06	Holz sowie Holz-, Kork- und Flechtwaren (ohne Rohholz und Möbel); Papier, Pappe und Waren daraus; Verlags- und Druckerzeugnisse, bespielte Ton-, Bild- und Datenträger
07	Kokereierzeugnisse und Mineralölerzeugnisse
08	Chemische Erzeugnisse und Chemiefasern; Gummi- und Kunststoffwaren; Spalt- und Brutstoffe
09	Sonstige Mineralerzeugnisse
10	Metalle und Halbzeug daraus; Metallerzeugnisse, ohne Maschinen und Geräte
11	Maschinen und Ausrüstungen a.n.g.; Büromaschinen, Datenverarbeitungsgeräte und -einrichtungen; Geräte der Elektrizitätserzeugung und -verteilung u.Ä.; Nachrichtentechnik, Rundfunk- und Fernsehgeräte sowie elektronische Bauelemente; Medizin-, Mess-, steuerungs- und regelungstechnische Erzeugnisse; optische Erzeugnisse; Uhren
12	Fahrzeuge
13	Möbel, Schmuck, Musikinstrumente, Sportgeräte, Spielwaren und sonstige Erzeugnisse
14	Sekundärrohstoffe, kommunale Abfälle und sonstige Abfälle
15	Post, Pakete
16	Geräte und Material für die Güterbeförderung
17	Im Rahmen von privaten und gewerblichen Umzügen beförderte Güter; von den Fahrgästen getrennt befördertes Gepäck; zum Zwecke der Reparatur bewegte Fahrzeuge ; sonstige nichtmarktbestimmte Güter a.n.g.
18	Sammelgut: eine Mischung verschiedener Arten von Gütern, die zusammen befördert werden
19	Nicht identifizierbare Güter: Güter, die sich aus irgendeinem Grund nicht genau bestimmen lassen und daher nicht den Gruppen 01-16 zugeordnet werden können
20	Sonstige Güter a.n.g.

a.n.g. anderweitig nicht genannt

Veröffentlichungen ¹⁾ im Statistischen Landesamt Sachsen-Anhalt

Im Monat September 2012 erschienen:

Bestell-Nr.	Kennziffer/ Periodizität	Titel	Preis (in EUR)
1 Z 0 03	Z	Statistisches Monatsheft 9/12	5,50
3 A 1 04	A I - j/11	Bevölkerung nach Alter und Geschlecht - Stand: 31.12.2011 - (auf der Basis der Bevölkerungsfortschreibung vom 03.10.1990)	5,00
3 A 4 02	A IV - j/11	Gestorbene nach Todesursachen, Geschlecht und Altersgruppen - Jahr 2011 -	7,00
3 A 6 01	A VI - vj-3/11	Sozialversicherungspflichtig Beschäftigte - Stand: 30.09.2011 -	6,00
3 C 3 05	C III - m-7/12	Schlachtungen und Geflügel - Juli 2012 -	1,50
3 D 1 01	D I - hj-1/12	Gewerbeanmeldungen und Gewerbeabmeldungen - 1. Halbjahr 2012 -	2,50
3 E 1 02	E I - m-4/12	Beschäftigte, Umsatz im Verarbeitenden Gewerbe sowie im Bergbau und der Gewinnung von Steinen und Erden - April 2012 - Vorläufige Ergebnisse Betriebe mit 50 und mehr tätigen Personen	5,00
3 E 1 02	E I - m-5/12	Beschäftigte, Umsatz im Verarbeitenden Gewerbe sowie im Bergbau und der Gewinnung von Steinen und Erden - Mai 2012 - Vorläufige Ergebnisse Betriebe mit 50 und mehr tätigen Personen	5,00
3 E 1 02	E I - m-6/12	Beschäftigte, Umsatz im Verarbeitenden Gewerbe sowie im Bergbau und der Gewinnung von Steinen und Erden - Juni 2012 - Vorläufige Ergebnisse Betriebe mit 50 und mehr tätigen Personen	5,00
3 E 1 08	E I - m-1-6/12	Auftragseingangsindex und Umsatzindex im Verarbeitenden Gewerbe Juni 2012 - Vorläufige Ergebnisse -	5,50
3 E 2 01	E II, E III - m-6/12	Umsatz, Tätige Personen, Auftragseingang und Auftragsbestand im Baugewerbe Juni 2012	2,50
3 F 2 01	F II - vj-2/12	Baugenehmigungen und Baufertigstellungen im Wohn- und Nichtwohnbau 01.01. - 30.06. 2012	2,50
3 G 1 02	G I - vj-1/11	Entwicklung von Umsatz und Beschäftigten in der Handelsvermittlung und im Großhandel - I. Quartal 2011 -	1,50
3 G 1 02	G I - vj-2/11	Entwicklung von Umsatz und Beschäftigten in der Handelsvermittlung und im Großhandel - II. Quartal 2011 -	1,50
3 G 1 02	G I - vj-3/11	Entwicklung von Umsatz und Beschäftigten in der Handelsvermittlung und im Großhandel - III. Quartal 2011 -	1,50
3 G 4 01	G IV - m-5/12	Gäste und Übernachtungen im Reiseverkehr, Beherbergungskapazität Mai 2012, Januar bis Mai 2012 - Vorläufige Ergebnisse -	6,00
3 K 3 01	K III - 2j/11	Schwerbehinderte - Stand: 31.12.2011 -	2,50
3 L 2 02	L II - j/10	Gemeindefinanzen - Einnahmen und Ausgaben - Jahresrechnung 2010	4,50
3 M 1 02	M I - vj-2/12	Preisindizes für Bauwerke - Mai 2012 -	2,00

1) Veröffentlichung als PDF-Datei kostenfrei erhältlich - bei Bestellung bitte die erste Stelle der Bestellnummer durch eine „6“ ersetzen