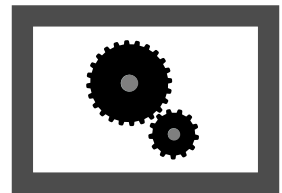


STATISTISCHE BERICHTE

E II
m-1/12



Produzierendes Gewerbe, Handwerk

Umsatz, Tätige Personen, Auftragseingang und Auftragsbestand im Baugewerbe

Januar 2012

Bestellnummer:
3E201



SACHSEN-ANHALT

Statistisches Landesamt

Herausgabemonat: April 2012

Zu beziehen durch das

Statistische Landesamt Sachsen-Anhalt
Dezernat Öffentlichkeitsarbeit
Postfach 20 11 56
06012 Halle (Saale)

Preis: 2,50 EUR (kostenfrei als PDF-Datei verfügbar - Bestellnummer: 6E201)

Inhaltliche Verantwortung:

Dezernat: Verarbeitendes Gewerbe, Handwerk , Baugewerbe, Bautätigkeit
Herr Streufert
Telefon: (0345) 2318-303

Auskünfte erhalten Sie unter:

Telefon: (0345) 2318-777
Telefon: (0345) 2318-715
Telefon: (0345) 2318-716

Telefax: (0345) 2318-913
Internet: <http://www.statistik.sachsen-anhalt.de>
E-Mail: info@stala.mi.sachsen-anhalt.de

Vertrieb:

Telefon: (0345) 2318-718
E-Mail: shop@stala.mi.sachsen-anhalt.de

Druck: Statistisches Landesamt Sachsen-Anhalt

© Statistisches Landesamt Sachsen-Anhalt, Halle (Saale), 2012

Auszugsweise Vervielfältigung und Verbreitung mit Quellenangabe gestattet.

Bibliothek und Besucherdienst (Merseburger Straße 2):

Montag bis Donnerstag: 9.00 Uhr bis 15.30 Uhr
Freitag: 9.00 Uhr bis 13.00 Uhr } möglichst nach Vereinbarung

Telefon: (0345) 2318-714
E-Mail: bibliothek@stala.mi.sachsen-anhalt.de

Statistischer Bericht

Umsatz, Tätige Personen, Auftragseingang
und Auftragsbestand im Bauhauptgewerbe

Januar 2012

Land Sachsen-Anhalt

Inhaltsverzeichnis

	Seite
Vorbemerkungen	3
Grafiken	5
1. Bauhauptgewerbe	6
1.1 Tätige Personen, Entgeltsumme, geleistete Arbeitsstunden sowie baugewerblicher Umsatz (hochgerechnete Ergebnisse für alle Betriebe)	6
1.2 Betriebe, Tätige Personen, Entgeltsumme, geleistete Arbeitsstunden sowie baugewerblicher Umsatz (Betriebe mit 20 Beschäftigten und mehr)	7
1.3 Betriebe, Tätige Personen, Entgeltsumme, geleistete Arbeitsstunden sowie Umsatz nach Wirtschaftszweigen im Monat Januar 2012	8
1.4 Betriebe , Tätige Personen , Entgeltsumme, geleistete Arbeitsstunden sowie baugewerblicher Umsatz nach Kreisen im Monat Januar 2012	9
1.5 Wertindex der Auftragseingänge (Jahr 2005 = 100)	10
1.6 Wertindex des Auftragsbestandes (Jahr 2005 = 100)	10
1.7 Wertindex der Auftragseingänge (Jahr 2005 = 100) - Fortschreibung -	11

Vorbemerkungen

Im Monatsbericht für Betriebe im Bauhauptgewerbe (einschließlich Baunebengewerbe) bzw. im Vierteljahresbericht für Betriebe im Ausbaugewerbe (einschließlich Bauträger) werden die Ergebnisse der Betriebe im Bauhauptgewerbe erfasst. Es werden die Betriebe von Unternehmen des Baugewerbes mit im Allgemeinen 20 und mehr tätigen Personen, Betriebe anderer Wirtschaftsbereiche mit 20 und mehr tätigen Personen sowie alle Arbeitsgemeinschaften des Baugewerbes (Argen) unabhängig von der Beschäftigtenzahl einbezogen.

Im Jahr 2008 wurde die Wirtschaftszweigklassifikation 2003 (WZ2003) durch die neue WZ 2008 ersetzt. Für die Bauberichterstattungen gilt die neue Klassifikation ab dem Berichtsjahr 2009. Die Zuordnung der Betriebe zu Wirtschaftszweigen ist Grundlage zahlreicher Wirtschaftsdaten und ermöglicht Vergleiche auch auf internationaler Ebene. Deshalb müssen diese Klassifikationen in gewissen zeitlichen Abständen den geänderten wirtschaftlichen und gesellschaftlichen Verhältnissen angepasst werden. In der WZ2008 hat sich die Gliederung des Baugewerbes deutlich geändert, außerdem sind die Bauträger dazugekommen. Die Begriffe Bauhauptgewerbe und Ausbaugewerbe sollen aber erhalten bleiben. Die Bauträger werden dem Ausbaugewerbe zugeordnet und separat ausgewiesen.

Zum **Bauhauptgewerbe** gehören wirtschaftliche Einheiten, deren Tätigkeit darin besteht, Hochbauten zu errichten (einschließlich Fertigteilbauten), Tiefbauarbeiten auszuführen oder bestimmte Spezialbauarbeiten vorzunehmen. Entsprechend der WZ 2008 werden dem Bauhauptgewerbe die Zweige

- 41.2 - Bau von Gebäuden
- 42.1 - Bau v. Straßen u. Bahnverkehrsstrecken
- 42.2 - Leitungstiefbau u. Kläranlagenbau
- 42.9 - Sonstiger Tiefbau
- 43.1 - Vorbereitende Baustellenarbeiten
- 43.9 - Sonstige spezialisierte Bautätigkeiten zugeordnet.

Das **Ausbaugewerbe und Bauträger** fasst verschiedene Wirtschaftszweige zusammen, die im Wesentlichen Einheiten enthalten, die überwiegend Ausbauarbeiten und entsprechende Reparatur- und Unterhaltungsarbeiten vornehmen. Es setzt sich aus den Zweigen

- 41.1 - Erschließ. v. Grundstücken, Bauträger
- 43.2 - Bauinstallation
- 43.3 - Sonstiger Ausbau zusammen.

Durch diese Abgrenzung der Wirtschaftszweige bleiben die Bereiche Bauhauptgewerbe und Ausbaugewerbe in ihrer Gesamtheit vergleichbar.

Hinweis: Aus der Ergänzungserhebung im Bauhauptgewerbe vom Juni 2011 wurde der neue Auskunftspflichtigenkreis ab Oktober für den Monatsbericht im Bauhauptgewerbe nach den bundesweit einheitlich geltenden methodischen Regelungen bestimmt. Wegen der Umstellung des Monatsberichts im Ausbaugewerbe auf die vierteljährliche Periodizität erfolgt die Berichts-kreisänderung aufgrund der Jahreserhebung im Ausbaugewerbe (Betriebe von Unternehmen mit 10 und mehr Beschäftigten) vom Juni 2011 erst zum Jahreswechsel.

Es gelten folgende Definitionen:

Tätige Personen

Als Tätige Personen gelten alle im Betrieb Beschäftigten, die in einem arbeitsrechtlichen Verhältnis zum Unternehmen bzw. Betrieb stehen (Angestellte, Arbeiter, Auszubildende), die im Unternehmen bzw. Betrieb tätigen Inhaber und Mitinhaber sowie die unbezahlt mithelfenden Familienangehörigen, soweit diese Familienangehörigen mindestens 55 Stunden im Monat im Unternehmen bzw. Betrieb tätig sind.

Entgelte

Es wird die Summe der lohnsteuerpflichtigen Bruttozüge (Bar- und Sachzüge) angegeben. Dies versteht sich ohne Arbeitgeberanteile, ohne Beiträge zu Sozialkassen des Baugewerbes, ohne Winterbauumlage, ohne Aufwendungen für betriebliche Alters-, Invaliditäts- und Hinterbliebenenversorgung, ohne Vorruhestandsgelder und ohne Kurzarbeitergeld. Den Entgelten sind auch die Bezüge von Gesellschaftern, Vorstandsmitgliedern und anderen leitenden Kräften zuzurechnen, soweit sie steuerlich als Einkünfte aus nichtselbständiger Arbeit anzusehen sind.

Geleistete Arbeitsstunden

Alle von Inhabern, Angestellten, Arbeitern und Auszubildenden auf Baustellen und Bauhöfen tatsächlich geleisteten (nicht die bezahlten) Arbeitsstunden ohne Stunden für Bürotätigkeit.

Umsatz (ohne Umsatzsteuer)

Als Umsatz gelten die dem Finanzamt für die Umsatzsteuer zu meldenden steuerbaren Beträge im Bundesgebiet einschließlich Nachunternehmertätigkeit und Vergabe von Teilleistungen an Nachunternehmer. Dazu zählen auch Anzahlungen für Teilleistungen oder Vorauszahlungen vor Ausführung der entsprechenden Lieferung oder Leistungen ab 5 000 Euro. Der Gesamtumsatz enthält außer dem baugewerblichen Umsatz die Handels- und sonstigen Umsätze.

Abkürzungen

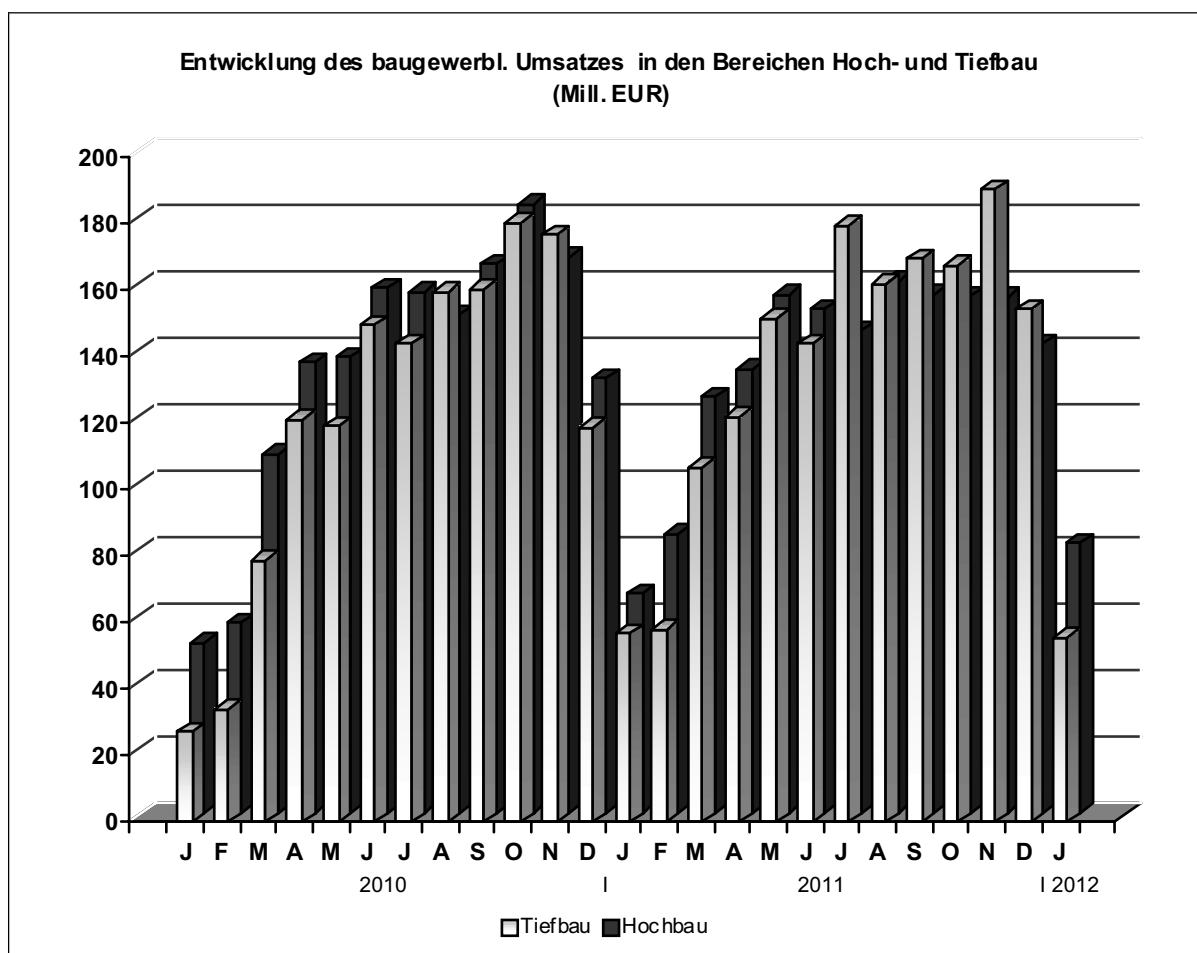
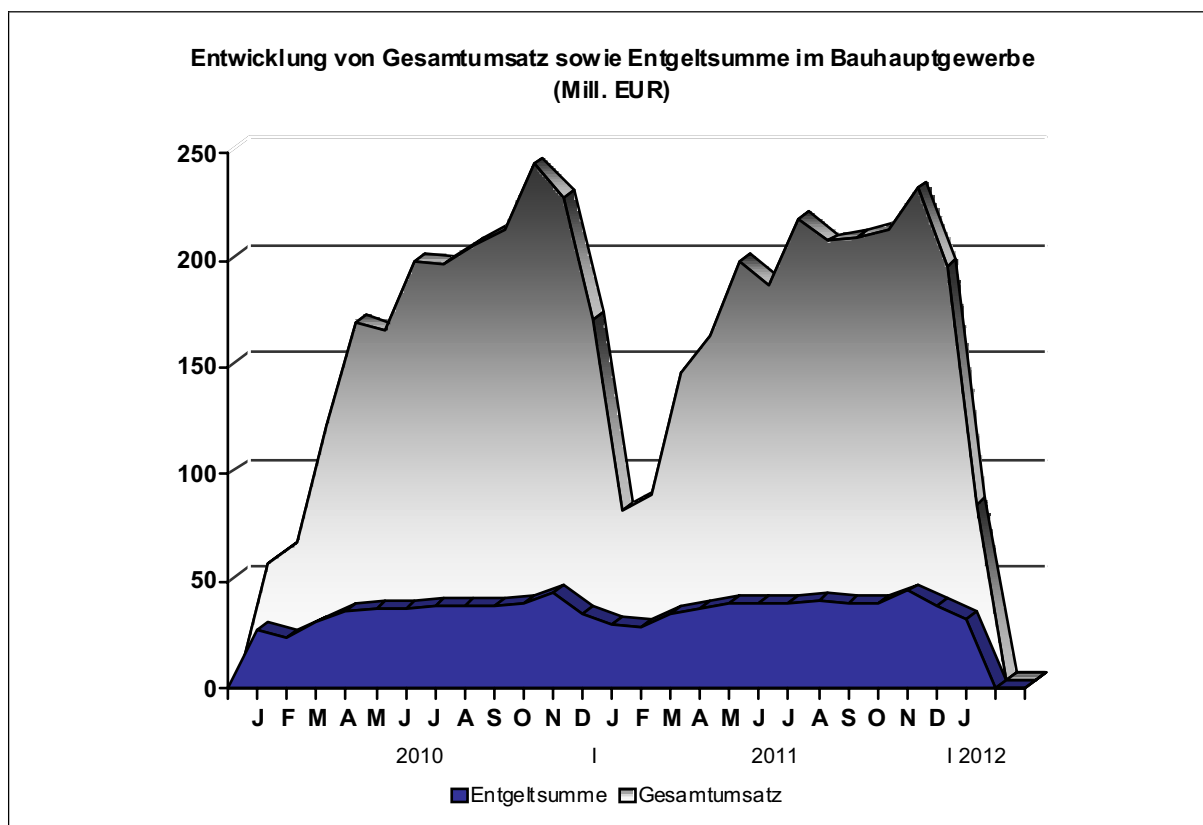
bzw. = beziehungsweise
 MD = Monatsdurchschnitt
 o.a.S. = ohne ausgeprägten Schwerpunkt
 a.n.g. = anderweitig nicht genannt

Zeichenerklärung

- = nichts vorhanden
 . = Zahlenwert unbekannt oder geheimzuhalten
 x = Tabellenfach gesperrt, da Aussage nicht sinnvoll
 0 = weniger als die Hälfte von 1 in der letzten besetzten Stelle, jedoch mehr als nichts

Anmerkung:

Abweichungen in den Summen erklären sich aus dem Runden der Einzelwerte.



1. Bauhauptgewerbe

1.1 Tätige Personen, Entgeltsumme, geleistete Arbeitsstunden sowie baugewerblicher Umsatz (hochgerechnete Ergebnisse für alle Betriebe)

Merkmal / Einheit	Januar 2011	Dezember 2011	Januar 2012	Veränderung um % Januar 2012 gegenüber	
				Januar 2011	Dezember 2011
Tätige Personen insgesamt	28 849	30 187	28 804	- 0,2	- 4,6
Entgeltsumme in 1 000 EUR	46 418	60 236	50 817	9,5	- 15,6
Arbeitstage	20	21	21	5,0	-
Geleistete Arbeitsstunden in 1 000	1 779	2 684	1 944	9,3	- 27,6
Wohnungsbau	449	784	562	25,2	- 28,3
gewerblicher und industrieller Bau	868	1 164	992	14,3	- 14,8
Hochbau	528	603	571	8,1	- 5,3
Tiefbau	340	561	421	23,8	- 25,0
öffentlicher und Straßenbau	462	736	390	- 15,6	- 47,0
Hochbau	140	145	78	- 44,3	- 46,2
Tiefbau	322	591	312	- 3,1	- 47,2
davon Straßenbau	160	346	176	10,0	- 49,1
sonstiger Tiefbau	162	245	136	- 16,0	- 44,5
Gesamtumsatz in 1 000 EUR ¹⁾	126 013	298 852	139 005	10,3	- 53,5
Baugewerblicher Umsatz in 1 000 EUR ¹⁾	123 055	295 830	137 114	11,4	- 53,7
Wohnungsbau	29 878	61 515	41 297	38,2	- 32,9
gewerblicher und industrieller Bau	50 504	138 948	70 017	38,6	- 49,6
Hochbau	26 515	63 846	33 132	25,0	- 48,1
Tiefbau	23 989	75 102	36 885	53,8	- 50,9
öffentlicher und Straßenbau	42 673	95 367	25 800	- 39,5	- 72,9
Hochbau	9 675	15 894	6 971	- 27,9	- 56,1
Tiefbau	32 998	79 473	18 829	- 42,9	- 76,3
davon Straßenbau	23 298	48 892	8 454	- 63,7	- 82,7
sonstiger Tiefbau	9 700	30 581	10 375	7,0	- 66,1

1) ohne Umsatzsteuer

1.2 Betriebe, Tätige Personen, Entgeltsumme, geleistete Arbeitsstunden sowie baugewerblicher Umsatz (Betriebe mit 20 Beschäftigten und mehr)

Merkmal / Einheit	Januar 2011	Dezember 2011	Januar 2012	Veränderung um % Januar 2012 gegenüber	
				Januar 2011	Dezember 2011
Betriebe	324	324	323	- 0,3	- 0,3
Tätige Personen insgesamt	15 955	16 650	15 887	- 0,4	- 4,6
Entgeltsumme in 1 000 EUR	29 890	38 941	32 852	9,9	- 15,6
Durchschnittsentgelt je Tätige Person in EUR	1 873	2 339	2 068	10,4	- 11,6
Geleistete Arbeitsstunden in 1 000	1 010	1 505	1 078	6,7	- 28,4
Wohnungsbau	94	141	101	7,4	- 28,4
gewerblicher und industrieller Bau	586	815	686	17,1	- 15,8
Hochbau	327	377	357	9,2	- 5,3
Tiefbau	259	438	329	27,0	- 24,9
öffentlicher und Straßenbau	330	549	291	- 11,8	- 47,0
Hochbau	69	75	40	- 42,0	- 46,7
Tiefbau	261	474	251	- 3,8	- 47,0
davon Straßenbau	125	264	134	7,2	- 49,2
sonstiger Tiefbau	136	210	117	- 14,0	- 44,3
Geleistete Arbeitsstunden je Arbeitstag in 1 000	51	72	51	-	- 29,2
Gesamtumsatz in 1 000 EUR ¹⁾	79 585	193 569	81 734	2,7	- 57,8
Baugewerblicher Umsatz in 1 000 EUR ¹⁾	77 570	192 241	80 903	4,3	- 57,9
Wohnungsbau	8 357	17 839	11 976	43,3	- 32,9
gewerblicher und industrieller Bau	34 940	94 943	47 868	37,0	- 49,6
Hochbau	19 220	44 541	23 114	20,3	- 48,1
Tiefbau	15 720	50 402	24 754	57,5	- 50,9
öffentlicher und Straßenbau	34 273	79 459	21 059	- 38,6	- 73,5
Hochbau	5 786	10 109	4 393	- 24,1	- 56,5
Tiefbau	28 487	69 350	16 666	- 41,5	- 76,0
davon Straßenbau	19 796	41 248	7 132	- 64,0	- 82,7
sonstiger Tiefbau	8 691	28 102	9 534	9,7	- 66,1
Baugewerblicher Umsatz je Arbeitstag in 1 000 EUR	3 879	9 154	3 853	- 0,7	- 57,9

1) ohne Umsatzsteuer

1.3 Betriebe, Tätige Personen, geleistete Arbeitsstunden, Entgeltsumme sowie Umsatz nach Wirtschaftszweigen im Monat Januar 2012

Wirtschaftszweig	Betriebe ¹⁾	Tätige Personen ¹⁾	Geleistete Arbeitsstunden	Entgeltsumme	Baugewerblicher Umsatz	Gesamtumsatz
	Anzahl		1 000	1 000 EUR		
41.20.1 Bau von Gebäuden (ohne Fertigteilbau)	95	3 513	235	6 711	25 479	25 677
41.20.2 Errichtung von Fertigteilbauten	2
42.11.0 Bau von Straßen	54	3 799	184	8 224	11 827	12 257
42.12.0 Bau von Bahnverkehrsstrecken	12	1 000	70	2 318	2 049	2 049
42.13.0 Brücken- und Tunnelbau	7	577	45	1 441	2 930	2 930
42.21.0 Rohrleitungsbau, Brunnenbau, Kläranlagenbau	35	1 615	86	3 186	9 040	9 052
42.22.0 Kabelnetzleitungstiefbau	14	425	43	981	3 080	3 081
42.91.0 Wasserbau	2
42.99.0 Sonstiger Tiefbau a.n.g.	8	422	39	987	3 255	3 271
43.11.0 Abbrucharbeiten	3	218	16	609	2 024	2 024
43.12.0 Vorbereitende Baustellenarbeiten	7	369	41	863	2 538	2 540
43.13.0 Test- und Suchbohrung	2
43.91.1 Dachdeckerei	19	462	44	921	2 101	2 107
43.91.2 Zimmerei und Ingenieurholzbau	4	93	9	163	439	440
43.99.1 Gerüstbau	8	608	69	947	1 200	1 200
43.99.2 Schornstein-, Feuerungs- u. Industrieofenbau	5	198	20	473	797	879
43.99.9 Baugewerbe a.n.g.	46	2 298	162	4 363	12 373	12 456
41.2 bis						
43.9 Bauhauptgewerbe insgesamt	323	15 887	1 078	32 852	80 903	81 734

1) im Jahresdurchschnitt

1.4 Betriebe, Tätige Personen, Entgeltsumme, geleistete Arbeitsstunden sowie baugewerblicher Umsatz nach Kreisen im Monat Januar 2012

Kreisfreie Stadt Landkreis Land	Be- triebe	Tätige Personen insgesamt	Entgelt- summe	Geleistete Arbeits- stunden insgesamt	Darunter	Baugewerbl. Umsatz insgesamt	Darunter
					im Hochbau		im Hochbau
		Anzahl	1 000 EUR	1 000		1 000 EUR	
Dessau - Roßlau, Stadt	9	554	926	27	11	2 324	337
Halle (Saale), Stadt	19	1 516	3 281	107	56	5 806	3 259
Magdeburg, Stadt	36	2 380	4 970	158	89	12 155	7 025
Altmarkkreis Salzwedel	18	571	1 086	37	17	2 547	1 038
Anhalt-Bitterfeld	22	662	1 323	52	21	3 891	1 355
Börde	22	821	1 757	62	31	5 678	3 582
Burgenlandkreis	23	1 129	2 596	64	24	5 129	1 078
Harz	33	1 393	2 698	71	35	5 976	3 826
Jerichower Land	15	1 143	2 472	94	19	2 454	478
Mansfeld-Südharz	23	1 193	2 204	76	31	3 386	1 167
Saalekreis	40	1 773	4 019	152	80	15 551	6 894
Salzlandkreis	28	1 278	2 497	78	31	8 172	4 236
Stendal	14	810	1 597	50	16	4 280	2 356
Wittenberg	21	664	1 427	50	37	3 554	2 853
Sachsen-Anhalt	323	15 887	32 852	1 078	498	80 903	39 483

1.5 Wertindex der Auftragseingänge (Jahr 2005 = 100)

Bauart / Auftraggeber	2011		2012	Zu- bzw. Abnahme (-) um % Januar 2012 gegenüber	
	Januar	Dezember	Januar	Januar 2011	Dezember 2011
Hochbau	78,3	143,9	83,5	6,6	- 42,0
Wohnungsbau	50,8	128,7	58,2	14,5	- 54,8
gewerblicher und industrieller Bau ¹⁾	107,1	166,8	93,3	- 12,9	- 44,1
öffentlicher Hochbau	26,7	91,0	93,2	249,6	2,4
Tiefbau	29,3	87,0	58,3	99,4	- 33,0
gewerblicher und industrieller Bau ²⁾	34,6	124,1	122,4	253,7	- 1,4
Straßenbau	26,2	62,7	18,9	- 27,8	- 69,9
sonstiger Tiefbau	26,9	74,7	33,7	25,4	- 54,9
Insgesamt	46,7	107,2	67,3	44,1	- 37,2

1) einschließlich landwirt. Bau sowie Bau für Bahn/Post

2) einschließlich Bau für Bahn/Post

1.6 Wertindex des Auftragsbestandes (Jahr 2005 = 100)

Bauart / Auftraggeber	31.12.2010	30.09.2011	31.12.2011	Zu- bzw. Abnahme (-) um % 31.12.2011 gegenüber	
				31.12.2010	30.09.2011
Hochbau	122,3	163,7	149,8	22,5	- 8,5
Wohnungsbau	109,0	181,0	155,4	42,6	- 14,1
gewerblicher und industrieller Bau ¹⁾	100,2	166,9	173,1	72,7	3,7
öffentlicher Hochbau	202,2	129,7	78,2	- 61,3	- 39,7
Tiefbau	85,7	125,2	87,9	2,5	- 29,8
gewerblicher und industrieller Bau ²⁾	109,6	232,2	163,1	48,8	- 29,8
Straßenbau	69,4	85,1	57,8	- 16,7	- 32,1
sonstiger Tiefbau	88,6	102,1	73,6	- 16,9	- 27,9
Insgesamt	96,0	136,0	105,2	9,6	- 22,6

1) einschließlich landwirt. Bau sowie Bau für Bahn/Post

2) einschließlich Bau für Bahn/Post

1.7 Wertindex der Auftragseingänge (2005 = 100) - Fortschreibung

Jahr (MD) Monat	Insgesamt	Davon							
		Hochbau				Tiefbau			
		zu- sammen	davon			zu- sammen	davon		
			Wohns. bau	gew. u. ind. Bau ¹⁾	öff. Bau		gew. u. ind. Bau ²⁾	Straßen- bau	sonstiger Tiefbau
2005 Jahr	100,0	100,0	100,0	100,0	100,0	100,0	100,0	100,0	100,0
2006 Jahr	102,1	107,5	92,1	122,2	83,3	99,1	108,4	97,5	90,1
2007 Jahr	102,0	110,0	85,0	125,8	98,3	97,6	108,3	91,9	92,4
2008 Jahr	101,3	110,4	80,5	127,6	102,5	96,2	101,0	97,0	89,4
2009 Jahr	99,1	105,3	74,3	125,3	89,7	95,7	95,3	96,0	95,7
2010 Jahr	101,0	109,4	85,3	113,4	137,1	96,3	105,8	95,9	85,6
2011 Jahr	107,4	124,5	118,2	140,3	81,2	97,9	133,0	86,6	71,1
2009 Januar	49,6	72,4	38,5	86,6	81,3	37,1	39,4	29,8	44,0
Februar	68,4	76,2	33,8	107,6	40,7	64,1	70,7	46,9	78,7
März	96,0	120,5	112,9	135,9	80,3	82,5	94,8	83,4	66,6
April	106,1	106,6	98,6	114,3	93,8	105,8	107,3	93,6	120,1
Mai	106,7	96,0	46,5	124,3	83,1	112,6	106,9	104,1	130,6
Juni	149,2	121,9	95,5	134,2	124,9	164,3	134,5	142,4	228,3
Juli	109,5	98,0	66,4	108,9	114,6	115,8	126,9	122,5	93,9
August	121,8	107,0	105,5	117,9	72,2	129,9	102,8	159,7	123,2
September	126,0	129,4	98,0	145,0	129,3	124,1	115,8	163,3	82,8
Oktober	88,2	112,4	58,7	145,1	91,6	74,9	71,4	79,9	72,7
November	74,5	86,3	51,0	105,0	82,4	68,0	88,2	60,1	54,1
Dezember	93,2	137,3	86,1	178,8	82,0	69,0	84,8	66,5	53,6
2010 Januar	45,5	36,7	26,6	39,6	44,0	50,4	59,5	45,1	46,5
Februar	61,4	58,4	39,6	66,3	63,3	63,1	50,5	37,7	111,2
März	116,7	125,7	103,3	117,1	193,4	111,7	174,8	66,8	95,6
April	103,9	134,0	166,6	125,3	108,7	87,3	106,3	97,9	50,8
Mai	101,3	99,8	83,4	102,7	117,9	102,2	85,5	107,3	115,3
Juni	130,1	152,0	96,7	127,4	330,7	118,1	114,7	139,4	94,1
Juli	115,9	117,4	65,7	122,9	186,6	115,1	118,8	136,9	82,0
August	132,9	129,4	115,1	137,5	125,8	134,8	147,3	157,0	90,8
September	127,3	124,1	93,3	142,3	113,8	129,0	142,8	106,6	142,1
Oktober	96,8	112,4	77,3	133,3	100,3	88,3	111,4	83,9	66,4
November	81,6	110,3	64,3	120,9	152,4	65,9	80,3	53,2	65,3
Dezember	98,4	112,9	91,6	124,9	108,1	90,4	77,6	119,6	67,3
2011 Januar	46,7	78,3	50,8	107,1	26,7	29,3	34,6	26,2	26,9
Februar	73,5	99,6	74,1	124,3	58,3	59,1	88,7	45,4	42,0
März	172,1	156,6	240,1	129,9	106,0	180,6	317,1	133,4	79,8
April	105,1	113,1	98,2	135,3	62,5	100,6	129,7	80,8	92,0
Mai	104,2	135,3	93,8	177,1	62,9	87,1	97,3	93,0	67,1
Juni	113,2	122,7	93,3	143,4	101,5	108,0	113,8	119,2	86,5
Juli	107,4	127,7	109,3	129,3	153,5	96,3	116,7	103,7	62,2
August	128,2	108,5	94,9	119,0	95,4	139,1	179,7	116,8	119,9
September	150,5	193,5	248,0	189,5	114,6	126,8	156,8	130,9	85,7
Oktober	95,6	123,6	107,9	151,6	54,6	80,1	122,5	59,8	56,2
November	84,9	91,6	78,7	110,7	47,9	81,2	115,2	66,7	59,8
Dezember	107,2	143,9	128,7	166,8	91,0	87,0	124,1	62,7	74,7
2012 Januar	67,3	83,5	58,2	93,3	93,2	58,3	122,4	18,9	33,7
Veränderung gegenüber dem gleichen Vorjahreszeitraum auf %									
2011 Januar	102,5	213,4	191,1	270,3	60,6	58,1	58,2	58,2	57,8
Februar	119,7	170,6	187,3	187,5	92,1	93,8	175,4	120,4	37,8
März	147,4	124,5	232,5	110,9	54,8	161,6	181,4	199,7	83,5
April	101,1	84,4	58,9	108,0	57,5	115,2	122,0	82,6	180,9
Mai	102,8	135,6	112,5	172,4	53,4	85,2	113,8	86,7	58,2
Juni	87,0	80,7	96,5	112,5	30,7	91,5	99,2	85,5	91,9
Juli	92,7	108,8	166,3	105,3	82,2	83,7	98,2	75,8	75,9
August	96,5	83,8	82,5	86,5	75,8	103,2	122,0	74,4	132,0
September	118,2	156,0	265,8	133,1	100,7	98,2	109,8	122,7	60,3
Oktober	98,7	110,0	139,5	113,7	54,4	90,8	109,9	71,3	84,6
November	104,0	83,0	122,4	91,5	31,4	123,3	143,5	125,4	91,6
Dezember	109,0	127,4	140,5	133,6	84,1	96,3	159,9	52,4	111,0
2012 Januar	144,1	106,6	114,5	87,1	349,6	199,4	353,7	72,2	125,4

1) einschließlich landwirt. Bau sowie Bau für Bahn/Post
2) einschließlich Bau für Bahn/Post

Veröffentlichungen ¹⁾ im Statistischen Landesamt Sachsen-Anhalt

Im Monat März 2012 erschienen:

Bestell-Nr.	Kennziffer/ Periodizität	Titel	Preis (in EUR)
1 Z 0 03	Z	Statistisches Monatsheft 3/12	5,50
2 V 0 00	V	Veröffentlichungen der amtlichen Statistik - 2012 -	-
2 V 0 04 ²⁾	V	Verzeichnis der Gemeinden, Verbandsgemeinden und Verwaltungsgemeinschaften Gebietsstand: 01.01.2012	9,00
4 S 0 26 ²⁾	S	Übergewicht und Adipositas - 2000 bis 2009 -	4,00
3 C 1 10	C I/S	Wirtschaftsdüngerausbringung - Jahr 2010 -	2,00
3 C 2 02	C II - j/11	Ernteermittlung für Feldfrüchte und Grünland, Obst und Gemüse Jahr 2011 - Endgültige Ergebnisse -	2,50
3 C 3 05	C III - m-1/12	Schlachtungen und Geflügel - Januar 2012 -	1,50
3 C 3 06	C III - j/11	Schlachtungen und Geflügel - Jahr 2011 - Endgültige Ergebnisse	1,50
3 C 3 07	C III - hj-2/11	Milcherzeugung und -verwendung - Jahr 2011 -	1,50
3 C 3 10	C III - j/11	Viehbestände - Schweine - Stand: 3. November 2011 Endgültige Ergebnisse	1,50
3 C 3 11	C III - j/11	Viehbestände - Rinder - Stand: 3. November 2011 Endgültige Ergebnisse	1,50
3 C 3 12	C III - j/11	Viehbestände - Schafe - Stand: 3. November 2011 Endgültige Ergebnisse	1,50
3 E 1 02	E I - m-10/11	Beschäftigte, Umsatz im Verarbeitenden Gewerbe sowie im Bergbau und der Gewinnung von Steinen und Erden - Oktober 2011 - Vorläufige Ergebnisse Betriebe mit 50 und mehr tätigen Personen	5,00
3 E 1 02	E I - m-11/11	Beschäftigte, Umsatz im Verarbeitenden Gewerbe sowie im Bergbau und der Gewinnung von Steinen und Erden - November 2011 - Vorläufige Ergebnisse Betriebe mit 50 und mehr tätigen Personen	5,00
3 E 1 08	E I - m-11/11	Auftragseingangsindex und Umsatzindex im Verarbeitenden Gewerbe November 2011 - Vorläufige Ergebnisse -	5,50
3 E 2 01	E II, E III - m-12/11	Umsatz, Tätige Personen, Auftragseingang und Auftragsbestand im Baugewerbe Dezember 2011	2,50
3 E 2 04	E II, E III - j/10	Jahreserhebung einschließlich Investitionserhebung bei Unternehmen des Bauhaupt- und Ausbaugewerbes - Ergebnisse 2010 -	2,50
3 E 4 03	E IV - j/10	Erhebung über die Energieverwendung der Betriebe des Verarbeitenden Gewerbes sowie des Bergbaus und der Gewinnung von Steinen und Erden - 2010 -	4,00
3 G 1 01	G I, G IV - m-10/11	Entwicklung von Umsatz und Beschäftigten im Kraftfahrzeughandel, Einzelhandel und Gastgewerbe - Oktober 2011 -	3,00
3 G 1 01	G I, G IV - m-11/11	Entwicklung von Umsatz und Beschäftigten im Kraftfahrzeughandel, Einzelhandel und Gastgewerbe - November 2011 -	3,00
3 G 1 02	G I - vj-4/10	Entwicklung von Umsatz und Beschäftigten in der Handelsvermittlung und im Großhandel - IV. Quartal 2010 -	1,50
3 H 1 01	H I - m-10/11	Straßenverkehrsunfälle - Oktober 2011 - Vorläufige Ergebnisse	6,00
3 H 2 01	H II - m-9/11	Binnenschifffahrt - September 2011 -	4,00
3 H 2 01	H II - m-10/11	Binnenschifffahrt - Oktober 2011 -	4,00
3 K 5 02	K V - 4j/10	Einrichtungen und tätige Personen der Jugendhilfe - Stand: 31.12.2010 -	2,00

1) Veröffentlichung als PDF-Datei kostenfrei erhältlich - bei Bestellung bitte die erste Stelle der Bestellnummer durch eine „6“ ersetzen
2) zum gleichen Preis als PDF-Datei erhältlich - bei Bestellung bitte die erste Stelle der Bestellnummer durch eine „6“ ersetzen