



Umwelt

Investitionen für Umweltschutz im Verarbeitenden Gewerbe sowie im Bergbau und der Gewinnung von Steinen und Erden

Jahr 2008



SACHSEN-ANHALT

Herausgabemonat: April 2011

Zu beziehen durch das
Statistische Landesamt Sachsen-Anhalt
Dezernat Öffentlichkeitsarbeit
Postfach 20 11 56
06012 Halle (Saale)

Preis: 3,00 EUR (kostenfrei als PDF-Datei verfügbar – Bestellnummer: 6Q301)

Inhaltliche Verantwortung:

Dezernat: Umwelt, Energie- und Wasserversorgung
Frau Herklotz
Telefon: (0345) 2318 304

Auskünfte erhalten Sie unter:

Telefon: (0345) 2318 777
Telefon: (0345) 2318 715
Telefon: (0345) 2318 716

Telefax: (0345) 2318 913
Internet: <http://www.statistik.sachsen-anhalt.de>
E-Mail: info@stala.mi.sachsen-anhalt.de

Vertrieb:

Telefon: (0345) 2318 718
E-Mail: shop@stala.mi.sachsen-anhalt.de

Druck: Statistisches Landesamt Sachsen-Anhalt

© Statistisches Landesamt Sachsen-Anhalt, Halle (Saale), 2011

Auszugsweise Vervielfältigung und Verbreitung mit Quellenangabe gestattet.

Bibliothek und Besucherdienst (Merseburger Straße 2):

Montag bis Donnerstag: 9.00 Uhr bis 15.30 Uhr
Freitag: 9.00 Uhr bis 13.00 Uhr } möglichst nach Vereinbarung

Telefon: (0345) 2318 714
E-Mail: bibliothek@stala.mi.sachsen-anhalt.de

Statistischer Bericht

Investitionen für Umweltschutz im
Verarbeitenden Gewerbe sowie im
Bergbau und der Gewinnung von Steinen und Erden

Jahr 2008

Land Sachsen-Anhalt

Inhaltsverzeichnis

	Seite
Vorbemerkungen	3
Auszug aus der Klassifikation der Wirtschaftszweige, Ausgabe 2008 (WZ 2008) Verarbeitendes Gewerbe sowie Bergbau und Gewinnung von Steinen und Erden	6
Grafiken	8
Tabellen	
1 Gesamtübersicht der Unternehmen im Verarbeitenden Gewerbe sowie Bergbau und Gewinnung von Steinen und Erden	
1.1 Unternehmen, Investitionen und Investitionen für den Umweltschutz seit 1995 nach wirtschaftlicher Gliederung	11
2 Unternehmen im Verarbeitenden Gewerbe sowie Bergbau und Gewinnung von Steinen und Erden 2008	
2.1 Unternehmen, Investitionen, Investitionen für den Umweltschutz und ausgewählte Umweltbereiche nach wirtschaftlicher Gliederung	12
2.2 Unternehmen, Investitionen für den Umweltschutz nach Größenklassen sowie additiven und integrierten Investitionen	14
3 Gesamtübersicht der Betriebe im Verarbeitenden Gewerbe sowie Bergbau und Gewinnung von Steinen und Erden	
3.1 Betriebe, Investitionen und Investitionen für den Umweltschutz seit 1995 nach wirtschaftlicher Gliederung	15
4 Betriebe im Verarbeitenden Gewerbe sowie Bergbau und Gewinnung von Steinen und Erden 2008	
4.1 Betriebe, Investitionen, Investitionen für den Umweltschutz und ausgewählte Umweltbereiche nach wirtschaftlicher Gliederung	16
4.2 Betriebe, Investitionen für den Umweltschutz nach Größenklassen sowie additiven und integrierten Investitionen	18
4.3 Betriebe, Investitionen und Investitionen für den Umweltschutz nach regionaler Gliederung	19

Vorbemerkungen

Grundlagen

Auf der Grundlage § 11 Absatz 1 Satz 1 Umweltstatistikgesetz vom 16. August 2005 (BGBl. I S. 2446), zuletzt geändert durch Artikel 7 des Gesetzes vom 11. August 2009 (BGBl. I S. 2723), in Verbindung mit dem Bundesstatistikgesetz (BStatG) vom 22. Januar 1987 (BGBl. I S. 462, 565), zuletzt geändert durch Artikel 3 des Gesetzes vom 7. September 2007 (BGBl. I S. 2246) erfasste die amtliche Statistik für das Berichtsjahr 2008 bei Unternehmen und Betrieben des Produzierenden Gewerbes (ohne Baugewerbe), Daten über Investitionen für den Umweltschutz.

Gegenstand dieses Berichtes sind die Unternehmen und Betriebe des Verarbeitenden Gewerbes sowie des Bergbaus und Gewinnung von Steinen und Erden.

Eine Vergleichbarkeit der Ergebnisse mit den vorangegangenen Jahren ist aufgrund der neuen Gliederung der Klassifikation der Wirtschaftszweige, Ausgabe 2008 (WZ 2008) nur bedingt möglich.

Erhebungseinheit

Als **Unternehmen** im Produzierenden Gewerbe gilt die kleinste rechtlich selbstständige Einheit, die aus handels- und/oder steuerrechtlichen Gründen eigene Bücher führt und gesonderte Jahresabschlüsse aufstellen muss. Rechtlich selbstständige Tochtergesellschaften, Betriebsführungsgesellschaften u. Ä. gelten auch als eigene Unternehmen.

Besteht das Unternehmen nur aus einer örtlichen Niederlassung, gilt es als Einbetriebsunternehmen, verfügt es über mindestens zwei voneinander getrennt liegende, juristisch unselbstständige, örtliche Einheiten ist es ein Mehrbetriebsunternehmen.

Als **Betrieb** des Verarbeitenden Gewerbes sowie des Bergbaus und der Gewinnung von Steinen und Erden gilt jede örtlich abgegrenzte Produktionseinheit einschließlich der in ihrer unmittelbaren Umgebung liegenden und von ihr abhängigen Einheiten. Hierzu gehören neben den Fertigungs- und Produktionsabteilungen auch mit dem Betrieb verbundene Verwaltungs-, Reparatur-, Montage- und Hilfsbetriebe, rechtlich unselbstständige betriebseigene Sozialeinrichtungen, Ausbildungsstätten, Forschungs- und Entwick-

lungslabors, Baukolonnen für den Eigenbedarf sowie baugewerbliche Betriebsteile und alle übrigen Betriebsteile wie z.B. Handels- und Transportabteilungen.

Die Unternehmensergebnisse enthalten die Angaben von Ein-, Mehrbetriebs- und Mehrländerunternehmen. Die Betriebsergebnisse umfassen Angaben von Einbetriebsunternehmen und Betrieben von Mehrbetriebsunternehmen sowie Betrieben von Mehrländerunternehmen, deren Sitz sich im Land Sachsen-Anhalt befindet.

Es ist möglich, dass die Betriebsergebnisse wertmäßig über den Unternehmensergebnissen liegen, da auch die Angaben der Betriebe enthalten sind, deren Unternehmenssitz sich in einem anderen Bundesland befindet.

Erhebungsmerkmale

Als **Investitionen** gelten

- a) die im Geschäftsjahr aktivierten Bruttozüge (ohne die als Vorsteuer abzugsfähige Umsatzsteuer) an erworbenen und selbstgestellten Sachanlagen einschließlich solcher Leasing-Güter, die beim Leasingnehmer zu aktivieren sind. Hierzu zählen auch bebaute Grundstücke, Grundstücke ohne Bauten, Mess- und Kontrolleinrichtungen, Geräte, Maschinen
- b) der Wert der im Geschäftsjahr neu gemieteten und gepachteten neuen Sachanlagen.

In diesem Bericht werden die neu gemieteten und gepachteten neuen Sachanlagen nicht mit berücksichtigt, so dass unter dem Begriff **Investitionen** die im Geschäftsjahr aktivierten Bruttozüge an Sachanlagen zu verstehen sind.

Die Sachanlagen werden erfasst nach:

- a) dem Zugang an produktionsbezogenen Sachanlagen und zwar untergliedert nach
 - bebauten Grundstücken, Bauten
 - Grundstücken ohne (eigene) Bauten
 - technischen Anlagen und Maschinen sowie andere Anlagen, Betriebs- und Geschäftsausstattungen und
- b) dem Zugang an produktbezogenen Sachanlagen. Hier handelt es sich um Investitionen zur Herstellung von Erzeugnissen, die beim Geoder Verbrauch eine geringere Belastung der Umwelt hervorrufen. Sie wurden durch produktbezogene Rechtsvorschriften oder andere umweltpolitische Maßnahmen festgelegt bzw.

aufgrund gesetzlicher oder behördlicher Vorschriften bzw. Auflagen oder aufgrund von Selbstverpflichtungserklärungen gegenüber der Bundesregierung getätigt.

Von den Gesamt-Investitionen zählen diejenigen zu den **Umweltschutz-Investitionen**, deren ausschließlicher oder überwiegender Zweck der Schutz vor schädlichen Einflüssen der Produktionstätigkeit auf die Umwelt ist. Dies können entweder Sachanlagen zum Schutz vor schädlichen Umwelteinflüssen sein, die bei der Produktionstätigkeit entstehen (produktionsbezogene Maßnahmen), oder Investitionen zur Herstellung von Erzeugnissen, die bei Ge- oder Verbrauch eine geringere Umweltbelastung hervorrufen (produktbezogene Maßnahmen).

Ab dem Berichtsjahr 2003 sind neben additiven Umweltschutzinvestitionen auch integrierte Umweltschutzinvestitionen einzubeziehen.

Additive Umweltschutzinvestitionen werden auch als End-of-Pipe Investitionen bezeichnet. Es sind in der Regel separate, vom übrigen Produktionsprozess getrennte Anlagen, welche der Entsorgung von Abfällen (u.a. Verbrennungsanlage), dem Schutz von Gewässern (u.a. Kläranlage), der Lärmbekämpfung (u.a. Lärmschutzwand) oder der Luftreinhaltung (u.a. Abgasreinigungsanlage) dienen. Sie sind den vorhandenen Produktionsanlagen vor- oder nachgeschaltet, damit die im Produktionsprozess entstandenen Emissionen verringert werden und den Umweltstandards entsprechen (nachsorgender Umweltschutz).

Die **integrierten Umweltschutzinvestitionen** sind dadurch gekennzeichnet, dass sie die Emissionen erst gar nicht oder in viel geringerem Umfang entstehen lassen (vorsorgender Umweltschutz). Integrierte Anlagen sind meist Bestandteil einer größeren, komplexen Produktionsanlage und sind in der Regel nicht klar definierbar. Oftmals können sie nur durch Schätzungen quantifiziert werden. Als Beispiele seien hier Anlagen zur Kreislaufführung von Stoffen oder die Nutzung von Reaktionswärme (Wärmetauscher) genannt.

Die Ergebnisse werden für die Umweltbereiche Abfallwirtschaft, Gewässerschutz, Lärmbekämpfung, Luftreinhaltung, Naturschutz sowie Landschaftspflege und Bodensanierung nachgewiesen.

a) Die Abfallwirtschaft umfasst die Vermeidung, Verwertung und Beseitigung von Abfällen im

Sinne des Gesetzes zur Förderung der Kreislaufwirtschaft und Sicherung der umweltverträglichen Beseitigung von Abfällen. Die Verwertung beinhaltet die stoffliche sowie die energetische Verwertung der Abfälle. Die Abfallbeseitigung umfasst das Bereitstellen, Überlassen, Einsammeln, die Beförderung, die Behandlung, die Lagerung und die Ablagerung von Abfällen zur Beseitigung. Abfälle sind alle beweglichen Sachen, die unter die im Anhang I des Kreislaufwirtschafts- und Abfallgesetzes vom 27. September 1994 (BGBl. I S. 2705), zuletzt geändert durch Artikel 3 des Gesetzes vom 11. August 2009 (BGBl. I S. 2723) aufgeführten Gruppen fallen und deren sich ihr Besitzer entledigt, entledigen will oder entledigen muss.

- b) Dem Gewässerschutz dienen Maßnahmen, die zur Verminderung der Abwassermenge bzw. der Abwasserfracht (Verringerung oder Beseitigung von Feststoffen und gelösten Stoffen sowie Verringerung der Wärmemenge) und zum Schutz der Oberflächengewässer und des Grundwassers bestimmt sind. Einzu-beziehen sind auch Anlagen, die der Wasserkreislaufführung dienen.
- c) Der Lärmbekämpfung dienen Maßnahmen zur Beseitigung oder Vermeidung von Geräuschen. Es sind nur die Investitionen anzugeben, die nicht aus Gründen des Arbeitsschutzes vorzunehmen sind.
- d) Der Luftreinhaltung dienen Maßnahmen zur Beseitigung, Verringerung oder Vermeidung von luftfremden Stoffen (Gase, Dämpfe, Stäube, Aerosole und Tröpfchen) in Abluft/Abgas. Auch hier sind die Investitionen, die aus Gründen des Arbeitsschutzes vorgenommen wurden, nicht anzugeben.
- e) Dem Naturschutz bzw. der Landschaftspflege dienen alle Maßnahmen zur Erhaltung, Wiederherstellung oder Neugestaltung des naturgemäßen Erscheinungsbildes von Boden und Vegetation sowie zum Schutz der Tierwelt. Dazu zählen Maßnahmen zur Rekultivierung und zur Verhinderung von Versumpfung und Verödung.
- f) Der Bodensanierung dienen Maßnahmen zur Beseitigung oder Verminderung von umweltgefährlichen Stoffen und Zubereitungen in Böden oder zur Abschirmung vor Ausbreitung dieser Stoffe und Zubereitungen in Boden und Grundwasser. Umweltgefährlich sind Stoffe oder Zubereitungen, die selbst oder deren Umwandlungsprodukte geeignet sind, die Beschaffenheit des Naturhaushaltes von Boden

oder Luft, Klima, Tieren, Pflanzen oder Mikroorganismen derart zu verändern, dass dadurch sofort oder später Gefahren für die Umwelt herbeigeführt werden können.

Deckt sich das Geschäftsjahr nicht mit dem Kalenderjahr, so ist das Geschäftsjahr zugrunde gelegt, das im jeweiligen Berichtsjahr endete.

Erhebungszeitraum

Die Angaben beziehen sich auf die Umweltschutzinvestitionen ab dem Kalenderjahr 1995.

Systematische Gliederung

Die Abgrenzung der Wirtschaftszweige erfolgt nach der "Klassifikation der Wirtschaftszweige, Ausgabe 2008 (WZ2008), und Zuordnung der Klassen nach WZ 2008 zu den Hauptgruppen.

Hinweis

Über die hier veröffentlichten Ergebnisse hinaus liegen im Rahmen der Statistischen Verbundprogramme umfangreiche Arbeitstabellen vor. Daraus können auf Anforderung weitere Angaben zur Verfügung gestellt werden, soweit es die Geheimhaltungsvorschriften erlauben.

Zeichenerklärungen

- 0 weniger als die Hälfte von 1 in der letzten besetzten Stelle, jedoch mehr als nichts
- nichts vorhanden (genau Null)
- . Zahlenwert unbekannt oder geheim zu halten
- ... Angaben liegen noch nicht vor
- a. n. g. anderweitig nicht genannt

Anmerkung

Aufgrund der Umrechnung von DM in Euro und von Rundungen von Euro auf 1 000 Euro können Differenzen zwischen der Summe der Einzelpositionen und der Gesamtzahl auftreten.

Auszug aus der Klassifikation der Wirtschaftszweige, Ausgabe 2008 (WZ 2008)**Bereich: Verarbeitendes Gewerbe sowie Bergbau und Gewinnung von Steinen und Erden**

WZ 2008 Kode	WZ 2008 - Bezeichnung
-----------------	-----------------------

B Bergbau und Gewinnung von Steinen und Erden

05	Kohlenbergbau
06	Gewinnung von Erdöl und Erdgas
07	Erzbergbau
08	Gewinnung von Steinen und Erden, sonstiger Bergbau
09	Erbringung von Dienstleistungen für den Bergbau und für die Gewinnung von Steinen und Erden

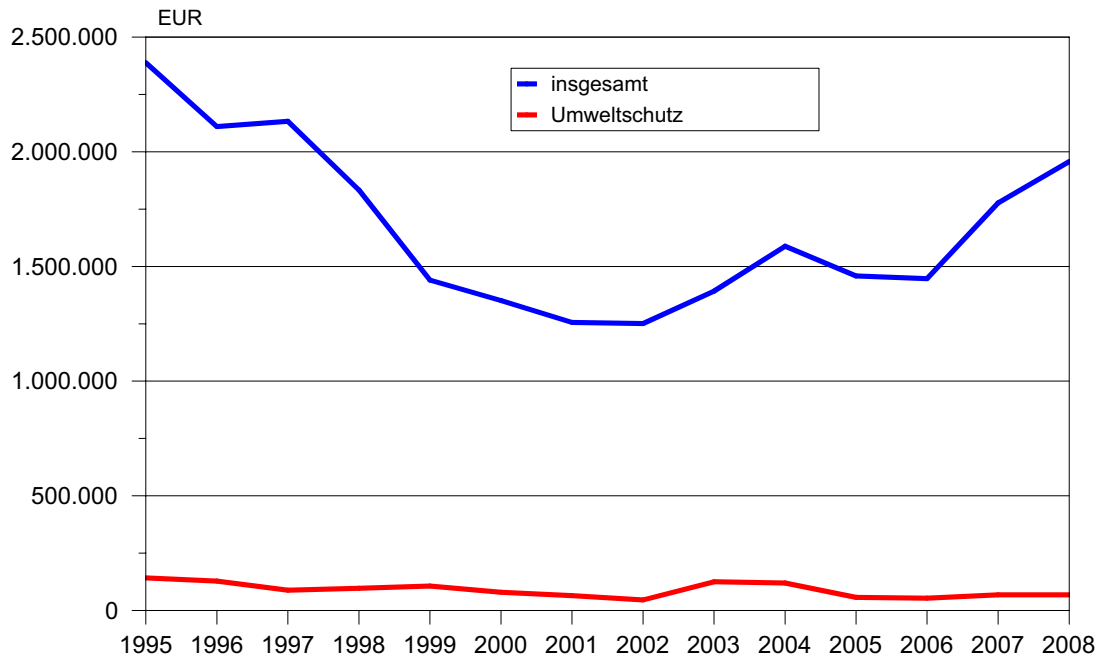
C Verarbeitendes Gewerbe

10	Herstellung von Nahrungs- und Futtermitteln
11	Getränkeherstellung
12	Tabakverarbeitung
13	Herstellung von Textilien
14	Herstellung von Bekleidung
15	Herstellung von Leder, Lederwaren und Schuhen
16	Herstellung von Holz-, Flecht-, Korb- und Korkwaren (ohne Möbel)
17	Herstellung von Papier, Pappe und Waren daraus

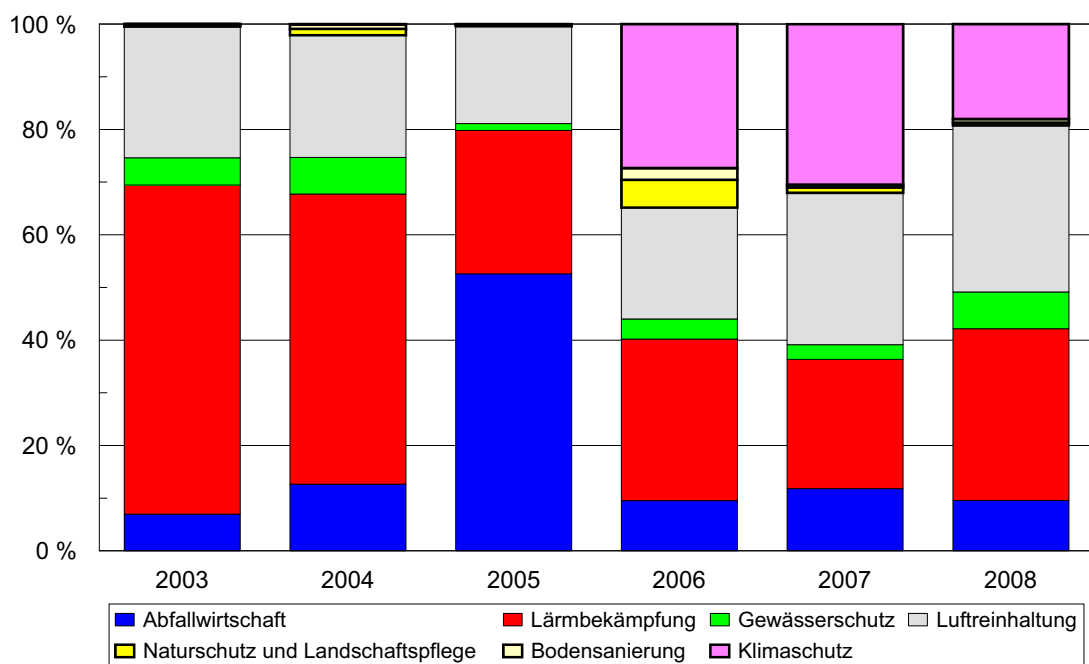
Bereich: Verarbeitendes Gewerbe sowie Bergbau und Gewinnung von Steinen und Erden

WZ 2008 Kode	WZ 2008 - Bezeichnung
18	Herstellung von Druckerzeugnissen; Vervielfältigung von bespielten Ton-, Bild- und Datenträgern
19	Kokerei und Mineralölverarbeitung
20	Herstellung von chemischen Erzeugnissen
21	Herstellung von pharmazeutischen Erzeugnissen
22	Herstellung von Gummi- und Kunststoffwaren
23	Herstellung von Glas und Glaswaren, Keramik, Verarbeitung von Steinen und Erden
24	Metallerzeugung und –bearbeitung
25	Herstellung von Metallerzeugnissen
26	Herstellung von Datenverarbeitungsgeräten, elektronischen und optischen Erzeugnissen
27	Herstellung von elektrischen Ausrüstungen
28	Maschinenbau
29	Herstellung von Kraftwagen und Kraftwagenteilen
30	Sonstiger Fahrzeugbau
31	Herstellung von Möbeln
32	Herstellung von sonstigen Waren
33	Reparatur und Installation von Maschinen und Ausrüstungen

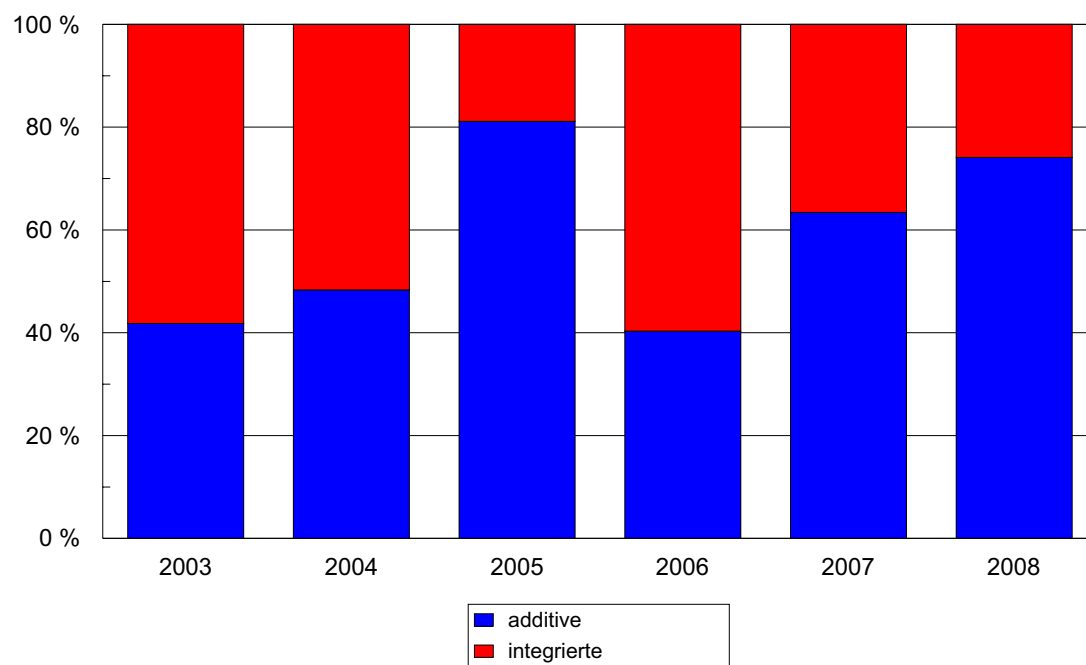
1 Entwicklung der Investitionen und Investitionen für den Umweltschutz bei Betrieben seit 1995



2 Anteile der Umweltbereiche bei Investitionen der Betriebe für den Umweltschutz seit 2003



3 Anteile der additiven und integrierten Umweltschutzinvestitionen seit 2003



1 Gesamtübersicht der Unternehmen im Verarbeitenden Gewerbe sowie Bergbau und Gewinnung von Steinen und Erden
1.1 Unternehmen, Investitionen und Investitionen für den Umweltschutz seit 1995 nach wirtschaftlicher Gliederung

Wirtschaftsgliederung	Jahr	Unternehmen			Investitionen		
		insgesamt	mit Investitionen	mit Investitionen für den Umweltschutz	insgesamt	für den Umweltschutz	
						Anzahl	1 000 EUR
Verarbeitendes Gewerbe sowie Bergbau und Gewinnung von Steinen und Erden	1995	871	814	142	2 066 881	137 314	6,6
	2000	926	832	97	1 107 645	61 835	5,6
	2001	947	840	79	956 141	41 873	4,4
	2002	956	823	70	934 316	28 195	3,0
	2003	982	839	92	1 341 325	114 754	8,6
	2004	988	851	89	1 450 096	117 475	8,1
	2005	978	854	77	1 235 612	41 871	3,4
	2006	973	867	134	1 200 883	42 233	3,5
	2007	1 018	910	161	1 573 746	56 249	3,6
	2008	1 063	962	172	1 663 499	56 571	3,4
Bergbau und Gewinnung von Steinen und Erden	1995	16	16	9	166 335	.	.
	2000	10	10	2	37 965	.	.
	2001	13	11	3	32 183	.	.
	2002	11	10	2	39 026	.	.
	2003	11	10	-	69 327	-	-
	2004	11	10	2	53 879	.	.
	2005	12	11	-	60 754	-	-
	2006	11	10	3	73 201	1 030	1,4
	2007	10	9	2	48 119	.	.
	2008	10	9	2	46 612	.	.
Verarbeitendes Gewerbe	1995	855	798	133	1 900 546	.	.
	2000	1 175	1 026	95	1 069 679	.	.
	2001	934	829	76	923 958	.	.
	2002	945	813	68	895 290	.	.
	2003	971	829	92	1 271 997	114 754	9,0
	2004	977	841	87	1 396 216	.	.
	2005	966	843	77	1 174 858	41 871	3,6
	2006	962	857	131	1 127 682	41 203	3,7
	2007	1 008	901	159	1 525 628	.	.
	2008	1 053	953	170	1 616 886	.	.

1) Anteil der für den Umweltschutz getätigten Investitionen an den Investitionen insgesamt

2 Unternehmen im Verarbeitenden Gewerbe sowie Bergbau und Gewinnung von Steinen und Erden 2008

2.1 Unternehmen, Investitionen, Investitionen für den Umweltschutz und ausgewählte Umweltbereiche nach wirtschaftlicher Gliederung

WZ 2008 Kode	WZ 2008 - Bezeichnung	Unternehmen		
		insgesamt	mit Investitionen	mit Investitionen für den Umweltschutz
		Anzahl		
05	Kohlenbergbau	1	1	1
06	Gewinnung von Erdöl und Erdgas	-	-	-
08	Gewinnung von Steinen und Erden, sonstiger Bergbau	8	7	1
09	Erbringung von Dienstleistungen für den Bergbau und für die Gewinnung von Steinen und Erden	1	1	-
B	Bergbau u. Gewinnung von Steinen und Erden	10	9	2
10	Herstellung von Nahrungs- und Futtermitteln	137	117	23
11	Getränkeherstellung	11	11	2
13	Herstellung von Textilien	8	6	2
14	Herstellung von Bekleidung	1	1	-
15	Herstellung von Leder, Lederwaren und Schuhen	3	3	-
16	Herstellung von Holz-, Flecht-, Korb- und Korkwaren (ohne Möbel)	28	25	3
17	Herstellung von Papier, Pappe und Waren daraus	16	15	2
18	Herstellung von Druckerzeugnissen; Vervielfältigung von bespielten Ton-, Bild- und Datenträgern	22	19	1
19	Kokerei und Mineralölverarbeitung	5	5	3
20	Herstellung von chemischen Erzeugnissen	73	71	28
21	Herstellung von pharmazeutischen Erzeugnissen	12	12	6
22	Herstellung von Gummi- und Kunststoffwaren	75	70	9
23	Herstellung von Glas und Glaswaren, Keramik, Verarbeitung von Steinen und Erden	54	47	8
24	Metallerzeugung und -bearbeitung	31	31	11
25	Herstellung von Metallerzeugnissen	208	182	31
26	Herstellung von Datenverarbeitungsgeräten, elektronischen und optischen Erzeugnissen	30	26	3
27	Herstellung von elektrischen Ausrüstungen	38	36	5
28	Maschinenbau	127	120	14
29	Herstellung von Kraftwagen und Kraftwagenteilen	19	16	2
30	Sonstiger Fahrzeugbau	13	12	5
31	Herstellung von Möbeln	28	24	2
32	Herstellung von sonstigen Waren	30	29	4
33	Reparatur und Installation von Maschinen und Ausrüstungen	84	75	6
C	Verarbeitendes Gewerbe	1 053	953	170
05-33	Verarbeitendes Gewerbe sowie Bergbau und Gewinnung von Steinen und Erden	1 063	962	172

Noch 2 Unternehmen im Verarbeitenden Gewerbe sowie Bergbau und Gewinnung von Steinen und Erden 2008

Noch 2.1 Unternehmen, Investitionen, Investitionen für den Umweltschutz und ausgewählte Umweltbereiche nach wirtschaftlicher Gliederung

Investitionen				WZ 2008 Kode
insgesamt	für den Umweltschutz			
	insgesamt	darunter für		
		Gewässerschutz	Luftreinhaltung	
1 000 EUR				
.	.	.	.	05
-	-	-	-	06
12 857	.	.	-	08
.	-	-	-	09
46 612	.	.	.	B
121 176	2 975	.	613	10
29 088	.	.	-	11
3 615	.	-	-	13
.	-	-	-	14
.	-	-	-	15
9 056	47	.	.	16
24 225	.	.	.	17
23 913	.	-	.	18
.	.	.	.	19
319 114	25 546	12 048	9 212	20
77 746	475	.	112	21
76 557	1 387	.	.	22
63 836	4 844	.	3 056	23
67 557	3 244	.	788	24
95 728	2 803	160	178	25
344 254	4 974	1 961	1 779	26
33 680	950	.	496	27
132 022	909	252	193	28
15 906	.	.	-	29
11 125	873	.	.	30
9 571	.	-	.	31
5 418	138	.	.	32
32 736	198	40	.	33
1 616 886	.	18 210	17 496	C
1 663 499	56 571	.	.	05-33

Noch 2 Unternehmen im Verarbeitenden Gewerbe sowie Bergbau und Gewinnung von Steinen und Erden 2008

2.2 Unternehmen, Investitionen für den Umweltschutz nach Größenklassen sowie additiven und integrierten Investitionen

Merkmal	Einheit	Investitionen für den Umweltschutz				
		insgesamt	davon			
			Investitionen für den Klimaschutz	Investitionen für die anderen Umweltbereiche	davon	
			additive Investitionen	integrierte Investitionen		
Unternehmen mit Umweltschutzinvestitionen	Anzahl ¹⁾	172	79	128	106	57
Umweltschutzinvestitionen	1 000 EUR	56 571
Nach Wirtschaftsbereichen						
Bergbau und Gewinnung von Steinen und Erden	1 000 EUR	.	-	.	.	.
Verarbeitendes Gewerbe	1 000 EUR	.	.	42 349	29 763	12 586
Nach Umsatzgrößenklassen						
Unternehmen mit Umsatz von ... bis unter ... Millionen EUR						
unter 2 Mill.	1 000 EUR	.	179	.	.	.
2 Mill. - 5 Mill.	1 000 EUR	5 405	3 131	2 274	1 977	296
5 Mill. - 10 Mill.	1 000 EUR	.	1 957	.	.	.
10 Mill. - 20 Mill.	1 000 EUR	2 406	685	1 721	1 164	558
20 Mill. - 50 Mill.	1 000 EUR	.	1 956	.	5 836	.
50 Mill. und mehr	1 000 EUR	36 781	2 308	34 473	19 727	14 746
Nach Beschäftigtengrößenklassen						
Unternehmen mit ... bis unter ... Beschäftigte						
bis 49	1 000 EUR	6 056	3 264	2 792	2 322	470
50 - 99	1 000 EUR	.	.	.	3 836	.
100 - 249	1 000 EUR	13 181	3 032	10 149	.	.
250 - 499	1 000 EUR	11 506	.	.	9 231	.
500 - 999	1 000 EUR	6 100	998	5 102	.	.
1 000 und mehr	1 000 EUR	.	.	13 443	4 566	8 877

1) Mehrfachzählungen möglich

3 Gesamtübersicht der Betriebe im Verarbeitenden Gewerbe sowie Bergbau und Gewinnung von Steinen und Erden

3.1 Betriebe, Investitionen und Investitionen für den Umweltschutz seit 1995 nach wirtschaftlicher Gliederung

Wirtschaftsgliederung	Jahr	Betriebe			Investitionen		
		insgesamt	mit Investitionen	mit Investitionen für den Umweltschutz	insgesamt	für den Umweltschutz	
		Anzahl			1 000 EUR		% ¹⁾
Verarbeitendes Gewerbe sowie Bergbau und Gewinnung von Steinen und Erden	1995	1 061	981	168	2 388 541	141 985	5,9
	2000	1 211	1 055	122	1 351 542	79 456	5,9
	2001	1 247	1 081	110	1 255 650	64 664	5,1
	2002 ²⁾	1 271	1 063	100	1 250 903	45 911	3,7
	2003	1 301	1 077	124	1 392 309	125 626	9,0
	2004	1 329	1 111	124	1 588 262	119 946	7,6
	2005	1 339	1 130	101	1 458 237	57 316	3,9
	2006	1 345	1 156	176	1 446 745	54 013	3,7
	2007	1 394	1 197	206	1 776 774	68 072	3,8
	2008	1 421	1 240	209	1 957 237	68 624	3,5
Bergbau und Gewinnung von Steinen und Erden	1995	39	34	18	271 480	.	.
	2000	36	29	5	32 811	395	1,2
	2001	38	30	7	47 953	5 943	12,4
	2002	37	32	5	63 381	.	.
	2003	38	34	3	69 798	963	1,4
	2004	37	37	5	53 419	574	1,1
	2005	45	39	2	70 822	.	.
	2006	44	42	8	87 904	4 533	5,2
	2007	43	39	14	63 616	.	.
	2008	43	40	8	81 764	9 383	11,5
Verarbeitendes Gewerbe	1995	1 022	947	150	2 117 062	.	.
	2000	1 175	1 026	117	1 318 731	79 062	6,0
	2001	1 209	1 051	103	1 207 697	58 721	4,9
	2002 ²⁾	1 234	1 031	95	1 187 522	.	.
	2003	1 263	1 043	121	1 322 510	124 663	9,4
	2004	1 292	1 074	119	1 534 843	119 372	7,8
	2005	1 294	1 091	99	1 387 415	.	.
	2006	1 301	1 114	168	1 358 841	49 480	3,6
	2007	1 351	1 158	192	1 713 157	.	.
	2008	1 378	1 200	201	1 875 473	59 241	3,2

1) Anteil der für den Umweltschutz getätigten Investitionen an den Investitionen insgesamt

2) Abweichung zu den Gesamtinvestitionen

4 Betriebe im Verarbeitenden Gewerbe sowie Bergbau und Gewinnung von Steinen und Erden 2008

4.1 Betriebe, Investitionen, Investitionen für den Umweltschutz und ausgewählte Umweltbereiche nach wirtschaftlicher Gliederung

WZ 2008 Kode	WZ 2008 - Bezeichnung	Betriebe		
		insgesamt	mit Investitionen	mit Investitionen für den Umweltschutz
		Anzahl		
05	Kohlenbergbau	3	3	1
06	Gewinnung von Erdöl und Erdgas	1	1	1
08	Gewinnung von Steinen und Erden, sonstiger Bergbau	38	35	6
09	Erbringung von Dienstleistungen für den Bergbau und für die Gewinnung von Steinen und Erden	1	1	-
B	Bergbau u. Gewinnung von Steinen und Erden	43	40	8
10	Herstellung von Nahrungs- und Futtermitteln	167	145	30
11	Getränkeherstellung	13	12	2
13	Herstellung von Textilien	10	7	2
14	Herstellung von Bekleidung	1	1	-
15	Herstellung von Leder, Lederwaren und Schuhen	3	3	-
16	Herstellung von Holz-, Flecht-, Korb- und Korkwaren	33	28	4
17	(ohne Möbel) Herstellung von Papier, Pappe und Waren daraus	21	20	2
18	Herstellung von Druckerzeugnissen; Vervielfältigung von bespielten Ton-, Bild- und Datenträgern	28	24	1
19	Kokerei und Mineralölverarbeitung	5	5	3
20	Herstellung von chemischen Erzeugnissen	100	90	32
21	Herstellung von pharmazeutischen Erzeugnissen	15	14	6
22	Herstellung von Gummi- und Kunststoffwaren	93	85	9
23	Herstellung von Glas und Glaswaren, Keramik, Verarbeitung von Steinen und Erden	136	110	14
24	Metallerzeugung und -bearbeitung	37	35	13
25	Herstellung von Metallerzeugnissen	246	209	34
26	Herstellung von Datenverarbeitungsgeräten, elektronischen und optischen Erzeugnissen	33	27	3
27	Herstellung von elektrischen Ausrüstungen	49	44	5
28	Maschinenbau	156	147	18
29	Herstellung von Kraftwagen und Kraftwagenteilen	25	19	2
30	Sonstiger Fahrzeugbau	15	14	6
31	Herstellung von Möbeln	28	24	2
32	Herstellung von sonstigen Waren	42	36	4
33	Reparatur und Installation von Maschinen und Ausrüstungen	122	101	9
C	Verarbeitendes Gewerbe	1 378	1 200	201
05-33	Verarbeitendes Gewerbe sowie Bergbau und Gewinnung von Steinen und Erden	1 421	1 240	209

Noch 4 Betriebe im Verarbeitenden Gewerbe sowie Bergbau und Gewinnung von Steinen und Erden 2008

Noch 4.1 Betriebe, Investitionen, Investitionen für den Umweltschutz und ausgewählte Umweltbereiche nach wirtschaftlicher Gliederung

Investitionen				WZ 2008 Kode
insgesamt	für den Umweltschutz			
	insgesamt	darunter für		
		Gewässerschutz	Luftreinhaltung	
1 000 EUR				
.	.	.	.	05
.	.	-	.	06
61 160	7 295	.	.	08
.	-	-	-	09
81 764	9 383	.	.	B
202 149	10 285	.	754	10
32 810	.	.	-	11
3 690	.	-	-	13
.	-	-	-	14
.	-	-	-	15
11 820	.	.	.	16
35 594	.	.	.	17
37 975	.	-	.	18
.	.	.	.	19
353 031	22 357	9 240	8 764	20
74 372	475	.	112	21
74 339	1 391	.	.	22
84 606	5 892	18	3 484	23
95 974	3 499	1 730	965	24
128 933	2 917	168	237	25
344 582	4 974	1 961	1 779	26
36 829	950	.	.	27
155 024	957	273	.	28
23 606	.	.	-	29
11 746	1 494	.	.	30
9 506	.	-	.	31
5 647	138	.	.	32
32 674	215	42	.	33
1 875 473	59 241	.	.	C
1 957 237	68 624	22 377	21 704	05-33

Noch 4 Betriebe im Verarbeitenden Gewerbe sowie Bergbau und Gewinnung von Steinen und Erden 2008
4.2 Betriebe, Investitionen für den Umweltschutz nach Größenklassen sowie additiven und integrierten Investitionen

Merkmal	Einheit	Investitionen für den Umweltschutz				
		insgesamt	davon			
			Investitionen für den Klimaschutz	Investitionen für die anderen Umweltbereiche	davon	
			additive Investitionen	integrierte Investitionen		
Betriebe mit Umweltschutzinvestitionen	Anzahl ¹⁾	209	72	137	131	68
Umweltschutzinvestitionen	1 000 EUR	68 624	12 375	56 248	41 679	14 569
Nach Wirtschaftsbereichen						
Bergbau und Gewinnung von Steinen und Erden	1 000 EUR	9 383	.	.	6 837	.
Verarbeitendes Gewerbe	1 000 EUR	59 241	.	.	34 842	.
Nach Umsatzgrößenklassen						
Betriebe mit Umsatz von ... bis unter ... Millionen EUR						
unter 2 Mill.	1 000 EUR	1 080	.	.	864	.
2 Mill. - 5 Mill.	1 000 EUR	5 814	3 422	2 392	2 056	336
5 Mill. - 10 Mill.	1 000 EUR	3 915	2 146	1 769	1 098	671
10 Mill. - 20 Mill.	1 000 EUR	2 346	696	1 650	1 091	558
20 Mill. - 50 Mill.	1 000 EUR	9 549	.	.	6 252	.
50 Mill. und mehr	1 000 EUR	45 920	3 969	41 951	30 317	11 634
Nach Beschäftigtengrößenklassen						
Betriebe mit ... bis unter ... Beschäftigte						
bis 49	1 000 EUR	6 706	3 576	3 130	2 620	510
50 - 99	1 000 EUR	6 525	.	.	3 990	.
100 - 249	1 000 EUR	23 267	4 276	18 991	15 926	3 064
250 - 499	1 000 EUR	11 814	1 416	10 398	8 784	1 613
500 - 999	1 000 EUR	8 130	.	.	1 646	.
1 000 und mehr	1 000 EUR	12 182	235	11 947	8 713	3 234

1) Mehrfachzählungen möglich

Noch 4 Betriebe im Verarbeitenden Gewerbe sowie Bergbau und Gewinnung von Steinen und Erden 2008
4.3 Betriebe, Investitionen und Investitionen für den Umweltschutz nach regionaler Gliederung

Kreisfreie Stadt Landkreis Land	Betriebe		Investitionen		
	insgesamt	mit Investitionen für den Umweltschutz	insgesamt	für den Umweltschutz	
				1 000 EUR	% ¹⁾
	Anzahl				
Dessau, Stadt	53	8	47 714	1 060	2,2
Halle (Saale), Stadt	62	9	47 191	991	2,1
Magdeburg, Stadt	79	14	85 395	1 208	1,4
Altmarkkreis Salzwedel	56	6	30 858	561	1,8
Anhalt-Bitterfeld	144	26	470 320	9 032	1,9
Börde	133	17	182 421	14 234	7,8
Burgenlandkreis	104	12	124 578	5 506	4,4
Harz	167	27	149 272	4 641	3,1
Jerichower Land	75	9	76 716	764	1,0
Mansfeld-Südharz	83	12	70 791	3 759	5,3
Saalekreis	156	21	319 665	9 150	2,9
Salzlandkreis	151	23	207 196	10 880	5,3
Stendal	52	10	53 185	1 437	2,7
Wittenberg	106	15	91 935	5 400	5,9
Sachsen-Anhalt	1 421	209	1 957 237	68 624	3,5

1) Anteil der für den Umweltschutz getätigten Investitionen an den Investitionen insgesamt

Veröffentlichungen ¹⁾ im Statistischen Landesamt Sachsen-Anhalt

Im Monat März 2011 erschienen:

Bestell-Nr.	Kennziffer/ Periodizität	Titel	Preis (in EUR)
1 Z 0 03	Z	Statistisches Monatsheft 3/11	5,50
2 V 0 00	V	Veröffentlichungen der amtlichen Statistik - 2011 -	-
2 V 0 09	V	Ambulante Pflegedienste; Stationäre Pflegeheime - Stand: 15.12.2009 -	17,00
3 A 6 03	A VI - j/09	Erwerbstätige am Arbeitsort und Arbeitsvolumen nach Wirtschaftszweigen 1991 - 2009; Jahresdurchschnittsberechnungen, Stand: August 2010	6,50
3 B 7 LTW	B VII- 5j/11	Landtagswahl in Sachsen-Anhalt am 20. März 2011 - Vorläufige Ergebnisse -	8,50
3 C 1 06	C I - j/09	Bestockte Rebflächen - Grundhebung - Ergebnisse 2009	2,50
3 C 1 06	C I - j/10	Bestockte Rebflächen - Zwischenerhebung - Ergebnisse 2010	1,50
3 C 3 03	C III - j/10	Viehbestände - Rinder und Schweine - Stand: 3. November 2010 Endgültige Ergebnisse	1,50
3 C 3 05	C III - m-1/11	Schlachtungen und Geflügel - Januar 2011 -	1,50
3 C 3 06	C III - j/10	Schlachtungen und Geflügel - Jahr 2010 - Endgültige Ergebnisse	1,50
3 E 1 02	E I - m-11/10	Beschäftigte, Umsatz im Verarbeitenden Gewerbe sowie im Bergbau und der Gewinnung von Steinen und Erden - November 2010 - Vorläufige Ergebnisse Betriebe mit 50 und mehr tätigen Personen	5,00
3 E 1 08	E I - m-12/10	Auftragseingangsindex und Umsatzindex im Verarbeitenden Gewerbe Dezember 2010 - Vorläufige Ergebnisse -	5,50
3 E 2 01	E II , E III - m-12/10	Umsatz, Tätige Personen, Auftragseingang und Auftragsbestand im Baugewerbe Dezember 2010	2,50
3 E 2 02	E II - j/10	Umsatz, Beschäftigte, Auftragseingang und Auftragsbestand im Bauhauptgewerbe Jahr 2010	4,00
3 E 2 04	E II, E III - j/09	Jahreserhebung einschließlich Investitionserhebung bei Unternehmen des Bauhaupt- und Ausbaugewerbes - Ergebnisse 2009 -	2,50
3 E 3 01	E III - j/10	Umsatz, Tätige Personen im Ausbaugewerbe - Jahr 2010 -	2,00
3 E 4 03	E IV - j/09	Erhebung über die Energieverwendung der Betriebe des Verarbeitenden Gewerbes sowie des Bergbaus und der Gewinnung von Steinen und Erden - 2009 -	4,00
3 E 5 01	E V - j/08-09	Beschäftigte, Umsatz im Handwerk- Jahr 2008 und Jahr 2009 -	1,50
3 F 2 01	F II - m-12/10	Baugenehmigungen und Baufertigstellungen im Wohn- und Nichtwohnbau Dezember 2010	2,50
3 G 4 01	G IV - m-10/10	Gäste und Übernachtungen im Reiseverkehr, Beherbergungskapazität Oktober 2010; Januar bis Oktober 2010; Sommerhalbjahr 2010 - Vorläufige Ergebnisse -	7,00
3 G 4 01	G IV - m-11/10	Gäste und Übernachtungen im Reiseverkehr, Beherbergungskapazität November 2010; Januar bis November 2010 - Vorläufige Ergebnisse -	6,00
3 H 1 01	H I - m-10/10	Straßenverkehrsunfälle - Oktober 2010 - Vorläufige Ergebnisse	6,00
3 H 1 01	H I - m-11/10	Straßenverkehrsunfälle - November 2010 - Vorläufige Ergebnisse	6,00
3 H 1 05	H I - vj-3/10	Fahrgäste und Beförderungsleistungen im Schienennahverkehr und im gewerblichen Omnibusverkehr - III. Quartal 2010 -	1,50
3 H 1 06	H I - j/09	Personenbeförderung im Nahverkehr auf Schienen und Straßen sowie Fernverkehr mit Omnibussen - 2009 -	3,50
3 H 2 01	H II - m-6/10	Binnenschifffahrt - Juni 2010 -	3,50
3 H 2 01	H II - m-7/10	Binnenschifffahrt - Juli 2010 -	3,50
3 M 1 01	M I - vj-4/10	Verbraucherpreisindex - Dezember 2010 -	5,00
3 M 1 02	M I - vj-4/10	Preisindizes für Bauwerke - November 2010 -	2,00

1) Veröffentlichung als PDF-Datei kostenfrei erhältlich - bei Bestellung bitte die erste Stelle der Bestellnummer durch eine „6“ ersetzen