

ZAHLEN DATEN FAKTEN

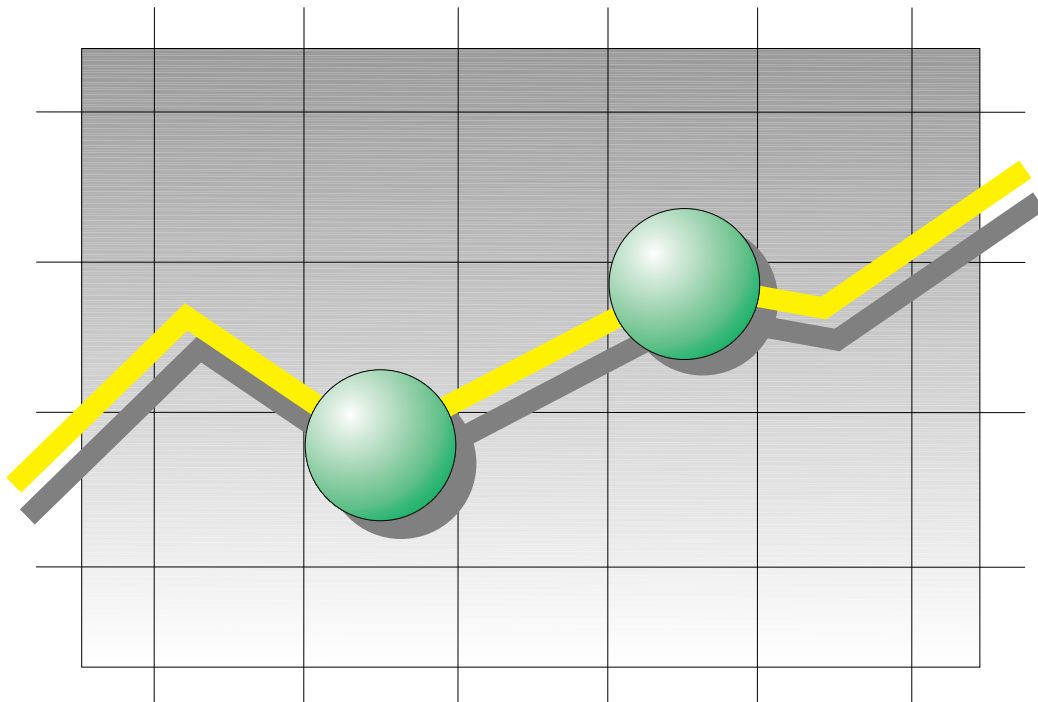
Aktuell

Informativ

Anschaulich

Monatsheft des Statistischen Landesamtes Sachsen - Anhalt

2012



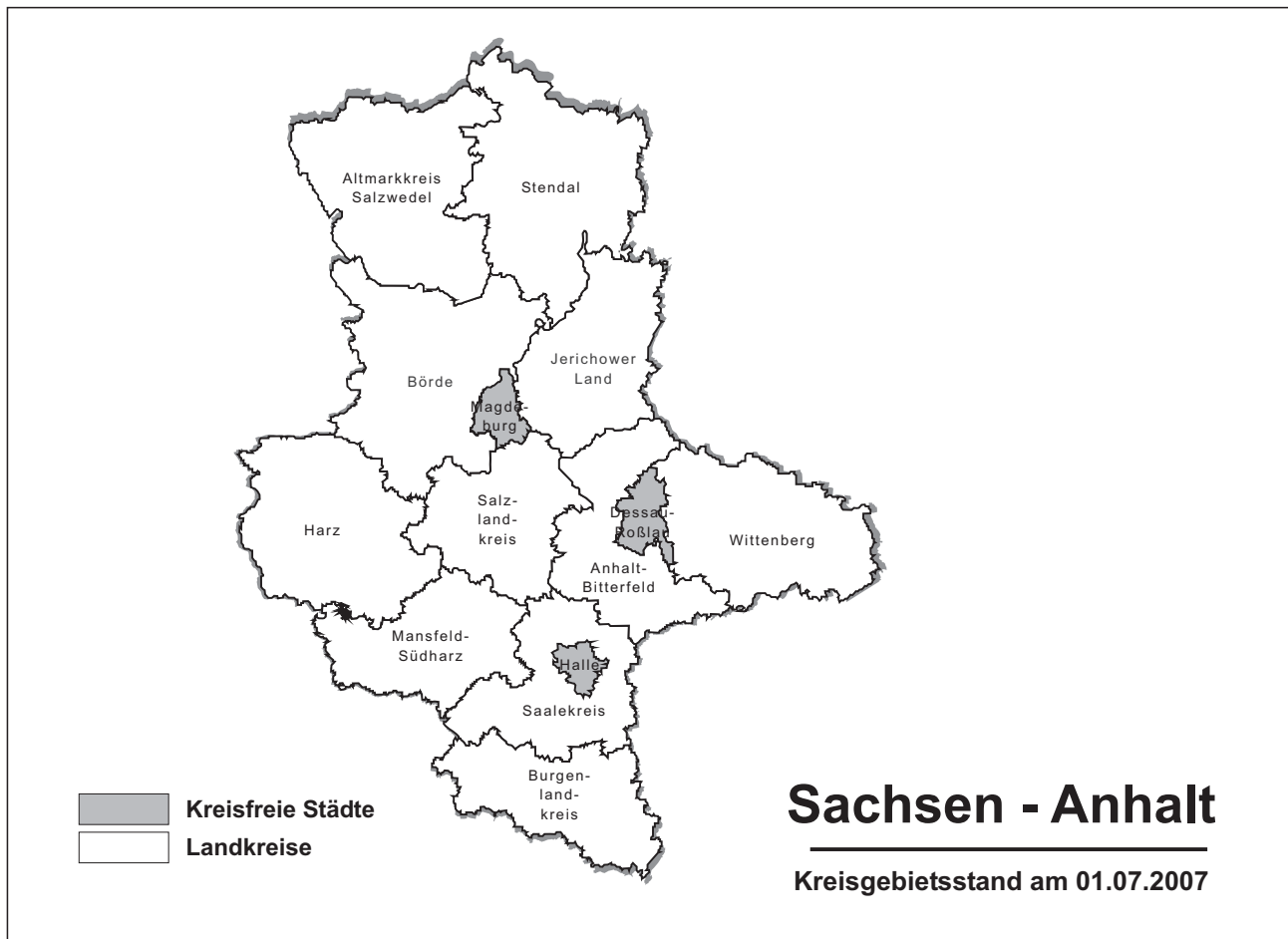
01
02
03
04
05
06
07
08
09
10
11
12

Bestellnummer: 1Z003



SACHSEN-ANHALT

Statistisches Landesamt



INFORMATIONEN UND BERATUNG

Ergebnisse aus allen Erhebungen der amtlichen Statistik werden durch das Dezernat Öffentlichkeitsarbeit bereitgestellt.
Dezernatsleiterin:

Frau Tewes Telefon: 0345 2318-702

Auskünfte

Frau Schöne: Telefon: 0345 2318-777
 Frau Hohlstamm: Telefon: 0345 2318-715
 Frau Heyl: Telefon: 0345 2318-716
 Telefax: 0345 2318-913
 E-Mail: info@stala.mi.sachsen-anhalt.de
 Internet: www.statistik.sachsen-anhalt.de

Bibliothek und
 Besucherdienst (Merseburger Straße 2)
 Montag - Donnerstag 9.00 Uhr - 15.30 Uhr
 Freitag 9.00 Uhr - 13.00 Uhr
 Telefon: 0345 2318-714
 E-Mail: bibliothek@stala.mi.sachsen-anhalt.de

Vertrieb

Frau Steckner Telefon: 0345 2318-718
 E-Mail: shop@stala.mi.sachsen-anhalt.de

Herausgeber

Statistisches Landesamt Sachsen-Anhalt Schriftliche
 Bestellungen an:

Statistisches Landesamt
 Sachsen-Anhalt
 Öffentlichkeitsarbeit
 Postfach 20 11 56
 06012 Halle (Saale)

© Statistisches Landesamt Sachsen-Anhalt, Halle (Saale) 2012

Auszugsweise Vervielfältigung und Verbreitung mit Quellenangabe gestattet.

Bezugspreis: 5,50 EUR (kostenfrei als PDF-Datei verfügbar - Bestell-Nr.:6Z003)
 Erscheinungsfolge: monatlich
 Jahresabonnement: 55,00 EUR

**Statistisches Monatsheft
Sachsen-Anhalt****10/2012****23. Jahrgang**

Seite

Ausgewählte Wirtschaftsindikatoren in Bild und Zahl	3
Zahlenspiegel Sachsen-Anhalt	9
Veröffentlichungen des Statistischen Landesamtes Sachsen-Anhalt	47

Redaktionsschluss: 12.10.2012

Vorbemerkungen

Mit dem Statistischen Monatsheft gibt das Statistische Landesamt die aktuell vorliegenden Ergebnisse heraus und stellt die Entwicklungen für das Land Sachsen-Anhalt dar.

Die regionale Gliederung der Ergebnisse ab Berichtsmonat Juli 2007 entspricht der zum 01.07.2007 in Kraft getretenen Kreisgebietsreform.

Die mit einem Stern (*) versehenen Positionen sind Bestandteil eines von allen Statistischen Landesämtern beschlossenen Mindestveröffentlichungsprogramms und werden von allen Ämtern im monatlichen Zahlenspiegel veröffentlicht.

Zur Methodik informieren Sie sich bitte in den jeweiligen Statistischen Berichten.

Abänderungen bereits bekanntgegebener Zahlen beruhen auf nachträglichen Berichtigungen.

Auftretende Abweichungen in den Endsummen sind auf Rundungsdifferenzen zurückzuführen.

Alle Ergebnisse der amtlichen Statistik basieren auf gesetzlicher Grundlage.

Quellenangaben für nicht im Statistischen Landesamt ermittelte Zahlen sind an entsprechender Stelle enthalten.

Zeichenerklärung

- = nichts vorhanden
- 0 = weniger als die Hälfte von 1 in der letzten besetzten Stelle, jedoch mehr als nichts
- x = Tabellenfach gesperrt, weil Aussage nicht sinnvoll
- . = Zahlenwert unbekannt oder geheimzuhalten
- () = Aussagewert eingeschränkt, da der Zahlenwert Fehler aufweisen kann
- ... = Angabe fällt später an
- * = Mindestveröffentlichungsprogramm

Abkürzungen

- a.n.g. = andere nicht genannte
- dav. = davon
- dar. = darunter
- VjD = Vierteljahresdurchschnitt

Ausgewählte Wirtschaftsindikatoren

Merkmal	Veränderung					
	2012			2012		
	Mai	Juni	Juli	Mai	Juni	Juli
	zum Vormonat			zum Vorjahresmonat		
	um Prozent					
Verarbeitendes Gewerbe sowie Bergbau und Gewinnung von Steinen und Erden ¹⁾						
Betriebe	-	-	- 0,3	2,5	2,5	2,4
Beschäftigte	0,2	0,4	- 0,1	2,0	2,2	2,0
Umsatz	4,6	- 6,0	2,4	- 5,7	9,0	- 5,9
dav. Inlandsumsatz	3,8	- 8,7	4,6	- 5,3	12,7	- 6,6
Auslandsumsatz	6,7	1,1	- 2,5	- 6,7	1,3	- 4,3
Umsatz je Beschäftigten	4,4	- 6,3	2,5	- 7,6	6,7	- 7,8
Geleistete Arbeitsstunden	2,9	4,2	- 0,8	- 5,0	6,9	6,9
Entgelte (Bruttolohn- und -gehaltsumme)	2,1	0,6	- 2,2	4,5	4,1	5,8
Volumenindex des Auftragseingangs im Verarbeitenden Gewerbe insgesamt	1,2	3,4	- 5,2	- 11,0	- 5,2	- 8,1
Inland	0,3	4,2	- 2,8	- 15,3	- 8,7	- 6,5
Ausland	2,7	2,2	- 8,3	- 4,4	0,4	- 10,4
Vorbereitende Baustellenarbeiten, Hoch- und Tiefbau						
Betriebe	-	- 0,6	-	0,6	0,3	0,3
Beschäftigte	0,7	0,4	- 0,3	- 1,0	- 1,3	- 0,8
Baugewerblicher Umsatz	15,2	5,3	9,2	- 6,0	4,8	- 2,0
Baugewerblicher Umsatz je Beschäftigten	14,4	4,9	9,6	- 5,0	6,2	- 1,2
Geleistete Arbeitsstunden	5,8	5,0	5,2	- 12,9	3,0	0,4
Entgeltsumme	6,9	1,7	0,4	1,7	2,6	3,5
Wertindex des Auftragseingangs	9,2	11,9	- 6,6	8,7	12,0	10,2
Bauinstallation und sonstiges Baugewerbe ²⁾						
Betriebe	-	0,4	-	-	1,2	-
Beschäftigte	-	1,3	-	-	2,0	-
Gesamtumsatz	-	16,8	-	-	- 1,4	-
Gesamtumsatz je Beschäftigten	-	15,3	-	-	- 3,3	-
Einzelhandel ^{3) 4) 5)}						
Umsatz (in jeweiligen Preisen) 2005=100	1,7	- 2,6	- 1,1	1,7	3,6	0,1
Umsatz (in Preisen von 2000) 2005=100	x	x	x	- 0,9	1,4	- 2,3
Gastgewerbe ^{4) 5)}						
Umsatz (in jeweiligen Preisen) 2005=100	12,5	0,8	- 2,7	- 1,8	- 2,4	- 1,9
Umsatz (in Preisen von 2000) 2005=100	x	x	x	- 3,9	- 4,8	- 3,7
Außenhandel ⁴⁾						
Ausfuhr	19,8	- 5,4	5,3	4,3	- 3,6	8,0
Einfuhr	2,8	3,8	- 10,6	54,1	72,7	- 41,4
Gewerbeanzeigen						
Gewerbeanmeldungen	4,0	- 7,3	4,3	- 8,1	- 3,9	- 0,6
Gewerbeabmeldungen	- 0,9	2,8	2,8	- 3,8	7,3	6,6
Verbraucherpreisindex 2005=100	- 0,2	- 0,2	0,4	2,0	1,7	1,7
Arbeitsmarkt						
Arbeitslose	- 5,1	- 3,2	- 0,1	- 0,9	- 2,0	- 3,1
Gemeldete Arbeitsstellen	- 1,5	2,5	- 0,5	2,4	1,3	- 0,5
Beschäftigte in ABM	13,2	5,3	4,9	- 28,1	- 22,8	- 16,7

1) 2012 vorläufige Ergebnisse

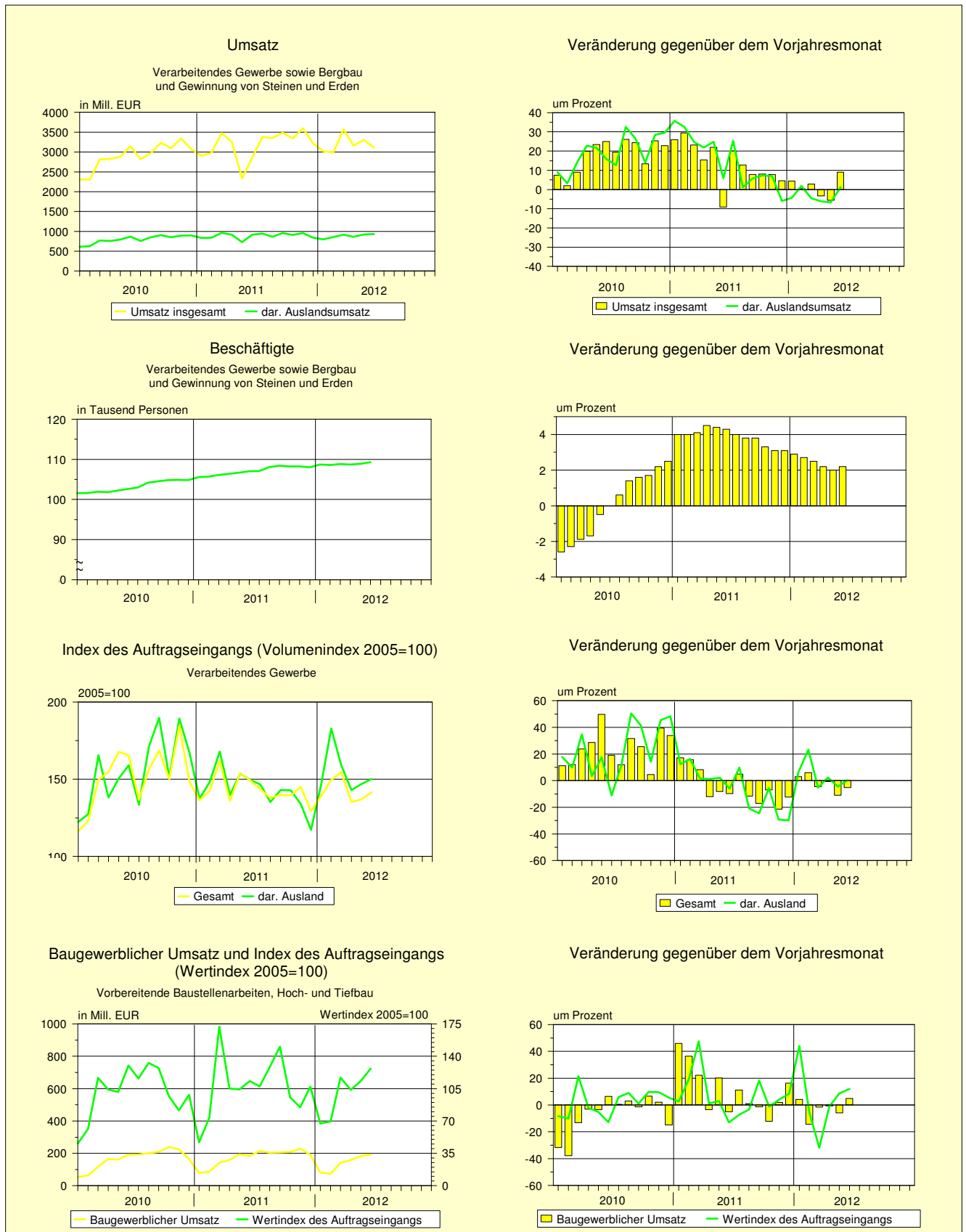
2) Quartalsangaben

3) ohne Kfz-Handel

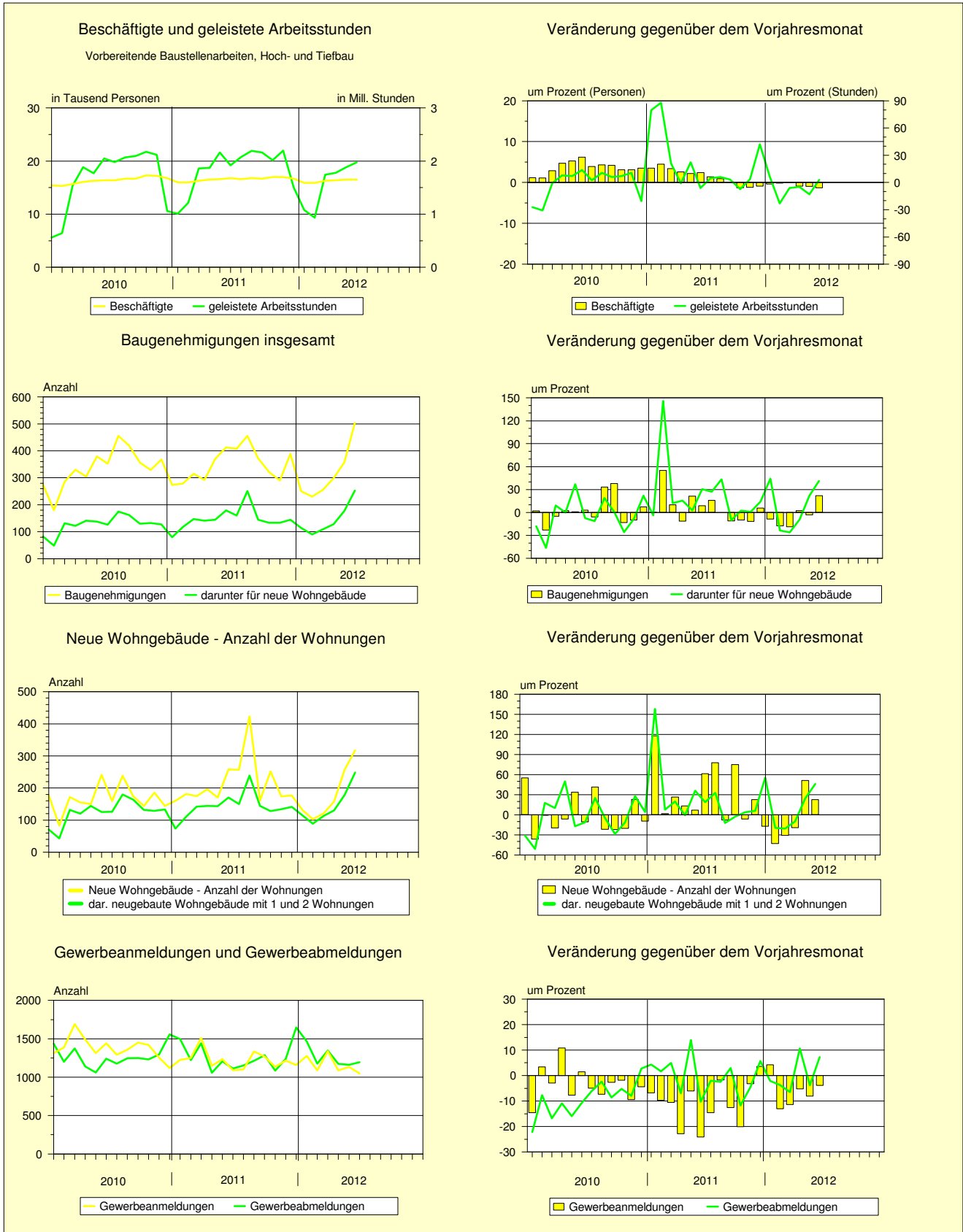
4) 2011 und 2012 vorläufige Ergebnisse

5) Ab Januar 2009 erfolgt die Abgrenzung nach der WZ 2008. Der Berichtskreis wird ab 2007 jährlich durch Ergänzungsstichproben und ab 2009 durch Stichprobenrotation aktualisiert. Zur Vermeidung von Sprüngen in der Zeitreihe werden die Messzahlen einheitlich auf den Stichprobenstand von 2006 zurückgerechnet.

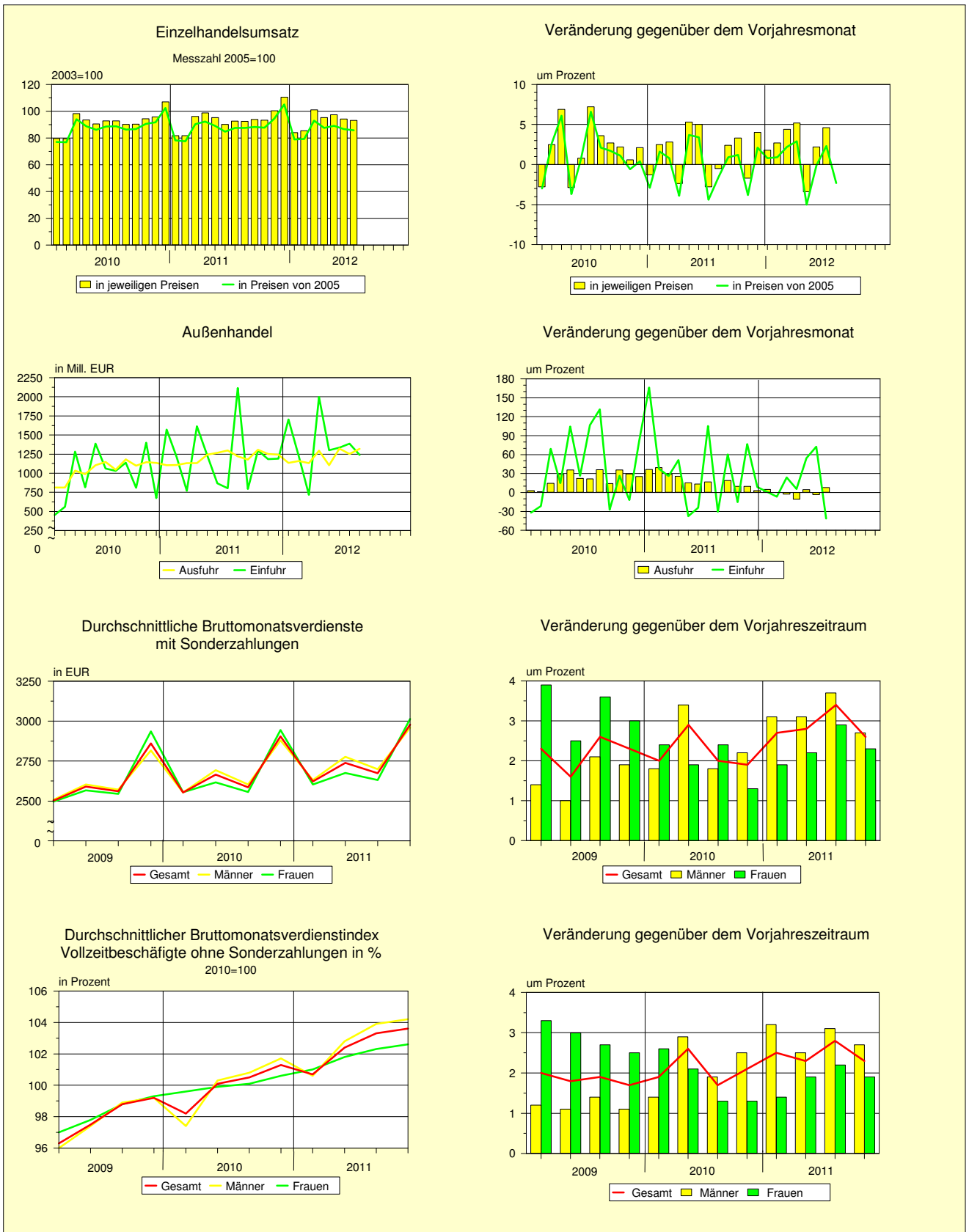
Grafiken zur Entwicklung ausgewählter Wirtschaftsindikatoren



Grafiken zur Entwicklung ausgewählter Wirtschaftsindikatoren

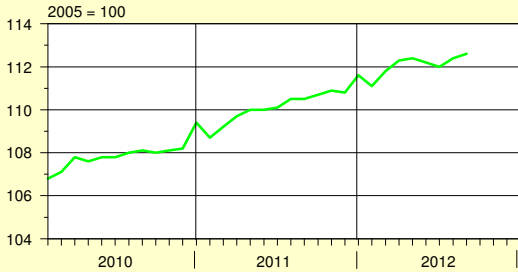


Grafiken zur Entwicklung ausgewählter Wirtschaftsindikatoren

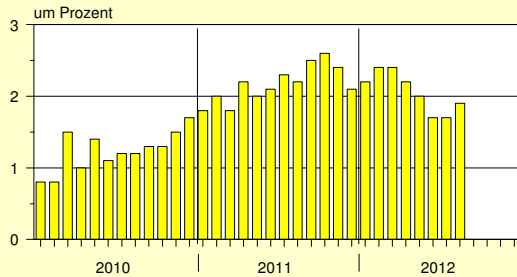


Grafiken zur Entwicklung ausgewählter Wirtschaftsindikatoren

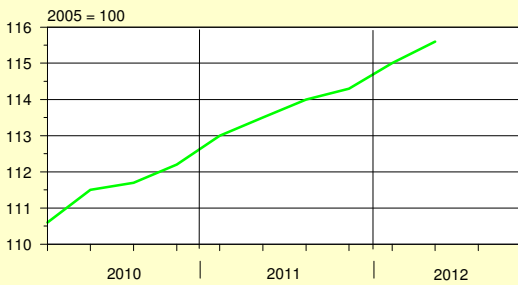
Verbraucherpreisindex



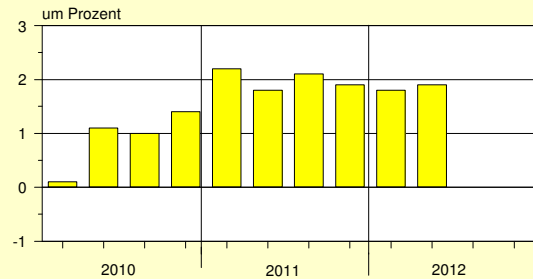
Veränderung gegenüber dem Vorjahresmonat



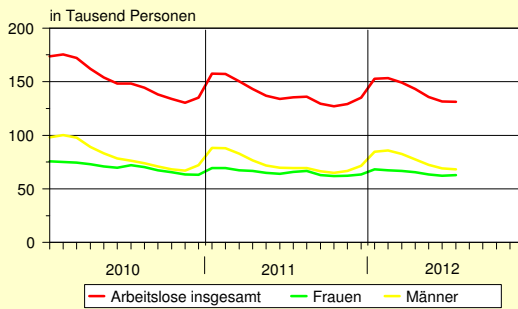
Preisindex für Wohngebäude insgesamt



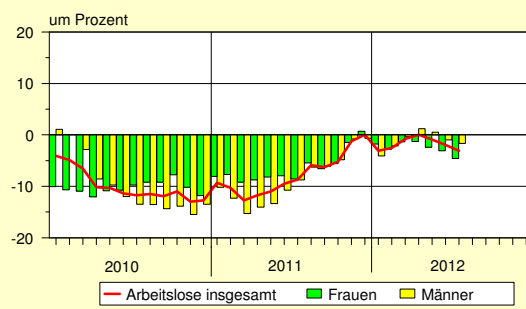
Veränderung gegenüber dem Vorjahreszeitraum



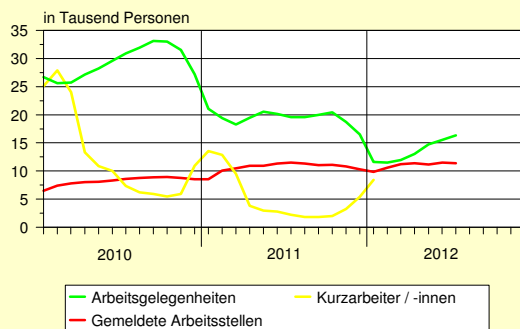
Arbeitslose



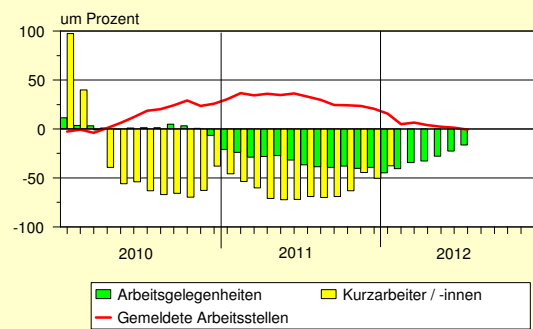
Veränderung gegenüber dem Vorjahresmonat



Beschäftigte in Arbeitsgelegenheiten, Kurzarbeiter/-innen und Gemeldete Arbeitsstellen



Veränderung gegenüber dem Vorjahresmonat



Notizen

Zahlenspiegel

Sachsen - Anhalt

Zahlenspiegel - Landesübersichten

Lfd. Nr.	Merkmal	Einheit	2011	2011	2012	2011	
				01.01. - 30.04.		April	Mai
01 BEVÖLKERUNG							
Bevölkerungsstand							
* 0101	Bevölkerung am Monatsende ¹⁾	Anzahl	2 313 280	2 327 052	2 305 825	2 327 052	2 324 311
0102	und zwar Männer	Anzahl	1 133 863	1 140 364	1 130 339	1 140 364	1 138 886
0103	Frauen	Anzahl	1 179 417	1 186 688	1 175 486	1 186 688	1 185 425
0104	Deutsche	Anzahl	2 268 757	2 283 088	2 260 625	2 283 088	2 281 211
0105	Ausländer/-innen	Anzahl	44 523	43 964	45 200	43 964	43 100
0106	Mittlere Bevölkerung	Anzahl	2 323 410	2 331 029	2 309 553	2 327 966	2 325 682
0107	Bevölkerungsveränderung ²⁾	Anzahl	- 21 726	- 7 954	- 7 455	- 1 828	- 2 741
Natürliche Bevölkerungsbewegung ³⁾							
* 0108	Eheschließungen	Anzahl	10 264	1 584	1 563	668	1 191
0109	Ehescheidungen	Anzahl	4 808	1 640	1 184	353	474
* 0110	Lebendgeborene	Anzahl	16 837	5 276	4 903	1 210	1 340
* 0111	Gestorbene (ohne Totgeborene)	Anzahl	30 183	10 458	9 999	2 474	2 493
* 0112	darunter im 1. Lebensjahr Gestorbene	Anzahl	51	12	10	1	5
* 0113	Überschuss der Geborenen (+) bzw. Gestorbenen (-)	Anzahl	- 13 346	- 5 182	- 5 096	- 1 264	- 1 153
Wanderungen							
* 0114	Zuzüge über die Landesgrenze	Anzahl	39 647	10 863	11 354	2 599	2 891
* 0115	darunter aus dem Ausland	Anzahl	9 714	2 604	3 170	730	747
0116	Zuzüge von Ausländer(n)/-innen	Anzahl	10 525	2 849	3 485	779	761
* 0117	Fortzüge über die Landesgrenze	Anzahl	48 017	13 611	13 735	3 167	4 424
* 0118	darunter in das Ausland	Anzahl	8 329	2 259	2 377	466	1 507
0119	Fortzüge von Ausländer(n)/-innen	Anzahl	9 608	2 580	2 889	541	1 650
* 0120	Innerhalb des Landes Umgezogene ⁴⁾	Anzahl	54 471	17 179	17 367	3 824	4 561
* 0121	Wanderungsgewinn (+) bzw. -verlust (-)	Anzahl	- 8 370	- 2 748	- 2 381	- 568	- 1 533

1) ab Mai 2011 vorläufige Ergebnisse auf Basis der Bevölkerungsfortschreibung vom 03.10.1990

2) einschließlich Bestandskorrekturen aufgrund berichteter Meldefälle der Standesämter und Meldebehörden 3) 2012 vorläufige Ergebnisse

4) ohne innerhalb der Gemeinde Umgezogene, zum Gebietsstand 30.04.2012

Lfd. Nr.	Merkmal	Einheit	Am	Am	2010
			30.06.2010	30.06.2011	31.12.
02 ERWERBSTÄTIGKEIT					
Beschäftigte ¹⁾					
* 0201	Sozialversicherungspflichtig Beschäftigte am Arbeitsort ²⁾	Anzahl	749 102	758 839	751 618
* 0202	und zwar Frauen	Anzahl	372 536	375 436	375 572
* 0203	Ausländer/-innen	Anzahl	7 776	9 051	7 862
* 0204	Teilzeitbeschäftigte ³⁾	Anzahl	144 565	151 443	146 314
* 0205	darunter Frauen ³⁾	Anzahl	120 595	125 572	121 798
Sozialversicherungspflichtig Beschäftigte nach Wirtschaftsbereichen (WZ 2008)					
* 0206	Land- und Forstwirtschaft, Fischerei (A)	Anzahl	16 056	16 034	14 782
* 0207	Produzierendes Gewerbe (B-F)	Anzahl	213 870	219 916	214 139
* 0208	Handel, Verkehr und Gastgewerbe (G-I)	Anzahl	160 347	162 841	161 350
* 0209	Erbringung von Unternehmensdienstleistungen (J-N)	Anzahl	122 716	127 876	124 892
* 0210	Erbringung von öffentlichen und privaten Dienstleistungen (O-U)	Anzahl	235 997	232 165	236 334

1) Auswertungen aus der Beschäftigungsstatistik der Bundesagentur für Arbeit, vorläufige Angaben

2) insgesamt: einschließlich Personen "ohne Angabe" zur Wirtschaftsgliederung

3) Aufgrund der Umstellung im Erhebungsverfahren kommt es vorübergehend bei einigen Merkmalen zu Einschränkungen.

Zahlenspiegel - Landesübersichten

2011							2012				Lfd. Nr.
Juni	Juli	August	September	Oktober	November	Dezember	Januar	Februar	März	April	
2 322 848	2 321 083	2 318 529	2 317 416	2 317 486	2 315 372	2 313 280	2 311 332	2 309 294	2 307 651	2 305 825	0101 *
1 138 202	1 137 479	1 136 292	1 135 852	1 135 842	1 134 818	1 133 863	1 132 913	1 131 944	1 131 215	1 130 339	0102
1 184 646	1 183 604	1 182 237	1 181 564	1 181 644	1 180 554	1 179 417	1 178 419	1 177 350	1 176 436	1 175 486	0103
2 279 608	2 277 867	2 275 324	2 273 518	2 272 852	2 270 553	2 268 757	2 266 754	2 264 713	2 262 706	2 260 625	0104
43 240	43 216	43 205	43 898	44 634	44 819	44 523	44 578	44 581	44 945	45 200	0105
2 323 580	2 321 966	2 319 806	2 317 973	2 317 451	2 316 429	2 314 326	2 312 306	2 310 313	2 308 473	2 306 738	0106
- 1 463	- 1 765	- 2 554	- 1 113	70	- 2 114	- 2 092	- 1 948	- 2 038	- 1 643	- 1 826	0107
1 470	1 646	1 482	1 128	638	530	595	215	315	398	635	0108 *
343	376	397	405	338	416	419	384	395	405	346	0109
1 481	1 578	1 549	1 508	1 448	1 296	1 361	1 126	1 256	1 305	1 216	0110 *
2 334	2 385	2 367	2 252	2 539	2 505	2 850	2 397	2 554	2 553	2 495	0111 *
7	4	6	5	6	3	3	3	2	5	0	0112 *
- 853	- 807	- 818	- 744	- 1 091	- 1 209	- 1 489	- 1 271	- 1 298	- 1 248	- 1 279	0113 *
2 737	3 164	4 019	4 408	5 752	3 242	2 571	2 923	2 534	3 073	2 824	0114 *
772	670	868	1 319	1 285	831	618	740	682	948	800	0115 *
776	700	953	1 449	1 442	933	662	773	732	1 106	874	0116
3 263	4 210	5 670	4 780	4 747	4 094	3 218	3 606	3 280	3 469	3 380	0117 *
612	648	819	625	525	657	677	675	626	545	531	0118 *
651	754	995	764	720	763	731	727	754	757	651	0119
4 066	4 649	5 588	4 936	4 750	4 675	4 067	4 647	4 126	4 339	4 255	0120 *
- 526	- 1 046	- 1 651	- 372	1 005	- 852	- 647	- 683	- 746	- 396	- 556	0121 *

2011				Lfd. Nr.
31.03.	30.06.	30.09.	31.12.	
746 642	758 839	771 604	760 084	0201 *
372 752	375 436	380 744	378 475	0202 *
8 194	9 051	9 863	9 736	0203 *
146 667	151 443	0204 *
122 290	125 572	0205 *
15 297	16 034	16 303	14 699	0206 *
214 804	219 916	223 596	218 501	0207 *
160 285	162 841	166 448	164 986	0208 *
123 589	127 876	130 976	127 623	0209 *
232 659	232 165	233 855	233 667	0210 *

Zahlenspiegel - Landesübersichten

Lfd. Nr.	Merkmal	Einheit	2010	2011	2011	
			Durchschnitt	Durchschnitt	August	September
Noch 02 ERWERBSTÄTIGKEIT						
Arbeitsmarkt ¹⁾						
* 0211	Arbeitslose	Anzahl	151 280	139 226	135 861	129 376
* 0212	darunter Frauen	Anzahl	70 025	65 435	66 555	62 926
Arbeitslosenquote (bezogen auf alle zivilen Erwerbspersonen)						
* 0213	Insgesamt	%	12,5	11,6	11,4	10,8
* 0214	und zwar Frauen	%	12,1	11,5	11,8	11,1
* 0215	Männer	%	12,7	11,7	11,0	10,6
* 0216	Ausländer/-innen	%	23,9	23,5	24,4	24,3
* 0217	Jüngere von 15 bis unter 25 Jahren	%	10,9	10,1	12,0	10,3
* 0218	Kurzarbeiter/-innen ²⁾	Anzahl	12 746	5 181	1 842	1 815
* 0219	Gemeldete Arbeitsstellen ³⁾	Anzahl	8 229	10 700	11 337	11 036
0220	Teilnahme berufliche Weiterbildung ⁴⁾	Anzahl	8 538	7 648	7 204	7 634
0221	Beschäftigte in Arbeitsgelegenheiten ⁴⁾	Anzahl	29 210	19 470	19 571	20 009

1) Quelle: Bundesagentur für Arbeit; ohne Teilnehmer/-innen an Eignungsfeststellungs- und Trainingsmaßnahmen; ab Januar 2005 unter Einschluss der Grundsicherung für Arbeitsuchende; ab September 2005 Untererfassung in den Optionskommunen beseitigt. Verfahrensbedingte Abweichungen zu den offiziellen Zahlen sind nicht auszuschließen; die aktuellen Werte sind im Internet bei der [Bundesagentur für Arbeit](#) als [detaillierte Übersichten](#) zu finden.

2) ab Januar 2009 Kurzarbeiter auf Basis von Abrechnungslisten ermittelt (Summe aller Anspruchsgrundlagen)

3) ohne geförderte Stellen des zweiten Arbeitsmarktes

4) mit Förderdaten zugelassener kommunaler Träger

Lfd. Nr.	Merkmal	Einheit	2010	2011	2011	
			Durchschnitt	Durchschnitt	Juli	August
03 BAUTÄTIGKEIT						
Baugenehmigungen im Wohn- und Nichtwohnbau						
0301	Gebäude insgesamt ¹⁾	Anzahl	336	348	408	455
* 0302	Wohnungen in Wohn- und Nichtwohngebäuden (Neubau und Saldo aus Baumaßnahmen an bestehenden Gebäuden)	Anzahl	149	241	263	278
0303	Wohnfläche	100 m ²	231	307	387	398
0304	veranschlagte Kosten der Bauwerke	1 000 EUR	76 296	77 163	123 647	98 877
* 0305	Wohnräume (einschließlich Küchen)	Anzahl	773	1 136	1 312	1 369
* 0306	Wohngebäude (Neubau)	Anzahl	126	148	160	251
* 0307	darunter mit 1 oder 2 Wohnungen	Anzahl	121	140	146	232
0308	Wohnungen	Anzahl	169	216	257	423
* 0309	umbauter Raum	1 000 m ³	99	128	157	234
* 0310	Wohnfläche	100 m ²	200	248	312	433
* 0311	veranschlagte Kosten der Bauwerke	1 000 EUR	20 369	27 790	35 414	52 349
* 0312	Nichtwohngebäude (Neubau)	Anzahl	60	56	70	58
* 0313	umbauter Raum	1 000 m ³	416	335	534	274
* 0314	Nutzfläche	100 m ²	552	414	640	442
* 0315	veranschlagte Kosten der Bauwerke	1 000 EUR	30 971	27 438	64 343	25 996

1) einschließlich Baumaßnahmen an bestehenden Gebäuden

Zahlenspiegel - Landesübersichten

2011			2012								Lfd. Nr.
Oktober	November	Dezember	Januar	Februar	März	April	Mai	Juni	Juli	August	
126 952	128 941	135 182	152 653	153 362	149 072	143 052	135 691	131 309	131 206	133 329	0211 *
61 991	62 366	63 548	68 162	67 384	66 564	65 673	63 410	62 137	62 884	64 878	0212 *
10,6	10,8	11,3	12,8	12,8	12,5	12,0	11,5	11,1	11,1	11,3	0213 *
11,0	11,0	11,2	12,1	11,9	11,8	11,6	11,3	11,1	11,2	11,6	0214 *
10,3	10,6	11,4	13,4	13,7	13,1	12,3	11,6	11,1	11,0	11,0	0215 *
23,6	23,8	24,3	26,5	26,4	26,6	25,7	21,5	21,3	21,5	21,9	0216 *
9,4	8,9	9,1	10,3	10,9	10,6	10,0	9,9	9,6	10,6	12,1	0217 *
2 020	3 280	5 408	8 452	10 133	0218 *
11 119	10 838	10 323	9 855	10 578	11 205	11 358	11 190	11 472	11 418	11 580	0219 *
7 722	7 597	7 228	6 316	6 326	6 256	6 117	6 195	6 016	5 894	5 305	0220
20 427	18 747	16 503	11 589	11 506	11 925	13 034	14 754	15 535	16 291	16 686	0221

2011				2012							Lfd. Nr.
September	Oktober	November	Dezember	Januar	Februar	März	April	Mai	Juni	Juli	
372	321	290	389	250	230	255	299	358	504	456	0301
94	368	253	245	169	164	119	195	388	358	312	0302 *
223	353	307	313	203	174	189	274	448	451	421	0303
61 458	71 869	49 392	80 259	61 129	63 632	61 649	68 068	122 362	91 321	94 598	0304
644	1 349	1 157	1 310	818	683	648	1 064	1 593	1 724	1 656	0305 *
146	133	133	145	114	90	109	128	177	253	228	0306 *
142	124	129	137	111	88	108	124	170	244	227	0307 *
161	252	174	177	132	103	121	158	257	317	234	0308
105	119	103	130	76	64	84	104	146	181	158	0309 *
216	238	211	218	153	127	169	203	288	373	319	0310 *
22 528	24 847	21 590	29 040	17 274	13 585	17 695	21 655	30 805	41 586	34 540	0311 *
54	52	41	74	48	44	40	49	45	90	68	0312 *
189	149	302	328	229	306	276	572	297	452	296	0313 *
278	202	380	354	311	417	375	647	422	734	407	0314 *
13 795	12 001	15 817	29 645	32 605	24 367	17 201	32 749	58 218	27 175	22 091	0315 *

Zahlenspiegel - Landesübersichten

Lfd. Nr.	Merkmal	Einheit	2006	2007		2008 ²⁾
			November	Mai	November	Mai
	04 LANDWIRTSCHAFT					
	<i>Viehbestand</i> ¹⁾					
0401	Rinder	Anzahl	330 918	334 826	336 878	350 331
0402	darunter Milchkühe	Anzahl	129 334	131 426	129 425	129 443
0403	Schweine	Anzahl	958 038	1 002 981	1 072 337	1 007 617
0404	darunter Sauen	Anzahl	118 485	125 759	134 631	124 148
0405	Schafe	Anzahl	.	111 373	.	110 446

1) Berichtszeitpunkt jeweils der 03. des Monats

2) bei Rindern aufgrund methodischer Änderungen eingeschränkte Vergleichbarkeit zu den Erhebungen 2007 und früher

Lfd. Nr.	Merkmal	Einheit	2010	2011	2011	
			Durchschnitt	Durchschnitt	August	September
	Noch 04 LANDWIRTSCHAFT					
	<i>Gewerbliche Schlachtungen von Tieren in- und ausländischer Herkunft, Milch und Eierzeugung</i> ^{1) 2)}					
0406	Rinder insgesamt	Anzahl	370	415	392	389
0407	darunter Kälber ³⁾	Anzahl	12	13	11	10
0408	Jungrinder	Anzahl	10	10	5	20
0409	Schweine	Anzahl	362 824	360 229	388 038	366 158
* 0410	Schlachtmengen (ohne Geflügel) ⁴⁾	t	33 451	33 618	35 984	34 035
* 0411	darunter Rinder insgesamt	t	107	119	112	108
* 0412	darunter Kälber ³⁾	t	1	1	1	1
* 0413	Jungrinder	t	1	1	1	3
* 0414	Schweine	t	33 326	33 473	35 843	33 903
* 0415	Geflügelfleisch ⁵⁾	t
0416	Gesamterzeugung Milch	t	86 203	87 611	90 081	85 579
* 0417	Eierzeugung ⁶⁾	1 000	41 617	43 491	43 219	42 615
0418	Eierzeugung je Henne ⁶⁾	Stück	26	25	25	25

1) 2012 vorläufige Ergebnisse

2) in Unternehmen mit mindestens 3 000 Hennenhaltungsplätzen

3) wegen methodischer Änderungen mit den Vorjahresergebnissen nur eingeschränkt vergleichbar (bis 2008: Kälber einschließlich Jungrinder)

4) Rinder, Schweine, Schafe, Pferde, Ziegen; einschließlich Schlachtfetten, jedoch ohne Innereien

5) aus Schlachtungen inländischen Geflügels in Schlachtereien mit einer Schlachtkapazität von 2 000 und mehr Tieren im Monat

6) einschließlich Junghennen-, Bruch- und Knickeier

Zahlenspiegel - Landesübersichten

2008 ²⁾	2009 ²⁾		2010 ²⁾		2011 ²⁾		2012 ²⁾	Lfd. Nr.
November	Mai	November	Mai	November	Mai	November	Mai	
354156	352 526	348 922	348 285	342 856	342 255	341 112	341 128	0401
28141	127 128	123 123	124 040	123 192	124 492	123 804	124 445	0402
1 053 496	1 053 630	1 073 458	1 061 185	1 113 035	1 196 704	1 235 141	1 226 183	0403
24694	128 457	121 693	118 467	132 878	138952	145 686	152 810	0404
.	113 698	.	103 421	.	.	83 043	.	0405

2011			2012								Lfd. Nr.
Oktober	November	Dezember	Januar	Februar	März	April	Mai	Juni	Juli	August	
409	576	448	341	398	425	392	331	352	358	364	0406
10	9	19	10	29	23	38	21	17	24	10	0407
2	9	22	9	8	11	5	4	7	1	11	0408
349 559	369 257	334 722	350 749	281 199	318 389	341 871	354 472	309 624	378 406	385 016	0409
32 774	34 673	31 296	32 944	26 448	29 897	32 022	33 210	28 949	35 217	35 740	0410 *
120	173	128	100	110	120	106	92	98	100	100	0411 *
1	1	2	1	3	2	3	2	1	3	1	0412 *
0	1	3	1	1	2	1	1	1	0	2	0413 *
32 617	34 455	31 143	32 816	26 317	29 744	31 890	33 097	28 829	35 105	35 614	0414 *
.	0415 *
85 481	82 092	88 906	0416
45 643	46 665	42 096	42 048	42 506	49 848	44 748	44 952	38 212	41 332	...	0417 *
26	26	24	23	24	27	24	26	24	24	...	0418

Zahlenspiegel - Landesübersichten

Lfd. Nr.	Merkmal	Einheit	2010	2011	2011	
			Durchschnitt	Durchschnitt	Juli	August
	05 PRODUZIERENDES GEWERBE					
	<i>Verarbeitendes Gewerbe sowie Bergbau und Gewinnung von Steinen und Erden¹⁾</i>					
* 0501	Betriebe	Anzahl	658	668	667	667
* 0502	Beschäftigte	Anzahl	103 141	107 118	107 021	108 146
* 0503	Geleistete Arbeitsstunden	1 000 h	14 270	14 985	14 348	15 165
* 0504	Entgelte ²⁾	Mill. EUR	257,4	276,6	268,5	267,4
* 0505	Gesamtumsatz (ohne Umsatzsteuer)	Mill. EUR	2 900,1	3 277,9	3 382,5	3 321,7
0506	davon Vorleistungsgüterproduzenten einschl. Energie	Mill. EUR	1 871,0	2 147,5	2 267,3	2 175,0
0507	Investitionsgüterproduzenten	Mill. EUR	336,7	389,3	383,8	406,9
0508	Gebrauchsgüterproduzenten	Mill. EUR	41,4	43,9	39,4	33,7
0509	Verbrauchsgüterproduzenten	Mill. EUR	650,9	697,2	692,0	706,1
* 0510	darunter Auslandsumsatz	Mill. EUR	797,9	911,7	947,5	862,3
0511	Volumenindex des Auftragseingangs im Verarbeitenden Gewerbe	2005=100	151,8	143,0	146,1	138,0
0512	davon aus dem Inland	2005=100	149,3	142,3	141,2	139,4
0513	aus dem Ausland	2005=100	155,4	143,5	153,6	135,3

1) Betriebe mit 50 und mehr tätigen Personen.

2) Bruttolohn- und Bruttogehaltssumme.

Lfd. Nr.	Merkmal	Einheit	2010	2011	2011	
			Durchschnitt	Durchschnitt	Juli	August
	Noch 05 PRODUZIERENDES GEWERBE					
	<i>Energie- und Wasserversorgung</i>					
* 0514	Betriebe ¹⁾	Anzahl	107	106	106	106
* 0515	Beschäftigte ¹⁾²⁾	Anzahl	7 736	7 411	7 246	7 395
* 0516	Geleistete Arbeitsstunden	1 000 h	1 018	973	891	956
* 0517	Bruttoentgeltssumme ¹⁾	Mill. EUR	26,7	25,7	23,5	23,3
* 0518	Stromerzeugung (brutto) in Kraftwerken f. d. allg. Versorgung ³⁾	Mill. kWh	862	888	734	986
0519	Stromerzeugung (netto) in Kraftwerken f. d. allg. Versorgung ³⁾	Mill. kWh	796	819	671	903
0520	darunter in Kraft-Wärme-Kopplung (KWK)	Mill. kWh	314	304	210	238
0521	darunter aus erneuerbaren Energien (ohne Pumpstrom)	Mill. kWh	41	49	48	50
0522	Brutto-Engpassleistung der Kraftwerke f. d. allg. Versorgung ³⁾	MW	2 252	2 257	2 253	2 253
0523	CO ₂ Emission der Kraftwerke für die allg. Versorgung ³⁾	1 000 t CO ₂	686	710	600	804

1) Betriebe von Unternehmen mit im Allgemeinen 20 und mehr Beschäftigten

2) einschließlich der tätigen Inhaber

3) mit einer elektrischen Leistung ab 1 MW

Zahlenspiegel - Landesübersichten

2011				2012							Lfd. Nr.
September	Oktober	November	Dezember	Januar	Februar	März	April	Mai	Juni	Juli	
667	667	667	667	684	684	684	685	685	685	683	0501 *
108 417	108 239	108 047	108 003	108 650	108 583	108 802	108 737	108 917	109 304	109 214	0502 *
15 798	14 931	16 015	14 142	15 573	15 690	16 056	14 419	14 840	15 459	15 332	0503 *
267,4	285,3	328,8	287,7	278,7	271,8	287,8	282,8	288,8	290,4	284,1	0504 *
3 498,9	3 346,3	3 606,0	3 217,7	3 019,6	2 985,3	3 573,9	3 157,9	3 302,7	3 105,8	3 181,6	0505 *
2 270,4	2 202,5	2 318,3	2 018,5	1 983,4	1 921,3	2 361,1	2 060,8	2 134,1	1 938,4	1 947,3	0506
443,0	404,4	476,3	434,7	355,1	355,8	418,3	376,6	390,7	411,4	460,2	0507
45,4	38,5	43,3	31,8	38,3	40,0	43,0	37,0	36,6	44,3	42,7	0508
740,2	701,0	768,0	732,8	642,8	668,3	751,5	683,5	741,3	711,6	731,5	0509
958,0	910,7	961,0	842,1	800,9	854,9	917,9	862,8	920,2	929,8	906,6	0510 *
139,7	139,5	144,9	129,5	139,1	149,6	154,5	135,3	136,9	141,6	134,3	0511
137,4	136,7	151,7	137,0	134,1	127,3	151,3	129,9	130,3	135,8	132,0	0512
142,7	142,8	133,7	117,3	146,1	182,8	159,1	143,0	146,9	150,2	137,7	0513

2011				2012							Lfd. Nr.
September	Oktober	November	Dezember	Januar	Februar	März	April	Mai	Juni	Juli	
106	106	106	106	101	101	96	96	96	96	96	0514 *
7 415	7 347	7 379	7 403	7 217	7 239	7 171	7 170	7 163	7 182	7 169	0515 *
1 007	897	1 047	896	992	981	1 023	891	908	961	963	0516 *
24,0	24,3	40,4	24,9	23,7	23,3	23,7	27,3	25,7	26,6	24,6	0517 *
953	819	1 039	785	886	913	936	900	734	783	918	0518 *
874	757	959	728	817	845	863	826	667	714	841	0519
228	303	357	361	360	378	326	250	172	154	189	0520
50	49	49	53	46	41	46	40	49	44	45	0521
2 253	2 257	2 257	2 257	2 253	2 253	2 252	2 252	2 242	2 289	2 289	0522
774	641	832	617	716	748	755	753	647	671	767	0523

Zahlenspiegel - Landesübersichten

Lfd. Nr.	Merkmal	Einheit	2010	2011	2011	
			Durchschnitt	Durchschnitt	Juli	August
Noch 05 PRODUZIERENDES GEWERBE						
Baugewerbe ¹⁾						
<i>Bauhauptgewerbe/Vorbereitende Baustellenarbeiten, Hoch- und Tiefbau ²⁾</i>						
* 0524	Beschäftigte ²⁾	Anzahl	30 103	30 453	30 861	31 236
* 0525	Geleistete Arbeitsstunden	1 000 h	2 967	3 352	3 790	4 074
* 0526	davon Wohnungsbau	1 000 h	795	976	1 102	1 268
* 0527	gewerblicher und industrieller Bau	1 000 h	1 241	1 383	1 516	1 617
* 0528	öffentlicher und Straßenbau	1 000 h	932	993	1 172	1 189
* 0529	Entgeltsumme	Mill. EUR	56,3	59,3	62,3	65,1
0530	Gesamtumsatz (ohne Umsatzsteuer)	Mill. EUR	259,1	277,3	327,8	324,3
* 0531	Baugewerblicher Umsatz (ohne Umsatzsteuer)	Mill. EUR	256,1	274,6	324,9	322,3
* 0532	davon Wohnungsbau	Mill. EUR	51,6	63,0	65,5	76,1
* 0533	gewerblicher und industrieller Bau	Mill. EUR	117,7	120,2	137,3	139,4
* 0534	öffentlicher und Straßenbau	Mill. EUR	86,9	91,4	122,1	106,8
<i>Bauhauptgewerbe/Vorbereitende Baustellenarbeiten, Hoch- und Tiefbau ³⁾</i>						
0535	Betriebe	Anzahl	319	320	317	316
0536	Beschäftigte ²⁾	Anzahl	16 344	16 572	16 620	16 822
0537	Geleistete Arbeitsstunden	1 000 h	1 662	1 849	2 073	2 193
0538	Entgeltsumme	Mill. EUR	35,8	37,9	39,6	41,4
0539	Gesamtumsatz (ohne Umsatzsteuer)	Mill. EUR	167,6	176,3	215,9	205,2
0540	Baugewerblicher Umsatz (ohne Umsatzsteuer)	Mill. EUR	165,5	175,0	214,6	204,4
0541	Wertindex der Auftragseingänge	2005=100	101,0	107,4	107,4	128,2
0542	davon Hochbau	2005=100	109,4	124,5	127,7	108,5
0543	davon Wohnungsbau	2005=100	85,3	118,2	109,3	94,9
0544	gewerblicher und industrieller Bau	2005=100	113,4	140,3	129,3	119,0
0545	öffentlicher Hochbau	2005=100	137,1	81,2	153,5	95,4
0546	Tiefbau	2005=100	96,3	97,9	96,3	139,1
0547	darunter gewerblicher und industrieller Bau	2005=100	105,8	133,0	116,7	179,7
0548	Straßenbau	2005=100	95,9	86,6	103,7	116,8
<i>Ausbaugewerbe/Bauinstallation und sonstiges Baugewerbe ⁴⁾</i>						
0549	Betriebe	Anzahl	241	251	-	-
* 0550	Beschäftigte ²⁾	Anzahl	9 551	10 122	-	-
* 0551	Geleistete Arbeitsstunden	1 000 h	3 218	3 510	-	-
* 0552	Entgeltsumme	Mill. EUR	57,0	63,7	-	-
0553	Gesamtumsatz (ohne Umsatzsteuer)	Mill. EUR	234,1	287,2	-	-
* 0554	Baugewerblicher Umsatz (ohne Umsatzsteuer)	Mill. EUR	231,3	284,3	-	-

1) nach der Ergänzungserhebung hochgerechnete Ergebnisse für alle Betriebe

2) einschließlich der tätigen Inhaber

3) Betriebe von Unternehmen mit im Allgemeinen 20 und mehr Beschäftigten

4) Betriebe von Unternehmen mit im Allgemeinen 20 und mehr Beschäftigten; Quartalsangaben

Zahlenspiegel - Landesübersichten

2011				2012							Lfd. Nr.
September	Oktober	November	Dezember	Januar	Februar	März	April	Mai	Juni	Juli	
30 974	30 884	30 791	30 187	28 804	28 880	29 477	29 660	29 856	29 984	29 883	0524 *
3 982	3 572	3 889	2 684	1 944	1 692	3 139	3 151	3 353	3 587	3 784	0525 *
1 211	1 023	1 129	784	562	489	940	901	979	1 118	1 196	0526 *
1 578	1 467	1 576	1 164	992	855	1 308	1 297	1 383	1 429	1 529	0527 *
1 193	1 082	1 184	736	390	348	891	953	991	1 040	1 059	0528 *
62,8	61,5	70,4	60,2	50,8	45,1	54,1	58,1	62,1	63,2	63,5	0529 *
327,8	326,4	348,9	298,9	139,0	122,1	236,4	254,2	285,9	310,0	329,6	0530
325,7	323,3	345,8	295,8	137,1	120,0	232,3	251,9	283,3	306,5	326,7	0531 *
76,1	73,3	68,8	61,5	41,3	30,1	63,6	61,9	59,4	74,8	75,4	0532 *
145,5	139,7	154,4	138,9	70,0	62,1	111,9	118,8	142,5	144,7	149,8	0533 *
104,1	110,2	122,5	95,4	25,8	27,7	56,8	71,2	81,4	86,9	101,5	0534 *
314	326	324	324	323	322	321	320	320	318	318	0535
16 681	17 034	16 983	16 650	15 887	15 929	16 258	16 359	16 467	16 538	16 482	0536
2 164	2 019	2 198	1 505	1 078	934	1 745	1 780	1 883	1 978	2 081	0537
39,9	39,8	45,5	38,9	32,9	29,1	35,0	37,6	40,2	40,8	41,0	0538
207,0	210,7	230,0	193,6	81,7	74,7	142,6	159,7	183,9	194,1	211,5	0539
206,0	209,3	228,6	192,2	80,9	73,8	140,8	158,7	182,7	192,5	210,2	0540
150,5	95,6	84,9	107,2	67,3	69,6	117,0	103,8	113,3	126,8	118,4	0541
193,5	123,6	91,6	143,9	83,5	77,2	122,8	117,7	121,1	166,8	129,7	0542
248,0	107,9	78,7	128,7	58,2	69,2	113,2	131,6	86,8	117,9	82,0	0543
189,5	151,6	110,7	166,8	93,3	80,4	128,3	117,1	147,9	185,2	161,3	0544
114,6	54,6	47,9	91,0	93,2	80,0	120,3	96,2	87,7	187,2	102,7	0545
126,8	80,1	81,2	87,0	58,3	65,4	113,8	96,2	109,0	104,8	112,2	0546
156,8	122,5	115,2	124,1	122,4	84,8	108,3	117,7	149,0	143,9	94,5	0547
130,9	59,8	66,7	62,7	18,9	66,7	111,3	89,2	108,9	98,5	108,7	0548
250	-	-	248	-	-	253	-	-	254	-	0549
10 289	-	-	10 110	-	-	10 155	-	-	10 287	-	0550 *
3 651	-	-	3 532	-	-	3 398	-	-	3 563	-	0551 *
64,7	-	-	67,1	-	-	61,6	-	-	66,4	-	0552 *
300,9	-	-	354,1	-	-	237,1	-	-	276,9	-	0553
298,2	-	-	350,3	-	-	231,8	-	-	273,4	-	0554 *

Zahlenspiegel - Landesübersichten

Lfd. Nr.	Merkmal	Einheit	2010	2011	2011	
			Durchschnitt	Durchschnitt	Juli	August
	06 HANDEL ^{1) 2) 3)}					
	Großhandel ⁴⁾					
* 0601	Beschäftigte (Index)	2005=100	86,7	86,6	87,1	88,1
* 0602	Index der Umsätze nominal (in jeweiligen Preisen)	2005=100	107,1	128,2	127,9	136,9
* 0603	Index der Umsätze real (in Preisen von 2005)	2005=100	93,4	99,5	100,4	106,3
	Einzelhandel und Tankstellen					
* 0604	Beschäftigte (Index)	2005=100	94,2	95,8	95,6	96,7
* 0605	Index der Umsätze nominal (in jeweiligen Preisen)	2005=100	92,1	93,9	93,1	92,8
* 0606	Index der Umsätze real (in Preisen von 2005)	2005=100	88,1	88,6	87,8	87,8
	Kfz-Handel ⁵⁾					
* 0607	Beschäftigte (Index)	2005=100	66,1	66,3	66,0	66,7
* 0608	Index der Umsätze nominal (in jeweiligen Preisen)	2005=100	60,7	64,9	65,4	64,1
* 0609	Index der Umsätze real (in Preisen von 2005)	2005=100	58,3	61,7	62,1	60,7

1) 2011 und 2012 vorläufige Ergebnisse

2) Ab Januar 2009 erfolgt die Abgrenzung nach der WZ 2008. Der Berichtskreis wird ab 2007 jährlich durch Ergänzungsstichproben und ab 2009 durch Stichprobenrotation aktualisiert. Zur Vermeidung von Sprüngen in der Zeitreihe werden die Messzahlen einheitlich auf den Stichprobenstand von 2006 zurückgerechnet.

3) ohne Umsatzsteuer

4) einschließlich Handelsvermittlung

5) sowie Instandhaltung und Reparatur von Kfz.

Lfd. Nr.	Merkmal	Einheit	2010	2011	2011	
			Durchschnitt	Durchschnitt	Juli	August
	07 GASTGEWERBE ^{1) 2) 3)}					
* 0701	Beschäftigte (Index)	2005=100	97,7	95,3	97,1	96,9
* 0702	Index der Umsätze nominal (in jeweiligen Preisen)	2005=100	93,3	96,7	101,4	100,1
* 0703	Index der Umsätze real (in Preisen von 2005)	2005=100	89,2	91,0	95,3	94,1

1) 2011 und 2012 vorläufige Ergebnisse

2) Ab Januar 2009 erfolgt die Abgrenzung nach der WZ 2008. Der Berichtskreis wird ab 2007 jährlich durch Ergänzungsstichproben und ab 2009 durch Stichprobenrotation aktualisiert. Zur Vermeidung von Sprüngen in der Zeitreihe werden die Messzahlen einheitlich auf den Stichprobenstand von 2006 zurückgerechnet.

3) ohne Umsatzsteuer

Lfd. Nr.	Merkmal	Einheit	2010	2011	2011	
			Durchschnitt	Durchschnitt	Juli	August
	08 TOURISMUS ^{1) 2)}					
0801	Betriebe	Anzahl	1 170	1 163	1 159	1 165
0802	Angebotene Schlafgelegenheiten ³⁾	Anzahl	68 075	67 841	74 050	74 124
0803	Durchschnittl. Auslastung der angebotenen Schlafgelegenheiten	%	27,7	28,7	33,4	32,8
* 0804	Gästeankünfte	Anzahl	231 428	240 474	297 077	295 578
* 0805	darunter von Auslandsgästen	Anzahl	17 772	16 898	33 255	25 284
* 0806	Gästeübernachtungen	Anzahl	571 419	589 145	765 828	752 071
* 0807	darunter von Auslandsgästen	Anzahl	39 480	38 035	73 314	59 016
0808	Durchschnittliche Aufenthaltsdauer	Tage	2,5	2,4	2,6	2,5

1) Betriebe ab 9 Schlafgelegenheiten, ab 2012 ab 10 Schlafgelegenheiten; alle Merkmale einschl. Camping (Touristik-Camping)

2) 2010 und 2011 endgültige Ergebnisse

3) Doppelbetten zählen als 2 Schlafgelegenheiten. Für Camping wird 1 Stellplatz in 4 Schlafgelegenheiten umgerechnet.

Zahlenspiegel - Landesübersichten

2011				2012							Lfd. Nr.
September	Oktober	November	Dezember	Januar	Februar	März	April	Mai	Juni	Juli	
88,0	87,6	88,0	87,0	92,0	91,8	91,9	93,1	92,7	92,6	93,4	0601 *
143,3	136,3	138,9	129,1	125,6	129,8	150,6	132,1	140,1	122,0	123,8	0602 *
109,9	106,0	107,2	99,8	95,0	96,5	109,1	96,0	103,9	93,8	94,0	0603 *
96,6	96,6	97,7	97,8	96,5	95,9	96,5	95,5	95,6	95,6	95,6	0604 *
93,9	93,3	100,1	110,0	84,4	85,8	101,2	95,0	96,6	94,1	93,1	0605 *
88,2	87,6	94,5	104,7	79,3	79,3	92,8	86,9	88,2	86,4	85,8	0606 *
66,8	67,2	67,5	67,5	67,6	66,8	66,3	66,3	66,4	66,5	66,3	0607 *
64,4	63,9	65,9	60,4	54,8	59,2	77,1	71,7	66,6	66,4	68,7	0608 *
60,9	60,3	62,3	57,2	51,8	55,9	72,8	67,7	62,9	62,8	64,9	0609 *

2011				2012							Lfd. Nr.
September	Oktober	November	Dezember	Januar	Februar	März	April	Mai	Juni	Juli	
96,4	96,7	95,7	95,7	91,7	90,9	92,4	92,4	93,1	94,2	95,5	0701 *
107,6	109,2	99,2	102,8	77,9	79,1	89,6	90,1	101,4	102,2	99,4	0702 *
100,2	101,5	92,7	96,3	72,8	73,8	83,3	83,6	93,5	94,0	91,8	0703 *

2011				2012							Lfd. Nr.
September	Oktober	November	Dezember	Januar	Februar	März	April	Mai	Juni	Juli	
1 164	1 163	1 162	1 161	1 132	1 130	1 131	1 128	1 130	1 132	1 123	0801
73 834	68 114	61 218	61 260	60 454	60 069	61 008	71 361	73 222	73 689	73 587	0802
33,5	34,6	25,8	23,3	20,0	23,5	25,6	28,0	33,2	34,2	33,8	0803
318 617	286 205	201 432	176 023	147 231	155 390	198 463	232 146	310 252	319 135	305 178	0804 *
21 045	15 132	12 243	9 060	8 992	10 376	12 625	15 204	23 454	23 616	34 043	0805 *
740 906	722 336	473 079	438 789	373 627	409 579	483 018	591 565	752 041	755 931	770 758	0806 *
47 305	35 094	29 962	25 013	21 885	27 157	33 513	37 249	54 198	53 021	74 947	0807 *
2,3	2,5	2,3	2,5	2,5	2,6	2,4	2,5	2,4	2,4	2,5	0808

Zahlenspiegel - Landesübersichten

Lfd. Nr.	Merkmal	Einheit	2010	2011	2011	
			Durchschnitt	Durchschnitt	Juli	August
	09 VERKEHR					
	<i>Straßenverkehrsunfälle ¹⁾</i>					
* 0901	Unfälle mit Personenschaden und Sachschaden ²⁾	Anzahl	1 016	968	1 036	1 007
* 0902	davon Unfälle mit Personenschaden	Anzahl	681	700	774	758
0903	Unfälle mit Sachschaden	Anzahl	335	268	262	249
0904	Verunglückte insgesamt	Anzahl	881	897	982	991
* 0905	davon getötete Personen	Anzahl	13	15	18	20
* 0906	verletzte Personen	Anzahl	868	882	964	971
0907	darunter schwerverletzte Personen	Anzahl	176	181	210	188
	<i>Kraftfahrzeuge ³⁾</i>					
* 0908	Zulassung fabrikneuer Kraftfahrzeuge	Anzahl	5 811	6 206	6 065	5 647
* 0909	darunter Personenkraftwagen ⁴⁾	Anzahl	4 750	5 071	4 722	4 534
* 0910	Lastkraftwagen	Anzahl	568	693	715	591
	<i>Binnenschifffahrt</i>					
0911	Güterumschlag insgesamt	1 000 t	598	628	656	631
* 0912	davon Güterempfang	1 000 t	197	217	206	250
* 0913	Güterversand	1 000 t	402	411	451	381

1) 2012 vorläufige Ergebnisse

2) schwerwiegender Unfall mit Sachschaden (im engeren Sinne) und sonstiger Sachschadensunfall unter Einfluss berauschender Mittel.

3) Quelle: Kraftfahrt-Bundesamt

4) Fahrzeuge zur Personenbeförderung mit höchstens 8 Sitzplätzen außer dem Fahrersitz, ab Oktober 2005 einschließlich Wohnmobile und Krankenwagen.

Lfd. Nr.	Merkmal	Einheit	2010	2011	2011	
			Durchschnitt	Durchschnitt	Juli	August
	10 AUßENHANDEL ^{1) 2)}					
	<i>Ausfuhr (Spezialhandel)</i>					
* 1001	Ausfuhr insgesamt	Mill. EUR	1 050,4	1 226,5	1 222,0	1 179,1
* 1002	darunter Güter der Ernährungswirtschaft	Mill. EUR	123,8	135,9	137,8	136,4
* 1003	Güter der Gewerblichen Wirtschaft	Mill. EUR	895,3	1 045,8	1 041,6	1 001,0
* 1004	davon Rohstoffe	Mill. EUR	39,8	58,5	55,3	62,7
* 1005	Halbwaren	Mill. EUR	125,0	164,7	146,8	152,4
* 1006	Fertigwaren	Mill. EUR	730,4	822,7	839,6	785,9
* 1007	davon Vorerzeugnisse	Mill. EUR	344,9	388,7	385,7	372,3
* 1008	Enderzeugnisse	Mill. EUR	385,5	434,0	453,8	413,6
	davon nach					
* 1009	Europa	Mill. EUR	848,2	993,0	980,2	953,5
* 1010	darunter in die EU-Länder	Mill. EUR	733,3	863,8	859,9	816,3
* 1011	Afrika	Mill. EUR	23,6	21,2	20,6	21,8
* 1012	Amerika	Mill. EUR	52,9	66,9	63,3	68,0
* 1013	Asien	Mill. EUR	120,9	138,9	149,3	129,8
* 1014	Australien, Ozeanien und übrige Gebiete	Mill. EUR	4,7	6,5	8,7	5,8

1) Wegen der unterschiedlichen Abgrenzung von Spezialhandel und Generalhandel ist eine Saldierung der Ein- und Ausfuhrergebnisse nicht möglich.

2) 2010, 2011 und 2012 vorläufige Ergebnisse

Zahlenspiegel - Landesübersichten

2011				2012							Lfd. Nr.
September	Oktober	November	Dezember	Januar	Februar	März	April	Mai	Juni	Juli	
1 061	1 032	1 015	1 048	1 044	836	821	827	1 075	1 018	1 045	0901 *
789	751	713	674	633	512	616	618	838	763	797	0902 *
272	281	302	374	411	324	205	209	237	255	248	0903
999	1 014	887	882	777	649	764	787	1 077	971	1 030	0904
15	17	8	22	12	7	7	11	15	10	16	0905 *
984	997	879	860	765	642	757	776	1 062	961	1 014	0906 *
202	203	151	182	141	116	171	163	230	198	221	0907
5 564	6 004	6 052	6 124	4 899	5 168	8 285	6 103	6 535	7 028	5 830	0908 *
5 406	4 892	4 944	4 858	4 139	4 362	6 646	4 656	5 230	5 610	4 609	0909 *
651	815	796	898	479	433	680	646	625	750	628	0910 *
720	629	635	503	550	189	655	527	659	577	676	0911
254	226	258	198	205	79	214	189	219	215	237	0912 *
466	403	377	305	344	110	440	338	441	361	439	0913 *

2011				2012							Lfd. Nr.
September	Oktober	November	Dezember	Januar	Februar	März	April	Mai	Juni	Juli	
1 306,3	1 252,1	1 242,7	1 136,8	1 159,5	1 131,9	1 293,8	1 104,3	1 323,2	1 252,3	1 319,2	1001 *
130,8	136,3	145,3	135,3	114,1	111,7	141,6	128,7	147,8	148,3	159,8	1002 *
1 127,1	1 070,9	1 049,5	961,6	999,8	972,5	1 101,2	930,5	1 127,2	1 056,0	1 113,2	1003 *
68,1	62,8	56,3	70,7	58,6	52,6	54,4	47,2	53,0	57,0	54,4	1004 *
173,5	195,1	187,1	157,0	130,3	134,0	160,7	149,2	149,2	145,2	147,2	1005 *
885,4	813,1	806,1	734,0	810,9	785,8	886,2	734,1	924,9	853,8	911,6	1006 *
406,1	350,0	348,2	316,6	389,7	380,5	410,8	313,8	452,4	351,2	389,5	1007 *
479,3	463,1	457,9	417,4	421,2	405,3	475,3	420,3	472,5	502,6	522,1	1008 *
1 072,9	1 002,6	999,8	892,2	938,8	907,7	1 040,0	876,2	1 090,0	999,7	1 066,5	1009 *
933,1	856,7	860,6	783,9	819,0	781,9	902,9	738,4	942,2	847,6	916,6	1010 *
19,1	19,0	17,7	25,8	16,8	22,6	20,7	21,4	21,7	23,9	21,6	1011 *
64,1	92,8	86,6	80,9	59,6	70,0	82,1	71,0	74,4	82,8	88,4	1012 *
143,8	132,4	133,3	133,2	135,8	125,0	141,0	128,9	130,4	138,0	131,6	1013 *
6,4	5,2	5,4	4,5	8,5	6,6	10,0	6,9	6,6	7,8	11,1	1014 *

Zahlenspiegel - Landesübersichten

Lfd. Nr.	Merkmal	Einheit	2010	2011	2011	
			Durchschnitt	Durchschnitt	Juli	August
	<u>Noch 10 AUßENHANDEL</u> ^{1) 2)}					
	<i>Einfuhr (Generalhandel)</i>					
* 1015	Einfuhr insgesamt	Mill. EUR	1 015,3	1 231,9	2 116,4	791,6
* 1016	darunter Güter der Ernährungswirtschaft	Mill. EUR	60,3	74,5	56,8	100,3
* 1017	Güter der Gewerblichen Wirtschaft	Mill. EUR	904,2	1 087,3	1 990,1	624,9
* 1018	davon Rohstoffe	Mill. EUR	382,8	484,6	1 343,1	13,6
* 1019	Halbwaren	Mill. EUR	99,5	115,5	154,6	81,8
* 1020	Fertigwaren	Mill. EUR	421,9	487,2	492,5	529,5
* 1021	davon Vorerzeugnisse	Mill. EUR	165,2	175,5	195,9	177,5
* 1022	Enderzeugnisse	Mill. EUR	256,7	311,7	296,6	351,9
	davon aus					
* 1023	Europa	Mill. EUR	850,3	1 059,8	1 948,5	579,6
* 1024	darunter aus den EU-Ländern	Mill. EUR	452,9	552,6	579,5	522,1
* 1025	Afrika	Mill. EUR	4,0	8,5	7,4	11,7
* 1026	Amerika	Mill. EUR	25,9	27,2	37,4	25,3
* 1027	Asien	Mill. EUR	134,5	135,8	122,5	174,2
* 1028	Australien, Ozeanien und übrige Gebiete	Mill. EUR	0,6	0,6	0,6	0,8

1) Wegen der unterschiedlichen Abgrenzung von Spezialhandel und Generalhandel ist eine Saldierung der Ein- und Ausfuhrergebnisse nicht möglich.

2) 2010, 2011 und 2012 vorläufige Ergebnisse

Lfd. Nr.	Merkmal	Einheit	2010	2011	2011	
			Durchschnitt	Durchschnitt	Juli	August
	<u>11 GEWERBEANZEIGEN</u> ^{1) 2)}					
* 1101	Gewerbeanmeldungen	Anzahl	1 378	1 223	1 102	1 335
1102	davon Verarbeitendes Gewerbe	Anzahl	44	41	40	48
1103	Baugewerbe	Anzahl	125	128	120	148
1104	Handel, Gastgewerbe	Anzahl	456	380	326	376
1105	Information und Kommunikation	Anzahl	42	37	34	39
1106	Grundstücks- und Wohnungswesen	Anzahl	20	21	22	18
1107	Andere Dienstleistungen und Übrige	Anzahl	690	616	560	706
* 1108	Gewerbeabmeldungen	Anzahl	1 268	1 264	1 153	1 215
1109	davon Verarbeitendes Gewerbe	Anzahl	41	44	42	55
1110	Baugewerbe	Anzahl	126	129	103	128
1111	Handel, Gastgewerbe	Anzahl	491	475	418	442
1112	Information und Kommunikation	Anzahl	34	36	41	32
1113	Grundstücks- und Wohnungswesen	Anzahl	20	20	16	15
1114	Andere Dienstleistungen und Übrige	Anzahl	555	560	533	543

1) Klassifikation der Wirtschaftszweige, Ausgabe 2008 (WZ 2008)

2) ohne Automatenaufsteller und Reisegewerbe

Zahlenspiegel - Landesübersichten

2011				2012							Lfd. Nr.
September	Oktober	November	Dezember	Januar	Februar	März	April	Mai	Juni	Juli	
1 298,2	1 185,7	1 192,0	1 704,6	1 219,9	716,8	1 999,3	1 299,8	1 335,9	1 386,9	1 240,1	1015 *
97,4	79,2	84,3	71,8	58,4	70,6	85,0	83,7	68,2	58,0	76,9	1016 *
1 127,9	1 035,3	1 032,5	1 565,3	1 092,3	570,6	1 820,0	1 145,9	1 192,5	1 253,8	1 088,7	1017 *
551,6	491,0	498,5	1 031,9	523,6	9,3	1 173,7	566,0	506,8	568,9	466,9	1018 *
120,1	101,3	63,5	111,6	122,5	110,0	130,8	91,6	165,5	129,6	140,4	1019 *
456,2	443,0	470,6	421,8	446,2	451,4	515,5	488,3	520,1	555,3	481,3	1020 *
165,2	169,5	163,0	128,5	169,8	171,1	175,5	178,8	175,1	198,8	170,7	1021 *
291,0	273,5	307,6	293,2	276,4	280,2	340,0	309,4	345,1	356,5	310,7	1022 *
1 160,1	1 047,4	1 059,9	1 585,5	1 067,0	577,0	1 838,8	1 164,6	1 163,7	1 213,5	1 097,4	1023 *
621,9	520,3	525,8	521,7	509,2	527,8	629,0	567,5	624,5	613,4	595,4	1024 *
3,8	8,6	7,1	4,3	5,2	4,7	6,1	3,5	7,4	6,3	6,0	1025 *
26,6	25,3	26,2	22,1	34,0	23,2	33,1	24,9	34,6	28,7	25,1	1026 *
107,2	103,5	97,7	92,6	112,9	111,6	120,5	106,3	129,3	138,0	111,5	1027 *
0,5	0,7	1,1	0,2	0,7	0,3	0,8	0,5	0,9	0,4	0,2	1028 *

2011				2012							Lfd. Nr.
September	Oktober	November	Dezember	Januar	Februar	März	April	Mai	Juni	Juli	
1 267	1 134	1 217	1 159	1 277	1 088	1 338	1 089	1 133	1 050	1 095	1101 *
42	26	30	38	38	38	54	33	34	30	34	1102
108	110	134	100	142	114	129	101	153	111	105	1103
406	349	344	393	407	374	452	360	345	354	332	1104
29	31	40	27	34	31	49	25	26	33	30	1105
21	17	23	25	20	21	19	13	16	12	30	1106
661	601	646	576	636	510	635	557	559	510	564	1107
1 287	1 087	1 238	1 648	1 466	1 177	1 348	1 172	1 162	1 195	1 229	1108 *
33	38	38	54	45	23	31	48	41	46	26	1109
142	120	110	178	183	148	146	142	139	124	158	1110
488	391	496	634	515	407	481	419	439	430	454	1111
33	27	32	59	29	19	30	29	25	37	28	1112
21	15	16	35	16	21	22	19	18	20	20	1113
570	496	546	688	678	559	638	515	500	538	543	1114

Zahlenspiegel - Landesübersichten

Lfd. Nr.	Merkmal	Einheit	2010	2011	2011	
			Durchschnitt	Durchschnitt	Juli	August
	12 INSOLVENZEN					
* 1201	Beantragte Insolvenzverfahren	Anzahl	425	407	427	477
* 1202	davon Unternehmen	Anzahl	67	64	72	71
* 1203	Verbraucher	Anzahl	290	286	276	344
* 1204	ehemals selbständig Tätige	Anzahl	62	52	71	56
* 1205	sonstige natürliche Personen ¹⁾ , Nachlässe	Anzahl	5	5	8	6
* 1206	Voraussichtliche Forderungen	Mill. EUR	60,5	55,0	43,6	44,0

1) beispielsweise Gesellschafter oder Mithafter

Lfd. Nr.	Merkmal	Einheit	2010	2011	2011
			Durchschnitt	Durchschnitt	2. Vierteljahr
	13 HANDWERK (zulassungspflichtig)				
* 1301	Beschäftigte	30.09.09=100	97,2	97,8	98,3
* 1302	Umsatz	VJD 2009=100	97,8	104,5	104,5

1) vorläufige Ergebnisse

Lfd. Nr.	Merkmal	Einheit	2010	2011	2011	
			Durchschnitt	Durchschnitt	September	Oktober
	14 PREISE					
* 1401	Verbraucherpreisindex	2005=100	107,9	110,2	110,7	110,9
1402	darunter Wohnungsmieten (einschl. Nebenkosten)	2005=100	103,5	104,0	104,0	104,3
* 1403	darunter Nettokaltmiete	2005=100	103,0	103,6	103,6	103,8
1404	darunter Haushaltsenergie	2005=100	127,7	139,7	140,6	141,7
* 1405	Preisindex für Wohngebäude ¹⁾	2005=100	111,5	113,7	-	-

1) Neubau in konventioneller Bauart, Bauleistungen am Bauwerk

Lfd. Nr.	Merkmal	Einheit	2010	2011	2011
					2. Vierteljahr
	15 FINANZEN ¹⁾				
	Einnahmen und Ausgaben der Gemeinden und Gemeindeverbände (ohne besondere Finanzierungsvorgänge)				
1501	Gesamteinnahmen	Mill. EUR	5 168,4	5 420,0	1 430,4
1502	Gesamtausgaben	Mill. EUR	5 116,0	5 258,4	1 261,0

1) Die Vierteljahresdaten basieren auf Differenzrechnung kumulierter Werte.

Zahlenspiegel - Landesübersichten

2011				2012							Lfd. Nr.
September	Oktober	November	Dezember	Januar	Februar	März	April	Mai	Juni	Juli	
495	282	373	385	384	373	437	368	387	433	420	1201 *
65	54	60	63	48	63	69	68	54	57	52	1202 *
379	190	261	269	286	251	312	243	257	297	310	1203 *
47	34	42	47	46	53	50	53	70	73	56	1204 *
4	4	10	6	4	6	6	4	6	6	2	1205 *
73,0	28,6	31,0	73,2	28,3	46,4	135,0	43,0	40,9	47,6	140,6	1206 *

2011		2012		Lfd. Nr.
3. Vierteljahr	4. Vierteljahr	1. Vierteljahr ¹⁾	2. Vierteljahr ¹⁾	
100,4	97,3	96,1	97,6	1301 *
110,6	120,9	84,3	100,0	1302 *

2011		2012									Lfd. Nr.
November	Dezember	Januar	Februar	März	April	Mai	Juni	Juli	August	September	
110,8	111,6	111,1	111,8	112,3	112,4	112,2	112,0	112,4	112,6	112,9	1401 *
104,2	104,2	104,6	104,6	104,7	104,7	104,7	104,7	104,9	104,9	104,9	1402
103,8	103,8	104,1	104,1	104,2	104,2	104,2	104,2	104,3	104,3	104,3	1403 *
143,3	143,3	145,1	146,0	146,5	146,7	146,0	145,1	146,1	147,8	148,3	1404
114,3	-	-	115,0	-	-	115,6	-	-	116,0	-	1405 *

2011		2012		Lfd. Nr.
3. Vierteljahr	4. Vierteljahr	1. Vierteljahr	2. Vierteljahr	
1 223,5	1 734,7	1 043,6	1 403,9	1501
1 316,9	1 504,2	1 151,8	1 228,4	1502

Zahlenspiegel - Landesübersichten

Lfd. Nr.	Merkmal	Einheit	2010	2011	2010
			Durchschnitt	Durchschnitt	4. Vierteljahr
16 VERDIENSTE					
Verdienste ohne Sonderzahlungen					
* 1601	Bruttomonatsverdienste ¹⁾ der vollzeitbeschäftigten Arbeitnehmer ²⁾ im Produzierenden Gewerbe und Dienstleistungsbereich	EUR	2 528	2 593	2 553
* 1602	und zwar männlich	EUR	2 533	2 606	2 566
* 1603	weiblich	EUR	2 521	2 570	2 532
* 1604	Leistungsgruppe 1 (Arbeitnehmer in leitender Stellung)	EUR	4 801	4 911	4 860
* 1605	Leistungsgruppe 2 (herausgehobene Fachkräfte)	EUR	3 048	3 133	3 081
* 1606	Leistungsgruppe 3 (Fachkräfte)	EUR	2 169	2 226	2 183
* 1607	Leistungsgruppe 4 (angelernte Arbeitnehmer)	EUR	(1 887)	(1 921)	(1 930)
* 1608	Leistungsgruppe 5 (ungelernte Arbeitnehmer)	EUR	1 571	1 630	1 582
* 1609	Produzierendes Gewerbe	EUR	2 336	2 425	2 373
* 1610	Bergbau und Gewinnung von Steinen und Erden	EUR	3 230	3 242	3 289
* 1611	Verarbeitendes Gewerbe	EUR	2 309	2 415	2 345
* 1612	Energieversorgung	EUR	3 684	3 780	3 727
* 1613	Wasserversorgung ³⁾	EUR	2 340	2 415	2 354
* 1614	Baugewerbe	EUR	2 090	2 184	2 136
* 1615	Dienstleistungsbereich	EUR	2 641	2 697	2 660
* 1616	Handel, Instandhaltung und Reparatur von Kfz	EUR	2 096	2 160	2 111
* 1617	Verkehr und Lagerei	EUR	2 199	2 283	2 238
* 1618	Gastgewerbe	EUR	1 551	1 540	1 547
* 1619	Information und Kommunikation	EUR	2 787	2 768	2 804
* 1620	Erbringung v. Finanz- u. Versicherungsdienstleistungen	EUR	3 241	3 294	3 250
* 1621	Grundstücks- und Wohnungswesen	EUR	3 004	3 077	3 017
* 1622	Erbringung v. freiberufl., wissenschaftl. u. techn. Dienstl.	EUR	2 762	2 801	2 901
* 1623	Erbringung v. sonstigen wirtschaftlichen Dienstleistungen	EUR	1 622	1 722	1 645
* 1624	Öffentliche Verwaltung, Verteidigung; Sozialversicherung	EUR	3 000	3 068	3 010
* 1625	Erziehung und Unterricht	EUR	3 557	3 586	3 542
* 1626	Gesundheits- und Sozialwesen	EUR	2 874	(2 946)	2 902
* 1627	Kunst, Unterhaltung und Erholung	EUR	2 644	2 641	2 658
* 1628	Erbringung von sonstigen Dienstleistungen	EUR	1 983	2 022	2 012
Verdienste mit Sonderzahlungen					
1629	Bruttomonatsverdienste ¹⁾ der vollzeitbeschäftigten Arbeitnehmer ²⁾ im Produzierenden Gewerbe und Dienstleistungsbereich	EUR	2 678	2 754	2 904
1630	und zwar männlich	EUR	2 683	2 767	2 880
1631	weiblich	EUR	2 668	2 732	2 944
1632	Produzierendes Gewerbe	EUR	2 510	2 602	2 712
1633	Bergbau und Gewinnung von Steinen und Erden	EUR	3 681	3 662	4 136
1634	Verarbeitendes Gewerbe	EUR	2 479	2 599	2 661
1635	Energieversorgung	EUR	4 204	4 217	5 101
1636	Wasserversorgung ³⁾	EUR	2 480	2 571	2 737
1637	Baugewerbe	EUR	2 191	2 283	2 316
1638	Dienstleistungsbereich	EUR	2 776	2 848	3 017
1639	Handel, Instandhaltung und Reparatur von Kfz	EUR	2 220	2 295	2 338
1640	Verkehr und Lagerei	EUR	2 343	2 451	2 624
1641	Gastgewerbe	EUR	1 595	1 569	1 639
1642	Information und Kommunikation	EUR	3 111	3 057	(3 439)
1643	Erbringung v. Finanz- u. Versicherungsdienstleistungen	EUR	3 815	3 875	4 518
1644	Grundstücks- und Wohnungswesen	EUR	3 358	3 436	3 786
1645	Erbringung v. freiberufl., wissenschaftl. u. techn. Dienstl.	EUR	(2 844)	(2 894)	(3 095)
1646	Erbringung v. sonstigen wirtschaftlichen Dienstleistungen	EUR	1 684	1 790	1 765
1647	Öffentliche Verwaltung, Verteidigung; Sozialversicherung	EUR	3 105	3 211	3 385
1648	Erziehung und Unterricht	EUR	3 679	3 745	4 026
1649	Gesundheits- und Sozialwesen	EUR	3 038	(3 113)	3 308
1650	Kunst, Unterhaltung und Erholung	EUR	2 801	2 759	(2 936)
1651	Erbringung von sonstigen Dienstleistungen	EUR	2 046	(2 090)	(2 204)

1) Ab Januar 2009 erfolgt die Abgrenzung nach der WZ 2008.

Nachgewiesen werden Vierteljahresdurchschnitte, d.h. März = Durchschnitt aus Januar bis März, Juni = Durchschnitt aus April bis Juni usw.

2) einschließlich Beamte 3) einschließlich Abwasser- und Abfallentsorgung und Beseitigung von Umweltverschmutzung

Zahlenspiegel - Landesübersichten

2011				Lfd. Nr.
1. Vierteljahr	2. Vierteljahr	3. Vierteljahr	4. Vierteljahr	
2 551	2 592	2 611	2 615	1601 *
2 553	2 606	2 630	2 633	1602 *
2 549	2 568	2 579	2 584	1603 *
4 831	4 891	4 944	4 979	1604 *
3 096	3 128	3 145	3 163	1605 *
2 195	2 228	2 238	2 243	1606 *
1 843	(1 924)	(1 973)	1 940	1607 *
1 565	1 640	1 657	1 660	1608 *
2 372	2 429	2 446	2 449	1609 *
3 192	3 231	3 256	3 285	1610 *
2 368	2 419	2 436	2 436	1611 *
3 759	3 783	3 787	3 790	1612 *
2 400	2 416	2 420	2 423	1613 *
2 089	2 193	2 222	2 227	1614 *
2 661	2 691	2 714	2 720	1615 *
2 124	2 152	2 174	2 191	1616 *
2 228	2 292	2 293	2 321	1617 *
1 539	1 545	1 536	1 540	1618 *
2 773	2 765	2 756	2 778	1619 *
3 288	3 300	3 284	3 303	1620 *
3 055	3 075	3 082	3 095	1621 *
(2 678)	2 780	2 889	2 846	1622 *
1 656	1 720	1 738	1 772	1623 *
3 052	3 058	3 076	3 083	1624 *
3 554	3 579	3 602	3 607	1625 *
(2 904)	(2 946)	(2 958)	(2 978)	1626 *
2 661	2 610	2 623	2 668	1627 *
2 019	2 014	2 026	(2 029)	1628 *
2 622	2 739	2 674	2 979	1629
2 632	2 776	2 699	2 959	1630
2 604	2 676	2 632	3 013	1631
2 463	2 637	2 503	2 800	1632
3 295	3 777	3 349	4 210	1633
2 471	2 647	2 436	2 782	1634
3 842	(4 214)	3 885	4 919	1635
2 492	2 504	2 465	2 817	1636
2 134	2 286	2 286	2 418	1637
2 718	2 802	2 781	3 091	1638
2 173	2 335	2 259	2 414	1639
2 284	2 442	2 350	2 728	1640
1 552	1 557	1 560	1 605	1641
2 961	3 043	2 937	(3 281)	1642
3 644	3 932	3 353	4 575	1643
3 095	3 335	3 450	3 859	1644
(2 722)	(2 878)	2 924	(3 046)	1645
1 715	1 787	1 766	1 887	1646
3 091	3 085	3 152	3 515	1647
3 561	3 669	3 640	4 110	1648
(2 979)	(3 039)	3 042	3 389	1649
2 713	2 728	2 666	2 929	1650
2 027	(2 051)	2 043	(2 237)	1651

Zahlenspiegel - Landesübersichten

Lfd. Nr.	Merkmal	Einheit	2010	2011	2010
			Durchschnitt	Durchschnitt	4. Vierteljahr
NOCH 16 VERDIENSTE					
<i>Index der Bruttomonatsverdienste ohne Sonderzahlungen</i>					
1652	Bruttomonatsverdienste ¹⁾ der vollzeitbeschäftigten Arbeitnehmer ²⁾ im Produzierenden Gewerbe und Dienstleistungsbereich	2010=100	100,0	102,5	101,3
1653	und zwar männlich	2010=100	100,0	102,9	101,7
1654	weiblich	2010=100	100,0	101,9	100,6
1655	Produzierendes Gewerbe	2010=100	100,0	103,7	101,7
1656	Bergbau und Gewinnung von Steinen und Erden	2010=100	100,0	100,7	101,7
1657	Verarbeitendes Gewerbe	2010=100	100,0	103,6	101,5
1658	Energieversorgung	2010=100	100,0	101,8	101,1
1659	Wasserversorgung ³⁾	2010=100	100,0	102,2	100,7
1660	Baugewerbe	2010=100	100,0	105,7	102,9
1661	Dienstleistungsbereich	2010=100	100,0	101,9	101,1
1662	Handel, Instandhaltung und Reparatur von Kfz	2010=100	100,0	102,6	100,7
1663	Verkehr und Lagerei	2010=100	100,0	102,6	101,6
1664	Gastgewerbe	2010=100	100,0	99,8	100,1
1665	Information und Kommunikation	2010=100	100,0	101,7	101,2
1666	Erbringung v. Finanz- u. Versicherungsdienstleistungen	2010=100	100,0	101,0	100,2
1667	Grundstücks- und Wohnungswesen	2010=100	100,0	102,0	100,5
1668	Erbringung v. freiberufl., wissenschaftl. u. techn. Dienstl.	2010=100	100,0	101,2	105,1
1669	Erbringung v. sonstigen wirtschaftlichen Dienstleistungen	2010=100	100,0	106,4	102,4
1670	Öffentliche Verwaltung, Verteidigung; Sozialversicherung	2010=100	100,0	101,7	100,3
1671	Erziehung und Unterricht	2010=100	100,0	100,7	99,6
1672	Gesundheits- und Sozialwesen	2010=100	100,0	102,3	101,3
1673	Kunst, Unterhaltung und Erholung	2010=100	100,0	100,1	101,1
1674	Erbringung von sonstigen Dienstleistungen	2010=100	100,0	101,1	101,3
<i>Index der Bruttostundenverdienste ohne Sonderzahlungen</i>					
1675	Bruttostundenverdienste ¹⁾ der vollzeitbeschäftigten Arbeitnehmer ²⁾ im Produzierenden Gewerbe und Dienstleistungsbereich	2010=100	100,0	102,1	100,7
1676	und zwar männlich	2010=100	100,0	102,4	100,8
1677	weiblich	2010=100	100,0	101,7	100,4
1678	Produzierendes Gewerbe	2010=100	100,0	102,7	100,6
1679	Bergbau und Gewinnung von Steinen und Erden	2010=100	100,0	100,9	101,7
1680	Verarbeitendes Gewerbe	2010=100	100,0	102,6	100,6
1681	Energieversorgung	2010=100	100,0	101,5	101,0
1682	Wasserversorgung ³⁾	2010=100	100,0	102,5	100,2
1683	Baugewerbe	2010=100	100,0	104,0	100,6
1684	Dienstleistungsbereich	2010=100	100,0	101,8	100,7
1685	Handel, Instandhaltung und Reparatur von Kfz	2010=100	100,0	102,0	100,4
1686	Verkehr und Lagerei	2010=100	100,0	102,1	100,2
1687	Gastgewerbe	2010=100	100,0	99,8	99,6
1688	Information und Kommunikation	2010=100	100,0	101,5	101,1
1689	Erbringung v. Finanz- u. Versicherungsdienstleistungen	2010=100	100,0	100,9	100,1
1690	Grundstücks- und Wohnungswesen	2010=100	100,0	102,1	100,5
1691	Erbringung v. freiberufl., wissenschaftl. u. techn. Dienstl.	2010=100	100,0	102,3	103,9
1692	Erbringung v. sonstigen wirtschaftlichen Dienstleistungen	2010=100	100,0	105,6	101,4
1693	Öffentliche Verwaltung, Verteidigung; Sozialversicherung	2010=100	100,0	101,7	100,3
1694	Erziehung und Unterricht	2010=100	100,0	100,8	99,6
1695	Gesundheits- und Sozialwesen	2010=100	100,0	101,8	101,1
1696	Kunst, Unterhaltung und Erholung	2010=100	100,0	100,7	101,1
1697	Erbringung von sonstigen Dienstleistungen	2010=100	100,0	101,0	101,1

1) Ab Januar 2009 erfolgt die Abgrenzung nach der WZ 2008.

Nachgewiesen werden Vierteljahresdurchschnitte, d.h. März = Durchschnitt aus Januar bis März, Juni = Durchschnitt aus April bis Juni usw.

2) einschließlich Beamte

3) einschließlich Abwasser- und Abfallentsorgung und Beseitigung von Umweltverschmutzung

Zahlenspiegel - Landesübersichten

2011				Lfd. Nr.
1. Vierteljahr	2. Vierteljahr	3. Vierteljahr	4. Vierteljahr	
100,7	102,4	103,3	103,6	1652
100,6	102,8	103,9	104,2	1653
101,0	101,8	102,3	102,6	1654
101,1	103,8	104,7	105,1	1655
100,0	100,1	100,8	101,8	1656
101,4	103,7	104,4	104,8	1657
101,6	101,7	101,9	102,1	1658
101,4	102,6	102,8	103,1	1659
100,0	106,0	108,3	108,6	1660
100,5	101,7	102,6	102,9	1661
101,0	102,0	103,3	104,1	1662
100,4	103,1	103,1	104,3	1663
99,7	100,3	99,8	99,7	1664
100,9	101,8	101,5	102,5	1665
100,8	101,2	100,7	101,3	1666
101,4	101,7	102,1	102,8	1667
96,7	100,9	104,3	101,9	1668
102,6	105,7	107,7	109,1	1669
101,2	101,4	102,0	102,2	1670
99,8	100,5	101,1	101,2	1671
101,0	102,1	102,7	103,3	1672
101,2	99,1	99,6	100,6	1673
100,7	101,1	101,2	101,6	1674
101,3	101,8	102,4	103,0	1675
101,5	102,0	102,7	103,5	1676
101,0	101,5	101,9	102,3	1677
101,9	102,5	102,7	103,8	1678
100,4	100,4	100,9	101,8	1679
101,5	102,5	102,6	103,6	1680
101,5	101,4	101,3	101,9	1681
102,0	102,9	102,8	103,4	1682
103,8	102,9	103,6	105,5	1683
101,0	101,5	102,2	102,6	1684
101,2	101,6	102,3	103,2	1685
101,1	102,4	102,2	103,4	1686
99,4	100,3	99,6	100,1	1687
100,9	101,4	101,1	102,4	1688
100,8	101,0	100,7	101,2	1689
101,6	101,9	102,3	102,8	1690
100,9	100,9	103,8	102,8	1691
103,5	104,6	106,0	107,7	1692
101,2	101,4	102,0	102,2	1693
99,9	100,6	101,2	101,4	1694
100,6	101,6	102,3	102,7	1695
101,4	99,9	100,3	101,3	1696
100,8	100,9	101,0	101,5	1697

Zahlenspiegel - Landesübersichten

Lfd. Nr.	Merkmal	Einheit	2011	2011		
			Durchschnitt	Mai	Juni	Juli
	<u>17 Soziales</u>					
* 1701	Personen in Bedarfsgemeinschaften insgesamt	Anzahl	305 433	311 678	308 784	306 541
* 1702	darunter Frauen	Anzahl	151 075	153 699	152 504	151 818
* 1703	Erwerbsfähige Leistungsberechtigte	Anzahl	234 454	239 678	237 084	235 102
* 1704	Nicht erwerbsfähige Leistungsberechtigte	Anzahl	70 979	72 000	71 700	71 439
* 1705	darunter unter 15 Jahre	Anzahl	68 385	69 404	69 102	68 848

Hinweis: Zum Berichtsmonat Januar 2011 wurden die Daten der Grundsicherung für Arbeitsuchende rückwirkend ab Januar 2007 im Zuge der Einführung einer integrierten Statistik zur Grundsicherung für Arbeitsuchende geringfügig revidiert.

Nähere Informationen können dem Methodenbericht "Integrierte Statistik zur Grundsicherung für Arbeitsuchende" entnommen werden.
<http://statistik.arbeitsagentur.de/Navigation/Statistik/Grundlagen/Methodenberichte/Methodenberichte-Nav.html>

Quelle: Bundesagentur für Arbeit - Statistik

Grundsicherung für Arbeitsuchende nach dem SGB II
 Bedarfsgemeinschaften und deren Mitglieder - Daten nach einer Wartezeit von 3 Monaten

Zahlenspiegel - Landesübersichten

2011					2012					Lfd. Nr.
August	September	Oktober	November	Dezember	Januar	Februar	März	April	Mai	
305 306	300 104	296 881	294 676	293 039	295 662	298 425	299 719	298 180	296 597	1701 *
151 632	149 231	147 742	146 589	145 782	146 882	147 800	148 572	147 975	147 336	1702 *
233 685	229 235	226 587	224 689	223 299	225 237	227 477	228 423	227 205	225 830	1703 *
71 621	70 869	70 294	69 987	69 740	70 425	70 948	71 296	70 975	70 767	1704 *
68 991	68 233	67 726	67 417	67 180	67 825	68 316	68 598	68 263	67 973	1705 *

Zahlenspiegel - Kreistabellen

Bevölkerung insgesamt, Deutsche, Ausländer nach kreisfreien Städten und Landkreisen

am 30.04.2012

Kreisfreie Stadt Landkreis Land	Bevölkerung ¹⁾				
	insgesamt	und zwar			
		männlich	weiblich	Deutsche	Ausländer
Personen					
Dessau-Roßlau, Stadt	85 394	41 115	44 279	83 212	2 182
Halle (Saale), Stadt	233 312	111 283	122 029	223 674	9 638
Magdeburg, Stadt	232 124	113 006	119 118	223 521	8 603
Altmarkkreis Salzwedel	88 214	44 209	44 005	86 956	1 258
Anhalt-Bitterfeld	173 569	84 884	88 685	170 720	2 849
Börde	176 830	88 115	88 715	174 630	2 200
Burgenlandkreis	190 805	93 955	96 850	187 262	3 543
Harz	228 325	111 499	116 826	225 782	2 543
Jerichower Land	94 922	47 169	47 753	93 756	1 166
Mansfeld-Südharz	147 342	72 535	74 807	145 544	1 798
Saalekreis	194 477	96 247	98 230	191 502	2 975
Salzlandkreis	205 962	100 752	105 210	202 906	3 056
Stendal	119 721	59 276	60 445	117 856	1 865
Wittenberg	134 828	66 294	68 534	133 304	1 524
Sachsen-Anhalt	2 305 825	1 130 339	1 175 486	2 260 625	45 200

1) vorläufige Ergebnisse auf Basis der Bevölkerungsfortschreibung vom 03.10.1990

Zahlenspiegel - Kreistabellen

Bevölkerungsbewegung nach kreisfreien Städten und Landkreisen

im April 2012

Kreisfreie Stadt Landkreis	Veränderung zum Vormonat ¹⁾	Lebend- geborene ²⁾	Gestorbene ²⁾	Zuzüge	Fortzüge
				über die Kreisgrenze	
Land	Personen				
Dessau-Roßlau, Stadt	- 143	50	105	153	238
Halle (Saale), Stadt	- 50	137	227	802	763
Magdeburg, Stadt	- 18	160	221	822	785
Altmarkkreis Salzwedel	- 100	61	104	176	233
Anhalt-Bitterfeld	- 196	87	206	280	358
Börde	- 145	91	181	328	382
Burgenlandkreis	- 126	89	191	382	406
Harz	- 170	109	244	481	517
Jerichower Land	- 104	49	108	182	227
Mansfeld-Südharz	- 184	62	174	221	293
Saalekreis	- 172	98	195	406	482
Salzlandkreis	- 184	112	251	374	419
Stendal	- 78	57	144	190	184
Wittenberg	- 156	54	144	167	233
Sachsen-Anhalt	- 1 826	1 216	2 495	4 964	5 520

1) einschließlich Bestandskorrekturen aufgrund berichtigter Meldefälle der Standesämter und Meldebehörden

2) vorläufige Ergebnisse

Zahlenspiegel - Kreistabellen

Bevölkerungsbewegung nach kreisfreien Städten und Landkreisen

vom 01.01. bis 30.04.2012

Kreisfreie Stadt Landkreis	Veränderung zum 31.12.2011 ¹⁾	Lebend- geborene ²⁾	Gestorbene ²⁾	Zuzüge	Fortzüge
				über die Kreisgrenze	
Land	Personen				
Dessau-Roßlau, Stadt	- 444	174	431	773	956
Halle (Saale), Stadt	- 393	598	938	2 977	3 033
Magdeburg, Stadt	- 240	602	841	3 058	3 076
Altmarkkreis Salzwedel	- 224	197	369	779	832
Anhalt-Bitterfeld	- 666	354	792	1 254	1 485
Börde	- 472	381	711	1 481	1 624
Burgenlandkreis	- 679	366	867	1 398	1 577
Harz	- 851	445	1 057	1 890	2 126
Jerichower Land	- 257	193	398	871	922
Mansfeld-Südharz	- 723	260	725	881	1 140
Saalekreis	- 656	422	750	1 597	1 925
Salzlandkreis	- 822	408	1 010	1 496	1 718
Stendal	- 461	248	547	811	977
Wittenberg	- 567	255	563	850	1 106
Sachsen-Anhalt	- 7 455	4 903	9 999	20 116	22 497

1) einschließlich Bestandskorrekturen aufgrund berichtigter Meldefälle der Standesämter und Meldebehörden

2) vorläufige Ergebnisse

Zahlenspiegel - Kreistabellen

Arbeitslose nach kreisfreien Städten und Landkreisen ¹⁾

August 2012

Kreisfreie Stadt Landkreis Land	Arbeitslose				
	insgesamt	und zwar			
		Männer	Frauen	Jüngere von 15 bis unter 25 Jahren	55 Jahre und älter
Anzahl					
Dessau-Roßlau, Stadt	5 414	2 798	2 616	524	1 181
Halle (Saale), Stadt	14 153	7 725	6 428	1 500	2 559
Magdeburg, Stadt	13 620	7 227	6 393	1 609	2 321
Altmarkkreis Salzwedel	4 684	2 437	2 247	605	892
Anhalt-Bitterfeld	11 058	5 714	5 344	1 137	2 328
Börde	8 105	4 212	3 893	958	1 750
Burgenlandkreis	12 513	6 201	6 312	1 293	2 677
Harz	11 022	5 766	5 256	1 023	2 101
Jerichower Land	4 813	2 469	2 344	410	1 097
Mansfeld-Südharz	9 960	4 911	5 049	951	2 233
Saalekreis	10 176	5 103	5 073	1 110	2 131
Salzlandkreis	11 872	5 777	6 095	1 067	2 226
Stendal	8 505	4 342	4 163	881	1 596
Wittenberg	7 434	3 769	3 665	797	1 507
Sachsen-Anhalt	133 329	68 451	64 878	13 865	26 599

1) Quelle: Bundesagentur für Arbeit, vorläufige Ergebnisse

Zahlenspiegel - KreistabellenArbeitslosenquote nach kreisfreien Städten und Landkreisen ¹⁾**August 2012**

Kreisfreie Stadt Landkreis Land	Arbeitslosenquote				
	bezogen auf abhängige zivile Erwerbspersonen	bezogen auf alle zivilen Erwerbspersonen			
		insgesamt	Männer	Frauen	Jüngere von 15 bis unter 25 Jahren
%					
Dessau-Roßlau, Stadt	13,7	12,7	12,7	12,7	13,5
Halle (Saale), Stadt	13,8	12,7	13,6	11,9	12,6
Magdeburg, Stadt	12,5	11,6	11,9	11,2	12,7
Altmarkkreis Salzwedel	10,7	9,9	9,5	10,3	12,9
Anhalt-Bitterfeld	13,0	12,1	11,8	12,4	13,0
Börde	8,9	8,2	8,0	8,5	10,6
Burgenlandkreis	14,1	13,1	12,1	14,1	14,0
Harz	10,0	9,3	9,3	9,3	9,5
Jerichower Land	10,5	9,7	9,4	10,1	9,5
Mansfeld-Südharz	14,8	13,7	12,6	14,9	13,9
Saalekreis	10,4	9,7	9,2	10,3	11,3
Salzlandkreis	12,2	11,4	10,5	12,3	10,9
Stendal	14,9	13,8	13,3	14,3	15,0
Wittenberg	11,7	10,9	10,5	11,3	12,2
Sachsen-Anhalt	12,1	11,3	11,0	11,6	12,1

1) Quelle: Bundesagentur für Arbeit, vorläufige Ergebnisse

Zahlenspiegel - Kreistabellen

Genehmigungen im Wohn- und Nichtwohnbau nach kreisfreien Städten und Landkreisen

Juli 2012

Kreisfreie Stadt Landkreis Land	Insgesamt (einschließlich Baumaßnahmen an bestehenden Gebäuden)			
	Gebäude	Wohnungen		veranschlagte Kosten
		insgesamt	Wohnfläche	
	Anzahl		100 m ²	1 000 EUR
Dessau-Roßlau, Stadt	13	2	5	6 718
Halle (Saale), Stadt	19	15	22	1 967
Magdeburg, Stadt	62	52	73	24 993
Altmarkkreis Salzwedel	26	11	19	3 390
Anhalt-Bitterfeld	38	20	28	3 484
Börde	31	23	33	3 695
Burgenlandkreis	33	18	28	6 604
Harz	63	47	65	12 836
Jerichower Land	23	17	24	2 950
Mansfeld-Südharz	22	9	11	8 655
Saalekreis	41	28	41	5 744
Salzlandkreis	34	40	41	8 592
Stendal	14	15	12	1 370
Wittenberg	37	15	19	3 600
Sachsen-Anhalt	456	312	421	94 598

Zahlenspiegel - Kreistabellen

Genehmigungen für die Errichtung neuer Gebäude im Wohn- und Nichtwohnbau
nach kreisfreien Städten und Landkreisen

Juli 2012

Kreisfreie Stadt Landkreis Land	Errichtung neuer Gebäude						
	Wohngebäude			Nichtwohngebäude			
	Gebäude	Wohnungen	veranschlagte Kosten des Bauwerkes	Gebäude	Wohnungen	Nutzfläche	veranschlagte Kosten des Bauwerkes
	Anzahl		1 000 EUR	Anzahl		100 m ²	1 000 EUR
Dessau-Roßlau, Stadt	2	2	299	1	-	1	60
Halle (Saale), Stadt	13	13	1 720	-	-	-	-
Magdeburg, Stadt	32	33	4 969	5	-	45	2 545
Altmarkkreis Salzwedel	8	8	1 590	12	-	18	977
Anhalt-Bitterfeld	18	18	2 208	6	-	9	385
Börde	19	19	2 746	5	-	6	292
Burgenlandkreis	18	18	3 318	3	-	42	1 398
Harz	37	41	5 541	9	-	47	5 616
Jerichower Land	15	15	2 144	1	-	18	450
Mansfeld-Südharz	6	6	1 144	4	-	149	7 011
Saalekreis	26	27	3 973	5	1	14	870
Salzlandkreis	14	14	2 141	5	1	31	1 538
Stendal	7	7	646	1	-	5	163
Wittenberg	13	13	2 101	11	-	23	786
Sachsen-Anhalt	228	234	34 540	68	2	407	22 091

Zahlenspiegel - Kreistabellen

Ergebnisse der Betriebe im Verarbeitenden Gewerbe sowie im Bergbau und der Gewinnung von Steinen und Erden
nach kreisfreien Städten und Landkreisen

Juli 2012

Kreisfreie Stadt Landkreis	Betriebe	Beschäftigte insgesamt	Geleistete Arbeits- stunden	Entgelte ¹⁾	Gesamtumsatz	
					insgesamt	dar. Ausland
Land	Anzahl		1 000	1 000 EUR		
Dessau-Roßlau, Stadt	21	4 403	619	11 798	55 099	11 632
Halle (Saale), Stadt	22	3 112	453	8 684	42 210	15 142
Magdeburg, Stadt	41	6 324	876	17 164	166 290	45 688
Altmarkkreis Salzwedel	26	4 522	674	10 276	70 352	15 468
Anhalt-Bitterfeld	77	13 256	1 874	35 924	239 586	81 927
Börde	66	12 655	1 747	32 888	355 367	147 664
Burgenlandkreis	56	8 831	1 197	25 442	385 835	66 034
Harz	77	11 336	1 544	29 436	195 241	63 281
Jerichower Land	38	4 088	611	9 571	95 331	19 252
Mansfeld-Südharz	39	6 329	897	13 760	175 351	86 876
Saalekreis	66	10 823	1 535	32 546	778 995	166 650
Salzlandkreis	82	12 241	1 735	30 873	288 454	93 405
Stendal	22	4 091	569	8 673	81 317	24 401
Wittenberg	50	7 203	1 000	17 091	252 209	69 168
Sachsen-Anhalt	683	109 214	15 332	284 126	3 181 637	906 588

1) Bruttolohn- und Bruttogehaltssumme

Zahlenspiegel - Kreistabellen

Ergebnisse der Betriebe in der Energie- und Wasserversorgung
nach kreisfreien Städten und Landkreisen

Juli 2012

Kreisfreie Stadt Landkreis	Betriebe	Beschäftigte insgesamt	Geleistete Arbeitsstunden	Bruttoentgelt- summe
Land	Anzahl		1 000	1 000 EUR
Dessau-Roßlau, Stadt	5	180	27	606
Halle (Saale), Stadt	8	1 065	142	4 393
Magdeburg, Stadt	4	1 078	140	3 892
Altmarkkreis Salzwedel	7	245	32	928
Anhalt-Bitterfeld	10	531	81	1 835
Börde	7	360	44	1 112
Burgenlandkreis	7	387	55	1 206
Harz	9	470	57	1 499
Jerichower Land	3	91	14	291
Mansfeld-Südharz	7	333	48	898
Saalekreis	10	1 358	180	4 503
Salzlandkreis	11	591	81	1 939
Stendal	4	247	33	864
Wittenberg	4	233	28	651
Sachsen-Anhalt	96	7 169	963	24 616

Zahlenspiegel - Kreistabellen

Ergebnisse der Betriebe im Bereich Vorbereitende Baustellenarbeiten, Hoch- und Tiefbau (Monatsberichtskreis)
nach kreisfreien Städten und Landkreisen

Juli 2012

Kreisfreie Stadt Landkreis	Betriebe	Tätige Personen	Entgelt- summe	Geleistete Arbeits- stunden	Gesamt- umsatz
Land	Anzahl		1 000 EUR	1 000	1 000 EUR
Dessau-Roßlau, Stadt	9	584	1 251	68	6 390
Halle (Saale), Stadt	19	1 447	3 847	173	24 536
Magdeburg, Stadt	34	2 108	5 171	269	28 690
Altmarkkreis Salzwedel	18	608	1 274	73	7 468
Anhalt-Bitterfeld	22	690	1 588	87	5 759
Börde	22	883	2 072	105	13 588
Burgenlandkreis	23	1 199	3 268	161	15 425
Harz	31	1 417	3 378	169	15 750
Jerichower Land	15	1 526	4 186	192	15 760
Mansfeld-Südharz	23	1 280	3 122	162	8 336
Saalekreis	39	1 841	5 038	256	28 107
Salzlandkreis	28	1 301	3 012	152	18 697
Stendal	14	878	2 073	115	12 116
Wittenberg	21	720	1 740	97	10 862
Sachsen-Anhalt	318	16 482	41 020	2 081	211 482

Zahlenspiegel - Kreistabellen

Gewerbeanzeigen nach kreisfreien Städten und Landkreisen¹⁾

Juli 2012

Kreisfreie Stadt Landkreis Land	Anmeldungen		Abmeldungen	
	insgesamt	darunter Neuerrichtungen ²⁾	insgesamt	darunter vollständige und teilweise Aufgabe ³⁾
	Anzahl			
Dessau-Roßlau, Stadt	41	39	55	51
Halle (Saale), Stadt	122	112	127	108
Magdeburg, Stadt	158	136	153	140
Altmarkkreis Salzwedel	41	34	45	35
Anhalt-Bitterfeld	76	64	93	77
Börde	80	67	103	92
Burgenlandkreis	68	55	69	58
Harz	121	97	171	150
Jerichower Land	37	30	40	32
Mansfeld-Südharz	55	44	68	54
Saalekreis	105	85	95	80
Salzlandkreis	87	77	92	76
Stendal	44	36	61	52
Wittenberg	60	53	57	50
Sachsen-Anhalt	1 095	929	1 229	1 055

1) ohne Automatenaufsteller und Reisegewerbe

2) ohne Verlagerung

3) vollständige Aufgabe (ohne Verlagerung) und teilweise Aufgabe eines weiterhin bestehenden Betriebes

Zahlenspiegel - Kreistabellen

Insolvenzverfahren nach kreisfreien Städten und Landkreisen

01.01. - 31.07.2012

Kreisfreie Stadt Landkreis Land	Insolvenzverfahren				Darunter		Voraus- sichtliche Forderungen insgesamt
	insgesamt	davon			Unter- nehmen	Ver- braucher	
		eröffnet	mangels Masse abgelehnt	Schulden- bereinigungs- plan ange- nommen			
Anzahl							1 000 EUR
Dessau-Roßlau, Stadt	103	94	8	1	26	55	103 675
Halle (Saale), Stadt	382	349	29	4	56	271	39 357
Magdeburg, Stadt	314	286	24	4	50	210	41 509
Altmarkkreis Salzwedel	81	77	4	-	15	57	12 928
Anhalt-Bitterfeld	181	166	15	-	24	123	111 618
Börde	195	183	9	3	38	133	23 546
Burgenlandkreis	175	163	9	3	25	121	25 559
Harz	291	271	16	4	41	208	36 206
Jerichower Land	122	115	7	-	23	76	13 615
Mansfeld-Südharz	196	179	11	6	21	142	19 067
Saalekreis	223	212	10	1	26	159	16 459
Salzlandkreis	283	265	14	4	41	217	17 148
Stendal	102	99	3	-	9	72	7 408
Wittenberg	154	145	7	2	16	112	13 650
Sachsen-Anhalt	2 802	2 604	166	32	411	1 956	481 747

Notizen

Veröffentlichungen¹⁾ im Statistischen Landesamt Sachsen-Anhalt

Im Monat September 2012 erschienen:

Bestell-Nr.	Kennziffer/ Periodizität	Titel	Preis (in EUR)
1 Z 0 03	Z	Statistisches Monatsheft 9/12	5,50
3 A 1 04	A I - j/11	Bevölkerung nach Alter und Geschlecht - Stand: 31.12.2011 - (auf der Basis der Bevölkerungsfortschreibung vom 03.10.1990)	5,00
3 A 4 02	A IV - j/11	Gestorbene nach Todesursachen, Geschlecht und Altersgruppen - Jahr 2011 -	7,00
3 A 6 01	A VI - vj-3/11	Sozialversicherungspflichtig Beschäftigte - Stand: 30.09.2011 -	6,00
3 C 3 05	C III - m-7/12	Schlachtungen und Geflügel - Juli 2012 -	1,50
3 D 1 01	D I - hj-1/12	Gewerbeanmeldungen und Gewerbeabmeldungen - 1. Halbjahr 2012 -	2,50
3 E 1 02	E I - m-4/12	Beschäftigte, Umsatz im Verarbeitenden Gewerbe sowie im Bergbau und der Gewinnung von Steinen und Erden - April 2012 - Vorläufige Ergebnisse Betriebe mit 50 und mehr tätigen Personen	5,00
3 E 1 02	E I - m-5/12	Beschäftigte, Umsatz im Verarbeitenden Gewerbe sowie im Bergbau und der Gewinnung von Steinen und Erden - Mai 2012 - Vorläufige Ergebnisse Betriebe mit 50 und mehr tätigen Personen	5,00
3 E 1 02	E I - m-6/12	Beschäftigte, Umsatz im Verarbeitenden Gewerbe sowie im Bergbau und der Gewinnung von Steinen und Erden - Juni 2012 - Vorläufige Ergebnisse Betriebe mit 50 und mehr tätigen Personen	5,00
3 E 1 08	E I - m-1-6/12	Auftragseingangsindex und Umsatzindex im Verarbeitenden Gewerbe Juni 2012 - Vorläufige Ergebnisse -	5,50
3 E 2 01	E II, E III - m-6/12	Umsatz, Tätige Personen, Auftragseingang und Auftragsbestand im Baugewerbe Juni 2012	2,50
3 F 2 01	F II - vj-2/12	Baugenehmigungen und Baufertigstellungen im Wohn- und Nichtwohnbau 01.01. - 30.06. 2012	2,50
3 G 1 02	G I - vj-1/11	Entwicklung von Umsatz und Beschäftigten in der Handelsvermittlung und im Großhandel - I. Quartal 2011 -	1,50
3 G 1 02	G I - vj-2/11	Entwicklung von Umsatz und Beschäftigten in der Handelsvermittlung und im Großhandel - II. Quartal 2011 -	1,50
3 G 1 02	G I - vj-3/11	Entwicklung von Umsatz und Beschäftigten in der Handelsvermittlung und im Großhandel - III. Quartal 2011 -	1,50
3 G 4 01	G IV - m-5/12	Gäste und Übernachtungen im Reiseverkehr, Beherbergungskapazität Mai 2012, Januar bis Mai 2012 - Vorläufige Ergebnisse -	6,00
3 K 3 01	K III - 2j/11	Schwerbehinderte - Stand: 31.12.2011 -	2,50
3 L 2 02	L II - j/10	Gemeindefinanzen - Einnahmen und Ausgaben - Jahresrechnung 2010	4,50
3 M 1 02	M I - vj-2/12	Preisindizes für Bauwerke - Mai 2012 -	2,00

1) Veröffentlichung als PDF-Datei kostenfrei erhältlich - bei Bestellung bitte die erste Stelle der Bestellnummer durch eine "6" ersetzen