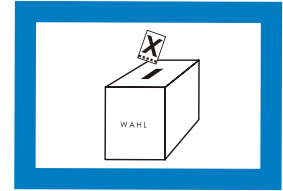


# Wahlen 2009

B VII  
5j/09



## Wahlen

### Europawahl am 7. Juni 2009

**Vorläufige Ergebnisse**



**SACHSEN-ANHALT**

---

Der Landeswahlleiter  
Statistisches Landesamt

**Herausgeber:**

Der Landeswahlleiter  
des Landes Sachsen-Anhalt  
Geschäftsstelle  
Halberstädter Straße 2  
39112 Magdeburg

sowie

Statistisches Landesamt  
Sachsen-Anhalt  
Merseburger Straße 2  
06110 Halle (Saale)

**Schutzgebühr:** 5,00 EUR

**Druck:** Statistisches Landesamt Sachsen-Anhalt

© Statistisches Landesamt Sachsen-Anhalt, Halle (Saale), 2009

Für nichtgewerbliche Zwecke sind Vervielfältigung und unentgeltliche Verbreitung, auch auszugsweise, mit Quellenangabe gestattet. Die Verbreitung, auch auszugsweise, über elektronische Systeme/Datenträger bedarf der vorherigen Zustimmung. Alle übrigen Rechte bleiben vorbehalten.

**Vertrieb:** Statistisches Landesamt  
Sachsen-Anhalt  
Dezernat Öffentlichkeitsarbeit  
Postfach 20 11 56  
06012 Halle (Saale)

Telefon: 0345 2318-718  
Telefax: 0345 2318-913  
Internet: <http://www.statistik.sachsen-anhalt.de>  
E-Mail: [info@stala.mi.sachsen-anhalt.de](mailto:info@stala.mi.sachsen-anhalt.de)  
[shop@stala.mi.sachsen-anhalt.de](mailto:shop@stala.mi.sachsen-anhalt.de)

**Herausgabe:** Juni 2009

# WAHLEN 2009

Wahl zum  
Europäischen Parlament  
in Sachsen-Anhalt  
am 7. Juni 2009

Vorläufige Ergebnisse

Der Landeswahlleiter  
Statistisches Landesamt Sachsen-Anhalt

## Inhaltsverzeichnis

	Seite
Vorwort	3
Wahlgrundsätze	4
Kreisfreie Städte und Landkreise (Übersichtskarte)	5
Wahlvorschläge für die Wahl der Abgeordneten des Europäischen Parlaments am 7. Juni 2009 für das Land Sachsen-Anhalt	7
1. Vorläufiges Ergebnis der Wahl der Abgeordneten des Europäischen Parlaments am 7. Juni 2009 für das Land Sachsen-Anhalt	8
1.1 Gesamtübersicht - Landesergebnis	8
1.2 Grafische Übersichten	9
1.3 Ergebnisse in den Kreisfreien Städten	11
1.4 Ergebnisse in den Landkreisen	14
1.5 Übersicht nach Kreisfreien Städten und Landkreisen	25
2. Vorläufiges Ergebnis der Wahl der Abgeordneten des Europäischen Parlaments am 7. Juni 2009 für die Bundesrepublik Deutschland	26
2.1 Übersicht nach Bundesländern	26
2.2 Gesamtzahl der Sitze der Parteien	32
2.3 Vorläufige Sitzverteilung der CDU nach Ländern	32
2.4 Verzeichnis der vorläufig Gewählten nach Parteien	33

## Vorwort

In der Zeit vom 4. bis 7. Juni 2009 fand die siebente Wahl der Abgeordneten des Europäischen Parlaments statt. Die Bundesrepublik Deutschland wählte am 7. Juni 2009 von 8.00 Uhr bis 18.00 Uhr.

Die Europäische Union besteht nach der letzten Erweiterung im Jahre 2007 um Bulgarien und Rumänien aus 27 Ländern, welche ihre Vertreter in das Europäische Parlament entsenden.

99 Abgeordnete aus Deutschland werden dem Europäischen Parlament angehören. Insgesamt wird sich das Europäische Parlament aus 736 Abgeordneten zusammensetzen.

In Sachsen-Anhalt haben 37,8 % der Wahlberechtigten von ihrem Wahlrecht Gebrauch gemacht. Das waren 4,2 %-Punkte weniger als bei der Wahl vor 5 Jahren und 33,2 %-Punkte weniger als zur Bundestagswahl 2005.

Die Quote der ungültigen Stimmen liegt mit 4,6 % weit über der bundesweiten Quote von 2,2 %.

In dem vorliegenden Heft werden die vorläufigen Wahlergebnisse im Land Sachsen-Anhalt sowie ausgewählte Wahlergebnisse der anderen Länder der Bundesrepublik Deutschland veröffentlicht. Im Internet sind die Ergebnisse über [www.wahlen.sachsen-anhalt.de](http://www.wahlen.sachsen-anhalt.de) und auch über das Internetangebot des Statistischen Landesamtes direkt unter [www.statistik.sachsen-anhalt.de](http://www.statistik.sachsen-anhalt.de) abrufbar.

Die Mitwirkung der Bevölkerung, insbesondere in den Wahlvorständen, ist für die Transparenz aber auch für die Durchführung der Wahlen insgesamt von großer Bedeutung.

All denen, die am Wahltag in einem solchen Ehrenamt mitgewirkt haben, gilt besonderer Dank und Anerkennung. Nur mit ihnen und durch die gute Arbeit in den Gemeinde-, Stadt- und Kreiswahlbüros waren die hohen Anforderungen einer gemeinsamen Durchführung von Europawahl und Kommunalwahlen zu bewältigen. Für die gute vertrauensvolle Zusammenarbeit mit dem Statistischen Landesamt und der Geschäftsstelle des Landeswahlleiters danken wir den Wahlleitern mit ihren Wahlteams, den Wahlvorständen und allen anderen ehrenamtlichen Helfern.

Magdeburg, den 7. Juni 2009

Dr. Klaus Klang  
Landeswahlleiter

Manfred Scherschinski  
Präsident des Statistischen Landesamtes

## Wahlgrundsätze

Die Wahl erfolgt als Verhältniswahl, d.h. die Zahl der in Deutschland zu vergebenden Sitze wird ausschließlich auf Grund der auf die Listen der Parteien und sonstigen politischen Vereinigungen entfallenden Stimmanteile ermittelt. Dabei gilt ebenso wie bei den Bundestagswahlen die 5%-Sperrklausel. Für die Europawahl 2009 sind gemeinsame Listen für alle Länder der Bundesrepublik Deutschland, d.h. für alle Länder einheitliche Wahlvorschläge, sowie Listen für einzelne Länder zugelassen worden.

Von zentraler rechtlicher Bedeutung für die Wahl ist der Akt der Einführung allgemeiner unmittelbarer Wahlen der Abgeordneten des Europäischen Parlaments (Direktwahlakt) in neuer, veränderter Form (Beschluss des Rates vom 25. Juni und 23. September 2002). Er soll mit seinen unmittelbar geltenden grundsätzlichen Festlegungen zum Wahlsystem, den Wahlrechtsgrundsätzen, der Sperrklauselregelung, der Stimmenanzahl sowie der Periode und dem Wahlzeitraum die Grundlage für ein einheitliches Wahlverfahren in allen Mitgliedsstaaten schaffen.

### Europawahlgesetz (EuWG)

In der Bundesrepublik Deutschland gilt für die Wahl zum Europäischen Parlament das Gesetz über die Wahl der Abgeordneten des Europäischen Parlaments aus der Bundesrepublik Deutschland (Europawahlgesetz - EuWG) in der Fassung der Bekanntmachung vom 8. März 1994 (BGBl. I S 423, 555, 852) zuletzt geändert durch Artikel 2 des Gesetzes vom 17. März 2008 (BGBl. I S. 394), das teilweise auf das Bundeswahlgesetz in der Fassung der Bekanntmachung vom 23. Juli 1993 (BGBl. I S. 1288, 1594) zuletzt geändert durch Artikel 1 des Gesetzes vom 17. März 2008 (BGBl. I S. 394) verweist.

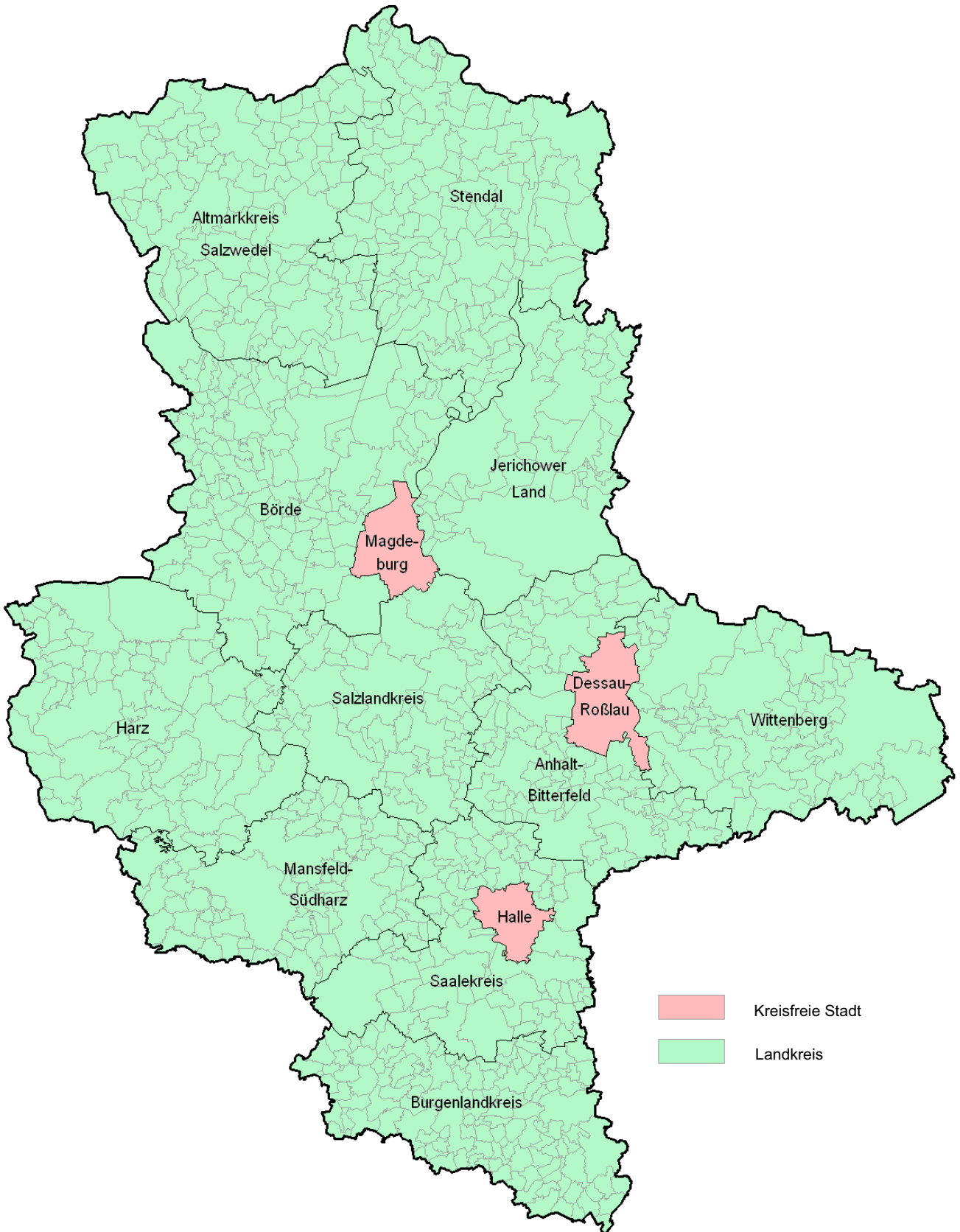
### Europawahlordnung (EuWO)

Zur Durchführung des EuWG ist vom Bundesministerium des Innern gemäß § 25 Abs. 2 EuWG die Europawahlordnung in der Fassung der Bekanntmachung vom 2. Mai 1994 (BGBl. I S 957) zuletzt geändert durch Artikel 2 der Zweiten Verordnung zur Änderung der Bundeswahlordnung und der Europawahlordnung vom 3. Dezember 2008 (BGBl. I S. 2378) erlassen worden.

## Zeichenerklärungen

- x Partei/Liste kandidierte nicht
- kein(e) Sitz/Stimme für Partei
- 0 Wert kleiner als 0,05 % aber größer als 0 %

**Kreisfreie Städte und Landkreise**  
(Gebietsstand: 07.06.2009)







**Wahlvorschläge für die Wahl der Abgeordneten des Europäischen Parlaments  
am 7. Juni 2009 für das Land Sachsen-Anhalt**

Name der Partei	Kurzbezeichnung
Christlich Demokratische Union Deutschlands <sup>1)</sup>	CDU
DIE LINKE	DIE LINKE
Sozialdemokratische Partei Deutschlands	SPD
Freie Demokratische Partei	FDP
BÜNDNIS 90/DIE GRÜNEN	GRÜNE
Familien-Partei Deutschlands	FAMILIE
Mensch Umwelt Tierschutz	Die Tierschutzpartei
DIE REPUBLIKANER	REP
Feministische Partei DIE FRAUEN	DIE FRAUEN
Ab jetzt...Bündnis für Deutschland, für Demokratie durch Volksabstimmung	Volksabstimmung
Aufbruch für Bürgerrechte, Freiheit und Gesundheit	AUFBRUCH
Deutsche Kommunistische Partei	DKP
Partei für Soziale Gleichheit, Sektion der Vierten Internationale	PSG
Partei Bibeltreuer Christen	PBC
CHRISTLICHE MITTE - Für ein Deutschland nach GOTTES Geboten	CM
Bürgerrechtsbewegung Solidarität	BüSo
Ökologisch-Demokratische Partei	ödp
50Plus Das Generationen-Bündnis	50Plus
AUF-Partei für Arbeit, Umwelt und Familie, Christen für Deutschland	AUF
Bayernpartei	BP
DEUTSCHE VOLKSUNION	DVU
DIE GRAUEN - Generationspartei	DIE GRAUEN
Die Violetten, für spirituelle Politik	DIE VIOLETTEN
Europa-Demokratie-Esperanto	EDE
Freie Bürger-Initiative	FBI
FÜR VOLKSENTSCHEIDE (Wählergemeinschaft), Gerechtigkeit braucht Bürgerrechte - Wir danken für Ihr Vertrauen!	VOLKSENTSCHEIDE <sup>2)</sup>
FW FREIE WÄHLER	FW FREIE WÄHLER
Newropeans	Newropeans <sup>2)</sup>
Piratenpartei Deutschland	PIRATEN
Rentnerinnen und Rentner Partei	RRP
Rentner-Partei-Deutschland	RENTNER

1) Landesliste für Sachsen-Anhalt, sonst gemeinsame Listen für alle Bundesländer

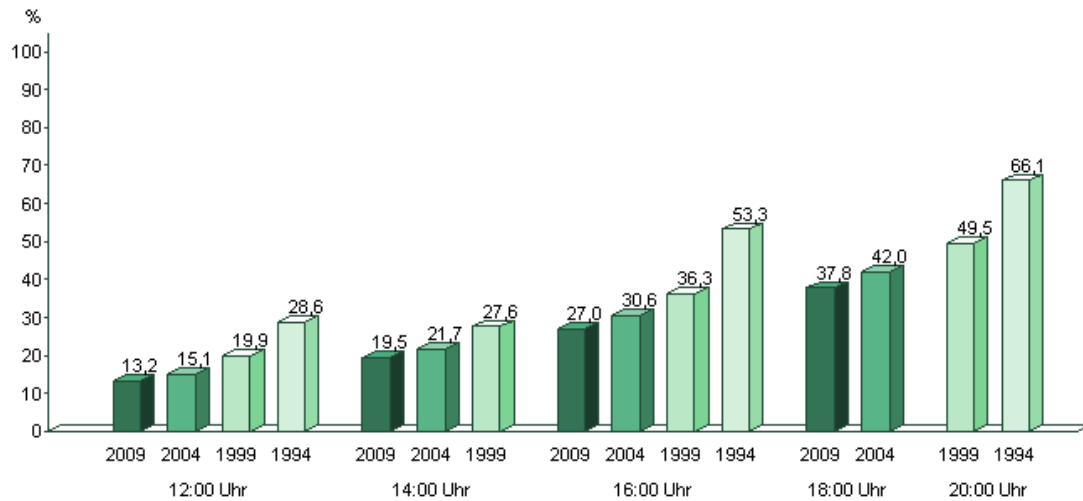
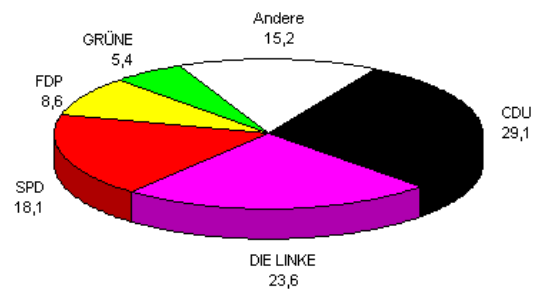
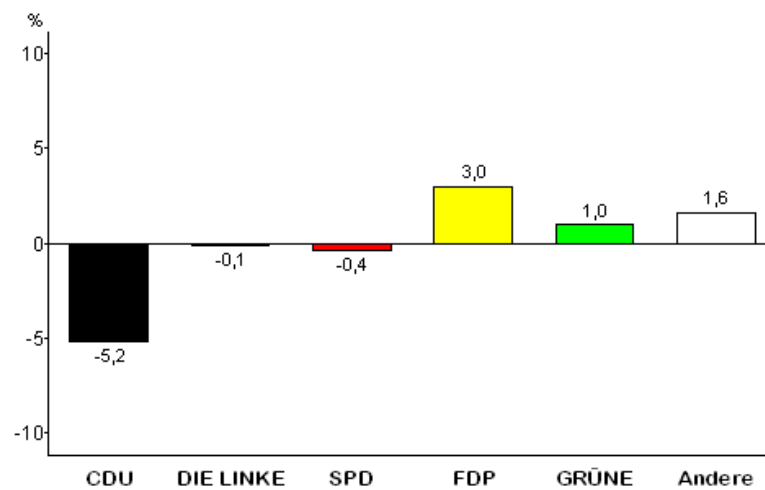
2) keine amtliche Kurzbezeichnung

1. Vorläufiges Ergebnis der Wahl der Abgeordneten des Europäischen Parlaments  
am 7. Juni 2009 für das Land Sachsen-Anhalt

1.1 Gesamtübersicht - Landesergebnis

Gegenstand der Nachweisung	Europawahl 2009		Gewinn/ Verlust zu 2004	Europa- wahl 2004	Bundestags- wahl 2005	Landtags- wahl 2006
	Zahl	%	%-Punkte	%		
	<b>Wahlberechtigte, Wähler, Wahlbeteiligung</b>					
Wahlberechtigte	2 035 656					
Wähler/Wahlbeteiligung	769 660	37,8	-4,2	42,0	71,0	44,4
	<b>Stimmen</b>					
Ungültige Stimmen	35 556	4,6	-2,1	6,7	2,1	2,3
Gültige Stimmen	734 104	95,4	2,1	93,3	97,9	97,7
davon für						
CDU	213 699	29,1	-5,2	34,3	24,7	36,2
DIE LINKE	173 393	23,6	-0,1	23,7	26,6	24,1
SPD	132 898	18,1	-0,4	18,5	32,7	21,4
FDP	62 943	8,6	3,0	5,6	8,1	6,7
GRÜNE	39 870	5,4	1,0	4,5	4,1	3,6
FAMILIE	18 789	2,6	0,4	2,1	x	x
Die Tierschutzpartei	13 122	1,8	-0,2	2,0	x	.
REP	9 068	1,2	-0,4	1,6	0,3	0,5
DIE FRAUEN	5 377	0,7	-0,3	1,0	x	x
Volksabstimmung	2 321	0,3	-0,4	0,7	x	x
AUFBRUCH	2 248	0,3	-0,1	0,4	x	x
DKP	1 955	0,3	-0,1	0,3	x	.
PSG	1 021	0,1	-0,1	0,3	x	x
PBC	1 508	0,2	-0,1	0,3	x	x
CM	2 086	0,3	0	0,3	x	x
BüSo	881	0,1	-0,1	0,2	x	x
ödp	1 585	0,2	0	0,2	x	.
50Plus	3 367	0,5	0,5	x	x	x
AUF	1 919	0,3	0,3	x	x	x
BP	999	0,1	0,1	x	x	x
DVU	7 593	1,0	1,0	x	x	3,0
DIE GRAUEN	3 236	0,4	0,4	x	x	.
DIE VIOLETTEN	1 242	0,2	0,2	x	x	x
EDE	746	0,1	0,1	x	x	x
FBI	1 881	0,3	0,3	x	x	x
VOLKSENTSCHEIDE	2 727	0,4	0,4	x	x	x
FW FREIE WÄHLER	4 396	0,6	0,6	x	x	x
Newropeans	500	0,1	0,1	x	x	x
PIRATEN	6 111	0,8	0,8	x	x	x
RRP	6 665	0,9	0,9	x	x	x
RENTNER	9 958	1,4	1,4	x	x	x
Andere	x	x	-4,0	4,0	3,5	4,6

## 1.2 Grafische Übersichten

**Wahlbeteiligung gegenüber vorangegangener Wahlen****Stimmenanteile der Parteien in %****Gewinn- und Verlustrechnung der Parteien 2009 gegenüber 2004**



## 1.3 Ergebnisse in den Kreisfreien Städten

**Dessau-Roßlau, Stadt**

Gegenstand der Nachweisung	Europawahl 2009		Gewinn/ Verlust zu 2004	Europa- wahl 2004	Bundestags- wahl 2005	Landtags- wahl 2006
	Zahl	%	%-Punkte	%		
<b>Wahlberechtigte, Wähler, Wahlbeteiligung</b>						
Wahlberechtigte	76 861					
Wähler/Wahlbeteiligung	20 676	26,9	-13,9	40,8	72,3	46,0
<b>Stimmen</b>						
Ungültige Stimmen	537	2,6	-3,1	5,7	1,6	1,5
Gültige Stimmen	20 139	97,4	3,1	94,3	98,4	98,5
davon für						
CDU	6 045	30,0	-0,9	30,9	22,0	37,0
DIE LINKE	4 860	24,1	-0,9	25,1	26,3	24,6
SPD	3 737	18,6	-1,4	20,0	33,6	20,7
FDP	1 586	7,9	1,9	6,0	9,0	6,4
GRÜNE	1 681	8,3	2,9	5,4	5,6	4,7
FAMILIE	314	1,6	-0,6	2,2	x	x
Die Tierschutzpartei	234	1,2	-0,7	1,8	x	.
REP	169	0,8	-0,5	1,4	0,3	0,3
DIE FRAUEN	80	0,4	-0,6	1,0	x	x
Volksabstimmung	32	0,2	-0,8	1,0	x	x
AUFBRUCH	40	0,2	-0,2	0,4	x	x
DKP	38	0,2	-0,1	0,3	x	.
PSG	16	0,1	-0,3	0,3	x	x
PBC	22	0,1	0	0,1	x	x
CM	41	0,2	0	0,2	x	x
BüSo	9	0	-0,1	0,2	x	x
ödp	31	0,2	0	0,1	x	.
50Plus	83	0,4	0,4	x	x	x
AUF	30	0,1	0,1	x	x	x
BP	13	0,1	0,1	x	x	x
DVU	253	1,3	1,3	x	x	2,9
DIE GRAUEN	60	0,3	0,3	x	x	.
DIE VIOLETTEN	31	0,2	0,2	x	x	x
EDE	15	0,1	0,1	x	x	x
FBI	25	0,1	0,1	x	x	x
VOLKSENTSCHEIDE	46	0,2	0,2	x	x	x
FW FREIE WÄHLER	87	0,4	0,4	x	x	x
Newropeans	18	0,1	0,1	x	x	x
PIRATEN	161	0,8	0,8	x	x	x
RRP	152	0,8	0,8	x	x	x
RENTNER	230	1,1	1,1	x	x	x
Andere	x	x	-3,7	3,7	3,2	3,4

## Noch 1.3 Ergebnisse in den Kreisfreien Städten

**Halle (Saale), Stadt**

Gegenstand der Nachweisung	Europawahl 2009		Gewinn/ Verlust zu 2004	Europa- wahl 2004	Bundestags- wahl 2005	Landtags- wahl 2006
	Zahl	%	%-Punkte	%		
<b>Wahlberechtigte, Wähler, Wahlbeteiligung</b>						
Wahlberechtigte	193 951					
Wähler/Wahlbeteiligung	72 780	37,5	-1,1	38,7	71,2	45,4
<b>Stimmen</b>						
Ungültige Stimmen	1 972	2,7	-2,0	4,7	1,8	1,9
Gültige Stimmen	70 808	97,3	2,0	95,3	98,2	98,1
davon für						
CDU	16 338	23,1	-2,1	25,2	20,4	31,4
DIE LINKE	18 437	26,0	-1,0	27,0	26,8	25,7
SPD	12 480	17,6	-1,2	18,8	33,6	22,2
FDP	6 587	9,3	3,2	6,1	9,0	6,9
GRÜNE	8 042	11,4	1,3	10,1	7,2	7,0
FAMILIE	1 141	1,6	-0,1	1,8	x	x
Die Tierschutzpartei	1 021	1,4	-0,2	1,7	x	.
REP	624	0,9	0	0,9	0,2	0,2
DIE FRAUEN	391	0,6	-0,3	0,8	x	x
Volksabstimmung	196	0,3	-0,3	0,6	x	x
AUFBRUCH	159	0,2	-0,3	0,5	x	x
DKP	213	0,3	-0,3	0,6	x	.
PSG	74	0,1	-0,2	0,3	x	x
PBC	118	0,2	-0,1	0,2	x	x
CM	103	0,1	0	0,2	x	x
BüSo	71	0,1	-0,1	0,2	x	x
ödp	169	0,2	0	0,2	x	.
50Plus	334	0,5	0,5	x	x	x
AUF	146	0,2	0,2	x	x	x
BP	51	0,1	0,1	x	x	x
DVU	548	0,8	0,8	x	x	2,3
DIE GRAUEN	687	1,0	1,0	x	x	.
DIE VIOLETTEN	127	0,2	0,2	x	x	x
EDE	78	0,1	0,1	x	x	x
FBI	134	0,2	0,2	x	x	x
VOLKSENTSCHEIDE	226	0,3	0,3	x	x	x
FW FREIE WÄHLER	249	0,4	0,4	x	x	x
Newropeans	68	0,1	0,1	x	x	x
PIRATEN	919	1,3	1,3	x	x	x
RRP	468	0,7	0,7	x	x	x
RENTNER	609	0,9	0,9	x	x	x
Andere	x	x	-4,8	4,8	2,9	4,2

## Noch 1.3 Ergebnisse in den Kreisfreien Städten

**Magdeburg, Landeshauptstadt**

Gegenstand der Nachweisung	Europawahl 2009		Gewinn/ Verlust zu 2004	Europa- wahl 2004	Bundestags- wahl 2005	Landtags- wahl 2006
	Zahl	%	%-Punkte	%		
<b>Wahlberechtigte, Wähler, Wahlbeteiligung</b>						
Wahlberechtigte	195 800					
Wähler/Wahlbeteiligung	68 983	35,2	0,2	35,0	71,1	47,4
<b>Stimmen</b>						
Ungültige Stimmen	1 923	2,8	-2,5	5,3	2,0	2,0
Gültige Stimmen	67 060	97,2	2,5	94,7	98,0	98,0
davon für						
CDU	15 839	23,6	-1,7	25,3	20,7	33,4
DIE LINKE	17 176	25,6	-3,6	29,2	26,7	25,6
SPD	15 216	22,7	0,6	22,1	37,3	23,5
FDP	4 940	7,4	2,4	4,9	6,4	5,4
GRÜNE	5 728	8,5	1,2	7,3	6,1	5,6
FAMILIE	1 031	1,5	-0,1	1,7	x	x
Die Tierschutzpartei	1 162	1,7	-0,2	2,0	x	.
REP	604	0,9	-0,3	1,2	0,2	0,3
DIE FRAUEN	359	0,5	-0,3	0,8	x	x
Volksabstimmung	182	0,3	-0,2	0,5	x	x
AUFBRUCH	130	0,2	-0,1	0,3	x	x
DKP	165	0,2	-0,1	0,4	x	.
PSG	71	0,1	-0,1	0,2	x	x
PBC	106	0,2	0	0,2	x	x
CM	111	0,2	0	0,2	x	x
BüSo	45	0,1	-0,1	0,2	x	x
ödp	139	0,2	0	0,2	x	.
50Plus	306	0,5	0,5	x	x	x
AUF	109	0,2	0,2	x	x	x
BP	47	0,1	0,1	x	x	x
DVU	508	0,8	0,8	x	x	1,6
DIE GRAUEN	282	0,4	0,4	x	x	.
DIE VIOLETTEN	108	0,2	0,2	x	x	x
EDE	75	0,1	0,1	x	x	x
FBI	83	0,1	0,1	x	x	x
VOLKSENTSCHEIDE	198	0,3	0,3	x	x	x
FW FREIE WÄHLER	248	0,4	0,4	x	x	x
Newropeans	73	0,1	0,1	x	x	x
PIRATEN	796	1,2	1,2	x	x	x
RRP	528	0,8	0,8	x	x	x
RENTNER	695	1,0	1,0	x	x	x
Andere	x	x	-3,5	3,5	2,6	4,5

## 1.4 Ergebnisse in den Landkreisen

**Altmarkkreis Salzwedel**

Gegenstand der Nachweisung	Europawahl 2009		Gewinn/ Verlust zu 2004	Europa- wahl 2004	Bundestags- wahl 2005	Landtags- wahl 2006
	Zahl	%	%-Punkte	%		
<b>Wahlberechtigte, Wähler, Wahlbeteiligung</b>						
Wahlberechtigte	77 943					
Wähler/Wahlbeteiligung	33 339	42,8	-2,4	45,2	72,2	44,7
<b>Stimmen</b>						
Ungültige Stimmen	1 790	5,4	-1,8	7,2	1,8	2,0
Gültige Stimmen	31 549	94,6	1,8	92,8	98,2	98,0
davon für						
CDU	9 451	30,0	-7,6	37,6	27,6	36,4
DIE LINKE	7 112	22,5	0,9	21,6	26,7	24,3
SPD	5 947	18,9	-0,3	19,2	32,6	22,2
FDP	2 660	8,4	3,2	5,2	6,3	6,5
GRÜNE	1 429	4,5	0,7	3,8	3,4	2,9
FAMILIE	964	3,1	0,9	2,2	x	x
Die Tierschutzpartei	507	1,6	-0,3	1,9	x	.
REP	330	1,0	-0,3	1,3	0,3	0,3
DIE FRAUEN	269	0,9	-0,3	1,2	x	x
Volksabstimmung	106	0,3	-0,2	0,6	x	x
AUFBRUCH	100	0,3	0	0,4	x	x
DKP	81	0,3	-0,1	0,3	x	.
PSG	51	0,2	-0,1	0,3	x	x
PBC	73	0,2	-0,2	0,4	x	x
CM	89	0,3	0	0,3	x	x
BüSo	44	0,1	0	0,2	x	x
ödp	75	0,2	0	0,2	x	.
50Plus	169	0,5	0,5	x	x	x
AUF	97	0,3	0,3	x	x	x
BP	46	0,1	0,1	x	x	x
DVU	297	0,9	0,9	x	x	3,3
DIE GRAUEN	85	0,3	0,3	x	x	.
DIE VIOLETTEN	92	0,3	0,3	x	x	x
EDE	33	0,1	0,1	x	x	x
FBI	70	0,2	0,2	x	x	x
VOLKSENTSCHEIDE	152	0,5	0,5	x	x	x
FW FREIE WÄHLER	142	0,5	0,5	x	x	x
Newropeans	11	0	0	x	x	x
PIRATEN	256	0,8	0,8	x	x	x
RRP	320	1,0	1,0	x	x	x
RENTNER	491	1,6	1,6	x	x	x
Andere	x	x	-3,3	3,3	3,1	4,2



## Noch 1.4 Ergebnisse in den Landkreisen

## Landkreis Anhalt-Bitterfeld

Gegenstand der Nachweisung	Europawahl 2009		Gewinn/ Verlust zu 2004	Europa- wahl 2004	Bundestags- wahl 2005	Landtags- wahl 2006
	Zahl	%	%-Punkte	%		
<b>Wahlberechtigte, Wähler, Wahlbeteiligung</b>						
Wahlberechtigte	156 092					
Wähler/Wahlbeteiligung	53 643	34,4	-9,2	43,5	70,5	43,3
<b>Stimmen</b>						
Ungültige Stimmen	2 772	5,2	-1,8	6,9	2,2	2,3
Gültige Stimmen	50 871	94,8	1,8	93,1	97,8	97,7
davon für						
CDU	15 400	30,3	-5,6	35,9	25,0	36,0
DIE LINKE	11 783	23,2	1,0	22,2	26,6	23,2
SPD	9 429	18,5	0,3	18,2	31,7	22,3
FDP	4 284	8,4	2,7	5,7	8,8	7,2
GRÜNE	1 968	3,9	0,7	3,2	3,3	2,6
FAMILIE	1 426	2,8	0,6	2,2	x	x
Die Tierschutzpartei	968	1,9	-0,3	2,2	x	.
REP	679	1,3	-1,5	2,8	0,5	0,8
DIE FRAUEN	388	0,8	-0,4	1,2	x	x
Volksabstimmung	159	0,3	-0,5	0,8	x	x
AUFBRUCH	178	0,3	-0,1	0,4	x	x
DKP	121	0,2	-0,1	0,3	x	.
PSG	77	0,2	-0,1	0,3	x	x
PBC	95	0,2	0	0,2	x	x
CM	161	0,3	0	0,3	x	x
BüSo	60	0,1	-0,1	0,2	x	x
ödp	88	0,2	0	0,2	x	.
50Plus	233	0,5	0,5	x	x	x
AUF	141	0,3	0,3	x	x	x
BP	71	0,1	0,1	x	x	x
DVU	691	1,4	1,4	x	x	3,3
DIE GRAUEN	198	0,4	0,4	x	x	.
DIE VIOLETTEN	73	0,1	0,1	x	x	x
EDE	59	0,1	0,1	x	x	x
FBI	122	0,2	0,2	x	x	x
VOLKSENTSCHEIDE	151	0,3	0,3	x	x	x
FW FREIE WÄHLER	212	0,4	0,4	x	x	x
Newropeans	37	0,1	0,1	x	x	x
PIRATEN	398	0,8	0,8	x	x	x
RRP	472	0,9	0,9	x	x	x
RENTNER	749	1,5	1,5	x	x	x
Andere	x	x	-3,6	3,6	4,1	4,6

## Noch 1.4 Ergebnisse in den Landkreisen

## Landkreis Börde

Gegenstand der Nachweisung	Europawahl 2009		Gewinn/ Verlust zu 2004	Europa- wahl 2004	Bundestags- wahl 2005	Landtags- wahl 2006
	Zahl	%	%-Punkte	%		
<b>Wahlberechtigte, Wähler, Wahlbeteiligung</b>						
Wahlberechtigte	156 030					
Wähler/Wahlbeteiligung	62 060	39,8	-4,0	43,7	70,6	45,4
<b>Stimmen</b>						
Ungültige Stimmen	3 149	5,1	-2,6	7,7	2,1	2,5
Gültige Stimmen	58 911	94,9	2,6	92,3	97,9	97,5
davon für						
CDU	17 763	30,2	-7,6	37,7	26,6	37,9
DIE LINKE	12 751	21,6	0,5	21,1	24,9	22,3
SPD	11 556	19,6	-0,1	19,7	34,1	21,2
FDP	5 297	9,0	3,6	5,4	7,6	7,0
GRÜNE	2 406	4,1	0,4	3,7	3,2	2,8
FAMILIE	1 768	3,0	0,8	2,2	x	x
Die Tierschutzpartei	1 205	2,0	0	2,0	x	.
REP	624	1,1	-0,2	1,3	0,3	0,4
DIE FRAUEN	458	0,8	-0,3	1,1	x	x
Volksabstimmung	186	0,3	-0,3	0,7	x	x
AUFBRUCH	150	0,3	-0,2	0,4	x	x
DKP	153	0,3	0	0,3	x	.
PSG	63	0,1	-0,1	0,2	x	x
PBC	92	0,2	-0,1	0,2	x	x
CM	216	0,4	0,1	0,3	x	x
BüSo	70	0,1	-0,1	0,2	x	x
ödp	111	0,2	0	0,2	x	.
50Plus	287	0,5	0,5	x	x	x
AUF	151	0,3	0,3	x	x	x
BP	56	0,1	0,1	x	x	x
DVU	476	0,8	0,8	x	x	2,7
DIE GRAUEN	230	0,4	0,4	x	x	.
DIE VIOLETTEN	89	0,2	0,2	x	x	x
EDE	58	0,1	0,1	x	x	x
FBI	200	0,3	0,3	x	x	x
VOLKSENTSCHEIDE	208	0,4	0,4	x	x	x
FW FREIE WÄHLER	425	0,7	0,7	x	x	x
Newropeans	33	0,1	0,1	x	x	x
PIRATEN	397	0,7	0,7	x	x	x
RRP	579	1,0	1,0	x	x	x
RENTNER	853	1,4	1,4	x	x	x
Andere	x	x	-3,3	3,3	3,3	5,7

## Noch 1.4 Ergebnisse in den Landkreisen

**Burgenlandkreis**

Gegenstand der Nachweisung	Europawahl 2009		Gewinn/ Verlust zu 2004	Europa- wahl 2004	Bundestags- wahl 2005	Landtags- wahl 2006
	Zahl	%	%-Punkte	%		
<b>Wahlberechtigte, Wähler, Wahlbeteiligung</b>						
Wahlberechtigte	171 241					
Wähler/Wahlbeteiligung	66 498	38,8	-5,5	44,3	70,0	42,4
<b>Stimmen</b>						
Ungültige Stimmen	3 331	5,0	-1,8	6,8	2,7	2,3
Gültige Stimmen	63 167	95,0	1,8	93,2	97,3	97,7
davon für						
CDU	18 662	29,5	-6,5	36,0	26,3	35,7
DIE LINKE	14 268	22,6	-0,4	23,0	26,8	24,2
SPD	10 274	16,3	-0,5	16,8	29,0	19,9
FDP	6 012	9,5	4,1	5,4	8,9	7,2
GRÜNE	2 683	4,2	1,1	3,2	3,3	2,5
FAMILIE	1 976	3,1	1,1	2,0	x	x
Die Tierschutzpartei	1 195	1,9	-0,1	2,0	x	.
REP	1 152	1,8	-0,2	2,0	0,4	0,5
DIE FRAUEN	548	0,9	-0,2	1,1	x	x
Volksabstimmung	217	0,3	-0,4	0,8	x	x
AUFBRUCH	276	0,4	0	0,4	x	x
DKP	222	0,4	0	0,3	x	.
PSG	103	0,2	-0,1	0,3	x	x
PBC	142	0,2	-0,2	0,4	x	x
CM	248	0,4	0,1	0,3	x	x
BüSo	95	0,2	-0,1	0,2	x	x
ödp	108	0,2	0	0,2	x	.
50Plus	326	0,5	0,5	x	x	x
AUF	252	0,4	0,4	x	x	x
BP	128	0,2	0,2	x	x	x
DVU	840	1,3	1,3	x	x	5,0
DIE GRAUEN	255	0,4	0,4	x	x	.
DIE VIOLETTEN	102	0,2	0,2	x	x	x
EDE	53	0,1	0,1	x	x	x
FBI	216	0,3	0,3	x	x	x
VOLKSENTSCHEIDE	215	0,3	0,3	x	x	x
FW FREIE WÄHLER	540	0,9	0,9	x	x	x
Newropeans	36	0,1	0,1	x	x	x
PIRATEN	441	0,7	0,7	x	x	x
RRP	639	1,0	1,0	x	x	x
RENTNER	943	1,5	1,5	x	x	x
Andere	x	x	-5,5	5,5	5,3	4,9

## Noch 1.4 Ergebnisse in den Landkreisen

## Landkreis Harz

Gegenstand der Nachweisung	Europawahl 2009		Gewinn/ Verlust zu 2004	Europa- wahl 2004	Bundestags- wahl 2005	Landtags- wahl 2006
	Zahl	%	%-Punkte	%		
	<b>Wahlberechtigte, Wähler, Wahlbeteiligung</b>					
Wahlberechtigte	204 821					
Wähler/Wahlbeteiligung	81 362	39,7	-2,1	41,8	71,3	44,4
	<b>Stimmen</b>					
Ungültige Stimmen	3 603	4,4	-2,4	6,8	2,1	2,3
Gültige Stimmen	77 759	95,6	2,4	93,2	97,9	97,7
davon für						
CDU	26 100	33,6	-3,7	37,2	25,4	35,9
DIE LINKE	16 968	21,8	-0,1	22,0	25,8	23,4
SPD	13 797	17,7	-0,7	18,5	34,0	22,1
FDP	5 505	7,1	2,4	4,7	7,3	6,6
GRÜNE	3 711	4,8	0,5	4,2	3,9	3,5
FAMILIE	1 907	2,5	0,3	2,2	x	x
Die Tierschutzpartei	1 383	1,8	-0,1	1,9	x	.
REP	984	1,3	0	1,3	0,3	0,5
DIE FRAUEN	540	0,7	-0,3	1,0	x	x
Volksabstimmung	288	0,4	-0,3	0,7	x	x
AUFBRUCH	239	0,3	-0,1	0,4	x	x
DKP	180	0,2	0	0,3	x	.
PSG	132	0,2	-0,1	0,3	x	x
PBC	160	0,2	-0,1	0,3	x	x
CM	225	0,3	0	0,3	x	x
BüSo	103	0,1	-0,1	0,3	x	x
ödp	320	0,4	0	0,4	x	.
50Plus	310	0,4	0,4	x	x	x
AUF	195	0,3	0,3	x	x	x
BP	112	0,1	0,1	x	x	x
DVU	854	1,1	1,1	x	x	3,0
DIE GRAUEN	254	0,3	0,3	x	x	.
DIE VIOLETTEN	144	0,2	0,2	x	x	x
EDE	64	0,1	0,1	x	x	x
FBI	166	0,2	0,2	x	x	x
VOLKSENTSCHEIDE	286	0,4	0,4	x	x	x
FW FREIE WÄHLER	398	0,5	0,5	x	x	x
Newropeans	43	0,1	0,1	x	x	x
PIRATEN	574	0,7	0,7	x	x	x
RRP	693	0,9	0,9	x	x	x
RENTNER	1 124	1,4	1,4	x	x	x
Andere	x	x	-4,1	4,1	3,3	5,2

## Noch 1.4 Ergebnisse in den Landkreisen

## Landkreis Jerichower Land

Gegenstand der Nachweisung	Europawahl 2009		Gewinn/ Verlust zu 2004	Europa- wahl 2004	Bundestags- wahl 2005	Landtags- wahl 2006
	Zahl	%	%-Punkte	%		
<b>Wahlberechtigte, Wähler, Wahlbeteiligung</b>						
Wahlberechtigte	84 087					
Wähler/Wahlbeteiligung	33 094	39,4	-3,7	43,1	71,6	44,8
<b>Stimmen</b>						
Ungültige Stimmen	1 801	5,4	-2,4	7,9	2,4	2,8
Gültige Stimmen	31 293	94,6	2,4	92,1	97,6	97,2
davon für						
CDU	9 469	30,3	-6,0	36,3	26,8	39,0
DIE LINKE	7 180	22,9	-0,2	23,1	25,3	23,0
SPD	5 733	18,3	-0,3	18,6	33,9	21,1
FDP	2 667	8,5	3,3	5,2	7,0	6,5
GRÜNE	1 410	4,5	0,7	3,9	3,6	3,1
FAMILIE	916	2,9	0,7	2,2	x	x
Die Tierschutzpartei	598	1,9	-0,3	2,2	x	.
REP	320	1,0	-0,6	1,7	0,3	0,4
DIE FRAUEN	271	0,9	-0,2	1,1	x	x
Volksabstimmung	101	0,3	-0,3	0,6	x	x
AUFBRUCH	88	0,3	-0,1	0,4	x	x
DKP	72	0,2	0	0,3	x	.
PSG	58	0,2	-0,2	0,3	x	x
PBC	55	0,2	-0,1	0,2	x	x
CM	79	0,3	-0,1	0,3	x	x
BüSo	43	0,1	-0,1	0,2	x	x
ödp	56	0,2	0	0,2	x	.
50Plus	161	0,5	0,5	x	x	x
AUF	93	0,3	0,3	x	x	x
BP	37	0,1	0,1	x	x	x
DVU	292	0,9	0,9	x	x	2,8
DIE GRAUEN	117	0,4	0,4	x	x	.
DIE VIOLETTEN	51	0,2	0,2	x	x	x
EDE	38	0,1	0,1	x	x	x
FBI	67	0,2	0,2	x	x	x
VOLKSENTSCHEIDE	105	0,3	0,3	x	x	x
FW FREIE WÄHLER	182	0,6	0,6	x	x	x
Newropeans	24	0,1	0,1	x	x	x
PIRATEN	204	0,7	0,7	x	x	x
RRP	327	1,0	1,0	x	x	x
RENTNER	479	1,5	1,5	x	x	x
Andere	x	x	-3,2	3,2	3,1	4,2

## Noch 1.4 Ergebnisse in den Landkreisen

## Landkreis Mansfeld Südharz

Gegenstand der Nachweisung	Europawahl 2009		Gewinn/ Verlust zu 2004	Europa- wahl 2004	Bundestags- wahl 2005	Landtags- wahl 2006
	Zahl	%	%-Punkte	%		
	<b>Wahlberechtigte, Wähler, Wahlbeteiligung</b>					
Wahlberechtigte	134 918					
Wähler/Wahlbeteiligung	52 616	39,0	-4,8	43,8	70,3	45,1
	<b>Stimmen</b>					
Ungültige Stimmen	3 033	5,8	-1,5	7,3	2,2	2,7
Gültige Stimmen	49 583	94,2	1,5	92,7	97,8	97,3
davon für						
CDU	14 201	28,6	-6,9	35,5	24,5	35,9
DIE LINKE	12 982	26,2	2,3	23,9	28,8	25,3
SPD	8 252	16,6	-0,9	17,5	31,0	20,9
FDP	4 103	8,3	2,3	6,0	8,5	6,9
GRÜNE	1 667	3,4	0,7	2,7	2,8	2,1
FAMILIE	1 438	2,9	0,7	2,2	x	x
Die Tierschutzpartei	1 067	2,2	0,1	2,0	x	.
REP	834	1,7	-0,3	2,0	0,3	0,7
DIE FRAUEN	414	0,8	-0,2	1,1	x	x
Volksabstimmung	144	0,3	-0,5	0,7	x	x
AUFBRUCH	169	0,3	-0,1	0,4	x	x
DKP	140	0,3	0	0,3	x	.
PSG	60	0,1	-0,2	0,3	x	x
PBC	99	0,2	0	0,2	x	x
CM	173	0,3	0	0,3	x	x
BüSo	67	0,1	-0,1	0,2	x	x
ödp	76	0,2	-0,1	0,2	x	.
50Plus	240	0,5	0,5	x	x	x
AUF	138	0,3	0,3	x	x	x
BP	92	0,2	0,2	x	x	x
DVU	645	1,3	1,3	x	x	3,8
DIE GRAUEN	188	0,4	0,4	x	x	.
DIE VIOLETTEN	71	0,1	0,1	x	x	x
EDE	41	0,1	0,1	x	x	x
FBI	155	0,3	0,3	x	x	x
VOLKSENTSCHEIDE	154	0,3	0,3	x	x	x
FW FREIE WÄHLER	330	0,7	0,7	x	x	x
Newropeans	22	0	0	x	x	x
PIRATEN	337	0,7	0,7	x	x	x
RRP	499	1,0	1,0	x	x	x
RENTNER	785	1,6	1,6	x	x	x
Andere	x	x	-4,4	4,4	4,2	4,5

## Noch 1.4 Ergebnisse in den Landkreisen

## Saalekreis

Gegenstand der Nachweisung	Europawahl 2009		Gewinn/ Verlust zu 2004	Europa- wahl 2004	Bundestags- wahl 2005	Landtags- wahl 2006
	Zahl	%	%-Punkte	%		
<b>Wahlberechtigte, Wähler, Wahlbeteiligung</b>						
Wahlberechtigte	171 990					
Wähler/Wahlbeteiligung	64 554	37,5	-7,7	45,3	71,9	44,3
<b>Stimmen</b>						
Ungültige Stimmen	3 290	5,1	-1,8	6,9	2,2	2,6
Gültige Stimmen	61 264	94,9	1,8	93,1	97,8	97,4
davon für						
CDU	18 607	30,4	-5,4	35,8	25,1	37,1
DIE LINKE	13 895	22,7	-0,3	23,0	26,5	23,3
SPD	10 086	16,5	-0,7	17,2	30,5	19,8
FDP	6 340	10,3	3,4	6,9	10,1	7,9
GRÜNE	2 748	4,5	0,9	3,6	3,5	2,8
FAMILIE	1 712	2,8	0,6	2,2	x	x
Die Tierschutzpartei	1 032	1,7	-0,2	1,9	x	.
REP	806	1,3	-0,3	1,7	0,3	0,5
DIE FRAUEN	513	0,8	-0,3	1,1	x	x
Volksabstimmung	194	0,3	-0,4	0,7	x	x
AUFBRUCH	201	0,3	0	0,4	x	x
DKP	199	0,3	0	0,3	x	.
PSG	85	0,1	-0,1	0,3	x	x
PBC	101	0,2	0	0,2	x	x
CM	173	0,3	0,1	0,2	x	x
BüSo	74	0,1	-0,1	0,2	x	x
ödp	101	0,2	0	0,2	x	.
50Plus	298	0,5	0,5	x	x	x
AUF	140	0,2	0,2	x	x	x
BP	105	0,2	0,2	x	x	x
DVU	642	1,0	1,0	x	x	3,0
DIE GRAUEN	291	0,5	0,5	x	x	.
DIE VIOLETTEN	106	0,2	0,2	x	x	x
EDE	66	0,1	0,1	x	x	x
FBI	188	0,3	0,3	x	x	x
VOLKSENTSCHEIDE	192	0,3	0,3	x	x	x
FW FREIE WÄHLER	488	0,8	0,8	x	x	x
Newropeans	37	0,1	0,1	x	x	x
PIRATEN	504	0,8	0,8	x	x	x
RRP	518	0,8	0,8	x	x	x
RENTNER	822	1,3	1,3	x	x	x
Andere	x	x	-4,1	4,1	3,9	5,5

## Noch 1.4 Ergebnisse in den Landkreisen

**Salzlandkreis**

Gegenstand der Nachweisung	Europawahl 2009		Gewinn/ Verlust zu 2004	Europa- wahl 2004	Bundestags- wahl 2005	Landtags- wahl 2006
	Zahl	%	%-Punkte	%		
	<b>Wahlberechtigte, Wähler, Wahlbeteiligung</b>					
Wahlberechtigte	185 496					
Wähler/Wahlbeteiligung	64 835	35,0	-2,6	37,6	68,4	41,4
	<b>Stimmen</b>					
Ungültige Stimmen	3 400	5,2	-1,6	6,8	2,1	2,5
Gültige Stimmen	61 435	94,8	1,6	93,2	97,9	97,5
davon für						
CDU	18 196	29,6	-6,1	35,7	24,7	35,8
DIE LINKE	14 743	24,0	-0,1	24,1	27,8	25,3
SPD	10 860	17,7	0,1	17,6	32,5	21,6
FDP	5 640	9,2	3,4	5,8	8,0	6,7
GRÜNE	2 505	4,1	0,8	3,2	3,1	3,0
FAMILIE	1 635	2,7	0,4	2,2	x	x
Die Tierschutzpartei	1 193	1,9	-0,1	2,1	x	.
REP	821	1,3	-0,4	1,8	0,5	0,8
DIE FRAUEN	445	0,7	-0,2	0,9	x	x
Volksabstimmung	198	0,3	-0,4	0,7	x	x
AUFBRUCH	193	0,3	-0,1	0,4	x	x
DKP	157	0,3	0	0,3	x	.
PSG	86	0,1	-0,1	0,3	x	x
PBC	183	0,3	-0,1	0,4	x	x
CM	178	0,3	0	0,2	x	x
BüSo	78	0,1	-0,1	0,2	x	x
ödp	103	0,2	0	0,2	x	.
50Plus	262	0,4	0,4	x	x	x
AUF	175	0,3	0,3	x	x	x
BP	91	0,1	0,1	x	x	x
DVU	603	1,0	1,0	x	x	2,9
DIE GRAUEN	257	0,4	0,4	x	x	.
DIE VIOLETTEN	96	0,2	0,2	x	x	x
EDE	66	0,1	0,1	x	x	x
FBI	171	0,3	0,3	x	x	x
VOLKSENTSCHEIDE	229	0,4	0,4	x	x	x
FW FREIE WÄHLER	254	0,4	0,4	x	x	x
Newropeans	37	0,1	0,1	x	x	x
PIRATEN	418	0,7	0,7	x	x	x
RRP	632	1,0	1,0	x	x	x
RENTNER	930	1,5	1,5	x	x	x
Andere	x	x	-3,9	3,9	3,4	4,0



## Noch 1.4 Ergebnisse in den Landkreisen

## Landkreis Stendal

Gegenstand der Nachweisung	Europawahl 2009		Gewinn/ Verlust zu 2004	Europa- wahl 2004	Bundestags- wahl 2005	Landtags- wahl 2006
	Zahl	%	%-Punkte	%		
<b>Wahlberechtigte, Wähler, Wahlbeteiligung</b>						
Wahlberechtigte	105 403					
Wähler/Wahlbeteiligung	42 307	40,1	-4,3	44,4	71,3	39,8
<b>Stimmen</b>						
Ungültige Stimmen	1 867	4,4	-2,3	6,8	1,9	1,8
Gültige Stimmen	40 440	95,6	2,3	93,2	98,1	98,2
davon für						
CDU	11 680	28,9	-6,4	35,2	25,5	38,2
DIE LINKE	9 803	24,2	0,2	24,0	28,1	24,9
SPD	7 266	18,0	-0,8	18,7	33,3	21,8
FDP	3 260	8,1	3,8	4,3	6,3	5,3
GRÜNE	1 843	4,6	0,8	3,8	3,5	2,9
FAMILIE	1 249	3,1	0,6	2,5	x	x
Die Tierschutzpartei	654	1,6	-0,3	1,9	x	.
REP	458	1,1	-0,6	1,7	0,2	0,3
DIE FRAUEN	316	0,8	-0,3	1,1	x	x
Volksabstimmung	160	0,4	-0,2	0,6	x	x
AUFBRUCH	129	0,3	0	0,4	x	x
DKP	94	0,2	0	0,3	x	.
PSG	69	0,2	-0,1	0,3	x	x
PBC	124	0,3	-0,2	0,5	x	x
CM	126	0,3	-0,1	0,4	x	x
BüSo	51	0,1	-0,1	0,2	x	x
ödp	92	0,2	0	0,2	x	.
50Plus	140	0,3	0,3	x	x	x
AUF	121	0,3	0,3	x	x	x
BP	75	0,2	0,2	x	x	x
DVU	404	1,0	1,0	x	x	2,8
DIE GRAUEN	152	0,4	0,4	x	x	.
DIE VIOLETTEN	79	0,2	0,2	x	x	x
EDE	53	0,1	0,1	x	x	x
FBI	118	0,3	0,3	x	x	x
VOLKSENTSCHEIDE	407	1,0	1,0	x	x	x
FW FREIE WÄHLER	184	0,5	0,5	x	x	x
Newropeans	26	0,1	0,1	x	x	x
PIRATEN	297	0,7	0,7	x	x	x
RRP	394	1,0	1,0	x	x	x
RENTNER	616	1,5	1,5	x	x	x
Andere	x	x	-4,0	4,0	2,9	3,8

## Noch 1.4 Ergebnisse in den Landkreisen

## Landkreis Wittenberg

Gegenstand der Nachweisung	Europawahl 2009		Gewinn/ Verlust zu 2004	Europa- wahl 2004	Bundestags- wahl 2005	Landtags- wahl 2006
	Zahl	%	%-Punkte	%		
<b>Wahlberechtigte, Wähler, Wahlbeteiligung</b>						
Wahlberechtigte	121 023					
Wähler/Wahlbeteiligung	52 913	43,7	-3,4	47,2	73,1	47,9
<b>Stimmen</b>						
Ungültige Stimmen	3 088	5,8	-1,2	7,0	2,0	2,2
Gültige Stimmen	49 825	94,2	1,2	93,0	98,0	97,8
davon für						
CDU	15 948	32,0	-4,6	36,6	27,9	42,9
DIE LINKE	11 435	23,0	0,5	22,5	24,6	21,3
SPD	8 265	16,6	-0,4	17,0	30,8	18,6
FDP	4 062	8,2	2,6	5,6	8,6	6,3
GRÜNE	2 049	4,1	0,4	3,7	3,6	2,6
FAMILIE	1 312	2,6	0,4	2,3	x	x
Die Tierschutzpartei	903	1,8	-0,3	2,1	x	.
REP	663	1,3	-0,7	2,1	0,4	0,5
DIE FRAUEN	385	0,8	-0,4	1,1	x	x
Volksabstimmung	158	0,3	-0,5	0,8	x	x
AUFBRUCH	196	0,4	-0,1	0,5	x	x
DKP	120	0,2	-0,1	0,3	x	.
PSG	76	0,2	-0,2	0,3	x	x
PBC	138	0,3	0	0,3	x	x
CM	163	0,3	0	0,3	x	x
BüSo	71	0,1	-0,1	0,3	x	x
ödp	116	0,2	0	0,2	x	.
50Plus	218	0,4	0,4	x	x	x
AUF	131	0,3	0,3	x	x	x
BP	75	0,2	0,2	x	x	x
DVU	540	1,1	1,1	x	x	2,8
DIE GRAUEN	180	0,4	0,4	x	x	.
DIE VIOLETTEN	73	0,1	0,1	x	x	x
EDE	47	0,1	0,1	x	x	x
FBI	166	0,3	0,3	x	x	x
VOLKSENTSCHEIDE	158	0,3	0,3	x	x	x
FW FREIE WÄHLER	657	1,3	1,3	x	x	x
Newropeans	35	0,1	0,1	x	x	x
PIRATEN	409	0,8	0,8	x	x	x
RRP	444	0,9	0,9	x	x	x
RENTNER	632	1,3	1,3	x	x	x
Andere	x	x	-3,9	3,9	4,1	4,9

## 1.5 Übersicht nach Kreisfreien Städten und Landkreisen

Land Kreisfreie Stadt Landkreis	Wahl- beteili- gung	Von den gültigen Stimmen entfallen auf:					
		CDU	DIE LINKE	SPD	FDP	GRÜNE	Andere
%							
<b>Sachsen-Anhalt insgesamt</b>	<b>37,8</b>	<b>29,1</b>	<b>23,6</b>	<b>18,1</b>	<b>8,6</b>	<b>5,4</b>	<b>15,2</b>
Dessau-Roßlau, Stadt	26,9	30,0	24,1	18,6	7,9	8,3	11,1
Halle (Saale), Stadt	37,5	23,1	26,0	17,6	9,3	11,4	12,6
Magdeburg, Landeshauptstadt	35,2	23,6	25,6	22,7	7,4	8,5	12,2
Altmarkkreis Salzwedel	42,8	30,0	22,5	18,9	8,4	4,5	15,7
Anhalt-Bitterfeld	34,4	30,3	23,2	18,5	8,4	3,9	15,7
Börde	39,8	30,2	21,6	19,6	9,0	4,1	15,5
Burgenlandkreis	38,8	29,5	22,6	16,3	9,5	4,2	17,8
Harz	39,7	33,6	21,8	17,7	7,1	4,8	15,0
Jerichower Land	39,4	30,3	22,9	18,3	8,5	4,5	15,4
Mansfeld-Südharz	39,0	28,6	26,2	16,6	8,3	3,4	16,9
Saalekreis	37,5	30,4	22,7	16,5	10,3	4,5	15,7
Salzlandkreis	35,0	29,6	24,0	17,7	9,2	4,1	15,4
Stendal	40,1	28,9	24,2	18,0	8,1	4,6	16,3
Wittenberg	43,7	32,0	23,0	16,6	8,2	4,1	16,2

## 2. Vorläufiges Ergebnis der Wahl der Abgeordneten des Europäischen Parlaments am 7. Juni 2009 für die Bundesrepublik Deutschland

### 2.1 Übersicht nach Bundesländern

Gegenstand der Nachweisung	Einheit	Jahr	Bundesgebiet	Schleswig-Holstein	Hamburg	Niedersachsen	Bremen	Nordrhein-Westfalen	Hessen	Rheinland-Pfalz
Wahlberechtigte	Anz.	2009	62 199 311	2 231 505	1 256 697	6 110 772	488 087	13 307 151	4 402 302	3 101 692
	Anz.	2004	61 682 394	2 187 312	1 227 905	6 064 221	485 463	13 218 532	4 360 868	3 068 126
Wähler	Anz.	2009	26 920 300	821 423	436 123	2 477 698	189 717	5 564 449	1 670 342	1 725 761
	Anz.	2004	26 523 104	796 239	428 863	2 433 375	181 108	5 437 071	1 646 678	1 789 916
Wahlbeteiligung	%	2009	43,3	36,8	34,7	40,5	38,9	41,8	37,9	55,6
	%	2004	43,0	36,4	34,9	40,1	37,3	41,1	37,8	58,3
Ungültige	Anz.	2009	596 375	9 032	3 823	24 610	1 985	59 961	30 997	69 822
	Anz.	2004	739 426	14 158	7 834	39 038	2 578	86 935	47 496	80 859
	%	2009	2,2	1,1	0,9	1,0	1,0	1,1	1,9	4,0
	%	2004	2,8	1,8	1,8	1,6	1,4	1,6	2,9	4,5
Gültige	Anz.	2009	26 323 925	812 391	432 300	2 453 088	187 732	5 504 488	1 639 345	1 655 939
	Anz.	2004	25 783 678	782 081	421 029	2 394 337	178 530	5 350 136	1 599 182	1 709 057
davon entfielen auf:										
CDU	Anz.	2009	8 068 248	308 060	128 367	962 491	45 937	2 092 137	597 128	660 158
	Anz.	2004	9 412 997	367 387	154 690	1 089 566	49 915	2 404 114	659 315	809 337
	%	2009	30,6	37,9	29,7	39,2	24,5	38,0	36,4	39,9
	%	2004	36,5	47,0	36,7	45,5	28,0	44,9	41,2	47,4
SPD	Anz.	2009	5 470 491	200 124	109 700	668 459	55 063	1 410 405	400 563	425 887
	Anz.	2004	5 547 971	198 985	106 325	666 555	54 395	1 374 451	392 512	439 344
	%	2009	20,8	24,6	25,4	27,2	29,3	25,6	24,4	25,7
	%	2004	21,5	25,4	25,3	27,8	30,5	25,7	24,5	25,7
GRÜNE	Anz.	2009	3 194 175	109 608	88 714	305 740	41 456	688 305	246 486	157 959
	Anz.	2004	3 079 728	103 148	103 454	290 271	39 814	672 690	240 519	154 725
	%	2009	12,1	13,5	20,5	12,5	22,1	12,5	15,0	9,5
	%	2004	11,9	13,2	24,6	12,1	22,3	12,6	15,0	9,1
CSU	Anz.	2009	1 896 777	-	-	-	-	-	-	-
	Anz.	2004	2 063 900	-	-	-	-	-	-	-
	%	2009	7,2	-	-	-	-	-	-	-
	%	2004	8,0	-	-	-	-	-	-	-
DIE LINKE	Anz.	2009	1 967 410	31 690	29 174	97 332	13 444	252 438	63 406	57 445
	Anz.	2004	1 579 109	13 783	11 872	42 385	6 627	112 571	33 571	20 493
	%	2009	7,5	3,9	6,7	4,0	7,2	4,6	3,9	3,5
	%	2004	6,1	1,8	2,8	1,8	3,7	2,1	2,1	1,2
FDP	Anz.	2009	2 887 895	102 825	48 200	251 161	16 722	678 299	207 272	184 582
	Anz.	2004	1 565 431	49 400	22 991	151 518	11 260	398 754	121 057	110 951
	%	2009	11,0	12,7	11,1	10,2	8,9	12,3	12,6	11,1
	%	2004	6,1	6,3	5,5	6,3	6,3	7,5	7,6	6,5
Sonstige	Anz.	2009	2 838 929	60 084	28 145	167 905	15 110	382 904	124 490	169 908
	Anz.	2004	2 534 542	49 378	21 697	154 042	16 519	387 556	152 208	174 207
	%	2009	10,8	7,4	6,5	6,8	8,0	7,0	7,6	10,3
	%	2004	9,8	6,3	5,2	6,4	9,3	7,2	9,5	10,2

## Noch 2.1 Übersicht nach Bundesländern

Baden- Württem- berg	Bayern	Saarland	Berlin	Brandenburg	Mecklenburg- Vorpommern	Sachsen	Sachsen- Anhalt	Thüringen	Jahr	Ein- heit	Gegenstand der Nachweisung
7 640 336	9 374 379	810 113	2 473 659	2 126 602	1 396 797	3 525 442	2 035 656	1 918 121	2009	Anz.	Wahlberechtigte
7 487 111	9 173 212	818 800	2 444 105	2 115 546	1 413 717	3 562 400	2 094 281	1 960 795	2004	Anz.	
3 965 962	3 975 762	474 421	869 115	635 754	648 911	1 677 702	769 660	1 017 500	2009	Anz.	Wähler
3 977 412	3 638 796	467 966	942 981	569 200	636 920	1 643 204	880 310	1 053 065	2004	Anz.	
51,9	42,4	58,6	35,1	29,9	46,5	47,6	37,8	53,0	2009	%	Wahlbeteiligung
53,1	39,7	57,2	38,6	26,9	45,1	46,1	42,0	53,7	2004	%	
149 538	29 254	20 979	11 130	9 498	30 171	72 354	35 556	37 665	2009	Anz.	Ungültige
147 043	40 295	30 957	20 960	11 500	33 944	80 971	58 797	36 061	2004	Anz.	
3,8	0,7	4,4	1,3	1,5	4,6	4,3	4,6	3,7	2009	%	
3,7	1,1	6,6	2,2	2,0	5,3	4,9	6,7	3,4	2004	%	
3 816 424	3 946 508	453 442	857 985	626 256	618 740	1 605 348	734 104	979 835	2009	Anz.	Gültige
3 830 369	3 598 501	437 009	922 021	557 700	602 976	1 562 233	821 513	1 017 004	2004	Anz.	
											davon entfielen auf:
1 476 971	-	162 693	208 249	140 612	199 697	567 187	213 699	304 862	2009	Anz.	CDU
1 814 174	-	194 751	243 083	133 588	255 835	570 622	281 729	384 891	2004	Anz.	
38,7	-	35,9	24,3	22,5	32,3	35,3	29,1	31,1	2009	%	
47,4	-	44,6	26,4	24,0	42,4	36,5	34,3	37,8	2004	%	
689 288	507 540	120 675	161 614	142 611	103 051	188 469	132 898	154 144	2009	Anz.	SPD
751 108	549 206	131 275	176 955	114 590	97 045	186 457	151 665	157 103	2004	Anz.	
18,1	12,9	26,6	18,8	22,8	16,7	11,7	18,1	15,7	2009	%	
19,6	15,3	30,0	19,2	20,5	16,1	11,9	18,5	15,4	2004	%	
571 834	454 985	34 846	202 415	52 890	34 803	107 617	39 870	56 647	2009	Anz.	GRÜNE
550 529	421 019	34 037	210 032	43 725	28 665	94 959	36 686	55 455	2004	Anz.	
15,0	11,5	7,7	23,6	8,4	5,6	6,7	5,4	5,8	2009	%	
14,4	11,7	7,8	22,8	7,8	4,8	6,1	4,5	5,5	2004	%	
-	1 896 777	-	-	-	-	-	-	-	2009	Anz.	CSU
-	2 063 900	-	-	-	-	-	-	-	2004	Anz.	
-	48,1	-	-	-	-	-	-	-	2009	%	
-	57,4	-	-	-	-	-	-	-	2004	%	
113 928	91 643	54 517	126 327	162 662	145 348	321 920	173 393	232 743	2009	Anz.	DIE LINKE
42 488	32 290	8 807	132 381	172 235	130 782	367 196	194 735	256 893	2004	Anz.	
3,0	2,3	12,0	14,7	26,0	23,5	20,1	23,6	23,8	2009	%	
1,1	0,9	2,0	14,4	30,9	21,7	23,5	23,7	25,3	2004	%	
536 775	356 470	36 549	74 458	46 355	47 733	157 498	62 943	80 053	2009	Anz.	FDP
260 678	151 077	19 467	49 275	26 153	23 441	80 967	45 633	42 809	2004	Anz.	
14,1	9,0	8,1	8,7	7,4	7,7	9,8	8,6	8,2	2009	%	
6,8	4,2	4,5	5,3	4,7	3,9	5,2	5,6	4,2	2004	%	
427 628	639 093	44 162	84 922	81 126	88 108	262 657	111 301	151 386	2009	Anz.	Sonstige
411 392	381 009	48 672	110 295	67 409	67 208	262 032	111 065	119 853	2004	Anz.	
11,2	16,2	9,7	9,9	13,0	14,2	16,4	15,2	15,5	2009	%	
10,7	10,6	11,1	12,0	12,1	11,1	16,8	13,5	11,8	2004	%	

## Noch 2.1 Übersicht nach Bundesländern

Gegenstand der Nachweisung	Einheit	Jahr	Bundesgebiet	Schleswig-Holstein	Hamburg	Niedersachsen	Bremen	Nordrhein-Westfalen	Hessen	Rheinland-Pfalz
Sonstige	Anz.	2009	2 838 929	60 084	28 145	167 905	15 110	382 904	124 490	169 908
	Anz.	2004	2 534 542	49 378	21 697	154 042	16 519	387 556	152 208	174 207
	%	2009	10,8	7,4	6,5	6,8	8,0	7,0	7,6	10,3
	%	2004	9,8	6,3	5,2	6,4	9,3	7,2	9,5	10,2
davon:										
REP	Anz.	2009	347 604	3 100	1 533	15 984	933	52 785	20 254	32 646
	Anz.	2004	485 662	3 961	1 589	21 986	1 562	62 835	36 910	45 927
	%	2009	1,3	0,4	0,4	0,7	0,5	1,0	1,2	2,0
	%	2004	1,9	0,5	0,4	0,9	0,9	1,2	2,3	2,7
Die Tierschutzpartei	Anz.	2009	289 511	7 536	2 900	21 424	1 814	52 374	14 115	23 942
	Anz.	2004	331 388	9 193	3 237	23 213	2 668	60 575	21 576	28 117
	%	2009	1,1	0,9	0,7	0,9	1,0	1,0	0,9	1,4
	%	2004	1,3	1,2	0,8	1,0	1,5	1,1	1,3	1,6
FAMILIE	Anz.	2009	251 841	7 485	1 491	14 982	876	33 805	7 857	14 692
	Anz.	2004	268 468	4 963	1 534	15 799	976	37 700	12 253	19 291
	%	2009	1,0	0,9	0,3	0,6	0,5	0,6	0,5	0,9
	%	2004	1,0	0,6	0,4	0,7	0,5	0,7	0,8	1,1
ödp	Anz.	2009	134 849	1 192	1 049	3 095	235	9 251	2 698	4 673
	Anz.	2004	145 537	1 136	677	3 391	222	10 050	3 480	5 940
	%	2009	0,5	0,1	0,2	0,1	0,1	0,2	0,2	0,3
	%	2004	0,6	0,1	0,2	0,1	0,1	0,2	0,2	0,3
DIE FRAUEN	Anz.	2009	86 727	2 098	837	5 395	675	13 753	4 284	5 599
	Anz.	2004	145 312	2 562	1 351	7 978	1 014	22 945	8 970	9 897
	%	2009	0,3	0,3	0,2	0,2	0,4	0,2	0,3	0,3
	%	2004	0,6	0,3	0,3	0,3	0,6	0,4	0,6	0,6
Volksabstimmung	Anz.	2009	69 612	1 449	718	5 324	418	12 306	4 490	4 356
	Anz.	2004	135 015	2 391	1 217	9 374	952	22 118	8 253	9 888
	%	2009	0,3	0,2	0,2	0,2	0,2	0,2	0,3	0,3
	%	2004	0,5	0,3	0,3	0,4	0,5	0,4	0,5	0,6
PBC	Anz.	2009	80 794	1 484	805	5 696	520	11 312	4 359	5 692
	Anz.	2004	98 651	2 150	1 027	7 838	765	13 727	6 416	6 265
	%	2009	0,3	0,2	0,2	0,2	0,3	0,2	0,3	0,3
	%	2004	0,4	0,3	0,2	0,3	0,4	0,3	0,4	0,4
CM	Anz.	2009	39 866	519	269	2 107	136	6 941	2 265	2 255
	Anz.	2004	46 037	924	255	3 042	169	7 728	3 402	2 978
	%	2009	0,2	0,1	0,1	0,1	0,1	0,1	0,1	0,1
	%	2004	0,2	0,1	0,1	0,1	0,1	0,1	0,2	0,2
AUFBRUCH	Anz.	2009	31 078	582	273	1 705	148	3 234	1 181	1 810
	Anz.	2004	43 128	747	395	2 409	250	4 976	2 148	2 644
	%	2009	0,1	0,1	0,1	0,1	0,1	0,1	0,1	0,1
	%	2004	0,2	0,1	0,1	0,1	0,1	0,1	0,1	0,2
DKP	Anz.	2009	25 560	695	518	1 594	278	4 720	1 397	962
	Anz.	2004	37 160	941	900	2 546	415	6 769	2 931	1 835
	%	2009	0,1	0,1	0,1	0,1	0,1	0,1	0,1	0,1
	%	2004	0,1	0,1	0,2	0,1	0,2	0,1	0,2	0,1
BP	Anz.	2009	55 851	419	188	1 364	77	2 995	1 191	1 320
	Anz.	2004	35 152	-	-	-	-	-	-	-
	%	2009	0,2	0,1	0,0	0,1	0,0	0,1	0,1	0,1
	%	2004	0,1	-	-	-	-	-	-	-

## Noch 2.1 Übersicht nach Bundesländern

Baden-Württemberg	Bayern	Saarland	Berlin	Brandenburg	Mecklenburg-Vorpommern	Sachsen	Sachsen-Anhalt	Thüringen	Jahr	Einheit	Gegenstand der Nachweisung
427 628	639 093	44 162	84 922	81 126	88 108	262 657	111 301	151 386	2009	Anz.	Sonstige
411 392	381 009	48 672	110 295	67 409	67 208	262 032	111 065	119 853	2004	Anz.	
11,2	16,2	9,7	9,9	13,0	14,2	16,4	15,2	15,5	2009	%	
10,7	10,6	11,1	12,0	12,1	11,1	16,8	13,5	11,8	2004	%	
											davon:
73 476	50 701	3 169	7 993	4 635	8 148	41 386	9 068	21 793	2009	Anz.	REP
108 819	81 448	5 504	12 621	7 219	6 238	52 846	13 532	22 665	2004	Anz.	
1,9	1,3	0,7	0,9	0,7	1,3	2,6	1,2	2,2	2009	%	
2,8	2,3	1,3	1,4	1,3	1,0	3,4	1,6	2,2	2004	%	
45 556	30 269	6 617	11 621	9 202	7 934	24 998	13 122	16 087	2009	Anz.	Die Tierschutzpartei
52 484	33 652	6 832	14 549	9 069	9 258	25 940	16 207	14 818	2004	Anz.	
1,2	0,8	1,5	1,4	1,5	1,3	1,6	1,8	1,6	2009	%	
1,4	0,9	1,6	1,6	1,6	1,5	1,7	2,0	1,5	2004	%	
37 699	18 059	8 458	5 898	13 712	14 865	30 082	18 789	23 091	2009	Anz.	FAMILIE
42 292	22 037	11 119	11 428	9 609	11 176	35 132	17 455	15 704	2004	Anz.	
1,0	0,5	1,9	0,7	2,2	2,4	1,9	2,6	2,4	2009	%	
1,1	0,6	2,5	1,2	1,7	1,9	2,2	2,1	1,5	2004	%	
18 846	83 932	498	2 026	1 208	824	2 270	1 585	1 467	2009	Anz.	ödp
21 906	87 859	673	1 945	1 290	671	2 621	1 790	1 886	2004	Anz.	
0,5	2,1	0,1	0,2	0,2	0,1	0,1	0,2	0,1	2009	%	
0,6	2,4	0,2	0,2	0,2	0,1	0,2	0,2	0,2	2004	%	
11 859	6 737	1 755	3 204	2 695	5 201	10 211	5 377	7 047	2009	Anz.	DIE FRAUEN
26 531	13 157	2 172	4 955	5 274	6 273	13 743	8 465	10 025	2004	Anz.	
0,3	0,2	0,4	0,4	0,4	0,8	0,6	0,7	0,7	2009	%	
0,7	0,4	0,5	0,5	0,9	1,0	0,9	1,0	1,0	2004	%	
12 427	6 537	1 072	1 973	1 979	2 422	6 879	2 321	4 941	2009	Anz.	Volksabstimmung
23 922	15 536	1 905	4 204	3 875	4 960	12 297	5 746	8 377	2004	Anz.	
0,3	0,2	0,2	0,2	0,3	0,4	0,4	0,3	0,5	2009	%	
0,6	0,4	0,4	0,5	0,7	0,8	0,8	0,7	0,8	2004	%	
26 796	8 393	326	1 179	1 153	1 036	8 922	1 508	1 613	2009	Anz.	PBC
28 468	11 073	467	2 182	1 585	1 480	11 055	2 253	1 900	2004	Anz.	
0,7	0,2	0,1	0,1	0,2	0,2	0,6	0,2	0,2	2009	%	
0,7	0,3	0,1	0,2	0,3	0,2	0,7	0,3	0,2	2004	%	
9 509	6 329	749	751	708	636	3 527	2 086	1 079	2009	Anz.	CM
7 934	7 220	964	1 055	1 282	643	5 082	2 166	1 193	2004	Anz.	
0,2	0,2	0,2	0,1	0,1	0,1	0,2	0,3	0,1	2009	%	
0,2	0,2	0,2	0,1	0,2	0,1	0,3	0,3	0,1	2004	%	
4 704	4 867	451	790	1 102	1 500	3 987	2 248	2 496	2009	Anz.	AUFBRUCH
5 484	5 858	707	1 467	1 383	1 870	6 461	3 380	2 949	2004	Anz.	
0,1	0,1	0,1	0,1	0,2	0,2	0,2	0,3	0,3	2009	%	
0,1	0,2	0,2	0,2	0,2	0,3	0,4	0,4	0,3	2004	%	
2 234	1 941	454	1 976	1 565	1 203	2 555	1 955	1 513	2009	Anz.	DKP
3 363	2 767	953	2 903	1 625	1 538	3 263	2 664	1 747	2004	Anz.	
0,1	0,0	0,1	0,2	0,2	0,2	0,2	0,3	0,2	2009	%	
0,1	0,1	0,2	0,3	0,3	0,3	0,2	0,3	0,2	2004	%	
3 404	40 256	246	680	462	434	1 191	999	625	2009	Anz.	BP
-	35 152	-	-	-	-	-	-	-	2004	Anz.	
0,1	1,0	0,1	0,1	0,1	0,1	0,1	0,1	0,1	2009	%	
-	1,0	-	-	-	-	-	-	-	2004	%	

## Noch 2.1 Übersicht nach Bundesländern

Gegenstand der Nachweisung	Einheit	Jahr	Bundesgebiet	Schleswig-Holstein	Hamburg	Niedersachsen	Bremen	Nordrhein-Westfalen	Hessen	Rheinland-Pfalz
Noch Sonstige noch davon										
PSG	Anz.	2009	9 663	174	154	592	65	1 476	440	411
	Anz.	2004	25 795	526	260	1 630	184	3 816	1 436	1 582
	%	2009	0,0	0,0	0,0	0,0	0,0	0,0	0,0	0,0
	%	2004	0,1	0,1	0,1	0,1	0,1	0,1	0,1	0,1
BüSo	Anz.	2009	10 907	179	123	548	41	1 450	550	480
	Anz.	2004	21 983	522	315	1 359	120	3 092	1 185	884
	%	2009	0,0	0,0	0,0	0,0	0,0	0,0	0,0	0,0
	%	2004	0,1	0,1	0,1	0,1	0,1	0,1	0,1	0,1
50Plus	Anz.	2009	68 559	1 868	759	4 771	441	10 541	2 737	4 328
	%	2009	0,3	0,2	0,2	0,2	0,2	0,2	0,2	0,3
AUF	Anz.	2009	37 819	880	351	2 150	131	5 922	2 056	1 819
	%	2009	0,1	0,1	0,1	0,1	0,1	0,1	0,1	0,1
DVU	Anz.	2009	111 227	2 894	1 535	7 620	1 300	15 377	3 736	3 657
	%	2009	0,4	0,4	0,4	0,3	0,7	0,3	0,2	0,2
DIE GRAUEN	Anz.	2009	57 769	1 775	798	4 089	556	8 519	2 448	2 778
	%	2009	0,2	0,2	0,2	0,2	0,3	0,2	0,1	0,2
DIE VIOLETTEN	Anz.	2009	46 298	1 352	669	2 897	223	7 401	2 565	2 857
	%	2009	0,2	0,2	0,2	0,1	0,1	0,1	0,2	0,2
EDE	Anz.	2009	11 857	262	234	674	79	1 798	730	552
	%	2009	0,0	0,0	0,1	0,0	0,0	0,0	0,0	0,0
FBI	Anz.	2009	30 906	594	261	1 882	131	6 226	1 034	1 539
	%	2009	0,1	0,1	0,1	0,1	0,1	0,1	0,1	0,1
VOLKSENTSCHEIDE	Anz.	2009	40 250	690	689	2 219	233	4 591	1 717	2 357
	%	2009	0,2	0,1	0,2	0,1	0,1	0,1	0,1	0,1
FW FREIE WÄHLER	Anz.	2009	441 796	4 255	2 558	9 435	614	19 384	11 780	18 361
	%	2009	1,7	0,5	0,6	0,4	0,3	0,4	0,7	1,1
Newropeans	Anz.	2009	15 042	404	447	1 023	131	2 633	1 045	797
	%	2009	0,1	0,0	0,1	0,0	0,1	0,0	0,1	0,0
PIRATEN	Anz.	2009	229 146	7 586	5 082	19 094	2 149	45 038	14 777	13 630
	%	2009	0,9	0,9	1,2	0,8	1,1	0,8	0,9	0,8
RRP	Anz.	2009	102 335	3 194	1 542	13 394	862	14 940	3 312	5 742
	%	2009	0,4	0,4	0,4	0,5	0,5	0,3	0,2	0,3
RENTNER	Anz.	2009	212 062	7 418	2 362	18 847	2 044	34 132	11 472	12 653
	%	2009	0,8	0,9	0,5	0,8	1,1	0,6	0,7	0,8
Übrige	Anz.	2004	715 254	19 362	8 940	53 477	7 222	131 225	43 248	38 959
	%	2004	2,8	2,5	2,1	2,2	4,0	2,5	2,7	2,3



## Noch 2.1 Übersicht nach Bundesländern

Baden- Württem- berg	Bayern	Saarland	Berlin	Brandenburg	Mecklenburg- Vorpommern	Sachsen	Sachsen- Anhalt	Thüringen	Jahr	Ein- heit	Gegenstand der Nachweisung
											Noch Sonstige noch davon
1 072	755	94	710	481	548	1 166	1 021	504	2009	Anz.	PSG
2 665	1 873	470	1 410	1 086	1 403	3 470	2 332	1 652	2004	Anz.	
0,0	0,0	0,0	0,1	0,1	0,1	0,1	0,1	0,1	2009	%	
0,1	0,1	0,1	0,2	0,2	0,2	0,2	0,3	0,2	2004	%	
1 372	1 184	83	673	427	494	1 857	881	565	2009	Anz.	BüSo
1 810	2 294	244	1 118	960	700	3 378	1 903	2 099	2004	Anz.	
0,0	0,0	0,0	0,1	0,1	0,1	0,1	0,1	0,1	2009	%	
0,0	0,1	0,1	0,1	0,2	0,1	0,2	0,2	0,2	2004	%	
7 547	7 066	1 167	3 202	4 460	2 834	8 669	3 367	4 802	2009	Anz.	50Plus
0,2	0,2	0,3	0,4	0,7	0,5	0,5	0,5	0,5	2009	%	
7 303	3 867	718	1 075	1 092	1 365	4 701	1 919	2 470	2009	Anz.	AUF
0,2	0,1	0,2	0,1	0,2	0,2	0,3	0,3	0,3	2009	%	
8 317	9 764	1 681	4 773	10 601	5 797	18 377	7 593	8 205	2009	Anz.	DVU
0,2	0,2	0,4	0,6	1,7	0,9	1,1	1,0	0,8	2009	%	
7 732	3 996	1 002	6 309	2 187	3 548	6 046	3 236	2 750	2009	Anz.	DIE GRAUEN
0,2	0,1	0,2	0,7	0,3	0,6	0,4	0,4	0,3	2009	%	
8 014	8 137	805	2 031	975	1 425	3 788	1 242	1 917	2009	Anz.	DIE VIOLETTEN
0,2	0,2	0,2	0,2	0,2	0,2	0,2	0,2	0,2	2009	%	
2 174	1 154	117	514	428	913	1 087	746	395	2009	Anz.	EDE
0,1	0,0	0,0	0,1	0,1	0,1	0,1	0,1	0,0	2009	%	
4 443	3 112	485	849	1 060	1 382	3 757	1 881	2 270	2009	Anz.	FBI
0,1	0,1	0,1	0,1	0,2	0,2	0,2	0,3	0,2	2009	%	
8 238	5 999	410	1 043	1 179	2 078	3 864	2 727	2 216	2009	Anz.	VOLKSENTSCHEIDE
0,2	0,2	0,1	0,1	0,2	0,3	0,2	0,4	0,2	2009	%	
49 060	265 726	4 733	3 909	2 923	4 290	23 545	4 396	16 827	2009	Anz.	FW FREIE WÄHLER
1,3	6,7	1,0	0,5	0,5	0,7	1,5	0,6	1,7	2009	%	
2 613	2 079	198	743	446	410	1 119	500	454	2009	Anz.	Newropeans
0,1	0,1	0,0	0,1	0,1	0,1	0,1	0,1	0,0	2009	%	
33 095	29 192	3 854	12 049	5 626	5 063	17 898	6 111	8 902	2009	Anz.	PIRATEN
0,9	0,7	0,8	1,4	0,9	0,8	1,1	0,8	0,9	2009	%	
13 281	18 921	1 255	2 555	2 885	3 656	6 689	6 665	3 442	2009	Anz.	RRP
0,3	0,5	0,3	0,3	0,5	0,6	0,4	0,9	0,4	2009	%	
26 857	20 120	3 765	6 396	7 935	10 102	24 086	9 958	13 915	2009	Anz.	RENTNER
0,7	0,5	0,8	0,7	1,3	1,6	1,5	1,4	1,4	2009	%	
85 714	61 083	16 662	50 458	23 152	20 998	86 744	33 172	34 838	2004	Anz.	Übrige
2,2	1,7	3,8	5,5	4,2	3,5	5,6	4,0	3,4	2004	%	

## 2.2 Gesamtzahl der Sitze der Parteien

Wahljahr	i = insgesamt, w = darunter Frauen	Gewählte insgesamt	Partei					
			CDU	SPD	GRÜNE	CSU	DIE LINKE	FDP
2009	i	99	34	23	14	8	8	12
	w	37	8	10	7	3	4	5
2004	i	99	40	23	13	9	7	7
	w	31	8	9	7	2	4	1

## 2.3 Vorläufige Sitzverteilung der CDU nach Ländern

Wahljahr	i = insgesamt, w = darunter Frauen	Gewählte insgesamt der CDU	SH	HH	NI	HB	NW	HE	RP	BW	SL	BE	BB	MV	SN	ST	TH
			2009	i	34	1	1	4	-	9	2	3	6	1	1	1	1
w	8	-		1	1	-	2	-	1	2	1	-	-	-	-	-	-
2004	i	40	1	1	5	-	10	3	3	8	1	1	1	1	2	1	2
	w	8	-	-	2	-	2	-	1	2	1	-	-	-	-	-	-

2.4 Verzeichnis der vorläufig Gewählten <sup>1)</sup> nach Parteien

Name, Vorname <sup>1)</sup>	Gewählt auf		
	gemeinsamer Liste für alle Länder	Liste für ein Land	
		Listenplatz	Land
	CDU		
X Böge, Reimer		SH	1
Schnieber-Jastram, Birgit		HH	1
X Pöttering, Prof. Dr. Hans-Gert		NI	1
X Quisthoudt-Rowohl, Dr. Godelieve		NI	2
X Mayer, Prof. Dr. Hans-Peter		NI	3
Balz, Burkhard		NI	4
X Brok, Elmar Heinrich		NW	1
X Florenz, Karl-Heinz		NW	2
X Sommer, Dr. Renate Thekla Walburga Maria		NW	3
X Liese, Dr. Hans-Peter		NW	4
X Lehne, Klaus-Heiner		NW	5
Verheyen, Sabine		NW	6
X Pieper, Dr. Markus		NW	7
Voß, Axel		NW	8
X Reul, Herbert Otto		NW	9
X Mann, Thomas		HE	1
X Gahler, Michael		HE	2
X Langen, Dr. Werner		RP	1
X Lechner, Kurt		RP	2
X Klaß, Christa		RP	3
X Wieland, Rainer		BW	1
X Caspary, Daniel		BW	2
X Schwab, Dr. Andeas		BW	3
X Jeggler, Elisabeth		BW	4
X Gräßle, Dr. Ingeborg		BW	5
X Ulmer, Dr. Thomas		BW	6
X Pack, Doris		SL	1
Zeller, Joachim		BE	1
X Ehler, Dr. Jan Christian		BB	1
Kuhn, Werner		MV	1
Winkler, Hermann		SN	1
Jahr, Dr. Dieter Peter		SN	2
X Schnellhardt, Dr. Kurt Oswald Horst		ST	1
X Koch, Dr. Dieter-L.		TH	1

\*) Stand bei der Wahl.

X = Mitglied des 6. Europäischen Parlaments

1) Zum Zeitpunkt der Bewerberaufstellung.

## Noch 2.4 Verzeichnis der vorläufig Gewählten \*) nach Parteien

Name, Vorname <sup>1)</sup>	Gewählt auf		
	gemeinsamer Liste für alle Länder	Liste für ein Land	
		Listenplatz	Land
	SPD		
X Schulz, Martin	1		
X Gebhardt, Evelyne	2		
X Rapkay, Bernhard	3		
X Haug, Jutta	4		
X Kreissl-Dörfler, Wolfgang	5		
Lange, Bernd	6		
Steinruck, Jutta	7		
X Bullmann, Udo	8		
X Reichenbach (Roth-Behrendt), Dagmar	9		
Geier, Jens	10		
X Groote, Matthias	11		
X Rodust, Ulrike	12		
Simon, Peter	13		
Kammerevert, Petra	14		
Westphal, Kerstin	15		
X Leinen, Josef	16		
X Weiler, Barbara	17		
Fleckenstein, Knut	18		
Sippel, Birgit	19		
Ertug, Ismail	20		
X Glante, Norbert	21		
X Krehl, Constanze	22		
Neuser, Norbert	23		
	GRÜNE		
X Harms, Rebecca	1		
Bütikofer, Reinhard	2		
X Rühle, Heidemarie-Rose	3		
Giegold, Sven	4		
Lochbihler, Barbara Elisabeth	5		
X Cramer, Michael	6		
Keller, Franziska Maria	7		
Schulz, Werner Gustav	8		
X Trüpel, Dr. Helga	9		
Häusling, Martin	10		
Brantner, Franziska Katharina	11		
Albrecht, Jan Philipp	12		
X Schroedter, Elisabeth	13		
Häfner, Gerald	14		

\*) Stand bei der Wahl.

X = Mitglied des 6. Europäischen Parlaments

1) Zum Zeitpunkt der Bewerberaufstellung.

## Noch 2.4 Verzeichnis der vorläufig Gewählten \*) nach Parteien

Name, Vorname <sup>1)</sup>	Gewählt auf		
	gemeinsamer Liste für alle Länder	Liste für ein Land	
		Listenplatz	Land
	CSU		
X Ferber, Markus		BY	1
X Niebler, Dr. Angelika		BY	2
X Weisgerber, Dr. Anja		BY	3
X Weber, Manfred		BY	4
X Deß, Albert		BY	5
Hohlmeier, Monika		BY	6
X Posselt, Bernd		BY	7
X Kastler, Martin		BY	8
	DIE LINKE		
Bisky, Dr. Lothar	1		
Wils, Sabine	2		
X Zimmer, Gabriele	3		
Händel, Thomas	4		
Ernst, Dr. Cornelia	5		
Klute, Jürgen	6		
Lösing, Sabine	7		
Scholz, Helmut	8		
	FDP		
X Koch-Mehrin, Dr. Silvana	1		
X Lambsdorff Graf, Alexander	2		
X Chatzimarkakis, Dr. Georgios	3		
X Klinz, Dr. Wolf	4		
Meißner, Gesine	5		
X Pickart Alvaro, Alexander	6		
X Krahmer, Holger	7		
Theurer, Michael	8		
Hirsch, Nadja	9		
Creutzmann, Jürgen	10		
Thein, Alexandra	11		
Reimers, Britta	12		

\*) Stand bei der Wahl.

X = Mitglied des 6. Europäischen Parlaments

1) Zum Zeitpunkt der Bewerberaufstellung.