



Tourismus

Gäste und Übernachtungen im Reiseverkehr, Beherbergungskapazität

Mai 2012
Januar bis Mai 2012
- Vorläufige Ergebnisse -



SACHSEN-ANHALT

Herausgabemonat: September 2012

Zu beziehen durch das
Statistische Landesamt Sachsen-Anhalt
Dezernat Öffentlichkeitsarbeit
Postfach 20 11 56
06012 Halle (Saale)

Preis: 6,00 EUR (kostenfrei als PDF-Datei verfügbar - Bestellnummer: 6G401)

Inhaltliche Verantwortung:

Dezernat: Handel, Gastgewerbe, Dienstleistungen, Verkehr
Frau Pekel
Telefon: 0345 2318-404

Auskünfte erhalten Sie unter:

Telefon: 0345 2318-777
Telefon: 0345 2318-715
Telefon: 0345 2318-716

Telefax: 0345 2318-913
Internet: <http://www.statistik.sachsen-anhalt.de>
E-Mail: info@stala.mi.sachsen-anhalt.de

Vertrieb:

Telefon: 0345 2318-718
E-Mail: shop@stala.mi.sachsen-anhalt.de

Druck: Statistisches Landesamt Sachsen-Anhalt

© Statistisches Landesamt Sachsen-Anhalt, Halle (Saale), 2012

Auszugsweise Vervielfältigung und Verbreitung mit Quellenangabe gestattet.

Bibliothek und Besucherdienst (Merseburger Straße 2):

Montag bis Donnerstag: 9.00 Uhr bis 15.30 Uhr
Freitag: 9.00 Uhr bis 13.00 Uhr } möglichst nach Vereinbarung

Telefon: 0345 2318-714
E-Mail: bibliothek@stala.mi.sachsen-anhalt.de

Statistischer Bericht

Gäste und Übernachtungen im Reiseverkehr,
Beherbergungskapazität

Mai 2012
Januar bis Mai 2012

- Vorläufige Ergebnisse -

Land Sachsen-Anhalt

Inhaltsverzeichnis

	Seite
Vorbemerkungen	4
<u>Graphische Darstellungen:</u>	
Zuordnung der Kreise zu Reisegebieten im Land Sachsen-Anhalt	7
Ankünfte in den Beherbergungsbetrieben (einschließlich Camping) in Sachsen-Anhalt seit Mai 2009	8
Übernachtungen in den Beherbergungsbetrieben (einschließlich Camping) in Sachsen-Anhalt seit Mai 2009	8
Anteile der Betriebsarten an den Übernachtungen in den Beherbergungsbetrieben des Landes Sachsen-Anhalt im Monat Mai 2012	9
Stellplätze und Übernachtungen auf Campingplätzen in Sachsen-Anhalt seit Mai 2009	9
<u>Zeitreihen</u>	
1. Ergebnisse der Beherbergungsstatistik (einschließlich Camping) Sachsen-Anhalts 1993 - 2012	10
2. Ergebnisse der Beherbergungsstatistik (ohne Camping) Sachsen-Anhalts 1993 - 2012	11
<u>Kreise</u>	
3. Beherbergungsbetriebe (einschl. Camping) , Schlafgelegenheiten und Auslastung der Kapazitäten nach Kreisen im Monat Mai 2012, Januar bis Mai 2012	12
4. Ankünfte, Übernachtungen und Aufenthaltsdauer der Gäste in Beherbergungsbetrieben (einschl. Camping) nach Kreisen im Monat Mai 2012, Januar bis Mai 2012	13
5. Ankünfte, Übernachtungen und Aufenthaltsdauer der Gäste in Beherbergungsbetrieben der Hotels, Gasthöfe und Pensionen nach Kreisen im Monat Mai 2012, Januar bis Mai 2012	14
<u>Reisegebiete</u>	
6. Beherbergungsbetriebe (einschl. Camping) , Schlafgelegenheiten und Auslastung der Kapazitäten nach Reisegebieten und Betriebsarten im Monat Mai 2012, Januar bis Mai 2012	15
7. Ankünfte, Übernachtungen und Aufenthaltsdauer der Gäste in Beherbergungsbetrieben (einschl. Camping) nach Reisegebieten, Betriebsarten und zusammengefassten Gästegruppen im Monat Mai 2012, Januar bis Mai 2012	18
8. Ankünfte, Übernachtungen und Aufenthaltsdauer der Gäste in Beherbergungsbetrieben (einschl. Camping) nach Reisegebieten und Herkunftsländern im Monat Mai 2012, Januar bis Mai 2012	30

Gemeinden

9. Beherbergungsbetriebe (einschl. Camping), Schlafgelegenheiten und Auslastung der Kapazitäten für ausgewählte Gemeinden und touristische Zielorte im Monat Mai 2012, Januar bis Mai 2012 42
10. Ankünfte, Übernachtungen und Aufenthaltsdauer der Gäste in Beherbergungsbetrieben (einschl. Camping) für ausgewählte Gemeinden und touristische Zielorte im Monat Mai 2012, Januar bis Mai 2012 45

Stellplätze Camping

11. Campingplätze mit Urlaubscamping und deren Stellplatzkapazitäten nach Reisegebieten und Kreisen im Monat Mai 2012 48

Gemeindegruppen

12. Beherbergungsbetriebe (einschl. Camping) , Schlafgelegenheiten und Auslastung der Kapazitäten nach Gemeindegruppen im Monat Mai 2012, Januar bis Mai 2012 49
13. Ankünfte, Übernachtungen und Aufenthaltsdauer der Gäste in Beherbergungsbetrieben (einschl. Camping) nach Gemeindegruppen im Monat Mai 2012, Januar bis Mai 2012 49

Vorbemerkungen

Rechtsgrundlagen

Rechtsgrundlagen für die Durchführung der monatlichen Beherbergungsstatistik sind

- das Beherbergungsstatistikgesetz (Beherb StatG) vom 22. Mai 2002 (BGBl. S. 1642), zuletzt geändert durch Artikel 1 des Gesetzes vom 23. November 2011 (BGBl. I S. 2298) in Verbindung mit
- dem Bundesstatistikgesetz (BStatG) vom 22. Januar 1987 (BGBl. I S. 462, 565), zuletzt geändert durch Artikel 3 des Gesetzes vom 7. September 2007 (BGBl. I S. 2246) sowie
- die Verordnung (EU) Nr. 692/2011 des Europäischen Parlaments und des Rates über die europäische Tourismusstatistik und zur Aufhebung der Richtlinie 95/57/EG des Rates (ABl. L 192 vom 22.7.2011, S. 17).

Hiernach sind zu erfassen:

1. Zahl der Ankünfte und Übernachtungen von Gästen im Reiseverkehr; bei Gästen mit Wohnsitz oder gewöhnlichem Aufenthalt außerhalb Deutschlands wird auch das Herkunftsland erfragt.
2. Die Anzahl der im Berichtsmonat angebotenen Gästebetten sowie die Anzahl der Stellplätze auf Campingplätzen für Urlaubscamping.
3. Bei Hotels, Gasthöfen, Pensionen und Hotels garnis zusätzlich die Anzahl der Gästezimmer jeweils zum 31. Juli eines Jahres.
4. Bei Hotels, Gasthöfen, Pensionen und Hotels garnis mit mindestens 25 Zimmern die Anzahl der angebotenen und der belegten Gästezimmerstage.

Berichtskreis / Auskunftspflicht

Zum Berichtskreis der monatlichen Beherbergungsstatistik gehören Betriebe, die nach Einrichtung und Zweckbestimmung dazu dienen, mindestens zehn Gäste gleichzeitig vorübergehend zu beherbergen. Bei Campingplätzen müssen mindestens zehn Stellplätze vorhanden sein.

Auskunftspflichtig sind die Inhaber(-innen) oder die Leiter(-innen) des Beherbergungsbetriebes.

Erhebungs- und Darstellungsmerkmale

Beherbergung im Reiseverkehr:

Unterbringung von Personen, die sich nicht länger als ein Jahr ohne Unterbrechung an einem anderen Ort als ihrem gewöhnlichen Wohnsitz aufhalten. Der vorübergehende Ortswechsel kann durch Urlaub und Freizeitaktivitäten aber auch durch die Wahrnehmung privater und geschäftlicher Kontakte, den Besuch von Tagungen und Fortbildungsveranstaltungen, Maßnahmen zur Wiederherstellung der Gesundheit oder sonstige Gründe veranlasst sein.

Ankünfte:

Zahl der angekommenen Gäste in einem Beherbergungsbetrieb innerhalb des Berichtszeitraums, die zum vorübergehenden Aufenthalt ein Gästebett belegten.

Übernachtungen:

Zahl der Übernachtungen von Gästen, die im Berichtszeitraum in einem Beherbergungsbetrieb ankamen oder seit dem vorherigen Berichtszeitraum dort noch anwesend waren.

Herkunftsländer:

Für die Zuordnung ist grundsätzlich der ständige Wohnsitz oder gewöhnliche Aufenthalt der Gäste maßgebend, nicht dagegen deren Staatsangehörigkeit bzw. Nationalität.

Schlafgelegenheiten:

Anzahl der Betten, die in einem Betrieb zur Beherbergung von Gästen zur Verfügung stehen. Doppelbetten zählen dabei als zwei Schlafgelegenheiten. Im Campingbereich wird gemäß einer Vorgabe der Europäischen Kommission ein Stellplatz mit vier Betten gleichgesetzt.

Gästezimmer:

Als Gästezimmer gilt eine Einheit, die aus einem Raum oder einer Gruppe von Räumen besteht, die eine unteilbare Mieteinheit in einem Beherbergungsbetrieb bilden. Bei den Gästezimmern kann es sich um Einzel-, Doppel- oder Mehrbettzimmer handeln, je nachdem, ob sie zur dauerhaften Beherbergung von einer, zwei oder mehr Personen eingerichtet sind. Die Zahl der Gästezimmer wird einmal im Jahr zum Stichtag 31. Juli erhoben. Gezählt werden die an diesem Stichtag tatsächlich zur Verfügung stehenden Gästezimmer. Zimmer, die von Mitarbeitern des Betriebes genutzt werden, zählen nicht als Gästezimmer.

Ein Appartement ist eine spezielle Art von Gästezimmer. Es besteht aus einem oder mehreren Räumen mit Küche, separatem Bad und/oder Toilette.

Durchschnittliche Auslastung:

Die durchschnittliche Auslastung ist der Rechnerische Wert, der die Inanspruchnahme der Schlafgelegenheiten in einem Berichtszeitraum ausdrückt. Die prozentuale Angabe wird ermittelt, indem die Zahl der Übernachtungen durch die so genannten „Bettentage“ geteilt wird. Letztere sind das Produkt aus angebotenen Schlafgelegenheiten und der Zahl der Tage, an denen ein Betrieb im Berichtszeitraum tatsächlich geöffnet hatte. Das Produkt beschreibt damit die im Berichtszeitraum angebotene Bettenkapazität.

Berechnung der durchschnittlichen Auslastung:
(Übernachtungen/angebotene Bettentage)x 100

Durchschnittliche Aufenthaltsdauer:

Die durchschnittliche Aufenthaltsdauer wird ermittelt, indem die Zahl der Übernachtungen durch die der Ankünfte geteilt wird. Sie kann zum Beispiel in Orten mit Vorsorge- und Rehabilitations-Kliniken rechnerisch höher sein als die Zahl der Kalendertage des Berichtszeitraums.

Berechnung der durchschnittl. Aufenthaltsdauer:
(Übernachtungen / Ankünfte)

Gliederungsmerkmale**Reisegebiete:**

Gliederung nach nichtadministrativen Raumeinheiten, die in Zusammenarbeit mit dem Ministerium für Wirtschaft und Arbeit des Landes Sachsen-Anhalt erstellt wurde und sich im Wesentlichen an den Zuständigkeitsbereichen der regionalen Tourismusverbände und an naturräumlichen Gegebenheiten orientiert.

Die aktuelle Zuordnung erfolgte im Juni 2009 rückwirkend zum 01.01.2009.

Gemeindegruppen:

Zusammenfassung von Gemeinden oder Gemeindeteilen nach Art der staatlichen Anerkennung (z. B. als Mineral- und Moorbad, Luftkurort, Erholungsort), die aufgrund landesrechtlicher Vorschriften verliehen wurde. Gemeinden ohne Prädikat sind in der Gruppe „Sonstige Gemeinden“ enthalten.

Betriebsarten:

Die fachliche Gliederung der Beherbergungsbetriebe erfolgt auf Grundlage der „Klassifikation der Wirtschaftszweige, Ausgabe 2008“ (WZ 2008). Die Beherbergungsstatistik erstreckt sich auf den Wirtschaftszweig Beherbergung nach Abteilung 55 der WZ 2008, auf Vorsorge- und Rehabilitationskliniken sowie Schulungsheime.

Unterschieden werden:

Hotels, Gasthöfe, Pensionen (Hotellerie)

Hotels: Beherbergungsstätten, die jedermann zugänglich sind und in denen ein Restaurant – auch für Passanten – vorhanden ist sowie in der Regel weitere Einrichtungen oder Räume für unterschiedliche Zwecke (Konferenzen, Seminare, Sport, Freizeit, Erholung) zur Verfügung stehen.

Hotels garnis: Beherbergungsstätten, die jedermann zugänglich sind und in denen als Mahlzeit höchstens ein Frühstück angeboten wird.

Gasthöfe: Beherbergungsstätten, die jedermann zugänglich sind und in denen, außer dem auch für Passanten zugänglichen Gastraum, in der Regel keine weiteren Aufenthaltsräume zur Verfügung stehen. Bei Gasthöfen übersteigt der Umsatz aus Bewirtung deutlich den aus Beherbergung.

Pensionen: Beherbergungsstätten, die jedermann zugänglich sind und in denen Speisen und Getränke nur an Hausgäste abgegeben werden.

Ferienunterkünfte und ähnliche Beherbergungsstätten

Erholungs- und Ferienheime: Beherbergungsstätten, die nur bestimmten Personengruppen, z.B. Mitgliedern eines Vereins oder einer Organisation, Beschäftigten eines Unternehmens, Müttern, Betreuten sozialer Einrichtungen zugänglich sind und in denen Speisen und Getränke nur an Hausgäste abgegeben werden.

Ferienzentren: Beherbergungsstätten, die jedermann zugänglich sind und dazu dienen, wahlweise unterschiedliche Wohn- und Aufenthaltsmöglichkeiten sowie gleichzeitig Freizeiteinrichtungen in Verbindung mit Einkaufsmöglichkeiten und persönlichen Dienstleistungen zum vorübergehenden Aufenthalt anzubieten. Als Mindestausstattung gilt das Vorhandensein von Hotelunterkunft und anderen Wohngelegenheiten auch mit Kochgelegenheit, einer Gaststätte, von Einkaufsmöglichkeiten zur Deckung des täglichen Bedarfs und des Freizeitbedarfs sowie von Einrichtungen für persönliche Dienstleistungen, z.B. Massageeinrichtungen, Solarium, Sauna, Friseur und zur aktiven Freizeitgestaltung, wie z.B. Schwimmbad, Tennis-, Tischtennis-, Minigolf- oder Trimm-Dich-Anlagen.

Ferienhäuser, -wohnungen: Beherbergungsstätten, die jedermann zugänglich sind und in denen Speisen und Getränke nicht abgegeben werden, aber eine Kochgelegenheit vorhanden ist.

Jugendherbergen und Hütten: Beherbergungsstätten, die in der Regel eine einfache Ausstattung aufweisen und vorzugsweise Jugendlichen oder Angehörigen der sie tragenden Organisation, z.B. ein Wanderverein, zur Verfügung stehen. Speisen und Getränke werden nur an Hausgäste abgegeben.

Campingplätze:

Abgegrenzte Gelände, die jedermann zum vorübergehenden Aufstellen von mitgebrachten Wohnwagen, Reise- bzw. Wohnmobilen oder Zelten zugänglich sind. Im Rahmen der Monaterhebung im Tourismus werden nur Campingplätze berücksichtigt, die Urlaubscamping anbieten, nicht aber so genannte Dauercampingplätze. Die Unterscheidung zwischen Urlaubs- und Dauercamping knüpft an die vertraglich vereinbarte Dauer der Campingplatzbenutzung an. Im Urlaubscamping wird der Stellplatz in der Regel für die Dauer von Tagen oder Wochen gemietet, im Dauercamping dagegen zumeist auf Monats- oder Jahresbasis.

Sonstige tourismusrelevante Unterkünfte

Vorsorge- und Rehabilitationskliniken:

Beherbergungsbetriebe, die unter ärztlicher Leitung stehen und ausschließlich oder überwiegend Kurgästen zur Verfügung stehen. Als Kurgäste gelten Personen, die sich aufgrund einer ärztlichen Verordnung in der Klinik vorübergehend aufhalten.

Zu den Vorsorge- und Reha-Kliniken zählen auch Kinderheilstätten, Sanatorien, Kur- oder ähnliche Krankenhäuser (Fachabteilungen anderer Krankenhäuser). Im Unterschied zur Krankenhausstatistik werden Vorsorge- und Reha-Kliniken in der Beherbergungsstatistik nur dann erfasst, wenn die dort untergebrachten Personen überwiegend in der Lage sind, während des vorübergehenden Aufenthalts die Klinik zu verlassen und die Tourismusangebote der Gemeinde in Anspruch zu nehmen.

Schulungsheime: Beherbergungsstätten, die nach Einrichtung und Zweckbestimmung dazu dienen, Unterricht außerhalb des regulären Schul- und Hochschulsystems anzubieten und überwiegend der Erwachsenenbildung dienen.

Winterhalbjahr / Sommerhalbjahr:

Das Sommerhalbjahr umfasst in der amtlichen Tourismusstatistik den Zeitraum von Mai bis Oktober. Entsprechend werden die Monate November bis April dem Winterhalbjahr zugeordnet.

Änderungen ab 2012

Aufgrund gesetzlicher Änderungen basieren die Ergebnisse ab 2012 auf Meldungen von Beherbergungsbetrieben mit mindestens zehn Schlafgelegenheiten sowie von Campingplätzen mit mindestens zehn Stellplätzen.

Die Berechnung der Veränderungsrate erfolgt auf der Grundlage rückwirkend angepasster Vorjahresergebnisse. Im Einzelfall führt dies zur Geheimhaltung der Veränderungsrate.

Ab 2011 werden für Camping nur noch Zahlen für den Bereich Urlaubscamping ausgewiesen. Angaben zum Dauercamping entfallen.

Im Juni 2009, rückwirkend zum 01.01.2009, erfolgte eine Neuordnung in der Gliederung der Reisegebiete, den Salzlandkreis betreffend. Neu: Zuordnung des gesamten Salzlandkreises zum Reisegebiet Magdeburg, Elbe-Börde-Heide. Alt: Zuordnung von Teilen des Salzlandkreises in die Reisegebiete Magdeburg, Elbe-Börde-Heide, Harz/Harzvorland und Anhalt-Wittenberg.

Ab Januar 2009 erfolgt die fachliche Gliederung auf Grundlage der neuen Klassifikation der Wirtschaftszweige 2008 (WZ 2008). Diese löst die bisher geltende WZ 2003 ab. Die neue WZ 2008 wirkt sich beim Nachweis der Betriebsarten aus. Ab Berichtsmonat Januar 2009 werden sowohl Tabellen zu den Kapazitäten als auch Ankünften und Übernachtungen einschließlich Campingplätzen ausgewiesen.

Bis einschließlich Dezember 2008 war dies nur für Ankünfte und Übernachtungen der Fall.

Allgemeiner Hinweis

Die Ergebnisse des laufenden Berichtsjahres sind vorläufig. Es werden die jeweils aktuellsten Angaben der Berichtseinheiten für den Berichtsmonat als auch für die Vormonate verwendet. Durch Rückkorrekturen kann die Summe der bereits veröffentlichten Monatsergebnisse vom aktuellen Ergebnis für den Jahresteil abweichen.

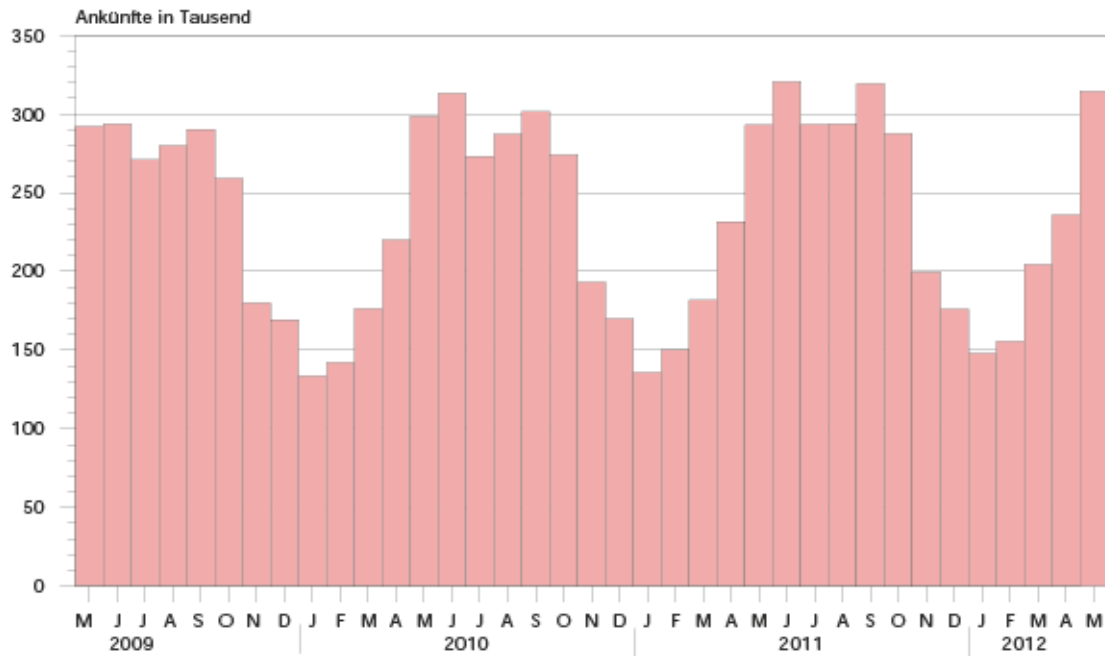
Zeichenerklärung

- = nichts vorhanden
- . = Zahlenwert geheimzuhalten
- x = Tabellenfach gesperrt, weil Aussagewert nicht sinnvoll
(z.B. bei Vorjahresvergleichen ohne Basiswert oder programmtechnisch nicht möglich)
- ... = Angabe fällt später an
- ** = Veränderungsrate ist größer als 999 %

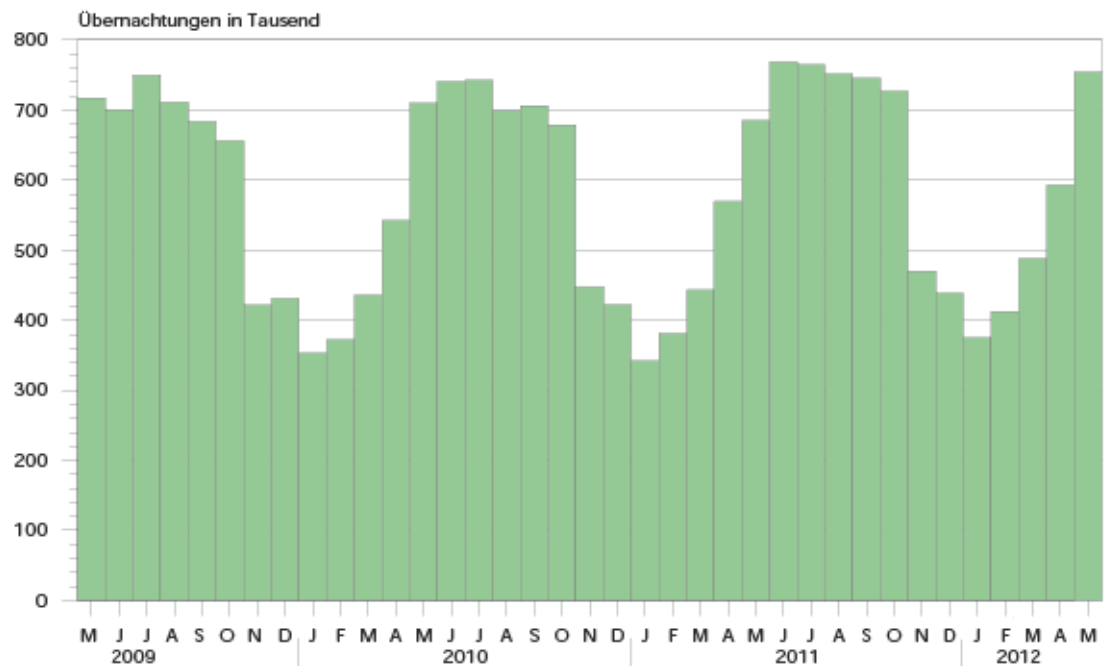
Zuordnung der Kreise zu Reisegebieten im Land Sachsen - Anhalt



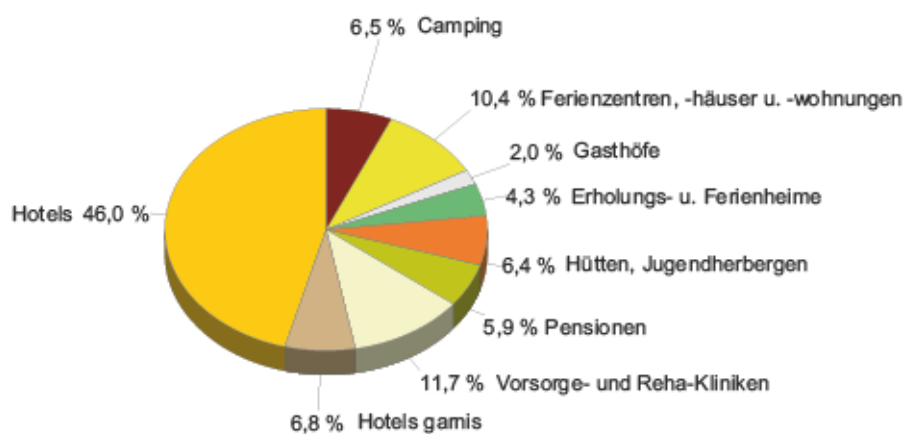
Ankünfte in den Beherbergungsbetrieben einschließlich Camping in Sachsen-Anhalt seit Mai 2009



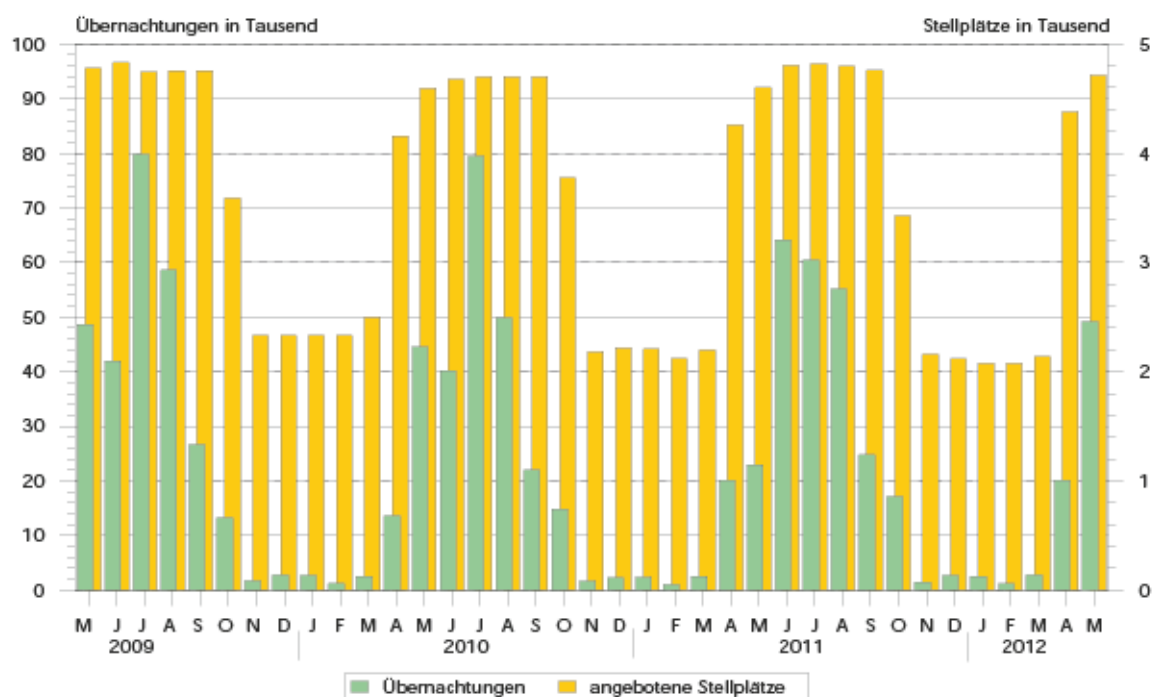
Übernachtungen in den Beherbergungsbetrieben einschließlich Camping in Sachsen-Anhalt seit Mai 2009



Anteile der Betriebsarten an den Übernachtungen
in Beherbergungsbetrieben des Landes Sachsen-Anhalt
im Monat Mai 2012



Stellplätze¹⁾ und Übernachtungen¹⁾ auf Campingplätzen
in Sachsen-Anhalt seit Mai 2009



1) Stellplätze = Standplätze, graphische Darstellung ohne Dauercamping

1. Ergebnisse der Beherbergungsstatistik (einschließlich Camping) Sachsen-Anhalts 1993 - 2012

Jahr Monat	Geöffnete Betriebe	Angebote Schlafgelegenheiten ⁴⁾	Durchschnitt- liche Auslastung der angebotenen Schlafgelegenheiten	Ankünfte	Über- nachtungen	Durchschnitt- liche Aufenthalts- dauer
	Anzahl	Anzahl	%	Anzahl	Anzahl	Tage
1993 ¹⁾	534	32 120	31,0	1 278 448	3 638 874	2,8
1994 ¹⁾	776	43 225	29,1	1 661 695	4 586 336	2,8
1995 ¹⁾	958	53 332	27,4	1 911 555	5 330 109	2,8
1996 ¹⁾	985	55 718	27,4	2 020 138	5 569 740	2,8
1997 ¹⁾	1 015	57 253	25,5	2 058 754	5 329 486	2,6
1998 ¹⁾	1 025	58 703	25,0	2 139 981	5 366 764	2,5
1999 ¹⁾	1 037	60 052	25,9	2 242 429	5 671 655	2,5
2000 ¹⁾	1 052	61 016	25,5	2 255 209	5 688 586	2,5
2001 ¹⁾	1 074	60 505	26,2	2 302 249	5 789 726	2,5
2002 ¹⁾	1 049	58 600	26,1	2 190 160	5 584 831	2,5
2003 ¹⁾	1 046	60 220	25,8	2 240 456	5 666 885	2,5
2004 ¹⁾	1 040	60 783	25,9	2 348 778	5 874 270	2,5
2005 ¹⁾	1 031	60 939	26,5	2 419 692	6 009 339	2,5
2006 ¹⁾	1 060	61 913	26,5	2 568 144	6 414 065	2,5
2007 ¹⁾	1 070	61 829	26,9	2 584 914	6 562 556	2,5
2008 ¹⁾	1 072	62 230	27,0	2 641 801	6 699 594	2,5
2009 ¹⁾	1 082	62 433	27,2	2 684 856	6 743 135	2,5
2010 ¹⁾	1 064	61 314	27,7	2 777 136	6 857 027	2,5
2011 ¹⁾	1 064	61 260	28,7	2 885 685	7 069 738	2,4
Januar	1 053	61 085	18,1	136 124	342 137	2,5
Februar	1 043	60 447	22,5	149 983	379 820	2,5
März	1 054	61 624	22,6	178 888	431 223	2,4
April	1 127	71 304	27,4	233 371	574 141	2,5
Mai	1 143	73 046	30,0	290 537	678 821	2,3
Juni	1 148	73 990	34,9	321 850	770 587	2,4
Juli	1 147	74 050	33,4	297 077	765 828	2,6
August	1 150	74 124	32,8	295 578	752 071	2,5
September	1 151	73 834	33,5	318 617	740 906	2,3
Oktober	1 120	68 114	34,6	286 205	722 336	2,5
November	1 061	61 218	25,8	201 432	473 079	2,3
Dezember	1 064	61 260	23,3	176 023	438 789	2,5
2012 ^{2) 3)}						
Januar	1 022	60 473	20,1	147 428	374 322	2,5
Februar	1 010	60 071	23,5	155 486	409 956	2,6
März	1 018	60 998	25,6	202 162	482 985	2,4
April	1 097	71 233	28,1	236 098	591 810	2,5
Mai	1 116	73 019	33,3	314 541	754 247	2,4
Juni
Juli
August
September
Oktober
November
Dezember

1) Betriebe und Schlafgelegenheiten Stand 31.12.

2) vorläufiges Ergebnis

3) ab 2012 Ergebnisse von Betrieben mit zehn und mehr Schlafgelegenheiten, Vorjahre Betriebe mit neun und mehr Schlafgelegenheiten

4) Doppelbetten zählen als 2 Schlafgelegenheiten. Für Camping wird 1 Stellplatz in 4 Schlafgelegenheiten umgerechnet.

2. Ergebnisse der Beherbergungsstatistik (ohne Camping) Sachsen-Anhalts 1993 - 2012

Jahr Monat	Geöffnete Betriebe	Angebotene Betten	Durchschnitt- liche Auslastung der angebotenen Betten	Ankünfte	Über- nachtungen	Durchschnitt- liche Aufenthalts- dauer
	Anzahl	Anzahl	%	Anzahl	Anzahl	Tage
1993 ¹⁾	523	26 124	36,8	1 190 601	3 367 559	2,8
1994 ¹⁾	761	36 497	34,6	1 566 937	4 277 803	2,7
1995 ¹⁾	942	45 128	33,2	1 811 003	5 007 498	2,8
1996 ¹⁾	962	46 414	31,3	1 932 154	5 285 103	2,7
1997 ¹⁾	992	48 021	28,7	1 975 694	5 063 247	2,6
1998 ¹⁾	1 001	49 311	28,3	2 058 299	5 117 997	2,5
1999 ¹⁾	1 014	49 668	30,0	2 148 827	5 397 178	2,5
2000 ¹⁾	1 028	50 468	29,5	2 172 719	5 440 659	2,5
2001 ¹⁾	1 051	50 537	29,9	2 214 457	5 552 933	2,5
2002 ¹⁾	1 028	49 376	29,0	2 109 187	5 364 807	2,5
2003 ¹⁾	1 023	50 440	29,5	2 142 285	5 407 056	2,5
2004 ¹⁾	1 016	50 443	30,2	2 256 199	5 632 471	2,5
2005 ¹⁾	1 007	50 599	30,9	2 324 562	5 765 201	2,5
2006 ¹⁾	1 036	52 157	32,7	2 473 256	6 175 243	2,5
2007 ¹⁾	1 042	51 957	32,8	2 491 592	6 318 556	2,5
2008 ¹⁾	1 045	52 698	33,1	2 536 496	6 437 309	2,5
2009 ¹⁾	1 054	53 101	32,9	2 563 953	6 444 477	2,5
2010 ¹⁾	1 043	52 434	33,6	2 672 362	6 584 600	2,5
2011 ¹⁾	1 042	52 784	34,7	2 771 521	6 787 242	2,4
Januar	1 028	52 245	21,1	135 670	339 809	2,5
Februar	1 019	51 967	26,1	149 721	378 801	2,5
März	1 029	52 820	26,3	177 991	428 695	2,4
April	1 069	54 108	34,2	225 296	553 758	2,5
Mai	1 074	54 642	38,8	280 912	656 978	2,3
Juni	1 076	54 766	42,8	294 270	703 858	2,4
Juli	1 076	54 842	41,3	271 357	702 417	2,6
August	1 080	54 932	40,9	273 066	695 877	2,5
September	1 083	54 802	43,5	307 141	715 220	2,3
Oktober	1 074	54 566	41,7	279 883	704 280	2,5
November	1 038	52 582	30,0	200 828	471 436	2,3
Dezember	1 042	52 784	26,9	175 386	436 113	2,5
2012 ^{2) 3)}						
Januar	1 002	52 157	23,2	146 861	372 246	2,5
Februar	990	51 755	27,3	155 173	408 819	2,6
März	997	52 442	29,6	200 834	480 209	2,4
April	1 041	53 989	35,3	227 650	570 910	2,5
Mai	1 048	54 163	42,0	294 997	705 013	2,4
Juni
Juli
August
September
Oktober
November
Dezember

1) Betriebe und Betten Stand 31.12.

2) vorläufiges Ergebnis

3) ab 2012 Ergebnisse von Betrieben mit zehn und mehr Schlafgelegenheiten, Vorjahre Betriebe mit neun und mehr Schlafgelegenheiten

3. Beherbergungsbetriebe (einschl. Camping), Schlafgelegenheiten und Auslastung
der Kapazitäten nach Kreisen

Land Kreisfreie Stadt Landkreis	Mai 2012							Januar bis Mai 2012
	Betriebe			in den Betrieben angebotene Schlafgelegenheiten ¹⁾				durch- schnitt- liche Aus- lastung
	ins- gesamt	darunter geöffnete		ins- gesamt	Verände- rung ge- genüber dem Vor- jahres- monat	durch- schnitt- liche Aus- lastung	nachrichtlich	
		zu- sammen	Verände- rung ge- genüber dem Vor- jahres- monat				maximales Angebot an Schlafge- legenheiten der letzten 13 Monate	
Anzahl		%	Anzahl	%	Anzahl	%		
Sachsen-Anhalt insgesamt	1 130	1 116	0,3	73 019	0,4	33,3	75 423	26,5
Dessau-Roßlau, Stadt	24	22	0,0	1 428	- 3,0	46,8	1 498	32,3
Halle (Saale), Stadt	37	37	2,8	2 506	9,1	43,7	2 523	35,5
Magdeburg, Stadt	39	38	0,0	5 260	2,3	32,4	5 292	27,7
Altmarkkreis Salzwedel	54	53	- 1,9	4 261	0,0	24,1	4 308	22,5
Anhalt-Bitterfeld	61	59	0,0	3 048	6,1	24,6	3 345	18,0
Börde	69	69	0,0	5 543	0,2	26,3	5 640	23,0
Burgenlandkreis	112	109	2,8	5 978	0,0	35,5	6 162	25,4
Harz	315	313	- 2,5	20 233	- 2,1	40,6	20 857	29,7
Jerichower Land	49	49	0,0	2 574	- 3,8	18,3	2 611	17,5
Mansfeld-Südharz	73	73	2,8	3 961	7,0	33,6	4 045	23,3
Saalekreis	77	77	10,0	4 656	9,2	27,2	4 697	21,8
Salzlandkreis	68	66	- 2,9	3 761	- 1,2	31,1	4 216	29,4
Stendal	62	61	1,7	3 361	- 3,5	27,3	3 524	22,6
Wittenberg	90	90	0,0	6 449	- 2,2	33,5	6 705	27,7

1) Doppelbetten zählen als 2 Schlafgelegenheiten. Für Camping wird 1 Stellplatz in 4 Schlafgelegenheiten umgerechnet.

4. Ankünfte, Übernachtungen und Aufenthaltsdauer der Gäste in Beherbergungsbetrieben (einschl. Camping)
nach Kreisen

Land Kreisfreie Stadt Landkreis	Mai 2012					Januar bis Mai 2012				
	Ankünfte		Übernachtungen		durch- schn. Aufent- halts- dauer	Ankünfte		Übernachtungen		durch- schn. Aufent- halts- dauer
	insge- samt	Veränd. gegen- über Vorj.- monat	insge- samt	Veränd. gegen- über Vorj.- monat		insge- samt	Veränd. gegen- über Vorj.- zeitr.	insge- samt	Veränd. gegen- über Vorj.- zeitr.	
	Anzahl	%	Anzahl	%	Tage	Anzahl	%	Anzahl	%	Tage
Sachsen-Anhalt insgesamt	314 541	8,6	754 247	11,5	2,4	1 055 715	7,1	2 613 320	8,9	2,5
Dessau-Roßlau, Stadt	12 679	14,6	20 712	18,7	1,6	41 608	11,2	66 082	17,3	1,6
Halle (Saale), Stadt	17 733	1,6	33 948	10,7	1,9	66 762	2,9	128 575	8,9	1,9
Magdeburg, Stadt	29 727	- 0,5	52 800	5,4	1,8	115 356	- 6,0	196 130	- 0,6	1,7
Altmarkkreis Salzwedel	9 838	10,8	31 862	10,7	3,2	28 669	7,0	104 334	12,8	3,6
Anhalt-Bitterfeld	11 433	11,4	23 275	16,2	2,0	37 761	8,9	76 309	16,7	2,0
Börde	18 473	- 4,4	45 116	1,3	2,4	67 487	- 2,5	166 050	2,8	2,5
Burgenlandkreis	25 347	5,7	65 714	5,6	2,6	69 037	2,1	201 735	3,7	2,9
Harz	89 156	12,0	254 377	16,0	2,9	317 592	13,7	907 431	11,3	2,9
Jerichower Land	8 119	3,1	14 619	- 0,1	1,8	26 582	0,0	49 936	- 5,3	1,9
Mansfeld-Südharz	20 355	32,3	41 298	25,7	2,0	63 129	33,7	134 930	33,0	2,1
Saalekreis	20 335	9,2	38 874	7,4	1,9	70 359	6,1	135 240	7,3	1,9
Salzlandkreis	11 947	8,8	36 221	10,8	3,0	40 979	4,4	144 009	7,4	3,5
Stendal	15 349	7,1	28 468	9,8	1,9	43 985	3,3	81 756	2,6	1,9
Wittenberg	24 050	9,5	66 963	9,2	2,8	66 409	9,1	220 803	8,2	3,3

5. Ankünfte, Übernachtungen und Aufenthaltsdauer der Gäste in Beherbergungsbetrieben
der Hotels, Gasthöfe und Pensionen nach Kreisen

Land Kreisfreie Stadt Landkreis	Mai 2012					Januar bis Mai 2012				
	Ankünfte		Übernachtungen		durch- schn. Aufent- halts- dauer	Ankünfte		Übernachtungen		durch- schn. Aufent- halts- dauer
	insge- samt	Veränd. gegen- über Vorj.- monat	insge- samt	Veränd. gegen- über Vorj.- monat		insge- samt	Veränd. gegen- über Vorj.- zeitr.	insge- samt	Veränd. gegen- über Vorj.- zeitr.	
	Anzahl	%	Anzahl	%	Tage	Anzahl	%	Anzahl	%	Tage
Sachsen-Anhalt insgesamt	229 092	4,2	457 791	8,8	2,0	821 510	4,7	1 626 743	8,0	2,0
Dessau-Roßlau, Stadt	11 095	15,7	17 523	21,0	1,6	37 814	10,8	57 109	16,0	1,5
Halle (Saale), Stadt	16 431	1,6	31 110	11,4	1,9	62 548	3,3	119 038	10,0	1,9
Magdeburg, Stadt	25 897	- 0,3	44 915	5,9	1,7	103 880	- 7,1	173 193	- 0,9	1,7
Altmarkkreis Salzwedel	5 676	1,4	11 996	3,3	2,1	20 033	2,3	41 138	5,8	2,1
Anhalt-Bitterfeld	8 691	- 2,9	16 834	3,2	1,9	32 495	1,5	64 421	9,6	2,0
Börde	14 058	- 1,1	22 605	0,9	1,6	56 038	- 0,9	89 320	0,6	1,6
Burgenlandkreis	16 573	6,5	32 652	8,7	2,0	46 692	2,1	89 012	6,1	1,9
Harz	60 605	8,5	152 524	14,7	2,5	227 413	14,1	556 813	13,5	2,4
Jerichower Land	6 345	2,3	10 589	- 3,5	1,7	22 749	2,3	40 679	- 3,7	1,8
Mansfeld-Südharz	9 691	5,5	19 656	12,0	2,0	34 105	10,3	71 518	20,6	2,1
Saalekreis	19 571	6,6	37 046	3,8	1,9	69 355	5,4	132 735	6,5	1,9
Salzlandkreis	8 164	- 3,4	14 179	- 0,2	1,7	30 253	- 1,1	52 089	- 1,5	1,7
Stendal	9 498	- 6,1	16 499	- 7,1	1,7	30 475	- 2,2	54 633	- 3,4	1,8
Wittenberg	16 797	7,8	29 663	12,6	1,8	47 660	8,1	85 045	9,5	1,8

6. Beherbergungsbetriebe (einschl. Camping), Schlafgelegenheiten und Auslastung der Kapazitäten nach Reisegebieten und Betriebsarten

Land	Mai 2012							Januar bis Mai 2012
	Betriebe			in den Betrieben angebotene Schlafgelegenheiten ¹⁾				durchschnittliche Auslastung
	Reisegebiet	darunter geöffnete		insgesamt	Veränderung gegenüber dem Vorjahresmonat	durchschnittliche Auslastung	nachrichtlich maximales Angebot an Schlafgelegenheiten der letzten 13 Monate	
		Betriebsart	insgesamt					
Anzahl		%	Anzahl	%	Anzahl	%		
Sachsen-Anhalt								
Betriebe insgesamt								
	1 130	1 116	0,3	73 019	0,4	33,3	75 423	26,5
<u>Hotels, Gasthöfe, Pensionen</u>								
	842	835	1,1	37 753	0,4	39,1	38 774	28,7
	Hotels (ohne Hotels garnis)							
	433	429	- 0,9	27 420	- 0,5	40,8	28 215	30,3
	Hotels garnis							
	91	90	0,0	4 029	- 0,1	40,8	4 094	29,6
	Gasthöfe							
	99	99	4,2	1 900	4,2	26,1	1 935	18,1
	Pensionen							
	219	217	4,3	4 404	5,7	32,6	4 530	22,1
<u>Ferienunterkünfte und ähnliche Beherbergungsstätten</u>								
	205	200	- 4,3	13 147	- 3,0	39,1	13 510	26,7
	Erholungs- und Ferienheime							
	46	46	- 2,1	2 897	- 3,0	36,5	2 921	27,6
	Ferienzentren							
	20	20	5,3	3 208	3,7	54,4	3 267	37,0
	Ferienhäuser und Ferienwohnungen							
	85	81	- 5,8	2 749	- 5,8	28,1	2 935	19,6
	Jugendherbergen und Hütten							
	54	53	- 7,0	4 293	- 5,8	36,3	4 387	23,5
	Campingplätze							
	70	68	4,6	18 856	2,8	8,4	19 876	4,1
	Vorsorge- und Rehakliniken							
	13	13	0,0	3 263	0,0	87,0	3 263	83,5
Harz und Harzvorland								
Betriebe insgesamt								
	388	386	- 1,5	24 194	- 0,7	39,4	24 902	28,7
<u>Hotels, Gasthöfe, Pensionen</u>								
	279	277	- 1,1	11 971	- 2,9	46,4	12 578	34,5
	Hotels (ohne Hotels garnis)							
	152	151	- 1,3	8 780	- 4,5	47,5	9 302	36,7
	Hotels garnis							
	27	27	0,0	1 213	0,7	52,1	1 232	35,2
	Gasthöfe							
	29	29	0,0	541	3,8	28,6	551	17,0
	Pensionen							
	71	70	- 1,4	1 437	2,5	41,8	1 493	26,6
<u>Ferienunterkünfte und ähnliche Beherbergungsstätten</u>								
	96	96	- 3,0
	Erholungs- und Ferienheime							
	23	23	- 4,2	1 591	- 4,3	36,5	1 597	27,6
	Ferienzentren							
	10	10	0,0
	Ferienhäuser und Ferienwohnungen							
	47	47	0,0	1 818	- 1,8	28,9	1 872	19,9
	Jugendherbergen und Hütten							
	16	16	- 11,1	1 561	- 7,6	47,6	1 586	30,7
	Campingplätze							
	11	11	0,0	4 972	6,8	10,0	4 972	3,5
	Vorsorge- und Rehakliniken							
	2	2	0,0

1) Doppelbetten zählen als 2 Schlafgelegenheiten. Für Camping wird 1 Stellplatz in 4 Schlafgelegenheiten umgerechnet

Noch 6. Beherbergungsbetriebe (einschl. Camping), Schlafgelegenheiten und Auslastung der Kapazitäten nach Reisegebieten und Betriebsarten

Land	Mai 2012							Januar bis Mai 2012
	Betriebe			in den Betrieben angebotene Schlafgelegenheiten ¹⁾				durchschnittliche Auslastung
	Reisegebiet	darunter geöffnete		insgesamt	Veränderung gegenüber dem Vorjahresmonat	durchschnittliche Auslastung	nachrichtlich maximales Angebot an Schlafgelegenheiten der letzten 13 Monate	
		Betriebsart	insgesamt					
Anzahl		%	Anzahl	%	Anzahl	%		
Halle, Saale, Unstrut								
Betriebe insgesamt								
	226	223	5,2	13 140	4,8	34,1	13 382	26,2
<u>Hotels, Gasthöfe, Pensionen</u>								
	186	185	5,7	8 690	4,4	37,4	8 792	26,5
	Hotels (ohne Hotels garnis)							
	94	94	1,1	6 448	3,7	38,6	6 513	27,2
	Hotels garnis							
	22	22	0,0	1 014	- 0,6	42,8	1 029	32,0
	Gasthöfe							
	24	24	9,1	447	7,7	28,4	451	18,8
	Pensionen							
	46	45	18,4	781	17,1	25,4	799	17,2
<u>Ferienunterkünfte und ähnliche</u>								
<u>Beherbergungsstätten</u>								
	24	22	- 4,3
	Erholungs- und Ferienheime							
	6	6	20,0
	Ferienzentren							
	1	1	0,0
	Ferienhäuser und Ferienwohnungen							
	6	5	- 16,7	104	- 24,6	33,2	140	19,5
	Jugendherbergen und Hütten							
	11	10	- 9,1	897	- 3,5	32,2	933	19,0
	Campingplätze							
	13	13	18,2	2 340	13,6	7,1	2 400	4,2
	Vorsorge- und Rehakliniken							
	3	3	0,0
Anhalt-Wittenberg								
Betriebe insgesamt								
	175	171	0,0	10 925	- 0,1	32,8	11 548	25,5
<u>Hotels, Gasthöfe, Pensionen</u>								
	128	127	0,8	5 612	1,2	36,8	5 720	25,0
	Hotels (ohne Hotels garnis)							
	65	64	- 3,0	3 929	1,0	40,6	3 998	27,2
	Hotels garnis							
	14	14	7,7	599	0,5	30,2	614	23,6
	Gasthöfe							
	15	15	0,0	332	- 1,8	24,6	344	18,3
	Pensionen							
	34	34	6,3	752	4,3	27,8	764	18,1
<u>Ferienunterkünfte und ähnliche</u>								
<u>Beherbergungsstätten</u>								
	33	31	- 6,1
	Erholungs- und Ferienheime							
	4	4	0,0
	Ferienzentren							
	2	2	100,0
	Ferienhäuser und Ferienwohnungen							
	15	13	- 18,8	487	- 16,3	27,0	569	17,1
	Jugendherbergen und Hütten							
	12	12	0,0	888	- 0,6	30,1	918	21,8
	Campingplätze							
	12	11	10,0	2 816	0,0	10,3	3 176	5,2
	Vorsorge- und Rehakliniken							
	2	2	0,0

1) Doppelbetten zählen als 2 Schlafgelegenheiten. Für Camping wird 1 Stellplatz in 4 Schlafgelegenheiten umgerechnet

Noch 6. Beherbergungsbetriebe (einschl. Camping), Schlafgelegenheiten und Auslastung der Kapazitäten nach Reisegebieten und Betriebsarten

Land	Mai 2012							Januar bis Mai 2012	
	Betriebe			in den Betrieben angebotene Schlafgelegenheiten ¹⁾				durchschnittliche Auslastung	
	Reisegebiet	darunter geöffnete		insgesamt	Veränderung gegenüber dem Vorjahresmonat	durchschnittliche Auslastung	nachrichtlich maximales Angebot an Schlafgelegenheiten der letzten 13 Monate		
		Betriebsart	insgesamt						zu-
Anzahl		%	Anzahl	%	Anzahl	%			
Magdeburg, Elbe-Börde-Heide									
Betriebe insgesamt		225	222	- 0,9	17 138	- 0,1	28,0	17 759	25,2
<u>Hotels, Gasthöfe, Pensionen</u>		169	167	0,0	8 831	0,8	33,7	8 959	26,5
Hotels (ohne Hotels garnis)		84	83	0,0	6 692	0,6	34,3	6 761	26,7
Hotels garnis		24	23	- 4,2	965	- 1,0	35,5	981	28,0
Gasthöfe		18	18	5,9	337	6,0	24,0	345	21,6
Pensionen		43	43	0,0	837	2,6	31,2	872	25,3
<u>Ferienunterkünfte und ähnliche Beherbergungsstätten</u>		34	34	- 5,6	1 951	- 6,1	34,7	1 964	22,9
Erholungs- und Ferienheime		11	11	- 8,3	620	- 5,5	31,1	630	27,4
Ferienzentren		3	3	0,0	435	0,0	53,7	435	24,4
Ferienhäuser und Ferienwohnungen		8	8	0,0	174	4,8	19,5	174	17,1
Jugendherbergen und Hütten		12	12	- 7,7	722	- 12,1	29,9	725	19,4
Campingplätze		18	17	0,0	5 496	0,7	6,9	5 976	3,9
Vorsorge- und Rehakliniken		4	4	0,0	860	0,0	88,9	860	92,6
Altmark									
Betriebe insgesamt		116	114	0,0	7 622	- 1,6	25,5	7 832	22,6
<u>Hotels, Gasthöfe, Pensionen</u>		80	79	1,3	2 649	0,5	34,7	2 725	24,3
Hotels (ohne Hotels garnis)		38	37	- 2,6	1 571	- 2,1	41,3	1 641	29,7
Hotels garnis		4	4	0,0	238	0,0	22,1	238	14,1
Gasthöfe		13	13	8,3	243	5,2	21,3	244	14,6
Pensionen		25	25	4,2	597	6,2	27,9	602	17,7
<u>Ferienunterkünfte und ähnliche Beherbergungsstätten</u>		18	17	- 5,6
Erholungs- und Ferienheime		2	2	0,0
Ferienzentren		4	4	0,0
Ferienhäuser und Ferienwohnungen		9	8	- 11,1	166	- 7,8	29,3	180	25,8
Jugendherbergen und Hütten		3	3	0,0	225	0,0	19,5	225	9,5
Campingplätze		16	16	0,0	3 232	- 3,6	7,9	3 352	5,9
Vorsorge- und Rehakliniken		2	2	0,0

1) Doppelbetten zählen als 2 Schlafgelegenheiten. Für Camping wird 1 Stellplatz in 4 Schlafgelegenheiten umgerechnet

7. Ankünfte, Übernachtungen und Aufenthaltsdauer der Gäste in Beherbergungsbetrieben (einschl. Camping)
nach Reisegebieten, Betriebsarten und zusammengefassten Gästegruppen

Land, Reisegebiet Betriebsart Ständiger Wohnsitz der Gäste Deutschland/Ausland	Mai 2012					Januar - Mai 2012				
	Ankünfte		Übernachtungen		durch- schn. Aufent- halts- dauer	Ankünfte		Übernachtungen		durch- schn. Aufent- halts- dauer
	insge- samt	Veränd. gegen- über Vorj.- monat	insge- samt	Veränd. gegen- über Vorj.- monat		insge- samt	Veränd. gegen- über Vorj.- zeitr.	insge- samt	Veränd. gegen- über Vorj.- zeitr.	
	Anzahl	%	Anzahl	%	Tage	Anzahl	%	Anzahl	%	Tage
Sachsen-Anhalt										
<u>Betriebe insgesamt</u>										
zusammen	314 541	8,6	754 247	11,5	2,4	1 055 715	7,1	2 613 320	8,9	2,5
Deutschland	290 301	7,6	701 085	10,7	2,4	976 773	6,0	2 439 132	7,8	2,5
Ausland	24 240	21,8	53 162	22,7	2,2	78 942	22,9	174 188	27,1	2,2
<u>Hotels, Gasthöfe, Pensionen</u>										
zusammen	229 092	4,2	457 791	8,8	2,0	821 510	4,7	1 626 743	8,0	2,0
Deutschland	209 546	3,3	416 925	8,0	2,0	760 057	4,6	1 498 751	7,9	2,0
Ausland	19 546	15,5	40 866	18,0	2,1	61 453	6,0	127 992	9,2	2,1
Hotels (ohne Hotels garnis)										
zusammen	174 825	3,8	346 959	8,6	2,0	641 776	4,2	1 255 623	7,6	2,0
Deutschland	158 933	2,7	313 706	7,7	2,0	590 599	3,9	1 149 808	7,3	1,9
Ausland	15 892	16,4	33 253	17,2	2,1	51 177	7,4	105 815	10,1	2,1
Hotels garnis										
zusammen	26 099	0,5	50 921	8,2	2,0	93 132	3,5	177 492	6,1	1,9
Deutschland	23 449	-0,1	45 860	6,6	2,0	85 345	4,9	163 364	7,7	1,9
Ausland	2 650	6,0	5 061	25,5	1,9	7 787	-9,5	14 128	-9,3	1,8
Gasthöfe										
zusammen	8 579	7,9	15 379	4,7	1,8	27 851	7,6	50 880	7,4	1,8
Deutschland	8 342	7,2	14 770	3,3	1,8	27 044	6,4	49 031	5,7	1,8
Ausland	237	40,2	609	58,2	2,6	807	71,3	1 849	86,2	2,3
Pensionen										
zusammen	19 589	12,6	44 532	13,2	2,3	58 751	11,2	142 748	14,6	2,4
Deutschland	18 822	12,1	42 589	13,6	2,3	57 069	10,6	136 548	13,7	2,4
Ausland	767	26,6	1 943	5,9	2,5	1 682	35,3	6 200	36,7	3,7

Noch 7. Ankünfte, Übernachtungen und Aufenthaltsdauer der Gäste in Beherbergungsbetrieben (einschl. Camping)
nach Reisegebieten, Betriebsarten und zusammengefassten Gästegruppen

Land, Reisegebiet Betriebsart Ständiger Wohnsitz der Gäste Deutschland/Ausland	Mai 2012					Januar - Mai 2012				
	Ankünfte		Übernachtungen		durch- schn. Aufent- halts- dauer	Ankünfte		Übernachtungen		durch- schn. Aufent- halts- dauer
	insge- samt	Veränd. gegen- über Vorj.- monat	insge- samt	Veränd. gegen- über Vorj.- monat		insge- samt	Veränd. gegen- über Vorj.- zeitr.	insge- samt	Veränd. gegen- über Vorj.- zeitr.	
	Anzahl	%	Anzahl	%	Tage	Anzahl	%	Anzahl	%	Tage
Harz und Harzvorland										
<u>Betriebe insgesamt</u>										
zusammen	109 511	15,3	295 675	17,3	2,7	380 721	16,6	1 042 361	13,7	2,7
Deutschland	103 383	14,5	280 243	17,2	2,7	357 749	13,7	986 413	11,5	2,8
Ausland	6 128	31,6	15 432	18,8	2,5	22 972	93,4	55 948	75,7	2,4
<u>Hotels, Gasthöfe, Pensionen</u>										
zusammen	70 296	8,1	172 180	14,4	2,4	261 518	13,6	628 331	14,2	2,4
Deutschland	66 686	8,4	163 166	15,2	2,4	251 188	13,9	602 020	14,5	2,4
Ausland	3 610	3,9	9 014	1,5	2,5	10 330	6,5	26 311	9,5	2,5
Hotels (ohne Hotels garnis)										
zusammen	52 076	7,0	129 158	13,7	2,5	204 820	12,2	496 646	12,7	2,4
Deutschland	49 368	7,5	122 133	14,8	2,5	196 837	12,7	475 773	13,0	2,4
Ausland	2 708	-2,1	7 025	-3,1	2,6	7 983	3,0	20 873	6,8	2,6
Hotels garnis										
zusammen	8 778	10,0	19 599	20,2	2,2	28 798	19,9	61 051	19,3	2,1
Deutschland	8 224	8,4	18 482	18,9	2,2	27 299	20,7	58 311	19,8	2,1
Ausland	554	39,2	1 117	45,8	2,0	1 499	7,4	2 740	9,3	1,8
Gasthöfe										
zusammen	2 324	5,5	4 804	8,6	2,1	6 766	11,3	13 742	8,5	2,0
Deutschland	2 258	5,3	4 617	7,4	2,0	6 618	11,1	13 350	7,6	2,0
Ausland	66	13,8	187	52,0	2,8	148	24,4	392	49,6	2,6
Pensionen										
zusammen	7 118	15,8	18 619	15,4	2,6	21 134	19,3	56 892	25,0	2,7
Deutschland	6 836	16,0	17 934	16,5	2,6	20 434	18,3	54 586	24,6	2,7
Ausland	282	11,5	685	-7,3	2,4	700	60,2	2 306	35,0	3,3

Noch 7. Ankünfte, Übernachtungen und Aufenthaltsdauer der Gäste in Beherbergungsbetrieben (einschl. Camping)
nach Reisegebieten, Betriebsarten und zusammengefassten Gästegruppen

Land, Reisegebiet Betriebsart Ständiger Wohnsitz der Gäste Deutschland/Ausland	Mai 2012					Januar - Mai 2012				
	Ankünfte		Übernachtungen		durch- schn. Aufent- halts- dauer	Ankünfte		Übernachtungen		durch- schn. Aufent- halts- dauer
	insge- samt	Veränd. gegen- über Vorj.- monat	insge- samt	Veränd. gegen- über Vorj.- monat		insge- samt	Veränd. gegen- über Vorj.- zeitr.	insge- samt	Veränd. gegen- über Vorj.- zeitr.	
	Anzahl	%	Anzahl	%	Tage	Anzahl	%	Anzahl	%	Tage
Halle, Saale, Unstrut										
<u>Betriebe insgesamt</u>										
zusammen	63 415	5,6	138 536	7,3	2,2	206 158	3,7	465 550	6,2	2,3
Deutschland	57 103	3,7	124 705	4,9	2,2	187 240	2,5	422 801	4,9	2,3
Ausland	6 312	27,2	13 831	35,1	2,2	18 918	17,7	42 749	20,0	2,3
<u>Hotels, Gasthöfe, Pensionen</u>										
zusammen	52 575	4,9	100 808	7,7	1,9	178 595	3,8	340 785	7,6	1,9
Deutschland	46 478	2,5	87 766	4,5	1,9	160 124	2,4	299 682	6,2	1,9
Ausland	6 097	28,2	13 042	34,9	2,1	18 471	17,6	41 103	18,9	2,2
Hotels (ohne Hotels garnis)										
zusammen	41 313	6,2	77 242	7,3	1,9	139 844	3,7	260 499	8,2	1,9
Deutschland	36 564	4,2	67 386	5,0	1,8	124 545	2,5	226 871	6,8	1,8
Ausland	4 749	24,1	9 856	26,1	2,1	15 299	14,4	33 628	19,2	2,2
Hotels garnis										
zusammen	6 361	- 11,3	13 469	1,7	2,1	23 582	- 2,1	49 134	0,8	2,1
Deutschland	5 172	- 18,1	10 945	- 6,7	2,1	20 756	- 5,5	43 258	0,1	2,1
Ausland	1 189	38,4	2 524	66,5	2,1	2 826	33,9	5 876	5,8	2,1
Gasthöfe										
zusammen	2 365	18,0	3 936	12,5	1,7	7 459	14,8	11 798	10,0	1,6
Deutschland	2 323	18,1	3 862	14,1	1,7	7 317	15,0	11 572	10,9	1,6
Ausland	42	13,5	74	- 33,9	1,8	142	6,0	226	- 22,6	1,6
Pensionen										
zusammen	2 536	25,9	6 161	26,0	2,4	7 710	15,9	19 354	16,9	2,5
Deutschland	2 419	22,0	5 573	19,4	2,3	7 506	14,5	17 981	12,0	2,4
Ausland	117	265,6	588	164,9	5,0	204	112,5	1 373	173,0	6,7

Noch 7. Ankünfte, Übernachtungen und Aufenthaltsdauer der Gäste in Beherbergungsbetrieben (einschl. Camping)
nach Reisegebieten, Betriebsarten und zusammengefassten Gästegruppen

Land, Reisegebiet Betriebsart Ständiger Wohnsitz der Gäste Deutschland/Ausland	Mai 2012					Januar - Mai 2012				
	Ankünfte		Übernachtungen		durch- schn. Aufent- halts- dauer	Ankünfte		Übernachtungen		durch- schn. Aufent- halts- dauer
	insge- samt	Veränd. gegen- über Vorj.- monat	insge- samt	Veränd. gegen- über Vorj.- monat		insge- samt	Veränd. gegen- über Vorj.- zeitr.	insge- samt	Veränd. gegen- über Vorj.- zeitr.	
	Anzahl	%	Anzahl	%	Tage	Anzahl	%	Anzahl	%	Tage
Anhalt Wittenberg										
<u>Betriebe insgesamt</u>										
zusammen	48 162	11,3	110 950	12,3	2,3	145 778	9,7	363 194	11,5	2,5
Deutschland	43 908	10,4	102 666	11,9	2,3	133 021	9,3	337 109	10,7	2,5
Ausland	4 254	20,6	8 284	18,2	1,9	12 757	13,5	26 085	23,4	2,0
<u>Hotels, Gasthöfe, Pensionen</u>										
zusammen	36 583	7,3	64 020	12,0	1,7	117 969	7,0	206 575	11,3	1,8
Deutschland	32 952	5,7	57 599	11,2	1,7	106 442	6,1	185 778	10,7	1,7
Ausland	3 631	23,5	6 421	20,0	1,8	11 527	15,6	20 797	16,7	1,8
Hotels (ohne Hotels garnis)										
zusammen	28 248	6,7	49 392	14,0	1,7	91 538	7,0	155 790	11,9	1,7
Deutschland	25 077	5,3	43 744	12,9	1,7	81 629	5,7	138 309	11,0	1,7
Ausland	3 171	19,3	5 648	22,8	1,8	9 909	18,6	17 481	19,2	1,8
Hotels garnis										
zusammen	3 623	20,2	5 612	16,4	1,5	13 197	9,3	21 634	17,4	1,6
Deutschland	3 373	19,3	5 260	16,4	1,6	12 134	13,1	20 068	22,1	1,7
Ausland	250	35,1	352	16,9	1,4	1 063	- 21,0	1 566	- 21,4	1,5
Gasthöfe										
zusammen	1 402	1,7	2 528	- 11,9	1,8	4 665	- 5,7	9 189	- 4,1	2,0
Deutschland	1 360	1,2	2 391	- 14,8	1,8	4 423	- 8,8	8 538	- 9,1	1,9
Ausland	42	23,5	137	124,6	3,3	242	144,4	651	248,1	2,7
Pensionen										
zusammen	3 310	1,9	6 488	5,9	2,0	8 569	12,1	19 962	8,7	2,3
Deutschland	3 142	- 1,4	6 204	8,1	2,0	8 256	10,5	18 863	8,5	2,3
Ausland	168	171,0	284	- 26,8	1,7	313	79,9	1 099	12,6	3,5

Noch 7. Ankünfte, Übernachtungen und Aufenthaltsdauer der Gäste in Beherbergungsbetrieben (einschl. Camping)
nach Reisegebieten, Betriebsarten und zusammengefassten Gästegruppen

Land, Reisegebiet Betriebsart Ständiger Wohnsitz der Gäste Deutschland/Ausland	Mai 2012					Januar - Mai 2012				
	Ankünfte		Übernachtungen		durch- schn. Aufent- halts- dauer	Ankünfte		Übernachtungen		durch- schn. Aufent- halts- dauer
	insge- samt	Veränd. gegen- über Vorj.- monat	insge- samt	Veränd. gegen- über Vorj.- monat		insge- samt	Veränd. gegen- über Vorj.- zeitr.	insge- samt	Veränd. gegen- über Vorj.- zeitr.	
	Anzahl	%	Anzahl	%	Tage	Anzahl	%	Anzahl	%	Tage
Magdeburg, Elbe-Börde-Heide										
<u>Betriebe insgesamt</u>										
zusammen	68 266	0,3	148 756	4,8	2,2	250 404	- 2,8	556 125	1,9	2,2
Deutschland	61 641	- 0,3	135 959	4,7	2,2	228 289	- 2,5	514 947	2,7	2,3
Ausland	6 625	6,5	12 797	6,5	1,9	22 115	- 5,8	41 178	- 7,0	1,9
<u>Hotels, Gasthöfe, Pensionen</u>										
zusammen	54 464	- 0,7	92 288	2,5	1,7	212 920	- 3,7	355 281	- 0,9	1,7
Deutschland	48 815	- 1,5	81 019	1,2	1,7	193 240	- 3,4	318 776	- 0,7	1,6
Ausland	5 649	6,5	11 269	13,8	2,0	19 680	- 7,0	36 505	- 3,2	1,9
Hotels (ohne Hotels garnis)										
zusammen	42 694	- 1,6	71 060	1,7	1,7	168 447	- 4,2	271 927	- 1,9	1,6
Deutschland	37 777	- 3,8	60 979	- 1,0	1,6	151 533	- 4,5	240 188	- 2,1	1,6
Ausland	4 917	18,7	10 081	22,1	2,1	16 914	- 1,5	31 739	- 0,1	1,9
Hotels garnis										
zusammen	6 463	- 4,6	10 613	- 0,7	1,6	24 749	- 6,6	40 580	- 4,0	1,6
Deutschland	5 895	2,8	9 706	4,2	1,6	22 474	- 1,8	36 859	- 0,8	1,6
Ausland	568	- 45,5	907	- 34,0	1,6	2 275	- 37,3	3 721	- 27,1	1,6
Gasthöfe										
zusammen	1 363	9,6	2 510	8,5	1,8	5 327	18,0	10 761	19,3	2,0
Deutschland	1 322	9,6	2 440	9,6	1,8	5 138	16,0	10 374	17,8	2,0
Ausland	41	7,9	70	- 18,6	1,7	189	125,0	387	83,4	2,0
Pensionen										
zusammen	3 944	15,7	8 105	13,5	2,1	14 397	1,1	32 013	5,8	2,2
Deutschland	3 821	14,8	7 894	13,5	2,1	14 095	0,9	31 355	5,7	2,2
Ausland	123	50,0	211	16,6	1,7	302	12,7	658	9,3	2,2

Noch 7. Ankünfte, Übernachtungen und Aufenthaltsdauer der Gäste in Beherbergungsbetrieben (einschl. Camping)
nach Reisegebieten, Betriebsarten und zusammengefassten Gästegruppen

Land, Reisegebiet Betriebsart Ständiger Wohnsitz der Gäste Deutschland/Ausland	Mai 2012					Januar - Mai 2012				
	Ankünfte		Übernachtungen		durch- schn. Aufent- halts- dauer	Ankünfte		Übernachtungen		durch- schn. Aufent- halts- dauer
	insge- samt	Veränd. gegen- über Vorj.- monat	insge- samt	Veränd. gegen- über Vorj.- monat		insge- samt	Veränd. gegen- über Vorj.- zeitr.	insge- samt	Veränd. gegen- über Vorj.- zeitr.	
	Anzahl	%	Anzahl	%	Tage	Anzahl	%	Anzahl	%	Tage
Altmark										
<u>Betriebe insgesamt</u>										
zusammen	25 187	8,5	60 330	10,3	2,4	72 654	4,7	186 090	8,1	2,6
Deutschland	24 266	7,0	57 512	7,2	2,4	70 474	3,9	177 862	5,9	2,5
Ausland	921	73,4	2 818	162,6	3,1	2 180	40,0	8 228	96,7	3,8
<u>Hotels, Gasthöfe, Pensionen</u>										
zusammen	15 174	- 3,4	28 495	- 3,0	1,9	50 508	- 0,5	95 771	0,3	1,9
Deutschland	14 615	- 4,2	27 375	- 4,1	1,9	49 063	- 0,6	92 495	0,2	1,9
Ausland	559	22,9	1 120	35,3	2,0	1 445	2,4	3 276	5,3	2,3
Hotels (ohne Hotels garnis)										
zusammen	10 494	- 4,5	20 107	- 3,1	1,9	37 127	0,2	70 761	1,8	1,9
Deutschland	10 147	- 5,4	19 464	- 4,1	1,9	36 055	0,0	68 667	1,6	1,9
Ausland	347	33,0	643	43,8	1,9	1 072	8,8	2 094	9,8	2,0
Hotels garnis										
zusammen	874	- 13,9	1 628	- 18,1	1,9	2 806	- 14,2	5 093	- 23,2	1,8
Deutschland	785	- 21,5	1 467	- 23,4	1,9	2 682	- 14,7	4 868	- 21,7	1,8
Ausland	89	493,3	161	117,6	1,8	124	0,8	225	- 46,0	1,8
Gasthöfe										
zusammen	1 125	0,0	1 601	1,1	1,4	3 634	- 5,7	5 390	- 0,2	1,5
Deutschland	1 079	- 3,9	1 460	- 7,7	1,4	3 548	- 7,0	5 197	- 3,0	1,5
Ausland	46	**	141	**	3,1	86	145,7	193	370,7	2,2
Pensionen										
zusammen	2 681	3,9	5 159	2,2	1,9	6 941	5,4	14 527	4,3	2,1
Deutschland	2 604	8,3	4 984	5,0	1,9	6 778	7,3	13 763	4,4	2,0
Ausland	77	- 56,5	175	- 42,4	2,3	163	- 39,2	764	2,3	4,7

8. Ankünfte, Übernachtungen und Aufenthaltsdauer der Gäste in Beherbergungsbetrieben (einschl. Camping)
nach Reisegebieten und Herkunftsländern

Land Reisegebiet	Mai 2012					Januar - Mai 2012					
	Ankünfte		Übernachtungen		durch- schn. Aufent- halts- dauer	Ankünfte		Übernachtungen		durch- schn. Aufent- halts- dauer	
	insge- samt	Veränd. gegen- über Vorj.- monat	insge- samt	Veränd. gegen- über Vorj.- monat		insge- samt	Veränd. gegen- über Vorj.- zeitr.	insge- samt	Veränd. gegen- über Vorj.- zeitr.		
					Anzahl					%	Anzahl
Sachsen-Anhalt											
insgesamt	314 541	8,6	754 247	11,5	2,4	1 055 715	7,1	2 613 320	8,9	2,5	
Deutschland	290 301	7,6	701 085	10,7	2,4	976 773	6,0	2 439 132	7,8	2,5	
Ausland	24 240	21,8	53 162	22,7	2,2	78 942	22,9	174 188	27,1	2,2	
Europa	21 108	25,5	45 835	21,3	2,2	68 014	23,6	148 792	26,6	2,2	
Belgien	1 518	240,4	3 327	354,5	2,2	2 743	72,6	5 704	94,9	2,1	
Bulgarien	145	123,1	425	41,7	2,9	376	- 6,2	1 442	54,7	3,8	
Dänemark	1 740	4,5	3 830	6,8	2,2	5 253	6,8	10 544	4,2	2,0	
Estland	52	- 52,3	160	- 31,0	3,1	332	- 9,5	483	- 15,9	1,5	
Finnland	328	6,8	632	0,0	1,9	731	- 5,1	1 347	- 11,4	1,8	
Frankreich	715	23,5	1 298	- 15,9	1,8	2 379	11,4	4 842	- 5,7	2,0	
Griechenland	37	- 58,0	124	- 42,6	3,4	136	- 41,9	346	- 52,1	2,5	
Irland	25	- 63,8	41	- 64,7	1,6	182	- 3,2	383	- 9,0	2,1	
Island	7	0,0	7	- 12,5	1,0	29	- 14,7	58	- 30,1	2,0	
Italien	707	87,5	1 819	102,1	2,6	2 052	24,2	5 293	28,0	2,6	
Lettland	69	102,9	127	71,6	1,8	463	31,2	611	30,3	1,3	
Litauen	412	48,2	443	25,9	1,1	1 557	58,4	1 753	43,7	1,1	
Luxemburg	112	148,9	177	152,9	1,6	266	57,4	503	74,7	1,9	
Malta	1	0,0	1	0,0	1,0	1	- 80,0	1	- 83,3	1,0	
Niederlande	5 435	25,6	12 413	12,5	2,3	12 957	21,6	28 938	17,8	2,2	
Norwegen	205	43,4	409	15,9	2,0	594	1,0	1 049	0,0	1,8	
Österreich	1 603	- 2,6	3 060	- 0,5	1,9	4 585	- 18,0	9 230	- 9,8	2,0	
Polen	1 379	3,6	3 234	8,3	2,3	14 332	144,1	28 782	117,7	2,0	
Portugal	63	- 21,3	76	- 87,8	1,2	202	- 27,3	742	- 61,2	3,7	
Rumänien	65	- 63,1	101	- 90,8	1,6	397	- 6,6	3 907	118,1	9,8	
Russland	565	- 16,9	1 283	14,8	2,3	2 125	- 26,9	4 502	- 4,8	2,1	
Schweden	1 257	45,7	1 852	44,9	1,5	2 861	14,8	4 133	9,3	1,4	
Schweiz	1 389	20,6	2 665	20,6	1,9	3 581	5,0	6 900	3,9	1,9	
Slowakische Republik	365	254,4	539	113,0	1,5	679	75,9	1 608	30,3	2,4	
Slowenien	81	58,8	212	175,3	2,6	331	36,2	2 397	235,7	7,2	
Spanien	208	- 19,1	395	- 4,1	1,9	848	- 6,8	1 787	- 6,0	2,1	
Tschechische Republik	544	36,0	1 376	85,7	2,5	1 808	32,7	4 009	51,0	2,2	
Türkei	40	- 69,2	118	- 61,2	3,0	280	- 14,9	781	9,8	2,8	
Ukraine	152	72,7	368	187,5	2,4	532	21,2	1 068	66,4	2,0	
Ungarn	241	- 23,2	795	- 2,9	3,3	904	- 4,7	3 960	29,2	4,4	
Vereinigtes Königreich	1 182	52,1	3 171	56,1	2,7	2 978	- 5,2	7 390	- 0,2	2,5	
Zypern	3	50,0	3	- 76,9	1,0	68	119,4	128	151,0	1,9	
Sonstige europäische Länder	463	104,0	1 354	191,2	2,9	1 452	18,5	4 171	56,6	2,9	

Noch 8. Ankünfte, Übernachtungen und Aufenthaltsdauer der Gäste in Beherbergungsbetrieben (einschl. Camping)
nach Reisegebieten und Herkunftsländern

Land Reisegebiet	Mai 2012					Januar - Mai 2012				
	Ankünfte		Übernachtungen		durch- schn. Aufent- halts- dauer	Ankünfte		Übernachtungen		durch- schn. Aufent- halts- dauer
	insge- samt	Veränd. gegen- über Vorj.- monat	insge- samt	Veränd. gegen- über Vorj.- monat		insge- samt	Veränd. gegen- über Vorj.- zeitr.	insge- samt	Veränd. gegen- über Vorj.- zeitr.	
	Anzahl	%	Anzahl	%	Tage	Anzahl	%	Anzahl	%	Tage
Sachsen-Anhalt										
Afrika	86	13,2	239	73,2	2,8	407	91,1	1 158	160,8	2,8
Republik Südafrika	22	- 38,9	38	- 35,6	1,7	64	- 26,4	106	- 23,7	1,7
Sonstige afrikanische Länder	64	60,0	201	154,4	3,1	343	172,2	1 052	244,9	3,1
Asien	1 127	44,3	2 997	135,2	2,7	3 696	36,1	8 998	53,2	2,4
Arabische Golfstaaten	22	69,2	56	133,3	2,5	175	24,1	493	- 0,6	2,8
China (einschl. Hongkong)	202	98,0	1 124	649,3	5,6	699	39,8	2 704	133,5	3,9
Indien	18	- 33,3	97	59,0	5,4	66	- 19,5	390	44,4	5,9
Israel	21	- 69,1	43	- 69,5	2,0	90	- 42,7	173	- 47,3	1,9
Japan	184	24,3	625	95,9	3,4	569	12,0	1 952	46,4	3,4
Südkorea	498	51,8	697	89,4	1,4	1 485	63,2	1 738	26,7	1,2
Taiwan	31	210,0	54	200,0	1,7	57	42,5	87	- 15,5	1,5
Sonstige asiatische Länder	151	77,6	301	56,0	2,0	555	46,8	1 461	79,7	2,6
Amerika	1 279	16,3	2 659	30,3	2,1	4 573	24,2	10 193	26,8	2,2
Kanada	133	- 10,1	248	- 22,3	1,9	308	- 0,6	671	5,8	2,2
USA	1 078	30,5	2 214	44,7	2,1	3 859	29,6	8 342	24,5	2,2
Mittelamerika/Karibik	17	- 19,0	56	55,6	3,3	70	- 1,4	196	62,0	2,8
Brasilien	26	- 63,4	97	- 9,3	3,7	227	6,6	704	79,6	3,1
Sonstige südamerik. Länder	25	- 26,5	44	- 10,2	1,8	109	- 0,9	280	47,4	2,6
Australien, Ozeanien	115	6,5	166	- 12,6	1,4	355	- 0,6	628	- 12,8	1,8
Australien	99	26,9	144	5,9	1,5	304	- 2,6	549	- 14,9	1,8
Neuseeland, Ozeanien	16	- 46,7	22	- 59,3	1,4	51	13,3	79	5,3	1,5
Ohne Angaben	525	- 48,3	1 266	- 33,5	2,4	1 897	- 14,7	4 419	- 1,9	2,3

Noch 8. Ankünfte, Übernachtungen und Aufenthaltsdauer der Gäste in Beherbergungsbetrieben (einschl. Camping)
nach Reisegebieten und Herkunftsländern

Land Reisegebiet	Mai 2012					Januar - Mai 2012				
	Ankünfte		Übernachtungen		durch- schn. Aufent- halts- dauer	Ankünfte		Übernachtungen		durch- schn. Aufent- halts- dauer
	insge- samt	Veränd. gegen- über Vorj.- monat	insge- samt	Veränd. gegen- über Vorj.- monat		insge- samt	Veränd. gegen- über Vorj.- zeitr.	insge- samt	Veränd. gegen- über Vorj.- zeitr.	
	Anzahl	%	Anzahl	%	Tage	Anzahl	%	Anzahl	%	Tage
Harz und Harzvorland										
insgesamt	109 511	15,3	295 675	17,3	2,7	380 721	16,6	1 042 361	13,7	2,7
Deutschland	103 383	14,5	280 243	17,2	2,7	357 749	13,7	986 413	11,5	2,8
Ausland	6 128	31,6	15 432	18,8	2,5	22 972	93,4	55 948	75,7	2,4
Europa	5 692	40,6	14 531	23,8	2,6	21 197	106,4	51 592	82,4	2,4
Belgien	157	153,2	339	205,4	2,2	379	57,3	867	67,1	2,3
Bulgarien	-	- 100,0	-	- 100,0	-	11	- 71,1	12	- 93,8	1,1
Dänemark	716	7,2	2 074	6,3	2,9	1 696	17,0	4 839	15,9	2,9
Estland	11	450,0	19	137,5	1,7	15	87,5	23	27,8	1,5
Finnland	125	443,5	294	**	2,4	168	217,0	362	352,5	2,2
Frankreich	76	- 42,4	152	- 61,7	2,0	265	- 8,6	525	- 20,6	2,0
Griechenland	16	- 33,3	42	- 16,0	2,6	18	- 50,0	47	- 30,9	2,6
Irland	8	- 33,3	13	- 51,9	1,6	13	- 43,5	19	- 62,0	1,5
Island	-	-	-	-	-	2	- 90,5	10	- 85,3	5,0
Italien	88	166,7	169	108,6	1,9	205	13,3	428	5,7	2,1
Lettland	10	100,0	10	42,9	1,0	24	0,0	41	57,7	1,7
Litauen	7	133,3	16	433,3	2,3	59	436,4	72	323,5	1,2
Luxemburg	10	0,0	20	0,0	2,0	51	54,5	148	108,5	2,9
Malta	-	-	-	-	-	-	-	-	-	-
Niederlande	2 581	29,6	6 743	9,9	2,6	5 266	30,8	14 723	19,5	2,8
Norwegen	57	418,2	94	452,9	1,6	125	58,2	244	90,6	2,0
Österreich	219	- 3,1	601	- 5,4	2,7	740	- 0,7	1 876	- 13,4	2,5
Polen	129	18,3	325	22,6	2,5	8 641	**	17 982	**	2,1
Portugal	2	- 33,3	5	- 16,7	2,5	29	52,6	178	187,1	6,1
Rumänien	2	- 33,3	7	- 80,0	3,5	57	72,7	750	182,0	13,2
Russland	71	- 4,1	166	52,3	2,3	412	- 11,6	947	55,2	2,3
Schweden	160	135,3	352	225,9	2,2	354	46,3	706	33,7	2,0
Schweiz	285	33,8	666	23,3	2,3	663	12,6	1 447	3,4	2,2
Slowakische Republik	247	973,9	257	262,0	1,0	281	264,9	388	51,0	1,4
Slowenien	4	-	6	-	1,5	8	60,0	10	42,9	1,3
Spanien	17	- 10,5	49	75,0	2,9	80	- 4,8	256	101,6	3,2
Tschechische Republik	80	110,5	160	131,9	2,0	213	30,7	386	37,9	1,8
Türkei	-	- 100,0	2	100,0	-	21	- 12,5	61	- 15,3	2,9
Ukraine	-	- 100,0	-	- 100,0	-	26	100,0	99	67,8	3,8
Ungarn	40	122,2	158	690,0	4,0	181	196,7	645	465,8	3,6
Vereinigtes Königreich	306	33,0	945	17,2	3,1	678	- 15,3	1 896	- 21,9	2,8
Zypern	-	-	-	-	-	-	-	-	-	-
Sonstige europäische Länder	268	**	847	**	3,2	516	529,3	1 605	577,2	3,1

Noch 8. Ankünfte, Übernachtungen und Aufenthaltsdauer der Gäste in Beherbergungsbetrieben (einschl. Camping)
nach Reisegebieten und Herkunftsländern

Land Reisegebiet	Mai 2012					Januar - Mai 2012				
	Ankünfte		Übernachtungen		durch- schn. Aufent- halts- dauer	Ankünfte		Übernachtungen		durch- schn. Aufent- halts- dauer
	insge- samt	Veränd. gegen- über Vorj.- monat	insge- samt	Veränd. gegen- über Vorj.- monat		insge- samt	Veränd. gegen- über Vorj.- zeitr.	insge- samt	Veränd. gegen- über Vorj.- zeitr.	
	Anzahl	%	Anzahl	%	Tage	Anzahl	%	Anzahl	%	Tage
Harz und Harzvorland										
Afrika	10	- 56,5	21	- 34,4	2,1	188	487,5	583	**	3,1
Republik Südafrika	4	- 71,4	6	- 57,1	1,5	7	- 56,3	15	- 21,1	2,1
Sonstige afrikanische Länder	6	- 33,3	15	- 16,7	2,5	181	1 031,3	568	**	3,1
Asien	143	138,3	224	105,5	1,6	379	- 3,1	715	- 32,8	1,9
Arabische Golfstaaten	-	- 100,0	-	- 100,0	-	19	- 34,5	29	- 70,1	1,5
China (einschl. Hongkong)	54	**	65	**	1,2	100	112,8	190	140,5	1,9
Indien	4	-	44	-	11,0	9	28,6	66	371,4	7,3
Israel	5	- 50,0	5	- 58,3	1,0	16	6,7	46	170,6	2,9
Japan	55	61,8	82	46,4	1,5	159	0,6	287	- 30,7	1,8
Südkorea	5	-	5	-	1,0	22	- 55,1	31	- 85,0	1,4
Taiwan	2	-	2	-	1,0	12	500,0	12	500,0	1,0
Sonstige asiatische Länder	18	50,0	21	- 25,0	1,2	42	- 50,0	54	- 76,9	1,3
Amerika	124	20,4	231	24,2	1,9	425	21,1	829	25,8	2,0
Kanada	28	7,7	57	42,5	2,0	66	46,7	118	43,9	1,8
USA	83	56,6	155	38,4	1,9	295	27,7	583	33,1	2,0
Mittelamerika/Karibik	2	- 75,0	4	- 75,0	2,0	22	- 12,0	48	- 12,7	2,2
Brasilien	3	- 66,7	5	- 50,0	1,7	23	- 30,3	55	- 3,5	2,4
Sonstige südamerik. Länder	8	14,3	10	25,0	1,3	19	11,8	25	- 7,4	1,3
Australien, Ozeanien	25	- 34,2	45	- 39,2	1,8	68	17,2	110	- 3,5	1,6
Australien	19	- 26,9	35	- 37,5	1,8	49	16,7	82	- 4,7	1,7
Neuseeland, Ozeanien	6	- 50,0	10	- 44,4	1,7	19	18,8	28	0,0	1,5
Ohne Angaben	134	- 65,2	380	- 55,4	2,8	715	- 7,5	2 119	27,6	3,0

Noch 8. Ankünfte, Übernachtungen und Aufenthaltsdauer der Gäste in Beherbergungsbetrieben (einschl. Camping)
nach Reisegebieten und Herkunftsländern

Land Reisegebiet	Mai 2012					Januar - Mai 2012					
	Ankünfte		Übernachtungen		durch- schn. Aufent- halts- dauer	Ankünfte		Übernachtungen		durch- schn. Aufent- halts- dauer	
	insge- samt	Veränd. gegen- über Vorj.- monat	insge- samt	Veränd. gegen- über Vorj.- monat		insge- samt	Veränd. gegen- über Vorj.- zeitr.	insge- samt	Veränd. gegen- über Vorj.- zeitr.		
					Anzahl					%	Anzahl
Halle, Saale, Unstrut											
insgesamt	63 415	5,6	138 536	7,3	2,2	206 158	3,7	465 550	6,2	2,3	
Deutschland	57 103	3,7	124 705	4,9	2,2	187 240	2,5	422 801	4,9	2,3	
Ausland	6 312	27,2	13 831	35,1	2,2	18 918	17,7	42 749	20,0	2,3	
Europa	4 794	32,5	10 297	29,3	2,1	13 630	10,7	30 683	13,6	2,3	
Belgien	546	366,7	1 109	483,7	2,0	910	129,8	1 912	113,6	2,1	
Bulgarien	7	40,0	16	0,0	2,3	28	- 3,4	53	1,9	1,9	
Dänemark	445	- 3,5	694	0,6	1,6	1 452	13,4	2 023	2,0	1,4	
Estland	10	- 78,3	99	- 33,6	9,9	22	- 56,9	119	- 23,7	5,4	
Finnland	46	- 37,0	82	- 66,0	1,8	160	- 25,6	351	- 23,2	2,2	
Frankreich	196	2,1	370	- 23,4	1,9	729	10,8	1 489	- 6,6	2,0	
Griechenland	13	- 73,5	69	- 52,1	5,3	58	- 31,0	184	- 31,9	3,2	
Irland	6	- 85,0	10	- 82,5	1,7	70	- 19,5	224	- 5,9	3,2	
Island	1	-	1	-	1,0	4	33,3	5	25,0	1,3	
Italien	315	144,2	926	171,6	2,9	731	36,1	2 159	66,2	3,0	
Lettland	20	233,3	69	81,6	3,5	49	145,0	111	27,6	2,3	
Litauen	9	- 18,2	15	0,0	1,7	44	- 15,4	109	45,3	2,5	
Luxemburg	31	210,0	73	461,5	2,4	72	118,2	154	202,0	2,1	
Malta	-	-	-	-	-	-	-	-	-	-	
Niederlande	662	13,0	1 431	8,1	2,2	1 925	10,3	3 954	20,7	2,1	
Norwegen	44	- 26,7	135	- 41,3	3,1	134	- 30,9	278	- 41,8	2,1	
Österreich	444	- 14,8	849	- 1,8	1,9	1 235	- 16,6	2 644	- 5,8	2,1	
Polen	193	36,9	691	47,6	3,6	936	21,7	2 276	28,8	2,4	
Portugal	2	- 66,7	10	- 54,5	5,0	29	0,0	122	43,5	4,2	
Rumänien	30	233,3	38	- 61,2	1,3	124	143,1	495	84,7	4,0	
Russland	61	- 56,4	121	- 59,1	2,0	350	- 41,0	943	- 34,5	2,7	
Schweden	481	73,6	553	8,6	1,1	1 098	9,5	1 410	- 6,2	1,3	
Schweiz	347	26,2	671	9,3	1,9	997	14,3	2 001	3,4	2,0	
Slowakische Republik	44	37,5	147	33,6	3,3	147	54,7	531	78,2	3,6	
Slowenien	53	211,8	169	503,6	3,2	106	130,4	272	244,3	2,6	
Spanien	70	70,7	117	14,7	1,7	226	11,3	530	- 14,7	2,3	
Tschechische Republik	192	118,2	643	362,6	3,3	473	47,8	1 148	136,2	2,4	
Türkei	20	66,7	50	47,1	2,5	108	83,1	315	103,2	2,9	
Ukraine	41	51,9	123	200,0	3,0	136	38,8	286	107,2	2,1	
Ungarn	121	57,1	363	8,0	3,0	247	- 17,4	1 944	0,4	7,9	
Vereinigtes Königreich	281	130,3	452	95,7	1,6	734	24,4	1 530	16,6	2,1	
Zypern	2	100,0	2	- 66,7	1,0	15	**	31	416,7	2,1	
Sonstige europäische Länder	61	29,8	199	51,9	3,3	281	- 33,7	1 080	- 13,3	3,8	

Noch 8. Ankünfte, Übernachtungen und Aufenthaltsdauer der Gäste in Beherbergungsbetrieben (einschl. Camping)
nach Reisegebieten und Herkunftsländern

Land Reisegebiet	Mai 2012					Januar - Mai 2012				
	Ankünfte		Übernachtungen		durch- schn. Aufent- halts- dauer	Ankünfte		Übernachtungen		durch- schn. Aufent- halts- dauer
	insge- samt	Veränd. gegen- über Vorj.- monat	insge- samt	Veränd. gegen- über Vorj.- monat		insge- samt	Veränd. gegen- über Vorj.- zeitr.	insge- samt	Veränd. gegen- über Vorj.- zeitr.	
	Anzahl	%	Anzahl	%	Tage	Anzahl	%	Anzahl	%	Tage
Halle, Saale, Unstrut										
Afrika	26	44,4	96	118,2	3,7	106	92,7	313	122,0	3,0
Republik Südafrika	7	600,0	7	133,3	1,0	27	200,0	38	100,0	1,4
Sonstige afrikanische Länder	19	11,8	89	117,1	4,7	79	71,7	275	125,4	3,5
Asien	703	49,9	1 536	110,7	2,2	2 109	67,4	4 504	74,0	2,1
Arabische Golfstaaten	12	140,0	38	533,3	3,2	73	73,8	174	15,2	2,4
China (einschl. Hongkong)	42	16,7	193	192,4	4,6	122	3,4	395	- 25,6	3,2
Indien	3	50,0	33	450,0	11,0	12	- 29,4	170	431,3	14,2
Israel	6	- 84,2	22	- 74,4	3,7	27	- 63,0	57	- 70,6	2,1
Japan	85	157,6	434	197,3	5,1	226	50,7	1 259	107,4	5,6
Südkorea	490	55,1	678	108,6	1,4	1 425	84,8	1 618	95,2	1,1
Taiwan	25	525,0	47	**	1,9	30	233,3	53	194,4	1,8
Sonstige asiatische Länder	40	14,3	91	1,1	2,3	194	142,5	778	244,2	4,0
Amerika	567	19,6	1 309	56,4	2,3	2 329	48,4	5 581	46,4	2,4
Kanada	32	14,3	85	14,9	2,7	83	59,6	266	65,2	3,2
USA	520	22,9	1 123	58,6	2,2	2 105	46,0	4 749	36,1	2,3
Mittelamerika/Karibik	4	0,0	35	400,0	8,8	14	7,7	48	166,7	3,4
Brasilien	9	0,0	64	137,0	7,1	95	126,2	395	291,1	4,2
Sonstige südamerik. Länder	2	- 80,0	2	- 90,5	1,0	32	60,0	123	192,9	3,8
Australien, Ozeanien	18	- 40,0	31	- 48,3	1,7	102	30,8	261	- 8,1	2,6
Australien	17	6,3	29	3,6	1,7	91	44,4	234	- 6,8	2,6
Neuseeland, Ozeanien	1	- 92,9	2	- 93,8	2,0	11	- 26,7	27	- 18,2	2,5
Ohne Angaben	204	- 42,4	562	- 7,3	2,8	642	- 19,1	1 407	- 22,1	2,2

Noch 8. Ankünfte, Übernachtungen und Aufenthaltsdauer der Gäste in Beherbergungsbetrieben (einschl. Camping)
nach Reisegebieten und Herkunftsländern

Land Reisegebiet	Mai 2012					Januar - Mai 2012				
	Ankünfte		Übernachtungen		durch- schn. Aufent- halts- dauer	Ankünfte		Übernachtungen		durch- schn. Aufent- halts- dauer
	insge- samt	Veränd. gegen- über Vorj.- monat	insge- samt	Veränd. gegen- über Vorj.- monat		insge- samt	Veränd. gegen- über Vorj.- zeitr.	insge- samt	Veränd. gegen- über Vorj.- zeitr.	
	Anzahl	%	Anzahl	%	Tage	Anzahl	%	Anzahl	%	Tage
Anhalt-Wittenberg										
insgesamt	48 162	11,3	110 950	12,3	2,3	145 778	9,7	363 194	11,5	2,5
Deutschland	43 908	10,4	102 666	11,9	2,3	133 021	9,3	337 109	10,7	2,5
Ausland	4 254	20,6	8 284	18,2	1,9	12 757	13,5	26 085	23,4	2,0
Europa	3 674	18,3	7 201	14,6	2,0	11 097	14,8	22 621	25,3	2,0
Belgien	102	32,5	158	25,4	1,5	214	15,1	338	21,1	1,6
Bulgarien	124	**	215	**	1,7	142	545,5	238	526,3	1,7
Dänemark	226	9,7	468	8,1	2,1	815	- 5,2	1 523	- 20,7	1,9
Estland	7	- 41,7	10	- 37,5	1,4	43	19,4	50	16,3	1,2
Finnland	92	- 37,8	157	- 30,5	1,7	161	- 38,1	271	- 34,4	1,7
Frankreich	112	30,2	169	- 18,4	1,5	514	41,2	1 051	21,8	2,0
Griechenland	3	- 25,0	3	- 40,0	1,0	9	- 52,6	22	- 63,9	2,4
Irland	5	66,7	11	83,3	2,2	32	45,5	45	28,6	1,4
Island	3	- 25,0	3	- 40,0	1,0	10	150,0	12	140,0	1,2
Italien	113	76,6	299	232,2	2,6	455	75,0	1 165	138,2	2,6
Lettland	17	112,5	17	41,7	1,0	108	61,2	121	61,3	1,1
Litauen	68	240,0	73	204,2	1,1	359	95,1	374	80,7	1,0
Luxemburg	57	375,0	65	282,4	1,1	83	66,0	107	20,2	1,3
Malta	1	-	1	-	1,0	1	-	1	-	1,0
Niederlande	639	34,5	1 582	14,6	2,5	1 564	22,6	3 229	8,2	2,1
Norwegen	31	- 20,5	36	- 37,9	1,2	77	- 46,9	94	- 48,6	1,2
Österreich	431	16,2	630	- 2,5	1,5	987	16,5	1 737	9,2	1,8
Polen	284	- 7,5	667	- 7,6	2,3	1 708	18,4	2 642	- 0,7	1,5
Portugal	7	- 58,8	7	- 69,6	1,0	37	27,6	239	146,4	6,5
Rumänien	9	- 78,6	21	- 58,8	2,3	66	- 35,3	762	411,4	11,5
Russland	166	127,4	392	60,0	2,4	442	13,0	717	- 5,2	1,6
Schweden	437	12,9	620	34,2	1,4	922	11,6	1 263	15,4	1,4
Schweiz	343	4,3	562	16,1	1,6	811	- 6,9	1 392	5,1	1,7
Slowakische Republik	8	- 72,4	11	- 67,6	1,4	39	- 51,9	55	- 57,0	1,4
Slowenien	3	- 57,1	3	- 70,0	1,0	115	173,8	1 552	**	13,5
Spanien	52	333,3	99	280,8	1,9	181	49,6	297	37,5	1,6
Tschechische Republik	63	21,2	230	132,3	3,7	241	13,1	607	91,5	2,5
Türkei	7	- 88,5	28	- 85,8	4,0	73	- 19,8	256	- 2,7	3,5
Ukraine	7	40,0	13	160,0	1,9	45	- 16,7	80	- 1,2	1,8
Ungarn	49	- 12,5	226	- 19,6	4,6	130	- 3,0	756	99,5	5,8
Vereinigtes Königreich	148	31,0	278	22,5	1,9	394	6,8	858	13,3	2,2
Zypern	1	-	1	-	1,0	49	133,3	91	203,3	1,9
Sonstige europäische Länder	59	- 28,9	146	- 9,3	2,5	270	- 3,6	676	47,9	2,5

Noch 8. Ankünfte, Übernachtungen und Aufenthaltsdauer der Gäste in Beherbergungsbetrieben (einschl. Camping)
nach Reisegebieten und Herkunftsländern

Land Reisegebiet	Mai 2012					Januar - Mai 2012					
	Ankünfte		Übernachtungen		durch- schn. Aufent- halts- dauer	Ankünfte		Übernachtungen		durch- schn. Aufent- halts- dauer	
	insge- samt	Veränd. gegen- über Vorj.- monat	insge- samt	Veränd. gegen- über Vorj.- monat		insge- samt	Veränd. gegen- über Vorj.- zeitr.	insge- samt	Veränd. gegen- über Vorj.- zeitr.		
					Anzahl					%	Anzahl
Anhalt-Wittenberg											
Afrika	12	200,0	23	187,5	1,9	24	4,3	65	- 19,8	2,7	
Republik Südafrika	3	- 25,0	6	- 25,0	2,0	9	- 30,8	15	- 31,8	1,7	
Sonstige afrikanische Länder	9	-	17	-	1,9	15	50,0	50	- 15,3	3,3	
Asien	113	3,7	210	39,1	1,9	377	5,9	998	- 2,5	2,6	
Arabische Golfstaaten	-	- 100,0	-	- 100,0	-	35	105,9	196	16,0	5,6	
China (einschl. Hongkong)	43	152,9	65	225,0	1,5	77	185,2	137	168,6	1,8	
Indien	3	200,0	3	200,0	1,0	24	14,3	114	- 18,6	4,8	
Israel	3	- 75,0	4	- 75,0	1,3	8	- 70,4	15	- 65,9	1,9	
Japan	18	- 72,3	44	- 36,2	2,4	65	- 41,4	161	18,4	2,5	
Südkorea	2	- 81,8	13	- 69,0	6,5	29	- 62,8	72	- 77,8	2,5	
Taiwan	4	300,0	5	400,0	1,3	8	- 11,1	11	- 78,0	1,4	
Sonstige asiatische Länder	40	**	76	**	1,9	131	98,5	292	165,5	2,2	
Amerika	393	61,7	732	52,8	1,9	1 099	12,8	2 103	24,3	1,9	
Kanada	34	- 15,0	54	- 55,4	1,6	60	- 17,8	90	- 52,9	1,5	
USA	347	91,7	648	97,6	1,9	964	17,6	1 801	35,0	1,9	
Mittelamerika/Karibik	2	-	6	-	3,0	9	0,0	28	55,6	3,1	
Brasilien	7	- 30,0	16	6,7	2,3	53	35,9	150	56,3	2,8	
Sonstige südamerik. Länder	3	- 75,0	8	- 46,7	2,7	13	- 60,6	34	- 35,8	2,6	
Australien, Ozeanien	23	- 4,2	29	- 12,1	1,3	63	23,5	92	13,6	1,5	
Australien	19	- 5,0	25	- 13,8	1,3	59	34,1	88	18,9	1,5	
Neuseeland, Ozeanien	4	0,0	4	0,0	1,0	4	- 42,9	4	- 42,9	1,0	
Ohne Angaben	39	- 4,9	89	53,4	2,3	97	- 41,9	206	1,0	2,1	

Noch 8. Ankünfte, Übernachtungen und Aufenthaltsdauer der Gäste in Beherbergungsbetrieben (einschl. Camping)
nach Reisegebieten und Herkunftsländern

Land Reisegebiet	Mai 2012					Januar - Mai 2012				
	Ankünfte		Übernachtungen		durch- schn. Aufent- halts- dauer	Ankünfte		Übernachtungen		durch- schn. Aufent- halts- dauer
	insge- samt	Veränd. gegen- über Vorj.- monat	insge- samt	Veränd. gegen- über Vorj.- monat		insge- samt	Veränd. gegen- über Vorj.- zeitr.	insge- samt	Veränd. gegen- über Vorj.- zeitr.	
	Anzahl	%	Anzahl	%	Tage	Anzahl	%	Anzahl	%	Tage
Magdeburg, Elbe-Börde-Heide										
insgesamt	68 266	0,3	148 756	4,8	2,2	250 404	- 2,8	556 125	1,9	2,2
Deutschland	61 641	- 0,3	135 959	4,7	2,2	228 289	- 2,5	514 947	2,7	2,3
Ausland	6 625	6,5	12 797	6,5	1,9	22 115	- 5,8	41 178	- 7,0	1,9
Europa	6 118	7,7	11 141	1,4	1,8	20 078	- 6,6	35 983	- 11,0	1,8
Belgien	683	297,1	1 662	506,6	2,4	1 176	61,1	2 476	111,3	2,1
Bulgarien	14	- 39,1	194	113,2	13,9	193	- 36,9	1 137	78,2	5,9
Dänemark	233	- 24,4	344	- 27,1	1,5	1 120	- 10,4	1 779	- 3,7	1,6
Estland	23	- 50,0	31	- 42,6	1,3	248	- 6,4	284	- 17,4	1,1
Finnland	56	16,7	78	- 33,3	1,4	189	- 1,6	276	- 43,7	1,5
Frankreich	319	104,5	595	38,1	1,9	826	14,2	1 721	- 5,3	2,1
Griechenland	5	- 50,0	10	- 37,5	2,0	51	- 45,7	93	- 71,1	1,8
Irland	6	- 50,0	7	- 68,2	1,2	66	22,2	89	- 5,3	1,3
Island	3	0,0	3	0,0	1,0	9	50,0	11	83,3	1,2
Italien	178	32,8	387	31,6	2,2	615	3,5	1 382	- 8,1	2,2
Lettland	22	46,7	31	82,4	1,4	282	17,5	338	22,0	1,2
Litauen	327	36,3	337	10,9	1,0	1 084	48,1	1 176	28,5	1,1
Luxemburg	13	0,0	18	- 10,0	1,4	56	19,1	89	34,8	1,6
Malta	-	- 100,0	-	- 100,0	-	-	- 100,0	-	- 100,0	-
Niederlande	1 314	12,4	1 973	1,1	1,5	3 706	10,0	5 811	8,8	1,6
Norwegen	41	78,3	73	92,1	1,8	207	35,3	341	42,1	1,6
Österreich	449	- 9,1	882	- 0,8	2,0	1 459	- 40,3	2 739	- 23,0	1,9
Polen	723	- 5,0	990	- 33,2	1,4	2 847	- 11,6	4 573	- 37,2	1,6
Portugal	52	- 3,7	54	- 90,6	1,0	102	- 48,5	198	- 88,1	1,9
Rumänien	23	- 81,0	34	- 96,3	1,5	120	- 47,1	193	- 82,3	1,6
Russland	256	- 34,0	593	28,9	2,3	881	- 37,7	1 789	- 4,3	2,0
Schweden	144	21,0	266	45,4	1,8	423	14,0	656	14,9	1,6
Schweiz	330	13,8	585	16,5	1,8	945	- 4,4	1 722	- 6,3	1,8
Slowakische Republik	58	205,3	116	205,3	2,0	190	68,1	592	19,6	3,1
Slowenien	21	- 8,7	34	9,7	1,6	102	- 21,5	563	14,9	5,5
Spanien	64	- 64,6	119	- 51,6	1,9	328	- 32,6	580	- 36,7	1,8
Tschechische Republik	185	- 11,1	251	- 29,3	1,4	780	50,9	1 208	40,1	1,5
Türkei	13	- 76,4	38	- 45,7	2,9	71	- 52,3	134	- 37,4	1,9
Ukraine	101	87,0	229	186,3	2,3	314	15,0	581	60,1	1,9
Ungarn	31	- 81,0	48	- 73,6	1,5	316	- 30,1	559	- 11,4	1,8
Vereinigtes Königreich	356	21,9	997	39,8	2,8	995	- 24,7	2 102	- 24,7	2,1
Zypern	-	- 100,0	-	- 100,0	-	4	- 55,6	6	- 60,0	1,5
Sonstige europäische Länder	75	- 12,8	162	6,6	2,2	373	- 13,3	785	9,6	2,1

Noch 8. Ankünfte, Übernachtungen und Aufenthaltsdauer der Gäste in Beherbergungsbetrieben (einschl. Camping)
nach Reisegebieten und Herkunftsländern

Land Reisegebiet	Mai 2012					Januar - Mai 2012				
	Ankünfte		Übernachtungen		durch- schn. Aufent- halts- dauer	Ankünfte		Übernachtungen		durch- schn. Aufent- halts- dauer
	insge- samt	Veränd. gegen- über Vorj.- monat	insge- samt	Veränd. gegen- über Vorj.- monat		insge- samt	Veränd. gegen- über Vorj.- zeitr.	insge- samt	Veränd. gegen- über Vorj.- zeitr.	
	Anzahl	%	Anzahl	%	Tage	Anzahl	%	Anzahl	%	Tage
Magdeburg, Elbe-Börde-Heide										
Afrika	37	19,4	97	79,6	2,6	85	- 17,5	192	13,6	2,3
Republik Südafrika	7	- 58,8	17	- 50,0	2,4	20	- 59,2	36	- 54,4	1,8
Sonstige afrikanische Länder	30	114,3	80	300,0	2,7	65	20,4	156	73,3	2,4
Asien	168	32,3	1 027	304,3	6,1	822	21,1	2 770	141,5	3,4
Arabische Golfstaaten	10	100,0	18	125,0	1,8	47	- 11,3	93	17,7	2,0
China (einschl. Hongkong)	63	34,0	801	**	12,7	398	29,2	1 979	298,2	5,0
Indien	8	0,0	17	- 26,1	2,1	21	0,0	39	- 26,4	1,9
Israel	7	- 12,5	12	- 55,6	1,7	39	- 7,1	55	- 24,7	1,4
Japan	26	62,5	65	35,4	2,5	119	33,7	245	39,2	2,1
Südkorea	1	0,0	1	0,0	1,0	6	- 50,0	14	16,7	2,3
Taiwan	-	- 100,0	-	- 100,0	-	5	- 44,4	9	- 47,1	1,8
Sonstige asiatische Länder	53	43,2	113	52,7	2,1	187	29,0	336	40,0	1,8
Amerika	176	- 31,5	342	- 31,3	1,9	659	- 8,7	1 529	- 12,6	2,3
Kanada	35	- 32,7	48	- 41,5	1,4	91	- 30,0	184	1,7	2,0
USA	114	- 24,0	249	- 27,8	2,2	443	2,8	1 073	- 19,6	2,4
Mittelamerika/Karibik	8	- 11,1	9	- 30,8	1,1	24	0,0	70	133,3	2,9
Brasilien	7	- 82,9	12	- 77,4	1,7	56	- 42,3	104	- 23,5	1,9
Sonstige südamerik. Länder	12	140,0	24	380,0	2,0	45	12,5	98	44,1	2,2
Australien, Ozeanien	40	150,0	49	113,0	1,2	113	- 33,5	153	- 36,5	1,4
Australien	35	118,8	43	87,0	1,2	96	- 41,1	133	- 43,2	1,4
Neuseeland, Ozeanien	5	-	6	-	1,2	17	142,9	20	185,7	1,2
Ohne Angaben	86	- 18,9	141	- 29,1	1,6	358	18,9	551	0,2	1,5

Noch 8. Ankünfte, Übernachtungen und Aufenthaltsdauer der Gäste in Beherbergungsbetrieben (einschl. Camping)
nach Reisegebieten und Herkunftsländern

Land Reisegebiet	Mai 2012					Januar - Mai 2012				
	Ankünfte		Übernachtungen		durch- schn. Aufent- halts- dauer	Ankünfte		Übernachtungen		durch- schn. Aufent- halts- dauer
	insge- samt	Veränd. gegen- über Vorj.- monat	insge- samt	Veränd. gegen- über Vorj.- monat		insge- samt	Veränd. gegen- über Vorj.- zeitr.	insge- samt	Veränd. gegen- über Vorj.- zeitr.	
	Anzahl	%	Anzahl	%	Tage	Anzahl	%	Anzahl	%	Tage
Altmark										
insgesamt	25 187	8,5	60 330	10,3	2,4	72 654	4,7	186 090	8,1	2,6
Deutschland	24 266	7,0	57 512	7,2	2,4	70 474	3,9	177 862	5,9	2,5
Ausland	921	73,4	2 818	162,6	3,1	2 180	40,0	8 228	96,7	3,8
Europa	830	129,3	2 665	228,2	3,2	2 012	58,1	7 913	112,4	3,9
Belgien	30	66,7	59	90,3	2,0	64	77,8	111	79,0	1,7
Bulgarien	-	-	-	-	-	2	- 66,7	2	- 80,0	1,0
Dänemark	120	445,5	250	541,0	2,1	170	117,9	380	96,9	2,2
Estland	1	- 66,7	1	- 80,0	1,0	4	- 42,9	7	- 46,2	1,8
Finnland	9	- 40,0	21	- 4,5	2,3	53	6,0	87	7,4	1,6
Frankreich	12	- 7,7	12	- 52,0	1,0	45	- 55,0	56	- 72,1	1,2
Griechenland	-	-	-	-	-	-	-	-	-	-
Irland	-	- 100,0	-	- 100,0	-	1	- 50,0	6	50,0	6,0
Island	-	-	-	-	-	4	-	20	-	5,0
Italien	13	- 23,5	38	- 59,6	2,9	46	- 42,5	159	- 63,7	3,5
Lettland	-	-	-	-	-	-	- 100,0	-	- 100,0	-
Litauen	1	- 75,0	2	- 66,7	2,0	11	175,0	22	266,7	2,0
Luxemburg	1	-	1	-	1,0	4	- 33,3	5	- 54,5	1,3
Malta	-	-	-	-	-	-	- 100,0	-	- 100,0	-
Niederlande	239	129,8	684	187,4	2,9	496	105,8	1 221	92,9	2,5
Norwegen	32	220,0	71	610,0	2,2	51	200,0	92	360,0	1,8
Österreich	60	76,5	98	151,3	1,6	164	115,8	234	118,7	1,4
Polen	50	284,6	561	**	11,2	200	135,3	1 309	105,2	6,5
Portugal	-	-	-	-	-	5	66,7	5	- 16,7	1,0
Rumänien	1	0,0	1	- 50,0	1,0	30	150,0	1 707	**	56,9
Russland	11	120,0	11	37,5	1,0	40	- 2,4	106	89,3	2,7
Schweden	35	191,7	61	281,3	1,7	64	28,0	98	12,6	1,5
Schweiz	84	86,7	181	162,3	2,2	165	85,4	338	138,0	2,0
Slowakische Republik	8	-	8	-	1,0	22	10,0	42	- 25,0	1,9
Slowenien	-	- 100,0	-	- 100,0	-	-	- 100,0	-	- 100,0	-
Spanien	5	25,0	11	10,0	2,2	33	120,0	124	463,6	3,8
Tschechische Republik	24	71,4	92	16,5	3,8	101	- 32,2	660	- 7,0	6,5
Türkei	-	- 100,0	-	- 100,0	-	7	16,7	15	114,3	2,1
Ukraine	3	-	3	-	1,0	11	**	22	**	2,0
Ungarn	-	-	-	-	-	30	900,0	56	**	1,9
Vereinigtes Königreich	91	355,0	499	807,3	5,5	177	185,5	1 004	736,7	5,7
Zypern	-	-	-	-	-	-	-	-	-	-
Sonstige europäische Länder	-	-	-	-	-	12	33,3	25	177,8	2,1

Noch 8. Ankünfte, Übernachtungen und Aufenthaltsdauer der Gäste in Beherbergungsbetrieben (einschl. Camping)
nach Reisegebieten und Herkunftsländern

Land Reisegebiet Herkunftsland	Mai 2012					Januar - Mai 2012				
	Ankünfte		Übernachtungen		durch- schn. Aufent- halts- dauer	Ankünfte		Übernachtungen		durch- schn. Aufent- halts- dauer
	insge- samt	Veränd. gegen- über Vorj.- monat	insge- samt	Veränd. gegen- über Vorj.- monat		insge- samt	Veränd. gegen- über Vorj.- zeitr.	insge- samt	Veränd. gegen- über Vorj.- zeitr.	
	Anzahl	%	Anzahl	%	Tage	Anzahl	%	Anzahl	%	Tage
Altmark										
Afrika	1	-	2	-	2,0	4	-	5	-	1,3
Republik Südafrika	1	-	2	-	2,0	1	-	2	-	2,0
Sonstige afrikanische Länder	-	-	-	-	-	3	-	3	-	1,0
Asien	-	- 100,0	-	- 100,0	-	9	- 70,0	11	- 78,0	1,2
Arabische Golfstaaten	-	-	-	-	-	1	-	1	-	1,0
China (einschl. Hongkong)	-	-	-	-	-	2	-	3	-	1,5
Indien	-	- 100,0	-	- 100,0	-	-	- 100,0	1	- 96,8	-
Israel	-	-	-	-	-	-	-	-	-	-
Japan	-	-	-	-	-	-	-	-	-	-
Südkorea	-	-	-	-	-	3	-	3	-	1,0
Taiwan	-	-	-	-	-	2	- 81,8	2	- 87,5	1,0
Sonstige asiatische Länder	-	-	-	-	-	1	- 66,7	1	- 66,7	1,0
Amerika	19	- 17,4	45	9,8	2,4	61	- 6,2	151	21,8	2,5
Kanada	4	100,0	4	100,0	1,0	8	- 20,0	13	- 31,6	1,6
USA	14	- 26,3	39	5,4	2,8	52	- 1,9	136	32,0	2,6
Mittelamerika/Karibik	1	-	2	-	2,0	1	-	2	-	2,0
Brasilien	-	- 100,0	-	- 100,0	-	-	- 100,0	-	- 100,0	-
Sonstige südamerik. Länder	-	-	-	-	-	-	-	-	-	-
Australien, Ozeanien	9	-	12	-	1,3	9	-	12	-	1,3
Australien	9	-	12	-	1,3	9	-	12	-	1,3
Neuseeland, Ozeanien	-	-	-	-	-	-	-	-	-	-
Ohne Angaben	62	- 52,3	94	- 50,3	1,5	85	- 55,0	136	- 51,8	1,6

9. Beherbergungsbetriebe (einschl. Camping), Schlafgelegenheiten und Auslastung der Kapazitäten
für ausgewählte Gemeinden und touristische Zielorte

Gemeinde	Mai 2012							Januar bis Mai 2012
	Betriebe			in den Betrieben angebotene Schlafgelegenheiten ¹⁾				durch- schnitt- liche Aus- lastung
	ins- gesamt	darunter geöffnete		ins- gesamt	Verände- rung ge- genüber dem Vor- jahres- monat	durch- schnitt- liche Aus- lastung	nachrichtlich maximales Angebot an Schlafge- legenheiten der letzten 13 Monate	
		zu- sammen	Verände- rung ge- genüber dem Vor- jahres- monat					
Anzahl		%	Anzahl	%	Anzahl	%		
Annaburg, Stadt	4	4	0,0	276	0,0	15,9	276	9,3
Arnstein, Stadt	4	4	100,0	163	23,5	39,5	163	33,1
Arendsee (Altmark), Stadt	14	13	- 13,3	2 455	- 0,6	23,6	2 469	18,8
Aschersleben, Stadt	5	5	0,0	250	- 8,1	31,1	272	20,7
Bad Bibra, Stadt	6	6	20,0	216	- 6,5	24,2	276	21,0
Bad Dürrenberg, Stadt	5	5	0,0	163	- 1,2	39,0	165	26,2
Bad Lauchstädt, Goethestadt	5	5	- 16,7	142	- 2,7	40,2	144	23,4
Bad Schmiedeberg	13	13	0,0	1 629	2,5	54,1	1 639	59,0
Ballenstedt, Stadt	6	6	- 14,3	292	- 17,5	45,0	298	39,2
Bernburg (Saale), Stadt	14	14	0,0	631	0,8	22,1	633	20,9
Bitterfeld-Wolfen, Stadt	13	13	8,3	633	45,5	38,5	642	27,2
Blankenburg (Harz), Stadt	22	21	0,0	1 209	- 2,8	51,9	1 284	43,9
Burg, Stadt	9	9	0,0	499	0,0	13,3	499	14,5
Coswig (Anhalt), Stadt	6	6	0,0	358	0,0	21,3	358	21,3
Eisleben, Lutherstadt	11	11	0,0	448	2,1	27,2	449	20,5
Falkenstein/Harz, Stadt	8	8	0,0	461	1,5	56,0	476	38,6
Flechtingen	6	6	0,0	614	- 11,4	55,0	694	70,4
Freyburg (Unstrut), Stadt	12	12	9,1	467	14,7	44,6	467	22,1
Gardelegen, Hansestadt	10	10	0,0	478	- 1,4	10,5	491	12,7
Genthin, Stadt	7	7	16,7	198	12,5	21,6	201	20,7
Gräfenhainichen, Stadt	5	5	0,0	407	0,0	5,8	407	8,6
Halberstadt, Stadt	15	15	0,0	1 071	- 1,9	30,3	1 105	20,0

1) Doppelbetten zählen als 2 Schlafgelegenheiten. Für Camping wird 1 Stellplatz in 4 Schlafgelegenheiten umgerechnet.

Noch 9. Beherbergungsbetriebe (einschl. Camping), Schlafgelegenheiten und Auslastung der Kapazitäten
für ausgewählte Gemeinden und touristische Zielorte

Gemeinde	Mai 2012							Januar bis Mai 2012
	Betriebe			in den Betrieben angebotene Schlafgelegenheiten ¹⁾				durch- schnitt- liche Aus- lastung
	ins- gesamt	darunter geöffnete		ins- gesamt	Verände- rung ge- genüber dem Vor- jahres- monat	durch- schnitt- liche Aus- lastung	nachrichtlich maximales Angebot an Schlafge- legenheiten der letzten 13 Monate	
		zu- sammen	Verände- rung ge- genüber dem Vor- jahres- monat					
Anzahl		%	Anzahl	%	Anzahl		%	
Haldensleben, Stadt	8	8	14,3	281	4,9	33,3	281	21,5
Harzgerode, Stadt	14	14	- 6,7	2 510	- 4,2	21,2	2 541	14,4
Havelberg, Hansestadt	11	11	22,2	752	3,6	18,4	760	12,1
Hettstedt, Stadt	2	2	0,0
Hohenmölsen, Stadt	5	5	25,0	178	7,2	12,8	178	10,6
Ilseburg (Harz), Stadt	16	16	0,0	870	5,1	44,9	877	39,6
Jessen (Elster), Stadt	6	6	0,0	177	- 2,2	21,8	181	19,9
Kalbe (Milde), Stadt	7	7	0,0	469	- 0,4	56,8	475	57,1
Kamern	4	4	0,0	281	0,0	9,3	281	7,0
Kelbra (Kyffhäuser), Stadt	7	7	0,0	997	- 0,6	29,8	1 003	11,6
Kemberg, Stadt	11	11	0,0	1 056	- 15,0	19,1	1 243	10,1
Köthen (Anhalt), Stadt	4	4	0,0	193	0,0	33,3	193	29,3
Klötze, Stadt	7	7	16,7	151	17,1	14,2	158	14,6
Merseburg, Stadt	11	11	0,0	761	8,4	38,9	764	30,8
Naumburg (Saale), Stadt	37	37	2,8	2 968	0,0	43,0	2 989	31,7
Nebra (Unstrut), Stadt	2	2	0,0
Oberharz am Brocken, Stadt	46	45	- 4,3	3 429	- 1,8	24,1	3 479	14,8
Oranienbaum-Wörlitz, Stadt	11	11	0,0	611	2,9	47,4	611	30,9
Oschersleben (Bode), Stadt	8	8	0,0	458	- 1,9	32,2	467	25,3
Osterburg (Altmark), Hansestadt	5	5	0,0	273	0,0	49,0	273	41,5

1) Doppelbetten zählen als 2 Schlafgelegenheiten. Für Camping wird 1 Stellplatz in 4 Schlafgelegenheiten umgerechnet.

Noch 9. Beherbergungsbetriebe (einschl. Camping), Schlafgelegenheiten und Auslastung der Kapazitäten
für ausgewählte Gemeinden und touristische Zielorte

Gemeinde	Mai 2012							Januar bis Mai 2012
	Betriebe			in den Betrieben angebotene Schlafgelegenheiten ¹⁾				durch- schnitt- liche Aus- lastung
	ins- gesamt	darunter geöffnete		ins- gesamt	Verände- rung ge- genüber dem Vor- jahres- monat	durch- schnitt- liche Aus- lastung	nachrichtlich maximales Angebot an Schlafge- legenheiten der letzten 13 Monate	
		zu- sammen	Verände- rung ge- genüber dem Vor- jahres- monat					
Anzahl		%	Anzahl	%	Anzahl	%		
Quedlinburg, Stadt	51	51	- 5,6	3 103	- 2,0	39,8	3 125	28,4
Querfurt, Stadt	11	11	10,0	603	2,0	6,4	604	7,7
Salzwedel, Hansestadt	7	7	0,0	262	- 0,8	24,4	266	17,9
Sangerhausen, Stadt	15	15	0,0	455	5,1	41,7	480	31,9
Schollene	2	1	0,0
Schönebeck (Elbe), Stadt	13	13	- 7,1	1 187	- 0,7	46,1	1 187	39,1
Seegebiet Mansfelder Land	6	6	0,0	419	40,1	24,8	419	17,0
Staßfurt, Stadt	6	6	0,0	134	0,0	21,5	134	18,5
Stendal, Hansestadt	9	9	0,0	387	- 0,8	29,3	390	22,3
Südharz	17	17	0,0	893	- 2,9	30,0	942	23,1
Tangermünde, Stadt	11	11	0,0	714	- 0,7	49,7	721	30,8
Thale, Stadt	44	44	0,0	2 293	8,4	51,0	2 319	36,6
Wanzleben-Börde, Stadt	4	4	- 20,0	118	- 14,5	27,1	118	17,6
Weißenfels, Stadt	9	8	- 11,1	239	- 11,5	40,8	273	30,9
Wernigerode, Stadt	85	85	0,0	4 654	- 6,5	56,2	5 006	41,8
Wittenberg, Lutherstadt	31	31	0,0	1 892	1,0	31,5	1 917	19,4
Wolmirstedt, Stadt	5	5	0,0	188	0,0	18,6	188	22,9
Zahna-Elster, Stadt	3	3	0,0	43	- 41,1	22,2	73	12,0
Zeitz, Stadt	6	6	0,0	173	0,0	24,3	173	21,5
Zerbst/Anhalt, Stadt	13	13	- 7,1	359	- 7,2	18,7	387	12,7

1) Doppelbetten zählen als 2 Schlafgelegenheiten. Für Camping wird 1 Stellplatz in 4 Schlafgelegenheiten umgerechnet.

10. Ankünfte, Übernachtungen und Aufenthaltsdauer der Gäste in Beherbergungsbetrieben (einschl. Camping)
für ausgewählte Gemeinden und touristische Zielorte

Gemeinde	Mai 2012					Januar - Mai 2012				
	Ankünfte		Übernachtungen		durch- schn. Aufent- halts- dauer	Ankünfte		Übernachtungen		durch- schn. Aufent- halts- dauer
	insge- samt	Veränd. gegen- über Vorj.- monat	insge- samt	Veränd. gegen- über Vorj.- monat		insge- samt	Veränd. gegen- über Vorj.- zeitr.	insge- samt	Veränd. gegen- über Vorj.- zeitr.	
	Anzahl	%	Anzahl	%	Tage	Anzahl	%	Anzahl	%	Tage
Annaburg, Stadt	586	94,0	1 359	101,6	2,3	738	69,7	1 744	49,4	2,4
Arnstein, Stadt	990	16,1	1 996	1,4	2,0	4 368	17,4	8 203	0,9	1,9
Arendsee (Altmark), Stadt	5 412	29,6	17 927	29,7	3,3	11 644	28,0	45 381	26,8	3,9
Aschersleben, Stadt	1 354	43,0	2 409	42,1	1,8	4 808	20,5	8 088	11,0	1,7
Bad Bibra, Stadt	711	18,3	1 623	13,6	2,3	2 292	40,6	5 231	37,5	2,3
Bad Dürrenberg, Stadt	977	67,9	1 969	44,6	2,0	3 312	83,6	6 386	72,5	1,9
Bad Lauchstädt, Goethestadt	885	- 14,5	1 770	- 1,5	2,0	2 473	- 5,0	4 840	8,5	2,0
Bad Schmiedeberg	3 198	12,3	27 336	3,2	8,5	9 811	6,3	110 497	3,4	11,3
Ballenstedt, Stadt	1 705	21,9	4 069	12,7	2,4	6 390	16,8	15 373	3,9	2,4
Bernburg (Saale), Stadt	2 884	- 4,3	4 325	- 10,3	1,5	10 628	1,3	16 829	0,1	1,6
Bitterfeld-Wolfen, Stadt	2 982	58,3	7 552	85,6	2,5	9 716	25,0	23 061	33,6	2,4
Blankenburg (Harz), Stadt	4 454	- 6,6	19 459	- 1,9	4,4	16 183	6,1	78 392	5,9	4,8
Burg, Stadt	1 406	- 1,2	2 059	1,9	1,5	5 319	- 11,7	8 334	- 5,2	1,6
Coswig, (Anhalt), Stadt	1 363	14,5	2 368	17,8	1,7	4 064	- 2,7	6 675	- 3,7	1,6
Eisleben, Lutherstadt	2 029	- 14,7	3 771	- 12,1	1,9	7 160	- 0,2	13 736	8,4	1,9
Falkenstein/Harz, Stadt	3 130	6,2	8 005	19,7	2,6	10 207	12,2	25 382	6,0	2,5
Flechtingen	485	5,2	10 476	14,7	21,6	2 271	9,3	52 056	16,3	22,9
Freyburg (Unstrut), Stadt	3 301	19,6	6 454	27,5	2,0	7 937	11,7	14 143	18,0	1,8
Gardelegen, Hansestadt	1 007	- 24,7	1 561	- 26,3	1,6	4 137	- 16,6	6 880	- 10,9	1,7
Genthin, Stadt	654	- 14,7	1 326	- 20,8	2,0	2 619	7,3	6 193	3,9	2,4
Gräfenhainichen, Stadt	335	6,3	731	- 16,6	2,2	957	- 10,4	3 138	- 16,9	3,3
Halberstadt, Stadt	4 795	- 1,9	10 060	7,0	2,1	17 870	0,7	32 593	- 5,0	1,8

Noch 10. Ankünfte, Übernachtungen und Aufenthaltsdauer der Gäste in Beherbergungsbetrieben (einschl. Camping)
für ausgewählte Gemeinden und touristische Zielorte

Gemeinde	Mai 2012					Januar - Mai 2012				
	Ankünfte		Übernachtungen		durch- schn. Aufent- halts- dauer	Ankünfte		Übernachtungen		durch- schn. Aufent- halts- dauer
	insge- samt	Veränd. gegen- über Vorj.- monat	insge- samt	Veränd. gegen- über Vorj.- monat		insge- samt	Veränd. gegen- über Vorj.- zeitr.	insge- samt	Veränd. gegen- über Vorj.- zeitr.	
	Anzahl	%	Anzahl	%	Tage	Anzahl	%	Anzahl	%	Tage
Haldensleben, Stadt	1 517	6,8	2 902	3,9	1,9	4 679	- 2,3	8 838	- 7,7	1,9
Harzgerode, Stadt	5 266	4,7	16 461	11,0	3,1	16 630	8,0	53 340	8,1	3,2
Havelberg, Hansestadt	2 252	40,7	4 285	45,6	1,9	3 527	20,0	7 120	11,2	2,0
Hettstedt, Stadt
Hohenmölsen, Stadt	490	7,5	707	11,0	1,4	1 677	- 20,9	2 289	- 21,1	1,4
Ilsenburg (Harz), Stadt	5 054	11,9	12 118	15,7	2,4	21 473	22,1	48 648	20,3	2,3
Jessen (Elster), Stadt	638	- 36,4	1 198	- 39,3	1,9	2 647	- 20,6	5 366	- 32,2	2,0
Kalbe (Milde), Stadt	1 281	- 11,7	8 255	- 10,2	6,4	5 383	- 7,6	37 693	6,0	7,0
Kamern	312	121,3	810	50,6	2,6	395	68,1	1 224	43,2	3,1
Kelbra (Kyffhäuser), Stadt	3 738	34,6	9 213	54,9	2,5	7 374	17,0	17 401	28,4	2,4
Kemberg, Stadt	2 516	- 3,6	6 248	2,5	2,5	5 755	9,8	12 617	4,0	2,2
Köthen (Anhalt), Stadt	1 140	3,3	1 995	9,2	1,8	4 163	16,9	8 556	31,7	2,1
Klötze, Stadt	282	51,6	666	37,6	2,4	1 097	47,6	2 635	38,5	2,4
Merseburg, Stadt	3 704	- 13,2	9 187	- 17,8	2,5	13 787	- 8,4	35 662	- 0,4	2,6
Naumburg (Saale), Stadt	12 798	7,5	39 568	6,7	3,1	32 674	3,6	126 386	2,2	3,9
Nebra (Unstrut), Stadt
Oberharz am Brocken, Stadt	9 053	40,3	25 600	38,3	2,8	26 345	28,2	76 386	17,3	2,9
Oranienbaum-Wörlitz, Stadt	4 638	1,1	8 977	19,4	1,9	13 525	12,8	25 383	23,7	1,9
Oschersleben (Bode), Stadt	2 707	8,8	4 571	4,3	1,7	9 554	7,5	17 503	8,0	1,8
Osterburg (Altm.), Hansestadt	2 005	- 5,8	4 149	- 3,9	2,1	7 875	- 5,4	16 562	- 1,0	2,1

Noch 10. Ankünfte, Übernachtungen und Aufenthaltsdauer der Gäste in Beherbergungsbetrieben (einschl. Camping)
für ausgewählte Gemeinden und touristische Zielorte

Gemeinde	Mai 2012					Januar - Mai 2012				
	Ankünfte		Übernachtungen		durch- schn. Aufent- halts- dauer	Ankünfte		Übernachtungen		durch- schn. Aufent- halts- dauer
	insge- samt	Veränd. gegen- über Vorj.- monat	insge- samt	Veränd. gegen- über Vorj.- monat		insge- samt	Veränd. gegen- über Vorj.- zeitr.	insge- samt	Veränd. gegen- über Vorj.- zeitr.	
	Anzahl	%	Anzahl	%	Tage	Anzahl	%	Anzahl	%	Tage
Quedlinburg, Stadt	13 191	19,1	38 280	12,2	2,9	41 718	13,4	132 265	8,9	3,2
Querfurt, Stadt	650	1,1	1 192	- 11,8	1,8	2 183	13,7	4 070	16,5	1,9
Salzwedel, Hansestadt	1 121	7,9	1 982	4,5	1,8	4 026	5,6	7 202	- 4,3	1,8
Sangerhausen, Stadt	2 719	18,5	5 885	20,7	2,2	9 386	19,1	21 630	35,5	2,3
Schollene
Schönebeck (Elbe), Stadt	4 121	50,6	16 963	29,4	4,1	11 724	16,7	66 092	17,5	5,6
Seegebiet Mansfelder Land	1 496	54,5	3 216	104,2	2,1	4 057	25,8	8 979	52,9	2,2
Staßfurt, Stadt	475	- 11,7	894	- 6,4	1,9	1 859	- 22,9	3 767	- 23,1	2,0
Stendal, Hansestadt	2 113	- 2,1	3 518	- 9,6	1,7	7 893	- 3,1	13 118	- 12,9	1,7
Südharz	3 435	- 13,2	8 315	- 10,1	2,4	12 311	- 3,4	29 186	- 0,5	2,4
Tangermünde, Stadt	6 481	1,8	10 992	4,5	1,7	18 942	3,8	33 345	6,1	1,8
Thale, Stadt	11 585	5,9	36 281	13,9	3,1	39 097	0,7	125 287	5,7	3,2
Wanzleben-Börde, Stadt	438	- 25,9	993	8,8	2,3	1 590	- 31,7	3 178	- 8,5	2,0
Weißenfels, Stadt	1 735	12,7	3 024	- 8,9	1,7	6 378	- 3,2	11 219	- 5,1	1,8
Wernigerode, Stadt	29 628	13,2	81 077	21,3	2,7	116 433	19,5	308 998	17,7	2,7
Wittenberg, Lutherstadt	10 562	19,4	18 450	20,1	1,7	28 405	14,6	54 407	23,9	1,9
Wolmirstedt, Stadt	571	- 42,8	1 086	- 50,3	1,9	3 240	7,0	6 518	- 8,4	2,0
Zahna-Elster, Stadt	214	- 17,4	296	- 4,2	1,4	507	- 13,3	976	20,6	1,9
Zeititz, Stadt	699	17,3	1 305	25,4	1,9	2 586	22,4	5 645	53,1	2,2
Zerbst/Anhalt, Stadt	1 144	- 14,4	2 079	- 19,6	1,8	3 601	2,3	6 608	1,2	1,8

11. Campingplätze mit Urlaubscamping und deren Stellplatzkapazitäten im Monat Mai 2012
nach Reisegebieten und Kreisen

Land Reisegebiet Kreis	Campingplätze			Von den geöffneten Campingplätzen angebotene Stellplätze		
	ins- gesamt	darunter geöffnet ¹⁾		ins- gesamt	Verände- rung ge- genüber dem Vor- jahres- monat	nachrichtlich maximales Angebot an Stellplätzen der letzten 13 Monate
		zusammen	Verände- rung ge- genüber dem Vor- jahres- monat			
	Anzahl		%	Anzahl	%	Anzahl
Sachsen-Anhalt insgesamt	70	68	4,6	4 714	2,8	4 969
Nach Reisegebieten:						
Harz und Harzvorland	11	11	0,0	1 243	6,8	1 243
Halle, Saale, Unstrut	13	13	18,2	585	13,6	600
Anhalt-Wittenberg	12	11	10,0	704	0,0	794
Magdeburg, Elbe-Börde-Heide	18	17	0,0	1 374	0,7	1 494
Altmark	16	16	0,0	808	- 3,6	838
Nach Kreisen:						
Dessau-Roßlau, Stadt	1	1	0,0	.	.	.
Halle (Saale), Stadt	1	-	-	.	.	.
Magdeburg, Stadt	1	1	0,0	.	.	.
Altmarkkreis Salzwedel	7	7	0,0	443	0,0	443
Anhalt-Bitterfeld	4	3	50,0	200	17,6	250
Börde	5	5	0,0	510	- 3,8	530
Burgenlandkreis	7	7	0,0	305	- 3,2	320
Harz	9	9	0,0	1 033	5,0	1 033
Jerichower Land	6	6	0,0	299	0,0	299
Mansfeld-Südharz	2	2	0,0	.	.	.
Saalekreis	5	5	25,0	240	20,0	240
Salzlandkreis	6	5	0,0	315	0,0	415
Stendal	9	9	0,0	365	- 7,6	395
Wittenberg	7	7	0,0	469	- 6,0	509

1) Im Berichtsmonat ganz oder teilweise geöffnet.

12. Beherbergungsbetriebe (einschl. Camping), Schlafgelegenheiten und Auslastung der Kapazitäten
nach Gemeindegruppen

Gemeindegruppe	Mai 2012						Januar bis Mai 2012	
	Betriebe			in den Betrieben angebotene Schlafgelegenheiten ¹⁾			durchschnittliche Auslastung	
	insgesamt	darunter geöffnete		insgesamt	Veränd. gegenüber Vorjahresmonat	durchschnittliche Auslastung		nachrichtlich maxim. Angebot Schlafgelegenheiten d.letzten 13 Monate
		zusammen	Veränd. gegenüber Vorjahresmonat					
Anzahl	%		Anzahl	%		Anzahl	%	
Sachsen-Anhalt gesamt	1 130	1 116	0,3	73 019	0,4	33,3	75 423	26,5
Mineral- und Moorbäder	65	64	- 1,5	5 156	- 0,5	56,0	5 245	54,4
Luftkurorte	121	120	- 2,4	9 241	- 1,2	35,0	9 408	30,0
Erholungsorte	228	226	- 0,9	14 449	- 1,5	38,4	15 001	27,6
Sonstige Gemeinden	716	706	1,3	44 173	1,4	28,7	45 769	22,2

13. Ankünfte, Übernachtungen und Aufenthaltsdauer der Gäste in Beherbergungsbetrieben (einschl. Camping)
nach Gemeindegruppen

Gemeindegruppe	Mai 2012					Januar - Mai 2012				
	Ankünfte		Übernachtungen		durchschn. Aufenthaltsdauer	Ankünfte		Übernachtungen		durchschn. Aufenthaltsdauer
	insgesamt	Veränd. gegenüber Vorj. monat	insgesamt	Veränd. gegenüber Vorj. monat		insgesamt	Veränd. gegenüber Vorj. zeitr.	insgesamt	Veränd. gegenüber Vorj. zeitr.	
	Anzahl	%	Anzahl	%	Tage	Anzahl	%	Anzahl	%	Tage
Sachsen-Anhalt gesamt	314 541	8,6	754 247	11,5	2,4	1 055 715	7,1	2 613 320	8,9	2,5
Mineral- und Moorbäder	13 621	9,5	89 549	2,6	6,6	45 362	6,2	371 280	4,5	8,2
Luftkurorte	31 970	15,4	100 210	17,0	3,1	111 248	13,8	366 694	12,3	3,3
Erholungsorte	65 341	12,5	171 981	19,1	2,6	216 296	13,9	571 304	14,4	2,6
Sonstige Gemeinden	203 609	6,4	392 507	9,2	1,9	682 809	4,2	1 304 042	7,1	1,9

1) Doppelbetten zählen als 2 Schlafgelegenheiten. Für Camping wird 1 Stellplatz in 4 Schlafgelegenheiten umgerechnet.

Veröffentlichungen ¹⁾ im Statistischen Landesamt Sachsen-Anhalt

Im Monat August 2012 erschienen:

Bestell-Nr.	Kennziffer/ Periodizität	Titel	Preis (in EUR)
1 Z 0 03	Z	Statistisches Monatsheft 8/12	5,50
3 A 1 02	A I, A II, A III - hj-2/11	Bevölkerung der Gemeinden; Natürliche Bevölkerungsbewegungen, Wanderungen Stand: 31.12.2011 (auf Basis der Bevölkerungsfortschreibung vom 03.10.1990)	4,50
3 A 1 13	A I, AVI - j/11	Ergebnisse des Mikrozensus - Haushalt und Familie - 2011	5,00
3 A 6 03	A VI - j/11	Erwerbstätige am Arbeitsort und Arbeitsvolumen nach Wirtschaftszweigen 1991 - 2011; I/2008 - I/2011 - Stand: August 2011/Februar/Mai 2012 -	6,50
3 B 2 01	B II - j/11	Berufsbildende Schulen und Schulen für Berufe im Gesundheitswesen Schuljahr 2011/12	12,00
3 B 3 03	B III - j/11	Akademische, staatliche und kirchliche Abschlussprüfungen - Prüfungsjahr 2011 -	6,50
3 B 3 04	B III - j/11	Personal an Hochschulen - Stand: 01.12.2011 -	4,00
3 C 1 01	C I - j/12	Bodennutzung der landwirtschaftlichen Betriebe Stand: Mai 2012 - Vorläufige Ergebnisse -	1,50
3 C 3 01	C III - j/12	Viehbestände - Rinder und Schweine – Stand: Mai 2012 - Vorläufige Ergebnisse -	1,50
3 C 3 05	C III - m-6/12	Schlachtungen und Geflügel - Juni 2012 -	1,50
3 E 1 03	E I - j/11	Beschäftigte, Umsatz, Produktion im Verarbeitenden Gewerbe sowie im Bergbau und der Gewinnung von Steinen und Erden - Jahr 2011 -	10,50
3 E 1 09	E I - vj-1/12	Produktion ausgewählter Erzeugnisse im Verarbeitenden Gewerbe sowie im Bergbau und der Gewinnung von Steinen und Erden - I. Quartal 2012	2,50
3 E 2 01	E II - m-5/12	Umsatz, Tätige Personen, Auftragseingang und Auftragsbestand im Baugewerbe Mai 2012	2,50
3 E 5 02	E V - j/09	Handwerkszählung - Jahr 2009 -	5,00
3 F 1 02	F I, F II - j/11	Baufertigstellungen, Bauabgang und Wohnungsbestand im Wohn- und Nichtwohnbau - Jahr 2011 -	4,00
3 G 4 01	G IV - m-4/12	Gäste und Übernachtungen im Reiseverkehr, Beherbergungskapazität - April 2012, Januar bis April 2012; Winterhalbjahr 2011/12 - Vorläufige Ergebnisse -	7,00
3 H 1 01	H I - m-4/12	Straßenverkehrsunfälle - April 2012 - Vorläufige Ergebnisse	6,00
3 H 1 01	H I - m-5/12	Straßenverkehrsunfälle - Mai 2012 - Vorläufige Ergebnisse	6,00
3 H 1 05	H I - vj-1/12	Fahrgäste und Beförderungsleistungen im Schienennahverkehr und im gewerblichen Omnibusverkehr - I. Quartal 2012 -	1,50
3 H 2 01	H II - m-3/12	Binnenschifffahrt - März 2012 -	4,00
3 L 4 01	L IV - j/10	Die Umsätze und ihre Besteuerung - Ergebnisse 2010 -	15,00
3 L 4 05	L IV - 3j/07	Gewerbsteuerpflichtige, Besteuerungsgrundlagen und Steuermessbeträge Jahr 2007 - Ergebnisse der Gewerbesteuerstatistik -	4,50
3 P 1 01	P I - j/11	Bruttoinlandsprodukt und Bruttowertschöpfung nach Wirtschaftsbereichen 2008 - 2011 - Stand: Juli 2012 - Revidierte Ergebnisse nach Revision 2011	3,00
3 Q 2 01	Q II - j/10	Abfallwirtschaft - Jahr 2010 -	9,50

1) Veröffentlichung als PDF-Datei kostenfrei erhältlich - bei Bestellung bitte die erste Stelle der Bestellnummer durch eine „6“ ersetzen