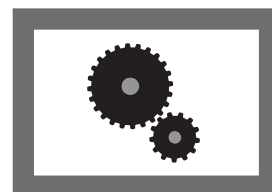


STATISTISCHE BERICHTE

E III
j/11

Bestellnummer:
3E302



Produzierendes Gewerbe, Handwerk

Ergebnisse der Jährlichen Erhebung im Ausbaugewerbe

Juni 2011
2. Vierteljahr 2011



SACHSEN-ANHALT

Statistisches Landesamt

Herausgabemonat: Januar 2012

Zu beziehen durch das
Statistische Landesamt Sachsen-Anhalt
Dezernat Öffentlichkeitsarbeit
Postfach 20 11 56
06012 Halle (Saale)

Preis: 2,50 EUR (zum gleichen Preis als PDF-Datei verfügbar – Bestellnummer: 6E302)

Inhaltliche Verantwortung:

Dezernat: Baugewerbe, Bautätigkeit, Handwerk
Herr Streufert
Telefon: 0345 2318-303

Auskünfte erhalten Sie unter:

Telefon: 0345 2318-777
Telefon: 0345 2318-715
Telefon: 0345 2318-716

Telefax: 0345 2318-913
Internet: <http://www.statistik.sachsen-anhalt.de>
E-Mail: info@stala.mi.sachsen-anhalt.de

Vertrieb:

Telefon: 0345 2318-718
E-Mail: shop@stala.mi.sachsen-anhalt.de

Druck: Statistisches Landesamt Sachsen-Anhalt

© Statistisches Landesamt Sachsen-Anhalt, Halle (Saale), 2012

Auszugsweise Vervielfältigung und Verbreitung nur mit Quellenangabe gestattet.

Bibliothek und Besucherdienst (Merseburger Straße 2):

Montag bis Donnerstag: 9.00 Uhr bis 15.30 Uhr
Freitag: 9.00 Uhr bis 13.00 Uhr } möglichst nach Vereinbarung

Telefon: 0345 2318-714
E-Mail: bibliothek@stala.mi.sachsen-anhalt.de

Statistischer Bericht

Ergebnisse der
Jährlichen Erhebung
im Ausbaugewerbe

Juni 2011
2. Vierteljahr 2011

Land Sachsen-Anhalt

Inhaltsverzeichnis

	Seite
Vorbemerkungen	4
Grafiken	6
1. Betriebe und Tätige Personen am 30.06.2011 sowie baugewerblicher Umsatz im 2. Vierteljahr 2011 und im Kalenderjahr 2010 nach Wirtschaftszweigen	8
2. Betriebe und Tätige Personen am 30.06.2011 sowie baugewerblicher Umsatz im 2. Vierteljahr 2011 und im Kalenderjahr 2010 nach Betriebsgrößenklassen	8
3. Betriebe Ende Juni 2011 nach Wirtschaftszweigen und Betriebsgrößenklassen	9
4. Tätige Personen Ende Juni 2011 nach Wirtschaftszweigen und Betriebsgrößenklassen	9
5. Geleistete Arbeitsstunden im 2. Vierteljahr 2011 nach Wirtschaftszweigen und Betriebsgrößenklassen	10
6. Entgeltsumme im 2. Vierteljahr 2011 nach Wirtschaftszweigen und Betriebsgrößenklassen	10
7. Baugewerblicher Umsatz im 2. Vierteljahr 2011 nach Wirtschaftszweigen und Betriebsgrößenklassen	11
8. Baugewerblicher Umsatz im Kalenderjahr 2010 nach Wirtschaftszweigen und Betriebsgrößenklassen	11
9. Gesamtumsatz im 2. Vierteljahr 2011 nach Wirtschaftszweigen und Betriebsgrößenklassen	12
10. Gesamtumsatz im Kalenderjahr 2010 nach Wirtschaftszweigen und Betriebsgrößenklassen	12
11. Veränderungsraten zum Vorjahreszeitraum für ausgewählte Merkmale nach Wirtschaftszweigen	13
12. Ausgewählte Merkmale des Ausbaugewerbes nach Kreisen	14

Vorbemerkungen

Im Jahr 2008 wurde die Wirtschaftszweigklassifikation 2003 (WZ2003) durch die neue WZ 2008 ersetzt. Für die Bauberichterstattungen gilt die neue Klassifikation ab dem Berichtsjahr 2009. Die Zuordnung der Betriebe zu Wirtschaftszweigen ist Grundlage zahlreicher Wirtschaftsdaten und ermöglicht Vergleiche auch auf internationaler Ebene. Deshalb müssen diese Klassifikationen in gewissen zeitlichen Abständen den geänderten wirtschaftlichen und gesellschaftlichen Verhältnissen angepasst werden. In der WZ2008 hat sich die Gliederung des Baugewerbes deutlich geändert, außerdem sind die Bauträger dazugekommen. Der Begriff Ausbaugewerbe soll aber erhalten bleiben. Die Bauträger werden dem Ausbaugewerbe zugeordnet und, wenn möglich, separat ausgewiesen.

Das **Ausbaugewerbe und Bauträger** fasst verschiedene Wirtschaftszweige zusammen, die im Wesentlichen Einheiten enthalten, die überwiegend Ausbauarbeiten und entsprechende Reparatur- und Unterhaltungsarbeiten vornehmen. Es setzt sich aus den Zweigen

- 41.1 - Erschließ. v. Grundstücken, Bauträger
- 43.2 - Bauinstallation
- 43.3 - Sonstiger Ausbau zusammen.

Durch diese Abgrenzung der Bereiche bleibt das Ausbaugewerbe in seiner Gesamtheit vergleichbar (43.2 + 43.3).

Die jährliche Erhebung im Ausbaugewerbe wird im Juni eines jeden Jahres durchgeführt. Die Ergebnisse dienen der Beurteilung der Struktur des Ausbaugewerbes sowie der regionalen und sektoralen Strukturpolitik. Im Rahmen dieser Veröffentlichung werden die Ergebnisse in fachlicher Gliederung nach Wirtschaftszweigen (WZ2008) und Betriebsgrößenklassen sowie regionaler Gliederung bis auf Kreisebene dargestellt. Die jährliche Erhebung im Ausbaugewerbe und bei Bauträgern erfasst Betriebe von Unternehmen des Ausbaugewerbes und der Bauträger sowie des übrigen produzierenden

Gewerbes mit 10 tätigen Personen und mehr, Betriebe mit 10 tätigen Personen und mehr von Unternehmen außerhalb des produzierenden Gewerbes.

Es gelten folgende Definitionen:

Tätige Personen

Als Tätige Personen gelten alle im Betrieb tätigen Inhaber, Mitinhaber, Familienangehörige und Arbeitskräfte, die in einem Arbeitsverhältnis zum Betrieb stehen, jedoch keine Personen im Vorruhestand.

Entgelte

Es wird die Summe der lohnsteuerpflichtigen Bruttobezüge (Bar- und Sachbezüge) angegeben. Diese versteht sich ohne Arbeitgeberanteile, ohne Beiträge zu Sozialkassen des Baugewerbes, ohne Winterbauumlage, ohne Aufwendungen für betriebliche Alters-, Invaliditäts- und Hinterbliebenenversorgung, ohne Vorruhestandsgelder und ohne Kurzarbeitergeld. Den Entgelten sind auch die Bezüge von Gesellschaftern, Vorstandsmitgliedern und anderen leitenden Kräften zuzurechnen, soweit sie steuerlich als Einkünfte aus nichtselbständiger Arbeit anzusehen sind.

Geleistete Arbeitsstunden

Alle von Inhabern, Angestellten, Arbeitern und Auszubildenden auf Baustellen und Bauhöfen geleisteten (nicht die bezahlten) Arbeitsstunden ohne Stunden für Bürotätigkeit.

Umsatz (ohne Umsatzsteuer)

Als Umsatz gelten die dem Finanzamt für die Umsatzsteuer zu meldenden steuerbaren Beträge im Bundesgebiet einschließlich Nachunternehmertätigkeit und Vergabe von Teilleistungen an Nachunternehmer. Dazu zählen auch Anzahlungen für Teilleistungen oder Vorauszahlungen vor Ausführung der entsprechenden Lieferung oder Leistungen. Der Gesamtumsatz enthält außer dem baugewerblichen Umsatz die Handels- und sonstigen Umsätze.

Zeichenerklärung

- 0 = weniger als die Hälfte von 1 in der letzten besetzten Stelle, jedoch mehr als nichts
- = nichts vorhanden
- . = Zahlenwert unbekannt oder geheimzuhalten

Abkürzungen

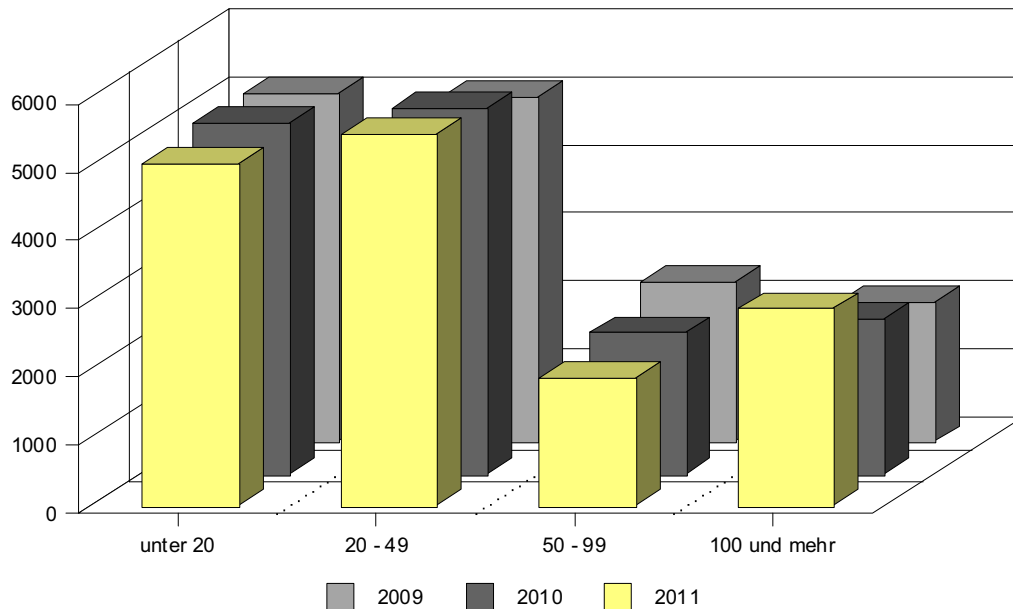
- a.n.g. = anderweitig nicht genannte
- o.a.S. = ohne ausgeprägten Schwerpunkt

Anmerkung:

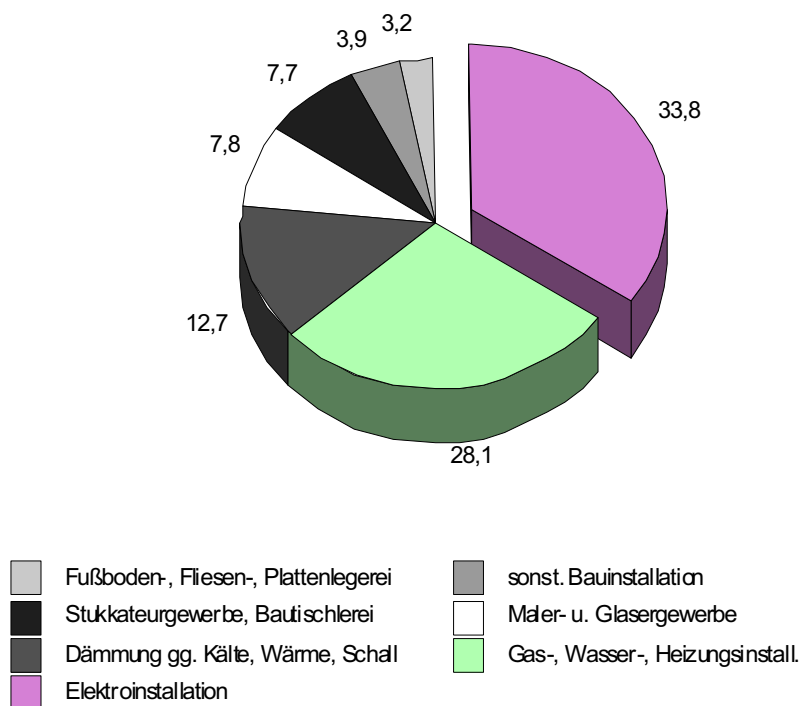
Aus Datenschutzgründen (geringe Fallzahl von Bauträgern in Sachsen-Anhalt, die die Voraussetzungen zur Berichterstattung erfüllen) können keine Zahlen zu diesem Wirtschaftsbereich veröffentlicht werden.

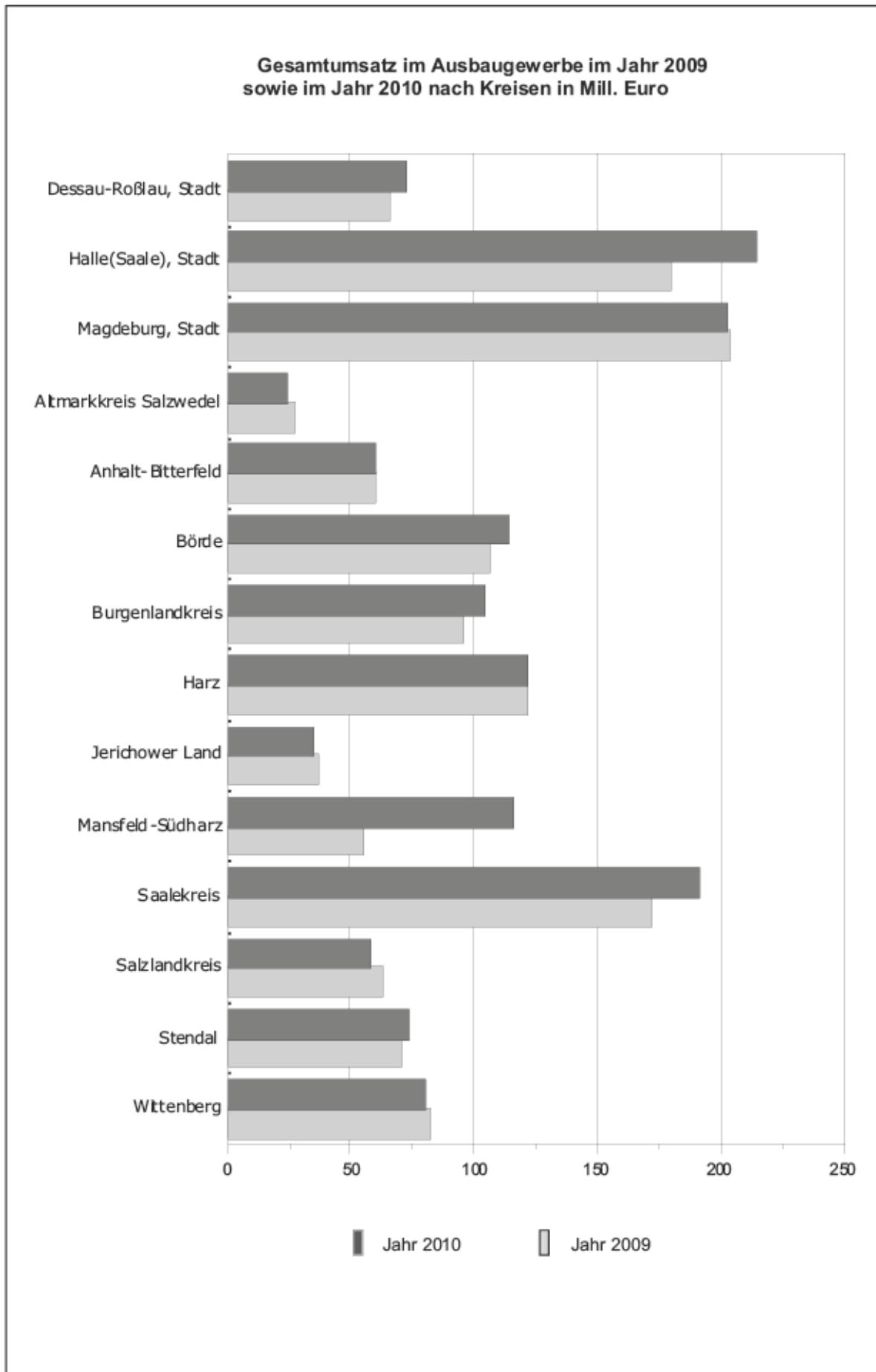
Abweichungen in den Summen erklären sich aus dem Runden der Einzelwerte.

Tätige Personen im Ausbaugewerbe Ende Juni 2009, 2010 und Ende Juni 2011 nach Größenklassen



Anteile der Wirtschaftsgruppen am Gesamtumsatz – 2. Vierteljahr 2011





1. Betriebe und Tätige Personen am 30.06.2011 sowie baugewerblicher Umsatz im 2. Vierteljahr 2011 und im Kalenderjahr 2010 nach Wirtschaftszweigen

Wirtschaftszweig	Betriebe	Tätige Personen	Baugewerblicher Umsatz	
	am 30.06.2011		im 2. Vierteljahr 2011	im Kalenderjahr 2010
	Anzahl		1 000 EUR	
Elektroinstallation	188	5 109	129 820	495 830
Klempnerei, Gas- und Wasser-, Heizungs- und Lüftungsinstallation	168	3 959	109 674	442 754
Dämmung gegen Kälte, Wärme, Schall, Erschütterung	46	1 734	49 691	128 909
Sonstige Bauinstallation	25	645	15 236	58 504
Stukkateurgewerbe, Gipserei und Verputzerei	14	241	6 283	20 725
Bautischlerei	58	1 013	23 374	83 443
Fußboden-, Fliesen- und Plattenlegerei, Tapeziererei, Raumausstattung	32	534	12 044	46 338
Maler- und Lackierergewerbe	71	1 680	30 326	109 592
Glasergerbe	4	87	2 354	9 823
Ausbaugewerbe a.n.g.	7	204	8 659	44 406
Ausbaugewerbe insgesamt	613	15 206	387 462	1 440 324

2. Betriebe und Tätige Personen am 30.06.2011 sowie baugewerblicher Umsatz im 2. Vierteljahr 2011 und im Kalenderjahr 2010 nach Betriebsgrößenklassen

Betriebsgrößenklasse	Betriebe	Tätige Personen	Baugewerblicher Umsatz	
	am 30.06.2011		im 2. Vierteljahr 2011	im Kalenderjahr 2010
	Anzahl		1 000 EUR	
Betriebe mit... tätigen Personen				
unter 20	376	5 003	101 709	409 332
20 - 49	192	5 449	137 428	527 642
50 - 99	29	1 870	48 867	161 559
100 und mehr	16	2 884	99 458	341 789
Ausbaugewerbe insgesamt	613	15 206	387 462	1 440 324

3. Betriebe Ende Juni 2011 nach Wirtschaftszweigen und Betriebsgrößenklassen

Wirtschaftszweig	Betriebe			
	zusammen	Betriebsgrößenklasse ... tätige Personen		
		unter 20	20 - 49	50 und mehr
Anzahl				
Elektroinstallation	188	112	57	19
Klempnerei, Gas- und Wasser-, Heizungs- und Lüftungsinstallation	168	102	58	8
Dämmung gegen Kälte, Wärme, Schall, Erschütterung	46	24	15	7
Sonstige Bauinstallation	25	16	7	2
Stukkateurgewerbe, Gipserei und Verputzerei	14	10	4	-
Bautischlerei	58	42	14	2
Fußboden-, Fliesen- und Plattenlegerei, Tapeziererei, Raumausstattung	32	23	9	-
Maler- und Lackierergewerbe	71	39	26	6
Glasergerbe	4	3	1	-
Ausbaugewerbe a.n.g.	7	5	1	1
Ausbaugewerbe insgesamt	613	376	192	45

4. Tätige Personen Ende Juni 2011 nach Wirtschaftszweigen und Betriebsgrößenklassen

Wirtschaftszweig	Tätige Personen			
	zusammen	Betriebsgrößenklasse ... tätige Personen		
		unter 20	20 - 49	50 und mehr
Anzahl				
Elektroinstallation	5 109	1 531	1 683	1 895
Klempnerei, Gas- und Wasser-, Heizungs- und Lüftungsinstallation	3 959	1 353	1 665	941
Dämmung gegen Kälte, Wärme, Schall, Erschütterung	1 734	294	410	1 030
Sonstige Bauinstallation	645	199	215	231
Stukkateurgewerbe, Gipserei und Verputzerei	241	145	96	-
Bautischlerei	1 013	549	360	104
Fußboden-, Fliesen- und Plattenlegerei, Tapeziererei, Raumausstattung	534	292	242	-
Maler- und Lackierergewerbe	1 680	524	712	444
Glasergerbe	87	48	39	-
Ausbaugewerbe a.n.g.	204	68	27	109
Ausbaugewerbe insgesamt	15 206	5 003	5 449	4 754

5. Geleistete Arbeitsstunden im 2. Vierteljahr 2011 nach Wirtschaftszweigen und Betriebsgrößenklassen

Wirtschaftszweig	Geleistete Arbeitsstunden			
	zusammen	Betriebsgrößenklasse ... tätige Personen		
		unter 20	20 - 49	50 und mehr
1 000				
Elektroinstallation	1 762	529	598	635
Klempnerei, Gas- und Wasser-, Heizungs- und Lüftungsinstallation	1 305	458	557	289
Dämmung gegen Kälte, Wärme, Schall, Erschütterung	659	100	130	428
Sonstige Bauinstallation	214	78	73	64
Stukkateurgewerbe, Gipserei und Verputzerei	81	49	32	-
Bautischlerei	384	203	132	49
Fußboden-, Fliesen- und Plattenlegerei, Tapeziererei, Raumausstattung	183	102	81	-
Maler- und Lackierergewerbe	600	187	256	157
Glasergerbe	30	18	11	-
Ausbaugewerbe a.n.g.	83	25	7	51
Ausbaugewerbe insgesamt	5 300	1 751	1 878	1 672

6. Entgeltsumme im 2. Vierteljahr 2011 nach Wirtschaftszweigen und Betriebsgrößenklassen

Wirtschaftszweig	Entgeltsumme			
	zusammen	Betriebsgrößenklasse ... tätige Personen		
		unter 20	20 - 49	50 und mehr
1 000 EUR				
Elektroinstallation	29 002	8 023	9 176	11 804
Klempnerei, Gas- und Wasser-, Heizungs- und Lüftungsinstallation	22 384	6 549	9 010	6 829
Dämmung gegen Kälte, Wärme, Schall, Erschütterung	12 410	1 786	2 527	8 096
Sonstige Bauinstallation	5 247	1 437	2 080	1 730
Stukkateurgewerbe, Gipserei und Verputzerei	1 291	827	463	-
Bautischlerei	5 099	2 432	1 980	687
Fußboden-, Fliesen- und Plattenlegerei, Tapeziererei, Raumausstattung	2 927	1 576	1 351	-
Maler- und Lackierergewerbe	8 790	2 595	3 580	2 615
Glasergerbe	624	210	413	-
Ausbaugewerbe a.n.g.	1 371	306	106	958
Ausbaugewerbe insgesamt	89 145	25 741	30 687	32 716

7. Baugewerblicher Umsatz im 2. Vierteljahr 2011 nach Wirtschaftszweigen und Betriebsgrößenklassen

Wirtschaftszweig	Baugewerblicher Umsatz			
	zusammen	Betriebsgrößenklasse ... tätige Personen		
		unter 20	20 - 49	50 und mehr
1 000 EUR				
Elektroinstallation	129 820	29 317	39 493	61 011
Klempnerei, Gas- und Wasser-, Heizungs- und Lüftungsinstallation	109 674	30 434	45 260	33 980
Dämmung gegen Kälte, Wärme, Schall, Erschütterung	49 691	7 797	13 967	27 926
Sonstige Bauinstallation	15 236	4 619	5 593	5 024
Stukkateurgewerbe, Gipserei und Verputzerei	6 283	2 884	3 400	-
Bautischlerei	23 374	10 160	9 947	3 267
Fußboden-, Fliesen- und Plattenlegerei, Tapeziererei, Raumausstattung	12 044	6 041	6 003	-
Maler- und Lackierergewerbe	30 326	8 377	12 244	9 705
Glasergerbe	2 354	1 181	1 174	-
Ausbaugewerbe a.n.g.	8 659	899	348	7 412
Ausbaugewerbe insgesamt	387 462	101 709	137 428	148 325

8. Baugewerblicher Umsatz im Kalenderjahr 2010 nach Wirtschaftszweigen und Betriebsgrößenklassen

Wirtschaftszweig	Baugewerblicher Umsatz			
	zusammen	Betriebsgrößenklasse ... tätige Personen		
		unter 20	20 - 49	50 und mehr
1 000 EUR				
Elektroinstallation	495 830	117 863	157 635	220 332
Klempnerei, Gas- und Wasser-, Heizungs- und Lüftungsinstallation	442 754	128 193	181 735	132 826
Dämmung gegen Kälte, Wärme, Schall, Erschütterung	128 909	32 277	43 956	52 676
Sonstige Bauinstallation	58 504	14 715	26 066	17 722
Stukkateurgewerbe, Gipserei und Verputzerei	20 725	12 969	7 756	-
Bautischlerei	83 443	38 861	35 720	8 862
Fußboden-, Fliesen- und Plattenlegerei, Tapeziererei, Raumausstattung	46 338	24 964	21 374	-
Maler- und Lackierergewerbe	109 592	31 131	47 079	31 384
Glasergerbe	9 823	4 558	5 265	-
Ausbaugewerbe a.n.g.	44 406	3 802	1 057	39 547
Ausbaugewerbe insgesamt	1 440 324	409 332	527 642	503 348

9. Gesamtumsatz im 2. Vierteljahr 2011 nach Wirtschaftszweigen und Betriebsgrößenklassen

Wirtschaftszweig	Gesamtumsatz			
	zusammen	Betriebsgrößenklasse ... tätige Personen		
		unter 20	20 - 49	50 und mehr
1 000 EUR				
Elektroinstallation	132 618	30 231	40 165	62 223
Klempnerei, Gas- und Wasser-, Heizungs- und Lüftungsinstallation	110 007	30 582	45 395	34 031
Dämmung gegen Kälte, Wärme, Schall, Erschütterung	49 919	7 896	14 096	27 926
Sonstige Bauinstallation	15 353	4 723	5 606	5 024
Stukkateurgewerbe, Gipserei und Verputzerei	6 297	2 893	3 404	-
Bautischlerei	23 741	10 483	9 954	3 304
Fußboden-, Fliesen- und Plattenlegerei, Tapeziererei, Raumausstattung	12 440	6 396	6 045	-
Maler- und Lackierergewerbe	30 784	8 817	12 253	9 713
Glasergerbe	2 355	1 182	1 174	-
Ausbaugewerbe a.n.g.	8 659	899	348	7 412
Ausbaugewerbe insgesamt	392 174	104 102	138 440	149 632

10. Gesamtumsatz im Kalenderjahr 2010 nach Wirtschaftszweigen und Betriebsgrößenklassen

Wirtschaftszweig	Gesamtumsatz			
	zusammen	Betriebsgrößenklasse ... tätige Personen		
		unter 20	20 - 49	50 und mehr
1 000 EUR				
Elektroinstallation	506 537	121 007	161 355	224 175
Klempnerei, Gas- und Wasser-, Heizungs- und Lüftungsinstallation	445 073	129 020	182 902	133 150
Dämmung gegen Kälte, Wärme, Schall, Erschütterung	129 419	32 558	44 185	52 676
Sonstige Bauinstallation	59 296	15 467	26 108	17 722
Stukkateurgewerbe, Gipserei und Verputzerei	20 769	12 986	7 783	-
Bautischlerei	84 874	40 170	35 747	8 956
Fußboden-, Fliesen- und Plattenlegerei, Tapeziererei, Raumausstattung	47 444	25 882	21 562	-
Maler- und Lackierergewerbe	111 279	32 663	47 190	31 427
Glasergerbe	9 823	4 558	5 265	-
Ausbaugewerbe a.n.g.	44 414	3 810	1 057	39 547
Ausbaugewerbe insgesamt	1 458 927	418 121	533 153	507 654

11. Veränderungsdaten zum Vorjahreszeitraum für ausgewählte Merkmale nach Wirtschaftszweigen

Wirtschaftszweig	Betriebe	Tätige Personen	Baugewerblicher Umsatz	
	Veränderung 30.06.2011 zum 30.06.2010		Veränderung 2. Vierteljahr 2011 zu 2010	Veränderung Jahr 2010 zu 2009
	in %			
Elektroinstallation	1,1	1,4	15,3	15,2
Klempnerei, Gas- und Wasser-, Heizungs- und Lüftungsinstallation	- 0,6	- 4,3	24,5	16,5
Dämmung gegen Kälte, Wärme, Schall, Erschütterung	- 2,1	27,1	68,2	18,5
Sonstige Bauinstallation	25,0	10,6	8,3	- 18,0
Stukkateurgewerbe, Gipserei und Verputzerei	- 17,6	- 25,4	- 18,1	- 28,4
Bautischlerei	9,4	8,8	23,4	7,1
Fußboden-, Fliesen- und Plattenlegerei, Tapeziererei, Raumausstattung	- 3,0	- 1,1	2,9	- 11,4
Maler- und Lackierergewerbe	- 5,3	2,3	15,3	2,4
Glasergewerbe	-	-	27,9	21,5
Ausbaugewerbe a.n.g.	16,7	14,6	- 25,0	6,4
Ausbaugewerbe insgesamt	0,5	2,6	20,2	10,3

12. Ausgewählte Merkmale des Ausbaugewerbes nach Kreisen

Kreisfreie Stadt Landkreis	Betriebe	Tätige Personen	Geleistete Arbeits- stunden	Entgeltsumme	Gesamtumsatz	
	am 30. Juni 2011		im 2. Vierteljahr 2011			im Jahr 2010
	Anzahl		1 000	1 000 EUR		
Dessau-Roßlau, Stadt	26	792	280	4 927	19 708	71 595
Halle(Saale), Stadt	53	1 844	583	12 367	52 282	213 250
Magdeburg, Stadt	71	1 626	549	10 024	49 627	202 251
Altmarkkreis Salzwedel	15	254	93	1 268	6 465	23 848
Anhalt-Bitterfeld	38	723	262	3 739	15 291	59 496
Börde	65	1 311	453	7 052	31 324	113 101
Burgenlandkreis	47	1 052	371	6 380	29 456	104 081
Harz	65	1 537	512	7 883	31 077	121 041
Jerichower Land	17	365	130	2 112	9 910	34 360
Mansfeld-Südharz	40	795	263	4 220	21 564	115 446
Saalekreis	63	2 538	977	16 649	64 049	190 426
Salzlandkreis	42	753	259	4 037	14 346	57 660
Stendal	34	862	310	4 502	25 300	72 481
Wittenberg	37	754	257	3 984	21 775	79 891
Sachsen-Anhalt	613	15 206	5 300	89 145	392 174	1 458 927

Veröffentlichungen ¹⁾ im Statistischen Landesamt Sachsen-Anhalt

Im Monat Dezember 2011 erschienen:

Bestell-Nr.	Kennziffer/ Periodizität	Titel	Preis (in EUR)
1 Z 0 03	Z	Statistisches Monatsheft 12/11	5,50
3 A 1 02	A I, A II, A III - hj-1/11	Bevölkerung der Gemeinden; Natürliche Bevölkerungsbewegungen, Wanderungen - Stand: 30.06.2011 -	4,50
3 A 6 01	A VI - vj-4/10	Sozialversicherungspflichtig Beschäftigte - Stand: 31.12.2010 -	7,50
3 B 2 02	B II - j/10	Berufsbildung - Auszubildende und Prüfungen - Stand: 31.12.2010 -	8,50
3 B 6 01	B VI - j/10	Gerichtliche Ehelösungen - 1991 bis 2010 -	2,50
3 B 6 02	B VI - j/10	Strafverfolgung -2010 -	6,00
3 B 7 02 ²⁾	B VII - -/11	Landräte und Bürgermeister - Stand: 01.10.2011 -	4,00
3 C 1 05	C I - j/11	Anbau von Gemüse und Erdbeeren - Jahr 2011 -	3,00
3 C 3 05	C III - m-9/11	Schlachtungen und Geflügel - September 2011 -	1,50
3 G 1 01	G I, G IV - m-12/10	Entwicklung von Umsatz und Beschäftigten im Kraftfahrzeughandel, Einzelhandel und Gastgewerbe - Dezember 2010 -	3,00
3 G 1 01	G I, G IV - m-1/11	Entwicklung von Umsatz und Beschäftigten im Kraftfahrzeughandel, Einzelhandel und Gastgewerbe - Januar 2011 -	3,00
3 G 1 01	G I, G IV - m-2/11	Entwicklung von Umsatz und Beschäftigten im Kraftfahrzeughandel, Einzelhandel und Gastgewerbe - Februar 2011 -	3,00
3 G 1 01	G I, G IV - m-3/11	Entwicklung von Umsatz und Beschäftigten im Kraftfahrzeughandel, Einzelhandel und Gastgewerbe - März 2011 -	3,00
3 G 1 01	G I, G IV - m-4/11	Entwicklung von Umsatz und Beschäftigten im Kraftfahrzeughandel, Einzelhandel und Gastgewerbe - April 2011 -	3,00
3 G 3 01 ²⁾	G III - m-1/11	Aus- und Einfuhr- Januar 2011 - Vorläufige Ergebnisse	5,00
3 G 4 01	G IV - m-7/11	Gäste und Übernachtungen im Reiseverkehr, Beherbergungskapazität Juli 2011, Januar bis Juli 2011 - Vorläufige Ergebnisse -	6,00
3 H 1 06	H I - j/10	Personenbeförderung im Nahverkehr auf Schienen und Straßen sowie Fernverkehr mit Omnibussen - 2010 -	2,50
3 K 1 01	K I - j/10	Ausgaben und Einnahmen, Empfängerinnen und Empfänger der Sozialhilfe Jahr 2010	4,00
3 K 5 01	K V - j/10	Jugendhilfe - Jahr 2010 -	7,50
3 M 1 01	M I - vj-3/11	Verbraucherpreisindex - September 2011 -	6,00
3 P 5 01	P V - j/10	Basisdaten umweltökonomischer Gesamtrechnungen - 1991 bis 2010 -	9,50

1) Veröffentlichung als PDF-Datei kostenfrei erhältlich - bei Bestellung bitte die erste Stelle der Bestellnummer durch eine „6“ ersetzen

2) Veröffentlichung nicht als PDF-Datei erhältlich.