

ZAHLEN DATEN FAKTEN

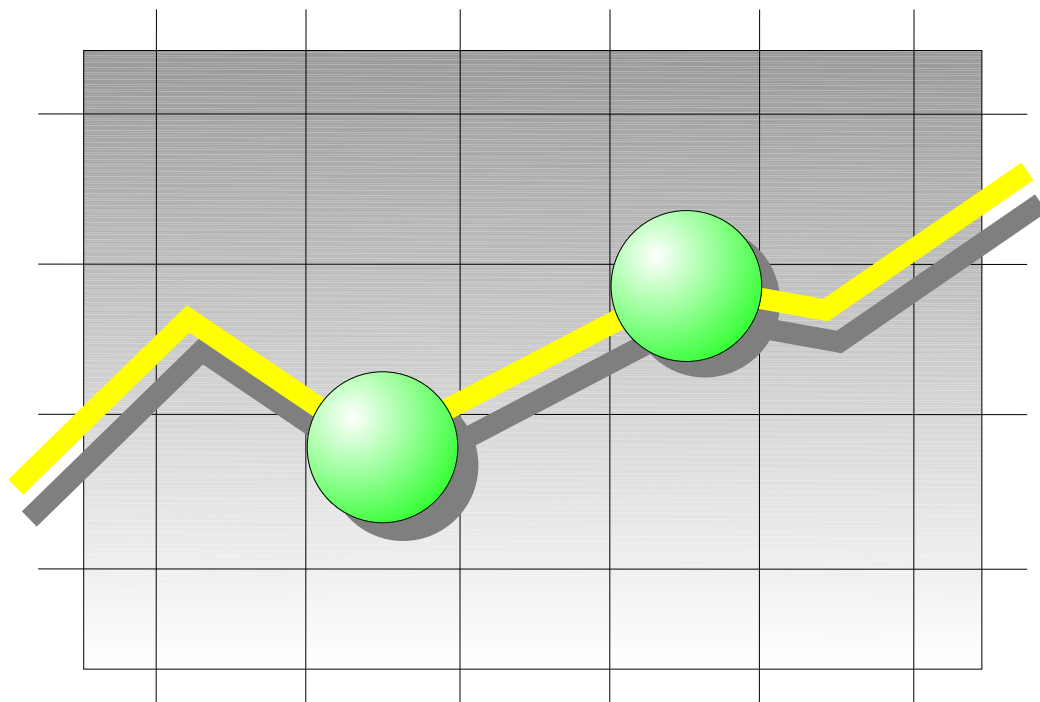
Aktuell

Informativ

Anschaulich

Monatsheft des Statistischen Landesamtes Sachsen - Anhalt

2012



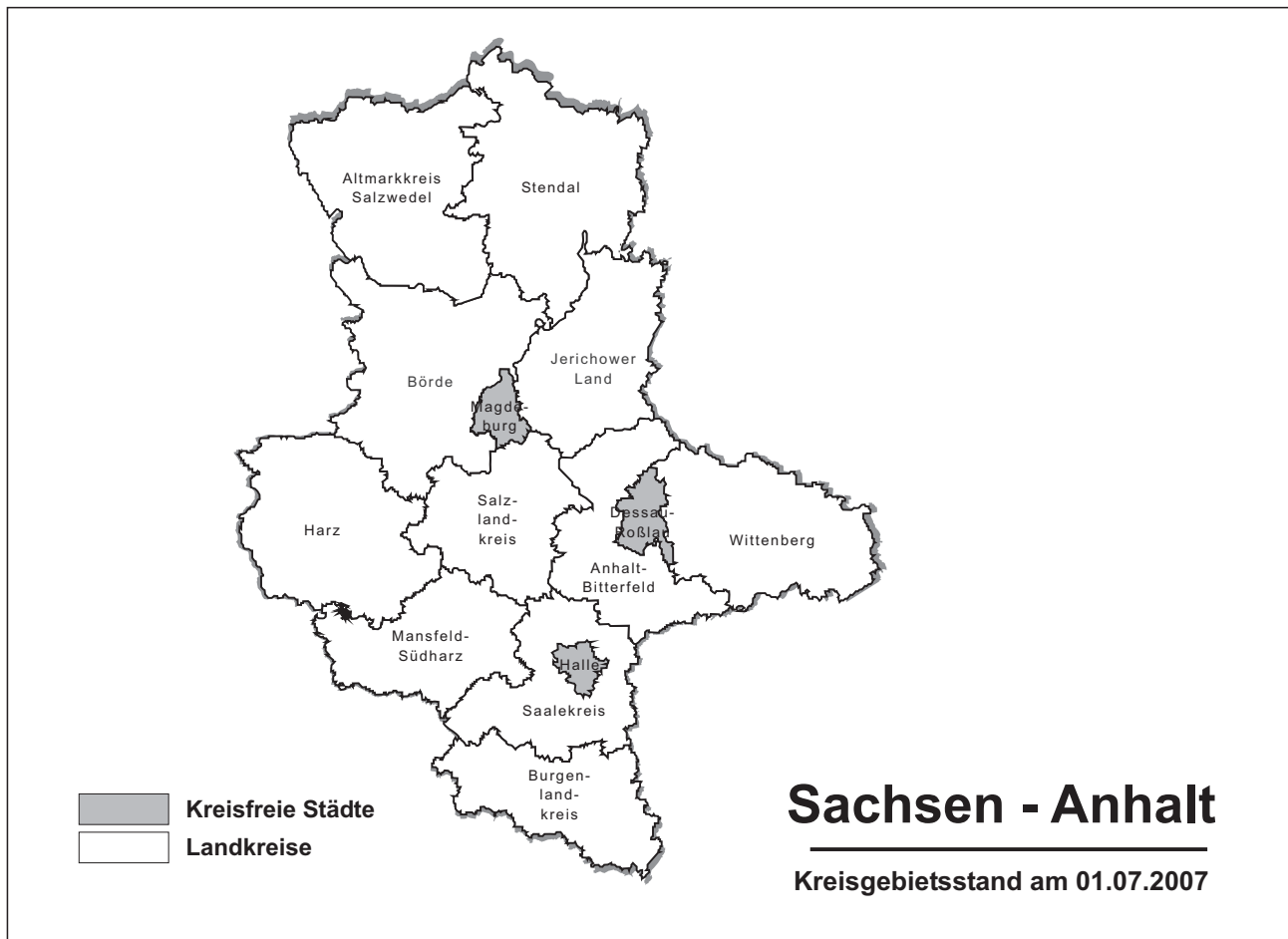
- 01
- 02
- 03
- 04
- 05
- 06
- 07
- 08
- 09**
- 10
- 11
- 12

Bestellnummer: 1Z003



SACHSEN-ANHALT

Statistisches Landesamt



INFORMATIONEN UND BERATUNG

Ergebnisse aus allen Erhebungen der amtlichen Statistik werden durch das Dezernat Öffentlichkeitsarbeit bereitgestellt.
 Dezernatsleiterin:

Frau Tewes Telefon: 0345 2318-702

Auskünfte

Frau Schöne: Telefon: 0345 2318-777
 Frau Hohlstamm: Telefon: 0345 2318-715
 Frau Heyl: Telefon: 0345 2318-716
 Telefax: 0345 2318-913
 E-Mail: info@stala.mi.sachsen-anhalt.de
 Internet: www.statistik.sachsen-anhalt.de

Bibliothek und
 Besucherdienst (Merseburger Straße 2)
 Montag - Donnerstag 9.00 Uhr - 15.30 Uhr
 Freitag 9.00 Uhr - 13.00 Uhr
 Telefon: 0345 2318-714
 E-Mail: bibliothek@stala.mi.sachsen-anhalt.de

Vertrieb

Frau Steckner Telefon: 0345 2318-718
 E-Mail: shop@stala.mi.sachsen-anhalt.de

Herausgeber

Statistisches Landesamt Sachsen-Anhalt Schriftliche
 Bestellungen an:

Statistisches Landesamt
 Sachsen-Anhalt
 Öffentlichkeitsarbeit
 Postfach 20 11 56
 06012 Halle (Saale)

© Statistisches Landesamt Sachsen-Anhalt, Halle (Saale) 2012

Auszugsweise Vervielfältigung und Verbreitung mit Quellenangabe gestattet.

Bezugspreis: 5,50 EUR (kostenfrei als PDF-Datei verfügbar - Bestell-Nr.:6Z003)
 Erscheinungsfolge: monatlich
 Jahresabonnement: 55,00 EUR

**Statistisches Monatsheft
Sachsen-Anhalt****09/2012****23. Jahrgang**

Seite

Ausgewählte Wirtschaftsindikatoren in Bild und Zahl	3
Zahlenspiegel Sachsen-Anhalt	9
Veröffentlichungen des Statistischen Landesamtes Sachsen-Anhalt	51

Redaktionsschluss: 12.09.2012

Vorbemerkungen

Mit dem Statistischen Monatsheft gibt das Statistische Landesamt die aktuell vorliegenden Ergebnisse heraus und stellt die Entwicklungen für das Land Sachsen-Anhalt dar.

Die regionale Gliederung der Ergebnisse ab Berichtsmonat Juli 2007 entspricht der zum 01.07.2007 in Kraft getretenen Kreisgebietsreform.

Die mit einem Stern (*) versehenen Positionen sind Bestandteil eines von allen Statistischen Landesämtern beschlossenen Mindestveröffentlichungsprogramms und werden von allen Ämtern im monatlichen Zahlenspiegel veröffentlicht.

Zur Methodik informieren Sie sich bitte in den jeweiligen Statistischen Berichten.

Abänderungen bereits bekanntgegebener Zahlen beruhen auf nachträglichen Berichtigungen.

Auftretende Abweichungen in den Endsummen sind auf Rundungsdifferenzen zurückzuführen.

Alle Ergebnisse der amtlichen Statistik basieren auf gesetzlicher Grundlage.

Quellenangaben für nicht im Statistischen Landesamt ermittelte Zahlen sind an entsprechender Stelle enthalten.

Zeichenerklärung

- = nichts vorhanden
- 0 = weniger als die Hälfte von 1 in der letzten besetzten Stelle, jedoch mehr als nichts
- x = Tabellenfach gesperrt, weil Aussage nicht sinnvoll
- . = Zahlenwert unbekannt oder geheimzuhalten
- () = Aussagewert eingeschränkt, da der Zahlenwert Fehler aufweisen kann
- ... = Angabe fällt später an
- * = Mindestveröffentlichungsprogramm

Abkürzungen

- a.n.g. = andere nicht genannte
- dav. = davon
- dar. = darunter
- VjD = Vierteljahresdurchschnitt

Ausgewählte Wirtschaftsindikatoren

Merkmal	Veränderung					
	2012			2012		
	April	Mai	Juni	April	Mai	Juni
	zum Vormonat			zum Vorjahresmonat		
	um Prozent					
Verarbeitendes Gewerbe sowie Bergbau und Gewinnung von Steinen und Erden ¹⁾						
Betriebe	0,1	0,0	0,0	2,5	2,5	2,5
Beschäftigte	- 0,1	0,2	0,4	2,2	2,0	2,2
Umsatz	- 11,6	4,6	- 6,0	- 3,3	- 5,7	9,0
dav. Inlandsumsatz	- 13,6	3,8	- 8,7	- 2,2	- 5,3	12,7
Auslandsumsatz	- 6,0	6,7	1,1	- 6,1	- 6,7	1,3
Umsatz je Beschäftigten	- 11,6	4,4	- 6,3	- 5,4	- 7,6	6,7
Geleistete Arbeitsstunden	- 10,2	2,9	4,2	- 0,3	- 5,0	6,9
Entgelte (Bruttolohn- und -gehaltsumme)	- 1,7	2,1	0,6	1,4	4,5	4,1
Volumenindex des Auftragseingangs im Verarbeitenden Gewerbe insgesamt	- 12,4	1,2	3,4	- 0,7	- 11,0	- 5,2
Inland	- 14,1	0,3	4,2	- 2,9	- 15,3	- 8,7
Ausland	- 10,1	2,7	2,2	2,3	- 4,4	0,4
Vorbereitende Baustellenarbeiten, Hoch- und Tiefbau						
Betriebe	- 0,3	-	- 0,6	0,6	0,6	0,3
Beschäftigte	0,6	0,7	0,4	- 0,9	- 1,0	- 1,3
Baugewerblicher Umsatz	12,7	15,2	5,3	- 0,7	- 6,0	4,8
Baugewerblicher Umsatz je Beschäftigten	12,0	14,4	4,9	0,2	- 5,0	6,2
Geleistete Arbeitsstunden	2,0	5,8	5,0	- 4,8	- 12,9	3,0
Entgeltsumme	7,4	6,9	1,7	1,4	1,7	2,6
Wertindex des Auftragseingangs	- 11,3	9,2	11,9	- 1,2	8,7	12,0
Bauinstallation und sonstiges Baugewerbe ²⁾						
Betriebe	-	-	0,4	-	-	1,2
Beschäftigte	-	-	1,3	-	-	2,0
Gesamtumsatz	-	-	16,8	-	-	- 1,4
Gesamtumsatz je Beschäftigten	-	-	15,3	-	-	- 3,3
Einzelhandel ^{3) 4) 5)}						
Umsatz (in jeweiligen Preisen) 2005=100	- 5,7	2,1	- 3,0	- 3,4	2,2	4,6
Umsatz (in Preisen von 2000) 2005=100	x	x	x	- 5,0	- 0,1	2,3
Gastgewerbe ^{4) 5)}						
Umsatz (in jeweiligen Preisen) 2005=100	1,1	13,0	- 1,0	- 1,6	- 0,5	- 1,8
Umsatz (in Preisen von 2000) 2005=100	x	x	x	- 3,7	- 2,5	- 4,1
Außenhandel ⁴⁾						
Ausfuhr	- 14,6	19,8	- 5,4	- 11,0	4,3	- 3,6
Einfuhr	- 35,0	2,8	3,8	5,4	54,1	72,7
Gewerbeanzeigen						
Gewerbeanmeldungen	- 18,6	4,0	- 7,3	- 5,3	- 8,1	- 3,9
Gewerbeabmeldungen	- 13,1	- 0,9	2,8	10,6	- 3,8	7,3
Verbraucherpreisindex 2005=100						
	0,1	- 0,2	- 0,2	2,2	2,0	1,7
Arbeitsmarkt						
Arbeitslose	- 4,0	- 5,1	- 3,2	0,0	- 0,9	- 2,0
Gemeldete Arbeitsstellen	1,4	- 1,5	2,5	4,0	2,4	1,3
Beschäftigte in Arbeitsgelegenheiten	9,3	13,2	5,4	- 33,1	- 28,1	- 22,8

1) 2012 vorläufige Ergebnisse

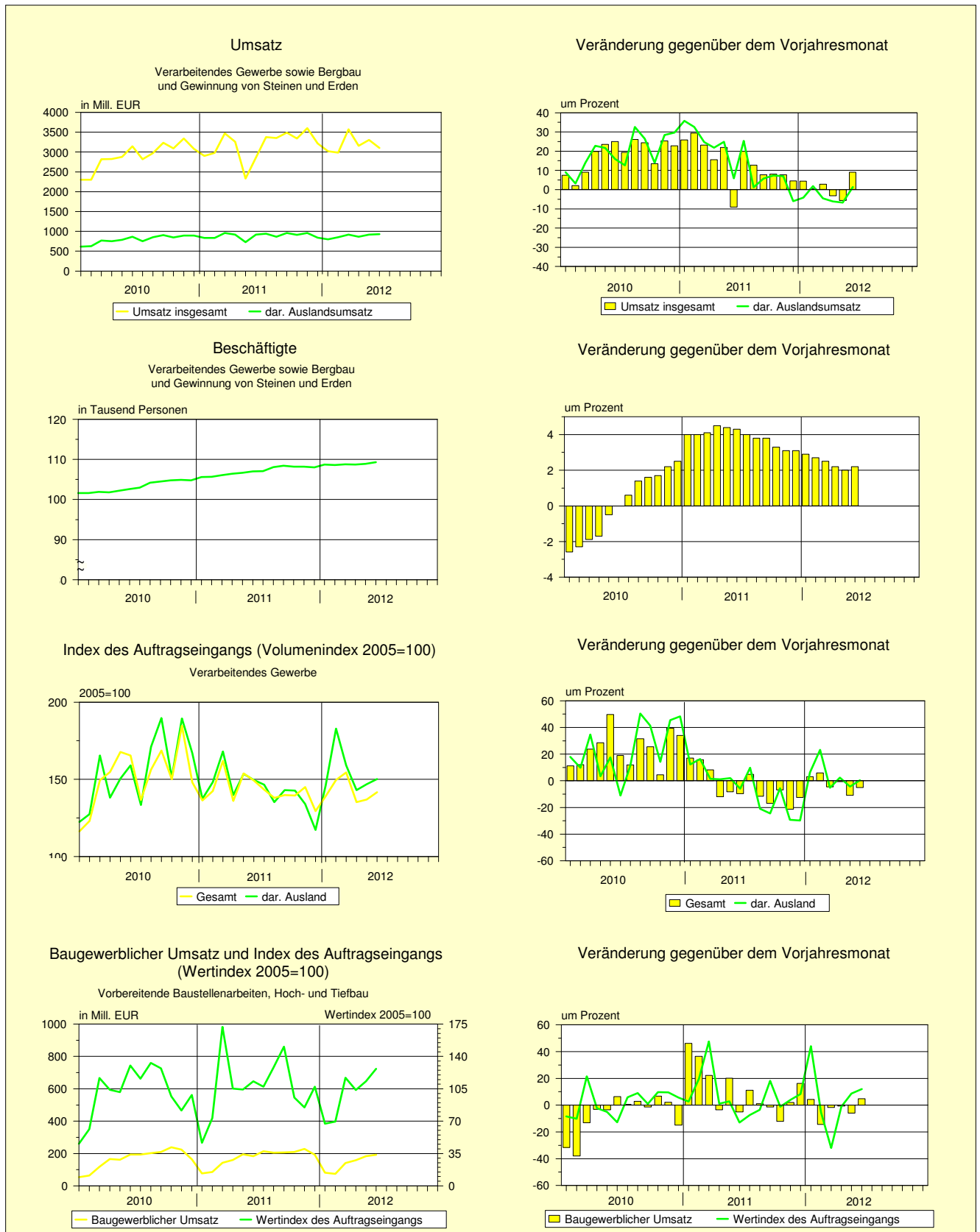
2) Quartalsangaben

3) ohne Kfz-Handel

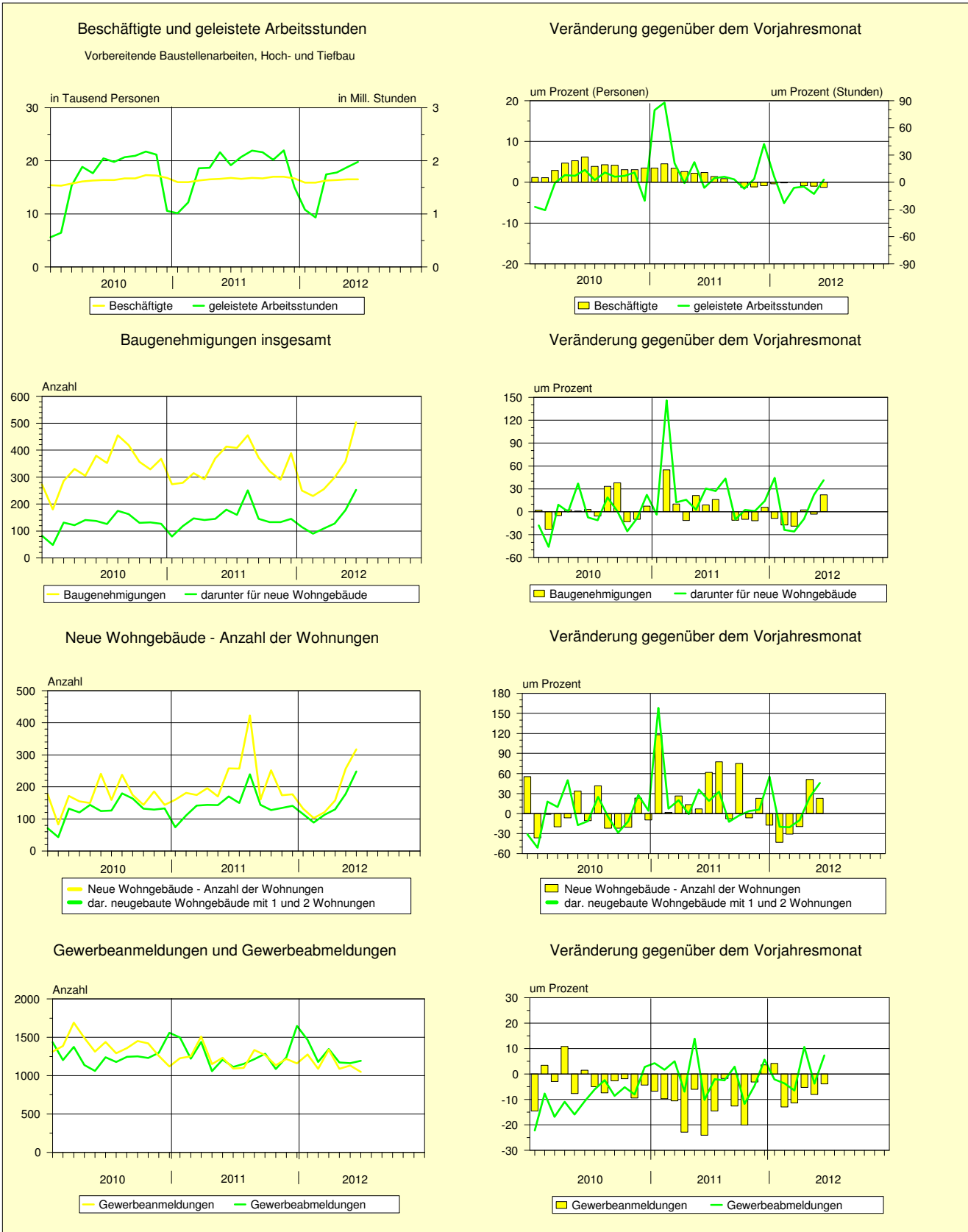
4) 2011 und 2012 vorläufige Ergebnisse

5) Ab Januar 2009 erfolgt die Abgrenzung nach der WZ 2008; die Ergebnisse des Vorjahres wurden entsprechend umgerechnet. Der Berichtskreis wird ab 2007 jährlich durch Ergänzungsstichproben und ab 2009 durch Stichprobenrotation aktualisiert. Zur Vermeidung von Sprüngen in der Zeitreihe werden die Messzahlen einheitlich auf den Stichprobenstand von 2006 zurückgerechnet.

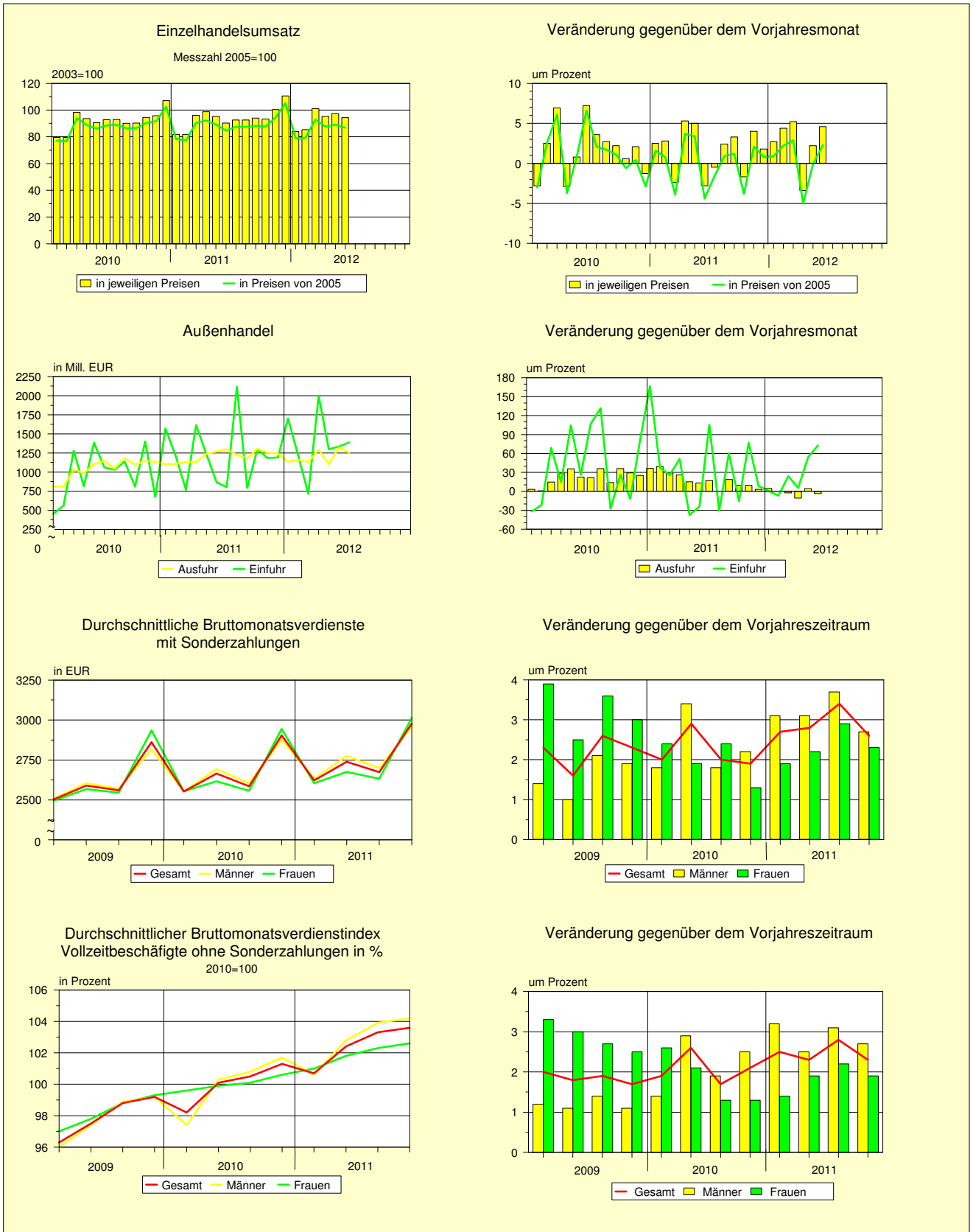
Grafiken zur Entwicklung ausgewählter Wirtschaftsindikatoren



Grafiken zur Entwicklung ausgewählter Wirtschaftsindikatoren

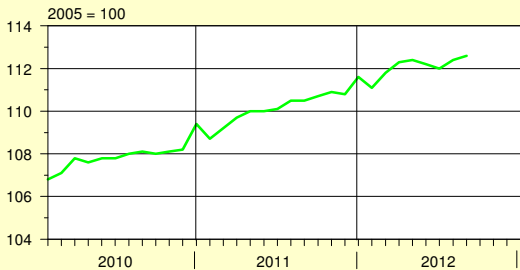


Grafiken zur Entwicklung ausgewählter Wirtschaftsindikatoren

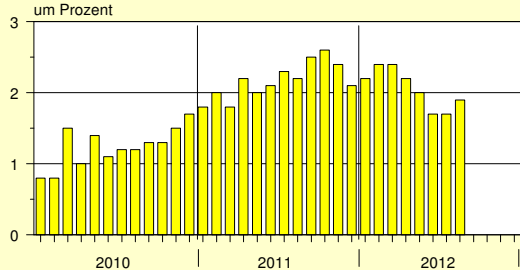


Grafiken zur Entwicklung ausgewählter Wirtschaftsindikatoren

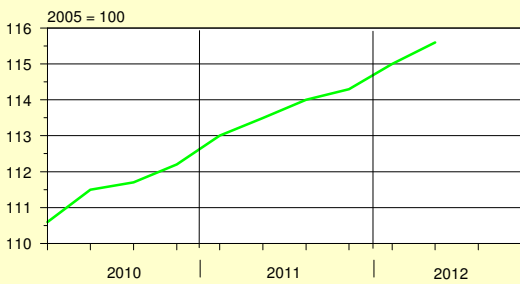
Verbraucherpreisindex



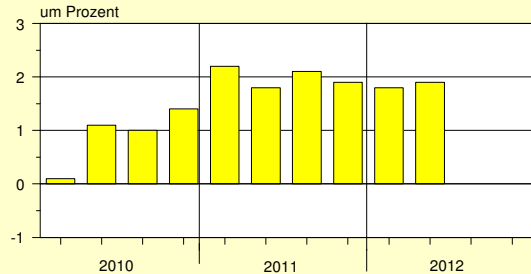
Veränderung gegenüber dem Vorjahresmonat



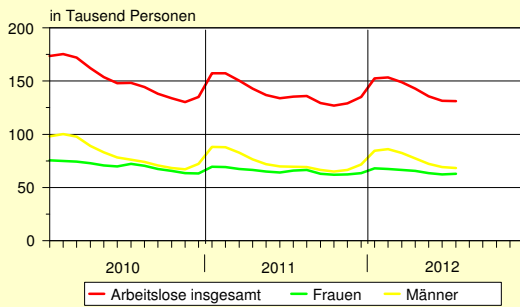
Preisindex für Wohngebäude insgesamt



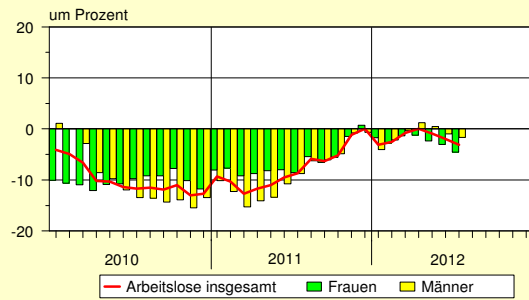
Veränderung gegenüber dem Vorjahreszeitraum



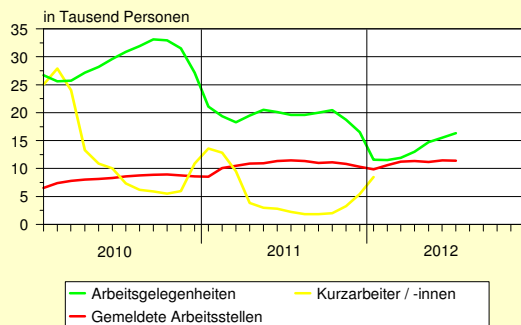
Arbeitslose



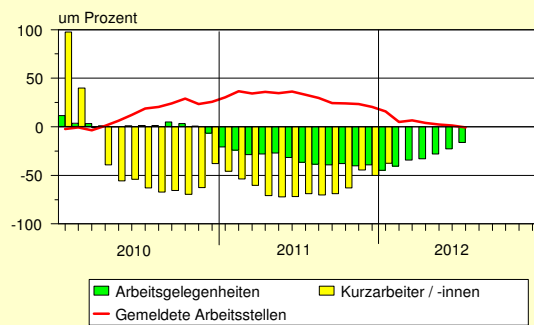
Veränderung gegenüber dem Vorjahresmonat



Beschäftigte in Arbeitsgelegenheiten, Kurzarbeiter/-innen und Gemeldete Arbeitsstellen



Veränderung gegenüber dem Vorjahresmonat



Notizen

Zahlenspiegel

Sachsen - Anhalt

Zahlenspiegel - Landesübersichten

Lfd. Nr.	Merkmal	Einheit	2011	2011	2012	2011	
				01.01. - 31.03.		März	April
01 BEVÖLKERUNG							
Bevölkerungsstand							
* 0101	Bevölkerung am Monatsende ¹⁾	Anzahl	2 313 280	2 328 880	2 307 651	2 328 880	2 327 052
0102	und zwar Männer	Anzahl	1 133 863	1 141 189	1 131 215	1 141 189	1 140 364
0103	Frauen	Anzahl	1 179 417	1 187 691	1 176 436	1 187 691	1 186 688
0104	Deutsche	Anzahl	2 268 757	2 285 183	2 262 706	2 285 183	2 283 088
0105	Ausländer/-innen	Anzahl	44 523	43 697	44 945	43 697	43 964
0106	Mittlere Bevölkerung	Anzahl	2 323 410	2 331 943	2 310 466	2 329 921	2 327 966
0107	Bevölkerungsveränderung ²⁾	Anzahl	- 21 726	- 6 126	- 5 629	- 2 082	- 1 828
Natürliche Bevölkerungsbewegung ³⁾							
* 0108	Eheschließungen	Anzahl	10 264	916	928	397	668
0109	Ehescheidungen	Anzahl	4 808	1 287	1 184	480	353
* 0110	Lebendgeborene	Anzahl	16 837	4 066	3 687	1 352	1 210
* 0111	Gestorbene (ohne Totgeborene)	Anzahl	30 183	7 984	7 504	2 874	2 474
* 0112	darunter im 1. Lebensjahr Gestorbene	Anzahl	51	11	10	4	1
* 0113	Überschuss der Geborenen (+) bzw. Gestorbenen (-)	Anzahl	- 13 346	- 3 918	- 3 817	- 1 522	- 1 264
Wanderungen							
* 0114	Zuzüge über die Landesgrenze	Anzahl	39 647	8 264	8 530	3 132	2 599
* 0115	darunter aus dem Ausland	Anzahl	9 714	1 874	2 370	800	730
0116	Zuzüge von Ausländer(n)/-innen	Anzahl	10 525	2 070	2 611	924	779
* 0117	Fortzüge über die Landesgrenze	Anzahl	48 017	10 444	10 355	3 692	3 167
* 0118	darunter in das Ausland	Anzahl	8 329	1 793	1 846	678	466
0119	Fortzüge von Ausländer(n)/-innen	Anzahl	9 608	2 039	2 238	817	541
* 0120	Innerhalb des Landes Umgezogene ⁴⁾	Anzahl	54 471	13 355	13 112	4 797	3 824
* 0121	Wanderungsgewinn (+) bzw. -verlust (-)	Anzahl	- 8 370	- 2 180	- 1 825	- 560	- 568

1) ab Mai 2011 vorläufige Ergebnisse auf Basis der Bevölkerungsfortschreibung vom 03.10.1990

2) einschließlich Bestandskorrekturen aufgrund berichteter Meldefälle der Standesämter und Meldebehörden 3) 2012 vorläufige Ergebnisse

4) ohne innerhalb der Gemeinde Umgezogene, zum Gebietsstand 31.03.2012

Lfd. Nr.	Merkmal	Einheit	Am	Am	2010
			30.06.2010	30.06.2011	31.12.
02 ERWERBSTÄTIGKEIT					
Beschäftigte ¹⁾					
* 0201	Sozialversicherungspflichtig Beschäftigte am Arbeitsort ²⁾	Anzahl	749 102	758 839	751 618
* 0202	und zwar Frauen	Anzahl	372 536	375 436	375 572
* 0203	Ausländer/-innen	Anzahl	7 776	9 051	7 862
* 0204	Teilzeitbeschäftigte ³⁾	Anzahl	144 565	151 443	146 314
* 0205	darunter Frauen ³⁾	Anzahl	120 595	125 572	121 798
Sozialversicherungspflichtig Beschäftigte nach Wirtschaftsbereichen (WZ 2008)					
* 0206	Land- und Forstwirtschaft, Fischerei (A)	Anzahl	16 056	16 034	14 782
* 0207	Produzierendes Gewerbe (B-F)	Anzahl	213 870	219 916	214 139
* 0208	Handel, Verkehr und Gastgewerbe (G-I)	Anzahl	160 347	162 841	161 350
* 0209	Erbringung von Unternehmensdienstleistungen (J-N)	Anzahl	122 716	127 876	124 892
* 0210	Erbringung von öffentlichen und privaten Dienstleistungen (O-U)	Anzahl	235 997	232 165	236 334

1) Auswertungen aus der Beschäftigungsstatistik der Bundesagentur für Arbeit, vorläufige Angaben

2) insgesamt: einschließlich Personen "ohne Angabe" zur Wirtschaftsgliederung

3) Aufgrund der Umstellung im Erhebungsverfahren kommt es vorübergehend bei einigen Merkmalen zu Einschränkungen.

Zahlenspiegel - Landesübersichten

2011								2012			Lfd. Nr.
Mai	Juni	Juli	August	September	Oktober	November	Dezember	Januar	Februar	März	
2 324 311	2 322 848	2 321 083	2 318 529	2 317 416	2 317 486	2 315 372	2 313 280	2 311 332	2 309 294	2 307 651	0101 *
1 138 886	1 138 202	1 137 479	1 136 292	1 135 852	1 135 842	1 134 818	1 133 863	1 132 913	1 131 944	1 131 215	0102
1 185 425	1 184 646	1 183 604	1 182 237	1 181 564	1 181 644	1 180 554	1 179 417	1 178 419	1 177 350	1 176 436	0103
2 281 211	2 279 608	2 277 867	2 275 324	2 273 518	2 272 852	2 270 553	2 268 757	2 266 754	2 264 713	2 262 706	0104
43 100	43 240	43 216	43 205	43 898	44 634	44 819	44 523	44 578	44 581	44 945	0105
2 325 682	2 323 580	2 321 966	2 319 806	2 317 973	2 317 451	2 316 429	2 314 326	2 312 306	2 310 313	2 308 473	0106
- 2 741	- 1 463	- 1 765	- 2 554	- 1 113	70	- 2 114	- 2 092	- 1 948	- 2 038	- 1 643	0107
1 191	1 470	1 646	1 482	1 128	638	530	595	215	315	398	0108 *
474	343	376	397	405	338	416	419	384	395	405	0109
1 340	1 481	1 578	1 549	1 508	1 448	1 296	1 361	1 126	1 256	1 305	0110 *
2 493	2 334	2 385	2 367	2 252	2 539	2 505	2 850	2 397	2 554	2 553	0111 *
5	7	4	6	5	6	3	3	3	2	5	0112 *
- 1 153	- 853	- 807	- 818	- 744	- 1 091	- 1 209	- 1 489	- 1 271	- 1 298	- 1 248	0113 *
2 891	2 737	3 164	4 019	4 408	5 752	3 242	2 571	2 923	2 534	3 073	0114 *
747	772	670	868	1 319	1 285	831	618	740	682	948	0115 *
761	776	700	953	1 449	1 442	933	662	773	732	1 106	0116
4 424	3 263	4 210	5 670	4 780	4 747	4 094	3 218	3 606	3 280	3 469	0117 *
1 507	612	648	819	625	525	657	677	675	626	545	0118 *
1 650	651	754	995	764	720	763	731	727	754	757	0119
4 561	4 066	4 649	5 588	4 936	4 750	4 675	4 067	4 647	4 126	4 339	0120 *
- 1 533	- 526	- 1 046	- 1 651	- 372	1 005	- 852	- 647	- 683	- 746	- 396	0121 *

2011				Lfd. Nr.
31.03.	30.06.	30.09.	31.12.	
746 642	758 839	771 604	760 084	0201 *
372 752	375 436	380 744	378 475	0202 *
8 194	9 051	9 863	9 736	0203 *
146 667	151 443	0204 *
122 290	125 572	0205 *
15 297	16 034	16 303	14 699	0206 *
214 804	219 916	223 596	218 501	0207 *
160 285	162 841	166 448	164 986	0208 *
123 589	127 876	130 976	127 623	0209 *
232 659	232 165	233 855	233 667	0210 *

Zahlenspiegel - Landesübersichten

Lfd. Nr.	Merkmal	Einheit	2010	2011	2011	
			Durchschnitt	Durchschnitt	Julii	August
Noch 02 ERWERBSTÄTIGKEIT						
Arbeitsmarkt ¹⁾						
* 0211	Arbeitslose	Anzahl	151 280	139 226	135 388	135 861
* 0212	darunter Frauen	Anzahl	70 025	65 435	65 908	66 555
Arbeitslosenquote (bezogen auf alle zivilen Erwerbspersonen)						
* 0213	Insgesamt	%	12,5	11,6	11,3	11,4
* 0214	und zwar Frauen	%	12,1	11,5	11,7	11,8
* 0215	Männer	%	12,7	11,7	11,1	11,0
* 0216	Ausländer/-innen	%	23,9	23,5	23,8	24,4
* 0217	Jüngere von 15 bis unter 25 Jahren	%	10,9	10,1	11,3	12,0
* 0218	Kurzarbeiter/-innen ²⁾	Anzahl	12 746	5 181	2 260	1 842
* 0219	Gemeldete Arbeitsstellen ³⁾	Anzahl	8 229	10 700	11 476	11 337
0220	Teilnahme berufliche Weiterbildung ⁴⁾	Anzahl	8 538	7 648	7 271	7 204
0221	Beschäftigte in Arbeitsgelegenheiten ⁴⁾	Anzahl	29 210	19 470	19 564	19 571

1) Quelle: Bundesagentur für Arbeit; ohne Teilnehmer/-innen an Eignungsfeststellungs- und Trainingsmaßnahmen; ab Januar 2005 unter Einschluss der Grundsicherung für Arbeitsuchende; ab September 2005 Untererfassung in den Optionskommunen beseitigt. Verfahrensbedingte Abweichungen zu den offiziellen Zahlen sind nicht auszuschließen; die aktuellen Werte sind im Internet bei der [Bundesagentur für Arbeit](#) als [detaillierte Übersichten](#) zu finden.

2) ab Januar 2009 Kurzarbeiter auf Basis von Abrechnungslisten ermittelt (Summe aller Anspruchsgrundlagen)

3) ohne geförderte Stellen des zweiten Arbeitsmarktes

4) mit Förderdaten zugelassener kommunaler Träger

Lfd. Nr.	Merkmal	Einheit	2010	2011	2011	
			Durchschnitt	Durchschnitt	Juni	Juli
03 BAUTÄTIGKEIT						
Baugenehmigungen im Wohn- und Nichtwohnbau						
0301	Gebäude insgesamt ¹⁾	Anzahl	336	348	413	408
* 0302	Wohnungen in Wohn- und Nichtwohngebäuden (Neubau und Saldo aus Baumaßnahmen an bestehenden Gebäuden)	Anzahl	149	241	329	263
0303	Wohnfläche	100 m ²	231	307	385	387
0304	veranschlagte Kosten der Bauwerke	1 000 EUR	76 296	77 163	96 154	123 647
* 0305	Wohnräume (einschließlich Küchen)	Anzahl	773	1 136	1 608	1 312
* 0306	Wohngebäude (Neubau)	Anzahl	126	148	179	160
* 0307	darunter mit 1 oder 2 Wohnungen	Anzahl	121	140	168	146
0308	Wohnungen	Anzahl	169	216	258	257
* 0309	umbauter Raum	1 000 m ³	99	128	147	157
* 0310	Wohnfläche	100 m ²	200	248	305	312
* 0311	veranschlagte Kosten der Bauwerke	1 000 EUR	20 369	27 790	31 356	35 414
* 0312	Nichtwohngebäude (Neubau)	Anzahl	60	56	69	70
* 0313	umbauter Raum	1 000 m ³	416	335	451	534
* 0314	Nutzfläche	100 m ²	552	414	496	640
* 0315	veranschlagte Kosten der Bauwerke	1 000 EUR	30 971	27 438	38 470	64 343

1) einschließlich Baumaßnahmen an bestehenden Gebäuden

Zahlenspiegel - Landesübersichten

2011				2012							Lfd. Nr.
September	Oktober	November	Dezember	Januar	Februar	März	April	Mai	Juni	Juli	
129 376	126 952	128 941	135 182	152 653	153 362	149 072	143 052	135 691	131 309	131 206	0211 *
62 926	61 991	62 366	63 548	68 162	67 384	66 564	65 673	63 410	62 137	62 884	0212 *
10,8	10,6	10,8	11,3	12,8	12,8	12,5	12,0	11,5	11,1	11,1	0213 *
11,1	11,0	11,0	11,2	12,1	11,9	11,8	11,6	11,3	11,1	11,2	0214 *
10,6	10,3	10,6	11,4	13,4	13,7	13,1	12,3	11,6	11,1	11,0	0215 *
24,3	23,6	23,8	24,3	26,5	26,4	26,6	25,7	21,5	21,3	21,5	0216 *
10,3	9,4	8,9	9,1	10,3	10,9	10,6	10,0	9,9	9,6	10,6	0217 *
1 815	2 020	3 280	5 408	8 462	0218 *
11 036	11 119	10 838	10 323	9 855	10 578	11 205	11 358	11 190	11 472	11 418	0219 *
7 634	7 722	7 597	7 228	6 316	6 326	6 256	6 117	6 221	6 039	5 856	0220
20 009	20 427	18 747	16 503	11 589	11 506	11 925	13 034	14 748	15 548	16 334	0221

2011					2012						Lfd. Nr.
August	September	Oktober	November	Dezember	Januar	Februar	März	April	Mai	Juni	
455	372	321	290	389	250	230	255	299	358	504	0301
278	94	368	253	245	169	164	119	195	388	358	0302 *
398	223	353	307	313	203	174	189	274	448	451	0303
98 877	61 458	71 869	49 392	80 259	61 129	63 632	61 649	68 068	122 362	91 321	0304
1 369	644	1 349	1 157	1 310	818	683	648	1 064	1 593	1 724	0305 *
251	146	133	133	145	114	90	109	128	177	253	0306 *
232	142	124	129	137	111	88	108	124	170	244	0307 *
423	161	252	174	177	132	103	121	158	257	317	0308
234	105	119	103	130	76	64	84	104	146	181	0309 *
433	216	238	211	218	153	127	169	203	288	373	0310 *
52 349	22 528	24 847	21 590	29 040	17 274	13 585	17 695	21 655	30 805	41 586	0311 *
58	54	52	41	74	48	44	40	49	45	90	0312 *
274	189	149	302	328	229	306	276	572	297	452	0313 *
442	278	202	380	354	311	417	375	647	422	734	0314 *
25 996	13 795	12 001	15 817	29 645	32 605	24 367	17 201	32 749	58 218	27 175	0315 *

Zahlenspiegel - Landesübersichten

Lfd. Nr.	Merkmal	Einheit	2006		2007	
			Mai	November	Mai	November
	04 LANDWIRTSCHAFT					
	<i>Viehbestand</i>¹⁾					
0401	Rinder	Anzahl	334 340	330 918	334 826	336 878
0402	darunter Milchkühe	Anzahl	132 201	129 334	131 426	129 425
0403	Schweine	Anzahl	984 633	958 038	1 002 981	1 072 337
0404	darunter Sauen	Anzahl	117 424	118 485	125 759	134 631
0405	Schafe	Anzahl	112 755	.	111 373	.

1) Berichtszeitpunkt jeweils der 03. des Monats

2) bei Rindern aufgrund methodischer Änderungen eingeschränkte Vergleichbarkeit zu den Erhebungen 2007 und früher

Lfd. Nr.	Merkmal	Einheit	2010	2011	2011	
			Durchschnitt	Durchschnitt	Juli	August
	Noch 04 LANDWIRTSCHAFT					
	<i>Gewerbliche Schlachtungen von Tieren in- und ausländischer Herkunft, Milch und Eierzeugung</i>^{1) 2)}					
0406	Rinder insgesamt	Anzahl	370	415	373	392
0407	darunter Kälber ³⁾	Anzahl	12	13	13	11
0408	Jungrinder	Anzahl	10	10	3	5
0409	Schweine	Anzahl	362 824	360 229	372 193	388 038
* 0410	Schlachtmengen (ohne Geflügel) ⁴⁾	t	33 451	33 618	34 340	35 984
* 0411	darunter Rinder insgesamt	t	107	119	104	112
* 0412	darunter Kälber ³⁾	t	1	1	1	1
* 0413	Jungrinder	t	1	1	0	1
* 0414	Schweine	t	33 326	33 473	34 219	35 843
* 0415	Geflügelfleisch ⁵⁾	t
0416	Gesamterzeugung Milch	t	86 203	87 611	91 783	90 081
* 0417	Eierzeugung ⁶⁾	1 000	41 617	43 491	43 940	43 219
0418	Eierzeugung je Henne ⁶⁾	Stück	26	25	26	25

1) 2012 vorläufige Ergebnisse

2) in Unternehmen mit mindestens 3 000 Hennenhaltungsplätzen

3) wegen methodischer Änderungen mit den Vorjahresergebnissen nur eingeschränkt vergleichbar (bis 2008: Kälber einschließlich Jungrinder)

4) Rinder, Schweine, Schafe, Pferde, Ziegen; einschließlich Schlachtfetten, jedoch ohne Innereien

5) aus Schlachtungen inländischen Geflügels in Schlachtereien mit einer Schlachtkapazität von 2 000 und mehr Tieren im Monat

6) einschließlich Junghennen-, Bruch- und Knickeier

Zahlenspiegel - Landesübersichten

2008 ²⁾		2009 ²⁾		2010 ²⁾		2011 ²⁾		Lfd. Nr.
Mai	November	Mai	November	Mai	November	Mai	November	
350 331	354 156	352 526	348 922	348 285	342 856	342 255	341 112	0401
129 443	128 141	127 128	123 123	124 040	123 192	124 492	123 804	0402
1 007 617	1 053 496	1 053 630	1 073 458	1 061 185	1 113 035	1 196 704	1 235 141	0403
124 148	124 694	128 457	121 693	118 467	132 878	138 952	145 686	0404
110 446	.	113 698	.	103 421	.	.	83 043	0405

2011				2012							Lfd. Nr.
September	Oktober	November	Dezember	Januar	Februar	März	April	Mai	Juni	Juli	
389	409	576	448	341	398	425	392	331	352	358	0406
10	10	9	19	10	29	23	38	21	17	24	0407
20	2	9	22	9	8	11	5	4	7	1	0408
366 158	349 559	369 257	334 722	350 749	281 199	318 389	341 871	354 472	309 624	378 406	0409
34 035	32 774	34 673	31 296	32 944	26 448	29 897	32 022	33 210	28 949	35 217	0410 *
108	120	173	128	100	110	120	106	92	98	100	0411 *
1	1	1	2	1	3	2	3	2	1	3	0412 *
3	0	1	3	1	1	2	1	1	1	0	0413 *
33 903	32 617	34 455	31 143	32 816	26 317	29 744	31 890	33 097	28 829	35 105	0414 *
.	0415 *
85 579	85 481	82 092	88 906	0416
42 615	45 643	46 665	42 096	42 048	42 506	49 848	44 748	44 952	38 212	...	0417 *
25	26	26	24	23	24	27	24	26	24	...	0418

Zahlenspiegel - Landesübersichten

Lfd. Nr.	Merkmal	Einheit	2010	2011	2011	
			Durchschnitt	Durchschnitt	Juni	Juli
	05 PRODUZIERENDES GEWERBE					
	<i>Verarbeitendes Gewerbe sowie Bergbau und Gewinnung von Steinen und Erden^{1) 2)}</i>					
* 0501	Betriebe	Anzahl	658	668	668	667
* 0502	Beschäftigte	Anzahl	103 141	107 118	106 996	107 021
* 0503	Geleistete Arbeitsstunden	1 000 h	14 270	14 985	14 462	14 348
* 0504	Entgelte ³⁾	Mill. EUR	257,4	276,6	279,0	268,5
* 0505	Gesamtumsatz (ohne Umsatzsteuer)	Mill. EUR	2 900,1	3 277,9	2 848,3	3 382,5
0506	davon Vorleistungsgüterproduzenten einschl. Energie	Mill. EUR	1 871,0	2 147,5	1 752,8	2 267,3
0507	Investitionsgüterproduzenten	Mill. EUR	336,7	389,3	377,3	383,8
0508	Gebrauchsgüterproduzenten	Mill. EUR	41,4	43,9	42,7	39,4
0509	Verbrauchsgüterproduzenten	Mill. EUR	650,9	697,2	675,5	692,0
* 0510	darunter Auslandsumsatz	Mill. EUR	797,9	911,7	917,8	947,5
0511	Volumenindex des Auftragseingangs im Verarbeitenden Gewerbe	2005=100	151,8	143,0	149,3	146,1
0512	davon aus dem Inland	2005=100	149,3	142,3	148,8	141,2
0513	aus dem Ausland	2005=100	155,4	143,5	149,6	153,6

1) Betriebe mit 50 und mehr tätigen Personen. Ab Januar 2009 werden die Angaben nach einer revidierten Klassifikation der Wirtschaftszweige (WZ 2008) abgegrenzt. Um einen korrekten Vorjahresvergleich zu ermöglichen, wurden die Ergebnisse des Jahres 2008 auf diese neue Klassifikation umgeschlüsselt.

2) jeweiliger Gebietsstand und WZ 2008

3) Bruttolohn- und Bruttogehaltssumme

Lfd. Nr.	Merkmal	Einheit	2010	2011	2011	
			Durchschnitt	Durchschnitt	Juni	Juli
	Noch 05 PRODUZIERENDES GEWERBE					
	<i>Energie- und Wasserversorgung</i>					
* 0514	Betriebe ¹⁾	Anzahl	107	106	106	106
* 0515	Beschäftigte ¹⁾²⁾	Anzahl	7 736	7 411	7 279	7 246
* 0516	Geleistete Arbeitsstunden	1 000 h	1 018	973	904	891
* 0517	Bruttoentgeltssumme ¹⁾	Mill. EUR	26,7	25,7	24,2	23,5
* 0518	Stromerzeugung (brutto) in Kraftwerken f. d. allg. Versorgung ³⁾	Mill. kWh	862	888	658	734
0519	Stromerzeugung (netto) in Kraftwerken f. d. allg. Versorgung ³⁾	Mill. kWh	796	819	609	671
0520	darunter in Kraft-Wärme-Kopplung (KWK)	Mill. kWh	314	304	222	210
0521	darunter aus erneuerbaren Energien (ohne Pumpstrom)	Mill. kWh	41	49	48	48
0522	Brutto-Engpassleistung der Kraftwerke f. d. allg. Versorgung ³⁾	MW	2 252	2 257	2 253	2 253
0523	CO ₂ Emission der Kraftwerke für die allg. Versorgung ³⁾	1 000 t CO ₂	686	710	509	600

1) Betriebe von Unternehmen mit im Allgemeinen 20 und mehr Beschäftigten

2) einschließlich der tätigen Inhaber

3) mit einer elektrischen Leistung ab 1 MW

Zahlenspiegel - Landesübersichten

2011					2012						Lfd. Nr.
August	September	Oktober	November	Dezember	Januar	Februar	März	April	Mai	Juni	
667	667	667	667	667	684	684	684	685	685	685	0501 *
108 146	108 417	108 239	108 047	108 003	108 650	108 583	108 802	108 737	108 917	109 304	0502 *
15 165	15 798	14 931	16 015	14 142	15 573	15 690	16 056	14 419	14 840	15 459	0503 *
267,4	267,4	285,3	328,8	287,7	278,7	271,8	287,8	282,8	288,8	290,4	0504 *
3 321,7	3 498,9	3 346,3	3 606,0	3 217,7	3 019,6	2 985,3	3 573,9	3 157,9	3 302,7	3 105,8	0505 *
2 175,0	2 270,4	2 202,5	2 318,3	2 018,5	1 983,4	1 921,3	2 361,1	2 060,8	2 134,1	1 938,4	0506
406,9	443,0	404,4	476,3	434,7	355,1	355,8	418,3	376,6	390,7	411,4	0507
33,7	45,4	38,5	43,3	31,8	38,3	40,0	43,0	37,0	36,6	44,3	0508
706,1	740,2	701,0	768,0	732,8	642,8	668,3	751,5	683,5	741,3	711,6	0509
862,3	958,0	910,7	961,0	842,1	800,9	854,9	917,9	862,8	920,2	929,8	0510 *
138,0	139,7	139,5	144,9	129,5	139,1	149,6	154,5	135,3	136,9	141,6	0511
139,3	137,4	136,7	151,7	137,0	134,1	127,3	151,3	129,9	130,3	135,8	0512
135,3	142,7	142,8	133,7	117,3	146,1	182,8	159,1	143,0	146,9	150,2	0513

2011					2012						Lfd. Nr.
August	September	Oktober	November	Dezember	Januar	Februar	März	April	Mai	Juni	
106	106	106	106	106	101	101	96	96	96	96	0514 *
7 395	7 415	7 347	7 379	7 403	7 217	7 239	7 171	7 170	7 163	7 182	0515 *
956	1 007	897	1 047	896	992	981	1 023	891	908	961	0516 *
23,3	24,0	24,3	40,4	24,9	23,7	23,3	23,7	27,3	25,7	26,6	0517 *
986	953	819	1 039	785	886	913	936	900	734	783	0518 *
903	874	757	959	728	817	845	863	826	667	714	0519
238	228	303	357	361	360	378	326	250	172	154	0520
50	50	49	49	53	46	41	46	40	49	44	0521
2 253	2 253	2 257	2 257	2 257	2 253	2 253	2 252	2 252	2 242	2 289	0522
804	774	641	832	617	716	748	755	753	647	671	0523

Zahlenspiegel - Landesübersichten

Lfd. Nr.	Merkmal	Einheit	2010	2011	2011	
			Durchschnitt	Durchschnitt	Juni	Juli
Noch 05 PRODUZIERENDES GEWERBE						
Baugewerbe ¹⁾						
<i>Bauhauptgewerbe/Vorbereitende Baustellenarbeiten, Hoch- und Tiefbau ²⁾</i>						
* 0524	Beschäftigte ²⁾	Anzahl	30 103	30 453	31 065	30 861
* 0525	Geleistete Arbeitsstunden	1 000 h	2 967	3 352	3 534	3 790
* 0526	davon Wohnungsbau	1 000 h	795	976	1 051	1 102
* 0527	gewerblicher und industrieller Bau	1 000 h	1 241	1 383	1 427	1 516
* 0528	öffentlicher und Straßenbau	1 000 h	932	993	1 056	1 172
* 0529	Entgeltsumme	Mill. EUR	56,3	59,3	62,6	62,3
0530	Gesamtumsatz (ohne Umsatzsteuer)	Mill. EUR	259,1	277,3	298,6	327,8
* 0531	Baugewerblicher Umsatz (ohne Umsatzsteuer)	Mill. EUR	256,1	274,6	295,7	324,9
* 0532	davon Wohnungsbau	Mill. EUR	51,6	63,0	70,0	65,5
* 0533	gewerblicher und industrieller Bau	Mill. EUR	117,7	120,2	127,5	137,3
* 0534	öffentlicher und Straßenbau	Mill. EUR	86,9	91,4	98,2	122,1
<i>Bauhauptgewerbe/Vorbereitende Baustellenarbeiten, Hoch- und Tiefbau ³⁾</i>						
0535	Betriebe	Anzahl	319	320	317	317
0536	Beschäftigte ²⁾	Anzahl	16 344	16 572	16 763	16 620
0537	Geleistete Arbeitsstunden	1 000 h	1 662	1 849	1 920	2 073
0538	Entgeltsumme	Mill. EUR	35,8	37,9	39,8	39,6
0539	Gesamtumsatz (ohne Umsatzsteuer)	Mill. EUR	167,6	176,3	185,0	215,9
0540	Baugewerblicher Umsatz (ohne Umsatzsteuer)	Mill. EUR	165,5	175,0	183,7	214,6
0541	Wertindex der Auftragsengänge	2005=100	101,0	107,4	113,2	107,4
0542	davon Hochbau	2005=100	109,4	124,5	122,7	127,7
0543	davon Wohnungsbau	2005=100	85,3	118,2	93,3	109,3
0544	gewerblicher und industrieller Bau	2005=100	113,4	140,3	143,4	129,3
0545	öffentlicher Hochbau	2005=100	137,1	81,2	101,5	153,5
0546	Tiefbau	2005=100	96,3	97,9	108,0	96,3
0547	darunter gewerblicher und industrieller Bau	2005=100	105,8	133,0	113,8	116,7
0548	Straßenbau	2005=100	95,9	86,6	119,2	103,7
<i>Ausbaugewerbe/Bauinstallation und sonstiges Baugewerbe ⁴⁾</i>						
0549	Betriebe	Anzahl	241	251	251	-
* 0550	Beschäftigte ²⁾	Anzahl	9 551	10 122	10 086	-
* 0551	Geleistete Arbeitsstunden	1 000 h	3 218	3 510	3 518	-
* 0552	Entgeltsumme	Mill. EUR	57,0	63,7	63,3	-
0553	Gesamtumsatz (ohne Umsatzsteuer)	Mill. EUR	234,1	287,2	280,7	-
* 0554	Baugewerblicher Umsatz (ohne Umsatzsteuer)	Mill. EUR	231,3	284,3	277,7	-

1) nach der Ergänzungserhebung hochgerechnete Ergebnisse für alle Betriebe

2) einschließlich der tätigen Inhaber

3) Betriebe von Unternehmen mit im Allgemeinen 20 und mehr Beschäftigten

4) Betriebe von Unternehmen mit im Allgemeinen 20 und mehr Beschäftigten; Quartalsangaben

Zahlenspiegel - Landesübersichten

2011					2012						Lfd. Nr.
August	September	Oktober	November	Dezember	Januar	Februar	März	April	Mai	Juni	
31 236	30 974	30 884	30 791	30 187	28 804	28 880	29 477	29 660	29 856	29 984	0524 *
4 074	3 982	3 572	3 889	2 684	1 944	1 692	3 139	3 151	3 353	3 587	0525 *
1 268	1 211	1 023	1 129	784	562	489	940	901	979	1 118	0526 *
1 617	1 578	1 467	1 576	1 164	992	855	1 308	1 297	1 383	1 429	0527 *
1 189	1 193	1 082	1 184	736	390	348	891	953	991	1 040	0528 *
65,1	62,8	61,5	70,4	60,2	50,8	45,1	54,1	58,1	62,1	63,2	0529 *
324,3	327,8	326,4	348,9	298,9	139,0	122,1	236,4	254,2	285,9	310,0	0530
322,3	325,7	323,3	345,8	295,8	137,1	120,0	232,3	251,9	283,3	306,5	0531 *
76,1	76,1	73,3	68,8	61,5	41,3	30,1	63,6	61,9	59,4	74,8	0532 *
139,4	145,5	139,7	154,4	138,9	70,0	62,1	111,9	118,8	142,5	144,7	0533 *
106,8	104,1	110,2	122,5	95,4	25,8	27,7	56,8	71,2	81,4	86,9	0534 *
316	314	326	324	324	323	322	321	320	320	318	0535
16 822	16 681	17 034	16 983	16 650	15 887	15 929	16 258	16 359	16 467	16 538	0536
2 193	2 164	2 019	2 198	1 505	1 078	934	1 745	1 780	1 883	1 978	0537
41,4	39,9	39,8	45,5	38,9	32,9	29,1	35,0	37,6	40,2	40,8	0538
205,2	207,0	210,7	230,0	193,6	81,7	74,7	142,6	159,7	183,9	194,1	0539
204,4	206,0	209,3	228,6	192,2	80,9	73,8	140,8	158,7	182,7	192,5	0540
128,2	150,5	95,6	84,9	107,2	67,3	69,6	117,0	103,8	113,3	126,8	0541
108,5	193,5	123,6	91,6	143,9	83,5	77,2	122,8	117,7	121,1	166,8	0542
94,9	248,0	107,9	78,7	128,7	58,2	69,2	113,2	131,6	86,8	117,9	0543
119,0	189,5	151,6	110,7	166,8	93,3	80,4	128,3	117,1	147,9	185,2	0544
95,4	114,6	54,6	47,9	91,0	93,2	80,0	120,3	96,2	87,7	187,2	0545
139,1	126,8	80,1	81,2	87,0	58,3	65,4	113,8	96,2	109,0	104,8	0546
179,7	156,8	122,5	115,2	124,1	122,4	84,8	108,3	117,7	149,0	143,9	0547
116,8	130,9	59,8	66,7	62,7	18,9	66,7	111,3	89,2	108,9	98,5	0548
-	250	-	-	248	-	-	253	-	-	254	0549
-	10 289	-	-	10 110	-	-	10 155	-	-	10 287	0550 *
-	3 651	-	-	3 532	-	-	3 398	-	-	3 563	0551 *
-	64,7	-	-	67,1	-	-	61,6	-	-	66,4	0552 *
-	300,9	-	-	354,1	-	-	237,1	-	-	276,9	0553
-	298,2	-	-	350,3	-	-	231,8	-	-	273,4	0554 *

Zahlenspiegel - Landesübersichten

Lfd. Nr.	Merkmal	Einheit	2010	2011	2011	
			Durchschnitt	Durchschnitt	Juni	Juli
	06 HANDEL ^{1) 2) 3)}					
	Großhandel ⁴⁾					
* 0601	Beschäftigte (Index)	2005=100	86,7	86,6	86,9	87,3
* 0602	Index der Umsätze nominal (in jeweiligen Preisen)	2005=100	107,1	128,2	100,8	128,0
* 0603	Index der Umsätze real (in Preisen von 2005)	2005=100	93,4	99,5	79,0	100,3
	Einzelhandel und Tankstellen					
* 0604	Beschäftigte (Index)	2005=100	94,2	95,8	95,1	95,6
* 0605	Index der Umsätze nominal (in jeweiligen Preisen)	2005=100	92,1	93,9	90,2	92,6
* 0606	Index der Umsätze real (in Preisen von 2005)	2005=100	88,1	88,6	84,7	87,5
	Kfz-Handel ⁵⁾					
* 0607	Beschäftigte (Index)	2005=100	66,1	66,3	65,3	65,6
* 0608	Index der Umsätze nominal (in jeweiligen Preisen)	2005=100	60,7	64,9	63,6	63,7
* 0609	Index der Umsätze real (in Preisen von 2005)	2005=100	58,3	61,7	60,5	60,5

1) 2011 und 2012 vorläufige Ergebnisse

2) Ab Januar 2009 erfolgt die Abgrenzung nach der WZ 2008. Der Berichtskreis wird ab 2007 jährlich durch Ergänzungsstichproben und ab 2009 durch Stichprobenrotation aktualisiert. Zur Vermeidung von Sprüngen in der Zeitreihe werden die Messzahlen einheitlich auf den Stichprobenstand von 2006 zurückgerechnet.

3) ohne Umsatzsteuer

4) einschließlich Handelsvermittlung

5) sowie Instandhaltung und Reparatur von Kfz.

Lfd. Nr.	Merkmal	Einheit	2010	2011	2011	
			Durchschnitt	Durchschnitt	Juni	Juli
	07 GASTGEWERBE ^{1) 2) 3)}					
* 0701	Beschäftigte (Index)	2005=100	97,7	95,3	96,2	97,0
* 0702	Index der Umsätze nominal (in jeweiligen Preisen)	2005=100	93,3	96,7	104,0	100,4
* 0703	Index der Umsätze real (in Preisen von 2005)	2005=100	89,2	91,0	98,0	94,4

1) 2011 und 2012 vorläufige Ergebnisse

2) Ab Januar 2009 erfolgt die Abgrenzung nach der WZ 2008. Der Berichtskreis wird ab 2007 jährlich durch Ergänzungsstichproben und ab 2009 durch Stichprobenrotation aktualisiert. Zur Vermeidung von Sprüngen in der Zeitreihe werden die Messzahlen einheitlich auf den Stichprobenstand von 2006 zurückgerechnet.

3) ohne Umsatzsteuer

Lfd. Nr.	Merkmal	Einheit	2010	2011	2011	
			Durchschnitt	Durchschnitt	Juni	Juli
	08 TOURISMUS ^{1) 3)}					
0801	Betriebe	Anzahl	1 170	1 163	1 161	1 159
0802	Angebotene Schlafgelegenheiten ²⁾	Anzahl	68 075	67 841	73 990	74 050
0803	Durchschnittl. Auslastung der angebotenen Schlafgelegenheiten	%	27,7	28,7	34,9	33,4
* 0804	Gästekünfte	Anzahl	231 428	240 474	321 850	297 077
* 0805	darunter von Auslandsgästen	Anzahl	17 772	16 898	22 513	33 255
* 0806	Gästeübernachtungen	Anzahl	571 419	589 145	770 587	765 828
* 0807	darunter von Auslandsgästen	Anzahl	39 480	38 035	49 603	73 314
0808	Durchschnittliche Aufenthaltsdauer	Tage	2,5	2,4	2,4	2,6

1) Betriebe ab 9 Schlafgelegenheiten, ab 2012 ab 10 Schlafgelegenheiten; alle Merkmale einschl. Camping (Touristik-Camping)

2) Doppelbetten zählen als 2 Schlafgelegenheiten. Für Camping wird 1 Stellplatz in 4 Schlafgelegenheiten umgerechnet.

3) 2010 und 2011 endgültige Ergebnisse

Zahlenspiegel - Landesübersichten

2011					2012						Lfd. Nr.
August	September	Oktober	November	Dezember	Januar	Februar	März	April	Mai	Juni	
88,0	87,9	87,6	87,6	86,4	87,0	86,7	86,9	87,0	87,2	87,9	0601 *
136,2	142,5	136,3	139,3	129,6	124,4	130,0	148,8	131,1	138,1	121,1	0602 *
105,8	109,5	106,0	107,2	99,9	93,6	96,2	107,6	95,0	102,4	93,0	0603 *
96,5	97,0	97,2	97,8	97,8	96,4	95,9	96,4	96,0	96,4	96,5	0604 *
92,5	93,9	93,3	100,3	110,5	84,0	85,4	101,1	95,3	97,3	94,3	0605 *
87,5	88,2	87,7	94,6	105,1	79,0	79,2	93,0	87,6	89,1	86,7	0606 *
66,9	67,0	67,0	67,1	67,5	67,6	66,9	66,9	67,0	66,9	67,0	0607 *
63,5	66,2	65,8	67,0	61,2	51,8	59,6	74,8	68,8	64,8	63,6	0608 *
60,2	62,6	62,0	63,4	57,9	49,0	56,4	70,7	65,0	61,2	60,2	0609 *

2011					2012						Lfd. Nr.
August	September	Oktober	November	Dezember	Januar	Februar	März	April	Mai	Juni	
97,8	96,5	95,5	95,9	95,5	91,7	91,3	92,1	93,3	94,0	93,9	0701 *
100,1	108,7	108,6	95,7	97,3	80,3	80,3	90,3	91,3	103,2	102,2	0702 *
93,9	101,0	100,9	89,4	91,0	75,1	75,0	84,0	84,9	95,3	94,0	0703 *

2011					2012						Lfd. Nr.
August	September	Oktober	November	Dezember	Januar	Februar	März	April	Mai	Juni	
1 165	1 164	1 163	1 162	1 161	1 132	1 130	1 131	1 128	1 130	1 132	0801
74 124	73 834	68 114	61 218	61 260	60 454	60 069	61 008	71 347	73 220	73 697	0802
32,8	33,5	34,6	25,8	23,3	20,0	23,5	25,6	28,0	33,1	34,1	0803
295 578	318 617	286 205	201 432	176 023	147 231	155 369	202 329	235 676	313 002	318 063	0804 *
25 284	21 045	15 132	12 243	9 060	8 992	10 376	16 530	18 900	26 388	23 499	0805 *
752 071	740 906	722 336	473 079	438 789	373 627	409 556	482 973	591 450	751 210	753 502	0806 *
59 016	47 305	35 094	29 962	25 013	21 885	27 157	33 508	37 405	54 364	51 875	0807 *
2,5	2,3	2,5	2,3	2,5	2,5	2,6	2,4	2,5	2,4	2,4	0808

Zahlenspiegel - Landesübersichten

Lfd. Nr.	Merkmal	Einheit	2010	2011	2011	
			Durchschnitt	Durchschnitt	Juni	Juli
	09 VERKEHR					
	<i>Straßenverkehrsunfälle ¹⁾</i>					
* 0901	Unfälle mit Personenschaden und Sachschaden ²⁾	Anzahl	1 016	968	1 039	1 036
* 0902	davon Unfälle mit Personenschaden	Anzahl	681	700	796	774
0903	Unfälle mit Sachschaden	Anzahl	335	268	243	262
0904	Verunglückte insgesamt	Anzahl	881	897	1 007	982
* 0905	davon getötete Personen	Anzahl	13	15	11	18
* 0906	verletzte Personen	Anzahl	868	882	996	964
0907	darunter schwerverletzte Personen	Anzahl	176	181	251	210
	<i>Kraftfahrzeuge ³⁾</i>					
* 0908	Zulassung fabrikneuer Kraftfahrzeuge	Anzahl	5 811	6 206	7 014	6 065
* 0909	darunter Personenkraftwagen ⁴⁾	Anzahl	4 750	5 071	5 612	4 722
* 0910	Lastkraftwagen	Anzahl	568	693	706	715
	<i>Binnenschifffahrt</i>					
0911	Güterumschlag insgesamt	1 000 t	598	628	686	656
* 0912	davon Gütereingang	1 000 t	197	217	220	206
* 0913	Güterversand	1 000 t	402	411	467	451

1) 2012 vorläufige Ergebnisse

2) schwerwiegender Unfall mit Sachschaden (im engeren Sinne) und sonstiger Sachschadensunfall unter Einfluss berauschender Mittel (bis einschließlich Dezember 2007 nur: unter Alkoholeinwirkung)

3) Quelle: Kraftfahrt-Bundesamt

4) Fahrzeuge zur Personenbeförderung mit höchstens 8 Sitzplätzen außer dem Fahrersitz, ab Oktober 2005 einschließlich Wohnmobile und Krankenwagen.

Lfd. Nr.	Merkmal	Einheit	2010	2011	2011	
			Durchschnitt	Durchschnitt	Juni	Juli
	10 AUßENHANDEL ^{1) 2)}					
	<i>Ausfuhr (Spezialhandel)</i>					
* 1001	Ausfuhr insgesamt	Mill. EUR	1 050,4	1 226,5	1 299,1	1 222,0
* 1002	darunter Güter der Ernährungswirtschaft	Mill. EUR	123,8	135,9	154,9	137,8
* 1003	Güter der Gewerblichen Wirtschaft	Mill. EUR	895,3	1 045,8	1 097,6	1 041,6
* 1004	davon Rohstoffe	Mill. EUR	39,8	58,5	55,7	55,3
* 1005	Halbwaren	Mill. EUR	125,0	164,7	152,3	146,8
* 1006	Fertigwaren	Mill. EUR	730,4	822,7	889,6	839,6
* 1007	davon Vorerzeugnisse	Mill. EUR	344,9	388,7	429,8	385,7
* 1008	Enderzeugnisse	Mill. EUR	385,5	434,0	459,8	453,8
	davon nach					
* 1009	Europa	Mill. EUR	848,2	993,0	1 065,2	980,2
* 1010	darunter in die EU-Länder	Mill. EUR	733,3	863,8	930,4	859,9
* 1011	Afrika	Mill. EUR	23,6	21,2	20,2	20,6
* 1012	Amerika	Mill. EUR	52,9	66,9	63,5	63,3
* 1013	Asien	Mill. EUR	120,9	138,9	141,7	149,3
* 1014	Australien, Ozeanien und übrige Gebiete	Mill. EUR	4,7	6,5	8,5	8,7

1) Wegen der unterschiedlichen Abgrenzung von Spezialhandel und Generalhandel ist eine Saldierung der Ein- und Ausfuhrergebnisse nicht möglich.

2) 2010, 2011 und 2012 vorläufige Ergebnisse

Zahlenspiegel - Landesübersichten

2011					2012						Lfd. Nr.
August	September	Oktober	November	Dezember	Januar	Februar	März	April	Mai	Juni	
1 007	1 061	1 032	1 015	1 048	1 044	836	821	827	1 073	999	0901 *
758	789	751	713	674	633	512	616	618	836	752	0902 *
249	272	281	302	374	411	324	205	209	237	247	0903
991	999	1 014	887	882	777	649	764	787	1 073	956	0904
20	15	17	8	22	12	7	7	11	15	10	0905 *
971	984	997	879	860	765	642	757	776	1 058	946	0906 *
188	202	203	151	182	141	116	171	163	230	193	0907
5 647	5 564	6 004	6 052	6 124	4 899	5 168	8 285	6 103	6 535	7 028	0908 *
4 534	5 406	4 892	4 944	4 858	4 139	4 362	6 646	4 656	5 230	5 610	0909 *
591	651	815	796	898	479	433	680	646	625	750	0910 *
631	720	629	635	503	550	189	655	527	659	577	0911
250	254	226	258	198	205	79	214	189	219	215	0912 *
381	466	403	377	305	344	110	440	338	441	361	0913 *

2011					2012						Lfd. Nr.
August	September	Oktober	November	Dezember	Januar	Februar	März	April	Mai	Juni	
1 179,1	1 306,3	1 252,1	1 242,7	1 136,8	1 159,5	1 131,9	1 293,8	1 104,3	1 323,2	1 252,3	1001 *
136,4	130,8	136,3	145,3	135,3	114,1	111,7	141,6	128,7	147,8	148,3	1002 *
1 001,0	1 127,1	1 070,9	1 049,5	961,6	999,8	972,5	1 101,2	930,5	1 127,2	1 056,0	1003 *
62,7	68,1	62,8	56,3	70,7	58,6	52,6	54,4	47,2	53,0	57,0	1004 *
152,4	173,5	195,1	187,1	157,0	130,3	134,0	160,7	149,2	149,2	145,2	1005 *
785,9	885,4	813,1	806,1	734,0	810,9	785,8	886,2	734,1	924,9	853,8	1006 *
372,3	406,1	350,0	348,2	316,6	389,7	380,5	410,8	313,8	452,4	351,2	1007 *
413,6	479,3	463,1	457,9	417,4	421,2	405,3	475,3	420,3	472,5	502,6	1008 *
953,5	1 072,9	1 002,6	999,8	892,2	938,8	907,7	1 040,0	876,2	1 090,0	999,7	1009 *
816,3	933,1	856,7	860,6	783,9	819,0	781,9	902,9	738,4	942,2	847,6	1010 *
21,8	19,1	19,0	17,7	25,8	16,8	22,6	20,7	21,4	21,7	23,9	1011 *
68,0	64,1	92,8	86,6	80,9	59,6	70,0	82,1	71,0	74,4	82,8	1012 *
129,8	143,8	132,4	133,3	133,2	135,8	125,0	141,0	128,9	130,4	138,0	1013 *
5,8	6,4	5,2	5,4	4,5	8,5	6,6	10,0	6,9	6,6	7,8	1014 *

Zahlenspiegel - Landesübersichten

Lfd. Nr.	Merkmal	Einheit	2010	2011	2011	
			Durchschnitt	Durchschnitt	Juni	Juli
	<u>Noch 10 AUßENHANDEL</u> ^{1) 2)}					
	<i>Einfuhr (Generalhandel)</i>					
* 1015	Einfuhr insgesamt	Mill. EUR	1 015,3	1 231,9	802,8	2 116,4
* 1016	darunter Güter der Ernährungswirtschaft	Mill. EUR	60,3	74,5	70,3	56,8
* 1017	Güter der Gewerblichen Wirtschaft	Mill. EUR	904,2	1 087,3	659,6	1 990,1
* 1018	davon Rohstoffe	Mill. EUR	382,8	484,6	11,0	1 343,1
* 1019	Halbwaren	Mill. EUR	99,5	115,5	142,9	154,6
* 1020	Fertigwaren	Mill. EUR	421,9	487,2	505,7	492,5
* 1021	davon Vorerzeugnisse	Mill. EUR	165,2	175,5	181,0	195,9
* 1022	Enderzeugnisse	Mill. EUR	256,7	311,7	324,6	296,6
	davon aus					
* 1023	Europa	Mill. EUR	850,3	1 059,8	640,1	1 948,5
* 1024	darunter aus den EU-Ländern	Mill. EUR	452,9	552,6	601,6	579,5
* 1025	Afrika	Mill. EUR	4,0	8,5	8,3	7,4
* 1026	Amerika	Mill. EUR	25,9	27,2	23,8	37,4
* 1027	Asien	Mill. EUR	134,5	135,8	130,2	122,5
* 1028	Australien, Ozeanien und übrige Gebiete	Mill. EUR	0,6	0,6	0,4	0,6

1) Wegen der unterschiedlichen Abgrenzung von Spezialhandel und Generalhandel ist eine Saldierung der Ein- und Ausfuhrergebnisse nicht möglich.

2) 2010, 2011 und 2012 vorläufige Ergebnisse

Lfd. Nr.	Merkmal	Einheit	2010	2011	2011	
			Durchschnitt	Durchschnitt	Juni	Juli
	<u>11 GEWERBEANZEIGEN</u> ^{1) 2)}					
* 1101	Gewerbeanmeldungen	Anzahl	1 378	1 223	1 093	1 102
1102	davon Verarbeitendes Gewerbe	Anzahl	44	41	39	40
1103	Baugewerbe	Anzahl	125	128	111	120
1104	Handel, Gastgewerbe	Anzahl	456	380	337	326
1105	Information und Kommunikation	Anzahl	42	37	26	34
1106	Grundstücks- und Wohnungswesen	Anzahl	20	21	9	22
1107	Andere Dienstleistungen und Übrige	Anzahl	690	616	571	560
* 1108	Gewerbeabmeldungen	Anzahl	1 268	1 264	1 114	1 153
1109	davon Verarbeitendes Gewerbe	Anzahl	41	44	33	42
1110	Baugewerbe	Anzahl	126	129	110	103
1111	Handel, Gastgewerbe	Anzahl	491	475	424	418
1112	Information und Kommunikation	Anzahl	34	36	30	41
1113	Grundstücks- und Wohnungswesen	Anzahl	20	20	18	16
1114	Andere Dienstleistungen und Übrige	Anzahl	555	560	499	533

1) Klassifikation der Wirtschaftszweige, Ausgabe 2008 (WZ 2008)

2) ohne Automatenaufsteller und Reisegewerbe

Zahlenspiegel - Landesübersichten

2011					2012						Lfd. Nr.
August	September	Oktober	November	Dezember	Januar	Februar	März	April	Mai	Juni	
791,6	1 298,2	1 185,7	1 192,0	1 704,6	1 219,9	716,8	1 999,3	1 299,8	1 335,9	1 386,9	1015 *
100,3	97,4	79,2	84,3	71,8	58,4	70,6	85,0	83,7	68,2	58,0	1016 *
624,9	1 127,9	1 035,3	1 032,5	1 565,3	1 092,3	570,6	1 820,0	1 145,9	1 192,5	1 253,8	1017 *
13,6	551,6	491,0	498,5	1 031,9	523,6	9,3	1 173,7	566,0	506,8	568,9	1018 *
81,8	120,1	101,3	63,5	111,6	122,5	110,0	130,8	91,6	165,5	129,6	1019 *
529,5	456,2	443,0	470,6	421,8	446,2	451,4	515,5	488,3	520,1	555,3	1020 *
177,5	165,2	169,5	163,0	128,5	169,8	171,1	175,5	178,8	175,1	198,8	1021 *
351,9	291,0	273,5	307,6	293,2	276,4	280,2	340,0	309,4	345,1	356,5	1022 *
579,6	1 160,1	1 047,4	1 059,9	1 585,5	1 067,0	577,0	1 838,8	1 164,6	1 163,7	1 213,5	1023 *
522,1	621,9	520,3	525,8	521,7	509,2	527,8	629,0	567,5	624,5	613,4	1024 *
11,7	3,8	8,6	7,1	4,3	5,2	4,7	6,1	3,5	7,4	6,3	1025 *
25,3	26,6	25,3	26,2	22,1	34,0	23,2	33,1	24,9	34,6	28,7	1026 *
174,2	107,2	103,5	97,7	92,6	112,9	111,6	120,5	106,3	129,3	138,0	1027 *
0,8	0,5	0,7	1,1	0,2	0,7	0,3	0,8	0,5	0,9	0,4	1028 *

2011					2012						Lfd. Nr.
August	September	Oktober	November	Dezember	Januar	Februar	März	April	Mai	Juni	
1 335	1 267	1 134	1 217	1 159	1 277	1 088	1 338	1 089	1 133	1 050	1101 *
48	42	26	30	38	38	38	54	33	34	30	1102
148	108	110	134	100	142	114	129	101	153	111	1103
376	406	349	344	393	407	374	452	360	345	354	1104
39	29	31	40	27	34	31	49	25	26	33	1105
18	21	17	23	25	20	21	19	13	16	12	1106
706	661	601	646	576	636	510	635	557	559	510	1107
1 215	1 287	1 087	1 238	1 648	1 466	1 177	1 348	1 172	1 162	1 195	1108 *
55	33	38	38	54	45	23	31	48	41	46	1109
128	142	120	110	178	183	148	146	142	139	124	1110
442	488	391	496	634	515	407	481	419	439	430	1111
32	33	27	32	59	29	19	30	29	25	37	1112
15	21	15	16	35	16	21	22	19	18	20	1113
543	570	496	546	688	678	559	638	515	500	538	1114

Zahlenspiegel - Landesübersichten

Lfd. Nr.	Merkmal	Einheit	2010	2011	2011	
			Durchschnitt	Durchschnitt	Juni	Juli
	12 INSOLVENZEN					
* 1201	Beantragte Insolvenzverfahren	Anzahl	425	407	409	427
* 1202	davon Unternehmen	Anzahl	67	64	59	72
* 1203	Verbraucher	Anzahl	290	286	283	276
* 1204	ehemals selbständig Tätige	Anzahl	62	52	65	71
* 1205	sonstige natürliche Personen ¹⁾ , Nachlässe	Anzahl	5	5	2	8
* 1206	Voraussichtliche Forderungen	Mill. EUR	60,5	55,0	55,5	43,6

1) beispielsweise Gesellschafter oder Mithafter

Lfd. Nr.	Merkmal	Einheit	2010	2011	2011	
			Durchschnitt	Durchschnitt	1. Vierteljahr	
	13 HANDWERK (zulassungspflichtig)					
* 1301	Beschäftigte	30.09.09=100	97,2	97,8	96,3	
* 1302	Umsatz	VjD 2009=100	97,8	104,5	83,1	

1) vorläufige Ergebnisse

Lfd. Nr.	Merkmal	Einheit	2010	2011	2011	
			Durchschnitt	Durchschnitt	August	September
	14 PREISE					
* 1401	Verbraucherpreisindex	2005=100	107,9	110,2	110,5	110,7
1402	darunter Wohnungsmieten (einschl. Nebenkosten)	2005=100	103,5	104,0	104,0	104,0
* 1403	darunter Nettokaltmiete	2005=100	103,0	103,6	103,6	103,6
1404	darunter Haushaltsenergie	2005=100	127,7	139,7	139,4	140,6
* 1405	Preisindex für Wohngebäude ¹⁾	2005=100	111,5	113,7	114,0	-

1) Neubau in konventioneller Bauart, Bauleistungen am Bauwerk

Lfd. Nr.	Merkmal	Einheit	2010	2011	2011	
					2. Vierteljahr	
	15 FINANZEN ¹⁾					
	Einnahmen und Ausgaben der Gemeinden und Gemeindeverbände (ohne besondere Finanzierungsvorgänge)					
1501	Gesamteinnahmen	Mill. EUR	5 168,4	5 420,0	1 430,4	
1502	Gesamtausgaben	Mill. EUR	5 116,0	5 258,4	1 261,0	

1) Die Vierteljahresdaten basieren auf Differenzrechnung kumulierter Werte.

Zahlenspiegel - Landesübersichten

2011					2012						Lfd. Nr.
August	September	Oktober	November	Dezember	Januar	Februar	März	April	Mai	Juni	
477	495	282	373	385	384	373	437	368	387	433	1201 *
71	65	54	60	63	48	63	69	68	54	57	1202 *
344	379	190	261	269	286	251	312	243	257	297	1203 *
56	47	34	42	47	46	53	50	53	70	73	1204 *
6	4	4	10	6	4	6	6	4	6	6	1205 *
44,0	73,0	28,6	31,0	73,2	28,3	46,4	135,0	43,0	40,9	47,6	1206 *

2011			2012		Lfd. Nr.
2. Vierteljahr	3. Vierteljahr	4. Vierteljahr	1. Vierteljahr ¹⁾		
98,3	100,4	97,3	96,1		1301 *
104,5	110,6	120,9	84,3		1302 *

2011			2012								Lfd. Nr.
Oktober	November	Dezember	Januar	Februar	März	April	Mai	Juni	Juli	August	
110,9	110,8	111,6	111,1	111,8	112,3	112,4	112,2	112,0	112,4	112,6	1401 *
104,2	104,2	104,2	104,6	104,6	104,7	104,7	104,7	104,7	104,9	104,9	1402
103,8	103,8	103,8	104,1	104,1	104,2	104,2	104,2	104,2	104,3	104,3	1403 *
141,7	143,3	143,3	145,1	146,0	146,5	146,7	146,0	145,1	146,1	147,8	1404
-	114,3	-	-	115,0	-	-	115,6	-	-	...	1405 *

2011			2012		Lfd. Nr.
3. Vierteljahr	4. Vierteljahr	1. Vierteljahr	2. Vierteljahr		
1 223,5	1 734,7	1 043,6	1 403,9	1501	
1 316,9	1 504,2	1 151,8	1 228,4	1502	

Zahlenspiegel - Landesübersichten

Lfd. Nr.	Merkmal	Einheit	2010	2011	2010
			Durchschnitt	Durchschnitt	4. Vierteljahr
16 VERDIENSTE					
Verdienste ohne Sonderzahlungen					
* 1601	Bruttomonatsverdienste ¹⁾ der vollzeitbeschäftigten Arbeitnehmer ²⁾ im Produzierenden Gewerbe und Dienstleistungsbereich	EUR	2 528	2 593	2 553
* 1602	und zwar männlich	EUR	2 533	2 606	2 566
* 1603	weiblich	EUR	2 521	2 570	2 532
* 1604	Leistungsgruppe 1 (Arbeitnehmer in leitender Stellung)	EUR	4 801	4 911	4 860
* 1605	Leistungsgruppe 2 (herausgehobene Fachkräfte)	EUR	3 048	3 133	3 081
* 1606	Leistungsgruppe 3 (Fachkräfte)	EUR	2 169	2 226	2 183
* 1607	Leistungsgruppe 4 (angelernte Arbeitnehmer)	EUR	(1 887)	(1 921)	(1 930)
* 1608	Leistungsgruppe 5 (ungelernte Arbeitnehmer)	EUR	1 571	1 630	1 582
* 1609	Produzierendes Gewerbe	EUR	2 336	2 425	2 373
* 1610	Bergbau und Gewinnung von Steinen und Erden	EUR	3 230	3 242	3 289
* 1611	Verarbeitendes Gewerbe	EUR	2 309	2 415	2 345
* 1612	Energieversorgung	EUR	3 684	3 780	3 727
* 1613	Wasserversorgung ³⁾	EUR	2 340	2 415	2 354
* 1614	Baugewerbe	EUR	2 090	2 184	2 136
* 1615	Dienstleistungsbereich	EUR	2 641	2 697	2 660
* 1616	Handel, Instandhaltung und Reparatur von Kfz	EUR	2 096	2 160	2 111
* 1617	Verkehr und Lagerei	EUR	2 199	2 283	2 238
* 1618	Gastgewerbe	EUR	1 551	1 540	1 547
* 1619	Information und Kommunikation	EUR	2 787	2 768	2 804
* 1620	Erbringung v. Finanz- u. Versicherungsdienstleistungen	EUR	3 241	3 294	3 250
* 1621	Grundstücks- und Wohnungswesen	EUR	3 004	3 077	3 017
* 1622	Erbringung v. freiberufl., wissenschaftl. u. techn. Dienstl.	EUR	2 762	2 801	2 901
* 1623	Erbringung v. sonstigen wirtschaftlichen Dienstleistungen	EUR	1 622	1 722	1 645
* 1624	Öffentliche Verwaltung, Verteidigung; Sozialversicherung	EUR	3 000	3 068	3 010
* 1625	Erziehung und Unterricht	EUR	3 557	3 586	3 542
* 1626	Gesundheits- und Sozialwesen	EUR	2 874	(2 946)	2 902
* 1627	Kunst, Unterhaltung und Erholung	EUR	2 644	2 641	2 658
* 1628	Erbringung von sonstigen Dienstleistungen	EUR	1 983	2 022	2 012
Verdienste mit Sonderzahlungen					
1629	Bruttomonatsverdienste ¹⁾ der vollzeitbeschäftigten Arbeitnehmer ²⁾ im Produzierenden Gewerbe und Dienstleistungsbereich	EUR	2 678	2 754	2 904
1630	und zwar männlich	EUR	2 683	2 767	2 880
1631	weiblich	EUR	2 668	2 732	2 944
1632	Produzierendes Gewerbe	EUR	2 510	2 602	2 712
1633	Bergbau und Gewinnung von Steinen und Erden	EUR	3 681	3 662	4 136
1634	Verarbeitendes Gewerbe	EUR	2 479	2 599	2 661
1635	Energieversorgung	EUR	4 204	4 217	5 101
1636	Wasserversorgung ³⁾	EUR	2 480	2 571	2 737
1637	Baugewerbe	EUR	2 191	2 283	2 316
1638	Dienstleistungsbereich	EUR	2 776	2 848	3 017
1639	Handel, Instandhaltung und Reparatur von Kfz	EUR	2 220	2 295	2 338
1640	Verkehr und Lagerei	EUR	2 343	2 451	2 624
1641	Gastgewerbe	EUR	1 595	1 569	1 639
1642	Information und Kommunikation	EUR	3 111	3 057	(3 439)
1643	Erbringung v. Finanz- u. Versicherungsdienstleistungen	EUR	3 815	3 875	4 518
1644	Grundstücks- und Wohnungswesen	EUR	3 358	3 436	3 786
1645	Erbringung v. freiberufl., wissenschaftl. u. techn. Dienstl.	EUR	(2 844)	(2 894)	(3 095)
1646	Erbringung v. sonstigen wirtschaftlichen Dienstleistungen	EUR	1 684	1 790	1 765
1647	Öffentliche Verwaltung, Verteidigung; Sozialversicherung	EUR	3 105	3 211	3 385
1648	Erziehung und Unterricht	EUR	3 679	3 745	4 026
1649	Gesundheits- und Sozialwesen	EUR	3 038	(3 113)	3 308
1650	Kunst, Unterhaltung und Erholung	EUR	2 801	2 759	(2 936)
1651	Erbringung von sonstigen Dienstleistungen	EUR	2 046	(2 090)	(2 204)

1) Ab Januar 2009 erfolgt die Abgrenzung nach der WZ 2008.

Nachgewiesen werden Vierteljahresdurchschnitte, d.h. März = Durchschnitt aus Januar bis März, Juni = Durchschnitt aus April bis Juni usw.

2) einschließlich Beamte 3) einschließlich Abwasser- und Abfallentsorgung und Beseitigung von Umweltverschmutzung

Zahlenspiegel - Landesübersichten

2011				Lfd. Nr.
1. Vierteljahr	2. Vierteljahr	3. Vierteljahr	4. Vierteljahr	
2 551	2 592	2 611	2 615	1601 *
2 553	2 606	2 630	2 633	1602 *
2 549	2 568	2 579	2 584	1603 *
4 831	4 891	4 944	4 979	1604 *
3 096	3 128	3 145	3 163	1605 *
2 195	2 228	2 238	2 243	1606 *
1 843	(1 924)	(1 973)	1 940	1607 *
1 565	1 640	1 657	1 660	1608 *
2 372	2 429	2 446	2 449	1609 *
3 192	3 231	3 256	3 285	1610 *
2 368	2 419	2 436	2 436	1611 *
3 759	3 783	3 787	3 790	1612 *
2 400	2 416	2 420	2 423	1613 *
2 089	2 193	2 222	2 227	1614 *
2 661	2 691	2 714	2 720	1615 *
2 124	2 152	2 174	2 191	1616 *
2 228	2 292	2 293	2 321	1617 *
1 539	1 545	1 536	1 540	1618 *
2 773	2 765	2 756	2 778	1619 *
3 288	3 300	3 284	3 303	1620 *
3 055	3 075	3 082	3 095	1621 *
(2 678)	2 780	2 889	2 846	1622 *
1 656	1 720	1 738	1 772	1623 *
3 052	3 058	3 076	3 083	1624 *
3 554	3 579	3 602	3 607	1625 *
(2 904)	(2 946)	(2 958)	(2 978)	1626 *
2 661	2 610	2 623	2 668	1627 *
2 019	2 014	2 026	(2 029)	1628 *
2 622	2 739	2 674	2 979	1629
2 632	2 776	2 699	2 959	1630
2 604	2 676	2 632	3 013	1631
2 463	2 637	2 503	2 800	1632
3 295	3 777	3 349	4 210	1633
2 471	2 647	2 436	2 782	1634
3 842	(4 214)	3 885	4 919	1635
2 492	2 504	2 465	2 817	1636
2 134	2 286	2 286	2 418	1637
2 718	2 802	2 781	3 091	1638
2 173	2 335	2 259	2 414	1639
2 284	2 442	2 350	2 728	1640
1 552	1 557	1 560	1 605	1641
2 961	3 043	2 937	(3 281)	1642
3 644	3 932	3 353	4 575	1643
3 095	3 335	3 450	3 859	1644
(2 722)	(2 878)	2 924	(3 046)	1645
1 715	1 787	1 766	1 887	1646
3 091	3 085	3 152	3 515	1647
3 561	3 669	3 640	4 110	1648
(2 979)	(3 039)	3 042	3 389	1649
2 713	2 728	2 666	2 929	1650
2 027	(2 051)	2 043	(2 237)	1651

Zahlenspiegel - Landesübersichten

Lfd. Nr.	Merkmal	Einheit	2010	2011	2010
			Durchschnitt	Durchschnitt	4. Vierteljahr
<u>NOCH 16 VERDIENSTE</u>					
<i>Index der Bruttomonatsverdienste ohne Sonderzahlungen</i>					
1652	Bruttomonatsverdienste ¹⁾ der vollzeitbeschäftigten Arbeitnehmer ²⁾ im Produzierenden Gewerbe und Dienstleistungsbereich	2010=100	100,0	102,5	101,3
1653	und zwar männlich	2010=100	100,0	102,9	101,7
1654	weiblich	2010=100	100,0	101,9	100,6
1655	Produzierendes Gewerbe	2010=100	100,0	103,7	101,7
1656	Bergbau und Gewinnung von Steinen und Erden	2010=100	100,0	100,7	101,7
1657	Verarbeitendes Gewerbe	2010=100	100,0	103,6	101,5
1658	Energieversorgung	2010=100	100,0	101,8	101,1
1659	Wasserversorgung ³⁾	2010=100	100,0	102,2	100,7
1660	Baugewerbe	2010=100	100,0	105,7	102,9
1661	Dienstleistungsbereich	2010=100	100,0	101,9	101,1
1662	Handel, Instandhaltung und Reparatur von Kfz	2010=100	100,0	102,6	100,7
1663	Verkehr und Lagerei	2010=100	100,0	102,6	101,6
1664	Gastgewerbe	2010=100	100,0	99,8	100,1
1665	Information und Kommunikation	2010=100	100,0	101,7	101,2
1666	Erbringung v. Finanz- u. Versicherungsdienstleistungen	2010=100	100,0	101,0	100,2
1667	Grundstücks- und Wohnungswesen	2010=100	100,0	102,0	100,5
1668	Erbringung v. freiberufl., wissenschaftl. u. techn. Dienstl.	2010=100	100,0	101,2	105,1
1669	Erbringung v. sonstigen wirtschaftlichen Dienstleistungen	2010=100	100,0	106,4	102,4
1670	Öffentliche Verwaltung, Verteidigung; Sozialversicherung	2010=100	100,0	101,7	100,3
1671	Erziehung und Unterricht	2010=100	100,0	100,7	99,6
1672	Gesundheits- und Sozialwesen	2010=100	100,0	102,3	101,3
1673	Kunst, Unterhaltung und Erholung	2010=100	100,0	100,1	101,1
1674	Erbringung von sonstigen Dienstleistungen	2010=100	100,0	101,1	101,3
<i>Index der Bruttostundenverdienste ohne Sonderzahlungen</i>					
1675	Bruttostundenverdienste ¹⁾ der vollzeitbeschäftigten Arbeitnehmer ²⁾ im Produzierenden Gewerbe und Dienstleistungsbereich	2010=100	100,0	102,1	100,7
1676	und zwar männlich	2010=100	100,0	102,4	100,8
1677	weiblich	2010=100	100,0	101,7	100,4
1678	Produzierendes Gewerbe	2010=100	100,0	102,7	100,6
1679	Bergbau und Gewinnung von Steinen und Erden	2010=100	100,0	100,9	101,7
1680	Verarbeitendes Gewerbe	2010=100	100,0	102,6	100,6
1681	Energieversorgung	2010=100	100,0	101,5	101,0
1682	Wasserversorgung ³⁾	2010=100	100,0	102,5	100,2
1683	Baugewerbe	2010=100	100,0	104,0	100,6
1684	Dienstleistungsbereich	2010=100	100,0	101,8	100,7
1685	Handel, Instandhaltung und Reparatur von Kfz	2010=100	100,0	102,0	100,4
1686	Verkehr und Lagerei	2010=100	100,0	102,1	100,2
1687	Gastgewerbe	2010=100	100,0	99,8	99,6
1688	Information und Kommunikation	2010=100	100,0	101,5	101,1
1689	Erbringung v. Finanz- u. Versicherungsdienstleistungen	2010=100	100,0	100,9	100,1
1690	Grundstücks- und Wohnungswesen	2010=100	100,0	102,1	100,5
1691	Erbringung v. freiberufl., wissenschaftl. u. techn. Dienstl.	2010=100	100,0	102,3	103,9
1692	Erbringung v. sonstigen wirtschaftlichen Dienstleistungen	2010=100	100,0	105,6	101,4
1693	Öffentliche Verwaltung, Verteidigung; Sozialversicherung	2010=100	100,0	101,7	100,3
1694	Erziehung und Unterricht	2010=100	100,0	100,8	99,6
1695	Gesundheits- und Sozialwesen	2010=100	100,0	101,8	101,1
1696	Kunst, Unterhaltung und Erholung	2010=100	100,0	100,7	101,1
1697	Erbringung von sonstigen Dienstleistungen	2010=100	100,0	101,0	101,1

1) Ab Januar 2009 erfolgt die Abgrenzung nach der WZ 2008.

Nachgewiesen werden Vierteljahresdurchschnitte, d.h. März = Durchschnitt aus Januar bis März, Juni = Durchschnitt aus April bis Juni usw.

2) einschließlich Beamte

3) einschließlich Abwasser- und Abfallentsorgung und Beseitigung von Umweltverschmutzung

Zahlenspiegel - Landesübersichten

2011				Lfd. Nr.
1. Vierteljahr	2. Vierteljahr	3. Vierteljahr	4. Vierteljahr	
100,7	102,4	103,3	103,6	1652
100,6	102,8	103,9	104,2	1653
101,0	101,8	102,3	102,6	1654
101,1	103,8	104,7	105,1	1655
100,0	100,1	100,8	101,8	1656
101,4	103,7	104,4	104,8	1657
101,6	101,7	101,9	102,1	1658
101,4	102,6	102,8	103,1	1659
100,0	106,0	108,3	108,6	1660
100,5	101,7	102,6	102,9	1661
101,0	102,0	103,3	104,1	1662
100,4	103,1	103,1	104,3	1663
99,7	100,3	99,8	99,7	1664
100,9	101,8	101,5	102,5	1665
100,8	101,2	100,7	101,3	1666
101,4	101,7	102,1	102,8	1667
96,7	100,9	104,3	101,9	1668
102,6	105,7	107,7	109,1	1669
101,2	101,4	102,0	102,2	1670
99,8	100,5	101,1	101,2	1671
101,0	102,1	102,7	103,3	1672
101,2	99,1	99,6	100,6	1673
100,7	101,1	101,2	101,6	1674
101,3	101,8	102,4	103,0	1675
101,5	102,0	102,7	103,5	1676
101,0	101,5	101,9	102,3	1677
101,9	102,5	102,7	103,8	1678
100,4	100,4	100,9	101,8	1679
101,5	102,5	102,6	103,6	1680
101,5	101,4	101,3	101,9	1681
102,0	102,9	102,8	103,4	1682
103,8	102,9	103,6	105,5	1683
101,0	101,5	102,2	102,6	1684
101,2	101,6	102,3	103,2	1685
101,1	102,4	102,2	103,4	1686
99,4	100,3	99,6	100,1	1687
100,9	101,4	101,1	102,4	1688
100,8	101,0	100,7	101,2	1689
101,6	101,9	102,3	102,8	1690
100,9	100,9	103,8	102,8	1691
103,5	104,6	106,0	107,7	1692
101,2	101,4	102,0	102,2	1693
99,9	100,6	101,2	101,4	1694
100,6	101,6	102,3	102,7	1695
101,4	99,9	100,3	101,3	1696
100,8	100,9	101,0	101,5	1697

Zahlenspiegel - Landesübersichten

Lfd. Nr.	Merkmal	Einheit	2011	2011		
			Durchschnitt	April	Mai	Juni
	<u>17 Soziales</u>					
* 1701	Personen in Bedarfsgemeinschaften insgesamt	Anzahl	305 433	314 182	311 678	308 784
* 1702	darunter Frauen	Anzahl	151 075	154 502	153 699	152 504
* 1703	Erwerbsfähige Leistungsberechtigte	Anzahl	234 454	242 192	239 678	237 084
* 1704	Nicht erwerbsfähige Leistungsberechtigte	Anzahl	70 979	71 990	72 000	71 700
* 1705	darunter unter 15 Jahre	Anzahl	68 385	69 297	69 404	69 102

Hinweis: Zum Berichtsmonat Januar 2011 wurden die Daten der Grundsicherung für Arbeitsuchende rückwirkend ab Januar 2007 im Zuge der Einführung einer integrierten Statistik zur Grundsicherung für Arbeitsuchende geringfügig revidiert.

Nähere Informationen können dem Methodenbericht "Integrierte Statistik zur Grundsicherung für Arbeitsuchende" entnommen werden.
<http://statistik.arbeitsagentur.de/Navigation/Statistik/Grundlagen/Methodenberichte/Methodenberichte-Nav.html>

Quelle: Bundesagentur für Arbeit - Statistik

Grundsicherung für Arbeitsuchende nach dem SGB II
 Bedarfsgemeinschaften und deren Mitglieder - Daten nach einer Wartezeit von 3 Monaten

Zahlenspiegel - Landesübersichten

2011						2012				Lfd. Nr.
Juli	August	September	Oktober	November	Dezember	Januar	Februar	März	April	
306 541	305 306	300 104	296 881	294 676	293 039	295 662	298 425	299 719	298 180	1701 *
151 818	151 632	149 231	147 742	146 589	145 782	146 882	147 800	148 572	147 975	1702 *
235 102	233 685	229 235	226 587	224 689	223 299	225 237	227 477	228 423	227 205	1703 *
71 439	71 621	70 869	70 294	69 987	69 740	70 425	70 948	71 296	70 975	1704 *
68 848	68 991	68 233	67 726	67 417	67 180	67 825	68 316	68 598	68 263	1705 *

Zahlenspiegel - Kreistabellen

Bevölkerung insgesamt, Deutsche, Ausländer nach kreisfreien Städten und Landkreisen

am 31.01.2012

Kreisfreie Stadt Landkreis Land	Bevölkerung ¹⁾				
	insgesamt	und zwar			
		männlich	weiblich	Deutsche	Ausländer
Personen					
Dessau-Roßlau, Stadt	85 710	41 271	44 439	83 525	2 185
Halle (Saale), Stadt	233 569	111 315	122 254	224 141	9 428
Magdeburg, Stadt	232 347	113 055	119 292	223 895	8 452
Altmarkkreis Salzwedel	88 373	44 317	44 056	87 188	1 185
Anhalt-Bitterfeld	174 055	85 155	88 900	171 230	2 825
Börde	177 174	88 279	88 895	175 031	2 143
Burgenlandkreis	191 298	94 219	97 079	187 799	3 499
Harz	228 934	111 801	117 133	226 309	2 625
Jerichower Land	95 128	47 241	47 887	93 970	1 158
Mansfeld-Südharz	147 879	72 755	75 124	146 117	1 762
Saalekreis	194 998	96 523	98 475	192 028	2 970
Salzlandkreis	206 554	101 014	105 540	203 575	2 979
Stendal	120 095	59 477	60 618	118 235	1 860
Wittenberg	135 218	66 491	68 727	133 711	1 507
Sachsen-Anhalt	2 311 332	1 132 913	1 178 419	2 266 754	44 578

1) vorläufige Ergebnisse auf Basis der Bevölkerungsfortschreibung vom 03.10.1990

Zahlenspiegel - Kreistabellen

Bevölkerungsbewegung nach kreisfreien Städten und Landkreisen

im Januar 2012

Kreisfreie Stadt Landkreis	Veränderung zum Vormonat ¹⁾	Lebend- geborene ²⁾	Gestorbene ²⁾	Zuzüge	Fortzüge
				über die Kreisgrenze	
Land	Personen				
Dessau-Roßlau, Stadt	- 128	40	104	202	265
Halle (Saale), Stadt	- 136	144	216	722	788
Magdeburg, Stadt	- 17	122	167	757	732
Altmarkkreis Salzwedel	- 65	50	76	197	235
Anhalt-Bitterfeld	- 180	81	190	301	373
Börde	- 128	85	178	420	456
Burgenlandkreis	- 186	94	228	348	400
Harz	- 242	91	284	512	562
Jerichower Land	- 51	40	97	244	237
Mansfeld-Südharz	- 186	70	179	242	320
Saalekreis	- 135	93	191	466	503
Salzlandkreis	- 230	88	242	373	449
Stendal	- 87	55	114	224	253
Wittenberg	- 177	73	131	220	338
Sachsen-Anhalt	- 1 948	1 126	2 397	5 228	5 911

1) einschließlich Bestandskorrekturen aufgrund berichtigter Meldefälle der Standesämter und Meldebehörden

2) vorläufige Ergebnisse

Zahlenspiegel - Kreistabellen

Bevölkerung insgesamt, Deutsche, Ausländer nach kreisfreien Städten und Landkreisen

am 29.02.2012

Kreisfreie Stadt Landkreis Land	Bevölkerung ¹⁾				
	insgesamt	und zwar			
		männlich	weiblich	Deutsche	Ausländer
Personen					
Dessau-Roßlau, Stadt	85 598	41 213	44 385	83 426	2 172
Halle (Saale), Stadt	233 406	111 273	122 133	223 988	9 418
Magdeburg, Stadt	232 217	113 034	119 183	223 784	8 433
Altmarkkreis Salzwedel	88 327	44 280	44 047	87 118	1 209
Anhalt-Bitterfeld	173 899	85 035	88 864	171 062	2 837
Börde	177 042	88 188	88 854	174 897	2 145
Burgenlandkreis	191 140	94 132	97 008	187 611	3 529
Harz	228 735	111 732	117 003	226 133	2 602
Jerichower Land	95 032	47 204	47 828	93 892	1 140
Mansfeld-Südharz	147 687	72 675	75 012	145 912	1 775
Saalekreis	194 881	96 459	98 422	191 893	2 988
Salzlandkreis	206 322	100 899	105 423	203 341	2 981
Stendal	119 929	59 388	60 541	118 080	1 849
Wittenberg	135 079	66 432	68 647	133 576	1 503
Sachsen-Anhalt	2 309 294	1 131 944	1 177 350	2 264 713	44 581

1) vorläufige Ergebnisse auf Basis der Bevölkerungsfortschreibung vom 03.10.1990

Zahlenspiegel - Kreistabellen

Bevölkerungsbewegung nach kreisfreien Städten und Landkreisen

im Februar 2012

Kreisfreie Stadt Landkreis	Veränderung zum Vormonat ¹⁾	Lebend- geborene ²⁾	Gestorbene ²⁾	Zuzüge	Fortzüge
				über die Kreisgrenze	
Land	Personen				
Dessau-Roßlau, Stadt	- 112	45	110	182	229
Halle (Saale), Stadt	- 163	151	238	662	739
Magdeburg, Stadt	- 130	150	209	708	786
Altmarkkreis Salzwedel	- 46	41	92	188	183
Anhalt-Bitterfeld	- 156	84	197	319	363
Börde	- 132	103	185	344	395
Burgenlandkreis	- 158	88	222	299	323
Harz	- 199	130	267	449	507
Jerichower Land	- 96	52	105	179	222
Mansfeld-Südharz	- 192	66	191	195	262
Saalekreis	- 117	115	184	385	432
Salzlandkreis	- 232	106	252	333	421
Stendal	- 166	63	151	200	279
Wittenberg	- 139	62	151	224	272
Sachsen-Anhalt	- 2 038	1 256	2 554	4 667	5 413

1) einschließlich Bestandskorrekturen aufgrund berichteter Meldefälle der Standesämter und Meldebehörden

2) vorläufige Ergebnisse

Zahlenspiegel - Kreistabellen

Bevölkerung insgesamt, Deutsche, Ausländer nach kreisfreien Städten und Landkreisen

am 31.03.2012

Kreisfreie Stadt Landkreis Land	Bevölkerung ¹⁾				
	insgesamt	und zwar			
		männlich	weiblich	Deutsche	Ausländer
Personen					
Dessau-Roßlau, Stadt	85 537	41 200	44 337	83 319	2 218
Halle (Saale), Stadt	233 362	111 271	122 091	223 876	9 486
Magdeburg, Stadt	232 142	112 997	119 145	223 641	8 501
Altmarkkreis Salzwedel	88 314	44 261	44 053	87 058	1 256
Anhalt-Bitterfeld	173 765	84 971	88 794	170 899	2 866
Börde	176 975	88 171	88 804	174 796	2 179
Burgenlandkreis	190 931	94 040	96 891	187 412	3 519
Harz	228 495	111 597	116 898	225 915	2 580
Jerichower Land	95 026	47 234	47 792	93 867	1 159
Mansfeld-Südharz	147 526	72 606	74 920	145 734	1 792
Saalekreis	194 649	96 344	98 305	191 679	2 970
Salzlandkreis	206 146	100 852	105 294	203 096	3 050
Stendal	119 799	59 322	60 477	117 941	1 858
Wittenberg	134 984	66 349	68 635	133 473	1 511
Sachsen-Anhalt	2 307 651	1 131 215	1 176 436	2 262 706	44 945

1) vorläufige Ergebnisse auf Basis der Bevölkerungsfortschreibung vom 03.10.1990

Zahlenspiegel - Kreistabellen

Bevölkerungsbewegung nach kreisfreien Städten und Landkreisen

im März 2012

Kreisfreie Stadt Landkreis	Veränderung zum Vormonat ¹⁾	Lebend- geborene ²⁾	Gestorbene ²⁾	Zuzüge	Fortzüge
				über die Kreisgrenze	
Land	Personen				
Dessau-Roßlau, Stadt	- 61	39	112	236	224
Halle (Saale), Stadt	- 44	166	257	791	743
Magdeburg, Stadt	- 75	170	244	771	773
Altmarkkreis Salzwedel	- 13	45	97	218	181
Anhalt-Bitterfeld	- 134	102	199	354	391
Börde	- 67	102	167	389	391
Burgenlandkreis	- 209	95	226	369	448
Harz	- 240	115	262	448	540
Jerichower Land	- 6	52	88	266	236
Mansfeld-Südharz	- 161	62	181	223	265
Saalekreis	- 232	116	180	340	508
Salzlandkreis	- 176	102	265	416	429
Stendal	- 130	73	138	197	261
Wittenberg	- 95	66	137	239	263
Sachsen-Anhalt	- 1 643	1 305	2 553	5 257	5 653

1) einschließlich Bestandskorrekturen aufgrund berichtigter Meldefälle der Standesämter und Meldebehörden

2) vorläufige Ergebnisse

Zahlenspiegel - Kreistabellen

Bevölkerungsbewegung nach kreisfreien Städten und Landkreisen

vom 01.01. bis 31.03.2012

Kreisfreie Stadt Landkreis	Veränderung zum 31.12.2011 ¹⁾	Lebend- geborene ²⁾	Gestorbene ²⁾	Zuzüge	Fortzüge
				über die Kreisgrenze	
Land	Personen				
Dessau-Roßlau, Stadt	- 301	124	326	620	718
Halle (Saale), Stadt	- 343	461	711	2 175	2 270
Magdeburg, Stadt	- 222	442	620	2 236	2 291
Altmarkkreis Salzwedel	- 124	136	265	603	599
Anhalt-Bitterfeld	- 470	267	586	974	1 127
Börde	- 327	290	530	1 153	1 242
Burgenlandkreis	- 553	277	676	1 016	1 171
Harz	- 681	336	813	1 409	1 609
Jerichower Land	- 153	144	290	689	695
Mansfeld-Südharz	- 539	198	551	660	847
Saalekreis	- 484	324	555	1 191	1 443
Salzlandkreis	- 638	296	759	1 122	1 299
Stendal	- 383	191	403	621	793
Wittenberg	- 411	201	419	683	873
Sachsen-Anhalt	- 5 629	3 687	7 504	15 152	16 977

1) einschließlich Bestandskorrekturen aufgrund berichteter Meldefälle der Standesämter und Meldebehörden

2) vorläufige Ergebnisse

Zahlenspiegel - Kreistabellen

Arbeitslose nach kreisfreien Städten und Landkreisen ¹⁾

Juli 2012

Kreisfreie Stadt Landkreis Land	Arbeitslose				
	insgesamt	und zwar			
		Männer	Frauen	Jüngere von 15 bis unter 25 Jahren	55 Jahre und älter
Anzahl					
Dessau-Roßlau, Stadt	5 241	2 759	2 482	462	1 163
Halle (Saale), Stadt	13 876	7 681	6 195	1 380	2 505
Magdeburg, Stadt	13 390	7 343	6 047	1 324	2 372
Altmarkkreis Salzwedel	4 444	2 340	2 104	508	884
Anhalt-Bitterfeld	10 644	5 494	5 150	973	2 330
Börde	7 863	4 139	3 724	761	1 719
Burgenlandkreis	12 796	6 442	6 354	1 205	2 750
Harz	10 998	5 821	5 177	921	2 122
Jerichower Land	4 669	2 441	2 228	351	1 061
Mansfeld-Südharz	9 882	4 922	4 960	823	2 251
Saalekreis	10 085	5 150	4 935	1 100	2 122
Salzlandkreis	11 725	5 802	5 923	826	2 225
Stendal	8 332	4 289	4 043	740	1 606
Wittenberg	7 261	3 699	3 562	672	1 489
Sachsen-Anhalt	131 206	68 322	62 884	12 046	26 599

1) Quelle: Bundesagentur für Arbeit, vorläufige Ergebnisse

Zahlenspiegel - KreistabellenArbeitslosenquote nach kreisfreien Städten und Landkreisen ¹⁾**Juli 2012**

Kreisfreie Stadt Landkreis Land	Arbeitslosenquote				
	bezogen auf abhängige zivile Erwerbspersonen	bezogen auf alle zivilen Erwerbspersonen			
		insgesamt	Männer	Frauen	Jüngere von 15 bis unter 25 Jahren
%					
Dessau-Roßlau, Stadt	13,3	12,3	12,5	12,0	11,9
Halle (Saale), Stadt	13,5	12,5	13,5	11,4	11,6
Magdeburg, Stadt	12,3	11,4	12,1	10,6	10,4
Altmarkkreis Salzwedel	10,1	9,4	9,1	9,7	10,9
Anhalt-Bitterfeld	12,5	11,6	11,4	11,9	11,1
Börde	8,6	8,0	7,9	8,1	8,4
Burgenlandkreis	14,4	13,3	12,6	14,2	13,1
Harz	10,0	9,3	9,4	9,1	8,5
Jerichower Land	10,2	9,4	9,3	9,6	8,1
Mansfeld-Südharz	14,7	13,6	12,7	14,6	12,0
Saalekreis	10,4	9,6	9,3	10,0	11,2
Salzlandkreis	12,0	11,2	10,5	12,0	8,4
Stendal	14,6	13,5	13,1	13,9	12,6
Wittenberg	11,5	10,6	10,3	11,0	10,3
Sachsen-Anhalt	11,9	11,1	11,0	11,2	10,6

1) Quelle: Bundesagentur für Arbeit, vorläufige Ergebnisse

Zahlenspiegel - Kreistabellen

Genehmigungen im Wohn- und Nichtwohnbau nach kreisfreien Städten und Landkreisen

Juni 2012

Kreisfreie Stadt Landkreis Land	Insgesamt (einschließlich Baumaßnahmen an bestehenden Gebäuden)			
	Gebäude	Wohnungen		veranschlagte Kosten
		insgesamt	Wohnfläche	
	Anzahl		100 m ²	1 000 EUR
Dessau-Roßlau, Stadt	20	2	4	2 732
Halle (Saale), Stadt	32	6	30	8 016
Magdeburg, Stadt	46	43	49	7 136
Altmarkkreis Salzwedel	26	9	16	2 508
Anhalt-Bitterfeld	36	19	27	5 239
Börde	45	47	56	10 547
Burgenlandkreis	24	13	16	3 123
Harz	55	46	43	10 379
Jerichower Land	17	7	14	4 935
Mansfeld-Südharz	36	39	43	7 183
Saalekreis	31	28	37	4 925
Salzlandkreis	33	41	45	7 316
Stendal	18	2	8	1 506
Wittenberg	85	56	64	15 776
Sachsen-Anhalt	504	358	451	91 321

Zahlenspiegel - Kreistabellen

Genehmigungen für die Errichtung neuer Gebäude im Wohn- und Nichtwohnbau
nach kreisfreien Städten und Landkreisen

Juni 2012

Kreisfreie Stadt Landkreis Land	Errichtung neuer Gebäude						
	Wohngebäude			Nichtwohngebäude			
	Gebäude	Wohnungen	veranschlagte Kosten des Bauwerkes	Gebäude	Wohnungen	Nutzfläche	veranschlagte Kosten des Bauwerkes
	Anzahl		1 000 EUR	Anzahl		100 m ²	1 000 EUR
Dessau-Roßlau, Stadt	3	3	267	6	-	6	173
Halle (Saale), Stadt	20	20	2 919	1	-	24	1 250
Magdeburg, Stadt	32	33	4 654	4	-	18	2 132
Altmarkkreis Salzwedel	10	10	1 626	6	-	24	554
Anhalt-Bitterfeld	10	10	1 085	4	-	35	2 096
Börde	32	47	6 054	9	-	272	4 071
Burgenlandkreis	5	5	813	4	-	23	1 534
Harz	22	26	3 336	15	-	70	3 887
Jerichower Land	3	3	714	4	-	78	2 912
Mansfeld-Südharz	10	32	3 902	9	-	51	1 467
Saalekreis	26	27	4 003	2	-	7	806
Salzlandkreis	21	40	5 014	3	-	27	998
Stendal	5	5	599	9	-	60	525
Wittenberg	54	56	6 600	14	-	41	4 770
Sachsen-Anhalt	253	317	41 586	90	-	734	27 175

Zahlenspiegel - Kreistabellen

Ergebnisse der Betriebe im Verarbeitenden Gewerbe sowie im Bergbau und der Gewinnung von Steinen und Erden
nach kreisfreien Städten und Landkreisen

Juni 2012

Kreisfreie Stadt Landkreis	Betriebe	Beschäftigte insgesamt	Geleistete Arbeits- stunden	Entgelte ¹⁾	Gesamtumsatz	
					insgesamt	dar. Ausland
Land	Anzahl		1 000	1 000 EUR		
Dessau-Roßlau, Stadt	21	4 382	601	13 565	56 471	12 519
Halle (Saale), Stadt	22	3 118	444	9 288	52 791	18 537
Magdeburg, Stadt	41	6 305	879	18 704	108 255	31 300
Altmarkkreis Salzwedel	26	4 528	630	11 302	72 429	17 273
Anhalt-Bitterfeld	77	13 252	1 867	31 033	263 527	92 528
Börde	66	12 616	1 919	34 991	348 819	145 623
Burgenlandkreis	56	8 852	1 178	22 962	356 178	50 849
Harz	77	11 327	1 550	31 588	208 044	68 594
Jerichower Land	38	4 116	613	10 493	93 403	18 033
Mansfeld-Südharz	40	6 398	895	13 997	182 981	94 893
Saalekreis	67	10 923	1 548	33 812	758 061	182 146
Salzlandkreis	82	12 207	1 765	32 248	287 939	102 883
Stendal	22	4 095	579	8 562	82 164	22 354
Wittenberg	50	7 185	990	17 878	234 702	72 312
Sachsen-Anhalt	685	109 304	15 459	290 423	3 105 764	929 847

Zahlenspiegel - Kreistabellen

Ergebnisse der Betriebe in der Energie- und Wasserversorgung
nach kreisfreien Städten und Landkreisen

Juni 2012

Kreisfreie Stadt Landkreis	Betriebe	Beschäftigte insgesamt	Geleistete Arbeitsstunden	Bruttoentgelt- summe
Land	Anzahl		1 000	1 000 EUR
Dessau-Roßlau, Stadt	5	181	27	705
Halle (Saale), Stadt	8	1 060	142	3 710
Magdeburg, Stadt	4	1 086	141	5 890
Altmarkkreis Salzwedel	7	241	32	916
Anhalt-Bitterfeld	10	529	73	1 806
Börde	7	365	49	1 118
Burgenlandkreis	7	386	54	1 203
Harz	9	473	59	1 768
Jerichower Land	3	90	14	324
Mansfeld-Südharz	7	330	47	893
Saalekreis	10	1 366	181	4 512
Salzlandkreis	11	589	82	2 052
Stendal	4	252	34	1 015
Wittenberg	4	234	28	652
Sachsen-Anhalt	96	7 182	961	26 563

Zahlenspiegel - Kreistabellen

Ergebnisse der Betriebe im Bereich Vorbereitende Baustellenarbeiten, Hoch- und Tiefbau (Monatsberichtskreis)
nach kreisfreien Städten und Landkreisen

Juni 2012

Kreisfreie Stadt Landkreis	Betriebe	Tätige Personen	Entgelt- summe	Geleistete Arbeits- stunden	Gesamt- umsatz
Land	Anzahl		1 000 EUR	1 000	1 000 EUR
Dessau-Roßlau, Stadt	9	562	1 218	62	4 563
Halle (Saale), Stadt	19	1 519	3 756	169	20 756
Magdeburg, Stadt	34	2 145	5 203	251	24 086
Altmarkkreis Salzwedel	18	602	1 272	73	11 010
Anhalt-Bitterfeld	22	701	1 600	83	5 824
Börde	22	883	1 952	105	13 984
Burgenlandkreis	23	1 202	3 068	153	14 681
Harz	31	1 366	3 272	161	15 190
Jerichower Land	15	1 556	4 481	172	11 393
Mansfeld-Südharz	23	1 274	2 943	154	7 763
Saalekreis	39	1 851	4 968	245	24 143
Salzlandkreis	28	1 293	3 533	149	18 858
Stendal	14	865	1 924	110	12 240
Wittenberg	21	719	1 653	90	9 583
Sachsen-Anhalt	318	16 538	40 843	1 978	194 071

Zahlenspiegel - Kreistabellen

Gewerbeanzeigen nach kreisfreien Städten und Landkreisen¹⁾

Juni 2012

Kreisfreie Stadt Landkreis Land	Anmeldungen		Abmeldungen	
	insgesamt	darunter Neuerrichtungen ²⁾	insgesamt	darunter vollständige und teilweise Aufgabe ³⁾
	Anzahl			
Dessau-Roßlau, Stadt	49	46	44	40
Halle (Saale), Stadt	109	96	164	149
Magdeburg, Stadt	161	143	141	128
Altmarkkreis Salzwedel	43	33	33	28
Anhalt-Bitterfeld	65	57	90	79
Börde	56	47	70	60
Burgenlandkreis	83	66	87	66
Harz	108	90	126	109
Jerichower Land	66	51	61	52
Mansfeld-Südharz	57	49	83	72
Saalekreis	82	67	97	83
Salzlandkreis	90	77	89	80
Stendal	37	30	53	49
Wittenberg	44	40	57	49
Sachsen-Anhalt	1 050	892	1 195	1 044

1) ohne Automatenaufsteller und Reisegewerbe

2) ohne Verlagerung

3) vollständige Aufgabe (ohne Verlagerung) und teilweise Aufgabe eines weiterhin bestehenden Betriebes

Zahlenspiegel - Kreistabellen

Insolvenzverfahren nach kreisfreien Städten und Landkreisen

01.01. - 30.06.2012

Kreisfreie Stadt Landkreis Land	Insolvenzverfahren				Darunter		Voraus- sichtliche Forderungen insgesamt
	insgesamt	davon			Unter- nehmen	Ver- braucher	
		eröffnet	mangels Masse abgelehnt	Schulden- bereinigungs- plan ange- nommen			
Anzahl							1 000 EUR
Dessau-Roßlau, Stadt	92	84	7	1	24	47	103 404
Halle (Saale), Stadt	330	300	27	3	52	231	36 804
Magdeburg, Stadt	264	238	22	4	43	173	37 058
Altmarkkreis Salzwedel	67	64	3	-	13	48	11 460
Anhalt-Bitterfeld	153	141	12	-	20	103	10 608
Börde	171	159	9	3	37	113	22 562
Burgenlandkreis	143	134	7	2	20	100	14 894
Harz	239	220	15	4	36	165	28 358
Jerichower Land	102	98	4	-	19	63	12 453
Mansfeld-Südharz	183	167	10	6	19	133	18 534
Saalekreis	185	175	9	1	23	132	13 382
Salzlandkreis	235	221	12	2	33	180	15 013
Stendal	91	89	2	-	7	64	6 360
Wittenberg	127	120	5	2	13	94	10 300
Sachsen-Anhalt	2 382	2 210	144	28	359	1 646	341 190

Notizen

Veröffentlichungen¹⁾ im Statistischen Landesamt Sachsen-Anhalt

Im Monat August 2012 erschienen:

Bestell-Nr.	Kennziffer/ Periodizität	Titel	Preis (in EUR)
1 Z 0 03	Z	Statistisches Monatsheft 8/12	5,50
3 A 1 02	A I, A II, A III - hj-2/11	Bevölkerung der Gemeinden; Natürliche Bevölkerungsbewegungen, Wanderungen Stand: 31.12.2011 (auf Basis der Bevölkerungsfortschreibung vom 03.10.1990)	4,50
3 A 1 13	A I, AVI - j/11	Ergebnisse des Mikrozensus - Haushalt und Familie - 2011	5,00
3 A 6 03	A VI - j/11	Erwerbstätige am Arbeitsort und Arbeitsvolumen nach Wirtschaftszweigen 1991 - 2011; I/2008 - I/2011 - Stand: August 2011/Februar/Mai 2012 -	6,50
3 B 2 01	B II - j/11	Berufsbildende Schulen und Schulen für Berufe im Gesundheitswesen Schuljahr 2011/12	12,00
3 B 3 03	B III - j/11	Akademische, staatliche und kirchliche Abschlussprüfungen - Prüfungsjahr 2011 -	6,50
3 B 3 04	B III - j/11	Personal an Hochschulen - Stand: 01.12.2011 -	4,00
3 C 1 01	C I - j/12	Bodennutzung der landwirtschaftlichen Betriebe Stand: Mai 2012 - Vorläufige Ergebnisse -	1,50
3 C 3 01	C III - j/12	Viehbestände - Rinder und Schweine – Stand: Mai 2012 - Vorläufige Ergebnisse -	1,50
3 C 3 05	C III - m-6/12	Schlachtungen und Geflügel - Juni 2012 -	1,50
3 E 1 03	E I - j/11	Beschäftigte, Umsatz, Produktion im Verarbeitenden Gewerbe sowie im Bergbau und der Gewinnung von Steinen und Erden - Jahr 2011 -	10,50
3 E 1 09	E I - vj-1/12	Produktion ausgewählter Erzeugnisse im Verarbeitenden Gewerbe sowie im Bergbau und der Gewinnung von Steinen und Erden - I. Quartal 2012	2,50
3 E 2 01	E II - m-5/12	Umsatz, Tätige Personen, Auftragseingang und Auftragsbestand im Baugewerbe Mai 2012	2,50
3 E 5 02	E V - j/09	Handwerkszählung - Jahr 2009 -	5,00
3 F 1 02	F I, F II - j/11	Baufertigstellungen, Bauabgang und Wohnungsbestand im Wohn- und Nichtwohnbau - Jahr 2011 -	4,00
3 G 4 01	G IV - m-4/12	Gäste und Übernachtungen im Reiseverkehr, Beherbergungskapazität - April 2012, Januar bis April 2012; Winterhalbjahr 2011/12 - Vorläufige Ergebnisse -	7,00
3 H 1 01	H I - m-4/12	Straßenverkehrsunfälle - April 2012 - Vorläufige Ergebnisse	6,00
3 H 1 01	H I - m-5/12	Straßenverkehrsunfälle - Mai 2012 - Vorläufige Ergebnisse	6,00
3 H 1 05	H I - vj-1/12	Fahrgäste und Beförderungsleistungen im Schienennahverkehr und im gewerblichen Omnibusverkehr - I. Quartal 2012 -	1,50
3 H 2 01	H II - m-3/12	Binnenschifffahrt - März 2012 -	4,00
3 L 4 01	L IV - j/10	Die Umsätze und ihre Besteuerung - Ergebnisse 2010 -	15,00
3 L 4 05	L IV - 3j/07	Gewerbsteuerpflichtige, Besteuerungsgrundlagen und Steuermessbeträge Jahr 2007 - Ergebnisse der Gewerbesteuerstatistik -	4,50
3 P 1 01	P I - j/11	Bruttoinlandsprodukt und Bruttowertschöpfung nach Wirtschaftsbereichen 2008 - 2011 - Stand: Juli 2012 - Revidierte Ergebnisse nach Revision 2011	3,00
3 Q 2 01	Q II - j/10	Abfallwirtschaft - Jahr 2010 -	9,50

1) Veröffentlichung als PDF-Datei kostenfrei erhältlich - bei Bestellung bitte die erste Stelle der Bestellnummer durch eine "6" ersetzen