

# ZAHLEN DATEN FAKTEN

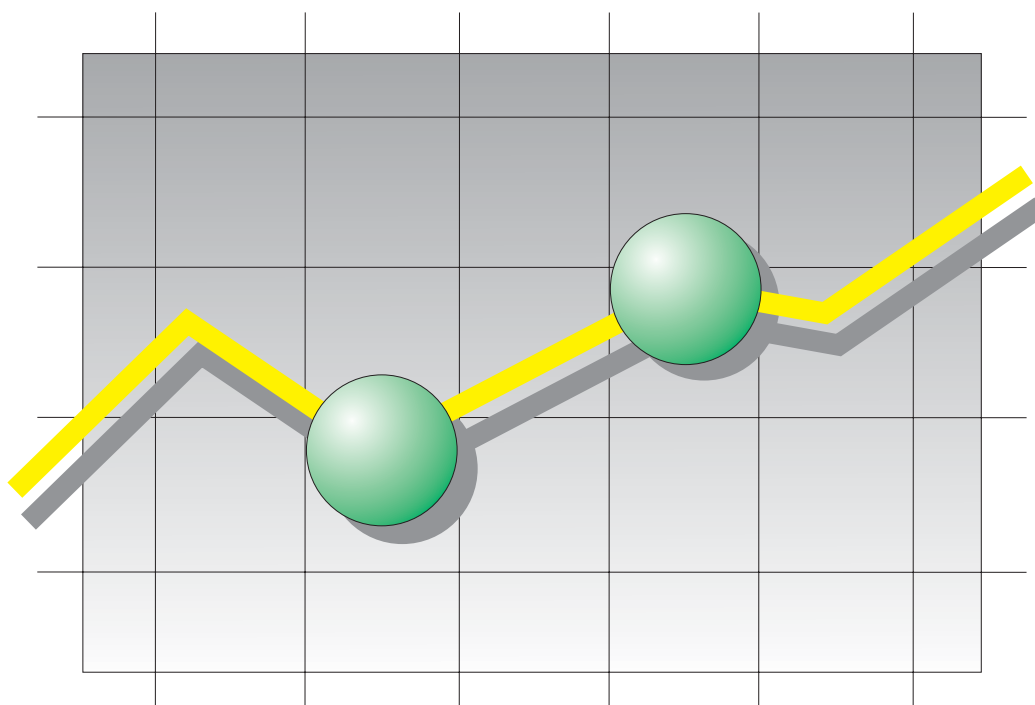
*Aktuell*

*Informativ*

*Anschaulich*

**Monatsheft des Statistischen Landesamtes Sachsen - Anhalt**

**2012**



01

02

03

04

**05**

06

07

08

09

10

11

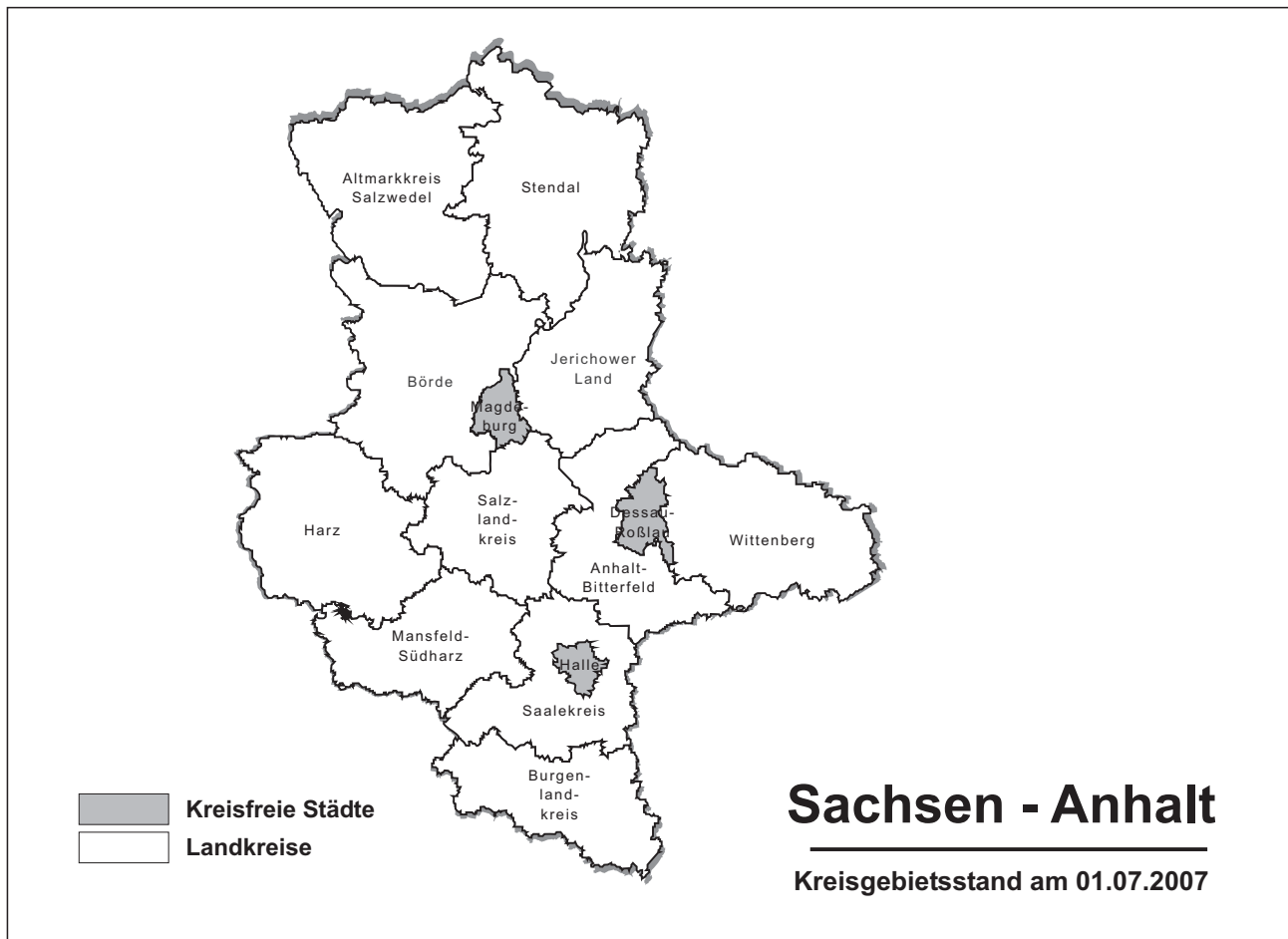
12

**Bestellnummer: 1Z003**



**SACHSEN-ANHALT**

Statistisches Landesamt



## **INFORMATIONEN UND BERATUNG**

Ergebnisse aus allen Erhebungen der amtlichen Statistik werden durch das Dezernat Öffentlichkeitsarbeit bereitgestellt.  
 Dezernatsleiterin:

Frau Tewes                      Telefon: 0345 2318-702

### Auskünfte

Frau Schöne:                      Telefon: 0345 2318-777  
 Frau Hohlstamm:                Telefon: 0345 2318-715  
 Frau Heyl:                         Telefon: 0345 2318-716  
                                           Telefax: 0345 2318-913  
                                           E-Mail: info@stala.mi.sachsen-anhalt.de  
                                           Internet: www.statistik.sachsen-anhalt.de

Bibliothek und  
 Besucherdienst                (Merseburger Straße 2)  
 Montag - Donnerstag        9.00 Uhr - 15.30 Uhr  
 Freitag                            9.00 Uhr - 13.00 Uhr  
 Telefon:                         0345 2318-714  
 E-Mail:                         bibliothek@stala.mi.sachsen-anhalt.de

### Vertrieb

Frau Steckner                    Telefon: 0345 2318-718  
                                           E-Mail: shop@stala.mi.sachsen-anhalt.de

### Herausgeber

Statistisches Landesamt Sachsen-Anhalt    Schriftliche  
 Bestellungen an:

Statistisches Landesamt  
 Sachsen-Anhalt  
 Öffentlichkeitsarbeit  
 Postfach 20 11 56  
 06012 Halle (Saale)

© Statistisches Landesamt Sachsen-Anhalt, Halle (Saale) 2012

Auszugsweise Vervielfältigung und Verbreitung mit Quellenangabe gestattet.

Bezugspreis:                      5,50 EUR (kostenfrei als PDF-Datei verfügbar - Bestell-Nr.:6Z003)  
 Erscheinungsfolge:            monatlich  
 Jahresabonnement:            55,00 EUR

**Statistisches Monatsheft  
Sachsen-Anhalt****05/2012****23. Jahrgang**

Seite

<b>Ausgewählte Wirtschaftsindikatoren in Bild und Zahl</b>	3
<b>Zahlenspiegel Sachsen-Anhalt</b>	9
<b>Veröffentlichungen des Statistischen Landesamtes Sachsen-Anhalt</b>	45

Redaktionsschluss: 15.05.2012

## Vorbemerkungen

---

Mit dem Statistischen Monatsheft gibt das Statistische Landesamt die aktuell vorliegenden Ergebnisse heraus und stellt die Entwicklungen für das Land Sachsen-Anhalt dar.

Die regionale Gliederung der Ergebnisse ab Berichtsmonat Juli 2007 entspricht der zum 01.07.2007 in Kraft getretenen Kreisgebietsreform.

Die mit einem Stern ( \* ) versehenen Positionen sind Bestandteil eines von allen Statistischen Landesämtern beschlossenen Mindestveröffentlichungsprogramms und werden von allen Ämtern im monatlichen Zahlenspiegel veröffentlicht.

Zur Methodik informieren Sie sich bitte in den jeweiligen Statistischen Berichten.

Abänderungen bereits bekanntgegebener Zahlen beruhen auf nachträglichen Berichtigungen.

Auftretende Abweichungen in den Endsummen sind auf Rundungsdifferenzen zurückzuführen.

Alle Ergebnisse der amtlichen Statistik basieren auf gesetzlicher Grundlage.

Quellenangaben für nicht im Statistischen Landesamt ermittelte Zahlen sind an entsprechender Stelle enthalten.

### Zeichenerklärung

- = nichts vorhanden
- 0 = weniger als die Hälfte von 1 in der letzten besetzten Stelle, jedoch mehr als nichts
- x = Tabellenfach gesperrt, weil Aussage nicht sinnvoll
- . = Zahlenwert unbekannt oder geheimzuhalten
- ( ) = Aussagewert eingeschränkt, da der Zahlenwert Fehler aufweisen kann
- ... = Angabe fällt später an
- \* = Mindestveröffentlichungsprogramm

### Abkürzungen

- a.n.g. = andere nicht genannte
- dav. = davon
- dar. = darunter
- VjD = Vierteljahresdurchschnitt

## Ausgewählte Wirtschaftsindikatoren

Merkmal	Veränderung					
	2011	2012		2011	2012	
	Dezember	Januar	Februar	Dezember	Januar	Februar
	zum Vormonat			zum Vorjahresmonat		
	um Prozent					
<b>Verarbeitendes Gewerbe sowie Bergbau und Gewinnung von Steinen und Erden <sup>1)</sup></b>						
Betriebe	-	2,5	2,1	1,2	2,1	2,1
Beschäftigte	- 0,2	0,6	2,8	3,1	2,9	2,7
Umsatz	- 10,6	- 6,2	3,2	4,5	4,4	0,4
dav. Inlandsumsatz	- 10,1	- 6,6	3,5	8,9	7,8	- 0,1
Auslandsumsatz	- 12,1	- 4,9	2,2	- 6,0	- 4,2	1,9
Umsatz je Beschäftigten	- 10,5	- 6,7	0,3	1,4	1,4	- 2,2
Geleistete Arbeitsstunden	- 11,7	10,1	9,5	1,3	8,7	8,4
Entgelte (Bruttolohn- und -gehaltsumme)	- 12,5	- 3,1	6,0	7,3	8,6	8,7
Volumenindex des Auftragseingangs im						
Verarbeitenden Gewerbe insgesamt	- 10,8	7,4	7,5	- 12,5	3,0	5,9
Inland	- 9,7	- 2,1	- 5,1	1,0	0,6	- 6,7
Ausland	- 12,5	24,6	25,1	- 29,8	6,3	23,3
<b>Vorbereitende Baustellenarbeiten, Hoch- und Tiefbau</b>						
Betriebe	-	- 0,3	- 0,3	- 0,9	- 0,3	- 0,3
Beschäftigte	- 2,0	- 4,6	0,3	- 0,9	- 0,4	- 0,2
Baugewerblicher Umsatz	- 15,9	- 57,9	- 8,8	16,3	4,3	- 14,4
Baugewerblicher Umsatz je Beschäftigten	- 14,2	- 55,9	- 9,0	17,3	4,7	- 14,2
Geleistete Arbeitsstunden	- 31,5	- 28,4	- 13,4	42,1	6,7	- 23,1
Entgeltsumme	- 14,5	- 15,6	- 11,3	10,0	9,9	0,6
Wertindex des Auftragseingangs	26,3	- 37,2	3,4	8,9	44,1	- 5,3
<b>Bauinstallation und sonstiges Baugewerbe <sup>2)</sup></b>						
Betriebe	- 0,8	-	-	2,9	-	-
Beschäftigte	- 1,7	-	-	5,3	-	-
Gesamtumsatz	17,7	-	-	22,6	-	-
Gesamtumsatz je Beschäftigten	19,8	-	-	16,4	-	-
<b>Einzelhandel <sup>3) 4) 5)</sup></b>						
Umsatz (in jeweiligen Preisen) 2005=100	10,0	- 24,0	1,5	2,9	2,6	4,1
Umsatz (in Preisen von 2000) 2005=100	x	x	x	2,1	0,8	1,9
<b>Gastgewerbe <sup>4) 5)</sup></b>						
Umsatz (in jeweiligen Preisen) 2005=100	1,7	- 15,8	- 5,0	3,9	3,1	- 2,3
Umsatz (in Preisen von 2000) 2005=100	x	x	x	2,0	1,2	- 4,1
<b>Außenhandel <sup>4)</sup></b>						
Ausfuhr	- 8,5	2,0	- 2,4	2,9	4,8	0,0
Einfuhr	43,0	- 28,4	- 41,2	8,5	1,0	- 6,9
<b>Gewerbeanzeigen</b>						
Gewerbeanmeldungen	- 4,8	10,2	- 14,8	3,6	4,2	- 13,0
Gewerbeabmeldungen	33,1	- 11,0	- 19,7	5,7	- 2,1	- 3,7
<b>Verbraucherpreisindex</b> 2005=100	0,7	- 0,4	0,6	2,1	2,2	2,4
<b>Arbeitsmarkt</b>						
Arbeitslose	4,8	12,9	0,5	0,0	- 3,1	- 2,5
Gemeldete Arbeitsstellen	- 4,8	- 4,4	7,3	20,0	15,0	4,6
Beschäftigte in ABM	- 41,2	- 15,0	- 32,4	- 86,9	- 88,5	- 92,2

1) 2012 vorläufige Ergebnisse

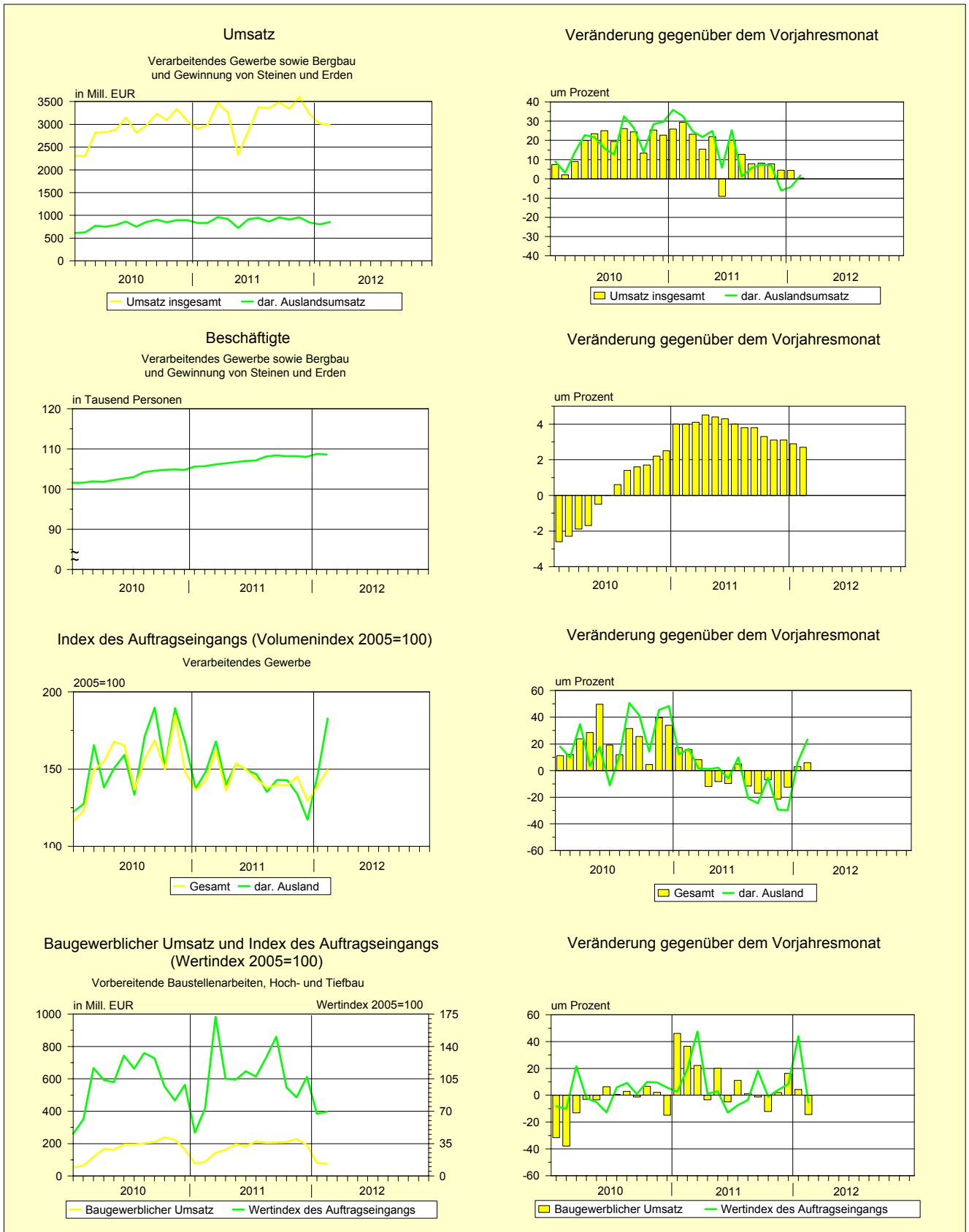
2) Quartalsangaben

3) ohne Kfz-Handel

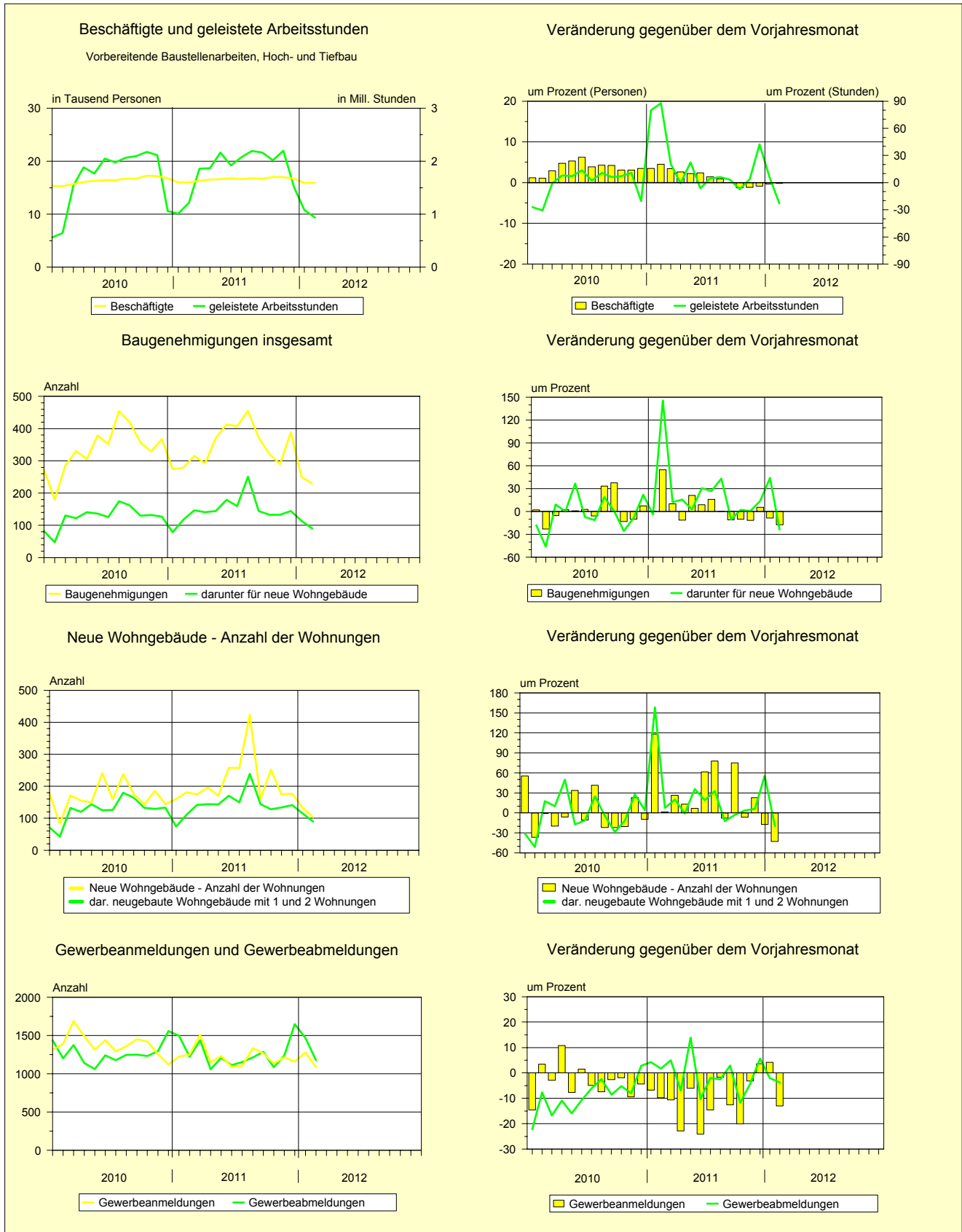
4) 2010, 2011 und 2012 vorläufige Ergebnisse

5) Ab Januar 2009 erfolgt die Abgrenzung nach der WZ 2008; die Ergebnisse des Vorjahres wurden entsprechend umgerechnet. Der Berichtskreis wird ab 2007 jährlich durch Ergänzungsstichproben und ab 2009 durch Stichprobenrotation aktualisiert. Zur Vermeidung von Sprüngen in der Zeitreihe werden die Messzahlen einheitlich auf den Stichprobenstand von 2006 zurückgerechnet.

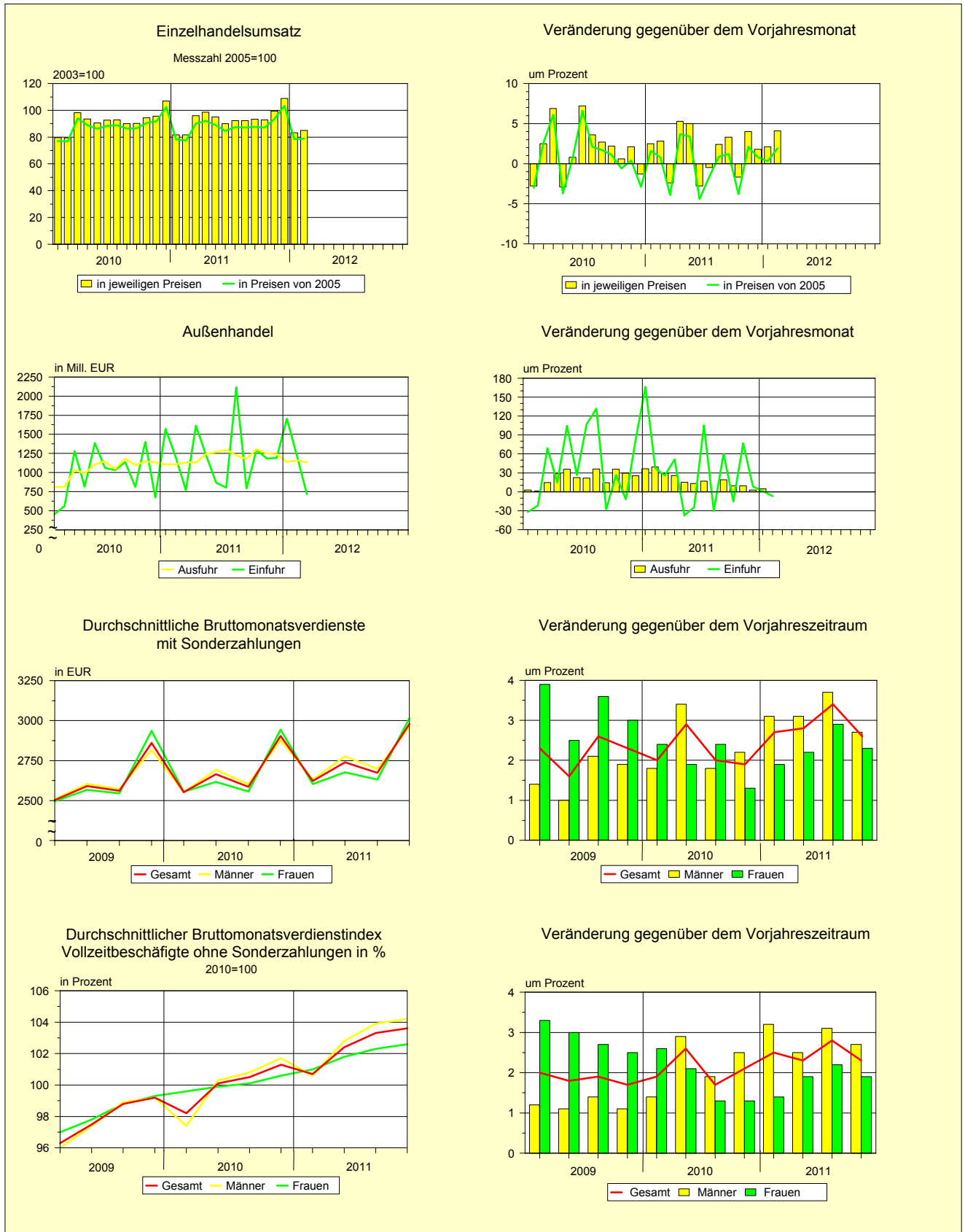
Grafiken zur Entwicklung ausgewählter Wirtschaftsindikatoren



Grafiken zur Entwicklung ausgewählter Wirtschaftsindikatoren



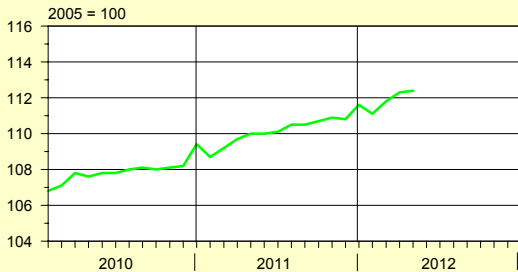
Grafiken zur Entwicklung ausgewählter Wirtschaftsindikatoren



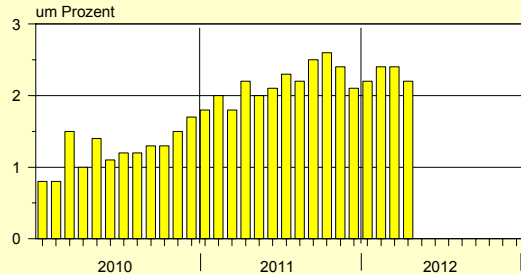


Grafiken zur Entwicklung ausgewählter Wirtschaftsindikatoren

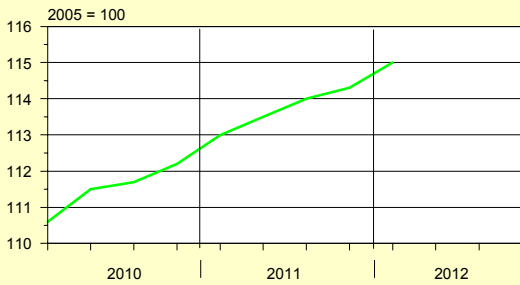
Verbraucherpreisindex



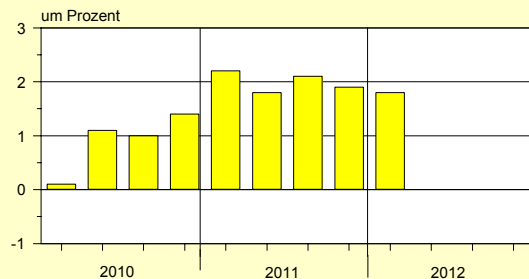
Veränderung gegenüber dem Vorjahresmonat



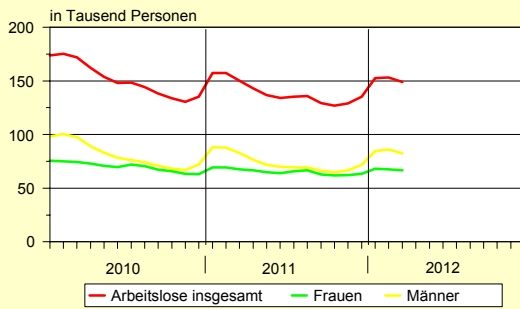
Preisindex für Wohngebäude insgesamt



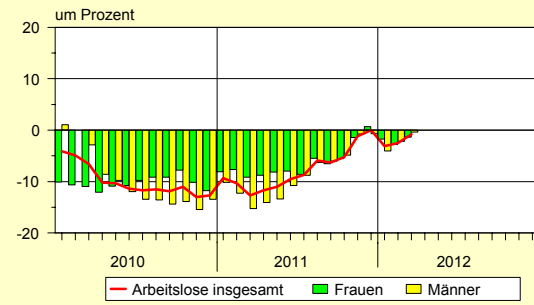
Veränderung gegenüber dem Vorjahreszeitraum



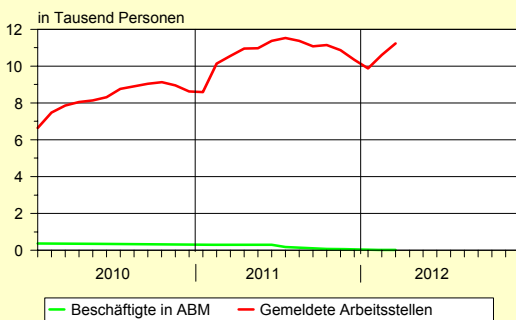
Arbeitslose



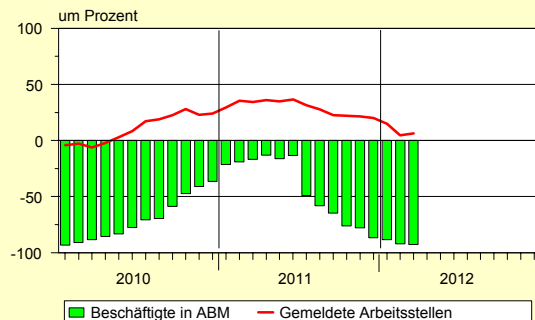
Veränderung gegenüber dem Vorjahresmonat



Beschäftigte in Arbeitsbeschaffungsmaßnahmen und Gemeldete Arbeitsstellen



Veränderung gegenüber dem Vorjahresmonat



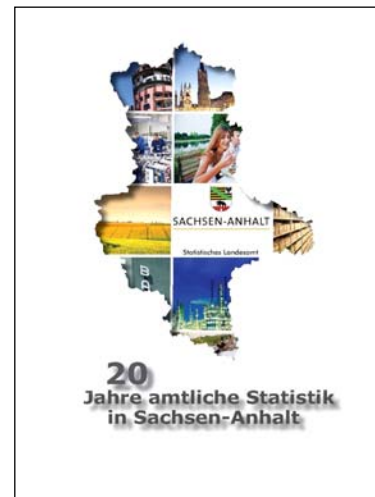
**NEUE SONDERVERÖFFENTLICHUNG ERSCHIENEN:****20 Jahre amtliche Statistik  
- Das Statistische Landesamt Sachsen-Anhalt zieht Bilanz -**

Anlässlich des 20jährigen Bestehens veröffentlicht das Statistische Landesamt Sachsen-Anhalt im April 2012 eine Broschüre, die einen Überblick über zwei Jahrzehnte gesellschaftliche und wirtschaftliche Entwicklung gibt und so Leben und Arbeiten in Sachsen-Anhalt reflektiert.

Dabei werden die Ergebnisse aus fast allen Bereichen der amtlichen Statistik in Bild und Zahl anschaulich dokumentiert.

Die Veröffentlichung enthält auch Informationen über die Bildung, den Aufbau, die Struktur und die Aufgabenbereiche des Amtes.

Des Weiteren werden Aussagen gemacht über die Ergebnisse der Reform der amtlichen Statistik, welche die Neuausrichtung von statistischen Prozessen und Verfahren zum Inhalt hat.



Die Broschüre wurde im A5 - Format erstellt und umfasst 78 Seiten.

Sie kann beim Statistischen Landesamt Sachsen-Anhalt als Printprodukt oder auch in elektronischer Form bestellt werden.

**Bestellnummer:** Print: 4 S027

**Bestellnummer:** PDF-Datei: 6 S027

Der **Bezugspreis** für beide Produkte beträgt **jeweils 5,00 EUR**. (Print: zuzüglich Versandkosten)

**Auskünfte** erhalten Sie unter: 0345 2318 777 / 715 / 716

**Vertrieb:** 0345 2318 718

**Schriftliche Bestellungen sind zu richten an:**

Statistisches Landesamt  
Sachsen-Anhalt  
Öffentlichkeitsarbeit  
Postfach 20 11 56  
06012 Halle (Saale)

Telefax: 0345 2318 913

Internet: <http://www.statistik.sachsen-anhalt.de>

E-Mail: [info@stala.mi.sachsen-anhalt.de](mailto:info@stala.mi.sachsen-anhalt.de)

E-Mail: [shop@stala.mi.sachsen-anhalt.de](mailto:shop@stala.mi.sachsen-anhalt.de)

# **Zahlenspiegel**

## **Sachsen - Anhalt**

## Zahlenspiegel - Landesübersichten

Lfd. Nr.	Merkmal	Einheit	2010	2010	2011	2010	
				01.01. - 30.11.	November	Dezember	
<b>01 BEVÖLKERUNG</b>							
<b>Bevölkerungsstand</b>							
* 0101	Bevölkerung am Monatsende	Anzahl	2 335 006	2 336 964	2 315 372	2 336 964	2 335 006
0102	und zwar Männer	Anzahl	1 144 118	1 144 966	1 134 818	1 144 966	1 144 118
0103	Frauen	Anzahl	1 190 888	1 191 998	1 180 554	1 191 998	1 190 888
0104	Deutsche	Anzahl	2 291 383	2 293 299	2 270 553	2 293 299	2 291 383
0105	Ausländer/-innen	Anzahl	43 623	43 665	44 819	43 665	43 623
0106	Mittlere Bevölkerung	Anzahl	2 344 849	2 346 592	2 325 189	2 337 911	2 335 985
0107	Bevölkerungsveränderung <sup>1)</sup>	Anzahl	- 21 213	- 19 255	- 19 634	- 1 894	- 1 958
<b>Natürliche Bevölkerungsbewegung <sup>2)</sup></b>							
* 0108	Eheschließungen	Anzahl	10 453	9 914	9 633	383	539
0109	Ehescheidungen	Anzahl	4 500	4 142	4 389	378	358
* 0110	Lebendgeborene	Anzahl	17 300	15 882	15 121	1 346	1 418
* 0111	Gestorbene (ohne Totgeborene)	Anzahl	30 729	27 941	27 038	2 495	2 788
* 0112	darunter im 1. Lebensjahr Gestorbene	Anzahl	49	45	48	2	4
* 0113	Überschuss der Geborenen (+) bzw. Gestorbenen (-)	Anzahl	- 13 429	- 12 059	- 11 917	- 1 149	- 1 370
<b>Wanderungen</b>							
* 0114	Zuzüge über die Landesgrenze	Anzahl	36 990	34 822	37 076	3 168	2 168
* 0115	darunter aus dem Ausland	Anzahl	8 595	8 098	9 096	722	497
0116	Zuzüge von Ausländer(n)-innen	Anzahl	8 990	8 509	9 863	771	481
* 0117	Fortzüge über die Landesgrenze	Anzahl	44 800	41 997	44 799	3 877	2 803
* 0118	darunter in das Ausland	Anzahl	6 548	6 044	7 652	582	504
0119	Fortzüge von Ausländer(n)-innen	Anzahl	7 567	7 063	8 877	665	504
* 0120	Innerhalb des Landes Umgezogene <sup>3)</sup>	Anzahl	53 049	49 355	50 404	4 802	3 694
* 0121	Wanderungsgewinn (+) bzw. -verlust (-)	Anzahl	- 7 810	- 7 175	- 7 723	- 709	- 635

1) einschließlich Bestandskorrekturen aufgrund berichteter Meldefälle der Standesämter und Meldebehörden

2) 2011 vorläufige Ergebnisse

3) ohne innerhalb der Gemeinde Umgezogene, zum Gebietsstand 30.11.2011

4) ab Mai 2011 vorläufige Ergebnisse auf Basis der Bevölkerungsfortschreibung vom 03.10.1990

Lfd. Nr.	Merkmal	Einheit	Am	Am	2010
			30.06.2010	30.06.2011	30.09.
<b>02 ERWERBSTÄTIGKEIT</b>					
<b>Beschäftigte <sup>1)</sup></b>					
* 0201	Sozialversicherungspflichtig Beschäftigte am Arbeitsort <sup>2)</sup>	Anzahl	749 102	758 839	764 854
* 0202	und zwar Frauen	Anzahl	372 536	375 436	378 335
* 0203	Ausländer/-innen	Anzahl	7 776	9 051	8 185
* 0204	Teilzeitbeschäftigte <sup>3)</sup>	Anzahl	144 565	151 443	146 291
* 0205	darunter Frauen <sup>3)</sup>	Anzahl	120 595	125 572	121 687
Sozialversicherungspflichtig Beschäftigte nach Wirtschaftsbereichen (WZ 2008)					
* 0206	Land- und Forstwirtschaft, Fischerei (A)	Anzahl	16 056	16 034	16 467
* 0207	Produzierendes Gewerbe (B-F)	Anzahl	213 870	219 916	219 357
* 0208	Handel, Verkehr und Gastgewerbe (G-I)	Anzahl	160 347	162 841	163 364
* 0209	Erbringung von Unternehmensdienstleistungen (J-N)	Anzahl	122 716	127 876	127 678
* 0210	Erbringung von öffentlichen und privaten Dienstleistungen (O-U)	Anzahl	235 997	232 165	237 863

1) Auswertungen aus der Beschäftigungsstatistik der Bundesagentur für Arbeit, vorläufige Angaben

2) insgesamt: einschließlich Personen "ohne Angabe" zur Wirtschaftsgliederung

3) Aufgrund der Umstellung im Erhebungsverfahren kommt es vorübergehend bei einigen Merkmalen zu Einschränkungen.

## Zahlenspiegel - Landesübersichten

2011 <sup>4)</sup>											Lfd. Nr.
Januar	Februar	März	April	Mai	Juni	Juli	August	September	Oktober	November	
2 332 837	2 330 962	2 328 880	2 327 052	2 324 311	2 322 848	2 321 083	2 318 529	2 317 416	2 317 486	2 315 372	0101 *
1 142 996	1 142 130	1 141 189	1 140 364	1 138 886	1 138 202	1 137 479	1 136 292	1 135 852	1 135 842	1 134 818	0102
1 189 841	1 188 832	1 187 691	1 186 688	1 185 425	1 184 646	1 183 604	1 182 237	1 181 564	1 181 644	1 180 554	0103
2 289 237	2 287 394	2 285 183	2 283 088	2 281 211	2 279 608	2 277 867	2 275 324	2 273 518	2 272 852	2 270 553	0104
43 600	43 568	43 697	43 964	43 100	43 240	43 216	43 205	43 898	44 634	44 819	0105
2 333 922	2 331 900	2 329 921	2 327 966	2 325 682	2 323 580	2 321 966	2 319 806	2 317 973	2 317 451	2 316 429	0106
- 2 169	- 1 875	- 2 082	- 1 828	- 2 741	- 1 463	- 1 765	- 2 554	- 1 113	70	- 2 114	0107
214	296	395	647	1 194	1 455	1 612	1 513	1 123	638	546	0108 *
434	373	480	353	474	343	376	397	405	338	416	0109
1 065	1 286	1 435	1 093	1 414	1 420	1 471	1 627	1 490	1 306	1 514	0110 *
2 341	2 433	2 961	2 360	2 618	2 354	2 198	2 533	2 229	2 238	2 773	0111 *
3	3	4	2	5	4	6	5	4	7	5	0112 *
- 1 276	- 1 147	- 1 526	- 1 267	- 1 204	- 934	- 727	- 906	- 739	- 932	- 1 259	0113 *
2 632	2 500	3 132	2 599	2 891	2 737	3 164	4 019	4 408	5 752	3 242	0114 *
516	558	800	730	747	772	670	868	1 319	1 285	831	0115 *
562	584	924	779	761	776	700	953	1 449	1 442	933	0116
3 524	3 228	3 692	3 167	4 424	3 263	4 210	5 670	4 780	4 747	4 094	0117 *
584	531	678	466	1 507	612	648	819	625	525	657	0118 *
592	630	817	541	1 650	651	754	995	764	720	763	0119
4 356	4 202	4 797	3 824	4 561	4 066	4 649	5 588	4 936	4 750	4 675	0120 *
- 892	- 728	- 560	- 568	- 1 533	- 526	- 1 046	- 1 651	- 372	1 005	- 852	0121 *

2010		2011			Lfd. Nr.
31.12.		31.03.	30.06.	30.09.	
751 618		746 642	758 839	771 604	0201 *
375 572		372 752	375 436	380 744	0202 *
7 862		8 194	9 051	9 863	0203 *
146 314		146 667	151 443	...	0204 *
121 798		122 290	125 572	...	0205 *
14 782		15 297	16 034	16 303	0206 *
214 139		214 804	219 916	223 596	0207 *
161 350		160 285	162 841	166 448	0208 *
124 892		123 589	127 876	130 976	0209 *
236 334		232 659	232 165	233 855	0210 *

## Zahlenspiegel - Landesübersichten

Lfd. Nr.	Merkmal	Einheit	2010	2011	2011	
			Durchschnitt	Durchschnitt	März	April
	<b>Noch 02 ERWERBSTÄTIGKEIT</b>					
	<b>Arbeitsmarkt <sup>1)</sup></b>					
* 0211	Arbeitslose	Anzahl	151 280	139 226	150 306	143 028
* 0212	darunter Frauen	Anzahl	70 025	65 435	67 492	66 554
	Arbeitslosenquote (bezogen auf alle zivilen Erwerbspersonen)					
* 0213	Insgesamt	%	12,5	11,6	12,5	11,9
* 0214	und zwar Frauen	%	12,1	11,5	11,8	11,6
* 0215	Männer	%	12,7	11,7	13,1	12,1
* 0216	Ausländer/-innen	%	23,9	23,5	22,7	21,8
* 0217	Jüngere von 15 bis unter 25 Jahren	%	10,9	10,1	10,3	9,7
* 0218	Kurzarbeiter/-innen <sup>2)</sup>	Anzahl	12 734	...	9 546	3 838
* 0219	Gemeldete Arbeitsstellen <sup>3)</sup>	Anzahl	8 323	10 742	10 549	10 954
0220	Teilnahme berufliche Weiterbildung <sup>4)</sup>	Anzahl	8 538	7 648	7 959	7 869
0221	Beschäftigte in Arbeitsbeschaffungsmaßnahmen <sup>4)</sup>	Anzahl	335	197	293	295

- 1) Quelle: Bundesagentur für Arbeit; ohne Teilnehmer/-innen an Eignungsfeststellungs- und Trainingsmaßnahmen; ab Januar 2005 unter Einschluss der Grundsicherung für Arbeitsuchende; ab September 2005 Untererfassung in den Optionskommunen beseitigt. Verfahrensbedingte Abweichungen zu den offiziellen Zahlen sind nicht auszuschließen; die aktuellen Werte sind im Internet bei der Bundesagentur für Arbeit als detaillierte Übersichten zu finden.
- 2) ab Januar 2009 Kurzarbeiter auf Basis von Abrechnungslisten ermittelt (Summe aller Anspruchsgrundlagen)
- 3) ohne geförderte Stellen des zweiten Arbeitsmarktes
- 4) mit Förderdaten zugelassener kommunaler Träger

Lfd. Nr.	Merkmal	Einheit	2010	2011	2011	
			Durchschnitt	Durchschnitt	Februar	März
	<b>03 BAUTÄTIGKEIT</b>					
	<b>Baugenehmigungen im Wohn- und Nichtwohnbau</b>					
0301	Gebäude insgesamt <sup>1)</sup>	Anzahl	336	348	279	315
* 0302	Wohnungen in Wohn- und Nichtwohngebäuden (Neubau und Saldo aus Baumaßnahmen an bestehenden Gebäuden)	Anzahl	149	241	251	215
0303	Wohnfläche	100 m <sup>2</sup>	231	307	272	278
0304	veranschlagte Kosten der Bauwerke	1 000 EUR	76 296	77 163	70 180	96 270
* 0305	Wohnräume (einschließlich Küchen)	Anzahl	773	1 136	1 061	1 037
* 0306	Wohngebäude (Neubau)	Anzahl	126	148	118	147
* 0307	darunter mit 1 oder 2 Wohnungen	Anzahl	121	140	111	140
0308	Wohnungen	Anzahl	169	216	181	175
* 0309	umbauter Raum	1 000 m <sup>3</sup>	99	128	116	115
* 0310	Wohnfläche	100 m <sup>2</sup>	200	248	203	219
* 0311	veranschlagte Kosten der Bauwerke	1 000 EUR	20 369	27 790	26 233	23 670
* 0312	Nichtwohngebäude (Neubau)	Anzahl	60	56	56	48
* 0313	umbauter Raum	1 000 m <sup>3</sup>	416	335	343	756
* 0314	Nutzfläche	100 m <sup>2</sup>	552	414	427	758
* 0315	veranschlagte Kosten der Bauwerke	1 000 EUR	30 971	27 438	19 916	52 189

- 1) einschließlich Baumaßnahmen an bestehenden Gebäuden

## Zahlenspiegel - Landesübersichten

2011								2012			Lfd. Nr.
Mai	Juni	Juli	August	September	Oktober	November	Dezember	Januar	Februar	März	
136 874	133 963	135 388	135 861	129 376	126 952	128 941	135 182	152 653	153 362	149 072	0211 *
64 967	64 124	65 908	66 555	62 926	61 991	62 366	63 548	68 162	67 384	66 564	0212 *
11,5	11,2	11,3	11,4	10,8	10,6	10,8	11,3	12,8	12,8	12,5	0213 *
11,5	11,3	11,7	11,8	11,1	11,0	11,0	11,2	12,1	11,9	11,8	0214 *
11,4	11,1	11,1	11,0	10,6	10,3	10,6	11,4	13,4	13,7	13,1	0215 *
23,5	23,4	23,8	24,4	24,3	23,6	23,8	24,3	26,5	26,4	26,6	0216 *
9,6	9,4	11,3	12,0	10,3	9,4	8,9	9,1	10,3	10,9	10,6	0217 *
2 986	2 794	2 260	1 842	1 815	...	...	...	...	...	...	0218 *
10 971	11 365	11 531	11 373	11 077	11 149	10 869	10 343	9 884	10 601	11 232	0219 *
7 543	7 570	7 271	7 204	7 634	7 722	7 597	7 228	6 265	6 297	6 198	0220
290	292	172	136	111	75	68	40	34	23	21	0221

2011								2012		Lfd. Nr.	
April	Mai	Juni	Juli	August	September	Oktober	November	Dezember	Januar		Februar
292	370	413	408	455	372	321	290	389	250	230	0301
243	188	329	263	278	94	368	253	245	169	164	0302 *
307	280	385	387	398	223	353	307	313	203	174	0303
56 770	56 069	96 154	123 647	98 877	61 458	71 869	49 392	80 259	61 129	63 632	0304
1 223	1 008	1 608	1 312	1 369	644	1 349	1 157	1 310	818	683	0305 *
141	145	179	160	251	146	133	133	145	114	90	0306 *
138	141	168	146	232	142	124	129	137	111	88	0307 *
196	170	258	257	423	161	252	174	177	132	103	0308
129	111	147	157	234	105	119	103	130	76	64	0309 *
243	223	305	312	433	216	238	211	218	153	127	0310 *
27 110	22 510	31 356	35 414	52 349	22 528	24 847	21 590	29 040	17 274	13 585	0311 *
47	66	69	70	58	54	52	41	74	48	44	0312 *
208	356	451	534	274	189	149	302	328	229	306	0313 *
304	447	496	640	442	278	202	380	354	311	417	0314 *
21 204	18 804	38 470	64 343	25 996	13 795	12 001	15 817	29 645	32 605	24 367	0315 *

## Zahlenspiegel - Landesübersichten

Lfd. Nr.	Merkmal	Einheit	2006		2007	
			Mai	November	Mai	November
	<b>04 LANDWIRTSCHAFT</b>					
	<b>Viehbestand <sup>1)</sup></b>					
0401	Rinder	Anzahl	334 340	330 918	334 826	336 878
0402	darunter Milchkühe	Anzahl	132 201	129 334	131 426	129 425
0403	Schweine	Anzahl	984 633	958 038	1 002 981	1 072 337
0404	darunter Sauen	Anzahl	117 424	118 485	125 759	134 631
0405	Schafe	Anzahl	112 755	.	111 373	.

1) Berichtszeitpunkt jeweils der 03. des Monats

2) bei Rindern aufgrund methodischer Änderungen eingeschränkte Vergleichbarkeit zu den Erhebungen 2007 und früher

Lfd. Nr.	Merkmal	Einheit	2010	2011	2011	
			Durchschnitt	Durchschnitt	März	April
	<b>Noch 04 LANDWIRTSCHAFT</b>					
	<b>Gewerbliche Schlachtungen von Tieren in- und ausländischer Herkunft, Milch und Eierzeugung <sup>1) 2)</sup></b>					
0406	Rinder insgesamt	Anzahl	370	415	423	384
0407	darunter Kälber <sup>3)</sup>	Anzahl	12	13	12	16
0408	Jungrinder	Anzahl	10	10	4	13
0409	Schweine	Anzahl	362 824	360 229	387 583	337 606
* 0410	Schlachtmengen (ohne Geflügel) <sup>4)</sup>	t	33 451	33 618	36 614	31 429
* 0411	darunter Rinder insgesamt	t	107	119	125	107
* 0412	darunter Kälber <sup>3)</sup>	t	1	1	1	1
* 0413	Jungrinder	t	1	1	1	2
* 0414	Schweine	t	33 326	33 473	36 464	31 296
* 0415	Geflügelfleisch <sup>5)</sup>	t	.	.	.	.
0416	Gesamterzeugung Milch	t	86 203	87 611	91 997	89 972
* 0417	Eierzeugung <sup>6)</sup>	1 000	41 617	43 491	45 862	42 244
0418	Eierzeugung je Henne <sup>6)</sup>	Stück	26	25	27	25

1) 2012 vorläufige Ergebnisse

2) in Unternehmen mit mindestens 3 000 Hennenhaltungsplätzen

3) wegen methodischer Änderungen mit den Vorjahresergebnissen nur eingeschränkt vergleichbar (bis 2008: Kälber einschließlich Jungrinder)

4) Rinder, Schweine, Schafe, Pferde, Ziegen; einschließlich Schlachtfetten, jedoch ohne Innereien

5) aus Schlachtungen inländischen Geflügels in Schlachtereien mit einer Schlachtkapazität von 2 000 und mehr Tieren im Monat

6) einschließlich Junghennen-, Bruch- und Knickeier



## Zahlenspiegel - Landesübersichten

2008		2009 <sup>2)</sup>		2010 <sup>2)</sup>		2011 <sup>2)</sup>		Lfd. Nr.
Mai	November	Mai	November	Mai	November	Mai	November	
350 331	354 156	352 526	348 922	348 285	342 856	342 255	341 112	0401
129 443	128 141	127 128	123 123	124 040	123 192	124 492	123 804	0402
1 007 617	1 053 496	1 053 630	1 073 458	1 061 185	1 113 035	1 196 704	1 235 141	0403
124 148	124 694	128 457	121 693	118 467	132 878	138 952	145 686	0404
110 446	.	113 698	.	103 421	.	.	83 043	0405

2011								2012			Lfd. Nr.
Mai	Juni	Juli	August	September	Oktober	November	Dezember	Januar	Februar	März	
404	420	373	392	389	409	576	448	341	398	425	0406
16	20	13	11	10	10	9	19	10	29	23	0407
14	7	3	5	20	2	9	22	9	8	11	0408
370 292	348 763	372 193	388 038	366 158	349 559	369 257	334 722	350 749	281 199	318 389	0409
34 561	32 287	34 340	35 984	34 035	32 774	34 673	31 296	32 944	26 448	29 897	0410 *
115	117	104	112	108	120	173	128	100	110	120	0411 *
1	2	1	1	1	1	1	2	1	3	2	0412 *
2	1	0	1	3	0	1	3	1	1	2	0413 *
34 422	32 152	34 219	35 843	33 903	32 617	34 455	31 143	32 816	26 317	29 744	0414 *
.	.	.	.	.	.	.	.	.	.	.	0415 *
92 155	88 852	91 783	90 081	85 579	85 481	82 092	88 906	...	...	...	0416
41 410	40 747	43 940	43 219	42 615	45 643	46 665	42 096	42 096	42 048	42 506	0417 *
25	25	26	25	25	26	26	24	24	23	24	0418

## Zahlenspiegel - Landesübersichten

Lfd. Nr.	Merkmal	Einheit	2010	2011	2011	
			Durchschnitt	Durchschnitt	Februar	März
	<b>05 PRODUZIERENDES GEWERBE</b>					
	<b>Verarbeitendes Gewerbe sowie Bergbau und Gewinnung von Steinen und Erden<sup>1) 2)</sup></b>					
* 0501	Betriebe	Anzahl	658	668	670	670
* 0502	Beschäftigte	Anzahl	103 141	107 118	105 712	106 120
* 0503	Geleistete Arbeitsstunden	1 000 h	14 270	14 985	14 469	16 079
* 0504	Entgelte <sup>3)</sup>	Mill. EUR	257,4	276,6	250,1	273,5
* 0505	Gesamtumsatz (ohne Umsatzsteuer)	Mill. EUR	2 900,1	3 277,9	2 972,2	3 478,0
0506	davon Vorleistungsgüterproduzenten einschl. Energie	Mill. EUR	1 871,0	2 147,5	1 966,6	2 296,0
0507	Investitionsgüterproduzenten	Mill. EUR	336,7	389,3	349,6	392,3
0508	Gebrauchsgüterproduzenten	Mill. EUR	41,4	43,9	43,4	67,4
0509	Verbrauchsgüterproduzenten	Mill. EUR	650,9	697,2	612,6	722,3
* 0510	darunter Auslandsumsatz	Mill. EUR	797,9	911,7	838,6	961,2
0511	Volumenindex des Auftragseingangs im Verarbeitenden Gewerbe	2005=100	151,8	143,0	141,3	161,9
0512	davon aus dem Inland	2005=100	149,3	142,3	136,5	157,8
0513	aus dem Ausland	2005=100	155,4	143,5	148,3	168,0

1) Betriebe mit 50 und mehr tätigen Personen. Ab Januar 2009 werden die Angaben nach einer revidierten Klassifikation der Wirtschaftszweige (WZ 2008) abgegrenzt. Um einen korrekten Vorjahresvergleich zu ermöglichen, wurden die Ergebnisse des Jahres 2008 auf diese neue Klassifikation umgeschlüsselt.

2) jeweiliger Gebietsstand und WZ 2008

3) Bruttolohn- und Bruttogehaltssumme

Lfd. Nr.	Merkmal	Einheit	2010	2011	2011	
			Durchschnitt	Durchschnitt	Februar	März
	<b>Noch 05 PRODUZIERENDES GEWERBE</b>					
	<b>Energie- und Wasserversorgung</b>					
* 0514	Betriebe <sup>1)</sup>	Anzahl	107	106	106	106
* 0515	Beschäftigte <sup>1)2)</sup>	Anzahl	7 736	7 411	7 526	7 508
* 0516	Geleistete Arbeitsstunden	1 000 h	1 018	973	992	1 111
* 0517	Bruttoentgeltssumme <sup>1)</sup>	Mill. EUR	26,7	25,7	23,4	24,2
* 0518	Stromerzeugung (brutto) in Kraftwerken f. d. allg. Versorgung <sup>3)</sup>	Mill. kWh	862	888	932	1 112
0519	Stromerzeugung (netto) in Kraftwerken f. d. allg. Versorgung <sup>3)</sup>	Mill. kWh	796	819	862	1 026
0520	darunter in Kraft-Wärme-Kopplung (KWK)	Mill. kWh	314	304	358	381
0521	darunter aus erneuerbaren Energien (ohne Pumpstrom)	Mill. kWh	41	49	50	38
0522	Brutto-Engpassleistung der Kraftwerke f. d. allg. Versorgung <sup>3)</sup>	MW	2 252	2 257	2 252	2 253
0523	CO <sub>2</sub> Emission der Kraftwerke für die allg. Versorgung <sup>3)</sup>	1 000 t CO <sub>2</sub>	686	710	740	915

1) Betriebe von Unternehmen mit im Allgemeinen 20 und mehr Beschäftigten

2) einschließlich der tätigen Inhaber

3) mit einer elektrischen Leistung ab 1 MW

## Zahlenspiegel - Landesübersichten

2011									2012		Lfd. Nr.
April	Mai	Juni	Juli	August	September	Oktober	November	Dezember	Januar	Februar	
668	668	668	667	667	667	667	667	667	684	684	0501 *
106 359	106 749	106 996	107 021	108 146	108 417	108 239	108 047	108 003	108 650	108 583	0502 *
14 467	15 613	14 462	14 348	15 165	15 798	14 931	16 015	14 142	15 573	15 690	0503 *
279,0	276,3	279,0	268,5	267,4	267,4	285,3	328,8	287,7	278,7	271,8	0504 *
3 266,1	3 503,1	2 848,3	3 382,5	3 321,7	3 498,9	3 346,3	3 606,0	3 217,7	3 019,6	2 985,3	0505 *
2 179,1	2 322,7	1 752,8	2 267,3	2 175,0	2 270,4	2 202,5	2 318,3	2 018,5	1 983,4	1 921,3	0506
339,6	381,0	377,3	383,8	406,9	443,0	404,4	476,3	434,7	355,1	355,8	0507
51,8	52,4	42,7	39,4	33,7	45,4	38,5	43,3	31,8	38,3	40,0	0508
695,6	747,0	675,5	692,0	706,1	740,2	701,0	768,0	732,8	642,8	668,3	0509
918,6	986,4	917,8	947,5	862,3	958,0	910,7	961,0	842,1	800,9	854,9	0510 *
136,2	153,9	149,3	146,1	138,0	139,7	139,5	144,9	129,5	139,1	149,6	0511
133,8	153,8	148,8	141,2	139,4	137,4	136,7	151,7	137,0	134,1	127,3	0512
139,8	153,6	149,6	153,6	135,3	142,7	142,8	133,7	117,3	146,1	182,8	0513

2011									2012		Lfd. Nr.
April	Mai	Juni	Juli	August	September	Oktober	November	Dezember	Januar	Februar	
106	106	106	106	106	106	106	106	106	101	101	0514 *
7 449	7 438	7 279	7 246	7 395	7 415	7 347	7 379	7 403	7 217	7 239	0515 *
918	1 063	904	891	956	1 007	897	1 047	896	992	981	0516 *
27,6	24,9	24,2	23,5	23,3	24,0	24,3	40,4	24,9	23,7	23,3	0517 *
932	672	658	734	986	953	819	1 039	785	886	913	0518 *
859	619	609	671	903	874	757	959	728	817	845	0519
313	276	222	210	238	228	303	357	361	360	378	0520
46	49	48	48	50	50	49	49	53	46	41	0521
2 253	2 253	2 253	2 253	2 253	2 253	2 257	2 257	2 257	2 253	2 253	0522
744	524	509	600	804	774	641	832	617	716	748	0523

## Zahlenspiegel - Landesübersichten

Lfd. Nr.	Merkmal	Einheit	2010	2011	2011	
			Durchschnitt	Durchschnitt	Februar	März
<b>Noch 05 PRODUZIERENDES GEWERBE</b>						
<b>Baugewerbe <sup>1)</sup></b>						
<i>Bauhauptgewerbe/Vorbereitende Baustellenarbeiten, Hoch- und Tiefbau <sup>2)</sup></i>						
* 0524	Beschäftigte <sup>2)</sup>	Anzahl	30 103	30 453	28 850	30 181
* 0525	Geleistete Arbeitsstunden	1 000 h	2 967	3 352	2 078	3 410
* 0526	davon Wohnungsbau	1 000 h	795	976	483	988
* 0527	gewerblicher und industrieller Bau	1 000 h	1 241	1 383	1 027	1 425
* 0528	öffentlicher und Straßenbau	1 000 h	932	993	568	997
* 0529	Entgeltsumme	Mill. EUR	56,3	59,3	45,0	54,8
0530	Gesamtumsatz (ohne Umsatzsteuer)	Mill. EUR	259,1	277,3	144,2	234,8
* 0531	Baugewerblicher Umsatz (ohne Umsatzsteuer)	Mill. EUR	256,1	274,6	142,1	232,2
* 0532	davon Wohnungsbau	Mill. EUR	51,6	63,0	38,3	59,8
* 0533	gewerblicher und industrieller Bau	Mill. EUR	117,7	120,2	65,6	102,8
* 0534	öffentlicher und Straßenbau	Mill. EUR	86,9	91,4	38,2	69,7
<i>Bauhauptgewerbe/Vorbereitende Baustellenarbeiten, Hoch- und Tiefbau <sup>3)</sup></i>						
0535	Betriebe	Anzahl	319	320	323	321
0536	Beschäftigte <sup>2)</sup>	Anzahl	16 344	16 572	15 956	16 254
0537	Geleistete Arbeitsstunden	1 000 h	1 662	1 849	1 214	1 860
0538	Entgeltsumme	Mill. EUR	35,8	37,9	29,0	34,9
0539	Gesamtumsatz (ohne Umsatzsteuer)	Mill. EUR	167,6	176,3	87,6	144,3
0540	Baugewerblicher Umsatz (ohne Umsatzsteuer)	Mill. EUR	165,5	175,0	86,2	143,1
0541	Wertindex der Auftragsengänge	2005=100	101,0	107,4	73,5	172,1
0542	davon Hochbau	2005=100	109,4	124,5	99,6	156,6
0543	davon Wohnungsbau	2005=100	85,3	118,2	74,1	240,1
0544	gewerblicher und industrieller Bau	2005=100	113,4	140,3	124,3	129,9
0545	öffentlicher Hochbau	2005=100	137,1	81,2	58,3	106,0
0546	Tiefbau	2005=100	96,3	97,9	59,1	180,6
0547	darunter gewerblicher und industrieller Bau	2005=100	105,8	133,0	88,7	317,1
0548	Straßenbau	2005=100	95,9	86,6	45,4	133,4
<i>Ausbaugewerbe/Bauinstallation und sonstiges Baugewerbe <sup>4)</sup></i>						
0549	Betriebe	Anzahl	241	251	-	254
* 0550	Beschäftigte <sup>2)</sup>	Anzahl	9 551	10 122	-	10 002
* 0551	Geleistete Arbeitsstunden	1 000 h	3 218	3 510	-	3 337
* 0552	Entgeltsumme	Mill. EUR	57,0	63,7	-	60,0
0553	Gesamtumsatz (ohne Umsatzsteuer)	Mill. EUR	234,1	287,2	-	214,0
* 0554	Baugewerblicher Umsatz (ohne Umsatzsteuer)	Mill. EUR	231,3	284,3	-	211,0

1) nach der Ergänzungserhebung hochgerechnete Ergebnisse für alle Betriebe

2) einschließlich der tätigen Inhaber

3) Betriebe von Unternehmen mit im Allgemeinen 20 und mehr Beschäftigten

4) Betriebe von Unternehmen mit im Allgemeinen 20 und mehr Beschäftigten; Quartalsangaben

## Zahlenspiegel - Landesübersichten

2011									2012		Lfd. Nr.
April	Mai	Juni	Juli	August	September	Oktober	November	Dezember	Januar	Februar	
30 664	30 892	31 065	30 861	31 236	30 974	30 884	30 791	30 187	28 804	28 880	0524 *
3 430	4 000	3 534	3 790	4 074	3 982	3 572	3 889	2 684	1 944	1 692	0525 *
1 011	1 217	1 051	1 102	1 268	1 211	1 023	1 129	784	562	489	0526 *
1 363	1 562	1 427	1 516	1 617	1 578	1 467	1 576	1 164	992	855	0527 *
1 056	1 221	1 056	1 172	1 189	1 193	1 082	1 184	736	390	348	0528 *
58,2	62,1	62,6	62,3	65,1	62,8	61,5	70,4	60,2	50,8	45,1	0529 *
259,4	311,0	298,6	327,8	324,3	327,8	326,4	348,9	298,9	139,0	122,1	0530
255,8	307,9	295,7	324,9	322,3	325,7	323,3	345,8	295,8	137,1	120,0	0531 *
62,5	74,0	70,0	65,5	76,1	76,1	73,3	68,8	61,5	41,3	30,1	0532 *
111,0	129,4	127,5	137,3	139,4	145,5	139,7	154,4	138,9	70,0	62,1	0533 *
82,4	104,5	98,2	122,1	106,8	104,1	110,2	122,5	95,4	25,8	27,7	0534 *
318	318	317	317	316	314	326	324	324	323	322	0535
16 514	16 637	16 763	16 620	16 822	16 681	17 034	16 983	16 650	15 887	15 929	0536
1 870	2 163	1 920	2 073	2 193	2 164	2 019	2 198	1 505	1 078	934	0537
37,0	39,5	39,8	39,6	41,4	39,9	39,8	45,5	38,9	32,9	29,1	0538
161,4	195,8	185,0	215,9	205,2	207,0	210,7	230,0	193,6	81,7	74,7	0539
159,8	194,4	183,7	214,6	204,4	206,0	209,3	228,6	192,2	80,9	73,8	0540
105,1	104,2	113,2	107,4	128,2	150,5	95,6	84,9	107,2	67,3	69,6	0541
113,1	135,3	122,7	127,7	108,5	193,5	123,6	91,6	143,9	83,5	77,2	0542
98,2	93,8	93,3	109,3	94,9	248,0	107,9	78,7	128,7	58,2	69,2	0543
135,3	177,1	143,4	129,3	119,0	189,5	151,6	110,7	166,8	93,3	80,4	0544
62,5	62,9	101,5	153,5	95,4	114,6	54,6	47,9	91,0	93,2	80,0	0545
100,6	87,1	108,0	96,3	139,1	126,8	80,1	81,2	87,0	58,3	65,4	0546
129,7	97,3	113,8	116,7	179,7	156,8	122,5	115,2	124,1	122,4	84,8	0547
80,8	93,0	119,2	103,7	116,8	130,9	59,8	66,7	62,7	18,9	66,7	0548
-	-	251	-	-	250	-	-	248	-	-	0549
-	-	10 086	-	-	10 289	-	-	10 110	-	-	0550 *
-	-	3 518	-	-	3 651	-	-	3 532	-	-	0551 *
-	-	63,3	-	-	64,7	-	-	67,1	-	-	0552 *
-	-	280,7	-	-	300,9	-	-	354,1	-	-	0553
-	-	277,7	-	-	298,2	-	-	350,3	-	-	0554 *

## Zahlenspiegel - Landesübersichten

Lfd. Nr.	Merkmal	Einheit	2010	2011	2011	
			Durchschnitt	Durchschnitt	Februar	März
	<b>06 HANDEL</b> <sup>1) 2) 3)</sup>					
	<b>Großhandel</b> <sup>4)</sup>					
* 0601	Beschäftigte (Index)	2005=100	86,7	86,6	85,2	85,6
* 0602	Index der Umsätze nominal (in jeweiligen Preisen)	2005=100	107,1	128,3	110,7	133,2
* 0603	Index der Umsätze real (in Preisen von 2005)	2005=100	93,4	99,5	88,1	102,0
	<b>Einzelhandel und Tankstellen</b>					
* 0604	Beschäftigte (Index)	2005=100	94,2	95,5	94,1	94,5
* 0605	Index der Umsätze nominal (in jeweiligen Preisen)	2005=100	92,1	93,7	81,6	95,9
* 0606	Index der Umsätze real (in Preisen von 2005)	2005=100	88,1	88,4	77,4	90,2
	<b>Kfz-Handel</b> <sup>5)</sup>					
* 0607	Beschäftigte (Index)	2005=100	66,1	67,1	65,7	66,3
* 0608	Index der Umsätze nominal (in jeweiligen Preisen)	2005=100	60,7	65,1	60,1	74,7
* 0609	Index der Umsätze real (in Preisen von 2005)	2005=100	58,3	61,8	57,5	71,3

1) 2011 und 2012 vorläufige Ergebnisse

2) Ab Januar 2009 erfolgt die Abgrenzung nach der WZ 2008; die Ergebnisse des Vorjahres wurden entsprechend umgerechnet. Der Berichtskreis wird ab 2007 jährlich durch Ergänzungsstichproben und ab 2009 durch Stichprobenrotation aktualisiert. Zur Vermeidung von Sprüngen in der Zeitreihe werden die Messzahlen einheitlich auf den Stichprobenstand von 2006 zurückgerechnet.

3) ohne Umsatzsteuer

4) einschließlich Handelsvermittlung

5) sowie Instandhaltung und Reparatur von Kfz.

Lfd. Nr.	Merkmal	Einheit	2010	2011	2011	
			Durchschnitt	Durchschnitt	Februar	März
	<b>07 GASTGEWERBE</b> <sup>1) 2) 3)</sup>					
* 0701	Beschäftigte (Index)	2005=100	97,7	97,3	95,8	95,6
* 0702	Index der Umsätze nominal (in jeweiligen Preisen)	2005=100	93,3	97,1	80,0	91,1
* 0703	Index der Umsätze real (in Preisen von 2005)	2005=100	89,2	91,4	76,0	86,6

1) 2011 und 2012 vorläufige Ergebnisse

2) Ab Januar 2009 erfolgt die Abgrenzung nach der WZ 2008; die Ergebnisse des Vorjahres wurden entsprechend umgerechnet. Der Berichtskreis wird ab 2007 jährlich durch Ergänzungsstichproben und ab 2009 durch Stichprobenrotation aktualisiert. Zur Vermeidung von Sprüngen in der Zeitreihe werden die Messzahlen einheitlich auf den Stichprobenstand von 2006 zurückgerechnet.

3) ohne Umsatzsteuer

Lfd. Nr.	Merkmal	Einheit	2010	2011	2011	
			Durchschnitt	Durchschnitt	Februar	März
	<b>08 TOURISMUS</b> <sup>1) 3)</sup>					
0801	Betriebe	Anzahl	1 170	1 163	1 165	1 165
0802	Angebote Schlaflgelegenheiten <sup>2)</sup>	Anzahl	68 075	67 841	60 447	61 624
0803	Durchschnittl. Auslastung der angebotenen Schlaflgelegenheiten	%	27,7	28,7	22,5	22,6
* 0804	Gästekünfte	Anzahl	231 428	240 474	149 983	178 888
* 0805	darunter von Auslandsgästen	Anzahl	17 772	16 898	9 680	11 348
* 0806	Gästeübernachtungen	Anzahl	571 419	589 145	379 820	431 223
* 0807	darunter von Auslandsgästen	Anzahl	39 480	38 035	20 339	25 458
0808	Durchschnittliche Aufenthaltsdauer	Tage	2,5	2,4	2,5	2,4

1) Betriebe ab 9 Schlaflgelegenheiten, ab 2012 ab 10 Schlaflgelegenheiten; alle Merkmale einschl. Camping (Touristik-Camping)

2) Doppelbetten zählen als 2 Schlaflgelegenheiten. Für Camping wird 1 Stellplatz in 4 Schlaflgelegenheiten umgerechnet.

3) 2010 und 2011 endgültige Ergebnisse

## Zahlenspiegel - Landesübersichten

2011									2012		Lfd. Nr.
April	Mai	Juni	Juli	August	September	Oktober	November	Dezember	Januar	Februar	
85,9	86,3	86,9	87,3	88,0	87,9	87,5	87,6	86,4	86,1	86,3	0601 *
136,6	136,5	101,0	128,2	136,4	142,8	136,6	139,2	129,6	124,4	131,0	0602 *
103,3	104,2	79,1	100,5	106,0	109,7	106,2	107,2	99,9	93,6	96,9	0603 *
94,4	94,8	94,8	95,3	96,1	96,4	96,7	97,3	97,4	96,1	95,9	0604 *
98,5	95,0	90,0	92,4	92,3	93,6	93,1	100,1	110,1	83,7	85,0	0605 *
92,0	89,1	84,6	87,3	87,3	88,0	87,5	94,3	104,7	78,8	78,9	0606 *
68,5	66,1	66,2	66,5	67,9	68,0	68,0	67,6	67,8	68,0	67,9	0607 *
72,1	69,9	63,7	63,8	63,6	66,4	65,9	66,9	61,5	52,2	60,9	0608 *
68,8	66,5	60,6	60,6	60,3	62,8	62,2	63,2	58,2	49,3	57,6	0609 *

2011									2012		Lfd. Nr.
April	Mai	Juni	Juli	August	September	Oktober	November	Dezember	Januar	Februar	
96,7	96,8	98,0	98,8	99,6	98,3	97,5	98,0	97,6	94,9	94,3	0701 *
93,3	104,1	104,5	100,9	100,5	109,1	109,1	96,0	97,6	82,2	78,1	0702 *
88,7	98,1	98,5	94,9	94,4	101,4	101,4	89,7	91,2	76,9	72,9	0703 *

2011									2012		Lfd. Nr.
April	Mai	Juni	Juli	August	September	Oktober	November	Dezember	Januar	Februar	
1 164	1 163	1 161	1 159	1 165	1 164	1 163	1 162	1 161	1 132	1 130	0801
71 304	73 046	73 990	74 050	74 124	73 834	68 114	61 218	61 260	60 482	60 074	0802
27,4	30,0	34,9	33,4	32,8	33,5	34,6	25,8	23,3	20,1	23,7	0803
233 371	290 537	321 850	297 077	295 578	318 617	286 205	201 432	176 023	147 446	155 612	0804 *
15 286	19 903	22 513	33 255	25 284	21 045	15 132	12 243	9 060	9 070	10 485	0805 *
574 141	678 821	770 587	765 828	752 071	740 906	722 336	473 079	438 789	375 056	412 584	0806 *
31 325	43 333	49 603	73 314	59 016	47 305	35 094	29 962	25 013	22 120	27 543	0807 *
2,5	2,3	2,4	2,6	2,5	2,3	2,5	2,3	2,5	2,5	2,7	0808

## Zahlenspiegel - Landesübersichten

Lfd. Nr.	Merkmal	Einheit	2010	2011	2011	
			Durchschnitt	Durchschnitt	Februar	März
	<b>09 VERKEHR</b>					
	<b><i>Straßenverkehrsunfälle <sup>1)</sup></i></b>					
* 0901	Unfälle mit Personenschaden und Sachschaden <sup>2)</sup>	Anzahl	1 016	968	653	832
* 0902	davon Unfälle mit Personenschaden	Anzahl	681	700	428	626
0903	Unfälle mit Sachschaden	Anzahl	335	268	225	206
0904	Verunglückte insgesamt	Anzahl	881	897	556	787
* 0905	davon getötete Personen	Anzahl	13	15	8	16
* 0906	verletzte Personen	Anzahl	868	882	548	771
0907	darunter schwerverletzte Personen	Anzahl	176	181	116	152
	<b><i>Kraftfahrzeuge <sup>3)</sup></i></b>					
* 0908	Zulassung fabrikneuer Kraftfahrzeuge	Anzahl	5 811	6 206	5 281	8 424
* 0909	darunter Personenkraftwagen <sup>4)</sup>	Anzahl	4 750	5 071	4 323	6 717
* 0910	Lastkraftwagen	Anzahl	568	693	531	810
	<b><i>Binnenschifffahrt</i></b>					
0911	Güterumschlag insgesamt	1 000 t	598	628	606	730
* 0912	davon Gütereingang	1 000 t	197	217	192	231
* 0913	Güterversand	1 000 t	402	411	414	499

1) 2012 vorläufige Ergebnisse

2) schwerwiegender Unfall mit Sachschaden (im engeren Sinne) und sonstiger Sachschadensunfall unter Einfluss berauschender Mittel (bis einschließlich Dezember 2007 nur: unter Alkoholeinwirkung)

3) Quelle: Kraftfahrt-Bundesamt

4) Fahrzeuge zur Personenbeförderung mit höchstens 8 Sitzplätzen außer dem Fahrersitz, ab Oktober 2005 einschließlich Wohnmobile und Krankenwagen.

Lfd. Nr.	Merkmal	Einheit	2010	2011	2011	
			Durchschnitt	Durchschnitt	Februar	März
	<b>10 AUßENHANDEL <sup>1) 2)</sup></b>					
	<b><i>Ausfuhr (Spezialhandel)</i></b>					
* 1001	Ausfuhr insgesamt	Mill. EUR	1 050,4	1 226,5	1 131,9	1 331,5
* 1002	darunter Güter der Ernährungswirtschaft	Mill. EUR	123,8	135,9	115,3	139,7
* 1003	Güter der Gewerblichen Wirtschaft	Mill. EUR	895,3	1 045,8	973,4	1 141,6
* 1004	davon Rohstoffe	Mill. EUR	39,8	58,5	50,4	58,0
* 1005	Halbwaren	Mill. EUR	125,0	164,7	129,2	185,6
* 1006	Fertigwaren	Mill. EUR	730,4	822,7	793,7	898,1
* 1007	davon Vorerzeugnisse	Mill. EUR	344,9	388,7	403,9	445,8
* 1008	Enderzeugnisse	Mill. EUR	385,5	434,0	389,9	452,3
	davon nach					
* 1009	Europa	Mill. EUR	848,2	993,0	909,7	1 065,2
* 1010	darunter in die EU-Länder <sup>3)</sup>	Mill. EUR	733,3	863,8	791,2	922,6
* 1011	Afrika	Mill. EUR	23,6	21,2	24,6	25,9
* 1012	Amerika	Mill. EUR	52,9	66,9	57,2	61,8
* 1013	Asien	Mill. EUR	120,9	138,9	136,5	166,3
* 1014	Australien, Ozeanien und übrige Gebiete	Mill. EUR	4,7	6,5	4,0	12,4

1) Wegen der unterschiedlichen Abgrenzung von Spezialhandel und Generalhandel ist eine Saldierung der Ein- und Ausfuhrergebnisse nicht möglich.

2) 2010, 2011 und 2012 vorläufige Ergebnisse



## Zahlenspiegel - Landesübersichten

2011									2012		Lfd. Nr.
April	Mai	Juni	Juli	August	September	Oktober	November	Dezember	Januar	Februar	
983	1 074	1 039	1 036	1 007	1 061	1 032	1 015	1 048	1 038	823	0901 *
758	813	796	774	758	789	751	713	674	628	504	0902 *
225	261	243	262	249	272	281	302	374	410	319	0903
969	1 033	1 007	982	991	999	1 014	887	882	772	637	0904
22	15	11	18	20	15	17	8	22	12	7	0905 *
947	1 018	996	964	971	984	997	879	860	760	630	0906 *
208	191	251	210	188	202	203	151	182	140	114	0907
6 348	7 154	7 014	6 065	5 647	5 564	6 004	6 052	6 124	4 899	5 168	0908 *
5 039	5 782	5 612	4 722	4 534	5 406	4 892	4 944	4 858	4 139	4 362	0909 *
604	694	706	715	591	651	815	796	898	479	433	0910 *
660	719	686	656	631	720	629	635	503	550	189	0911
210	237	220	206	250	254	226	258	198	205	79	0912 *
449	482	467	451	381	466	403	377	305	344	110	0913 *

2011									2012		Lfd. Nr.
April	Mai	Juni	Juli	August	September	Oktober	November	Dezember	Januar	Februar	
1 240,8	1 268,8	1 299,1	1 222,0	1 179,1	1 306,3	1 252,1	1 242,7	1 136,8	1 159,5	1 131,9	1001 *
137,1	150,0	154,9	137,8	136,4	130,8	136,3	145,3	135,3	114,1	111,7	1002 *
1 060,1	1 072,2	1 097,6	1 041,6	1 001,0	1 127,1	1 070,9	1 049,5	961,6	999,8	972,5	1003 *
52,5	58,6	55,7	55,3	62,7	68,1	62,8	56,3	70,7	58,6	52,6	1004 *
178,3	172,0	152,3	146,8	152,4	173,5	195,1	187,1	157,0	130,3	134,0	1005 *
829,2	841,6	889,6	839,6	785,9	885,4	813,1	806,1	734,0	810,9	785,8	1006 *
402,7	397,5	429,8	385,7	372,3	406,1	350,0	348,2	316,6	389,7	380,5	1007 *
426,5	444,2	459,8	453,8	413,6	479,3	463,1	457,9	417,4	421,2	405,3	1008 *
1 020,2	1 042,0	1 065,2	980,2	953,5	1 072,9	1 002,6	999,8	892,2	938,8	907,7	1009 *
897,8	905,7	930,4	859,9	816,3	933,1	856,7	860,6	783,9	819,0	781,9	1010 *
18,5	21,8	20,2	20,6	21,8	19,1	19,0	17,7	25,8	16,8	22,6	1011 *
48,1	61,5	63,5	63,3	68,0	64,1	92,8	86,6	80,9	59,6	70,0	1012 *
146,0	137,5	141,7	149,3	129,8	143,8	132,4	133,3	133,2	135,8	125,0	1013 *
8,0	6,0	8,5	8,7	5,8	6,4	5,2	5,4	4,5	8,5	6,6	1014 *

## Zahlenspiegel - Landesübersichten

Lfd. Nr.	Merkmal	Einheit	2010	2011	2011	
			Durchschnitt	Durchschnitt	Februar	März
	<b><u>Noch 10 AUßENHANDEL</u></b> <sup>1) 2)</sup>					
	<b>Einfuhr (Generalhandel)</b>					
* 1015	Einfuhr insgesamt	Mill. EUR	1 015,3	1 231,9	769,5	1 613,5
* 1016	darunter Güter der Ernährungswirtschaft	Mill. EUR	60,3	74,5	65,4	67,0
* 1017	Güter der Gewerblichen Wirtschaft	Mill. EUR	904,2	1 087,3	636,7	1 471,2
* 1018	davon Rohstoffe	Mill. EUR	382,8	484,6	9,6	805,4
* 1019	Halbwaren	Mill. EUR	99,5	115,5	113,8	136,8
* 1020	Fertigwaren	Mill. EUR	421,9	487,2	513,3	529,0
* 1021	davon Vorerzeugnisse	Mill. EUR	165,2	175,5	186,5	196,1
* 1022	Enderzeugnisse	Mill. EUR	256,7	311,7	326,7	332,9
	davon aus					
* 1023	Europa	Mill. EUR	850,3	1 059,8	577,4	1 422,6
* 1024	darunter aus den EU-Ländern <sup>3)</sup>	Mill. EUR	452,9	552,6	523,1	581,8
* 1025	Afrika	Mill. EUR	4,0	8,5	5,9	11,7
* 1026	Amerika	Mill. EUR	25,9	27,2	23,4	27,9
* 1027	Asien	Mill. EUR	134,5	135,8	162,4	150,6
* 1028	Australien, Ozeanien und übrige Gebiete	Mill. EUR	0,6	0,6	0,4	0,5

1) Wegen der unterschiedlichen Abgrenzung von Spezialhandel und Generalhandel ist eine Saldierung der Ein- und Ausfuhrergebnisse nicht möglich.

2) 2010, 2011 und 2012 vorläufige Ergebnisse

Lfd. Nr.	Merkmal	Einheit	2010	2011	2011	
			Durchschnitt	Durchschnitt	Februar	März
	<b><u>11 GEWERBEANZEIGEN</u></b> <sup>1) 2)</sup>					
* 1101	Gewerbeanmeldungen	Anzahl	1 378	1 223	1 251	1 510
* 1102	davon Verarbeitendes Gewerbe	Anzahl	44	41	51	60
1103	Baugewerbe	Anzahl	125	128	133	182
1104	Handel, Gastgewerbe	Anzahl	456	380	384	470
1105	Information und Kommunikation	Anzahl	42	37	42	45
1106	Grundstücks- und Wohnungswesen	Anzahl	20	21	29	25
1107	Andere Dienstleistungen und Übrige	Anzahl	690	616	612	728
* 1108	Gewerbeabmeldungen	Anzahl	1 268	1 264	1 222	1 441
* 1109	davon Verarbeitendes Gewerbe	Anzahl	41	44	39	62
1110	Baugewerbe	Anzahl	126	129	111	145
1111	Handel, Gastgewerbe	Anzahl	491	475	455	530
1112	Information und Kommunikation	Anzahl	34	36	27	47
1113	Grundstücks- und Wohnungswesen	Anzahl	20	20	26	14
1114	Andere Dienstleistungen und Übrige	Anzahl	555	560	564	643

1) Klassifikation der Wirtschaftszweige, Ausgabe 2008 (WZ 2008)

2) ohne Automatenaufsteller und Reisegewerbe

## Zahlenspiegel - Landesübersichten

2011									2012		Lfd. Nr.
April	Mai	Juni	Juli	August	September	Oktober	November	Dezember	Januar	Februar	
1 233,2	866,7	802,8	2 116,4	791,6	1 298,2	1 185,7	1 192,0	1 704,6	1 219,9	716,8	1015 *
62,8	71,7	70,3	56,8	100,3	97,4	79,2	84,3	71,8	58,4	70,6	1016 *
1 102,1	721,5	659,6	1 990,1	624,9	1 127,9	1 035,3	1 032,5	1 565,3	1 092,3	570,6	1017 *
531,2	13,0	11,0	1 343,1	13,6	551,6	491,0	498,5	1 031,9	523,6	9,3	1018 *
84,1	174,4	142,9	154,6	81,8	120,1	101,3	63,5	111,6	122,5	110,0	1019 *
486,7	534,1	505,7	492,5	529,5	456,2	443,0	470,6	421,8	446,2	451,4	1020 *
198,9	172,4	181,0	195,9	177,5	165,2	169,5	163,0	128,5	169,8	171,1	1021 *
287,8	361,7	324,6	296,6	351,9	291,0	273,5	307,6	293,2	276,4	280,2	1022 *
1 071,7	643,5	640,1	1 948,5	579,6	1 160,1	1 047,4	1 059,9	1 585,5	1 067,0	577,0	1023 *
501,1	593,8	601,6	579,5	522,1	621,9	520,3	525,8	521,7	509,2	527,8	1024 *
5,7	18,3	8,3	7,4	11,7	3,8	8,6	7,1	4,3	5,2	4,7	1025 *
35,2	27,9	23,8	37,4	25,3	26,6	25,3	26,2	22,1	34,0	23,2	1026 *
120,0	176,3	130,2	122,5	174,2	107,2	103,5	97,7	92,6	112,9	111,6	1027 *
0,5	0,7	0,4	0,6	0,8	0,5	0,7	1,1	0,2	0,7	0,3	1028 *

2011									2012		Lfd. Nr.
April	Mai	Juni	Juli	August	September	Oktober	November	Dezember	Januar	Februar	
1 150	1 233	1 093	1 102	1 335	1 267	1 134	1 217	1 159	1 277	1 088	1101 *
38	35	39	40	48	42	26	30	38	38	38	1102 *
137	145	111	120	148	108	110	134	100	142	114	1103
375	382	337	326	376	406	349	344	393	407	374	1104
31	41	26	34	39	29	31	40	27	34	31	1105
19	18	9	22	18	21	17	23	25	20	21	1106
550	612	571	560	706	661	601	646	576	636	510	1107
1 060	1 208	1 114	1 153	1 215	1 287	1 087	1 238	1 648	1 466	1 177	1108 *
34	49	33	42	55	33	38	38	54	45	23	1109 *
105	133	110	103	128	142	120	110	178	183	148	1110
393	443	424	418	442	488	391	496	634	515	407	1111
29	31	30	41	32	33	27	32	59	29	19	1112
26	12	18	16	15	21	15	16	35	16	21	1113
473	540	499	533	543	570	496	546	688	678	559	1114

## Zahlenspiegel - Landesübersichten

Lfd. Nr.	Merkmal	Einheit	2010	2011	2011	
			Durchschnitt	Durchschnitt	Februar	März
	<b>12 INSOLVENZEN</b>					
* 1201	Beantragte Insolvenzverfahren	Anzahl	425	407	405	408
* 1202	davon Unternehmen	Anzahl	67	64	61	54
* 1203	Verbraucher	Anzahl	290	286	284	288
* 1204	ehemals selbständig Tätige	Anzahl	62	52	57	60
* 1205	sonstige natürliche Personen <sup>1)</sup> , Nachlässe	Anzahl	5	5	3	6
* 1206	Voraussichtliche Forderungen	Mill. EUR	60,5	55,0	48,4	40,9

1) beispielsweise Gesellschafter oder Mithafter

Lfd. Nr.	Merkmal	Einheit	2010	2011 <sup>1)</sup>	2010
			Durchschnitt	Durchschnitt	4. Vierteljahr
	<b>13 HANDWERK (zulassungspflichtig)</b>				
* 1301	Beschäftigte	30.09.09=100	97,2	97,8	96,3
* 1302	Umsatz	VJD 2009=100	97,8	104,5	113,8

1) vorläufige Ergebnisse

Lfd. Nr.	Merkmal	Einheit	2010	2011	2011	
			Durchschnitt	Durchschnitt	April	Mai
	<b>14 PREISE</b>					
* 1401	Verbraucherpreisindex	2005=100	107,9	110,2	110,0	110,0
1402	darunter Wohnungsmieten (einschl. Nebenkosten)	2005=100	103,5	104,0	103,8	103,9
* 1403	darunter Nettokaltmiete	2005=100	103,0	103,6	103,5	103,5
1404	darunter Haushaltsenergie	2005=100	127,7	139,7	139,3	138,9
* 1405	Preisindex für Wohngebäude <sup>1)</sup>	2005=100	111,5	113,7	-	113,5

1) Neubau in konventioneller Bauart, Bauleistungen am Bauwerk

Lfd. Nr.	Merkmal	Einheit	2010	2011	2010
					4. Vierteljahr
	<b>15 FINANZEN <sup>1)</sup></b>				
	<b>Einnahmen und Ausgaben der Gemeinden und Gemeindeverbände (ohne besondere Finanzierungsvorgänge)</b>				
1501	Gesamteinnahmen	Mill. EUR	5 168,4	5 420,0	1 710,1
1502	Gesamtausgaben	Mill. EUR	5 116,0	5 258,4	1 514,3

1) Die Vierteljahresdaten basieren auf Differenzrechnung kumulierter Werte.

## Zahlenspiegel - Landesübersichten

2011									2012		Lfd. Nr.
April	Mai	Juni	Juli	August	September	Oktober	November	Dezember	Januar	Februar	
373	520	409	427	477	495	282	373	385	384	373	1201 *
69	73	59	72	71	65	54	60	63	48	63	1202 *
249	389	283	276	344	379	190	261	269	286	251	1203 *
48	54	65	71	56	47	34	42	47	46	53	1204 *
7	4	2	8	6	4	4	10	6	4	6	1205 *
84,3	109,1	55,5	43,6	44,0	73,0	28,6	31,0	73,2	28,3	46,4	1206 *

2011				Lfd. Nr.
1. Vierteljahr	2. Vierteljahr	3. Vierteljahr	4. Vierteljahr <sup>1)</sup>	
96,3	98,3	100,4	97,0	1301 *
83,1	104,5	110,6	119,4	1302 *

2011							2012				Lfd. Nr.
Juni	Juli	August	September	Oktober	November	Dezember	Januar	Februar	März	April	
110,1	110,5	110,5	110,7	110,9	110,8	111,6	111,1	111,8	112,3	112,4	1401 *
103,9	104,0	104,0	104,0	104,2	104,2	104,2	104,6	104,6	104,7	104,7	1402
103,5	103,6	103,6	103,6	103,8	103,8	103,8	104,1	104,1	104,2	104,2	1403 *
139,0	139,8	139,4	140,6	141,7	143,3	143,3	145,1	146,0	146,5	146,7	1404
-	-	114,0	-	-	114,3	-	-	115,0	-	-	1405 *

2011				Lfd. Nr.
1. Vierteljahr	2. Vierteljahr	3. Vierteljahr	4. Vierteljahr	
1 031,4	1 430,4	1 223,5	1 734,7	1501
1 176,3	1 261,0	1 316,9	1 504,2	1502

## Zahlenspiegel - Landesübersichten

Lfd. Nr.	Merkmal	Einheit	2010	2011	2010
			Durchschnitt	Durchschnitt	4. Vierteljahr
<b>16 VERDIENSTE</b>					
<b>Verdienste ohne Sonderzahlungen</b>					
* 1601	Bruttomonatsverdienste <sup>1)</sup> der vollzeitbeschäftigten Arbeitnehmer <sup>2)</sup> im Produzierenden Gewerbe und Dienstleistungsbereich	EUR	2 528	2 593	2 553
* 1602	und zwar männlich	EUR	2 533	2 606	2 566
* 1603	weiblich	EUR	2 521	2 570	2 532
* 1604	Leistungsgruppe 1 (Arbeitnehmer in leitender Stellung)	EUR	4 801	4 911	4 860
* 1605	Leistungsgruppe 2 (herausgehobene Fachkräfte)	EUR	3 048	3 133	3 081
* 1606	Leistungsgruppe 3 (Fachkräfte)	EUR	2 169	2 226	2 183
* 1607	Leistungsgruppe 4 (angelernte Arbeitnehmer)	EUR	(1 887)	(1 921)	(1 930)
* 1608	Leistungsgruppe 5 (ungelernte Arbeitnehmer)	EUR	1 571	1 630	1 582
* 1609	Produzierendes Gewerbe	EUR	2 336	2 425	2 373
* 1610	Bergbau und Gewinnung von Steinen und Erden	EUR	3 230	3 242	3 289
* 1611	Verarbeitendes Gewerbe	EUR	2 309	2 415	2 345
* 1612	Energieversorgung	EUR	3 684	3 780	3 727
* 1613	Wasserversorgung <sup>3)</sup>	EUR	2 340	2 415	2 354
* 1614	Baugewerbe	EUR	2 090	2 184	2 136
* 1615	Dienstleistungsbereich	EUR	2 641	2 697	2 660
* 1616	Handel, Instandhaltung und Reparatur von Kfz	EUR	2 096	2 160	2 111
* 1617	Verkehr und Lagerei	EUR	2 199	2 283	2 238
* 1618	Gastgewerbe	EUR	1 551	1 540	1 547
* 1619	Information und Kommunikation	EUR	2 787	2 768	2 804
* 1620	Erbringung v. Finanz- u. Versicherungsdienstleistungen	EUR	3 241	3 294	3 250
* 1621	Grundstücks- und Wohnungswesen	EUR	3 004	3 077	3 017
* 1622	Erbringung v. freiberufl., wissenschaftl. u. techn. Dienstl.	EUR	2 762	2 801	2 901
* 1623	Erbringung v. sonstigen wirtschaftlichen Dienstleistungen	EUR	1 622	1 722	1 645
* 1624	Öffentliche Verwaltung, Verteidigung; Sozialversicherung	EUR	3 000	3 068	3 010
* 1625	Erziehung und Unterricht	EUR	3 557	3 586	3 542
* 1626	Gesundheits- und Sozialwesen	EUR	2 874	(2 946)	2 902
* 1627	Kunst, Unterhaltung und Erholung	EUR	2 644	2 641	2 658
* 1628	Erbringung von sonstigen Dienstleistungen	EUR	1 983	2 022	2 012
<b>Verdienste mit Sonderzahlungen</b>					
1629	Bruttomonatsverdienste <sup>1)</sup> der vollzeitbeschäftigten Arbeitnehmer <sup>2)</sup> im Produzierenden Gewerbe und Dienstleistungsbereich	EUR	2 678	2 754	2 904
1630	und zwar männlich	EUR	2 683	2 767	2 880
1631	weiblich	EUR	2 668	2 732	2 944
1632	Produzierendes Gewerbe	EUR	2 510	2 602	2 712
1633	Bergbau und Gewinnung von Steinen und Erden	EUR	3 681	3 662	4 136
1634	Verarbeitendes Gewerbe	EUR	2 479	2 599	2 661
1635	Energieversorgung	EUR	4 204	4 217	5 101
1636	Wasserversorgung <sup>3)</sup>	EUR	2 480	2 571	2 737
1637	Baugewerbe	EUR	2 191	2 283	2 316
1638	Dienstleistungsbereich	EUR	2 776	2 848	3 017
1639	Handel, Instandhaltung und Reparatur von Kfz	EUR	2 220	2 295	2 338
1640	Verkehr und Lagerei	EUR	2 343	2 451	2 624
1641	Gastgewerbe	EUR	1 595	1 569	1 639
1642	Information und Kommunikation	EUR	3 111	3 057	(3 439)
1643	Erbringung v. Finanz- u. Versicherungsdienstleistungen	EUR	3 815	3 875	4 518
1644	Grundstücks- und Wohnungswesen	EUR	3 358	3 436	3 786
1645	Erbringung v. freiberufl., wissenschaftl. u. techn. Dienstl.	EUR	(2 844)	(2 894)	(3 095)
1646	Erbringung v. sonstigen wirtschaftlichen Dienstleistungen	EUR	1 684	1 790	1 765
1647	Öffentliche Verwaltung, Verteidigung; Sozialversicherung	EUR	3 105	3 211	3 385
1648	Erziehung und Unterricht	EUR	3 679	3 745	4 026
1649	Gesundheits- und Sozialwesen	EUR	3 038	(3 113)	3 308
1650	Kunst, Unterhaltung und Erholung	EUR	2 801	2 759	(2 936)
1651	Erbringung von sonstigen Dienstleistungen	EUR	2 046	(2 090)	(2 204)

1) Ab Januar 2009 erfolgt die Abgrenzung nach der WZ 2008, die Ergebnisse der Vorjahre (bis einschl. 2007) wurden entsprechend umgerechnet. Nachgewiesen werden Vierteljahresdurchschnitte, d.h. März = Durchschnitt aus Januar bis März, Juni = Durchschnitt aus April bis Juni usw.

2) einschließlich Beamte 3) einschließlich Abwasser- und Abfallentsorgung und Beseitigung von Umweltverschmutzung

## Zahlenspiegel - Landesübersichten

2011				Lfd. Nr.
1. Vierteljahr	2. Vierteljahr	3. Vierteljahr	4. Vierteljahr	
2 551	2 592	2 611	2 615	1601 *
2 553	2 606	2 630	2 633	1602 *
2 549	2 568	2 579	2 584	1603 *
4 831	4 891	4 944	4 979	1604 *
3 096	3 128	3 145	3 163	1605 *
2 195	2 228	2 238	2 243	1606 *
1 843	(1 924)	(1 973)	1 940	1607 *
1 565	1 640	1 657	1 660	1608 *
2 372	2 429	2 446	2 449	1609 *
3 192	3 231	3 256	3 285	1610 *
2 368	2 419	2 436	2 436	1611 *
3 759	3 783	3 787	3 790	1612 *
2 400	2 416	2 420	2 423	1613 *
2 089	2 193	2 222	2 227	1614 *
2 661	2 691	2 714	2 720	1615 *
2 124	2 152	2 174	2 191	1616 *
2 228	2 292	2 293	2 321	1617 *
1 539	1 545	1 536	1 540	1618 *
2 773	2 765	2 756	2 778	1619 *
3 288	3 300	3 284	3 303	1620 *
3 055	3 075	3 082	3 095	1621 *
(2 678)	2 780	2 889	2 846	1622 *
1 656	1 720	1 738	1 772	1623 *
3 052	3 058	3 076	3 083	1624 *
3 554	3 579	3 602	3 607	1625 *
(2 904)	(2 946)	(2 958)	(2 978)	1626 *
2 661	2 610	2 623	2 668	1627 *
2 019	2 014	2 026	(2 029)	1628 *
2 622	2 739	2 674	2 979	1629
2 632	2 776	2 699	2 959	1630
2 604	2 676	2 632	3 013	1631
2 463	2 637	2 503	2 800	1632
3 295	3 777	3 349	4 210	1633
2 471	2 647	2 436	2 782	1634
3 842	(4 214)	3 885	4 919	1635
2 492	2 504	2 465	2 817	1636
2 134	2 286	2 286	2 418	1637
2 718	2 802	2 781	3 091	1638
2 173	2 335	2 259	2 414	1639
2 284	2 442	2 350	2 728	1640
1 552	1 557	1 560	1 605	1641
2 961	3 043	2 937	(3 281)	1642
3 644	3 932	3 353	4 575	1643
3 095	3 335	3 450	3 859	1644
(2 722)	(2 878)	2 924	(3 046)	1645
1 715	1 787	1 766	1 887	1646
3 091	3 085	3 152	3 515	1647
3 561	3 669	3 640	4 110	1648
(2 979)	(3 039)	3 042	3 389	1649
2 713	2 728	2 666	2 929	1650
2 027	(2 051)	2 043	(2 237)	1651

## Zahlenspiegel - Landesübersichten

Lfd. Nr.	Merkmal	Einheit	2010	2011	2010
			Durchschnitt	Durchschnitt	4. Vierteljahr
<b>NOCH 16 VERDIENSTE</b>					
<i>Index der Bruttomonatsverdienste ohne Sonderzahlungen</i>					
1652	Bruttomonatsverdienste <sup>1)</sup> der vollzeitbeschäftigten Arbeitnehmer <sup>2)</sup> im Produzierenden Gewerbe und Dienstleistungsbereich	2010=100	100,0	102,5	101,3
1653	und zwar männlich	2010=100	100,0	102,9	101,7
1654	weiblich	2010=100	100,0	101,9	100,6
1655	Produzierendes Gewerbe	2010=100	100,0	103,7	101,7
1656	Bergbau und Gewinnung von Steinen und Erden	2010=100	100,0	100,7	101,7
1657	Verarbeitendes Gewerbe	2010=100	100,0	103,6	101,5
1658	Energieversorgung	2010=100	100,0	101,8	101,1
1659	Wasserversorgung <sup>3)</sup>	2010=100	100,0	102,2	100,7
1660	Baugewerbe	2010=100	100,0	105,7	102,9
1661	Dienstleistungsbereich	2010=100	100,0	101,9	101,1
1662	Handel, Instandhaltung und Reparatur von Kfz	2010=100	100,0	102,6	100,7
1663	Verkehr und Lagerei	2010=100	100,0	102,6	101,6
1664	Gastgewerbe	2010=100	100,0	99,8	100,1
1665	Information und Kommunikation	2010=100	100,0	101,7	101,2
1666	Erbringung v. Finanz- u. Versicherungsdienstleistungen	2010=100	100,0	101,0	100,2
1667	Grundstücks- und Wohnungswesen	2010=100	100,0	102,0	100,5
1668	Erbringung v. freiberufl., wissenschaftl. u. techn. Dienstl.	2010=100	100,0	101,2	105,1
1669	Erbringung v. sonstigen wirtschaftlichen Dienstleistungen	2010=100	100,0	106,4	102,4
1670	Öffentliche Verwaltung, Verteidigung; Sozialversicherung	2010=100	100,0	101,7	100,3
1671	Erziehung und Unterricht	2010=100	100,0	100,7	99,6
1672	Gesundheits- und Sozialwesen	2010=100	100,0	102,3	101,3
1673	Kunst, Unterhaltung und Erholung	2010=100	100,0	100,1	101,1
1674	Erbringung von sonstigen Dienstleistungen	2010=100	100,0	101,1	101,3
<i>Index der Bruttostundenverdienste ohne Sonderzahlungen</i>					
1675	Bruttostundenverdienste <sup>1)</sup> der vollzeitbeschäftigten Arbeitnehmer <sup>2)</sup> im Produzierenden Gewerbe und Dienstleistungsbereich	2010=100	100,0	102,1	100,7
1676	und zwar männlich	2010=100	100,0	102,4	100,8
1677	weiblich	2010=100	100,0	101,7	100,4
1678	Produzierendes Gewerbe	2010=100	100,0	102,7	100,6
1679	Bergbau und Gewinnung von Steinen und Erden	2010=100	100,0	100,9	101,7
1680	Verarbeitendes Gewerbe	2010=100	100,0	102,6	100,6
1681	Energieversorgung	2010=100	100,0	101,5	101,0
1682	Wasserversorgung <sup>3)</sup>	2010=100	100,0	102,5	100,2
1683	Baugewerbe	2010=100	100,0	104,0	100,6
1684	Dienstleistungsbereich	2010=100	100,0	101,8	100,7
1685	Handel, Instandhaltung und Reparatur von Kfz	2010=100	100,0	102,0	100,4
1686	Verkehr und Lagerei	2010=100	100,0	102,1	100,2
1687	Gastgewerbe	2010=100	100,0	99,8	99,6
1688	Information und Kommunikation	2010=100	100,0	101,5	101,1
1689	Erbringung v. Finanz- u. Versicherungsdienstleistungen	2010=100	100,0	100,9	100,1
1690	Grundstücks- und Wohnungswesen	2010=100	100,0	102,1	100,5
1691	Erbringung v. freiberufl., wissenschaftl. u. techn. Dienstl.	2010=100	100,0	102,3	103,9
1692	Erbringung v. sonstigen wirtschaftlichen Dienstleistungen	2010=100	100,0	105,6	101,4
1693	Öffentliche Verwaltung, Verteidigung; Sozialversicherung	2010=100	100,0	101,7	100,3
1694	Erziehung und Unterricht	2010=100	100,0	100,8	99,6
1695	Gesundheits- und Sozialwesen	2010=100	100,0	101,8	101,1
1696	Kunst, Unterhaltung und Erholung	2010=100	100,0	100,7	101,1
1697	Erbringung von sonstigen Dienstleistungen	2010=100	100,0	101,0	101,1

1) Ab Januar 2009 erfolgt die Abgrenzung nach der WZ 2008, die Ergebnisse der Vorjahre (bis einschl. 2007) wurden entsprechend umgerechnet. Nachgewiesen werden Vierteljahresdurchschnitte, d.h. März = Durchschnitt aus Januar bis März, Juni = Durchschnitt aus April bis Juni usw.

2) einschließlich Beamte

3) einschließlich Abwasser- und Abfallentsorgung und Beseitigung von Umweltverschmutzung



## Zahlenspiegel - Landesübersichten

2011				Lfd. Nr.
1. Vierteljahr	2. Vierteljahr	3. Vierteljahr	4. Vierteljahr	
100,7	102,4	103,3	103,6	1652
100,6	102,8	103,9	104,2	1653
101,0	101,8	102,3	102,6	1654
101,1	103,8	104,7	105,1	1655
100,0	100,1	100,8	101,8	1656
101,4	103,7	104,4	104,8	1657
101,6	101,7	101,9	102,1	1658
101,4	102,6	102,8	103,1	1659
100,0	106,0	108,3	108,6	1660
100,5	101,7	102,6	102,9	1661
101,0	102,0	103,3	104,1	1662
100,4	103,1	103,1	104,3	1663
99,7	100,3	99,8	99,7	1664
100,9	101,8	101,5	102,5	1665
100,8	101,2	100,7	101,3	1666
101,4	101,7	102,1	102,8	1667
96,7	100,9	104,3	101,9	1668
102,6	105,7	107,7	109,1	1669
101,2	101,4	102,0	102,2	1670
99,8	100,5	101,1	101,2	1671
101,0	102,1	102,7	103,3	1672
101,2	99,1	99,6	100,6	1673
100,7	101,1	101,2	101,6	1674
101,3	101,8	102,4	103,0	1675
101,5	102,0	102,7	103,5	1676
101,0	101,5	101,9	102,3	1677
101,9	102,5	102,7	103,8	1678
100,4	100,4	100,9	101,8	1679
101,5	102,5	102,6	103,6	1680
101,5	101,4	101,3	101,9	1681
102,0	102,9	102,8	103,4	1682
103,8	102,9	103,6	105,5	1683
101,0	101,5	102,2	102,6	1684
101,2	101,6	102,3	103,2	1685
101,1	102,4	102,2	103,4	1686
99,4	100,3	99,6	100,1	1687
100,9	101,4	101,1	102,4	1688
100,8	101,0	100,7	101,2	1689
101,6	101,9	102,3	102,8	1690
100,9	100,9	103,8	102,8	1691
103,5	104,6	106,0	107,7	1692
101,2	101,4	102,0	102,2	1693
99,9	100,6	101,2	101,4	1694
100,6	101,6	102,3	102,7	1695
101,4	99,9	100,3	101,3	1696
100,8	100,9	101,0	101,5	1697

**Zahlenspiegel - Kreistabellen**

Bevölkerung insgesamt, Deutsche, Ausländer nach kreisfreien Städten und Landkreisen

am 30.11.2011

Kreisfreie Stadt Landkreis  Land	Bevölkerung <sup>1)</sup>				
	insgesamt	und zwar			
		männlich	weiblich	Deutsche	Ausländer
Personen					
Dessau-Roßlau, Stadt	85 915	41 388	44 527	83 698	2 217
Halle (Saale), Stadt	233 772	111 348	122 424	224 191	9 581
Magdeburg, Stadt	232 468	113 117	119 351	223 891	8 577
Altmarkkreis Salzwedel	88 527	44 374	44 153	87 339	1 188
Anhalt-Bitterfeld	174 493	85 357	89 136	171 644	2 849
Börde	177 352	88 339	89 013	175 321	2 031
Burgenlandkreis	191 746	94 423	97 323	188 227	3 519
Harz	229 466	112 081	117 385	226 768	2 698
Jerichower Land	95 319	47 336	47 983	94 129	1 190
Mansfeld-Südharz	148 237	72 948	75 289	146 510	1 727
Saalekreis	195 294	96 628	98 666	192 349	2 945
Salzlandkreis	206 963	101 225	105 738	204 008	2 955
Stendal	120 304	59 595	60 709	118 456	1 848
Wittenberg	135 516	66 659	68 857	134 022	1 494
<b>Sachsen-Anhalt</b>	<b>2 315 372</b>	<b>1 134 818</b>	<b>1 180 554</b>	<b>2 270 553</b>	<b>44 819</b>

1) vorläufige Ergebnisse auf Basis der Bevölkerungsfortschreibung vom 03.10.1990

## Zahlenspiegel - Kreistabellen

## Bevölkerungsbewegung nach kreisfreien Städten und Landkreisen

im November 2011

Kreisfreie Stadt Landkreis	Veränderung zum Vormonat <sup>1)</sup>	Lebend- geborene <sup>2)</sup>	Gestorbene <sup>2)</sup>	Zuzüge	Fortzüge
				über die Kreisgrenze	
Land	Personen				
Dessau-Roßlau, Stadt	- 35	51	100	265	253
Halle (Saale), Stadt	154	170	277	1 043	784
Magdeburg, Stadt	20	190	267	932	835
Altmarkkreis Salzwedel	- 92	46	88	160	210
Anhalt-Bitterfeld	- 244	92	205	346	479
Börde	- 138	122	187	363	436
Burgenlandkreis	- 357	111	237	315	544
Harz	- 224	135	285	516	586
Jerichower Land	- 182	42	113	183	295
Mansfeld-Südharz	- 166	101	164	244	347
Saalekreis	- 196	132	221	531	635
Salzlandkreis	- 277	148	301	375	498
Stendal	- 197	87	154	205	335
Wittenberg	- 180	87	174	233	326
<b>Sachsen-Anhalt</b>	<b>- 2 114</b>	<b>1 514</b>	<b>2 773</b>	<b>5 711</b>	<b>6 563</b>

1) einschließlich Bestandskorrekturen aufgrund berichtigter Meldefälle der Standesämter und Meldebehörden

2) vorläufige Ergebnisse

## Zahlenspiegel - Kreistabellen

Bevölkerungsbewegung nach kreisfreien Städten und Landkreisen

vom 01.01. bis 30.11.2011

Kreisfreie Stadt Landkreis	Veränderung zum 31.12.2010 <sup>1)</sup>	Lebend- geborene <sup>2)</sup>	Gestorbene <sup>2)</sup>	Zuzüge	Fortzüge
				über die Kreisgrenze	
Land	Personen				
Dessau-Roßlau, Stadt	- 991	521	1 098	2 507	2 923
Halle (Saale), Stadt	809	1 884	2 534	10 793	9 341
Magdeburg, Stadt	943	1 829	2 355	10 725	9 278
Altmarkkreis Salzwedel	- 985	603	970	1 993	2 606
Anhalt-Bitterfeld	- 2 149	1 063	2 136	3 685	4 760
Börde	- 1 528	1 199	1 915	4 180	4 988
Burgenlandkreis	- 2 449	1 117	2 474	4 182	5 268
Harz	- 2 877	1 340	2 838	5 561	6 932
Jerichower Land	- 932	558	1 099	2 552	2 947
Mansfeld-Südharz	- 2 058	834	1 786	2 594	3 703
Saalekreis	- 1 652	1 287	2 023	5 265	6 176
Salzlandkreis	- 2 616	1 224	2 733	4 321	5 425
Stendal	- 1 595	829	1 423	2 518	3 519
Wittenberg	- 1 554	833	1 654	2 783	3 516
<b>Sachsen-Anhalt</b>	<b>- 19 634</b>	<b>15 121</b>	<b>27 038</b>	<b>63 659</b>	<b>71 382</b>

1) einschließlich Bestandskorrekturen aufgrund berichteter Meldedfälle der Standesämter und Meldebehörden

2) vorläufige Ergebnisse

## Zahlenspiegel - Kreistabellen

Arbeitslose nach kreisfreien Städten und Landkreisen <sup>1)</sup>

März 2012

Kreisfreie Stadt Landkreis  Land	Arbeitslose				
	insgesamt	und zwar			
		Männer	Frauen	Jüngere von 15 bis unter 25 Jahren	55 Jahre und älter
Anzahl					
Dessau-Roßlau, Stadt	5 668	3 169	2 499	457	1 207
Halle (Saale), Stadt	14 431	8 279	6 152	1 317	2 581
Magdeburg, Stadt	15 313	8 861	6 452	1 496	2 730
Altmarkkreis Salzwedel	5 170	2 970	2 200	560	1 052
Anhalt-Bitterfeld	11 582	6 246	5 336	1 095	2 524
Börde	9 415	5 410	4 005	920	1 986
Burgenlandkreis	14 256	7 552	6 704	1 284	2 963
Harz	12 960	7 244	5 716	969	2 548
Jerichower Land	5 481	3 065	2 416	444	1 248
Mansfeld-Südharz	11 415	6 100	5 315	891	2 526
Saalekreis	11 312	6 161	5 151	1 148	2 384
Salzlandkreis	14 276	7 695	6 581	923	2 588
Stendal	9 732	5 416	4 316	835	1 836
Wittenberg	8 061	4 340	3 721	706	1 579
<b>Sachsen-Anhalt</b>	<b>149 072</b>	<b>82 508</b>	<b>66 564</b>	<b>13 045</b>	<b>29 752</b>

1) Quelle: Bundesagentur für Arbeit, vorläufige Ergebnisse

**Zahlenspiegel - Kreistabellen**Arbeitslosenquote nach kreisfreien Städten und Landkreisen <sup>1)</sup>**März 2012**

Kreisfreie Stadt Landkreis  Land	Arbeitslosenquote				
	bezogen auf abhängige zivile Erwerbspersonen	bezogen auf alle zivilen Erwerbspersonen			
		insgesamt	Männer	Frauen	Jüngere von 15 bis unter 25 Jahren
%					
Dessau-Roßlau, Stadt	14,2	13,2	14,3	12,0	11,2
Halle (Saale), Stadt	13,9	12,9	14,5	11,3	10,8
Magdeburg, Stadt	14,1	13,1	14,7	11,4	11,6
Altmarkkreis Salzwedel	11,6	10,8	11,4	10,0	10,7
Anhalt-Bitterfeld	13,7	12,7	12,9	12,4	11,5
Börde	10,2	9,4	10,2	8,6	9,0
Burgenlandkreis	15,9	14,8	14,7	14,9	12,7
Harz	11,8	10,9	11,6	10,1	8,2
Jerichower Land	11,7	10,9	11,5	10,2	9,0
Mansfeld-Südharz	16,6	15,4	15,4	15,4	11,8
Saalekreis	11,4	10,7	11,0	10,3	10,6
Salzlandkreis	14,6	13,6	13,9	13,3	8,8
Stendal	16,7	15,5	16,3	14,6	12,9
Wittenberg	12,5	11,6	11,9	11,3	9,5
<b>Sachsen-Anhalt</b>	<b>13,4</b>	<b>12,5</b>	<b>13,1</b>	<b>11,8</b>	<b>10,6</b>

1) Quelle: Bundesagentur für Arbeit, vorläufige Ergebnisse

## Zahlenspiegel - Kreistabellen

Genehmigungen im Wohn- und Nichtwohnbau nach kreisfreien Städten und Landkreisen

Februar 2012

Kreisfreie Stadt Landkreis  Land	Insgesamt (einschließlich Baumaßnahmen an bestehenden Gebäuden)			
	Gebäude	Wohnungen		veranschlagte Kosten
		insgesamt	Wohnfläche	
	Anzahl		100 m <sup>2</sup>	1 000 EUR
Dessau-Roßlau, Stadt	9	3	3	1 763
Halle (Saale), Stadt	15	37	11	12 813
Magdeburg, Stadt	20	17	22	12 885
Altmarkkreis Salzwedel	12	6	10	1 975
Anhalt-Bitterfeld	25	14	21	2 185
Börde	25	28	29	6 010
Burgenlandkreis	14	7	4	2 882
Harz	32	18	21	6 826
Jerichower Land	3	2	3	332
Mansfeld-Südharz	9	2	3	515
Saalekreis	24	12	18	4 396
Salzlandkreis	16	-2	4	5 912
Stendal	10	8	12	3 585
Wittenberg	16	12	15	1 553
<b>Sachsen-Anhalt</b>	<b>230</b>	<b>164</b>	<b>174</b>	<b>63 632</b>

**Zahlenspiegel - Kreistabellen**

Genehmigungen für die Errichtung neuer Gebäude im Wohn- und Nichtwohnbau  
nach kreisfreien Städten und Landkreisen

**Februar 2012**

Kreisfreie Stadt Landkreis  Land	Errichtung neuer Gebäude						
	Wohngebäude			Nichtwohngebäude			
	Gebäude	Wohnungen	veranschlagte Kosten des Bauwerkes	Gebäude	Wohnungen	Nutzfläche	veranschlagte Kosten des Bauwerkes
	Anzahl		1 000 EUR	Anzahl		100 m <sup>2</sup>	1 000 EUR
Dessau-Roßlau, Stadt	1	1	110	-	-	-	-
Halle (Saale), Stadt	1	1	150	4	-	160	7 107
Magdeburg, Stadt	12	12	1 796	1	-	16	4 150
Altmarkkreis Salzwedel	4	4	605	5	1	11	703
Anhalt-Bitterfeld	11	11	838	4	-	24	939
Börde	15	25	2 527	5	-	18	3 111
Burgenlandkreis	2	2	244	5	-	14	218
Harz	11	11	1 986	6	-	112	3 786
Jerichower Land	2	2	290	1	-	2	42
Mansfeld-Südharz	1	1	180	-	-	-	-
Saalekreis	12	12	2 071	7	-	17	1 664
Salzlandkreis	4	4	489	3	-	38	2 581
Stendal	6	6	959	1	-	2	15
Wittenberg	8	11	1 340	2	-	1	51
<b>Sachsen-Anhalt</b>	<b>90</b>	<b>103</b>	<b>13 585</b>	<b>44</b>	<b>1</b>	<b>417</b>	<b>24 367</b>



## Zahlenspiegel - Kreistabellen

Ergebnisse der Betriebe im Verarbeitenden Gewerbe sowie im Bergbau und der Gewinnung von Steinen und Erden  
nach kreisfreien Städten und Landkreisen

Februar 2012

Kreisfreie Stadt Landkreis	Betriebe	Beschäftigte insgesamt	Geleistete Arbeits- stunden	Entgelte <sup>1)</sup>	Gesamtumsatz	
					insgesamt	dar. Ausland
Land	Anzahl		1 000	1 000 EUR		
Dessau-Roßlau, Stadt	23	4 528	632	12 016	35 717	10 002
Halle (Saale), Stadt	22	3 139	437	8 582	38 563	13 688
Magdeburg, Stadt	41	6 276	885	15 767	94 402	18 662
Altmarkkreis Salzwedel	25	4 438	633	10 293	67 046	16 116
Anhalt-Bitterfeld	76	13 120	1 889	35 004	255 818	108 681
Börde	67	12 677	1 787	32 889	303 535	129 145
Burgenlandkreis	56	8 804	1 188	21 284	302 715	47 985
Harz	76	11 247	1 561	28 586	207 433	63 603
Jerichower Land	37	3 978	602	9 205	85 034	15 825
Mansfeld-Südharz	40	5 954	823	12 867	171 148	94 116
Saalekreis	67	10 938	1 557	31 323	820 192	166 534
Salzlandkreis	82	12 288	1 786	29 481	273 601	79 998
Stendal	22	4 088	580	8 191	86 073	26 538
Wittenberg	50	7 108	1 330	16 311	244 053	64 002
<b>Sachsen-Anhalt</b>	<b>684</b>	<b>108 583</b>	<b>15 690</b>	<b>271 799</b>	<b>2 985 332</b>	<b>854 894</b>

1) Bruttolohn und Bruttogehaltsumme

**Zahlenspiegel - Kreistabellen**

Ergebnisse der Betriebe in der Energie- und Wasserversorgung  
nach kreisfreien Städten und Landkreisen

**Februar 2012**

Kreisfreie Stadt Landkreis	Betriebe	Beschäftigte insgesamt	Geleistete Arbeitsstunden	Bruttoentgelt- summe
Land	Anzahl		1 000	1 000 EUR
Dessau-Roßlau, Stadt	5	185	28	615
Halle (Saale), Stadt	8	1 069	142	3 524
Magdeburg, Stadt	4	1 076	148	3 684
Altmarkkreis Salzwedel	8	243	33	909
Anhalt-Bitterfeld	11	529	75	1 712
Börde	7	360	49	1 043
Burgenlandkreis	7	393	55	1 211
Harz	9	485	62	1 435
Jerichower Land	4	99	14	301
Mansfeld-Südharz	7	330	47	871
Saalekreis	11	1 385	183	4 672
Salzlandkreis	12	612	85	1 893
Stendal	4	247	34	836
Wittenberg	4	226	26	622
<b>Sachsen-Anhalt</b>	<b>101</b>	<b>7 239</b>	<b>981</b>	<b>23 328</b>

## Zahlenspiegel - Kreistabellen

Ergebnisse der Betriebe im Bereich Vorbereitende Baustellenarbeiten, Hoch- und Tiefbau (Monatsberichtskreis)  
nach kreisfreien Städten und Landkreisen

Februar 2012

Kreisfreie Stadt Landkreis	Betriebe	Tätige Personen	Entgelt- summe	Geleistete Arbeits- stunden	Gesamt- umsatz
Land	Anzahl		1 000 EUR	1 000	1 000 EUR
Dessau-Roßlau, Stadt	9	583	870	23	3 326
Halle (Saale), Stadt	20	1 511	2 882	94	6 228
Magdeburg, Stadt	36	2 416	4 476	143	12 320
Altmarkkreis Salzwedel	18	568	1 075	32	2 451
Anhalt-Bitterfeld	22	677	1 208	39	3 369
Börde	22	806	1 525	41	4 268
Burgenlandkreis	23	1 127	2 070	53	5 840
Harz	32	1 352	2 201	67	4 694
Jerichower Land	15	1 192	2 363	94	3 531
Mansfeld-Südharz	23	1 224	2 005	73	3 572
Saalekreis	39	1 741	3 704	130	11 556
Salzlandkreis	28	1 277	2 274	61	6 427
Stendal	14	803	1 299	43	3 239
Wittenberg	21	652	1 176	46	3 911
<b>Sachsen-Anhalt</b>	<b>322</b>	<b>15 929</b>	<b>29 128</b>	<b>934</b>	<b>74 733</b>

## Zahlenspiegel - Kreistabellen

Gewerbeanzeigen nach kreisfreien Städten und Landkreisen<sup>1)</sup>

**Februar 2012**

Kreisfreie Stadt Landkreis  Land	Anmeldungen		Abmeldungen	
	insgesamt	darunter Neuerrichtungen <sup>2)</sup>	insgesamt	darunter vollständige und teilweise Aufgabe <sup>3)</sup>
	Anzahl			
Dessau-Roßlau, Stadt	35	31	44	39
Halle (Saale), Stadt	132	120	151	135
Magdeburg, Stadt	145	133	146	129
Altmarkkreis Salzwedel	33	27	50	41
Anhalt-Bitterfeld	65	54	78	69
Börde	74	63	87	69
Burgenlandkreis	81	70	67	59
Harz	121	102	112	99
Jerichower Land	49	43	64	51
Mansfeld-Südharz	49	42	75	64
Saalekreis	103	88	89	72
Salzlandkreis	88	72	112	103
Stendal	44	35	58	45
Wittenberg	69	61	44	35
<b>Sachsen-Anhalt</b>	<b>1 088</b>	<b>941</b>	<b>1 177</b>	<b>1 010</b>

1) ohne Automatenaufsteller und Reisegewerbe

2) ohne Verlagerung

3) vollständige Aufgabe ohne Verlagerung und teilweise Aufgabe eines weiterhin bestehenden Betriebes

## Zahlenspiegel - Kreistabellen

## Insolvenzverfahren nach kreisfreien Städten und Landkreisen

01.01. - 28.02.2012

Kreisfreie Stadt Landkreis  Land	Insolvenzverfahren				Darunter		Voraus- sichtliche Forderungen insgesamt
	insgesamt	davon			Unter- nehmen	Ver- braucher	
		eröffnet	mangels Masse abgelehnt	Schulden- bereinigungs- plan ange- nommen			
Anzahl							1 000 EUR
Dessau-Roßlau, Stadt	29	25	3	1	5	16	3 954
Halle (Saale), Stadt	87	82	3	2	17	63	6 064
Magdeburg, Stadt	97	93	4	0	13	66	16 925
Altmarkkreis Salzwedel	25	23	2	0	3	19	4 470
Anhalt-Bitterfeld	35	31	4	0	6	24	2 354
Börde	54	48	5	1	11	38	4 549
Burgenlandkreis	57	52	3	2	10	38	6 101
Harz	90	84	5	1	13	64	7 482
Jerichower Land	27	26	1	0	6	17	3 755
Mansfeld-Südharz	52	46	2	4	5	36	6 119
Saalekreis	55	52	3	0	9	40	3 597
Salzlandkreis	82	78	3	1	7	73	4 291
Stendal	25	25	0	0	3	14	1 552
Wittenberg	42	42	0	0	3	29	3 473
<b>Sachsen-Anhalt</b>	<b>757</b>	<b>707</b>	<b>38</b>	<b>12</b>	<b>111</b>	<b>537</b>	<b>74 685</b>

**Notizen**

---

## Veröffentlichungen <sup>1)</sup> im Statistischen Landesamt Sachsen-Anhalt

Im Monat April 2012 erschienen:

Bestell-Nr.	Kennziffer/ Periodizität	Titel	Preis (in EUR)
1 Z 0 03	Z	Statistisches Monatsheft 4/12	5,50
2 V 0 08 <sup>2)</sup>	V	Berufsbildende Schulen und Schulen für Berufe im Gesundheitswesen Stand: November 2011	7,00
4 S 0 27 <sup>2)</sup>	S	20 Jahre amtliche Statistik in Sachsen-Anhalt	5,00 <sup>3)</sup>
3 A 1 07	A I --/10	Bevölkerung nach Altersgruppen und Geschlecht - 1981 - 2010 -	10,00
3 C 1 06	C I - j/11	Bestockte Rebflächen - Zwischenerhebung - Ergebnisse 2011	1,50
3 C 2 03	C II - j/11	Weinmosternernte, Weinerzeugung - 2011 -	1,50
3 C 3 05	C III - m-2/12	Schlachtungen und Geflügel - Februar 2012 -	1,50
3 E 1 02	E I - m-12/11	Beschäftigte, Umsatz im Verarbeitenden Gewerbe sowie im Bergbau und der Gewinnung von Steinen und Erden - Dezember 2011 - Endgültige Ergebnisse Betriebe mit 50 und mehr tätigen Personen	5,00
3 E 2 01	E II - m-1/12	Umsatz, Tätige Personen, Auftragseingang und Auftragsbestand im Baugewerbe Januar 2012	2,50
3 F 2 01	F II - m-12/11	Baugenehmigungen und Baufertigstellungen im Wohn- und Nichtwohnbau Dezember 2011	2,50
3 H 1 01	H I - m-11/11	Straßenverkehrsunfälle - November 2011 - Vorläufige Ergebnisse	6,00
3 H 1 01	H I - m-12/11	Straßenverkehrsunfälle - Dezember 2011 - Vorläufige Ergebnisse	6,00
3 H 1 05	H I - vj-4/11	Fahrgäste und Beförderungsleistungen im Schienennahverkehr und im gewerblichen Omnibusverkehr - IV. Quartal 2011 -	1,50
3 H 2 01	H II - m-11/11	Binnenschifffahrt - November 2011 -	4,00
3 H 2 01	H II - m-12/11	Binnenschifffahrt - Dezember 2011 -	4,00
3 M 1 02	M I - vj-1/12	Preisindizes für Bauwerke - Februar 2012 -	2,00
3 M 1 03	M I - j/11	Kaufwerte landwirtschaftlicher Grundstücke - Jahr 2011 -	1,50

1) Veröffentlichung als PDF-Datei kostenfrei erhältlich - bei Bestellung bitte die erste Stelle der Bestellnummer durch eine „6“ ersetzen

2) zum gleichen Preis als PDF-Datei erhältlich - bei Bestellung bitte die erste Stelle der Bestellnummer durch eine „6“ ersetzen

3) zuzüglich Versandkosten