

Statistischer Bericht



Bruttoinlandsprodukt und Bruttowertschöpfung im Freistaat Sachsen nach Kreisfreien Städten und Landkreisen

2012 bis 2021

P | 1 – j/21, P | 4 – j/20

Zeichenerklärung

- Nichts vorhanden (genau Null)
- 0 weniger als die Hälfte von 1 in der letzten besetzten Stelle, jedoch mehr als nichts
- ... Angabe fällt später an
- / Zahlenwert nicht sicher genug
- . Zahlenwert unbekannt oder geheim zu halten
- x Tabellenfach gesperrt, weil Aussage nicht sinnvoll
- () Aussagewert ist eingeschränkt
- p vorläufige Zahl
- r berichtigte Zahl
- s geschätzte Zahl

Allen Rechnungen liegen die ungerundeten Werte zugrunde. In einzelnen Fällen können bei der Summenbildung geringe Abweichungen entstehen, die in Abbildungen und Tabellen auf ab- bzw. aufgerundete Einzelangaben zurückzuführen sind.

Herausgeber, Redaktion, Gestaltung, Satz
Statistisches Landesamt des Freistaates Sachsen
Macherstraße 63, 01917 Kamenz
Telefon +49 3578 33-1913
Telefax +49 3578 33-1921
E-Mail info@statistik.sachsen.de

Druck
Diese Veröffentlichung steht ausschließlich in elektronischer Form bereit.

Redaktionsschluss
September 2022

Bezug
Download im Internet kostenfrei unter
www.statistik.sachsen.de

Erscheinungsfolge
jährlich

Verteilerhinweis
Diese Informationsschrift wird von der Sächsischen Staatsregierung im Rahmen ihrer verfassungsmäßigen Verpflichtung zur Information der Öffentlichkeit herausgegeben. Sie darf weder von Parteien noch von deren Kandidaten oder Helfern im Zeitraum von sechs Monaten vor einer Wahl zum Zwecke der Wahlwerbung verwendet werden. Dies gilt für alle Wahlen.
Missbräuchlich ist insbesondere die Verteilung auf Wahlveranstaltungen, an Informationsständen der Parteien sowie das Einlegen, Aufdrucken oder Aufkleben parteipolitischer Informationen oder Werbemittel. Untersagt ist auch die Weitergabe an Dritte zur Verwendung bei der Wahlwerbung.
Auch ohne zeitlichen Bezug zu einer bevorstehenden Wahl darf die vorliegende Druckschrift nicht so verwendet werden, dass dies als Parteinahme des Herausgebers zu Gunsten einzelner politischer Gruppen verstanden werden könnte.
Diese Beschränkungen gelten unabhängig vom Vertriebsweg, also unabhängig davon, auf welchem Wege und in welcher Anzahl diese Informationsschrift dem Empfänger zugegangen ist. Erlaubt ist jedoch den Parteien, diese Informationsschrift zur Unterrichtung ihrer Mitglieder zu verwenden.

Copyright
Statistisches Landesamt des Freistaates Sachsen, Kamenz 2022.
Vervielfältigung und Verbreitung, auch auszugsweise, mit Quellenangabe gestattet.

Statistischer Bericht P I 1 - j/21, P I 4 - j/20
Bruttoinlandsprodukt und Bruttowertschöpfung
2012 bis 2021

[Titel](#)

[Impressum](#)

Inhalt

[Vorbemerkungen](#)

Tabellen

1. [Bruttoinlandsprodukt, Erwerbstätige, Einwohner/-innen sowie Bruttoinlandsprodukt je Erwerbstätigen und je Einwohner/-in im Freistaat Sachsen](#)
2. [Bruttoinlandsprodukt, Erwerbstätige, Einwohner/-innen sowie Bruttoinlandsprodukt je Erwerbstätigen und je Einwohner/-in in Deutschland](#)
3. [Bruttoinlandsprodukt und Bruttowertschöpfung in jeweiligen Preisen nach Wirtschaftsbereichen und -abschnitten](#)
4. [Bruttoinlandsprodukt und Bruttowertschöpfung preisbereinigt, verkettet nach Wirtschaftsbereichen und -abschnitten](#)
5. [Bruttoinlandsprodukt und Bruttowertschöpfung in jeweiligen Preisen je Erwerbstätigen nach Wirtschaftsbereichen und -abschnitten](#)
6. [Bruttoinlandsprodukt und Bruttowertschöpfung preisbereinigt, verkettet je Erwerbstätigen nach Wirtschaftsbereichen und -abschnitten](#)
7. [Bruttoinlandsprodukt und Bruttowertschöpfung in jeweiligen Preisen je Erwerbstätigenstunde nach Wirtschaftsbereichen und -abschnitten](#)
8. [Bruttoinlandsprodukt und Bruttowertschöpfung preisbereinigt, verkettet je Erwerbstätigenstunde nach Wirtschaftsbereichen und -abschnitten](#)
9. [Bruttoinlandsprodukt \(BIP\) zu Marktpreisen und BIP zu Marktpreisen je Einwohner/-in nach Kreisfreien Städten und Landkreisen](#)
10. [Bruttowertschöpfung \(BWS\) zu Herstellungspreisen insgesamt und in den Wirtschaftsbereichen Land- und Forstwirtschaft und Produzierendes Gewerbe nach Kreisfreien Städten und Landkreisen](#)
11. [Bruttowertschöpfung zu Herstellungspreisen in den Dienstleistungsbereichen nach Kreisfreien Städten und Landkreisen](#)
12. [Bruttoinlandsprodukt zu Marktpreisen je Erwerbstätigen und je Erwerbstätigenstunde nach Kreisfreien Städten und Landkreisen](#)

Abbildungen

1. [Bruttowertschöpfung \(preisbereinigt\) im Freistaat Sachsen 1991 bis 2021 nach Wirtschaftsbereichen und -abschnitten](#)
2. [Bruttoinlandsprodukt und Bruttowertschöpfung je Erwerbstätigen \(in jeweiligen Preisen\) im Freistaat Sachsen 1991, 2000, 2010 und 2021 nach Wirtschaftsbereichen und -abschnitten](#)
3. [Bruttoinlandsprodukt \(BIP\) und Bruttoinlandsprodukt je Erwerbstätigen im Freistaat Sachsen 2020 nach Kreisfreien Städten und Landkreisen](#)
4. [Bruttoinlandsprodukt \(BIP\) je Einwohner/-in im Freistaat Sachsen 2020 nach Kreisfreien Städten und Landkreisen](#)

[Inhalt](#)

Vorbemerkungen

Die in diesem Statistischen Bericht verarbeiteten Ergebnisse des Arbeitskreises "Volkswirtschaftliche Gesamtrechnungen der Länder" stehen im Internet unter dem Link: <https://www.statistikportal.de/de/vgrdl>

Zusätzliche Erläuterungen

Hinweis: Öffnen der Datei durch Doppelklick auf das Symbol. Falls Ihr Betriebssystem das Öffnen der nachfolgend eingebetteten PDF-Datei nicht unterstützt, ist dieser Inhalt in der zur Langzeitarchivierung erstellten PDF-Datei des gesamten Statistischen Berichts enthalten. Diese ist in der gemeinsamen Publikationsdatenbank (Statistische Bibliothek) des Bundes und der Länder abgelegt.



Vorbemerkungen

In diesem Bericht werden in den Tabellen Ergebnisse zum Bruttoinlandsprodukt (BIP) und der Bruttowertschöpfung (BWS) des Freistaates Sachsen 2011 bis 2020, der Kreisfreien Städte und Landkreise in Sachsen 2010 bis 2019 auf der Grundlage der Klassifikation der Wirtschaftszweige, Ausgabe 2008 (WZ 2008) publiziert. Diese berücksichtigt die Vorgaben der europaweit rechtsverbindlichen Systematik der Wirtschaftszweige in der Europäischen Gemeinschaft (NACE Rev. 2), die mit der Verordnung (EG) Nr. 1893/2006 des Europäischen Parlaments und des Rates vom 20. Dezember 2006 (ABl. EG Nr. L 393) veröffentlicht wurde.

Die vorliegenden Ergebnisse wurden vom Arbeitskreis "Volkswirtschaftliche Gesamtrechnungen der Länder" (AK VGRdL), einem gemeinsamen Forum aller Statistischen Landesämter Deutschlands, nach ESVG 2010 berechnet. Das ESVG 2010 ist für die Volkswirtschaftlichen Gesamtrechnungen (VGR) auf nationaler und regionaler Ebene in allen EU-Mitgliedstaaten rechtsverbindlich vorgeschrieben. Damit sind die vorgelegten Ergebnisse auch über die Grenzen Deutschlands hinaus methodisch vergleichbar. Weitere Informationen finden Sie auch auf der Internetseite unter: <http://www.statistikportal.de/de/vgrdl>

Alle Ergebnisse bis zum Jahr 2019 sind auf den Berechnungsstand August 2020 der VGR des Statistischen Bundesamtes abgestimmt. Für die Jahre 2008 bis 2018 wurden die Ergebnisse originär und für das Jahr 2019 als Fortschreibung ermittelt. Die Daten vor 2008 sind die Ergebnisse einer inhaltlich und methodisch vergleichbaren Rückrechnung. Für das Jahr 2020 wurden Fortschreibungsergebnisse mit dem Berechnungsstand Februar 2021 ermittelt. Am aktuellen Rand haben die Ergebnisse vorläufigen Charakter.

Revision 2019

Im Jahr 2019 fand in Deutschland – wie in den meisten Mitgliedstaaten der Europäischen Union – eine umfassende Revision der VGR statt. In den VGR einschließlich der Erwerbstätigenrechnung werden etwa alle fünf Jahre die Berechnungen und damit alle Ergebnisse in sogenannten Generalrevisionen überarbeitet, wie zuletzt 2014 zur europaweiten Einführung des neuen Europäischen Systems Volkswirtschaftlicher Gesamtrechnungen (ESVG 2010). Dabei sollen insbesondere neue international vereinbarte Konzepte, Definitionen und Klassifikationen eingeführt sowie methodische Verbesserungen und, soweit verfügbar, neue Datengrundlagen eingearbeitet werden.

Im Rahmen der VGR-Revision 2019 gab es keine maßgeblichen konzeptionellen Änderungen, vielmehr wurden insbesondere neue Datenquellen und Berechnungsmethoden berücksichtigt. Darüber hinaus wurde diese Gelegenheit genutzt, um die gesamten VGR-Systeme umfassend zu überprüfen und bei Bedarf zu überarbeiten und neue Erkenntnisse in die Berechnungen zu integrieren. Um Brüche

in den Zeitreihen zu vermeiden und den Datennutzern weiterhin methodisch konsistente Zeitreihen zur Verfügung zu stellen, wurden alle Ergebnisse soweit möglich bis 1991 zurück neu berechnet. Die nächste VGR-Generalrevision findet, überwiegend europaweit harmonisiert, voraussichtlich 2024 statt.

Weitere Informationen zur Revision 2019 auf Bundesebene finden Sie auf den Internetseiten des Statistischen Bundesamtes:

(<https://www.destatis.de/DE/Themen/Wirtschaft/Volkswirtschaftliche-Gesamtrechnungen-Inlandsprodukt/AnkuendungRevision2019.html>).

Die entstehungsseitige Berechnung des BIP erfolgt in der Regionalrechnung in verschiedenen Phasen. Im Einzelnen sind dies die erste und die zweite Fortschreibung sowie die Originärberechnung. In den einzelnen Phasen werden die sukzessiv über einen längeren Zeitraum anfallenden Ausgangsdaten eingearbeitet. Die Ergebnisse der Fortschreibungen tragen generell vorläufigen Charakter und werden später durch die Ergebnisse der Originärberechnung ersetzt. Um dem aktuellen Datenbedarf Rechnung zu tragen, wird zunächst die BWS der Wirtschaftsbereiche mittels geeigneter Indikatoren (z. B. Umsätze) fortgeschrieben und zum BIP zusammengefasst. Im Rahmen der Originärberechnung können dann alle verfügbaren Ausgangsdaten berücksichtigt werden. Die Originärberechnungsergebnisse sind infolge der breiteren zugrunde liegenden Datenbasis gegenüber den Fortschreibungsergebnissen exakter. Durch die sich von Berechnungsstufe zu Berechnungsstufe verbreitende Datenbasis wird deshalb auch eine Erhöhung der Veröffentlichungstiefe möglich. Mit diesem Verfahren stellt sich die Länderstatistik dem Anspruch nach äußerster Aktualität und größtmöglicher Absicherung der Endergebnisse durch Berücksichtigung sämtlicher verfügbarer Statistiken. Jeder neue Berechnungsstand bedeutet, dass die Ergebnisse des vorhergehenden Standes ersetzt werden.

Die zur Ermittlung von Pro-Kopf-Werten oder Pro-Stundenangaben genutzten Bezugswerte (Erwerbstätige, Arbeitsvolumen) berechnete der Arbeitskreis "Erwerbstätigenrechnung des Bundes und der Länder" (AK ETR). Bei den Personenangaben handelt es sich um Jahresdurchschnitte am Arbeitsort (Inlandskonzept). Daneben werden auch jahresdurchschnittliche Einwohnerzahlen (Inländerkonzept) zur Bildung von Pro-Kopf-Werten verwendet. Bei den Angaben zu den Einwohnerinnen und Einwohnern handelt es sich um die mittlere Bevölkerung des entsprechenden Jahres im jeweiligen Gebiet auf Basis des Zensus 2011.

Die nachfolgende schematische Darstellung verdeutlicht die Berechnung des BIP bzw. der BWS nach dem Produktionsansatz unter Beachtung der verschiedenen Bewertungskonzepte:

Produktionswert zu Herstellungspreisen

(einschließlich FISIM);
[Umsätze von Waren und Dienstleistungen, Bestandsveränderungen an fertigen und unfertigen Erzeugnissen aus eigener Produktion, selbsterstellte Anlagen]

- Vorleistungen zu Anschaffungspreisen (einschließlich FISIM)
[z. B. Rohstoffe, fremdbezogene Vorprodukte, Hilfs- und Betriebsstoffe, Bau- und Reparaturleistungen, gewerbliche Mieten]
- = Bruttowertschöpfung zu Herstellungspreisen
- + Gütersteuern (Mehrwertsteuer, Verkehr- und Verbrauchsteuern, Importabgaben)
- Gütersubventionen
- = Bruttoinlandsprodukt zu Marktpreisen

Bei der Wertschöpfungsberechnung kommt darüber hinaus auch der Einkommensansatz zur Anwendung, bei dem die arbeits- und die kapitalbezogenen Komponenten der BWS zunächst einzeln ermittelt und dann zusammengefügt werden.

Die Angaben für die Kreisfreien Städte und Landkreise für alle Jahre basieren auf dem aktuellen Gebietsstand. Die Ergebnisse zum BIP und der BWS für die drei NUTS 2-Regionen ergeben sich durch Addition der entsprechenden Kreisergebnisse. Das BIP zu Marktpreisen sowie die BWS zu Herstellungspreisen können für die Kreisfreien Städte und Landkreise nur in jeweiligen Preisen ausgewiesen werden, da auf dieser regionalen Ebene keine gesicherten gesamtwirtschaftlichen Preisindizes zur Deflationierung vorliegen. Ein Ausweis der realen Entwicklung zwischen den Jahren ist somit auf Kreisebene nicht möglich.

Detaillierte Jahresergebnisse für alle Länder bzw. Kreise werden vom AK VGRdL in Form von Gemeinschaftsveröffentlichungen publiziert.

Erläuterungen

Bruttoinlandsprodukt, Bruttowertschöpfung

Das Bruttoinlandsprodukt umfasst den Wert aller innerhalb eines Wirtschaftsgebietes während einer bestimmten Periode produzierten Waren und Dienstleistungen und stellt damit die gesamtwirtschaftliche Leistung dar. Seine Bewertung erfolgt zu Marktpreisen. Es entspricht entstehungsseitig der Bruttowertschöpfung aller Wirtschaftsbereiche zuzüglich der Gütersteuern und abzüglich der Gütersubventionen. Die Bruttowertschöpfung wird aus dem Wert der gesamten im Berichtszeitraum produzierten Waren und

Dienstleistungen (Produktionswert) abzüglich des Wertes der bei der Produktion verbrauchten Güter (Vorleistungen) ermittelt und zu Herstellungspreisen bewertet.

Das Bruttoinlandsprodukt und die meisten seiner Komponenten lassen sich sowohl nominal (in jeweiligen Preisen) als auch preisbereinigt darstellen. Die Preisbereinigung erfolgt auf der Grundlage einer jährlich wechselnden Preisbasis (Vorjahrespreisbasis). Dadurch wird die reale Wirtschaftsentwicklung im Zeitablauf frei von Preiseinflüssen dargestellt. Die Veränderungsrate des preisbereinigten Bruttoinlandsprodukts dient als Messgröße für die Wirtschaftsentwicklung der Volkswirtschaften. Das Bruttoinlandsprodukt (Inlandskonzept) unterscheidet sich vom Bruttonationaleinkommen (Inländerkonzept) durch den Saldo der an die übrige Welt (Ausland, übriges Inland) geleisteten und den von Inländern aus der übrigen Welt bezogenen Primäreinkommen (Arbeitnehmerentgelte, Vermögenseinkommen sowie geleistete Produktions- und Importabgaben bzw. empfangene Subventionen).

Gütersteuern

sind Steuern, die pro Einheit einer produzierten oder gehandelten Ware oder Dienstleistung zu entrichten sind. Sie können entweder als ein bestimmter Geldbetrag oder als ein bestimmter Prozentsatz des Preises pro Einheit des Gutes festgesetzt werden. Die wichtigste Gütersteuer ist die Mehrwertsteuer (MwSt.), eine Form der Umsatzsteuer, weil sie grundsätzlich jeden Erwerb von Waren und Dienstleistungen belastet. Die Mehrwertsteuer (einschl. Einfuhrumsatzsteuer) erbringt rund zwei Drittel des gesamten Gütersteueraufkommens.

Gütersubventionen

Gütersubventionen sind Subventionen, die pro Einheit einer produzierten oder eingeführten Ware oder Dienstleistung geleistet werden. In den volkswirtschaftlichen Gesamtrechnungen werden Subventionen als laufende Zahlungen ohne Gegenleistung charakterisiert, die der Staat oder Institutionen der Europäischen Union an gebietsansässige Produzenten leisten, um den Umfang der Produktion dieser Einheiten, ihre Verkaufspreise oder die Entlohnung der Produktionsfaktoren zu beeinflussen.

Einwohnerinnen und Einwohner

Zu den Einwohnerinnen und Einwohnern Deutschlands gehören alle Personen (Deutsche, Ausländerinnen und Ausländer), die im Bundesgebiet ihren ständigen Wohnsitz haben. Nicht dazu zählen jedoch die Angehörigen ausländischer Missionen und Streitkräfte. Die Einwohnerinnen und Einwohner werden in den VGR als Jahresdurchschnittszahl auf Basis des Zensus 2011 ausgewiesen. Ausnahme: Einwohnerinnen und Einwohner (Länderergebnisse) im aktuellsten Jahr zum Stichtag 30.06.

Erwerbstätige

Die Darstellung der Erwerbstätigkeit erfolgt als durchschnittliche Größe des jeweiligen Berichtszeitraumes zum einen nach dem Inlandskonzept (Erwerbstätige am Arbeitsort). Erfasst werden alle Personen, die im jeweiligen Gebiet ihren Wohn- und Arbeitsort haben, zuzüglich der außerhalb dieses Gebietes wohnenden Personen, die als Einpendlerinnen bzw. Einpendler in diese Region ihren Arbeitsort erreichen. Zum anderen erfolgt der Nachweis nach dem Inländerkonzept (Erwerbstätige am Wohnort). Hier werden alle Personen erfasst, die im jeweiligen Gebiet ihren Wohn- und Arbeitsort haben, zusätzlich aber auch diejenigen Personen, die zwar in diesem Gebiet wohnen, aber als Auspendlerinnen bzw. Auspendler ihren Arbeitsort in anderen Regionen haben. Zu den Erwerbstätigen rechnen alle Personen, die eine auf Erwerb gerichtete Tätigkeit ausüben, unabhängig von der Dauer der tatsächlich geleisteten oder vertragsmäßig zu leistenden Arbeitszeit. Für die Zuordnung als Erwerbstätige ist es unerheblich, ob aus dieser Tätigkeit der überwiegende Lebensunterhalt bestritten wird. Im Falle mehrerer Tätigkeiten wird der Erwerbstätige nur einmal gezählt (Personenkonzept). Maßgebend für die Stellung im Beruf bzw. nach Wirtschaftszweigen ist die zeitlich überwiegende Tätigkeit. Nicht zu den Erwerbstätigen zählen Personen als Verwalterin bzw. Verwalter ihres Privatvermögens (z. B. Immobilien, Geldvermögen, Wertpapiere).

Arbeitsvolumen

Das Arbeitsvolumen umfasst die tatsächlich geleistete Arbeitszeit aller Erwerbstätigen, die als Arbeitnehmerinnen bzw. Arbeitnehmer oder als Selbstständige beziehungsweise als mithelfende Familienangehörige eine auf wirtschaftlichen Erwerb gerichtete Tätigkeit ausüben. Hierzu zählen auch die geleisteten Arbeitsstunden von Personen mit mehreren gleichzeitigen Beschäftigungsverhältnissen. Nicht zum Arbeitsvolumen gehören hingegen die bezahlten, aber nicht geleisteten Arbeitsstunden, beispielsweise Jahresurlaub, Elternzeit, Feiertage, Kurzarbeit oder krankheitsbedingte Abwesenheit. Ebenfalls unberücksichtigt bleiben die nicht bezahlten Pausen sowie die Zeit für die Fahrten zwischen Wohnung und Arbeitsplatz. Das Arbeitsvolumen umfasst somit die Gesamtzahl der während des Berichtszeitraums am jeweiligen Arbeitsort von Arbeitnehmerinnen und Arbeitnehmern sowie Selbstständigen innerhalb einer Region tatsächlich geleisteten Arbeitsstunden. Es berücksichtigt weder Intensität noch Qualität der geleisteten Arbeit. Das Arbeitsvolumen ergibt sich als Produkt aus Erwerbstätigenzahl und Arbeitszeit je Erwerbstätigen.

Wirtschaftsfachliche Gliederung nach Bereichen und Abschnitten der "Klassifikation der Wirtschaftszweige Ausgabe 2008 (WZ 2008)"

A	Land- und Forstwirtschaft, Fischerei
B bis F	Produzierendes Gewerbe
B bis E	Produzierendes Gewerbe ohne Baugewerbe
C	Verarbeitendes Gewerbe
F	Baugewerbe
G bis T	Dienstleistungsbereiche
G bis J	Handel, Verkehr, Gastgewerbe, Information und Kommunikation
K bis N	Grundstücks- und Wohnungswesen, Finanz- und Unternehmensdienstleister
O bis T	Öffentliche und sonstige Dienstleister, Erziehung und Gesundheit

Die wirtschaftsfachliche Zuordnung erfolgt soweit möglich nach dem wirtschaftlichen Schwerpunkt des Betriebes.

[Inhalt](#)
**1. Bruttoinlandsprodukt, Erwerbstätige, Einwohner/-innen sowie Bruttoinlandsprodukt je Erwerbstätigen
und je Einwohner/-in im Freistaat Sachsen
2012 bis 2021**

Merkmal	2012	2013	2014	2015	2016	2017	2018	2019	2020	2021
Bruttoinlandsprodukt										
In jeweiligen Preisen in Mrd. €	101,3	104,1	109,3	113,6	117,2	121,8	125,3	130,5	127,5	134,5
Veränderung gegenüber dem Vorjahr in %	1,9	2,8	5,0	3,9	3,2	3,9	2,8	4,2	-2,3	5,5
Anteil an Deutschland in %	3,7	3,7	3,7	3,8	3,7	3,7	3,7	3,8	3,8	3,8
Preisbereinigt, verkettet 2015 = 100	94,56	94,77	97,83	100	101,80	104,13	104,94	106,62	102,10	104,68
Veränderung gegenüber dem Vorjahr in %	0,6	0,2	3,2	2,2	1,8	2,3	0,8	1,6	-4,2	2,5
Erwerbstätige										
Durchschnitt in 1 000 Personen	1 991	2 003	2 010	2 005	2 022	2 043	2 061	2 071	2 055	2 053
Veränderung gegenüber dem Vorjahr in %	0,8	0,6	0,3	-0,2	0,8	1,0	0,9	0,5	-0,8	-0,1
Bruttoinlandsprodukt je Erwerbstätigen										
In jeweiligen Preisen in €	50 891	51 996	54 401	56 642	57 989	59 649	60 799	63 030	62 042	65 527
Veränderung gegenüber dem Vorjahr in %	1,1	2,2	4,6	4,1	2,4	2,9	1,9	3,7	-1,6	5,6
Preisbereinigt, verkettet 2015 = 100	95,24	94,89	97,62	100	100,98	102,23	102,12	103,25	99,66	102,27
Veränderung gegenüber dem Vorjahr in %	-0,3	-0,4	2,9	2,4	1,0	1,2	-0,1	1,1	-3,5	2,6
Arbeitsvolumen der Erwerbstätigen										
Mill. Stunden	2 929	2 910	2 928	2 924	2 927	2 945	2 937	2 942	2 806	2 850
Veränderung gegenüber dem Vorjahr in %	-1,0	-0,6	0,6	-0,1	0,1	0,6	-0,3	0,2	-4,6	1,6
Bruttoinlandsprodukt je Erwerbstätigenstunde										
In jeweiligen Preisen in €	34,60	35,79	37,34	38,84	40,05	41,37	42,66	44,37	45,44	47,21
Veränderung gegenüber dem Vorjahr in %	3,0	3,4	4,3	4,0	3,1	3,3	3,1	4,0	2,4	3,9
Preisbereinigt, verkettet 2015 = 100	94,43	95,24	97,70	100	101,71	103,38	104,48	105,98	106,42	107,43
Veränderung gegenüber dem Vorjahr in %	1,6	0,9	2,6	2,4	1,7	1,6	1,1	1,4	0,4	0,9
Einwohner/-innen										
Durchschnitt in 1 000 Pers.	4 052	4 048	4 051	4 070	4 083	4 082	4 080	4 075	4 064	4 045
Veränderung gegenüber dem Vorjahr in %	-0,2	-0,1	0,1	0,5	0,3	-0,0	-0,0	-0,1	-0,3	-0,5
Bruttoinlandsprodukt je Einwohner/-in										
In jeweiligen Preisen in €	25 006	25 724	26 989	27 908	28 711	29 852	30 711	32 029	31 363	33 254
Veränderung gegenüber dem Vorjahr in %	2,1	2,9	4,9	3,4	2,9	4,0	2,9	4,3	-2,1	6,0
Preisbereinigt, verkettet 2015 = 100	94,98	95,28	98,29	100	101,47	103,84	104,69	106,49	102,25	105,33
Veränderung gegenüber dem Vorjahr in %	0,8	0,3	3,2	1,7	1,5	2,3	0,8	1,7	-4,0	3,0

[Inhalt](#)
2. Bruttoinlandsprodukt, Erwerbstätige, Einwohner/-innen sowie Bruttoinlandsprodukt je Erwerbstätigen und je Einwohner/-in in Deutschland
 2012 bis 2021

Merkmal	2012	2013	2014	2015	2016	2017	2018	2019	2020	2021
Bruttoinlandsprodukt										
In jeweiligen Preisen in Mrd. €	2 745,3	2 811,4	2 927,4	3 026,2	3 134,7	3 267,2	3 367,9	3 473,4	3 367,6	3 570,6
Veränderung gegenüber dem Vorjahr in %	1,9	2,4	4,1	3,4	3,6	4,2	3,1	3,1	-3,0	6,0
Preisbereinigt, verkettet 2015 = 100	95,98	96,40	98,53	100	102,23	104,97	106,11	107,23	102,33	105,29
Veränderung gegenüber dem Vorjahr in %	0,4	0,4	2,2	1,5	2,2	2,7	1,1	1,1	-4,6	2,9
Erwerbstätige										
Durchschnitt in 1 000 Personen	42 019	42 350	42 721	43 122	43 661	44 251	44 858	45 268	44 898	44 920
Veränderung gegenüber dem Vorjahr in %	1,1	0,8	0,9	0,9	1,2	1,4	1,4	0,9	-0,8	0,0
Bruttoinlandsprodukt je Erwerbstätigen										
In jeweiligen Preisen in €	65 335	66 384	68 524	70 177	71 797	73 832	75 078	76 729	75 005	79 488
Veränderung gegenüber dem Vorjahr in %	0,8	1,6	3,2	2,4	2,3	2,8	1,7	2,2	-2,2	6,0
Preisbereinigt, verkettet 2015 = 100	98,50	98,16	99,45	100	100,97	102,29	102,00	102,14	98,28	101,08
Veränderung gegenüber dem Vorjahr in %	-0,7	-0,3	1,3	0,6	1,0	1,3	-0,3	0,1	-3,8	2,8
Arbeitsvolumen der Erwerbstätigen										
Mill. Stunden	59 162	59 140	59 827	60 412	60 933	61 471	62 114	62 539	59 454	60 611
Veränderung gegenüber dem Vorjahr in %	-0,2	-0,0	1,2	1,0	0,9	0,9	1,0	0,7	-4,9	1,9
Bruttoinlandsprodukt je Erwerbstätigenstunde										
In jeweiligen Preisen in €	46,40	47,54	48,93	50,09	51,45	53,15	54,22	55,54	56,64	58,91
Veränderung gegenüber dem Vorjahr in %	2,1	2,5	2,9	2,4	2,7	3,3	2,0	2,4	2,0	4,0
Preisbereinigt, verkettet 2015 = 100	98,01	98,47	99,50	100	101,36	103,16	103,20	103,58	103,98	104,94
Veränderung gegenüber dem Vorjahr in %	0,6	0,5	1,0	0,5	1,4	1,8	0,0	0,4	0,4	0,9
Einwohner/-innen										
Durchschnitt in 1 000 Pers.	80 426	80 646	80 983	81 687	82 349	82 657	82 906	83 093	83 161	83 129
Veränderung gegenüber dem Vorjahr in %	0,2	0,3	0,4	0,9	0,8	0,4	0,3	0,2	0,1	-0,0
Bruttoinlandsprodukt je Einwohner/-in										
In jeweiligen Preisen in €	34 135	34 861	36 149	37 046	38 067	39 527	40 623	41 801	40 495	42 953
Veränderung gegenüber dem Vorjahr in %	1,7	2,1	3,7	2,5	2,8	3,8	2,8	2,9	-3,1	6,1
Preisbereinigt, verkettet 2015 = 100	97,48	97,64	99,38	100	101,41	103,74	104,55	105,42	100,52	103,46
Veränderung gegenüber dem Vorjahr in %	0,2	0,2	1,8	0,6	1,4	2,3	0,8	0,8	-4,6	2,9

[Inhalt](#)**3. Bruttoinlandsprodukt und Bruttowertschöpfung in jeweiligen Preisen nach Wirtschaftsbereichen und -abschnitten**

2012 bis 2021

Code WZ 2008	Wirtschaftsgliederung	2012	2013	2014	2015	2016
						Mill. €
-	Bruttoinlandsprodukt	101 330	104 139	109 328	113 588	117 237
-	Gütersteuern abzüglich Gütersubventionen	10 317	10 500	10 906	11 417	11 680
A bis T	Bruttowertschöpfung aller Wirtschaftsbereiche	91 013	93 638	98 421	102 171	105 557
A	Land- und Forstwirtschaft, Fischerei	947	1 028	1 130	778	908
B bis F	Produzierendes Gewerbe	27 121	27 546	30 367	32 212	33 611
B bis E	Produzierendes Gewerbe ohne Baugewerbe	20 789	21 133	23 519	25 115	26 136
B	Bergbau und Gewinnung von Steinen und Erden	318	323	334	357	327
C	Verarbeitendes Gewerbe	16 464	16 912	19 354	20 989	21 820
D	Energieversorgung	2 734	2 613	2 514	2 394	2 575
E	Wasserversorgung, Entsorgung u. Ä.	1 273	1 286	1 317	1 375	1 414
F	Baugewerbe	6 331	6 413	6 848	7 098	7 475
G bis T	Dienstleistungsbereiche	62 946	65 065	66 924	69 181	71 038
G bis J	Handel, Verkehr, Gastgewerbe, Information und Kommunikation	17 108	17 643	17 936	18 703	19 312
G bis I	Handel, Verkehr, Gastgewerbe	13 540	14 033	14 343	14 982	15 427
G	Handel; Instandhaltung und Reparatur von Kfz	7 568	7 793	8 146	8 440	8 819
H	Verkehr und Lagerei	4 565	4 840	4 700	4 886	4 875
I	Gastgewerbe	1 406	1 400	1 498	1 657	1 733
J	Information und Kommunikation	3 568	3 610	3 593	3 720	3 885
K bis N	Grundstücks- und Wohnungswesen, Finanz- und Unternehmensdienstleister	21 198	21 960	22 555	23 330	23 662
K	Finanz- und Versicherungsdienstleister	2 541	2 507	2 517	2 544	2 476
L	Grundstücks- und Wohnungswesen	9 684	9 817	9 972	10 257	10 539
M + N	Unternehmensdienstleister	8 973	9 636	10 066	10 529	10 648
M	Freiberufliche, wissenschaftliche und technische Dienstleister	4 836	5 015	4 990	5 218	5 275
N	Sonstige Unternehmensdienstleister	4 137	4 621	5 077	5 311	5 373
O bis T	Öffentliche und sonstige Dienstleister, Erziehung und Gesundheit	24 640	25 461	26 433	27 148	28 064
O bis Q	Öffentliche Dienstleister, Erziehung, Gesundheit	20 502	21 288	22 140	22 731	23 644
O	Öffentliche Verwaltung, Verteidigung; Sozialversicherung	7 079	7 310	7 564	7 734	7 980
P	Erziehung und Unterricht	5 271	5 442	5 726	5 859	6 186
Q	Gesundheits- und Sozialwesen	8 152	8 536	8 850	9 139	9 477
R bis T	Sonstige Dienstleister	4 138	4 174	4 293	4 417	4 421
R	Kunst, Unterhaltung und Erholung	1 556	1 622	1 745	1 793	1 820
S	Sonstige Dienstleister a.n.g.	2 498	2 461	2 454	2 520	2 494
T	Häusliche Dienste	84	91	94	104	106
						Veränderung gegenüber
-	Bruttoinlandsprodukt	1,9	2,8	5,0	3,9	3,2
-	Gütersteuern abzüglich Gütersubventionen	1,5	1,8	3,9	4,7	2,3
A bis T	Bruttowertschöpfung aller Wirtschaftsbereiche	2,0	2,9	5,1	3,8	3,3
A	Land- und Forstwirtschaft, Fischerei	-13,4	8,6	10,0	-31,2	16,8
B bis F	Produzierendes Gewerbe	0,7	1,6	10,2	6,1	4,3
B bis E	Produzierendes Gewerbe ohne Baugewerbe	-0,3	1,7	11,3	6,8	4,1
B	Bergbau und Gewinnung von Steinen und Erden	13,4	1,4	3,6	6,8	-8,2
C	Verarbeitendes Gewerbe	-2,2	2,7	14,4	8,5	4,0
D	Energieversorgung	7,4	-4,4	-3,8	-4,8	7,6
E	Wasserversorgung, Entsorgung u. Ä.	5,4	1,0	2,5	4,3	2,8
F	Baugewerbe	4,3	1,3	6,8	3,6	5,3
G bis T	Dienstleistungsbereiche	2,8	3,4	2,9	3,4	2,7
G bis J	Handel, Verkehr, Gastgewerbe, Information und Kommunikation	1,1	3,1	1,7	4,3	3,3
G bis I	Handel, Verkehr, Gastgewerbe	0,9	3,6	2,2	4,5	3,0
G	Handel; Instandhaltung und Reparatur von Kfz	-4,7	3,0	4,5	3,6	4,5

2012 bis 2021

2017	2018	2019	2020	2021	Wirtschaftsgliederung	Code WZ 2008
121 844	125 290	130 518	127 475	134 511	Bruttoinlandsprodukt	-
12 049	12 377	12 877	12 009	12 871	Gütersteuern abzüglich Gütersubventionen	-
109 795	112 913	117 641	115 466	121 640	Bruttowertschöpfung aller Wirtschaftsbereiche	A bis T
1 128	912	1 086	966	1 164	Land- und Forstwirtschaft, Fischerei	A
34 870	35 734	36 864	35 318	38 168	Produzierendes Gewerbe	B bis F
27 156	27 459	27 959	25 712	28 070	Produzierendes Gewerbe ohne Baugewerbe	B bis E
343	352	390	Bergbau und Gewinnung von Steinen und Erden	B
22 390	22 523	22 753	20 529	22 545	Verarbeitendes Gewerbe	C
2 955	3 052	3 227	Energieversorgung	D
1 467	1 531	1 589	Wasserversorgung, Entsorgung u. Ä.	E
7 715	8 276	8 905	9 606	10 098	Baugewerbe	F
73 797	76 268	79 691	79 182	82 308	Dienstleistungsbereiche	G bis T
20 261	20 947	22 253	21 787	23 049	Handel, Verkehr, Gastgewerbe, Information und Kommunikation	G bis J
16 179	16 642	17 389	16 845	...	Handel, Verkehr, Gastgewerbe	G bis I
9 334	9 524	9 837	Handel; Instandhaltung und Reparatur von Kfz	G
5 051	5 192	5 515	Verkehr und Lagerei	H
1 794	1 926	2 037	Gastgewerbe	I
4 082	4 305	4 864	4 942	...	Information und Kommunikation	J
24 328	24 900	25 400	24 943	25 976	Grundstücks- und Wohnungswesen, Finanz- und Unternehmensdienstleister	K bis N
2 444	2 352	2 443	2 402	...	Finanz- und Versicherungsdienstleister	K
10 782	10 996	11 291	11 507	...	Grundstücks- und Wohnungswesen	L
11 103	11 552	11 667	11 034	...	Unternehmensdienstleister	M + N
5 431	5 661	5 723	Freiberufliche, wissenschaftliche und technische Dienstleister	M
5 672	5 891	5 944	Sonstige Unternehmensdienstleister	N
29 208	30 420	32 038	32 452	33 283	Öffentliche und sonstige Dienstleister, Erziehung und Gesundheit	O bis T
24 498	25 643	27 063	27 889	...	Öffentliche Dienstleister, Erziehung, Gesundheit	O bis Q
8 186	8 515	8 866	Öffentliche Verwaltung, Verteidigung; Sozialversicherung	O
6 498	6 896	7 329	Erziehung und Unterricht	P
9 814	10 232	10 869	Gesundheits- und Sozialwesen	Q
4 710	4 777	4 975	4 562	...	Sonstige Dienstleister	R bis T
1 959	1 978	2 066	Kunst, Unterhaltung und Erholung	R
2 635	2 674	2 773	Sonstige Dienstleister a.n.g.	S
116	124	135	Häusliche Dienste	T
dem Vorjahr in Prozent						
3,9	2,8	4,2	-2,3	5,5	Bruttoinlandsprodukt	-
3,2	2,7	4,0	-6,7	7,2	Gütersteuern abzüglich Gütersubventionen	-
4,0	2,8	4,2	-1,8	5,3	Bruttowertschöpfung aller Wirtschaftsbereiche	A bis T
24,2	-19,2	19,1	-11,0	20,4	Land- und Forstwirtschaft, Fischerei	A
3,7	2,5	3,2	-4,2	8,1	Produzierendes Gewerbe	B bis F
3,9	1,1	1,8	-8,0	9,2	Produzierendes Gewerbe ohne Baugewerbe	B bis E
4,9	2,5	10,7	Bergbau und Gewinnung von Steinen und Erden	B
2,6	0,6	1,0	-9,8	9,8	Verarbeitendes Gewerbe	C
14,8	3,3	5,7	Energieversorgung	D
3,8	4,3	3,8	Wasserversorgung, Entsorgung u. Ä.	E
3,2	7,3	7,6	7,9	5,1	Baugewerbe	F
3,9	3,3	4,5	-0,6	3,9	Dienstleistungsbereiche	G bis T
4,9	3,4	6,2	-2,1	5,8	Handel, Verkehr, Gastgewerbe, Information und Kommunikation	G bis J
4,9	2,9	4,5	-3,1	...	Handel, Verkehr, Gastgewerbe	G bis I
5,8	2,0	3,3	Handel; Instandhaltung und Reparatur von Kfz	G

Code WZ 2008	Wirtschaftsgliederung	2012	2013	2014	2015	2016
H	Verkehr und Lagerei	9,8	6,0	-2,9	4,0	-0,2
I	Gastgewerbe	7,4	-0,5	7,0	10,6	4,6
J	Information und Kommunikation	1,9	1,2	-0,5	3,6	4,4
K bis N	Grundstücks- und Wohnungswesen, Finanz- und Unternehmensdienstleister	3,0	3,6	2,7	3,4	1,4
K	Finanz- und Versicherungsdienstleister	2,3	-1,3	0,4	1,1	-2,7
L	Grundstücks- und Wohnungswesen	1,2	1,4	1,6	2,9	2,7
M + N	Unternehmensdienstleister	5,3	7,4	4,5	4,6	1,1
M	Freiberufliche, wissenschaftliche und technische Dienstleister	7,1	3,7	-0,5	4,6	1,1
N	Sonstige Unternehmensdienstleister	3,2	11,7	9,9	4,6	1,2
O bis T	Öffentliche und sonstige Dienstleister, Erziehung und Gesundheit	3,9	3,3	3,8	2,7	3,4
O bis Q	Öffentliche Dienstleister, Erziehung, Gesundheit	4,6	3,8	4,0	2,7	4,0
O	Öffentliche Verwaltung, Verteidigung; Sozialversicherung	1,8	3,3	3,5	2,3	3,2
P	Erziehung und Unterricht	5,3	3,2	5,2	2,3	5,6
Q	Gesundheits- und Sozialwesen	6,7	4,7	3,7	3,3	3,7
R bis T	Sonstige Dienstleister	0,5	0,9	2,8	2,9	0,1
R	Kunst, Unterhaltung und Erholung	3,1	4,3	7,6	2,8	1,5
S	Sonstige Dienstleister a.n.g.	-1,0	-1,5	-0,3	2,7	-1,0
T	Häusliche Dienste	-2,4	8,1	3,8	10,0	2,4

2017	2018	2019	2020	2021	Wirtschaftsgliederung	Code WZ 2008
3,6	2,8	6,2	Verkehr und Lagerei	H
3,5	7,4	5,8	Gastgewerbe	I
5,1	5,5	13,0	1,6	...	Information und Kommunikation	J
2,8	2,4	2,0	-1,8	4,1	Grundstücks- und Wohnungswesen, Finanz- und Unternehmensdienstleister	K bis N
-1,3	-3,7	3,9	-1,7	...	Finanz- und Versicherungsdienstleister	K
2,3	2,0	2,7	1,9	...	Grundstücks- und Wohnungswesen	L
4,3	4,1	1,0	-5,4	...	Unternehmensdienstleister	M + N
3,0	4,2	1,1	Freiberufliche, wissenschaftliche und technische Dienstleister	M
5,6	3,9	0,9	Sonstige Unternehmensdienstleister	N
4,1	4,1	5,3	1,3	2,6	Öffentliche und sonstige Dienstleister, Erziehung und Gesundheit	O bis T
3,6	4,7	5,5	3,1	...	Öffentliche Dienstleister, Erziehung, Gesundheit	O bis Q
2,6	4,0	4,1	Öffentliche Verwaltung, Verteidigung; Sozialversicherung	O
5,0	6,1	6,3	Erziehung und Unterricht	P
3,6	4,3	6,2	Gesundheits- und Sozialwesen	Q
6,5	1,4	4,1	-8,3	...	Sonstige Dienstleister	R bis T
7,6	1,0	4,4	Kunst, Unterhaltung und Erholung	R
5,6	1,5	3,7	Sonstige Dienstleister a.n.g.	S
9,5	7,2	8,8	Häusliche Dienste	T

[Inhalt](#)**4. Bruttoinlandsprodukt und Bruttowertschöpfung preisbereinigt, verkettet nach Wirtschaftsbereichen und -abschnitten**

2012 bis 2021

Code WZ 2008	Wirtschaftsgliederung	2012	2013	2014	2015	2016
						Kettenindex
-	Bruttoinlandsprodukt	94,56	94,77	97,83	100	101,80
-	Gütersteuern abzüglich Gütersubventionen	92,81	92,75	95,46	100	101,60
A bis T	Bruttowertschöpfung aller Wirtschaftsbereiche	94,76	95,00	98,10	100	101,82
A	Land- und Forstwirtschaft, Fischerei	110,73	107,48	130,80	100	107,56
B bis F	Produzierendes Gewerbe	88,27	88,14	96,39	100	102,68
B bis E	Produzierendes Gewerbe ohne Baugewerbe	85,21	85,79	95,15	100	103,12
B	Bergbau und Gewinnung von Steinen und Erden	121,20	109,83	102,64	100	84,82
C	Verarbeitendes Gewerbe	82,40	83,22	94,50	100	102,44
D	Energieversorgung	103,13	101,28	100,29	100	110,84
E	Wasserversorgung, Entsorgung u. Ä.	85,67	89,47	93,72	100	104,71
F	Baugewerbe	99,65	96,80	100,90	100	101,14
G bis T	Dienstleistungsbereiche	97,64	98,09	98,47	100	101,36
G bis J	Handel, Verkehr, Gastgewerbe, Information und Kommunikation	98,14	98,68	98,03	100	101,65
G bis I	Handel, Verkehr, Gastgewerbe	99,24	99,44	98,46	100	100,90
G	Handel; Instandhaltung und Reparatur von Kfz	97,73	97,09	97,82	100	102,79
H	Verkehr und Lagerei	103,31	106,22	100,65	100	97,57
I	Gastgewerbe	95,11	91,67	95,38	100	101,04
J	Information und Kommunikation	94,02	95,76	96,35	100	104,67
K bis N	Grundstücks- und Wohnungswesen, Finanz- und Unternehmensdienstleister	95,32	97,31	98,00	100	100,67
K	Finanz- und Versicherungsdienstleister	101,39	103,54	99,16	100	97,18
L	Grundstücks- und Wohnungswesen	96,04	97,21	98,32	100	102,25
M + N	Unternehmensdienstleister	93,11	95,91	97,40	100	99,98
M	Freiberufliche, wissenschaftliche und technische Dienstleister	101,51	100,66	97,00	100	99,91
N	Sonstige Unternehmensdienstleister	84,86	91,24	97,81	100	100,04
O bis T	Öffentliche und sonstige Dienstleister, Erziehung und Gesundheit	99,34	98,36	99,18	100	101,76
O bis Q	Öffentliche Dienstleister, Erziehung, Gesundheit	98,74	98,09	99,06	100	102,48
O	Öffentliche Verwaltung, Verteidigung; Sozialversicherung	96,07	97,32	98,92	100	102,24
P	Erziehung und Unterricht	98,63	97,51	99,04	100	105,14
Q	Gesundheits- und Sozialwesen	101,20	99,13	99,19	100	100,98
R bis T	Sonstige Dienstleister	102,46	99,77	99,79	100	98,04
R	Kunst, Unterhaltung und Erholung	94,88	94,62	99,19	100	99,53
S	Sonstige Dienstleister a.n.g.	108,34	103,73	100,41	100	96,84
T	Häusliche Dienste	91,93	93,86	95,10	100	101,41
						Veränderung gegenüber
-	Bruttoinlandsprodukt	0,6	0,2	3,2	2,2	1,8
-	Gütersteuern abzüglich Gütersubventionen	-0,3	-0,1	2,9	4,8	1,6
A bis T	Bruttowertschöpfung aller Wirtschaftsbereiche	0,7	0,2	3,3	1,9	1,8
A	Land- und Forstwirtschaft, Fischerei	-5,9	-2,9	21,7	-23,5	7,6
B bis F	Produzierendes Gewerbe	-1,7	-0,1	9,4	3,7	2,7
B bis E	Produzierendes Gewerbe ohne Baugewerbe	-1,9	0,7	10,9	5,1	3,1
B	Bergbau und Gewinnung von Steinen und Erden	4,8	-9,4	-6,5	-2,6	-15,2
C	Verarbeitendes Gewerbe	-5,1	1,0	13,5	5,8	2,4
D	Energieversorgung	14,1	-1,8	-1,0	-0,3	10,8
E	Wasserversorgung, Entsorgung u. Ä.	7,7	4,4	4,8	6,7	4,7
F	Baugewerbe	-1,1	-2,9	4,2	-0,9	1,1
G bis T	Dienstleistungsbereiche	1,8	0,5	0,4	1,6	1,4
G bis J	Handel, Verkehr, Gastgewerbe, Information und Kommunikation	3,1	0,6	-0,7	2,0	1,6
G bis I	Handel, Verkehr, Gastgewerbe	3,2	0,2	-1,0	1,6	0,9
G	Handel; Instandhaltung und Reparatur von Kfz	0,9	-0,7	0,8	2,2	2,8

2012 bis 2021

2017	2018	2019	2020	2021	Wirtschaftsgliederung	Code WZ 2008
2015 = 100						
104,13	104,94	106,62	102,10	104,68	Bruttoinlandsprodukt	-
102,92	103,63	105,89	104,18	106,51	Gütersteuern abzüglich Gütersubventionen	-
104,26	105,08	106,70	101,88	104,48	Bruttowertschöpfung aller Wirtschaftsbereiche	A bis T
110,47	88,36	102,02	100,80	99,07	Land- und Forstwirtschaft, Fischerei	A
105,88	106,55	105,57	98,12	102,45	Produzierendes Gewerbe	B bis F
107,51	107,90	106,71	96,38	103,25	Produzierendes Gewerbe ohne Baugewerbe	B bis E
90,69	93,31	99,69	Bergbau und Gewinnung von Steinen und Erden	B
106,20	106,70	105,67	94,58	102,00	Verarbeitendes Gewerbe	C
124,87	121,00	111,73	Energieversorgung	D
102,24	107,43	115,97	Wasserversorgung, Entsorgung u. Ä.	E
100,21	101,83	101,53	102,71	99,78	Baugewerbe	F
103,44	104,66	107,30	103,66	105,50	Dienstleistungsbereiche	G bis T
105,20	107,60	113,57	109,65	112,23	Handel, Verkehr, Gastgewerbe, Information und Kommunikation	G bis J
103,77	105,32	109,14	104,51	...	Handel, Verkehr, Gastgewerbe	G bis I
105,14	104,87	109,81	Handel; Instandhaltung und Reparatur von Kfz	G
101,62	105,09	107,65	Verkehr und Lagerei	H
103,14	108,52	110,10	Gastgewerbe	I
111,00	116,99	132,17	131,40	...	Information und Kommunikation	J
102,23	102,72	103,12	99,69	102,01	Grundstücks- und Wohnungswesen, Finanz- und Unternehmensdienstleister	K bis N
95,44	87,25	87,39	86,88	...	Finanz- und Versicherungsdienstleister	K
103,70	104,89	106,50	106,26	...	Grundstücks- und Wohnungswesen	L
102,43	104,29	103,63	96,47	...	Unternehmensdienstleister	M + N
101,72	104,21	103,69	Freiberufliche, wissenschaftliche und technische Dienstleister	M
103,14	104,37	103,58	Sonstige Unternehmensdienstleister	N
103,26	104,29	106,56	102,93	103,94	Öffentliche und sonstige Dienstleister, Erziehung und Gesundheit	O bis T
103,36	104,60	106,92	104,76	...	Öffentliche Dienstleister, Erziehung, Gesundheit	O bis Q
102,87	104,63	106,16	Öffentliche Verwaltung, Verteidigung; Sozialversicherung	O
105,23	105,02	107,69	Erziehung und Unterricht	P
102,55	104,31	107,05	Gesundheits- und Sozialwesen	Q
102,76	102,67	104,67	93,21	...	Sonstige Dienstleister	R bis T
105,75	105,69	108,92	Kunst, Unterhaltung und Erholung	R
100,42	100,14	101,08	Sonstige Dienstleister a.n.g.	S
108,19	112,21	118,81	Häusliche Dienste	T
dem Vorjahr in Prozent						
2,3	0,8	1,6	-4,2	2,5	Bruttoinlandsprodukt	-
1,3	0,7	2,2	-1,6	2,2	Gütersteuern abzüglich Gütersubventionen	-
2,4	0,8	1,5	-4,5	2,6	Bruttowertschöpfung aller Wirtschaftsbereiche	A bis T
2,7	-20,0	15,5	-1,2	-1,7	Land- und Forstwirtschaft, Fischerei	A
3,1	0,6	-0,9	-7,1	4,4	Produzierendes Gewerbe	B bis F
4,3	0,4	-1,1	-9,7	7,1	Produzierendes Gewerbe ohne Baugewerbe	B bis E
6,9	2,9	6,8	Bergbau und Gewinnung von Steinen und Erden	B
3,7	0,5	-1,0	-10,5	7,8	Verarbeitendes Gewerbe	C
12,7	-3,1	-7,7	Energieversorgung	D
-2,4	5,1	8,0	Wasserversorgung, Entsorgung u. Ä.	E
-0,9	1,6	-0,3	1,2	-2,9	Baugewerbe	F
2,1	1,2	2,5	-3,4	1,8	Dienstleistungsbereiche	G bis T
3,5	2,3	5,5	-3,4	2,4	Handel, Verkehr, Gastgewerbe, Information und Kommunikation	G bis J
2,9	1,5	3,6	-4,2	...	Handel, Verkehr, Gastgewerbe	G bis I
2,3	-0,3	4,7	Handel; Instandhaltung und Reparatur von Kfz	G

Code WZ 2008	Wirtschaftsgliederung	2012	2013	2014	2015	2016
H	Verkehr und Lagerei	7,4	2,8	-5,2	-0,6	-2,4
I	Gastgewerbe	4,0	-3,6	4,0	4,8	1,0
J	Information und Kommunikation	2,4	1,9	0,6	3,8	4,7
K bis N	Grundstücks- und Wohnungswesen, Finanz- und Unternehmensdienstleister	1,6	2,1	0,7	2,0	0,7
K	Finanz- und Versicherungsdienstleister	0,3	2,1	-4,2	0,8	-2,8
L	Grundstücks- und Wohnungswesen	1,2	1,2	1,1	1,7	2,2
M + N	Unternehmensdienstleister	2,5	3,0	1,6	2,7	-0,0
M	Freiberufliche, wissenschaftliche und technische Dienstleister	4,6	-0,8	-3,6	3,1	-0,1
N	Sonstige Unternehmensdienstleister	0,1	7,5	7,2	2,2	0,0
O bis T	Öffentliche und sonstige Dienstleister, Erziehung und Gesundheit	1,1	-1,0	0,8	0,8	1,8
O bis Q	Öffentliche Dienstleister, Erziehung, Gesundheit	1,7	-0,7	1,0	0,9	2,5
O	Öffentliche Verwaltung, Verteidigung; Sozialversicherung	-0,8	1,3	1,6	1,1	2,2
P	Erziehung und Unterricht	0,2	-1,1	1,6	1,0	5,1
Q	Gesundheits- und Sozialwesen	4,9	-2,0	0,1	0,8	1,0
R bis T	Sonstige Dienstleister	-1,7	-2,6	0,0	0,2	-2,0
R	Kunst, Unterhaltung und Erholung	0,9	-0,3	4,8	0,8	-0,5
S	Sonstige Dienstleister a.n.g.	-3,2	-4,3	-3,2	-0,4	-3,2
T	Häusliche Dienste	-5,6	2,1	1,3	5,1	1,4

2017	2018	2019	2020	2021	Wirtschaftsgliederung	Code WZ 2008
4,1	3,4	2,4	Verkehr und Lagerei	H
2,1	5,2	1,5	Gastgewerbe	I
6,0	5,4	13,0	-0,6	...	Information und Kommunikation	J
1,6	0,5	0,4	-3,3	2,3	Grundstücks- und Wohnungswesen, Finanz- und Unternehmensdienstleister	K bis N
-1,8	-8,6	0,2	-0,6	...	Finanz- und Versicherungsdienstleister	K
1,4	1,1	1,5	-0,2	...	Grundstücks- und Wohnungswesen	L
2,5	1,8	-0,6	-6,9	...	Unternehmensdienstleister	M + N
1,8	2,4	-0,5	Freiberufliche, wissenschaftliche und technische Dienstleister	M
3,1	1,2	-0,8	Sonstige Unternehmensdienstleister	N
1,5	1,0	2,2	-3,4	1,0	Öffentliche und sonstige Dienstleister, Erziehung und Gesundheit	O bis T
0,9	1,2	2,2	-2,0	...	Öffentliche Dienstleister, Erziehung, Gesundheit	O bis Q
0,6	1,7	1,5	Öffentliche Verwaltung, Verteidigung; Sozialversicherung	O
0,1	-0,2	2,5	Erziehung und Unterricht	P
1,6	1,7	2,6	Gesundheits- und Sozialwesen	Q
4,8	-0,1	1,9	-10,9	...	Sonstige Dienstleister	R bis T
6,2	-0,1	3,1	Kunst, Unterhaltung und Erholung	R
3,7	-0,3	0,9	Sonstige Dienstleister a.n.g.	S
6,7	3,7	5,9	Häusliche Dienste	T

[Inhalt](#)**5. Bruttoinlandsprodukt und Bruttowertschöpfung in jeweiligen Preisen je Erwerbstätigen nach Wirtschaftsbereichen und -abschnitten**

2012 bis 2021

Code WZ 2008	Wirtschaftsgliederung	2012	2013	2014	2015	2016
						€
-	Bruttoinlandsprodukt	50 891	51 996	54 401	56 642	57 989
-	Gütersteuern abzüglich Gütersubventionen	x	x	x	x	x
A bis T	Bruttowertschöpfung aller Wirtschaftsbereiche	45 709	46 754	48 974	50 948	52 212
A	Land- und Forstwirtschaft, Fischerei	31 301	34 687	37 877	26 109	31 244
B bis F	Produzierendes Gewerbe	50 397	50 866	55 554	59 090	61 598
B bis E	Produzierendes Gewerbe ohne Baugewerbe	55 346	55 620	61 100	64 990	67 442
B	Bergbau und Gewinnung von Steinen und Erden	92 030	95 488	97 725	104 399	97 286
C	Verarbeitendes Gewerbe	47 999	48 786	54 988	59 205	61 279
D	Energieversorgung	215 369	199 272	192 277	192 728	206 839
E	Wasserversorgung, Entsorgung u. Ä.	77 276	76 486	79 983	85 500	90 376
F	Baugewerbe	38 958	39 688	42 352	44 722	47 274
G bis T	Dienstleistungsbereiche	44 242	45 448	46 695	48 363	49 094
G bis J	Handel, Verkehr, Gastgewerbe, Information und Kommunikation	35 917	37 049	38 081	39 593	40 678
G bis I	Handel, Verkehr, Gastgewerbe	31 565	32 634	33 551	34 967	35 930
G	Handel; Instandhaltung und Reparatur von Kfz	31 167	32 423	34 175	35 698	37 424
H	Verkehr und Lagerei	43 040	44 520	43 667	44 199	43 641
I	Gastgewerbe	17 567	17 296	18 372	20 326	21 131
J	Information und Kommunikation	75 323	78 138	82 628	84 747	85 581
K bis N	Grundstücks- und Wohnungswesen, Finanz- und Unternehmensdienstleister	63 400	65 001	65 397	68 829	69 498
K	Finanz- und Versicherungsdienstleister	65 314	63 532	65 625	68 293	67 459
L	Grundstücks- und Wohnungswesen	389 098	400 574	408 277	427 167	438 667
M + N	Unternehmensdienstleister	33 164	35 184	35 681	37 916	38 062
M	Freiberufliche, wissenschaftliche und technische Dienstleister	44 816	44 773	43 214	47 467	47 547
N	Sonstige Unternehmensdienstleister	25 435	28 547	30 462	31 658	31 828
O bis T	Öffentliche und sonstige Dienstleister, Erziehung und Gesundheit	40 257	41 228	42 819	43 850	44 422
O bis Q	Öffentliche Dienstleister, Erziehung, Gesundheit	41 633	42 628	44 006	44 780	45 698
O	Öffentliche Verwaltung, Verteidigung; Sozialversicherung	57 002	59 621	62 411	64 445	66 838
P	Erziehung und Unterricht	46 757	47 480	49 019	50 906	53 583
Q	Gesundheits- und Sozialwesen	31 902	32 560	33 384	33 534	33 542
R bis T	Sonstige Dienstleister	34 592	35 311	37 587	39 612	38 650
R	Kunst, Unterhaltung und Erholung	44 594	46 057	48 770	49 619	49 361
S	Sonstige Dienstleister a.n.g.	35 862	36 604	38 885	42 442	40 597
T	Häusliche Dienste	5 564	5 756	6 140	6 476	6 600

		Veränderung gegenüber				
-	Bruttoinlandsprodukt	1,1	2,2	4,6	4,1	2,4
-	Gütersteuern abzüglich Gütersubventionen	x	x	x	x	x
A bis T	Bruttowertschöpfung aller Wirtschaftsbereiche	1,1	2,3	4,7	4,0	2,5
A	Land- und Forstwirtschaft, Fischerei	-10,8	10,8	9,2	-31,1	19,7
B bis F	Produzierendes Gewerbe	-0,5	0,9	9,2	6,4	4,2
B bis E	Produzierendes Gewerbe ohne Baugewerbe	-2,5	0,5	9,9	6,4	3,8
B	Bergbau und Gewinnung von Steinen und Erden	7,6	3,8	2,3	6,8	-6,8
C	Verarbeitendes Gewerbe	-4,4	1,6	12,7	7,7	3,5
D	Energieversorgung	6,3	-7,5	-3,5	0,2	7,3
E	Wasserversorgung, Entsorgung u. Ä.	7,4	-1,0	4,6	6,9	5,7
F	Baugewerbe	5,4	1,9	6,7	5,6	5,7
G bis T	Dienstleistungsbereiche	2,0	2,7	2,7	3,6	1,5
G bis J	Handel, Verkehr, Gastgewerbe, Information und Kommunikation	-0,2	3,2	2,8	4,0	2,7
G bis I	Handel, Verkehr, Gastgewerbe	-0,5	3,4	2,8	4,2	2,8
G	Handel; Instandhaltung und Reparatur von Kfz	-5,2	4,0	5,4	4,5	4,8

2012 bis 2021

2017	2018	2019	2020	2021	Wirtschaftsgliederung	Code WZ 2008
59 649	60 799	63 030	62 042	65 527	Bruttoinlandsprodukt	-
x	x	x	x	x	Gütersteuern abzüglich Gütersubventionen	-
53 751	54 793	56 812	56 197	59 257	Bruttowertschöpfung aller Wirtschaftsbereiche	A bis T
39 839	33 118	40 413	37 101	45 760	Land- und Forstwirtschaft, Fischerei	A
63 655	64 828	66 359	64 817	70 437	Produzierendes Gewerbe	B bis F
69 512	69 723	70 259	66 165	72 650	Produzierendes Gewerbe ohne Baugewerbe	B bis E
102 202	118 754	130 822	Bergbau und Gewinnung von Steinen und Erden	B
62 349	62 146	62 179	57 530	63 610	Verarbeitendes Gewerbe	C
235 553	247 262	261 368	Energieversorgung	D
93 793	95 165	95 229	Wasserversorgung, Entsorgung u. Ä.	E
49 093	52 577	56 509	61 465	64 938	Baugewerbe	F
50 320	51 463	53 544	53 367	55 410	Dienstleistungsbereiche	G bis T
42 386	43 184	45 487	45 005	47 979	Handel, Verkehr, Gastgewerbe, Information und Kommunikation	G bis J
37 522	38 184	39 744	39 067	...	Handel, Verkehr, Gastgewerbe	G bis I
39 754	40 413	41 761	Handel; Instandhaltung und Reparatur von Kfz	G
44 371	44 614	47 115	Verkehr und Lagerei	H
21 727	22 986	23 989	Gastgewerbe	I
87 184	87 429	94 101	93 378	...	Information und Kommunikation	J
70 429	72 451	75 526	75 833	78 552	Grundstücks- und Wohnungswesen, Finanz- und Unternehmensdienstleister	K bis N
70 313	71 886	75 633	75 826	...	Finanz- und Versicherungsdienstleister	K
453 102	461 319	467 194	480 486	...	Grundstücks- und Wohnungswesen	L
38 701	40 234	41 690	40 373	...	Unternehmensdienstleister	M + N
48 208	49 402	50 008	Freiberufliche, wissenschaftliche und technische Dienstleister	M
32 554	34 145	35 935	Sonstige Unternehmensdienstleister	N
45 416	46 568	48 337	48 384	49 355	Öffentliche und sonstige Dienstleister, Erziehung und Gesundheit	O bis T
46 486	47 787	49 608	50 307	...	Öffentliche Dienstleister, Erziehung, Gesundheit	O bis Q
68 077	70 355	72 047	Öffentliche Verwaltung, Verteidigung; Sozialversicherung	O
55 071	56 439	59 469	Erziehung und Unterricht	P
33 986	34 875	36 320	Gesundheits- und Sozialwesen	Q
40 559	40 956	42 423	39 220	...	Sonstige Dienstleister	R bis T
51 696	52 786	56 137	Kunst, Unterhaltung und Erholung	R
42 488	42 608	43 458	Sonstige Dienstleister a.n.g.	S
7 157	7 590	8 131	Häusliche Dienste	T
dem Vorjahr in Prozent						
2,9	1,9	3,7	-1,6	5,6	Bruttoinlandsprodukt	-
x	x	x	x	x	Gütersteuern abzüglich Gütersubventionen	-
2,9	1,9	3,7	-1,1	5,4	Bruttowertschöpfung aller Wirtschaftsbereiche	A bis T
27,5	-16,9	22,0	-8,2	23,3	Land- und Forstwirtschaft, Fischerei	A
3,3	1,8	2,4	-2,3	8,7	Produzierendes Gewerbe	B bis F
3,1	0,3	0,8	-5,8	9,8	Produzierendes Gewerbe ohne Baugewerbe	B bis E
5,1	16,2	10,2	Bergbau und Gewinnung von Steinen und Erden	B
1,7	-0,3	0,1	-7,5	10,6	Verarbeitendes Gewerbe	C
13,9	5,0	5,7	Energieversorgung	D
3,8	1,5	0,1	Wasserversorgung, Entsorgung u. Ä.	E
3,8	7,1	7,5	8,8	5,7	Baugewerbe	F
2,5	2,3	4,0	-0,3	3,8	Dienstleistungsbereiche	G bis T
4,2	1,9	5,3	-1,1	6,6	Handel, Verkehr, Gastgewerbe, Information und Kommunikation	G bis J
4,4	1,8	4,1	-1,7	...	Handel, Verkehr, Gastgewerbe	G bis I
6,2	1,7	3,3	Handel; Instandhaltung und Reparatur von Kfz	G

Code WZ 2008	Wirtschaftsgliederung	2012	2013	2014	2015	2016
H	Verkehr und Lagerei	6,2	3,4	-1,9	1,2	-1,3
I	Gastgewerbe	5,5	-1,5	6,2	10,6	4,0
J	Information und Kommunikation	0,8	3,7	5,7	2,6	1,0
K bis N	Grundstücks- und Wohnungswesen, Finanz- und Unternehmensdienstleister	1,9	2,5	0,6	5,2	1,0
K	Finanz- und Versicherungsdienstleister	1,0	-2,7	3,3	4,1	-1,2
L	Grundstücks- und Wohnungswesen	1,2	2,9	1,9	4,6	2,7
M + N	Unternehmensdienstleister	4,1	6,1	1,4	6,3	0,4
M	Freiberufliche, wissenschaftliche und technische Dienstleister	5,8	-0,1	-3,5	9,8	0,2
N	Sonstige Unternehmensdienstleister	2,1	12,2	6,7	3,9	0,5
O bis T	Öffentliche und sonstige Dienstleister, Erziehung und Gesundheit	3,7	2,4	3,9	2,4	1,3
O bis Q	Öffentliche Dienstleister, Erziehung, Gesundheit	4,1	2,4	3,2	1,8	2,1
O	Öffentliche Verwaltung, Verteidigung; Sozialversicherung	4,6	4,6	4,7	3,3	3,7
P	Erziehung und Unterricht	6,9	1,5	3,2	3,8	5,3
Q	Gesundheits- und Sozialwesen	3,5	2,1	2,5	0,4	0,0
R bis T	Sonstige Dienstleister	1,7	2,1	6,4	5,4	-2,4
R	Kunst, Unterhaltung und Erholung	2,6	3,3	5,9	1,7	-0,5
S	Sonstige Dienstleister a.n.g.	0,4	2,1	6,2	9,1	-4,3
T	Häusliche Dienste	1,8	3,5	6,7	5,5	1,9

2017	2018	2019	2020	2021	Wirtschaftsgliederung	Code WZ 2008
1,7	0,5	5,6	Verkehr und Lagerei	H
2,8	5,8	4,4	Gastgewerbe	I
1,9	0,3	7,6	-0,8	...	Information und Kommunikation	J
1,3	2,9	4,2	0,4	3,6	Grundstücks- und Wohnungswesen, Finanz- und Unternehmensdienstleister	K bis N
4,2	2,2	5,2	0,3	...	Finanz- und Versicherungsdienstleister	K
3,3	1,8	1,3	2,8	...	Grundstücks- und Wohnungswesen	L
1,7	4,0	3,6	-3,2	...	Unternehmensdienstleister	M + N
1,4	2,5	1,2	Freiberufliche, wissenschaftliche und technische Dienstleister	M
2,3	4,9	5,2	Sonstige Unternehmensdienstleister	N
2,2	2,5	3,8	0,1	2,0	Öffentliche und sonstige Dienstleister, Erziehung und Gesundheit	O bis T
1,7	2,8	3,8	1,4	...	Öffentliche Dienstleister, Erziehung, Gesundheit	O bis Q
1,9	3,3	2,4	Öffentliche Verwaltung, Verteidigung; Sozialversicherung	O
2,8	2,5	5,4	Erziehung und Unterricht	P
1,3	2,6	4,1	Gesundheits- und Sozialwesen	Q
4,9	1,0	3,6	-7,6	...	Sonstige Dienstleister	R bis T
4,7	2,1	6,3	Kunst, Unterhaltung und Erholung	R
4,7	0,3	2,0	Sonstige Dienstleister a.n.g.	S
8,4	6,1	7,1	Häusliche Dienste	T

[Inhalt](#)**6. Bruttoinlandsprodukt und Bruttowertschöpfung preisbereinigt, verkettet je Erwerbstätigen nach Wirtschaftsbereichen und -abschnitten**

2012 bis 2021

Code WZ 2008	Wirtschaftsgliederung	2012	2013	2014	2015	2016
						Kettenindex
-	Bruttoinlandsprodukt	95,24	94,89	97,62	100	100,98
-	Gütersteuern abzüglich Gütersubventionen	x	x	x	x	x
A bis T	Bruttowertschöpfung aller Wirtschaftsbereiche	95,44	95,12	97,89	100	101,00
A	Land- und Forstwirtschaft, Fischerei	109,06	108,03	130,55	100	110,24
B bis F	Produzierendes Gewerbe	89,42	88,73	96,13	100	102,58
B bis E	Produzierendes Gewerbe ohne Baugewerbe	87,66	87,25	95,52	100	102,82
B	Bergbau und Gewinnung von Steinen und Erden	119,76	111,10	102,61	100	86,13
C	Verarbeitendes Gewerbe	85,17	85,11	95,18	100	101,99
D	Energieversorgung	100,89	95,94	95,28	100	110,59
E	Wasserversorgung, Entsorgung u. Ä.	83,60	85,57	91,48	100	107,62
F	Baugewerbe	97,32	95,08	99,04	100	101,51
G bis T	Dienstleistungsbereiche	98,17	98,01	98,28	100	100,20
G bis J	Handel, Verkehr, Gastgewerbe, Information und Kommunikation	97,33	97,88	98,32	100	101,14
G bis I	Handel, Verkehr, Gastgewerbe	99,13	99,09	98,68	100	100,69
G	Handel; Instandhaltung und Reparatur von Kfz	95,16	95,49	97,03	100	103,14
H	Verkehr und Lagerei	107,65	108,00	103,38	100	96,54
I	Gastgewerbe	96,83	92,33	95,35	100	100,45
J	Information und Kommunikation	87,13	90,98	97,28	100	101,22
K bis N	Grundstücks- und Wohnungswesen, Finanz- und Unternehmensdienstleister	96,63	97,63	96,31	100	100,22
K	Finanz- und Versicherungsdienstleister	97,10	97,76	96,32	100	98,65
L	Grundstücks- und Wohnungswesen	92,65	95,24	96,66	100	102,20
M + N	Unternehmensdienstleister	95,56	97,25	95,88	100	99,24
M	Freiberufliche, wissenschaftliche und technische Dienstleister	103,41	98,78	92,34	100	98,99
N	Sonstige Unternehmensdienstleister	87,53	94,58	98,47	100	99,43
O bis T	Öffentliche und sonstige Dienstleister, Erziehung und Gesundheit	100,49	98,61	99,47	100	99,72
O bis Q	Öffentliche Dienstleister, Erziehung, Gesundheit	101,78	99,71	99,95	100	100,54
O	Öffentliche Verwaltung, Verteidigung; Sozialversicherung	92,84	95,26	97,96	100	102,77
P	Erziehung und Unterricht	100,70	97,91	97,57	100	104,81
Q	Gesundheits- und Sozialwesen	107,93	103,05	101,96	100	97,39
R bis T	Sonstige Dienstleister	95,51	94,12	97,44	100	95,58
R	Kunst, Unterhaltung und Erholung	98,26	97,07	100,20	100	97,54
S	Sonstige Dienstleister a.n.g.	92,36	91,63	94,50	100	93,60
T	Häusliche Dienste	97,51	95,27	99,18	100	100,96
						Veränderung gegenüber
-	Bruttoinlandsprodukt	-0,3	-0,4	2,9	2,4	1,0
-	Gütersteuern abzüglich Gütersubventionen	x	x	x	x	x
A bis T	Bruttowertschöpfung aller Wirtschaftsbereiche	-0,2	-0,3	2,9	2,2	1,0
A	Land- und Forstwirtschaft, Fischerei	-3,2	-0,9	20,8	-23,4	10,2
B bis F	Produzierendes Gewerbe	-2,8	-0,8	8,3	4,0	2,6
B bis E	Produzierendes Gewerbe ohne Baugewerbe	-4,0	-0,5	9,5	4,7	2,8
B	Bergbau und Gewinnung von Steinen und Erden	-0,5	-7,2	-7,6	-2,5	-13,9
C	Verarbeitendes Gewerbe	-7,3	-0,1	11,8	5,1	2,0
D	Energieversorgung	12,9	-4,9	-0,7	5,0	10,6
E	Wasserversorgung, Entsorgung u. Ä.	9,7	2,4	6,9	9,3	7,6
F	Baugewerbe	-0,1	-2,3	4,2	1,0	1,5
G bis T	Dienstleistungsbereiche	1,0	-0,2	0,3	1,7	0,2
G bis J	Handel, Verkehr, Gastgewerbe, Information und Kommunikation	1,7	0,6	0,4	1,7	1,1
G bis I	Handel, Verkehr, Gastgewerbe	1,8	-0,0	-0,4	1,3	0,7
G	Handel; Instandhaltung und Reparatur von Kfz	0,5	0,4	1,6	3,1	3,1

2012 bis 2021

2017	2018	2019	2020	2021	Wirtschaftsgliederung	Code WZ 2008
2015 = 100						
102,23	102,12	103,25	99,66	102,27	Bruttoinlandsprodukt	-
x	x	x	x	x	Gütersteuern abzüglich Gütersubventionen	-
102,36	102,26	103,33	99,43	102,07	Bruttowertschöpfung aller Wirtschaftsbereiche	A bis T
116,23	95,61	113,13	115,28	116,04	Land- und Forstwirtschaft, Fischerei	A
105,36	105,38	103,60	98,17	103,07	Produzierendes Gewerbe	B bis F
106,35	105,88	103,62	95,85	103,27	Produzierendes Gewerbe ohne Baugewerbe	B bis E
92,26	107,60	114,42	Bergbau und Gewinnung von Steinen und Erden	B
104,84	104,37	102,38	93,96	102,02	Verarbeitendes Gewerbe	C
123,64	121,73	112,40	Energieversorgung	D
105,07	107,37	111,71	Wasserversorgung, Entsorgung u. Ä.	E
101,21	102,67	102,25	104,30	101,84	Baugewerbe	F
100,89	101,02	103,12	99,93	101,59	Dienstleistungsbereiche	G bis T
103,96	104,78	109,65	107,00	110,35	Handel, Verkehr, Gastgewerbe, Information und Kommunikation	G bis J
103,12	103,55	106,88	103,85	...	Handel, Verkehr, Gastgewerbe	G bis I
105,87	105,21	110,21	Handel; Instandhaltung und Reparatur von Kfz	G
98,68	99,81	101,66	Verkehr und Lagerei	H
101,84	105,57	105,69	Gastgewerbe	I
104,07	104,29	112,26	108,99	...	Information und Kommunikation	J
100,32	101,30	103,94	102,74	104,56	Grundstücks- und Wohnungswesen, Finanz- und Unternehmensdienstleister	K bis N
102,31	99,33	100,80	102,16	...	Finanz- und Versicherungsdienstleister	K
104,65	105,67	105,81	106,54	...	Grundstücks- und Wohnungswesen	L
99,16	100,86	102,83	98,03	...	Unternehmensdienstleister	M + N
99,24	99,96	99,59	Freiberufliche, wissenschaftliche und technische Dienstleister	M
99,33	101,49	105,06	Sonstige Unternehmensdienstleister	N
99,41	98,85	99,54	95,02	95,42	Öffentliche und sonstige Dienstleister, Erziehung und Gesundheit	O bis T
99,55	98,95	99,49	95,92	...	Öffentliche Dienstleister, Erziehung, Gesundheit	O bis Q
102,67	103,74	103,53	Öffentliche Verwaltung, Verteidigung; Sozialversicherung	O
102,64	98,92	100,57	Erziehung und Unterricht	P
96,78	96,89	97,49	Gesundheits- und Sozialwesen	Q
98,68	98,17	99,54	89,36	...	Sonstige Dienstleister	R bis T
100,86	101,92	106,95	Kunst, Unterhaltung und Erholung	R
96,16	94,76	94,07	Sonstige Dienstleister a.n.g.	S
106,65	109,41	114,10	Häusliche Dienste	T
dem Vorjahr in Prozent						
1,2	-0,1	1,1	-3,5	2,6	Bruttoinlandsprodukt	-
x	x	x	x	x	Gütersteuern abzüglich Gütersubventionen	-
1,3	-0,1	1,0	-3,8	2,7	Bruttowertschöpfung aller Wirtschaftsbereiche	A bis T
5,4	-17,7	18,3	1,9	0,7	Land- und Forstwirtschaft, Fischerei	A
2,7	0,0	-1,7	-5,2	5,0	Produzierendes Gewerbe	B bis F
3,4	-0,4	-2,1	-7,5	7,7	Produzierendes Gewerbe ohne Baugewerbe	B bis E
7,1	16,6	6,3	Bergbau und Gewinnung von Steinen und Erden	B
2,8	-0,4	-1,9	-8,2	8,6	Verarbeitendes Gewerbe	C
11,8	-1,5	-7,7	Energieversorgung	D
-2,4	2,2	4,0	Wasserversorgung, Entsorgung u. Ä.	E
-0,3	1,5	-0,4	2,0	-2,4	Baugewerbe	F
0,7	0,1	2,1	-3,1	1,7	Dienstleistungsbereiche	G bis T
2,8	0,8	4,7	-2,4	3,1	Handel, Verkehr, Gastgewerbe, Information und Kommunikation	G bis J
2,4	0,4	3,2	-2,8	...	Handel, Verkehr, Gastgewerbe	G bis I
2,7	-0,6	4,7	Handel; Instandhaltung und Reparatur von Kfz	G

Code WZ 2008	Wirtschaftsgliederung	2012	2013	2014	2015	2016
H	Verkehr und Lagerei	3,9	0,3	-4,3	-3,3	-3,5
I	Gastgewerbe	2,1	-4,7	3,3	4,9	0,4
J	Information und Kommunikation	1,3	4,4	6,9	2,8	1,2
K bis N	Grundstücks- und Wohnungswesen, Finanz- und Unternehmensdienstleister	0,6	1,0	-1,4	3,8	0,2
K	Finanz- und Versicherungsdienstleister	-1,0	0,7	-1,5	3,8	-1,4
L	Grundstücks- und Wohnungswesen	1,2	2,8	1,5	3,5	2,2
M + N	Unternehmensdienstleister	1,4	1,8	-1,4	4,3	-0,8
M	Freiberufliche, wissenschaftliche und technische Dienstleister	3,3	-4,5	-6,5	8,3	-1,0
N	Sonstige Unternehmensdienstleister	-0,9	8,1	4,1	1,6	-0,6
O bis T	Öffentliche und sonstige Dienstleister, Erziehung und Gesundheit	0,9	-1,9	0,9	0,5	-0,3
O bis Q	Öffentliche Dienstleister, Erziehung, Gesundheit	1,2	-2,0	0,2	0,1	0,5
O	Öffentliche Verwaltung, Verteidigung; Sozialversicherung	1,9	2,6	2,8	2,1	2,8
P	Erziehung und Unterricht	1,7	-2,8	-0,3	2,5	4,8
Q	Gesundheits- und Sozialwesen	1,8	-4,5	-1,1	-1,9	-2,6
R bis T	Sonstige Dienstleister	-0,5	-1,5	3,5	2,6	-4,4
R	Kunst, Unterhaltung und Erholung	0,4	-1,2	3,2	-0,2	-2,5
S	Sonstige Dienstleister a.n.g.	-1,8	-0,8	3,1	5,8	-6,4
T	Häusliche Dienste	-1,6	-2,3	4,1	0,8	1,0

2017	2018	2019	2020	2021	Wirtschaftsgliederung	Code WZ 2008
2,2	1,1	1,8	Verkehr und Lagerei	H
1,4	3,7	0,1	Gastgewerbe	I
2,8	0,2	7,6	-2,9	...	Information und Kommunikation	J
0,1	1,0	2,6	-1,2	1,8	Grundstücks- und Wohnungswesen, Finanz- und Unternehmensdienstleister	K bis N
3,7	-2,9	1,5	1,4	...	Finanz- und Versicherungsdienstleister	K
2,4	1,0	0,1	0,7	...	Grundstücks- und Wohnungswesen	L
-0,1	1,7	2,0	-4,7	...	Unternehmensdienstleister	M + N
0,3	0,7	-0,4	Freiberufliche, wissenschaftliche und technische Dienstleister	M
-0,1	2,2	3,5	Sonstige Unternehmensdienstleister	N
-0,3	-0,6	0,7	-4,5	0,4	Öffentliche und sonstige Dienstleister, Erziehung und Gesundheit	O bis T
-1,0	-0,6	0,5	-3,6	...	Öffentliche Dienstleister, Erziehung, Gesundheit	O bis Q
-0,1	1,0	-0,2	Öffentliche Verwaltung, Verteidigung; Sozialversicherung	O
-2,1	-3,6	1,7	Erziehung und Unterricht	P
-0,6	0,1	0,6	Gesundheits- und Sozialwesen	Q
3,2	-0,5	1,4	-10,2	...	Sonstige Dienstleister	R bis T
3,4	1,0	4,9	Kunst, Unterhaltung und Erholung	R
2,7	-1,5	-0,7	Sonstige Dienstleister a.n.g.	S
5,6	2,6	4,3	Häusliche Dienste	T

[Inhalt](#)
**7. Bruttoinlandsprodukt und Bruttowertschöpfung in jeweiligen Preisen je Erwerbstätigenstunde
nach Wirtschaftsbereichen und -abschnitten**

2012 bis 2021

Code WZ 2008	Wirtschaftsgliederung	2012	2013	2014	2015	2016
						€
-	Bruttoinlandsprodukt	34,60	35,79	37,34	38,84	40,05
-	Gütersteuern abzüglich Gütersubventionen	x	x	x	x	x
A bis T	Bruttowertschöpfung aller Wirtschaftsbereiche	31,08	32,18	33,61	34,94	36,06
A	Land- und Forstwirtschaft, Fischerei	18,81	21,18	23,15	15,87	19,08
B bis F	Produzierendes Gewerbe	31,93	32,65	35,30	37,46	39,25
B bis E	Produzierendes Gewerbe ohne Baugewerbe	36,19	36,80	39,78	42,14	43,87
C	Verarbeitendes Gewerbe	31,45	32,32	35,90	38,45	39,90
F	Baugewerbe	23,04	23,81	25,45	26,91	28,67
G bis T	Dienstleistungsbereiche	31,02	32,25	33,15	34,32	35,12
G bis J	Handel, Verkehr, Gastgewerbe, Information und Kommunikation	25,24	26,24	27,16	28,37	29,39
K bis N	Grundstücks- und Wohnungswesen, Finanz- und Unternehmensdienstleister	44,02	46,00	45,92	48,33	49,32
O bis T	Öffentliche und sonstige Dienstleister, Erziehung und Gesundheit	28,34	29,33	30,48	31,08	31,67
						Veränderung gegenüber
-	Bruttoinlandsprodukt	3,0	3,4	4,3	4,0	3,1
-	Gütersteuern abzüglich Gütersubventionen	x	x	x	x	x
A bis T	Bruttowertschöpfung aller Wirtschaftsbereiche	3,1	3,5	4,4	4,0	3,2
A	Land- und Forstwirtschaft, Fischerei	-7,7	12,6	9,3	-31,4	20,2
B bis F	Produzierendes Gewerbe	2,0	2,3	8,1	6,1	4,8
B bis E	Produzierendes Gewerbe ohne Baugewerbe	0,4	1,7	8,1	5,9	4,1
C	Verarbeitendes Gewerbe	-1,5	2,8	11,1	7,1	3,8
F	Baugewerbe	6,8	3,3	6,9	5,7	6,5
G bis T	Dienstleistungsbereiche	3,7	4,0	2,8	3,5	2,3
G bis J	Handel, Verkehr, Gastgewerbe, Information und Kommunikation	2,0	4,0	3,5	4,5	3,6
K bis N	Grundstücks- und Wohnungswesen, Finanz- und Unternehmensdienstleister	3,0	4,5	-0,2	5,2	2,0
O bis T	Öffentliche und sonstige Dienstleister, Erziehung und Gesundheit	5,2	3,5	3,9	2,0	1,9

2012 bis 2021

2017	2018	2019	2020	2021	Wirtschaftsgliederung	Code WZ 2008
41,37	42,66	44,37	45,44	47,21	Bruttoinlandsprodukt	-
x	x	x	x	x	Gütersteuern abzüglich Gütersubventionen	-
37,28	38,44	39,99	41,16	42,69	Bruttowertschöpfung aller Wirtschaftsbereiche	A bis T
24,78	21,06	25,63	23,87	29,55	Land- und Forstwirtschaft, Fischerei	A
40,88	42,15	43,61	44,33	46,86	Produzierendes Gewerbe	B bis F
45,58	46,36	47,14	46,27	49,27	Produzierendes Gewerbe ohne Baugewerbe	B bis E
40,94	41,42	41,77	40,42	43,26	Verarbeitendes Gewerbe	C
30,00	32,38	35,31	39,84	41,23	Baugewerbe	F
36,05	37,28	38,79	40,23	41,25	Dienstleistungsbereiche	G bis T
30,71	31,55	33,20	34,67	36,41	Handel, Verkehr, Gastgewerbe, Information und Kommunikation	G bis J
50,25	52,43	54,66	56,99	57,87	Grundstücks- und Wohnungswesen, Finanz- und Unternehmensdienstleister	K bis N
32,34	33,54	34,85	35,96	36,43	Öffentliche und sonstige Dienstleister, Erziehung und Gesundheit	O bis T
dem Vorjahr in Prozent						
3,3	3,1	4,0	2,4	3,9	Bruttoinlandsprodukt	-
x	x	x	x	x	Gütersteuern abzüglich Gütersubventionen	-
3,4	3,1	4,0	2,9	3,7	Bruttowertschöpfung aller Wirtschaftsbereiche	A bis T
29,9	-15,0	21,7	-6,9	23,8	Land- und Forstwirtschaft, Fischerei	A
4,2	3,1	3,5	1,7	5,7	Produzierendes Gewerbe	B bis F
3,9	1,7	1,7	-1,8	6,5	Produzierendes Gewerbe ohne Baugewerbe	B bis E
2,6	1,2	0,8	-3,2	7,0	Verarbeitendes Gewerbe	C
4,6	7,9	9,0	12,8	3,5	Baugewerbe	F
2,6	3,4	4,1	3,7	2,5	Dienstleistungsbereiche	G bis T
4,5	2,7	5,2	4,4	5,0	Handel, Verkehr, Gastgewerbe, Information und Kommunikation	G bis J
1,9	4,3	4,3	4,3	1,5	Grundstücks- und Wohnungswesen, Finanz- und Unternehmensdienstleister	K bis N
2,1	3,7	3,9	3,2	1,3	Öffentliche und sonstige Dienstleister, Erziehung und Gesundheit	O bis T

[Inhalt](#)**8. Bruttoinlandsprodukt und Bruttowertschöpfung preisbereinigt, verkettet je Erwerbstätigenstunde nach Wirtschaftsbereichen und -abschnitten**

2012 bis 2021

Code WZ 2008	Wirtschaftsgliederung	2012	2013	2014	2015	2016
						Kettenindex
-	Bruttoinlandsprodukt	94,43	95,24	97,70	100	101,71
-	Gütersteuern abzüglich Gütersubventionen	x	x	x	x	x
A bis T	Bruttowertschöpfung aller Wirtschaftsbereiche	94,62	95,47	97,97	100	101,73
A	Land- und Forstwirtschaft, Fischerei	107,85	108,54	131,27	100	110,78
B bis F	Produzierendes Gewerbe	89,37	89,83	96,34	100	103,09
B bis E	Produzierendes Gewerbe ohne Baugewerbe	88,40	89,03	95,93	100	103,17
C	Verarbeitendes Gewerbe	85,93	86,83	95,68	100	102,25
F	Baugewerbe	95,67	94,82	98,91	100	102,34
G bis T	Dienstleistungsbereiche	96,99	97,99	98,30	100	100,99
G bis J	Handel, Verkehr, Gastgewerbe, Information und Kommunikation	95,44	96,76	97,84	100	101,98
K bis N	Grundstücks- und Wohnungswesen, Finanz- und Unternehmensdienstleister	95,54	98,40	96,32	100	101,28
O bis T	Öffentliche und sonstige Dienstleister, Erziehung und Gesundheit	99,80	99,00	99,90	100	100,32
						Veränderung gegenüber
-	Bruttoinlandsprodukt	1,6	0,9	2,6	2,4	1,7
-	Gütersteuern abzüglich Gütersubventionen	x	x	x	x	x
A bis T	Bruttowertschöpfung aller Wirtschaftsbereiche	1,7	0,9	2,6	2,1	1,7
A	Land- und Forstwirtschaft, Fischerei	0,3	0,6	20,9	-23,8	10,8
B bis F	Produzierendes Gewerbe	-0,4	0,5	7,2	3,8	3,1
B bis E	Produzierendes Gewerbe ohne Baugewerbe	-1,1	0,7	7,8	4,2	3,2
C	Verarbeitendes Gewerbe	-4,5	1,0	10,2	4,5	2,3
F	Baugewerbe	1,3	-0,9	4,3	1,1	2,3
G bis T	Dienstleistungsbereiche	2,7	1,0	0,3	1,7	1,0
G bis J	Handel, Verkehr, Gastgewerbe, Information und Kommunikation	3,9	1,4	1,1	2,2	2,0
K bis N	Grundstücks- und Wohnungswesen, Finanz- und Unternehmensdienstleister	1,6	3,0	-2,1	3,8	1,3
O bis T	Öffentliche und sonstige Dienstleister, Erziehung und Gesundheit	2,4	-0,8	0,9	0,1	0,3

2012 bis 2021

2017	2018	2019	2020	2021	Wirtschaftsgliederung	Code WZ 2008
2015 = 100						
103,38	104,48	105,98	106,42	107,43	Bruttoinlandsprodukt	-
x	x	x	x	x	Gütersteuern abzüglich Gütersubventionen	-
103,52	104,63	106,06	106,19	107,22	Bruttowertschöpfung aller Wirtschaftsbereiche	A bis T
118,93	100,02	118,04	122,02	123,28	Land- und Forstwirtschaft, Fischerei	A
106,74	108,06	107,39	105,89	108,14	Produzierendes Gewerbe	B bis F
107,57	108,58	107,23	103,39	108,02	Produzierendes Gewerbe ohne Baugewerbe	B bis E
106,01	107,10	105,91	101,66	106,83	Verarbeitendes Gewerbe	C
102,80	105,12	106,20	112,38	107,48	Baugewerbe	F
101,85	103,10	105,27	106,14	106,56	Dienstleistungsbereiche	G bis T
105,10	106,82	111,68	115,02	116,86	Handel, Verkehr, Gastgewerbe, Information und Kommunikation	G bis J
101,94	104,40	107,13	109,95	109,69	Grundstücks- und Wohnungswesen, Finanz- und Unternehmensdienstleister	K bis N
99,89	100,45	101,27	99,66	99,40	Öffentliche und sonstige Dienstleister, Erziehung und Gesundheit	O bis T
dem Vorjahr in Prozent						
1,6	1,1	1,4	0,4	0,9	Bruttoinlandsprodukt	-
x	x	x	x	x	Gütersteuern abzüglich Gütersubventionen	-
1,8	1,1	1,4	0,1	1,0	Bruttowertschöpfung aller Wirtschaftsbereiche	A bis T
7,4	-15,9	18,0	3,4	1,0	Land- und Forstwirtschaft, Fischerei	A
3,5	1,2	-0,6	-1,4	2,1	Produzierendes Gewerbe	B bis F
4,3	0,9	-1,2	-3,6	4,5	Produzierendes Gewerbe ohne Baugewerbe	B bis E
3,7	1,0	-1,1	-4,0	5,1	Verarbeitendes Gewerbe	C
0,4	2,3	1,0	5,8	-4,4	Baugewerbe	F
0,9	1,2	2,1	0,8	0,4	Dienstleistungsbereiche	G bis T
3,1	1,6	4,5	3,0	1,6	Handel, Verkehr, Gastgewerbe, Information und Kommunikation	G bis J
0,7	2,4	2,6	2,6	-0,2	Grundstücks- und Wohnungswesen, Finanz- und Unternehmensdienstleister	K bis N
-0,4	0,6	0,8	-1,6	-0,3	Öffentliche und sonstige Dienstleister, Erziehung und Gesundheit	O bis T

[Inhalt](#)**9. Bruttoinlandsprodukt (BIP) zu Marktpreisen und BIP zu Marktpreisen je Einwohner/-in nach Kreisfreien Städten und Landkreisen**

2011 bis 2020

Kreisfreie Stadt Landkreis NUTS 2-Region Land	Jahr	BIP			BIP je Einwohner/-in	
		absolut	Veränderung gegenüber dem Vorjahr	2015 = 100	absolut	Veränderung gegenüber dem Vorjahr
		Mill. €	%	Messzahl	€	%
Chemnitz, Stadt	2011	7 276	6,0	90,20	30 250	6,0
	2012	7 449	2,4	92,34	30 923	2,2
	2013	7 678	3,1	95,18	31 777	2,8
	2014	7 958	3,7	98,66	32 782	3,2
	2015	8 066	1,4	100	32 779	-0,0
	2016	8 350	3,5	103,51	33 737	2,9
	2017	8 682	4,0	107,63	35 206	4,4
	2018	8 987	3,5	111,42	36 379	3,3
	2019	9 303	3,5	115,33	37 697	3,6
	2020	8 998	-3,3	111,55	36 671	-2,7
Erzgebirgskreis	2011	6 711	4,1	90,48	18 576	5,4
	2012	6 901	2,8	93,05	19 320	4,0
	2013	6 922	0,3	93,33	19 592	1,4
	2014	7 199	4,0	97,07	20 543	4,9
	2015	7 416	3,0	100	21 273	3,6
	2016	7 652	3,2	103,18	22 121	4,0
	2017	7 896	3,2	106,46	23 069	4,3
	2018	8 054	2,0	108,59	23 755	3,0
	2019	8 233	2,2	111,01	24 479	3,0
	2020	8 034	-2,4	108,32	24 094	-1,6
Mittelsachsen	2011	7 553	2,8	97,64	23 476	3,9
	2012	7 340	-2,8	94,89	23 035	-1,9
	2013	7 298	-0,6	94,35	23 102	0,3
	2014	7 622	4,4	98,53	24 300	5,2
	2015	7 735	1,5	100	24 745	1,8
	2016	8 077	4,4	104,42	25 930	4,8
	2017	8 234	2,0	106,46	26 620	2,7
	2018	8 366	1,6	108,16	27 237	2,3
	2019	8 609	2,9	111,30	28 213	3,6
	2020	8 359	-2,9	108,07	27 608	-2,1
Vogtlandkreis	2011	4 985	4,3	91,95	20 792	5,5
	2012	5 059	1,5	93,30	21 314	2,5
	2013	5 126	1,3	94,54	21 804	2,3
	2014	5 276	2,9	97,31	22 627	3,8
	2015	5 422	2,8	100	23 335	3,1
	2016	5 524	1,9	101,88	23 843	2,2
	2017	5 700	3,2	105,13	24 749	3,8
	2018	5 851	2,7	107,92	25 586	3,4
	2019	6 018	2,8	110,99	26 523	3,7
	2020	5 906	-1,9	108,92	26 253	-1,0
Zwickau	2011	8 027	5,7	86,96	23 955	6,8
	2012	8 118	1,1	87,95	24 468	2,1
	2013	8 178	0,7	88,59	24 880	1,7
	2014	8 828	8,0	95,63	27 071	8,8
	2015	9 231	4,6	100	28 417	5,0
	2016	9 458	2,5	102,46	29 253	2,9
	2017	9 842	4,1	106,62	30 655	4,8
	2018	9 873	0,3	106,96	30 973	1,0
	2019	10 192	3,2	110,41	32 226	4,0
	2020	9 507	-6,7	102,99	30 323	-5,9

Kreisfreie Stadt Landkreis NUTS 2-Region Land	Jahr	BIP			BIP je Einwohner/-in	
		absolut	Veränderung gegenüber dem Vorjahr	2015 = 100	absolut	Veränderung gegenüber dem Vorjahr
		Mill. €	%	Messzahl	€	%
Chemnitz, NUTS 2-Region	2011	34 552	4,6	91,24	23 060	5,6
	2012	34 866	0,9	92,07	23 466	1,8
	2013	35 201	1,0	92,95	23 872	1,7
	2014	36 883	4,8	97,39	25 157	5,4
	2015	37 870	2,7	100	25 859	2,8
	2016	39 060	3,1	103,14	26 756	3,5
	2017	40 354	3,3	106,56	27 839	4,0
	2018	41 132	1,9	108,61	28 550	2,6
	2019	42 354	3,0	111,84	29 589	3,6
	2020	40 803	-3,7	107,74	28 733	-2,9
Dresden, Stadt	2011	16 628	1,1	82,09	32 314	-0,0
	2012	16 895	1,6	83,41	32 401	0,3
	2013	17 753	5,1	87,64	33 628	3,8
	2014	18 583	4,7	91,74	34 830	3,6
	2015	20 256	9,0	100	37 507	7,7
	2016	20 742	2,4	102,40	38 024	1,4
	2017	21 530	3,8	106,29	39 208	3,1
	2018	22 638	5,1	111,76	40 948	4,4
	2019	23 645	4,4	116,73	42 550	3,9
	2020	23 267	-1,6	114,86	41 809	-1,7
Bautzen	2011	6 677	7,8	92,02	21 196	8,9
	2012	6 635	-0,6	91,44	21 248	0,2
	2013	6 827	2,9	94,09	22 049	3,8
	2014	7 093	3,9	97,76	23 070	4,6
	2015	7 256	2,3	100	23 680	2,6
	2016	7 462	2,8	102,84	24 428	3,2
	2017	7 798	4,5	107,47	25 680	5,1
	2018	7 914	1,5	109,07	26 228	2,1
	2019	8 327	5,2	114,75	27 726	5,7
	2020	8 234	-1,1	113,48	27 549	-0,6
Görlitz	2011	5 688	3,3	90,06	21 103	4,8
	2012	5 861	3,0	92,80	22 013	4,3
	2013	5 968	1,8	94,49	22 654	2,9
	2014	6 161	3,2	97,56	23 590	4,1
	2015	6 315	2,5	100	24 281	2,9
	2016	6 456	2,2	102,23	24 910	2,6
	2017	6 686	3,6	105,86	25 967	4,2
	2018	7 003	4,8	110,89	27 384	5,5
	2019	7 336	4,8	116,17	28 905	5,6
	2020	7 150	-2,5	113,22	28 413	-1,7
Meißen	2011	5 657	5,8	88,49	22 895	6,5
	2012	5 781	2,2	90,42	23 548	2,9
	2013	5 871	1,6	91,84	24 041	2,1
	2014	6 189	5,4	96,81	25 392	5,6
	2015	6 393	3,3	100	26 147	3,0
	2016	6 607	3,3	103,34	27 013	3,3
	2017	6 785	2,7	106,14	27 879	3,2
	2018	6 815	0,4	106,60	28 100	0,8
	2019	6 951	2,0	108,73	28 730	2,2
	2020	6 714	-3,4	105,02	27 853	-3,1
Sächsische Schweiz- Osterzgebirge	2011	4 520	6,7	85,61	18 300	7,4
	2012	4 637	2,6	87,83	18 842	3,0
	2013	4 816	3,9	91,22	19 584	3,9

Kreisfreie Stadt Landkreis NUTS 2-Region Land	Jahr	BIP			BIP je Einwohner/-in	
		absolut	Veränderung gegenüber dem Vorjahr	2015 = 100	absolut	Veränderung gegenüber dem Vorjahr
		Mill. €	%	Messzahl	€	%
	2014	5 118	6,3	96,93	20 808	6,3
	2015	5 280	3,2	100	21 402	2,9
	2016	5 415	2,6	102,56	21 945	2,5
	2017	5 634	4,0	106,71	22 925	4,5
	2018	5 773	2,5	109,35	23 515	2,6
	2019	5 959	3,2	112,86	24 262	3,2
	2020	5 843	-1,9	110,67	23 835	-1,8
Dresden, NUTS 2-Region	2011	39 169	3,8	86,09	24 586	4,1
	2012	39 808	1,6	87,49	25 013	1,7
	2013	41 235	3,6	90,63	25 916	3,6
	2014	43 144	4,6	94,82	27 103	4,6
	2015	45 500	5,5	100	28 477	5,1
	2016	46 682	2,6	102,60	29 149	2,4
	2017	48 432	3,7	106,44	30 282	3,9
	2018	50 144	3,5	110,21	31 372	3,6
	2019	52 218	4,1	114,77	32 690	4,2
	2020	51 208	-1,9	112,55	32 141	-1,7
Leipzig, Stadt	2011	15 876	9,8	82,04	31 394	8,6
	2012	16 674	5,0	86,16	32 350	3,0
	2013	17 490	4,9	90,38	33 238	2,7
	2014	18 702	6,9	96,64	34 760	4,6
	2015	19 352	3,5	100	35 028	0,8
	2016	19 909	2,9	102,88	35 189	0,5
	2017	21 031	5,6	108,67	36 478	3,7
	2018	21 766	3,5	112,47	37 212	2,0
	2019	22 964	5,5	118,67	38 889	4,5
	2020	22 521	-1,9	116,38	37 831	-2,7
Leipzig	2011	5 341	2,3	90,13	20 388	3,1
	2012	5 471	2,4	92,34	21 039	3,2
	2013	5 591	2,2	94,36	21 638	2,8
	2014	5 863	4,9	98,95	22 758	5,2
	2015	5 925	1,1	100	22 964	0,9
	2016	6 407	8,1	108,13	24 798	8,0
	2017	6 694	4,5	112,98	25 930	4,6
	2018	6 812	1,8	114,96	26 413	1,9
	2019	7 274	6,8	122,77	28 201	6,8
	2020	7 377	1,4	124,51	28 566	1,3
Nordsachsen	2011	4 466	2,0	90,40	22 213	3,1
	2012	4 510	1,0	91,28	22 622	1,8
	2013	4 621	2,5	93,53	23 340	3,2
	2014	4 736	2,5	95,86	24 018	2,9
	2015	4 941	4,3	100	25 038	4,2
	2016	5 179	4,8	104,83	26 178	4,6
	2017	5 333	3,0	107,95	26 946	2,9
	2018	5 438	2,0	110,06	27 499	2,1
	2019	5 707	5,0	115,52	28 867	5,0
	2020	5 565	-2,5	112,63	28 163	-2,4
Leipzig, NUTS 2-Region	2011	25 683	6,8	84,99	26 512	6,6
	2012	26 656	3,8	88,21	27 343	3,1
	2013	27 703	3,9	91,68	28 193	3,1
	2014	29 301	5,8	96,97	29 512	4,7
	2015	30 218	3,1	100	29 983	1,6
	2016	31 495	4,2	104,23	30 818	2,8
	2017	33 058	5,0	109,40	32 014	3,9

Kreisfreie Stadt Landkreis NUTS 2-Region Land	Jahr	BIP			BIP je Einwohner/-in	
		absolut	Veränderung gegenüber dem Vorjahr	2015 = 100	absolut	Veränderung gegenüber dem Vorjahr
		Mill. €	%	Messzahl	€	%
Sachsen	2018	34 015	2,9	112,57	32 690	2,1
	2019	35 946	5,7	118,96	34 360	5,1
	2020	35 463	-1,3	117,36	33 737	-1,8
	2011	99 403	4,8	87,51	24 482	5,3
	2012	101 330	1,9	89,21	25 006	2,1
	2013	104 139	2,8	91,68	25 724	2,9
	2014	109 328	5,0	96,25	26 989	4,9
	2015	113 588	3,9	100	27 908	3,4
	2016	117 237	3,2	103,21	28 711	2,9
	2017	121 844	3,9	107,27	29 852	4,0
	2018	125 290	2,8	110,30	30 711	2,9
2019	130 518	4,2	114,90	32 029	4,3	
2020	127 475	-2,3	112,23	31 363	-2,1	
Kreisfreie Städte	2011	39 780	5,4	83,44	31 551	4,4
	2012	41 018	3,1	86,04	32 102	1,7
	2013	42 921	4,6	90,03	33 125	3,2
	2014	45 243	5,4	94,90	34 423	3,9
	2015	47 674	5,4	100	35 615	3,5
	2016	49 001	2,8	102,78	36 063	1,3
	2017	51 242	4,6	107,48	37 342	3,5
	2018	53 391	4,2	111,99	38 555	3,2
	2019	55 912	4,7	117,28	40 138	4,1
	2020	54 786	-2,0	114,92	39 212	-2,3
Landkreise	2011	59 623	4,5	90,46	21 299	5,6
	2012	60 312	1,2	91,50	21 738	2,1
	2013	61 218	1,5	92,88	22 240	2,3
	2014	64 085	4,7	97,23	23 418	5,3
	2015	65 913	2,9	100	24 131	3,0
	2016	68 236	3,5	103,52	25 045	3,8
	2017	70 602	3,5	107,11	26 059	4,0
	2018	71 899	1,8	109,08	26 681	2,4
	2019	74 606	3,8	113,19	27 818	4,3
	2020	72 689	-2,6	110,28	27 252	-2,0

Abweichungen in den Summen durch Runden der Zahlen.

[Inhalt](#)
**10. Bruttowertschöpfung (BWS) zu Herstellungspreisen insgesamt und in den Wirtschaftsbereichen
Land- und Forstwirtschaft und Produzierendes Gewerbe nach Kreisfreien Städten und Landkreisen
2011 bis 2020**

Kreisfreie Stadt Landkreis NUTS 2-Region Land	Jahr	BWS insgesamt	Veränderung gegenüber dem Vorjahr	Land- und Forstwirtschaft, Fischerei	
				absolut	Veränderung gegenüber dem Vorjahr
				Mill. €	%
Chemnitz, Stadt	2011	6 532	5,8	8	23,8
	2012	6 690	2,4	7	-15,3
	2013	6 904	3,2	7	6,8
	2014	7 165	3,8	8	12,8
	2015	7 256	1,3	6	-32,3
	2016	7 518	3,6	7	16,6
	2017	7 823	4,1	8	25,2
	2018	8 100	3,5	7	-18,9
	2019	8 385	3,5	8	18,7
	2020	8 150	-2,8	7	-11,6
Erzgebirgskreis	2011	6 024	3,9	87	30,5
	2012	6 198	2,9	80	-8,3
	2013	6 224	0,4	85	7,1
	2014	6 481	4,1	97	13,1
	2015	6 671	2,9	71	-26,9
	2016	6 890	3,3	83	17,1
	2017	7 115	3,3	100	21,3
	2018	7 258	2,0	89	-11,6
	2019	7 421	2,2	96	8,5
	2020	7 277	-1,9	85	-11,9
Mittelsachsen	2011	6 780	2,6	158	25,4
	2012	6 593	-2,8	136	-14,2
	2013	6 562	-0,5	149	9,7
	2014	6 861	4,6	165	10,8
	2015	6 958	1,4	112	-32,3
	2016	7 272	4,5	132	17,9
	2017	7 420	2,0	168	27,0
	2018	7 540	1,6	132	-21,3
	2019	7 759	2,9	166	26,2
	2020	7 572	-2,4	150	-9,9
Vogtlandkreis	2011	4 476	4,1	64	29,1
	2012	4 544	1,5	57	-9,8
	2013	4 609	1,4	63	10,2
	2014	4 750	3,1	71	12,5
	2015	4 877	2,7	51	-28,3
	2016	4 974	2,0	60	18,8
	2017	5 136	3,3	75	23,6
	2018	5 273	2,7	63	-15,3
	2019	5 424	2,9	71	12,9
	2020	5 349	-1,4	64	-10,6
Zwickau	2011	7 206	5,5	70	23,1
	2012	7 292	1,2	59	-15,7
	2013	7 353	0,8	64	8,5
	2014	7 947	8,1	69	8,0
	2015	8 303	4,5	46	-33,9
	2016	8 516	2,6	53	16,0
	2017	8 868	4,1	68	27,7
	2018	8 898	0,3	53	-22,4
	2019	9 186	3,2	68	28,9

2011 bis 2020

Produzierendes Gewerbe ohne Baugewerbe				Baugewerbe		Jahr	Kreisfreie Stadt Landkreis NUTS 2-Region Land
absolut	Veränderung gegenüber dem Vorjahr	darunter Verarbeitendes Gewerbe		absolut	Veränderung gegenüber dem Vorjahr		
		absolut	Veränderung gegen- über dem Vorjahr				
Mill. €	%	Mill. €	%	Mill. €	%		
1 219	10,4	888	14,5	393	8,4	2011	Chemnitz, Stadt
1 267	3,9	905	2,0	393	-0,0	2012	
1 229	-3,0	899	-0,7	399	1,6	2013	
1 353	10,1	1 022	13,7	420	5,1	2014	
1 366	0,9	1 043	2,1	431	2,6	2015	
1 469	7,6	1 124	7,7	454	5,5	2016	
1 540	4,8	1 157	3,0	520	14,6	2017	
1 574	2,2	1 190	2,9	573	10,0	2018	
1 613	2,5	1 210	1,7	561	-2,1	2019	
1 423	-11,8	1 024	-15,4	610	8,8	2020	
1 739	8,7	1 553	10,6	511	3,8	2011	Erzgebirgskreis
1 865	7,2	1 653	6,4	517	1,2	2012	
1 845	-1,1	1 653	0,0	520	0,7	2013	
1 934	4,9	1 749	5,8	580	11,4	2014	
2 005	3,7	1 809	3,4	589	1,6	2015	
2 070	3,2	1 883	4,1	634	7,6	2016	
2 138	3,3	1 946	3,4	642	1,3	2017	
2 155	0,8	1 945	-0,0	684	6,6	2018	
2 086	-3,2	1 906	-2,0	737	7,7	2019	
1 908	-8,5	1 724	-9,5	798	8,1	2020	
2 052	-0,9	1 874	-0,8	493	6,5	2011	Mittelsachsen
1 864	-9,2	1 669	-11,0	511	3,7	2012	
1 791	-3,9	1 607	-3,7	495	-3,3	2013	
1 983	10,7	1 784	11,0	532	7,7	2014	
2 021	2,0	1 818	1,9	558	4,8	2015	
2 184	8,0	1 977	8,7	571	2,3	2016	
2 126	-2,6	1 911	-3,3	575	0,8	2017	
2 150	1,1	1 929	0,9	615	7,0	2018	
2 150	0,0	1 911	-1,0	650	5,7	2019	
1 975	-8,2	1 727	-9,6	704	8,3	2020	
1 179	1,9	1 047	1,6	353	6,9	2011	Vogtlandkreis
1 197	1,5	1 053	0,6	356	0,8	2012	
1 171	-2,2	1 029	-2,3	379	6,3	2013	
1 222	4,4	1 079	4,9	392	3,5	2014	
1 284	5,1	1 145	6,2	434	10,6	2015	
1 318	2,6	1 178	2,8	428	-1,2	2016	
1 366	3,6	1 222	3,8	463	8,0	2017	
1 424	4,3	1 269	3,8	490	6,0	2018	
1 437	0,9	1 273	0,3	508	3,7	2019	
1 345	-6,4	1 179	-7,4	545	7,2	2020	
2 311	9,9	2 120	10,6	486	7,9	2011	Zwickau
2 358	2,0	2 149	1,4	487	0,1	2012	
2 315	-1,8	2 114	-1,6	507	4,1	2013	
2 810	21,4	2 614	23,6	547	8,1	2014	
3 003	6,9	2 802	7,2	555	1,4	2015	
3 136	4,4	2 936	4,8	567	2,1	2016	
3 338	6,4	3 137	6,8	581	2,4	2017	
3 219	-3,5	3 016	-3,8	617	6,3	2018	
3 326	3,3	3 108	3,0	648	5,0	2019	

Kreisfreie Stadt Landkreis NUTS 2-Region Land	Jahr	BWS insgesamt	Veränderung gegenüber dem Vorjahr	Land- und Forstwirtschaft, Fischerei	
				absolut	Veränderung gegenüber dem Vorjahr
				Mill. €	%
	2020	8 611	-6,3	61	-9,7
Chemnitz, NUTS 2-Region	2011	31 018	4,4	387	26,7
	2012	31 316	1,0	339	-12,5
	2013	31 652	1,1	369	8,9
	2014	33 204	4,9	410	11,2
	2015	34 064	2,6	285	-30,6
	2016	35 169	3,2	335	17,5
	2017	36 363	3,4	419	25,1
	2018	37 068	1,9	343	-18,0
	2019	38 176	3,0	410	19,4
	2020	36 959	-3,2	367	-10,5
	Dresden, Stadt	2011	14 927	1,0	14
2012		15 175	1,7	12	-13,9
2013		15 963	5,2	12	-1,2
2014		16 729	4,8	14	16,8
2015		18 220	8,9	12	-10,4
2016		18 676	2,5	13	2,9
2017		19 401	3,9	13	6,3
2018		20 402	5,2	12	-7,4
2019		21 313	4,5	12	-1,2
2020		21 075	-1,1	11	-8,4
Bautzen		2011	5 994	7,6	103
	2012	5 959	-0,6	90	-13,1
	2013	6 139	3,0	99	10,4
	2014	6 386	4,0	108	9,3
	2015	6 527	2,2	76	-29,9
	2016	6 719	2,9	89	16,9
	2017	7 027	4,6	110	23,8
	2018	7 133	1,5	89	-19,1
	2019	7 505	5,2	104	17,4
	2020	7 458	-0,6	93	-10,8
	Görlitz	2011	5 106	3,2	91
2012		5 264	3,1	78	-14,0
2013		5 366	1,9	86	10,5
2014		5 547	3,4	92	6,6
2015		5 680	2,4	62	-32,3
2016		5 813	2,3	73	17,1
2017		6 024	3,6	90	23,3
2018		6 311	4,8	70	-21,9
2019		6 613	4,8	88	24,6
2020		6 476	-2,1	79	-10,2
Meißen		2011	5 078	5,6	120
	2012	5 192	2,2	102	-14,9
	2013	5 279	1,7	113	10,0
	2014	5 571	5,5	123	9,5
	2015	5 750	3,2	80	-34,8
	2016	5 948	3,4	96	19,5
	2017	6 114	2,8	124	29,2
	2018	6 141	0,4	96	-22,9
	2019	6 265	2,0	124	29,5
	2020	6 081	-2,9	111	-10,2
	Sächsische Schweiz-	2011	4 057	6,5	89

Produzierendes Gewerbe ohne Baugewerbe				Baugewerbe		Jahr	Kreisfreie Stadt Landkreis NUTS 2-Region Land
absolut	Veränderung gegenüber dem Vorjahr	darunter Verarbeitendes Gewerbe		absolut	Veränderung gegenüber dem Vorjahr		
		absolut	Veränderung gegen- über dem Vorjahr				
Mill. €	%	Mill. €	%	Mill. €	%		
2 743	-17,6	2 515	-19,1	702	8,4	2020	Chemnitz, NUTS 2-Region
8 500	5,8	7 482	6,7	2 237	6,6	2011	
8 550	0,6	7 429	-0,7	2 264	1,2	2012	
8 349	-2,3	7 301	-1,7	2 299	1,6	2013	
9 302	11,4	8 247	13,0	2 471	7,5	2014	
9 680	4,1	8 617	4,5	2 566	3,8	2015	
10 177	5,1	9 097	5,6	2 654	3,4	2016	
10 508	3,3	9 373	3,0	2 781	4,8	2017	
10 523	0,1	9 350	-0,3	2 980	7,2	2018	
10 612	0,9	9 408	0,6	3 104	4,2	2019	
9 393	-11,5	8 170	-13,2	3 358	8,2	2020	
2 445	-9,4	1 957	-11,6	795	1,5	2011	Dresden, Stadt
2 199	-10,1	1 670	-14,7	844	6,1	2012	
2 572	17,0	2 037	22,0	823	-2,4	2013	
2 885	12,2	2 399	17,7	838	1,8	2014	
3 750	30,0	3 267	36,2	878	4,8	2015	
3 748	-0,1	3 218	-1,5	999	13,8	2016	
3 842	2,5	3 240	0,7	995	-0,4	2017	
3 961	3,1	3 369	4,0	1 081	8,7	2018	
3 922	-1,0	3 261	-3,2	1 145	5,9	2019	
3 616	-7,8	2 924	-10,3	1 226	7,1	2020	
1 631	14,5	1 460	16,0	484	3,7	2011	Bautzen
1 514	-7,2	1 302	-10,8	489	1,1	2012	
1 535	1,4	1 344	3,2	560	14,5	2013	
1 688	10,0	1 491	11,0	526	-6,0	2014	
1 747	3,5	1 551	4,0	542	3,0	2015	
1 800	3,0	1 604	3,4	563	3,9	2016	
1 868	3,8	1 658	3,4	591	5,0	2017	
1 901	1,8	1 686	1,7	602	1,9	2018	
2 098	10,4	1 868	10,8	680	13,0	2019	
2 002	-4,6	1 766	-5,4	735	8,1	2020	
1 618	1,6	733	6,2	310	10,6	2011	Görlitz
1 714	5,9	822	12,2	314	1,4	2012	
1 722	0,5	801	-2,5	311	-1,1	2013	
1 788	3,8	914	14,0	350	12,6	2014	
1 877	4,9	985	7,8	344	-1,7	2015	
1 889	0,7	987	0,3	360	4,6	2016	
2 001	5,9	976	-1,2	355	-1,2	2017	
2 189	9,4	1 099	12,7	377	6,2	2018	
2 335	6,7	1 092	-0,6	425	12,6	2019	
2 191	-6,1	1 063	-2,7	460	8,4	2020	
1 583	9,5	1 470	9,6	367	3,1	2011	Meißen
1 573	-0,6	1 445	-1,7	384	4,8	2012	
1 545	-1,8	1 402	-3,0	405	5,4	2013	
1 662	7,5	1 522	8,6	478	18,0	2014	
1 758	5,8	1 622	6,6	460	-3,9	2015	
1 858	5,7	1 707	5,2	491	6,7	2016	
1 881	1,2	1 715	0,5	496	1,1	2017	
1 791	-4,8	1 622	-5,4	538	8,5	2018	
1 735	-3,1	1 543	-4,9	576	7,1	2019	
1 534	-11,6	1 337	-13,3	620	7,6	2020	
937	11,0	848	12,4	374	6,4	2011	Sächsische Schweiz-

Kreisfreie Stadt Landkreis NUTS 2-Region Land	Jahr	BWS insgesamt	Veränderung gegenüber dem Vorjahr	Land- und Forstwirtschaft, Fischerei	
				absolut	Veränderung gegenüber dem Vorjahr
				Mill. €	%
Osterzgebirge	2012	4 165	2,7	81	-8,5
	2013	4 331	4,0	86	5,8
	2014	4 607	6,4	101	17,7
	2015	4 749	3,1	75	-25,7
	2016	4 875	2,7	88	16,6
	2017	5 077	4,1	104	18,4
	2018	5 203	2,5	95	-8,8
	2019	5 371	3,2	92	-3,4
	2020	5 293	-1,5	78	-14,6
Dresden, NUTS 2-Region	2011	35 163	3,7	417	25,1
	2012	35 755	1,7	364	-12,9
	2013	37 077	3,7	396	8,9
	2014	38 840	4,8	439	10,8
	2015	40 927	5,4	306	-30,2
	2016	42 031	2,7	358	17,0
	2017	43 643	3,8	441	23,2
	2018	45 190	3,5	362	-18,0
	2019	47 066	4,2	420	15,9
	2020	46 384	-1,4	372	-11,3
Leipzig, Stadt	2011	14 253	9,7	10	22,8
	2012	14 977	5,1	12	19,4
	2013	15 727	5,0	13	7,8
	2014	16 836	7,1	12	-8,0
	2015	17 407	3,4	9	-26,5
	2016	17 926	3,0	10	17,5
	2017	18 951	5,7	12	16,3
	2018	19 616	3,5	11	-5,2
	2019	20 698	5,5	11	-5,9
	2020	20 400	-1,4	9	-13,9
	Leipzig	2011	4 795	2,1	108
2012		4 914	2,5	92	-14,9
2013		5 028	2,3	102	10,9
2014		5 278	5,0	111	9,4
2015		5 330	1,0	75	-32,8
2016		5 769	8,2	88	18,1
2017		6 032	4,6	111	25,5
2018		6 139	1,8	84	-23,9
2019		6 557	6,8	107	26,9
2020		6 682	1,9	95	-11,3
Nordsachsen		2011	4 009	1,8	170
	2012	4 051	1,0	140	-17,6
	2013	4 155	2,6	148	5,6
	2014	4 264	2,6	158	6,6
	2015	4 444	4,2	103	-34,7
	2016	4 663	4,9	117	13,0
	2017	4 806	3,1	145	24,5
	2018	4 900	2,0	111	-23,7
	2019	5 144	5,0	139	25,0
	2020	5 041	-2,0	123	-11,2
	Leipzig, NUTS 2-Region	2011	23 057	6,6	288
2012		23 942	3,8	244	-15,3
2013		24 909	4,0	263	7,7
2014		26 378	5,9	281	7,0

Produzierendes Gewerbe ohne Baugewerbe				Baugewerbe		Jahr	Kreisfreie Stadt Landkreis NUTS 2-Region Land
absolut	Veränderung gegenüber dem Vorjahr	darunter Verarbeitendes Gewerbe		absolut	Veränderung gegenüber dem Vorjahr		
		absolut	Veränderung gegen- über dem Vorjahr				
Mill. €	%	Mill. €	%	Mill. €	%		
991	5,8	885	4,4	396	5,9	2012	Osterzgebirge
1 057	6,6	958	8,2	415	4,9	2013	
1 217	15,2	1 107	15,5	440	6,0	2014	
1 277	4,9	1 173	5,9	444	0,8	2015	
1 288	0,8	1 182	0,8	473	6,7	2016	
1 385	7,6	1 261	6,7	505	6,7	2017	
1 367	-1,3	1 234	-2,2	537	6,4	2018	
1 367	-0,0	1 226	-0,6	586	9,0	2019	
1 300	-4,9	1 151	-6,1	635	8,3	2020	
8 213	2,6	6 468	3,4	2 329	4,1	2011	
7 990	-2,7	6 124	-5,3	2 426	4,2	2012	
8 431	5,5	6 542	6,8	2 514	3,6	2013	
9 240	9,6	7 432	13,6	2 632	4,7	2014	
10 409	12,7	8 597	15,7	2 668	1,3	2015	
10 582	1,7	8 698	1,2	2 886	8,2	2016	
10 978	3,7	8 850	1,7	2 942	1,9	2017	
11 210	2,1	9 010	1,8	3 136	6,6	2018	
11 457	2,2	8 990	-0,2	3 412	8,8	2019	
10 643	-7,1	8 241	-8,3	3 676	7,7	2020	
1 947	13,1	1 513	18,9	679	3,9	2011	Leipzig, Stadt
2 011	3,3	1 552	2,6	761	12,0	2012	
2 132	6,0	1 708	10,1	732	-3,8	2013	
2 662	24,9	2 226	30,3	757	3,5	2014	
2 732	2,6	2 319	4,1	850	12,3	2015	
2 874	5,2	2 415	4,1	921	8,4	2016	
3 071	6,9	2 576	6,7	938	1,8	2017	
2 961	-3,6	2 476	-3,9	1 026	9,4	2018	
3 088	4,3	2 611	5,5	1 116	8,8	2019	
2 924	-5,3	2 425	-7,1	1 200	7,5	2020	
1 385	-6,7	695	0,6	475	10,7	2011	Leipzig
1 414	2,1	721	3,7	510	7,4	2012	
1 404	-0,7	734	1,9	504	-1,3	2013	
1 443	2,7	768	4,6	566	12,3	2014	
1 411	-2,2	774	0,7	595	5,2	2015	
1 523	7,9	841	8,7	589	-1,1	2016	
1 607	5,5	827	-1,7	627	6,5	2017	
1 721	7,1	879	6,4	664	5,9	2018	
1 703	-1,1	892	1,5	765	15,2	2019	
1 684	-1,1	882	-1,2	828	8,3	2020	
815	2,8	668	4,2	350	8,7	2011	Nordsachsen
825	1,2	638	-4,5	369	5,5	2012	
818	-0,9	627	-1,8	364	-1,4	2013	
871	6,6	680	8,5	421	15,7	2014	
883	1,3	683	0,5	418	-0,6	2015	
981	11,2	770	12,7	424	1,4	2016	
992	1,1	764	-0,8	427	0,6	2017	
1 044	5,2	808	5,7	470	10,0	2018	
1 098	5,3	852	5,5	507	7,9	2019	
1 068	-2,8	810	-4,9	543	7,2	2020	
4 147	3,7	2 876	10,4	1 504	7,1	2011	Leipzig, NUTS 2-Region
4 250	2,5	2 911	1,2	1 640	9,0	2012	
4 353	2,4	3 069	5,4	1 599	-2,5	2013	
4 976	14,3	3 674	19,7	1 744	9,0	2014	

Kreisfreie Stadt Landkreis NUTS 2-Region Land	Jahr	BWS insgesamt	Veränderung gegenüber dem Vorjahr	Land- und Forstwirtschaft, Fischerei	
				absolut	Veränderung gegenüber dem Vorjahr
				Mill. €	%
	2015	27 181	3,0	187	-33,6
	2016	28 357	4,3	215	15,3
	2017	29 789	5,0	268	24,5
	2018	30 655	2,9	207	-22,9
	2019	32 399	5,7	256	24,1
	2020	32 123	-0,9	227	-11,3
Sachsen	2011	89 238	4,7	1 093	24,8
	2012	91 013	2,0	947	-13,4
	2013	93 638	2,9	1 028	8,6
	2014	98 421	5,1	1 130	10,0
	2015	102 171	3,8	778	-31,2
	2016	105 557	3,3	908	16,8
	2017	109 795	4,0	1 128	24,2
	2018	112 913	2,8	912	-19,2
	2019	117 641	4,2	1 086	19,1
	2020	115 466	-1,8	966	-11,0
Kreisfreie Städte	2011	35 712	5,2	32	21,1
	2012	36 842	3,2	31	-3,7
	2013	38 593	4,8	32	4,1
	2014	40 730	5,5	34	5,8
	2015	42 883	5,3	27	-21,5
	2016	44 119	2,9	29	10,6
	2017	46 175	4,7	34	14,0
	2018	48 117	4,2	30	-9,4
	2019	50 396	4,7	31	1,4
	2020	49 625	-1,5	27	-11,1
Landkreise	2011	53 526	4,3	1 061	24,9
	2012	54 171	1,2	916	-13,6
	2013	55 045	1,6	996	8,7
	2014	57 692	4,8	1 097	10,1
	2015	59 289	2,8	751	-31,5
	2016	61 438	3,6	879	17,0
	2017	63 620	3,6	1 094	24,5
	2018	64 796	1,8	881	-19,5
	2019	67 245	3,8	1 055	19,7
	2020	65 841	-2,1	939	-11,0

Abweichungen in den Summen durch Runden der Zahlen.

Produzierendes Gewerbe ohne Baugewerbe				Baugewerbe		Jahr	Kreisfreie Stadt Landkreis NUTS 2-Region Land
absolut	Veränderung gegenüber dem Vorjahr	darunter Verarbeitendes Gewerbe		absolut	Veränderung gegenüber dem Vorjahr		
		absolut	Veränderung gegen- über dem Vorjahr				
Mill. €	%	Mill. €	%	Mill. €	%		
5 026	1,0	3 776	2,8	1 864	6,9	2015	
5 378	7,0	4 026	6,6	1 935	3,8	2016	
5 670	5,4	4 167	3,5	1 992	3,0	2017	
5 726	1,0	4 163	-0,1	2 159	8,4	2018	
5 889	2,8	4 355	4,6	2 388	10,6	2019	
5 676	-3,6	4 117	-5,5	2 572	7,7	2020	
20 860	4,1	16 826	6,0	6 070	5,8	2011	Sachsen
20 789	-0,3	16 464	-2,2	6 331	4,3	2012	
21 133	1,7	16 912	2,7	6 413	1,3	2013	
23 519	11,3	19 354	14,4	6 848	6,8	2014	
25 115	6,8	20 989	8,5	7 098	3,6	2015	
26 136	4,1	21 820	4,0	7 475	5,3	2016	
27 156	3,9	22 390	2,6	7 715	3,2	2017	
27 459	1,1	22 523	0,6	8 276	7,3	2018	
27 959	1,8	22 753	1,0	8 905	7,6	2019	
25 712	-8,0	20 529	-9,8	9 606	7,9	2020	
5 611	1,6	4 358	2,2	1 868	3,8	2011	Kreisfreie Städte
5 476	-2,4	4 127	-5,3	1 998	6,9	2012	
5 932	8,3	4 644	12,5	1 954	-2,2	2013	
6 900	16,3	5 647	21,6	2 015	3,1	2014	
7 848	13,7	6 629	17,4	2 159	7,1	2015	
8 091	3,1	6 757	1,9	2 375	10,0	2016	
8 453	4,5	6 973	3,2	2 453	3,3	2017	
8 497	0,5	7 035	0,9	2 680	9,2	2018	
8 623	1,5	7 082	0,7	2 822	5,3	2019	
7 962	-7,7	6 373	-10,0	3 036	7,6	2020	
15 249	5,0	12 468	7,3	4 202	6,7	2011	Landkreise
15 313	0,4	12 337	-1,1	4 333	3,1	2012	
15 202	-0,7	12 268	-0,6	4 458	2,9	2013	
16 618	9,3	13 706	11,7	4 833	8,4	2014	
17 267	3,9	14 361	4,8	4 939	2,2	2015	
18 046	4,5	15 064	4,9	5 100	3,3	2016	
18 702	3,6	15 417	2,3	5 261	3,2	2017	
18 962	1,4	15 488	0,5	5 596	6,4	2018	
19 336	2,0	15 671	1,2	6 083	8,7	2019	
17 749	-8,2	14 155	-9,7	6 570	8,0	2020	

[Inhalt](#)**11. Bruttowertschöpfung zu Herstellungspreisen in den Dienstleistungsbereichen
nach Kreisfreien Städten und Landkreisen**

2011 bis 2020

Kreisfreie Stadt Landkreis NUTS 2-Region Land	Jahr	Handel, Verkehr, Gastgewerbe, Information und Kommunikation		Grundstücks- und Wohnungswesen, Finanz- und Unternehmensdienstleister		Öffentliche und sonstige Dienstleister, Erziehung und Gesundheit	
		absolut	Veränderung gegenüber dem Vorjahr	absolut	Veränderung gegenüber dem Vorjahr	absolut	Veränderung gegenüber dem Vorjahr
		Mill. €	%	Mill. €	%	Mill. €	%
Chemnitz, Stadt	2011	1 255	6,9	1 754	2,9	1 901	4,5
	2012	1 238	-1,4	1 822	3,8	1 964	3,3
	2013	1 307	5,6	1 928	5,8	2 034	3,5
	2014	1 323	1,2	1 951	1,2	2 109	3,7
	2015	1 352	2,3	1 943	-0,4	2 158	2,3
	2016	1 406	4,0	1 931	-0,6	2 251	4,3
	2017	1 473	4,7	1 951	1,0	2 331	3,6
	2018	1 545	4,9	1 976	1,3	2 425	4,0
	2019	1 639	6,1	2 017	2,1	2 547	5,0
	2020	1 592	-2,9	1 943	-3,6	2 575	1,1
Erzgebirgskreis	2011	948	1,4	1 210	0,3	1 530	2,3
	2012	951	0,3	1 204	-0,6	1 583	3,5
	2013	964	1,4	1 196	-0,7	1 614	2,0
	2014	974	1,1	1 216	1,7	1 680	4,1
	2015	994	2,0	1 291	6,1	1 722	2,5
	2016	1 034	4,1	1 299	0,7	1 770	2,8
	2017	1 069	3,4	1 321	1,7	1 845	4,2
	2018	1 067	-0,2	1 357	2,8	1 906	3,3
	2019	1 116	4,5	1 378	1,5	2 008	5,4
	2020	1 098	-1,6	1 375	-0,2	2 014	0,3
Mittelsachsen	2011	1 141	0,5	1 446	5,8	1 490	3,0
	2012	1 140	-0,1	1 360	-5,9	1 581	6,1
	2013	1 150	0,8	1 357	-0,2	1 620	2,5
	2014	1 137	-1,1	1 383	1,9	1 660	2,5
	2015	1 170	2,9	1 400	1,3	1 695	2,1
	2016	1 222	4,4	1 422	1,5	1 741	2,7
	2017	1 313	7,4	1 458	2,5	1 780	2,2
	2018	1 316	0,2	1 480	1,5	1 846	3,7
	2019	1 372	4,3	1 504	1,6	1 916	3,8
	2020	1 366	-0,5	1 429	-4,9	1 948	1,6
Vogtlandkreis	2011	771	6,2	938	5,7	1 171	2,0
	2012	786	2,0	943	0,5	1 205	2,9
	2013	796	1,3	967	2,6	1 233	2,4
	2014	793	-0,4	1 000	3,4	1 271	3,1
	2015	776	-2,1	1 027	2,7	1 305	2,7
	2016	808	4,1	1 020	-0,6	1 339	2,6
	2017	834	3,2	1 030	0,9	1 369	2,3
	2018	857	2,7	1 041	1,1	1 397	2,0
	2019	897	4,6	1 049	0,7	1 462	4,7
	2020	879	-2,0	1 028	-2,0	1 489	1,8
Zwickau	2011	1 243	5,3	1 498	1,8	1 598	1,9
	2012	1 235	-0,6	1 498	0,0	1 655	3,6
	2013	1 265	2,4	1 497	-0,1	1 706	3,1
	2014	1 237	-2,2	1 524	1,8	1 759	3,1
	2015	1 287	4,0	1 624	6,5	1 789	1,7
	2016	1 307	1,6	1 620	-0,2	1 832	2,4
	2017	1 357	3,9	1 637	1,0	1 888	3,1
	2018	1 396	2,8	1 656	1,2	1 956	3,6

Kreisfreie Stadt Landkreis NUTS 2-Region Land	Jahr	Handel, Verkehr, Gastgewerbe, Information und Kommunikation		Grundstücks- und Wohnungswesen, Finanz- und Unternehmensdienstleister		Öffentliche und sonstige Dienstleister, Erziehung und Gesundheit	
		absolut	Veränderung gegenüber dem Vorjahr	absolut	Veränderung gegenüber dem Vorjahr	absolut	Veränderung gegenüber dem Vorjahr
		Mill. €	%	Mill. €	%	Mill. €	%
	2019	1 418	1,6	1 675	1,1	2 052	4,9
	2020	1 388	-2,1	1 653	-1,3	2 064	0,6
Chemnitz, NUTS 2-Region	2011	5 359	4,0	6 847	3,2	7 689	2,9
	2012	5 350	-0,2	6 826	-0,3	7 987	3,9
	2013	5 482	2,5	6 945	1,7	8 207	2,8
	2014	5 465	-0,3	7 075	1,9	8 480	3,3
	2015	5 579	2,1	7 284	3,0	8 670	2,2
	2016	5 778	3,6	7 293	0,1	8 933	3,0
	2017	6 046	4,6	7 396	1,4	9 214	3,1
	2018	6 182	2,2	7 511	1,5	9 531	3,4
	2019	6 442	4,2	7 622	1,5	9 985	4,8
	2020	6 322	-1,9	7 429	-2,5	10 091	1,1
Dresden, Stadt	2011	2 917	6,0	3 991	1,5	4 765	3,5
	2012	2 991	2,5	4 139	3,7	4 991	4,7
	2013	3 031	1,4	4 348	5,0	5 178	3,7
	2014	3 123	3,0	4 411	1,4	5 460	5,4
	2015	3 211	2,8	4 770	8,1	5 599	2,6
	2016	3 376	5,2	4 722	-1,0	5 818	3,9
	2017	3 568	5,7	4 884	3,4	6 098	4,8
	2018	3 805	6,6	5 106	4,6	6 436	5,5
	2019	4 207	10,6	5 236	2,5	6 790	5,5
	2020	4 151	-1,3	5 138	-1,9	6 933	2,1
Bautzen	2011	1 008	8,1	1 226	4,9	1 543	3,2
	2012	1 020	1,2	1 266	3,2	1 582	2,5
	2013	1 020	0,0	1 318	4,1	1 607	1,6
	2014	1 038	1,7	1 362	3,3	1 664	3,5
	2015	1 080	4,1	1 387	1,8	1 695	1,9
	2016	1 095	1,3	1 414	2,0	1 759	3,8
	2017	1 152	5,2	1 459	3,2	1 847	5,0
	2018	1 177	2,2	1 470	0,8	1 893	2,5
	2019	1 193	1,4	1 448	-1,5	1 980	4,6
	2020	1 182	-1,0	1 463	1,0	1 983	0,1
Görlitz	2011	688	6,6	961	1,9	1 439	1,7
	2012	687	-0,1	995	3,6	1 476	2,6
	2013	710	3,3	1 008	1,3	1 528	3,5
	2014	724	1,9	1 034	2,6	1 558	2,0
	2015	745	2,9	1 052	1,7	1 601	2,7
	2016	777	4,4	1 075	2,2	1 639	2,4
	2017	812	4,5	1 080	0,4	1 686	2,9
	2018	821	1,1	1 097	1,6	1 757	4,2
	2019	815	-0,7	1 105	0,7	1 846	5,1
	2020	794	-2,5	1 102	-0,3	1 850	0,2
Meißen	2011	891	4,4	967	4,8	1 150	1,4
	2012	934	4,8	1 008	4,3	1 190	3,5
	2013	964	3,2	1 024	1,6	1 228	3,2
	2014	996	3,4	1 051	2,7	1 260	2,6
	2015	1 015	1,9	1 132	7,6	1 305	3,5
	2016	1 054	3,8	1 127	-0,4	1 323	1,4
	2017	1 115	5,8	1 146	1,7	1 352	2,2
	2018	1 168	4,7	1 157	1,0	1 392	3,0
	2019	1 176	0,7	1 184	2,3	1 470	5,6
	2020	1 181	0,4	1 147	-3,2	1 489	1,3

Kreisfreie Stadt Landkreis NUTS 2-Region Land	Jahr	Handel, Verkehr, Gastgewerbe, Information und Kommunikation		Grundstücks- und Wohnungswesen, Finanz- und Unternehmensdienstleister		Öffentliche und sonstige Dienstleister, Erziehung und Gesundheit	
		absolut	Veränderung gegenüber dem Vorjahr	absolut	Veränderung gegenüber dem Vorjahr	absolut	Veränderung gegenüber dem Vorjahr
		Mill. €	%	Mill. €	%	Mill. €	%
Sächsische Schweiz- Osterzgebirge	2011	672	5,9	848	6,4	1 138	2,3
	2012	657	-2,2	866	2,1	1 174	3,2
	2013	662	0,8	891	2,9	1 220	3,9
	2014	684	3,3	906	1,7	1 258	3,2
	2015	704	3,0	941	3,9	1 307	3,9
	2016	740	5,1	955	1,5	1 332	1,9
	2017	753	1,8	953	-0,2	1 375	3,3
	2018	780	3,5	987	3,5	1 436	4,4
	2019	817	4,7	1 013	2,7	1 496	4,1
	2020	787	-3,7	989	-2,4	1 504	0,5
Dresden, NUTS 2-Region	2011	6 176	6,2	7 993	2,9	10 035	2,8
	2012	6 289	1,8	8 274	3,5	10 412	3,8
	2013	6 387	1,6	8 589	3,8	10 760	3,3
	2014	6 564	2,8	8 764	2,0	11 200	4,1
	2015	6 755	2,9	9 281	5,9	11 507	2,7
	2016	7 043	4,3	9 293	0,1	11 869	3,1
	2017	7 401	5,1	9 522	2,5	12 359	4,1
	2018	7 750	4,7	9 818	3,1	12 914	4,5
	2019	8 209	5,9	9 987	1,7	13 581	5,2
	2020	8 095	-1,4	9 839	-1,5	13 758	1,3
Leipzig, Stadt	2011	3 592	22,0	4 043	6,3	3 981	3,1
	2012	3 681	2,5	4 342	7,4	4 170	4,7
	2013	3 884	5,5	4 606	6,1	4 361	4,6
	2014	3 948	1,6	4 896	6,3	4 561	4,6
	2015	4 205	6,5	4 906	0,2	4 706	3,2
	2016	4 089	-2,7	5 110	4,2	4 921	4,6
	2017	4 322	5,7	5 407	5,8	5 201	5,7
	2018	4 575	5,9	5 575	3,1	5 466	5,1
	2019	4 911	7,3	5 750	3,1	5 823	6,5
	2020	4 678	-4,7	5 661	-1,5	5 927	1,8
Leipzig	2011	841	7,6	925	4,4	1 060	3,1
	2012	848	0,8	959	3,6	1 092	3,0
	2013	871	2,8	1 026	7,0	1 121	2,6
	2014	983	12,8	1 023	-0,3	1 152	2,8
	2015	1 008	2,6	1 047	2,4	1 193	3,5
	2016	1 223	21,3	1 113	6,3	1 233	3,3
	2017	1 268	3,7	1 133	1,8	1 286	4,3
	2018	1 204	-5,1	1 136	0,3	1 329	3,3
	2019	1 409	17,0	1 160	2,2	1 412	6,2
	2020	1 511	7,2	1 151	-0,8	1 413	0,0
Nordsachsen	2011	948	-8,4	771	6,1	956	3,8
	2012	940	-0,8	797	3,5	979	2,4
	2013	1 019	8,4	794	-0,4	1 013	3,4
	2014	977	-4,2	798	0,5	1 039	2,6
	2015	1 155	18,2	812	1,8	1 073	3,2
	2016	1 179	2,1	853	5,1	1 108	3,3
	2017	1 223	3,7	871	2,0	1 148	3,6
	2018	1 236	1,1	861	-1,1	1 180	2,7
	2019	1 283	3,8	881	2,4	1 236	4,8
	2020	1 181	-8,0	863	-2,1	1 262	2,2
Leipzig,	2011	5 381	13,0	5 738	5,9	5 998	3,2

Kreisfreie Stadt Landkreis NUTS 2-Region Land	Jahr	Handel, Verkehr, Gastgewerbe, Information und Kommunikation		Grundstücks- und Wohnungswesen, Finanz- und Unternehmensdienstleister		Öffentliche und sonstige Dienstleister, Erziehung und Gesundheit	
		absolut	Veränderung gegenüber dem Vorjahr	absolut	Veränderung gegenüber dem Vorjahr	absolut	Veränderung gegenüber dem Vorjahr
		Mill. €	%	Mill. €	%	Mill. €	%
NUTS 2-Region	2012	5 469	1,6	6 098	6,3	6 241	4,1
	2013	5 774	5,6	6 426	5,4	6 494	4,1
	2014	5 907	2,3	6 717	4,5	6 752	4,0
	2015	6 368	7,8	6 765	0,7	6 972	3,3
	2016	6 492	1,9	7 076	4,6	7 262	4,2
	2017	6 813	5,0	7 410	4,7	7 635	5,1
	2018	7 015	3,0	7 572	2,2	7 975	4,4
	2019	7 603	8,4	7 792	2,9	8 471	6,2
	2020	7 370	-3,1	7 676	-1,5	8 602	1,5
Sachsen	2011	16 916	7,5	20 577	3,8	23 722	2,9
	2012	17 108	1,1	21 198	3,0	24 640	3,9
	2013	17 643	3,1	21 960	3,6	25 461	3,3
	2014	17 936	1,7	22 555	2,7	26 433	3,8
	2015	18 703	4,3	23 330	3,4	27 148	2,7
	2016	19 312	3,3	23 662	1,4	28 064	3,4
	2017	20 261	4,9	24 328	2,8	29 208	4,1
	2018	20 947	3,4	24 900	2,4	30 420	4,1
	2019	22 253	6,2	25 400	2,0	32 038	5,3
	2020	21 787	-2,1	24 943	-1,8	32 452	1,3
Kreisfreie Städte	2011	7 765	13,0	9 788	3,7	10 648	3,5
	2012	7 909	1,9	10 303	5,3	11 125	4,5
	2013	8 222	4,0	10 881	5,6	11 572	4,0
	2014	8 393	2,1	11 258	3,5	12 130	4,8
	2015	8 768	4,5	11 618	3,2	12 464	2,8
	2016	8 872	1,2	11 763	1,2	12 989	4,2
	2017	9 363	5,5	12 242	4,1	13 631	4,9
	2018	9 925	6,0	12 658	3,4	14 327	5,1
	2019	10 757	8,4	13 003	2,7	15 160	5,8
	2020	10 421	-3,1	12 742	-2,0	15 436	1,8
Landkreise	2011	9 151	3,3	10 789	4,0	13 074	2,5
	2012	9 199	0,5	10 895	1,0	13 515	3,4
	2013	9 422	2,4	11 078	1,7	13 889	2,8
	2014	9 544	1,3	11 297	2,0	14 303	3,0
	2015	9 935	4,1	11 712	3,7	14 685	2,7
	2016	10 440	5,1	11 899	1,6	15 075	2,7
	2017	10 898	4,4	12 086	1,6	15 578	3,3
	2018	11 022	1,1	12 243	1,3	16 092	3,3
	2019	11 496	4,3	12 398	1,3	16 878	4,9
	2020	11 366	-1,1	12 201	-1,6	17 016	0,8

Abweichungen in den Summen durch Runden der Zahlen.

[Inhalt](#)**12. Bruttoinlandsprodukt zu Marktpreisen je Erwerbstätigen und je Erwerbstätigenstunde
nach Kreisfreien Städten und Landkreisen**

2011 bis 2020

Kreisfreie Stadt Landkreis NUTS 2-Region Land	Jahr	Bruttoinlandsprodukt je Erwerbstätigen			Bruttoinlandsprodukt je Erwerbstätigenstunde		
		absolut	Veränderung gegenüber dem Vorjahr	2015 = 100	absolut	Veränderung gegenüber dem Vorjahr	2015 = 100
		€	%	Messzahl	€	%	Messzahl
Chemnitz, Stadt	2011	49 790	6,5	89,27	33,83	5,5	87,33
	2012	51 100	2,6	91,62	35,18	4,0	90,83
	2013	52 218	2,2	93,62	36,50	3,7	94,23
	2014	54 410	4,2	97,55	37,80	3,6	97,59
	2015	55 775	2,5	100	38,73	2,5	100
	2016	57 207	2,6	102,57	40,02	3,3	103,33
	2017	58 886	2,9	105,58	41,35	3,3	106,75
	2018	60 628	3,0	108,70	43,02	4,0	111,07
	2019	62 708	3,4	112,43	44,56	3,6	115,05
	2020	61 424	-2,0	110,13	45,27	1,6	116,87
Erzgebirgskreis	2011	44 379	3,7	90,70	29,17	3,4	87,25
	2012	45 233	1,9	92,44	30,50	4,5	91,20
	2013	45 871	1,4	93,75	31,26	2,5	93,48
	2014	47 598	3,8	97,28	32,50	4,0	97,18
	2015	48 931	2,8	100	33,44	2,9	100
	2016	50 211	2,6	102,62	34,58	3,4	103,40
	2017	51 421	2,4	105,09	35,57	2,9	106,36
	2018	52 518	2,1	107,33	36,73	3,3	109,83
	2019	53 858	2,6	110,07	37,86	3,1	113,21
	2020	53 572	-0,5	109,48	39,29	3,8	117,50
Mittelsachsen	2011	52 488	3,1	96,11	34,63	2,4	93,53
	2012	50 835	-3,1	93,08	34,22	-1,2	92,42
	2013	50 759	-0,1	92,94	34,53	0,9	93,26
	2014	53 399	5,2	97,78	36,19	4,8	97,73
	2015	54 612	2,3	100	37,03	2,3	100
	2016	56 803	4,0	104,01	38,77	4,7	104,71
	2017	58 089	2,3	106,37	39,86	2,8	107,66
	2018	59 252	2,0	108,50	41,15	3,2	111,15
	2019	61 111	3,1	111,90	42,67	3,7	115,25
	2020	60 596	-0,8	110,96	44,01	3,1	118,88
Vogtlandkreis	2011	46 970	4,9	91,04	30,85	4,4	87,98
	2012	47 570	1,3	92,20	31,93	3,5	91,05
	2013	48 603	2,2	94,21	33,00	3,4	94,11
	2014	49 941	2,8	96,80	33,89	2,7	96,65
	2015	51 592	3,3	100	35,07	3,5	100
	2016	52 249	1,3	101,27	35,80	2,1	102,09
	2017	53 697	2,8	104,08	36,99	3,3	105,50
	2018	55 040	2,5	106,68	38,33	3,6	109,32
	2019	56 720	3,1	109,94	39,69	3,5	113,18
	2020	56 462	-0,5	109,44	41,16	3,7	117,38
Zwickau	2011	50 111	7,1	86,48	33,23	5,8	83,84
	2012	50 682	1,1	87,47	34,31	3,2	86,56
	2013	51 623	1,9	89,09	35,38	3,1	89,26
	2014	55 670	7,8	96,08	38,05	7,5	95,99
	2015	57 943	4,1	100	39,64	4,2	100
	2016	59 639	2,9	102,93	41,04	3,5	103,53
	2017	61 957	3,9	106,93	42,78	4,2	107,92
	2018	61 918	-0,1	106,86	43,22	1,0	109,03
	2019	64 327	3,9	111,02	45,10	4,3	113,77
	2020	60 828	-5,4	104,98	44,37	-1,6	111,94

Kreisfreie Stadt Landkreis NUTS 2-Region Land	Jahr	Bruttoinlandsprodukt je Erwerbstätigen			Bruttoinlandsprodukt je Erwerbstätigenstunde		
		absolut	Veränderung gegenüber dem Vorjahr	2015 = 100	absolut	Veränderung gegenüber dem Vorjahr	2015 = 100
		€	%	Messzahl	€	%	Messzahl
Chemnitz, NUTS 2-Region	2011	48 832	5,1	90,55	32,40	4,3	87,82
	2012	49 160	0,7	91,16	33,28	2,7	90,21
	2013	49 889	1,5	92,51	34,19	2,7	92,67
	2014	52 356	4,9	97,08	35,80	4,7	97,02
	2015	53 929	3,0	100	36,89	3,1	100
	2016	55 416	2,8	102,76	38,18	3,5	103,49
	2017	57 018	2,9	105,73	39,46	3,3	106,95
	2018	58 050	1,8	107,64	40,62	2,9	110,10
	2019	59 939	3,3	111,14	42,12	3,7	114,16
	2020	58 686	-2,1	108,82	42,91	1,9	116,30
Dresden, Stadt	2011	54 152	-0,0	85,49	36,22	-0,4	82,86
	2012	54 225	0,1	85,61	36,88	1,8	84,37
	2013	56 196	3,6	88,72	38,70	5,0	88,54
	2014	58 304	3,8	92,05	40,14	3,7	91,82
	2015	63 342	8,6	100	43,71	8,9	100
	2016	64 075	1,2	101,16	44,57	2,0	101,97
	2017	65 221	1,8	102,97	45,48	2,0	104,03
	2018	67 101	2,9	105,93	47,32	4,1	108,26
	2019	69 381	3,4	109,53	48,97	3,5	112,01
	2020	68 184	-1,7	107,64	50,00	2,1	114,37
Bautzen	2011	46 778	6,1	92,17	31,39	5,7	89,84
	2012	46 432	-0,7	91,48	31,68	0,9	90,68
	2013	48 023	3,4	94,62	33,11	4,5	94,77
	2014	49 601	3,3	97,73	34,12	3,0	97,65
	2015	50 754	2,3	100	34,94	2,4	100
	2016	52 116	2,7	102,68	36,03	3,1	103,10
	2017	53 775	3,2	105,95	37,37	3,7	106,95
	2018	54 762	1,8	107,90	38,48	3,0	110,12
	2019	57 393	4,8	113,08	40,45	5,1	115,77
	2020	56 961	-0,8	112,23	41,81	3,4	119,66
Görlitz	2011	50 116	3,8	89,50	33,57	3,4	86,79
	2012	51 712	3,2	92,35	35,27	5,1	91,18
	2013	52 443	1,4	93,66	36,25	2,8	93,71
	2014	54 261	3,5	96,90	37,47	3,4	96,88
	2015	55 995	3,2	100	38,68	3,2	100
	2016	56 938	1,7	101,68	39,65	2,5	102,51
	2017	58 806	3,3	105,02	41,04	3,5	106,10
	2018	60 753	3,3	108,50	42,91	4,6	110,94
	2019	63 457	4,5	113,33	45,02	4,9	116,39
	2020	62 762	-1,1	112,09	46,31	2,9	119,72
Meißen	2011	51 760	5,8	91,81	33,91	5,3	89,05
	2012	52 220	0,9	92,62	34,96	3,1	91,79
	2013	52 476	0,5	93,08	35,51	1,6	93,23
	2014	55 136	5,1	97,79	37,20	4,8	97,67
	2015	56 380	2,3	100	38,08	2,4	100
	2016	58 484	3,7	103,73	39,81	4,5	104,55
	2017	59 654	2,0	105,81	40,89	2,7	107,36
	2018	59 660	0,0	105,82	41,40	1,3	108,71
	2019	60 355	1,2	107,05	42,10	1,7	110,55
	2020	59 121	-2,0	104,86	42,99	2,1	112,88
Sächsische Schweiz- Osterzgebirge	2011	45 421	6,9	87,03	29,93	6,6	84,84
	2012	46 630	2,7	89,34	31,30	4,6	88,71
	2013	47 815	2,5	91,61	32,47	3,8	92,04

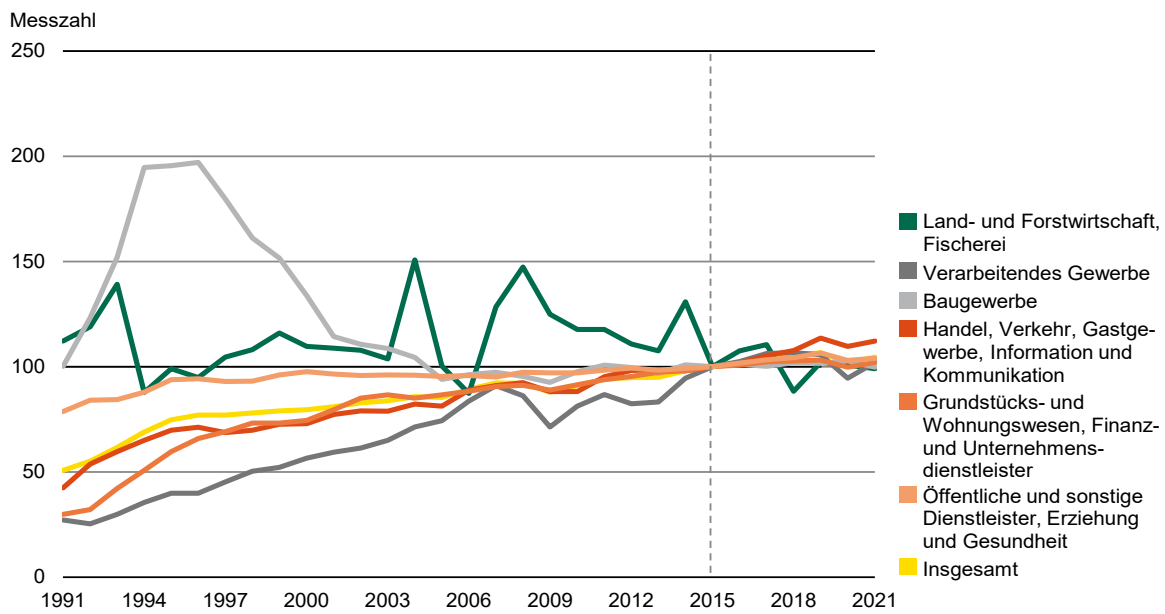
Kreisfreie Stadt Landkreis NUTS 2-Region Land	Jahr	Bruttoinlandsprodukt je Erwerbstätigen			Bruttoinlandsprodukt je Erwerbstätigenstunde		
		absolut	Veränderung gegenüber dem Vorjahr	2015 = 100	absolut	Veränderung gegenüber dem Vorjahr	2015 = 100
		€	%	Messzahl	€	%	Messzahl
	2014	50 627	5,9	97,00	34,25	5,5	97,07
	2015	52 193	3,1	100	35,28	3,0	100
	2016	53 235	2,0	102,00	36,29	2,8	102,85
	2017	55 254	3,8	105,86	37,86	4,3	107,29
	2018	56 083	1,5	107,45	38,92	2,8	110,31
	2019	57 519	2,6	110,20	40,08	3,0	113,61
	2020	56 813	-1,2	108,85	41,40	3,3	117,33
Dresden, NUTS 2-Region	2011	50 732	3,2	88,09	33,80	2,8	85,55
	2012	51 171	0,9	88,86	34,70	2,7	87,84
	2013	52 564	2,7	91,27	36,07	4,0	91,31
	2014	54 708	4,1	95,00	37,48	3,9	94,88
	2015	57 589	5,3	100	39,50	5,4	100
	2016	58 721	2,0	101,97	40,58	2,7	102,72
	2017	60 201	2,5	104,54	41,76	2,9	105,71
	2018	61 576	2,3	106,92	43,22	3,5	109,41
	2019	63 660	3,4	110,54	44,81	3,7	113,42
	2020	62 745	-1,4	108,95	45,97	2,6	116,36
Leipzig, Stadt	2011	52 263	8,9	86,99	35,76	8,5	85,84
	2012	53 560	2,5	89,15	37,24	4,2	89,41
	2013	54 814	2,3	91,24	38,63	3,7	92,73
	2014	57 689	5,2	96,03	40,36	4,5	96,88
	2015	60 077	4,1	100	41,66	3,2	100
	2016	60 529	0,8	100,75	42,25	1,4	101,42
	2017	62 501	3,3	104,03	43,76	3,6	105,05
	2018	63 577	1,7	105,83	45,09	3,0	108,25
	2019	66 191	4,1	110,18	47,03	4,3	112,91
	2020	64 809	-2,1	107,88	47,88	1,8	114,93
Leipzig	2011	54 087	2,2	91,04	35,54	1,8	88,15
	2012	55 081	1,8	92,71	36,98	4,0	91,70
	2013	55 844	1,4	93,99	37,96	2,6	94,13
	2014	58 529	4,8	98,51	39,72	4,6	98,50
	2015	59 413	1,5	100	40,32	1,5	100
	2016	63 646	7,1	107,12	43,54	8,0	107,98
	2017	66 012	3,7	111,11	45,42	4,3	112,65
	2018	66 533	0,8	111,98	46,30	1,9	114,83
	2019	70 599	6,1	118,83	49,28	6,4	122,23
	2020	72 182	2,2	121,49	52,45	6,4	130,09
Nordsachsen	2011	48 252	2,0	89,09	31,96	1,2	87,03
	2012	48 332	0,2	89,24	32,64	2,1	88,89
	2013	49 398	2,2	91,21	33,75	3,4	91,92
	2014	51 349	3,9	94,81	34,96	3,6	95,20
	2015	54 158	5,5	100	36,72	5,0	100
	2016	56 105	3,6	103,60	38,34	4,4	104,42
	2017	57 640	2,7	106,43	39,50	3,0	107,59
	2018	58 389	1,3	107,81	40,44	2,4	110,13
	2019	60 807	4,1	112,28	42,28	4,6	115,15
	2020	59 484	-2,2	109,83	42,92	1,5	116,89
Leipzig, NUTS 2-Region	2011	51 877	6,2	88,08	34,99	5,7	86,39
	2012	52 892	2,0	89,81	36,32	3,8	89,68
	2013	54 027	2,1	91,73	37,59	3,5	92,80
	2014	56 720	5,0	96,31	39,25	4,4	96,91
	2015	58 895	3,8	100	40,50	3,2	100
	2016	60 348	2,5	102,47	41,80	3,2	103,20
	2017	62 324	3,3	105,82	43,33	3,7	106,98

Kreisfreie Stadt Landkreis NUTS 2-Region Land	Jahr	Bruttoinlandsprodukt je Erwerbstätigen			Bruttoinlandsprodukt je Erwerbstätigenstunde		
		absolut	Veränderung gegenüber dem Vorjahr	2015 = 100	absolut	Veränderung gegenüber dem Vorjahr	2015 = 100
		€	%	Messzahl	€	%	Messzahl
Sachsen	2018	63 241	1,5	107,38	44,51	2,7	109,88
	2019	66 097	4,5	112,23	46,63	4,8	115,14
	2020	65 280	-1,2	110,84	47,88	2,7	118,21
	2011	50 338	4,6	88,87	33,59	4,1	86,48
	2012	50 891	1,1	89,85	34,60	3,0	89,08
	2013	51 996	2,2	91,80	35,79	3,4	92,14
	2014	54 401	4,6	96,04	37,34	4,3	96,13
	2015	56 642	4,1	100	38,84	4,0	100
	2016	57 989	2,4	102,38	40,05	3,1	103,12
	2017	59 649	2,9	105,31	41,37	3,3	106,50
	2018	60 799	1,9	107,34	42,66	3,1	109,82
2019	63 030	3,7	111,28	44,37	4,0	114,22	
2020	62 042	-1,6	109,53	45,44	2,4	116,97	
Kreisfreie Städte	2011	52 552	4,6	86,70	35,58	4,1	84,79
	2012	53 363	1,5	88,04	36,70	3,2	87,47
	2013	54 885	2,9	90,55	38,26	4,2	91,18
	2014	57 329	4,5	94,58	39,79	4,0	94,84
	2015	60 613	5,7	100	41,96	5,4	100
	2016	61 359	1,2	101,23	42,79	2,0	101,97
	2017	62 949	2,6	103,85	44,02	2,9	104,92
	2018	64 485	2,4	106,39	45,63	3,7	108,76
	2019	66 873	3,7	110,33	47,39	3,8	112,94
	2020	65 594	-1,9	108,22	48,29	1,9	115,08
Landkreise	2011	48 962	4,6	90,54	32,38	4,0	87,85
	2012	49 336	0,8	91,23	33,30	2,8	90,34
	2013	50 146	1,6	92,73	34,24	2,8	92,89
	2014	52 507	4,7	97,09	35,78	4,5	97,07
	2015	54 079	3,0	100	36,86	3,0	100
	2016	55 789	3,2	103,16	38,30	3,9	103,89
	2017	57 463	3,0	106,26	39,63	3,5	107,51
	2018	58 322	1,5	107,85	40,69	2,7	110,38
	2019	60 428	3,6	111,74	42,34	4,1	114,87
	2020	59 608	-1,4	110,22	43,50	2,7	118,00

Abweichungen in den Summen durch Runden der Zahlen.

[Inhalt](#)

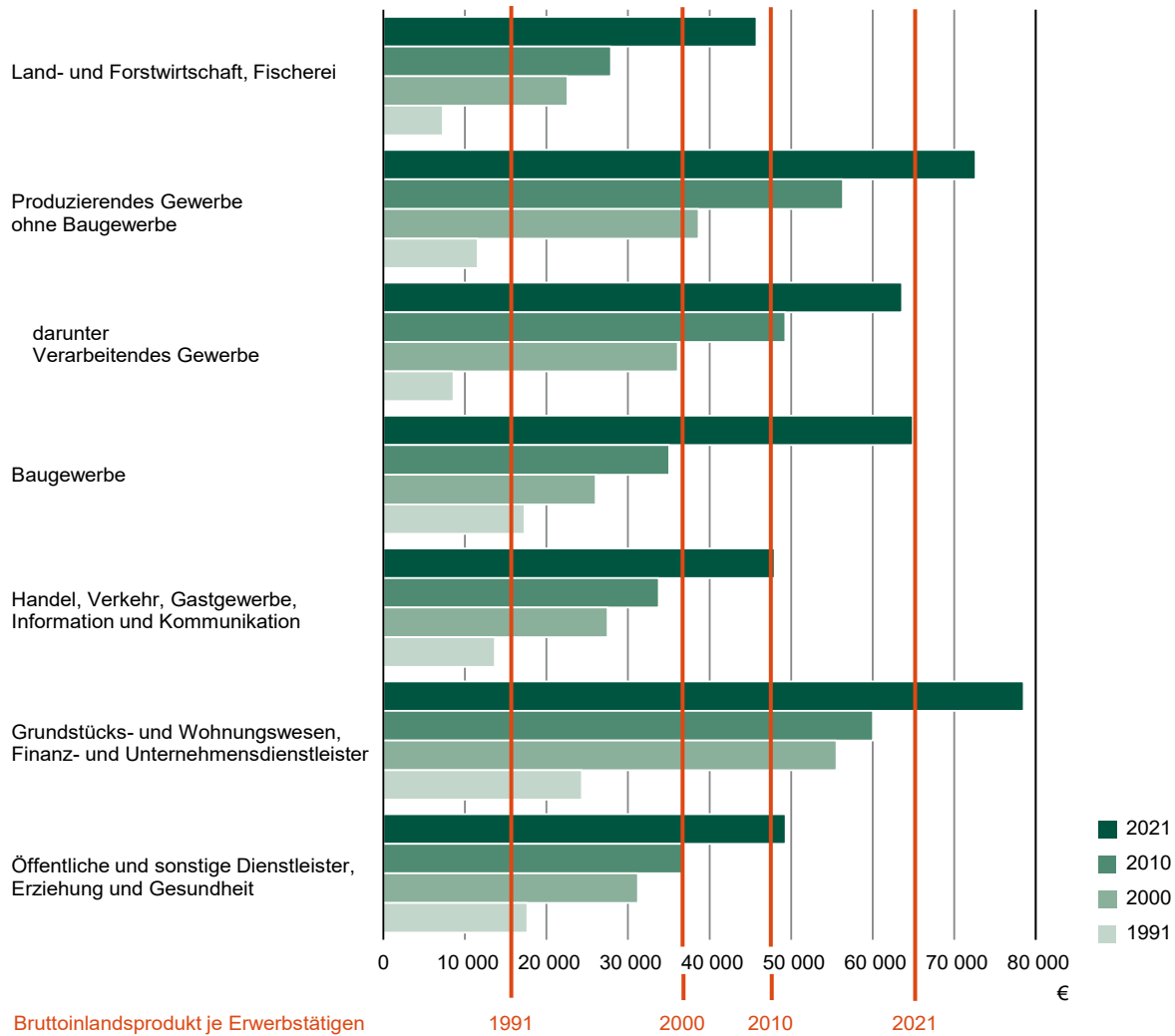
Abb. 1 Bruttowertschöpfung (preisbereinigt) im Freistaat Sachsen 1991 bis 2021 nach Wirtschaftsbereichen und -abschnitten
2015=100



Berechnungsstand: November 2021 (VGR der Länder)

[Inhalt](#)

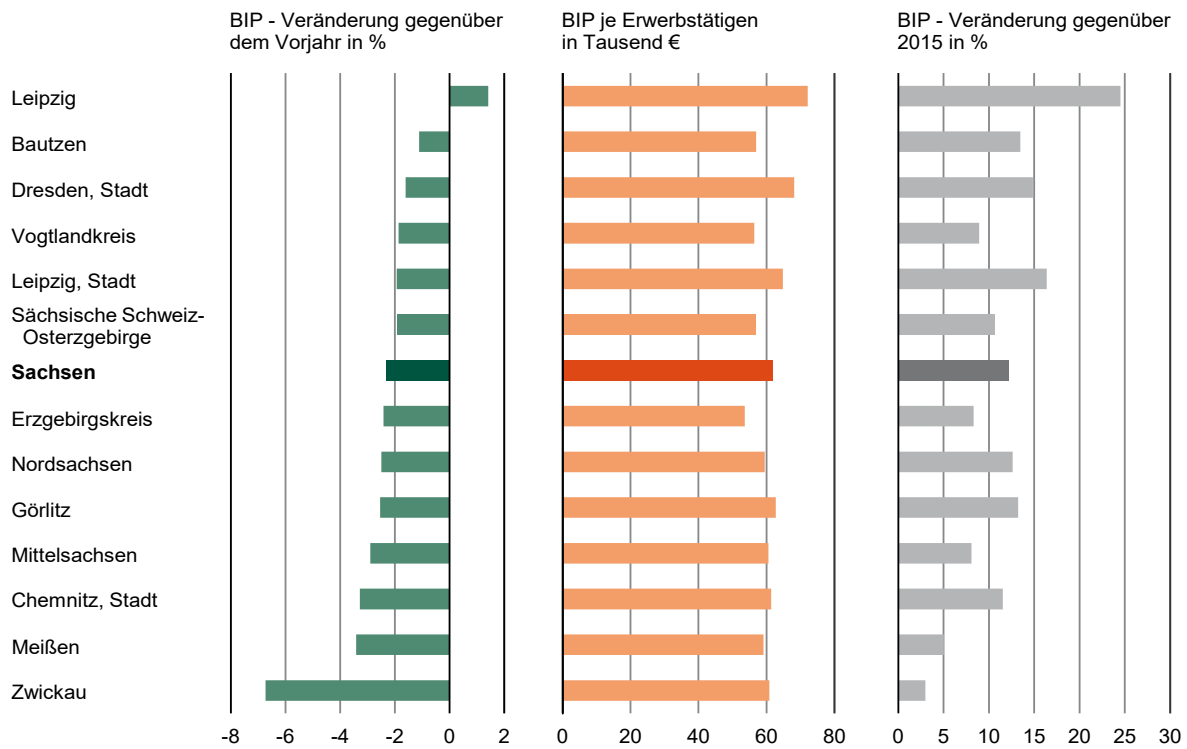
Abb. 2 Bruttoinlandsprodukt und Bruttowertschöpfung je Erwerbstätigen (in jeweiligen Preisen) im Freistaat Sachsen 1991, 2000, 2010 und 2021 nach Wirtschaftsbereichen und -abschnitten



Berechnungsstand: November 2021 (VGR der Länder)

[Inhalt](#)

Abb. 3 Bruttoinlandsprodukt (BIP) und Bruttoinlandsprodukt je Erwerbstätigen im Freistaat Sachsen 2020 nach Kreisfreien Städten und Landkreisen

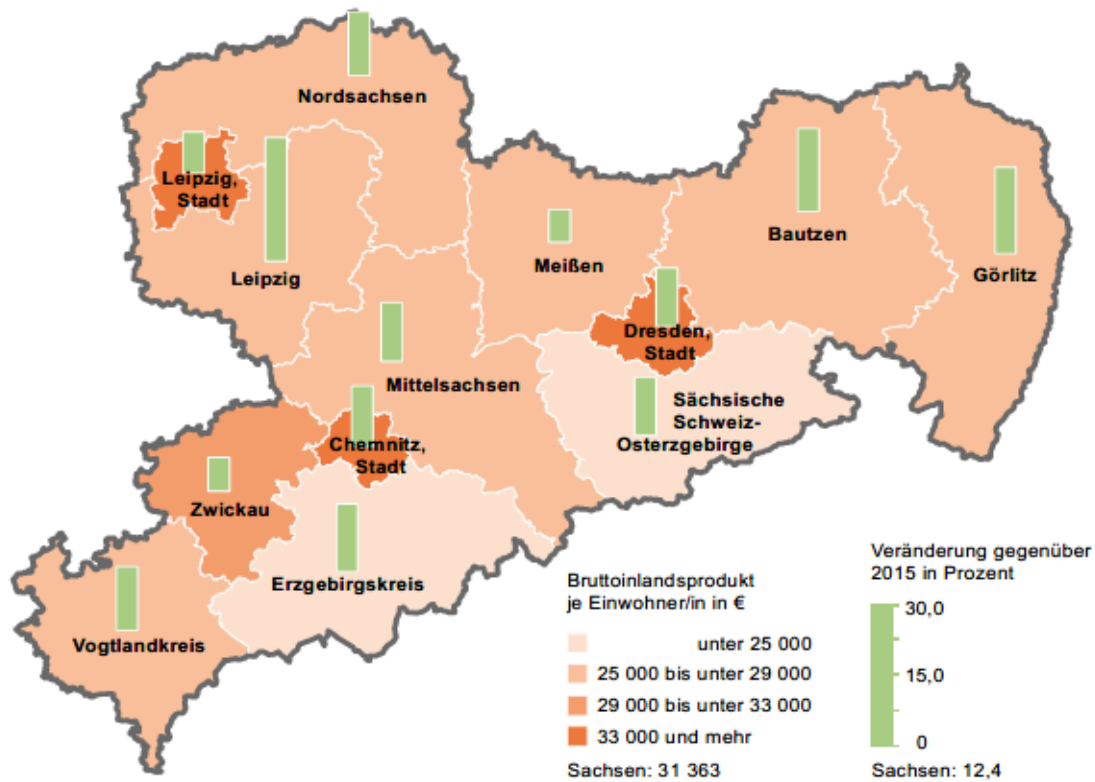


Berechnungsstand: November 2021 (VGR der Länder)

[Inhalt](#)

Abb. 4 Bruttoinlandsprodukt (BIP) je Einwohner/-in¹⁾ im Freistaat Sachsen 2020 nach Kreisfreien Städten und Landkreisen

Gebietsstand: 1. Januar 2022



Berechnungsstand: November 2021 (VGR des Bundes)
 Kartengrundlage: Verwaltungsgrenzen GeoSN 2021,
www.govdata.de/dl-de/by-2-0

1) Durchschnittliche Bevölkerung auf Basis des Zensus 2011.