



# Statistischer Bericht



## Ärzte, Zahnärzte, Tierärzte und Apotheker im Freistaat Sachsen

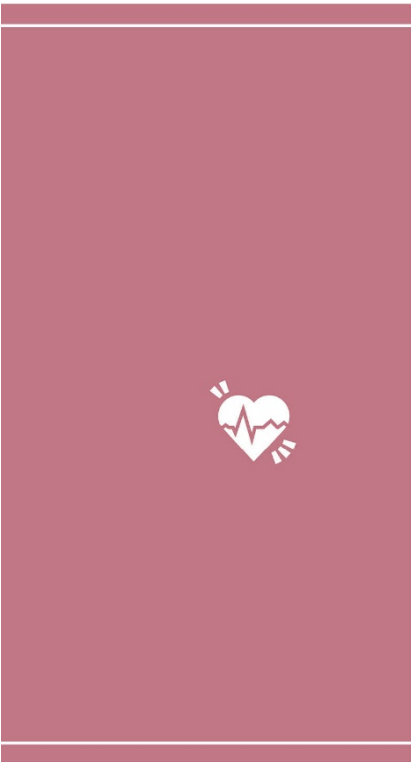
2021

A IV 1 – j/21

## Zeichenerklärung

- Nichts vorhanden (genau Null)
- 0 weniger als die Hälfte von 1 in der letzten besetzten Stelle, jedoch mehr als nichts
- ... Angabe fällt später an
- / Zahlenwert nicht sicher genug
- . Zahlenwert unbekannt oder geheim zu halten
- x Tabellenfach gesperrt, weil Aussage nicht sinnvoll
- () Aussagewert ist eingeschränkt
- p vorläufige Zahl
- r berichtigte Zahl
- s geschätzte Zahl

Allen Rechnungen liegen die ungerundeten Werte zugrunde. In einzelnen Fällen können bei der Summenbildung geringe Abweichungen entstehen, die in Abbildungen und Tabellen auf ab- bzw. aufgerundete Einzelangaben zurückzuführen sind.



**Herausgeber, Redaktion, Gestaltung, Satz**  
Statistisches Landesamt des Freistaates Sachsen  
Macherstraße 63, 01917 Kamenz  
Telefon +49 3578 33-1913  
Telefax +49 3578 33-1921  
E-Mail [info@statistik.sachsen.de](mailto:info@statistik.sachsen.de)

**Druck**  
Diese Veröffentlichung steht ausschließlich in elektronischer Form bereit.

**Redaktionsschluss**  
Juni 2022

**Bezug**  
Download im Internet kostenfrei unter  
[www.statistik.sachsen.de](http://www.statistik.sachsen.de)

**Erscheinungsfolge**  
jährlich

**Verteilerhinweis**  
Diese Informationsschrift wird von der Sächsischen Staatsregierung im Rahmen ihrer verfassungsmäßigen Verpflichtung zur Information der Öffentlichkeit herausgegeben. Sie darf weder von Parteien noch von deren Kandidaten oder Helfern im Zeitraum von sechs Monaten vor einer Wahl zum Zwecke der Wahlwerbung verwendet werden. Dies gilt für alle Wahlen.  
Missbräuchlich ist insbesondere die Verteilung auf Wahlveranstaltungen, an Informationsständen der Parteien sowie das Einlegen, Aufdrucken oder Aufkleben parteipolitischer Informationen oder Werbemittel. Untersagt ist auch die Weitergabe an Dritte zur Verwendung bei der Wahlwerbung.  
Auch ohne zeitlichen Bezug zu einer bevorstehenden Wahl darf die vorliegende Druckschrift nicht so verwendet werden, dass dies als Parteinahme des Herausgebers zu Gunsten einzelner politischer Gruppen verstanden werden könnte.  
Diese Beschränkungen gelten unabhängig vom Vertriebsweg, also unabhängig davon, auf welchem Wege und in welcher Anzahl diese Informationsschrift dem Empfänger zugegangen ist. Erlaubt ist jedoch den Parteien, diese Informationsschrift zur Unterrichtung ihrer Mitglieder zu verwenden.

**Copyright**  
Statistisches Landesamt des Freistaates Sachsen, Kamenz 2022  
Vervielfältigung und Verbreitung, auch auszugsweise, mit Quellenangabe gestattet.

**Statistischer Bericht A IV 1 - j/21****Ärztinnen und Ärzte, Zahnärztinnen und Zahnärzte, Tierärztinnen und Tierärzte sowie Apothekerinnen und Apotheker im Freistaat Sa  
2021**[Titel](#)**Inhalt**[Vorbemerkungen](#)[Ergebnisdarstellung](#)**Tabellen**

1. [Ärzte/Ärztinnen, Zahnärzte/Zahnärztinnen und Apotheker/Apothekerinnen am 31. Dezember 1995 bis 2021](#)
2. [Ärzte/Ärztinnen am 31. Dezember 2019 bis 2021 nach ausgewählten Fachgebieten](#)
3. [Ärzte/Ärztinnen in Niederlassung am 31. Dezember 2019 bis 2021 nach ausgewählten Fachgebieten](#)
4. [Ärzte/Ärztinnen am 31. Dezember 2021 nach Altersgruppen und ausgewählten Fachgebieten](#)
5. [Ärzte/Ärztinnen am 31. Dezember 2019 bis 2021 nach Tätigkeitsbereichen](#)
6. [Ärzte/Ärztinnen am 31. Dezember 2020 und 2021 nach Kreisfreien Städten und Landkreisen](#)
7. [Ärzte/Ärztinnen in Niederlassung am 31. Dezember 2021 nach Kreisfreien Städten und Landkreisen sowie ausgewählten](#)
8. [Einwohner/Einwohnerin je Arzt/Ärztin in Niederlassung am 31. Dezember 2021 nach Kreisfreien Städten und Landkreisen sowie ausgewählten Fachgebieten](#)
9. [Ärzte/Ärztinnen in Niederlassung am 31. Dezember 2021 nach Kreisfreien Städten und Landkreisen sowie ausgewählten Fachgebieten je 100 000 Einwohner/Einwohnerinnen](#)
10. [Zahnärzte/Zahnärztinnen am 31. Dezember 2019 bis 2021 nach Tätigkeitsbereichen](#)
11. [Zahnärzte/Zahnärztinnen am 31. Dezember 2021 nach Alter und Geschlecht](#)
12. [Zahnärzte/Zahnärztinnen am 31. Dezember 2019 bis 2021 nach Kreisfreien Städten und Landkreisen](#)
13. [Zahnärzte/Zahnärztinnen in Niederlassung am 31. Dezember 2019 bis 2021 nach Kreisfreien Städten und Landkreisen](#)
14. [Apotheken am 31. Dezember 2019 bis 2021](#)
15. [Apotheker/Apothekerinnen am 31. Dezember 2021 nach Alter und Geschlecht](#)
16. [Öffentliche Apotheken am 31. Dezember 2019 bis 2021 nach Kreisfreien Städten](#)
17. [An Ärzte/Ärztinnen, Zahnärzte/Zahnärztinnen, Apotheker/Apothekerinnen und Tierärzte/Tierärztinnen erteilte Approbationen/Berufserlaubnisse 2019 bis 2021](#)
18. [Tierärzte/Tierärztinnen am 31. Dezember 2019 bis 2021](#)
19. [Tierärzte/Tierärztinnen am 31. Dezember 2021 nach Kreisfreien Städten und Landkreisen](#)
20. [Fachpersonal der Gesundheitsämter am 31. Dezember 2019 bis 2021 nach Berufen](#)
21. [Fachpersonal der Gesundheitsämter am 31. Dezember 2021 nach Kreisfreien Städten und Landkreisen](#)

**Abbildungen**

1. [Entwicklung der Ärzte/Ärztinnen und Zahnärzte/Zahnärztinnen im Vergleich zur Bevölkerung von 1991 bis 2021](#)
2. [Ärzte/Ärztinnen in Niederlassung in Sachsen am 31. Dezember 2021 nach ausgewählten Fachgebieten](#)

hsen

[Inhalt](#)**Vorbemerkungen**

Hinweis: Für diese Erhebung gibt es keinen bundeseinheitlichen Qualitätsbericht

**Zusätzliche Erläuterungen**

Statistikerläuterungen und Rechtsgrundlagen finden Sie unter:

[Ärzte Zahnärzte Apotheken - Statistik - Statistik - sachsen.de](#)

Definitionen finden Sie unter:

<https://www.statistik.sachsen.de/html/glossar-gesundheit.html>

Die Angaben zu den **Ärztinnen und Ärzten, Zahnärztinnen und Zahnärzten, Apothekerinnen und Apothekern sowie Apotheken und Tierärztinnen und Tierärzten** fallen bei den für diese Berufe bestehenden Kammern im Freistaat Sachsen im Rahmen des normalen Verwaltungsvollzuges und der kontinuierlichen Bestandspflege an. Sie werden jährlich zum Stichtag 31. Dezember übermittelt und aufbereitet. Der Bericht berücksichtigt nur berufstätige Ärztinnen und Ärzte, Zahnärztinnen und Zahnärzte, Apothekerinnen und Apotheker sowie Tierärztinnen und Tierärzte und geöffnete Apotheken.

Ärztinnen und Ärzte, Zahnärztinnen und Zahnärzte, Apothekerinnen und Apotheker sowie Tierärztinnen und Tierärzte werden jeweils den Landkreisen oder Kreisfreien Städten zugeordnet, in denen ihre Arbeitsstätte liegt. Ihr davon eventuell abweichender Wohnort bleibt unberücksichtigt. Die Ergebnisse der Jahre 2019 bis 2021 entsprechen dem Gebietsstand 1. Januar des jeweiligen Folgejahres.

Bis 2010 wurden für die Berechnung der Kennziffern die Bevölkerungszahlen vom 31. Dezember des entsprechenden Jahres (auf der Grundlage der fortgeschriebenen Einwohnerzahl auf Basis der Registerdaten vom 3. Oktober 1990) verwendet. Ab 2011 wurden die Einwohnerinnen und Einwohner vom 31. Dezember auf der Grundlage der Bevölkerungsfortschreibung der Zensusdaten vom 9. Mai 2011 verwendet.

Eine Gebiets-, Teilgebiets- oder Zusatzbezeichnung darf führen, wer nach einer abgeschlossenen Weiterbildung die Anerkennung durch die Ärztekammer erhalten hat, so dass sich zwei Gruppen von Ärztinnen und Ärzten unterscheiden: Ärztinnen und Ärzte mit Gebietsbezeichnung und Ärztinnen und Ärzte ohne Gebietsbezeichnung.

Das **Fachpersonal der Gesundheitsämter** wird jährlich zum 31. Dezember von den Gesundheitsämtern erfasst und an das Statistische Landesamt weitergeleitet.

Seit 1994 melden die Gesundheitsämter zur besseren Vergleichbarkeit untereinander die Vollkräfte der hauptamtlich Beschäftigten.

**Approbationen/Berufserlaubnisse** an Ärztinnen und Ärzte, Zahnärztinnen und Zahnärzte, Apothekerinnen und Apotheker sowie Tierärztinnen und Tierärzte werden von den zuständigen Behörden des Bundeslandes erteilt, in dem die Ausbildung stattfand. Wenn die Ausbildung nicht in der Bundesrepublik durchgeführt wurde, wird die Approbation/Berufserlaubnis für die BRD von dem Bundesland erteilt, in dem die Berufstätigkeit aufgenommen wird.

Die erteilten Approbationen/Berufserlaubnisse werden für die Ärztinnen und Ärzte, Zahnärztinnen und Zahnärzte sowie Apothekerinnen und Apotheker von der Landesdirektion Sachsen und für die Tierärztinnen und Tierärzte vom Sächsischen Staatsministerium für Soziales und Gesellschaftlichen Zusammenhalt kontinuierlich erfasst und als Jahressumme mitgeteilt.

Ab dem 1. Oktober 2004 wird Ärztinnen und Ärzten die Approbation erteilt, ohne dass hierfür noch eine Zeit als Ärztin bzw. Arzt im Praktikum (AiP) abzuleisten ist. Die umfassende Berufszulassung erfolgt damit 18 Monate früher als bisher.

[Inhalt](#)

## Ergebnisdarstellung

### Ärztinnen und Ärzte

Zum Jahresende 2021 übten im Freistaat Sachsen 18 769 Ärztinnen und Ärzte ihren Beruf aus, das waren 464 Ärztinnen und Ärzte je 100 000 Einwohnerinnen und Einwohner oder 215 Einwohnerinnen und Einwohner je Ärztin und Arzt. Die Zahl der berufstätigen Ärztinnen und Ärzte stieg gegenüber 2020 um 354.

10 550 (56 Prozent) Ärztinnen und Ärzte, 526 mehr als im Vorjahr, hatten eine Anstellung im Krankenhaus. 7 233 (39 Prozent) der Ärztinnen und Ärzte waren in Niederlassung tätig, 187 mehr als Ende 2020. Die Arztdichte der niedergelassenen Ärztinnen und Ärzte betrug 179 je 100 000 Einwohnerinnen und Einwohner oder 559 Einwohnerinnen und Einwohner je niedergelassenen Ärztin und Arzt. Die übrigen berufstätigen Ärztinnen und Ärzte arbeiteten in Behörden, Körperschaften und sonstigen Bereichen.

1 819 Ärztinnen und Ärzte in Niederlassung arbeiteten als Allgemeinmedizinerinnen und Allgemeinmediziner sowie Praktische Ärztinnen und Praktische Ärzte, 1 392 als Fachärztinnen und Fachärzte für Innere Medizin, 539 als Fachärztinnen und Fachärzte für Frauenheilkunde und Geburtshilfe, 396 als Kinder- und Jugendmedizinerinnen und Kinder- und Jugendmediziner, 318 als Augenärztinnen und Augenärzte, 408 als Chirurgeninnen und Chirurgen, 154 als Orthopädinnen und Orthopäden sowie 211 als Hals-Nasen-Ohren-Ärztinnen und Hals-Nasen-Ohren-Ärzte.

In der Kreisfreien Stadt Chemnitz praktizierten 494 niedergelassene Ärztinnen und Ärzte (203 je 100 000 Einwohnerinnen und Einwohner), in der Kreisfreien Stadt Dresden 1 274 (229 je 100 000 Einwohnerinnen und Einwohner) und in der Kreisfreien Stadt Leipzig 1 462 (243 je 100 000 Einwohnerinnen und Einwohner). In den Landkreisen reichte die Arztdichte von 133 (Erzgebirgskreis) bis 169 (Landkreis Leipzig) Ärztinnen und Ärzte in Niederlassung je 100 000 Einwohnerinnen und Einwohner.

Die reichliche Hälfte waren Ärztinnen (10 023), von denen wiederum 4 228 in Praxen arbeiteten. Ein Drittel (6 678) der Ärztinnen und Ärzte war jünger als 40 Jahre. Noch nach Vollendung des 66. Lebensjahres praktizierten 761 Medizinerinnen und Mediziner (4 Prozent), dies waren 115 (18 Prozent) mehr als im Vorjahr. 17 Prozent aller Ärztinnen und Ärzte waren 60 Jahre und älter, bei den Allgemeinmedizinerinnen und Allgemeinmedizinerinnen waren es 36 Prozent.

### Zahnärztinnen und Zahnärzte

Ende 2021 gab es im Freistaat Sachsen 3 808 berufstätige Zahnärztinnen und Zahnärzte, 94 je 100 000 Einwohnerinnen und Einwohner oder 1 062 Einwohnerinnen und Einwohner je Zahnärztin und Zahnarzt. Im Vergleich zum Vorjahr standen insgesamt 24 Zahnärztinnen und Zahnärzte weniger zur Verfügung.

Der Anteil der Zahnärztinnen betrug 59 Prozent (2 250).

160 der Zahnärztinnen und Zahnärzte arbeiteten als Kieferorthopädinnen oder Kieferorthopäden.

94 Prozent (3 562) der Zahnärztinnen und Zahnärzte arbeiteten als Inhaberin oder Inhaber (2 556) bzw. als angestellte Zahnärztinnen und Zahnärzte oder als Assistentinnen und Assistenten sowie Vertreterinnen und Vertreter (1 006) in einer Praxis. Das entsprach einer Dichte von 88 Zahnärztinnen und Zahnärzten in Niederlassung je 100 000 Einwohnerinnen und Einwohner oder 1 135 Einwohnerinnen und Einwohner je niedergelassene Zahnärztin und niedergelassenen Zahnarzt. Gegenüber 2020 verringerte sich die Zahl der Zahnärztinnen und Zahnärzte in Praxen um 28.

Die Zahnärztinnen und Zahnärzte in Praxen verteilten sich wie folgt auf die Kreisfreien Städte: 209 in Chemnitz (86 je 100 000 Einwohnerinnen und Einwohner), 561 in Dresden (101 je 100 000 Einwohnerinnen und Einwohner) und 595 in Leipzig (99 je 100 000 Einwohnerinnen und Einwohner). In den Landkreisen reichte die Zahnärztedichte von 78 (Landkreis Mittelsachsen) bis 92 (Vogtlandkreis) Zahnärztinnen und Zahnärzte in Niederlassung je 100 000 Einwohnerinnen und Einwohner.

1 039 Zahnärztinnen und Zahnärzte (27 Prozent) waren jünger als 40 Jahre. Im Alter von 65 und mehr Jahren arbeiteten noch 410 Zahnärztinnen und Zahnärzte (11 Prozent).

### Apothekerinnen und Apotheker sowie öffentliche Apotheken

Im Dezember 2021 waren im Freistaat Sachsen in 936 öffentlichen Apotheken und 20 Krankenhausapotheken 2 343 Apothekerinnen und Apotheker tätig. In den öffentlichen Apotheken arbeiteten 2 181 Apothekerinnen und Apotheker. Gegenüber dem gleichen Zeitpunkt im Vorjahr verringerte sich die Zahl der öffentlichen Apotheken um 14 und die Zahl der Apothekerinnen und Apotheker nahm um 61 zu.

Von den 2 343 Tätigen waren 1 779 Apothekerinnen (76 Prozent).

971 Apothekerinnen und Apotheker (41 Prozent) waren jünger als 40 Jahre. Im Alter von 65 und mehr Jahren arbeiteten noch 83 Apothekerinnen und Apotheker (4 Prozent).

In der Kreisfreien Stadt Chemnitz standen der Bevölkerung 59 öffentliche Apotheken zur Verfügung (24 je 100 000 Einwohnerinnen und Einwohner), in der Kreisfreien Stadt Dresden 116 (21 je 100 000 Einwohnerinnen und Einwohner) und in der Kreisfreien Stadt Leipzig 134 (22 je 100 000 Einwohnerinnen und Einwohner). In den Landkreisen reichte die Apothekendichte von 20 (Landkreise Meißen) bis 26 (Landkreis Zwickau) öffentlichen Apotheken je 100 000 Einwohnerinnen und Einwohner.

**Tierärztinnen und Tierärzte**

Zum Ende des Jahres 2021 praktizierten im Freistaat Sachsen 1 436 Tierärztinnen und Tierärzte (2020: 1 329), darunter 887 in Praxen als Inhaberinnen und Inhaber oder Assistentinnen und Assistenten.

Die Anteil der Tierärztinnen betrug 65 Prozent (935).

**Fachpersonal in Gesundheitsämtern**

Im Dezember 2021 arbeiteten in den Gesundheitsämtern im Freistaat Sachsen 1 274 Fachkräfte (32 je 100 000 Einwohnerinnen und Einwohner). Von 2020 zu 2021 stieg die Zahl des Fachpersonals um 125. Von den hauptamtlich Tätigen waren 635 vollzeitbeschäftigt (2020: 547). 87 Prozent (1 110) der Fachkräfte in den Gesundheitsämtern waren Frauen.

[Inhalt](#)**1. Ärzte/Ärztinnen, Zahnärzte/Zahnärztinnen und Apotheker/Apothekerinnen am 31. Dezember 1995 bis 2021**

Jahresende	Ärzte/Ärztinnen insgesamt	Ärzte/Ärztinnen je 100 000 Einwohner/-innen <sup>1)</sup>	Zahnärzte/ Zahnärztinnen insgesamt	Zahnärzte/ Zahnärztinnen je 100 000 Einwohner/-innen <sup>1)</sup>	Apotheker/ Apothekerinnen	Apotheker/ Apothekerinnen je 100 000 Einwohner/-innen <sup>1)</sup>
1995	13 024	285,2	3 691	80,8	1 358	29,7
1996	13 358	293,9	3 706	81,5	1 411	31,0
1997	13 473	297,9	3 727	82,4	1 453	32,1
1998	13 696	305,1	3 749	83,5	1 482	33,0
1999	13 775	308,9	3 748	84,0	1 519	34,1
2000	13 825	312,4	3 771	85,2	1 555	35,1
2001	13 833	315,5	3 777	86,2	1 567	35,7
2002	13 938	320,5	3 825	88,0	1 584	36,4
2003	14 066	325,5	3 814	88,3	1 459	33,8
2004	14 220	331,0	3 806	88,6	1 470	34,2
2005	14 329	335,3	3 780	88,4	1 510	35,3
2006	14 460	340,3	3 841	90,4	1 511	35,6
2007	14 396	341,1	3 827	90,7	1 559	36,9
2008	14 564	347,4	3 824	91,2	1 574	37,5
2009	14 761	354,1	3 855	92,5	1 604	38,5
2010	15 157	365,3	3 905	94,1	1 655	39,9
2011	15 569	384,0	3 861	95,2	1 714	42,3
2012	15 934	393,4	3 890	96,0	1 765	43,6
2013	16 232	401,1	3 906	96,5	1 819	45,0
2014	16 633	410,2	3 956	97,6	1 916	47,2
2015	16 930	414,5	3 969	97,2	1 985	48,6
2016	17 303	423,9	3 963	97,1	2 064	50,6
2017	17 637	432,1	3 951	96,8	2 129	52,2
2018	17 866	438,1	3 919	96,1	2 194	53,8
2019	18 202	447,0	3 901	95,8	2 208	54,2
2020	18 415	453,9	3 832	94,5	2 282	56,2
2021	18 769	464,2	3 808	94,2	2 343	58,0

1) Bis 2010 Bevölkerungsforschreibung auf Basis der Registerdaten vom 3. Oktober 1990;  
ab 2011 Bevölkerungsforschreibung auf Basis der Zensusdaten vom 9. Mai 2011.



**2. Ärzte/Ärztinnen am 31. Dezember 2019 bis 2021 nach ausgewählten Fachgebieten**

Fachgebiet	Insgesamt 2019	Insgesamt 2020	Insgesamt 2021	Ärztinnen 2019	Ärztinnen 2020	Ärztinnen 2021	Anteil Ärztinnen in % 2019	Anteil Ärztinnen in % 2020	Anteil Ärztinnen in % 2021
Allgemeinmedizin <sup>1)</sup>	1 781	1 793	1 819	1 101	1 118	1 147	61,8	62,4	63,1
Anästhesiologie	1 211	1 246	1 280	579	596	616	47,8	47,8	48,1
Augenheilkunde	398	398	393	250	248	243	62,8	62,3	61,8
Chirurgie	1 641	1 678	1 729	401	409	427	24,4	24,4	24,7
Frauenheilkunde und Geburtshilfe	854	860	885	632	640	672	74,0	74,4	75,9
Hals-, Nasen-, Ohrenheilkunde	348	348	342	207	208	199	59,5	59,8	58,2
Haut- und Geschlechtskrankheiten	272	269	282	194	192	201	71,3	71,4	71,3
Innere Medizin	2 731	2 788	2 895	1 314	1 360	1 419	48,1	48,8	49,0
Kinder- und Jugendmedizin	773	789	816	530	548	577	68,6	69,5	70,7
Nervenheilkunde/Neurologie	457	447	465	237	238	250	51,9	53,2	53,8
Orthopädie	235	225	216	76	70	68	32,3	31,1	31,5
Praktischer Arzt/Praktische Ärztin	167	163	152	101	98	91	60,5	60,1	59,9
Psychiatrie u. Psychotherapie	488	508	538	263	273	292	53,9	53,7	54,3
Radiologie, Strahlentherapie und verwandte Gebiete	457	474	484	207	216	223	45,3	45,6	46,1
Urologie	332	329	333	82	78	84	24,7	23,7	25,2
Sonstige und Ärzte/Ärztinnen ohne Gebietsbezeichnung	6 057	6 100	6 140	3 490	3 462	3 514	57,6	56,8	57,2
<b>Insgesamt</b>	<b>18 202</b>	<b>18 415</b>	<b>18 769</b>	<b>9 664</b>	<b>9 754</b>	<b>10 023</b>	<b>53,1</b>	<b>53,0</b>	<b>53,4</b>

1) Einschließlich Facharzt/-ärztin "Innere Medizin und Allgemeinmedizin (Hausarzt/-ärztin)".

[Inhalt](#)**3. Ärzte/Ärztinnen in Niederlassung am 31. Dezember 2019 bis 2021 nach ausgewählten Fachgebieten**

Fachgebiet	Insgesamt 2019	Insgesamt 2020	Insgesamt 2021	Ärztinnen 2019	Ärztinnen 2020	Ärztinnen 2021	Je 100 000 Einwohner/- innen 2019	Je 100 000 Einwohner/- innen 2020	Je 100 000 Einwohner/- innen 2021
Allgemeinmedizin <sup>1)</sup>	1 624	1 632	1 672	993	1 004	1 045	39,9	40,2	41,4
Anästhesiologie	164	165	173	84	81	81	4,0	4,1	4,3
Augenheilkunde	315	318	318	211	213	211	7,7	7,8	7,9
Chirurgie	385	404	408	94	96	98	9,5	10,0	10,1
Frauenheilkunde und Geburtshilfe <sup>2)</sup>	528	532	539	422	429	436	29,3	29,7	30,2
Hals-, Nasen-, Ohrenheilkunde	223	220	211	143	140	130	5,5	5,4	5,2
Haut- und Geschlechtskrankheiten	199	196	202	149	147	152	4,9	4,8	5,0
Innere Medizin	1 297	1 338	1 392	646	678	720	31,9	33,0	34,4
Kinder- u. Jugendmedizin <sup>3)</sup>	369	382	396	278	289	305	67,8	70,0	72,4
Nervenheilkunde/Neurologie	166	160	162	97	92	94	4,1	3,9	4,0
Orthopädie	169	162	154	56	53	51	4,2	4,0	3,8
Praktischer Arzt/Praktische Ärztin	162	158	147	97	94	88	4,0	3,9	3,6
Psychiatrie u. Psychotherapie	174	182	196	109	116	122	4,3	4,5	4,8
Radiologie, Strahlentherapie und verwandte Gebiete	202	210	208	94	97	96	5,0	5,2	5,1
Urologie	163	166	172	29	31	36	4,0	4,1	4,3
Sonstige und Ärzte/Ärztinnen ohne Gebietsbezeichnung	803	821	883	528	532	563	19,7	20,2	21,8
<b>Insgesamt</b>	<b>6 943</b>	<b>7 046</b>	<b>7 233</b>	<b>4 030</b>	<b>4 092</b>	<b>4 228</b>	<b>170,5</b>	<b>173,7</b>	<b>178,9</b>

Ärzte/Ärztinnen in Niederlassung: Einschließlich Ärzte/Ärztinnen in Einrichtungen gemäß § 311 SGB V und Angestellte, Teilzeitangestellte, Praxisassistenten/Praxisassistentinnen.

- 1) Einschließlich Facharzt/-ärztin "Innere Medizin und Allgemeinmedizin (Hausarzt/-ärztin)".
- 2) Einwohner/-innen meint hier die weibliche Bevölkerung über 15 Jahre.
- 3) Einwohner/-innen meint hier die Bevölkerung unter 15 Jahre.

[Inhalt](#)**4. Ärzte/Ärztinnen am 31. Dezember 2021 nach ausgewählten Fachgebieten und Altersgruppen**

Fachgebiet	Insgesamt	Unter 40 Jahre	40 bis unter 50 Jahre	50 bis unter 60 Jahre	60 Jahre und älter
Allgemeinmedizin <sup>1)</sup>	1 819	231	428	548	612
Anästhesiologie	1 280	277	349	473	181
Augenheilkunde	393	73	99	135	86
Chirurgie	1 729	295	547	578	309
Frauenheilkunde und Geburtshilfe	885	135	222	308	220
Hals-, Nasen-, Ohrenheilkunde	342	67	76	113	86
Haut- und Geschlechtskrankheiten	282	42	65	89	86
Innere Medizin	2 895	599	914	924	458
Kinder- und Jugendmedizin	816	160	272	170	214
Nervenheilkunde/Neurologie	465	86	132	138	109
Orthopädie	216	-	13	115	88
Praktischer Arzt/Praktische Ärztin	152	-	-	52	100
Psychiatrie und Psychotherapie	538	76	171	249	42
Radiologie, Strahlentherapie und verwandte Gebiete	484	95	128	174	87
Urologie	333	64	80	112	77
Sonstige und Ärzte/Ärztinnen ohne Gebietsbezeichnung	6 140	4 478	728	578	356
<b>Insgesamt</b>	<b>18 769</b>	<b>6 678</b>	<b>4 224</b>	<b>4 756</b>	<b>3 111</b>

1) Einschließlich Facharzt/-ärztin "Innere Medizin und Allgemeinmedizin (Hausarzt/-ärztin)".

[Zeichenerklärung](#)

[Inhalt](#)**5. Ärzte/Ärztinnen am 31. Dezember 2019 bis 2021 nach Tätigkeitsbereichen**

Tätigkeitsbereich	Einheit	Insgesamt 2019	Ärztinnen 2019	Insgesamt 2020	Ärztinnen 2020	Insgesamt 2021	Ärztinnen 2021
In Niederlassung <sup>1)</sup>	Anzahl	6 943	4 030	7 046	4 092	7 233	4 228
In Krankenhäusern	Anzahl	9 960	4 908	10 024	4 920	10 550	5 168
Im Gesundheitsdienst	Anzahl	332	228	351	245	343	243
Sonstige Tätigkeiten	Anzahl	967	498	994	497	643	384
<b>Insgesamt</b>	<b>Anzahl</b>	<b>18 202</b>	<b>9 664</b>	<b>18 415</b>	<b>9 754</b>	<b>18 769</b>	<b>10 023</b>
In Niederlassung <sup>1)</sup>	je 100 000 Einwohner/-innen	170,5	99,0	173,7	100,9	178,9	104,6
In Krankenhäusern	je 100 000 Einwohner/-innen	244,6	120,5	247,1	121,3	260,9	127,8
Im Gesundheitsdienst	je 100 000 Einwohner/-innen	8,2	5,6	8,7	6,0	8,5	6,0
Sonstige Tätigkeiten	je 100 000 Einwohner/-innen	23,7	12,2	24,5	12,3	15,9	9,5
<b>Insgesamt</b>	<b>je 100 000 Einwohner/-innen</b>	<b>447,0</b>	<b>237,3</b>	<b>453,9</b>	<b>240,4</b>	<b>464,2</b>	<b>247,9</b>

1) Einschließlich Ärzte/Ärztinnen in Einrichtungen gemäß § 311 SGB V und Angestellte, Teilzeitangestellte, Praxisassistenten/Praxisassistentinnen.

[Inhalt](#)**6. Ärzte/Ärztinnen am 31. Dezember 2020 und 2021 nach Kreisfreien Städten und Landkreisen**

Kreisfreie Stadt Landkreis Land	Insgesamt 2020	In Niederlassung <sup>1)</sup> 2020	Insgesamt je 100 000 Einwohner/-innen 2020	Insgesamt 2021	In Niederlassung <sup>1)</sup> 2021	Insgesamt je 100 000 Einwohner/-innen 2021
Chemnitz, Stadt	1 366	469	558,9	1 420	494	584,1
Erzgebirgskreis	1 042	433	313,9	1 032	436	314,0
Mittelsachsen	834	410	276,6	844	416	282,0
Vogtlandkreis	887	319	396,2	887	326	400,7
Zwickau	1 201	486	384,9	1 197	482	386,6
Dresden, Stadt	3 648	1 252	655,8	3 772	1 274	679,2
Bautzen	1 011	443	339,3	1 026	452	346,3
Görlitz	873	375	348,4	875	372	352,4
Meißen	885	385	368,2	920	395	384,4
Sächsische Schweiz-Osterzgebirge	1 038	363	424,2	1 033	387	423,3
Leipzig, Stadt	3 970	1 411	664,4	4 045	1 462	672,1
Leipzig	893	411	345,6	945	437	366,0
Nordsachsen	767	289	388,5	773	300	391,3
<b>Sachsen</b>	<b>18 415</b>	<b>7 046</b>	<b>453,9</b>	<b>18 769</b>	<b>7 233</b>	<b>464,2</b>

1) Einschließlich Ärzte/Ärztinnen in Einrichtungen gemäß § 311 SGB V und Angestellte, Teilzeitangestellte, Praxisassistenten/Praxisassistentinnen.

**7. Ärzte/Ärztinnen in Niederlassung am 31. Dezember 2021 nach Kreisfreien Städten und Landkreisen sowie ausgewählten Fachgebieten**

Kreisfreie Stadt Landkreis Land	Insgesamt	Mit Fachgebiet Allgemeinmedizin/ Praktischer Arzt/Praktische Ärztin <sup>1)</sup>	Mit Fachgebiet Chirurgie <sup>2)</sup>	Mit Fachgebiet Innere Medizin	Mit Fachgebiet Frauenheilkunde und Geburtshilfe	Mit Fachgebiet Kinder- und Jugendmedizin
Chemnitz, Stadt	494	98	27	106	45	27
Erzgebirgskreis	436	129	32	82	33	23
Mittelsachsen	416	131	19	77	35	23
Vogtlandkreis	326	100	17	67	21	16
Zwickau	482	132	26	88	39	27
Dresden, Stadt	1 274	235	70	267	94	74
Bautzen	452	143	20	91	40	22
Görlitz	372	112	20	82	29	20
Meißen	395	97	25	90	26	24
Sächsische Schweiz-Osterzgebirge	387	113	20	81	29	22
Leipzig, Stadt	1 462	287	90	227	106	79
Leipzig	437	148	24	78	25	22
Nordsachsen	300	94	18	56	17	17
<b>Sachsen</b>	<b>7 233</b>	<b>1 819</b>	<b>408</b>	<b>1 392</b>	<b>539</b>	<b>396</b>

Ärzte/Ärztinnen in Niederlassung: Einschließlich Ärzte/Ärztinnen in Einrichtungen gemäß § 311 SGB V und Angestellte, Teilzeitangestellte, Praxisassistenten/Praxisassistentinnen.

1) Einschließlich Facharzt/-ärztin "Innere Medizin und Allgemeinmedizin (Hausarzt/-ärztin)".

2) Gebiet Chirurgie (ohne Orthopädie).

[Inhalt](#)**8. Einwohner/Einwohnerinnen je Arzt/Ärztin in Niederlassung am 31. Dezember 2021 nach Kreisfreien Städten und Landkreisen sowie ausgr**

Kreisfreie Stadt Landkreis Land	Insgesamt	Mit Fachgebiet Allgemeinmedizin/ Praktischer Arzt/Praktische Ärztin <sup>1)</sup>	Mit Fachgebiet Chirurgie <sup>2)</sup>	Mit Fachgebiet Innere Medizin	Mit Fachgebiet Frauenheilkunde und Geburtshilfe <sup>3)</sup>	Mit Fachgebiet Kinder- und Jugendmedizin <sup>4)</sup>
Chemnitz, Stadt	492	2 481	9 004	2 293	2 384	1 181
Erzgebirgskreis	754	2 548	10 272	4 008	4 456	1 845
Mittelsachsen	720	2 285	15 754	3 887	3 754	1 695
Vogtlandkreis	679	2 214	13 022	3 304	4 785	1 668
Zwickau	642	2 346	11 909	3 518	3 577	1 436
Dresden, Stadt	436	2 363	7 934	2 080	2 543	1 105
Bautzen	656	2 072	14 815	3 256	3 250	1 847
Görlitz	667	2 217	12 414	3 028	3 831	1 578
Meißen	606	2 467	9 574	2 659	4 071	1 359
Sächsische Schweiz-Osterzgebirge	631	2 159	12 200	3 012	3 680	1 580
Leipzig, Stadt	412	2 097	6 687	2 651	2 498	1 069
Leipzig	591	1 745	10 759	3 310	4 567	1 629
Nordsachsen	658	2 101	10 974	3 527	5 091	1 574
<b>Sachsen</b>	<b>559</b>	<b>2 223</b>	<b>9 909</b>	<b>2 904</b>	<b>3 310</b>	<b>1 382</b>

Ärzte/Ärztinnen in Niederlassung: Einschließlich Ärzte/Ärztinnen in Einrichtungen gemäß § 311 SGB V und Angestellte, Teilzeitangestellte, Praxisassistenten/Praxisassistentinnen.

1) Einschließlich Facharzt/-ärztin "Innere Medizin und Allgemeinmedizin (Hausarzt/-ärztin)".

2) Gebiet Chirurgie (ohne Orthopädie).

3) Weibliche Bevölkerung über 15 Jahre.

4) Bevölkerung unter 15 Jahre.

[Inhalt](#)**8. Einwohner/Einwohnerinnen je Arztwählten Fachgebieten**

Kreisfreie Stadt Landkreis Land
Chemnitz, Stadt
Erzgebirgskreis
Mittelsachsen
Vogtlandkreis
Zwickau
Dresden, Stadt
Bautzen
Görlitz
Meißen
Sächsische Schweiz-Osterzgebirge
Leipzig, Stadt
Leipzig
Nordsachsen
<b>Sachsen</b>

Ärzte/Ärztinnen in Niederlassung: Einsc

Praxisassistenten/Praxisassistentin

- 1) Einschließlich Facharzt/-ärztin "Innere
- 2) Gebiet Chirurgie (ohne Orthopädie).
- 3) Weibliche Bevölkerung über 15 Jahre
- 4) Bevölkerung unter 15 Jahre.



[Inhalt](#)**9. Ärzte/Ärztinnen in Niederlassung am 31. Dezember 2021 nach Kreisfreien Städten und Landkreisen sowie ausgewählten Fachgebieten je**

Kreisfreie Stadt Landkreis Land	Insgesamt	Mit Fachgebiet Allgemeinmedizin/ Praktischer Arzt/Praktische Ärztin <sup>1)</sup>	Mit Fachgebiet Chirurgie <sup>2)</sup>	Mit Fachgebiet Innere Medizin	Mit Fachgebiet Frauenheilkunde und Geburtshilfe <sup>3)</sup>	Mit Fachgebiet Kinder- und Jugendmedizin <sup>4)</sup>
Chemnitz, Stadt	203,2	40,3	11,1	43,6	41,9	84,7
Erzgebirgskreis	132,6	39,2	9,7	24,9	22,4	54,2
Mittelsachsen	139,0	43,8	6,3	25,7	26,6	59,0
Vogtlandkreis	147,3	45,2	7,7	30,3	20,9	59,9
Zwickau	155,7	42,6	8,4	28,4	28,0	69,6
Dresden, Stadt	229,4	42,3	12,6	48,1	39,3	90,5
Bautzen	152,6	48,3	6,8	30,7	30,8	54,1
Görlitz	149,8	45,1	8,1	33,0	26,1	63,4
Meißen	165,0	40,5	10,4	37,6	24,6	73,6
Sächsische Schweiz-Osterzgebirge	158,6	46,3	8,2	33,2	27,2	63,3
Leipzig, Stadt	242,9	47,7	15,0	37,7	40,0	93,6
Leipzig	169,2	57,3	9,3	30,2	21,9	61,4
Nordsachsen	151,9	47,6	9,1	28,4	19,6	63,6
<b>Sachsen</b>	<b>178,9</b>	<b>45,0</b>	<b>10,1</b>	<b>34,4</b>	<b>30,2</b>	<b>72,4</b>

Ärzte/Ärztinnen in Niederlassung: Einschließlich Ärzte/Ärztinnen in Einrichtungen gemäß § 311 SGB V und Angestellte, Teilzeitangestellte, Praxisassistenten/Praxisassistentinnen.

1) Einschließlich Facharzt/-ärztin "Innere Medizin und Allgemeinmedizin (Hausarzt/-ärztin)".

2) Gebiet Chirurgie (ohne Orthopädie).

3) Weibliche Bevölkerung über 15 Jahre.

4) Bevölkerung unter 15 Jahre.

[Inhalt](#)**9. Ärzte/Ärztinnen in Niederlassung ab 00 000 Einwohner/Einwohnerinnen**

Kreisfreie Stadt Landkreis Land
Chemnitz, Stadt
Erzgebirgskreis
Mittelsachsen
Vogtlandkreis
Zwickau
Dresden, Stadt
Bautzen
Görlitz
Meißen
Sächsische Schweiz-Osterzgebirge
Leipzig, Stadt
Leipzig
Nordsachsen
<b>Sachsen</b>

Ärzte/Ärztinnen in Niederlassung: Einsc

Praxisassistenten/Praxisassistentin

- 1) Einschließlich Facharzt/-ärztin "Innere
- 2) Gebiet Chirurgie (ohne Orthopädie).
- 3) Weibliche Bevölkerung über 15 Jahre
- 4) Bevölkerung unter 15 Jahre.

**10. Zahnärzte/Zahnärztinnen am 31. Dezember 2019 bis 2021 nach Tätigkeitsbereichen**

Tätigkeitsbereich	Einheit	Insgesamt 2019	Zahnärztinnen 2019	Insgesamt 2020	Zahnärztinnen 2020	Insgesamt 2021
Niedergelassene Zahnärzte/Zahnärztinnen in Praxen	Anzahl	2 728	1 468	2 641	1 427	2 556
Angestellte Zahnärzte/Zahnärztinnen und in Praxen tätige Assistenten/Assistentinnen und Vertreter/-innen	Anzahl	925	660	949	680	1 006
Zahnärzte/Zahnärztinnen und Assistenten im Krankenhaus	Anzahl	14	3	14	3	14
Zahnärzte/Zahnärztinnen in Institutionen und Behörden <sup>1)</sup>	Anzahl	234	142	228	138	232
<b>Insgesamt</b>	<b>Anzahl</b>	<b>3 901</b>	<b>2 273</b>	<b>3 832</b>	<b>2 248</b>	<b>3 808</b>
Niedergelassene Zahnärzte/Zahnärztinnen in Praxen	je 100 000 Einwohner/-innen	67,0	36,1	65,1	35,2	63,2
Angestellte Zahnärzte/Zahnärztinnen und in Praxen tätige Assistenten/Assistentinnen und Vertreter/-innen	je 100 000 Einwohner/-innen	22,7	16,2	23,4	16,8	24,9
Zahnärzte/Zahnärztinnen und Assistenten im Krankenhaus	je 100 000 Einwohner/-innen	0,3	0,1	0,3	0,1	0,3
Zahnärzte/Zahnärztinnen in Institutionen und Behörden <sup>1)</sup>	je 100 000 Einwohner/-innen	5,7	3,5	5,6	3,4	5,7
<b>Insgesamt</b>	<b>je 100 000 Einwohner/-innen</b>	<b>95,8</b>	<b>55,8</b>	<b>94,5</b>	<b>55,4</b>	<b>94,2</b>

1) Einschließlich berufsfremde Tätigkeit.

Zahnärztinnen 2021
-----------------------

1 388

719

2

141

**2 250**

34,3

17,8

0,0

3,5

**55,7**

[Inhalt](#)**11. Zahnärzte/Zahnärztinnen am 31. Dezember 2021 nach Alter und Geschlecht**

Merkmal	Insgesamt	Unter 40 Jahre	40 bis unter 50 Jahre	50 bis unter 60 Jahre	60 Jahre und älter
Zahnärzte	1 558	330	316	384	528
darunter Kieferorthopäden	71	5	14	24	28
Zahnärztinnen	2 250	709	423	544	574
darunter Kieferorthopädinnen	89	16	19	31	23
<b>Insgesamt</b>	<b>3 808</b>	<b>1 039</b>	<b>739</b>	<b>928</b>	<b>1 102</b>
<b>darunter Kieferorthopäden/-orthopädinnen</b>	<b>160</b>	<b>21</b>	<b>33</b>	<b>55</b>	<b>51</b>

[Inhalt](#)
**12. Zahnärzte/Zahnärztinnen am 31. Dezember 2019 bis 2021 nach Kreisfreien Städten und Landkreisen**

Kreisfreie Stadt Landkreis Land	Insgesamt 2019	Insgesamt 2020	Insgesamt 2021	Zahnärztinnen 2021	Kieferorthopäden/ -orthopädinnen 2021	Zahnärzte/- ärztinnen je 100 000 Einwohner/-innen 2021
Chemnitz, Stadt	229	224	221	116	7	90,9
Erzgebirgskreis	281	276	267	126	9	81,2
Mittelsachsen	239	231	239	145	10	79,8
Vogtlandkreis	219	210	208	113	7	94,0
Zwickau	285	279	275	153	8	88,8
Dresden, Stadt	630	633	635	407	37	114,3
Bautzen	265	253	249	144	7	84,0
Görlitz	226	224	215	131	7	86,6
Meißen	214	206	206	131	9	86,1
Sächsische Schweiz-Osterzgebirge	229	220	215	138	8	88,1
Leipzig, Stadt	657	651	671	394	31	111,5
Leipzig	242	232	223	144	12	86,4
Nordsachsen	157	156	157	86	8	79,5
Keine Zuordnung möglich	28	37	27	22	-	x
<b>Sachsen</b>	<b>3 901</b>	<b>3 832</b>	<b>3 808</b>	<b>2 250</b>	<b>160</b>	<b>94,2</b>

[Zeichenerklärung](#)

[Inhalt](#)**13. Zahnärzte/Zahnärztinnen in Niederlassung am 31. Dezember 2019 bis 2021 nach Kreisfreien Städten und Landkreisen**

Kreisfreie Stadt Landkreis Land	Insgesamt 2019	Insgesamt 2020	Insgesamt 2021	Je 100 000 Einwohner/-innen 2019	Je 100 000 Einwohner/-innen 2020	Je 100 000 Einwohner/-innen 2021
Chemnitz, Stadt	222	214	209	90,1	87,6	86,0
Erzgebirgskreis	274	271	260	81,8	81,6	79,1
Mittelsachsen	232	228	233	76,3	75,6	77,8
Vogtlandkreis	214	205	204	94,7	91,6	92,2
Zwickau	272	268	264	86,3	85,9	85,3
Dresden, Stadt	552	561	561	99,1	100,9	101,0
Bautzen	259	247	243	86,4	82,9	82,0
Görlitz	222	220	211	87,8	87,8	85,0
Meißen	211	202	201	87,3	84,0	84,0
Sächsische Schweiz-Osterzgebirge	223	214	207	90,8	87,4	84,8
Leipzig, Stadt	580	577	595	97,8	96,6	98,9
Leipzig	239	228	219	92,6	88,2	84,8
Nordsachsen	153	154	155	77,4	78,0	78,5
Keine Zuordnung möglich	-	1	-	x	x	x
<b>Sachsen</b>	<b>3 653</b>	<b>3 590</b>	<b>3 562</b>	<b>89,7</b>	<b>88,5</b>	<b>88,1</b>

Zahnärzte/Zahnärztinnen in Niederlassung: Praxisinhaber/Praxisinhaberinnen einschließlich in Praxen  
tätige angestellte Zahnärzte/Zahnärztinnen, Praxisvertreter/Praxisvertreterinnen und Assistenten/Assistentinnen.

[Zeichenerklärung](#)

**14. Apotheken am 31. Dezember 2019 bis 2021**

Art der Apotheke	Einheit	2019	2020	2021
Öffentliche Apotheken: private Vollapotheken	Anzahl	717	709	690
Öffentliche Apotheken: Filialapotheken	Anzahl	228	227	232
Öffentliche Apotheken: sonstige öffentliche Apotheken	Anzahl	13	14	14
Krankenhausapotheken	Anzahl	20	20	20
<b>Insgesamt</b>	<b>Anzahl</b>	<b>978</b>	<b>970</b>	<b>956</b>
Öffentliche Apotheken: private Vollapotheken	je 100 000 Einwohner/-innen	17,6	17,5	17,1
Öffentliche Apotheken: Filialapotheken	je 100 000 Einwohner/-innen	5,6	5,6	5,7
Öffentliche Apotheken: sonstige öffentliche Apotheken	je 100 000 Einwohner/-innen	0,3	0,3	0,3
Krankenhausapotheken	je 100 000 Einwohner/-innen	0,5	0,5	0,5
<b>Insgesamt</b>	<b>je 100 000 Einwohner/-innen</b>	<b>24,0</b>	<b>23,9</b>	<b>23,6</b>



[Inhalt](#)**15. Apotheker/Apothekerinnen am 31. Dezember 2021 nach Alter und Geschlecht**

Merkmal	Insgesamt	Unter 40 Jahre	40 bis unter 50 Jahre	50 bis unter 60 Jahre	60 Jahre und älter
Apotheker	564	212	126	149	77
Apothekerinnen	1 779	761	532	342	144
<b>Insgesamt</b>	<b>2 343</b>	<b>973</b>	<b>658</b>	<b>491</b>	<b>221</b>

[Inhalt](#)**16. Öffentliche Apotheken am 31. Dezember 2019 bis 2021 nach Kreisfreien Städten und Landkreisen**

Kreisfreie Stadt Landkreis Land	Insgesamt 2019	Je 100 000 Einwohner/ -innen 2019	Insgesamt 2020	Je 100 000 Einwohner/ -innen 2020	Insgesamt 2021	Je 100 000 Einwohner/ -innen 2021	Apotheker/-innen in öffentlichen Apotheken 2021
Chemnitz, Stadt	60	24,4	60	24,5	59	24,3	119
Erzgebirgskreis	89	26,6	87	26,2	86	26,2	162
Mittelsachsen	77	25,3	77	25,5	77	25,7	148
Vogtlandkreis	56	24,8	56	25,0	56	25,3	113
Zwickau	85	27,0	84	26,9	80	25,8	135
Dresden, Stadt	120	21,6	118	21,2	116	20,9	327
Bautzen	61	20,4	61	20,5	61	20,6	127
Görlitz	60	23,7	58	23,1	58	23,4	134
Meißen	50	20,7	49	20,4	48	20,1	104
Sächsische Schweiz-Osterzgebirge	52	21,2	52	21,2	51	20,9	106
Leipzig, Stadt	132	22,3	134	22,4	134	22,3	438
Leipzig	65	25,2	63	24,4	60	23,2	151
Nordsachsen	51	25,8	51	25,8	50	25,3	117
Keine Zuordnung möglich	-	-	-	-	-	-	-
<b>Sachsen</b>	<b>958</b>	<b>23,5</b>	<b>950</b>	<b>23,4</b>	<b>936</b>	<b>23,2</b>	<b>2 181</b>

[Zeichenerklärung](#)

[Inhalt](#)**17. An Ärzte/Ärztinnen, Zahnärzte/Zahnärztinnen, Apotheker/Apothekerinnen und Tierärzte/Tierärztinnen erteilte Approbationen/**

Merkmal	2019	2020	2021
Ärzte/Ärztinnen	996	1 004	996
Zahnärzte/Zahnärztinnen	167	149	105
Apotheker/Apothekerinnen	72	79	75
Tierärzte/Tierärztinnen	133	129	123

**Berufserlaubnisse 2019 bis 2021**

**18. Tierärzte/Tierärztinnen am 31. Dezember 2019 bis 2021**

Tätigkeitsbereich	Insgesamt 2019	Tierärztinnen 2019	Insgesamt 2020	Tierärztinnen 2020	Insgesamt 2021	Tierärztinnen 2021
Praktische Tierärzte/Tierärztinnen	513	222	515	236	512	241
Praxisassistenten/Praxisassistentinnen und Vertreter/Vertreterinnen	343	289	348	287	375	313
Sonstige Tierärzte/Tierärztinnen	575	406	529	371	549	381
<b>Insgesamt</b>	<b>1 431</b>	<b>917</b>	<b>1 392</b>	<b>894</b>	<b>1 436</b>	<b>935</b>

[Inhalt](#)**19. Tierärzte/Tierärztinnen am 31. Dezember 2021 nach Kreisfreien Städten und Landkreisen**

Kreisfreie Stadt Landkreis Land	Insgesamt	Tierärztinnen	In Praxen <sup>1)</sup>
Chemnitz, Stadt	53	34	32
Erzgebirgskreis	74	39	63
Mittelsachsen	87	51	69
Vogtlandkreis	60	34	47
Zwickau	86	49	74
Dresden, Stadt	156	111	85
Bautzen	76	38	67
Görlitz	67	35	51
Meißen	67	38	50
Sächsische Schweiz-Osterzgebirge	67	48	55
Leipzig, Stadt	406	294	107
Leipzig	135	96	114
Nordsachsen	102	68	73
<b>Sachsen</b>	<b>1 436</b>	<b>935</b>	<b>887</b>

1) Praxisinhaber/-innen, Praxisassistenten/-assistentinnen und Praxisvertreter/-vertreterinnen.

[Inhalt](#)**20. Fachpersonal der Gesundheitsämter am 31. Dezember 2019 bis 2021 nach Berufen**

Berufe	Insgesamt 2019	Insgesamt 2020	Insgesamt 2021	Weiblich 2019	Weiblich 2020	Weiblich 2021
Ärzte/Ärztinnen, hauptamtlich, mit staatsärztlicher/amtsärztlicher Prüfung	59	58	45	47	47	35
Ärzte/Ärztinnen, hauptamtlich, ohne staatsärztlicher/amtsärztlicher Prüfung	117	128	141	97	107	121
Ärzte/Ärztinnen, nebenamtlich	17	25	18	12	19	13
Zahnärzte/-ärztinnen, hauptamtlich	45	45	46	42	40	41
Zahnärzte/-ärztinnen, nebenamtlich	1	2	2	1	2	2
Gesundheitsingenieure/-ingenieurinnen	4	10	3	4	7	3
Hygieneingenieure/-ingenieurinnen	31	34	25	30	34	24
Gesundheitsaufseher/-aufseherinnen	10	11	32	6	9	28
Hygieneinspektoren/-inspektorinnen	74	80	82	70	74	76
Medizinisch-technische Assistenten/Assistentinnen	11	1	1	10	1	1
Medizinisch-technische Laboratoriumsassistenten/-assistentinnen	1	-	1	1	-	1
Medizinisch-technische Radiologieassistenten/-assistentinnen	3	3	3	3	3	3
Sozialarbeiter/-innen, Sozialpädagogen/-pädagoginnen	143	147	157	123	123	131
Sozialmedizinische Assistenten/Assistentinnen	46	49	53	46	49	53
Arzthelfer/-innen	71	75	107	68	73	104
Zahnarzthelfer/-innen	48	48	50	48	48	50
Verwaltungspersonal	124	133	191	106	112	152
Schreibkräfte, soweit nicht bei Verwaltungspersonal enthalten	26	22	40	24	21	31
Gesundheitsfürsorger/-innen	4	4	-	4	4	-
Sozialfürsorger/-innen	-	-	-	-	-	-
Gesundheits- und Krankenpfleger/-innen sowie Familienhebammen	70	87	82	67	83	78
Psychologen/Psychologinnen	33	34	29	27	28	26
Sonstiges Fachpersonal	138	153	166	122	131	137
<b>Insgesamt</b>	<b>1 076</b>	<b>1 149</b>	<b>1 274</b>	<b>958</b>	<b>1 015</b>	<b>1 110</b>

Einschließlich zusätzliches Personal der Erstuntersuchungsstelle für Asylbewerber in den Kreisfreien Städten Dresden und Leipzig.

[Zeichenerklärung](#)

**21. Fachpersonal der Gesundheitsämter am 31. Dezember 2021 nach Kreisfreien Städten und Landkreisen**

Kreisfreie Stadt Landkreis Land	Insgesamt <sup>1)</sup>	Weiblich	Teilzeitbeschäftigte <sup>2)</sup>	Je 100 000 Einwohner/-innen
Chemnitz, Stadt	95	75	55	39,1
Erzgebirgskreis	102	92	60	31,0
Mittelsachsen	73	63	38	24,4
Vogtlandkreis	62	56	37	28,0
Zwickau	88	69	21	28,4
Dresden, Stadt <sup>3)</sup>	246	215	122	44,3
Bautzen	70	65	26	23,6
Görlitz	87	80	40	35,0
Meißen	83	67	35	34,7
Sächsische Schweiz-Osterzgebirge	56	50	39	22,9
Leipzig, Stadt <sup>3)</sup>	193	173	106	32,1
Leipzig	60	55	34	23,2
Nordsachsen	59	50	26	29,9
<b>Sachsen</b>	<b>1 274</b>	<b>1 110</b>	<b>639</b>	<b>31,5</b>

1) Hauptamtlich Beschäftigte und nebenamtlich beschäftigte Ärzte/Ärztinnen und Zahnärzte/Zahnärztinnen.

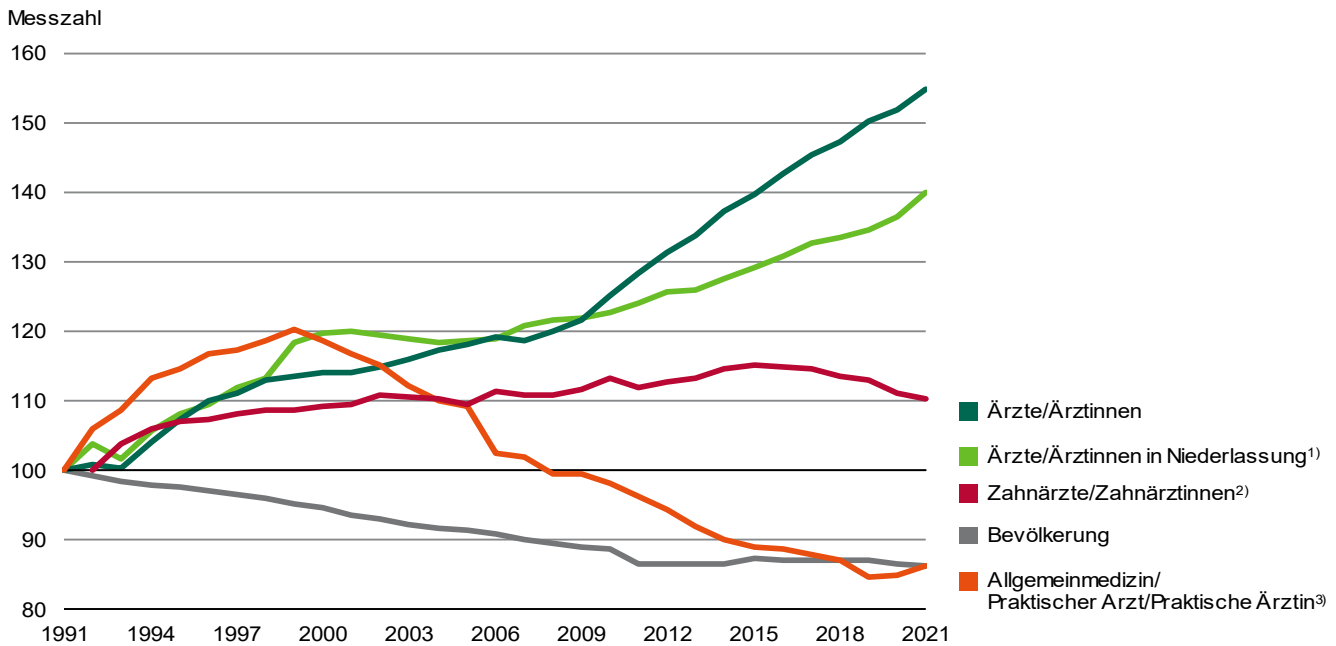
2) Nur hauptamtlich Beschäftigte.

3) Einschließlich zusätzliches Personal der Erstuntersuchungsstelle für Asylbewerber.



[Inhalt](#)

**Abb. 1 Entwicklung der Ärzte/Ärztinnen und Zahnärzte/Zahnärztinnen im Vergleich zur Bevölkerung von 1991 bis 2021**  
1991 = 100



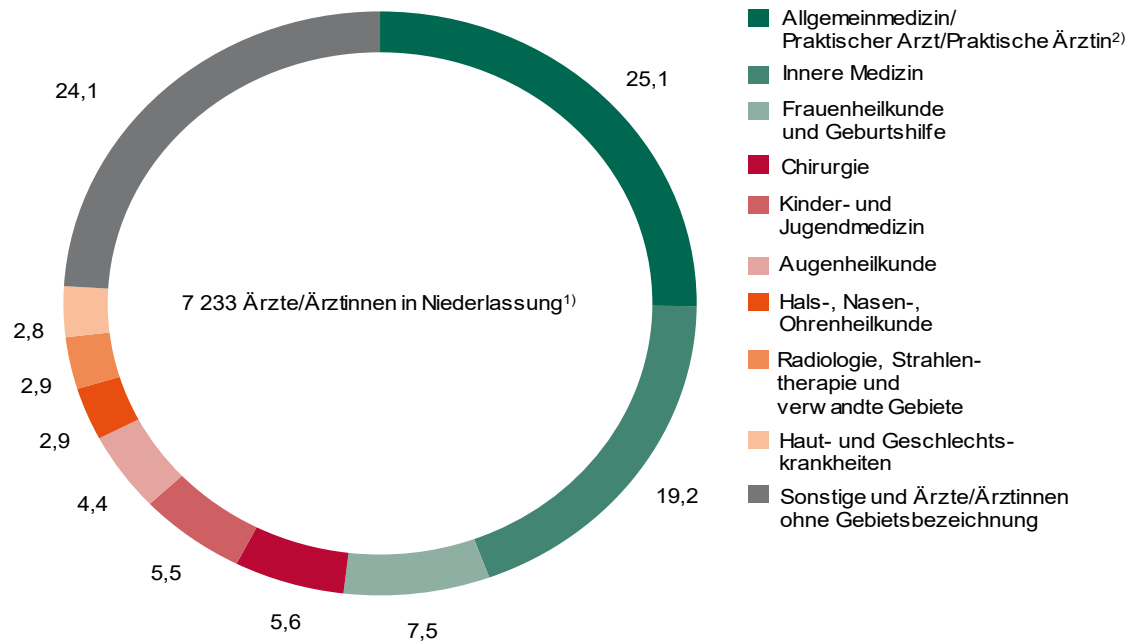
1) Einschließlich Ärzte/Ärztinnen in Einrichtungen gemäß § 311 SGB V - Gesetzliche Krankenversicherung, ab 1999 noch einschließlich Angestellte, Teilzeitangestellte und Praxisassistenten/Praxisassistentin.

2) Bei Zahnärzten/Zahnärztinnen 1992 = 100, da 1991 keine sicheren Zahlen.

3) Ab 2006 einschließlich Facharzt/Fachärztin "Innere Medizin und Allgemeinmedizin (Hausarzt/Hausärztin)".

**Abb. 2 Ärzte/Ärztinnen in Niederlassung in Sachsen am 31. Dezember 2021 nach ausgewählten Fachgebieten**

in Prozent



1) Einschließlich Ärzte/Ärztinnen in Einrichtungen gemäß § 311 SGB V und Angestellte, Teilzeitangestellte, Praxisassistenten/Praxisassistentinnen.

2) Einschließlich Facharzt/Fachärztin "Innere Medizin und Allgemeinmedizin (Hausarzt/Hausärztin)".