

Statistischer Bericht



Bruttoinlandsprodukt und Bruttowertschöpfung im Freistaat Sachsen nach Kreisfreien Städten und Landkreisen

2011 bis 2020

P I 1 – j/20, P I 4 – j/19

Zeichenerklärung

- Nichts vorhanden (genau Null)
- 0 weniger als die Hälfte von 1 in der letzten besetzten Stelle, jedoch mehr als nichts
- ... Angabe fällt später an
- / Zahlenwert nicht sicher genug
- Zahlenwert unbekannt oder geheim zu halten
- x Tabellenfach gesperrt, weil Aussage nicht sinnvoll
- () Aussagewert ist eingeschränkt
- p vorläufige Zahl
- r berichtigte Zahl
- s geschätzte Zahl

Allen Rechnungen liegen die ungerundeten Werte zugrunde. In einzelnen Fällen können bei der Summenbildung geringe Abweichungen entstehen, die in Abbildungen und Tabellen auf ab- bzw. aufgerundete Einzelangaben zurückzuführen sind.

Herausgeber, Redaktion, Gestaltung, Satz
Statistisches Landesamt des Freistaates Sachsen
Macherstraße 63, 01917 Kamenz
Telefon +49 3578 33-1913
Telefax +49 3578 33-1921
E-Mail info@statistik.sachsen.de

Druck
Diese Veröffentlichung steht ausschließlich in elektronischer Form bereit.

Redaktionsschluss
September 2021

Bezug
Download im Internet kostenfrei unter
www.statistik.sachsen.de

Erscheinungsfolge
jährlich

Verteilerhinweis
Diese Informationsschrift wird von der Sächsischen Staatsregierung im Rahmen ihrer verfassungsmäßigen Verpflichtung zur Information der Öffentlichkeit herausgegeben. Sie darf weder von Parteien noch von deren Kandidaten oder Helfern im Zeitraum von sechs Monaten vor einer Wahl zum Zwecke der Wahlwerbung verwendet werden. Dies gilt für alle Wahlen.
Missbräuchlich ist insbesondere die Verteilung auf Wahlveranstaltungen, an Informationsständen der Parteien sowie das Einlegen, Aufdrucken oder Aufkleben parteipolitischer Informationen oder Werbemittel. Untersagt ist auch die Weitergabe an Dritte zur Verwendung bei der Wahlwerbung.
Auch ohne zeitlichen Bezug zu einer bevorstehenden Wahl darf die vorliegende Druckschrift nicht so verwendet werden, dass dies als Parteinahme des Herausgebers zu Gunsten einzelner politischer Gruppen verstanden werden könnte.
Diese Beschränkungen gelten unabhängig vom Vertriebsweg, also unabhängig davon, auf welchem Wege und in welcher Anzahl diese Informationsschrift dem Empfänger zugegangen ist. Erlaubt ist jedoch den Parteien, diese Informationsschrift zur Unterrichtung ihrer Mitglieder zu verwenden.

Copyright
Statistisches Landesamt des Freistaates Sachsen, Kamenz 2021
Vervielfältigung und Verbreitung, auch auszugsweise, mit Quellenangabe gestattet.

Statistischer Bericht P I 1 - j/20, P I 4 - j/19
Bruttoinlandsprodukt und Bruttowertschöpfung
2011 bis 2020

[Titel](#)

[Impressum](#)

Inhalt

[Vorbemerkungen](#)

Tabellen

1. [Bruttoinlandsprodukt, Erwerbstätige, Einwohner/-in sowie Bruttoinlandsprodukt je Erwerbstätigen und je Einwohner/-in im Freistaat Sachsen](#)
2. [Bruttoinlandsprodukt, Erwerbstätige, Einwohner/-in sowie Bruttoinlandsprodukt je Erwerbstätigen und je Einwohner/-in in Deutschland](#)
3. [Bruttoinlandsprodukt und Bruttowertschöpfung in jeweiligen Preisen nach Wirtschaftsbereichen und -abschnitten](#)
4. [Bruttoinlandsprodukt und Bruttowertschöpfung preisbereinigt, verkettet nach Wirtschaftsbereichen und -abschnitten](#)
5. [Bruttoinlandsprodukt und Bruttowertschöpfung in jeweiligen Preisen je Erwerbstätigen nach Wirtschaftsbereichen und -abschnitten](#)
6. [Bruttoinlandsprodukt und Bruttowertschöpfung preisbereinigt, verkettet je Erwerbstätigen nach Wirtschaftsbereichen und -abschnitten](#)
7. [Bruttoinlandsprodukt und Bruttowertschöpfung in jeweiligen Preisen je Erwerbstätigenstunde nach Wirtschaftsbereichen und -abschnitten](#)
8. [Bruttoinlandsprodukt und Bruttowertschöpfung preisbereinigt, verkettet je Erwerbstätigenstunde nach Wirtschaftsbereichen und -abschnitten](#)
9. [Bruttoinlandsprodukt \(BIP\) zu Marktpreisen und BIP zu Marktpreisen je Einwohner/-in nach Kreisfreien Städten und Landkreisen](#)
10. [Bruttowertschöpfung \(BWS\) zu Herstellungspreisen insgesamt und in den Wirtschaftsbereichen Land- und Forstwirtschaft und Produzierendes Gewerbe nach Kreisfreien Städten und Landkreisen](#)
11. [Bruttowertschöpfung zu Herstellungspreisen in den Dienstleistungsbereichen nach Kreisfreien Städten und Landkreisen](#)
12. [Bruttoinlandsprodukt zu Marktpreisen je Erwerbstätigen und je Erwerbstätigenstunde nach Kreisfreien Städten und Landkreisen](#)

Abbildungen

1. [Bruttowertschöpfung \(preisbereinigt\) im Freistaat Sachsen 1991 bis 2020 nach Wirtschaftsbereichen und -abschnitten](#)
2. [Bruttoinlandsprodukt und Bruttowertschöpfung je Erwerbstätigen \(in jeweiligen Preisen\) im Freistaat Sachsen 1991, 2000, 2010 und 2020 nach Wirtschaftsbereichen und -abschnitten](#)
3. [Bruttoinlandsprodukt \(BIP\) und Bruttoinlandsprodukt je Erwerbstätigen im Freistaat Sachsen 2019 nach Kreisfreien Städten und Landkreisen](#)
4. [Bruttoinlandsprodukt \(BIP\) je Einwohner/-in im Freistaat Sachsen 2019 nach Kreisfreien Städten und Landkreisen](#)

[Inhalt](#)

Vorbemerkungen

Die in diesem Statistischen Bericht verarbeiteten Ergebnisse des Arbeitskreises
"Volkswirtschaftliche Gesamtrechnungen der Länder" stehen im Internet unter dem Link:
<https://www.statistikportal.de/de/vgrdl>

Zusätzliche Erläuterungen

Hinweis: Öffnen der Datei durch Doppelklick auf das Symbol. Falls Ihr Betriebssystem das Öffnen der nachfolgend eingebetteten PDF-Datei nicht unterstützt, ist dieser Inhalt in der zur Langzeitarchivierung erstellten PDF-Datei des gesamten Statistischen Berichts enthalten. Diese ist in der gemeinsamen Publikationsdatenbank (Statistische Bibliothek) des Bundes und der Länder abgelegt.



Vorbemerkungen

In diesem Bericht werden in den Tabellen Ergebnisse zum Bruttoinlandsprodukt (BIP) und der Bruttowertschöpfung (BWS) des Freistaates Sachsen 2011 bis 2020, der Kreisfreien Städte und Landkreise in Sachsen 2010 bis 2019 auf der Grundlage der Klassifikation der Wirtschaftszweige, Ausgabe 2008 (WZ 2008) publiziert. Diese berücksichtigt die Vorgaben der europaweit rechtsverbindlichen Systematik der Wirtschaftszweige in der Europäischen Gemeinschaft (NACE Rev. 2), die mit der Verordnung (EG) Nr. 1893/2006 des Europäischen Parlaments und des Rates vom 20. Dezember 2006 (ABl. EG Nr. L 393) veröffentlicht wurde.

Die vorliegenden Ergebnisse wurden vom Arbeitskreis "Volkswirtschaftliche Gesamtrechnungen der Länder" (AK VGRdL), einem gemeinsamen Forum aller Statistischen Landesämter Deutschlands, nach ESVG 2010 berechnet. Das ESVG 2010 ist für die Volkswirtschaftlichen Gesamtrechnungen (VGR) auf nationaler und regionaler Ebene in allen EU-Mitgliedstaaten rechtsverbindlich vorgeschrieben. Damit sind die vorgelegten Ergebnisse auch über die Grenzen Deutschlands hinaus methodisch vergleichbar. Weitere Informationen finden Sie auch auf der Internetseite unter: <http://www.statistikportal.de/de/vgrdl>

Alle Ergebnisse bis zum Jahr 2019 sind auf den Berechnungsstand August 2020 der VGR des Statistischen Bundesamtes abgestimmt. Für die Jahre 2008 bis 2018 wurden die Ergebnisse originär und für das Jahr 2019 als Fortschreibung ermittelt. Die Daten vor 2008 sind die Ergebnisse einer inhaltlich und methodisch vergleichbaren Rückrechnung. Für das Jahr 2020 wurden Fortschreibungsergebnisse mit dem Berechnungsstand Februar 2021 ermittelt. Am aktuellen Rand haben die Ergebnisse vorläufigen Charakter.

Revision 2019

Im Jahr 2019 fand in Deutschland – wie in den meisten Mitgliedstaaten der Europäischen Union – eine umfassende Revision der VGR statt. In den VGR einschließlich der Erwerbstätigenrechnung werden etwa alle fünf Jahre die Berechnungen und damit alle Ergebnisse in sogenannten Generalrevisionen überarbeitet, wie zuletzt 2014 zur europaweiten Einführung des neuen Europäischen Systems Volkswirtschaftlicher Gesamtrechnungen (ESVG 2010). Dabei sollen insbesondere neue international vereinbarte Konzepte, Definitionen und Klassifikationen eingeführt sowie methodische Verbesserungen und, soweit verfügbar, neue Datengrundlagen eingearbeitet werden.

Im Rahmen der VGR-Revision 2019 gab es keine maßgeblichen konzeptionellen Änderungen, vielmehr wurden insbesondere neue Datenquellen und Berechnungsmethoden berücksichtigt. Darüber hinaus wurde diese Gelegenheit genutzt, um die gesamten VGR-Systeme umfassend zu überprüfen und bei Bedarf zu überarbeiten und neue Erkenntnisse in die Berechnungen zu integrieren. Um Brüche

in den Zeitreihen zu vermeiden und den Datennutzern weiterhin methodisch konsistente Zeitreihen zur Verfügung zu stellen, wurden alle Ergebnisse soweit möglich bis 1991 zurück neu berechnet. Die nächste VGR-Generalrevision findet, überwiegend europaweit harmonisiert, voraussichtlich 2024 statt.

Weitere Informationen zur Revision 2019 auf Bundesebene finden Sie auf den Internetseiten des Statistischen Bundesamtes:

(<https://www.destatis.de/DE/Themen/Wirtschaft/Volkswirtschaftliche-Gesamtrechnungen-Inlandsprodukt/AnkuendigungRevision2019.html>).

Die entstehungsseitige Berechnung des BIP erfolgt in der Regionalrechnung in verschiedenen Phasen. Im Einzelnen sind dies die erste und die zweite Fortschreibung sowie die Originärberechnung. In den einzelnen Phasen werden die sukzessiv über einen längeren Zeitraum anfallenden Ausgangsdaten eingearbeitet. Die Ergebnisse der Fortschreibungen tragen generell vorläufigen Charakter und werden später durch die Ergebnisse der Originärberechnung ersetzt. Um dem aktuellen Datenbedarf Rechnung zu tragen, wird zunächst die BWS der Wirtschaftsbereiche mittels geeigneter Indikatoren (z. B. Umsätze) fortgeschrieben und zum BIP zusammengefasst. Im Rahmen der Originärberechnung können dann alle verfügbaren Ausgangsdaten berücksichtigt werden. Die Originärberechnungsergebnisse sind infolge der breiteren zugrunde liegenden Datenbasis gegenüber den Fortschreibungsergebnissen exakter. Durch die sich von Berechnungsstufe zu Berechnungsstufe verbreitende Datenbasis wird deshalb auch eine Erhöhung der Veröffentlichungstiefe möglich. Mit diesem Verfahren stellt sich die Länderstatistik dem Anspruch nach äußerster Aktualität und größtmöglicher Absicherung der Endergebnisse durch Berücksichtigung sämtlicher verfügbarer Statistiken. Jeder neue Berechnungsstand bedeutet, dass die Ergebnisse des vorhergehenden Standes ersetzt werden.

Die zur Ermittlung von Pro-Kopf-Werten oder Pro-Stundenangaben genutzten Bezugswerte (Erwerbstätige, Arbeitsvolumen) berechnete der Arbeitskreis "Erwerbstätigenrechnung des Bundes und der Länder" (AK ETR). Bei den Personenangaben handelt es sich um Jahresdurchschnitte am Arbeitsort (Inlandskonzept). Daneben werden auch jahresdurchschnittliche Einwohnerzahlen (Inländerkonzept) zur Bildung von Pro-Kopf-Werten verwendet. Bei den Angaben zu den Einwohnerinnen und Einwohnern handelt es sich um die mittlere Bevölkerung des entsprechenden Jahres im jeweiligen Gebiet auf Basis des Zensus 2011.

Die nachfolgende schematische Darstellung verdeutlicht die Berechnung des BIP bzw. der BWS nach dem Produktionsansatz unter Beachtung der verschiedenen Bewertungskonzepte:

Produktionswert zu Herstellungspreisen

(einschließlich FISIM);
[Umsätze von Waren und Dienstleistungen, Bestandsveränderungen an fertigen und unfertigen Erzeugnissen aus eigener Produktion, selbsterstellte Anlagen]

- Vorleistungen zu Anschaffungspreisen (einschließlich FISIM)
[z. B. Rohstoffe, fremdbezogene Vorprodukte, Hilfs- und Betriebsstoffe, Bau- und Reparaturleistungen, gewerbliche Mieten]
- = Bruttowertschöpfung zu Herstellungspreisen
- + Gütersteuern (Mehrwertsteuer, Verkehr- und Verbrauchsteuern, Importabgaben)
- Gütersubventionen
- = Bruttoinlandsprodukt zu Marktpreisen

Bei der Wertschöpfungsberechnung kommt darüber hinaus auch der Einkommensansatz zur Anwendung, bei dem die arbeits- und die kapitalbezogenen Komponenten der BWS zunächst einzeln ermittelt und dann zusammengefügt werden.

Die Angaben für die Kreisfreien Städte und Landkreise für alle Jahre basieren auf dem aktuellen Gebietsstand. Die Ergebnisse zum BIP und der BWS für die drei NUTS 2-Regionen ergeben sich durch Addition der entsprechenden Kreisergebnisse. Das BIP zu Marktpreisen sowie die BWS zu Herstellungspreisen können für die Kreisfreien Städte und Landkreise nur in jeweiligen Preisen ausgewiesen werden, da auf dieser regionalen Ebene keine gesicherten gesamtwirtschaftlichen Preisindizes zur Deflationierung vorliegen. Ein Ausweis der realen Entwicklung zwischen den Jahren ist somit auf Kreisebene nicht möglich.

Detaillierte Jahresergebnisse für alle Länder bzw. Kreise werden vom AK VGRdL in Form von Gemeinschaftsveröffentlichungen publiziert.

Erläuterungen

Bruttoinlandsprodukt, Bruttowertschöpfung

Das Bruttoinlandsprodukt umfasst den Wert aller innerhalb eines Wirtschaftsgebietes während einer bestimmten Periode produzierten Waren und Dienstleistungen und stellt damit die gesamtwirtschaftliche Leistung dar. Seine Bewertung erfolgt zu Marktpreisen. Es entspricht entstehungsseitig der Bruttowertschöpfung aller Wirtschaftsbereiche zuzüglich der Gütersteuern und abzüglich der Gütersubventionen. Die Bruttowertschöpfung wird aus dem Wert der gesamten im Berichtszeitraum produzierten Waren und

Dienstleistungen (Produktionswert) abzüglich des Wertes der bei der Produktion verbrauchten Güter (Vorleistungen) ermittelt und zu Herstellungspreisen bewertet.

Das Bruttoinlandsprodukt und die meisten seiner Komponenten lassen sich sowohl nominal (in jeweiligen Preisen) als auch preisbereinigt darstellen. Die Preisbereinigung erfolgt auf der Grundlage einer jährlich wechselnden Preisbasis (Vorjahrespreisbasis). Dadurch wird die reale Wirtschaftsentwicklung im Zeitablauf frei von Preiseinflüssen dargestellt. Die Veränderungsrate des preisbereinigten Bruttoinlandsprodukts dient als Messgröße für die Wirtschaftsentwicklung der Volkswirtschaften. Das Bruttoinlandsprodukt (Inlandskonzept) unterscheidet sich vom Bruttonationaleinkommen (Inländerkonzept) durch den Saldo der an die übrige Welt (Ausland, übriges Inland) geleisteten und den von Inländern aus der übrigen Welt bezogenen Primäreinkommen (Arbeitnehmerentgelte, Vermögenseinkommen sowie geleistete Produktions- und Importabgaben bzw. empfangene Subventionen).

Gütersteuern

sind Steuern, die pro Einheit einer produzierten oder gehandelten Ware oder Dienstleistung zu entrichten sind. Sie können entweder als ein bestimmter Geldbetrag oder als ein bestimmter Prozentsatz des Preises pro Einheit des Gutes festgesetzt werden. Die wichtigste Gütersteuer ist die Mehrwertsteuer (MwSt.), eine Form der Umsatzsteuer, weil sie grundsätzlich jeden Erwerb von Waren und Dienstleistungen belastet. Die Mehrwertsteuer (einschl. Einfuhrumsatzsteuer) erbringt rund zwei Drittel des gesamten Gütersteueraufkommens.

Gütersubventionen

Gütersubventionen sind Subventionen, die pro Einheit einer produzierten oder eingeführten Ware oder Dienstleistung geleistet werden. In den volkswirtschaftlichen Gesamtrechnungen werden Subventionen als laufende Zahlungen ohne Gegenleistung charakterisiert, die der Staat oder Institutionen der Europäischen Union an gebietsansässige Produzenten leisten, um den Umfang der Produktion dieser Einheiten, ihre Verkaufspreise oder die Entlohnung der Produktionsfaktoren zu beeinflussen.

Einwohnerinnen und Einwohner

Zu den Einwohnerinnen und Einwohnern Deutschlands gehören alle Personen (Deutsche, Ausländerinnen und Ausländer), die im Bundesgebiet ihren ständigen Wohnsitz haben. Nicht dazu zählen jedoch die Angehörigen ausländischer Missionen und Streitkräfte. Die Einwohnerinnen und Einwohner werden in den VGR als Jahresdurchschnittszahl auf Basis des Zensus 2011 ausgewiesen. Ausnahme: Einwohnerinnen und Einwohner (Länderergebnisse) im aktuellsten Jahr zum Stichtag 30.06.

Erwerbstätige

Die Darstellung der Erwerbstätigkeit erfolgt als durchschnittliche Größe des jeweiligen Berichtszeitraumes zum einen nach dem Inlandskonzept (Erwerbstätige am Arbeitsort). Erfasst werden alle Personen, die im jeweiligen Gebiet ihren Wohn- und Arbeitsort haben, zuzüglich der außerhalb dieses Gebietes wohnenden Personen, die als Einpendlerinnen bzw. Einpendler in diese Region ihren Arbeitsort erreichen. Zum anderen erfolgt der Nachweis nach dem Inländerkonzept (Erwerbstätige am Wohnort). Hier werden alle Personen erfasst, die im jeweiligen Gebiet ihren Wohn- und Arbeitsort haben, zusätzlich aber auch diejenigen Personen, die zwar in diesem Gebiet wohnen, aber als Auspendlerinnen bzw. Auspendler ihren Arbeitsort in anderen Regionen haben. Zu den Erwerbstätigen rechnen alle Personen, die eine auf Erwerb gerichtete Tätigkeit ausüben, unabhängig von der Dauer der tatsächlich geleisteten oder vertragsmäßig zu leistenden Arbeitszeit. Für die Zuordnung als Erwerbstätige ist es unerheblich, ob aus dieser Tätigkeit der überwiegende Lebensunterhalt bestritten wird. Im Falle mehrerer Tätigkeiten wird der Erwerbstätige nur einmal gezählt (Personenkonzept). Maßgebend für die Stellung im Beruf bzw. nach Wirtschaftszweigen ist die zeitlich überwiegende Tätigkeit. Nicht zu den Erwerbstätigen zählen Personen als Verwalterin bzw. Verwalter ihres Privatvermögens (z. B. Immobilien, Geldvermögen, Wertpapiere).

Arbeitsvolumen

Das Arbeitsvolumen umfasst die tatsächlich geleistete Arbeitszeit aller Erwerbstätigen, die als Arbeitnehmerinnen bzw. Arbeitnehmer oder als Selbstständige beziehungsweise als mithelfende Familienangehörige eine auf wirtschaftlichen Erwerb gerichtete Tätigkeit ausüben. Hierzu zählen auch die geleisteten Arbeitsstunden von Personen mit mehreren gleichzeitigen Beschäftigungsverhältnissen. Nicht zum Arbeitsvolumen gehören hingegen die bezahlten, aber nicht geleisteten Arbeitsstunden, beispielsweise Jahresurlaub, Elternzeit, Feiertage, Kurzarbeit oder krankheitsbedingte Abwesenheit. Ebenfalls unberücksichtigt bleiben die nicht bezahlten Pausen sowie die Zeit für die Fahrten zwischen Wohnung und Arbeitsplatz. Das Arbeitsvolumen umfasst somit die Gesamtzahl der während des Berichtszeitraums am jeweiligen Arbeitsort von Arbeitnehmerinnen und Arbeitnehmern sowie Selbstständigen innerhalb einer Region tatsächlich geleisteten Arbeitsstunden. Es berücksichtigt weder Intensität noch Qualität der geleisteten Arbeit. Das Arbeitsvolumen ergibt sich als Produkt aus Erwerbstätigenzahl und Arbeitszeit je Erwerbstätigen.

Wirtschaftsfachliche Gliederung nach Bereichen und Abschnitten der "Klassifikation der Wirtschaftszweige Ausgabe 2008 (WZ 2008)"

A	Land- und Forstwirtschaft, Fischerei
B bis F	Produzierendes Gewerbe
B bis E	Produzierendes Gewerbe ohne Baugewerbe
C	Verarbeitendes Gewerbe
F	Baugewerbe
G bis T	Dienstleistungsbereiche
G bis J	Handel, Verkehr, Gastgewerbe, Information und Kommunikation
K bis N	Grundstücks- und Wohnungswesen, Finanz- und Unternehmensdienstleister
O bis T	Öffentliche und sonstige Dienstleister, Erziehung und Gesundheit

Die wirtschaftsfachliche Zuordnung erfolgt soweit möglich nach dem wirtschaftlichen Schwerpunkt des Betriebes.

[Inhalt](#)
**1. Bruttoinlandsprodukt, Erwerbstätige, Einwohner/-in sowie Bruttoinlandsprodukt je Erwerbstätigen
und je Einwohner/-in im Freistaat Sachsen
2011 bis 2020**

Merkmal	2011	2012	2013	2014	2015	2016	2017	2018	2019	2020
Bruttoinlandsprodukt										
In jeweiligen Preisen in Mrd. €	99,4	101,3	104,1	109,3	113,6	117,2	121,6	124,9	128,9	125,6
Veränderung gegenüber dem Vorjahr in %	4,8	1,9	2,8	5,0	3,9	3,2	3,7	2,7	3,2	-2,6
Anteil an Deutschland in %	3,7	3,7	3,7	3,7	3,8	3,7	3,7	3,7	3,7	3,8
Preisbereinigt, verkettet 2015 = 100	94,03	94,56	94,77	97,83	100	101,80	104,01	104,87	105,57	100,87
Veränderung gegenüber dem Vorjahr in %	3,5	0,6	0,2	3,2	2,2	1,8	2,2	0,8	0,7	-4,4
Erwerbstätige										
Durchschnitt in 1 000 Personen	1 975	1 991	2 003	2 010	2 005	2 022	2 042	2 061	2 072	2 049
Veränderung gegenüber dem Vorjahr in %	0,2	0,8	0,6	0,3	-0,2	0,8	1,0	0,9	0,6	-1,1
Bruttoinlandsprodukt je Erwerbstätigen										
In jeweiligen Preisen in €	50 338	50 891	51 996	54 401	56 642	57 989	59 541	60 618	62 219	61 287
Veränderung gegenüber dem Vorjahr in %	4,6	1,1	2,2	4,6	4,1	2,4	2,7	1,8	2,6	-1,5
Preisbereinigt, verkettet 2015 = 100	95,49	95,24	94,89	97,62	100	100,98	102,13	102,06	102,16	98,73
Veränderung gegenüber dem Vorjahr in %	3,3	-0,3	-0,4	2,9	2,4	1,0	1,1	-0,1	0,1	-3,4
Arbeitsvolumen der Erwerbstätigen										
Mill. Stunden	2 959	2 929	2 910	2 928	2 924	2 927	2 944	2 940	2 945	2 797
Veränderung gegenüber dem Vorjahr in %	0,7	-1,0	-0,6	0,6	-0,1	0,1	0,6	-0,1	0,2	-5,1
Bruttoinlandsprodukt je Erwerbstätigenstunde										
In jeweiligen Preisen in €	33,59	34,60	35,79	37,34	38,84	40,05	41,31	42,49	43,77	44,90
Veränderung gegenüber dem Vorjahr in %	4,1	3,0	3,4	4,3	4,0	3,1	3,1	2,9	3,0	2,6
Preisbereinigt, verkettet 2015 = 100	92,92	94,43	95,24	97,70	100	101,71	103,32	104,31	104,81	105,48
Veränderung gegenüber dem Vorjahr in %	2,8	1,6	0,9	2,6	2,4	1,7	1,6	1,0	0,5	0,6
Einwohner/-in										
Durchschnitt in 1 000 Pers.	4 060	4 052	4 048	4 051	4 070	4 083	4 082	4 080	4 075	4 063
Veränderung gegenüber dem Vorjahr in %	-0,4	-0,2	-0,1	0,1	0,5	0,3	-0,0	-0,0	-0,1	-0,3
Bruttoinlandsprodukt je Einwohner/-in										
In jeweiligen Preisen in €	24 482	25 006	25 724	26 989	27 908	28 711	29 794	30 618	31 640	30 903
Veränderung gegenüber dem Vorjahr in %	5,3	2,1	2,9	4,9	3,4	2,9	3,8	2,8	3,3	-2,3
Preisbereinigt, verkettet 2015 = 100	94,26	94,98	95,28	98,29	100	101,47	103,72	104,63	105,44	101,04
Veränderung gegenüber dem Vorjahr in %	4,0	0,8	0,3	3,2	1,7	1,5	2,2	0,9	0,8	-4,2

[Inhalt](#)
**2. Bruttoinlandsprodukt, Erwerbstätige, Einwohner/-in sowie Bruttoinlandsprodukt je Erwerbstätigen
und je Einwohner/-in in Deutschland**
2011 bis 2020

Merkmal	2011	2012	2013	2014	2015	2016	2017	2018	2019	2020
Bruttoinlandsprodukt										
In jeweiligen Preisen in Mrd. €	2 693,6	2 745,3	2 811,4	2 927,4	3 026,2	3 134,7	3 259,9	3 356,4	3 449,1	3 332,2
Veränderung gegenüber dem Vorjahr in %	5,0	1,9	2,4	4,1	3,4	3,6	4,0	3,0	2,8	-3,4
Preisbereinigt, verkettet 2015 = 100	95,58	95,98	96,40	98,53	100	102,23	104,89	106,22	106,81	101,58
Veränderung gegenüber dem Vorjahr in %	3,9	0,4	0,4	2,2	1,5	2,2	2,6	1,3	0,6	-4,9
Erwerbstätige										
Durchschnitt in 1 000 Personen	41 544	42 019	42 350	42 721	43 122	43 661	44 262	44 868	45 269	44 782
Veränderung gegenüber dem Vorjahr in %	1,2	1,1	0,8	0,9	0,9	1,2	1,4	1,4	0,9	-1,1
Bruttoinlandsprodukt je Erwerbstätigen										
In jeweiligen Preisen in €	64 836	65 335	66 384	68 524	70 177	71 797	73 649	74 806	76 190	74 410
Veränderung gegenüber dem Vorjahr in %	3,8	0,8	1,6	3,2	2,4	2,3	2,6	1,6	1,9	-2,3
Preisbereinigt, verkettet 2015 = 100	99,21	98,50	98,16	99,45	100	100,97	102,19	102,09	101,74	97,81
Veränderung gegenüber dem Vorjahr in %	2,7	-0,7	-0,3	1,3	0,6	1,0	1,2	-0,1	-0,3	-3,9
Arbeitsvolumen der Erwerbstätigen										
Mill. Stunden	59 279	59 162	59 140	59 827	60 412	60 933	61 483	62 229	62 597	59 636
Veränderung gegenüber dem Vorjahr in %	1,3	-0,2	-0,0	1,2	1,0	0,9	0,9	1,2	0,6	-4,7
Bruttoinlandsprodukt je Erwerbstätigenstunde										
In jeweiligen Preisen in €	45,44	46,40	47,54	48,93	50,09	51,45	53,02	53,94	55,10	55,88
Veränderung gegenüber dem Vorjahr in %	3,7	2,1	2,5	2,9	2,4	2,7	3,1	1,7	2,2	1,4
Preisbereinigt, verkettet 2015 = 100	97,40	98,01	98,47	99,50	100	101,36	103,07	103,12	103,08	102,90
Veränderung gegenüber dem Vorjahr in %	2,6	0,6	0,5	1,0	0,5	1,4	1,7	0,0	-0,0	-0,2
Einwohner/-in										
Durchschnitt in 1 000 Pers.	80 275	80 426	80 646	80 983	81 687	82 349	82 657	82 906	83 093	83 123
Veränderung gegenüber dem Vorjahr in %	-0,0	0,2	0,3	0,4	0,9	0,8	0,4	0,3	0,2	0,0
Bruttoinlandsprodukt je Einwohner/-in										
In jeweiligen Preisen in €	33 554	34 135	34 861	36 149	37 046	38 067	39 438	40 485	41 508	40 088
Veränderung gegenüber dem Vorjahr in %	5,0	1,7	2,1	3,7	2,5	2,8	3,6	2,7	2,5	-3,4
Preisbereinigt, verkettet 2015 = 100	97,26	97,48	97,64	99,38	100	101,41	103,66	104,66	105,00	99,82
Veränderung gegenüber dem Vorjahr in %	3,9	0,2	0,2	1,8	0,6	1,4	2,2	1,0	0,3	-4,9

[Inhalt](#)**3. Bruttoinlandsprodukt und Bruttowertschöpfung in jeweiligen Preisen nach Wirtschaftsbereichen und -abschnitten**

2011 bis 2020

Code WZ 2008	Wirtschaftsgliederung	2011	2012	2013	2014	2015
						Mill. €
-	Bruttoinlandsprodukt	99 403	101 330	104 139	109 328	113 588
-	Gütersteuern abzüglich Gütersubventionen	10 166	10 317	10 500	10 906	11 417
A bis T	Bruttowertschöpfung aller Wirtschaftsbereiche	89 238	91 013	93 638	98 421	102 171
A	Land- und Forstwirtschaft, Fischerei	1 093	947	1 028	1 130	778
B bis F	Produzierendes Gewerbe	26 930	27 121	27 546	30 367	32 212
B bis E	Produzierendes Gewerbe ohne Baugewerbe	20 860	20 789	21 133	23 519	25 115
B	Bergbau und Gewinnung von Steinen und Erden	281	318	323	334	357
C	Verarbeitendes Gewerbe	16 826	16 464	16 912	19 354	20 989
D	Energieversorgung	2 546	2 734	2 613	2 514	2 394
E	Wasserversorgung, Entsorgung u. Ä.	1 208	1 273	1 286	1 317	1 375
F	Baugewerbe	6 070	6 331	6 413	6 848	7 098
G bis T	Dienstleistungsbereiche	61 215	62 946	65 065	66 924	69 181
G bis J	Handel, Verkehr, Gastgewerbe, Information und Kommunikation	16 916	17 108	17 643	17 936	18 703
G bis I	Handel, Verkehr, Gastgewerbe	13 414	13 540	14 033	14 343	14 982
G	Handel; Instandhaltung und Reparatur von Kfz	7 945	7 568	7 793	8 146	8 440
H	Verkehr und Lagerei	4 160	4 565	4 840	4 700	4 886
I	Gastgewerbe	1 309	1 406	1 400	1 498	1 657
J	Information und Kommunikation	3 502	3 568	3 610	3 593	3 720
K bis N	Grundstücks- und Wohnungswesen, Finanz- und Unternehmensdienstleister	20 577	21 198	21 960	22 555	23 330
K	Finanz- und Versicherungsdienstleister	2 483	2 541	2 507	2 517	2 544
L	Grundstücks- und Wohnungswesen	9 570	9 684	9 817	9 972	10 257
M + N	Unternehmensdienstleister	8 524	8 973	9 636	10 066	10 529
M	Freiberufliche, wissenschaftliche und technische Dienstleister	4 515	4 836	5 015	4 990	5 218
N	Sonstige Unternehmensdienstleister	4 009	4 137	4 621	5 077	5 311
O bis T	Öffentliche und sonstige Dienstleister, Erziehung und Gesundheit	23 722	24 640	25 461	26 433	27 148
O bis Q	Öffentliche Dienstleister, Erziehung, Gesundheit	19 604	20 502	21 288	22 140	22 731
O	Öffentliche Verwaltung, Verteidigung; Sozialversicherung	6 956	7 079	7 310	7 564	7 734
P	Erziehung und Unterricht	5 005	5 271	5 442	5 726	5 859
Q	Gesundheits- und Sozialwesen	7 643	8 152	8 536	8 850	9 139
R bis T	Sonstige Dienstleister	4 118	4 138	4 174	4 293	4 417
R	Kunst, Unterhaltung und Erholung	1 509	1 556	1 622	1 745	1 793
S	Sonstige Dienstleister a.n.g.	2 523	2 498	2 461	2 454	2 520
T	Häusliche Dienste	86	84	91	94	104
						Veränderung gegenüber
-	Bruttoinlandsprodukt	4,8	1,9	2,8	5,0	3,9
-	Gütersteuern abzüglich Gütersubventionen	6,3	1,5	1,8	3,9	4,7
A bis T	Bruttowertschöpfung aller Wirtschaftsbereiche	4,7	2,0	2,9	5,1	3,8
A	Land- und Forstwirtschaft, Fischerei	24,8	-13,4	8,6	10,0	-31,2
B bis F	Produzierendes Gewerbe	4,5	0,7	1,6	10,2	6,1
B bis E	Produzierendes Gewerbe ohne Baugewerbe	4,1	-0,3	1,7	11,3	6,8
B	Bergbau und Gewinnung von Steinen und Erden	7,1	13,4	1,4	3,6	6,8
C	Verarbeitendes Gewerbe	6,0	-2,2	2,7	14,4	8,5
D	Energieversorgung	-7,7	7,4	-4,4	-3,8	-4,8
E	Wasserversorgung, Entsorgung u. Ä.	5,7	5,4	1,0	2,5	4,3
F	Baugewerbe	5,8	4,3	1,3	6,8	3,6
G bis T	Dienstleistungsbereiche	4,5	2,8	3,4	2,9	3,4
G bis J	Handel, Verkehr, Gastgewerbe, Information und Kommunikation	7,5	1,1	3,1	1,7	4,3
G bis I	Handel, Verkehr, Gastgewerbe	6,0	0,9	3,6	2,2	4,5
G	Handel; Instandhaltung und Reparatur von Kfz	8,2	-4,7	3,0	4,5	3,6

2011 bis 2020

2016	2017	2018	2019	2020	Wirtschaftsgliederung	Code WZ 2008
117 237	121 607	124 910	128 933	125 571	Bruttoinlandsprodukt	-
11 680	12 055	12 355	12 818	11 996	Gütersteuern abzüglich Gütersubventionen	-
105 557	109 552	112 555	116 114	113 574	Bruttowertschöpfung aller Wirtschaftsbereiche	A bis T
908	1 091	879	1 007	908	Land- und Forstwirtschaft, Fischerei	A
33 611	34 874	35 682	36 070	34 820	Produzierendes Gewerbe	B bis F
26 136	27 152	27 400	26 704	24 831	Produzierendes Gewerbe ohne Baugewerbe	B bis E
327	343	350	Bergbau und Gewinnung von Steinen und Erden	B
21 820	22 385	22 478	21 961	20 071	Verarbeitendes Gewerbe	C
2 575	2 958	3 035	Energieversorgung	D
1 414	1 466	1 537	Wasserversorgung, Entsorgung u. Ä.	E
7 475	7 722	8 282	9 366	9 989	Baugewerbe	F
71 038	73 587	75 995	79 037	77 847	Dienstleistungsbereiche	G bis T
19 312	20 211	20 884	21 828	21 143	Handel, Verkehr, Gastgewerbe, Information und Kommunikation	G bis J
15 427	16 155	16 640	17 290	...	Handel, Verkehr, Gastgewerbe	G bis I
8 819	9 261	9 475	Handel; Instandhaltung und Reparatur von Kfz	G
4 875	5 078	5 218	Verkehr und Lagerei	H
1 733	1 816	1 947	Gastgewerbe	I
3 885	4 056	4 244	4 538	...	Information und Kommunikation	J
23 662	24 289	24 766	25 275	24 652	Grundstücks- und Wohnungswesen, Finanz- und Unternehmensdienstleister	K bis N
2 476	2 441	2 305	2 287	...	Finanz- und Versicherungsdienstleister	K
10 539	10 719	10 920	11 190	...	Grundstücks- und Wohnungswesen	L
10 648	11 129	11 540	11 798	...	Unternehmensdienstleister	M + N
5 275	5 459	5 640	Freiberufliche, wissenschaftliche und technische Dienstleister	M
5 373	5 670	5 900	Sonstige Unternehmensdienstleister	N
28 064	29 087	30 345	31 934	32 051	Öffentliche und sonstige Dienstleister, Erziehung und Gesundheit	O bis T
23 644	24 406	25 581	27 006	...	Öffentliche Dienstleister, Erziehung, Gesundheit	O bis Q
7 980	8 162	8 522	Öffentliche Verwaltung, Verteidigung; Sozialversicherung	O
6 186	6 489	6 799	Erziehung und Unterricht	P
9 477	9 754	10 260	Gesundheits- und Sozialwesen	Q
4 421	4 681	4 764	4 928	...	Sonstige Dienstleister	R bis T
1 820	1 954	1 987	Kunst, Unterhaltung und Erholung	R
2 494	2 610	2 652	Sonstige Dienstleister a.n.g.	S
106	117	125	Häusliche Dienste	T
dem Vorjahr in Prozent						
3,2	3,7	2,7	3,2	-2,6	Bruttoinlandsprodukt	-
2,3	3,2	2,5	3,7	-6,4	Gütersteuern abzüglich Gütersubventionen	-
3,3	3,8	2,7	3,2	-2,2	Bruttowertschöpfung aller Wirtschaftsbereiche	A bis T
16,8	20,1	-19,4	14,6	-9,9	Land- und Forstwirtschaft, Fischerei	A
4,3	3,8	2,3	1,1	-3,5	Produzierendes Gewerbe	B bis F
4,1	3,9	0,9	-2,5	-7,0	Produzierendes Gewerbe ohne Baugewerbe	B bis E
-8,2	4,8	1,8	Bergbau und Gewinnung von Steinen und Erden	B
4,0	2,6	0,4	-2,3	-8,6	Verarbeitendes Gewerbe	C
7,6	14,9	2,6	Energieversorgung	D
2,8	3,7	4,9	Wasserversorgung, Entsorgung u. Ä.	E
5,3	3,3	7,3	13,1	6,7	Baugewerbe	F
2,7	3,6	3,3	4,0	-1,5	Dienstleistungsbereiche	G bis T
3,3	4,7	3,3	4,5	-3,1	Handel, Verkehr, Gastgewerbe, Information und Kommunikation	G bis J
3,0	4,7	3,0	3,9	...	Handel, Verkehr, Gastgewerbe	G bis I
4,5	5,0	2,3	Handel; Instandhaltung und Reparatur von Kfz	G

Code WZ 2008	Wirtschaftsgliederung	2011	2012	2013	2014	2015
H	Verkehr und Lagerei	2,2	9,8	6,0	-2,9	4,0
I	Gastgewerbe	5,3	7,4	-0,5	7,0	10,6
J	Information und Kommunikation	13,9	1,9	1,2	-0,5	3,6
K bis N	Grundstücks- und Wohnungswesen, Finanz- und Unternehmensdienstleister	3,8	3,0	3,6	2,7	3,4
K	Finanz- und Versicherungsdienstleister	0,6	2,3	-1,3	0,4	1,1
L	Grundstücks- und Wohnungswesen	5,3	1,2	1,4	1,6	2,9
M + N	Unternehmensdienstleister	3,1	5,3	7,4	4,5	4,6
M	Freiberufliche, wissenschaftliche und technische Dienstleister	-0,6	7,1	3,7	-0,5	4,6
N	Sonstige Unternehmensdienstleister	7,6	3,2	11,7	9,9	4,6
O bis T	Öffentliche und sonstige Dienstleister, Erziehung und Gesundheit	2,9	3,9	3,3	3,8	2,7
O bis Q	Öffentliche Dienstleister, Erziehung, Gesundheit	3,2	4,6	3,8	4,0	2,7
O	Öffentliche Verwaltung, Verteidigung; Sozialversicherung	2,7	1,8	3,3	3,5	2,3
P	Erziehung und Unterricht	0,7	5,3	3,2	5,2	2,3
Q	Gesundheits- und Sozialwesen	5,4	6,7	4,7	3,7	3,3
R bis T	Sonstige Dienstleister	1,7	0,5	0,9	2,8	2,9
R	Kunst, Unterhaltung und Erholung	3,1	3,1	4,3	7,6	2,8
S	Sonstige Dienstleister a.n.g.	0,7	-1,0	-1,5	-0,3	2,7
T	Häusliche Dienste	6,5	-2,4	8,1	3,8	10,0

2016	2017	2018	2019	2020	Wirtschaftsgliederung	Code WZ 2008
-0,2	4,2	2,8	Verkehr und Lagerei	H
4,6	4,8	7,3	Gastgewerbe	I
4,4	4,4	4,6	6,9	...	Information und Kommunikation	J
1,4	2,6	2,0	2,1	-2,5	Grundstücks- und Wohnungswesen, Finanz- und Unternehmensdienstleister	K bis N
-2,7	-1,4	-5,5	-0,8	...	Finanz- und Versicherungsdienstleister	K
2,7	1,7	1,9	2,5	...	Grundstücks- und Wohnungswesen	L
1,1	4,5	3,7	2,2	...	Unternehmensdienstleister	M + N
1,1	3,5	3,3	Freiberufliche, wissenschaftliche und technische Dienstleister	M
1,2	5,5	4,1	Sonstige Unternehmensdienstleister	N
3,4	3,6	4,3	5,2	0,4	Öffentliche und sonstige Dienstleister, Erziehung und Gesundheit	O bis T
4,0	3,2	4,8	5,6	...	Öffentliche Dienstleister, Erziehung, Gesundheit	O bis Q
3,2	2,3	4,4	Öffentliche Verwaltung, Verteidigung; Sozialversicherung	O
5,6	4,9	4,8	Erziehung und Unterricht	P
3,7	2,9	5,2	Gesundheits- und Sozialwesen	Q
0,1	5,9	1,8	3,5	...	Sonstige Dienstleister	R bis T
1,5	7,3	1,7	Kunst, Unterhaltung und Erholung	R
-1,0	4,6	1,6	Sonstige Dienstleister a.n.g.	S
2,4	10,4	6,6	Häusliche Dienste	T

[Inhalt](#)**4. Bruttoinlandsprodukt und Bruttowertschöpfung preisbereinigt, verkettet nach Wirtschaftsbereichen und -abschnitten**

2011 bis 2020

Code WZ 2008	Wirtschaftsgliederung	2011	2012	2013	2014	2015
						Kettenindex
-	Bruttoinlandsprodukt	94,03	94,56	94,77	97,83	100
-	Gütersteuern abzüglich Gütersubventionen	93,07	92,81	92,75	95,46	100
A bis T	Bruttowertschöpfung aller Wirtschaftsbereiche	94,14	94,76	95,00	98,10	100
A	Land- und Forstwirtschaft, Fischerei	117,71	110,73	107,48	130,80	100
B bis F	Produzierendes Gewerbe	89,79	88,27	88,14	96,39	100
B bis E	Produzierendes Gewerbe ohne Baugewerbe	86,82	85,21	85,79	95,15	100
B	Bergbau und Gewinnung von Steinen und Erden	115,67	121,20	109,83	102,64	100
C	Verarbeitendes Gewerbe	86,80	82,40	83,22	94,50	100
D	Energieversorgung	90,41	103,13	101,28	100,29	100
E	Wasserversorgung, Entsorgung u. Ä.	79,54	85,67	89,47	93,72	100
F	Baugewerbe	100,79	99,65	96,80	100,90	100
G bis T	Dienstleistungsbereiche	95,89	97,64	98,09	98,47	100
G bis J	Handel, Verkehr, Gastgewerbe, Information und Kommunikation	95,22	98,14	98,68	98,03	100
G bis I	Handel, Verkehr, Gastgewerbe	96,12	99,24	99,44	98,46	100
G	Handel; Instandhaltung und Reparatur von Kfz	96,82	97,73	97,09	97,82	100
H	Verkehr und Lagerei	96,18	103,31	106,22	100,65	100
I	Gastgewerbe	91,47	95,11	91,67	95,38	100
J	Information und Kommunikation	91,82	94,02	95,76	96,35	100
K bis N	Grundstücks- und Wohnungswesen, Finanz- und Unternehmensdienstleister	93,79	95,32	97,31	98,00	100
K	Finanz- und Versicherungsdienstleister	101,09	101,39	103,54	99,16	100
L	Grundstücks- und Wohnungswesen	94,89	96,04	97,21	98,32	100
M + N	Unternehmensdienstleister	90,83	93,11	95,91	97,40	100
M	Freiberufliche, wissenschaftliche und technische Dienstleister	97,04	101,51	100,66	97,00	100
N	Sonstige Unternehmensdienstleister	84,75	84,86	91,24	97,81	100
O bis T	Öffentliche und sonstige Dienstleister, Erziehung und Gesundheit	98,27	99,34	98,36	99,18	100
O bis Q	Öffentliche Dienstleister, Erziehung, Gesundheit	97,11	98,74	98,09	99,06	100
O	Öffentliche Verwaltung, Verteidigung; Sozialversicherung	96,89	96,07	97,32	98,92	100
P	Erziehung und Unterricht	98,42	98,63	97,51	99,04	100
Q	Gesundheits- und Sozialwesen	96,44	101,20	99,13	99,19	100
R bis T	Sonstige Dienstleister	104,25	102,46	99,77	99,79	100
R	Kunst, Unterhaltung und Erholung	94,00	94,88	94,62	99,19	100
S	Sonstige Dienstleister a.n.g.	111,89	108,34	103,73	100,41	100
T	Häusliche Dienste	97,41	91,93	93,86	95,10	100
						Veränderung gegenüber
-	Bruttoinlandsprodukt	3,5	0,6	0,2	3,2	2,2
-	Gütersteuern abzüglich Gütersubventionen	3,9	-0,3	-0,1	2,9	4,8
A bis T	Bruttowertschöpfung aller Wirtschaftsbereiche	3,5	0,7	0,2	3,3	1,9
A	Land- und Forstwirtschaft, Fischerei	0,0	-5,9	-2,9	21,7	-23,5
B bis F	Produzierendes Gewerbe	3,5	-1,7	-0,1	9,4	3,7
B bis E	Produzierendes Gewerbe ohne Baugewerbe	3,5	-1,9	0,7	10,9	5,1
B	Bergbau und Gewinnung von Steinen und Erden	-2,1	4,8	-9,4	-6,5	-2,6
C	Verarbeitendes Gewerbe	6,9	-5,1	1,0	13,5	5,8
D	Energieversorgung	-13,7	14,1	-1,8	-1,0	-0,3
E	Wasserversorgung, Entsorgung u. Ä.	-0,8	7,7	4,4	4,8	6,7
F	Baugewerbe	3,3	-1,1	-2,9	4,2	-0,9
G bis T	Dienstleistungsbereiche	3,5	1,8	0,5	0,4	1,6
G bis J	Handel, Verkehr, Gastgewerbe, Information und Kommunikation	8,0	3,1	0,6	-0,7	2,0
G bis I	Handel, Verkehr, Gastgewerbe	5,8	3,2	0,2	-1,0	1,6
G	Handel; Instandhaltung und Reparatur von Kfz	7,7	0,9	-0,7	0,8	2,2

2011 bis 2020

2016	2017	2018	2019	2020	Wirtschaftsgliederung	Code WZ 2008
2015 = 100						
101,80	104,01	104,87	105,57	100,87	Bruttoinlandsprodukt	-
101,60	102,92	103,44	105,26	103,72	Gütersteuern abzüglich Gütersubventionen	-
101,82	104,13	105,03	105,60	100,56	Bruttowertschöpfung aller Wirtschaftsbereiche	A bis T
107,56	99,43	83,29	88,12	87,83	Land- und Forstwirtschaft, Fischerei	A
102,68	105,84	106,12	103,84	97,41	Produzierendes Gewerbe	B bis F
103,12	107,45	107,36	103,08	94,36	Produzierendes Gewerbe ohne Baugewerbe	B bis E
84,82	90,68	92,87	Bergbau und Gewinnung von Steinen und Erden	B
102,44	106,04	105,95	102,24	92,87	Verarbeitendes Gewerbe	C
110,84	125,31	121,37	Energieversorgung	D
104,71	102,79	108,53	Wasserversorgung, Entsorgung u. Ä.	E
101,14	100,30	101,73	105,75	106,04	Baugewerbe	F
101,36	103,39	104,85	106,67	102,21	Dienstleistungsbereiche	G bis T
101,65	105,72	108,32	111,14	106,24	Handel, Verkehr, Gastgewerbe, Information und Kommunikation	G bis J
100,90	104,59	106,65	108,64	...	Handel, Verkehr, Gastgewerbe	G bis I
102,79	106,04	106,77	Handel; Instandhaltung und Reparatur von Kfz	G
97,57	102,25	105,56	Verkehr und Lagerei	H
101,04	104,11	109,26	Gastgewerbe	I
104,67	110,32	115,17	121,47	...	Information und Kommunikation	J
100,67	102,12	102,29	102,92	98,76	Grundstücks- und Wohnungswesen, Finanz- und Unternehmensdienstleister	K bis N
97,18	95,44	88,15	89,18	...	Finanz- und Versicherungsdienstleister	K
102,25	103,14	103,98	105,09	...	Grundstücks- und Wohnungswesen	L
99,98	102,73	104,01	104,10	...	Unternehmensdienstleister	M + N
99,91	102,28	103,65	Freiberufliche, wissenschaftliche und technische Dienstleister	M
100,04	103,18	104,37	Sonstige Unternehmensdienstleister	N
101,76	102,88	104,65	106,81	102,38	Öffentliche und sonstige Dienstleister, Erziehung und Gesundheit	O bis T
102,48	103,01	105,11	107,45	...	Öffentliche Dienstleister, Erziehung, Gesundheit	O bis Q
102,24	102,50	104,61	Öffentliche Verwaltung, Verteidigung; Sozialversicherung	O
105,14	105,26	105,92	Erziehung und Unterricht	P
100,98	101,99	105,01	Gesundheits- und Sozialwesen	Q
98,04	102,19	102,28	103,46	...	Sonstige Dienstleister	R bis T
99,53	105,55	106,03	Kunst, Unterhaltung und Erholung	R
96,84	99,52	99,19	Sonstige Dienstleister a.n.g.	S
101,41	109,04	112,40	Häusliche Dienste	T
dem Vorjahr in Prozent						
1,8	2,2	0,8	0,7	-4,4	Bruttoinlandsprodukt	-
1,6	1,3	0,5	1,8	-1,5	Gütersteuern abzüglich Gütersubventionen	-
1,8	2,3	0,9	0,5	-4,8	Bruttowertschöpfung aller Wirtschaftsbereiche	A bis T
7,6	-7,6	-16,2	5,8	-0,3	Land- und Forstwirtschaft, Fischerei	A
2,7	3,1	0,3	-2,1	-6,2	Produzierendes Gewerbe	B bis F
3,1	4,2	-0,1	-4,0	-8,5	Produzierendes Gewerbe ohne Baugewerbe	B bis E
-15,2	6,9	2,4	Bergbau und Gewinnung von Steinen und Erden	B
2,4	3,5	-0,1	-3,5	-9,2	Verarbeitendes Gewerbe	C
10,8	13,1	-3,1	Energieversorgung	D
4,7	-1,8	5,6	Wasserversorgung, Entsorgung u. Ä.	E
1,1	-0,8	1,4	4,0	0,3	Baugewerbe	F
1,4	2,0	1,4	1,7	-4,2	Dienstleistungsbereiche	G bis T
1,6	4,0	2,5	2,6	-4,4	Handel, Verkehr, Gastgewerbe, Information und Kommunikation	G bis J
0,9	3,7	2,0	1,9	...	Handel, Verkehr, Gastgewerbe	G bis I
2,8	3,2	0,7	Handel; Instandhaltung und Reparatur von Kfz	G

Code WZ 2008	Wirtschaftsgliederung	2011	2012	2013	2014	2015
H	Verkehr und Lagerei	2,2	7,4	2,8	-5,2	-0,6
I	Gastgewerbe	5,8	4,0	-3,6	4,0	4,8
J	Information und Kommunikation	17,2	2,4	1,9	0,6	3,8
K bis N	Grundstücks- und Wohnungswesen, Finanz- und Unternehmensdienstleister	2,6	1,6	2,1	0,7	2,0
K	Finanz- und Versicherungsdienstleister	0,5	0,3	2,1	-4,2	0,8
L	Grundstücks- und Wohnungswesen	4,5	1,2	1,2	1,1	1,7
M + N	Unternehmensdienstleister	1,2	2,5	3,0	1,6	2,7
M	Freiberufliche, wissenschaftliche und technische Dienstleister	-2,3	4,6	-0,8	-3,6	3,1
N	Sonstige Unternehmensdienstleister	5,4	0,1	7,5	7,2	2,2
O bis T	Öffentliche und sonstige Dienstleister, Erziehung und Gesundheit	1,3	1,1	-1,0	0,8	0,8
O bis Q	Öffentliche Dienstleister, Erziehung, Gesundheit	1,6	1,7	-0,7	1,0	0,9
O	Öffentliche Verwaltung, Verteidigung; Sozialversicherung	0,5	-0,8	1,3	1,6	1,1
P	Erziehung und Unterricht	-1,5	0,2	-1,1	1,6	1,0
Q	Gesundheits- und Sozialwesen	4,8	4,9	-2,0	0,1	0,8
R bis T	Sonstige Dienstleister	-0,4	-1,7	-2,6	0,0	0,2
R	Kunst, Unterhaltung und Erholung	1,1	0,9	-0,3	4,8	0,8
S	Sonstige Dienstleister a.n.g.	-1,4	-3,2	-4,3	-3,2	-0,4
T	Häusliche Dienste	4,7	-5,6	2,1	1,3	5,1

2016	2017	2018	2019	2020	Wirtschaftsgliederung	Code WZ 2008
-2,4	4,8	3,2	Verkehr und Lagerei	H
1,0	3,0	4,9	Gastgewerbe	I
4,7	5,4	4,4	5,5	...	Information und Kommunikation	J
0,7	1,4	0,2	0,6	-4,0	Grundstücks- und Wohnungswesen, Finanz- und Unternehmensdienstleister	K bis N
-2,8	-1,8	-7,6	1,2	...	Finanz- und Versicherungsdienstleister	K
2,2	0,9	0,8	1,1	...	Grundstücks- und Wohnungswesen	L
-0,0	2,8	1,2	0,1	...	Unternehmensdienstleister	M + N
-0,1	2,4	1,3	Freiberufliche, wissenschaftliche und technische Dienstleister	M
0,0	3,1	1,2	Sonstige Unternehmensdienstleister	N
1,8	1,1	1,7	2,1	-4,2	Öffentliche und sonstige Dienstleister, Erziehung und Gesundheit	O bis T
2,5	0,5	2,0	2,2	...	Öffentliche Dienstleister, Erziehung, Gesundheit	O bis Q
2,2	0,2	2,1	Öffentliche Verwaltung, Verteidigung; Sozialversicherung	O
5,1	0,1	0,6	Erziehung und Unterricht	P
1,0	1,0	3,0	Gesundheits- und Sozialwesen	Q
-2,0	4,2	0,1	1,2	...	Sonstige Dienstleister	R bis T
-0,5	6,0	0,5	Kunst, Unterhaltung und Erholung	R
-3,2	2,8	-0,3	Sonstige Dienstleister a.n.g.	S
1,4	7,5	3,1	Häusliche Dienste	T

[Inhalt](#)
**5. Bruttoinlandsprodukt und Bruttowertschöpfung in jeweiligen Preisen je Erwerbstätigen
nach Wirtschaftsbereichen und -abschnitten**

2011 bis 2020

Code WZ 2008	Wirtschaftsgliederung	2011	2012	2013	2014	2015
						€
-	Bruttoinlandsprodukt	50 338	50 891	51 996	54 401	56 642
-	Gütersteuern abzüglich Gütersubventionen	x	x	x	x	x
A bis T	Bruttowertschöpfung aller Wirtschaftsbereiche	45 190	45 709	46 754	48 974	50 948
A	Land- und Forstwirtschaft, Fischerei	35 096	31 301	34 687	37 877	26 109
B bis F	Produzierendes Gewerbe	50 633	50 397	50 866	55 554	59 090
B bis E	Produzierendes Gewerbe ohne Baugewerbe	56 745	55 346	55 620	61 100	64 990
B	Bergbau und Gewinnung von Steinen und Erden	85 491	92 030	95 488	97 725	104 399
C	Verarbeitendes Gewerbe	50 229	47 999	48 786	54 988	59 205
D	Energieversorgung	202 618	215 369	199 272	192 277	192 728
E	Wasserversorgung, Entsorgung u. Ä.	71 966	77 276	76 486	79 983	85 500
F	Baugewerbe	36 954	38 958	39 688	42 352	44 722
G bis T	Dienstleistungsbereiche	43 362	44 242	45 448	46 695	48 363
G bis J	Handel, Verkehr, Gastgewerbe, Information und Kommunikation	36 003	35 917	37 049	38 081	39 593
G bis I	Handel, Verkehr, Gastgewerbe	31 713	31 565	32 634	33 551	34 967
G	Handel; Instandhaltung und Reparatur von Kfz	32 871	31 167	32 423	34 175	35 698
H	Verkehr und Lagerei	40 528	43 040	44 520	43 667	44 199
I	Gastgewerbe	16 650	17 567	17 296	18 372	20 326
J	Information und Kommunikation	74 721	75 323	78 138	82 628	84 747
K bis N	Grundstücks- und Wohnungswesen, Finanz- und Unternehmensdienstleister	62 202	63 400	65 001	65 397	68 829
K	Finanz- und Versicherungsdienstleister	64 698	65 314	63 532	65 625	68 293
L	Grundstücks- und Wohnungswesen	384 447	389 098	400 574	408 277	427 167
M + N	Unternehmensdienstleister	31 862	33 164	35 184	35 681	37 916
M	Freiberufliche, wissenschaftliche und technische Dienstleister	42 367	44 816	44 773	43 214	47 467
N	Sonstige Unternehmensdienstleister	24 908	25 435	28 547	30 462	31 658
O bis T	Öffentliche und sonstige Dienstleister, Erziehung und Gesundheit	38 821	40 257	41 228	42 819	43 850
O bis Q	Öffentliche Dienstleister, Erziehung, Gesundheit	40 008	41 633	42 628	44 006	44 780
O	Öffentliche Verwaltung, Verteidigung; Sozialversicherung	54 511	57 002	59 621	62 411	64 445
P	Erziehung und Unterricht	43 754	46 757	47 480	49 019	50 906
Q	Gesundheits- und Sozialwesen	30 818	31 902	32 560	33 384	33 534
R bis T	Sonstige Dienstleister	34 015	34 592	35 311	37 587	39 612
R	Kunst, Unterhaltung und Erholung	43 472	44 594	46 057	48 770	49 619
S	Sonstige Dienstleister a.n.g.	35 716	35 862	36 604	38 885	42 442
T	Häusliche Dienste	5 468	5 564	5 756	6 140	6 476
						Veränderung gegenüber
-	Bruttoinlandsprodukt	4,6	1,1	2,2	4,6	4,1
-	Gütersteuern abzüglich Gütersubventionen	x	x	x	x	x
A bis T	Bruttowertschöpfung aller Wirtschaftsbereiche	4,5	1,1	2,3	4,7	4,0
A	Land- und Forstwirtschaft, Fischerei	25,8	-10,8	10,8	9,2	-31,1
B bis F	Produzierendes Gewerbe	2,0	-0,5	0,9	9,2	6,4
B bis E	Produzierendes Gewerbe ohne Baugewerbe	0,7	-2,5	0,5	9,9	6,4
B	Bergbau und Gewinnung von Steinen und Erden	6,2	7,6	3,8	2,3	6,8
C	Verarbeitendes Gewerbe	1,9	-4,4	1,6	12,7	7,7
D	Energieversorgung	-6,7	6,3	-7,5	-3,5	0,2
E	Wasserversorgung, Entsorgung u. Ä.	10,0	7,4	-1,0	4,6	6,9
F	Baugewerbe	5,4	5,4	1,9	6,7	5,6
G bis T	Dienstleistungsbereiche	5,1	2,0	2,7	2,7	3,6
G bis J	Handel, Verkehr, Gastgewerbe, Information und Kommunikation	6,6	-0,2	3,2	2,8	4,0
G bis I	Handel, Verkehr, Gastgewerbe	5,1	-0,5	3,4	2,8	4,2
G	Handel; Instandhaltung und Reparatur von Kfz	7,9	-5,2	4,0	5,4	4,5

Code WZ 2008	Wirtschaftsgliederung	2011	2012	2013	2014	2015
H	Verkehr und Lagerei	-0,3	6,2	3,4	-1,9	1,2
I	Gastgewerbe	5,0	5,5	-1,5	6,2	10,6
J	Information und Kommunikation	11,7	0,8	3,7	5,7	2,6
K bis N	Grundstücks- und Wohnungswesen, Finanz- und Unternehmensdienstleister	3,6	1,9	2,5	0,6	5,2
K	Finanz- und Versicherungsdienstleister	5,4	1,0	-2,7	3,3	4,1
L	Grundstücks- und Wohnungswesen	9,1	1,2	2,9	1,9	4,6
M + N	Unternehmensdienstleister	1,8	4,1	6,1	1,4	6,3
M	Freiberufliche, wissenschaftliche und technische Dienstleister	0,7	5,8	-0,1	-3,5	9,8
N	Sonstige Unternehmensdienstleister	4,4	2,1	12,2	6,7	3,9
O bis T	Öffentliche und sonstige Dienstleister, Erziehung und Gesundheit	5,2	3,7	2,4	3,9	2,4
O bis Q	Öffentliche Dienstleister, Erziehung, Gesundheit	5,5	4,1	2,4	3,2	1,8
O	Öffentliche Verwaltung, Verteidigung; Sozialversicherung	9,7	4,6	4,6	4,7	3,3
P	Erziehung und Unterricht	3,9	6,9	1,5	3,2	3,8
Q	Gesundheits- und Sozialwesen	4,9	3,5	2,1	2,5	0,4
R bis T	Sonstige Dienstleister	3,7	1,7	2,1	6,4	5,4
R	Kunst, Unterhaltung und Erholung	5,4	2,6	3,3	5,9	1,7
S	Sonstige Dienstleister a.n.g.	3,9	0,4	2,1	6,2	9,1
T	Häusliche Dienste	2,1	1,8	3,5	6,7	5,5

2011 bis 2020

2016	2017	2018	2019	2020	Wirtschaftsgliederung	Code WZ 2008
57 989	59 541	60 618	62 219	61 287	Bruttoinlandsprodukt	-
x	x	x	x	x	Gütersteuern abzüglich Gütersubventionen	-
52 212	53 639	54 622	56 033	55 432	Bruttowertschöpfung aller Wirtschaftsbereiche	A bis T
31 244	38 534	31 926	37 504	34 834	Land- und Forstwirtschaft, Fischerei	A
61 598	63 667	64 717	64 963	63 871	Produzierendes Gewerbe	B bis F
67 442	69 527	69 602	67 215	63 958	Produzierendes Gewerbe ohne Baugewerbe	B bis E
97 286	102 180	117 970	Bergbau und Gewinnung von Steinen und Erden	B
61 279	62 360	62 050	60 096	56 339	Verarbeitendes Gewerbe	C
206 839	235 156	245 565	Energieversorgung	D
90 376	93 840	95 584	Wasserversorgung, Entsorgung u. Ä.	E
47 274	49 113	52 522	59 299	63 657	Baugewerbe	F
49 094	50 184	51 288	53 040	52 681	Dienstleistungsbereiche	G bis T
40 678	42 269	43 090	44 567	43 759	Handel, Verkehr, Gastgewerbe, Information und Kommunikation	G bis J
35 930	37 454	38 212	39 439	...	Handel, Verkehr, Gastgewerbe	G bis I
37 424	39 443	40 274	Handel; Instandhaltung und Reparatur von Kfz	G
43 641	44 553	44 837	Verkehr und Lagerei	H
21 131	21 993	23 228	Gastgewerbe	I
85 581	86 637	86 264	88 315	...	Information und Kommunikation	J
69 498	70 268	71 993	74 813	74 948	Grundstücks- und Wohnungswesen, Finanz- und Unternehmensdienstleister	K bis N
67 459	70 226	70 430	70 860	...	Finanz- und Versicherungsdienstleister	K
438 667	450 449	460 499	460 924	...	Grundstücks- und Wohnungswesen	L
38 062	38 763	40 133	41 943	...	Unternehmensdienstleister	M + N
47 547	48 357	49 286	Freiberufliche, wissenschaftliche und technische Dienstleister	M
31 828	32 547	34 082	Sonstige Unternehmensdienstleister	N
44 422	45 270	46 465	48 201	48 155	Öffentliche und sonstige Dienstleister, Erziehung und Gesundheit	O bis T
45 698	46 379	47 695	49 491	...	Öffentliche Dienstleister, Erziehung, Gesundheit	O bis Q
66 838	68 050	70 415	Öffentliche Verwaltung, Verteidigung; Sozialversicherung	O
53 583	54 996	55 796	Erziehung und Unterricht	P
33 542	33 835	34 961	Gesundheits- und Sozialwesen	Q
38 650	40 252	40 811	42 176	...	Sonstige Dienstleister	R bis T
49 361	51 632	53 112	Kunst, Unterhaltung und Erholung	R
40 597	42 090	42 266	Sonstige Dienstleister a.n.g.	S
6 600	7 116	7 522	Häusliche Dienste	T
dem Vorjahr in Prozent						
2,4	2,7	1,8	2,6	-1,5	Bruttoinlandsprodukt	-
x	x	x	x	x	Gütersteuern abzüglich Gütersubventionen	-
2,5	2,7	1,8	2,6	-1,1	Bruttowertschöpfung aller Wirtschaftsbereiche	A bis T
19,7	23,3	-17,1	17,5	-7,1	Land- und Forstwirtschaft, Fischerei	A
4,2	3,4	1,6	0,4	-1,7	Produzierendes Gewerbe	B bis F
3,8	3,1	0,1	-3,4	-4,8	Produzierendes Gewerbe ohne Baugewerbe	B bis E
-6,8	5,0	15,5	Bergbau und Gewinnung von Steinen und Erden	B
3,5	1,8	-0,5	-3,1	-6,3	Verarbeitendes Gewerbe	C
7,3	13,7	4,4	Energieversorgung	D
5,7	3,8	1,9	Wasserversorgung, Entsorgung u. Ä.	E
5,7	3,9	6,9	12,9	7,3	Baugewerbe	F
1,5	2,2	2,2	3,4	-0,7	Dienstleistungsbereiche	G bis T
2,7	3,9	1,9	3,4	-1,8	Handel, Verkehr, Gastgewerbe, Information und Kommunikation	G bis J
2,8	4,2	2,0	3,2	...	Handel, Verkehr, Gastgewerbe	G bis I
4,8	5,4	2,1	Handel; Instandhaltung und Reparatur von Kfz	G

2016	2017	2018	2019	2020	Wirtschaftsgliederung	Code WZ 2008
-1,3	2,1	0,6	Verkehr und Lagerei	H
4,0	4,1	5,6	Gastgewerbe	I
1,0	1,2	-0,4	2,4	...	Information und Kommunikation	J
1,0	1,1	2,5	3,9	0,2	Grundstücks- und Wohnungswesen, Finanz- und Unternehmensdienstleister	K bis N
-1,2	4,1	0,3	0,6	...	Finanz- und Versicherungsdienstleister	K
2,7	2,7	2,2	0,1	...	Grundstücks- und Wohnungswesen	L
0,4	1,8	3,5	4,5	...	Unternehmensdienstleister	M + N
0,2	1,7	1,9	Freiberufliche, wissenschaftliche und technische Dienstleister	M
0,5	2,3	4,7	Sonstige Unternehmensdienstleister	N
1,3	1,9	2,6	3,7	-0,1	Öffentliche und sonstige Dienstleister, Erziehung und Gesundheit	O bis T
2,1	1,5	2,8	3,8	...	Öffentliche Dienstleister, Erziehung, Gesundheit	O bis Q
3,7	1,8	3,5	Öffentliche Verwaltung, Verteidigung; Sozialversicherung	O
5,3	2,6	1,5	Erziehung und Unterricht	P
0,0	0,9	3,3	Gesundheits- und Sozialwesen	Q
-2,4	4,1	1,4	3,3	...	Sonstige Dienstleister	R bis T
-0,5	4,6	2,9	Kunst, Unterhaltung und Erholung	R
-4,3	3,7	0,4	Sonstige Dienstleister a.n.g.	S
1,9	7,8	5,7	Häusliche Dienste	T

[Inhalt](#)
**6. Bruttoinlandsprodukt und Bruttowertschöpfung preisbereinigt, verkettet je Erwerbstätigen
nach Wirtschaftsbereichen und -abschnitten**

2011 bis 2020

Code WZ 2008	Wirtschaftsgliederung	2011	2012	2013	2014	2015
						Kettenindex
-	Bruttoinlandsprodukt	95,49	95,24	94,89	97,62	100
-	Gütersteuern abzüglich Gütersubventionen	x	x	x	x	x
A bis T	Bruttowertschöpfung aller Wirtschaftsbereiche	95,60	95,44	95,12	97,89	100
A	Land- und Forstwirtschaft, Fischerei	112,63	109,06	108,03	130,55	100
B bis F	Produzierendes Gewerbe	92,03	89,42	88,73	96,13	100
B bis E	Produzierendes Gewerbe ohne Baugewerbe	91,27	87,66	87,25	95,52	100
B	Bergbau und Gewinnung von Steinen und Erden	120,39	119,76	111,10	102,61	100
C	Verarbeitendes Gewerbe	91,86	85,17	85,11	95,18	100
D	Energieversorgung	89,36	100,89	95,94	95,28	100
E	Wasserversorgung, Entsorgung u. Ä.	76,21	83,60	85,57	91,48	100
F	Baugewerbe	97,37	97,32	95,08	99,04	100
G bis T	Dienstleistungsbereiche	97,16	98,17	98,01	98,28	100
G bis J	Handel, Verkehr, Gastgewerbe, Information und Kommunikation	95,73	97,33	97,88	98,32	100
G bis I	Handel, Verkehr, Gastgewerbe	97,37	99,13	99,09	98,68	100
G	Handel; Instandhaltung und Reparatur von Kfz	94,70	95,16	95,49	97,03	100
H	Verkehr und Lagerei	103,59	107,65	108,00	103,38	100
I	Gastgewerbe	94,81	96,83	92,33	95,35	100
J	Information und Kommunikation	86,00	87,13	90,98	97,28	100
K bis N	Grundstücks- und Wohnungswesen, Finanz- und Unternehmensdienstleister	96,10	96,63	97,63	96,31	100
K	Finanz- und Versicherungsdienstleister	98,11	97,10	97,76	96,32	100
L	Grundstücks- und Wohnungswesen	91,54	92,65	95,24	96,66	100
M + N	Unternehmensdienstleister	94,28	95,56	97,25	95,88	100
M	Freiberufliche, wissenschaftliche und technische Dienstleister	100,10	103,41	98,78	92,34	100
N	Sonstige Unternehmensdienstleister	88,33	87,53	94,58	98,47	100
O bis T	Öffentliche und sonstige Dienstleister, Erziehung und Gesundheit	99,57	100,49	98,61	99,47	100
O bis Q	Öffentliche Dienstleister, Erziehung, Gesundheit	100,60	101,78	99,71	99,95	100
O	Öffentliche Verwaltung, Verteidigung; Sozialversicherung	91,12	92,84	95,26	97,96	100
P	Erziehung und Unterricht	99,01	100,70	97,91	97,57	100
Q	Gesundheits- und Sozialwesen	105,98	107,93	103,05	101,96	100
R bis T	Sonstige Dienstleister	96,03	95,51	94,12	97,44	100
R	Kunst, Unterhaltung und Erholung	97,85	98,26	97,07	100,20	100
S	Sonstige Dienstleister a.n.g.	94,07	92,36	91,63	94,50	100
T	Häusliche Dienste	99,13	97,51	95,27	99,18	100
						Veränderung gegenüber
-	Bruttoinlandsprodukt	3,3	-0,3	-0,4	2,9	2,4
-	Gütersteuern abzüglich Gütersubventionen	x	x	x	x	x
A bis T	Bruttowertschöpfung aller Wirtschaftsbereiche	3,3	-0,2	-0,3	2,9	2,2
A	Land- und Forstwirtschaft, Fischerei	0,8	-3,2	-0,9	20,8	-23,4
B bis F	Produzierendes Gewerbe	1,0	-2,8	-0,8	8,3	4,0
B bis E	Produzierendes Gewerbe ohne Baugewerbe	0,1	-4,0	-0,5	9,5	4,7
B	Bergbau und Gewinnung von Steinen und Erden	-2,9	-0,5	-7,2	-7,6	-2,5
C	Verarbeitendes Gewerbe	2,8	-7,3	-0,1	11,8	5,1
D	Energieversorgung	-12,7	12,9	-4,9	-0,7	5,0
E	Wasserversorgung, Entsorgung u. Ä.	3,3	9,7	2,4	6,9	9,3
F	Baugewerbe	2,9	-0,1	-2,3	4,2	1,0
G bis T	Dienstleistungsbereiche	4,2	1,0	-0,2	0,3	1,7
G bis J	Handel, Verkehr, Gastgewerbe, Information und Kommunikation	7,0	1,7	0,6	0,4	1,7
G bis I	Handel, Verkehr, Gastgewerbe	4,9	1,8	-0,0	-0,4	1,3
G	Handel; Instandhaltung und Reparatur von Kfz	7,5	0,5	0,4	1,6	3,1

2011 bis 2020

2016	2017	2018	2019	2020	Wirtschaftsgliederung	Code WZ 2008
2015 = 100						
100,98	102,13	102,06	102,16	98,73	Bruttoinlandsprodukt	-
x	x	x	x	x	Gütersteuern abzüglich Gütersubventionen	-
101,00	102,24	102,22	102,19	98,42	Bruttowertschöpfung aller Wirtschaftsbereiche	A bis T
110,24	104,64	90,12	97,73	100,41	Land- und Forstwirtschaft, Fischerei	A
102,58	105,34	104,92	101,95	97,41	Produzierendes Gewerbe	B bis F
102,82	106,32	105,39	100,27	93,93	Produzierendes Gewerbe ohne Baugewerbe	B bis E
86,13	92,25	107,14	Bergbau und Gewinnung von Steinen und Erden	B
101,99	104,72	103,69	99,19	92,42	Verarbeitendes Gewerbe	C
110,59	123,72	121,98	Energieversorgung	D
107,62	105,81	108,48	Wasserversorgung, Entsorgung u. Ä.	E
101,51	101,23	102,38	106,26	107,25	Baugewerbe	F
100,20	100,86	101,22	102,40	98,94	Dienstleistungsbereiche	G bis T
101,14	104,45	105,57	107,19	103,86	Handel, Verkehr, Gastgewerbe, Information und Kommunikation	G bis J
100,69	103,90	104,94	106,18	...	Handel, Verkehr, Gastgewerbe	G bis I
103,14	106,77	107,30	Handel; Instandhaltung und Reparatur von Kfz	G
96,54	99,16	100,26	Verkehr und Lagerei	H
100,45	102,80	106,24	Gastgewerbe	I
101,22	103,44	102,77	103,77	...	Information und Kommunikation	J
100,22	100,14	100,79	103,26	101,77	Grundstücks- und Wohnungswesen, Finanz- und Unternehmensdienstleister	K bis N
98,65	102,31	100,32	102,94	...	Finanz- und Versicherungsdienstleister	K
102,20	104,08	105,29	103,94	...	Grundstücks- und Wohnungswesen	L
99,24	99,36	100,45	102,77	...	Unternehmensdienstleister	M + N
98,99	99,59	99,56	Freiberufliche, wissenschaftliche und technische Dienstleister	M
99,43	99,36	101,15	Sonstige Unternehmensdienstleister	N
99,72	99,13	99,21	99,81	95,23	Öffentliche und sonstige Dienstleister, Erziehung und Gesundheit	O bis T
100,54	99,37	99,48	99,96	...	Öffentliche Dienstleister, Erziehung, Gesundheit	O bis Q
102,77	102,56	103,73	Öffentliche Verwaltung, Verteidigung; Sozialversicherung	O
104,81	102,67	100,04	Erziehung und Unterricht	P
97,39	96,41	97,52	Gesundheits- und Sozialwesen	Q
95,58	97,98	97,71	98,74	...	Sonstige Dienstleister	R bis T
97,54	100,79	102,43	Kunst, Unterhaltung und Erholung	R
93,60	95,30	93,89	Sonstige Dienstleister a.n.g.	S
100,96	106,05	108,43	Häusliche Dienste	T
dem Vorjahr in Prozent						
1,0	1,1	-0,1	0,1	-3,4	Bruttoinlandsprodukt	-
x	x	x	x	x	Gütersteuern abzüglich Gütersubventionen	-
1,0	1,2	-0,0	-0,0	-3,7	Bruttowertschöpfung aller Wirtschaftsbereiche	A bis T
10,2	-5,1	-13,9	8,4	2,7	Land- und Forstwirtschaft, Fischerei	A
2,6	2,7	-0,4	-2,8	-4,5	Produzierendes Gewerbe	B bis F
2,8	3,4	-0,9	-4,9	-6,3	Produzierendes Gewerbe ohne Baugewerbe	B bis E
-13,9	7,1	16,1	Bergbau und Gewinnung von Steinen und Erden	B
2,0	2,7	-1,0	-4,3	-6,8	Verarbeitendes Gewerbe	C
10,6	11,9	-1,4	Energieversorgung	D
7,6	-1,7	2,5	Wasserversorgung, Entsorgung u. Ä.	E
1,5	-0,3	1,1	3,8	0,9	Baugewerbe	F
0,2	0,7	0,4	1,2	-3,4	Dienstleistungsbereiche	G bis T
1,1	3,3	1,1	1,5	-3,1	Handel, Verkehr, Gastgewerbe, Information und Kommunikation	G bis J
0,7	3,2	1,0	1,2	...	Handel, Verkehr, Gastgewerbe	G bis I
3,1	3,5	0,5	Handel; Instandhaltung und Reparatur von Kfz	G

Code WZ 2008	Wirtschaftsgliederung	2011	2012	2013	2014	2015
H	Verkehr und Lagerei	-0,3	3,9	0,3	-4,3	-3,3
I	Gastgewerbe	5,5	2,1	-4,7	3,3	4,9
J	Information und Kommunikation	14,9	1,3	4,4	6,9	2,8
K bis N	Grundstücks- und Wohnungswesen, Finanz- und Unternehmensdienstleister	2,4	0,6	1,0	-1,4	3,8
K	Finanz- und Versicherungsdienstleister	5,3	-1,0	0,7	-1,5	3,8
L	Grundstücks- und Wohnungswesen	8,2	1,2	2,8	1,5	3,5
M + N	Unternehmensdienstleister	-0,1	1,4	1,8	-1,4	4,3
M	Freiberufliche, wissenschaftliche und technische Dienstleister	-1,0	3,3	-4,5	-6,5	8,3
N	Sonstige Unternehmensdienstleister	2,2	-0,9	8,1	4,1	1,6
O bis T	Öffentliche und sonstige Dienstleister, Erziehung und Gesundheit	3,5	0,9	-1,9	0,9	0,5
O bis Q	Öffentliche Dienstleister, Erziehung, Gesundheit	3,9	1,2	-2,0	0,2	0,1
O	Öffentliche Verwaltung, Verteidigung; Sozialversicherung	7,4	1,9	2,6	2,8	2,1
P	Erziehung und Unterricht	1,6	1,7	-2,8	-0,3	2,5
Q	Gesundheits- und Sozialwesen	4,3	1,8	-4,5	-1,1	-1,9
R bis T	Sonstige Dienstleister	1,6	-0,5	-1,5	3,5	2,6
R	Kunst, Unterhaltung und Erholung	3,4	0,4	-1,2	3,2	-0,2
S	Sonstige Dienstleister a.n.g.	1,7	-1,8	-0,8	3,1	5,8
T	Häusliche Dienste	0,4	-1,6	-2,3	4,1	0,8

2016	2017	2018	2019	2020	Wirtschaftsgliederung	Code WZ 2008
-3,5	2,7	1,1	Verkehr und Lagerei	H
0,4	2,3	3,3	Gastgewerbe	I
1,2	2,2	-0,7	1,0	...	Information und Kommunikation	J
0,2	-0,1	0,6	2,5	-1,4	Grundstücks- und Wohnungswesen, Finanz- und Unternehmensdienstleister	K bis N
-1,4	3,7	-1,9	2,6	...	Finanz- und Versicherungsdienstleister	K
2,2	1,8	1,2	-1,3	...	Grundstücks- und Wohnungswesen	L
-0,8	0,1	1,1	2,3	...	Unternehmensdienstleister	M + N
-1,0	0,6	-0,0	Freiberufliche, wissenschaftliche und technische Dienstleister	M
-0,6	-0,1	1,8	Sonstige Unternehmensdienstleister	N
-0,3	-0,6	0,1	0,6	-4,6	Öffentliche und sonstige Dienstleister, Erziehung und Gesundheit	O bis T
0,5	-1,2	0,1	0,5	...	Öffentliche Dienstleister, Erziehung, Gesundheit	O bis Q
2,8	-0,2	1,1	Öffentliche Verwaltung, Verteidigung; Sozialversicherung	O
4,8	-2,0	-2,6	Erziehung und Unterricht	P
-2,6	-1,0	1,1	Gesundheits- und Sozialwesen	Q
-4,4	2,5	-0,3	1,1	...	Sonstige Dienstleister	R bis T
-2,5	3,3	1,6	Kunst, Unterhaltung und Erholung	R
-6,4	1,8	-1,5	Sonstige Dienstleister a.n.g.	S
1,0	5,0	2,2	Häusliche Dienste	T

[Inhalt](#)
**7. Bruttoinlandsprodukt und Bruttowertschöpfung in jeweiligen Preisen je Erwerbstätigenstunde
nach Wirtschaftsbereichen und -abschnitten**

2011 bis 2020

Code WZ 2008	Wirtschaftsgliederung	2011	2012	2013	2014	2015
						€
-	Bruttoinlandsprodukt	33,59	34,60	35,79	37,34	38,84
-	Gütersteuern abzüglich Gütersubventionen	x	x	x	x	x
A bis T	Bruttowertschöpfung aller Wirtschaftsbereiche	30,15	31,08	32,18	33,61	34,94
A	Land- und Forstwirtschaft, Fischerei	20,37	18,81	21,18	23,15	15,87
B bis F	Produzierendes Gewerbe	31,31	31,93	32,65	35,30	37,46
B bis E	Produzierendes Gewerbe ohne Baugewerbe	36,05	36,19	36,80	39,78	42,14
C	Verarbeitendes Gewerbe	31,94	31,45	32,32	35,90	38,45
F	Baugewerbe	21,57	23,04	23,81	25,45	26,91
G bis T	Dienstleistungsbereiche	29,92	31,02	32,25	33,15	34,32
G bis J	Handel, Verkehr, Gastgewerbe, Information und Kommunikation	24,74	25,24	26,24	27,16	28,37
K bis N	Grundstücks- und Wohnungswesen, Finanz- und Unternehmensdienstleister	42,75	44,02	46,00	45,92	48,33
O bis T	Öffentliche und sonstige Dienstleister, Erziehung und Gesundheit	26,94	28,34	29,33	30,48	31,08
						Veränderung gegenüber
-	Bruttoinlandsprodukt	4,1	3,0	3,4	4,3	4,0
-	Gütersteuern abzüglich Gütersubventionen	x	x	x	x	x
A bis T	Bruttowertschöpfung aller Wirtschaftsbereiche	3,9	3,1	3,5	4,4	4,0
A	Land- und Forstwirtschaft, Fischerei	26,1	-7,7	12,6	9,3	-31,4
B bis F	Produzierendes Gewerbe	1,0	2,0	2,3	8,1	6,1
B bis E	Produzierendes Gewerbe ohne Baugewerbe	-0,7	0,4	1,7	8,1	5,9
C	Verarbeitendes Gewerbe	0,3	-1,5	2,8	11,1	7,1
F	Baugewerbe	5,0	6,8	3,3	6,9	5,7
G bis T	Dienstleistungsbereiche	4,8	3,7	4,0	2,8	3,5
G bis J	Handel, Verkehr, Gastgewerbe, Information und Kommunikation	6,5	2,0	4,0	3,5	4,5
K bis N	Grundstücks- und Wohnungswesen, Finanz- und Unternehmensdienstleister	2,8	3,0	4,5	-0,2	5,2
O bis T	Öffentliche und sonstige Dienstleister, Erziehung und Gesundheit	5,0	5,2	3,5	3,9	2,0

2011 bis 2020

2016	2017	2018	2019	2020	Wirtschaftsgliederung	Code WZ 2008
40,05	41,31	42,49	43,77	44,90	Bruttoinlandsprodukt	-
x	x	x	x	x	Gütersteuern abzüglich Gütersubventionen	-
36,06	37,21	38,28	39,42	40,61	Bruttowertschöpfung aller Wirtschaftsbereiche	A bis T
19,08	23,74	20,11	23,63	22,14	Land- und Forstwirtschaft, Fischerei	A
39,25	40,91	42,08	42,69	43,47	Produzierendes Gewerbe	B bis F
43,87	45,63	46,30	45,10	44,74	Produzierendes Gewerbe ohne Baugewerbe	B bis E
39,90	40,99	41,39	40,40	39,59	Verarbeitendes Gewerbe	C
28,67	30,01	32,34	37,05	40,60	Baugewerbe	F
35,12	35,98	37,10	38,41	39,83	Dienstleistungsbereiche	G bis T
29,39	30,63	31,44	32,52	33,81	Handel, Verkehr, Gastgewerbe, Information und Kommunikation	G bis J
49,32	50,15	52,01	54,01	56,35	Grundstücks- und Wohnungswesen, Finanz- und Unternehmensdienstleister	K bis N
31,67	32,27	33,41	34,76	35,95	Öffentliche und sonstige Dienstleister, Erziehung und Gesundheit	O bis T
dem Vorjahr in Prozent						
3,1	3,1	2,9	3,0	2,6	Bruttoinlandsprodukt	-
x	x	x	x	x	Gütersteuern abzüglich Gütersubventionen	-
3,2	3,2	2,9	3,0	3,0	Bruttowertschöpfung aller Wirtschaftsbereiche	A bis T
20,2	24,4	-15,3	17,5	-6,3	Land- und Forstwirtschaft, Fischerei	A
4,8	4,2	2,9	1,4	1,8	Produzierendes Gewerbe	B bis F
4,1	4,0	1,5	-2,6	-0,8	Produzierendes Gewerbe ohne Baugewerbe	B bis E
3,8	2,7	1,0	-2,4	-2,0	Verarbeitendes Gewerbe	C
6,5	4,7	7,8	14,6	9,6	Baugewerbe	F
2,3	2,4	3,1	3,5	3,7	Dienstleistungsbereiche	G bis T
3,6	4,2	2,6	3,4	4,0	Handel, Verkehr, Gastgewerbe, Information und Kommunikation	G bis J
2,0	1,7	3,7	3,8	4,3	Grundstücks- und Wohnungswesen, Finanz- und Unternehmensdienstleister	K bis N
1,9	1,9	3,5	4,0	3,4	Öffentliche und sonstige Dienstleister, Erziehung und Gesundheit	O bis T

[Inhalt](#)**8. Bruttoinlandsprodukt und Bruttowertschöpfung preisbereinigt, verkettet je Erwerbstätigenstunde nach Wirtschaftsbereichen und -abschnitten**

2011 bis 2020

Code WZ 2008	Wirtschaftsgliederung	2011	2012	2013	2014	2015
						Kettenindex
-	Bruttoinlandsprodukt	92,92	94,43	95,24	97,70	100
-	Gütersteuern abzüglich Gütersubventionen	x	x	x	x	x
A bis T	Bruttowertschöpfung aller Wirtschaftsbereiche	93,02	94,62	95,47	97,97	100
A	Land- und Forstwirtschaft, Fischerei	107,54	107,85	108,54	131,27	100
B bis F	Produzierendes Gewerbe	89,77	89,37	89,83	96,34	100
B bis E	Produzierendes Gewerbe ohne Baugewerbe	89,43	88,40	89,03	95,93	100
C	Verarbeitendes Gewerbe	89,96	85,93	86,83	95,68	100
F	Baugewerbe	94,49	95,67	94,82	98,91	100
G bis T	Dienstleistungsbereiche	94,48	96,99	97,99	98,30	100
G bis J	Handel, Verkehr, Gastgewerbe, Information und Kommunikation	91,82	95,44	96,76	97,84	100
K bis N	Grundstücks- und Wohnungswesen, Finanz- und Unternehmensdienstleister	94,05	95,54	98,40	96,32	100
O bis T	Öffentliche und sonstige Dienstleister, Erziehung und Gesundheit	97,49	99,80	99,00	99,90	100
						Veränderung gegenüber
-	Bruttoinlandsprodukt	2,8	1,6	0,9	2,6	2,4
-	Gütersteuern abzüglich Gütersubventionen	x	x	x	x	x
A bis T	Bruttowertschöpfung aller Wirtschaftsbereiche	2,7	1,7	0,9	2,6	2,1
A	Land- und Forstwirtschaft, Fischerei	1,1	0,3	0,6	20,9	-23,8
B bis F	Produzierendes Gewerbe	0,0	-0,4	0,5	7,2	3,8
B bis E	Produzierendes Gewerbe ohne Baugewerbe	-1,2	-1,1	0,7	7,8	4,2
C	Verarbeitendes Gewerbe	1,2	-4,5	1,0	10,2	4,5
F	Baugewerbe	2,5	1,3	-0,9	4,3	1,1
G bis T	Dienstleistungsbereiche	3,9	2,7	1,0	0,3	1,7
G bis J	Handel, Verkehr, Gastgewerbe, Information und Kommunikation	7,0	3,9	1,4	1,1	2,2
K bis N	Grundstücks- und Wohnungswesen, Finanz- und Unternehmensdienstleister	1,6	1,6	3,0	-2,1	3,8
O bis T	Öffentliche und sonstige Dienstleister, Erziehung und Gesundheit	3,3	2,4	-0,8	0,9	0,1

2011 bis 2020

2016	2017	2018	2019	2020	Wirtschaftsgliederung	Code WZ 2008
2015 = 100						
101,71	103,32	104,31	104,81	105,48	Bruttoinlandsprodukt	-
x	x	x	x	x	Gütersteuern abzüglich Gütersubventionen	-
101,73	103,44	104,47	104,85	105,15	Bruttowertschöpfung aller Wirtschaftsbereiche	A bis T
110,78	106,08	93,40	101,30	105,01	Land- und Forstwirtschaft, Fischerei	A
103,09	106,77	107,61	105,68	104,55	Produzierendes Gewerbe	B bis F
103,17	107,62	108,14	103,77	101,33	Produzierendes Gewerbe ohne Baugewerbe	B bis E
102,25	105,99	106,49	102,67	99,99	Verarbeitendes Gewerbe	C
102,34	102,81	104,77	110,36	113,69	Baugewerbe	F
100,99	101,88	103,16	104,48	105,40	Dienstleistungsbereiche	G bis T
101,98	105,61	107,49	109,14	111,97	Handel, Verkehr, Gastgewerbe, Information und Kommunikation	G bis J
101,28	101,79	103,70	106,17	108,97	Grundstücks- und Wohnungswesen, Finanz- und Unternehmensdienstleister	K bis N
100,32	99,72	100,67	101,56	100,32	Öffentliche und sonstige Dienstleister, Erziehung und Gesundheit	O bis T
dem Vorjahr in Prozent						
1,7	1,6	1,0	0,5	0,6	Bruttoinlandsprodukt	-
x	x	x	x	x	Gütersteuern abzüglich Gütersubventionen	-
1,7	1,7	1,0	0,4	0,3	Bruttowertschöpfung aller Wirtschaftsbereiche	A bis T
10,8	-4,2	-11,9	8,4	3,7	Land- und Forstwirtschaft, Fischerei	A
3,1	3,6	0,8	-1,8	-1,1	Produzierendes Gewerbe	B bis F
3,2	4,3	0,5	-4,0	-2,4	Produzierendes Gewerbe ohne Baugewerbe	B bis E
2,3	3,7	0,5	-3,6	-2,6	Verarbeitendes Gewerbe	C
2,3	0,5	1,9	5,3	3,0	Baugewerbe	F
1,0	0,9	1,3	1,3	0,9	Dienstleistungsbereiche	G bis T
2,0	3,6	1,8	1,5	2,6	Handel, Verkehr, Gastgewerbe, Information und Kommunikation	G bis J
1,3	0,5	1,9	2,4	2,6	Grundstücks- und Wohnungswesen, Finanz- und Unternehmensdienstleister	K bis N
0,3	-0,6	1,0	0,9	-1,2	Öffentliche und sonstige Dienstleister, Erziehung und Gesundheit	O bis T

[Inhalt](#)**9. Bruttoinlandsprodukt (BIP) zu Marktpreisen und BIP zu Marktpreisen je Einwohner/-in nach Kreisfreien Städten und Landkreisen**

2010 bis 2019

Kreisfreie Stadt Landkreis NUTS 2-Region Land	Jahr	BIP			BIP je Einwohner/-in	
		absolut	Veränderung gegenüber dem Vorjahr	2015 = 100	absolut	Veränderung gegenüber dem Vorjahr
		Mill. €	%	Messzahl	€	%
Chemnitz, Stadt	2010	6 865	3,7	85,10	28 544	3,9
	2011	7 276	6,0	90,20	30 250	6,0
	2012	7 449	2,4	92,34	30 923	2,2
	2013	7 678	3,1	95,18	31 777	2,8
	2014	7 958	3,7	98,66	32 782	3,2
	2015	8 066	1,4	100	32 779	-0,0
	2016	8 350	3,5	103,51	33 737	2,9
	2017	8 672	3,9	107,51	35 166	4,2
	2018	8 978	3,5	111,30	36 341	3,3
	2019	9 297	3,6	115,26	37 673	3,7
Erzgebirgskreis	2010	6 446	6,5	86,92	17 631	7,9
	2011	6 711	4,1	90,48	18 576	5,4
	2012	6 901	2,8	93,05	19 320	4,0
	2013	6 922	0,3	93,33	19 592	1,4
	2014	7 199	4,0	97,07	20 543	4,9
	2015	7 416	3,0	100	21 273	3,6
	2016	7 652	3,2	103,18	22 121	4,0
	2017	7 890	3,1	106,38	23 052	4,2
	2018	8 044	2,0	108,47	23 727	2,9
	2019	8 185	1,7	110,36	24 336	2,6
Mittelsachsen	2010	7 350	6,9	95,03	22 587	8,2
	2011	7 553	2,8	97,64	23 476	3,9
	2012	7 340	-2,8	94,89	23 035	-1,9
	2013	7 298	-0,6	94,35	23 102	0,3
	2014	7 622	4,4	98,53	24 300	5,2
	2015	7 735	1,5	100	24 745	1,8
	2016	8 077	4,4	104,42	25 930	4,8
	2017	8 221	1,8	106,29	26 578	2,5
	2018	8 348	1,5	107,93	27 178	2,3
	2019	8 504	1,9	109,94	27 870	2,5
Vogtlandkreis	2010	4 780	3,0	88,16	19 705	4,3
	2011	4 985	4,3	91,95	20 792	5,5
	2012	5 059	1,5	93,30	21 314	2,5
	2013	5 126	1,3	94,54	21 804	2,3
	2014	5 276	2,9	97,31	22 627	3,8
	2015	5 422	2,8	100	23 335	3,1
	2016	5 524	1,9	101,88	23 843	2,2
	2017	5 690	3,0	104,95	24 706	3,6
	2018	5 838	2,6	107,67	25 528	3,3
	2019	5 978	2,4	110,25	26 346	3,2
Zwickau	2010	7 597	5,3	82,30	22 437	6,4
	2011	8 027	5,7	86,96	23 955	6,8
	2012	8 118	1,1	87,95	24 468	2,1
	2013	8 178	0,7	88,59	24 880	1,7
	2014	8 828	8,0	95,63	27 071	8,8
	2015	9 231	4,6	100	28 417	5,0
	2016	9 458	2,5	102,46	29 253	2,9
	2017	9 824	3,9	106,43	30 600	4,6
	2018	9 852	0,3	106,73	30 908	1,0
	2019	10 048	2,0	108,85	31 769	2,8

Kreisfreie Stadt Landkreis NUTS 2-Region Land	Jahr	BIP			BIP je Einwohner/-in	
		absolut	Veränderung gegenüber dem Vorjahr	2015 = 100	absolut	Veränderung gegenüber dem Vorjahr
		Mill. €	%	Messzahl	€	%
Chemnitz, NUTS 2-Region	2010	33 039	5,2	87,24	21 841	6,3
	2011	34 552	4,6	91,24	23 060	5,6
	2012	34 866	0,9	92,07	23 466	1,8
	2013	35 201	1,0	92,95	23 872	1,7
	2014	36 883	4,8	97,39	25 157	5,4
	2015	37 870	2,7	100	25 859	2,8
	2016	39 060	3,1	103,14	26 756	3,5
	2017	40 297	3,2	106,41	27 800	3,9
	2018	41 061	1,9	108,42	28 501	2,5
	2019	42 012	2,3	110,94	29 350	3,0
Dresden, Stadt	2010	16 441	4,3	81,16	32 323	3,3
	2011	16 628	1,1	82,09	32 314	-0,0
	2012	16 895	1,6	83,41	32 401	0,3
	2013	17 753	5,1	87,64	33 628	3,8
	2014	18 583	4,7	91,74	34 830	3,6
	2015	20 256	9,0	100	37 507	7,7
	2016	20 742	2,4	102,40	38 024	1,4
	2017	21 479	3,6	106,04	39 116	2,9
	2018	22 497	4,7	111,06	40 692	4,0
	2019	23 311	3,6	115,08	41 948	3,1
Bautzen	2010	6 194	1,1	85,36	19 460	2,3
	2011	6 677	7,8	92,02	21 196	8,9
	2012	6 635	-0,6	91,44	21 248	0,2
	2013	6 827	2,9	94,09	22 049	3,8
	2014	7 093	3,9	97,76	23 070	4,6
	2015	7 256	2,3	100	23 680	2,6
	2016	7 462	2,8	102,84	24 428	3,2
	2017	7 778	4,2	107,19	25 613	4,9
	2018	7 911	1,7	109,02	26 215	2,4
	2019	8 205	3,7	113,08	27 321	4,2
Görlitz	2010	5 505	3,8	87,17	20 133	5,4
	2011	5 688	3,3	90,06	21 103	4,8
	2012	5 861	3,0	92,80	22 013	4,3
	2013	5 968	1,8	94,49	22 654	2,9
	2014	6 161	3,2	97,56	23 590	4,1
	2015	6 315	2,5	100	24 281	2,9
	2016	6 456	2,2	102,23	24 910	2,6
	2017	6 664	3,2	105,53	25 884	3,9
	2018	6 961	4,4	110,22	27 218	5,2
	2019	7 125	2,4	112,83	28 073	3,1
Meißen	2010	5 348	6,4	83,66	21 499	7,3
	2011	5 657	5,8	88,49	22 895	6,5
	2012	5 781	2,2	90,42	23 548	2,9
	2013	5 871	1,6	91,84	24 041	2,1
	2014	6 189	5,4	96,81	25 392	5,6
	2015	6 393	3,3	100	26 147	3,0
	2016	6 607	3,3	103,34	27 013	3,3
	2017	6 765	2,4	105,82	27 796	2,9
	2018	6 793	0,4	106,26	28 011	0,8
	2019	6 844	0,8	107,07	28 290	1,0
Sächsische Schweiz- Osterzgebirge	2010	4 235	1,8	80,22	17 040	2,6
	2011	4 520	6,7	85,61	18 300	7,4
	2012	4 637	2,6	87,83	18 842	3,0
	2013	4 816	3,9	91,22	19 584	3,9

Kreisfreie Stadt Landkreis NUTS 2-Region Land	Jahr	BIP			BIP je Einwohner/-in	
		absolut	Veränderung gegenüber dem Vorjahr	2015 = 100	absolut	Veränderung gegenüber dem Vorjahr
		Mill. €	%	Messzahl	€	%
	2014	5 118	6,3	96,93	20 808	6,3
	2015	5 280	3,2	100	21 402	2,9
	2016	5 415	2,6	102,56	21 945	2,5
	2017	5 623	3,8	106,50	22 881	4,3
	2018	5 760	2,4	109,10	23 462	2,5
	2019	5 920	2,8	112,13	24 104	2,7
Dresden, NUTS 2-Region	2010	37 722	3,7	82,91	23 611	4,2
	2011	39 169	3,8	86,09	24 586	4,1
	2012	39 808	1,6	87,49	25 013	1,7
	2013	41 235	3,6	90,63	25 916	3,6
	2014	43 144	4,6	94,82	27 103	4,6
	2015	45 500	5,5	100	28 477	5,1
	2016	46 682	2,6	102,60	29 149	2,4
	2017	48 309	3,5	106,17	30 205	3,6
	2018	49 922	3,3	109,72	31 232	3,4
	2019	51 406	3,0	112,98	32 181	3,0
Leipzig, Stadt	2010	14 454	4,8	74,69	28 915	4,2
	2011	15 876	9,8	82,04	31 394	8,6
	2012	16 674	5,0	86,16	32 350	3,0
	2013	17 490	4,9	90,38	33 238	2,7
	2014	18 702	6,9	96,64	34 760	4,6
	2015	19 352	3,5	100	35 028	0,8
	2016	19 909	2,9	102,88	35 189	0,5
	2017	21 010	5,5	108,57	36 443	3,6
	2018	21 722	3,4	112,25	37 137	1,9
	2019	22 889	5,4	118,28	38 762	4,4
Leipzig	2010	5 223	3,7	88,15	19 767	4,7
	2011	5 341	2,3	90,13	20 388	3,1
	2012	5 471	2,4	92,34	21 039	3,2
	2013	5 591	2,2	94,36	21 638	2,8
	2014	5 863	4,9	98,95	22 758	5,2
	2015	5 925	1,1	100	22 964	0,9
	2016	6 407	8,1	108,13	24 798	8,0
	2017	6 676	4,2	112,67	25 859	4,3
	2018	6 788	1,7	114,55	26 320	1,8
	2019	6 939	2,2	117,10	26 899	2,2
Nordsachsen	2010	4 380	3,4	88,66	21 536	4,8
	2011	4 466	2,0	90,40	22 213	3,1
	2012	4 510	1,0	91,28	22 622	1,8
	2013	4 621	2,5	93,53	23 340	3,2
	2014	4 736	2,5	95,86	24 018	2,9
	2015	4 941	4,3	100	25 038	4,2
	2016	5 179	4,8	104,83	26 178	4,6
	2017	5 314	2,6	107,57	26 850	2,6
	2018	5 418	2,0	109,67	27 401	2,1
	2019	5 688	5,0	115,12	28 768	5,0
Leipzig, NUTS 2-Region	2010	24 057	4,3	79,61	24 865	4,6
	2011	25 683	6,8	84,99	26 512	6,6
	2012	26 656	3,8	88,21	27 343	3,1
	2013	27 703	3,9	91,68	28 193	3,1
	2014	29 301	5,8	96,97	29 512	4,7
	2015	30 218	3,1	100	29 983	1,6
	2016	31 495	4,2	104,23	30 818	2,8
	2017	33 001	4,8	109,21	31 958	3,7
	2018	33 928	2,8	112,28	32 606	2,0

Kreisfreie Stadt Landkreis NUTS 2-Region Land	Jahr	BIP			BIP je Einwohner/-in	
		absolut	Veränderung gegenüber dem Vorjahr	2015 = 100	absolut	Veränderung gegenüber dem Vorjahr
		Mill. €	%	Messzahl	€	%
	2019	35 515	4,7	117,53	33 948	4,1
Sachsen	2010	94 818	4,4	83,48	23 252	5,0
	2011	99 403	4,8	87,51	24 482	5,3
	2012	101 330	1,9	89,21	25 006	2,1
	2013	104 139	2,8	91,68	25 724	2,9
	2014	109 328	5,0	96,25	26 989	4,9
	2015	113 588	3,9	100	27 908	3,4
	2016	117 237	3,2	103,21	28 711	2,9
	2017	121 607	3,7	107,06	29 794	3,8
	2018	124 910	2,7	109,97	30 618	2,8
	2019	128 933	3,2	113,51	31 640	3,3
Kreisfreie Städte	2010	37 759	4,4	79,20	30 231	3,8
	2011	39 780	5,4	83,44	31 551	4,4
	2012	41 018	3,1	86,04	32 102	1,7
	2013	42 921	4,6	90,03	33 125	3,2
	2014	45 243	5,4	94,90	34 423	3,9
	2015	47 674	5,4	100	35 615	3,5
	2016	49 001	2,8	102,78	36 063	1,3
	2017	51 162	4,4	107,32	37 283	3,4
	2018	53 197	4,0	111,58	38 415	3,0
	2019	55 497	4,3	116,41	39 840	3,7
Landkreise	2010	57 059	4,4	86,57	20 170	5,6
	2011	59 623	4,5	90,46	21 299	5,6
	2012	60 312	1,2	91,50	21 738	2,1
	2013	61 218	1,5	92,88	22 240	2,3
	2014	64 085	4,7	97,23	23 418	5,3
	2015	65 913	2,9	100	24 131	3,0
	2016	68 236	3,5	103,52	25 045	3,8
	2017	70 445	3,2	106,87	26 001	3,8
	2018	71 713	1,8	108,80	26 612	2,3
	2019	73 435	2,4	111,41	27 381	2,9

Abweichungen in den Summen durch Runden der Zahlen

[Inhalt](#)
**10. Bruttowertschöpfung (BWS) zu Herstellungspreisen insgesamt und in den Wirtschaftsbereichen
Land- und Forstwirtschaft und Produzierendes Gewerbe nach Kreisfreien Städten und Landkreisen
2010 bis 2019**

Kreisfreie Stadt Landkreis NUTS 2-Region Land	Jahr	BWS insgesamt	Veränderung gegenüber dem Vorjahr	Land- und Forstwirtschaft, Fischerei	
				absolut	Veränderung gegenüber dem Vorjahr
				Mill. €	%
Chemnitz, Stadt	2010	6 172	4,0	7	32,8
	2011	6 532	5,8	8	23,8
	2012	6 690	2,4	7	-15,3
	2013	6 904	3,2	7	6,8
	2014	7 165	3,8	8	12,8
	2015	7 256	1,3	6	-32,3
	2016	7 518	3,6	7	16,6
	2017	7 812	3,9	8	27,9
	2018	8 090	3,6	7	-16,4
	2019	8 373	3,5	8	19,6
Erzgebirgskreis	2010	5 796	6,8	67	20,0
	2011	6 024	3,9	87	30,5
	2012	6 198	2,9	80	-8,3
	2013	6 224	0,4	85	7,1
	2014	6 481	4,1	97	13,1
	2015	6 671	2,9	71	-26,9
	2016	6 890	3,3	83	17,1
	2017	7 107	3,2	101	21,8
	2018	7 249	2,0	88	-12,6
	2019	7 371	1,7	102	15,5
Mittelsachsen	2010	6 609	7,2	126	32,6
	2011	6 780	2,6	158	25,4
	2012	6 593	-2,8	136	-14,2
	2013	6 562	-0,5	149	9,7
	2014	6 861	4,6	165	10,8
	2015	6 958	1,4	112	-32,3
	2016	7 272	4,5	132	17,9
	2017	7 406	1,8	169	28,2
	2018	7 522	1,6	137	-19,1
	2019	7 659	1,8	168	22,9
Vogtlandkreis	2010	4 298	3,3	49	27,2
	2011	4 476	4,1	64	29,1
	2012	4 544	1,5	57	-9,8
	2013	4 609	1,4	63	10,2
	2014	4 750	3,1	71	12,5
	2015	4 877	2,7	51	-28,3
	2016	4 974	2,0	60	18,8
	2017	5 126	3,1	75	23,8
	2018	5 261	2,6	63	-15,4
	2019	5 383	2,3	73	15,6
Zwickau	2010	6 831	5,6	57	33,1
	2011	7 206	5,5	70	23,1
	2012	7 292	1,2	59	-15,7
	2013	7 353	0,8	64	8,5
	2014	7 947	8,1	69	8,0
	2015	8 303	4,5	46	-33,9
	2016	8 516	2,6	53	16,0
	2017	8 850	3,9	68	28,9
	2018	8 878	0,3	55	-19,8

2010 bis 2019

Produzierendes Gewerbe ohne Baugewerbe				Baugewerbe		Jahr	Kreisfreie Stadt Landkreis NUTS 2-Region Land
absolut	Veränderung gegenüber dem Vorjahr	darunter Verarbeitendes Gewerbe		absolut	Veränderung gegenüber dem Vorjahr		
		absolut	Veränderung gegen- über dem Vorjahr				
Mill. €	%	Mill. €	%	Mill. €	%		
1 105	5,3	775	6,1	363	7,1	2010	Chemnitz, Stadt
1 219	10,4	888	14,5	393	8,4	2011	
1 267	3,9	905	2,0	393	-0,0	2012	
1 229	-3,0	899	-0,7	399	1,6	2013	
1 353	10,1	1 022	13,7	420	5,1	2014	
1 366	0,9	1 043	2,1	431	2,6	2015	
1 469	7,6	1 124	7,7	454	5,5	2016	
1 538	4,7	1 155	2,8	521	14,7	2017	
1 572	2,2	1 189	2,9	573	10,0	2018	
1 546	-1,7	1 168	-1,7	636	11,0	2019	
1 600	19,6	1 404	21,0	492	11,6	2010	Erzgebirgskreis
1 739	8,7	1 553	10,6	511	3,8	2011	
1 865	7,2	1 653	6,4	517	1,2	2012	
1 845	-1,1	1 653	0,0	520	0,7	2013	
1 934	4,9	1 749	5,8	580	11,4	2014	
2 005	3,7	1 809	3,4	589	1,6	2015	
2 070	3,2	1 883	4,1	634	7,6	2016	
2 139	3,3	1 946	3,4	643	1,4	2017	
2 150	0,6	1 942	-0,2	685	6,6	2018	
2 018	-6,1	1 843	-5,1	776	13,3	2019	
2 071	19,8	1 889	20,9	463	8,3	2010	Mittelsachsen
2 052	-0,9	1 874	-0,8	493	6,5	2011	
1 864	-9,2	1 669	-11,0	511	3,7	2012	
1 791	-3,9	1 607	-3,7	495	-3,3	2013	
1 983	10,7	1 784	11,0	532	7,7	2014	
2 021	2,0	1 818	1,9	558	4,8	2015	
2 184	8,0	1 977	8,7	571	2,3	2016	
2 127	-2,6	1 912	-3,3	576	0,9	2017	
2 146	0,9	1 926	0,7	616	7,0	2018	
2 073	-3,4	1 849	-4,0	687	11,5	2019	
1 158	10,9	1 030	12,0	330	-6,9	2010	Vogtlandkreis
1 179	1,9	1 047	1,6	353	6,9	2011	
1 197	1,5	1 053	0,6	356	0,8	2012	
1 171	-2,2	1 029	-2,3	379	6,3	2013	
1 222	4,4	1 079	4,9	392	3,5	2014	
1 284	5,1	1 145	6,2	434	10,6	2015	
1 318	2,6	1 178	2,8	428	-1,2	2016	
1 367	3,7	1 223	3,9	463	8,1	2017	
1 422	4,1	1 267	3,6	490	5,9	2018	
1 373	-3,4	1 214	-4,2	554	13,0	2019	
2 104	11,5	1 916	12,5	451	9,2	2010	Zwickau
2 311	9,9	2 120	10,6	486	7,9	2011	
2 358	2,0	2 149	1,4	487	0,1	2012	
2 315	-1,8	2 114	-1,6	507	4,1	2013	
2 810	21,4	2 614	23,6	547	8,1	2014	
3 003	6,9	2 802	7,2	555	1,4	2015	
3 136	4,4	2 936	4,8	567	2,1	2016	
3 338	6,4	3 137	6,8	581	2,5	2017	
3 213	-3,7	3 010	-4,0	618	6,3	2018	

Kreisfreie Stadt Landkreis NUTS 2-Region Land	Jahr	BWS insgesamt	Veränderung gegenüber dem Vorjahr	Land- und Forstwirtschaft, Fischerei	
				absolut	Veränderung gegenüber dem Vorjahr
				Mill. €	%
	2019	9 049	1,9	68	24,2
Chemnitz, NUTS 2-Region	2010	29 705	5,5	306	28,8
	2011	31 018	4,4	387	26,7
	2012	31 316	1,0	339	-12,5
	2013	31 652	1,1	369	8,9
	2014	33 204	4,9	410	11,2
	2015	34 064	2,6	285	-30,6
	2016	35 169	3,2	335	17,5
	2017	36 302	3,2	421	25,9
	2018	36 999	1,9	350	-16,9
	2019	37 835	2,3	420	19,8
Dresden, Stadt	2010	14 782	4,6	12	30,5
	2011	14 927	1,0	14	18,4
	2012	15 175	1,7	12	-13,9
	2013	15 963	5,2	12	-1,2
	2014	16 729	4,8	14	16,8
	2015	18 220	8,9	12	-10,4
	2016	18 676	2,5	13	2,9
	2017	19 350	3,6	13	1,9
	2018	20 272	4,8	12	-3,7
	2019	20 993	3,6	12	-0,1
Bautzen	2010	5 569	1,4	83	28,4
	2011	5 994	7,6	103	25,0
	2012	5 959	-0,6	90	-13,1
	2013	6 139	3,0	99	10,4
	2014	6 386	4,0	108	9,3
	2015	6 527	2,2	76	-29,9
	2016	6 719	2,9	89	16,9
	2017	7 007	4,3	105	18,5
	2018	7 128	1,7	84	-20,0
	2019	7 389	3,7	97	15,0
Görlitz	2010	4 949	4,0	73	30,1
	2011	5 106	3,2	91	23,8
	2012	5 264	3,1	78	-14,0
	2013	5 366	1,9	86	10,5
	2014	5 547	3,4	92	6,6
	2015	5 680	2,4	62	-32,3
	2016	5 813	2,3	73	17,1
	2017	6 004	3,3	86	17,9
	2018	6 272	4,5	67	-22,1
	2019	6 417	2,3	80	19,1
Meißen	2010	4 809	6,7	97	31,7
	2011	5 078	5,6	120	24,3
	2012	5 192	2,2	102	-14,9
	2013	5 279	1,7	113	10,0
	2014	5 571	5,5	123	9,5
	2015	5 750	3,2	80	-34,8
	2016	5 948	3,4	96	19,5
	2017	6 094	2,5	116	21,3
	2018	6 121	0,4	88	-24,7
	2019	6 164	0,7	106	21,4
Sächsische Schweiz- Osterzgebirge	2010	3 808	2,1	69	22,6
	2011	4 057	6,5	89	28,7

Produzierendes Gewerbe ohne Baugewerbe				Baugewerbe		Jahr	Kreisfreie Stadt Landkreis NUTS 2-Region Land
absolut	Veränderung gegenüber dem Vorjahr	darunter Verarbeitendes Gewerbe		absolut	Veränderung gegenüber dem Vorjahr		
		absolut	Veränderung gegen- über dem Vorjahr				
Mill. €	%	Mill. €	%	Mill. €	%		
3 207	-0,2	3 003	-0,2	691	11,9	2019	
8 037	14,0	7 015	15,4	2 099	6,3	2010	Chemnitz, NUTS 2-Region
8 500	5,8	7 482	6,7	2 237	6,6	2011	
8 550	0,6	7 429	-0,7	2 264	1,2	2012	
8 349	-2,3	7 301	-1,7	2 299	1,6	2013	
9 302	11,4	8 247	13,0	2 471	7,5	2014	
9 680	4,1	8 617	4,5	2 566	3,8	2015	
10 177	5,1	9 097	5,6	2 654	3,4	2016	
10 507	3,2	9 373	3,0	2 784	4,9	2017	
10 503	-0,0	9 332	-0,4	2 983	7,1	2018	
10 218	-2,7	9 077	-2,7	3 345	12,2	2019	
2 698	1,1	2 215	1,2	783	14,6	2010	Dresden, Stadt
2 445	-9,4	1 957	-11,6	795	1,5	2011	
2 199	-10,1	1 670	-14,7	844	6,1	2012	
2 572	17,0	2 037	22,0	823	-2,4	2013	
2 885	12,2	2 399	17,7	838	1,8	2014	
3 750	30,0	3 267	36,2	878	4,8	2015	
3 748	-0,1	3 218	-1,5	999	13,8	2016	
3 840	2,5	3 237	0,6	996	-0,4	2017	
3 952	2,9	3 360	3,8	1 082	8,7	2018	
3 695	-6,5	3 096	-7,9	1 231	13,8	2019	
1 424	1,5	1 259	2,6	466	8,0	2010	Bautzen
1 631	14,5	1 460	16,0	484	3,7	2011	
1 514	-7,2	1 302	-10,8	489	1,1	2012	
1 535	1,4	1 344	3,2	560	14,5	2013	
1 688	10,0	1 491	11,0	526	-6,0	2014	
1 747	3,5	1 551	4,0	542	3,0	2015	
1 800	3,0	1 604	3,4	563	3,9	2016	
1 868	3,8	1 658	3,4	592	5,1	2017	
1 898	1,6	1 684	1,6	603	1,9	2018	
2 022	6,5	1 812	7,6	685	13,6	2019	
1 593	6,1	690	2,6	280	11,3	2010	Görlitz
1 618	1,6	733	6,2	310	10,6	2011	
1 714	5,9	822	12,2	314	1,4	2012	
1 722	0,5	801	-2,5	311	-1,1	2013	
1 788	3,8	914	14,0	350	12,6	2014	
1 877	4,9	985	7,8	344	-1,7	2015	
1 889	0,7	987	0,3	360	4,6	2016	
1 999	5,8	973	-1,4	356	-1,1	2017	
2 179	9,0	1 096	12,6	378	6,2	2018	
2 174	-0,3	1 087	-0,9	423	12,0	2019	
1 447	17,9	1 340	20,2	356	13,1	2010	Meißen
1 583	9,5	1 470	9,6	367	3,1	2011	
1 573	-0,6	1 445	-1,7	384	4,8	2012	
1 545	-1,8	1 402	-3,0	405	5,4	2013	
1 662	7,5	1 522	8,6	478	18,0	2014	
1 758	5,8	1 622	6,6	460	-3,9	2015	
1 858	5,7	1 707	5,2	491	6,7	2016	
1 881	1,2	1 715	0,5	496	1,2	2017	
1 790	-4,9	1 620	-5,6	538	8,5	2018	
1 647	-8,0	1 475	-9,0	613	13,9	2019	
844	10,2	754	11,4	351	-0,5	2010	Sächsische Schweiz- Osterzgebirge
937	11,0	848	12,4	374	6,4	2011	

Kreisfreie Stadt Landkreis NUTS 2-Region Land	Jahr	BWS insgesamt	Veränderung gegenüber dem Vorjahr	Land- und Forstwirtschaft, Fischerei	
				absolut	Veränderung gegenüber dem Vorjahr
				Mill. €	%
	2012	4 165	2,7	81	-8,5
	2013	4 331	4,0	86	5,8
	2014	4 607	6,4	101	17,7
	2015	4 749	3,1	75	-25,7
	2016	4 875	2,7	88	16,6
	2017	5 065	3,9	101	14,5
	2018	5 190	2,5	89	-11,9
	2019	5 331	2,7	94	6,1
Dresden, NUTS 2-Region	2010	33 917	4,0	334	28,5
	2011	35 163	3,7	417	25,1
	2012	35 755	1,7	364	-12,9
	2013	37 077	3,7	396	8,9
	2014	38 840	4,8	439	10,8
	2015	40 927	5,4	306	-30,2
	2016	42 031	2,7	358	17,0
	2017	43 520	3,5	421	17,6
	2018	44 984	3,4	340	-19,3
	2019	46 295	2,9	389	14,6
Leipzig, Stadt	2010	12 996	5,0	8	28,6
	2011	14 253	9,7	10	22,8
	2012	14 977	5,1	12	19,4
	2013	15 727	5,0	13	7,8
	2014	16 836	7,1	12	-8,0
	2015	17 407	3,4	9	-26,5
	2016	17 926	3,0	10	17,5
	2017	18 928	5,6	11	9,2
	2018	19 574	3,4	10	-10,7
	2019	20 614	5,3	10	-3,4
Leipzig	2010	4 696	4,0	86	32,4
	2011	4 795	2,1	108	24,8
	2012	4 914	2,5	92	-14,9
	2013	5 028	2,3	102	10,9
	2014	5 278	5,0	111	9,4
	2015	5 330	1,0	75	-32,8
	2016	5 769	8,2	88	18,1
	2017	6 014	4,3	103	16,0
	2018	6 116	1,7	77	-25,3
	2019	6 249	2,2	82	7,2
Nordsachsen	2010	3 938	3,7	142	32,0
	2011	4 009	1,8	170	20,2
	2012	4 051	1,0	140	-17,6
	2013	4 155	2,6	148	5,6
	2014	4 264	2,6	158	6,6
	2015	4 444	4,2	103	-34,7
	2016	4 663	4,9	117	13,0
	2017	4 788	2,7	134	15,3
	2018	4 882	2,0	102	-23,8
	2019	5 122	4,9	107	4,1
Leipzig, NUTS 2-Region	2010	21 630	4,6	236	32,0
	2011	23 057	6,6	288	22,0
	2012	23 942	3,8	244	-15,3
	2013	24 909	4,0	263	7,7
	2014	26 378	5,9	281	7,0
	2015	27 181	3,0	187	-33,6

Produzierendes Gewerbe ohne Baugewerbe				Baugewerbe		Jahr	Kreisfreie Stadt Landkreis NUTS 2-Region Land
absolut	Veränderung gegenüber dem Vorjahr	darunter Verarbeitendes Gewerbe		absolut	Veränderung gegenüber dem Vorjahr		
		absolut	Veränderung gegen- über dem Vorjahr				
Mill. €	%	Mill. €	%	Mill. €	%		
991	5,8	885	4,4	396	5,9	2012	
1 057	6,6	958	8,2	415	4,9	2013	
1 217	15,2	1 107	15,5	440	6,0	2014	
1 277	4,9	1 173	5,9	444	0,8	2015	
1 288	0,8	1 182	0,8	473	6,7	2016	
1 386	7,7	1 262	6,8	506	6,8	2017	
1 365	-1,5	1 231	-2,4	538	6,4	2018	
1 318	-3,4	1 185	-3,8	605	12,4	2019	
8 005	5,8	6 258	6,4	2 237	10,0	2010	Dresden,
8 213	2,6	6 468	3,4	2 329	4,1	2011	NUTS 2-Region
7 990	-2,7	6 124	-5,3	2 426	4,2	2012	
8 431	5,5	6 542	6,8	2 514	3,6	2013	
9 240	9,6	7 432	13,6	2 632	4,7	2014	
10 409	12,7	8 597	15,7	2 668	1,3	2015	
10 582	1,7	8 698	1,2	2 886	8,2	2016	
10 974	3,7	8 845	1,7	2 945	2,0	2017	
11 184	1,9	8 991	1,7	3 139	6,6	2018	
10 855	-2,9	8 654	-3,7	3 557	13,3	2019	
1 722	19,1	1 272	26,3	654	2,0	2010	Leipzig, Stadt
1 947	13,1	1 513	18,9	679	3,9	2011	
2 011	3,3	1 552	2,6	761	12,0	2012	
2 132	6,0	1 708	10,1	732	-3,8	2013	
2 662	24,9	2 226	30,3	757	3,5	2014	
2 732	2,6	2 319	4,1	850	12,3	2015	
2 874	5,2	2 415	4,1	921	8,4	2016	
3 071	6,9	2 576	6,7	939	1,9	2017	
2 954	-3,8	2 470	-4,1	1 027	9,4	2018	
2 997	1,5	2 548	3,2	1 172	14,2	2019	
1 484	6,9	691	6,8	429	3,8	2010	Leipzig
1 385	-6,7	695	0,6	475	10,7	2011	
1 414	2,1	721	3,7	510	7,4	2012	
1 404	-0,7	734	1,9	504	-1,3	2013	
1 443	2,7	768	4,6	566	12,3	2014	
1 411	-2,2	774	0,7	595	5,2	2015	
1 523	7,9	841	8,7	589	-1,1	2016	
1 608	5,6	827	-1,6	628	6,6	2017	
1 716	6,8	878	6,1	665	5,9	2018	
1 583	-7,8	863	-1,8	749	12,7	2019	
792	0,2	642	1,7	322	9,0	2010	Nordsachsen
815	2,8	668	4,2	350	8,7	2011	
825	1,2	638	-4,5	369	5,5	2012	
818	-0,9	627	-1,8	364	-1,4	2013	
871	6,6	680	8,5	421	15,7	2014	
883	1,3	683	0,5	418	-0,6	2015	
981	11,2	770	12,7	424	1,4	2016	
992	1,1	765	-0,7	427	0,7	2017	
1 042	5,0	806	5,4	470	10,0	2018	
1 052	0,9	819	1,6	542	15,5	2019	
3 998	10,3	2 605	14,0	1 405	4,1	2010	Leipzig,
4 147	3,7	2 876	10,4	1 504	7,1	2011	NUTS 2-Region
4 250	2,5	2 911	1,2	1 640	9,0	2012	
4 353	2,4	3 069	5,4	1 599	-2,5	2013	
4 976	14,3	3 674	19,7	1 744	9,0	2014	
5 026	1,0	3 776	2,8	1 864	6,9	2015	

Kreisfreie Stadt Landkreis NUTS 2-Region Land	Jahr	BWS insgesamt	Veränderung gegenüber dem Vorjahr	Land- und Forstwirtschaft, Fischerei	
				absolut	Veränderung gegenüber dem Vorjahr
				Mill. €	%
	2016	28 357	4,3	215	15,3
	2017	29 729	4,8	248	15,3
	2018	30 572	2,8	189	-23,8
	2019	31 985	4,6	198	4,9
Sachsen	2010	85 252	4,7	876	29,6
	2011	89 238	4,7	1 093	24,8
	2012	91 013	2,0	947	-13,4
	2013	93 638	2,9	1 028	8,6
	2014	98 421	5,1	1 130	10,0
	2015	102 171	3,8	778	-31,2
	2016	105 557	3,3	908	16,8
	2017	109 552	3,8	1 091	20,1
	2018	112 555	2,7	879	-19,4
	2019	116 114	3,2	1 007	14,6
Kreisfreie Städte	2010	33 950	4,7	26	30,5
	2011	35 712	5,2	32	21,1
	2012	36 842	3,2	31	-3,7
	2013	38 593	4,8	32	4,1
	2014	40 730	5,5	34	5,8
	2015	42 883	5,3	27	-21,5
	2016	44 119	2,9	29	10,6
	2017	46 090	4,5	32	10,2
	2018	47 935	4,0	29	-9,4
	2019	49 980	4,3	30	3,5
Landkreise	2010	51 302	4,7	849	29,5
	2011	53 526	4,3	1 061	24,9
	2012	54 171	1,2	916	-13,6
	2013	55 045	1,6	996	8,7
	2014	57 692	4,8	1 097	10,1
	2015	59 289	2,8	751	-31,5
	2016	61 438	3,6	879	17,0
	2017	63 461	3,3	1 058	20,4
	2018	64 620	1,8	850	-19,7
	2019	66 135	2,3	977	15,0

Abweichungen in den Summen durch Runden der Zahlen

Produzierendes Gewerbe ohne Baugewerbe				Baugewerbe		Jahr	Kreisfreie Stadt Landkreis NUTS 2-Region Land
absolut	Veränderung gegenüber dem Vorjahr	darunter Verarbeitendes Gewerbe		absolut	Veränderung gegenüber dem Vorjahr		
		absolut	Veränderung gegen- über dem Vorjahr				
Mill. €	%	Mill. €	%	Mill. €	%		
5 378	7,0	4 026	6,6	1 935	3,8	2016	
5 671	5,5	4 168	3,5	1 993	3,0	2017	
5 712	0,7	4 155	-0,3	2 161	8,4	2018	
5 631	-1,4	4 230	1,8	2 464	14,0	2019	
20 041	9,9	15 878	11,5	5 740	7,1	2010	Sachsen
20 860	4,1	16 826	6,0	6 070	5,8	2011	
20 789	-0,3	16 464	-2,2	6 331	4,3	2012	
21 133	1,7	16 912	2,7	6 413	1,3	2013	
23 519	11,3	19 354	14,4	6 848	6,8	2014	
25 115	6,8	20 989	8,5	7 098	3,6	2015	
26 136	4,1	21 820	4,0	7 475	5,3	2016	
27 152	3,9	22 385	2,6	7 722	3,3	2017	
27 400	0,9	22 478	0,4	8 282	7,3	2018	
26 704	-2,5	21 961	-2,3	9 366	13,1	2019	
5 524	7,0	4 262	8,5	1 800	8,2	2010	Kreisfreie Städte
5 611	1,6	4 358	2,2	1 868	3,8	2011	
5 476	-2,4	4 127	-5,3	1 998	6,9	2012	
5 932	8,3	4 644	12,5	1 954	-2,2	2013	
6 900	16,3	5 647	21,6	2 015	3,1	2014	
7 848	13,7	6 629	17,4	2 159	7,1	2015	
8 091	3,1	6 757	1,9	2 375	10,0	2016	
8 449	4,4	6 967	3,1	2 455	3,4	2017	
8 477	0,3	7 019	0,7	2 682	9,2	2018	
8 237	-2,8	6 812	-2,9	3 040	13,4	2019	
14 517	11,0	11 615	12,6	3 940	6,6	2010	Landkreise
15 249	5,0	12 468	7,3	4 202	6,7	2011	
15 313	0,4	12 337	-1,1	4 333	3,1	2012	
15 202	-0,7	12 268	-0,6	4 458	2,9	2013	
16 618	9,3	13 706	11,7	4 833	8,4	2014	
17 267	3,9	14 361	4,8	4 939	2,2	2015	
18 046	4,5	15 064	4,9	5 100	3,3	2016	
18 703	3,6	15 418	2,4	5 267	3,3	2017	
18 922	1,2	15 459	0,3	5 600	6,3	2018	
18 467	-2,4	15 149	-2,0	6 326	12,9	2019	

[Inhalt](#)**11. Bruttowertschöpfung zu Herstellungspreisen in den Dienstleistungsbereichen nach Kreisfreien Städten und Landkreisen**

2010 bis 2019

Kreisfreie Stadt Landkreis NUTS 2-Region Land	Jahr	Handel, Verkehr, Gastgewerbe, Information und Kommunikation		Grundstücks- und Wohnungswesen, Finanz- und Unternehmensdienstleister		Öffentliche und sonstige Dienstleister, Erziehung und Gesundheit	
		absolut	Veränderung gegenüber dem Vorjahr	absolut	Veränderung gegenüber dem Vorjahr	absolut	Veränderung gegenüber dem Vorjahr
		Mill. €	%	Mill. €	%	Mill. €	%
Chemnitz, Stadt	2010	1 174	-2,0	1 705	6,2	1 819	4,8
	2011	1 255	6,9	1 754	2,9	1 901	4,5
	2012	1 238	-1,4	1 822	3,8	1 964	3,3
	2013	1 307	5,6	1 928	5,8	2 034	3,5
	2014	1 323	1,2	1 951	1,2	2 109	3,7
	2015	1 352	2,3	1 943	-0,4	2 158	2,3
	2016	1 406	4,0	1 931	-0,6	2 251	4,3
	2017	1 470	4,5	1 949	0,9	2 326	3,3
	2018	1 540	4,8	1 972	1,2	2 425	4,3
	2019	1 630	5,9	2 006	1,7	2 546	5,0
Erzgebirgskreis	2010	935	1,2	1 207	1,0	1 496	1,6
	2011	948	1,4	1 210	0,3	1 530	2,3
	2012	951	0,3	1 204	-0,6	1 583	3,5
	2013	964	1,4	1 196	-0,7	1 614	2,0
	2014	974	1,1	1 216	1,7	1 680	4,1
	2015	994	2,0	1 291	6,1	1 722	2,5
	2016	1 034	4,1	1 299	0,7	1 770	2,8
	2017	1 068	3,3	1 317	1,4	1 840	4,0
	2018	1 069	0,1	1 353	2,7	1 903	3,5
	2019	1 093	2,3	1 374	1,6	2 007	5,5
Mittelsachsen	2010	1 135	-4,8	1 367	4,3	1 447	2,6
	2011	1 141	0,5	1 446	5,8	1 490	3,0
	2012	1 140	-0,1	1 360	-5,9	1 581	6,1
	2013	1 150	0,8	1 357	-0,2	1 620	2,5
	2014	1 137	-1,1	1 383	1,9	1 660	2,5
	2015	1 170	2,9	1 400	1,3	1 695	2,1
	2016	1 222	4,4	1 422	1,5	1 741	2,7
	2017	1 310	7,2	1 452	2,1	1 772	1,7
	2018	1 313	0,2	1 466	0,9	1 844	4,1
	2019	1 336	1,7	1 490	1,7	1 904	3,3
Vogtlandkreis	2010	726	0,9	887	0,7	1 147	2,1
	2011	771	6,2	938	5,7	1 171	2,0
	2012	786	2,0	943	0,5	1 205	2,9
	2013	796	1,3	967	2,6	1 233	2,4
	2014	793	-0,4	1 000	3,4	1 271	3,1
	2015	776	-2,1	1 027	2,7	1 305	2,7
	2016	808	4,1	1 020	-0,6	1 339	2,6
	2017	833	3,1	1 025	0,5	1 364	1,9
	2018	855	2,7	1 034	0,9	1 395	2,3
	2019	882	3,1	1 040	0,6	1 460	4,7
Zwickau	2010	1 181	-1,5	1 471	5,3	1 567	2,5
	2011	1 243	5,3	1 498	1,8	1 598	1,9
	2012	1 235	-0,6	1 498	0,0	1 655	3,6
	2013	1 265	2,4	1 497	-0,1	1 706	3,1
	2014	1 237	-2,2	1 524	1,8	1 759	3,1
	2015	1 287	4,0	1 624	6,5	1 789	1,7
	2016	1 307	1,6	1 620	-0,2	1 832	2,4
	2017	1 355	3,7	1 630	0,6	1 877	2,5

Kreisfreie Stadt Landkreis NUTS 2-Region Land	Jahr	Handel, Verkehr, Gastgewerbe, Information und Kommunikation		Grundstücks- und Wohnungswesen, Finanz- und Unternehmensdienstleister		Öffentliche und sonstige Dienstleister, Erziehung und Gesundheit	
		absolut	Veränderung gegenüber dem Vorjahr	absolut	Veränderung gegenüber dem Vorjahr	absolut	Veränderung gegenüber dem Vorjahr
		Mill. €	%	Mill. €	%	Mill. €	%
	2018	1 396	3,0	1 648	1,1	1 949	3,8
	2019	1 380	-1,1	1 666	1,1	2 037	4,5
Chemnitz, NUTS 2-Region	2010	5 151	-1,6	6 637	3,9	7 475	2,8
	2011	5 359	4,0	6 847	3,2	7 689	2,9
	2012	5 350	-0,2	6 826	-0,3	7 987	3,9
	2013	5 482	2,5	6 945	1,7	8 207	2,8
	2014	5 465	-0,3	7 075	1,9	8 480	3,3
	2015	5 579	2,1	7 284	3,0	8 670	2,2
	2016	5 778	3,6	7 293	0,1	8 933	3,0
	2017	6 037	4,5	7 374	1,1	9 179	2,8
	2018	6 174	2,3	7 473	1,3	9 517	3,7
	2019	6 321	2,4	7 577	1,4	9 955	4,6
Dresden, Stadt	2010	2 753	4,7	3 933	6,7	4 603	3,3
	2011	2 917	6,0	3 991	1,5	4 765	3,5
	2012	2 991	2,5	4 139	3,7	4 991	4,7
	2013	3 031	1,4	4 348	5,0	5 178	3,7
	2014	3 123	3,0	4 411	1,4	5 460	5,4
	2015	3 211	2,8	4 770	8,1	5 599	2,6
	2016	3 376	5,2	4 722	-1,0	5 818	3,9
	2017	3 538	4,8	4 894	3,7	6 070	4,3
	2018	3 750	6,0	5 063	3,4	6 412	5,6
	2019	4 036	7,6	5 248	3,6	6 771	5,6
Bautzen	2010	932	-3,1	1 169	-0,7	1 495	2,6
	2011	1 008	8,1	1 226	4,9	1 543	3,2
	2012	1 020	1,2	1 266	3,2	1 582	2,5
	2013	1 020	0,0	1 318	4,1	1 607	1,6
	2014	1 038	1,7	1 362	3,3	1 664	3,5
	2015	1 080	4,1	1 387	1,8	1 695	1,9
	2016	1 095	1,3	1 414	2,0	1 759	3,8
	2017	1 151	5,1	1 453	2,8	1 838	4,5
	2018	1 176	2,2	1 463	0,7	1 904	3,6
	2019	1 187	0,9	1 424	-2,6	1 975	3,7
Görlitz	2010	646	1,9	943	1,2	1 414	2,3
	2011	688	6,6	961	1,9	1 439	1,7
	2012	687	-0,1	995	3,6	1 476	2,6
	2013	710	3,3	1 008	1,3	1 528	3,5
	2014	724	1,9	1 034	2,6	1 558	2,0
	2015	745	2,9	1 052	1,7	1 601	2,7
	2016	777	4,4	1 075	2,2	1 639	2,4
	2017	812	4,5	1 075	-0,0	1 676	2,3
	2018	826	1,8	1 086	1,0	1 736	3,6
	2019	811	-1,9	1 096	0,9	1 834	5,6
Meißen	2010	853	-2,5	922	2,9	1 134	1,4
	2011	891	4,4	967	4,8	1 150	1,4
	2012	934	4,8	1 008	4,3	1 190	3,5
	2013	964	3,2	1 024	1,6	1 228	3,2
	2014	996	3,4	1 051	2,7	1 260	2,6
	2015	1 015	1,9	1 132	7,6	1 305	3,5
	2016	1 054	3,8	1 127	-0,4	1 323	1,4
	2017	1 114	5,6	1 142	1,3	1 345	1,7
	2018	1 166	4,7	1 151	0,9	1 388	3,2
	2019	1 163	-0,3	1 174	1,9	1 461	5,3

Kreisfreie Stadt Landkreis NUTS 2-Region Land	Jahr	Handel, Verkehr, Gastgewerbe, Information und Kommunikation		Grundstücks- und Wohnungswesen, Finanz- und Unternehmensdienstleister		Öffentliche und sonstige Dienstleister, Erziehung und Gesundheit	
		absolut	Veränderung gegenüber dem Vorjahr	absolut	Veränderung gegenüber dem Vorjahr	absolut	Veränderung gegenüber dem Vorjahr
		Mill. €	%	Mill. €	%	Mill. €	%
Sächsische Schweiz- Osterzgebirge	2010	634	-6,1	797	0,7	1 112	2,4
	2011	672	5,9	848	6,4	1 138	2,3
	2012	657	-2,2	866	2,1	1 174	3,2
	2013	662	0,8	891	2,9	1 220	3,9
	2014	684	3,3	906	1,7	1 258	3,2
	2015	704	3,0	941	3,9	1 307	3,9
	2016	740	5,1	955	1,5	1 332	1,9
	2017	752	1,6	949	-0,6	1 372	3,0
	2018	783	4,1	981	3,3	1 435	4,6
	2019	818	4,4	1 007	2,6	1 490	3,9
Dresden, NUTS 2-Region	2010	5 818	0,8	7 765	3,8	9 758	2,7
	2011	6 176	6,2	7 993	2,9	10 035	2,8
	2012	6 289	1,8	8 274	3,5	10 412	3,8
	2013	6 387	1,6	8 589	3,8	10 760	3,3
	2014	6 564	2,8	8 764	2,0	11 200	4,1
	2015	6 755	2,9	9 281	5,9	11 507	2,7
	2016	7 043	4,3	9 293	0,1	11 869	3,1
	2017	7 366	4,6	9 514	2,4	12 301	3,6
	2018	7 702	4,6	9 744	2,4	12 875	4,7
	2019	8 014	4,1	9 948	2,1	13 531	5,1
Leipzig, Stadt	2010	2 945	-2,2	3 804	6,7	3 863	4,3
	2011	3 592	22,0	4 043	6,3	3 981	3,1
	2012	3 681	2,5	4 342	7,4	4 170	4,7
	2013	3 884	5,5	4 606	6,1	4 361	4,6
	2014	3 948	1,6	4 896	6,3	4 561	4,6
	2015	4 205	6,5	4 906	0,2	4 706	3,2
	2016	4 089	-2,7	5 110	4,2	4 921	4,6
	2017	4 320	5,6	5 408	5,8	5 179	5,2
	2018	4 571	5,8	5 567	2,9	5 445	5,1
	2019	4 912	7,4	5 720	2,7	5 803	6,6
Leipzig	2010	782	1,3	886	2,6	1 028	1,7
	2011	841	7,6	925	4,4	1 060	3,1
	2012	848	0,8	959	3,6	1 092	3,0
	2013	871	2,8	1 026	7,0	1 121	2,6
	2014	983	12,8	1 023	-0,3	1 152	2,8
	2015	1 008	2,6	1 047	2,4	1 193	3,5
	2016	1 223	21,3	1 113	6,3	1 233	3,3
	2017	1 266	3,5	1 128	1,3	1 283	4,0
	2018	1 203	-5,0	1 127	-0,0	1 328	3,6
	2019	1 261	4,9	1 161	3,0	1 412	6,3
Nordsachsen	2010	1 035	3,7	726	1,4	921	3,3
	2011	948	-8,4	771	6,1	956	3,8
	2012	940	-0,8	797	3,5	979	2,4
	2013	1 019	8,4	794	-0,4	1 013	3,4
	2014	977	-4,2	798	0,5	1 039	2,6
	2015	1 155	18,2	812	1,8	1 073	3,2
	2016	1 179	2,1	853	5,1	1 108	3,3
	2017	1 222	3,6	866	1,5	1 146	3,4
	2018	1 234	1,0	854	-1,4	1 180	2,9
	2019	1 319	6,9	869	1,8	1 233	4,5
Leipzig, NUTS 2-Region	2010	4 762	-0,4	5 416	5,3	5 812	3,7
	2011	5 381	13,0	5 738	5,9	5 998	3,2

Kreisfreie Stadt Landkreis NUTS 2-Region Land	Jahr	Handel, Verkehr, Gastgewerbe, Information und Kommunikation		Grundstücks- und Wohnungswesen, Finanz- und Unternehmensdienstleister		Öffentliche und sonstige Dienstleister, Erziehung und Gesundheit	
		absolut	Veränderung gegenüber dem Vorjahr	absolut	Veränderung gegenüber dem Vorjahr	absolut	Veränderung gegenüber dem Vorjahr
		Mill. €	%	Mill. €	%	Mill. €	%
	2012	5 469	1,6	6 098	6,3	6 241	4,1
	2013	5 774	5,6	6 426	5,4	6 494	4,1
	2014	5 907	2,3	6 717	4,5	6 752	4,0
	2015	6 368	7,8	6 765	0,7	6 972	3,3
	2016	6 492	1,9	7 076	4,6	7 262	4,2
	2017	6 808	4,9	7 401	4,6	7 607	4,8
	2018	7 009	2,9	7 549	2,0	7 953	4,5
	2019	7 492	6,9	7 750	2,7	8 448	6,2
Sachsen	2010	15 731	-0,4	19 818	4,2	23 046	3,0
	2011	16 916	7,5	20 577	3,8	23 722	2,9
	2012	17 108	1,1	21 198	3,0	24 640	3,9
	2013	17 643	3,1	21 960	3,6	25 461	3,3
	2014	17 936	1,7	22 555	2,7	26 433	3,8
	2015	18 703	4,3	23 330	3,4	27 148	2,7
	2016	19 312	3,3	23 662	1,4	28 064	3,4
	2017	20 211	4,7	24 289	2,6	29 087	3,6
	2018	20 884	3,3	24 766	2,0	30 345	4,3
	2019	21 828	4,5	25 275	2,1	31 934	5,2
Kreisfreie Städte	2010	6 872	0,5	9 442	6,6	10 285	3,9
	2011	7 765	13,0	9 788	3,7	10 648	3,5
	2012	7 909	1,9	10 303	5,3	11 125	4,5
	2013	8 222	4,0	10 881	5,6	11 572	4,0
	2014	8 393	2,1	11 258	3,5	12 130	4,8
	2015	8 768	4,5	11 618	3,2	12 464	2,8
	2016	8 872	1,2	11 763	1,2	12 989	4,2
	2017	9 328	5,1	12 251	4,2	13 574	4,5
	2018	9 862	5,7	12 602	2,9	14 282	5,2
	2019	10 578	7,3	12 974	2,9	15 120	5,9
Landkreise	2010	8 859	-1,0	10 376	2,1	12 761	2,2
	2011	9 151	3,3	10 789	4,0	13 074	2,5
	2012	9 199	0,5	10 895	1,0	13 515	3,4
	2013	9 422	2,4	11 078	1,7	13 889	2,8
	2014	9 544	1,3	11 297	2,0	14 303	3,0
	2015	9 935	4,1	11 712	3,7	14 685	2,7
	2016	10 440	5,1	11 899	1,6	15 075	2,7
	2017	10 883	4,2	12 038	1,2	15 513	2,9
	2018	11 022	1,3	12 163	1,0	16 062	3,5
	2019	11 250	2,1	12 302	1,1	16 814	4,7

Abweichungen in den Summen durch Runden der Zahlen

[Inhalt](#)
**12. Bruttoinlandsprodukt zu Marktpreisen je Erwerbstätigen und je Erwerbstätigenstunde
nach Kreisfreien Städten und Landkreisen**

2010 bis 2019

Kreisfreie Stadt Landkreis NUTS 2-Region Land	Jahr	Bruttoinlandsprodukt je Erwerbstätigen			Bruttoinlandsprodukt je Erwerbstätigenstunde		
		absolut	Veränderung gegenüber dem Vorjahr	2015 = 100	absolut	Veränderung gegenüber dem Vorjahr	2015 = 100
		€	%	Messzahl	€	%	Messzahl
Chemnitz, Stadt	2010	46 735	2,9	83,79	32,08	1,1	82,81
	2011	49 790	6,5	89,27	33,83	5,5	87,33
	2012	51 100	2,6	91,62	35,18	4,0	90,83
	2013	52 218	2,2	93,62	36,50	3,7	94,23
	2014	54 410	4,2	97,55	37,80	3,6	97,59
	2015	55 775	2,5	100	38,73	2,5	100
	2016	57 207	2,6	102,57	40,02	3,3	103,33
	2017	58 786	2,8	105,40	41,30	3,2	106,63
	2018	60 553	3,0	108,57	42,92	3,9	110,79
	2019	62 571	3,3	112,18	44,44	3,5	114,72
Erzgebirgskreis	2010	42 779	6,6	87,43	28,21	4,7	84,36
	2011	44 379	3,7	90,70	29,17	3,4	87,25
	2012	45 233	1,9	92,44	30,50	4,5	91,20
	2013	45 871	1,4	93,75	31,26	2,5	93,48
	2014	47 598	3,8	97,28	32,50	4,0	97,18
	2015	48 931	2,8	100	33,44	2,9	100
	2016	50 211	2,6	102,62	34,58	3,4	103,40
	2017	51 351	2,3	104,95	35,53	2,8	106,27
	2018	52 448	2,1	107,19	36,65	3,1	109,61
	2019	53 434	1,9	109,20	37,56	2,5	112,32
Mittelsachsen	2010	50 908	7,0	93,22	33,83	5,1	91,36
	2011	52 488	3,1	96,11	34,63	2,4	93,53
	2012	50 835	-3,1	93,08	34,22	-1,2	92,42
	2013	50 759	-0,1	92,94	34,53	0,9	93,26
	2014	53 399	5,2	97,78	36,19	4,8	97,73
	2015	54 612	2,3	100	37,03	2,3	100
	2016	56 803	4,0	104,01	38,77	4,7	104,71
	2017	58 001	2,1	106,21	39,81	2,7	107,53
	2018	59 122	1,9	108,26	41,03	3,1	110,82
	2019	60 397	2,2	110,59	42,15	2,7	113,83
Vogtlandkreis	2010	44 781	3,2	86,80	29,54	1,5	84,24
	2011	46 970	4,9	91,04	30,85	4,4	87,98
	2012	47 570	1,3	92,20	31,93	3,5	91,05
	2013	48 603	2,2	94,21	33,00	3,4	94,11
	2014	49 941	2,8	96,80	33,89	2,7	96,65
	2015	51 592	3,3	100	35,07	3,5	100
	2016	52 249	1,3	101,27	35,80	2,1	102,09
	2017	53 606	2,6	103,90	36,95	3,2	105,37
	2018	54 969	2,5	106,55	38,25	3,5	109,07
	2019	56 316	2,5	109,16	39,39	3,0	112,35
Zwickau	2010	46 796	3,9	80,76	31,40	2,6	79,23
	2011	50 111	7,1	86,48	33,23	5,8	83,84
	2012	50 682	1,1	87,47	34,31	3,2	86,56
	2013	51 623	1,9	89,09	35,38	3,1	89,26
	2014	55 670	7,8	96,08	38,05	7,5	95,99
	2015	57 943	4,1	100	39,64	4,2	100
	2016	59 639	2,9	102,93	41,04	3,5	103,53
	2017	61 896	3,8	106,82	42,76	4,2	107,87
	2018	61 835	-0,1	106,72	43,12	0,8	108,79
	2019	63 453	2,6	109,51	44,46	3,1	112,17

Kreisfreie Stadt Landkreis NUTS 2-Region Land	Jahr	Bruttoinlandsprodukt je Erwerbstätigen			Bruttoinlandsprodukt je Erwerbstätigenstunde		
		absolut	Veränderung gegenüber dem Vorjahr	2015 = 100	absolut	Veränderung gegenüber dem Vorjahr	2015 = 100
		€	%	Messzahl	€	%	Messzahl
Chemnitz, NUTS 2-Region	2010	46 465	4,8	86,16	31,06	3,1	84,20
	2011	48 832	5,1	90,55	32,40	4,3	87,82
	2012	49 160	0,7	91,16	33,28	2,7	90,21
	2013	49 889	1,5	92,51	34,19	2,7	92,67
	2014	52 356	4,9	97,08	35,80	4,7	97,02
	2015	53 929	3,0	100	36,89	3,1	100
	2016	55 416	2,8	102,76	38,18	3,5	103,49
	2017	56 935	2,7	105,57	39,42	3,2	106,84
	2018	57 964	1,8	107,48	40,52	2,8	109,83
	2019	59 417	2,5	110,18	41,73	3,0	113,12
Dresden, Stadt	2010	54 157	3,3	85,50	36,35	2,1	83,16
	2011	54 152	-0,0	85,49	36,22	-0,4	82,86
	2012	54 225	0,1	85,61	36,88	1,8	84,37
	2013	56 196	3,6	88,72	38,70	5,0	88,54
	2014	58 304	3,8	92,05	40,14	3,7	91,82
	2015	63 342	8,6	100	43,71	8,9	100
	2016	64 075	1,2	101,16	44,57	2,0	101,97
	2017	65 107	1,6	102,79	45,42	1,9	103,91
	2018	66 759	2,5	105,39	47,02	3,5	107,57
	2019	68 373	2,4	107,94	48,23	2,6	110,34
Bautzen	2010	44 087	0,3	86,86	29,69	-1,1	84,96
	2011	46 778	6,1	92,17	31,39	5,7	89,84
	2012	46 432	-0,7	91,48	31,68	0,9	90,68
	2013	48 023	3,4	94,62	33,11	4,5	94,77
	2014	49 601	3,3	97,73	34,12	3,0	97,65
	2015	50 754	2,3	100	34,94	2,4	100
	2016	52 116	2,7	102,68	36,03	3,1	103,10
	2017	53 651	2,9	105,71	37,30	3,5	106,74
	2018	54 525	1,6	107,43	38,30	2,7	109,60
	2019	56 564	3,7	111,45	39,86	4,1	114,06
Görlitz	2010	48 287	3,2	86,23	32,46	1,7	83,91
	2011	50 116	3,8	89,50	33,57	3,4	86,79
	2012	51 712	3,2	92,35	35,27	5,1	91,18
	2013	52 443	1,4	93,66	36,25	2,8	93,71
	2014	54 261	3,5	96,90	37,47	3,4	96,88
	2015	55 995	3,2	100	38,68	3,2	100
	2016	56 938	1,7	101,68	39,65	2,5	102,51
	2017	58 677	3,1	104,79	40,96	3,3	105,89
	2018	60 695	3,4	108,39	42,80	4,5	110,65
	2019	61 726	1,7	110,23	43,74	2,2	113,08
Meißen	2010	48 933	6,7	86,79	32,21	5,0	84,59
	2011	51 760	5,8	91,81	33,91	5,3	89,05
	2012	52 220	0,9	92,62	34,96	3,1	91,79
	2013	52 476	0,5	93,08	35,51	1,6	93,23
	2014	55 136	5,1	97,79	37,20	4,8	97,67
	2015	56 380	2,3	100	38,08	2,4	100
	2016	58 484	3,7	103,73	39,81	4,5	104,55
	2017	59 491	1,7	105,52	40,79	2,4	107,10
	2018	59 469	-0,0	105,48	41,23	1,1	108,26
	2019	59 500	0,1	105,53	41,48	0,6	108,93
Sächsische Schweiz- Osterzgebirge	2010	42 492	1,8	81,41	28,07	0,3	79,55
	2011	45 421	6,9	87,03	29,93	6,6	84,84
	2012	46 630	2,7	89,34	31,30	4,6	88,71
	2013	47 815	2,5	91,61	32,47	3,8	92,04

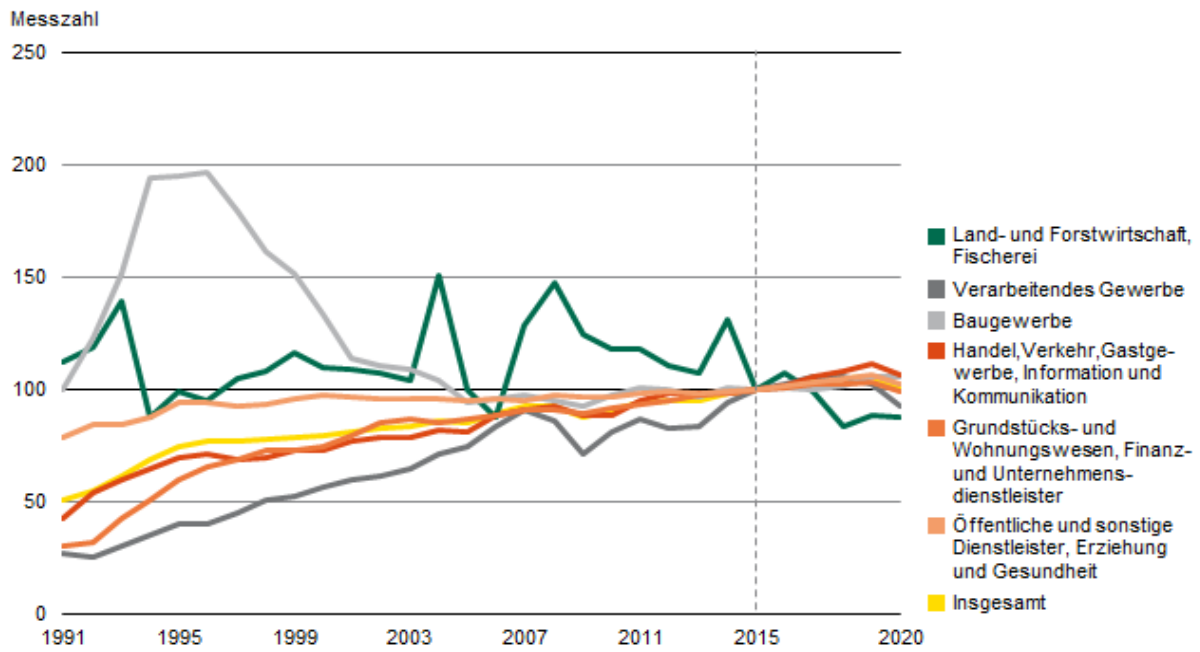
Kreisfreie Stadt Landkreis NUTS 2-Region Land	Jahr	Bruttoinlandsprodukt je Erwerbstätigen			Bruttoinlandsprodukt je Erwerbstätigenstunde		
		absolut	Veränderung gegenüber dem Vorjahr	2015 = 100	absolut	Veränderung gegenüber dem Vorjahr	2015 = 100
		€	%	Messzahl	€	%	Messzahl
	2014	50 627	5,9	97,00	34,25	5,5	97,07
	2015	52 193	3,1	100	35,28	3,0	100
	2016	53 235	2,0	102,00	36,29	2,8	102,85
	2017	55 112	3,5	105,59	37,77	4,1	107,05
	2018	55 860	1,4	107,03	38,74	2,6	109,79
	2019	57 014	2,1	109,24	39,73	2,6	112,60
Dresden, NUTS 2-Region	2010	49 180	3,1	85,40	32,88	1,7	83,22
	2011	50 732	3,2	88,09	33,80	2,8	85,55
	2012	51 171	0,9	88,86	34,70	2,7	87,84
	2013	52 564	2,7	91,27	36,07	4,0	91,31
	2014	54 708	4,1	95,00	37,48	3,9	94,88
	2015	57 589	5,3	100	39,50	5,4	100
	2016	58 721	2,0	101,97	40,58	2,7	102,72
	2017	60 072	2,3	104,31	41,69	2,7	105,53
	2018	61 321	2,1	106,48	42,99	3,1	108,84
	2019	62 668	2,2	108,82	44,08	2,5	111,60
Leipzig, Stadt	2010	47 970	3,0	79,85	32,97	2,2	79,14
	2011	52 263	8,9	86,99	35,76	8,5	85,84
	2012	53 560	2,5	89,15	37,24	4,2	89,41
	2013	54 814	2,3	91,24	38,63	3,7	92,73
	2014	57 689	5,2	96,03	40,36	4,5	96,88
	2015	60 077	4,1	100	41,66	3,2	100
	2016	60 529	0,8	100,75	42,25	1,4	101,42
	2017	62 464	3,2	103,97	43,76	3,6	105,05
	2018	63 420	1,5	105,56	44,91	2,6	107,82
	2019	65 914	3,9	109,72	46,81	4,2	112,39
Leipzig	2010	52 921	4,6	89,07	34,92	3,0	86,60
	2011	54 087	2,2	91,04	35,54	1,8	88,15
	2012	55 081	1,8	92,71	36,98	4,0	91,70
	2013	55 844	1,4	93,99	37,96	2,6	94,13
	2014	58 529	4,8	98,51	39,72	4,6	98,50
	2015	59 413	1,5	100	40,32	1,5	100
	2016	63 646	7,1	107,12	43,54	8,0	107,98
	2017	65 788	3,4	110,73	45,28	4,0	112,30
	2018	66 279	0,7	111,56	46,08	1,8	114,27
	2019	67 006	1,1	112,78	46,76	1,5	115,98
Nordsachsen	2010	47 327	3,6	87,39	31,57	1,4	85,98
	2011	48 252	2,0	89,09	31,96	1,2	87,03
	2012	48 332	0,2	89,24	32,64	2,1	88,89
	2013	49 398	2,2	91,21	33,75	3,4	91,92
	2014	51 349	3,9	94,81	34,96	3,6	95,20
	2015	54 158	5,5	100	36,72	5,0	100
	2016	56 105	3,6	103,60	38,34	4,4	104,42
	2017	57 389	2,3	105,97	39,34	2,6	107,13
	2018	58 132	1,3	107,34	40,21	2,2	109,50
	2019	60 460	4,0	111,64	42,01	4,5	114,42
Leipzig, NUTS 2-Region	2010	48 841	3,5	82,93	33,10	2,2	81,73
	2011	51 877	6,2	88,08	34,99	5,7	86,39
	2012	52 892	2,0	89,81	36,32	3,8	89,68
	2013	54 027	2,1	91,73	37,59	3,5	92,80
	2014	56 720	5,0	96,31	39,25	4,4	96,91
	2015	58 895	3,8	100	40,50	3,2	100
	2016	60 348	2,5	102,47	41,80	3,2	103,20
	2017	62 214	3,1	105,64	43,27	3,5	106,83
	2018	63 048	1,3	107,05	44,31	2,4	109,40

Kreisfreie Stadt Landkreis NUTS 2-Region Land	Jahr	Bruttoinlandsprodukt je Erwerbstätigen			Bruttoinlandsprodukt je Erwerbstätigenstunde		
		absolut	Veränderung gegenüber dem Vorjahr	2015 = 100	absolut	Veränderung gegenüber dem Vorjahr	2015 = 100
		€	%	Messzahl	€	%	Messzahl
	2019	65 180	3,4	110,67	45,96	3,7	113,48
Sachsen	2010	48 116	3,8	84,95	32,28	2,3	83,09
	2011	50 338	4,6	88,87	33,59	4,1	86,48
	2012	50 891	1,1	89,85	34,60	3,0	89,08
	2013	51 996	2,2	91,80	35,79	3,4	92,14
	2014	54 401	4,6	96,04	37,34	4,3	96,13
	2015	56 642	4,1	100	38,84	4,0	100
	2016	57 989	2,4	102,38	40,05	3,1	103,12
	2017	59 541	2,7	105,12	41,31	3,1	106,35
	2018	60 618	1,8	107,02	42,49	2,8	109,38
	2019	62 219	2,6	109,85	43,77	3,0	112,70
Kreisfreie Städte	2010	50 227	3,1	82,87	34,18	1,9	81,46
	2011	52 552	4,6	86,70	35,58	4,1	84,79
	2012	53 363	1,5	88,04	36,70	3,2	87,47
	2013	54 885	2,9	90,55	38,26	4,2	91,18
	2014	57 329	4,5	94,58	39,79	4,0	94,84
	2015	60 613	5,7	100	41,96	5,4	100
	2016	61 359	1,2	101,23	42,79	2,0	101,97
	2017	62 869	2,5	103,72	43,99	2,8	104,84
	2018	64 266	2,2	106,03	45,42	3,2	108,24
	2019	66 322	3,2	109,42	46,97	3,4	111,95
Landkreise	2010	46 813	4,2	86,56	31,13	2,5	84,45
	2011	48 962	4,6	90,54	32,38	4,0	87,85
	2012	49 336	0,8	91,23	33,30	2,8	90,34
	2013	50 146	1,6	92,73	34,24	2,8	92,89
	2014	52 507	4,7	97,09	35,78	4,5	97,07
	2015	54 079	3,0	100	36,86	3,0	100
	2016	55 789	3,2	103,16	38,30	3,9	103,89
	2017	57 337	2,8	106,02	39,56	3,3	107,32
	2018	58 169	1,5	107,56	40,54	2,5	109,99
	2019	59 440	2,2	109,91	41,63	2,7	112,94

[Inhalt](#)

Abb. 1 Bruttowertschöpfung (preisbereinigt) im Freistaat Sachsen 1991 bis 2020 nach Wirtschaftsbereichen und -abschnitten

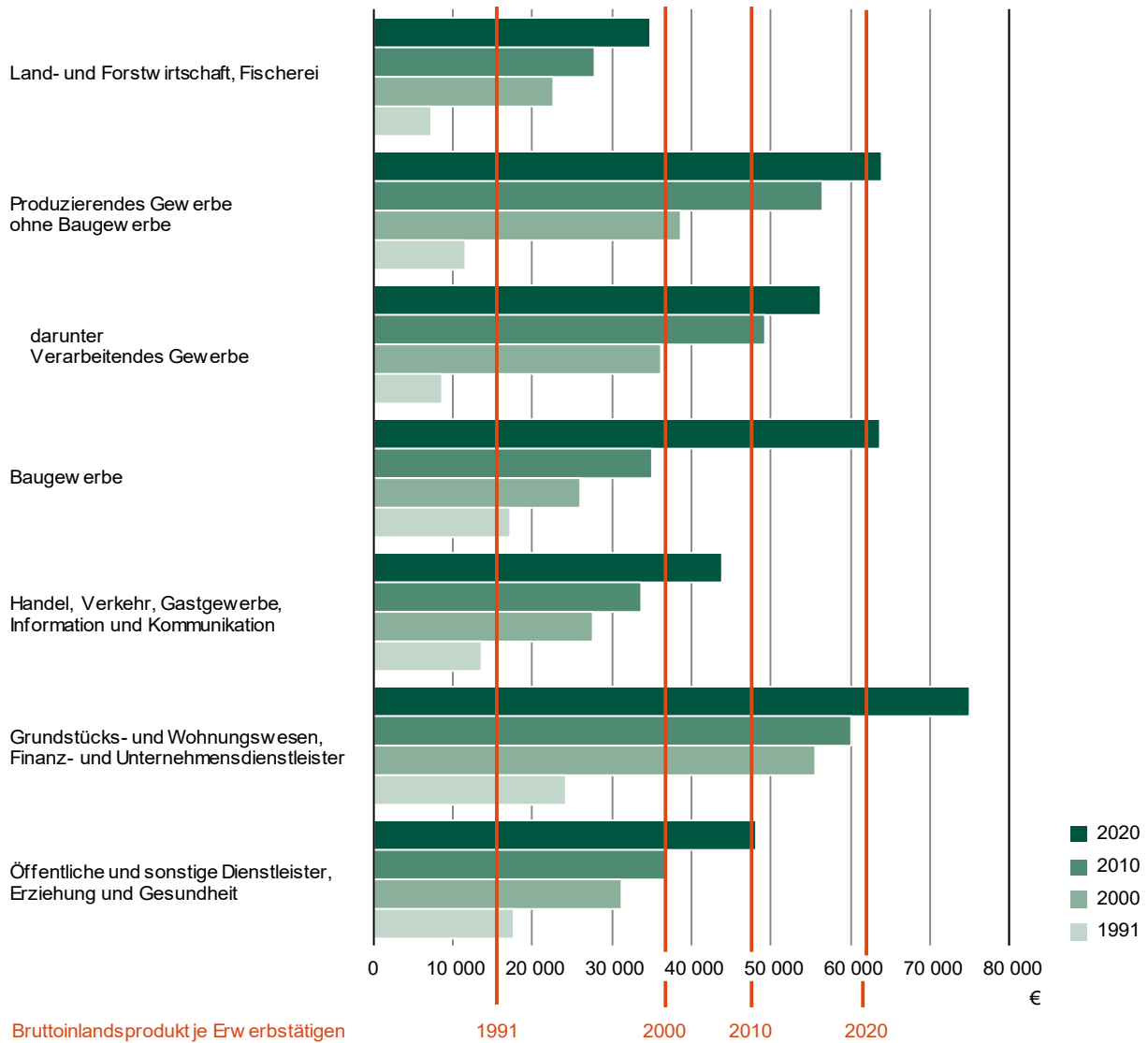
2015=100



Berechnungsstand: August 2020 (VGR der Länder)

[Inhalt](#)

Abb. 2 Bruttoinlandsprodukt und Bruttowertschöpfung je Erwerbstätigen (in jeweiligen Preisen) im Freistaat Sachsen 1991, 2000, 2010 und 2020 nach Wirtschaftsbereichen und -abschnitten



Berechnungsstand: August 2020 (VGR der Länder)

[Inhalt](#)

Abb. 3 Bruttoinlandsprodukt (BIP) und Bruttoinlandsprodukt je Erwerbstätigen im Freistaat Sachsen 2019 nach Kreisfreien Städten und Landkreisen

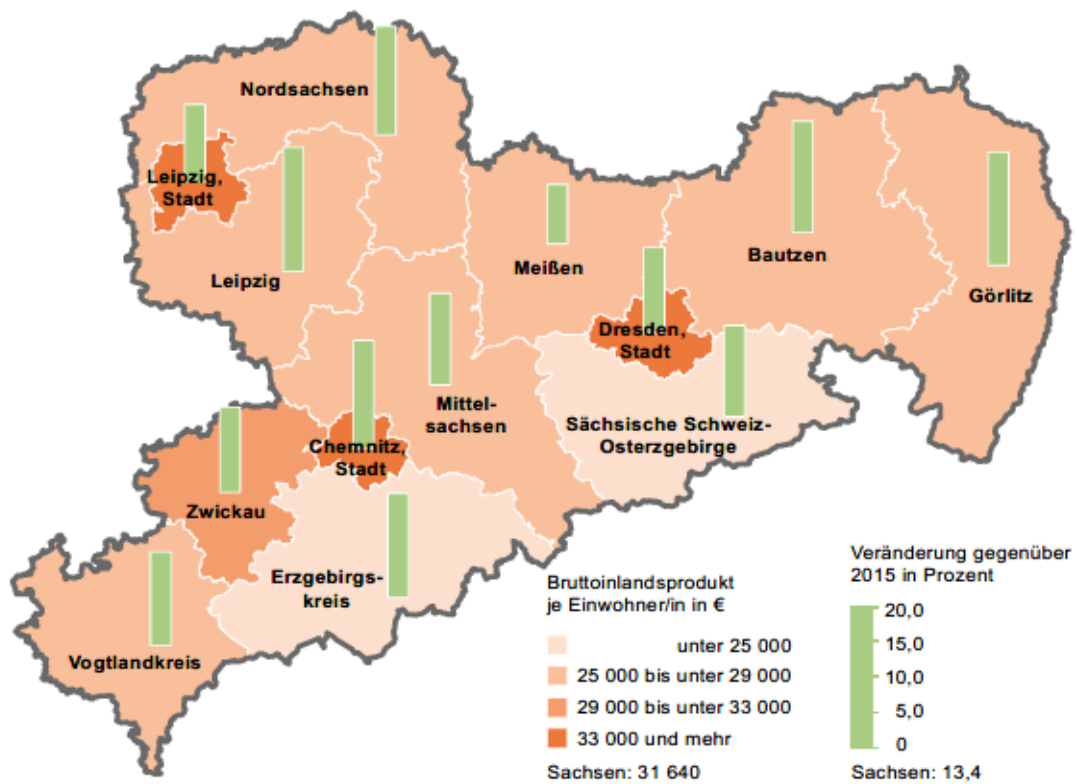


Berechnungsstand: August 2020 (VGR der Länder)

[Inhalt](#)

Abb. 4 Bruttoinlandsprodukt (BIP) je Einwohner/-in¹⁾ im Freistaat Sachsen 2019 nach Kreisfreien Städten und Landkreisen

Gebietsstand: 1. Januar 2021



Berechnungsstand: August 2020 (VGR des Bundes)

Kartengrundlage: Verwaltungsgrenzen GeoSN 2020, www.govdata.de/dl-de/by-2-0

1) Durchschnittliche Bevölkerung auf Basis des Zensus 2011.