

Statistischer Bericht



Bruttoinlandsprodukt und Bruttowertschöpfung im Freistaat Sachsen nach Kreisfreien Städten und Landkreisen

2010 bis 2019

P I 1 – j/19, P I 4 – j/18

Zeichenerklärung

- Nichts vorhanden (genau Null)
- 0 weniger als die Hälfte von 1 in der letzten besetzten Stelle, jedoch mehr als nichts
- ... Angabe fällt später an
- / Zahlenwert nicht sicher genug
- . Zahlenwert unbekannt oder geheim zu halten
- x Tabellenfach gesperrt, weil Aussage nicht sinnvoll
- () Aussagewert ist eingeschränkt
- p vorläufige Zahl
- r berichtigte Zahl
- s geschätzte Zahl

Allen Rechnungen liegen die ungerundeten Werte zugrunde. In einzelnen Fällen können bei der Summenbildung geringe Abweichungen entstehen, die in Abbildungen und Tabellen auf ab- bzw. aufgerundete Einzelangaben zurückzuführen sind.

Herausgeber, Redaktion, Gestaltung, Satz
Statistisches Landesamt des Freistaates Sachsen
Macherstraße 63, 01917 Kamenz
Telefon +49 3578 33-1913
Telefax +49 3578 33-1921
E-Mail info@statistik.sachsen.de

Druck
Diese Veröffentlichung steht ausschließlich in elektronischer Form bereit.

Redaktionsschluss
Januar 2021

Bezug
Download im Internet kostenfrei unter
www.statistik.sachsen.de

Erscheinungsfolge
zweijährlich

Verteilerhinweis
Diese Informationsschrift wird von der Sächsischen Staatsregierung im Rahmen ihrer verfassungsmäßigen Verpflichtung zur Information der Öffentlichkeit herausgegeben. Sie darf weder von Parteien noch von deren Kandidaten oder Helfern im Zeitraum von sechs Monaten vor einer Wahl zum Zwecke der Wahlwerbung verwendet werden. Dies gilt für alle Wahlen.
Missbräuchlich ist insbesondere die Verteilung auf Wahlveranstaltungen, an Informationsständen der Parteien sowie das Einlegen, Aufdrucken oder Aufkleben parteipolitischer Informationen oder Werbemittel. Untersagt ist auch die Weitergabe an Dritte zur Verwendung bei der Wahlwerbung.
Auch ohne zeitlichen Bezug zu einer bevorstehenden Wahl darf die vorliegende Druckschrift nicht so verwendet werden, dass dies als Parteinahme des Herausgebers zu Gunsten einzelner politischer Gruppen verstanden werden könnte. Diese Beschränkungen gelten unabhängig vom Vertriebsweg, also unabhängig davon, auf welchem Wege und in welcher Anzahl diese Informationsschrift dem Empfänger zugegangen ist. Erlaubt ist jedoch den Parteien, diese Informationsschrift zur Unterrichtung ihrer Mitglieder zu verwenden.

Copyright
Statistisches Landesamt des Freistaates Sachsen, Kamenz 2021
Vervielfältigung und Verbreitung, auch auszugsweise, mit Quellenangabe gestattet.

Statistischer Bericht P I 1 - j/19, P I 4 - j/18
Bruttoinlandsprodukt und Bruttowertschöpfung
2010 bis 2019

[Titel](#)

[Impressum](#)

Inhalt

[Vorbemerkungen](#)

Tabellen

1. [Bruttoinlandsprodukt, Erwerbstätige, Einwohner sowie Bruttoinlandsprodukt je Erwerbstätigen und je Einwohner im Freistaat Sachsen](#)
2. [Bruttoinlandsprodukt, Erwerbstätige, Einwohner sowie Bruttoinlandsprodukt je Erwerbstätigen und je Einwohner in Deutschland](#)
3. [Bruttoinlandsprodukt und Bruttowertschöpfung in jeweiligen Preisen nach Wirtschaftsbereichen und -abschnitten](#)
4. [Bruttoinlandsprodukt und Bruttowertschöpfung preisbereinigt, verkettet nach Wirtschaftsbereichen und -abschnitten](#)
5. [Bruttoinlandsprodukt und Bruttowertschöpfung in jeweiligen Preisen je Erwerbstätigen nach Wirtschaftsbereichen und -abschnitten](#)
6. [Bruttoinlandsprodukt und Bruttowertschöpfung preisbereinigt, verkettet je Erwerbstätigen nach Wirtschaftsbereichen und -abschnitten](#)
7. [Bruttoinlandsprodukt und Bruttowertschöpfung in jeweiligen Preisen je Erwerbstätigenstunde nach Wirtschaftsbereichen und -abschnitten](#)
8. [Bruttoinlandsprodukt und Bruttowertschöpfung preisbereinigt, verkettet je Erwerbstätigenstunde nach Wirtschaftsbereichen und -abschnitten](#)
9. [Bruttoinlandsprodukt zu Marktpreisen und BIP zu Marktpreisen je Einwohner nach Kreisfreien Städten und](#)
10. [Bruttowertschöpfung zu Herstellungspreisen \(BWS\) insgesamt und in den Wirtschaftsbereichen Land- und Forstwirtschaft und Produzierendes Gewerbe nach Kreisfreien Städten und Landkreisen](#)
11. [Bruttowertschöpfung zu Herstellungspreisen \(BWS\) in den Dienstleistungsbereichen nach Kreisfreien Städten und Landkreisen](#)
12. [Bruttoinlandsprodukt zu Marktpreisen je Erwerbstätigen und je Erwerbstätigenstunde nach Kreisfreien Städten und Landkreisen](#)

Abbildungen

1. [Bruttowertschöpfung \(preisbereinigt\) im Freistaat Sachsen 1991 bis 2019 nach Wirtschaftsbereichen und -abschnitten](#)
2. [Bruttoinlandsprodukt und Bruttowertschöpfung je Erwerbstätigen \(in jeweiligen Preisen\) im Freistaat Sachsen 1991, 2000, 2010 und 2019 nach Wirtschaftsbereichen und -abschnitten](#)
3. [Bruttoinlandsprodukt \(BIP\) und Bruttoinlandsprodukt je Erwerbstätigen im Freistaat Sachsen 2018 nach Kreisfreien Städten und Landkreisen](#)
4. [Bruttoinlandsprodukt \(BIP\) je Einwohner im Freistaat Sachsen 2018 nach Kreisfreien Städten und Landkreisen](#)

[Inhalt](#)

Vorbemerkungen

Die in diesem Statistischen Bericht verarbeiteten Ergebnisse des Arbeitskreises "Volkswirtschaftliche Gesamtrechnungen der Länder" stehen im Internet unter dem Link: <https://www.statistikportal.de/de/vgrdl>

Zusätzliche Erläuterungen

Hinweis: Öffnen der Datei durch Doppelklick auf das Symbol. Falls Ihr Betriebssystem das Öffnen der nachfolgend eingebetteten PDF-Datei nicht unterstützt, ist dieser Inhalt in der zur Langzeitarchivierung erstellten PDF-Datei des gesamten Statistischen Berichts enthalten. Diese ist in der gemeinsamen Publikationsdatenbank (Statistische Bibliothek) des Bundes und der Länder abgelegt.



Vorbemerkungen

Vorbemerkungen

In diesem Bericht werden in den Tabellen Ergebnisse zum Bruttoinlandsprodukt (BIP) und der Bruttowertschöpfung (BWS) des Freistaates Sachsen 2010 bis 2019, der Kreisfreien Städte und Landkreise in Sachsen 2009 bis 2018 auf der Grundlage der Klassifikation der Wirtschaftszweige, Ausgabe 2008 (WZ 2008) publiziert. Diese berücksichtigt die Vorgaben der europaweit rechtsverbindlichen Systematik der Wirtschaftszweige in der Europäischen Gemeinschaft (NACE Rev. 2), die mit der Verordnung (EG) Nr. 1893/2006 des Europäischen Parlaments und des Rates vom 20. Dezember 2006 (ABl. EG Nr. L 393) veröffentlicht wurde.

In allen Abbildungen und Tabellen wird aus Platzgründen und im Interesse der Übersichtlichkeit auf eine geschlechterspezifische Differenzierung verzichtet. Entsprechende Begriffe meinen im Sinne der allgemeinen Gleichbehandlung grundsätzlich alle Geschlechter und beinhalten keinerlei Wertung.

Die vorliegenden Ergebnisse wurden vom Arbeitskreis "Volkswirtschaftliche Gesamtrechnungen der Länder" (AK VGRdL), einem gemeinsamen Forum aller Statistischen Landesämter Deutschlands, nach ESVG 2010 berechnet. Das ESVG 2010 ist für die Volkswirtschaftlichen Gesamtrechnungen (VGR) auf nationaler und regionaler Ebene in allen EU-Mitgliedstaaten rechtsverbindlich vorgeschrieben. Damit sind die vorgelegten Ergebnisse auch über die Grenzen Deutschlands hinaus methodisch vergleichbar. Weitere Informationen finden Sie auch auf der Internetseite unter: <http://www.statistikportal.de/de/vgrdl>

Alle Ergebnisse bis zum Jahr 2018 sind auf den Berechnungsstand August 2019 der VGR des Statistischen Bundesamtes abgestimmt. Für die Jahre 2010 bis 2017 wurden die Ergebnisse originär und für das Jahr 2018 als Fortschreibung ermittelt. Die Daten vor 2010 sind die Ergebnisse einer inhaltlich und methodisch vergleichbaren Rückrechnung. Für das Jahr 2019 wurden Fortschreibungsergebnisse mit dem Berechnungsstand Februar 2020 ermittelt. Am aktuellen Rand haben die Ergebnisse vorläufigen Charakter.

Revision 2019

Im Jahr 2019 fand in Deutschland – wie in den meisten Mitgliedstaaten der Europäischen Union – eine umfassende Revision der VGR statt. In den VGR einschließlich der Erwerbstätigenrechnung werden etwa alle fünf Jahre die Berechnungen und damit alle Ergebnisse in sogenannten Generalrevisionen überarbeitet, wie zuletzt 2014 zur europaweiten Einführung des neuen Europäischen Systems Volkswirtschaftlicher Gesamtrechnungen (ESVG 2010). Dabei sollen insbesondere neue international vereinbarte Konzepte, Definitionen und Klassifikationen eingeführt sowie methodische Verbesserungen und, soweit verfügbar, neue Datengrundlagen eingearbeitet werden.

Im Rahmen der VGR-Revision 2019 gab es keine maßgeblichen konzeptionellen Änderungen, vielmehr wurden insbesondere neue Datenquellen und Berechnungsmethoden berücksichtigt. Darüber hinaus wurde diese Gelegenheit genutzt, um die gesamten VGR-Systeme umfassend zu überprüfen und bei Bedarf zu überarbeiten und neue Erkenntnisse in die Berechnungen zu integrieren. Um Brüche in den Zeitreihen zu vermeiden und den Datennutzern weiterhin methodisch konsistente Zeitreihen zur Verfügung zu stellen, wurden alle Ergebnisse soweit möglich bis 1991 zurück neu berechnet. Die nächste VGR-Generalrevision findet, überwiegend europaweit harmonisiert, voraussichtlich 2024 statt.

Weitere Informationen zur Revision 2019 auf Bundesebene finden Sie auf den Internetseiten des Statistischen Bundesamtes:

<https://www.destatis.de/DE/Themen/Wirtschaft/Volkswirtschaftliche-Gesamtrechnungen-Inlandsprodukt/AnkuendigungRevision2019.html>.

Die entstehungsseitige Berechnung des BIP erfolgt in der Regionalrechnung in verschiedenen Phasen. Im Einzelnen sind dies die erste und die zweite Fortschreibung sowie die Originärberechnung. In den einzelnen Phasen werden die sukzessiv über einen längeren Zeitraum anfallenden Ausgangsdaten eingearbeitet. Die Ergebnisse der Fortschreibungen tragen generell vorläufigen Charakter und werden später durch die Ergebnisse der Originärberechnung ersetzt. Um dem aktuellen Datenbedarf Rechnung zu tragen, wird zunächst die BWS der Wirtschaftsbereiche mittels geeigneter Indikatoren (z. B. Umsätze) fortgeschrieben und zum BIP zusammengefasst. Im Rahmen der Originärberechnung können dann alle verfügbaren Ausgangsdaten berücksichtigt werden. Die Originärberechnungsergebnisse sind infolge der breiteren zugrunde liegenden Datenbasis gegenüber den Fortschreibungsergebnissen exakter. Durch die sich von Berechnungsstufe zu Berechnungsstufe verbreiternde Datenbasis wird deshalb auch eine Erhöhung der Veröffentlichungstiefe möglich. Mit diesem Verfahren stellt sich die Länderstatistik dem Anspruch nach äußerster Aktualität und größtmöglicher Absicherung der Endergebnisse durch Berücksichtigung sämtlicher verfügbarer Statistiken. Jeder neue Berechnungsstand bedeutet, dass die Ergebnisse des vorhergehenden Standes ersetzt werden.

Die zur Ermittlung von Pro-Kopf-Werten oder Pro-Stunden-Angaben genutzten Bezugswerte (Erwerbstätige, Arbeitsvolumen) berechnete der Arbeitskreis "Erwerbstätigenrechnung des Bundes und der Länder" (AK ETR). Bei den Personenangaben handelt es sich um Jahresdurchschnitte am Arbeitsort (Inlandskonzept). Daneben werden auch jahresdurchschnittliche Einwohnerzahlen (Inländerkonzept) zur Bildung von Pro-Kopf-Werten verwendet. Bei den Angaben zu den Einwohnern handelt es sich um die mittlere Bevölkerung des entsprechenden Jahres im jeweiligen Gebiet auf Basis des Zensus 2011.

Die nachfolgende schematische Darstellung verdeutlicht die Berechnung des BIP bzw. der BWS nach dem Produktionsansatz unter Beachtung der verschiedenen Bewertungskonzepte:

Produktionswert zu Herstellungspreisen

(einschließlich FISIM);
[Umsätze von Waren und Dienstleistungen, Bestandsveränderungen an fertigen und unfertigen Erzeugnissen aus eigener Produktion, selbsterstellte Anlagen]

- Vorleistungen zu Anschaffungspreisen (einschließlich FISIM)
[z. B. Rohstoffe, fremdbezogene Vorprodukte, Hilfs- und Betriebsstoffe, Bau- und Reparaturleistungen, gewerbliche Mieten]
- = Bruttowertschöpfung zu Herstellungspreisen
- + Gütersteuern (Mehrwertsteuer, Verkehr- und Verbrauchsteuern, Importabgaben)
- Gütersubventionen
- = Bruttoinlandsprodukt zu Marktpreisen

Bei der Wertschöpfungsberechnung kommt darüber hinaus auch der Einkommensansatz zur Anwendung, bei dem die arbeits- und die kapitalbezogenen Komponenten der BWS zunächst einzeln ermittelt und dann zusammengefügt werden.

Die Angaben für die Kreisfreien Städte und Landkreise für alle Jahre basieren auf dem aktuellen Gebietsstand. Die Ergebnisse zum BIP und der BWS für die drei NUTS 2-Regionen ergeben sich durch Addition der entsprechenden Kreisergebnisse. Das BIP zu Marktpreisen sowie die BWS zu Herstellungspreisen können für die Kreisfreien Städte und Landkreise nur in jeweiligen Preisen ausgewiesen werden, da auf dieser regionalen Ebene keine gesicherten gesamtwirtschaftlichen Preisindizes zur Deflationierung vorliegen. Ein Ausweis der realen Entwicklung zwischen den Jahren ist somit auf Kreisebene nicht möglich.

Detaillierte Jahresergebnisse für alle Länder bzw. Kreise werden vom AK VGRdL in Form von Gemeinschaftsveröffentlichungen publiziert.

Erläuterungen

Bruttoinlandsprodukt, Bruttowertschöpfung

Das Bruttoinlandsprodukt umfasst den Wert aller innerhalb eines Wirtschaftsgebietes während einer bestimmten Periode produzierten Waren und Dienstleistungen und stellt damit die gesamtwirtschaftliche Leistung dar. Seine Bewertung erfolgt zu Marktpreisen. Es entspricht entsehtungsseitig der Bruttowertschöpfung aller Wirtschaftsbe- reiche zuzüglich der Gütersteuern und abzüglich der Gütersubventionen. Die Bruttowertschöpfung wird aus dem Wert der gesamten im Berichtszeitraum produzierten Wa-

ren und Dienstleistungen (Produktionswert) abzüglich des Wertes der bei der Produktion verbrauchten Güter (Vorleistungen) ermittelt und zu Herstellungspreisen bewertet. Das Bruttoinlandsprodukt und die meisten seiner Komponenten lassen sich sowohl nominal (in jeweiligen Preisen) als auch preisbereinigt darstellen. Die Preisbereinigung erfolgt auf der Grundlage einer jährlich wechselnden Preisbasis (Vorjahrespreisbasis). Dadurch wird die reale Wirtschaftsentwicklung im Zeitablauf frei von Preiseinflüssen dargestellt. Die Veränderungsrate des preisbereinigten Bruttoinlandsprodukts dient als Messgröße für die Wirtschaftsentwicklung der Volkswirtschaften. Das Bruttoinlandsprodukt (Inlandskonzept) unterscheidet sich vom Bruttonationaleinkommen (Inländerkonzept) durch den Saldo der an die übrige Welt (Ausland, übriges Inland) geleisteten und den von Inländern aus der übrigen Welt bezogenen Primäreinkommen (Arbeitnehmerentgelte, Vermögenseinkommen sowie geleistete Produktions- und Importabgaben bzw. empfangene Subventionen).

Gütersteuern

sind Steuern, die pro Einheit einer produzierten oder gehandelten Ware oder Dienstleistung zu entrichten sind. Sie können entweder als ein bestimmter Geldbetrag oder als ein bestimmter Prozentsatz des Preises pro Einheit des Gutes festgesetzt werden. Die wichtigste Gütersteuer ist die Mehrwertsteuer (MwSt), eine Form der Umsatzsteuer, weil sie grundsätzlich jeden Erwerb von Waren und Dienstleistungen belastet. Die Mehrwertsteuer (einschl. Einfuhrumsatzsteuer) erbringt rund zwei Drittel des gesamten Gütersteueraufkommens.

Gütersubventionen

Gütersubventionen sind Subventionen, die pro Einheit einer produzierten oder eingeführten Ware oder Dienstleistung geleistet werden. In den Volkswirtschaftlichen Gesamtrechnungen werden Subventionen als laufende Zahlungen ohne Gegenleistung charakterisiert, die der Staat oder Institutionen der Europäischen Union an gebietsansässige Produzenten leisten, um den Umfang der Produktion dieser Einheiten, ihre Verkaufspreise oder die Entlohnung der Produktionsfaktoren zu beeinflussen.

Einwohnerinnen und Einwohner

Zu den Einwohnerinnen und Einwohnern Deutschlands gehören alle Personen (Deutsche und Ausländer), die im Bundesgebiet ihren ständigen Wohnsitz haben. Nicht dazu zählen jedoch die Angehörigen ausländischer Missionen und Streitkräfte. Die Einwohnerinnen und Einwohner werden in den VGR als Jahresdurchschnittszahl auf Basis des Zensus 2011 ausgewiesen. Ausnahme: Einwohnerinnen und Einwohner (Länderergebnisse) im aktuellsten Jahr zum Stichtag 30.06.

Erwerbstätige

Die Darstellung der Erwerbstätigkeit erfolgt als durchschnittliche Größe des jeweiligen Berichtszeitraumes zum einen nach dem Inlandskonzept (Erwerbstätige am Arbeitsort). Erfasst werden alle Personen, die im jeweiligen Gebiet ihren Wohn- und Arbeitsort haben, zuzüglich der außerhalb dieses Gebietes wohnenden Personen, die als Einpendlerinnen bzw. Einpendler in diese Region ihren Arbeitsort erreichen. Zum anderen erfolgt der Nachweis nach dem Inländerkonzept (Erwerbstätige am Wohnort). Hier werden alle Personen erfasst, die im jeweiligen Gebiet ihren Wohn- und Arbeitsort haben, zusätzlich aber auch diejenigen Personen, die zwar in diesem Gebiet wohnen, aber als Auspendlerinnen bzw. Auspendler ihren Arbeitsort in anderen Regionen haben. Zu den Erwerbstätigen rechnen alle Personen, die eine auf Erwerb gerichtete Tätigkeit ausüben, unabhängig von der Dauer der tatsächlich geleisteten oder vertragsmäßig zu leistenden Arbeitszeit. Für die Zuordnung als Erwerbstätige ist es unerheblich, ob aus dieser Tätigkeit der überwiegende Lebensunterhalt bestritten wird. Im Falle mehrerer Tätigkeiten wird der Erwerbstätige nur einmal gezählt (Personenkonzept). Maßgebend für die Stellung im Beruf bzw. nach Wirtschaftszweigen ist die zeitlich überwiegende Tätigkeit. Nicht zu den Erwerbstätigen zählen Personen als Verwalterin bzw. Verwalter ihres Privatvermögens (z. B. Immobilien, Geldvermögen, Wertpapiere).

Arbeitsvolumen

Das Arbeitsvolumen umfasst die tatsächlich geleistete Arbeitszeit aller Erwerbstätigen, die als Arbeitnehmerinnen bzw. Arbeitnehmer oder als Selbstständige beziehungsweise als mithelfende Familienangehörige eine auf wirtschaftlichen Erwerb gerichtete Tätigkeit ausüben. Hierzu zählen auch die geleisteten Arbeitsstunden von Personen mit mehreren gleichzeitigen Beschäftigungsverhältnissen. Nicht zum Arbeitsvolumen gehören hingegen die bezahlten, aber nicht geleisteten Arbeitsstunden, beispielsweise Jahresurlaub, Elternzeit, Feiertage, Kurzarbeit oder krankheitsbedingte Abwesenheit. Ebenfalls unberücksichtigt bleiben die nicht bezahlten Pausen sowie die Zeit für die Fahrten zwischen Wohnung und Arbeitsplatz. Das Arbeitsvolumen umfasst somit die Gesamtzahl der während des Berichtszeitraums am jeweiligen Arbeitsort von Arbeitnehmerinnen und Arbeitnehmern sowie Selbstständigen innerhalb einer Region tatsächlich geleisteten Arbeitsstunden. Es berücksichtigt weder Intensität noch Qualität der geleisteten Arbeit. Das Arbeitsvolumen ergibt sich als Produkt aus Erwerbstätigenzahl und Arbeitszeit je Erwerbstätigen.

Wirtschaftsfachliche Gliederung nach Bereichen und Abschnitten der "Klassifikation der Wirtschaftszweige Ausgabe 2008 (WZ 2008)"

A	Land- und Forstwirtschaft, Fischerei
B bis F	Produzierendes Gewerbe
B bis E	Produzierendes Gewerbe ohne Baugewerbe
C	Verarbeitendes Gewerbe
F	Baugewerbe
G bis T	Dienstleistungsbereiche
G bis J	Handel, Verkehr, Gastgewerbe, Information und Kommunikation
K bis N	Grundstücks- und Wohnungswesen, Finanz- und Unternehmensdienstleister
O bis T	Öffentliche und sonstige Dienstleister, Erziehung und Gesundheit

Die wirtschaftsfachliche Zuordnung erfolgt soweit möglich nach dem wirtschaftlichen Schwerpunkt des Betriebes.

[Inhalt](#)
**1. Bruttoinlandsprodukt, Erwerbstätige, Einwohner sowie Bruttoinlandsprodukt je Erwerbstätigen
und je Einwohner im Freistaat Sachsen**
2010 bis 2019

Merkmal	2010	2011	2012	2013	2014	2015	2016	2017	2018	2019
Bruttoinlandsprodukt										
In jeweiligen Preisen in Mrd. €	94,8	99,4	101,3	104,1	109,3	113,6	117,0	120,9	124,4	128,1
Veränderung gegenüber dem Vorjahr in %	4,4	4,8	1,9	2,8	5,0	3,9	3,0	3,3	2,9	3,0
Anteil an Deutschland in %	3,7	3,7	3,7	3,7	3,7	3,8	3,7	3,7	3,7	3,7
Preisbereinigt, verkettet 2015 = 100	90,67	93,87	94,40	94,60	97,65	100	101,79	103,92	105,12	105,66
Veränderung gegenüber dem Vorjahr in %	3,3	3,5	0,6	0,2	3,2	2,4	1,8	2,1	1,2	0,5
Erwerbstätige										
Durchschnitt in 1 000 Personen	1 971	1 975	1 991	2 003	2 010	2 005	2 022	2 043	2 061	2 067
Veränderung gegenüber dem Vorjahr in %	0,6	0,2	0,8	0,6	0,3	-0,2	0,8	1,0	0,9	0,3
Bruttoinlandsprodukt je Erwerbstätigen										
In jeweiligen Preisen in €	48 116	50 338	50 891	51 996	54 401	56 662	57 893	59 187	60 360	61 967
Veränderung gegenüber dem Vorjahr in %	3,8	4,6	1,1	2,2	4,6	4,2	2,2	2,2	2,0	2,7
Preisbereinigt, verkettet 2015 = 100	92,27	95,32	95,08	94,73	97,45	100	100,97	102,03	102,31	102,50
Veränderung gegenüber dem Vorjahr in %	2,7	3,3	-0,3	-0,4	2,9	2,6	1,0	1,1	0,3	0,2
Arbeitsvolumen der Erwerbstätigen										
Mill. Stunden	2 938	2 959	2 929	2 910	2 928	2 925	2 926	2 949	2 948	2 948
Veränderung gegenüber dem Vorjahr in %	2,0	0,7	-1,0	-0,6	0,6	-0,1	0,0	0,8	-0,0	-0,0
Bruttoinlandsprodukt je Erwerbstätigenstunde										
In jeweiligen Preisen in €	32,28	33,59	34,60	35,79	37,34	38,85	40,00	40,99	42,19	43,46
Veränderung gegenüber dem Vorjahr in %	2,3	4,1	3,0	3,4	4,3	4,0	3,0	2,5	2,9	3,0
Preisbereinigt, verkettet 2015 = 100	90,27	92,76	94,27	95,09	97,54	100	101,74	103,06	104,28	104,83
Veränderung gegenüber dem Vorjahr in %	1,3	2,8	1,6	0,9	2,6	2,5	1,7	1,3	1,2	0,5
Einwohner										
Durchschnitt in 1 000 Pers.	4 078	4 060	4 052	4 048	4 051	4 070	4 083	4 082	4 080	4 073
Veränderung gegenüber dem Vorjahr in %	-0,6	-0,4	-0,2	-0,1	0,1	0,5	0,3	-0,0	-0,0	-0,2
Bruttoinlandsprodukt je Einwohner										
In jeweiligen Preisen in €	23 252	24 482	25 006	25 724	26 989	27 918	28 663	29 619	30 487	31 453
Veränderung gegenüber dem Vorjahr in %	5,0	5,3	2,1	2,9	4,9	3,4	2,7	3,3	2,9	3,2
Preisbereinigt, verkettet 2015 = 100	90,50	94,09	94,82	95,11	98,12	100	101,46	103,63	104,88	105,59
Veränderung gegenüber dem Vorjahr in %	4,0	4,0	0,8	0,3	3,2	1,9	1,5	2,1	1,2	0,7

[Inhalt](#)

2. Bruttoinlandsprodukt, Erwerbstätige, Einwohner sowie Bruttoinlandsprodukt je Erwerbstätigen und je Einwohner in Deutschland
2010 bis 2019

Merkmal	2010	2011	2012	2013	2014	2015	2016	2017	2018	2019
Bruttoinlandsprodukt										
In jeweiligen Preisen in Mrd. €	2 564,4	2 693,6	2 745,3	2 811,4	2 927,4	3 030,1	3 134,1	3 245,0	3 344,4	3 435,8
Veränderung gegenüber dem Vorjahr in %	4,9	5,0	1,9	2,4	4,1	3,5	3,4	3,5	3,1	2,7
Preisbereinigt, verkettet 2015 = 100	91,74	95,34	95,74	96,15	98,29	100	102,23	104,75	106,35	106,95
Veränderung gegenüber dem Vorjahr in %	4,2	3,9	0,4	0,4	2,2	1,7	2,2	2,5	1,5	0,6
Erwerbstätige										
Durchschnitt in 1 000 Personen	41 048	41 544	42 019	42 350	42 721	43 122	43 655	44 248	44 854	45 251
Veränderung gegenüber dem Vorjahr in %	0,4	1,2	1,1	0,8	0,9	0,9	1,2	1,4	1,4	0,9
Bruttoinlandsprodukt je Erwerbstätigen										
In jeweiligen Preisen in €	62 473	64 836	65 335	66 384	68 524	70 267	71 792	73 336	74 561	75 927
Veränderung gegenüber dem Vorjahr in %	4,5	3,8	0,8	1,6	3,2	2,5	2,2	2,2	1,7	1,8
Preisbereinigt, verkettet 2015 = 100	96,38	98,96	98,26	97,90	99,21	100	100,98	102,09	102,24	101,92
Veränderung gegenüber dem Vorjahr in %	3,8	2,7	-0,7	-0,4	1,3	0,8	1,0	1,1	0,1	-0,3
Arbeitsvolumen der Erwerbstätigen										
Mill. Stunden	58 524	59 279	59 162	59 140	59 827	60 405	60 888	61 564	62 344	62 720
Veränderung gegenüber dem Vorjahr in %	1,8	1,3	-0,2	-0,0	1,2	1,0	0,8	1,1	1,3	0,6
Bruttoinlandsprodukt je Erwerbstätigenstunde										
In jeweiligen Preisen in €	43,82	45,44	46,40	47,54	48,93	50,16	51,47	52,71	53,64	54,78
Veränderung gegenüber dem Vorjahr in %	3,0	3,7	2,1	2,5	2,9	2,5	2,6	2,4	1,8	2,1
Preisbereinigt, verkettet 2015 = 100	94,68	97,15	97,75	98,20	99,24	100	101,42	102,78	103,04	103,00
Veränderung gegenüber dem Vorjahr in %	2,3	2,6	0,6	0,5	1,1	0,8	1,4	1,3	0,3	-0,0
Einwohner										
Durchschnitt in 1 000 Pers.	80 284	80 275	80 426	80 646	80 983	81 687	82 349	82 657	82 906	83 073
Veränderung gegenüber dem Vorjahr in %	-0,2	-0,0	0,2	0,3	0,4	0,9	0,8	0,4	0,3	0,2
Bruttoinlandsprodukt je Einwohner										
In jeweiligen Preisen in €	31 942	33 554	34 135	34 861	36 149	37 094	38 059	39 258	40 339	41 358
Veränderung gegenüber dem Vorjahr in %	5,1	5,0	1,7	2,1	3,7	2,6	2,6	3,2	2,8	2,5
Preisbereinigt, verkettet 2015 = 100	93,35	97,02	97,24	97,39	99,14	100	101,41	103,52	104,79	105,16
Veränderung gegenüber dem Vorjahr in %	4,5	3,9	0,2	0,2	1,8	0,9	1,4	2,1	1,2	0,4

[Inhalt](#)**3. Bruttoinlandsprodukt und Bruttowertschöpfung in jeweiligen Preisen nach Wirtschaftsbereichen und -abschnitten**

2010 bis 2019

Code WZ 2008	Wirtschaftsgliederung	2010	2011	2012	2013	2014
						Mill. €
-	Bruttoinlandsprodukt	94 818	99 403	101 330	104 139	109 328
-	Gütersteuern abzüglich Gütersubventionen	9 566	10 166	10 317	10 500	10 906
A bis T	Bruttowertschöpfung aller Wirtschaftsbereiche	85 252	89 238	91 013	93 638	98 421
A	Land- und Forstwirtschaft, Fischerei	876	1 093	947	1 028	1 130
B bis F	Produzierendes Gewerbe	25 781	26 930	27 121	27 546	30 367
B bis E	Produzierendes Gewerbe ohne Baugewerbe	20 041	20 860	20 789	21 133	23 519
B	Bergbau und Gewinnung von Steinen und Erden	262	281	318	323	334
C	Verarbeitendes Gewerbe	15 878	16 826	16 464	16 912	19 354
D	Energieversorgung	2 758	2 546	2 734	2 613	2 514
E	Wasserversorgung, Entsorgung u. Ä.	1 142	1 208	1 273	1 286	1 317
F	Baugewerbe	5 740	6 070	6 331	6 413	6 848
G bis T	Dienstleistungsbereiche	58 596	61 215	62 946	65 065	66 924
G bis J	Handel, Verkehr, Gastgewerbe, Information und Kommunikation	15 731	16 916	17 108	17 643	17 936
G bis I	Handel, Verkehr, Gastgewerbe	12 657	13 414	13 540	14 033	14 343
G	Handel; Instandhaltung und Reparatur von Kfz	7 346	7 945	7 568	7 793	8 146
H	Verkehr und Lagerei	4 068	4 160	4 565	4 840	4 700
I	Gastgewerbe	1 243	1 309	1 406	1 400	1 498
J	Information und Kommunikation	3 074	3 502	3 568	3 610	3 593
K bis N	Grundstücks- und Wohnungswesen, Finanz- und Unternehmensdienstleister	19 818	20 577	21 198	21 960	22 555
K	Finanz- und Versicherungsdienstleister	2 469	2 483	2 541	2 507	2 517
L	Grundstücks- und Wohnungswesen	9 085	9 570	9 684	9 817	9 972
M + N	Unternehmensdienstleister	8 265	8 524	8 973	9 636	10 066
M	Freiberufliche, wissenschaftliche und technische Dienstleister	4 540	4 515	4 836	5 015	4 990
N	Sonstige Unternehmensdienstleister	3 725	4 009	4 137	4 621	5 077
O bis T	Öffentliche und sonstige Dienstleister, Erziehung und Gesundheit	23 046	23 722	24 640	25 461	26 433
O bis Q	Öffentliche Dienstleister, Erziehung, Gesundheit	18 996	19 604	20 502	21 288	22 140
O	Öffentliche Verwaltung, Verteidigung; Sozialversicherung	6 776	6 956	7 079	7 310	7 564
P	Erziehung und Unterricht	4 970	5 005	5 271	5 442	5 726
Q	Gesundheits- und Sozialwesen	7 250	7 643	8 152	8 536	8 850
R bis T	Sonstige Dienstleister	4 051	4 118	4 138	4 174	4 293
R	Kunst, Unterhaltung und Erholung	1 464	1 509	1 556	1 622	1 745
S	Sonstige Dienstleister a.n.g.	2 506	2 523	2 498	2 461	2 454
T	Häusliche Dienste	81	86	84	91	94
						Veränderung gegenüber
-	Bruttoinlandsprodukt	4,4	4,8	1,9	2,8	5,0
-	Gütersteuern abzüglich Gütersubventionen	1,8	6,3	1,5	1,8	3,9
A bis T	Bruttowertschöpfung aller Wirtschaftsbereiche	4,7	4,7	2,0	2,9	5,1
A	Land- und Forstwirtschaft, Fischerei	29,6	24,8	-13,4	8,6	10,0
B bis F	Produzierendes Gewerbe	9,3	4,5	0,7	1,6	10,2
B bis E	Produzierendes Gewerbe ohne Baugewerbe	9,9	4,1	-0,3	1,7	11,3
B	Bergbau und Gewinnung von Steinen und Erden	4,4	7,1	13,4	1,4	3,6
C	Verarbeitendes Gewerbe	11,5	6,0	-2,2	2,7	14,4
D	Energieversorgung	5,9	-7,7	7,4	-4,4	-3,8
E	Wasserversorgung, Entsorgung u. Ä.	0,5	5,7	5,4	1,0	2,5
F	Baugewerbe	7,1	5,8	4,3	1,3	6,8
G bis T	Dienstleistungsbereiche	2,5	4,5	2,8	3,4	2,9
G bis J	Handel, Verkehr, Gastgewerbe, Information und Kommunikation	-0,4	7,5	1,1	3,1	1,7
G bis I	Handel, Verkehr, Gastgewerbe	-0,5	6,0	0,9	3,6	2,2
G	Handel; Instandhaltung und Reparatur von Kfz	-1,5	8,2	-4,7	3,0	4,5

2010 bis 2019

2015	2016	2017	2018	2019	Wirtschaftsgliederung	Code WZ 2008
113 629	117 041	120 893	124 374	128 097	Bruttoinlandsprodukt	-
11 406	11 663	12 021	12 349	12 780	Gütersteuern abzüglich Gütersubventionen	-
102 224	105 378	108 872	112 025	115 317	Bruttowertschöpfung aller Wirtschaftsbereiche	A bis T
762	909	1 081	997	1 058	Land- und Forstwirtschaft, Fischerei	A
32 163	33 452	34 502	35 587	36 034	Produzierendes Gewerbe	B bis F
25 074	25 978	26 803	27 056	26 375	Produzierendes Gewerbe ohne Baugewerbe	B bis E
358	331	343	Bergbau und Gewinnung von Steinen und Erden	B
21 046	21 913	22 424	22 874	22 250	Verarbeitendes Gewerbe	C
2 292	2 329	2 598	Energieversorgung	D
1 377	1 405	1 438	Wasserversorgung, Entsorgung u. Ä.	E
7 089	7 475	7 700	8 532	9 660	Baugewerbe	F
69 300	71 017	73 289	75 440	78 225	Dienstleistungsbereiche	G bis T
18 759	19 340	20 120	20 746	21 688	Handel, Verkehr, Gastgewerbe, Information und Kommunikation	G bis J
15 028	15 441	16 100	16 675	...	Handel, Verkehr, Gastgewerbe	G bis I
8 471	8 818	9 231	Handel; Instandhaltung und Reparatur von Kfz	G
4 897	4 887	5 050	Verkehr und Lagerei	H
1 660	1 736	1 819	Gastgewerbe	I
3 730	3 899	4 019	4 071	...	Information und Kommunikation	J
23 373	23 605	24 123	24 525	25 111	Grundstücks- und Wohnungswesen, Finanz- und Unternehmensdienstleister	K bis N
2 552	2 490	2 452	2 352	...	Finanz- und Versicherungsdienstleister	K
10 253	10 468	10 545	10 713	...	Grundstücks- und Wohnungswesen	L
10 568	10 647	11 125	11 460	...	Unternehmensdienstleister	M + N
5 237	5 262	5 442	Freiberufliche, wissenschaftliche und technische Dienstleister	M
5 331	5 385	5 683	Sonstige Unternehmensdienstleister	N
27 168	28 072	29 046	30 168	31 425	Öffentliche und sonstige Dienstleister, Erziehung und Gesundheit	O bis T
22 758	23 660	24 375	25 393	...	Öffentliche Dienstleister, Erziehung, Gesundheit	O bis Q
7 733	7 978	8 174	Öffentliche Verwaltung, Verteidigung; Sozialversicherung	O
5 866	6 203	6 482	Erziehung und Unterricht	P
9 159	9 480	9 718	Gesundheits- und Sozialwesen	Q
4 410	4 412	4 671	4 775	...	Sonstige Dienstleister	R bis T
1 803	1 829	1 982	Kunst, Unterhaltung und Erholung	R
2 504	2 478	2 574	Sonstige Dienstleister a.n.g.	S
104	105	116	Häusliche Dienste	T
dem Vorjahr in Prozent						
3,9	3,0	3,3	2,9	3,0	Bruttoinlandsprodukt	-
4,6	2,3	3,1	2,7	3,5	Gütersteuern abzüglich Gütersubventionen	-
3,9	3,1	3,3	2,9	2,9	Bruttowertschöpfung aller Wirtschaftsbereiche	A bis T
-32,6	19,4	18,9	-7,7	6,0	Land- und Forstwirtschaft, Fischerei	A
5,9	4,0	3,1	3,1	1,3	Produzierendes Gewerbe	B bis F
6,6	3,6	3,2	0,9	-2,5	Produzierendes Gewerbe ohne Baugewerbe	B bis E
7,1	-7,6	3,9	Bergbau und Gewinnung von Steinen und Erden	B
8,7	4,1	2,3	2,0	-2,7	Verarbeitendes Gewerbe	C
-8,8	1,6	11,6	Energieversorgung	D
4,5	2,0	2,4	Wasserversorgung, Entsorgung u. Ä.	E
3,5	5,4	3,0	10,8	13,2	Baugewerbe	F
3,5	2,5	3,2	2,9	3,7	Dienstleistungsbereiche	G bis T
4,6	3,1	4,0	3,1	4,5	Handel, Verkehr, Gastgewerbe, Information und Kommunikation	G bis J
4,8	2,7	4,3	3,6	...	Handel, Verkehr, Gastgewerbe	G bis I
4,0	4,1	4,7	Handel; Instandhaltung und Reparatur von Kfz	G

Code WZ 2008	Wirtschaftsgliederung	2010	2011	2012	2013	2014
H	Verkehr und Lagerei	0,5	2,2	9,8	6,0	-2,9
I	Gastgewerbe	3,0	5,3	7,4	-0,5	7,0
J	Information und Kommunikation	0,1	13,9	1,9	1,2	-0,5
K bis N	Grundstücks- und Wohnungswesen, Finanz- und Unternehmensdienstleister	4,2	3,8	3,0	3,6	2,7
K	Finanz- und Versicherungsdienstleister	6,1	0,6	2,3	-1,3	0,4
L	Grundstücks- und Wohnungswesen	-0,4	5,3	1,2	1,4	1,6
M + N	Unternehmensdienstleister	9,2	3,1	5,3	7,4	4,5
M	Freiberufliche, wissenschaftliche und technische Dienstleister	4,8	-0,6	7,1	3,7	-0,5
N	Sonstige Unternehmensdienstleister	15,1	7,6	3,2	11,7	9,9
O bis T	Öffentliche und sonstige Dienstleister, Erziehung und Gesundheit	3,0	2,9	3,9	3,3	3,8
O bis Q	Öffentliche Dienstleister, Erziehung, Gesundheit	3,0	3,2	4,6	3,8	4,0
O	Öffentliche Verwaltung, Verteidigung; Sozialversicherung	2,1	2,7	1,8	3,3	3,5
P	Erziehung und Unterricht	-0,3	0,7	5,3	3,2	5,2
Q	Gesundheits- und Sozialwesen	6,4	5,4	6,7	4,7	3,7
R bis T	Sonstige Dienstleister	2,7	1,7	0,5	0,9	2,8
R	Kunst, Unterhaltung und Erholung	0,9	3,1	3,1	4,3	7,6
S	Sonstige Dienstleister a.n.g.	4,1	0,7	-1,0	-1,5	-0,3
T	Häusliche Dienste	-3,8	6,5	-2,4	8,1	3,8

2015	2016	2017	2018	2019	Wirtschaftsgliederung	Code WZ 2008
4,2	-0,2	3,3	Verkehr und Lagerei	H
10,8	4,6	4,8	Gastgewerbe	I
3,8	4,5	3,1	1,3	...	Information und Kommunikation	J
3,6	1,0	2,2	1,7	2,4	Grundstücks- und Wohnungswesen, Finanz- und Unternehmensdienstleister	K bis N
1,4	-2,4	-1,5	-4,1	...	Finanz- und Versicherungsdienstleister	K
2,8	2,1	0,7	1,6	...	Grundstücks- und Wohnungswesen	L
5,0	0,7	4,5	3,0	...	Unternehmensdienstleister	M + N
5,0	0,5	3,4	Freiberufliche, wissenschaftliche und technische Dienstleister	M
5,0	1,0	5,5	Sonstige Unternehmensdienstleister	N
2,8	3,3	3,5	3,9	4,2	Öffentliche und sonstige Dienstleister, Erziehung und Gesundheit	O bis T
2,8	4,0	3,0	4,2	...	Öffentliche Dienstleister, Erziehung, Gesundheit	O bis Q
2,2	3,2	2,5	Öffentliche Verwaltung, Verteidigung; Sozialversicherung	O
2,4	5,7	4,5	Erziehung und Unterricht	P
3,5	3,5	2,5	Gesundheits- und Sozialwesen	Q
2,7	0,1	5,9	2,2	...	Sonstige Dienstleister	R bis T
3,3	1,5	8,3	Kunst, Unterhaltung und Erholung	R
2,0	-1,0	3,9	Sonstige Dienstleister a.n.g.	S
10,0	1,7	10,0	Häusliche Dienste	T

[Inhalt](#)**4. Bruttoinlandsprodukt und Bruttowertschöpfung preisbereinigt, verkettet nach Wirtschaftsbereichen und -abschnitten**

2010 bis 2019

Code WZ 2008	Wirtschaftsgliederung	2010	2011	2012	2013	2014
						Kettenindex
-	Bruttoinlandsprodukt	90,67	93,87	94,40	94,60	97,65
-	Gütersteuern abzüglich Gütersubventionen	89,82	93,33	93,06	93,00	95,72
A bis T	Bruttowertschöpfung aller Wirtschaftsbereiche	90,77	93,93	94,55	94,78	97,87
A	Land- und Forstwirtschaft, Fischerei	120,05	120,06	112,94	109,61	133,41
B bis F	Produzierendes Gewerbe	87,26	90,29	88,76	88,63	96,92
B bis E	Produzierendes Gewerbe ohne Baugewerbe	84,42	87,39	85,77	86,35	95,77
B	Bergbau und Gewinnung von Steinen und Erden	118,60	116,13	121,68	110,26	103,05
C	Verarbeitendes Gewerbe	81,53	87,17	82,75	83,58	94,90
D	Energieversorgung	107,44	92,73	105,79	103,89	102,87
E	Wasserversorgung, Entsorgung u. Ä.	80,78	80,16	86,33	90,16	94,44
F	Baugewerbe	97,76	100,96	99,82	96,97	101,07
G bis T	Dienstleistungsbereiche	92,05	95,31	97,04	97,49	97,87
G bis J	Handel, Verkehr, Gastgewerbe, Information und Kommunikation	88,10	95,14	98,06	98,60	97,95
G bis I	Handel, Verkehr, Gastgewerbe	90,75	95,99	99,10	99,30	98,33
G	Handel; Instandhaltung und Reparatur von Kfz	89,92	96,88	97,79	97,15	97,88
H	Verkehr und Lagerei	93,66	95,72	102,82	105,71	100,17
I	Gastgewerbe	86,30	91,29	94,92	91,49	95,19
J	Information und Kommunikation	78,47	91,96	94,16	95,91	96,50
K bis N	Grundstücks- und Wohnungswesen, Finanz- und Unternehmensdienstleister	91,55	93,95	95,49	97,48	98,18
K	Finanz- und Versicherungsdienstleister	100,25	100,76	101,05	103,20	98,84
L	Grundstücks- und Wohnungswesen	91,28	95,39	96,54	97,72	98,84
M + N	Unternehmensdienstleister	89,73	90,80	93,07	95,87	97,37
M	Freiberufliche, wissenschaftliche und technische Dienstleister	99,30	97,02	101,49	100,64	96,98
N	Sonstige Unternehmensdienstleister	80,33	84,70	84,81	91,19	97,75
O bis T	Öffentliche und sonstige Dienstleister, Erziehung und Gesundheit	95,45	96,66	97,72	96,75	97,56
O bis Q	Öffentliche Dienstleister, Erziehung, Gesundheit	93,60	95,13	96,73	96,09	97,05
O	Öffentliche Verwaltung, Verteidigung; Sozialversicherung	96,39	96,91	96,10	97,34	98,95
P	Erziehung und Unterricht	97,94	96,46	96,67	95,57	97,07
Q	Gesundheits- und Sozialwesen	88,56	92,82	97,40	95,41	95,46
R bis T	Sonstige Dienstleister	105,17	104,76	102,96	100,25	100,28
R	Kunst, Unterhaltung und Erholung	92,83	93,86	94,75	94,48	99,05
S	Sonstige Dienstleister a.n.g.	114,62	112,97	109,39	104,73	101,39
T	Häusliche Dienste	93,01	97,41	91,93	93,86	95,10
						Veränderung gegenüber
-	Bruttoinlandsprodukt	3,3	3,5	0,6	0,2	3,2
-	Gütersteuern abzüglich Gütersubventionen	1,8	3,9	-0,3	-0,1	2,9
A bis T	Bruttowertschöpfung aller Wirtschaftsbereiche	3,5	3,5	0,7	0,2	3,3
A	Land- und Forstwirtschaft, Fischerei	-5,8	0,0	-5,9	-2,9	21,7
B bis F	Produzierendes Gewerbe	9,9	3,5	-1,7	-0,1	9,4
B bis E	Produzierendes Gewerbe ohne Baugewerbe	11,2	3,5	-1,9	0,7	10,9
B	Bergbau und Gewinnung von Steinen und Erden	-3,3	-2,1	4,8	-9,4	-6,5
C	Verarbeitendes Gewerbe	13,8	6,9	-5,1	1,0	13,5
D	Energieversorgung	7,1	-13,7	14,1	-1,8	-1,0
E	Wasserversorgung, Entsorgung u. Ä.	-8,1	-0,8	7,7	4,4	4,8
F	Baugewerbe	5,5	3,3	-1,1	-2,9	4,2
G bis T	Dienstleistungsbereiche	0,9	3,5	1,8	0,5	0,4
G bis J	Handel, Verkehr, Gastgewerbe, Information und Kommunikation	0,0	8,0	3,1	0,6	-0,7
G bis I	Handel, Verkehr, Gastgewerbe	-0,5	5,8	3,2	0,2	-1,0
G	Handel; Instandhaltung und Reparatur von Kfz	-0,0	7,7	0,9	-0,7	0,8

2010 bis 2019

2015	2016	2017	2018	2019	Wirtschaftsgliederung	Code WZ 2008
2015 = 100						
100	101,79	103,92	105,12	105,66	Bruttoinlandsprodukt	-
100	101,75	103,20	104,75	106,25	Gütersteuern abzüglich Gütersubventionen	-
100	101,79	104,00	105,16	105,59	Bruttowertschöpfung aller Wirtschaftsbereiche	A bis T
100	110,03	101,42	96,95	98,21	Land- und Forstwirtschaft, Fischerei	A
100	102,31	104,60	105,90	103,90	Produzierendes Gewerbe	B bis F
100	102,62	106,01	106,74	102,56	Produzierendes Gewerbe ohne Baugewerbe	B bis E
100	85,28	90,39	Bergbau und Gewinnung von Steinen und Erden	B
100	102,54	105,72	107,08	102,78	Verarbeitendes Gewerbe	C
100	104,74	114,90	Energieversorgung	D
100	104,78	99,84	Wasserversorgung, Entsorgung u. Ä.	E
100	101,23	99,71	102,91	107,57	Baugewerbe	F
100	101,46	103,76	104,94	106,49	Dienstleistungsbereiche	G bis T
100	100,96	104,76	106,43	109,40	Handel, Verkehr, Gastgewerbe, Information und Kommunikation	G bis J
100	100,08	103,79	105,50	...	Handel, Verkehr, Gastgewerbe	G bis I
100	101,46	105,28	Handel; Instandhaltung und Reparatur von Kfz	G
100	97,41	101,25	Verkehr und Lagerei	H
100	100,90	103,68	Gastgewerbe	I
100	104,51	108,68	110,14	...	Information und Kommunikation	J
100	99,99	100,74	101,54	102,68	Grundstücks- und Wohnungswesen, Finanz- und Unternehmensdienstleister	K bis N
100	97,19	95,13	91,64	...	Finanz- und Versicherungsdienstleister	K
100	101,36	100,99	102,08	...	Grundstücks- und Wohnungswesen	L
100	99,34	101,85	103,39	...	Unternehmensdienstleister	M + N
100	99,20	101,44	Freiberufliche, wissenschaftliche und technische Dienstleister	M
100	99,48	102,25	Sonstige Unternehmensdienstleister	N
100	103,07	105,65	106,83	107,75	Öffentliche und sonstige Dienstleister, Erziehung und Gesundheit	O bis T
100	104,08	106,37	107,70	...	Öffentliche Dienstleister, Erziehung, Gesundheit	O bis Q
100	102,22	102,69	Öffentliche Verwaltung, Verteidigung; Sozialversicherung	O
100	105,64	106,41	Erziehung und Unterricht	P
100	104,63	109,51	Gesundheits- und Sozialwesen	Q
100	97,86	101,89	102,32	...	Sonstige Dienstleister	R bis T
100	99,36	106,21	Kunst, Unterhaltung und Erholung	R
100	96,66	98,53	Sonstige Dienstleister a.n.g.	S
100	100,72	107,97	Häusliche Dienste	T
dem Vorjahr in Prozent						
2,4	1,8	2,1	1,2	0,5	Bruttoinlandsprodukt	-
4,5	1,8	1,4	1,5	1,4	Gütersteuern abzüglich Gütersubventionen	-
2,2	1,8	2,2	1,1	0,4	Bruttowertschöpfung aller Wirtschaftsbereiche	A bis T
-25,0	10,0	-7,8	-4,4	1,3	Land- und Forstwirtschaft, Fischerei	A
3,2	2,3	2,2	1,2	-1,9	Produzierendes Gewerbe	B bis F
4,4	2,6	3,3	0,7	-3,9	Produzierendes Gewerbe ohne Baugewerbe	B bis E
-3,0	-14,7	6,0	Bergbau und Gewinnung von Steinen und Erden	B
5,4	2,5	3,1	1,3	-4,0	Verarbeitendes Gewerbe	C
-2,8	4,7	9,7	Energieversorgung	D
5,9	4,8	-4,7	Wasserversorgung, Entsorgung u. Ä.	E
-1,1	1,2	-1,5	3,2	4,5	Baugewerbe	F
2,2	1,5	2,3	1,1	1,5	Dienstleistungsbereiche	G bis T
2,1	1,0	3,8	1,6	2,8	Handel, Verkehr, Gastgewerbe, Information und Kommunikation	G bis J
1,7	0,1	3,7	1,7	...	Handel, Verkehr, Gastgewerbe	G bis I
2,2	1,5	3,8	Handel; Instandhaltung und Reparatur von Kfz	G

Code WZ 2008	Wirtschaftsgliederung	2010	2011	2012	2013	2014
H	Verkehr und Lagerei	0,1	2,2	7,4	2,8	-5,2
I	Gastgewerbe	-4,9	5,8	4,0	-3,6	4,0
J	Information und Kommunikation	2,1	17,2	2,4	1,9	0,6
K bis N	Grundstücks- und Wohnungswesen, Finanz- und Unternehmensdienstleister	2,8	2,6	1,6	2,1	0,7
K	Finanz- und Versicherungsdienstleister	5,4	0,5	0,3	2,1	-4,2
L	Grundstücks- und Wohnungswesen	-1,1	4,5	1,2	1,2	1,1
M + N	Unternehmensdienstleister	6,7	1,2	2,5	3,0	1,6
M	Freiberufliche, wissenschaftliche und technische Dienstleister	1,8	-2,3	4,6	-0,8	-3,6
N	Sonstige Unternehmensdienstleister	13,3	5,4	0,1	7,5	7,2
O bis T	Öffentliche und sonstige Dienstleister, Erziehung und Gesundheit	0,0	1,3	1,1	-1,0	0,8
O bis Q	Öffentliche Dienstleister, Erziehung, Gesundheit	-0,1	1,6	1,7	-0,7	1,0
O	Öffentliche Verwaltung, Verteidigung; Sozialversicherung	-0,0	0,5	-0,8	1,3	1,6
P	Erziehung und Unterricht	-6,9	-1,5	0,2	-1,1	1,6
Q	Gesundheits- und Sozialwesen	4,8	4,8	4,9	-2,0	0,1
R bis T	Sonstige Dienstleister	0,5	-0,4	-1,7	-2,6	0,0
R	Kunst, Unterhaltung und Erholung	-1,3	1,1	0,9	-0,3	4,8
S	Sonstige Dienstleister a.n.g.	1,7	-1,4	-3,2	-4,3	-3,2
T	Häusliche Dienste	-4,8	4,7	-5,6	2,1	1,3

2015	2016	2017	2018	2019	Wirtschaftsgliederung	Code WZ 2008
-0,2	-2,6	3,9	Verkehr und Lagerei	H
5,1	0,9	2,8	Gastgewerbe	I
3,6	4,5	4,0	1,4	...	Information und Kommunikation	J
1,9	-0,0	0,8	0,8	1,1	Grundstücks- und Wohnungswesen, Finanz- und Unternehmensdienstleister	K bis N
1,2	-2,8	-2,1	-3,7	...	Finanz- und Versicherungsdienstleister	K
1,2	1,4	-0,4	1,1	...	Grundstücks- und Wohnungswesen	L
2,7	-0,7	2,5	1,5	...	Unternehmensdienstleister	M + N
3,1	-0,8	2,3	Freiberufliche, wissenschaftliche und technische Dienstleister	M
2,3	-0,5	2,8	Sonstige Unternehmensdienstleister	N
2,5	3,1	2,5	1,1	0,9	Öffentliche und sonstige Dienstleister, Erziehung und Gesundheit	O bis T
3,0	4,1	2,2	1,2	...	Öffentliche Dienstleister, Erziehung, Gesundheit	O bis Q
1,1	2,2	0,5	Öffentliche Verwaltung, Verteidigung; Sozialversicherung	O
3,0	5,6	0,7	Erziehung und Unterricht	P
4,8	4,6	4,7	Gesundheits- und Sozialwesen	Q
-0,3	-2,1	4,1	0,4	...	Sonstige Dienstleister	R bis T
1,0	-0,6	6,9	Kunst, Unterhaltung und Erholung	R
-1,4	-3,3	1,9	Sonstige Dienstleister a.n.g.	S
5,1	0,7	7,2	Häusliche Dienste	T

[Inhalt](#)
**5. Bruttoinlandsprodukt und Bruttowertschöpfung in jeweiligen Preisen je Erwerbstätigen
nach Wirtschaftsbereichen und -abschnitten**

2010 bis 2019

Code WZ 2008	Wirtschaftsgliederung	2010	2011	2012	2013	2014
		€				
-	Bruttoinlandsprodukt	48 116	50 338	50 891	51 996	54 401
-	Gütersteuern abzüglich Gütersubventionen	x	x	x	x	x
A bis T	Bruttowertschöpfung aller Wirtschaftsbereiche	43 261	45 190	45 709	46 754	48 974
A	Land- und Forstwirtschaft, Fischerei	27 900	35 096	31 301	34 687	37 877
B bis F	Produzierendes Gewerbe	49 660	50 633	50 397	50 866	55 554
B bis E	Produzierendes Gewerbe ohne Baugewerbe	56 374	56 745	55 346	55 620	61 100
B	Bergbau und Gewinnung von Steinen und Erden	80 501	85 491	92 030	95 488	97 725
C	Verarbeitendes Gewerbe	49 299	50 229	47 999	48 786	54 988
D	Energieversorgung	217 126	202 618	215 369	199 272	192 277
E	Wasserversorgung, Entsorgung u. Ä.	65 421	71 966	77 276	76 486	79 983
F	Baugewerbe	35 074	36 954	38 958	39 688	42 352
G bis T	Dienstleistungsbereiche	41 262	43 362	44 242	45 448	46 695
G bis J	Handel, Verkehr, Gastgewerbe, Information und Kommunikation	33 789	36 003	35 917	37 049	38 081
G bis I	Handel, Verkehr, Gastgewerbe	30 163	31 713	31 565	32 634	33 551
G	Handel; Instandhaltung und Reparatur von Kfz	30 462	32 871	31 167	32 423	34 175
H	Verkehr und Lagerei	40 653	40 528	43 040	44 520	43 667
I	Gastgewerbe	15 853	16 650	17 567	17 296	18 372
J	Information und Kommunikation	66 902	74 721	75 323	78 138	82 628
K bis N	Grundstücks- und Wohnungswesen, Finanz- und Unternehmensdienstleister	60 053	62 202	63 400	65 001	65 397
K	Finanz- und Versicherungsdienstleister	61 394	64 698	65 314	63 532	65 625
L	Grundstücks- und Wohnungswesen	352 376	384 447	389 098	400 574	408 277
M + N	Unternehmensdienstleister	31 305	31 862	33 164	35 184	35 681
M	Freiberufliche, wissenschaftliche und technische Dienstleister	42 060	42 367	44 816	44 773	43 214
N	Sonstige Unternehmensdienstleister	23 867	24 908	25 435	28 547	30 462
O bis T	Öffentliche und sonstige Dienstleister, Erziehung und Gesundheit	36 903	38 821	40 257	41 228	42 819
O bis Q	Öffentliche Dienstleister, Erziehung, Gesundheit	37 909	40 008	41 633	42 628	44 006
O	Öffentliche Verwaltung, Verteidigung; Sozialversicherung	49 698	54 511	57 002	59 621	62 411
P	Erziehung und Unterricht	42 108	43 754	46 757	47 480	49 019
Q	Gesundheits- und Sozialwesen	29 385	30 818	31 902	32 560	33 384
R bis T	Sonstige Dienstleister	32 817	34 015	34 592	35 311	37 587
R	Kunst, Unterhaltung und Erholung	41 234	43 472	44 594	46 057	48 770
S	Sonstige Dienstleister a.n.g.	34 391	35 716	35 862	36 604	38 885
T	Häusliche Dienste	5 354	5 468	5 564	5 756	6 140
		Veränderung gegenüber				
-	Bruttoinlandsprodukt	3,8	4,6	1,1	2,2	4,6
-	Gütersteuern abzüglich Gütersubventionen	x	x	x	x	x
A bis T	Bruttowertschöpfung aller Wirtschaftsbereiche	4,1	4,5	1,1	2,3	4,7
A	Land- und Forstwirtschaft, Fischerei	29,5	25,8	-10,8	10,8	9,2
B bis F	Produzierendes Gewerbe	9,2	2,0	-0,5	0,9	9,2
B bis E	Produzierendes Gewerbe ohne Baugewerbe	10,4	0,7	-2,5	0,5	9,9
B	Bergbau und Gewinnung von Steinen und Erden	5,0	6,2	7,6	3,8	2,3
C	Verarbeitendes Gewerbe	11,9	1,9	-4,4	1,6	12,7
D	Energieversorgung	4,8	-6,7	6,3	-7,5	-3,5
E	Wasserversorgung, Entsorgung u. Ä.	3,7	10,0	7,4	-1,0	4,6
F	Baugewerbe	5,8	5,4	5,4	1,9	6,7
G bis T	Dienstleistungsbereiche	1,7	5,1	2,0	2,7	2,7
G bis J	Handel, Verkehr, Gastgewerbe, Information und Kommunikation	0,3	6,6	-0,2	3,2	2,8
G bis I	Handel, Verkehr, Gastgewerbe	-0,0	5,1	-0,5	3,4	2,8
G	Handel; Instandhaltung und Reparatur von Kfz	-0,6	7,9	-5,2	4,0	5,4

2010 bis 2019

2015	2016	2017	2018	2019	Wirtschaftsgliederung	Code WZ 2008
56 662	57 893	59 187	60 360	61 967	Bruttoinlandsprodukt	-
x	x	x	x	x	Gütersteuern abzüglich Gütersubventionen	-
50 975	52 124	53 302	54 367	55 785	Bruttowertschöpfung aller Wirtschaftsbereiche	A bis T
25 570	31 239	38 218	36 360	39 679	Land- und Forstwirtschaft, Fischerei	A
58 999	61 301	62 989	64 501	65 161	Produzierendes Gewerbe	B bis F
64 884	67 032	68 628	68 663	66 841	Produzierendes Gewerbe ohne Baugewerbe	B bis E
104 702	98 231	102 202	Bergbau und Gewinnung von Steinen und Erden	B
59 366	61 540	62 466	63 095	61 367	Verarbeitendes Gewerbe	C
184 575	187 060	206 124	Energieversorgung	D
85 652	89 827	92 094	Wasserversorgung, Entsorgung u. Ä.	E
44 668	47 257	48 980	54 101	60 977	Baugewerbe	F
48 446	49 083	49 975	50 926	52 588	Dienstleistungsbereiche	G bis T
39 711	40 732	42 077	42 803	44 334	Handel, Verkehr, Gastgewerbe, Information und Kommunikation	G bis J
35 074	35 959	37 328	38 288	...	Handel, Verkehr, Gastgewerbe	G bis I
35 828	37 412	39 314	Handel; Instandhaltung und Reparatur von Kfz	G
44 305	43 746	44 310	Verkehr und Lagerei	H
20 368	21 172	22 040	Gastgewerbe	I
84 974	85 879	85 803	82 804	...	Information und Kommunikation	J
68 957	69 331	69 764	71 302	73 959	Grundstücks- und Wohnungswesen, Finanz- und Unternehmensdienstleister	K bis N
68 513	67 860	70 565	72 353	...	Finanz- und Versicherungsdienstleister	K
427 009	435 733	443 149	452 889	...	Grundstücks- und Wohnungswesen	L
38 056	38 058	38 733	39 819	...	Unternehmensdienstleister	M + N
47 646	47 429	48 169	Freiberufliche, wissenschaftliche und technische Dienstleister	M
31 773	31 899	32 615	Sonstige Unternehmensdienstleister	N
43 880	44 446	45 203	46 220	47 703	Öffentliche und sonstige Dienstleister, Erziehung und Gesundheit	O bis T
44 832	45 729	46 291	47 385	...	Öffentliche Dienstleister, Erziehung, Gesundheit	O bis Q
64 435	66 817	67 954	Öffentliche Verwaltung, Verteidigung; Sozialversicherung	O
50 968	53 727	54 936	Erziehung und Unterricht	P
33 608	33 550	33 714	Gesundheits- und Sozialwesen	Q
39 548	38 633	40 264	40 876	...	Sonstige Dienstleister	R bis T
49 881	49 606	52 361	Kunst, Unterhaltung und Erholung	R
42 161	40 325	41 504	Sonstige Dienstleister a.n.g.	S
6 476	6 624	7 168	Häusliche Dienste	T
dem Vorjahr in Prozent						
4,2	2,2	2,2	2,0	2,7	Bruttoinlandsprodukt	-
x	x	x	x	x	Gütersteuern abzüglich Gütersubventionen	-
4,1	2,3	2,3	2,0	2,6	Bruttowertschöpfung aller Wirtschaftsbereiche	A bis T
-32,5	22,2	22,3	-4,9	9,1	Land- und Forstwirtschaft, Fischerei	A
6,2	3,9	2,8	2,4	1,0	Produzierendes Gewerbe	B bis F
6,2	3,3	2,4	0,1	-2,7	Produzierendes Gewerbe ohne Baugewerbe	B bis E
7,1	-6,2	4,0	Bergbau und Gewinnung von Steinen und Erden	B
8,0	3,7	1,5	1,0	-2,7	Verarbeitendes Gewerbe	C
-4,0	1,3	10,2	Energieversorgung	D
7,1	4,9	2,5	Wasserversorgung, Entsorgung u. Ä.	E
5,5	5,8	3,6	10,5	12,7	Baugewerbe	F
3,7	1,3	1,8	1,9	3,3	Dienstleistungsbereiche	G bis T
4,3	2,6	3,3	1,7	3,6	Handel, Verkehr, Gastgewerbe, Information und Kommunikation	G bis J
4,5	2,5	3,8	2,6	...	Handel, Verkehr, Gastgewerbe	G bis I
4,8	4,4	5,1	Handel; Instandhaltung und Reparatur von Kfz	G

Code WZ 2008	Wirtschaftsgliederung	2010	2011	2012	2013	2014
H	Verkehr und Lagerei	0,7	-0,3	6,2	3,4	-1,9
I	Gastgewerbe	2,1	5,0	5,5	-1,5	6,2
J	Information und Kommunikation	2,6	11,7	0,8	3,7	5,7
K bis N	Grundstücks- und Wohnungswesen, Finanz- und Unternehmensdienstleister	0,0	3,6	1,9	2,5	0,6
K	Finanz- und Versicherungsdienstleister	10,8	5,4	1,0	-2,7	3,3
L	Grundstücks- und Wohnungswesen	0,5	9,1	1,2	2,9	1,9
M + N	Unternehmensdienstleister	2,9	1,8	4,1	6,1	1,4
M	Freiberufliche, wissenschaftliche und technische Dienstleister	2,5	0,7	5,8	-0,1	-3,5
N	Sonstige Unternehmensdienstleister	5,5	4,4	2,1	12,2	6,7
O bis T	Öffentliche und sonstige Dienstleister, Erziehung und Gesundheit	2,9	5,2	3,7	2,4	3,9
O bis Q	Öffentliche Dienstleister, Erziehung, Gesundheit	2,9	5,5	4,1	2,4	3,2
O	Öffentliche Verwaltung, Verteidigung; Sozialversicherung	3,7	9,7	4,6	4,6	4,7
P	Erziehung und Unterricht	1,7	3,9	6,9	1,5	3,2
Q	Gesundheits- und Sozialwesen	4,1	4,9	3,5	2,1	2,5
R bis T	Sonstige Dienstleister	3,0	3,7	1,7	2,1	6,4
R	Kunst, Unterhaltung und Erholung	-0,0	5,4	2,6	3,3	5,9
S	Sonstige Dienstleister a.n.g.	3,4	3,9	0,4	2,1	6,2
T	Häusliche Dienste	3,4	2,1	1,8	3,5	6,7

2015	2016	2017	2018	2019	Wirtschaftsgliederung	Code WZ 2008
1,5	-1,3	1,3	Verkehr und Lagerei	H
10,9	3,9	4,1	Gastgewerbe	I
2,8	1,1	-0,1	-3,5	...	Information und Kommunikation	J
5,4	0,5	0,6	2,2	3,7	Grundstücks- und Wohnungswesen, Finanz- und Unternehmensdienstleister	K bis N
4,4	-1,0	4,0	2,5	...	Finanz- und Versicherungsdienstleister	K
4,6	2,0	1,7	2,2	...	Grundstücks- und Wohnungswesen	L
6,7	0,0	1,8	2,8	...	Unternehmensdienstleister	M + N
10,3	-0,5	1,6	Freiberufliche, wissenschaftliche und technische Dienstleister	M
4,3	0,4	2,2	Sonstige Unternehmensdienstleister	N
2,5	1,3	1,7	2,2	3,2	Öffentliche und sonstige Dienstleister, Erziehung und Gesundheit	O bis T
1,9	2,0	1,2	2,4	...	Öffentliche Dienstleister, Erziehung, Gesundheit	O bis Q
3,2	3,7	1,7	Öffentliche Verwaltung, Verteidigung; Sozialversicherung	O
4,0	5,4	2,3	Erziehung und Unterricht	P
0,7	-0,2	0,5	Gesundheits- und Sozialwesen	Q
5,2	-2,3	4,2	1,5	...	Sonstige Dienstleister	R bis T
2,3	-0,6	5,6	Kunst, Unterhaltung und Erholung	R
8,4	-4,4	2,9	Sonstige Dienstleister a.n.g.	S
5,5	2,3	8,2	Häusliche Dienste	T

[Inhalt](#)
**6. Bruttoinlandsprodukt und Bruttowertschöpfung preisbereinigt, verkettet je Erwerbstätigen
nach Wirtschaftsbereichen und -abschnitten**

2010 bis 2019

Code WZ 2008	Wirtschaftsgliederung	2010	2011	2012	2013	2014
					Kettenindex	
-	Bruttoinlandsprodukt	92,27	95,32	95,08	94,73	97,45
-	Gütersteuern abzüglich Gütersubventionen	x	x	x	x	x
A bis T	Bruttowertschöpfung aller Wirtschaftsbereiche	92,37	95,38	95,23	94,91	97,67
A	Land- und Forstwirtschaft, Fischerei	113,95	114,87	111,23	110,18	133,15
B bis F	Produzierendes Gewerbe	91,63	92,54	89,91	89,22	96,66
B bis E	Produzierendes Gewerbe ohne Baugewerbe	91,76	91,87	88,24	87,83	96,15
B	Bergbau und Gewinnung von Steinen und Erden	124,50	120,87	120,23	111,54	103,02
C	Verarbeitendes Gewerbe	89,74	92,25	85,53	85,47	95,59
D	Energieversorgung	105,04	91,66	103,49	98,41	97,73
E	Wasserversorgung, Entsorgung u. Ä.	74,37	76,80	84,24	86,24	92,19
F	Baugewerbe	94,81	97,54	97,48	95,24	99,21
G bis T	Dienstleistungsbereiche	92,72	96,57	97,57	97,41	97,68
G bis J	Handel, Verkehr, Gastgewerbe, Information und Kommunikation	89,38	95,66	97,25	97,81	98,24
G bis I	Handel, Verkehr, Gastgewerbe	92,67	97,23	98,99	98,95	98,55
G	Handel; Instandhaltung und Reparatur von Kfz	88,16	94,76	95,21	95,55	97,09
H	Verkehr und Lagerei	103,45	103,10	107,14	107,49	102,88
I	Gastgewerbe	89,73	94,62	96,64	92,14	95,16
J	Information und Kommunikation	74,96	86,14	87,27	91,12	97,43
K bis N	Grundstücks- und Wohnungswesen, Finanz- und Unternehmensdienstleister	94,03	96,27	96,81	97,81	96,49
K	Finanz- und Versicherungsdienstleister	92,87	97,79	96,78	97,44	96,01
L	Grundstücks- und Wohnungswesen	85,02	92,02	93,14	95,74	97,17
M + N	Unternehmensdienstleister	94,38	94,24	95,52	97,21	95,84
M	Freiberufliche, wissenschaftliche und technische Dienstleister	101,13	100,08	103,39	98,76	92,32
N	Sonstige Unternehmensdienstleister	86,35	88,28	87,48	94,52	98,41
O bis T	Öffentliche und sonstige Dienstleister, Erziehung und Gesundheit	94,62	97,94	98,84	96,99	97,84
O bis Q	Öffentliche Dienstleister, Erziehung, Gesundheit	94,82	98,55	99,71	97,68	97,91
O	Öffentliche Verwaltung, Verteidigung; Sozialversicherung	84,85	91,14	92,86	95,28	97,98
P	Erziehung und Unterricht	95,49	97,04	98,69	95,96	95,63
Q	Gesundheits- und Sozialwesen	97,83	102,00	103,88	99,18	98,14
R bis T	Sonstige Dienstleister	95,02	96,50	95,98	94,58	97,91
R	Kunst, Unterhaltung und Erholung	94,48	97,71	98,12	96,93	100,05
S	Sonstige Dienstleister a.n.g.	93,42	94,98	93,26	92,52	95,42
T	Häusliche Dienste	98,73	99,13	97,51	95,27	99,18
					Veränderung gegenüber	
-	Bruttoinlandsprodukt	2,7	3,3	-0,3	-0,4	2,9
-	Gütersteuern abzüglich Gütersubventionen	x	x	x	x	x
A bis T	Bruttowertschöpfung aller Wirtschaftsbereiche	2,9	3,3	-0,2	-0,3	2,9
A	Land- und Forstwirtschaft, Fischerei	-5,8	0,8	-3,2	-0,9	20,8
B bis F	Produzierendes Gewerbe	9,8	1,0	-2,8	-0,8	8,3
B bis E	Produzierendes Gewerbe ohne Baugewerbe	11,7	0,1	-4,0	-0,5	9,5
B	Bergbau und Gewinnung von Steinen und Erden	-2,7	-2,9	-0,5	-7,2	-7,6
C	Verarbeitendes Gewerbe	14,2	2,8	-7,3	-0,1	11,8
D	Energieversorgung	6,0	-12,7	12,9	-4,9	-0,7
E	Wasserversorgung, Entsorgung u. Ä.	-5,1	3,3	9,7	2,4	6,9
F	Baugewerbe	4,2	2,9	-0,1	-2,3	4,2
G bis T	Dienstleistungsbereiche	0,2	4,2	1,0	-0,2	0,3
G bis J	Handel, Verkehr, Gastgewerbe, Information und Kommunikation	0,7	7,0	1,7	0,6	0,4
G bis I	Handel, Verkehr, Gastgewerbe	-0,0	4,9	1,8	-0,0	-0,4
G	Handel; Instandhaltung und Reparatur von Kfz	0,9	7,5	0,5	0,4	1,6

2010 bis 2019

2015	2016	2017	2018	2019	Wirtschaftsgliederung	Code WZ 2008
2015 = 100						
100	100,97	102,03	102,31	102,50	Bruttoinlandsprodukt	-
x	x	x	x	x	Gütersteuern abzüglich Gütersubventionen	-
100	100,97	102,11	102,35	102,43	Bruttowertschöpfung aller Wirtschaftsbereiche	A bis T
100	112,62	106,81	105,27	109,73	Land- und Forstwirtschaft, Fischerei	A
100	102,21	104,10	104,64	102,42	Produzierendes Gewerbe	B bis F
100	102,33	104,90	104,68	100,44	Produzierendes Gewerbe ohne Baugewerbe	B bis E
100	86,60	91,95	Bergbau und Gewinnung von Steinen und Erden	B
100	102,09	104,41	104,72	100,50	Verarbeitendes Gewerbe	C
100	104,51	113,24	Energieversorgung	D
100	107,69	102,78	Wasserversorgung, Entsorgung u. Ä.	E
100	101,57	100,67	103,56	107,76	Baugewerbe	F
100	100,31	101,21	101,34	102,41	Dienstleistungsbereiche	G bis T
100	100,44	103,49	103,72	105,63	Handel, Verkehr, Gastgewerbe, Information und Kommunikation	G bis J
100	99,86	103,10	103,80	...	Handel, Verkehr, Gastgewerbe	G bis I
100	101,77	106,01	Handel; Instandhaltung und Reparatur von Kfz	G
100	96,38	98,20	Verkehr und Lagerei	H
100	100,31	102,37	Gastgewerbe	I
100	101,06	101,84	98,34	...	Information und Kommunikation	J
100	99,55	98,76	100,07	102,51	Grundstücks- und Wohnungswesen, Finanz- und Unternehmensdienstleister	K bis N
100	98,66	101,98	105,00	...	Finanz- und Versicherungsdienstleister	K
100	101,31	101,90	103,62	...	Grundstücks- und Wohnungswesen	L
100	98,61	98,47	99,76	...	Unternehmensdienstleister	M + N
100	98,29	98,69	Freiberufliche, wissenschaftliche und technische Dienstleister	M
100	98,87	98,45	Sonstige Unternehmensdienstleister	N
100	101,03	101,80	101,33	101,27	Öffentliche und sonstige Dienstleister, Erziehung und Gesundheit	O bis T
100	102,11	102,55	102,02	...	Öffentliche Dienstleister, Erziehung, Gesundheit	O bis Q
100	102,75	102,45	Öffentliche Verwaltung, Verteidigung; Sozialversicherung	O
100	105,31	103,78	Erziehung und Unterricht	P
100	100,92	103,53	Gesundheits- und Sozialwesen	Q
100	95,55	97,93	97,67	...	Sonstige Dienstleister	R bis T
100	97,37	101,42	Kunst, Unterhaltung und Erholung	R
100	93,43	94,35	Sonstige Dienstleister a.n.g.	S
100	101,32	106,82	Häusliche Dienste	T
dem Vorjahr in Prozent						
2,6	1,0	1,1	0,3	0,2	Bruttoinlandsprodukt	-
x	x	x	x	x	Gütersteuern abzüglich Gütersubventionen	-
2,4	1,0	1,1	0,2	0,1	Bruttowertschöpfung aller Wirtschaftsbereiche	A bis T
-24,9	12,6	-5,2	-1,4	4,2	Land- und Forstwirtschaft, Fischerei	A
3,5	2,2	1,9	0,5	-2,1	Produzierendes Gewerbe	B bis F
4,0	2,3	2,5	-0,2	-4,1	Produzierendes Gewerbe ohne Baugewerbe	B bis E
-2,9	-13,4	6,2	Bergbau und Gewinnung von Steinen und Erden	B
4,6	2,1	2,3	0,3	-4,0	Verarbeitendes Gewerbe	C
2,3	4,5	8,4	Energieversorgung	D
8,5	7,7	-4,6	Wasserversorgung, Entsorgung u. Ä.	E
0,8	1,6	-0,9	2,9	4,1	Baugewerbe	F
2,4	0,3	0,9	0,1	1,1	Dienstleistungsbereiche	G bis T
1,8	0,4	3,0	0,2	1,8	Handel, Verkehr, Gastgewerbe, Information und Kommunikation	G bis J
1,5	-0,1	3,2	0,7	...	Handel, Verkehr, Gastgewerbe	G bis I
3,0	1,8	4,2	Handel; Instandhaltung und Reparatur von Kfz	G

Code WZ 2008	Wirtschaftsgliederung	2010	2011	2012	2013	2014
H	Verkehr und Lagerei	0,3	-0,3	3,9	0,3	-4,3
I	Gastgewerbe	-5,7	5,5	2,1	-4,7	3,3
J	Information und Kommunikation	4,6	14,9	1,3	4,4	6,9
K bis N	Grundstücks- und Wohnungswesen, Finanz- und Unternehmensdienstleister	-1,3	2,4	0,6	1,0	-1,4
K	Finanz- und Versicherungsdienstleister	10,1	5,3	-1,0	0,7	-1,5
L	Grundstücks- und Wohnungswesen	-0,2	8,2	1,2	2,8	1,5
M + N	Unternehmensdienstleister	0,5	-0,1	1,4	1,8	-1,4
M	Freiberufliche, wissenschaftliche und technische Dienstleister	-0,4	-1,0	3,3	-4,5	-6,5
N	Sonstige Unternehmensdienstleister	3,9	2,2	-0,9	8,1	4,1
O bis T	Öffentliche und sonstige Dienstleister, Erziehung und Gesundheit	-0,1	3,5	0,9	-1,9	0,9
O bis Q	Öffentliche Dienstleister, Erziehung, Gesundheit	-0,3	3,9	1,2	-2,0	0,2
O	Öffentliche Verwaltung, Verteidigung; Sozialversicherung	1,6	7,4	1,9	2,6	2,8
P	Erziehung und Unterricht	-5,0	1,6	1,7	-2,8	-0,3
Q	Gesundheits- und Sozialwesen	2,6	4,3	1,8	-4,5	-1,1
R bis T	Sonstige Dienstleister	0,7	1,6	-0,5	-1,5	3,5
R	Kunst, Unterhaltung und Erholung	-2,2	3,4	0,4	-1,2	3,2
S	Sonstige Dienstleister a.n.g.	1,0	1,7	-1,8	-0,8	3,1
T	Häusliche Dienste	2,3	0,4	-1,6	-2,3	4,1

2015	2016	2017	2018	2019	Wirtschaftsgliederung	Code WZ 2008
-2,8	-3,6	1,9	Verkehr und Lagerei	H
5,1	0,3	2,1	Gastgewerbe	I
2,6	1,1	0,8	-3,4	...	Information und Kommunikation	J
3,6	-0,5	-0,8	1,3	2,4	Grundstücks- und Wohnungswesen, Finanz- und Unternehmensdienstleister	K bis N
4,2	-1,3	3,4	3,0	...	Finanz- und Versicherungsdienstleister	K
2,9	1,3	0,6	1,7	...	Grundstücks- und Wohnungswesen	L
4,3	-1,4	-0,1	1,3	...	Unternehmensdienstleister	M + N
8,3	-1,7	0,4	Freiberufliche, wissenschaftliche und technische Dienstleister	M
1,6	-1,1	-0,4	Sonstige Unternehmensdienstleister	N
2,2	1,0	0,8	-0,5	-0,1	Öffentliche und sonstige Dienstleister, Erziehung und Gesundheit	O bis T
2,1	2,1	0,4	-0,5	...	Öffentliche Dienstleister, Erziehung, Gesundheit	O bis Q
2,1	2,8	-0,3	Öffentliche Verwaltung, Verteidigung; Sozialversicherung	O
4,6	5,3	-1,5	Erziehung und Unterricht	P
1,9	0,9	2,6	Gesundheits- und Sozialwesen	Q
2,1	-4,5	2,5	-0,3	...	Sonstige Dienstleister	R bis T
-0,1	-2,6	4,2	Kunst, Unterhaltung und Erholung	R
4,8	-6,6	1,0	Sonstige Dienstleister a.n.g.	S
0,8	1,3	5,4	Häusliche Dienste	T

[Inhalt](#)
**7. Bruttoinlandsprodukt und Bruttowertschöpfung in jeweiligen Preisen je Erwerbstätigenstunde
nach Wirtschaftsbereichen und -abschnitten**

2010 bis 2019

Code WZ 2008	Wirtschaftsgliederung	2010	2011	2012	2013	2014
						€
-	Bruttoinlandsprodukt	32,28	33,59	34,60	35,79	37,34
-	Gütersteuern abzüglich Gütersubventionen	x	x	x	x	x
A bis T	Bruttowertschöpfung aller Wirtschaftsbereiche	29,02	30,15	31,08	32,18	33,61
A	Land- und Forstwirtschaft, Fischerei	16,15	20,37	18,81	21,18	23,15
B bis F	Produzierendes Gewerbe	31,00	31,31	31,93	32,65	35,30
B bis E	Produzierendes Gewerbe ohne Baugewerbe	36,29	36,05	36,19	36,80	39,78
C	Verarbeitendes Gewerbe	31,84	31,94	31,45	32,32	35,90
F	Baugewerbe	20,55	21,57	23,04	23,81	25,45
G bis T	Dienstleistungsbereiche	28,56	29,92	31,02	32,25	33,15
G bis J	Handel, Verkehr, Gastgewerbe, Information und Kommunikation	23,22	24,74	25,24	26,24	27,16
K bis N	Grundstücks- und Wohnungswesen, Finanz- und Unternehmensdienstleister	41,60	42,75	44,02	46,00	45,92
O bis T	Öffentliche und sonstige Dienstleister, Erziehung und Gesundheit	25,66	26,94	28,34	29,33	30,48
						Veränderung gegenüber
-	Bruttoinlandsprodukt	2,3	4,1	3,0	3,4	4,3
-	Gütersteuern abzüglich Gütersubventionen	x	x	x	x	x
A bis T	Bruttowertschöpfung aller Wirtschaftsbereiche	2,6	3,9	3,1	3,5	4,4
A	Land- und Forstwirtschaft, Fischerei	27,8	26,1	-7,7	12,6	9,3
B bis F	Produzierendes Gewerbe	5,9	1,0	2,0	2,3	8,1
B bis E	Produzierendes Gewerbe ohne Baugewerbe	6,8	-0,7	0,4	1,7	8,1
C	Verarbeitendes Gewerbe	8,0	0,3	-1,5	2,8	11,1
F	Baugewerbe	3,4	5,0	6,8	3,3	6,9
G bis T	Dienstleistungsbereiche	0,9	4,8	3,7	4,0	2,8
G bis J	Handel, Verkehr, Gastgewerbe, Information und Kommunikation	0,3	6,5	2,0	4,0	3,5
K bis N	Grundstücks- und Wohnungswesen, Finanz- und Unternehmensdienstleister	-0,7	2,8	3,0	4,5	-0,2
O bis T	Öffentliche und sonstige Dienstleister, Erziehung und Gesundheit	1,4	5,0	5,2	3,5	3,9

2010 bis 2019

2015	2016	2017	2018	2019	Wirtschaftsgliederung	Code WZ 2008
38,85	40,00	40,99	42,19	43,46	Bruttoinlandsprodukt	-
x	x	x	x	x	Gütersteuern abzüglich Gütersubventionen	-
34,95	36,02	36,92	38,00	39,12	Bruttowertschöpfung aller Wirtschaftsbereiche	A bis T
15,52	18,99	23,47	22,75	24,94	Land- und Forstwirtschaft, Fischerei	A
37,38	39,07	40,41	41,87	42,53	Produzierendes Gewerbe	B bis F
42,02	43,63	44,97	45,59	44,63	Produzierendes Gewerbe ohne Baugewerbe	B bis E
38,51	40,09	41,00	42,00	41,06	Verarbeitendes Gewerbe	C
26,88	28,67	29,86	33,26	37,69	Baugewerbe	F
34,39	35,12	35,76	36,72	38,01	Dienstleistungsbereiche	G bis T
28,47	29,46	30,45	31,15	32,34	Handel, Verkehr, Gastgewerbe, Information und Kommunikation	G bis J
48,40	49,20	49,71	51,35	53,34	Grundstücks- und Wohnungswesen, Finanz- und Unternehmensdienstleister	K bis N
31,11	31,70	32,16	33,13	34,29	Öffentliche und sonstige Dienstleister, Erziehung und Gesundheit	O bis T
dem Vorjahr in Prozent						
4,0	3,0	2,5	2,9	3,0	Bruttoinlandsprodukt	-
x	x	x	x	x	Gütersteuern abzüglich Gütersubventionen	-
4,0	3,1	2,5	2,9	2,9	Bruttowertschöpfung aller Wirtschaftsbereiche	A bis T
-33,0	22,4	23,6	-3,1	9,6	Land- und Forstwirtschaft, Fischerei	A
5,9	4,5	3,4	3,6	1,6	Produzierendes Gewerbe	B bis F
5,6	3,8	3,1	1,4	-2,1	Produzierendes Gewerbe ohne Baugewerbe	B bis E
7,3	4,1	2,3	2,4	-2,2	Verarbeitendes Gewerbe	C
5,6	6,7	4,2	11,4	13,3	Baugewerbe	F
3,7	2,1	1,8	2,7	3,5	Dienstleistungsbereiche	G bis T
4,8	3,5	3,4	2,3	3,8	Handel, Verkehr, Gastgewerbe, Information und Kommunikation	G bis J
5,4	1,7	1,0	3,3	3,9	Grundstücks- und Wohnungswesen, Finanz- und Unternehmensdienstleister	K bis N
2,1	1,9	1,5	3,0	3,5	Öffentliche und sonstige Dienstleister, Erziehung und Gesundheit	O bis T

[Inhalt](#)**8. Bruttoinlandsprodukt und Bruttowertschöpfung preisbereinigt, verkettet je Erwerbstätigenstunde nach Wirtschaftsbereichen und -abschnitten**

2010 bis 2019

Code WZ 2008	Wirtschaftsgliederung	2010	2011	2012	2013	2014
						Kettenindex
-	Bruttoinlandsprodukt	90,27	92,76	94,27	95,09	97,54
-	Gütersteuern abzüglich Gütersubventionen	x	x	x	x	x
A bis T	Bruttowertschöpfung aller Wirtschaftsbereiche	90,36	92,82	94,42	95,27	97,76
A	Land- und Forstwirtschaft, Fischerei	108,70	109,85	110,17	110,88	134,10
B bis F	Produzierendes Gewerbe	90,28	90,32	89,92	90,39	96,93
B bis E	Produzierendes Gewerbe ohne Baugewerbe	91,20	90,11	89,07	89,71	96,66
C	Verarbeitendes Gewerbe	89,33	90,44	86,39	87,29	96,20
F	Baugewerbe	92,30	94,63	95,82	94,96	99,06
G bis T	Dienstleistungsbereiche	90,40	93,89	96,38	97,37	97,69
G bis J	Handel, Verkehr, Gastgewerbe, Information und Kommunikation	85,68	91,71	95,32	96,64	97,72
K bis N	Grundstücks- und Wohnungswesen, Finanz- und Unternehmensdienstleister	92,79	94,24	95,74	98,61	96,52
O bis T	Öffentliche und sonstige Dienstleister, Erziehung und Gesundheit	92,82	95,86	98,14	97,35	98,24
						Veränderung gegenüber
-	Bruttoinlandsprodukt	1,3	2,8	1,6	0,9	2,6
-	Gütersteuern abzüglich Gütersubventionen	x	x	x	x	x
A bis T	Bruttowertschöpfung aller Wirtschaftsbereiche	1,4	2,7	1,7	0,9	2,6
A	Land- und Forstwirtschaft, Fischerei	-7,1	1,1	0,3	0,6	20,9
B bis F	Produzierendes Gewerbe	6,6	0,0	-0,4	0,5	7,2
B bis E	Produzierendes Gewerbe ohne Baugewerbe	8,1	-1,2	-1,1	0,7	7,8
C	Verarbeitendes Gewerbe	10,2	1,2	-4,5	1,0	10,2
F	Baugewerbe	1,8	2,5	1,3	-0,9	4,3
G bis T	Dienstleistungsbereiche	-0,6	3,9	2,7	1,0	0,3
G bis J	Handel, Verkehr, Gastgewerbe, Information und Kommunikation	0,6	7,0	3,9	1,4	1,1
K bis N	Grundstücks- und Wohnungswesen, Finanz- und Unternehmensdienstleister	-2,1	1,6	1,6	3,0	-2,1
O bis T	Öffentliche und sonstige Dienstleister, Erziehung und Gesundheit	-1,5	3,3	2,4	-0,8	0,9

2010 bis 2019

2015	2016	2017	2018	2019	Wirtschaftsgliederung	Code WZ 2008
2015 = 100						
100	101,74	103,06	104,28	104,83	Bruttoinlandsprodukt	-
x	x	x	x	x	Gütersteuern abzüglich Gütersubventionen	-
100	101,75	103,13	104,33	104,77	Bruttowertschöpfung aller Wirtschaftsbereiche	A bis T
100	112,83	108,07	108,56	113,65	Land- und Forstwirtschaft, Fischerei	A
100	102,82	105,41	107,20	105,50	Produzierendes Gewerbe	B bis F
100	102,83	106,13	107,31	103,54	Produzierendes Gewerbe ohne Baugewerbe	B bis E
100	102,53	105,66	107,47	103,66	Verarbeitendes Gewerbe	C
100	102,39	102,00	105,81	110,69	Baugewerbe	F
100	101,12	102,03	102,94	104,28	Dienstleistungsbereiche	G bis T
100	101,33	104,46	105,30	107,48	Handel, Verkehr, Gastgewerbe, Information und Kommunikation	G bis J
100	100,65	100,25	102,66	105,32	Grundstücks- und Wohnungswesen, Finanz- und Unternehmensdienstleister	K bis N
100	101,63	102,16	102,45	102,69	Öffentliche und sonstige Dienstleister, Erziehung und Gesundheit	O bis T
dem Vorjahr in Prozent						
2,5	1,7	1,3	1,2	0,5	Bruttoinlandsprodukt	-
x	x	x	x	x	Gütersteuern abzüglich Gütersubventionen	-
2,3	1,7	1,4	1,2	0,4	Bruttowertschöpfung aller Wirtschaftsbereiche	A bis T
-25,4	12,8	-4,2	0,4	4,7	Land- und Forstwirtschaft, Fischerei	A
3,2	2,8	2,5	1,7	-1,6	Produzierendes Gewerbe	B bis F
3,5	2,8	3,2	1,1	-3,5	Produzierendes Gewerbe ohne Baugewerbe	B bis E
4,0	2,5	3,0	1,7	-3,5	Verarbeitendes Gewerbe	C
0,9	2,4	-0,4	3,7	4,6	Baugewerbe	F
2,4	1,1	0,9	0,9	1,3	Dienstleistungsbereiche	G bis T
2,3	1,3	3,1	0,8	2,1	Handel, Verkehr, Gastgewerbe, Information und Kommunikation	G bis J
3,6	0,6	-0,4	2,4	2,6	Grundstücks- und Wohnungswesen, Finanz- und Unternehmensdienstleister	K bis N
1,8	1,6	0,5	0,3	0,2	Öffentliche und sonstige Dienstleister, Erziehung und Gesundheit	O bis T

[Inhalt](#)**9. Bruttoinlandsprodukt (BIP) zu Marktpreisen und BIP zu Marktpreisen je Einwohner nach Kreisfreien Städten und Landkreisen**

2009 bis 2018

Kreisfreie Stadt Landkreis NUTS 2-Region Land	Jahr	BIP			BIP je Einwohner	
		absolut	Veränderung gegenüber dem Vorjahr	2015 = 100	absolut	Veränderung gegenüber dem Vorjahr
		Mill. €	%	Messzahl	€	%
Chemnitz, Stadt	2009	6 617	-3,2	82,02	27 464	-2,8
	2010	6 865	3,7	85,09	28 544	3,9
	2011	7 276	6,0	90,18	30 250	6,0
	2012	7 449	2,4	92,32	30 923	2,2
	2013	7 678	3,1	95,16	31 777	2,8
	2014	7 958	3,7	98,64	32 782	3,2
	2015	8 068	1,4	100	32 786	0,0
	2016	8 329	3,2	103,23	33 651	2,6
	2017	8 619	3,5	106,83	34 953	3,9
	2018	8 884	3,1	110,11	35 961	2,9
Erzgebirgskreis	2009	6 050	-4,7	81,53	16 335	-3,3
	2010	6 446	6,5	86,87	17 631	7,9
	2011	6 711	4,1	90,43	18 576	5,4
	2012	6 901	2,8	93,00	19 320	4,0
	2013	6 922	0,3	93,28	19 592	1,4
	2014	7 199	4,0	97,01	20 543	4,9
	2015	7 421	3,1	100	21 286	3,6
	2016	7 644	3,0	103,01	22 100	3,8
	2017	7 850	2,7	105,79	22 937	3,8
	2018	8 059	2,7	108,60	23 770	3,6
Mittelsachsen	2009	6 875	-8,3	88,82	20 871	-7,1
	2010	7 350	6,9	94,97	22 587	8,2
	2011	7 553	2,8	97,58	23 476	3,9
	2012	7 340	-2,8	94,83	23 035	-1,9
	2013	7 298	-0,6	94,29	23 102	0,3
	2014	7 622	4,4	98,47	24 300	5,2
	2015	7 740	1,6	100	24 761	1,9
	2016	8 071	4,3	104,28	25 911	4,6
	2017	8 189	1,5	105,81	26 475	2,2
	2018	8 349	2,0	107,87	27 181	2,7
Vogtlandkreis	2009	4 642	-3,4	85,54	18 896	-2,1
	2010	4 780	3,0	88,08	19 705	4,3
	2011	4 985	4,3	91,87	20 792	5,5
	2012	5 059	1,5	93,22	21 314	2,5
	2013	5 126	1,3	94,46	21 804	2,3
	2014	5 276	2,9	97,23	22 627	3,8
	2015	5 427	2,9	100	23 356	3,2
	2016	5 519	1,7	101,71	23 823	2,0
	2017	5 664	2,6	104,37	24 593	3,2
	2018	5 868	3,6	108,13	25 660	4,3
Zwickau	2009	7 215	-2,7	78,06	21 080	-1,5
	2010	7 597	5,3	82,19	22 437	6,4
	2011	8 027	5,7	86,84	23 955	6,8
	2012	8 118	1,1	87,83	24 468	2,1
	2013	8 178	0,7	88,47	24 880	1,7
	2014	8 828	8,0	95,50	27 071	8,8
	2015	9 243	4,7	100	28 456	5,1
	2016	9 472	2,5	102,47	29 296	3,0
	2017	9 794	3,4	105,96	30 508	4,1
	2018	9 859	0,7	106,66	30 930	1,4

Kreisfreie Stadt Landkreis NUTS 2-Region Land	Jahr	BIP			BIP je Einwohner	
		absolut	Veränderung gegenüber dem Vorjahr	2015 = 100	absolut	Veränderung gegenüber dem Vorjahr
		Mill. €	%	Messzahl	€	%
Chemnitz, NUTS 2-Region	2009	31 400	-4,6	82,85	20 541	-3,4
	2010	33 039	5,2	87,18	21 841	6,3
	2011	34 552	4,6	91,17	23 060	5,6
	2012	34 866	0,9	92,00	23 466	1,8
	2013	35 201	1,0	92,88	23 872	1,7
	2014	36 883	4,8	97,32	25 157	5,4
	2015	37 899	2,8	100	25 879	2,9
	2016	39 035	3,0	103,00	26 739	3,3
	2017	40 118	2,8	105,85	27 676	3,5
2018	41 019	2,2	108,23	28 472	2,9	
Dresden, Stadt	2009	15 763	-3,2	77,74	31 290	-4,0
	2010	16 441	4,3	81,09	32 323	3,3
	2011	16 628	1,1	82,01	32 314	-0,0
	2012	16 895	1,6	83,33	32 401	0,3
	2013	17 753	5,1	87,56	33 628	3,8
	2014	18 583	4,7	91,65	34 830	3,6
	2015	20 276	9,1	100	37 543	7,8
	2016	20 717	2,2	102,18	37 978	1,2
	2017	21 399	3,3	105,54	38 970	2,6
2018	22 404	4,7	110,50	40 524	4,0	
Bautzen	2009	6 128	-1,0	84,38	19 015	0,4
	2010	6 194	1,1	85,29	19 460	2,3
	2011	6 677	7,8	91,94	21 196	8,9
	2012	6 635	-0,6	91,36	21 248	0,2
	2013	6 827	2,9	94,01	22 049	3,8
	2014	7 093	3,9	97,68	23 070	4,6
	2015	7 262	2,4	100	23 699	2,7
	2016	7 458	2,7	102,69	24 413	3,0
	2017	7 749	3,9	106,71	25 519	4,5
2018	7 962	2,7	109,63	26 384	3,4	
Görlitz	2009	5 305	0,8	84,37	19 110	2,3
	2010	5 505	3,8	87,54	20 133	5,4
	2011	5 688	3,3	90,45	21 103	4,8
	2012	5 861	3,0	93,20	22 013	4,3
	2013	5 968	1,8	94,90	22 654	2,9
	2014	6 161	3,2	97,98	23 590	4,1
	2015	6 288	2,1	100	24 177	2,5
	2016	6 384	1,5	101,52	24 632	1,9
	2017	6 538	2,4	103,97	25 393	3,1
2018	6 746	3,2	107,29	26 380	3,9	
Meißen	2009	5 024	-6,0	78,54	20 034	-5,0
	2010	5 348	6,4	83,60	21 499	7,3
	2011	5 657	5,8	88,43	22 895	6,5
	2012	5 781	2,2	90,36	23 548	2,9
	2013	5 871	1,6	91,78	24 041	2,1
	2014	6 189	5,4	96,74	25 392	5,6
	2015	6 397	3,4	100	26 165	3,0
	2016	6 602	3,2	103,20	26 994	3,2
	2017	6 742	2,1	105,39	27 702	2,6
2018	6 771	0,4	105,84	27 919	0,8	
Sächsische Schweiz- Osterzgebirge	2009	4 159	-2,0	78,73	16 613	-1,2
	2010	4 235	1,8	80,18	17 040	2,6
	2011	4 520	6,7	85,56	18 300	7,4
	2012	4 637	2,6	87,78	18 842	3,0

Kreisfreie Stadt Landkreis NUTS 2-Region Land	Jahr	BIP			BIP je Einwohner	
		absolut	Veränderung gegenüber dem Vorjahr	2015 = 100	absolut	Veränderung gegenüber dem Vorjahr
		Mill. €	%	Messzahl	€	%
	2013	4 816	3,9	91,17	19 584	3,9
	2014	5 118	6,3	96,87	20 808	6,3
	2015	5 283	3,2	100	21 415	2,9
	2016	5 409	2,4	102,40	21 923	2,4
	2017	5 599	3,5	105,98	22 783	3,9
	2018	5 806	3,7	109,92	23 650	3,8
Dresden, NUTS 2-Region	2009	36 380	-2,5	79,95	22 669	-2,0
	2010	37 722	3,7	82,90	23 611	4,2
	2011	39 169	3,8	86,07	24 586	4,1
	2012	39 808	1,6	87,48	25 013	1,7
	2013	41 235	3,6	90,62	25 916	3,6
	2014	43 144	4,6	94,81	27 103	4,6
	2015	45 506	5,5	100	28 481	5,1
	2016	46 570	2,3	102,34	29 080	2,1
	2017	48 027	3,1	105,54	30 029	3,3
	2018	49 689	3,5	109,19	31 087	3,5
Leipzig, Stadt	2009	13 798	-0,8	71,21	27 751	-1,4
	2010	14 454	4,8	74,60	28 915	4,2
	2011	15 876	9,8	81,94	31 394	8,6
	2012	16 674	5,0	86,06	32 350	3,0
	2013	17 490	4,9	90,27	33 238	2,7
	2014	18 702	6,9	96,52	34 760	4,6
	2015	19 376	3,6	100	35 071	0,9
	2016	19 910	2,8	102,75	35 190	0,3
	2017	20 925	5,1	107,99	36 295	3,1
	2018	21 502	2,8	110,97	36 761	1,3
Leipzig	2009	5 035	-2,1	85,20	18 880	-1,1
	2010	5 223	3,7	88,38	19 767	4,7
	2011	5 341	2,3	90,38	20 388	3,1
	2012	5 471	2,4	92,59	21 039	3,2
	2013	5 591	2,2	94,62	21 638	2,8
	2014	5 863	4,9	99,21	22 758	5,2
	2015	5 909	0,8	100	22 902	0,6
	2016	6 356	7,6	107,56	24 602	7,4
	2017	6 577	3,5	111,29	25 474	3,5
	2018	6 733	2,4	113,93	26 107	2,5
Nordsachsen	2009	4 237	-1,6	85,77	20 551	-0,2
	2010	4 380	3,4	88,68	21 536	4,8
	2011	4 466	2,0	90,42	22 213	3,1
	2012	4 510	1,0	91,30	22 622	1,8
	2013	4 621	2,5	93,56	23 340	3,2
	2014	4 736	2,5	95,89	24 018	2,9
	2015	4 939	4,3	100	25 031	4,2
	2016	5 170	4,7	104,66	26 131	4,4
	2017	5 247	1,5	106,23	26 508	1,4
	2018	5 431	3,5	109,95	27 465	3,6
Leipzig, NUTS 2-Region	2009	23 069	-1,2	76,32	23 782	-1,0
	2010	24 057	4,3	79,59	24 865	4,6
	2011	25 683	6,8	84,97	26 512	6,6
	2012	26 656	3,8	88,19	27 343	3,1
	2013	27 703	3,9	91,65	28 193	3,1
	2014	29 301	5,8	96,94	29 512	4,7
	2015	30 225	3,2	100	29 990	1,6
	2016	31 436	4,0	104,01	30 760	2,6
	2017	32 749	4,2	108,35	31 714	3,1

Kreisfreie Stadt Landkreis NUTS 2-Region Land	Jahr	BIP			BIP je Einwohner	
		absolut	Veränderung gegenüber dem Vorjahr	2015 = 100	absolut	Veränderung gegenüber dem Vorjahr
		Mill. €	%	Messzahl	€	%
	2018	33 665	2,8	111,38	32 354	2,0
Sachsen	2009	90 848	-2,9	79,95	22 139	-2,2
	2010	94 818	4,4	83,45	23 252	5,0
	2011	99 403	4,8	87,48	24 482	5,3
	2012	101 330	1,9	89,18	25 006	2,1
	2013	104 139	2,8	91,65	25 724	2,9
	2014	109 328	5,0	96,21	26 989	4,9
	2015	113 629	3,9	100	27 918	3,4
	2016	117 041	3,0	103,00	28 663	2,7
	2017	120 893	3,3	106,39	29 619	3,3
	2018	124 374	2,9	109,46	30 487	2,9
Kreisfreie Städte	2009	36 178	-2,3	75,81	29 131	-2,8
	2010	37 759	4,4	79,13	30 231	3,8
	2011	39 780	5,4	83,36	31 551	4,4
	2012	41 018	3,1	85,96	32 102	1,7
	2013	42 921	4,6	89,94	33 125	3,2
	2014	45 243	5,4	94,81	34 423	3,9
	2015	47 720	5,5	100	35 648	3,6
	2016	48 956	2,6	102,59	36 029	1,1
	2017	50 944	4,1	106,76	37 124	3,0
	2018	52 790	3,6	110,62	38 120	2,7
Landkreise	2009	54 670	-3,3	82,95	19 105	-2,1
	2010	57 059	4,4	86,57	20 170	5,6
	2011	59 623	4,5	90,46	21 299	5,6
	2012	60 312	1,2	91,51	21 738	2,1
	2013	61 218	1,5	92,88	22 240	2,3
	2014	64 085	4,7	97,23	23 418	5,3
	2015	65 910	2,8	100	24 130	3,0
	2016	68 085	3,3	103,30	24 990	3,6
	2017	69 949	2,7	106,13	25 818	3,3
	2018	71 584	2,3	108,61	26 564	2,9

Abweichungen in den Summen durch Runden der Zahlen

[Inhalt](#)
**10. Bruttowertschöpfung (BWS) zu Herstellungspreisen insgesamt und in den Wirtschaftsbereichen
Land- und Forstwirtschaft und Produzierendes Gewerbe nach Kreisfreien Städten und Landkreisen
2009 bis 2018**

Kreisfreie Stadt Landkreis NUTS 2-Region Land	Jahr	BWS insgesamt	Veränderung gegenüber dem Vorjahr	Land- und Forstwirtschaft, Fischerei	
				absolut	Veränderung gegenüber dem Vorjahr
				Mill. €	%
Chemnitz, Stadt	2009	5 933	-3,5	5	-38,7
	2010	6 172	4,0	7	32,8
	2011	6 532	5,8	8	23,8
	2012	6 690	2,4	7	-15,3
	2013	6 904	3,2	7	6,8
	2014	7 165	3,8	8	12,8
	2015	7 258	1,3	6	-33,8
	2016	7 499	3,3	7	19,3
	2017	7 762	3,5	8	25,0
	2018	8 002	3,1	7	-9,4
Erzgebirgskreis	2009	5 424	-5,0	56	-32,8
	2010	5 796	6,8	67	20,0
	2011	6 024	3,9	87	30,5
	2012	6 198	2,9	80	-8,3
	2013	6 224	0,4	85	7,1
	2014	6 481	4,1	97	13,1
	2015	6 676	3,0	69	-28,2
	2016	6 883	3,1	83	19,3
	2017	7 070	2,7	99	19,6
	2018	7 259	2,7	98	-1,0
Mittelsachsen	2009	6 164	-8,5	95	-38,9
	2010	6 609	7,2	126	32,6
	2011	6 780	2,6	158	25,4
	2012	6 593	-2,8	136	-14,2
	2013	6 562	-0,5	149	9,7
	2014	6 861	4,6	165	10,8
	2015	6 963	1,5	109	-33,8
	2016	7 267	4,4	132	20,7
	2017	7 375	1,5	165	24,8
	2018	7 520	2,0	142	-14,1
Vogtlandkreis	2009	4 162	-3,7	39	-36,3
	2010	4 298	3,3	49	27,2
	2011	4 476	4,1	64	29,1
	2012	4 544	1,5	57	-9,8
	2013	4 609	1,4	63	10,2
	2014	4 750	3,1	71	12,5
	2015	4 882	2,8	50	-29,7
	2016	4 969	1,8	61	21,2
	2017	5 101	2,6	73	21,2
	2018	5 285	3,6	69	-6,3
Zwickau	2009	6 469	-3,0	43	-38,7
	2010	6 831	5,6	57	33,1
	2011	7 206	5,5	70	23,1
	2012	7 292	1,2	59	-15,7
	2013	7 353	0,8	64	8,5
	2014	7 947	8,1	69	8,0
	2015	8 316	4,6	45	-35,4
	2016	8 528	2,6	53	18,8
	2017	8 820	3,4	67	25,4

2009 bis 2018

Produzierendes Gewerbe ohne Baugewerbe				Baugewerbe		Jahr	Kreisfreie Stadt Landkreis NUTS 2-Region Land
absolut	Veränderung gegenüber Vorjahr	darunter Verarbeitendes Gewerbe		absolut	Veränderung gegenüber dem Vorjahr		
		absolut	Veränderung gegen- über dem Vorjahr				
Mill. €	%	Mill. €	%	Mill. €	%		
1 049	-5,9	731	-7,3	339	-22,1	2009	Chemnitz, Stadt
1 105	5,3	775	6,1	363	7,1	2010	
1 219	10,4	888	14,5	393	8,4	2011	
1 267	3,9	905	2,0	393	-0,0	2012	
1 229	-3,0	899	-0,7	399	1,6	2013	
1 353	10,1	1 022	13,7	420	5,1	2014	
1 359	0,4	1 046	2,3	430	2,4	2015	
1 451	6,8	1 129	8,0	454	5,7	2016	
1 505	3,7	1 157	2,5	520	14,4	2017	
1 533	1,9	1 207	4,3	569	9,4	2018	
1 338	-15,3	1 160	-17,3	441	0,3	2009	Erzgebirgskreis
1 600	19,6	1 404	21,0	492	11,6	2010	
1 739	8,7	1 553	10,6	511	3,8	2011	
1 865	7,2	1 653	6,4	517	1,2	2012	
1 845	-1,1	1 653	0,0	520	0,7	2013	
1 934	4,9	1 749	5,8	580	11,4	2014	
2 007	3,8	1 814	3,7	588	1,5	2015	
2 068	3,1	1 889	4,1	634	7,8	2016	
2 129	2,9	1 950	3,2	641	1,1	2017	
2 157	1,3	1 974	1,2	706	10,2	2018	
1 729	-20,6	1 563	-22,5	427	3,2	2009	Mittelsachsen
2 071	19,8	1 889	20,9	463	8,3	2010	
2 052	-0,9	1 874	-0,8	493	6,5	2011	
1 864	-9,2	1 669	-11,0	511	3,7	2012	
1 791	-3,9	1 607	-3,7	495	-3,3	2013	
1 983	10,7	1 784	11,0	532	7,7	2014	
2 024	2,1	1 823	2,2	557	4,7	2015	
2 182	7,8	1 982	8,7	571	2,4	2016	
2 119	-2,9	1 915	-3,4	574	0,6	2017	
2 158	1,8	1 965	2,6	633	10,2	2018	
1 044	-12,8	920	-14,6	355	13,0	2009	Vogtlandkreis
1 158	10,9	1 030	12,0	330	-6,9	2010	
1 179	1,9	1 047	1,6	353	6,9	2011	
1 197	1,5	1 053	0,6	356	0,8	2012	
1 171	-2,2	1 029	-2,3	379	6,3	2013	
1 222	4,4	1 079	4,9	392	3,5	2014	
1 286	5,2	1 149	6,5	433	10,5	2015	
1 317	2,4	1 182	2,9	428	-1,1	2016	
1 362	3,4	1 225	3,7	462	7,8	2017	
1 440	5,7	1 304	6,4	514	11,4	2018	
1 887	-5,0	1 703	-6,6	413	-4,0	2009	Zwickau
2 104	11,5	1 916	12,5	451	9,2	2010	
2 311	9,9	2 120	10,6	486	7,9	2011	
2 358	2,0	2 149	1,4	487	0,1	2012	
2 315	-1,8	2 114	-1,6	507	4,1	2013	
2 810	21,4	2 614	23,6	547	8,1	2014	
3 008	7,0	2 809	7,5	554	1,3	2015	
3 151	4,8	2 958	5,3	567	2,3	2016	
3 331	5,7	3 141	6,2	580	2,2	2017	

Kreisfreie Stadt Landkreis NUTS 2-Region Land	Jahr	BWS insgesamt	Veränderung gegenüber dem Vorjahr	Land- und Forstwirtschaft, Fischerei	
				absolut	Veränderung gegenüber dem Vorjahr
				Mill. €	%
	2018	8 880	0,7	56	-15,7
Chemnitz, NUTS 2-Region	2009	28 153	-4,8	237	-37,1
	2010	29 705	5,5	306	28,8
	2011	31 018	4,4	387	26,7
	2012	31 316	1,0	339	-12,5
	2013	31 652	1,1	369	8,9
	2014	33 204	4,9	410	11,2
	2015	34 095	2,7	279	-32,0
	2016	35 146	3,1	335	20,1
	2017	36 129	2,8	412	23,0
	2018	36 946	2,3	372	-9,8
Dresden, Stadt	2009	14 133	-3,5	9	-22,9
	2010	14 782	4,6	12	30,5
	2011	14 927	1,0	14	18,4
	2012	15 175	1,7	12	-13,9
	2013	15 963	5,2	12	-1,2
	2014	16 729	4,8	14	16,8
	2015	18 240	9,0	12	-11,6
	2016	18 653	2,3	13	4,4
	2017	19 272	3,3	13	1,7
	2018	20 180	4,7	14	7,8
Bautzen	2009	5 494	-1,3	64	-24,9
	2010	5 569	1,4	83	28,4
	2011	5 994	7,6	103	25,0
	2012	5 959	-0,6	90	-13,1
	2013	6 139	3,0	99	10,4
	2014	6 386	4,0	108	9,3
	2015	6 533	2,3	74	-31,4
	2016	6 714	2,8	89	19,4
	2017	6 979	3,9	106	19,8
	2018	7 171	2,8	100	-6,0
Görlitz	2009	4 757	0,5	56	-26,0
	2010	4 949	4,0	73	30,1
	2011	5 106	3,2	91	23,8
	2012	5 264	3,1	78	-14,0
	2013	5 366	1,9	86	10,5
	2014	5 547	3,4	92	6,6
	2015	5 657	2,0	61	-33,7
	2016	5 748	1,6	73	19,7
	2017	5 888	2,4	87	19,1
	2018	6 077	3,2	78	-9,9
Meißen	2009	4 505	-6,2	73	-26,3
	2010	4 809	6,7	97	31,7
	2011	5 078	5,6	120	24,3
	2012	5 192	2,2	102	-14,9
	2013	5 279	1,7	113	10,0
	2014	5 571	5,5	123	9,5
	2015	5 755	3,3	78	-36,4
	2016	5 944	3,3	96	22,5
	2017	6 072	2,1	118	22,7
	2018	6 099	0,4	103	-12,8
Sächsische Schweiz-	2009	3 729	-2,3	56	-21,3

Produzierendes Gewerbe ohne Baugewerbe				Baugewerbe		Jahr	Kreisfreie Stadt Landkreis NUTS 2-Region Land
absolut	Veränderung gegenüber Vorjahr	darunter Verarbeitendes Gewerbe		absolut	Veränderung gegenüber dem Vorjahr		
		absolut	Veränderung gegen- über dem Vorjahr				
Mill. €	%	Mill. €	%	Mill. €	%		
3 240	-2,7	3 057	-2,7	640	10,4	2018	Chemnitz, NUTS 2-Region
7 047	-12,5	6 077	-14,5	1 974	-2,8	2009	
8 037	14,0	7 015	15,4	2 099	6,3	2010	
8 500	5,8	7 482	6,7	2 237	6,6	2011	
8 550	0,6	7 429	-0,7	2 264	1,2	2012	
8 349	-2,3	7 301	-1,7	2 299	1,6	2013	
9 302	11,4	8 247	13,0	2 471	7,5	2014	
9 685	4,1	8 640	4,8	2 563	3,7	2015	
10 170	5,0	9 140	5,8	2 654	3,6	2016	
10 445	2,7	9 389	2,7	2 776	4,6	2017	
10 528	0,8	9 506	1,3	3 063	10,3	2018	
2 668	-18,9	2 188	-21,3	684	2,3	2009	Dresden, Stadt
2 698	1,1	2 215	1,2	783	14,6	2010	
2 445	-9,4	1 957	-11,6	795	1,5	2011	
2 199	-10,1	1 670	-14,7	844	6,1	2012	
2 572	17,0	2 037	22,0	823	-2,4	2013	
2 885	12,2	2 399	17,7	838	1,8	2014	
3 745	29,8	3 275	36,5	877	4,7	2015	
3 721	-0,6	3 227	-1,5	999	13,9	2016	
3 792	1,9	3 242	0,5	992	-0,7	2017	
3 927	3,5	3 411	5,2	1 109	11,8	2018	
1 403	1,3	1 227	-1,4	432	-0,8	2009	Bautzen
1 424	1,5	1 259	2,6	466	8,0	2010	
1 631	14,5	1 460	16,0	484	3,7	2011	
1 514	-7,2	1 302	-10,8	489	1,1	2012	
1 535	1,4	1 344	3,2	560	14,5	2013	
1 688	10,0	1 491	11,0	526	-6,0	2014	
1 749	3,6	1 555	4,3	541	2,8	2015	
1 798	2,8	1 609	3,5	563	4,0	2016	
1 860	3,5	1 661	3,3	590	4,8	2017	
1 905	2,4	1 714	3,2	654	10,8	2018	
1 501	2,9	673	-2,4	252	1,4	2009	Görlitz
1 593	6,1	690	2,6	280	11,3	2010	
1 618	1,6	733	6,2	310	10,6	2011	
1 714	5,9	822	12,2	314	1,4	2012	
1 722	0,5	801	-2,5	311	-1,1	2013	
1 788	3,8	914	14,0	350	12,6	2014	
1 850	3,5	987	8,1	343	-1,8	2015	
1 826	-1,3	991	0,4	360	4,7	2016	
1 899	4,0	975	-1,6	355	-1,4	2017	
1 990	4,8	1 119	14,8	391	10,1	2018	
1 227	-13,9	1 115	-16,5	315	-0,6	2009	Meißen
1 447	17,9	1 340	20,2	356	13,1	2010	
1 583	9,5	1 470	9,6	367	3,1	2011	
1 573	-0,6	1 445	-1,7	384	4,8	2012	
1 545	-1,8	1 402	-3,0	405	5,4	2013	
1 662	7,5	1 522	8,6	478	18,0	2014	
1 760	5,9	1 627	6,9	459	-4,0	2015	
1 856	5,4	1 712	5,2	491	6,8	2016	
1 872	0,9	1 718	0,4	495	0,8	2017	
1 769	-5,5	1 623	-5,6	551	11,3	2018	
766	-8,7	677	-10,7	353	7,5	2009	Sächsische Schweiz-

Kreisfreie Stadt Landkreis NUTS 2-Region Land	Jahr	BWS insgesamt	Veränderung gegenüber dem Vorjahr	Land- und Forstwirtschaft, Fischerei	
				absolut	Veränderung gegenüber dem Vorjahr
				Mill. €	%
Osterzgebirge	2010	3 808	2,1	69	22,6
	2011	4 057	6,5	89	28,7
	2012	4 165	2,7	81	-8,5
	2013	4 331	4,0	86	5,8
	2014	4 607	6,4	101	17,7
	2015	4 752	3,2	74	-26,9
	2016	4 870	2,5	88	18,6
	2017	5 042	3,5	102	15,7
	2018	5 230	3,7	99	-2,6
Dresden, NUTS 2-Region	2009	32 618	-2,8	260	-24,7
	2010	33 917	4,0	334	28,5
	2011	35 163	3,7	417	25,1
	2012	35 755	1,7	364	-12,9
	2013	37 077	3,7	396	8,9
	2014	38 840	4,8	439	10,8
	2015	40 938	5,4	300	-31,6
	2016	41 929	2,4	358	19,5
	2017	43 251	3,2	426	18,8
2018	44 756	3,5	394	-7,4	
Leipzig, Stadt	2009	12 371	-1,1	6	-31,0
	2010	12 996	5,0	8	28,6
	2011	14 253	9,7	10	22,8
	2012	14 977	5,1	12	19,4
	2013	15 727	5,0	13	7,8
	2014	16 836	7,1	12	-8,0
	2015	17 431	3,5	9	-27,6
	2016	17 926	2,8	10	19,4
	2017	18 844	5,1	11	7,3
2018	19 367	2,8	13	17,4	
Leipzig	2009	4 514	-2,3	65	-29,0
	2010	4 696	4,0	86	32,4
	2011	4 795	2,1	108	24,8
	2012	4 914	2,5	92	-14,9
	2013	5 028	2,3	102	10,9
	2014	5 278	5,0	111	9,4
	2015	5 316	0,7	73	-34,4
	2016	5 723	7,7	89	21,1
	2017	5 923	3,5	100	13,3
2018	6 064	2,4	93	-7,2	
Nordsachsen	2009	3 798	-1,9	107	-28,7
	2010	3 938	3,7	142	32,0
	2011	4 009	1,8	170	20,2
	2012	4 051	1,0	140	-17,6
	2013	4 155	2,6	148	5,6
	2014	4 264	2,6	158	6,6
	2015	4 444	4,2	101	-36,1
	2016	4 655	4,7	117	15,7
	2017	4 725	1,5	132	12,8
2018	4 892	3,5	125	-4,8	
Leipzig, NUTS 2-Region	2009	20 683	-1,5	179	-28,9
	2010	21 630	4,6	236	32,0
	2011	23 057	6,6	288	22,0
	2012	23 942	3,8	244	-15,3

Produzierendes Gewerbe ohne Baugewerbe				Baugewerbe		Jahr	Kreisfreie Stadt Landkreis NUTS 2-Region Land
absolut	Veränderung gegenüber Vorjahr	darunter Verarbeitendes Gewerbe		absolut	Veränderung gegenüber dem Vorjahr		
		absolut	Veränderung gegen- über dem Vorjahr				
Mill. €	%	Mill. €	%	Mill. €	%		
844	10,2	754	11,4	351	-0,5	2010	Osterzgebirge
937	11,0	848	12,4	374	6,4	2011	
991	5,8	885	4,4	396	5,9	2012	
1 057	6,6	958	8,2	415	4,9	2013	
1 217	15,2	1 107	15,5	440	6,0	2014	
1 279	5,0	1 176	6,2	443	0,7	2015	
1 286	0,6	1 185	0,8	473	6,8	2016	
1 380	7,3	1 264	6,6	504	6,5	2017	
1 395	1,1	1 280	1,3	556	10,4	2018	
7 565	-9,9	5 881	-13,6	2 034	1,9	2009	Dresden,
8 005	5,8	6 258	6,4	2 237	10,0	2010	NUTS 2-Region
8 213	2,6	6 468	3,4	2 329	4,1	2011	
7 990	-2,7	6 124	-5,3	2 426	4,2	2012	
8 431	5,5	6 542	6,8	2 514	3,6	2013	
9 240	9,6	7 432	13,6	2 632	4,7	2014	
10 383	12,4	8 620	16,0	2 665	1,2	2015	
10 487	1,0	8 724	1,2	2 886	8,3	2016	
10 804	3,0	8 860	1,6	2 936	1,7	2017	
10 986	1,7	9 147	3,2	3 260	11,1	2018	
1 445	-8,9	1 008	-14,3	641	0,1	2009	Leipzig, Stadt
1 722	19,1	1 272	26,3	654	2,0	2010	
1 947	13,1	1 513	18,9	679	3,9	2011	
2 011	3,3	1 552	2,6	761	12,0	2012	
2 132	6,0	1 708	10,1	732	-3,8	2013	
2 662	24,9	2 226	30,3	757	3,5	2014	
2 729	2,5	2 325	4,4	849	12,2	2015	
2 866	5,0	2 434	4,7	921	8,5	2016	
3 036	5,9	2 579	6,0	936	1,5	2017	
2 929	-3,5	2 499	-3,1	1 043	11,5	2018	
1 388	-1,1	647	-11,1	414	2,5	2009	Leipzig
1 484	6,9	691	6,8	429	3,8	2010	
1 385	-6,7	695	0,6	475	10,7	2011	
1 414	2,1	721	3,7	510	7,4	2012	
1 404	-0,7	734	1,9	504	-1,3	2013	
1 443	2,7	768	4,6	566	12,3	2014	
1 395	-3,3	776	1,0	594	5,0	2015	
1 479	6,0	843	8,7	589	-0,9	2016	
1 537	3,9	829	-1,7	626	6,3	2017	
1 585	3,1	902	8,8	690	10,3	2018	
791	-0,0	631	-4,4	295	5,1	2009	Nordsachsen
792	0,2	642	1,7	322	9,0	2010	
815	2,8	668	4,2	350	8,7	2011	
825	1,2	638	-4,5	369	5,5	2012	
818	-0,9	627	-1,8	364	-1,4	2013	
871	6,6	680	8,5	421	15,7	2014	
882	1,2	685	0,8	418	-0,6	2015	
976	10,6	773	12,7	424	1,4	2016	
981	0,5	766	-0,8	426	0,3	2017	
1 027	4,7	820	7,0	475	11,6	2018	
3 625	-4,1	2 286	-10,8	1 350	1,9	2009	Leipzig,
3 998	10,3	2 605	14,0	1 405	4,1	2010	NUTS 2-Region
4 147	3,7	2 876	10,4	1 504	7,1	2011	
4 250	2,5	2 911	1,2	1 640	9,0	2012	

Kreisfreie Stadt Landkreis NUTS 2-Region Land	Jahr	BWS insgesamt	Veränderung gegenüber dem Vorjahr	Land- und Forstwirtschaft, Fischerei	
				absolut	Veränderung gegenüber dem Vorjahr
				Mill. €	%
	2013	24 909	4,0	263	7,7
	2014	26 378	5,9	281	7,0
	2015	27 191	3,1	183	-35,0
	2016	28 303	4,1	216	18,0
	2017	29 492	4,2	243	12,8
	2018	30 323	2,8	231	-4,8
Sachsen	2009	81 454	-3,2	676	-30,6
	2010	85 252	4,7	876	29,6
	2011	89 238	4,7	1 093	24,8
	2012	91 013	2,0	947	-13,4
	2013	93 638	2,9	1 028	8,6
	2014	98 421	5,1	1 130	10,0
	2015	102 224	3,9	762	-32,6
	2016	105 378	3,1	909	19,4
	2017	108 872	3,3	1 081	18,9
	2018	112 025	2,9	997	-7,7
Kreisfreie Städte	2009	32 437	-2,6	20	-29,9
	2010	33 950	4,7	26	30,5
	2011	35 712	5,2	32	21,1
	2012	36 842	3,2	31	-3,7
	2013	38 593	4,8	32	4,1
	2014	40 730	5,5	34	5,8
	2015	42 930	5,4	26	-22,7
	2016	44 077	2,7	29	12,4
	2017	45 878	4,1	32	8,9
	2018	47 548	3,6	34	6,7
Landkreise	2009	49 017	-3,6	656	-30,6
	2010	51 302	4,7	849	29,5
	2011	53 526	4,3	1 061	24,9
	2012	54 171	1,2	916	-13,6
	2013	55 045	1,6	996	8,7
	2014	57 692	4,8	1 097	10,1
	2015	59 294	2,8	735	-32,9
	2016	61 301	3,4	880	19,6
	2017	62 994	2,8	1 049	19,2
	2018	64 476	2,4	963	-8,2

Abweichungen in den Summen durch Runden der Zahlen

Produzierendes Gewerbe ohne Baugewerbe				Baugewerbe		Jahr	Kreisfreie Stadt Landkreis NUTS 2-Region Land
absolut	Veränderung gegenüber Vorjahr	darunter Verarbeitendes Gewerbe		absolut	Veränderung gegenüber dem Vorjahr		
		absolut	Veränderung gegen- über dem Vorjahr				
Mill. €	%	Mill. €	%	Mill. €	%		
4 353	2,4	3 069	5,4	1 599	-2,5	2013	
4 976	14,3	3 674	19,7	1 744	9,0	2014	
5 006	0,6	3 786	3,0	1 862	6,7	2015	
5 320	6,3	4 050	7,0	1 935	3,9	2016	
5 554	4,4	4 174	3,1	1 987	2,7	2017	
5 541	-0,2	4 221	1,1	2 209	11,1	2018	
18 237	-9,9	14 243	-13,6	5 358	0,1	2009	Sachsen
20 041	9,9	15 878	11,5	5 740	7,1	2010	
20 860	4,1	16 826	6,0	6 070	5,8	2011	
20 789	-0,3	16 464	-2,2	6 331	4,3	2012	
21 133	1,7	16 912	2,7	6 413	1,3	2013	
23 519	11,3	19 354	14,4	6 848	6,8	2014	
25 074	6,6	21 046	8,7	7 089	3,5	2015	
25 978	3,6	21 913	4,1	7 475	5,4	2016	
26 803	3,2	22 424	2,3	7 700	3,0	2017	
27 056	0,9	22 874	2,0	8 532	10,8	2018	
5 163	-13,8	3 927	-17,3	1 663	-4,6	2009	Kreisfreie Städte
5 524	7,0	4 262	8,5	1 800	8,2	2010	
5 611	1,6	4 358	2,2	1 868	3,8	2011	
5 476	-2,4	4 127	-5,3	1 998	6,9	2012	
5 932	8,3	4 644	12,5	1 954	-2,2	2013	
6 900	16,3	5 647	21,6	2 015	3,1	2014	
7 833	13,5	6 646	17,7	2 156	7,0	2015	
8 038	2,6	6 789	2,2	2 375	10,1	2016	
8 333	3,7	6 979	2,8	2 448	3,1	2017	
8 388	0,7	7 117	2,0	2 721	11,2	2018	
13 074	-8,2	10 317	-12,1	3 695	2,4	2009	Landkreise
14 517	11,0	11 615	12,6	3 940	6,6	2010	
15 249	5,0	12 468	7,3	4 202	6,7	2011	
15 313	0,4	12 337	-1,1	4 333	3,1	2012	
15 202	-0,7	12 268	-0,6	4 458	2,9	2013	
16 618	9,3	13 706	11,7	4 833	8,4	2014	
17 241	3,7	14 401	5,1	4 933	2,1	2015	
17 940	4,1	15 124	5,0	5 100	3,4	2016	
18 470	3,0	15 445	2,1	5 252	3,0	2017	
18 667	1,1	15 757	2,0	5 810	10,6	2018	

[Inhalt](#)**11. Bruttowertschöpfung (BWS) zu Herstellungspreisen in den Dienstleistungsbereichen nach Kreisfreien Städten und Landkreisen**

2009 bis 2018

Kreisfreie Stadt Landkreis NUTS 2-Region Land	Jahr	Handel, Verkehr, Gastgewerbe, Information und Kommunikation		Grundstücks- und Wohnungswesen, Finanz- und Unternehmensdienstleister		Öffentliche und sonstige Dienstleister, Erziehung und Gesundheit	
		absolut	Veränderung gegenüber dem Vorjahr	absolut	Veränderung gegenüber dem Vorjahr	absolut	Veränderung gegenüber dem Vorjahr
		Mill. €	%	Mill. €	%	Mill. €	%
Chemnitz, Stadt	2009	1 198	-3,8	1 606	-2,4	1 736	2,2
	2010	1 174	-2,0	1 705	6,2	1 819	4,8
	2011	1 255	6,9	1 754	2,9	1 901	4,5
	2012	1 238	-1,4	1 822	3,8	1 964	3,3
	2013	1 307	5,6	1 928	5,8	2 034	3,5
	2014	1 323	1,2	1 951	1,2	2 109	3,7
	2015	1 357	2,6	1 947	-0,2	2 160	2,4
	2016	1 407	3,7	1 928	-1,0	2 252	4,2
	2017	1 467	4,2	1 940	0,7	2 323	3,1
	2018	1 529	4,2	1 952	0,6	2 412	3,9
Erzgebirgskreis	2009	923	-2,8	1 195	-1,3	1 472	1,8
	2010	935	1,2	1 207	1,0	1 496	1,6
	2011	948	1,4	1 210	0,3	1 530	2,3
	2012	951	0,3	1 204	-0,6	1 583	3,5
	2013	964	1,4	1 196	-0,7	1 614	2,0
	2014	974	1,1	1 216	1,7	1 680	4,1
	2015	997	2,4	1 291	6,2	1 723	2,6
	2016	1 036	3,8	1 293	0,1	1 770	2,7
	2017	1 065	2,8	1 302	0,7	1 834	3,6
	2018	1 072	0,7	1 333	2,4	1 892	3,1
Mittelsachsen	2009	1 192	-6,1	1 310	-3,3	1 410	3,0
	2010	1 135	-4,8	1 367	4,3	1 447	2,6
	2011	1 141	0,5	1 446	5,8	1 490	3,0
	2012	1 140	-0,1	1 360	-5,9	1 581	6,1
	2013	1 150	0,8	1 357	-0,2	1 620	2,5
	2014	1 137	-1,1	1 383	1,9	1 660	2,5
	2015	1 174	3,2	1 402	1,4	1 696	2,1
	2016	1 224	4,2	1 416	1,0	1 741	2,7
	2017	1 310	7,1	1 440	1,7	1 767	1,5
	2018	1 312	0,1	1 452	0,8	1 824	3,2
Vogtlandkreis	2009	720	-1,7	881	-3,0	1 124	1,3
	2010	726	0,9	887	0,7	1 147	2,1
	2011	771	6,2	938	5,7	1 171	2,0
	2012	786	2,0	943	0,5	1 205	2,9
	2013	796	1,3	967	2,6	1 233	2,4
	2014	793	-0,4	1 000	3,4	1 271	3,1
	2015	779	-1,8	1 028	2,8	1 306	2,7
	2016	809	3,8	1 016	-1,2	1 339	2,5
	2017	830	2,5	1 014	-0,1	1 361	1,6
	2018	850	2,5	1 025	1,0	1 388	2,0
Zwickau	2009	1 200	-2,3	1 397	-1,5	1 530	-0,3
	2010	1 181	-1,5	1 471	5,3	1 567	2,5
	2011	1 243	5,3	1 498	1,8	1 598	1,9
	2012	1 235	-0,6	1 498	0,0	1 655	3,6
	2013	1 265	2,4	1 497	-0,1	1 706	3,1
	2014	1 237	-2,2	1 524	1,8	1 759	3,1
	2015	1 291	4,4	1 627	6,8	1 790	1,8
	2016	1 309	1,3	1 615	-0,7	1 833	2,4

Kreisfreie Stadt Landkreis NUTS 2-Region Land	Jahr	Handel, Verkehr, Gastgewerbe, Information und Kommunikation		Grundstücks- und Wohnungswesen, Finanz- und Unternehmensdienstleister		Öffentliche und sonstige Dienstleister, Erziehung und Gesundheit	
		absolut	Veränderung gegenüber dem Vorjahr	absolut	Veränderung gegenüber dem Vorjahr	absolut	Veränderung gegenüber dem Vorjahr
		Mill. €	%	Mill. €	%	Mill. €	%
	2017	1 353	3,4	1 616	0,1	1 874	2,2
	2018	1 399	3,4	1 612	-0,2	1 932	3,1
Chemnitz, NUTS 2-Region	2009	5 233	-3,5	6 389	-2,3	7 272	1,6
	2010	5 151	-1,6	6 637	3,9	7 475	2,8
	2011	5 359	4,0	6 847	3,2	7 689	2,9
	2012	5 350	-0,2	6 826	-0,3	7 987	3,9
	2013	5 482	2,5	6 945	1,7	8 207	2,8
	2014	5 465	-0,3	7 075	1,9	8 480	3,3
	2015	5 598	2,4	7 295	3,1	8 675	2,3
	2016	5 784	3,3	7 267	-0,4	8 934	3,0
	2017	6 025	4,2	7 313	0,6	9 158	2,5
	2018	6 162	2,3	7 374	0,8	9 448	3,2
Dresden, Stadt	2009	2 629	0,5	3 686	-0,6	4 458	2,7
	2010	2 753	4,7	3 933	6,7	4 603	3,3
	2011	2 917	6,0	3 991	1,5	4 765	3,5
	2012	2 991	2,5	4 139	3,7	4 991	4,7
	2013	3 031	1,4	4 348	5,0	5 178	3,7
	2014	3 123	3,0	4 411	1,4	5 460	5,4
	2015	3 219	3,1	4 783	8,4	5 604	2,6
	2016	3 384	5,1	4 715	-1,4	5 821	3,9
	2017	3 525	4,2	4 881	3,5	6 068	4,2
	2018	3 711	5,3	5 038	3,2	6 381	5,2
Bautzen	2009	962	-1,6	1 177	-4,9	1 457	0,9
	2010	932	-3,1	1 169	-0,7	1 495	2,6
	2011	1 008	8,1	1 226	4,9	1 543	3,2
	2012	1 020	1,2	1 266	3,2	1 582	2,5
	2013	1 020	0,0	1 318	4,1	1 607	1,6
	2014	1 038	1,7	1 362	3,3	1 664	3,5
	2015	1 084	4,5	1 389	2,0	1 696	1,9
	2016	1 096	1,1	1 410	1,5	1 759	3,7
	2017	1 149	4,8	1 439	2,1	1 834	4,3
	2018	1 175	2,2	1 445	0,4	1 892	3,2
Görlitz	2009	633	-2,2	932	-2,1	1 383	2,4
	2010	646	1,9	943	1,2	1 414	2,3
	2011	688	6,6	961	1,9	1 439	1,7
	2012	687	-0,1	995	3,6	1 476	2,6
	2013	710	3,3	1 008	1,3	1 528	3,5
	2014	724	1,9	1 034	2,6	1 558	2,0
	2015	747	3,3	1 053	1,8	1 602	2,8
	2016	778	4,1	1 073	1,9	1 639	2,3
	2017	810	4,1	1 064	-0,8	1 673	2,1
	2018	821	1,4	1 074	0,9	1 722	2,9
Meißen	2009	875	-3,5	896	-3,9	1 118	-0,5
	2010	853	-2,5	922	2,9	1 134	1,4
	2011	891	4,4	967	4,8	1 150	1,4
	2012	934	4,8	1 008	4,3	1 190	3,5
	2013	964	3,2	1 024	1,6	1 228	3,2
	2014	996	3,4	1 051	2,7	1 260	2,6
	2015	1 018	2,2	1 133	7,8	1 306	3,6
	2016	1 056	3,7	1 123	-0,9	1 323	1,3
	2017	1 113	5,4	1 131	0,7	1 343	1,5
	2018	1 164	4,5	1 135	0,4	1 377	2,6

Kreisfreie Stadt Landkreis NUTS 2-Region Land	Jahr	Handel, Verkehr, Gastgewerbe, Information und Kommunikation		Grundstücks- und Wohnungswesen, Finanz- und Unternehmensdienstleister		Öffentliche und sonstige Dienstleister, Erziehung und Gesundheit	
		absolut	Veränderung gegenüber dem Vorjahr	absolut	Veränderung gegenüber dem Vorjahr	absolut	Veränderung gegenüber dem Vorjahr
		Mill. €	%	Mill. €	%	Mill. €	%
Sächsische Schweiz- Osterzgebirge	2009	676	-3,2	792	-3,0	1 087	2,0
	2010	634	-6,1	797	0,7	1 112	2,4
	2011	672	5,9	848	6,4	1 138	2,3
	2012	657	-2,2	866	2,1	1 174	3,2
	2013	662	0,8	891	2,9	1 220	3,9
	2014	684	3,3	906	1,7	1 258	3,2
	2015	707	3,3	942	4,0	1 308	3,9
	2016	741	4,8	951	0,9	1 331	1,8
	2017	751	1,4	937	-1,4	1 368	2,7
2018	781	3,9	965	2,9	1 434	4,9	
Dresden, NUTS 2-Region	2009	5 774	-1,2	7 482	-2,1	9 502	1,9
	2010	5 818	0,8	7 765	3,8	9 758	2,7
	2011	6 176	6,2	7 993	2,9	10 035	2,8
	2012	6 289	1,8	8 274	3,5	10 412	3,8
	2013	6 387	1,6	8 589	3,8	10 760	3,3
	2014	6 564	2,8	8 764	2,0	11 200	4,1
	2015	6 776	3,2	9 299	6,1	11 515	2,8
	2016	7 055	4,1	9 271	-0,3	11 873	3,1
	2017	7 349	4,2	9 452	2,0	12 285	3,5
2018	7 651	4,1	9 657	2,2	12 807	4,2	
Leipzig, Stadt	2009	3 011	0,6	3 565	-3,5	3 703	3,4
	2010	2 945	-2,2	3 804	6,7	3 863	4,3
	2011	3 592	22,0	4 043	6,3	3 981	3,1
	2012	3 681	2,5	4 342	7,4	4 170	4,7
	2013	3 884	5,5	4 606	6,1	4 361	4,6
	2014	3 948	1,6	4 896	6,3	4 561	4,6
	2015	4 217	6,8	4 918	0,4	4 710	3,3
	2016	4 095	-2,9	5 109	3,9	4 924	4,5
	2017	4 293	4,8	5 388	5,5	5 181	5,2
2018	4 431	3,2	5 532	2,7	5 419	4,6	
Leipzig	2009	772	-0,0	864	-10,2	1 011	2,2
	2010	782	1,3	886	2,6	1 028	1,7
	2011	841	7,6	925	4,4	1 060	3,1
	2012	848	0,8	959	3,6	1 092	3,0
	2013	871	2,8	1 026	7,0	1 121	2,6
	2014	983	12,8	1 023	-0,3	1 152	2,8
	2015	1 012	3,0	1 049	2,5	1 194	3,6
	2016	1 225	21,1	1 109	5,7	1 233	3,3
	2017	1 267	3,4	1 114	0,5	1 278	3,7
2018	1 262	-0,4	1 116	0,1	1 319	3,2	
Nordsachsen	2009	998	-4,4	716	-2,2	891	2,3
	2010	1 035	3,7	726	1,4	921	3,3
	2011	948	-8,4	771	6,1	956	3,8
	2012	940	-0,8	797	3,5	979	2,4
	2013	1 019	8,4	794	-0,4	1 013	3,4
	2014	977	-4,2	798	0,5	1 039	2,6
	2015	1 156	18,4	813	1,9	1 073	3,3
	2016	1 179	2,0	850	4,6	1 108	3,3
	2017	1 187	0,6	856	0,7	1 144	3,2
2018	1 241	4,6	846	-1,1	1 176	2,8	
Leipzig, NUTS 2-Region	2009	4 781	-0,6	5 145	-4,5	5 604	3,0
	2010	4 762	-0,4	5 416	5,3	5 812	3,7

Kreisfreie Stadt Landkreis NUTS 2-Region Land	Jahr	Handel, Verkehr, Gastgewerbe, Information und Kommunikation		Grundstücks- und Wohnungswesen, Finanz- und Unternehmensdienstleister		Öffentliche und sonstige Dienstleister, Erziehung und Gesundheit	
		absolut	Veränderung gegenüber dem Vorjahr	absolut	Veränderung gegenüber dem Vorjahr	absolut	Veränderung gegenüber dem Vorjahr
		Mill. €	%	Mill. €	%	Mill. €	%
	2011	5 381	13,0	5 738	5,9	5 998	3,2
	2012	5 469	1,6	6 098	6,3	6 241	4,1
	2013	5 774	5,6	6 426	5,4	6 494	4,1
	2014	5 907	2,3	6 717	4,5	6 752	4,0
	2015	6 385	8,1	6 779	0,9	6 977	3,3
	2016	6 500	1,8	7 067	4,3	7 265	4,1
	2017	6 747	3,8	7 358	4,1	7 603	4,6
	2018	6 934	2,8	7 494	1,8	7 914	4,1
Sachsen	2009	15 788	-1,8	19 016	-2,8	22 379	2,1
	2010	15 731	-0,4	19 818	4,2	23 046	3,0
	2011	16 916	7,5	20 577	3,8	23 722	2,9
	2012	17 108	1,1	21 198	3,0	24 640	3,9
	2013	17 643	3,1	21 960	3,6	25 461	3,3
	2014	17 936	1,7	22 555	2,7	26 433	3,8
	2015	18 759	4,6	23 373	3,6	27 168	2,8
	2016	19 340	3,1	23 605	1,0	28 072	3,3
	2017	20 120	4,0	24 123	2,2	29 046	3,5
	2018	20 746	3,1	24 525	1,7	30 168	3,9
Kreisfreie Städte	2009	6 838	-0,3	8 856	-2,1	9 897	2,9
	2010	6 872	0,5	9 442	6,6	10 285	3,9
	2011	7 765	13,0	9 788	3,7	10 648	3,5
	2012	7 909	1,9	10 303	5,3	11 125	4,5
	2013	8 222	4,0	10 881	5,6	11 572	4,0
	2014	8 393	2,1	11 258	3,5	12 130	4,8
	2015	8 793	4,8	11 647	3,5	12 475	2,8
	2016	8 887	1,1	11 751	0,9	12 997	4,2
	2017	9 285	4,5	12 210	3,9	13 571	4,4
	2018	9 670	4,1	12 522	2,6	14 212	4,7
Landkreise	2009	8 950	-3,0	10 160	-3,5	12 482	1,5
	2010	8 859	-1,0	10 376	2,1	12 761	2,2
	2011	9 151	3,3	10 789	4,0	13 074	2,5
	2012	9 199	0,5	10 895	1,0	13 515	3,4
	2013	9 422	2,4	11 078	1,7	13 889	2,8
	2014	9 544	1,3	11 297	2,0	14 303	3,0
	2015	9 966	4,4	11 726	3,8	14 693	2,7
	2016	10 453	4,9	11 854	1,1	15 075	2,6
	2017	10 835	3,7	11 913	0,5	15 475	2,7
	2018	11 077	2,2	12 003	0,8	15 956	3,1

Abweichungen in den Summen durch Runden der Zahlen

[Inhalt](#)
**12. Bruttoinlandsprodukt zu Marktpreisen je Erwerbstätigen und je Erwerbstätigenstunde
nach Kreisfreien Städten und Landkreisen**

2009 bis 2018

Kreisfreie Stadt Landkreis NUTS 2-Region Land	Jahr	Bruttoinlandsprodukt je Erwerbstätigen			Bruttoinlandsprodukt je Erwerbstätigenstunde		
		absolut	Veränderung gegenüber dem Vorjahr	2015 = 100	absolut	Veränderung gegenüber dem Vorjahr	2015 = 100
		€	%	Messzahl	€	%	Messzahl
Chemnitz, Stadt	2009	45 408	-1,0	81,40	31,73	1,2	81,92
	2010	46 735	2,9	83,78	32,08	1,1	82,80
	2011	49 790	6,5	89,25	33,83	5,5	87,32
	2012	51 100	2,6	91,60	35,18	4,0	90,82
	2013	52 218	2,2	93,60	36,50	3,7	94,22
	2014	54 410	4,2	97,53	37,80	3,6	97,58
	2015	55 786	2,5	100	38,74	2,5	100
	2016	57 062	2,3	102,29	39,94	3,1	103,10
	2017	58 418	2,4	104,72	40,97	2,6	105,77
	2018	59 914	2,6	107,40	42,35	3,4	109,32
Erzgebirgskreis	2009	40 129	-3,4	81,96	26,95	-0,3	80,56
	2010	42 779	6,6	87,38	28,21	4,7	84,32
	2011	44 379	3,7	90,64	29,17	3,4	87,21
	2012	45 233	1,9	92,39	30,50	4,5	91,17
	2013	45 871	1,4	93,69	31,26	2,5	93,44
	2014	47 598	3,8	97,22	32,50	4,0	97,14
	2015	48 960	2,9	100	33,45	2,9	100
	2016	50 163	2,5	102,46	34,55	3,3	103,29
	2017	51 099	1,9	104,37	35,30	2,2	105,53
	2018	52 503	2,7	107,24	36,59	3,7	109,38
Mittelsachsen	2009	47 562	-8,4	87,03	32,18	-5,6	86,87
	2010	50 908	7,0	93,16	33,83	5,1	91,31
	2011	52 488	3,1	96,05	34,63	2,4	93,48
	2012	50 835	-3,1	93,02	34,22	-1,2	92,37
	2013	50 759	-0,1	92,89	34,53	0,9	93,22
	2014	53 399	5,2	97,72	36,19	4,8	97,68
	2015	54 647	2,3	100	37,04	2,4	100
	2016	56 761	3,9	103,87	38,75	4,6	104,60
	2017	57 778	1,8	105,73	39,59	2,2	106,87
	2018	59 136	2,4	108,21	40,93	3,4	110,49
Vogtlandkreis	2009	43 402	-1,7	84,05	29,10	1,4	82,92
	2010	44 781	3,2	86,72	29,54	1,5	84,18
	2011	46 970	4,9	90,96	30,85	4,4	87,92
	2012	47 570	1,3	92,12	31,93	3,5	90,98
	2013	48 603	2,2	94,12	33,00	3,4	94,04
	2014	49 941	2,8	96,71	33,89	2,7	96,58
	2015	51 638	3,4	100	35,09	3,5	100
	2016	52 203	1,1	101,09	35,78	2,0	101,95
	2017	53 359	2,2	103,33	36,72	2,6	104,63
	2018	55 221	3,5	106,94	38,31	4,4	109,18
Zwickau	2009	45 032	-3,0	77,61	30,62	0,4	77,15
	2010	46 796	3,9	80,65	31,40	2,6	79,13
	2011	50 111	7,1	86,37	33,23	5,8	83,73
	2012	50 682	1,1	87,35	34,31	3,2	86,45
	2013	51 623	1,9	88,97	35,38	3,1	89,15
	2014	55 670	7,8	95,95	38,05	7,5	95,87
	2015	58 022	4,2	100	39,69	4,3	100
	2016	59 728	2,9	102,94	41,11	3,6	103,58
	2017	61 707	3,3	106,35	42,55	3,5	107,21
	2018	61 898	0,3	106,68	43,05	1,2	108,46

Kreisfreie Stadt Landkreis NUTS 2-Region Land	Jahr	Bruttoinlandsprodukt je Erwerbstätigen			Bruttoinlandsprodukt je Erwerbstätigenstunde		
		absolut	Veränderung gegenüber dem Vorjahr	2015 = 100	absolut	Veränderung gegenüber dem Vorjahr	2015 = 100
		€	%	Messzahl	€	%	Messzahl
Chemnitz, NUTS 2-Region	2009	44 336	-3,7	82,15	30,14	-0,8	81,64
	2010	46 465	4,8	86,10	31,06	3,1	84,14
	2011	48 832	5,1	90,48	32,40	4,3	87,77
	2012	49 160	0,7	91,09	33,28	2,7	90,16
	2013	49 889	1,5	92,44	34,19	2,7	92,61
	2014	52 356	4,9	97,01	35,80	4,7	96,96
	2015	53 969	3,1	100	36,92	3,1	100
	2016	55 381	2,6	102,62	38,17	3,4	103,39
	2017	56 680	2,3	105,02	39,18	2,6	106,12
2018	57 896	2,1	107,28	40,37	3,0	109,34	
Dresden, Stadt	2009	52 433	-2,8	82,70	35,62	-0,4	81,41
	2010	54 157	3,3	85,42	36,35	2,1	83,08
	2011	54 152	-0,0	85,41	36,22	-0,4	82,79
	2012	54 225	0,1	85,52	36,88	1,8	84,29
	2013	56 196	3,6	88,63	38,70	5,0	88,46
	2014	58 304	3,8	91,96	40,14	3,7	91,73
	2015	63 403	8,7	100	43,75	9,0	100
	2016	64 000	0,9	100,94	44,54	1,8	101,81
	2017	64 852	1,3	102,29	45,17	1,4	103,23
2018	66 541	2,6	104,95	46,74	3,5	106,84	
Bautzen	2009	43 947	0,1	86,52	30,00	3,1	85,81
	2010	44 087	0,3	86,79	29,69	-1,1	84,90
	2011	46 778	6,1	92,09	31,39	5,7	89,78
	2012	46 432	-0,7	91,41	31,68	0,9	90,61
	2013	48 023	3,4	94,54	33,11	4,5	94,70
	2014	49 601	3,3	97,65	34,12	3,0	97,58
	2015	50 796	2,4	100	34,97	2,5	100
	2016	52 083	2,5	102,53	36,01	3,0	102,99
	2017	53 455	2,6	105,23	37,10	3,0	106,09
2018	54 846	2,6	107,97	38,42	3,6	109,87	
Görlitz	2009	46 799	0,5	83,94	31,92	3,2	82,88
	2010	48 287	3,2	86,60	32,46	1,7	84,27
	2011	50 116	3,8	89,88	33,57	3,4	87,16
	2012	51 712	3,2	92,75	35,27	5,1	91,58
	2013	52 443	1,4	94,06	36,25	2,8	94,12
	2014	54 261	3,5	97,32	37,47	3,4	97,30
	2015	55 756	2,8	100	38,51	2,8	100
	2016	56 305	1,0	100,98	39,23	1,9	101,85
	2017	57 558	2,2	103,23	40,11	2,3	104,14
2018	58 780	2,1	105,42	41,33	3,0	107,30	
Meißen	2009	45 866	-4,6	81,30	30,69	-1,9	80,54
	2010	48 933	6,7	86,73	32,21	5,0	84,53
	2011	51 760	5,8	91,74	33,91	5,3	89,00
	2012	52 220	0,9	92,56	34,96	3,1	91,74
	2013	52 476	0,5	93,01	35,51	1,6	93,18
	2014	55 136	5,1	97,73	37,20	4,8	97,61
	2015	56 419	2,3	100	38,11	2,4	100
	2016	58 444	3,6	103,59	39,80	4,4	104,44
	2017	59 288	1,4	105,09	40,58	2,0	106,48
2018	59 271	-0,0	105,06	40,98	1,0	107,54	
Sächsische Schweiz- Osterzgebirge	2009	41 725	-1,9	79,90	28,00	0,7	79,31
	2010	42 492	1,8	81,37	28,07	0,3	79,51
	2011	45 421	6,9	86,98	29,93	6,6	84,79
	2012	46 630	2,7	89,29	31,30	4,6	88,66

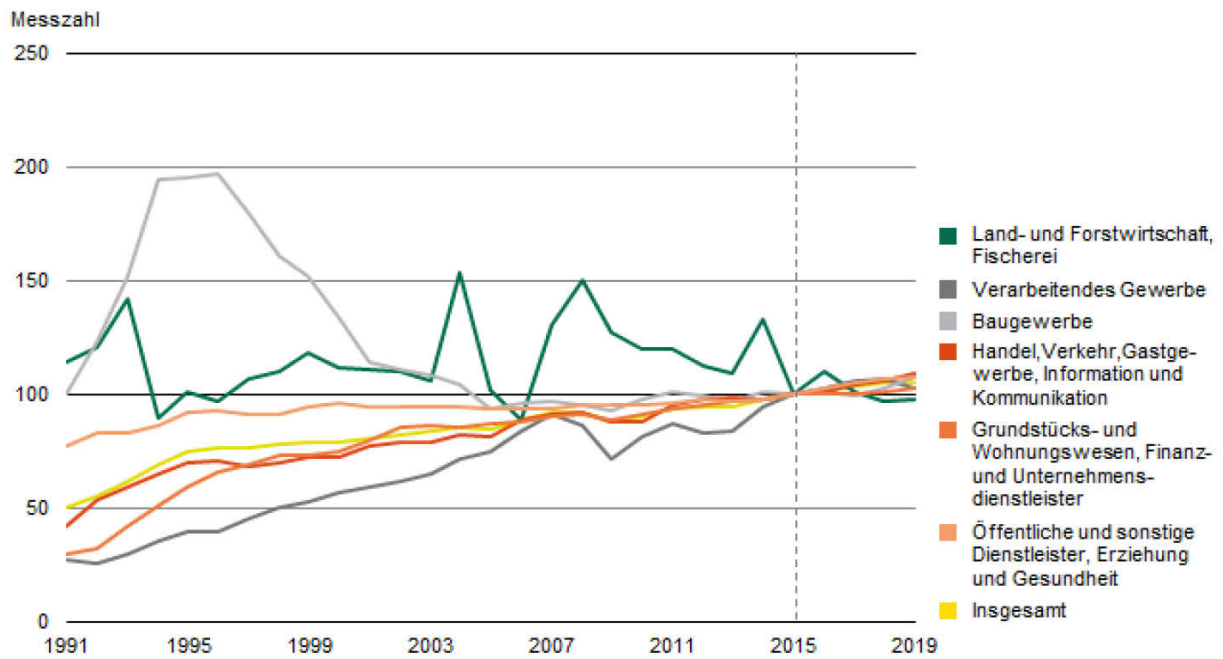
Kreisfreie Stadt Landkreis NUTS 2-Region Land	Jahr	Bruttoinlandsprodukt je Erwerbstätigen			Bruttoinlandsprodukt je Erwerbstätigenstunde		
		absolut	Veränderung gegenüber dem Vorjahr	2015 = 100	absolut	Veränderung gegenüber dem Vorjahr	2015 = 100
		€	%	Messzahl	€	%	Messzahl
	2013	47 815	2,5	91,56	32,47	3,8	91,99
	2014	50 627	5,9	96,94	34,25	5,5	97,02
	2015	52 223	3,2	100	35,30	3,1	100
	2016	53 180	1,8	101,83	36,26	2,7	102,72
	2017	54 875	3,2	105,08	37,54	3,5	106,35
	2018	56 265	2,5	107,74	38,91	3,6	110,21
Dresden, NUTS 2-Region	2009	47 701	-2,0	82,82	32,33	0,6	81,84
	2010	49 180	3,1	85,39	32,88	1,7	83,22
	2011	50 732	3,2	88,08	33,80	2,8	85,55
	2012	51 171	0,9	88,84	34,70	2,7	87,84
	2013	52 564	2,7	91,26	36,07	4,0	91,31
	2014	54 708	4,1	94,99	37,48	3,9	94,87
	2015	57 596	5,3	100	39,51	5,4	100
	2016	58 582	1,7	101,71	40,50	2,5	102,51
	2017	59 715	1,9	103,68	41,37	2,2	104,72
	2018	61 038	2,2	105,98	42,68	3,2	108,03
Leipzig, Stadt	2009	46 557	-1,1	77,40	32,25	1,2	77,34
	2010	47 970	3,0	79,75	32,97	2,2	79,05
	2011	52 263	8,9	86,88	35,76	8,5	85,74
	2012	53 560	2,5	89,04	37,24	4,2	89,30
	2013	54 814	2,3	91,13	38,63	3,7	92,62
	2014	57 689	5,2	95,91	40,36	4,5	96,77
	2015	60 152	4,3	100	41,70	3,3	100
	2016	60 534	0,6	100,64	42,27	1,4	101,35
	2017	62 202	2,8	103,41	43,50	2,9	104,30
	2018	62 815	1,0	104,43	44,36	2,0	106,36
Leipzig	2009	50 576	-2,2	85,35	33,90	0,1	84,29
	2010	52 921	4,6	89,31	34,92	3,0	86,84
	2011	54 087	2,2	91,28	35,54	1,8	88,39
	2012	55 081	1,8	92,96	36,98	4,0	91,96
	2013	55 844	1,4	94,25	37,96	2,6	94,39
	2014	58 529	4,8	98,78	39,72	4,6	98,78
	2015	59 254	1,2	100	40,21	1,2	100
	2016	63 144	6,6	106,56	43,21	7,4	107,45
	2017	64 810	2,6	109,38	44,53	3,1	110,74
	2018	65 702	1,4	110,88	45,54	2,3	113,26
Nordsachsen	2009	45 691	-2,6	84,39	31,12	0,2	84,79
	2010	47 327	3,6	87,41	31,57	1,4	86,01
	2011	48 252	2,0	89,12	31,96	1,2	87,05
	2012	48 332	0,2	89,26	32,64	2,1	88,92
	2013	49 398	2,2	91,23	33,75	3,4	91,95
	2014	51 349	3,9	94,84	34,96	3,6	95,23
	2015	54 145	5,4	100	36,71	5,0	100
	2016	56 001	3,4	103,43	38,28	4,3	104,27
	2017	56 654	1,2	104,63	38,76	1,3	105,60
	2018	58 277	2,9	107,63	40,20	3,7	109,51
Leipzig, NUTS 2-Region	2009	47 212	-1,7	80,14	32,38	0,8	79,93
	2010	48 841	3,5	82,91	33,10	2,2	81,72
	2011	51 877	6,2	88,06	34,99	5,7	86,37
	2012	52 892	2,0	89,79	36,32	3,8	89,66
	2013	54 027	2,1	91,71	37,59	3,5	92,79
	2014	56 720	5,0	96,28	39,25	4,4	96,89
	2015	58 909	3,9	100	40,51	3,2	100
	2016	60 235	2,3	102,25	41,74	3,0	103,03
	2017	61 733	2,5	104,79	42,86	2,7	105,80

Kreisfreie Stadt Landkreis NUTS 2-Region Land	Jahr	Bruttoinlandsprodukt je Erwerbstätigen			Bruttoinlandsprodukt je Erwerbstätigenstunde		
		absolut	Veränderung gegenüber dem Vorjahr	2015 = 100	absolut	Veränderung gegenüber dem Vorjahr	2015 = 100
		€	%	Messzahl	€	%	Messzahl
	2018	62 579	1,4	106,23	43,85	2,3	108,26
Sachsen	2009	46 363	-2,5	81,82	31,55	0,2	81,20
	2010	48 116	3,8	84,92	32,28	2,3	83,07
	2011	50 338	4,6	88,84	33,59	4,1	86,45
	2012	50 891	1,1	89,82	34,60	3,0	89,05
	2013	51 996	2,2	91,77	35,79	3,4	92,11
	2014	54 401	4,6	96,01	37,34	4,3	96,10
	2015	56 662	4,2	100	38,85	4,1	100
	2016	57 893	2,2	102,17	40,00	3,0	102,96
	2017	59 187	2,2	104,46	40,99	2,5	105,51
	2018	60 360	2,0	106,53	42,19	2,9	108,58
Kreisfreie Städte	2009	48 710	-1,8	80,29	33,53	0,5	79,85
	2010	50 227	3,1	82,79	34,18	1,9	81,39
	2011	52 552	4,6	86,62	35,58	4,1	84,71
	2012	53 363	1,5	87,95	36,70	3,2	87,40
	2013	54 885	2,9	90,46	38,26	4,2	91,10
	2014	57 329	4,5	94,49	39,79	4,0	94,75
	2015	60 671	5,8	100	42,00	5,5	100
	2016	61 304	1,0	101,04	42,77	1,8	101,84
	2017	62 590	2,1	103,16	43,72	2,2	104,11
	2018	63 811	2,0	105,18	44,97	2,9	107,09
Landkreise	2009	44 930	-2,9	83,09	30,36	-0,0	82,38
	2010	46 813	4,2	86,57	31,13	2,5	84,46
	2011	48 962	4,6	90,54	32,38	4,0	87,87
	2012	49 336	0,8	91,24	33,30	2,8	90,36
	2013	50 146	1,6	92,73	34,24	2,8	92,90
	2014	52 507	4,7	97,10	35,78	4,5	97,08
	2015	54 075	3,0	100	36,86	3,0	100
	2016	55 665	2,9	102,94	38,22	3,7	103,71
	2017	56 933	2,3	105,29	39,21	2,6	106,39
	2018	58 045	2,0	107,34	40,34	2,9	109,47

[Inhalt](#)

Abb. 1 Bruttowertschöpfung (preisbereinigt) im Freistaat Sachsen 1991 bis 2019 nach Wirtschaftsbereichen und -abschnitten

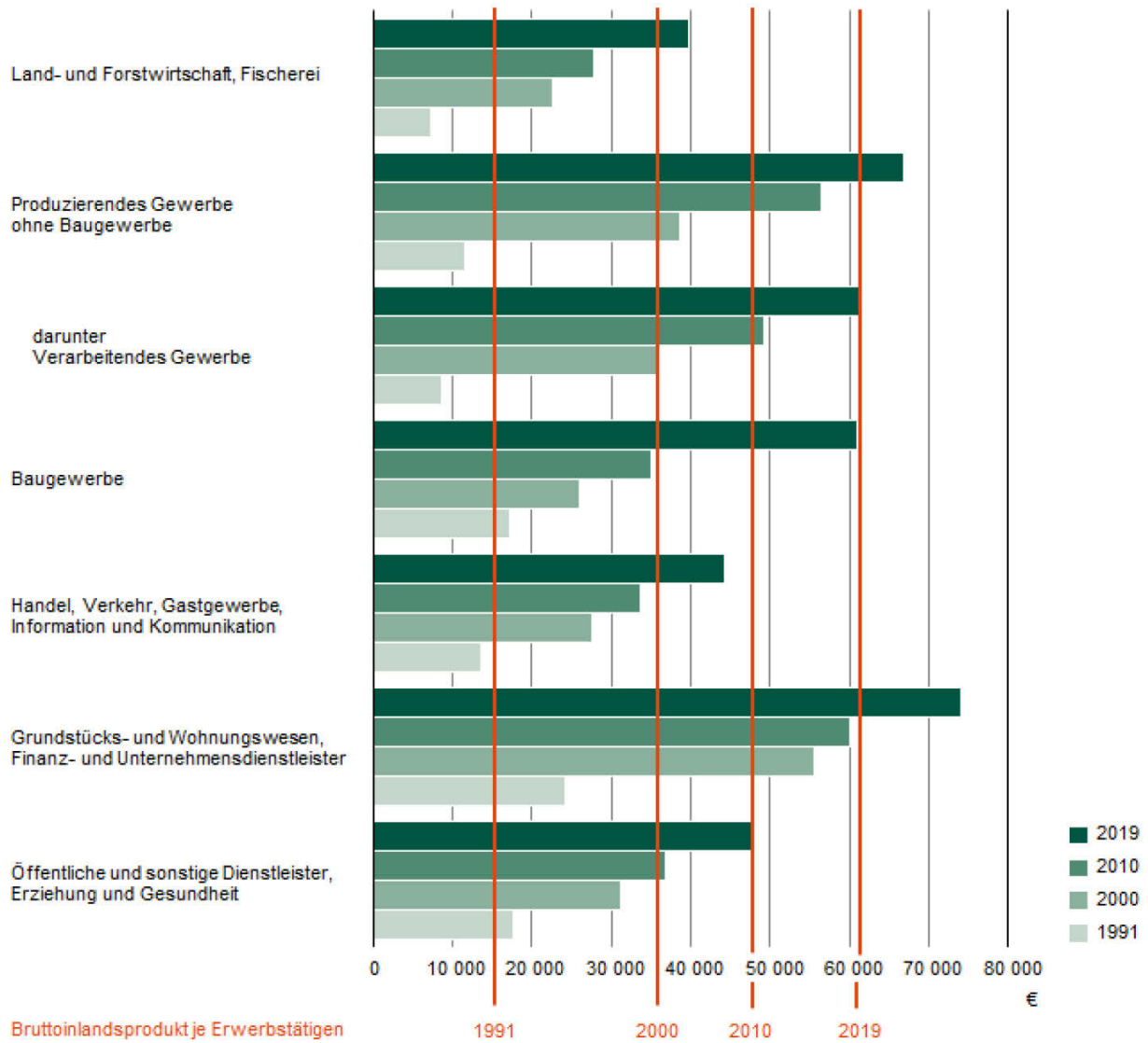
2015=100



Berechnungsstand: August 2019 (VGR der Länder)

[Inhalt](#)

Abb. 2 Bruttoinlandsprodukt und Bruttowertschöpfung je Erwerbstätigen (in jeweiligen Preisen) im Freistaat Sachsen 1991, 2000, 2010 und 2019 nach Wirtschaftsbereichen und -abschnitten



Berechnungsstand: August 2019 (VGR der Länder)

[Inhalt](#)

Abb. 3 Bruttoinlandsprodukt (BIP) und Bruttoinlandsprodukt je Erwerbstätigen im Freistaat Sachsen 2018 nach Kreisfreien Städten und Landkreisen

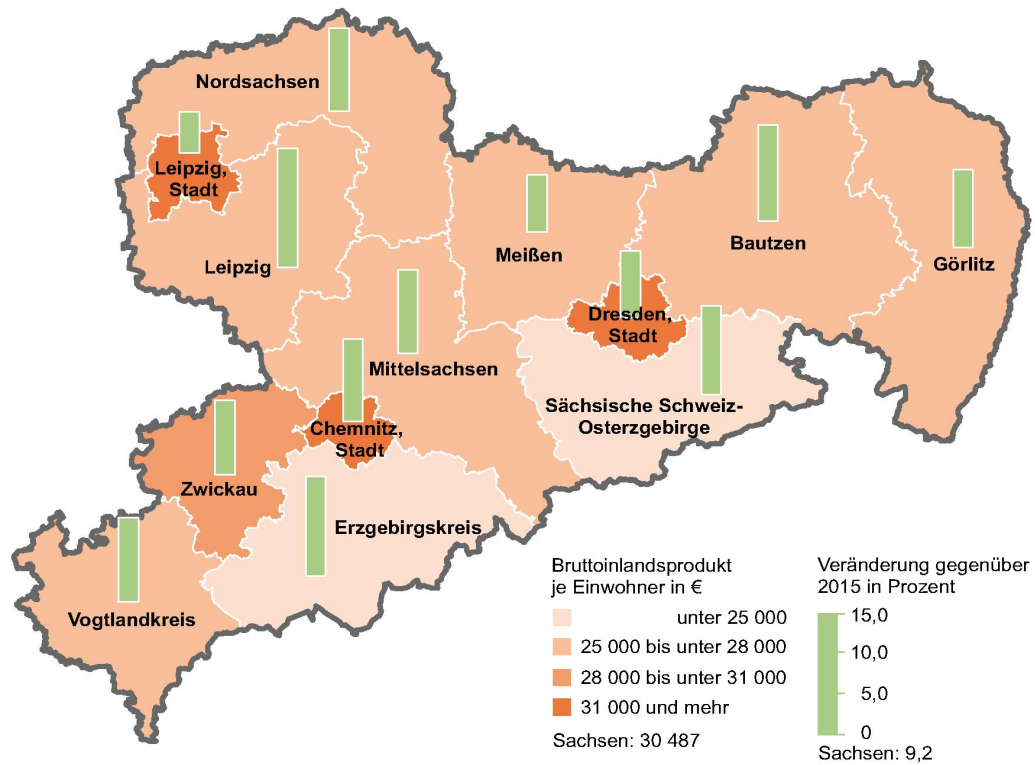


Berechnungsstand: August 2019 (VGR der Länder)

[Inhalt](#)

Abb. 4 Bruttoinlandsprodukt (BIP) je Einwohner¹⁾ im Freistaat Sachsen 2018 nach Kreisfreien Städten und Landkreisen

Gebietsstand: 1. Januar 2020



Berechnungsstand: August 2019 (VGR des Bundes)
 Kartengrundlage: Verwaltungsgrenzen GeoSN 2020,
www.govdata.de/dl-de/by-2-0