

Statistisches Landesamt
des Freistaates
Sachsen



Statistische Berichte

Gasthörer an den Hochschulen im Freistaat Sachsen

Wintersemester 2005/06

Zeichenerklärung

-	Nichts vorhanden (genau Null)	x	Tabellenfach gesperrt, weil Aussage nicht sinnvoll
0	Weniger als die Hälfte von 1 in der letzten besetzten Stelle, jedoch mehr als nichts	()	Aussagewert ist eingeschränkt
...	Angabe fällt später an	p	vorläufige Zahl
/	Zahlenwert nicht sicher genug	r	berichtigte Zahl
.	Zahlenwert unbekannt oder geheim zu halten	s	geschätzte Zahl

Herausgeber:
Statistisches Landesamt des Freistaates Sachsen

Macherstraße 63
01917 Kamenz

Postfach 11 05
01911 Kamenz

Telefon

Vermittlung 03578 33-0

Präsidentin/Sekretariat -1900

Auskunft -1913, -1914

Bibliothek -4352

Vertrieb -4316

Telefax -1999

Telefax -1921

Telefax -1598

Internet www.statistik.sachsen.de

E-Mail info@statistik.sachsen.de

Kein Zugang für elektronisch signierte sowie verschlüsselte Dokumente

© Statistisches Landesamt des Freistaates Sachsen, Kamenz, April 2006

Für nichtgewerbliche Zwecke sind Vervielfältigung und unentgeltliche Verbreitung, auch auszugsweise, mit Quellenangabe gestattet. Die Verbreitung, auch auszugsweise, über elektronische Systeme/Datenträger bedarf der vorherigen Zustimmung. Alle übrigen Rechte bleiben vorbehalten.

Inhalt

	Seite
Vorbemerkungen	3
Erläuterungen	4
Ergebnisdarstellung	5

Tabellen

1. Gasthörer im Wintersemester 2005/06 nach Hochschulen und Hochschularten	7
2. Ausländische Gasthörer im Wintersemester 2005/06 nach Herkunftsländern	8
3. Belegungen (Fälle) von Gasthörern im Wintersemester 2005/06 nach Fächergruppen und Hochschularten	9
4. Belegungen (Fälle) von Gasthörern im Wintersemester 2005/06 nach Fächergruppen und Fachrichtungen	10
5. Gasthörer in den Wintersemestern 1996/97 bis 2005/06 nach Hochschulen und Hochschularten	12
6. Gasthörer in den Wintersemestern 1996/97 bis 2005/06 nach Fächergruppen und Hochschulen	14
7. Gasthörer in den Wintersemestern 1996/97 bis 2005/06 nach Altersgruppen und Fächergruppen der ersten Fachrichtung	22
8. Gasthörer in den Wintersemestern 1996/97 bis 2005/06 nach Altersgruppen und Hochschularten	30
9. Gasthörer in den Wintersemestern 1996/97 bis 2005/06 nach ausgewählten Fächergruppen der ersten Fachrichtung und Durchschnittsalter	34

Abbildungen

Abb. 1 Gasthörer in den Wintersemestern 1996/97 bis 2005/06	35
Abb. 2 Gasthörer im Wintersemester 2005/06 nach Fächergruppen der ersten Fachrichtung	35
Abb. 3 Gasthörer im Wintersemester 2005/06 nach Altersgruppen und Geschlecht	36

Vorbemerkungen

Im vorliegenden Statistischen Bericht sind die Ergebnisse der im Wintersemester 2005/06 durchgeführten statistischen Erhebung an allen Hochschulen im Freistaat Sachsen über die dort eingeschriebenen Gasthörer enthalten. Gasthörer können zu Lehrveranstaltungen an sächsischen Hochschulen zugelassen werden, auch wenn sie eine Hochschulzugangsberechtigung nicht vorweisen können. Für die Gasthörer ist demzufolge ein Fachstudium mit Abschlussprüfung nicht möglich.

Die hier veröffentlichten Tabellen enthalten Angaben zur Anzahl der Gasthörer, zur besuchten Fachrichtung sowie zu Alter und Geschlecht der Gasthörer. Die Gaststudierenden können sich für mehrere Fachrichtungen gleichzeitig einschreiben.

Rechtsgrundlage ist das Gesetz über die Statistik für das Hochschulwesen (Hochschulstatistikgesetz – HStatG) vom 2. November 1990 (BGBl. I S. 2414), zuletzt geändert durch Artikel 2 des Gesetzes vom 25. Juni 2005 (BGBl. I S. 1860) i. V. m. dem Gesetz über die Statistik für Bundeszwecke (Bundesstatistikgesetz – BStatG) vom 22. Januar 1987 (BGBl. I S. 462, 565), zuletzt geändert durch Artikel 2 des Gesetzes vom 9. Juni 2005 (BGBl. I S. 1534).

Gemäß Hochschulstatistikgesetz besteht für die Leiter der Hochschulen Auskunftspflicht. Im Wintersemester 2005/06 gab es im Freistaat Sachsen sieben universitäre Einrichtungen, sieben Kunsthochschulen, zwölf Fachhochschulen und zwei Verwaltungsfachhochschulen.

Universitäten	Universität Leipzig Technische Universität Dresden Technische Universität Chemnitz Technische Universität Bergakademie Freiberg Internationales Hochschulinstitut Zittau Handelshochschule Leipzig Dresden International University
Kunsthochschulen	Hochschule für Bildende Künste Dresden Hochschule für Grafik und Buchkunst Leipzig Hochschule für Musik und Theater "Felix Mendelssohn Bartholdy" Leipzig Hochschule für Musik "Carl Maria von Weber" Dresden Palucca Schule Dresden – Hochschule für Tanz Hochschule für Kirchenmusik der Evangelisch-Lutherischen Landeskirche Sachsens Dresden Hochschule für Kirchenmusik der Evangelischen Kirche der schlesischen Oberlausitz Görlitz
Fachhochschulen (ohne Verwaltungs- fachhochschulen)	Hochschule für Technik und Wirtschaft Dresden (FH) Hochschule für Technik, Wirtschaft und Kultur Leipzig (FH) Hochschule Mittweida (FH) Hochschule Zittau/Görlitz (FH) Westsächsische Hochschule Zwickau (FH) Deutsche Telekom AG Fachhochschule Leipzig Evangelische Hochschule für Soziale Arbeit Dresden (FH) Fachhochschule für Religionspädagogik und Gemeindediakonie Moritzburg AKAD.Die Privat-Hochschulen.Fachhochschule Leipzig Vogtländische Fachhochschule Plauen SparkassenHochschule Lichtenwalde (FH) Europa Fachhochschule Fresenius, Außenstelle Zwickau
Verwaltungsfachhochschulen	Hochschule der Sächsischen Polizei Rothenburg (FH) Fachhochschule der Sächsischen Verwaltung Meißen

Im Wintersemester 2005/06 gab es nicht an jeder Hochschule Gasthörer.

Erläuterungen

Hochschulen

Als Hochschulen werden alle nach Landesrecht anerkannten Hochschulen, unabhängig von der Trägerschaft, ausgewiesen. Sie dienen der Pflege und Entwicklung der Wissenschaften und der Künste durch Forschung, Lehre und Studium. Die Hochschulen bereiten auf berufliche Tätigkeiten vor, die die Anwendung wissenschaftlicher Erkenntnisse und Methoden oder die Fähigkeit zur künstlerischen Gestaltung erfordern.

Universitäten

Zu den Universitäten zählen die technischen Universitäten und andere gleichrangige wissenschaftliche Hochschulen. Sie besitzen i. d. R. das Promotions- und Habilitationsrecht.

Kunsthochschulen

Kunsthochschulen sind Hochschulen für bildende Künste, Gestaltung, Musik, Film und Fernsehen.

Fachhochschulen

Fachhochschulen bieten eine stärker anwendungsbezogene Ausbildung in Studiengängen für Ingenieure und für Berufe in den Bereichen Wirtschaft, Sozialwesen, Gestaltung und Informatik. Die Regelstudienzeit ist kürzer als an Universitäten.

Verwaltungsfachhochschulen

Verwaltungsfachhochschulen sind diejenigen verwaltungsinternen Fachhochschulen, an denen Nachwuchskräfte für den gehobenen nichttechnischen Dienst des Bundes und der Länder ausgebildet werden.

Gasthörer

Gasthörer oder Gaststudierende sind nicht (voll) immatrikulierte Teilnehmer einzelner Kurse oder Lehrveranstaltungen. Eine Hochschulzugangsberechtigung ist nicht erforderlich; folglich ist ein Fachstudium mit Abschlussprüfung für Gasthörer nicht möglich.

Fachrichtung, Fächergruppe

Fachrichtungen bezeichnen in der Statistik der Gasthörer die fachliche Zuordnung der besuchten Lehrveranstaltungen. Mehrere verwandte Fachrichtungen werden zu Fächergruppen zusammengefasst.

Ausländer

Als Ausländer gelten Personen, die nicht die deutsche Staatsangehörigkeit besitzen und im Bundesgebiet nicht nur vorübergehend anwesend sind. Personen, die neben der deutschen noch eine weitere Staatsangehörigkeit angeben, rechnen nicht zu den Ausländern.

Hochschulzugangsberechtigung

Die Zulassung zum Studium setzt eine Studien- oder Hochschulzugangsberechtigung voraus. Die Voraussetzungen sind je nach Hochschulart unterschiedlich. Für ein Studium an wissenschaftlichen Hochschulen ist die allgemeine oder die fachgebundene Hochschulreife erforderlich. Die Aufnahmebedingungen an Kunsthochschulen sind unterschiedlich. Ein Studium an Fachhochschulen setzt die Fachhochschulreife voraus.

Abkürzungen

FH - Fachhochschule

Ergebnisdarstellung

Im Wintersemester 2005/06 wurden von den Hochschulen Sachsens 842 **Gasthörer** gemeldet. Das waren 14 Gasthörer bzw. 1,7 Prozent mehr als im Wintersemester 2004/05.

686 Gasthörer bzw. 81,5 Prozent besuchten das vielfältige Angebot an den **Universitäten**. 98 Gasthörer bzw. 11,6 Prozent interessierten sich für Lehrveranstaltungen an einer **Fachhochschule**, das waren 16 bzw. 19,5 Prozent mehr als im Wintersemester 2004/05. An den **Kunsthochschulen** blieb die Zahl der Gasthörer (58 bzw. 6,9 Prozent) gleich. Die **Verwaltungsfachhochschulen** meldeten keine Gasthörer im Wintersemester 2005/06.

Zwei Drittel aller Gasthörer (555 bzw. 65,9 Prozent) schrieben sich für Lehrveranstaltungen an der Universität Leipzig ein, somit sank dort die Gasthörerschaft um 19 Personen gegenüber dem Vorjahr. An zweiter Stelle steht die Technische Universität Dresden mit 41 Gasthörern (4,9 Prozent). Die bildungsinteressierten Senioren in und um Dresden schreiben sich nach wie vor an der Dresdner Seniorenakademie ein, die neben einem breiten Bildungsangebot der Dresdner Kunsthochschulen und Museen auch Lehrveranstaltungen an der Technischen Universität Dresden anbietet. Nur etwas weniger Gasthörer meldete die Handelshochschule Leipzig (37).

Bezogen auf die an den einzelnen Hochschulen immatrikulierten Studenten im Wintersemester 2005/06, nahm die Gasthöreerausbildung eine untergeordnete Rolle ein. Nur 0,9 Prozent der Teilnehmer an Lehrveranstaltungen der Universitäten waren Gasthörer, dabei hat die Handelshochschule Leipzig mit 14,0 Prozent den höchsten Anteil vorzuweisen. An den Fachhochschulen betrug der Anteil der Gasthörer an der Gesamthörerschaft sogar nur 0,4 Prozent. Die AKAD. Die Privat-Hochschulen. Fachhochschule Leipzig nahm hier mit 2,0 Prozent den ersten Platz ein. An den Kunsthochschulen lag der Anteil an der Gesamthörerschaft bei 2,1 Prozent.

Die Hälfte (52,0 Prozent) aller Gasthörer bevorzugte als erste Fachrichtung Gebiete der Sprach- und Kulturwissenschaften. An zweiter Position folgte die Fächergruppe Rechts-, Wirtschafts- und Sozialwissenschaften, welche 141 bzw. 16,7 Prozent der Gasthörer wählten, 113 bzw. 13,4 Prozent entschieden sich für die Fächergruppe Kunst, Kunstwissenschaft.

Da sich Gasthörer für mehrere Fachrichtungen einschreiben können, ergibt sich eine Fallzahl von 1 363 Belegungen. Die beliebtesten Fachrichtungen waren Geschichte mit 301 Gasthörern; Kunst, Kunstwissenschaft allgemein (139) und Evangelische Theologie, - Religionslehre (113). Die Fachrichtung Wirtschaftswissenschaften folgte mit 87 Gasthörern auf dem vierten Rang.

350 Gasthörer wählten eine zweite Fachrichtung und 171 sogar eine dritte.

Über die Hälfte (499 bzw. 59,3 Prozent) aller Gasthörer waren 60 Jahre oder älter, 165 bzw. 19,6 Prozent gehörten zu der Altersgruppe der 30- bis unter 60-Jährigen und 178 bzw. 21,1 Prozent waren jünger als 30 Jahre.

Bis auf 4 schrieben sich alle über 60-Jährigen an einer Universität ein. Mehr als zwei Drittel dieser Altersgruppe (358 bzw. 71,7 Prozent) entschieden sich für eine Fachrichtung der Fächergruppe Sprach- und Kulturwissenschaften.

Auch die Mehrheit der unter 30-jährigen Gasthörer besuchte Lehrveranstaltungen an einer Universität (85 Personen bzw. 47,8 Prozent). Die meisten Gasthörer dieser Jahrgänge (78 Personen bzw. 43,8 Prozent) entschieden sich dabei für die Fächergruppe Rechts-, Wirtschafts- und Sozialwissenschaften.

Im Vergleich zum Wintersemester 2004/05 ist das Durchschnittsalter der Gasthörer von 52,5 auf 53,3 Jahre gestiegen. Die Männer waren im Durchschnitt 51,8 Jahre, die Frauen 54,3 Jahre alt. Das höchste Durchschnittsalter hat im Berichtssemester die Fächergruppe Sprach- und Kulturwissenschaften mit 62,2 Jahren ausgewiesen.

503 bzw. 59,7 Prozent der Gasthörenden waren **Frauen**. Damit lag der Frauenanteil 13,2 Prozentpunkte über dem der eingeschriebenen Studierenden des gleichen Zeitraums (46,5 Prozent).

Im Wintersemester 2005/06 waren unter den Gasthörern 75 **Ausländer** (8,9 Prozent), damit sank der Ausländeranteil im Vergleich zum vorhergehenden Wintersemester um 0,3 Prozentpunkte. Bei den ordentlich eingeschriebenen Studenten betrug der Ausländeranteil im gleichen Zeitraum 8,8 Prozent.

Die meisten ausländischen Gasthörer (29 bzw. 38,7 Prozent) kamen aus Europa, 26 Gasthörer hatten ihr Herkunftsland in Asien, 18 in Amerika und 2 Gasthörer in Afrika.

Mehr als die Hälfte der Gasthörer mit ausländischer Staatsangehörigkeit (66,7 Prozent) besuchten im Berichtssemester Lehrveranstaltungen der Fächergruppe Rechts-, Wirtschafts- und Sozialwissenschaften. Auf Platz zwei der Beliebtheitskala befand sich mit 11 Gasthörern die Fächergruppe Kunst, Kunstwissenschaft; die Fächergruppe Sprach- und Kulturwissenschaften zählte 8 ausländische Gasthörer und stand damit an dritter Position.

**Ausländische Gasthörer in den Wintersemestern 1995/96, 2004/05 und 2005/06
nach ausgewählten Fächergruppen**

Fächergruppe	Wintersemester		
	1995/96	2004/05	2005/06
Insgesamt	28	76	75
darunter			
Sprach- und Kulturwissenschaften	11	10	8
Rechts-, Wirtschafts- und Sozialwissenschaften	3	44	50
Kunst, Kunstwissenschaft	12	11	11

1. Gasthörer im Wintersemester 2005/06 nach Hochschulen und Hochschularten

Hochschule	Insgesamt	Männlich	Weiblich
Hochschulen			
Insgesamt	842	339	503
Universitäten			
Universität Leipzig	555	207	348
Technische Universität Dresden	41	29	12
Technische Universität Chemnitz	34	18	16
Technische Universität Bergakademie Freiberg	5	2	3
Internationales Hochschulinstitut Zittau	9	4	5
Handelshochschule Leipzig	37	16	21
Dresden International University	5	1	4
Zusammen	686	277	409
Kunsthochschulen			
Hochschule für Bildende Künste Dresden	4	1	3
Hochschule für Grafik und Buchkunst Leipzig	17	8	9
Hochschule für Musik und Theater Leipzig	23	9	14
Hochschule für Musik Dresden	4	1	3
Palucca Schule Dresden – Hochschule für Tanz	10	1	9
Zusammen	58	20	38
Fachhochschulen (ohne Verwaltungsfachhochschulen)			
Hochschule für Technik und Wirtschaft Dresden (FH)	19	11	8
Hochschule für Technik, Wirtschaft und Kultur Leipzig (FH)	28	13	15
Hochschule Mittweida (FH)	1	-	1
Hochschule Zittau/Görlitz (FH)	9	2	7
Westfälische Hochschule Zwickau (FH)	8	4	4
Evangelische Hochschule für Soziale Arbeit Dresden (FH)	9	2	7
AKAD.Die Privat-Hochschulen. Fachhochschule Leipzig	24	10	14
Zusammen	98	42	56

2. Ausländische Gasthörer im Wintersemester 2005/06 nach Herkunftsländern

Herkunftsland	Insgesamt	Männlich	Weiblich
Europa	29	7	22
Belgien	1	-	1
Finnland	1	-	1
Frankreich	2	1	1
Island	1	-	1
Italien	1	1	-
Moldau, Republik	2	1	1
Österreich	2	-	2
Polen	5	1	4
Russische Föderation	4	-	4
Schweden	3	1	2
Spanien	2	-	2
Tschechische Republik	1	-	1
Türkei	2	1	1
Ukraine	2	1	1
Afrika	2	2	-
Äthiopien	1	1	-
Tunesien	1	1	-
Amerika	18	8	10
Argentinien	1	-	1
Brasilien	1	-	1
Chile	1	1	-
Ecuador	1	1	-
Guatemala	1	-	1
Kanada	2	1	1
Kuba	1	1	-
Mexiko	5	1	4
Peru	1	1	-
Vereinigte Staaten	4	2	2
Asien	26	16	10
China	9	3	6
Georgien	1	1	-
Indien	8	7	1
Iran, Islamische Republik	3	2	1
Japan	2	2	-
Korea, Republik	2	-	2
Thailand	1	1	-
Insgesamt	75	33	42

3. Belegungen (Fälle) von Gasthörern im Wintersemester 2005/06 nach Fächergruppen und Hochschularten

Fächergruppe	Insgesamt		Davon in der ...					
			ersten oder einzigen Fachrichtung		2. Fachrichtung		3. Fachrichtung	
	insgesamt	weiblich	zusammen	weiblich	zusammen	weiblich	zusammen	weiblich
Hochschulen								
Sprach- und Kulturwissenschaften	782	514	438	295	234	143	110	76
Sport	1	1	1	1	-	-	-	-
Rechts-, Wirtschafts- und Sozialwissenschaften	174	94	141	76	20	11	13	7
Mathematik, Naturwissenschaften	126	47	94	32	17	7	15	8
Humanmedizin/ Gesundheitswissenschaften	1	-	1	-	-	-	-	-
Veterinärmedizin	6	4	1	-	2	2	3	2
Agrar-, Forst- und Ernährungswissenschaften	6	3	6	3	-	-	-	-
Ingenieurwissenschaften	50	21	47	20	3	1	-	-
Kunst, Kunstwissenschaft	217	156	113	76	74	59	30	21
Insgesamt	1 363	840	842	503	350	223	171	114
Universitäten								
Sprach- und Kulturwissenschaften	771	503	428	285	233	142	110	76
Sport	1	1	1	1	-	-	-	-
Rechts-, Wirtschafts- und Sozialwissenschaften	126	64	94	46	19	11	13	7
Mathematik, Naturwissenschaften	117	47	86	32	16	7	15	8
Humanmedizin/ Gesundheitswissenschaften	1	-	1	-	-	-	-	-
Veterinärmedizin	6	4	1	-	2	2	3	2
Agrar-, Forst- und Ernährungswissenschaften	3	1	3	1	-	-	-	-
Ingenieurwissenschaften	20	7	17	6	3	1	-	-
Kunst, Kunstwissenschaft	159	118	55	38	74	59	30	21
Zusammen	1 204	745	686	409	347	222	171	114
Kunsthochschulen								
Kunst, Kunstwissenschaft	58	38	58	38	-	-	-	-
Zusammen	58	38	58	38	-	-	-	-
Fachhochschulen (ohne Verwaltungsfachhochschulen)								
Sprach- und Kulturwissenschaften	11	11	10	10	1	1	-	-
Rechts-, Wirtschafts- und Sozialwissenschaften	48	30	47	30	1	-	-	-
Mathematik, Naturwissenschaften	9	-	8	-	1	-	-	-
Agrar-, Forst- und Ernährungswissenschaften	3	2	3	2	-	-	-	-
Ingenieurwissenschaften	30	14	30	14	-	-	-	-
Zusammen	101	57	98	56	3	1	-	-

4. Belegungen (Fälle) von Gasthörern im Wintersemester 2005/06 nach Fächergruppen und Fachrichtungen

Fächergruppe Fachrichtung	Insgesamt	Männlich	Weiblich
Sprach- und Kulturwissenschaften	782	268	514
Allgemeine und vergleichende Literatur- und Sprachwissenschaft	9	3	6
Altphilologie (klassische Philologie), Neugriechisch	13	2	11
Anglistik, Amerikanistik	35	8	27
Außereuropäische Sprach- und Kulturwissenschaften	85	31	54
Bibliothekswesen, Dokumentation, Publizistik	7	4	3
Erziehungswissenschaften	9	2	7
Evangelische Theologie, - Religionslehre	113	40	73
Germanistik (Deutsch, germanische Sprachen ohne Anglistik)	36	10	26
Geschichte	301	107	194
Kulturwissenschaften	39	17	22
Philosophie	61	29	32
Psychologie	31	5	26
Romanistik	27	8	19
Slawistik, Baltistik, Finno-Ugristik	12	2	10
Sprach- und Kulturwissenschaften allgemein	4	-	4
Sport	1	-	1
Sport, Sportwissenschaft	1	-	1
Rechts-, Wirtschafts- und Sozialwissenschaften	174	80	94
Politikwissenschaften	14	10	4
Rechtswissenschaft	42	19	23
Sozialwesen	13	2	11
Sozialwissenschaften	4	2	2
Wirtschafts- und Gesellschaftslehre allgemein	13	8	5
Wirtschaftsingenieurwesen	1	1	-
Wirtschaftswissenschaften	87	38	49
Mathematik, Naturwissenschaften	126	79	47
Biologie	12	4	8
Chemie	6	5	1
Geowissenschaften (ohne Geographie)	13	8	5
Informatik	66	37	29
Mathematik	16	14	2
Physik, Astronomie	13	11	2
Humanmedizin/ Gesundheitswissenschaften	1	1	-
Humanmedizin (ohne Zahnmedizin)	1	1	-
Veterinärmedizin	6	2	4
Veterinärmedizin	6	2	4

Noch: 4. Belegungen (Fälle) von Gasthörern im Wintersemester 2005/06
nach Fächergruppen und Fachrichtungen

Fächergruppe Fachrichtung	Insgesamt	Männlich	Weiblich
Agrar-, Forst- und Ernährungs- wissenschaften	6	3	3
Forstwissenschaft, Holzwirtschaft	2	1	1
Landespflege, Umweltgestaltung	4	2	2
Ingenieurwissenschaften	50	29	21
Architektur, Innenarchitektur	7	2	5
Bauingenieurwesen	17	6	11
Elektrotechnik	5	5	-
Ingenieurwesen allgemein	7	4	3
Maschinenbau/Verfahrenstechnik	11	9	2
Verkehrstechnik, Nautik	3	3	-
Kunst, Kunstwissenschaft	217	61	156
Bildende Kunst	6	2	4
Darstellende Kunst, Film und Fernsehen, Theaterwissenschaft	10	1	9
Gestaltung	15	8	7
Kunst, Kunstwissenschaft allgemein	139	36	103
Musik, Musikwissenschaft	47	14	33
Insgesamt	1 363	523	840

5. Gasthörer in den Wintersemestern 1996/97 bis 2005/06 nach Hochschulen und Hochschularten

Hochschule	1996/97	1997/98	1998/99	1999/2000	2000/01
Hochschulen					
Insgesamt	601	485	598	640	718
Universitäten					
Universität Leipzig	226	224	278	337	387
Technische Universität Dresden	42	48	52	41	36
Technische Universität Chemnitz	14	19	26	34	44
Technische Universität Bergakademie Freiberg	41	24	15	7	4
Internationales Hochschulinstitut Zittau	-	-	-	1	-
Handelshochschule Leipzig	-	4	11	22	30
Dresden International University	-	-	-	-	-
Zusammen	323	319	382	442	501
Kunsthochschulen					
Hochschule für Bildende Künste Dresden	38	27	24	19	23
Hochschule für Grafik und Buchkunst Leipzig	5	7	9	6	4
Hochschule für Musik und Theater Leipzig	28	15	22	14	14
Hochschule für Musik Dresden	10	11	9	9	5
Hochschule für Kirchenmusik Dresden	-	-	-	2	-
Palucca Schule Dresden - Hochschule für Tanz	3	-	4	4	3
Zusammen	84	60	68	54	49
Fachhochschulen (ohne Verwaltungsfachhochschulen)					
Hochschule für Technik und Wirtschaft Dresden (FH)	9	5	11	13	11
Hochschule für Technik, Wirtschaft und Kultur Leipzig (FH)	17	24	8	15	22
Hochschule Mittweida (FH)	92	1	51	31	48
Hochschule Zittau/Görlitz (FH)	4	5	4	2	4
Westfälische Hochschule Zwickau (FH)	2	4	10	8	7
Hochschule der Sächsischen Polizei (FH) ¹⁾	-	-	-	-	27
Evangelische Hochschule für Soziale Arbeit Dresden (FH)	-	-	-	6	4
AKAD.Die Privat-Hochschulen. Fachhochschule Leipzig	70	67	64	65	45
Vogtländische Fachhochschule Plauen	-	-	-	4	-
Zusammen	194	106	148	144	168
Verwaltungsfachhochschulen					
Hochschule der Sächsischen Polizei Rothenburg (FH) ²⁾	x	x	x	x	x

1) ab Wintersemester 2003/04 den Verwaltungsfachhochschulen zugeordnet

2) bis Wintersemester 2002/03 den Fachhochschulen zugeordnet

2001/02	2002/03	2003/04	2004/05	2005/06	Hochschule
Hochschulen					
868	834	838	828	842	Insgesamt
Universitäten					
435	522	571	574	555	Universität Leipzig
26	42	44	32	41	Technische Universität Dresden
52	44	36	28	34	Technische Universität Chemnitz
					Technische Universität Bergakademie Freiberg
1	2	4	2	5	Internationales Hochschulinstitut Zittau
6	-	1	9	9	Handelshochschule Leipzig
51	44	48	37	37	Dresden International University
-	-	-	3	5	
571	654	704	685	686	Zusammen
Kunsthochschulen					
19	12	9	3	4	Hochschule für Bildende Künste Dresden
9	8	10	14	17	Hochschule für Grafik und Buchkunst Leipzig
15	24	18	26	23	Hochschule für Musik und Theater Leipzig
5	6	2	4	4	Hochschule für Musik Dresden
-	-	-	-	-	Hochschule für Kirchenmusik Dresden
3	6	8	11	10	Palucca Schule Dresden - Hochschule für Tanz
51	56	47	58	58	Zusammen
Fachhochschulen (ohne Verwaltungsfachhochschulen)					
7	9	4	4	19	Hochschule für Technik und Wirtschaft Dresden (FH)
17	12	24	27	28	Hochschule für Technik, Wirtschaft und Kultur Leipzig (FH)
34	13	16	12	1	Hochschule Mittweida (FH)
6	27	7	3	9	Hochschule Zittau/Görlitz (FH)
12	6	6	6	8	Westfälische Hochschule Zwickau (FH)
131	3	x	x	x	Hochschule der Sächsischen Polizei (FH) ¹⁾
4	6	4	7	9	Evangelische Hochschule für Soziale Arbeit Dresden (FH)
35	48	23	23	24	AKAD.Die Privat-Hochschulen. Fachhochschule Leipzig
-	-	-	-	-	Vogtländische Fachhochschule Plauen
246	124	84	82	98	Zusammen
Verwaltungsfachhochschulen					
x	x	3	3	-	Hochschule der Sächsischen Polizei Rothenburg (FH) ²⁾

6. Gasthörer in den Wintersemestern 1996/97 bis 2005/06 nach Fächergruppen und Hochschulen

Fächergruppe	1996/97	1997/98	1998/99	1999/2000	2000/01
Hochschulen					
Sprach- und Kulturwissenschaften	272	197	257	261	246
Sport	3	-	-	-	-
Rechts-, Wirtschafts- und Sozialwissenschaften	139	114	164	163	171
Mathematik, Naturwissenschaften	22	25	22	58	141
Humanmedizin/Gesundheitswissenschaften	-	3	-	8	2
Veterinärmedizin	-	1	-	-	1
Agrar-, Forst- und Ernährungswissenschaften	-	2	5	4	4
Ingenieurwissenschaften	35	27	32	33	28
Kunst, Kunstwissenschaft	130	116	117	111	97
Sonstige Fachrichtungen	-	-	1	2	28
Insgesamt	601	485	598	640	718
Universität Leipzig					
Sprach- und Kulturwissenschaften	154	136	206	221	204
Sport	3	-	-	-	-
Rechts-, Wirtschafts- und Sozialwissenschaften	11	18	13	11	10
Mathematik, Naturwissenschaften	13	12	14	43	125
Humanmedizin/Gesundheitswissenschaften	-	3	-	8	2
Veterinärmedizin	-	1	-	-	1
Ingenieurwissenschaften	1	-	-	-	-
Kunst, Kunstwissenschaft	44	54	45	54	45
Zusammen	226	224	278	337	387
Technische Universität Dresden					
Sprach- und Kulturwissenschaften	18	20	26	19	14
Rechts-, Wirtschafts- und Sozialwissenschaften	14	8	9	5	8
Mathematik, Naturwissenschaften	1	6	5	8	6
Agrar-, Forst- und Ernährungswissenschaften	-	2	1	2	3
Ingenieurwissenschaften	8	12	9	6	4
Kunst, Kunstwissenschaft	1	-	2	1	1
Zusammen	42	48	52	41	36
Technische Universität Chemnitz					
Sprach- und Kulturwissenschaften	10	15	20	17	21
Sport	-	-	-	-	-
Rechts-, Wirtschafts- und Sozialwissenschaften	1	2	3	5	13

2001/02	2002/03	2003/04	2004/05	2005/06	Fächergruppe
Hochschulen					
341	391	430	400	438	Sprach- und Kulturwissenschaften
1	2	3	-	1	Sport
329	188	166	165	141	Rechts-, Wirtschafts- und Sozialwissenschaften
104	128	109	106	94	Mathematik, Naturwissenschaften
3	1	-	3	1	Humanmedizin/Gesundheitswissenschaften
-	2	-	3	1	Veterinärmedizin
1	2	-	1	6	Agrar-, Forst- und Ernährungswissenschaften
20	31	33	33	47	Ingenieurwissenschaften
66	85	94	114	113	Kunst, Kunstwissenschaft
3	4	3	3	-	Sonstige Fachrichtungen
868	834	838	828	842	Insgesamt
Universität Leipzig					
299	356	388	378	404	Sprach- und Kulturwissenschaften
1	1	3	-	-	Sport
33	39	46	49	25	Rechts-, Wirtschafts- und Sozialwissenschaften
87	95	86	86	69	Mathematik, Naturwissenschaften
3	1	-	3	1	Humanmedizin/Gesundheitswissenschaften
-	2	-	3	1	Veterinärmedizin
2	-	-	-	1	Ingenieurwissenschaften
10	28	48	55	54	Kunst, Kunstwissenschaft
435	522	571	574	555	Zusammen
Technische Universität Dresden					
13	18	19	6	10	Sprach- und Kulturwissenschaften
3	10	2	7	9	Rechts-, Wirtschafts- und Sozialwissenschaften
4	7	11	7	10	Mathematik, Naturwissenschaften
-	1	-	1	3	Agrar-, Forst- und Ernährungswissenschaften
4	5	11	11	8	Ingenieurwissenschaften
2	1	1	-	1	Kunst, Kunstwissenschaft
26	42	44	32	41	Zusammen
Technische Universität Chemnitz					
25	11	18	13	14	Sprach- und Kulturwissenschaften
-	1	-	-	1	Sport
18	18	9	5	12	Rechts-, Wirtschafts- und Sozialwissenschaften

Noch: 6. Gasthörer in den Wintersemestern 1996/97 bis 2005/06 nach Fächergruppen und Hochschulen

Fächergruppe	1996/97	1997/98	1998/99	1999/2000	2000/01
noch: Technische Universität Chemnitz					
Mathematik, Naturwissenschaften	2	2	1	2	8
Ingenieurwissenschaften	1	-	2	9	2
Kunst, Kunstwissenschaft	-	-	-	1	-
Zusammen	14	19	26	34	44
Technische Universität Bergakademie Freiberg					
Sprach- und Kulturwissenschaften	-	-	1	-	-
Rechts-, Wirtschafts- und Sozialwissenschaften	34	13	7	4	1
Mathematik, Naturwissenschaften	1	5	1	1	-
Ingenieurwissenschaften	6	6	6	2	2
Sonstige Fachrichtungen	-	-	-	-	1
Zusammen	41	24	15	7	4
Internationales Hochschulinstitut Zittau					
Rechts-, Wirtschafts- und Sozialwissenschaften	-	-	-	1	-
Ingenieurwissenschaften	-	-	-	-	-
Zusammen	-	-	-	1	-
Handelshochschule Leipzig					
Rechts-, Wirtschafts- und Sozialwissenschaften	-	4	11	22	30
Zusammen	-	4	11	22	30
Dresden International University					
Rechts-, Wirtschafts- und Sozialwissenschaften	-	-	-	-	-
Zusammen	-	-	-	-	-
Hochschule für Bildende Künste Dresden					
Sprach- und Kulturwissenschaften	-	-	-	-	-
Kunst, Kunstwissenschaft	38	27	24	19	23
Zusammen	38	27	24	19	23
Hochschule für Grafik und Buchkunst Leipzig					
Kunst, Kunstwissenschaft	5	7	9	6	4
Zusammen	5	7	9	6	4
Hochschule für Musik und Theater Leipzig					
Kunst, Kunstwissenschaft	28	15	22	14	14
Zusammen	28	15	22	14	14

2001/02	2002/03	2003/04	2004/05	2005/06	Fächergruppe
noch: Technische Universität Chemnitz					
7	8	7	6	5	Mathematik, Naturwissenschaften
1	6	2	4	2	Ingenieurwissenschaften
1	-	-	-	-	Kunst, Kunstwissenschaft
52	44	36	28	34	Zusammen
Technische Universität Bergakademie Freiberg					
-	-	-	-	-	Sprach- und Kulturwissenschaften
-	-	3	1	2	Rechts-, Wirtschafts- und Sozialwissenschaften
-	1	-	-	2	Mathematik, Naturwissenschaften
-	1	1	1	1	Ingenieurwissenschaften
1	-	-	-	-	Sonstige Fachrichtungen
1	2	4	2	5	Zusammen
Internationales Hochschulinstitut Zittau					
6	-	1	5	4	Rechts-, Wirtschafts- und Sozialwissenschaften
-	-	-	4	5	Ingenieurwissenschaften
6	-	1	9	9	Zusammen
Handelshochschule Leipzig					
51	44	48	37	37	Rechts-, Wirtschafts- und Sozialwissenschaften
51	44	48	37	37	Zusammen
Dresden International University					
-	-	-	3	5	Rechts-, Wirtschafts- und Sozialwissenschaften
-	-	-	3	5	Zusammen
Hochschule für Bildende Künste Dresden					
1	-	-	-	-	Sprach- und Kulturwissenschaften
18	12	9	3	4	Kunst, Kunstwissenschaft
19	12	9	3	4	Zusammen
Hochschule für Grafik und Buchkunst Leipzig					
9	8	10	14	17	Kunst, Kunstwissenschaft
9	8	10	14	17	Zusammen
Hochschule für Musik und Theater Leipzig					
15	24	18	26	23	Kunst, Kunstwissenschaft
15	24	18	26	23	Zusammen

Noch: 6. Gasthörer in den Wintersemestern 1996/97 bis 2005/06 nach Fächergruppen und Hochschulen

Fächergruppe	1996/97	1997/98	1998/99	1999/2000	2000/01
Hochschule für Musik Dresden					
Sprach- und Kulturwissenschaften	-	-	-	-	-
Kunst, Kunstwissenschaft	10	11	9	7	5
Sonstige Fachrichtungen	-	-	-	2	-
Zusammen	10	11	9	9	5
Palucca Schule Dresden - Hochschule für Tanz					
Kunst, Kunstwissenschaft	3	-	4	4	3
Zusammen	3	-	4	4	3
Hochschule für Kirchenmusik Dresden					
Kunst, Kunstwissenschaft	-	-	-	2	-
Zusammen	-	-	-	2	-
Hochschule für Technik und Wirtschaft Dresden (FH)					
Rechts-, Wirtschafts- und Sozialwissenschaften	-	-	4	3	3
Mathematik, Naturwissenschaften	3	-	-	4	1
Agrar-, Forst- und Ernährungswissenschaften	-	-	4	2	1
Ingenieurwissenschaften	5	5	3	2	6
Kunst, Kunstwissenschaft	1	-	-	2	-
Sonstige Fachrichtungen	-	-	-	-	-
Zusammen	9	5	11	13	11
Hochschule für Technik, Wirtschaft und Kultur Leipzig (FH)					
Sprach- und Kulturwissenschaften	-	24	1	2	3
Rechts-, Wirtschafts- und Sozialwissenschaften	5	-	-	7	10
Mathematik, Naturwissenschaften	1	-	-	-	-
Ingenieurwissenschaften	11	-	7	6	9
Zusammen	17	24	8	15	22
Hochschule Mittweida (FH)					
Sprach- und Kulturwissenschaften	86	1	-	1	1
Rechts-, Wirtschafts- und Sozialwissenschaften	3	-	51	30	45
Mathematik, Naturwissenschaften	-	-	-	-	1
Ingenieurwissenschaften	3	-	-	-	1
Zusammen	92	1	51	31	48

2001/02	2002/03	2003/04	2004/05	2005/06	Fächergruppe
Hochschule für Musik Dresden					
-	-	2	-	-	Sprach- und Kulturwissenschaften
3	6	-	4	4	Kunst, Kunstwissenschaft
2	-	-	-	-	Sonstige Fachrichtungen
5	6	2	4	4	Zusammen
Palucca Schule Dresden - Hochschule für Tanz					
3	6	8	11	10	Kunst, Kunstwissenschaft
3	6	8	11	10	Zusammen
Hochschule für Kirchenmusik Dresden					
-	-	-	-	-	Kunst, Kunstwissenschaft
-	-	-	-	-	Zusammen
Hochschule für Technik und Wirtschaft Dresden (FH)					
1	1	1	2	5	Rechts-, Wirtschafts- und Sozialwissen- schaften
3	1	-	-	3	Mathematik, Naturwissenschaften
1	1	-	-	3	Agrar-, Forst- und Ernährungswissen- schaften
2	5	3	1	8	Ingenieurwissenschaften
-	-	-	1	-	Kunst, Kunstwissenschaft
-	1	-	-	-	Sonstige Fachrichtungen
7	9	4	4	19	Zusammen
Hochschule für Technik, Wirtschaft und Kultur Leipzig (FH)					
1	2	2	2	-	Sprach- und Kulturwissenschaften
11	5	15	13	8	Rechts-, Wirtschafts- und Sozialwissen- schaften
1	-	2	3	3	Mathematik, Naturwissenschaften
4	5	5	9	17	Ingenieurwissenschaften
17	12	24	27	28	Zusammen
Hochschule Mittweida (FH)					
-	1	-	-	1	Sprach- und Kulturwissenschaften
34	9	11	12	-	Rechts-, Wirtschafts- und Sozialwissen- schaften
-	1	2	-	-	Mathematik, Naturwissenschaften
-	2	3	-	-	Ingenieurwissenschaften
34	13	16	12	1	Zusammen

Noch: 6. Gasthörer in den Wintersemestern 1996/97 bis 2005/06 nach Fächergruppen und Hochschulen

Fächergruppe	1996/97	1997/98	1998/99	1999/2000	2000/01
Hochschule Zittau/Görlitz (FH)					
Sprach- und Kulturwissenschaften	3	1	2	1	3
Rechts-, Wirtschafts- und Sozialwissenschaften	-	2	1	-	1
Mathematik, Naturwissenschaften	1	-	-	-	-
Ingenieurwissenschaften	-	2	-	1	-
Sonstige Fachrichtungen	-	-	1	-	-
Zusammen	4	5	4	2	4
Westfälische Hochschule Zwickau (FH)					
Sprach- und Kulturwissenschaften	1	-	1	-	-
Rechts-, Wirtschafts- und Sozialwissenschaften	1	-	1	-	1
Mathematik, Naturwissenschaften	-	-	1	-	-
Ingenieurwissenschaften	-	2	5	7	4
Kunst, Kunstwissenschaft	-	2	2	1	2
Zusammen	2	4	10	8	7
Hochschule der Sächsischen Polizei Rothenburg (FH)¹⁾					
Rechts-, Wirtschafts- und Sozialwissenschaften	-	-	-	-	-
Sonstige Fachrichtungen	-	-	-	-	27
Zusammen	-	-	-	-	27
Evangelische Hochschule für Soziale Arbeit Dresden (FH)					
Rechts-, Wirtschafts- und Sozialwissenschaften	-	-	-	6	4
Zusammen	-	-	-	6	4
AKAD.Die Privat-Hochschulen.Fachhochschule Leipzig					
Rechts-, Wirtschafts- und Sozialwissenschaften	70	67	64	65	45
Zusammen	70	67	64	65	45
Vogtländische Fachhochschule Plauen					
Rechts-, Wirtschafts- und Sozialwissenschaften	-	-	-	4	-
Zusammen	-	-	-	4	-
Hochschule der Sächsischen Polizei (FH)²⁾					
Sonstige Fachrichtungen	x	x	x	x	x
Zusammen	x	x	x	x	x

1) ab dem Wintersemester 2003/04 den Verwaltungsfachhochschulen zugeordnet

2) bis Wintersemester 2002/03 den Fachhochschulen zugeordnet

2001/02	2002/03	2003/04	2004/05	2005/06	Fächergruppe
Hochschule Zittau/Görlitz (FH)					
2	1	-	1	6	Sprach- und Kulturwissenschaften
2	6	2	-	1	Rechts-, Wirtschafts- und Sozialwissenschaften
-	15	1	2	2	Mathematik, Naturwissenschaften
2	5	4	-	-	Ingenieurwissenschaften
-	-	-	-	-	Sonstige Fachrichtungen
6	27	7	3	9	Zusammen
Westfälische Hochschule Zwickau (FH)					
-	2	1	-	3	Sprach- und Kulturwissenschaften
-	2	1	1	-	Rechts-, Wirtschafts- und Sozialwissenschaften
2	-	-	2	-	Mathematik, Naturwissenschaften
5	2	4	3	5	Ingenieurwissenschaften
5	-	-	-	-	Kunst, Kunstwissenschaft
12	6	6	6	8	Zusammen
Hochschule der Sächsischen Polizei Rothenburg (FH)¹⁾					
131	-	x	x	x	Rechts-, Wirtschafts- und Sozialwissenschaften
-	3	x	x	x	Sonstige Fachrichtungen
131	3	x	x	x	Zusammen
Evangelische Hochschule für Soziale Arbeit Dresden (FH)					
4	6	4	7	9	Rechts-, Wirtschafts- und Sozialwissenschaften
4	6	4	7	9	Zusammen
AKAD.Die Privat-Hochschulen.Fachhochschule Leipzig					
35	48	23	23	24	Rechts-, Wirtschafts- und Sozialwissenschaften
35	48	23	23	24	Zusammen
Vogtländische Fachhochschule Plauen					
-	-	-	-	-	Rechts-, Wirtschafts- und Sozialwissenschaften
-	-	-	-	-	Zusammen
Hochschule der Sächsischen Polizei (FH)²⁾					
x	x	3	3	-	Sonstige Fachrichtungen
x	x	3	3	-	Zusammen

7. Gasthörer in den Wintersemestern 1996/97 bis 2005/06 nach Altersgruppen und Fächergruppen der ersten Fachrichtung

Alter von ... bis unter ... Jahren	Wintersemester									
	1996/97		1997/98		1998/99		1999/2000		2000/01	
	insge- samt	weib- lich	insge- samt	weib- lich	insge- samt	weib- lich	insge- samt	weib- lich	insge- samt	weib- lich
Insgesamt										
unter 20	18	15	11	8	11	6	11	4	6	6
20 - 25	77	41	107	62	90	45	93	39	108	58
25 - 30	116	53	78	35	104	49	88	37	83	43
30 - 35	57	24	51	24	51	24	62	26	56	22
35 - 40	34	19	31	21	47	24	43	22	47	18
40 - 45	21	14	16	10	31	19	40	17	29	16
45 - 50	13	9	12	6	21	12	20	9	31	14
50 - 55	20	16	12	8	9	4	12	3	27	7
55 - 60	46	24	35	22	66	37	56	32	49	29
60 - 65	75	49	65	43	91	59	107	74	146	94
65 - 70	54	28	39	27	47	27	57	29	77	41
70 - 75	45	35	19	13	19	15	31	22	38	25
75 - 80	13	10	7	7	8	7	18	14	14	8
80 und mehr	12	8	2	1	3	1	2	1	7	6
Insgesamt	601	345	485	287	598	329	640	329	718	387
Sprach- und Kulturwissenschaften										
unter 20	9	8	4	4	6	4	7	2	3	3
20 - 25	29	16	43	33	24	16	26	9	28	23
25 - 30	24	14	24	11	18	11	16	7	11	7
30 - 35	10	6	14	7	11	6	13	4	10	9
35 - 40	11	6	10	8	13	7	11	2	10	4
40 - 45	5	5	8	7	12	7	9	3	5	4
45 - 50	5	4	4	4	7	6	2	1	5	5
50 - 55	13	10	5	3	6	3	7	2	7	1
55 - 60	32	17	17	11	44	25	36	21	23	15
60 - 65	49	30	32	21	54	32	66	46	64	41
65 - 70	39	18	20	14	36	19	34	17	37	20
70 - 75	28	22	9	6	16	13	20	15	26	16
75 - 80	9	6	6	6	7	6	13	10	12	7
80 und mehr	9	5	1	-	3	1	1	1	5	4
Zusammen	272	167	197	135	257	156	261	140	246	159
Sport										
unter 20	-	-	-	-	-	-	-	-	-	-
20 - 25	-	-	-	-	-	-	-	-	-	-
25 - 30	2	-	-	-	-	-	-	-	-	-
30 - 35	-	-	-	-	-	-	-	-	-	-
35 - 40	1	-	-	-	-	-	-	-	-	-
Zusammen	3	-	-	-	-	-	-	-	-	-

Wintersemester										Alter von ... bis unter ... Jahren
2001/02		2002/03		2003/04		2004/05		2005/06		
insgesamt	weiblich	insgesamt	weiblich	insgesamt	weiblich	insgesamt	weiblich	insgesamt	weiblich	
Insgesamt										
10	6	9	8	6	3	6	4	1	1	unter 20
133	64	122	75	128	68	104	58	99	50	20 - 25
88	38	95	46	99	41	74	30	78	44	25 - 30
52	24	59	24	37	15	47	26	34	17	30 - 35
37	11	39	20	23	9	19	8	30	19	35 - 40
111	21	24	9	19	10	25	16	33	22	40 - 45
56	15	18	8	16	9	15	11	15	6	45 - 50
20	10	16	8	23	15	20	14	23	15	50 - 55
36	19	43	22	35	19	31	19	30	20	55 - 60
170	105	225	145	221	144	208	137	165	113	60 - 65
93	53	108	64	145	83	190	107	220	127	65 - 70
37	23	50	29	51	26	56	29	78	44	70 - 75
19	13	18	13	23	17	20	14	26	17	75 - 80
6	5	8	5	12	8	13	8	10	8	80 und mehr
868	407	834	476	838	467	828	481	842	503	Insgesamt
Sprach- und Kulturwissenschaften										
6	4	4	4	3	1	2	2	1	1	unter 20
34	19	23	20	39	26	11	9	13	8	20 - 25
17	8	17	11	22	12	11	4	8	7	25 - 30
6	3	19	10	7	4	14	8	5	3	30 - 35
9	5	7	4	4	2	3	2	6	6	35 - 40
7	5	7	3	8	4	11	8	7	5	40 - 45
6	4	1	1	5	4	10	9	8	5	45 - 50
5	4	6	4	12	10	8	7	14	9	50 - 55
18	13	27	15	20	13	17	14	18	13	55 - 60
115	75	145	105	151	106	135	92	122	89	60 - 65
67	42	78	49	98	56	126	77	157	99	65 - 70
29	19	35	21	34	22	30	18	50	30	70 - 75
16	12	16	11	18	13	11	8	21	14	75 - 80
6	5	6	4	9	7	11	6	8	6	80 und mehr
341	218	391	262	430	280	400	264	438	295	Zusammen
Sport										
-	-	1	1	-	-	-	-	-	-	unter 20
-	-	1	-	2	-	-	-	-	-	20 - 25
1	1	-	-	1	1	-	-	1	1	25 - 30
-	-	-	-	-	-	-	-	-	-	30 - 35
-	-	-	-	-	-	-	-	-	-	35 - 40
1	1	2	1	3	1	-	-	1	1	Zusammen

Noch: 7. Gasthörer in den Wintersemestern 1996/97 bis 2005/06 nach Altersgruppen
und Fächergruppen der ersten Fachrichtung

Alter von ... bis unter ... Jahren	Wintersemester									
	1996/97		1997/98		1998/99		1999/2000		2000/01	
	insge- samt	weib- lich	insge- samt	weib- lich	insge- samt	weib- lich	insge- samt	weib- lich	insge- samt	weib- lich
Rechts-, Wirtschafts- und Sozialwissenschaften										
unter 20		1	1	1	-	-	1	-	1	1
20 - 25	22	10	32	13	36	14	45	20	60	26
25 - 30	45	14	27	9	49	18	39	16	45	23
30 - 35	18	6	15	6	23	8	29	12	23	6
35 - 40	8	4	8	3	18	8	16	10	22	9
40 - 45	5	3	3	-	11	6	14	8	11	7
45 - 50	5	5	3	1	6	4	5	4	3	2
50 - 55	3	3	5	3	1	-	2	1	1	1
55 - 60	3	2	5	3	7	4	5	1	2	-
60 - 65	7	6	3	1	6	4	5	2	3	1
65 - 70	4	3	8	3	5	3	2	1	-	-
70 - 75	12	9	4	2	2	1	-	-	-	-
75 - 80	3	3	-	-	-	-	-	-	-	-
80 und mehr	3	3	-	-	-	-	-	-	-	-
Zusammen	139	72	114	45	164	70	163	75	171	76
Mathematik, Naturwissenschaften										
unter 20	-	-	2	-	-	-	-	-	-	-
20 - 25	3	-	5	2	3	2	8	2	5	2
25 - 30	8	1	3	1	3	1	3	-	6	3
30 - 35	3	1	3	2	2	1	3	-	5	1
35 - 40	-	-	1	-	1	1	1	1	2	1
40 - 45	2	2	2	1	1	1	4	1	4	2
45 - 50	1	-	3	1	4	1	3	1	3	2
50 - 55	-	-	-	-	1	-	1	-	3	1
55 - 60	1	-	2	-	2	-	5	5	19	9
60 - 65	3	1	3	1	4	-	15	9	55	32
65 - 70	1	-	1	1	1	-	7	2	30	12
70 - 75	-	-	-	-	-	-	5	4	7	5
75 - 80	-	-	-	-	-	-	2	2	2	1
80 und mehr	-	-	-	-	-	-	1	-	-	-
Zusammen	22	5	25	9	22	7	58	27	141	71
Humanmedizin/Gesundheitswissenschaften										
unter 20	-	-	-	-	-	-	-	-	-	-
20 - 25	-	-	-	-	-	-	-	-	-	-
25 - 30	-	-	-	-	-	-	6	3	-	-
30 - 35	-	-	-	-	-	-	-	-	-	-
35 - 40	-	-	-	-	-	-	-	-	1	-
40 - 45	-	-	-	-	-	-	1	-	-	-
45 - 50	-	-	-	-	-	-	1	-	-	-
60 - 65	-	-	1	1	-	-	-	-	1	-
65 - 70	-	-	-	-	-	-	-	-	-	-
70 - 75	-	-	2	1	-	-	-	-	-	-
Zusammen	-	-	3	2	-	-	8	3	2	-

Wintersemester										Alter von ... bis unter ... Jahren
2001/02		2002/03		2003/04		2004/05		2005/06		
insge- samt	weib- lich	insge- samt	weib- lich	insge- samt	weib- lich	insge- samt	weib- lich	insge- samt	weib- lich	
Rechts-, Wirtschafts- und Sozialwissenschaften										
1	1	-	-	-	-	1	-	-	-	unter 20
72	33	58	28	48	20	54	30	47	27	20 - 25
38	14	53	21	49	19	31	11	31	18	25 - 30
30	9	17	6	16	3	13	9	15	8	30 - 35
9	3	15	8	6	2	6	2	8	7	35 - 40
96	13	6	2	4	2	2	-	7	3	40 - 45
44	8	1	-	4	1	1	-	2	-	45 - 50
13	4	1	1	3	-	4	3	3	3	50 - 55
6	2	4	2	7	4	6	3	5	3	55 - 60
13	7	21	12	14	6	19	9	8	1	60 - 65
4	2	7	3	11	7	15	6	12	5	65 - 70
2	1	4	3	3	-	12	4	3	1	70 - 75
1	1	1	1	1	1	1	1	-	-	75 - 80
-	-	-	-	-	-	-	-	-	-	80 und mehr
329	98	188	87	166	65	165	78	141	76	Zusammen
Mathematik, Naturwissenschaften										
2	1	2	1	1	-	-	-	-	-	unter 20
9	2	13	7	11	5	7	2	8	1	20 - 25
5	1	5	1	5	2	8	2	5	-	25 - 30
3	1	7	-	8	3	8	3	4	-	30 - 35
6	-	5	3	2	1	2	1	5	-	35 - 40
2	-	4	1	1	-	2	1	3	2	40 - 45
1	-	10	2	5	3	2	-	2	-	45 - 50
2	2	5	2	6	4	3	2	3	1	50 - 55
10	3	8	3	3	-	4	2	2	1	55 - 60
37	19	43	20	36	20	26	16	20	11	60 - 65
22	9	17	7	20	6	35	15	28	9	65 - 70
3	1	8	3	9	2	7	2	12	6	70 - 75
2	-	-	-	1	1	2	2	2	1	75 - 80
-	-	1	-	1	-	-	-	-	-	80 und mehr
104	39	128	50	109	47	106	48	94	32	Zusammen
Humanmedizin/Gesundheitswissenschaften										
-	-	-	-	-	-	-	-	-	-	unter 20
-	-	-	-	-	-	3	2	-	-	20 - 25
-	-	-	-	-	-	-	-	-	-	25 - 30
-	-	1	1	-	-	-	-	-	-	30 - 35
1	-	-	-	-	-	-	-	-	-	35 - 40
2	2	-	-	-	-	-	-	-	-	40 - 45
-	-	-	-	-	-	-	-	-	-	45 - 50
-	-	-	-	-	-	-	-	-	-	60 - 65
-	-	-	-	-	-	-	-	1	-	65 - 70
-	-	-	-	-	-	-	-	-	-	70 - 75
3	2	1	1	-	-	3	2	1	-	Zusammen

Noch: 7. Gasthörer in den Wintersemestern 1996/97 bis 2005/06 nach Altersgruppen
und Fächergruppen der ersten Fachrichtung

Alter von ... bis unter ... Jahren	Wintersemester									
	1996/97		1997/98		1998/99		1999/2000		2000/01	
	insge- samt	weib- lich	insge- samt	weib- lich	insge- samt	weib- lich	insge- samt	weib- lich	insge- samt	weib- lich
Veterinärmedizin										
50 - 55	-	-	-	-	-	-	-	-	-	-
60 - 65	-	-	1	-	-	-	-	-	1	1
65 - 70	-	-	-	-	-	-	-	-	-	-
70 - 75	-	-	-	-	-	-	-	-	-	-
Zusammen	-	-	1	-	-	-	-	-	1	1
Agrar-, Forst- und Ernährungswissenschaften										
unter 20	-	-	-	-	-	-	1	1	-	-
20 - 25	-	-	1	-	3	1	-	-	1	-
25 - 30	-	-	-	-	2	2	1	-	-	-
30 - 35	-	-	1	-	-	-	1	1	1	1
35 - 40	-	-	-	-	-	-	-	-	1	1
40 - 45	-	-	-	-	-	-	-	-	-	-
50 - 55	-	-	-	-	-	-	-	-	-	-
55 - 60	-	-	-	-	-	-	1	1	1	1
60 - 65	-	-	-	-	-	-	-	-	-	-
Zusammen	-	-	2	-	5	3	4	3	4	3
Ingenieurwissenschaften										
unter 20	1	1	1	1	1	-	-	-	-	-
20 - 25	3	1	8	1	4	-	3	1	2	1
25 - 30	8	4	6	2	7	3	5	-	5	-
30 - 35	10	3	5	1	6	4	4	2	5	1
35 - 40	5	1	4	3	5	1	6	2	5	1
40 - 45	4	1	1	1	4	2	6	2	3	1
45 - 50	1	-	2	-	4	1	6	1	7	2
50 - 55	-	-	-	-	-	-	1	-	1	1
55 - 60	2	-	-	-	-	-	1	-	-	-
60 - 65	-	-	-	-	1	-	1	-	-	-
65 - 70	1	-	-	-	-	-	-	-	-	-
75 - 80	-	-	-	-	-	-	-	-	-	-
80 und mehr	-	-	-	-	-	-	-	-	-	-
Zusammen	35	11	27	9	32	11	33	8	28	7
Kunst, Kunstwissenschaft										
unter 20	7	5	3	2	4	2	2	1	2	2
20 - 25	20	14	18	13	20	12	11	7	12	6
25 - 30	29	20	18	12	25	14	17	10	15	10
30 - 35	16	8	13	8	9	5	11	6	12	4
35 - 40	9	8	8	7	10	7	9	7	5	2
40 - 45	5	3	2	1	3	3	6	3	2	2
45 - 50	1	-	-	-	-	-	3	2	2	2
50 - 55	4	3	2	2	1	1	1	-	4	3
55 - 60	8	5	11	8	12	8	8	4	4	4
60 - 65	16	12	25	19	26	23	20	17	22	19
65 - 70	9	7	10	9	5	5	14	9	10	9
70 - 75	5	4	4	4	1	1	6	3	5	4
75 - 80	1	1	1	1	1	1	3	2	-	-
80 und mehr	-	-	1	1	-	-	-	-	2	2
Zusammen	130	90	116	87	117	82	111	71	97	69

Wintersemester										Alter von ... bis unter ... Jahren
2001/02		2002/03		2003/04		2004/05		2005/06		
insgesamt	weiblich	insgesamt	weiblich	insgesamt	weiblich	insgesamt	weiblich	insgesamt	weiblich	
Veterinärmedizin										
-	-	-	-	-	-	1	-	-	-	50 - 55
-	-	1	-	-	-	1	1	-	-	60 - 65
-	-	-	-	-	-	-	-	-	-	65 - 70
-	-	1	-	-	-	1	-	1	-	70 - 75
-	-	2	-	-	-	3	1	1	-	Zusammen
Agrar-, Forst- und Ernährungswissenschaften										
-	-	-	-	-	-	-	-	-	-	unter 20
-	-	1	1	-	-	-	-	1	1	20 - 25
1	1	-	-	-	-	-	-	2	1	25 - 30
-	-	1	-	-	-	-	-	-	-	30 - 35
-	-	-	-	-	-	-	-	-	-	35 - 40
-	-	-	-	-	-	1	-	-	-	40 - 45
-	-	-	-	-	-	-	-	2	1	50 - 55
-	-	-	-	-	-	-	-	-	-	55 - 60
-	-	-	-	-	-	-	-	1	-	60 - 65
1	1	2	1	-	-	1	-	6	3	Zusammen
Ingenieurwissenschaften										
-	-	-	-	-	-	1	-	-	-	unter 20
3	-	4	1	5	3	10	5	12	5	20 - 25
4	1	6	2	9	2	5	-	13	4	25 - 30
4	3	9	4	3	2	2	1	4	1	30 - 35
4	1	3	1	5	1	4	1	3	1	35 - 40
2	-	3	-	3	1	3	2	8	5	40 - 45
3	1	1	-	2	1	1	1	3	1	45 - 50
-	-	3	-	1	-	3	1	1	1	50 - 55
-	-	1	-	1	1	-	-	-	-	55 - 60
-	-	1	-	1	-	2	-	1	1	60 - 65
-	-	-	-	1	-	2	-	2	1	65 - 70
-	-	-	-	1	-	-	-	-	-	75 - 80
-	-	-	-	1	-	-	-	-	-	80 und mehr
20	6	31	8	33	11	33	11	47	20	Zusammen
Kunst, Kunstwissenschaft										
1	-	2	2	2	2	2	2	-	-	unter 20
15	10	19	16	22	14	18	9	18	8	20 - 25
22	12	14	11	11	5	17	13	18	13	25 - 30
8	7	5	3	3	3	10	5	6	5	30 - 35
7	2	9	4	6	3	4	2	8	5	35 - 40
2	1	4	3	3	3	6	5	8	7	40 - 45
2	2	5	5	-	-	1	1	-	-	45 - 50
-	-	1	1	1	1	1	1	-	-	50 - 55
2	1	3	2	4	1	4	-	5	3	55 - 60
4	4	13	8	19	12	25	19	13	11	60 - 65
-	-	6	5	15	14	12	9	20	13	65 - 70
3	2	2	2	5	2	6	5	12	7	70 - 75
-	-	1	1	2	2	6	3	3	2	75 - 80
-	-	1	1	1	1	2	2	2	2	80 und mehr
66	41	85	64	94	63	114	76	113	76	Zusammen

Noch: 7. Gasthörer in den Wintersemestern 1996/97 bis 2005/06 nach Altersgruppen
und Fächergruppen der ersten Fachrichtung

Alter von ... bis unter ... Jahren	Wintersemester										
	1996/97		1997/98		1998/99		1999/2000		2000/01		
	insge- samt	weib- lich	insge- samt	weib- lich	insge- samt	weib- lich	insge- samt	weib- lich	insge- samt	weib- lich	
Sonstige Fachrichtungen											
unter 20	-	-	-	-	-	-	-	-	-	-	-
20 - 25	-	-	-	-	-	-	-	-	-	-	-
25 - 30	-	-	-	-	-	-	1	1	1	-	-
30 - 35	-	-	-	-	-	-	1	1	-	-	-
35 - 40	-	-	-	-	-	-	-	-	1	-	-
40 - 45	-	-	-	-	-	-	-	-	4	-	-
45 - 50	-	-	-	-	-	-	-	-	11	1	-
50 - 55	-	-	-	-	-	-	-	-	11	-	-
55 - 60	-	-	-	-	1	-	-	-	-	-	-
60 - 65	-	-	-	-	-	-	-	-	-	-	-
Zusammen	-	-	-	-	1	-	2	2	28	1	-

Wintersemester										Alter von ... bis unter ... Jahren
2001/02		2002/03		2003/04		2004/05		2005/06		
insge- samt	weib- lich	insge- samt	weib- lich	insge- samt	weib- lich	insge- samt	weib- lich	insge- samt	weib- lich	

Sonstige Fachrichtungen

-	-	-	-	-	-	-	-	-	-	unter 20
-	-	3	2	1	-	1	1	-	-	20 - 25
-	-	-	-	2	-	2	-	-	-	25 - 30
1	1	-	-	-	-	-	-	-	-	30 - 35
1	-	-	-	-	-	-	-	-	-	35 - 40
-	-	-	-	-	-	-	-	-	-	40 - 45
-	-	-	-	-	-	-	-	-	-	45 - 50
-	-	-	-	-	-	-	-	-	-	50 - 55
-	-	-	-	-	-	-	-	-	-	55 - 60
1	-	1	-	-	-	-	-	-	-	60 - 65
3	1	4	2	3	-	3	1	-	-	Zusammen

8. Gasthörer in den Wintersemestern 1996/97 bis 2005/06 nach Altersgruppen und Hochschularten

Alter von ... bis unter ... Jahren	Wintersemester									
	1996/97		1997/98		1998/99		1999/2000		2000/01	
	insge- samt	weib- lich	insge- samt	weib- lich	insge- samt	weib- lich	insge- samt	weib- lich	insge- samt	weib- lich
Hochschulen										
unter 20	18	15	11	8	11	6	11	4	6	6
20 - 25	77	41	107	62	90	45	93	39	108	58
25 - 30	116	53	78	35	104	49	88	37	83	43
30 - 35	57	24	51	24	51	24	62	26	56	22
35 - 40	34	19	31	21	47	24	43	22	47	18
40 - 45	21	14	16	10	31	19	40	17	29	16
45 - 50	13	9	12	6	21	12	20	9	31	14
50 - 55	20	16	12	8	9	4	12	3	27	7
55 - 60	46	24	35	22	66	37	56	32	49	29
60 - 65	75	49	65	43	91	59	107	74	146	94
65 - 70	54	28	39	27	47	27	57	29	77	41
70 - 75	45	35	19	13	19	15	31	22	38	25
75 - 80	13	10	7	7	8	7	18	14	14	8
80 und mehr	12	8	2	1	3	1	2	1	7	6
Insgesamt	601	345	485	287	598	329	640	329	718	387
Universitäten										
unter 20	11	10	8	6	6	4	8	2	4	4
20 - 25	34	19	54	28	44	23	52	20	68	37
25 - 30	42	20	33	18	26	14	37	15	30	14
30 - 35	22	10	19	8	22	10	22	6	25	11
35 - 40	20	8	17	10	16	7	18	5	16	5
40 - 45	9	7	10	8	18	10	17	4	8	5
45 - 50	10	8	6	4	13	8	10	2	10	8
50 - 55	17	14	10	8	8	4	9	1	13	4
55 - 60	27	16	31	20	62	37	55	32	46	28
60 - 65	52	35	64	42	90	59	106	73	145	93
65 - 70	37	23	39	27	47	27	57	29	77	41
70 - 75	29	23	19	13	19	15	31	22	38	25
75 - 80	7	6	7	7	8	7	18	14	14	8
80 und mehr	6	5	2	1	3	1	2	1	7	6
Zusammen	323	204	319	200	382	226	442	226	501	289
Kunsthochschulen										
unter 20	6	4	3	2	4	2	2	1	2	2
20 - 25	18	12	17	12	18	11	9	6	10	4
25 - 30	28	19	16	10	25	14	15	9	14	10
30 - 35	14	6	12	7	9	5	12	7	12	4
35 - 40	8	7	6	5	10	7	8	6	5	2
40 - 45	5	3	2	1	1	1	6	3	2	2
45 - 50	1	-	-	-	-	-	2	2	1	1
50 - 55	2	1	-	-	-	-	-	-	2	2
55 - 60	-	-	3	2	1	-	-	-	1	1
60 - 65	2	2	1	1	-	-	-	-	-	-
70 - 75	-	-	-	-	-	-	-	-	-	-
Zusammen	84	54	60	40	68	40	54	34	49	28

Wintersemester										Alter von ... bis unter ... Jahren
2001/02		2002/03		2003/04		2004/05		2005/06		
insge- samt	weib- lich	insge- samt	weib- lich	insge- samt	weib- lich	insge- samt	weib- lich	insge- samt	weib- lich	
Hochschulen										
10	6	9	8	6	3	6	4	1	1	unter 20
133	64	122	75	128	68	104	58	99	50	20 - 25
88	38	95	46	99	41	74	30	78	44	25 - 30
52	24	59	24	37	15	47	26	34	17	30 - 35
37	11	39	20	23	9	19	8	30	19	35 - 40
111	21	24	9	19	10	25	16	33	22	40 - 45
56	15	18	8	16	9	15	11	15	6	45 - 50
20	10	16	8	23	15	20	14	23	15	50 - 55
36	19	43	22	35	19	31	19	30	20	55 - 60
170	105	225	145	221	144	208	137	165	113	60 - 65
93	53	108	64	145	83	190	107	220	127	65 - 70
37	23	50	29	51	26	56	29	78	44	70 - 75
19	13	18	13	23	17	20	14	26	17	75 - 80
6	5	8	5	12	8	13	8	10	8	80 und mehr
868	407	834	476	838	467	828	481	842	503	Insgesamt
Universitäten										
8	5	7	6	4	1	2	2	-	-	unter 20
96	41	81	49	87	47	62	31	51	25	20 - 25
42	17	43	17	53	18	35	11	34	15	25 - 30
20	6	34	13	21	9	25	14	14	8	30 - 35
19	6	14	7	12	4	7	3	15	7	35 - 40
10	6	10	3	9	4	13	7	16	11	40 - 45
13	6	11	3	14	8	14	10	14	6	45 - 50
8	6	9	6	22	14	16	11	20	12	50 - 55
32	18	40	22	33	18	28	17	27	18	55 - 60
169	104	222	145	220	144	207	137	163	112	60 - 65
93	53	107	63	144	83	188	107	218	126	65 - 70
36	23	50	29	50	26	55	29	78	44	70 - 75
19	13	18	13	23	17	20	14	26	17	75 - 80
6	5	8	5	12	8	13	8	10	8	80 und mehr
571	309	654	381	704	401	685	401	686	409	Zusammen
Kunsthochschulen										
1	-	2	2	2	2	2	2	-	-	unter 20
12	8	16	13	19	12	18	9	18	8	20 - 25
16	8	14	11	12	6	17	13	17	13	25 - 30
8	7	5	3	3	3	8	4	6	5	30 - 35
8	2	9	4	6	3	4	2	8	5	35 - 40
1	1	4	3	3	3	6	5	8	7	40 - 45
1	1	4	4	-	-	1	1	-	-	45 - 50
-	-	1	1	1	1	1	1	-	-	50 - 55
2	1	1	-	1	-	1	-	1	-	55 - 60
1	1	-	-	-	-	-	-	-	-	60 - 65
1	-	-	-	-	-	-	-	-	-	70 - 75
51	29	56	41	47	30	58	37	58	38	Zusammen

Noch: 8. Gasthörer in den Wintersemestern 1996/97 bis 2005/06 nach Altersgruppen und Hochschularten

Alter von ... bis unter ... Jahren	Wintersemester									
	1996/97		1997/98		1998/99		1999/2000		2000/01	
	insge- samt	weib- lich	insge- samt	weib- lich	insge- samt	weib- lich	insge- samt	weib- lich	insge- samt	weib- lich
Fachhochschulen (ohne Verwaltungsfachhochschulen)										
unter 20	1	1	-	-	1	-	1	1	-	-
20 - 25	25	10	36	22	28	11	32	13	30	17
25 - 30	46	14	29	7	53	21	36	13	39	19
30 - 35	21	8	20	9	20	9	28	13	19	7
35 - 40	6	4	8	6	21	10	17	11	26	11
40 - 45	7	4	4	1	12	8	17	10	19	9
45 - 50	2	1	6	2	8	4	8	5	20	5
50 - 55	1	1	2	-	1	-	3	2	12	1
55 - 60	19	8	1	-	3	-	1	-	2	-
60 - 65	21	12	-	-	1	-	1	1	1	1
65 - 70	17	5	-	-	-	-	-	-	-	-
70 - 75	16	12	-	-	-	-	-	-	-	-
75 - 80	6	4	-	-	-	-	-	-	-	-
80 und mehr	6	3	-	-	-	-	-	-	-	-
Zusammen	194	87	106	47	148	63	144	69	168	70
Verwaltungsfachhochschulen										
20 - 25	-	-	-	-	-	-	-	-	-	-
25 - 30	-	-	-	-	-	-	-	-	-	-
Zusammen	-	-	-	-	-	-	-	-	-	-

Wintersemester										Alter von ... bis unter ... Jahren
2001/02		2002/03		2003/04		2004/05		2005/06		
insge- samt	weib- lich	insge- samt	weib- lich	insge- samt	weib- lich	insge- samt	weib- lich	insge- samt	weib- lich	

**Fachhochschulen
(ohne Verwaltungsfachhochschulen)**

1	1	-	-	-	-	2	-	1	1	unter 20
25	15	25	13	21	9	23	17	30	17	20 - 25
30	13	38	18	32	17	20	6	27	16	25 - 30
24	11	20	8	13	3	14	8	14	4	30 - 35
10	3	16	9	5	2	8	3	7	7	35 - 40
100	14	10	3	7	3	6	4	9	4	40 - 45
42	8	3	1	2	1	-	-	1	-	45 - 50
12	4	6	1	-	-	3	2	3	3	50 - 55
2	-	2	-	1	1	2	2	2	2	55 - 60
-	-	3	-	1	-	1	-	2	1	60 - 65
-	-	1	1	1	-	2	-	2	1	65 - 70
-	-	-	-	1	-	1	-	-	-	70 - 75
-	-	-	-	-	-	-	-	-	-	75 - 80
-	-	-	-	-	-	-	-	-	-	80 und mehr
246	69	124	54	84	36	82	42	98	56	Zusammen

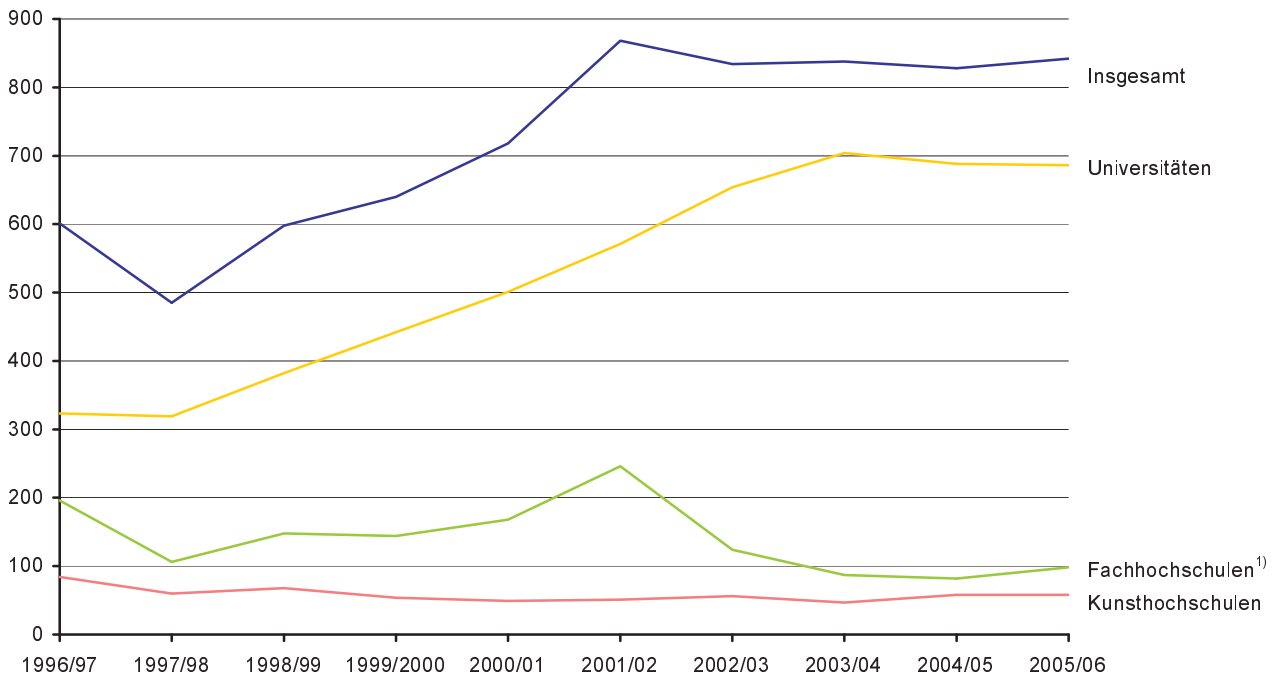
Verwaltungsfachhochschulen

-	-	-	-	1	-	1	1	-	-	20 - 25
-	-	-	-	2	-	2	-	-	-	25 - 30
-	-	-	-	3	-	3	1	-	-	Zusammen

9. Gasthörer in den Wintersemestern 1996/97 bis 2005/06 nach ausgewählten Fächergruppen der ersten Fachrichtung und Durchschnittsalter

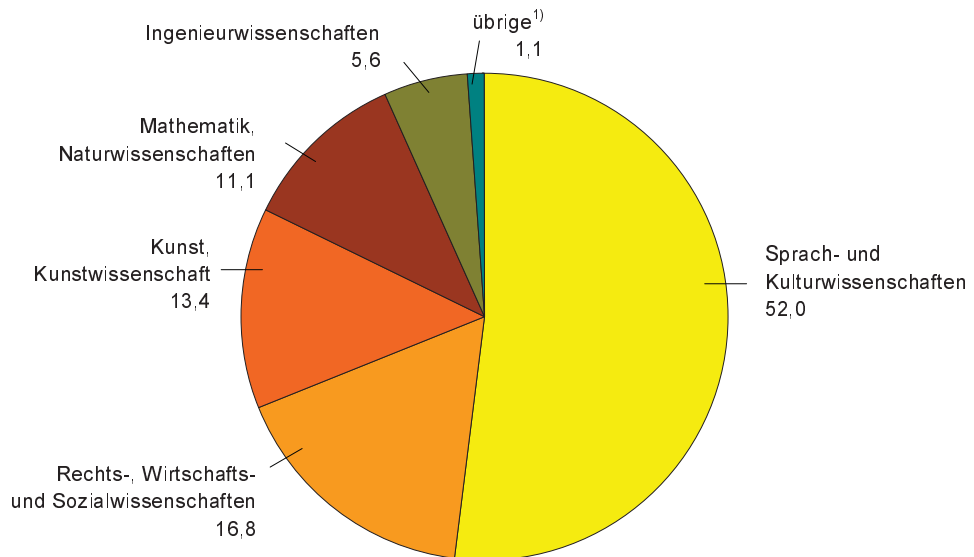
Fächergruppe	insgesamt = i		Wintersemester									
	männlich = m	weiblich = w	1996/97	1997/98	1998/99	1999/ 2000	2000/01	2001/02	2002/03	2003/04	2004/05	2005/06
Insgesamt												
Insgesamt	i		601	485	598	640	718	868	834	838	828	842
	m		256	198	269	311	331	461	358	371	347	339
	w		345	287	329	329	387	407	476	467	481	503
darunter												
Sprach- und Kulturwissenschaften	i		272	197	257	261	246	341	391	430	400	438
	m		105	62	101	121	87	123	129	150	136	143
	w		167	135	156	140	159	218	262	280	264	295
Rechts-, Wirtschafts- und Sozialwissenschaften	i		139	114	164	163	171	329	188	166	165	141
	m		67	69	94	88	95	231	101	101	87	65
	w		72	45	70	75	76	98	87	65	78	76
Mathematik, Naturwissenschaften	i		22	25	22	58	141	104	128	109	106	94
	m		17	16	15	31	70	65	78	62	58	62
	w		5	9	7	27	71	39	50	47	48	32
Ingenieurwissenschaften	i		35	27	32	33	28	20	31	33	33	47
	m		24	18	21	25	21	14	23	22	22	27
	w		11	9	11	8	7	6	8	11	11	20
Kunst, Kunstwissenschaft	i		130	116	117	111	97	66	85	94	114	113
	m		40	29	35	40	28	25	21	31	38	37
	w		90	87	82	71	69	41	64	63	76	76
Durchschnittsalter												
Insgesamt	i		44,6	41,2	43,3	45,0	46,9	46,5	48,9	50,4	52,5	53,3
	m		41,9	38,4	40,9	41,4	45,3	44,1	47,4	47,8	50,9	51,8
	w		46,7	43,2	45,3	48,4	48,2	49,1	49,9	52,5	53,7	54,3
darunter												
Sprach- und Kulturwissenschaften	i		52,2	44,3	51,8	52,5	54,4	56,0	57,8	57,6	60,6	62,2
	m		52,6	44,2	52,0	47,1	57,6	53,9	58,9	56,8	61,3	63,0
	w		52,0	44,3	51,7	57,2	52,6	57,2	57,3	58,0	60,3	61,8
Rechts-, Wirtschafts- und Sozialwissenschaften	i		38,8	35,6	33,9	32,1	29,5	37,7	34,6	35,7	39,5	35,4
	m		31,7	35,1	32,2	31,7	29,7	38,7	33,2	34,7	40,8	38,4
	w		45,4	36,4	36,1	32,6	29,3	35,5	36,3	37,2	38,0	32,8
Mathematik, Naturwissenschaften	i		36,7	38,2	43,5	51,7	57,5	54,0	52,1	53,8	55,2	55,7
	m		35,6	37,5	48,5	45,9	56,7	52,1	51,7	54,2	52,9	52,3
	w		40,6	39,6	32,7	58,5	58,3	57,3	52,8	53,2	57,9	62,3
Ingenieurwissenschaften	i		34,4	29,1	34,1	38,4	36,9	34,1	35,5	37,7	35,5	33,8
	m		36,3	28,6	34,0	38,9	35,9	33,8	37,5	39,8	36,6	31,9
	w		30,2	30,1	34,4	36,9	40,1	34,8	29,8	33,4	33,2	36,5
Kunst, Kunstwissenschaft	i		39,4	44,3	41,0	46,4	45,7	33,5	40,7	46,0	47,0	47,8
	m		37,7	39,0	33,6	44,8	36,3	31,4	41,6	43,2	44,1	45,4
	w		40,2	46,1	44,2	47,4	49,6	34,8	40,4	47,4	48,4	49,0

Abb. 1 Gasthörer in den Wintersemestern 1996/97 bis 2005/06



1) einschließlich Verwaltungsfachhochschulen

Abb. 2 Gasthörer im Wintersemester 2005/06 nach Fächergruppen der ersten Fachrichtung in Prozent



1) Humanmedizin/Gesundheitswissenschaften; Veterinärmedizin; Agrar-, Forst- und Ernährungswissenschaften; sonstige Fachrichtungen

Abb. 3 Gasthörer im Wintersemester 2005/06 nach Altersgruppen und Geschlecht

