



# Statistischer Bericht



## Bevölkerungsstand des Freistaates Sachsen nach Kreisfreien Städten und Landkreisen

31. Dezember 2017

A | 1 – vj 4/17

## Zeichenerklärung

- Nichts vorhanden (genau Null)
- 0 weniger als die Hälfte von 1 in der letzten besetzten Stelle, jedoch mehr als nichts
- ... Angabe fällt später an
- / Zahlenwert nicht sicher genug
- . Zahlenwert unbekannt oder geheim zu halten
- x Tabellenfach gesperrt, weil Aussage nicht sinnvoll
- () Aussagewert ist eingeschränkt
- p vorläufige Zahl
- r berichtigte Zahl
- s geschätzte Zahl

Allen Rechnungen liegen die ungerundeten Werte zugrunde. In einzelnen Fällen können bei der Summenbildung geringe Abweichungen entstehen, die in Abbildungen und Tabellen auf ab- bzw. aufgerundete Einzelangaben zurückzuführen sind.

**Herausgeber, Redaktion, Gestaltung, Satz**  
Statistisches Landesamt des Freistaates Sachsen  
Macherstraße 63, 01917 Kamenz  
Telefon +49 3578 33-1913  
Telefax +49 3578 33-1921  
E-Mail [info@statistik.sachsen.de](mailto:info@statistik.sachsen.de)

**Druck**  
Diese Veröffentlichung steht ausschließlich in elektronischer Form bereit.

**Redaktionsschluss**  
März 2019

**Bezug**  
Download im Internet kostenfrei unter  
[www.statistik.sachsen.de](http://www.statistik.sachsen.de)

**Erscheinungsfolge**  
vierteljährlich

**Verteilerhinweis**  
Diese Informationsschrift wird von der Sächsischen Staatsregierung im Rahmen ihrer verfassungsmäßigen Verpflichtung zur Information der Öffentlichkeit herausgegeben. Sie darf weder von Parteien noch von deren Kandidaten oder Helfern im Zeitraum von sechs Monaten vor einer Wahl zum Zwecke der Wahlwerbung verwendet werden. Dies gilt für alle Wahlen.  
Missbräuchlich ist insbesondere die Verteilung auf Wahlveranstaltungen, an Informationsständen der Parteien sowie das Einlegen, Aufdrucken oder Aufkleben parteipolitischer Informationen oder Werbemittel. Untersagt ist auch die Weitergabe an Dritte zur Verwendung bei der Wahlwerbung.  
Auch ohne zeitlichen Bezug zu einer bevorstehenden Wahl darf die vorliegende Druckschrift nicht so verwendet werden, dass dies als Parteinahme des Herausgebers zu Gunsten einzelner politischer Gruppen verstanden werden könnte.  
Diese Beschränkungen gelten unabhängig vom Vertriebsweg, also unabhängig davon, auf welchem Wege und in welcher Anzahl diese Informationsschrift dem Empfänger zugegangen ist. Erlaubt ist jedoch den Parteien, diese Informationsschrift zur Unterrichtung ihrer Mitglieder zu verwenden.

**Copyright**  
Statistisches Landesamt des Freistaates Sachsen, Kamenz 2019  
Vervielfältigung und Verbreitung, auch auszugsweise, mit Quellenangabe gestattet.

ISSN 2195-3031

**Statistischer Bericht A I 1 - hj 4/17**  
**Bevölkerungsstand des Freistaates Sachsen nach Kreisfreien Städten und Landkreisen**  
**31. Dezember 2017**

[Titel](#)

[Impressum](#)

**Inhalt**

[Vorbemerkungen](#)

Tabellen

1. [Geschlecht](#)
2. [Deutsche Bevölkerung nach Kreisfreien Städten und Landkreisen sowie Geschlecht](#)
3. [sowie Geschlecht](#)
4. [Bevölkerung 1990 bis 2017 nach Kreisfreien Städten und Landkreisen sowie ausgewählten Berichtsjahren](#)

**Abbildungen**

1. [Bevölkerungszu- bzw. -abnahme \(-\) Dezember 2017 gegenüber Dezember 2016](#)
2. [Bevölkerung am 31. Dezember 2017 nach Kreisfreien Städten und Landkreisen](#)
3. [Bevölkerungszu- bzw. -abnahme \(-\) Dezember 2017 gegenüber Dezember 2016 nach Kreisfreien Städten und Landkreisen](#)
4. [Bevölkerungsdichte am 31. Dezember 2017 nach Kreisfreien Städten und Landkreisen](#)
5. [Ausländer je 100 Einwohner am 31. Dezember 2017 nach Kreisfreien Städten und Landkreisen](#)

## [Inhalt](#)

### **Vorbemerkungen**

Diese Veröffentlichung beinhaltet die Ergebnisse der Bevölkerungsfortschreibung für den Freistaat Sachsen zum 31. Dezember 2017 nach Kreisfreien Städten und Landkreisen auf Basis der Zensusergebnisse vom 9. Mai 2011. Die Bevölkerungsfortschreibung erfolgte entsprechend den Ergebnissen der Statistik der natürlichen und der räumlichen Bevölkerungsbewegung. Neben Geburten, Sterbefällen, Zu- und Fortzügen werden bei der Bevölkerungsfortschreibung Bestandsänderungen auf Grund von nachgereichten Meldungen der Standes- und Meldeämter berücksichtigt. Dadurch können die fortgeschriebenen Einwohnerzahlen abweichen. Die Entwicklung des Bevölkerungsstandes ab 2016 ist aufgrund methodischer Änderungen bei den Wanderungsstatistiken, technischer Weiterentwicklungen der Datenlieferungen aus dem Meldewesen sowie der Umstellung auf ein neues statistisches Aufbereitungsverfahren nur bedingt mit den Vorjahreswerten vergleichbar. Einschränkungen bei der Genauigkeit der Ergebnisse können aus der erhöhten Zuwanderung und den dadurch bedingten Problemen bei der melderechtlichen Erfassung Schutzsuchender resultieren.

Die Ergebnisse können Fälle mit unbestimmtem Geschlecht enthalten, die durch ein definiertes Umschlüsselungsverfahren auf männlich und weiblich verteilt wurden.

Bezogen auf den Gebietsstand am 1. Januar 2018 gliederte sich der Freistaat Sachsen in 3 Kreisfreie Städte und 10 Landkreise.

### **Rechtsgrundlagen**

Gesetz über die Statistik für Bundeszwecke (Bundesstatistikgesetz – BStatG) in der Fassung der Bekanntmachung vom 20. Oktober 2016 (BGBl. I S. 2394), in der jeweils gültigen Fassung;

Gesetz über die Statistik der Bevölkerungsbewegung und die Fortschreibung des Bevölkerungsstandes (Bevölkerungsstatistikgesetz – BevStatG) vom 20. April 2013 (BGBl. I S. 826); in der jeweils gültigen Fassung;

Sächsisches Meldegesetz (SächsMG) in der Fassung der Bekanntmachung vom 4. Juli 2006 (SächsGVBl. S. 388), in der jeweils gültigen Fassung.

### **Erläuterungen**

Bei der Fortschreibung der Bevölkerung wird auf der Grundlage der jeweils letzten allgemeinen Volkszählung nach den Ergebnissen der Statistik der natürlichen und räumlichen Bevölkerungsbewegung der Bevölkerungsstand zu einem gegebenen Zeitpunkt ermittelt.

Basis für diesen Bericht ist die zum 9. Mai 2011 nachgewiesene Bevölkerung. Zur Bevölkerung zählen bei der Fortschreibung alle Personen, die im ausgewiesenen Gebiet ihre alleinige Wohnung oder Hauptwohnung haben außer den Angehörigen der ausländischen Stationierungstreitkräfte sowie den ausländischen diplomatischen und konsularischen Vertretungen mit ihren Familienangehörigen.

Ausländer sind alle Personen, die nicht Deutsche im Sinne des Artikels 116 Abs. 1 des Grundgesetzes sind. Dazu gehören auch Staatenlose und Personen mit "ungeklärter" Staatsangehörigkeit. Deutsche, die zugleich eine fremde Staatsangehörigkeit besitzen, zählen als Deutsche.

Hauptwohnung ist die vorwiegend benutzte Wohnung des Einwohners. Hauptwohnung eines verheirateten Einwohners, der nicht dauernd von seiner Familie getrennt lebt, ist die vorwiegend benutzte Wohnung der Familie. In Zweifelsfällen ist die vorwiegend benutzte Wohnung dort, wo der Schwerpunkt der Lebensbeziehungen des Einwohners liegt.

[Inhalt](#)**1. Bevölkerung nach Kreisfreien Städten und Landkreisen sowie Geschlecht**

31. Dezember 2017

Kreisfreie Stadt Landkreis Land	Insgesamt	Männlich	Weiblich	Bevölkerungszu- bzw. -abnahme (-)					
				insgesamt		männlich		weiblich	
				absolut	%	absolut	%	absolut	%
Chemnitz, Stadt	246 855	121 771	125 084	502	0,2	492	0,4	10	0,0
Erzgebirgskreis	340 373	166 510	173 863	-3 763	-1,1	-1 974	-1,2	-1 789	-1,0
Mittelsachsen	308 153	153 154	154 999	-2 352	-0,8	-1 063	-0,7	-1 289	-0,8
Vogtlandkreis	229 584	111 835	117 749	-1 467	-0,6	-759	-0,7	-708	-0,6
Zwickau	319 988	155 999	163 989	-2 111	-0,7	-867	-0,6	-1 244	-0,8
Dresden, Stadt	551 072	274 513	276 559	3 900	0,7	2 115	0,8	1 785	0,6
Bautzen	302 634	149 377	153 257	-2 057	-0,7	-1 180	-0,8	-877	-0,6
Görlitz	256 587	125 660	130 927	-1 750	-0,7	-800	-0,6	-950	-0,7
Meißen	242 862	119 693	123 169	-1 027	-0,4	-577	-0,5	-450	-0,4
Osterzgebirge	245 418	121 107	124 311	-648	-0,3	-338	-0,3	-310	-0,2
Leipzig, Stadt	581 980	285 777	296 203	10 892	1,9	5 485	2,0	5 407	1,9
Leipzig	258 008	126 530	131 478	-325	-0,1	-171	-0,1	-154	-0,1
Nordsachsen	197 794	98 288	99 506	-269	-0,1	-140	-0,1	-129	-0,1
<b>Sachsen</b>	<b>4 081 308</b>	<b>2 010 214</b>	<b>2 071 094</b>	<b>-475</b>	<b>-0,0</b>	<b>223</b>	<b>0,0</b>	<b>-698</b>	<b>-0,0</b>

[Inhalt](#)**2. Deutsche Bevölkerung nach Kreisfreien Städten und Landkreisen sowie Geschlecht**

31. Dezember 2017

Kreisfreie Stadt Landkreis Land	Insgesamt	Männlich	Weiblich	Bevölkerungszu- bzw. -abnahme (-)					
				insgesamt		männlich		weiblich	
				absolut	%	absolut	%	absolut	%
Chemnitz, Stadt	228 545	110 467	118 078	-1 537	-0,7	-645	-0,6	-892	-0,7
Erzgebirgskreis	334 013	162 738	171 275	-3 370	-1,0	-1 685	-1,0	-1 685	-1,0
Mittelsachsen	298 510	147 198	151 312	-2 814	-0,9	-1 342	-0,9	-1 472	-1,0
Vogtlandkreis	221 930	107 269	114 661	-2 328	-1,0	-1 161	-1,1	-1 167	-1,0
Zwickau	310 073	150 132	159 941	-2 774	-0,9	-1 289	-0,9	-1 485	-0,9
Dresden, Stadt	512 671	252 997	259 674	-1	-0,0	111	0,0	-112	-0,0
Bautzen	296 634	145 862	150 772	-1 719	-0,6	-887	-0,6	-832	-0,5
Görlitz	245 865	120 008	125 857	-2 627	-1,1	-1 245	-1,0	-1 382	-1,1
Meißen	235 887	115 256	120 631	-1 345	-0,6	-739	-0,6	-606	-0,5
Osterzgebirge	239 148	117 489	121 659	-756	-0,3	-334	-0,3	-422	-0,3
Leipzig, Stadt	529 804	256 245	273 559	6 239	1,2	3 009	1,2	3 230	1,2
Leipzig	252 111	122 909	129 202	-627	-0,2	-365	-0,3	-262	-0,2
Nordsachsen	190 380	93 625	96 755	-922	-0,5	-492	-0,5	-430	-0,4
<b>Sachsen</b>	<b>3 895 571</b>	<b>1 902 195</b>	<b>1 993 376</b>	<b>-14 581</b>	<b>-0,4</b>	<b>-7 064</b>	<b>-0,4</b>	<b>-7 517</b>	<b>-0,4</b>

[Inhalt](#)**3. Ausländer nach Kreisfreien Städten und Landkreisen sowie Geschlecht**

31. Dezember 2017

Kreisfreie Stadt Landkreis Land	Insgesamt	Männlich	Weiblich	Bevölkerungszu- bzw. -abnahme (-)					
				insgesamt		männlich		weiblich	
				absolut	%	absolut	%	absolut	%
Chemnitz, Stadt	18 310	11 304	7 006	2 039	12,5	1 137	11,2	902	14,8
Erzgebirgskreis	6 360	3 772	2 588	-393	-5,8	-289	-7,1	-104	-3,9
Mittelsachsen	9 643	5 956	3 687	462	5,0	279	4,9	183	5,2
Vogtlandkreis	7 654	4 566	3 088	861	12,7	402	9,7	459	17,5
Zwickau	9 915	5 867	4 048	663	7,2	422	7,8	241	6,3
Dresden, Stadt	38 401	21 516	16 885	3 901	11,3	2 004	10,3	1 897	12,7
Bautzen	6 000	3 515	2 485	-338	-5,3	-293	-7,7	-45	-1,8
Görlitz	10 722	5 652	5 070	877	8,9	445	8,5	432	9,3
Meißen	6 975	4 437	2 538	318	4,8	162	3,8	156	6,5
Osterzgebirge	6 270	3 618	2 652	108	1,8	-4	-0,1	112	4,4
Leipzig, Stadt	52 176	29 532	22 644	4 653	9,8	2 476	9,2	2 177	10,6
Leipzig	5 897	3 621	2 276	302	5,4	194	5,7	108	5,0
Nordsachsen	7 414	4 663	2 751	653	9,7	352	8,2	301	12,3
<b>Sachsen</b>	<b>185 737</b>	<b>108 019</b>	<b>77 718</b>	<b>14 106</b>	<b>8,2</b>	<b>7 287</b>	<b>7,2</b>	<b>6 819</b>	<b>9,6</b>

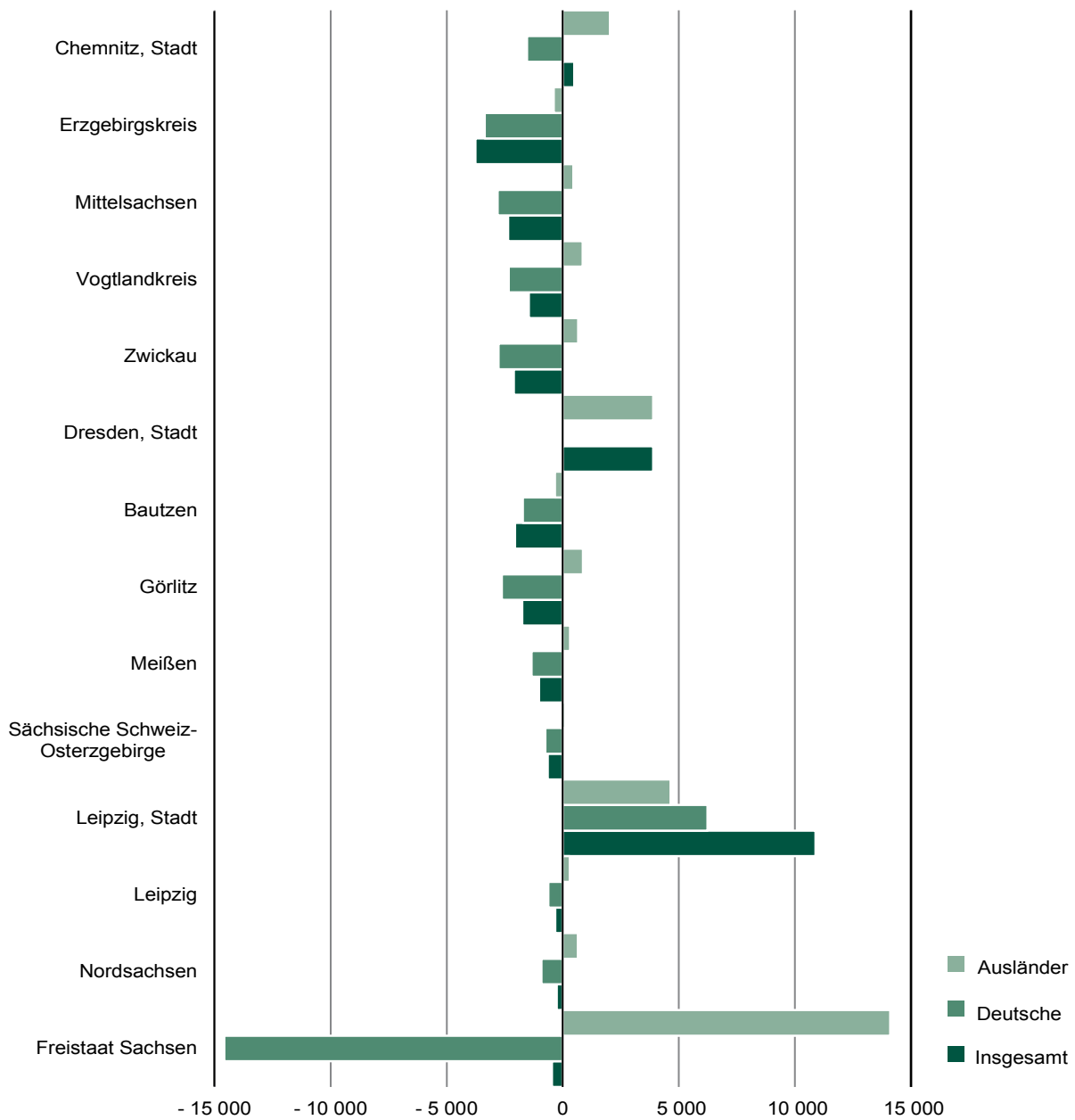
[Inhalt](#)**4. Bevölkerung<sup>1)</sup> 1990 bis 2017 nach Kreisfreien Städten und Landkreisen sowie ausgewählten Berichtsjahren**

Kreisfreie Stadt Landkreis Land	3. Oktober 1990	31. Dezember				9. Mai 2011
		1995	2000	2005	2010	
Chemnitz, Stadt	317 486	288 268	259 246	246 587	243 248	240 253
Erzgebirgskreis	459 644	434 001	417 201	393 225	368 167	361 791
Mittelsachsen	395 731	377 125	369 146	348 725	328 342	322 077
Vogtlandkreis	298 479	284 076	274 228	260 210	244 402	240 053
Zwickau	412 805	391 545	379 405	361 001	341 932	335 220
Dresden, Stadt	514 071	495 424	477 807	495 181	523 058	512 354
Bautzen	392 132	374 309	363 677	342 712	321 511	315 174
Görlitz	369 625	343 077	323 025	297 785	276 924	269 647
Meißen	289 937	278 897	275 413	264 722	253 069	247 054
Osterzgebirge	277 113	269 580	272 640	262 082	252 308	246 818
Leipzig, Stadt	560 387	519 710	493 208	502 651	522 883	502 979
Leipzig	282 363	279 426	290 518	279 458	267 410	262 214
Nordsachsen	237 762	231 165	230 067	219 415	206 223	201 165
<b>Sachsen</b>	<b>4 807 535</b>	<b>4 566 603</b>	<b>4 425 581</b>	<b>4 273 754</b>	<b>4 149 477</b>	<b>4 056 799</b>

1) 1990 bis 2010 Bevölkerungsfortschreibung auf Basis der Registerdaten vom 3. Oktober 1990,  
ab 9. Mai 2011 auf Basis der Zensusdaten vom 9. Mai 2011



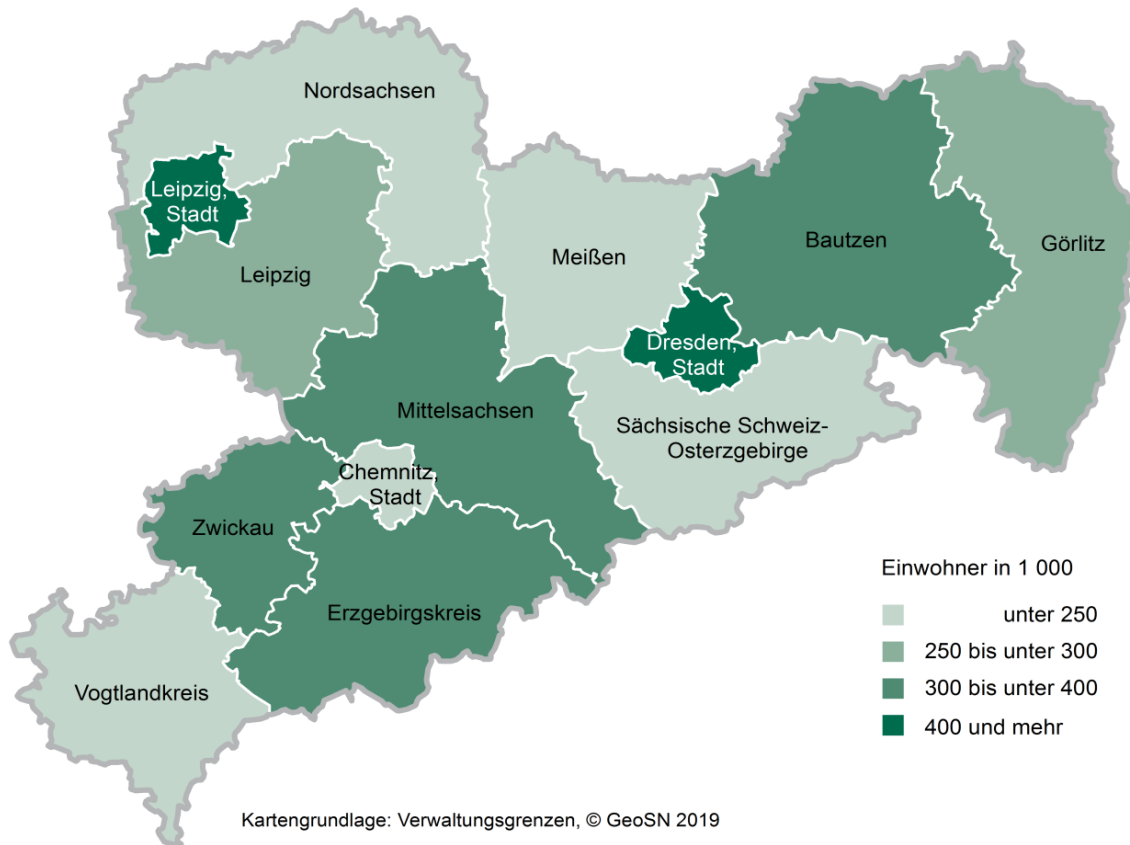
31. Dezember						
2011	2012	2013	2014	2015	2016	2017
240 543	241 210	242 022	243 521	248 645	246 353	246 855
359 103	355 275	351 309	349 582	347 665	344 136	340 373
320 062	317 204	314 591	312 711	312 450	310 505	308 153
238 443	236 227	233 970	232 390	232 318	231 051	229 584
333 291	330 294	327 062	325 137	324 534	322 099	319 988
517 765	525 105	530 754	536 308	543 825	547 172	551 072
313 618	310 898	308 350	306 570	306 273	304 691	302 634
267 815	264 673	262 168	260 188	260 000	258 337	256 587
246 237	244 717	243 716	243 745	245 244	243 889	242 862
246 275	245 927	245 939	245 954	247 412	246 066	245 418
510 043	520 838	531 562	544 479	560 472	571 088	581 980
260 925	259 207	257 596	257 647	258 408	258 333	258 008
200 062	198 629	197 346	197 042	197 605	198 063	197 794
<b>4 054 182</b>	<b>4 050 204</b>	<b>4 046 385</b>	<b>4 055 274</b>	<b>4 084 851</b>	<b>4 081 783</b>	<b>4 081 308</b>

[Inhalt](#)
**Abb. 1 Bevölkerungszu- bzw. -abnahme(-) Dezember 2017 gegenüber Dezember 2016**


[Inhalt](#)

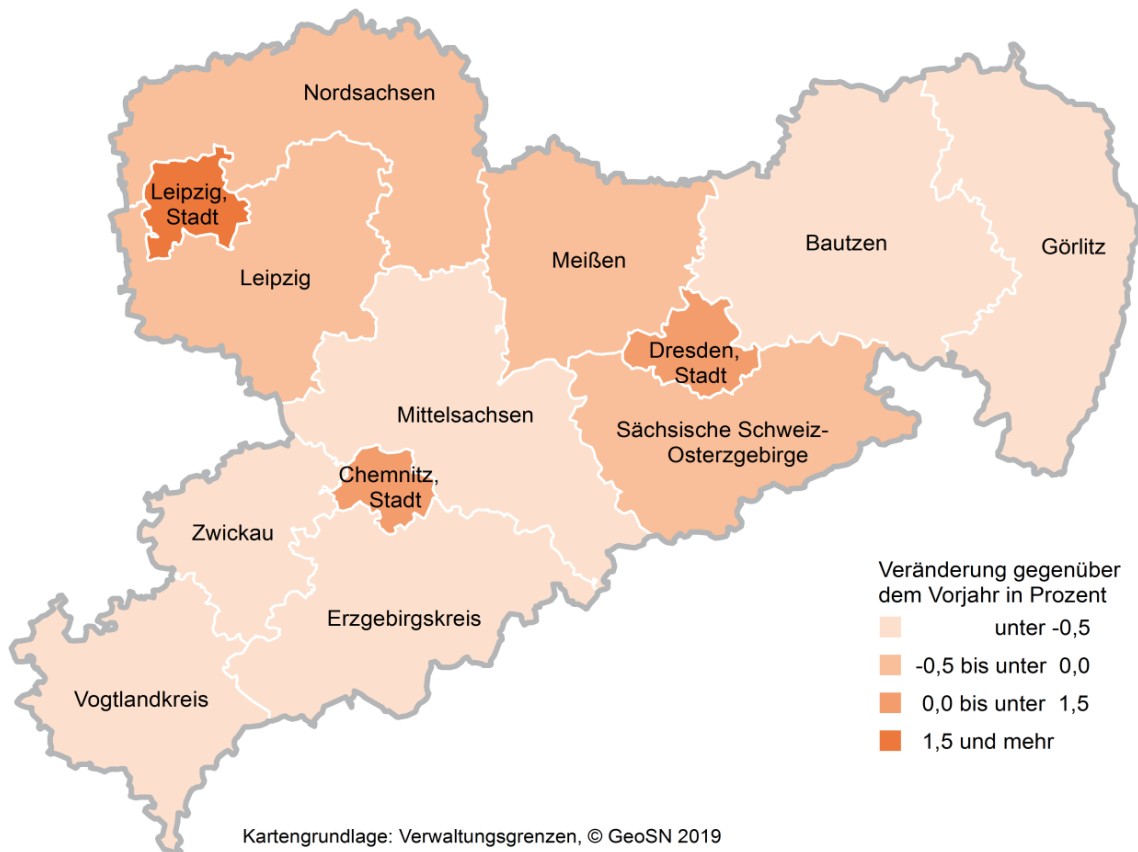
**Abb. 2 Bevölkerung am 31. Dezember 2017 nach Kreisfreien Städten und Landkreisen**

Gebietsstand: 1. Januar 2018



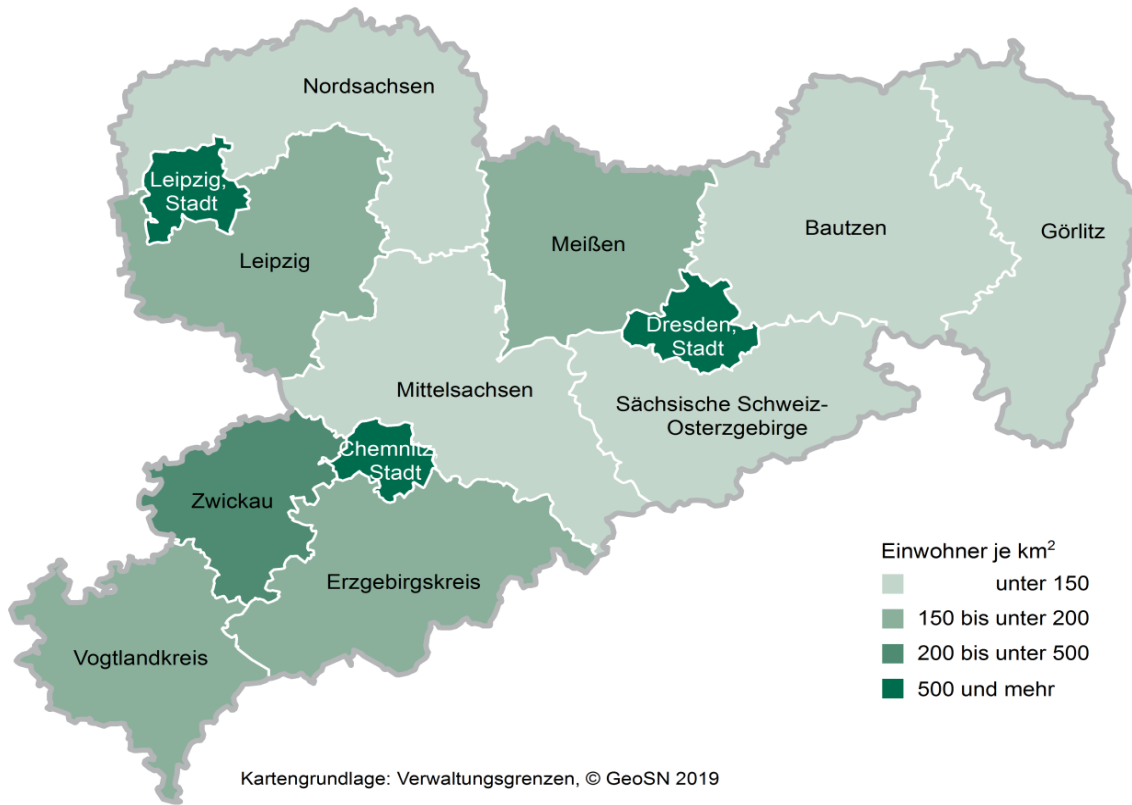
[Inhalt](#)**Abb. 3 Bevölkerungszu- bzw. -abnahme (-) Dezember 2017 gegenüber Dezember 2016  
nach Kreisfreien Städten und Landkreisen**

Gebietsstand: 1. Januar 2018



[Inhalt](#)

**Abb. 4 Bevölkerungsdichte am 31. Dezember 2017 nach Kreisfreien Städten und Landkreisen**  
Gebietsstand: 1. Januar 2018



[Inhalt](#)

**Abb. 5 Ausländer je 100 Einwohner am 31. Dezember 2017 nach Kreisfreien Städten und Landkreisen**  
Gebietsstand: 1. Januar 2018

