



Statistischer Bericht



Investitionen im Baugewerbe im Freistaat Sachsen

2016

E II 3 – j/16, E III 3 – j/16

Zeichenerklärung

- Nichts vorhanden (genau Null)
- 0 weniger als die Hälfte von 1 in der letzten besetzten Stelle, jedoch mehr als nichts
- ... Angabe fällt später an
- / Zahlenwert nicht sicher genug
- . Zahlenwert unbekannt oder geheim zu halten
- x Tabellenfach gesperrt, weil Aussage nicht sinnvoll
- () Aussagewert ist eingeschränkt
- p vorläufige Zahl
- r berichtigte Zahl
- s geschätzte Zahl

Inhalt

	Seite
Vorbemerkungen	4
Erläuterungen	4
Definitionen	4
Ergebnisdarstellung	6
Tabellen	
Bauhauptgewerbe	
1. Unternehmen, tätige Personen, Entgelte, Gesamtumsatz und Bruttoanlageinvestitionen im Bauhauptgewerbe (WZ 41.2, 42, 43.1 und 43.9)	9
2. Unternehmen, tätige Personen, Entgelte sowie Leistungen im Bauhauptgewerbe nach Kreisfreien Städten und Landkreisen	10
3. Bruttozugänge an Sachanlagen in Unternehmen im Bauhauptgewerbe nach Kreisfreien Städten und Landkreisen	12
4. Unternehmen mit Verkaufserlösen, Investitionen in beschaffte Software und Mietinvestitionen im Bauhauptgewerbe nach Kreisfreien Städten und Landkreisen	14
5. Unternehmen, tätige Personen, Entgelte, Gesamtumsatz und Bruttoanlageinvestitionen im Bauhauptgewerbe nach Kreisfreien Städten und Landkreisen - Veränderung zum Vorjahr	15
6. Unternehmen, tätige Personen, Entgelte sowie Leistungen im Bauhauptgewerbe nach Wirtschaftszweigen	16
7. Bruttozugänge an Sachanlagen in Unternehmen im Bauhauptgewerbe nach Wirtschaftszweigen	18
8. Unternehmen mit Verkaufserlösen, Investitionen in beschaffte Software und Mietinvestitionen im Bauhauptgewerbe nach Wirtschaftszweigen	20
9. Unternehmen, tätige Personen, Entgelte, Gesamtumsatz und Bruttoanlageinvestitionen im Bauhauptgewerbe nach Wirtschaftszweigen - Veränderung zum Vorjahr	21
10. Unternehmen, tätige Personen, Entgelte sowie Leistungen im Bauhauptgewerbe nach Beschäftigten- und Umsatzgrößenklassen	22
11. Unternehmen, tätige Personen, Entgelte sowie Leistungen im Bauhauptgewerbe nach Beschäftigten- und Umsatzgrößenklassen - Veränderung zum Vorjahr	22
12. Bruttozugänge an Sachanlagen in Unternehmen im Bauhauptgewerbe nach Beschäftigten- und Umsatzgrößenklassen	24
13. Bruttozugänge an Sachanlagen in Unternehmen im Bauhauptgewerbe nach Beschäftigten- und Umsatzgrößenklassen - Veränderung zum Vorjahr	24
14. Unternehmen mit Verkaufserlösen, Investitionen in beschaffte Software und Mietinvestitionen im Bauhauptgewerbe nach Beschäftigten- und Umsatzgrößenklassen	26
15. Unternehmen mit Verkaufserlösen, Investitionen in beschaffte Software und Mietinvestitionen im Bauhauptgewerbe nach Beschäftigten- und Umsatzgrößenklassen - Veränderung zum Vorjahr	26

	Seite
Ausbaugewerbe	
16. Unternehmen, tätige Personen, Entgelte, Gesamtumsatz und Bruttoanlageinvestitionen im Ausbaugewerbe (WZ 43.2 und 43.3)	27
17. Unternehmen, tätige Personen, Entgelte, Gesamtumsatz und Bruttoanlageinvestitionen in Erschließung von Grundstücken; Bauträger (WZ 41.1)	28
18. Unternehmen, tätige Personen, Entgelte und Gesamtumsatz im Ausbaugewerbe nach Kreisfreien Städten und Landkreisen	29
19. Bruttozugänge an Sachanlagen in Unternehmen im Ausbaugewerbe nach Kreisfreien Städten und Landkreisen	30
20. Unternehmen mit Verkaufserlösen, Investitionen in beschaffte Software und Mietinvestitionen im Ausbaugewerbe nach Kreisfreien Städten und Landkreisen	32
21. Unternehmen, tätige Personen, Entgelte, Gesamtumsatz und Bruttoanlageinvestitionen im Ausbaugewerbe nach Kreisfreien Städten und Landkreisen - Veränderung zum Vorjahr	33
22. Unternehmen, tätige Personen, Entgelte und Gesamtumsatz im Ausbaugewerbe sowie Erschließung von Grundstücken; Bauträger nach Wirtschaftszweigen	34
23. Bruttozugänge an Sachanlagen in Unternehmen im Ausbaugewerbe sowie Erschließung von Grundstücken; Bauträger nach Wirtschaftszweigen	35
24. Unternehmen mit Verkaufserlösen, Investitionen in beschaffte Software und Mietinvestitionen im Ausbaugewerbe sowie Erschließung von Grundstücken; Bauträger nach Wirtschaftszweigen	37
25. Unternehmen, tätige Personen, Entgelte, Gesamtumsatz und Bruttoanlageinvestitionen im Ausbaugewerbe sowie Erschließung von Grundstücken; Bauträger nach Wirtschaftszweigen - Veränderung zum Vorjahr	38
26. Unternehmen, tätige Personen, Entgelte und Gesamtumsatz im Ausbaugewerbe nach Beschäftigten- und Umsatzgrößenklassen	39
27. Unternehmen, tätige Personen, Entgelte und Gesamtumsatz im Ausbaugewerbe nach Beschäftigten- und Umsatzgrößenklassen - Veränderung zum Vorjahr	39
28. Bruttozugänge an Sachanlagen in Unternehmen im Ausbaugewerbe nach Beschäftigten- und Umsatzgrößenklassen	40
29. Bruttozugänge an Sachanlagen in Unternehmen im Ausbaugewerbe nach Beschäftigten- und Umsatzgrößenklassen - Veränderung zum Vorjahr	40
30. Unternehmen mit Verkaufserlösen, Investitionen in beschaffte Software und Mietinvestitionen im Ausbaugewerbe nach Beschäftigten- und Umsatzgrößenklassen	42
31. Unternehmen mit Verkaufserlösen, Investitionen in beschaffte Software und Mietinvestitionen im Ausbaugewerbe nach Beschäftigten- und Umsatzgrößenklassen - Veränderung zum Vorjahr	42
Verzeichnis der Wirtschaftszweige im Bauhauptgewerbe	43
Verzeichnis der Wirtschaftszweige im Ausbaugewerbe sowie Erschließung von Grundstücken; Bauträger	44

Abbildungen**Bauhauptgewerbe**

- Abb. 1 Unternehmen, tätige Personen und Bruttozugänge an Sachanlagen im Bauhauptgewerbe 2007 bis 2016 nach Beschäftigtengrößenklassen 45
- Abb. 2 Investitionsquoten im Bauhauptgewerbe 2007 bis 2016 nach Art der Investitionen (Investitionen je 1 000 € Umsatz) 46
- Abb. 3 Investitionsquoten im Bauhauptgewerbe 2007 bis 2016 nach Beschäftigtengrößenklassen (Investitionen je 1 000 € Umsatz) 46
- Abb. 4 Bruttozugänge an Sachanlagen je tätiger Person im Bauhauptgewerbe 2007 bis 2016 nach Beschäftigtengrößenklassen 47
- Abb. 5 Bruttozugänge an Sachanlagen je tätiger Person im Bauhauptgewerbe 2016 nach Kreisfreien Städten und Landkreisen 47

Ausbaugewerbe

- Abb. 6 Unternehmen, tätige Personen und Bruttozugänge an Sachanlagen im Ausbaugewerbe 2007 bis 2016 nach Beschäftigtengrößenklassen 48
- Abb. 7 Investitionsquoten im Ausbaugewerbe 2007 bis 2016 nach Art der Investitionen (Investitionen je 1 000 € Umsatz) 49
- Abb. 8 Investitionsquoten im Ausbaugewerbe 2007 bis 2016 nach Beschäftigtengrößenklassen (Investitionen je 1 000 € Umsatz) 49
- Abb. 9 Bruttozugänge an Sachanlagen je tätiger Person im Ausbaugewerbe 2007 bis 2016 nach Beschäftigtengrößenklassen 50
- Abb. 10 Bruttozugänge an Sachanlagen je tätiger Person im Ausbaugewerbe 2016 nach Kreisfreien Städten und Landkreisen 50

Vorbemerkungen

In diesem Statistischen Bericht werden die Ergebnisse der „Jahreserhebung einschließlich Investitionserhebung bei Unternehmen des Baugewerbes für das Jahr 2016“ veröffentlicht.

Mit Beginn des Berichtsjahres 2009 wird in den Baugewerbestatistiken die "Klassifikation der Wirtschaftszweige, Ausgabe 2008" (WZ 2008) benutzt. Das ist die von der Europäischen Kommission genehmigte nationale Fassung der NACE Rev. 2¹⁾ für die Bundesrepublik Deutschland. Sie wurde mit der Verordnung (EG) Nr. 1893/2006 der Kommission vom 20. Dezember 2006²⁾ als unmittelbar in allen Mitgliedsstaaten geltendes Recht in Kraft gesetzt.

Da durch das ProdGewStatG die Begriffe Bauhauptgewerbe und Ausbaugewerbe im Zusammenhang mit den Baugewerbestatistiken festgeschrieben sind, umfasst das Baugewerbe nach der WZ 2008 die Wirtschaftszweige 41 (Hochbau), 42 (Tiefbau) und 43 (Vorbereitende Bauarbeiten, Bauinstallation und Sonstiges Ausbaugewerbe).

Zu Vergleichszwecken und zur Bildung langer Reihen werden für die Jahre seit 1991 methodisch vergleichbare rückgerechnete Ergebnisse veröffentlicht. Das betrifft die mehrfach geänderten Wirtschaftszweigklassifikationen, Währungsangaben (DM oder €) und Berichtskreisabgrenzungen.

1) NACE: Nomenclature générale des activités économiques dans les Communautés européennes - Statistische Systematik der Wirtschaftszweige in der Europäischen Gemeinschaft.

2) Verordnung (EG) Nr. 1893/2006 des Europäischen Parlaments und des Rates vom 20. Dezember 2006, die ihrerseits auf der Internationalen Systematik der Wirtschaftszweige (ISIC Rev. 4) der Vereinten Nationen basiert.

Erläuterungen

Die „Jahreserhebung einschließlich Investitionserhebung bei Unternehmen des Baugewerbes“ wird einmal im Jahr (in der Jahresmitte) für das jeweils abgeschlossene Berichtsjahr durchgeführt. Auf Grund des Inhaltes dieser Statistik erfolgt die Bereitstellung der Ergebnisse am Ende des Erhebungsjahres, das heißt knapp 12 Monate nach dem Berichtszeitraum. Diese Statistik liefert zum einen wichtige Ergebnisse zur mittel- und langfristigen Beurteilung der konjunkturellen Lage im Baugewerbe (Investitionstätigkeit), zum anderen für die Volkswirtschaftlichen Gesamtrechnungen. Die Ergebnisse gehen in die strukturellen Unternehmensstatistiken der EU ein (EURO-STAT). Das hat wiederum indirekte Auswirkungen auf die Wirtschaftstätigkeit in der Bundesrepublik (Vergabe von diversen Mitteln der EU).

Rechtsgrundlage

Rechtsgrundlage für diese Erhebungen ist das Gesetz über die Statistik im Produzierenden Gewerbe (ProdGewStatG) in der Fassung der Bekanntmachung vom 21. März 2002 (BGBl. I S. 1181), zuletzt geändert durch Artikel 271 des Gesetzes vom 31. August 2015 (BGBl. I S. 1474) in Verbindung mit dem Gesetz über die Statistik für Bundeszwecke (Bundesstatistikgesetz - BStatG) in der Fassung der Bekanntmachung vom 20. Oktober 2016 (BGBl. I S. 2394).

Verordnung (EG, Euratom) Nr. 58/97 des Rates vom 20. Dezember 1996 über die strukturelle Unternehmensstatistik (EG-VO Nr. 58/97) (ABl. EG Nr. L 14 S. 1), zuletzt geändert durch Artikel 14 der Verordnung (EG) Nr. 295/2008 des Europäischen Parlaments und des Rates vom 11. März 2008 (ABl. EU Nr. L 97 S. 13).

Berichtskreis und Merkmale

Die Betriebe der Wirtschaftszweige 41.2 (Hochbau), 42 (Tiefbau) und 43.1 sowie 43.9 (Vorbereitende Bauarbeiten und sonstige spezialisierte Bau-tätigkeiten) werden mit dem Formblatt „Jahreserhebung einschließlich Investitionserhebung bei Unternehmen des Bauhauptgewerbes“ und die Unternehmen der Wirtschaftszweige 43.2 (Bauinstallation), 43.3 (Sonstiger Ausbau) und 41.1 (Erschließung von Grundstücken, Bauträger) mit dem Formblatt „Jahreserhebung einschließlich Investitionserhebung bei Unternehmen des Ausbaugewerbes“ befragt. Die Erhebung umfasst alle Unternehmen dieser Wirtschaftszweige mit Sitz im Freistaat Sachsen.

Methodische Hinweise

Eventuell vorhandene Abweichungen in den Summen sind auf Rundungen in unterschiedlichen Aggregationsstufen zurückzuführen. Angaben über Unternehmen und tätige Personen beziehen sich auf den Stand Ende September des jeweiligen Berichtsjahres.

Ab dem Berichtsjahr 1998 werden nur noch Unternehmen mit einem vollen Geschäftsjahr erfasst, wobei das Geschäftsjahr vom Kalenderjahr abweichen kann. Früher wurden auch Unternehmen mit unvollständigem Geschäftsjahr befragt (Neugründungen, Schließungen).

Alle Währungsangaben wurden in EURO veröffentlicht. Die Angaben in den Tabellen mit Umsatzgrößenklassen sind deshalb mit Veröffentlichungen der Jahre vor 2000 nicht direkt vergleichbar.

Definitionen

Unternehmen

Das Unternehmen ist die kleinste rechtliche Einheit, die aus handels- und/oder steuerrechtlichen Gründen Bücher führt und einen Jahresabschluss aufzustellen hat, einschließlich aller Verwaltungs- und Hilfsbetriebe u. Ä. sowie aller „nichtproduzierenden“ Teile (z. B. Handels- und Vertriebsabteilungen; Konstruktionsabteilungen usw.),

jedoch ohne Zweigniederlassungen im Ausland und ohne rechtlich selbständige Tochtergesellschaften.

Tätige Personen

Tätige Personen sind: Tätige Inhaber und tätige Mitinhaber, unbezahlt mithelfende Familienangehörige (soweit sie mindestens 55 Stunden im Monat tätig sind) sowie alle in einem arbeitsrechtlichen Verhältnis zum Unternehmen stehenden Personen, Arbeiter, Angestellte, Auszubildende, Umschüler, Praktikanten, Vorstandsmitglieder, Direktoren und Volontäre, außerdem Personen, die durch Arbeitnehmerüberlassungsverträge auf Baustellen und Bauhöfen tätig sind (Leiharbeiter) sowie Personen mit Altersteilzeitregelungen.

Entgelte

Bei den Entgelten ist die Summe der Lohnsteuerpflichtigen Bruttobezüge (Bar- und Sachbezüge) angegeben. Diese Beträge sind ohne die Arbeitgeberanteile zur Kranken-, Pflege-, Renten- und Arbeitslosenversicherung; die Beiträge zu den Sozialkassen des Baugewerbes; die Winterbau-Umlage; die Aufwendungen für die betriebliche Alters-, Invaliditäts- und Hinterbliebenenversorgung; das gezahlte Vorruhestandsgeld und die geleisteten Zuschüsse der Bundesagentur für Arbeit (z. B. Kurzarbeitergeld, Winterausfallgeld ab 121. bzw. ab November 1999 ab 101. witterungsbedingter Ausfallstunde, Leistungen nach dem Altersteilzeitgesetz).

Den Entgelten sind auch die Bezüge von Gesellschaftern, Vorstandsmitgliedern und anderen leitenden Kräften zuzurechnen, soweit sie steuerlich als Einkünfte aus nichtselbständiger Arbeit anzusehen sind. Einzubeziehen sind auch Zahlungen für eine Beschäftigung, die nur wegen Unterschreitung der Steuerpflichtgrenzen steuerfrei sind.

Jahresbauleistung

Die Jahresbauleistung ist die Summe aller vom Unternehmen im Geschäftsjahr erbrachten Bauleistungen, einschl. der Leistungen aus eigener Nachunternehmertätigkeit sowie der Leistungen von Fremd- und Nachunternehmen. Die Jahresbauleistung umfasst abgerechnete sowie angefangene und noch nicht abgerechnete Bauleistungen für Dritte, Bauleistungen an Gebäuden, die noch keinen Käufer gefunden haben sowie Bauleistungen für eigene Zwecke des Unternehmens (selbsterstellte Anlagen). Bei der Jahresbauleistung handelt es sich also nicht um den steuerbaren baugewerblichen Umsatz, wie er für Betriebe im Monatsbericht und in der Totalerhebung zu melden ist.

Sonstige Umsätze

Hierzu zählen der Umsatz aus sonstigen eigenen Erzeugnissen und aus industriellen/handwerklichen Dienstleistungen (Gesamtbetrag der abgerechneten Lieferungen aus allen im Rahmen einer sonstigen Produktionstätigkeit des Unternehmens entstandenen Erzeugnissen - Baustoffe, Betonwaren, Kies, Zimmereierzeugnisse, Erlöse für

verkaufsfähige Produktionsrückstände und ähnliche Materialien, soweit nicht in der eigenen Bauleistung abgerechnet), sowie der Umsatz aus sonstigen nichtindustriellen/nichthandwerklichen Tätigkeiten (z. B. Umsätze aus Vermietung und Verpachtung betrieblicher Einrichtungen, Honorare für Architekten- und Ingenieurleistungen, Erlöse aus Transportleistungen für Dritte) und der Umsatz aus Handelsware.

Gesamtumsatz (ohne Mehrwertsteuer)

Der Gesamtumsatz setzt sich zusammen aus den im Geschäftsjahr abgerechneten Bauleistungen und den sonstigen Umsätzen (ohne die selbsterstellten Anlagen und ohne die Bestandsveränderungen am Anfang oder Ende des Geschäftsjahres). Er ist mit dem Gesamtumsatz in den Betriebserhebungen des Baugewerbes vergleichbar.

Jahresbauleistung im Ausland

Erfragt wird der Wert aller vom Unternehmen im **Ausland** erbrachten Bauleistungen einschließlich der Anteile in Arbeitsgemeinschaften. Einzubeziehen sind alle eigenen Bauleistungen, unabhängig von der Abrechnung oder Anzahlung einschließlich Bestände an angefangenen und noch nicht abgerechneten Bauten.

Bruttoanlageinvestitionen

Darunter versteht man die gesamten aktivierten Bruttozugänge an Sachanlagen (Ersatz- und Neuinvestitionen) einschließlich selbsterstellter Anlagen, im Bau befindlicher Anlagen (soweit aktiviert) und Leasing-Güter, die beim Leasing-Nehmer zu aktivieren sind (Finanzierungs-Leasing).

Nach der Anlageart wird unterschieden:

- Grundstücke mit Gebäuden (einschließlich Bauten auf fremden Grundstücken),
- Grundstücke ohne eigene Bauten (einschließlich Grundstücksaufschließungskosten u. Ä.),
- Maschinen, maschinelle Anlagen, Betriebs- und Geschäftsausstattung (einschließlich Fahrzeugen, aktivierter geringwertiger Wirtschaftsgüter und Werkzeugen).

Mietinvestitionen

Darunter versteht man den Wert (ohne als Vorsteuer abzugsfähige Umsatzsteuer), der im Geschäftsjahr z. B. von Leasingfirmen, vom Hersteller direkt oder von Unternehmen der gleichen Unternehmensgruppe (z. B. Besitzgesellschaften) über mittel- oder langfristige Miet- bzw. Pachtverträge neu gemieteten und gepachteten neuen Sachanlagen (einschl. Ersatzbeschaffungen im Rahmen laufender Leasingverträge), soweit sie nicht beim Leasing-Nehmer aktiviert sind. Zu den geleasten oder über andere Formen der Anlagemiete bezogenen Sachanlagen zählen insbesondere Gebäude, EDV- und Telefon-Anlagen, Büromaschinen, Kraftfahrzeuge, Baugeräte sowie Maschinen und maschinelle Anlagen. Einzubeziehen sind hier auch Anlagen, die durch Finanzierungsleasing neu beschafft wurden. Nicht einbezogen sind die Anmietung von Sachanlagen für die Mietdauer bis zu einem Jahr, von

gebrauchten Investitionsgütern sowie von unbebauten Grundstücken.

Verkaufserlöse aus dem Abgang von Sachanlagen

Hier ist die Gesamtsumme der Erlöse (also **nicht** Restbuchwerte oder Buchgewinne), auch Erlöse aus dem Verkauf von Anlagen als Schrott anzugeben, **nicht aber** die Erlöse aus der Veräußerung ganzer Betriebe, aus Betriebsaufspaltungen und Geschäfte gemäß sale and lease back.

Beschaffte Software

Die Investitionen in beschaffte Software umfassen ihren Kaufpreis, einschließlich Einfuhrzölle und einbehaltene Verbrauchsteuern, sowie direkt zurechenbare Kosten für die Vorbereitung der Software auf ihre beabsichtigte Nutzung. Direkt zurechenbare Kosten beinhalten beispielsweise Honorare für die Software-Installation. Bei der Ermittlung der Kosten werden Skonti und Rabatte abgezogen.

Ergebnisdarstellung

Bauhauptgewerbe

Hoch- und Tiefbau sowie Vorbereitende Baustellenarbeiten und sonstige spezialisierte Bautätigkeiten (WZ 41.2, 42, 43.1 und 43.9)

Im Geschäftsjahr 2016 belief sich die Jahresbauleistung einschließlich der sonstigen Umsätze der in Sachsen ansässigen Unternehmen mit 20 und mehr tätigen Personen im Bauhauptgewerbe auf 3,8 Milliarden €. Im Vergleich zum Vorjahr erhöhte sich die Jahresbauleistung um 7,9 Prozent. Im Hochbau gab es einen Anstieg um 8,7 Prozent und im Tiefbau um 7,1 Prozent. Die Zahl der in diesen Unternehmen tätigen Personen erhöhte sich im gleichen Zeitraum um 4,0 Prozent auf 26 929. Umgerechnet auf die tätigen Personen ergibt sich damit eine Jahresbauleistung einschließlich der sonstigen Umsätze von 142 432 €, 3,5 Prozent mehr als 2015 mit 137 576 €. Im Berichtsjahr 2016 waren 508 Unternehmen in diese Statistik einbezogen, per Saldo 24 Unternehmen oder 5,0 Prozent mehr als im Vorjahr. Von den in dieser

Statistik erfassten Unternehmen hatten 455 Investitionen getätigt, 5,6 Prozent mehr als im Jahr 2015. Betrachtet man das Verhältnis der Unternehmen mit Investitionen zu den Unternehmen insgesamt, so lag der Anteil ersterer 2016 bei 89,6 Prozent, 0,6 Prozentpunkte mehr als im Jahr 2015 mit 89,0 Prozent.

Die Bruttozugänge an Sachanlagen (Bruttoanlageinvestitionen) beliefen sich im Jahr 2016 auf 128,6 Millionen €. Im Vergleich zu 2015 mit 126,7 Millionen € ist die ausgewiesene Investitionssumme um 1,9 Millionen € oder 1,5 Prozent gestiegen. Der Hochbau (41.2) erzielte 21,3 Millionen € an Investitionen, 6,1 Prozent mehr als im Vorjahr. Auf den Bereich Vorbereitende Baustellenarbeiten und sonstige spezialisierte Bautätigkeiten (43.1 und 43.9) entfielen 49,6 Millionen € an Investitionen, 2,9 Prozent weniger als 2015. Im Tiefbau (42) wurden 57,7 Millionen € in Sachanlagen investiert und damit 3,9 Prozent mehr als im Vorjahr. Die Bruttoanlageinvestitionen je tätiger Person lagen 2016 bei 4 776 €. Das sind 2,4 Prozent oder 117 € weniger als im Vorjahr mit 4 893 €. Die Investitionsquote, das Verhältnis von Investitionen zum Umsatz, lag 2016 mit 3,5 Prozent auf dem gleichen Niveau wie 2015. Im Hochbau (41.2) betrug die Investitionsquote 1,7 Prozent und ist damit genauso wie im Jahr 2015. Im Bereich Vorbereitende Baustellenarbeiten und sonstige spezialisierte Bautätigkeiten (43.1 und 43.9) betrug sie 4,5 Prozent und stand damit 0,6 Prozentpunkte unter der des Vorjahres. Im Tiefbau (42) lag die Investitionsquote bei 4,2 Prozent und ist damit um 0,2 Prozentpunkte gestiegen. Die Investitionsquote nach Beschäftigtengrößenklassen zeigt die Tabelle.

92,8 Prozent der Bruttoanlageinvestitionen entfielen im Jahr 2016 auf Baugeräte, Maschinen, maschinelle Anlagen, Betriebsausrüstungen (2015: 91,4 Prozent, 2014: 88,7 Prozent, 2013: 95,5 Prozent, 2012: 97,0 Prozent), 7,2 Prozent auf Grundstücke und Bauten (2015: 8,6 Prozent, 2014: 11,3 Prozent, 2013: 4,5 Prozent, 2012: 3,0 Prozent).

Damit ist der Anteil der Ausrüstungsinvestitionen wieder gestiegen. Investitionen in Grundstücke und Bauten haben 2016 weiter an Bedeutung verloren.

Im Jahr 2016 betrug der Wert für neu gemietete und ge-

Investitionsquoten im Bauhauptgewerbe 2010 bis 2016 nach Beschäftigtengrößenklassen (Investitionen je 1 000 € Umsatz)

Größenklasse	2010	2011	2012	2013	2014	2015	2016
20 - 49	30,1	33,8	32,7	33,7	33,8	34,3	35,1
50 - 99	29,6	31,0	29,3	32,1	37,0	32,0	33,0
100 – 249	30,7	25,3	29,3	32,1	35,3	37,1	26,5
250 – 499	15,2	30,9	19,9	22,2	37,7	38,9	41,3
500 und mehr	58,1						

pachtete Sachanlagen (Mietinvestitionen) 6,7 Millionen €. Dieser Wert ist damit gegenüber dem Vorjahr um 20,1 Prozent gefallen. Die Zahl der Unternehmen mit Mietinvestitionen belief sich auf 42. (2015: 50, 2014: 39, 2013: 48; 2012: 40, 2011: 49, 2010: 39 Unternehmen).

Ausbaugewerbe

Bauinstallation und Sonstiges Ausbaugewerbe (WZ 43.2 bis 43.3) und 41.1 (Erschließung von Grundstücken, Bau-träger) werden mit den Formblättern zum Ausbaugewerbe befragt.

Die in Sachsen ansässigen Unternehmen der Bauinstallation und des Sonstigen Ausbaugewerbes mit 20 und mehr tätigen Personen erwirtschafteten im Berichtsjahr 2016 einen Gesamtumsatz von 2,1 Milliarden €. Im Vergleich zum Vorjahr ist das ein Anstieg um 5,4 Prozent. Da sich die Zahl der in diesen Unternehmen tätigen Personen mit 19 073 um 3,5 Prozent erhöhte und damit weniger als der Gesamtumsatz gewachsen ist, hat sich der Gesamtumsatz je tätiger Personen mit 110 140 € gegenüber dem Vorjahr um 1,8 Prozent erhöht. Der Bereich Bauinstallation erreichte eine Umsatzsteigerung gegenüber dem Vorjahr von 5,9 Prozent und der sonstige Ausbau von 3,4 Prozent. Im Berichtsjahr 2016 waren 445 Unternehmen in diese Statistik einbezogen, per Saldo 16 Unternehmen oder 3,7 Prozent mehr als im Vorjahr. 404 der in dieser Statistik erfassten Unternehmen haben Investitionen getätigt, 6,9 Prozent mehr als im Vorjahr. Betrachtet man auch hier das Verhältnis der Unternehmen mit Investitionen zu den Unternehmen insgesamt, so lag der Anteil ersterer 2016 bei 90,8 Prozent und damit höher als das Niveau des Jahres 2015 mit 88,1 Prozent. In den Jahren 2001 bis 2004 lag dieser Anteil bei etwa 80 Prozent, 2005 bis 2007 bei 85 Prozent und 2008 bis 2015 bei 88 bis 89 Prozent, zum Vergleich 1995: 88 Prozent.

Die Bruttozugänge an Sachanlagen (Bruttoanlageinvestitionen) betragen 39,8 Millionen €, 0,5 Prozent weniger als 2015 (2015 gegenüber 2014: 13,3 Prozent, 2014 gegenüber 2013: -1,7 Prozent, 2013 gegenüber 2012: 5,1 Prozent).

Auf die Bauinstallation (43.2) entfielen 29,9 Millionen € an Investitionen, 1,7 Prozent mehr als im Vorjahr (2015 gegenüber 2014: 13,3 Prozent). Im Sonstigen Ausbau (43.3) fielen die Investitionen im gleichen Zeitraum um 6,9 Prozent auf 9,7 Millionen € (2015 gegenüber 2014: 10,4 Prozent). Die Bruttoanlageinvestitionen je tätiger Person lagen 2016 bei 2 074 €. Das sind 3,9 Prozent oder 84 € weniger als im Vorjahr mit 2 158 €.

Die Investitionsquote lag im Jahr 2016 mit 1,9 Prozent um 0,1 Prozentpunkte unter dem Vorjahreswert. In der Bauinstallation betrug die Investitionsquote 1,8 Prozent und im Sonstigen Ausbaugewerbe 2,0 Prozent. Die Investitionsquote nach Beschäftigtengrößenklassen im Ausbaugewerbe zeigt die Tabelle unten. Auf Maschinen und maschinelle Anlagen entfielen im Jahr 2016 83,9 Prozent der Investitionen (2015: 74,1 Prozent, 2014: 83,1 Prozent, 2013: 87,0 Prozent, 2012: 86,9 Prozent), auf Grundstücke und Bauten 16,1 Prozent (2015: 25,3 Prozent, 2014: 16,9 Prozent, 2013: 13,0 Prozent, 2012: 13,1 Prozent). Damit haben die Ausrüstungsinvestitionen im Ausbaugewerbe wieder an Bedeutung gegenüber den Investitionen in Grundstücke und Bauten gewonnen.

Der Wert der neu gemieteten und gepachteten Sachanlagen (Mietinvestitionen) belief sich im Jahr 2016 auf 6,1 Millionen € und erhöhte sich um 49,3 Prozent.

35 Unternehmen haben Mietinvestitionen getätigt (2015: 34, 2014: 37, 2013: 38, 2012: 46, 2011: 41, 2010: 48 Unternehmen).

Die Daten für die WZ-Gruppe 41.1 Erschließung von Grundstücken, Bau-träger wurden in den Tabellen nach Wirtschaftszweigen mit allen Merkmalen separat ausgewiesen. In der Tabelle 17 ist eine Zeitreihe seit Einführung des Wirtschaftszweiges 2008 dargestellt.

Weibliche tätige Personen im Baugewerbe

Im Berichtsjahr 2016 wurden im Rahmen der Jahreserhebung einschließlich Investitionserhebung im Baugewerbe wieder die tätigen Personen nach dem Geschlecht erfragt. Es zeigte sich, dass die 2002 ermittelten Frauenanteile im Baugewerbe auch 2003 bis 2009 in gleicher Größenordnung mit leichter Anstiegstendenz beobachtet wurden.

Investitionsquoten im Ausbaugewerbe 2010 bis 2016 nach Beschäftigtengrößenklassen (Investitionen je 1 000 € Umsatz)

Größenklasse	2010	2011	2012	2013	2014	2015	2016
20 - 49	21,0	20,2	19,0	20,2	17,7	20,2	21,02
50 - 99	19,9	19,7	19,5	18,8	19,3	19,0	19,4
100 - 249	12,8	15,6	11,0	14,1	16,6	22,8	10,8
250 und mehr	4,0	5,1	17,6	5,6	12,7	14,2	13,8

Seit 2010 stagniert der Frauenanteil im Baugewerbe. Insgesamt lag die Frauenbeschäftigungsquote in den Unternehmen des Baugewerbes mit 20 oder mehr tätigen Personen 2016 bei 10,3 Prozent (2015: 10,3 Prozent, 2014: 10,1 Prozent, 2013: 9,9 Prozent, 2012: 10,0 Prozent). Im Bauhauptgewerbe sind 2016 von den 26 929 tätigen Personen 2 462 oder 9,1 Prozent weiblich. 2009 hatte der Frauenanteil noch 9,9 Prozent betragen (2015: 9,2 Prozent, 2014: 8,8 Prozent, 2013: 8,7 Prozent, 2012: 8,9 Prozent).

Von den 19 073 tätigen Personen im Ausbaugewerbe sind 2 242 bzw. 11,8 Prozent weiblich (2015: 11,5 Prozent, 2014: 11,6 Prozent, 2013: 11,1 Prozent, 2012: 10,9 Prozent).

Im Wirtschaftszweig Erschließung von Grundstücken, Bauträger sind von den 196 tätigen Personen 65 bzw. 33,2 Prozent weiblich.

**1. Unternehmen, tätige Personen, Entgelte, Gesamtumsatz und Bruttoanlageinvestitionen im Bauhauptgewerbe
(WZ 41.2, 42, 43.1 und 43.9)**

Jahr	Unternehmen	Tätige Personen	Entgelte	Gesamtumsatz	Gesamtumsatz je tätiger Person	Unternehmen mit Investitionen	Bruttoanlageinvestitionen	Bruttoanlageinvestitionen je tätiger Person
			1 000 €	€	€		1 000 €	€
1991	501	75 103	1 043 204	3 551 938	47 294	481	342 325	4 558
1992	592	70 715	1 216 990	4 226 250	59 765	576	414 766	5 866
1993	1 031	83 402	1 495 195	5 142 882	61 664	955	409 813	4 914
1994	1 316	97 154	1 852 889	7 277 395	74 906	1 226	389 534	4 010
1995	1 467	96 856	1 885 742	7 386 775	76 266	1 315	326 482	3 371
1996	1 479	90 411	1 738 415	6 978 666	77 188	1 321	248 663	2 750
1997	1 357	78 783	1 530 372	6 374 797	80 916	1 236	204 140	2 591
1998	1 242	66 492	1 294 794	5 277 185	79 366	1 098	156 041	2 347
1999	1 119	62 676	1 273 775	5 167 179	82 443	959	182 550	2 913
2000	909	52 768	1 092 278	4 542 194	86 079	775	166 969	3 164
2001	727	41 588	867 725	3 788 459	91 095	618	114 649	2 757
2002	594	34 681	734 212	3 070 372	88 532	503	90 788	2 618
2003	589	33 957	774 042	3 350 714	98 675	470	97 357	2 867
2004	543	30 597	695 372	3 186 735	104 152	433	78 876	2 578
2005	474	27 223	593 023	2 610 557	95 895	373	68 946	2 533
2006	478	27 558	604 417	3 101 956	112 561	381	71 805	2 606
2007	451	26 188	601 354	2 670 232	101 964	381	86 481	3 302
2008	428	26 172	638 099	3 015 814	115 231	362	100 840	3 853
2009	425	25 872	646 772	3 035 096	117 312	363	88 636	3 426
2010	441	26 380	648 588	2 921 241	110 737	369	90 915	3 446
2011	457	25 753	657 660	3 239 749	125 801	399	99 146	3 850
2012	467	25 589	658 906	3 307 387	129 250	404	93 146	3 640
2013	483	26 473	688 937	3 487 069	131 722	432	105 155	3 972
2014	472	25 457	699 338	3 459 454	135 894	424	123 280	4 843
2015	484	25 893	733 615	3 577 452	138 163	431	126 683	4 893
2016	508	26 929	787 849	3 726 025	138 365	455	128 604	4 776

2. Unternehmen, tätige Personen, Entgelte sowie Leistungen im Bauhauptgewerbe nach Kreisfreien Städten und Landkreisen

Kreis-Nr.	Kreisfreie Stadt Landkreis Land	Unter- nehmen	Tätige Personen		Entgelte	Jahres		
			insgesamt	darunter weiblich		Summe der im Geschäftsjahr abgerechneten Bauleistungen	Bestand an nicht abge- rechneten Bauten am	
							Anfang	Ende
						1 000		
11	Chemnitz, Stadt	20	2 033	325	77 244	272 679	28 826	32 397
21	Erzgebirgskreis	63	2 770	196	72 948	300 156	79 845	87 557
22	Mittelsachsen	52	2 124	186	57 752	286 517	85 692	81 300
23	Vogtlandkreis	34	2 169	232	71 597	485 851	141 684	157 306
24	Zwickau	47	1 876	169	50 536	251 863	55 499	58 817
12	Dresden, Stadt	25	1 564	142	50 682	209 437	73 262	106 544
25	Bautzen	37	2 453	187	72 255	351 697	181 642	191 569
26	Görlitz	32	1 675	111	42 818	173 523	45 700	52 884
27	Meißen	42	2 170	193	68 011	299 151	53 208	49 141
28	Sächsische Schweiz- Osterzgebirge	39	1 834	172	48 601	201 869	83 890	101 551
13	Leipzig, Stadt	40	2 436	215	70 401	310 629	48 828	66 090
29	Leipzig	41	1 751	170	49 607	254 911	88 148	82 899
30	Nordsachsen	36	2 074	164	55 397	265 646	92 637	98 038
	Sachsen	508	26 929	2 462	787 849	3 663 930	1 058 863	1 166 093

Jahr 2016

bauleistung			Jahres- bauleistung u. sonstige Umsätze zusammen	Jahres- bauleistung u. sonstige Umsätze je tätiger Person	Jahresbau- leistung im Ausland erbracht	Kreisfreie Stadt Landkreis Land	Kreis- Nr.
selbst- erstellte Anlagen	insgesamt	darunter Hochbau					
€			€	1 000 €			
.	276 273	40 861	281 621	138 525	-	Chemnitz, Stadt	11
.	307 951	101 767	309 726	111 814	.	Erzgebirgskreis	21
.	282 150	162 518	282 995	133 237	.	Mittelsachsen	22
-	501 474	350 618	502 116	231 497	.	Vogtlandkreis	23
-	255 181	169 480	256 804	136 889	8 207	Zwickau	24
.	242 754	120 555	248 788	159 072	1 197	Dresden, Stadt	12
.	361 659	156 946	366 269	149 315	-	Bautzen	25
.	180 797	79 278	181 709	108 483	.	Görlitz	26
.	295 129	148 576	306 451	141 222	773	Meißen	27
.	219 881	97 486	227 139	123 849	.	Sächsische Schweiz- Osterzgebirge	28
.	328 441	123 898	336 323	138 064	.	Leipzig, Stadt	13
.	249 943	85 417	262 214	149 751	.	Leipzig	29
.	271 827	101 620	273 400	131 823	-	Nordsachsen	30
2 300	3 773 460	1 739 021	3 835 555	142 432	20 093	Sachsen	

3. Bruttozugänge an Sachanlagen in Unternehmen im Bauhauptgewerbe nach Kreisfreien Städten und Landkreisen

Kreis-Nr.	Kreisfreie Stadt Landkreis Land	Unternehmen	Tätige Personen	Gesamtumsatz	Gesamtumsatz je tätiger Person	Unternehm. mit Bruttozu- gängen an Sach- anlagen	Bruttozu	
				1 000 €	€		je tätiger Person	im Ver- hältnis zum Gesamt- umsatz
							€	%
11	Chemnitz, Stadt	20	2 033	278 028	136 758	18	8 918	6,5
21	Erzgebirgskreis	63	2 770	301 931	109 000	54	3 977	3,6
22	Mittelsachsen	52	2 124	287 361	135 292	48	3 538	2,6
23	Vogtlandkreis	34	2 169	486 493	224 294	31	4 888	2,2
24	Zwickau	47	1 876	253 487	135 121	44	4 350	3,2
12	Dresden, Stadt	25	1 564	215 471	137 769	22	4 799	3,5
25	Bautzen	37	2 453	356 307	145 254	31	4 468	3,1
26	Görlitz	32	1 675	174 435	104 140	29	3 367	3,2
27	Meißen	42	2 170	310 474	143 076	40	4 872	3,4
28	Sächsische Schweiz- Osterzgebirge	39	1 834	209 127	114 028	35	4 843	4,2
13	Leipzig, Stadt	40	2 436	318 511	130 752	34	4 879	3,7
29	Leipzig	41	1 751	267 182	152 588	38	5 591	3,7
30	Nordsachsen	36	2 074	267 219	128 842	31	3 831	3,0
	Sachsen	508	26 929	3 726 025	138 365	455	4 776	3,5

Jahr 2016

gänge an Sachanlagen			Bruttozu- gänge an Sachanlagen insgesamt	Darunter		Kreisfreie Stadt Landkreis Land	Kreis- Nr.
bebaute Grundstücke und Bauten	Grundstücke ohne Bauten	Maschinen und maschinelle Anlagen		selbsterstellte Anlagen	gebrauchte und erworbene Bauten		
1 000 €							
.	-	.	18 130	.	-	Chemnitz, Stadt	11
.	.	10 034	11 015	.	.	Erzgebirgskreis	21
.	-	.	7 515	.	-	Mittelsachsen	22
.	-	.	10 603	.	-	Vogtlandkreis	23
954	-	7 208	8 161	.	.	Zwickau	24
27	-	7 479	7 506	.	-	Dresden, Stadt	12
.	-	.	10 959	.	.	Bautzen	25
.	-	.	5 640	.	-	Görlitz	26
1 069	-	9 502	10 572	.	.	Meißen	27
.	.	7 417	8 882	872	.	Sächsische Schweiz- Osterzgebirge	28
.	.	11 336	11 886	-	.	Leipzig, Stadt	13
.	-	.	9 789	.	-	Leipzig	29
.	-	.	7 946	.	-	Nordsachsen	30
8 992	224	119 388	128 604	2 872	1 213	Sachsen	

4. Unternehmen mit Verkaufserlösen, Investitionen in beschaffte Software und Mietinvestitionen im Bauhauptgewerbe nach Kreisfreien Städten und Landkreisen

Jahr 2016

Kreis-Nr.	Kreisfreie Stadt Landkreis Land	Verkaufserlöse aus dem Abgang von Sachanlagen	Darunter Verkauf von Grundstücken	Investitionen in beschaffte Software	Unternehmen mit Mietinvestitionen	Mietinvestitionen	Mietinvestitionen je tätiger Person
						1 000 €	€
11	Chemnitz, Stadt	1 132	.	254	2	.	.
21	Erzgebirgskreis	417	-	56	7	600	217
22	Mittelsachsen	693	.	51	5	345	162
23	Vogtlandkreis	417	-	94	3	.	.
24	Zwickau	377	-	53	-	-	-
12	Dresden, Stadt	1 126	-	35	3	.	.
25	Bautzen	1 078	-	35	4	670	273
26	Görlitz	414	-	22	3	115	69
27	Meißen	1 290	.	.	2	.	.
28	Sächsische Schweiz-Osterzgebirge	2 383	.	.	3	439	239
13	Leipzig, Stadt	741	.	37	6	949	390
29	Leipzig	1 123	-	58	2	.	.
30	Nordsachsen	1 037	.	53	2	.	.
	Sachsen	12 229	2 726	1 302	42	6 739	250

5. Unternehmen, tätige Personen, Entgelte, Gesamtumsatz und Bruttoanlageinvestitionen im Bauhauptgewerbe nach Kreisfreien Städten und Landkreisen - Veränderung zum Vorjahr (in Prozent)

Jahr 2016

Kreis-Nr.	Kreisfreie Stadt Landkreis Land	Unter- nehmen	Tätige Personen	Entgelte	Gesamt- umsatz	Unternehmen mit Investitionen	Brutto- anlage- investitionen
11	Chemnitz, Stadt	-4,8	-0,3	4,9	-2,1	-10,0	12,5
21	Erzgebirgskreis	1,6	3,4	5,2	-0,7	5,9	14,8
22	Mittelsachsen	4,0	4,1	11,3	17,0	9,1	1,7
23	Vogtlandkreis	13,3	7,3	13,1	2,8	14,8	34,4
24	Zwickau	6,8	3,9	7,0	9,1	7,3	-5,0
12	Dresden, Stadt	-3,8	-5,1	3,5	-1,3	-4,3	9,6
25	Bautzen	-2,6	-3,6	0,8	-16,7	-6,1	2,9
26	Görlitz	6,7	2,6	5,8	1,3	7,4	-9,2
27	Meißen	-4,5	1,2	1,6	3,0	2,6	-13,2
28	Sächsische Schweiz- Osterzgebirge	14,7	23,2	26,2	19,0	12,9	4,2
13	Leipzig, Stadt	42,9	38,7	34,1	72,1	36,0	62,6
29	Leipzig	5,1	-1,0	5,7	3,5	8,6	-43,1
30	Nordsachsen	-5,3	-10,7	-11,0	-10,8	-11,4	-3,0
	Sachsen	5,0	4,0	7,4	4,2	5,6	1,5

6. Unternehmen, tätige Personen, Entgelte sowie Leistungen im Bauhauptgewerbe nach Wirtschaftszweigen

WZ 2008	Wirtschaftszweig	Unter- nehmen	Tätige Personen		Entgelte	Jahres		
			insgesamt	darunter weiblich		Summe der im Geschäftsjahr abgerechneten Bauleistungen	Bestand an nicht abge- rechneten Bauten am	
							Anfang	Ende
1 000								
	Bauhauptgewerbe	508	26 929	2 462	787 849	3 663 930	1 058 863	1 166 093
41	Hochbau	161	7 281	673	204 750	1 263 140	434 475	467 615
41.2	Bau von Gebäuden	161	7 281	673	204 750	1 263 140	434 475	467 615
41.20.1	Bau von Gebäuden (ohne Fertigteilbau)	158	6 904
41.20.2	Errichtung von Fertigteilbauten	3	377
42	Tiefbau	169	10 317	895	313 099	1 329 096	421 825	491 277
42.1	Bau von Straßen, Bahnverkehrsstrecken	79	5 478	441	166 404	731 955	289 608	335 033
42.11	Bau von Straßen	66	3 808	317	104 198	495 061	132 322	131 742
42.12	Bau von Bahnverkehrsstrecken	8	565	50	23 825	69 911	.	.
42.13	Brücken- und Tunnelbau	5	1 105	74	38 381	166 983	.	.
42.2	Leitungstiefbau und Kläranlagenbau	61	3 265	326	105 245	392 403	65 670	77 422
42.21	Rohrleitungstiefbau, Brunnenbau und Kläranlagenbau	40	2 124	198	64 639	254 999	48 475	59 557
42.22	Kabelnetzleitungstiefbau	21	1 141	128	40 606	137 404	17 195	17 865
42.9	Sonstiger Tiefbau	29	1 574	128	41 451	204 738	66 547	78 821
42.91	Wasserbau	-	-	-	-	-	-	-
42.99	Sonstiger Tiefbau anderweitig nicht genannt	29	1 574	128	41 451	204 738	66 547	78 821
43	Vorbereitende Baustellenarbeiten und sonstige spezialisierte Bautätigkeiten	178	9 331	894	269 999	1 071 694	202 563	207 202
43.1	Abbrucharbeiten und vorbereitende Baustellenarbeiten	22	1 879	317	71 340	276 649	45 584	31 600
43.11	Abbrucharbeiten	10	301	30	8 109	50 006	23 426	16 464
43.12	Vorbereitende Baustellenarbeiten	12	1 578	287	63 231	226 644	22 158	15 135
43.13	Test- und Suchbohrung	-	-	-	-	-	-	-
43.9	Sonstige spezialisierte Bau- tätigkeiten	156	7 452	577	198 659	795 044	156 979	175 602
43.91	Dachdeckerei und Zimmerei	44	1 465	116	39 604	166 931	27 745	26 323
43.91.1	Dachdeckerei und Bauspengerei	38	1 309	98	35 416	153 687	.	.
43.91.2	Zimmerei und Ingenieurholzbau	6	156	18	4 188	13 244	.	.
43.99	Sonstige spezialisierte Bautätig- keiten anderweitig nicht genannt	112	5 987	461	159 056	628 114	129 234	149 278
43.99.1	Gerüstbau	19
43.99.2	Schornstein-, Feuerungs- und Industrieofenbau	2
43.99.9	Baugewerbe a. n. g.	91	5 205	383	137 681	569 441	126 308	147 248

Jahr 2016

bauleistung			Jahres- bauleistung u. sonstige Umsätze zusammen	Jahresbau- leistung u. sonstige Umsätze je tätiger Person	Jahresbau- leistung im Ausland erbracht	Wirtschaftszweig	WZ 2008
selbst- erstellte Anlagen	insgesamt	darunter Hochbau					
€			€	1 000 €			
2 300	3 773 460	1 739 021	3 835 555	142 432	20 093	Bauhauptgewerbe	
1 936	1 298 216	1 194 864	1 303 297	179 000	.	Hochbau	41
1 936	1 298 216	1 194 864	1 303 297	179 000	.	Bau von Gebäuden	41.2
.	Bau von Gebäuden (ohne Fertigteilmbau)	41.20.1
.	Errichtung von Fertigteilmbauten	41.20.2
225	1 398 773	62 645	1 429 853	138 592	.	Tiefbau	42
.	777 415	36 642	783 247	142 980	3 714	Bau von Straßen, Bahnverkehrsstrecken	42.1
-	494 481	2 637	498 188	130 827	.	Bau von Straßen	42.11
-	74 120	-	74 369	131 627	.	Bau von Bahnverkehrsstrecken	42.12
.	208 814	34 005	210 690	190 670	.	Brücken- und Tunnelbau	42.13
.	404 178	1 886	428 638	131 283	4 831	Leitungstiefbau und Kläranlagenbau	42.2
.	266 104	1 886	279 961	131 808	.	Rohrleitungstiefbau, Brunnenbau und Kläranlagenbau	42.21
-	138 074	-	148 678	130 305	.	Kabelnetzleitungstiefbau	42.22
167	217 179	24 117	217 967	138 480	.	Sonstiger Tiefbau	42.9
-	-	-	-	-	-	Wasserbau	42.91
167	217 179	24 117	217 967	138 480	.	Sonstiger Tiefbau anderweitig nicht genannt	42.99
139	1 076 470	481 511	1 102 405	118 144	11 012	Vorbereitende Baustellenarbeiten und sonstige spezialisierte Bautätigkeiten	43
.	262 671	39 342	278 336	148 130	-	Abbrucharbeiten und vorbereitende Baustellenarbeiten	43.1
.	43 050	.	45 277	150 422	-	Abbrucharbeiten	43.11
-	219 621	.	233 060	147 693	-	Vorbereitende Baustellenarbeiten	43.12
-	-	-	-	-	-	Test- und Suchbohrung	43.13
.	813 799	442 170	824 069	110 584	11 012	Sonstige spezialisierte Bau- tätigkeiten	43.9
-	165 509	164 734	166 099	113 378	.	Dachdeckerei und Zimmerei	43.91
-	152 077	151 342	152 657	116 621	.	Dachdeckerei und Bauspenglerei	43.91.1
-	13 432	13 392	13 442	86 167	-	Zimmerei und Ingenieurholzbau	43.91.2
.	648 290	277 435	657 970	109 900	.	Sonstige spezialisierte Bautätig- keiten anderweitig nicht genannt	43.99
.	Gerüstbau	43.99.1
.	Schornstein-, Feuerungs- und Industrieofenbau	43.99.2
.	590 512	219 657	599 839	115 243	.	Baugewerbe a. n. g.	43.99.9

7. Bruttozugänge an Sachanlagen in Unternehmen im Bauhauptgewerbe nach Wirtschaftszweigen

WZ 2008	Wirtschaftszweig	Unter- nehmen	Tätige Personen	Gesamt- umsatz	Gesamt- umsatz je tätiger Person	Unternehmen mit Bruttozu- gängen an Sachanlagen	Bruttozu	
							je tätiger Person	im Ver- hältnis zum Gesamt- umsatz
							€	%
	Bauhauptgewerbe	508	26 929	3 726 025	138 365	455	4 776	3,5
41	Hochbau	161	7 281	1 268 221	174 182	148	2 928	1,7
41.2	Bau von Gebäuden	161	7 281	1 268 221	174 182	148	2 928	1,7
41.20.1	Bau von Gebäuden (ohne Fertigteilbau)	158	6 904	.	.	146	.	.
41.20.2	Errichtung von Fertigteilbauten	3	377	.	.	2	.	.
42	Tiefbau	169	10 317	1 360 175	131 838	152	5 595	4,2
42.1	Bau von Straßen, Bahnverkehrsstrecken	79	5 478	737 787	134 682	69	5 268	3,9
42.11	Bau von Straßen	66	3 808	498 768	130 979	60	5 037	3,8
42.12	Bau von Bahnverkehrsstrecken	8	565	70 160	124 177	6	5 312	4,3
42.13	Brücken- und Tunnelbau	5	1 105	168 859	152 814	3	6 042	4,0
42.2	Leitungstiefbau und Kläranlagenbau	61	3 265	416 863	127 676	58	5 632	4,4
42.21	Rohrleitungstiefbau, Brunnenbau und Kläranlagenbau	40	2 124	268 855	126 580	37	4 651	3,7
42.22	Kabelnetzleitungstiefbau	21	1 141	148 007	129 717	21	7 459	5,8
42.9	Sonstiger Tiefbau	29	1 574	205 526	130 576	25	6 655	5,1
42.91	Wasserbau	-	-	-	-	-	-	-
42.99	Sonstiger Tiefbau anderweitig nicht genannt	29	1 574	205 526	130 576	25	6 655	5,1
43	Vorbereitende Baustellenarbeiten und sonstige spezialisierte Bautätigkeiten	178	9 331	1 097 629	117 633	155	5 312	4,5
43.1	Abbrucharbeiten und vorbereitende Baustellenarbeiten	22	1 879	292 314	155 569	20	10 687	6,9
43.11	Abbrucharbeiten	10	301	52 232	173 528	9	8 973	5,2
43.12	Vorbereitende Baustellenarbeiten	12	1 578	240 083	152 144	11	11 013	7,2
43.13	Test- und Suchbohrung	-	-	-	-	-	-	-
43.9	Sonstige spezialisierte Bau- tätigkeiten	156	7 452	805 314	108 067	135	3 956	3,7
43.91	Dachdeckerei und Zimmerei	44	1 465	167 521	114 349	38	2 496	2,2
43.91.1	Dachdeckerei und Bauspengerei	38	1 309	154 267	117 851	32	2 342	2,0
43.91.2	Zimmerei und Ingenieurholzbau	6	156	13 254	84 962	6	3 795	4,5
43.99	Sonstige spezialisierte Bautätig- keiten anderweitig nicht genannt	112	5 987	637 793	106 530	97	4 314	4,0
43.99.1	Gerüstbau	19	.	.	.	16	.	.
43.99.2	Schornstein-, Feuerungs- und Industrieofenbau	2	.	.	.	2	.	.
43.99.9	Baugewerbe a. n. g.	91	5 205	578 768	111 195	79	4 027	3,6

gänge an Sachanlagen			Bruttozu- gänge an Sachanlagen insgesamt	Darunter		Wirtschaftszweig	WZ 2008
bebaute Grundstücke und Bauten	Grundstücke ohne Bauten	Maschinen und maschinelle Anlagen		selbst- erstellte Anlagen	gebrauchte und erworbene Bauten		
1 000 €							
8 992	224	119 388	128 604	2 872	1 213	Bauhauptgewerbe	
2 747	-	18 574	21 320	2 239	179	Hochbau	41
2 747	-	18 574	21 320	2 239	179	Bau von Gebäuden	41.2
.	Bau von Gebäuden (ohne Fertigteilbau)	41.20.1
.	Errichtung von Fertigteilbauten	41.20.2
.	.	54 039	57 721	135	.	Tiefbau	42
.	.	27 918	28 857	.	.	Bau von Straßen, Bahnverkehrsstrecken	42.1
.	-	.	19 179	-	.	Bau von Straßen	42.11
-	.	.	3 001	-	-	Bau von Bahnverkehrsstrecken	42.12
.	-	.	6 676	.	-	Brücken- und Tunnelbau	42.13
.	.	15 915	18 390	.	.	Leitungstiefbau und Kläranlagenbau	42.2
.	.	8 713	9 879	.	-	Rohrleitungstiefbau, Brunnenbau und Kläranlagenbau	42.21
1 308	-	7 202	8 511	-	.	Kabelnetzleitungstiefbau	42.22
.	.	10 207	10 475	.	.	Sonstiger Tiefbau	42.9
-	-	-	-	-	-	Wasserbau	42.91
.	.	10 207	10 475	.	.	Sonstiger Tiefbau anderweitig nicht genannt	42.99
.	.	46 775	49 562	498	.	Vorbereitende Baustellenarbeiten und sonstige spezialisierte Bautätigkeiten	43
.	-	.	20 080	.	-	Abbrucharbeiten und vorbereitende Baustellenarbeiten	43.1
177	-	2 524	2 701	.	-	Abbrucharbeiten	43.11
.	-	.	17 378	.	-	Vorbereitende Baustellenarbeiten	43.12
-	-	-	-	-	-	Test- und Suchbohrung	43.13
.	.	28 709	29 483	.	.	Sonstige spezialisierte Bau- tätigkeiten	43.9
.	.	3 607	3 657	.	-	Dachdeckerei und Zimmerei	43.91
33	-	3 033	3 066	-	-	Dachdeckerei und Bauspenglerei	43.91.1
.	.	575	592	.	-	Zimmerei und Ingenieurholzbau	43.91.2
.	.	25 101	25 825	156	.	Sonstige spezialisierte Bautätig- keiten anderweitig nicht genannt	43.99
.	Gerüstbau	43.99.1
.	Schornstein-, Feuerungs- und Industrieofenbau	43.99.2
617	-	20 345	20 963	156	.	Baugewerbe a. n. g.	43.99.9

8. Unternehmen mit Verkaufserlösen, Investitionen in beschaffte Software und Mietinvestitionen im Bauhauptgewerbe nach Wirtschaftszweigen

Jahr 2016

WZ 2008	Wirtschaftszweig	Verkaufserlöse aus dem Abgang von Sachanlagen	Darunter Verkauf von Grundstücken	Investitionen in beschaffte Software	Unternehmen mit Mietinvestitionen	Mietinvestitionen	Mietinvestitionen je tätiger Person
		1 000 €				1 000 €	€
	Bauhauptgewerbe	12 229	2 726	1 302	42	6 739	250
41	Hochbau	1 473	-	269	15	1 630	224
41.2	Bau von Gebäuden	1 473	-	269	15	1 630	224
41.20.1	Bau von Gebäuden (ohne Fertigteilbau)	.	.	.	15	1 630	224
41.20.2	Errichtung von Fertigteilbauten	.	.	.	-	-	-
42	Tiefbau	4 569	.	708	15	3 201	310
42.1	Bau von Straßen, Bahnverkehrsstrecken	3 079	.	140	4	556	101
42.11	Bau von Straßen	1 860	.	89	3	.	.
42.12	Bau von Bahnverkehrsstrecken	.	-	.	-	-	-
42.13	Brücken- und Tunnelbau	.	-	.	1	.	.
42.2	Leitungstiefbau und Kläranlagenbau	965	-	495	6	1 919	588
42.21	Rohrleitungstiefbau, Brunnenbau und Kläranlagenbau	682	-	.	4	.	.
42.22	Kabelnetzleitungstiefbau	283	-	.	2	.	.
42.9	Sonstiger Tiefbau	525	-	73	5	725	461
42.91	Wasserbau	-	-	.	-	-	-
42.99	Sonstiger Tiefbau anderweitig nicht genannt	525	-	73	5	725	461
43	Vorbereitende Baustellenarbeiten und sonstige spezialisierte Bautätigkeiten	6 187	.	325	12	1 909	205
43.1	Abbrucharbeiten und vorbereitende Baustellenarbeiten	1 797	.	.	1	.	.
43.11	Abbrucharbeiten	385	-	.	1	.	.
43.12	Vorbereitende Baustellenarbeiten	1 411	.	.	-	-	-
43.13	Test- und Suchbohrung	-	-	.	-	-	-
43.9	Sonstige spezialisierte Bautätigkeiten	4 390	.	.	11	.	.
43.91	Dachdeckerei und Zimmerei	370	-	.	1	.	.
43.91.1	Dachdeckerei und Bauspenglerei	.	-	.	-	-	-
43.91.2	Zimmerei und Ingenieurholzbau	.	-	.	1	.	.
43.99	Sonstige spezialisierte Bautätigkeiten anderweitig nicht genannt	4 020	.	69	10	.	.
43.99.1	Gerüstbau	.	.	.	-	-	-
43.99.2	Schornstein-, Feuerungs- und Industrieofenbau	.	.	.	-	-	-
43.99.9	Baugewerbe a. n. g.	3 630	.	52	10	.	.

9. Unternehmen, tätige Personen, Entgelte, Gesamtumsatz und Bruttoanlageinvestitionen im Bauhauptgewerbe nach Wirtschaftszweigen - Veränderung zum Vorjahr (in Prozent)

Jahr 2016

WZ 2008	Wirtschaftszweig	Unternehmen	Tätige Personen	Entgelte	Gesamtumsatz	Unternehmen mit Investitionen	Bruttoanlageinvestitionen
	Bauhauptgewerbe	5,0	4,0	7,4	4,2	5,6	1,5
41	Hochbau	3,2	1,9	7,9	6,1	2,8	6,1
41.2	Bau von Gebäuden	3,2	1,9	7,9	6,1	2,8	6,1
41.20.1	Bau von Gebäuden (ohne Fertigteilbau)	3,9	1,7	.	.	3,5	.
41.20.2	Errichtung von Fertigteilbauten	-25,0	6,5	.	.	-33,3	.
42	Tiefbau	2,4	2,5	6,1	-1,5	4,1	3,9
42.1	Bau von Straßen, Bahnverkehrsstrecken	3,9	3,0	6,3	-1,9	6,2	5,7
42.11	Bau von Straßen	6,5	5,5	5,8	10,5	9,1	18,6
42.12	Bau von Bahnverkehrsstrecken	-11,1	-3,6	6,5	-7,4	-14,3	-47,2
42.13	Brücken- und Tunnelbau	-	-1,4	7,5	-24,8	-	22,9
42.2	Leitungstiefbau und Kläranlagenbau	1,7	2,6	7,7	1,4	1,8	-3,0
42.21	Rohrleitungstiefbau, Brunnenbau und Kläranlagenbau	-	-1,1	5,3	-1,3	-	5,6
42.22	Kabelnetzleitungstiefbau	5,0	10,3	11,8	6,5	5,0	-11,4
42.9	Sonstiger Tiefbau	-	0,4	1,2	-5,4	4,2	12,6
42.91	Wasserbau	-100,0	.	.	.	x	x
42.99	Sonstiger Tiefbau anderweitig nicht genannt	3,6	.	.	.	4,2	.
43	Vorbereitende Baustellenarbeiten und sonstige spezialisierte Bautätigkeiten	9,2	7,5	8,6	9,6	9,9	-2,9
43.1	Abbrucharbeiten und vorbereitende Baustellenarbeiten	29,4	3,4	7,9	15,3	25,0	-14,4
43.11	Abbrucharbeiten	42,9	20,9	8,6	25,9	28,6	6,3
43.12	Vorbereitende Baustellenarbeiten	20,0	0,6	7,8	13,3	22,2	-16,9
43.13	Test- und Suchbohrung	x	x	x	x	x	x
43.9	Sonstige spezialisierte Bautätigkeiten	6,8	8,5	8,9	7,7	8,0	6,8
43.91	Dachdeckerei und Zimmerei	7,3	4,3	8,6	5,8	15,2	30,1
43.91.1	Dachdeckerei und Bauspenglerei	5,6	3,2	7,8	4,6	14,3	16,0
43.91.2	Zimmerei und Ingenieurholzbau	20,0	14,7	15,8	22,5	20,0	250,3
43.99	Sonstige spezialisierte Bautätigkeiten anderweitig nicht genannt	6,7	9,6	9,0	8,2	5,4	4,2
43.99.1	Gerüstbau	-5,0	.	.	.	-5,9	.
43.99.2	Schornstein-, Feuerungs- und Industrieofenbau	-	.	.	.	-	.
43.99.9	Baugewerbe a. n. g.	9,6	11,6	10,0	9,6	8,2	7,5

10. Unternehmen, tätige Personen, Entgelte sowie Leistungen im Bauhauptgewerbe nach Beschäftigten- und Umsatzgrößenklassen

Beschäftigtengrößenklasse Umsatzgrößenklasse	Unter- nehmen	Tätige Personen		Entgelte	Jahres		
		insgesamt	darunter weiblich		Summe der im Geschäftsjahr abgerechneten Bauleistungen	Bestand an nicht abge- rechneten Bauten am	
						Anfang	Ende
							1 000
Unternehmen mit ... Beschäftigten							
20 bis 49	372	11 192	987	294 452	1 311 947	217 297	250 806
50 bis 99	93	6 241	493	173 161	792 823	248 413	268 505
100 bis 249	31	4 545	351	140 870	681 450	270 853	261 166
250 bis 499	10
500 und mehr	2
Unternehmen mit ... bis unter ... Umsatz							
bis unter 1 Mill. €	12	268	23	4 580	8 238	159	213
1 Mill. € - 2 Mill. €	91	2 219	189	51 102	144 481	14 220	12 517
2 Mill. € - 4 Mill. €	169	5 187	460	131 349	467 079	51 610	52 835
4 Mill. € - 5 Mill. €	48	1 914	141	48 953	210 678	49 260	49 782
5 Mill. € - 10 Mill. €	104	5 129	384	147 247	694 919	155 694	182 947
10 Mill. € - 20 Mill. €	52	4 586	398	136 469	672 005	236 067	245 229
20 Mill. € - 50 Mill. €	24	3 922	328	121 370	677 086	272 372	290 637
50 Mill. € und mehr	8	3 704	539	146 779	789 443	279 481	331 933
Insgesamt	508	26 929	2 462	787 849	3 663 930	1 058 863	1 166 093

11. Unternehmen, tätige Personen, Entgelte sowie Leistungen im Bauhauptgewerbe nach Beschäftigten- und Umsatzgrößenklassen - Veränderung zum Vorjahr (in Prozent)

Beschäftigtengrößenklasse Umsatzgrößenklasse	Unter- nehmen	Tätige Personen		Entgelte	Jahres		
		insgesamt	darunter weiblich		Summe der im Geschäftsjahr abgerechneten Bauleistungen	Bestand an nicht abge- rechneten Bauten am	
						Anfang	Ende
							des Geschäftsjahres
Unternehmen mit ... Beschäftigten							
20 bis 49	5,4	4,3	3,4	6,8	7,5	-6,3	7,1
50 bis 99	1,1	-0,8	-2,8	3,5	0,3	19,1	21,6
100 bis 249	6,9	0,4	-0,6	4,0	0,3	-0,2	-6,7
250 bis 499	25,0
500 und mehr	-
Unternehmen mit ... bis unter ... Umsatz							
bis unter 1 Mill. €	50,0	11,7	-14,8	-5,5	44,1	.	.
1 Mill. € - 2 Mill. €	-1,1	-2,2	-10,4	4,4	-1,1	.	.
2 Mill. € - 4 Mill. €	5,0	2,8	13,0	4,1	1,1	-19,0	-6,3
4 Mill. € - 5 Mill. €	-4,0	-5,6	-18,5	-7,1	-6,7	9,5	18,1
5 Mill. € - 10 Mill. €	8,3	4,6	-7,7	7,9	3,1	-9,1	17,0
10 Mill. € - 20 Mill. €	8,3	9,1	16,7	13,7	7,9	19,5	11,6
20 Mill. € - 50 Mill. €	4,3	-4,2	-3,8	-3,8	4,6	3,9	3,6
50 Mill. € und mehr	33,3	19,1	16,4	24,0	8,3	-4,9	27,1
Insgesamt	5,0	4,0	3,5	7,4	4,3	0,7	12,8

Jahr 2016

bauleistung			Jahres- bauleistung u. sonstige Umsätze zusammen	Jahresbau- leistung u. sonstige Umsätze je tätiger Person	Jahres- bauleistung im Ausland erbracht	Beschäftigtengrößenklasse Umsatzgrößenklasse
selbst- erstellte Anlagen	insgesamt	darunter Hochbau				
€			€		1 000 €	
						Unternehmen mit ... Beschäftigten
675	1 346 131	785 388	1 354 949	121 064	7 066	20 bis 49
386	813 301	370 128	822 853	131 846	.	50 bis 99
.	672 110	243 523	697 299	153 421	.	100 bis 249
.	250 bis 499
.	500 und mehr
						Unternehmen mit ... bis unter ... Umsatz
-	8 291	3 622	8 291	30 937	.	bis unter 1 Mill. €
.	143 334	92 875	145 228	65 447	.	1 Mill. € - 2 Mill. €
.	468 401	254 735	470 723	90 751	1 852	2 Mill. € - 4 Mill. €
.	211 480	117 532	214 099	111 859	.	4 Mill. € - 5 Mill. €
69	722 240	364 646	725 808	141 511	.	5 Mill. € - 10 Mill. €
132	681 300	236 829	691 564	150 799	11 160	10 Mill. € - 20 Mill. €
1 132	696 484	327 560	721 678	184 008	3 724	20 Mill. € - 50 Mill. €
.	841 930	341 222	858 164	231 686	.	50 Mill. € und mehr
2 300	3 773 460	1 739 021	3 835 555	142 432	20 093	Insgesamt

Jahr 2016

bauleistung			Jahres- bauleistung u. sonstige Umsätze zusammen	Jahresbau- leistung u. sonstige Umsätze je tätiger Person	Jahres- bauleistung im Ausland erbracht	Beschäftigtengrößenklasse Umsatzgrößenklasse
selbst- erstellte Anlagen	insgesamt	darunter Hochbau				
						Unternehmen mit ... Beschäftigten
130,4	10,1	20,9	10,0	5,4	-18,3	20 bis 49
.	1,2	-6,0	1,1	1,9	.	50 bis 99
.	-2,3	-0,9	-2,2	-2,6	.	100 bis 249
.	250 bis 499
.	500 und mehr
						Unternehmen mit ... bis unter ... Umsatz
-	44,8	29,4	44,8	29,6	.	bis unter 1 Mill. €
.	-1,5	3,7	-1,3	1,0	.	1 Mill. € - 2 Mill. €
.	3,0	1,1	2,9	0,0	30,6	2 Mill. € - 4 Mill. €
100,0	-5,2	17,5	-4,7	1,0	.	4 Mill. € - 5 Mill. €
.	9,5	5,6	9,2	4,5	.	5 Mill. € - 10 Mill. €
.	5,5	-3,9	5,4	-3,3	.	10 Mill. € - 20 Mill. €
.	4,5	31,5	4,3	8,8	-30,6	20 Mill. € - 50 Mill. €
.	20,7	8,6	20,1	0,8	.	50 Mill. € und mehr
-8,9	7,9	8,7	7,7	3,5	-9,9	Insgesamt

12. Bruttozugänge an Sachanlagen in Unternehmen im Bauhauptgewerbe nach Beschäftigten- und Umsatzgrößenklassen

Beschäftigtengrößenklasse Umsatzgrößenklasse	Unter- nehmen	Tätige Personen	Gesamt- umsatz	Gesamt- umsatz je tätiger Person	Unternehmen mit Bruttozu- gängen an Sachanlagen	Bruttozu	
						je tätiger Person	im Ver- hältnis zum Gesamt- umsatz
						€	%
Unternehmen mit ... Beschäftigten							
20 bis 49	372	11 192	1 320 766	118 010	329	4 143	3,5
50 bis 99	93	6 241	802 374	128 565	85	4 245	3,3
100 bis 249	31	4 545	706 640	155 476	29	4 124	2,7
250 bis 499	10	.	.	.	10	.	.
500 und mehr	2	.	.	.	2	.	.
Unternehmen mit ... bis unter ... Umsatz							
bis unter 1 Mill. €	12	268	8 238	30 739	8	1 228	4,0
1 Mill. € - 2 Mill. €	91	2 219	146 375	65 964	77	2 357	3,6
2 Mill. € - 4 Mill. €	169	5 187	469 401	90 496	150	4 011	4,4
4 Mill. € - 5 Mill. €	48	1 914	213 297	111 440	44	4 036	3,6
5 Mill. € - 10 Mill. €	104	5 129	698 486	136 184	95	4 393	3,2
10 Mill. € - 20 Mill. €	52	4 586	682 269	148 772	50	4 875	3,3
20 Mill. € - 50 Mill. €	24	3 922	702 280	179 062	23	5 036	2,8
50 Mill. € und mehr	8	3 704	805 678	217 516	8	8 065	3,7
Insgesamt	508	26 929	3 726 025	138 365	455	4 776	3,5

13. Bruttozugänge an Sachanlagen in Unternehmen im Bauhauptgewerbe nach Beschäftigten- und Umsatzgrößenklassen
- Veränderung zum Vorjahr (in Prozent)

Beschäftigtengrößenklasse Umsatzgrößenklasse	Unter- nehmen	Tätige Personen	Gesamt- umsatz	Gesamt- umsatz je tätiger Person	Unternehmen mit Bruttozu- gängen an Sachanlagen	Bruttozu	
						je tätiger Person	im Ver- hältnis zum Gesamt- umsatz
Unternehmen mit ... Beschäftigten							
20 bis 49	5,4	4,3	7,4	3,0	6,5	5,3	2,2
50 bis 99	1,1	-0,8	0,2	1,0	1,2	4,3	3,3
100 bis 249	6,9	0,4	0,3	-0,1	3,6	-28,5	-28,4
250 bis 499	25,0	.	.	.	25,0	.	.
500 und mehr	-	.	.	.	-	.	.
Unternehmen mit ... bis unter ... Umsatz							
bis unter 1 Mill. €	50,0	11,7	44,1	29,1	100,0	-66,1	-73,7
1 Mill. € - 2 Mill. €	-1,1	-2,2	-0,9	1,3	-7,2	10,0	8,6
2 Mill. € - 4 Mill. €	5,0	2,8	1,0	-1,8	12,8	26,6	28,9
4 Mill. € - 5 Mill. €	-4,0	-5,6	-6,2	-0,7	-4,3	-9,2	-8,6
5 Mill. € - 10 Mill. €	8,3	4,6	2,9	-1,6	5,6	12,7	14,5
10 Mill. € - 20 Mill. €	8,3	9,1	7,7	-1,2	6,4	-25,5	-24,6
20 Mill. € - 50 Mill. €	4,3	-4,2	4,3	8,9	4,5	-11,0	-18,2
50 Mill. € und mehr	33,3	19,1	7,9	-9,4	33,3	-4,1	5,8
Insgesamt	5,0	4,0	4,2	0,1	5,6	-2,4	-2,5

Jahr 2016

gänge an Sachanlagen			Bruttozu- gänge an Sachanlagen insgesamt	Darunter		Beschäftigtengrößenklasse Umsatzgrößenklasse
bebaute Grundstücke und Bauten	Grundstücke ohne Bauten	Maschinen und maschinelle Anlagen		selbst- erstellte Anlagen	gebrauchte und erworbene Bauten	
1 000 €						
						Unternehmen mit ... Beschäftigten
.	.	43 845	46 365	510	625	20 bis 49
.	.	24 006	26 492	897	588	50 bis 99
.	.	18 562	18 745	.	-	100 bis 249
.	250 bis 499
.	500 und mehr
						Unternehmen mit ... bis unter ... Umsatz
-	-	329	329	-	-	bis unter 1 Mill. €
.	.	5 087	5 230	83	-	1 Mill. € - 2 Mill. €
.	.	19 989	20 807	161	.	2 Mill. € - 4 Mill. €
845	-	6 880	7 725	.	.	4 Mill. € - 5 Mill. €
.	.	20 966	22 531	98	656	5 Mill. € - 10 Mill. €
1 301	.	.	22 356	.	.	10 Mill. € - 20 Mill. €
.	-	.	19 751	1 364	.	20 Mill. € - 50 Mill. €
3 245	-	26 629	29 874	.	-	50 Mill. € und mehr
8 992	224	119 388	128 604	2 872	1 213	Insgesamt

Jahr 2016

gänge an Sachanlagen			Bruttozu- gänge an Sachanlagen insgesamt	Darunter		Beschäftigtengrößenklasse Umsatzgrößenklasse
bebaute Grundstücke und Bauten	Grundstücke ohne Bauten	Maschinen und maschinelle Anlagen		selbst- erstellte Anlagen	gebrauchte und erworbene Bauten	
						Unternehmen mit ... Beschäftigten
.	.	8,7	9,8	-14,7	.	20 bis 49
.	.	4,5	3,5	-23,3	.	50 bis 99
.	.	-28,1	-28,2	.	-100,0	100 bis 249
.	250 bis 499
.	500 und mehr
						Unternehmen mit ... bis unter ... Umsatz
-	-	-62,1	-62,1	-	-	bis unter 1 Mill. €
.	.	.	7,5	-10,8	.	1 Mill. € - 2 Mill. €
.	.	31,4	30,2	-42,3	.	2 Mill. € - 4 Mill. €
.	-	.	-14,3	.	.	4 Mill. € - 5 Mill. €
.	.	14,6	17,8	.	.	5 Mill. € - 10 Mill. €
-0,5	.	.	-18,8	.	.	10 Mill. € - 20 Mill. €
.	-100,0	.	-14,7	.	-100,0	20 Mill. € - 50 Mill. €
-26,5	-	22,5	14,2	.	-	50 Mill. € und mehr
-11,4	-68,8	3,1	1,5	-43,0	-10,8	Insgesamt

14. Unternehmen mit Verkaufserlösen, Investitionen in beschaffte Software und Mietinvestitionen im Bauhauptgewerbe nach Beschäftigten- und Umsatzgrößenklassen

Jahr 2016

Beschäftigtengrößenklasse Umsatzgrößenklasse	Verkaufserlöse aus dem Abgang von Sachanlagen	Darunter Verkauf von Grundstücken	Investitionen in beschaffte Software	Unternehmen mit Mietinvestitionen	Mietinvestitionen	Mietinvestitionen je tätiger Person
	1 000 €				1 000 €	€
Unternehmen mit ... Beschäftigten						
20 bis 49	3 736	.	228	23	3 057	273
50 bis 99	2 667	.	184	11	1 925	308
100 bis 249	3 962	.	89	4	784	172
250 bis 499	.	.	.	4	974	.
500 und mehr	.	.	.	-	-	-
Unternehmen mit ... bis unter ... Umsatz						
bis unter 1 Mill. €	.	-	-	-	-	-
1 Mill. € - 2 Mill. €	402	-	17	4	291	131
2 Mill. € - 4 Mill. €	2 355	.	112	11	687	132
4 Mill. € - 5 Mill. €	773	.	19	2	.	.
5 Mill. € - 10 Mill. €	1 470	-	129	14	2 783	543
10 Mill. € - 20 Mill. €	3 793	.	157	5	1 358	296
20 Mill. € - 50 Mill. €	2 007	.	98	4	496	126
50 Mill. € und mehr	1 428	.	771	2	.	.
Insgesamt	12 229	2 726	1 302	42	6 739	250

15. Unternehmen mit Verkaufserlösen, Investitionen in beschaffte Software und Mietinvestitionen im Bauhauptgewerbe nach Beschäftigten- und Umsatzgrößenklassen - Veränderung zum Vorjahr (in Prozent)

Jahr 2016

Beschäftigtengrößenklasse Umsatzgrößenklasse	Verkaufserlöse aus dem Abgang von Sachanlagen	Darunter Verkauf von Grundstücken	Investitionen in beschaffte Software	Unternehmen mit Mietinvestitionen	Mietinvestitionen	Mietinvestitionen je tätiger Person
Unternehmen mit ... Beschäftigten						
20 bis 49	-15,8	.	-19,4	-30,3	-2,2	-6,1
50 bis 99	0,6	.	-37,0	22,2	-34,8	-34,2
100 bis 249	142,6	.	-52,2	-20,0	-34,1	-34,4
250 bis 499	.	.	.	33,3	-16,5	.
500 und mehr	.	.	.	-	-	-
Unternehmen mit ... bis unter ... Umsatz						
bis unter 1 Mill. €	.	-	-100,0	-	-	-
1 Mill. € - 2 Mill. €	-2,9	-	-46,9	-33,3	-22,6	-21,0
2 Mill. € - 4 Mill. €	28,9	.	-16,4	-	-7,9	-10,5
4 Mill. € - 5 Mill. €	-12,6	.	.	-50,0	.	.
5 Mill. € - 10 Mill. €	-29,6	-100,0	-42,2	-12,5	7,8	3,2
10 Mill. € - 20 Mill. €	41,8	.	-7,6	-37,5	-45,4	-49,9
20 Mill. € - 50 Mill. €	23,9	.	-30,0	-	-69,1	-67,7
50 Mill. € und mehr	.	.	60,3	100,0	.	.
Insgesamt	5,6	6,1	8,1	-16,0	-20,1	-23,2

**16. Unternehmen, tätige Personen, Entgelte, Gesamtumsatz und Bruttoanlageinvestitionen im Ausbaugewerbe
(WZ 43.2 und 43.3)**

Jahr	Unternehmen	Tätige Personen	Entgelte	Gesamt- umsatz	Unternehmen mit Investitionen	Brutto- anlage- investitionen	Bruttoanlage- investitionen je tätiger Person
			1 000 €			1 000 €	€
1991	328	22 404	275 387	859 702	306	69 646	3 109
1992	396	25 098	383 267	1 246 791	386	58 485	2 330
1993	606	31 584	513 511	1 678 207	561	86 852	2 750
1994	876	43 458	721 243	2 550 400	816	100 510	2 313
1995	1 093	52 472	914 849	3 194 811	966	93 624	1 784
1996	1 258	58 409	1 011 545	3 530 439	1 096	99 081	1 696
1997	1 054	50 917	912 794	3 291 498	946	78 118	1 534
1998	959	44 833	810 993	2 895 714	836	64 524	1 439
1999	881	39 855	726 047	2 577 513	745	45 680	1 146
2000	727	32 440	606 638	2 159 772	601	38 941	1 201
2001	618	26 487	510 102	1 853 152	482	28 599	1 080
2002	512	22 650	433 652	1 661 641	412	21 062	930
2003	503	21 396	410 559	1 556 898	395	23 619	1 104
2004	443	18 847	362 497	1 428 637	354	22 598	1 199
2005	393	16 952	334 348	1 313 830	334	23 121	1 364
2006	388	16 977	339 189	1 514 304	333	25 028	1 474
2007	389	17 293	365 518	1 596 207	330	33 487	1 936
2008	393	17 401	368 636	1 681 124	346	26 749	1 537
2009	410	18 034	387 778	1 715 296	367	29 281	1 624
2010	420	18 422	399 321	1 766 962	375	33 002	1 791
2011	419	18 370	412 143	1 885 991	370	35 682	1 942
2012	425	18 245	432 419	1 906 072	375	33 976	1 862
2013	427	18 230	446 287	1 918 768	363	35 724	1 960
2014	419	18 086	460 273	1 959 733	371	35 099	1 941
2015	429	18 428	482 690	1 993 888	378	39 773	2 158
2016	445	19 073	518 504	2 100 702	404	39 565	2 074

17. Unternehmen, tätige Personen, Entgelte, Gesamtumsatz und Bruttoanlageinvestitionen in Erschließung von Grundstücken; Bauträger (WZ 41.1)

Jahr	Unternehmen	Tätige Personen	Entgelte	Gesamtumsatz	Unternehmen mit Investitionen	Bruttoanlageinvestitionen	Bruttoanlageinvestitionen je tätiger Person
			1 000 €			1 000 €	€
2008	7	242	6 819	69 071	6	976	4 033
2009	6	215	5 991	70 434	5	.	.
2010	7	256	7 063	57 327	5	.	.
2011	8	286	9 193	83 581	6	.	.
2012	7	274	7 497	63 649	7	.	.
2013	11	375	10 371	90 403	9	6 332	16 885
2014	5	187	5 405	68 995	5	.	.
2015	6	196	5 968	88 763	4	1 476	7 529
2016	6	196	5 389	94 670	5	.	.

18. Unternehmen, tätige Personen, Entgelte und Gesamtumsatz im Ausbaugewerbe nach Kreisfreien Städten und Landkreisen

Jahr 2016

Kreis-Nr.	Kreisfreie Stadt Landkreis Land	Unternehmen	Tätige Personen		Entgelte	Gesamtumsatz	Gesamtumsatz je tätiger Person
			insgesamt	darunter weiblich			
11	Chemnitz, Stadt	31	1 666	173	47 630	183 854	110 357
21	Erzgebirgskreis	40	1 534	164	38 254	149 967	97 762
22	Mittelsachsen	44	1 733	190	47 448	208 167	120 119
23	Vogtlandkreis	30	1 015	127	25 466	103 860	102 325
24	Zwickau	28	1 274	134	34 444	151 559	118 963
12	Dresden, Stadt	50	2 376	305	69 864	300 115	126 311
25	Bautzen	30	1 173	141	31 797	129 224	110 165
26	Görlitz	22	868	88	23 640	92 166	106 182
27	Meißen	25	1 000	120	26 373	116 482	116 482
28	Sächsische Schweiz- Osterzgebirge	28	1 314	149	35 465	140 008	106 551
13	Leipzig, Stadt	48	2 404	278	70 367	266 321	110 782
29	Leipzig	42	1 718	251	41 972	173 179	100 803
30	Nordsachsen	27	998	122	25 784	85 801	85 973
	Sachsen	445	19 073	2 242	518 504	2 100 702	110 140

19. Bruttozugänge an Sachanlagen in Unternehmen im Ausbaugewerbe nach Kreisfreien Städten und Landkreisen

Kreis-Nr.	Kreisfreie Stadt Landkreis Land	Unternehmen	Tätige Personen	Gesamtumsatz	Unternehmen mit Bruttozu- gängen an Sachanlagen	Bruttozu	
						je tätiger Person	im Verhältnis zum Gesamt- umsatz
						€	%
				1 000 €			
11	Chemnitz, Stadt	31	1 666	183 854	29	1 892	1,7
21	Erzgebirgskreis	40	1 534	149 967	35	1 816	1,9
22	Mittelsachsen	44	1 733	208 167	41	1 520	1,3
23	Vogtlandkreis	30	1 015	103 860	27	2 475	2,4
24	Zwickau	28	1 274	151 559	23	2 492	2,1
12	Dresden, Stadt	50	2 376	300 115	48	3 355	2,7
25	Bautzen	30	1 173	129 224	28	2 246	2,0
26	Görlitz	22	868	92 166	21	1 488	1,4
27	Meißen	25	1 000	116 482	20	1 716	1,5
28	Sächsische Schweiz- Osterzgebirge	28	1 314	140 008	27	2 165	2,0
13	Leipzig, Stadt	48	2 404	266 321	43	1 529	1,4
29	Leipzig	42	1 718	173 179	39	2 183	2,2
30	Nordsachsen	27	998	85 801	23	1 425	1,7
	Sachsen	445	19 073	2 100 702	404	2 074	1,9

Jahr 2016

gänge an Sachanlagen			Bruttozu- gänge an Sachanlagen insgesamt	Darunter		Kreisfreie Stadt Landkreis Land	Kreis- Nr.
bebaute Grundstücke und Bauten	Grundstücke ohne Bauten	Maschinen und maschinelle Anlagen		selbsterstellte Anlagen	gebrauchte und erworbene Bauten		
1 000 €							
.	.	3 090	3 152	-	-	Chemnitz, Stadt	11
.	.	2 079	2 786	.	-	Erzgebirgskreis	21
-	.	.	2 634	-	-	Mittelsachsen	22
.	-	.	2 512	-	-	Vogtlandkreis	23
.	-	.	3 175	-	-	Zwickau	24
.	.	4 835	7 971	.	.	Dresden, Stadt	12
183	.	.	2 635	-	-	Bautzen	25
.	-	.	1 292	-	-	Görlitz	26
209	-	1 507	1 716	-	.	Meißen	27
459	-	2 386	2 845	-	-	Sächsische Schweiz- Osterzgebirge	28
.	.	3 469	3 676	.	-	Leipzig, Stadt	13
.	-	.	3 750	-	-	Leipzig	29
.	-	.	1 422	.	-	Nordsachsen	30
6 060	327	33 177	39 565	286	.	Sachsen	

20. Unternehmen mit Verkaufserlösen, Investitionen in beschaffte Software und Mietinvestitionen im Ausbaugewerbe nach Kreisfreien Städten und Landkreisen

Jahr 2016

Kreis-Nr.	Kreisfreie Stadt Landkreis Land	Verkaufserlöse aus dem Abgang von Sachanlagen	Darunter Verkauf von Grundstücken	Investitionen in beschaffte Software	Unternehmen mit Mietinvestitionen	Mietinvestitionen	Mietinvestitionen je tätiger Person
						1 000 €	€
11	Chemnitz, Stadt	130	-	78	-	-	-
21	Erzgebirgskreis	446	.	128	2	.	.
22	Mittelsachsen	217	-	91	1	.	.
23	Vogtlandkreis	144	-	55	6	406	400
24	Zwickau	332	-	78	1	.	.
12	Dresden, Stadt	163	-	390	5	1 129	475
25	Bautzen	177	-	18	4	571	487
26	Görlitz	77	.	8	3	.	.
27	Meißen	105	-	105	1	.	.
28	Sächsische Schweiz-Osterzgebirge	178	.	71	1	.	.
13	Leipzig, Stadt	140	-	259	7	1 074	447
29	Leipzig	462	-	43	2	.	.
30	Nordsachsen	2 104	-	233	2	.	.
	Sachsen	4 675	.	1 558	35	6 065	318

21. Unternehmen, tätige Personen, Entgelte, Gesamtumsatz und Bruttoanlageinvestitionen im Ausbaugewerbe nach Kreisfreien Städten und Landkreisen - Veränderung zum Vorjahr (in Prozent)

Jahr 2016

Kreis-Nr.	Kreisfreie Stadt Landkreis Land	Unter- nehmen	Tätige Personen	Entgelte	Gesamt- umsatz	Unternehmen mit Investitionen	Brutto- anlage- investitionen
11	Chemnitz, Stadt	3,3	0,7	9,7	11,0	3,6	5,9
21	Erzgebirgskreis	2,6	0,5	3,1	7,6	6,1	7,9
22	Mittelsachsen	4,8	3,2	5,5	6,9	-	-16,4
23	Vogtlandkreis	11,1	7,2	14,0	7,8	8,0	11,0
24	Zwickau	-	5,4	8,4	-2,0	-4,2	18,8
12	Dresden, Stadt	4,2	4,9	9,4	8,0	11,6	28,4
25	Bautzen	15,4	8,3	11,5	-0,5	16,7	5,5
26	Görlitz	-	-1,4	3,4	1,6	10,5	33,9
27	Meißen	8,7	5,8	7,2	12,7	11,1	11,9
28	Sächsische Schweiz- Osterzgebirge	-	6,3	9,7	10,0	12,5	-13,2
13	Leipzig, Stadt	4,3	3,4	9,0	3,6	7,5	-30,3
29	Leipzig	-2,3	3,7	0,9	2,7	8,3	15,0
30	Nordsachsen	-	-2,3	4,1	-2,9	-	-54,3
	Sachsen	3,7	3,5	7,4	5,4	6,9	-0,5

22. Unternehmen, tätige Personen, Entgelte und Gesamtumsatz im Ausbaugewerbe sowie Erschließung von Grundstücken; Bauträger nach Wirtschaftszweigen

Jahr 2016

WZ 2008	Wirtschaftszweig	Unter- nehmen	Tätige Personen		Entgelte	Gesamt- umsatz	Gesamtumsatz je tätiger Person
			insgesamt	darunter weiblich			
			1 000 €				
	Ausbaugewerbe	445	19 073	2 242	518 504	2 100 702	110 140
43.2	Bauinstallation	313	14 064	1 624	388 951	1 624 174	115 484
43.21	Elektroinstallation	147	6 991	746	185 763	714 839	102 251
43.22	Gas-, Wasser-, Heizungs- sowie Lüftungs- und Klimaanlage- installation	132	5 477	669	157 678	747 430	136 467
43.29	Sonstige Bauinstallation	34	1 596	209	45 510	161 904	101 444
43.29.1	Dämmung gegen Kälte, Wärme, Schall und Erschütterung	18	881	75	25 128	99 571	113 020
43.29.9	Sonstige Bauinstallation, anderweitig nicht genannt	16	715	134	20 383	62 333	87 179
43.3	Sonstiger Ausbau	132	5 009	618	129 552	476 528	95 134
43.31	Anbringen von Stuckaturen, Gipserei und Verputzerei	12	478	37	11 793	31 939	66 818
43.32	Bautischlerei und Bau- schlosserei	33	1 119	175	28 890	116 093	103 747
43.33	Fußboden-, Fliesen- und Plattenlegerei, Tapeziererei	29	801	92	23 248	95 941	119 777
43.34	Malerei und Glaserei	52	2 230	255	55 947	184 828	82 883
43.34.1	Maler und Lackierergewerbe	52	2 230	255	55 947	184 828	82 883
43.34.2	Glasergewerbe	-	-	-	-	-	-
43.39	Sonstiger Ausbau, anderweitig nicht genannt	6	381	59	9 674	47 727	125 268
	Bauträger	6	196	65	5 389	94 670	483 010
41.1	Erschließung von Grundstücken; Bauträger	6	196	65	5 389	94 670	483 010
41.10.1	Erschließung von unbebauten Grundstücken	-	-	-	-	-	-
41.10.2	Bauträger für Nichtwohngebäude	-	-	-	-	-	-
41.10.3	Bauträger für Wohngebäude	6	196	65	5 389	94 670	483 010

23. Bruttozugänge an Sachanlagen in Unternehmen im Ausbaugewerbe sowie Erschließung von Grundstücken; Bauträger nach Wirtschaftszweigen

Jahr 2016

WZ 2008	Wirtschaftszweig	Unter- nehmen	Tätige Personen	Gesamt- umsatz	Unternehmen mit Bruttozu- gängen an Sachanlagen	Bruttozugänge	
						je tätiger Person	im Verhältnis zum Gesamt- umsatz
						€	%
	Ausbaugewerbe	445	19 073	2 100 702	404	2 074	1,9
43.2	Bauinstallation	313	14 064	1 624 174	281	2 125	1,8
43.21	Elektroinstallation	147	6 991	714 839	126	1 858	1,8
43.22	Gas-, Wasser-, Heizungs- und Lüftungs- und Klimaanlageinstallation	132	5 477	747 430	128	2 521	1,8
43.29	Sonstige Bauinstallation	34	1 596	161 904	27	1 939	1,9
43.29.1	Dämmung gegen Kälte, Wärme, Schall und Erschütterung	18	881	99 571	12	908	0,8
43.29.9	Sonstige Bauinstallation, anderweitig nicht genannt	16	715	62 333	15	3 208	3,7
43.3	Sonstiger Ausbau	132	5 009	476 528	123	1 931	2,0
43.31	Anbringen von Stuckaturen, Gipserei und Verputzerei	12	478	31 939	11	592	0,9
43.32	Bautischlerei und Bau-schlosserei	33	1 119	116 093	29	2 131	2,1
43.33	Fußboden-, Fliesen- und Plattenlegerei, Tapeziererei	29	801	95 941	28	3 087	2,6
43.34	Malerei und Glaserei	52	2 230	184 828	49	1 901	2,3
43.34.1	Maler und Lackierergewerbe	52	2 230	184 828	49	1 901	2,3
43.34.2	Glasergewerbe	-	-	-	-	-	-
43.39	Sonstiger Ausbau, anderweitig nicht genannt	6	381	47 727	6	764	0,6
	Bauträger	6	196	94 670	5	.	.
41.1	Erschließung von Grundstücken; Bauträger	6	196	94 670	5	.	.
41.10.1	Erschließung von unbebauten Grundstücken	-	-	-	-	-	-
41.10.2	Bauträger für Nichtwohngebäude	-	-	-	-	-	-
41.10.3	Bauträger für Wohngebäude	6	196	94 670	5	.	.

Noch: 23. Bruttozugänge an Sachanlagen in Unternehmen im Ausbaugewerbe sowie Erschließung von Grundstücken; Bauträger nach Wirtschaftszweigen

Jahr 2016

WZ 2008	Wirtschaftszweig	Bruttozugänge an Sachanlagen			Bruttozu- gänge an Sachanlagen insgesamt	Darunter	
		bebaute Grundstücke und Bauten	Grundstücke ohne Bauten	Maschinen und maschinelle Anlagen		selbsterstellte Anlagen	gebrauchte und erworbene Bauten
1 000 €							
	Ausbaugewerbe	6 060	327	33 177	39 565	286	.
43.2	Bauinstallation	.	.	25 143	29 892	.	.
43.21	Elektroinstallation	1 391	253	11 348	12 992	.	.
43.22	Gas-, Wasser-, Heizungs- und Lüftungs- und Klimaanlageinstallation	.	.	.	13 805	.	-
43.29	Sonstige Bauinstallation	.	-	.	3 094	-	-
43.29.1	Dämmung gegen Kälte, Wärme, Schall und Erschütterung	-	-	800	800	-	-
43.29.9	Sonstige Bauinstallation, anderweitig nicht genannt	.	-	.	2 294	-	-
43.3	Sonstiger Ausbau	.	.	8 035	9 673	.	-
43.31	Anbringen von Stuckaturen, Gipserei und Verputzerei	-	-	283	283	-	-
43.32	Bautischlerei und Bau-schlosserei	.	-	.	2 385	-	-
43.33	Fußboden-, Fliesen- und Plattenlegerei, Tapeziererei	.	-	.	2 473	-	-
43.34	Malerei und Glaserei	.	.	3 274	4 240	-	-
43.34.1	Maler und Lackierergewerbe	.	.	3 274	4 240	-	-
43.34.2	Glasergewerbe	-	-	-	-	-	-
43.39	Sonstiger Ausbau, anderweitig nicht genannt	-	-	291	291	.	-
	Bauträger
41.1	Erschließung von Grundstücken; Bauträger
41.10.1	Erschließung von unbebauten Grundstücken	-	-	-	-	-	-
41.10.2	Bauträger für Nichtwohngebäude	-	-	-	-	-	-
41.10.3	Bauträger für Wohngebäude

24. Unternehmen mit Verkaufserlösen, Investitionen in beschaffte Software und Mietinvestitionen im Ausbaugewerbe sowie Erschließung von Grundstücken; Bauträger nach Wirtschaftszweigen

Jahr 2016

WZ 2008	Wirtschaftszweig	Verkaufserlöse aus dem Abgang von Sachanlagen	Darunter Verkauf von Grundstücken	Investitionen in beschaffte Software	Unternehmen mit Mietinvestitionen	Mietinvestitionen	Mietinvestitionen je tätiger Person
		1 000 €				1 000 €	€
	Ausbaugewerbe	4 675	.	1 558	35	6 065	318
43.2	Bauinstallation	3 700	.	1 177	27	5 213	371
43.21	Elektroinstallation	2 707	.	885	15	3 570	511
43.22	Gas-, Wasser-, Heizungs- und Lüftungs- und Klimaanlageinstallation	712	-	279	8	1 124	205
43.29	Sonstige Bauinstallation	282	-	13	4	519	325
43.29.1	Dämmung gegen Kälte, Wärme, Schall und Erschütterung	58	-	.	2	.	.
43.29.9	Sonstige Bauinstallation, anderweitig nicht genannt	223	-	.	2	.	.
43.3	Sonstiger Ausbau	974	-	381	8	852	170
43.31	Anbringen von Stuckaturen, Gipserei und Verputzerei	18	-	.	1	.	.
43.32	Bautischlerei und Bau-schlosserei	239	-	162	2	.	.
43.33	Fußboden-, Fliesen- und Plattenlegerei, Tapeziererei	304	-	12	-	-	-
43.34	Malerei und Glaserei	335	-	31	5	560	251
43.34.1	Maler und Lackierergewerbe	335	-	31	5	560	251
43.34.2	Glasergewerbe	-	-	-	-	-	-
43.39	Sonstiger Ausbau, anderweitig nicht genannt	78	-	.	-	-	-
	Bauträger	.	.	.	-	-	-
41.1	Erschließung von Grundstücken; Bauträger	.	.	.	-	-	-
41.10.1	Erschließung von unbebauten Grundstücken	-	-	-	-	-	-
41.10.2	Bauträger für Nichtwohngebäude	-	-	-	-	-	-
41.10.3	Bauträger für Wohngebäude	.	.	.	-	-	-

25. Unternehmen, tätige Personen, Entgelte, Gesamtumsatz und Bruttoanlageinvestitionen im Ausbaugewerbe sowie Erschließung von Grundstücken; Bauträger nach Wirtschaftszweigen - Veränderung zum Vorjahr (in Prozent)

Jahr 2016

WZ 2008	Wirtschaftszweig	Unternehmen	Tätige Personen	Entgelte	Gesamtumsatz	Unternehmen mit Investitionen	Bruttoanlageinvestitionen
	Ausbaugewerbe	3,7	3,5	7,4	5,4	6,9	-0,5
43.2	Bauinstallation	4,3	4,2	7,8	5,9	6,0	1,7
43.21	Elektroinstallation	-0,7	0,7	3,3	1,8	-2,3	-21,4
43.22	Gas-, Wasser-, Heizungs- und Lüftungs- und Klimaanlageinstallation	7,3	5,9	11,0	8,0	12,3	24,1
43.29	Sonstige Bauinstallation	17,2	15,4	17,3	16,6	22,7	79,7
43.29.1	Dämmung gegen Kälte, Wärme, Schall und Erschütterung	12,5	4,0	6,8	8,3	20,0	7,7
43.29.9	Sonstige Bauinstallation, anderweitig nicht genannt	23,1	33,4	33,4	32,7	25,0	134,3
43.3	Sonstiger Ausbau	2,3	1,6	6,2	3,4	8,8	-6,9
43.31	Anbringen von Stuckaturen, Gipserei und Verputzerei	-	2,8	5,7	5,8	10,0	-55,4
43.32	Bautischlerei und Bau-schlosserei	3,1	-0,6	7,8	9,6	3,6	-24,3
43.33	Fußboden-, Fliesen- und Plattenlegerei, Tapeziererei	11,5	6,9	12,5	9,3	16,7	26,3
43.34	Malerei und Glaserei	-1,9	1,1	2,3	-3,3	8,9	5,9
43.34.1	Maler und Lackierergewerbe	-1,9	1,1	2,3	-3,3	8,9	5,9
43.34.2	Glasergewerbe	x	x	x	x	x	x
43.39	Sonstiger Ausbau, anderweitig nicht genannt	-	-0,5	11,8	4,9	-	-55,2
	Bauträger	-	-	-9,7	6,7	25,0	.
41.1	Erschließung von Grundstücken; Bauträger	-	-	-9,7	6,7	25,0	.
41.10.1	Erschließung von unbebauten Grundstücken	x	x	x	x	x	x
41.10.2	Bauträger für Nichtwohngebäude	x	x	x	x	x	x
41.10.3	Bauträger für Wohngebäude	-	-	-9,7	6,7	25,0	.

26. Unternehmen, tätige Personen, Entgelte und Gesamtumsatz im Ausbaugewerbe nach Beschäftigten- und Umsatzgrößenklassen

Jahr 2016

Beschäftigtengrößenklasse Umsatzgrößenklasse	Unternehmen	Tätige Personen		Entgelte	Gesamtumsatz	Gesamtumsatz je tätiger Person
		insgesamt	darunter weiblich			
				1 000 €	€	
Unternehmen mit ... Beschäftigten						
20 bis 49	343	10 254	1 182	271 600	1 101 777	107 449
50 bis 99	79	5 285	656	144 820	640 971	121 281
100 bis 249	21
250 und mehr	2
Unternehmen mit ... bis unter ... Umsatz						
bis unter 1 Mill. €	11	240	34	5 050	9 516	39 650
1 Mill. € - 2 Mill. €	106	2 650	285	60 725	167 150	63 075
2 Mill. € - 4 Mill. €	148	4 664	511	122 202	423 761	90 858
4 Mill. € - 5 Mill. €	45	1 901	258	48 237	201 688	106 096
5 Mill. € - 10 Mill. €	93	5 234	629	146 053	639 761	122 232
10 Mill. € - 20 Mill. €	36	3 226	391	94 111	475 192	147 301
20 Mill. € und mehr	6	1 158	134	42 126	183 634	158 579
Insgesamt	445	19 073	2 242	518 504	2 100 702	110 140

27. Unternehmen, tätige Personen, Entgelte und Gesamtumsatz im Ausbaugewerbe nach Beschäftigten- und Umsatzgrößenklassen - Veränderung zum Vorjahr (in Prozent)

Jahr 2016

Beschäftigtengrößenklasse Umsatzgrößenklasse	Unternehmen	Tätige Personen		Entgelte	Gesamtumsatz	Gesamtumsatz je tätiger Person
		insgesamt	darunter weiblich			
Unternehmen mit ... Beschäftigten						
20 bis 49	3,0	1,1	0,6	4,2	0,8	-0,3
50 bis 99	2,6	0,4	10,3	4,6	8,7	8,2
100 bis 249	23,5
250 und mehr	-
Unternehmen mit ... bis unter ... Umsatz						
bis unter 1 Mill. €	-31,3	-37,0	-39,3	-23,9	-25,0	19,0
1 Mill. € - 2 Mill. €	5,0	0,6	7,1	3,2	6,3	5,7
2 Mill. € - 4 Mill. €	8,0	3,9	7,1	9,8	7,1	3,1
4 Mill. € - 5 Mill. €	4,7	1,1	-1,5	2,2	4,0	2,9
5 Mill. € - 10 Mill. €	-3,1	2,5	0,6	3,1	-2,9	-5,2
10 Mill. € - 20 Mill. €	12,5	8,5	16,0	11,9	8,2	-0,4
20 Mill. € und mehr	50,0	20,0	27,6	27,5	34,5	12,1
Insgesamt	3,7	3,5	5,4	7,4	5,4	1,8

28. Bruttozugänge an Sachanlagen in Unternehmen im Ausbaugewerbe nach Beschäftigten- und Umsatzgrößenklassen

Beschäftigtengrößenklasse Umsatzgrößenklasse	Unter- nehmen	Tätige Personen	Gesamt- umsatz	Unternehmen mit Bruttozu- gängen an Sachanlagen	Bruttozu	
					je tätiger Person	im Verhältnis zum Gesamt- umsatz
					1 000 €	€
Unternehmen mit ... Beschäftigten						
20 bis 49	343	10 254	1 101 777	304	2 253	2,1
50 bis 99	79	5 285	640 971	77	2 349	1,9
100 bis 249	21	.	.	21	.	.
250 und mehr	2	.	.	2	.	.
Unternehmen mit ... bis unter ... Umsatz						
bis unter 1 Mill. €	11	240	9 516	6	583	1,5
1 Mill. € - 2 Mill. €	106	2 650	167 150	89	1 268	2,0
2 Mill. € - 4 Mill. €	148	4 664	423 761	137	1 975	2,2
4 Mill. € - 5 Mill. €	45	1 901	201 688	43	1 813	1,7
5 Mill. € - 10 Mill. €	93	5 234	639 761	89	2 964	2,4
10 Mill. € - 20 Mill. €	36	3 226	475 192	34	1 844	1,3
20 Mill. € und mehr	6	1 158	183 634	6	1 681	1,1
Insgesamt	445	19 073	2 100 702	404	2 074	1,9

29. Bruttozugänge an Sachanlagen in Unternehmen im Ausbaugewerbe nach Beschäftigten- und Umsatzgrößenklassen
- Veränderung zum Vorjahr (in Prozent)

Beschäftigtengrößenklasse Umsatzgrößenklasse	Unter- nehmen	Tätige Personen	Gesamt- umsatz	Unternehmen mit Bruttozu- gängen an Sachanlagen	Bruttozu	
					je tätiger Person	im Verhältnis zum Gesamt- umsatz
Unternehmen mit ... Beschäftigten						
20 bis 49	3,0	1,1	0,8	7,0	3,5	3,9
50 bis 99	2,6	0,4	8,7	1,3	10,5	2,1
100 bis 249	23,5	.	.	31,3	.	.
250 und mehr	-	.	.	-	.	.
Unternehmen mit ... bis unter ... Umsatz						
bis unter 1 Mill. €	-31,3	-37,0	-25,0	-40,0	-39,1	-48,8
1 Mill. € - 2 Mill. €	5,0	0,6	6,3	17,1	-26,0	-30,0
2 Mill. € - 4 Mill. €	8,0	3,9	7,1	8,7	-2,4	-5,4
4 Mill. € - 5 Mill. €	4,7	1,1	4,0	10,3	-20,9	-23,1
5 Mill. € - 10 Mill. €	-3,1	2,5	-2,9	-3,3	8,3	14,3
10 Mill. € - 20 Mill. €	12,5	8,5	8,2	9,7	-12,8	-12,5
20 Mill. € und mehr	50,0	20,0	34,5	50,0	31,0	16,8
Insgesamt	3,7	3,5	5,4	6,9	-3,9	-5,6

Jahr 2016

gänge an Sachanlagen			Bruttozu- gänge an Sachanlagen insgesamt	Darunter		Beschäftigtengrößenklasse Umsatzgrößenklasse
bebaute Grundstücke und Bauten	Grundstücke ohne Bauten	Maschinen und maschinelle Anlagen		selbsterstellte Anlagen	gebrauchte und erworbene Bauten	
1 000 €						
.	.	18 612	23 102	104	.	Unternehmen mit ... Beschäftigten
1 350	224	10 840	12 414	.	.	20 bis 49
.	-	.	.	.	-	50 bis 99
.	-	.	.	.	-	100 bis 249
.	-	.	.	.	-	250 und mehr
-	-	140	140	-	-	Unternehmen mit ... bis unter ... Umsatz
135	32	3 192	3 359	19	-	bis unter 1 Mill. €
1 572	-	7 639	9 210	84	-	1 Mill. € - 2 Mill. €
17	1	3 428	3 446	2	-	2 Mill. € - 4 Mill. €
3 379	284	11 851	15 514	6	450	4 Mill. € - 5 Mill. €
711	11	5 227	5 949	-	84	5 Mill. € - 10 Mill. €
246	-	1 701	1 947	175	-	10 Mill. € - 20 Mill. €
						20 Mill. € und mehr
6 060	327	33 177	39 565	286	.	Insgesamt

Jahr 2016

gänge an Sachanlagen			Bruttozu- gänge an Sachanlagen insgesamt	Darunter		Beschäftigtengrößenklasse Umsatzgrößenklasse
bebaute Grundstücke und Bauten	Grundstücke ohne Bauten	Maschinen und maschinelle Anlagen		selbsterstellte Anlagen	gebrauchte und erworbene Bauten	
.	.	10,8	4,7	181,1	.	Unternehmen mit ... Beschäftigten
.	.	20,4	11,0	.	.	20 bis 49
.	-	.	.	.	-	50 bis 99
.	-	.	.	.	-	100 bis 249
.	-	.	.	.	-	250 und mehr
-	-	-61,6	-61,6	-	-	Unternehmen mit ... bis unter ... Umsatz
.	.	.	-25,5	.	-100,0	bis unter 1 Mill. €
.	-100,0	5,9	1,3	.	-	1 Mill. € - 2 Mill. €
-97,4	.	.	-20,0	.	-	2 Mill. € - 4 Mill. €
-29,9	104,3	31,4	11,0	.	-	4 Mill. € - 5 Mill. €
.	.	9,3	-5,3	-100,0	.	5 Mill. € - 10 Mill. €
.	-	.	57,1	.	-	10 Mill. € - 20 Mill. €
						20 Mill. € und mehr
-37,9	5,1	11,7	-0,5	-21,0	.	Insgesamt

30. Unternehmen mit Verkaufserlösen, Investitionen in beschaffte Software und Mietinvestitionen im Ausbaugewerbe nach Beschäftigten- und Umsatzgrößenklassen

Jahr 2016

Beschäftigtengrößenklasse Umsatzgrößenklasse	Verkaufserlöse aus dem Abgang von Sachanlagen	Darunter Verkauf von Grundstücken	Investitionen in beschaffte Software	Unternehmen mit Mietinvestitionen	Mietinvestitionen	Mietinvestitionen je tätiger Person
					1 000 €	€
Unternehmen mit ... Beschäftigten						
20 bis 49	1 689	.	470	21	1 658	162
50 bis 99	813	-	1 042	7	1 046	198
100 bis 249	.	-	.	6	.	.
250 und mehr	.	-	.	1	.	.
Unternehmen mit ... bis unter ... Umsatz						
bis unter 1 Mill. €	-	-	-	1	.	.
1 Mill. € - 2 Mill. €	337	.	39	8	290	109
2 Mill. € - 4 Mill. €	748	.	222	5	522	112
4 Mill. € - 5 Mill. €	231	-	108	4	294	155
5 Mill. € - 10 Mill. €	1 094	.	831	9	1 771	338
10 Mill. € - 20 Mill. €	2 140	-	162	6	2 524	782
20 Mill. € und mehr	124	-	194	2	.	.
Insgesamt	4 675	.	1 558	35	6 065	318

31. Unternehmen mit Verkaufserlösen, Investitionen in beschaffte Software und Mietinvestitionen im Ausbaugewerbe nach Beschäftigten- und Umsatzgrößenklassen - Veränderung zum Vorjahr (in Prozent)

Jahr 2016

Beschäftigtengrößenklasse Umsatzgrößenklasse	Verkaufserlöse aus dem Abgang von Sachanlagen	Darunter Verkauf von Grundstücken	Investitionen in beschaffte Software	Unternehmen mit Mietinvestitionen	Mietinvestitionen	Mietinvestitionen je tätiger Person
Unternehmen mit ... Beschäftigten						
20 bis 49	-29,1	.	0,2	16,7	-7,5	-8,5
50 bis 99	-3,2	-100,0	.	-22,2	-18,9	-19,2
100 bis 249	.	.	.	-	.	.
250 und mehr	.	.	.	-	.	.
Unternehmen mit ... bis unter ... Umsatz						
bis unter 1 Mill. €	-100,0	-	-100,0	100,0	.	.
1 Mill. € - 2 Mill. €	-25,6	100,0	-43,5	60,0	-72,3	-72,5
2 Mill. € - 4 Mill. €	-37,6	.	13,3	-	40,7	35,5
4 Mill. € - 5 Mill. €	-17,8	.	-25,0	33,3	.	.
5 Mill. € - 10 Mill. €	23,2	.	112,0	-25,0	152,3	146,1
10 Mill. € - 20 Mill. €	122,9	-100,0	131,4	-25,0	59,2	46,7
20 Mill. € und mehr	-11,4	-	.	100,0	.	.
Insgesamt	18,3	.	70,3	2,9	49,3	44,3

Verzeichnis der Wirtschaftszweige im Bauhauptgewerbe

WZ 2008	Wirtschaftszweig	
41	Hochbau	
41.1	Erschließung von Grundstücken; Bauträger	Die Bauträger werden ab 2009 gemeinsam vierteljährig mit dem Ausbaugewerbe befragt und es gilt ein eingeschränktes Erhebungsprogramm.
41.10.1	Erschließung von unbebauten Grundstücken	
41.10.2	Bauträger für Nichtwohngebäude	
41.10.3	Bauträger für Wohngebäude	
41.2	Bau von Gebäuden	
41.20.1	Bau von Gebäuden (ohne Fertigteilbau)	
41.20.2	Errichtung von Fertigteilbauten	
42	Tiefbau	
42.1	Bau von Straßen, Bahnverkehrsstrecken	
42.11	Bau von Straßen	
42.12	Bau von Bahnverkehrsstrecken	
42.13	Brücken- und Tunnelbau	
42.2	Leitungstiefbau und Kläranlagenbau	
42.21	Rohrleitungstiefbau, Brunnenbau und Kläranlagenbau	
42.22	Kabelnetzleitungstiefbau	
42.9	Sonstiger Tiefbau	
42.91	Wasserbau	
42.99	Sonstiger Tiefbau anderweitig nicht genannt	
43	Vorbereitende Baustellenarbeiten und sonstige spez. Bautätigkeiten	
43.1	Abbrucharbeiten und vorbereitende Baustellenarbeiten	
43.11	Abbrucharbeiten	
43.12	Vorbereitende Baustellenarbeiten	
43.13	Test- und Suchbohrung	
43.9	Sonstige spezialisierte Bautätigkeiten	
43.91	Dachdeckerei und Zimmerei	
43.91.1	Dachdeckerei und Bauspenglerei	
43.91.2	Zimmerei und Ingenieurholzbau	
43.99	Sonstiger spezialisierte Bautätigkeiten anderweitig nicht genannt	
43.99.1	Gerüstbau	
43.99.2	Schornstein-, Feuerungs- und Industrieofenbau	
43.99.9	Baugewerbe anderweitig nicht genannt	

Verzeichnis der Wirtschaftszweige im Ausbaugewerbe sowie Erschließung von Grundstücken; Bauträger

WZ-Nr.	Wirtschaftszweig
	Ausbaugewerbe
43.2	Bauinstallation
43.21	Elektroinstallation
43.22	Gas-, Wasser-, Heizungs- und Lüftungs- und Klimaanlageinstallation
43.29	Sonstige Bauinstallation
43.29.1	Dämmung gegen Kälte, Wärme, Schall und Erschütterung
43.29.2	Sonstige Bauinstallation, anderweitig nicht genannt
43.3	Sonstiger Ausbau
43.31	Anbringen von Stuckaturen, Gipserei und Verputzerei
43.32	Bautischlerei und Bauschlosserei
43.33	Fußboden-, Fliesen- und Plattenlegerei, Tapeziererei
43.34	Malerei und Glaserei
43.34.1	Maler und Lackierergewerbe
43.34.2	Glasergewerbe
43.39	Sonstiger Ausbau, anderweitig nicht genannt
	Bauträger
41.1	Erschließung von Grundstücken; Bauträger
41.10.1	Erschließung von unbebauten Grundstücken
41.10.2	Bauträger für Nichtwohngebäude
41.10.3	Bauträger für Wohngebäude

Abb. 1 Unternehmen, tätige Personen und Bruttozugänge an Sachanlagen im Bauhauptgewerbe 2007 bis 2016 nach Beschäftigtengrößenklassen
 Unternehmen mit 20 und mehr tätigen Personen

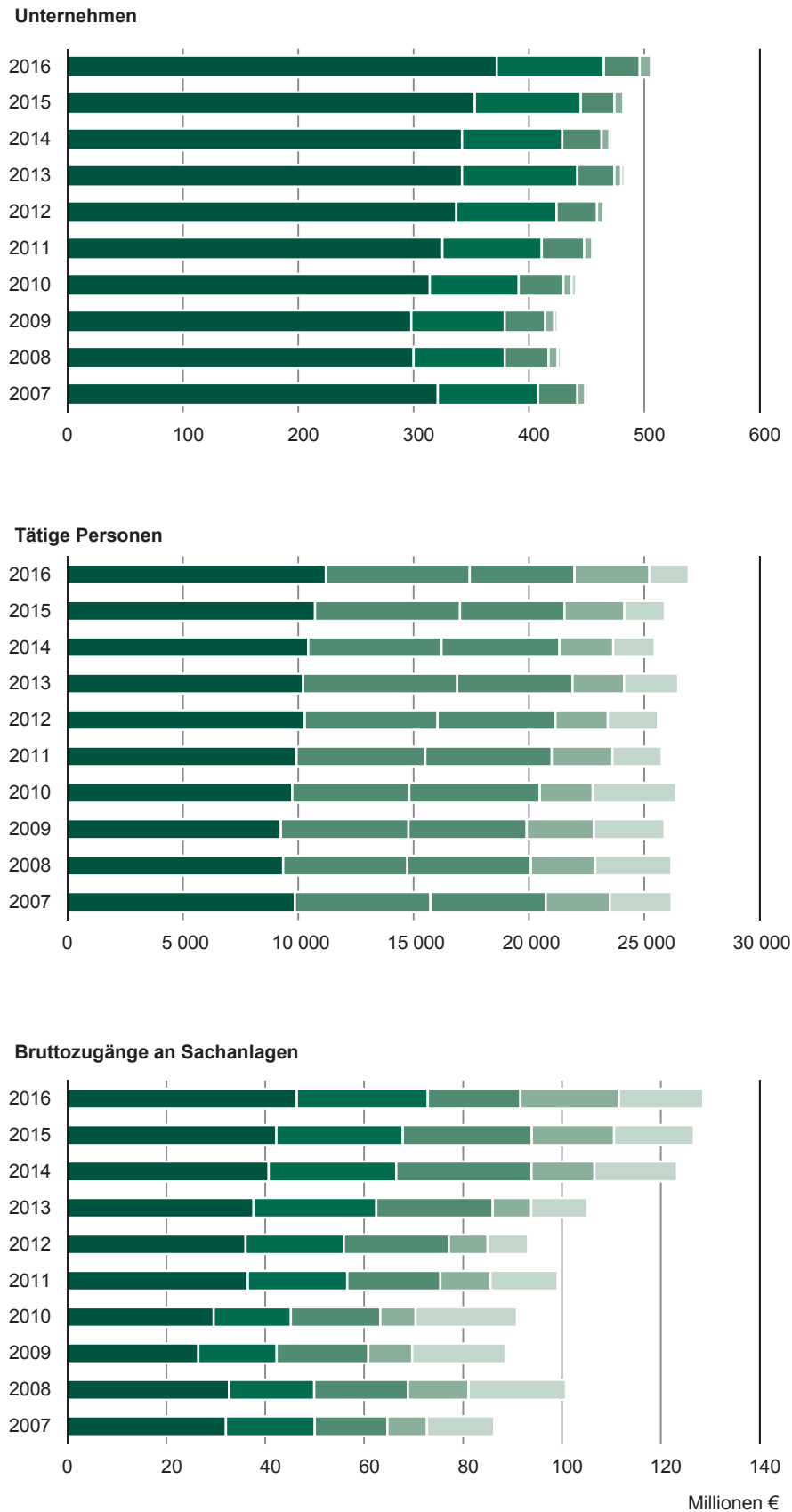


Abb. 2 Investitionsquoten im Bauhauptgewerbe 2007 bis 2016 nach Art der Investitionen
(Investitionen je 1 000 € Umsatz)
Unternehmen mit 20 und mehr tätigen Personen

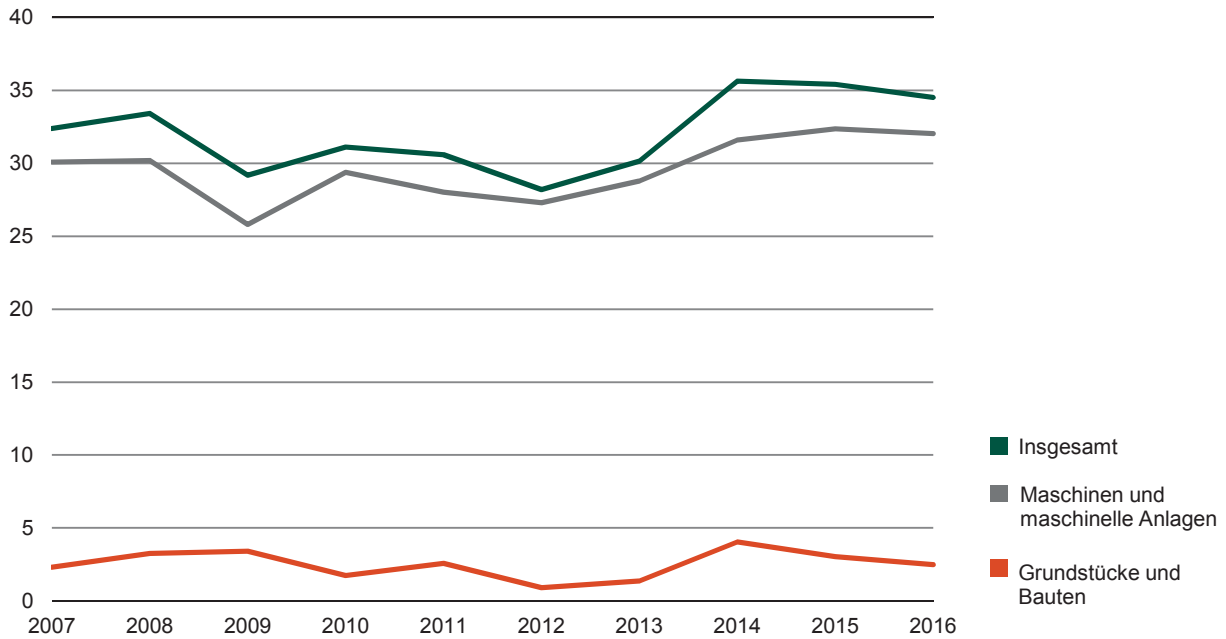


Abb. 3 Investitionsquoten im Bauhauptgewerbe 2007 bis 2016 nach Beschäftigtengrößenklassen
(Investitionen je 1 000 € Umsatz)
Unternehmen mit 20 und mehr tätigen Personen

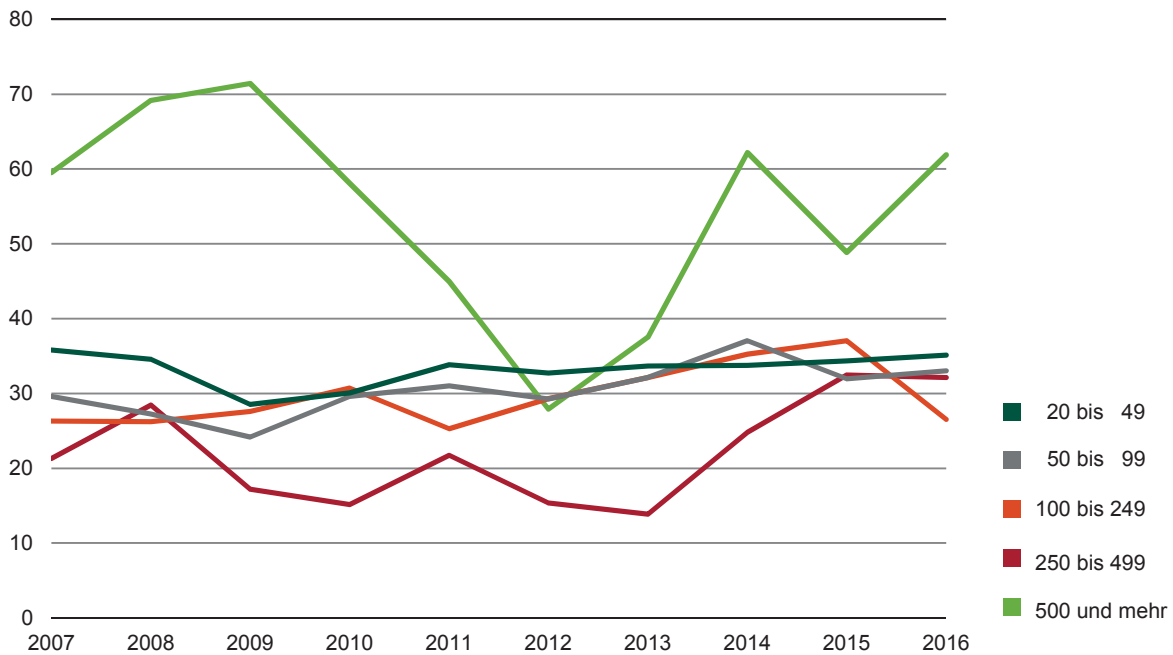


Abb. 4 Bruttozugänge an Sachanlagen je tätiger Person im Bauhauptgewerbe 2007 bis 2016 nach Beschäftigtengrößenklassen
 Unternehmen mit 20 und mehr tätigen Personen

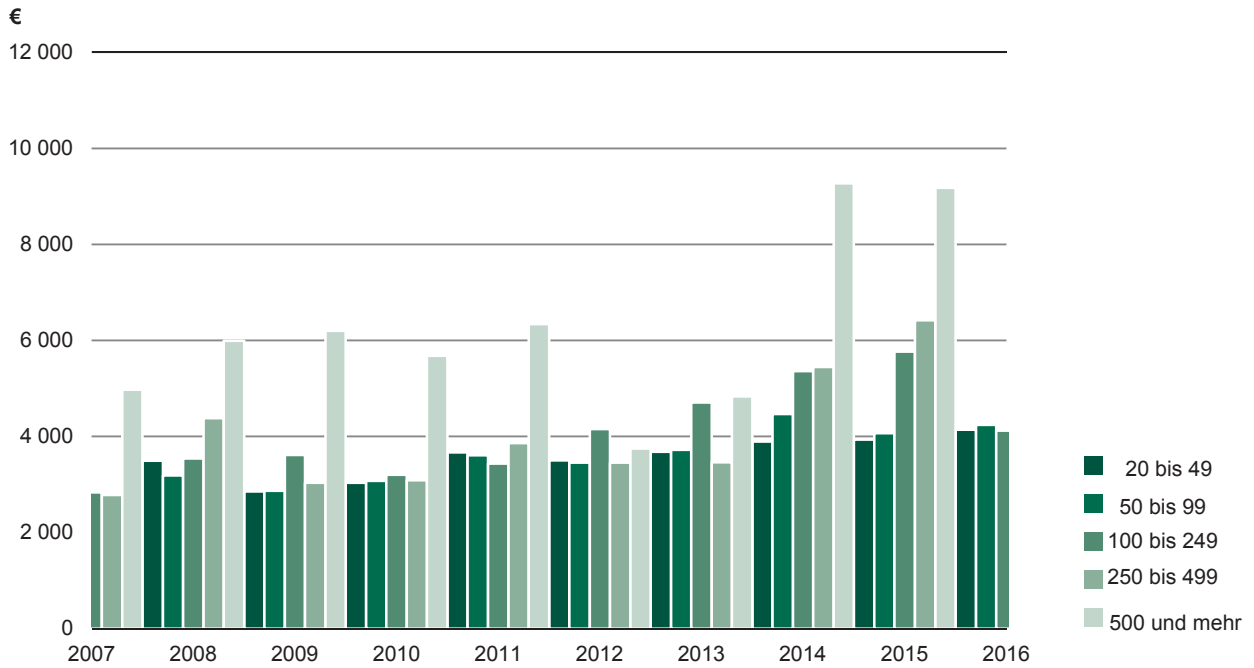


Abb. 5 Bruttozugänge an Sachanlagen je tätiger Person im Bauhauptgewerbe 2016 nach Kreisfreien Städten und Landkreisen
 Unternehmen mit 20 und mehr tätigen Personen

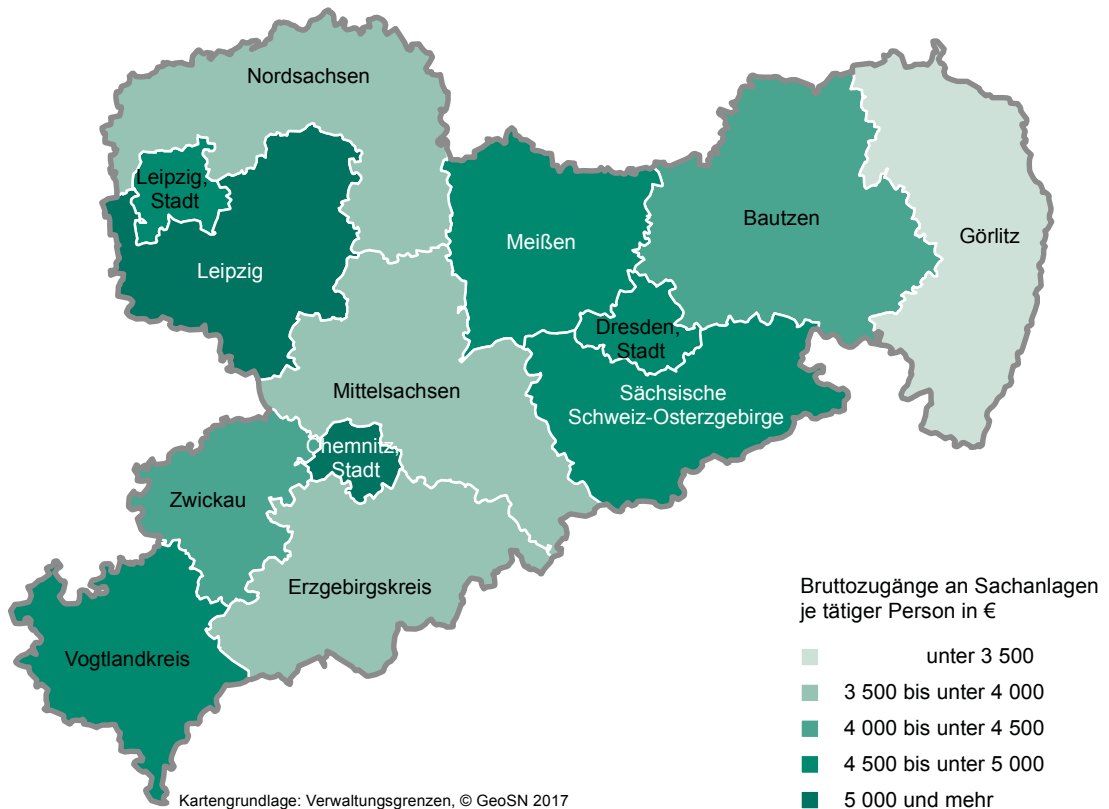


Abb. 6 Unternehmen, tätige Personen und Bruttozugänge an Sachanlagen im Ausbaugewerbe 2007 bis 2016 nach Beschäftigtengrößenklassen
 Unternehmen mit 20 und mehr tätigen Personen

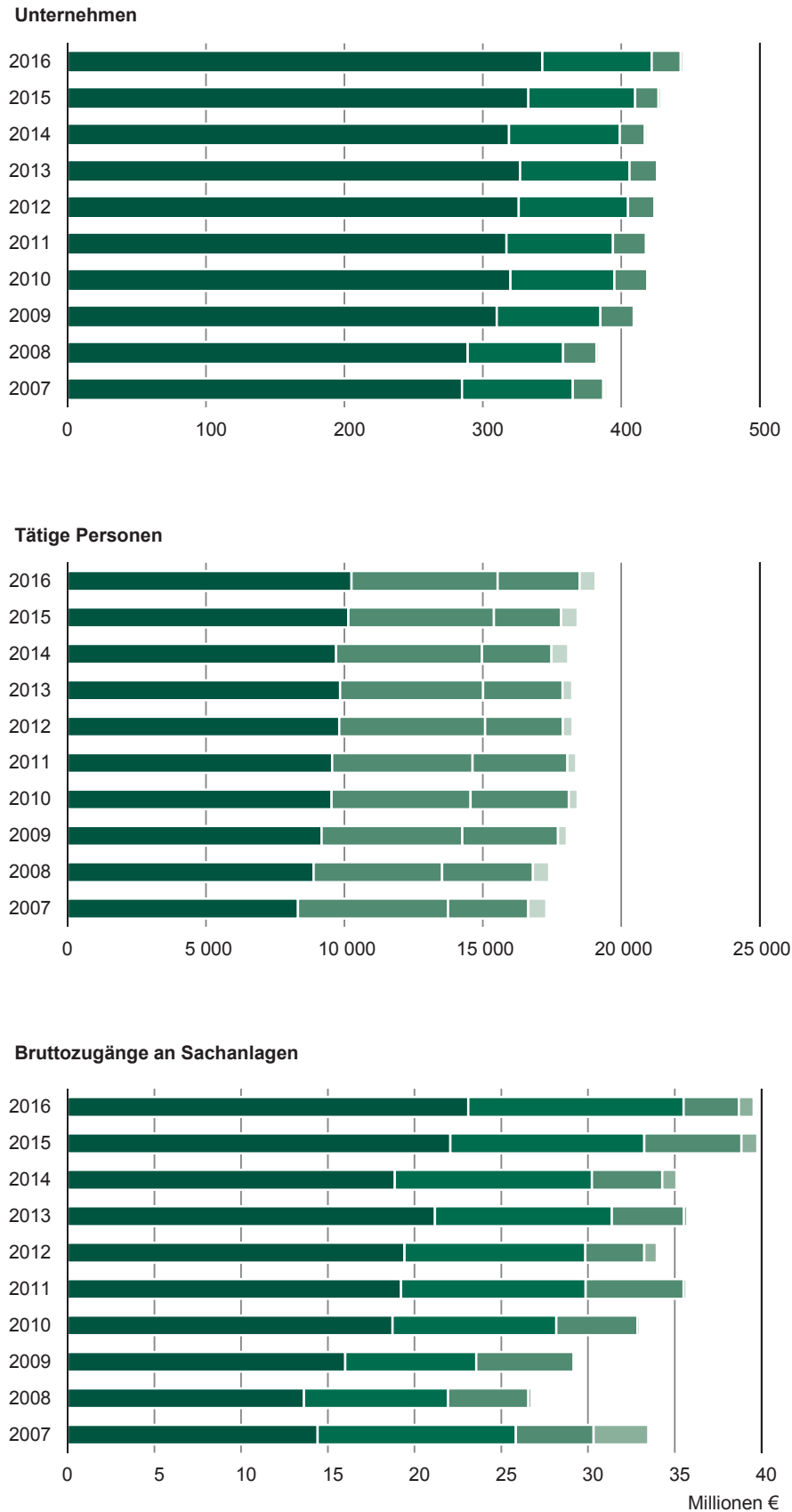


Abb. 7 Investitionsquoten im Ausbaugewerbe 2007 bis 2016 nach Art der Investitionen
(Investitionen je 1 000 € Umsatz)
Unternehmen mit 20 und mehr tätigen Personen

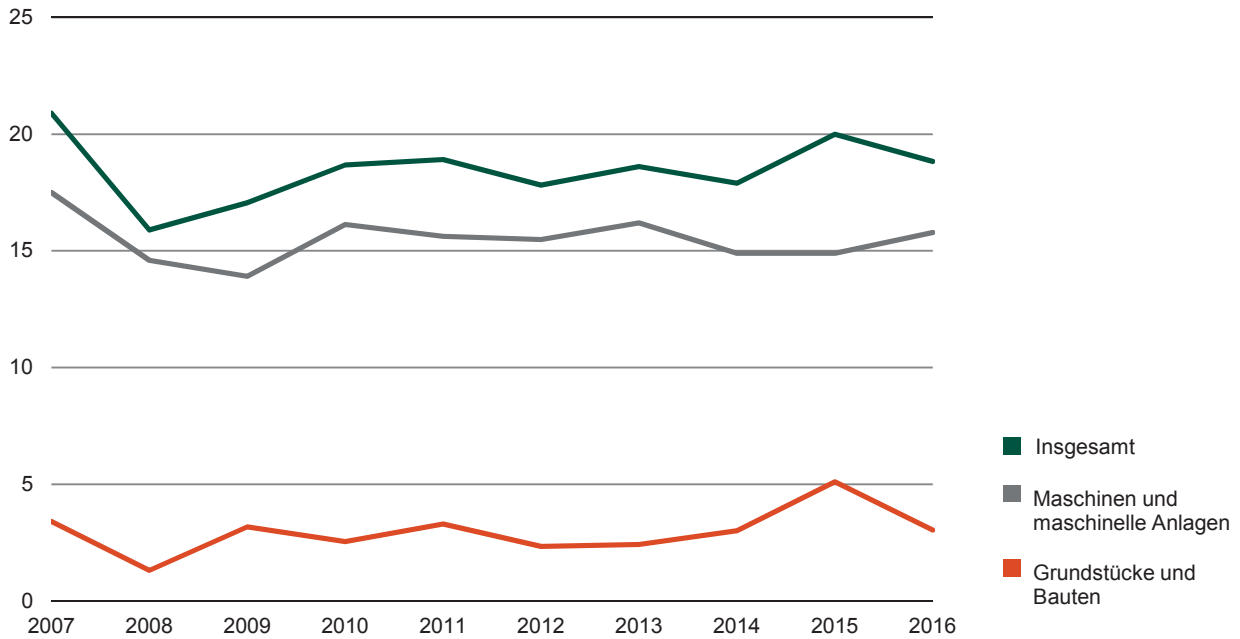


Abb. 8 Investitionsquoten im Ausbaugewerbe 2007 bis 2016 nach Beschäftigtengrößenklassen
(Investitionen je 1 000 € Umsatz)
Unternehmen mit 20 und mehr tätigen Personen

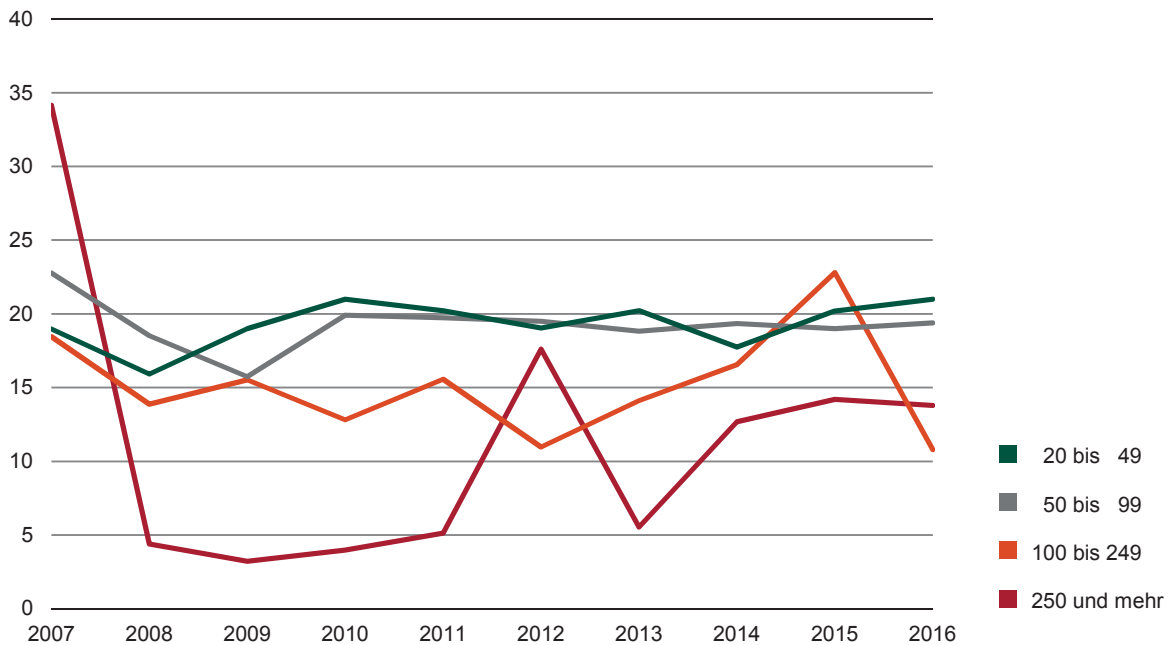


Abb. 9 Bruttozugänge an Sachanlagen je tätiger Person im Ausbaugewerbe 2007 bis 2016 nach Beschäftigtengrößenklassen
 Unternehmen mit 20 und mehr tätigen Personen

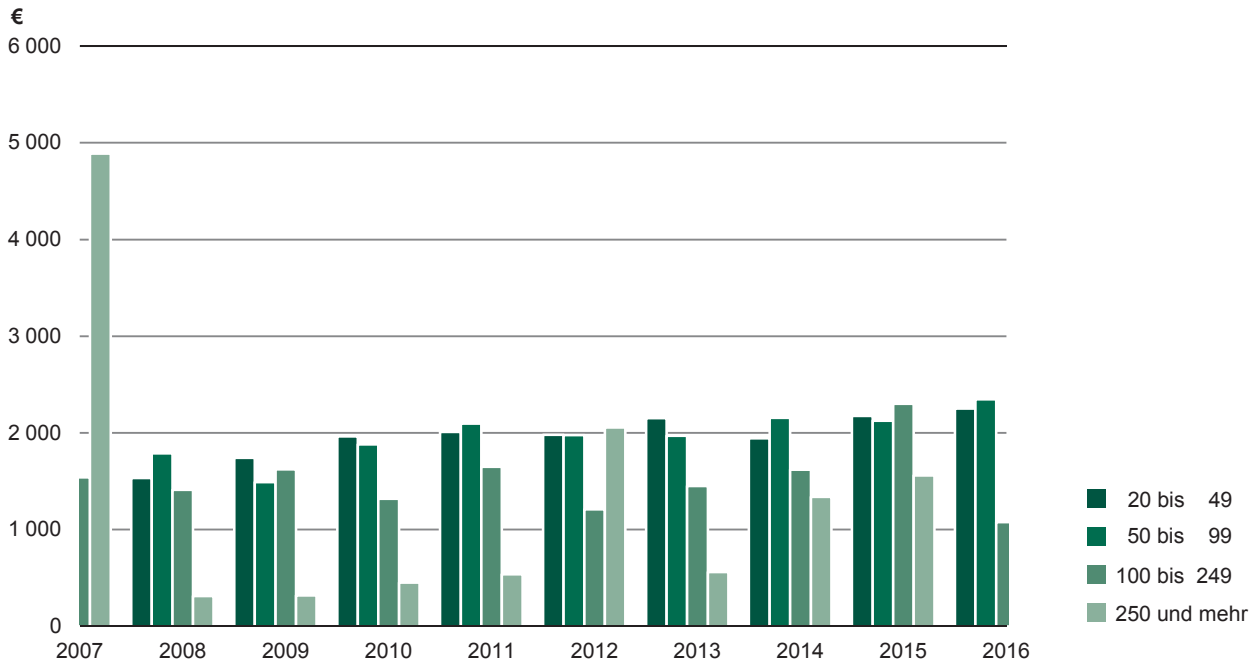
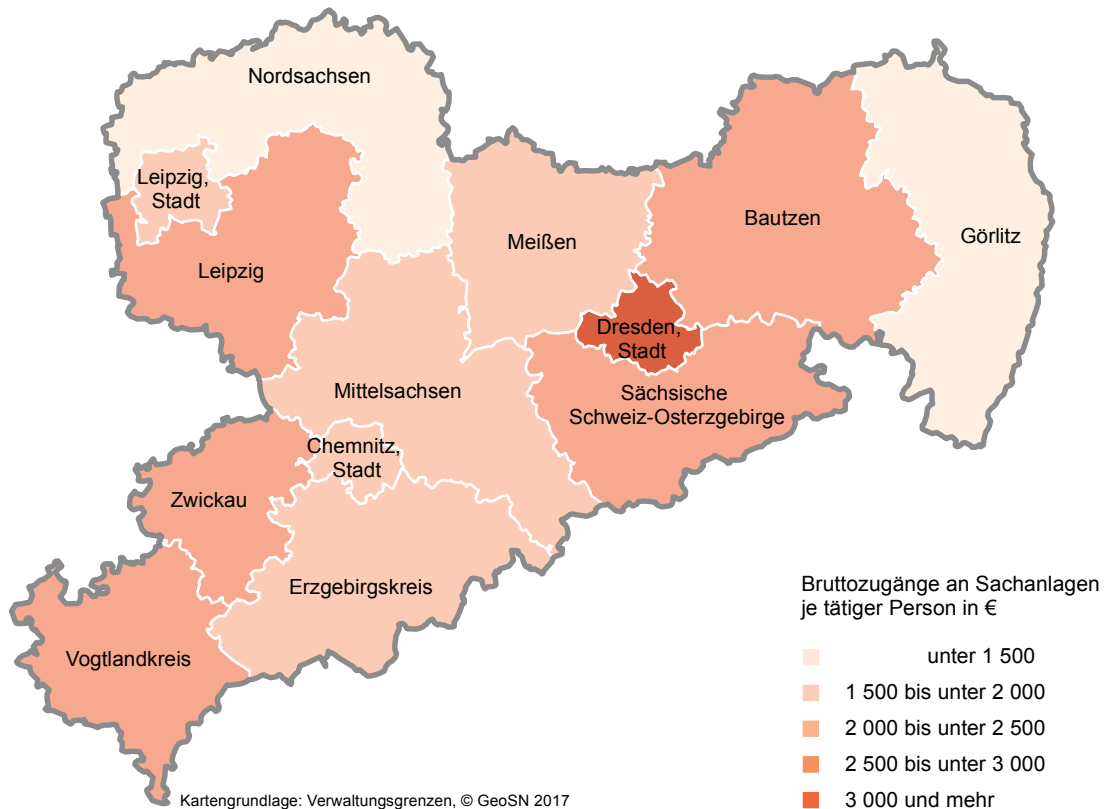


Abb. 10 Bruttozugänge an Sachanlagen je tätiger Person im Ausbaugewerbe 2016 nach Kreisfreien Städten und Landkreisen
 Unternehmen mit 20 und mehr tätigen Personen



Herausgeber, Redaktion, Gestaltung, Satz

Statistisches Landesamt des Freistaates Sachsen
Macherstraße 63, 01917 Kamenz
Telefon +49 3578 33-1913
Telefax +49 3578 33-1921
E-Mail info@statistik.sachsen.de

Druck

Diese Veröffentlichung steht ausschließlich in elektronischer Form bereit.

Redaktionsschluss

Februar 2018

Bezug

Download im Internet kostenfrei unter
www.statistik.sachsen.de

Erscheinungsfolge

jährlich

Copyright

Statistisches Landesamt des Freistaates Sachsen, Kamenz 2018
Vervielfältigung und Verbreitung, auch auszugsweise, mit Quellenangabe gestattet.

ISSN 2195-3058