



Statistischer Bericht



Sozialversicherungspflichtig Beschäftigte im Freistaat Sachsen

31. Dezember 2016

A VI 5 – hj 2/16

Zeichenerklärung

- Nichts vorhanden (genau Null)
- 0 weniger als die Hälfte von 1 in der letzten besetzten Stelle, jedoch mehr als nichts
- ... Angabe fällt später an
- / Zahlenwert nicht sicher genug
- . Zahlenwert unbekannt oder geheim zu halten
- x Tabellenfach gesperrt, weil Aussage nicht sinnvoll
- () Aussagewert ist eingeschränkt
- p vorläufige Zahl
- r berichtigte Zahl
- s geschätzte Zahl

Inhalt

	Seite
Vorbemerkungen	3
Begriffe und Erläuterungen	3
 Abbildungen	
Abb. 1 Sozialversicherungspflichtig Beschäftigte im Freistaat Sachsen seit 31. Dezember 1999 nach Geschlecht	6
Abb. 2 Sozialversicherungspflichtig Beschäftigte im Freistaat Sachsen am 31. Dezember 2016 nach Wirtschaftszweigen und Geschlecht	6
Abb. 3 Sozialversicherungspflichtig Beschäftigte im Freistaat Sachsen seit 31. Dezember 2010 nach Wirtschaftszweigen	7
Abb. 4 Sozialversicherungspflichtig Beschäftigte im Freistaat Sachsen am 31. Dezember 2016 nach ausgewählten Berufsbereichen und Geschlecht	7
Abb. 5 Sozialversicherungspflichtig Beschäftigte im Freistaat Sachsen am 31. Dezember 2016 nach Wirtschaftszweigen und Arbeitszeit	8
Abb. 6 Sozialversicherungspflichtig Beschäftigte im Freistaat Sachsen am 31. Dezember 2000, 2005, 2010 und 2016 nach Altersgruppen	8
Abb. 7 Altersaufbau der sozialversicherungspflichtig Beschäftigten im Freistaat Sachsen am 31. Dezember 2016 nach Geschlecht	9
Abb. 8 Sozialversicherungspflichtig Beschäftigte im Freistaat Sachsen am 31. Dezember 2016 nach Berufsbereichen und Arbeitszeit	10
Abb. 9 Sozialversicherungspflichtig Beschäftigte im Freistaat Sachsen am 31. Dezember 2016 nach Berufsbereichen und Berufsabschlüssen	10
Abb. 10 Anteil der Teilzeitbeschäftigten an den sozialversicherungspflichtig Beschäftigten im Freistaat Sachsen am 31. Dezember 2016 nach Kreisfreien Städten und Landkreisen	11
Abb. 11 Anteil der sozialversicherungspflichtig Beschäftigten mit akademischem Abschluss an allen sozialversicherungspflichtig Beschäftigten am 31. Dezember 2016 nach Kreisfreien Städten und Landkreisen	11
Abb. 12 Sozialversicherungspflichtig Beschäftigte im Freistaat Sachsen am 31. Dezember 2006 und 2016 nach Kreisfreien Städten und Landkreisen sowie Geschlecht	12
Abb. 13 Sozialversicherungspflichtig Beschäftigte im Freistaat Sachsen am 31. Dezember 2016 nach Kreisfreien Städten und Landkreisen sowie ausgewählten Merkmalen	13
 Tabellen	
1. Sozialversicherungspflichtig Beschäftigte am 31. Dezember 2015 und 2016 nach Wirtschaftszweigen	14
2. Weibliche sozialversicherungspflichtig Beschäftigte am 31. Dezember 2015 und 2016 nach Wirtschaftszweigen	15

	Seite
3. Sozialversicherungspflichtig Beschäftigte am 31. Dezember 2016 nach Wirtschaftszweigen, Arbeitszeit und Geschlecht	16
4. Sozialversicherungspflichtig Beschäftigte am 31. Dezember 2016 nach Wirtschaftszweigen, Geschlecht und Altersgruppen	18
5. Sozialversicherungspflichtig Beschäftigte am 31. Dezember 2016 nach Altersgruppen, Geschlecht und Schulabschlüssen	20
6. Sozialversicherungspflichtig Beschäftigte am 31. Dezember 2016 nach Altersgruppen, Geschlecht und Berufsabschlüssen	21
7. Sozialversicherungspflichtig Beschäftigte am 31. Dezember 2016 nach Wirtschaftszweigen, Geschlecht und Schulabschlüssen	22
8. Sozialversicherungspflichtig Beschäftigte am 31. Dezember 2016 nach Wirtschaftszweigen, Geschlecht und Berufsabschlüssen	23
9. Sozialversicherungspflichtig Beschäftigte am 31. Dezember 2016 nach Berufen, Arbeitszeit und Geschlecht	24
10. Auszubildende am 31. Dezember 2016 nach Wirtschaftszweigen und Geschlecht	25
11. Sozialversicherungspflichtig Beschäftigte am 31. Dezember 2016 nach Kreisfreien Städten und Landkreisen sowie Geschlecht und Wirtschaftszweigen	26
12. Sozialversicherungspflichtig Beschäftigte am 31. Dezember 2016 nach Kreisfreien Städten und Landkreisen sowie Geschlecht und Altersgruppen	28
13. Sozialversicherungspflichtig Beschäftigte am 31. Dezember 2016 nach Kreisfreien Städten und Landkreisen sowie Geschlecht und Schulabschlüssen	30
14. Sozialversicherungspflichtig Beschäftigte am 31. Dezember 2016 nach Kreisfreien Städten und Landkreisen sowie Geschlecht und Berufsabschlüssen	31
15. Sozialversicherungspflichtig Beschäftigte am 31. Dezember 2016 nach Kreisfreien Städten und Landkreisen sowie Geschlecht und Berufsbereichen	32
16. Sozialversicherungspflichtig Beschäftigte am 31. Dezember 2016 nach Kreisfreien Städten und Landkreisen sowie Geschlecht und ausländischer Staatsangehörigkeit	34
17. Sozialversicherungspflichtig Beschäftigte am 31. Dezember 2016 nach Kreisfreien Städten und Landkreisen sowie Arbeitszeit und Geschlecht	34
18. Auszubildende am 31. Dezember 2016 nach Kreisfreien Städten und Landkreisen sowie Geschlecht und Wirtschaftszweigen	35
19. Auszubildende am 31. Dezember 2016 nach Kreisfreien Städten und Landkreisen sowie Geschlecht	36

Die in diesem Statistischen Bericht verarbeiteten Ergebnisse der Beschäftigungsstatistik der Bundesagentur für Arbeit stehen im Internet unter dem Link:

<http://statistik.arbeitsagentur.de/Navigation/Statistik/Statistik-nach-Themen/Beschaefigung/Beschaefigte/Beschaefigte-Nav.html>

Vorbemerkungen

Mit der vorliegenden Veröffentlichung werden Ergebnisse über die sozialversicherungspflichtig Beschäftigten mit Arbeitsort im Freistaat Sachsen am 31. Dezember 2016 dargestellt. Die Daten stammen aus der vierteljährlichen Bestandsauswertung (Quartalsendwerte) der bei der Bundesagentur für Arbeit im Rahmen des integrierten Meldeverfahrens zur Sozialversicherung geführten Versichertenkonten. Für die neuen Länder und Berlin-Ost besteht dieses Meldeverfahren seit dem 1. Januar 1991. Die im vorliegenden Bericht veröffentlichten Ergebnisse entsprechen dem Auswertungsstand August 2017 und die Kreisergebnisse wurden dem Gebietsstand am 1. Januar 2017 angepasst.

Die Angaben zu den sozialversicherungspflichtig Beschäftigten sind nach Geschlecht, Arbeitszeit, Wirtschaftszweigen, Alter, Ausbildungsabschlüssen, Berufen, Staatsangehörigkeit sowie Kreisfreien Städten und Landkreisen gegliedert. Die regionale Zuordnung der Beschäftigten erfolgt nach ihrem von den auskunftspflichtigen Arbeitgebern angegebenen Arbeitsort. Die Qualität dieser Zuordnung wird maßgeblich von der Meldegenauigkeit beeinflusst. Sofern in den Ausgangsdaten je Beschäftigten in Einzelfällen Informationen fehlen, werden diese in Ergebnissen „ohne Angabe“ nachgewiesen bzw. sind sie in den Ingesamt-Werten enthalten.

Grundlage der Statistik bildet das Meldeverfahren zur Sozialversicherung, in das alle Arbeitnehmer (einschließlich der zu ihrer Berufsausbildung Beschäftigten) einbezogen sind, die der Kranken- oder Rentenversicherungspflicht oder Versicherungspflicht nach dem SGB III unterliegen. Auf Basis der Meldungen zur Sozialversicherung durch die Betriebe wird vierteljährlich (stichtagsbezogen) mit 6 Monaten Wartezeit der Bestand an sozialversicherungspflichtig und geringfügig Beschäftigten ermittelt.

Rechtsgrundlagen

- Sozialgesetzbuch SGB Drittes Buch (III) – Arbeitsförderung – vom 24. März 1997 (BGBl. I S. 594, 595), zuletzt geändert Artikel 1 des Gesetzes vom 31. Juli 2016 (BGBl. I S. 1939). Nach § 281 SGB III ist die Bundesagentur für Arbeit damit beauftragt, aus den in ihrem Geschäftsbereich anfallenden Daten Statistiken zu erstellen. Dabei werden insbesondere Informationen über Beschäftigung und Arbeitslosigkeit der Arbeitnehmer und über Leistungen der Arbeitsförderung betrachtet.

Für Auswertungs- und Veröffentlichungszwecke stellt die Bundesagentur für Arbeit entsprechend der Verwaltungsvereinbarung vom März 2007 dem Statistischen Bundesamt sowie den Statistischen Landesämtern Daten zu sozialversicherungspflichtig Beschäftigten zur Verfügung (§ 282a Abs. 2 SGB III).

- Artikel 3 der Zweiten Verordnung zur Änderung von gemeinsamen Vorschriften für die Sozialversicherung vom 11. Juli 2003 bildet die rechtliche Grundlage für die Datenerfassung und Übermittlung.

Begriffe und Erläuterungen

Beschäftigungsstatistik

Die Beschäftigungsstatistik beruht auf einer Totalauszählung der sozialversicherungspflichtig Beschäftigten zum jeweiligen Stichtag. Sie basiert auf einem integrierten und automatischen Meldeverfahren zwischen Arbeitgebern, Krankenkassen, Rentenversicherungen und der Bundesagentur für Arbeit. Dabei werden von den auskunftspflichtigen Arbeitgebern Angaben über alle Arbeitnehmer, einschließlich der Auszubildenden, die kranken-, pflege- und rentenversicherungspflichtig oder beitragspflichtig nach dem SGB III sind bzw. für die Beitragsanteile zu den gesetzlichen Rentenversicherungen entrichtet werden, übermittelt. Die Aufbereitung der Daten und Veröffentlichung von Ergebnissen nach Regionaldirektionen und Agenturen für Arbeit erfolgt durch die Bundesagentur für Arbeit. Darüber hinaus werden vom Statistischen Bundesamt und den Statistischen Landesämtern Auswertungen nach Ländern, Kreisfreien Städten, Landkreisen sowie Gemeinden vorgenommen.

Sozialversicherungspflichtig Beschäftigte

umfassen alle Arbeitnehmer, die kranken-, renten-, pflegeversicherungspflichtig und/oder beitragspflichtig nach dem Recht der Arbeitsförderung sind oder für die Beitragsanteile zur gesetzlichen Rentenversicherung oder nach dem Recht der Arbeitsförderung zu zahlen sind. Dazu gehören insbesondere auch:

- Auszubildende,
- Altersteilzeitbeschäftigte,
- Praktikanten,
- Werkstudenten,
- Personen, die aus einem sozialversicherungspflichtigen Beschäftigungsverhältnis zur Ableistung von gesetzlichen Dienstpflichten (z. B. Wehrübung) einberufen werden,
- behinderte Menschen in anerkannten Werkstätten oder gleichartigen Einrichtungen,
- Personen in Einrichtungen der Jugendhilfe, Berufsbildungswerken oder ähnlichen Einrichtungen für behinderte Menschen,
- Personen, die ein freiwilliges soziales Jahr, ein freiwilliges ökologisches Jahr oder einen Bundesfreiwilligendienst ableisten.

Nicht zu den sozialversicherungspflichtig Beschäftigten gezählt werden im Rahmen der Beschäftigungsstatistik die geringfügig Beschäftigten, da für diese nur pauschale Sozialversicherungsabgaben zu leisten sind. Nicht einbezogen sind zudem Beamte, Selbstständige und mithelfen-

de Familienangehörige, Berufs- und Zeitsoldaten sowie Wehr- und Zivildienstleistende.

Auszubildende

umfassen Beschäftigte mit einem gültigen Ausbildungsvertrag. Anlernlinge, Praktikanten und Volontäre sind nicht enthalten.

Voll- und Teilzeitbeschäftigte

Der Unterscheidung der sozialversicherungspflichtig beschäftigten Arbeitnehmer nach Voll- und Teilzeitbeschäftigten liegen die von den Arbeitgebern im Meldeverfahren erteilten Angaben über die arbeitsvertraglich vereinbarte Wochenarbeitszeit zu Grunde. Dabei gilt ein Beschäftigter bereits dann als Teilzeitbeschäftigter, wenn seine Arbeitszeit geringer ist als die tariflich bzw. betrieblich festgelegte Regelarbeitszeit.

Alter

Die Ermittlung des Alters der sozialversicherungspflichtig beschäftigten Arbeitnehmer erfolgt nach der „Altersjahrmethode“, d. h. es wird aus dem Geburtsdatum das genaue Alter der Beschäftigten am jeweiligen Stichtag ermittelt.

Ausbildungsabschluss

Nachgewiesen wird der jeweils höchste **Schulabschluss** des Beschäftigten. Dieser wird in folgende Kategorien untergliedert:

- ohne Schulabschluss;
- Volks-, Hauptschulabschluss, Mittlere Reife oder gleichwertiger Abschluss;
- Abitur bzw. Fachabitur;
- unbekannt und ohne Angabe.

Nachgewiesen wird der jeweils höchste **Berufsabschluss** des Beschäftigten. Folgende Kategorien werden unterschieden:

- ohne Berufsabschluss;
- anerkannter Berufsabschluss sowie Meister-, Techniker- oder gleichwertiger Fachschulabschluss;
- Bachelor, Diplom, Magister, Master, Staatsexamen oder Promotion;
- unbekannt und ohne Angabe.

Berufsgliederung

Die Berufsgliederung (in Berufsbereichen und Berufshauptgruppen) wird nach der „Klassifikation der Berufe 2010 (KldB 2010)“ verschlüsselt. Sie stellt im Ergebnis eine fundierte Neusystematisierung von Berufen dar. Entwickelt wurde sie federführend von der Bundesagentur für Arbeit und dem Institut für Arbeitsmarkt- und Berufsforschung unter Beteiligung des Statistischen Bundesamtes und den betroffenen Bundesministerien sowie Experten der berufskundlichen und empirischen Forschung. Bei der Entwicklung der „Klassifikation der Berufe 2010“ wurden hauptsächlich zwei Ziele verfolgt:

Die neue Klassifikation sollte den Besonderheiten des deutschen Arbeitsmarktes mit seiner ausgeprägten berufsspezifischen Strukturierung gerecht werden und zugleich eine möglichst hohe Kompatibilität und Zuordnungsfähigkeit zur internationalen Berufsklassifikation in der Fassung von 2008 (ISCO-08) aufweisen.

Formaler Aufbau der KldB 2010

Gliederungsebene	Anzahl	Stelligkeit
Berufsbereiche	10	1-Steller
Berufshauptgruppen	37	2-Steller
Berufsgruppen	144	3-Steller
Berufsuntergruppen	700	4-Steller
Berufsgattungen	1 286	5-Steller

Maßgebend für die Verschlüsselung nach KldB 2010 ist allein die derzeit ausgeübte Tätigkeit, unabhängig von dem erlernten oder früher ausgeübten Beruf.

Wirtschaftsgliederung

Die Wirtschaftsgliederung (in Wirtschaftsbereiche, -abschnitte und -unterabschnitte) wird nach der „Klassifikation der Wirtschaftszweige, Ausgabe 2008 (WZ 2008)“ verschlüsselt. Die Gliederung der WZ 2008 wurde unter Beteiligung von Datennutzern und -produzenten in Verwaltung, Wirtschaft, Forschung und Gesellschaft geschaffen. Sie berücksichtigt die Vorgaben der statistischen Systematik der Wirtschaftszweige in der Europäischen Gemeinschaft (NACE Rev. 2), die mit der Verordnung (EG) Nr. 1893/2006 des Europäischen Parlaments und des Rates vom 20. Dezember 2006 (ABl. EG Nr. L 393 S.1) veröffentlicht wurde.

Die Anwendung der WZ 2008 für statistische Zwecke ergibt sich aus Artikel 8 der o. g. Verordnung. Danach sind Statistiken, die sich auf vom 1. Januar 2008 an durchgeführte Wirtschaftstätigkeiten beziehen (Berichtsperiode), auf der Grundlage der NACE Rev. 2 (in Deutschland auf der Grundlage der WZ 2008) zu erstellen.

Formaler Aufbau der WZ 2008

Gliederungsebene	Anzahl	Kode
Abschnitte	21	A-U
Abteilungen	88	01-99
Gruppen	272	01.1-99.0
Klassen	615	01.11-99.00
Unterklassen	839	01.11.0-99.00.0

Grundsätzlich sind die wirtschaftsfachlichen Ergebnisse der Beschäftigungsstatistik mit anderen deutschen und europäischen Wirtschaftsstatistiken vergleichbar.

Die Zuordnung der Beschäftigten erfolgt nach dem wirtschaftlichen Schwerpunkt des Betriebes (örtliche Einheit), in dem der sozialversicherungspflichtig beschäftigte Arbeitnehmer tätig ist.

Abb. 1 Sozialversicherungspflichtig Beschäftigte im Freistaat Sachsen seit 31. Dezember 1999 nach Geschlecht
31. Dezember 1999 = 100

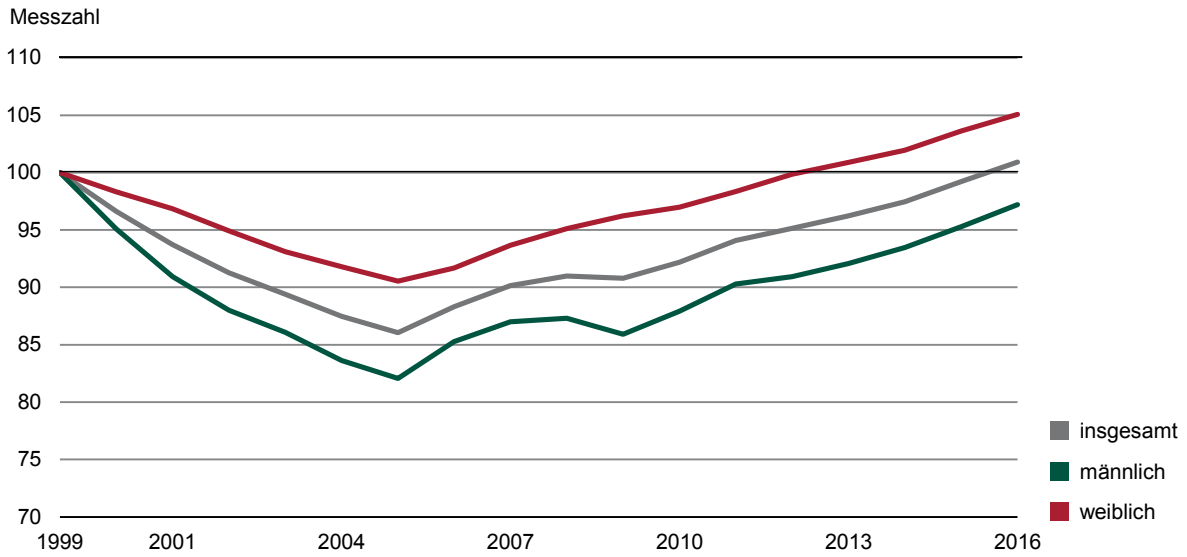


Abb. 2 Sozialversicherungspflichtig Beschäftigte im Freistaat Sachsen am 31. Dezember 2016 nach Wirtschaftszweigen und Geschlecht in Prozent

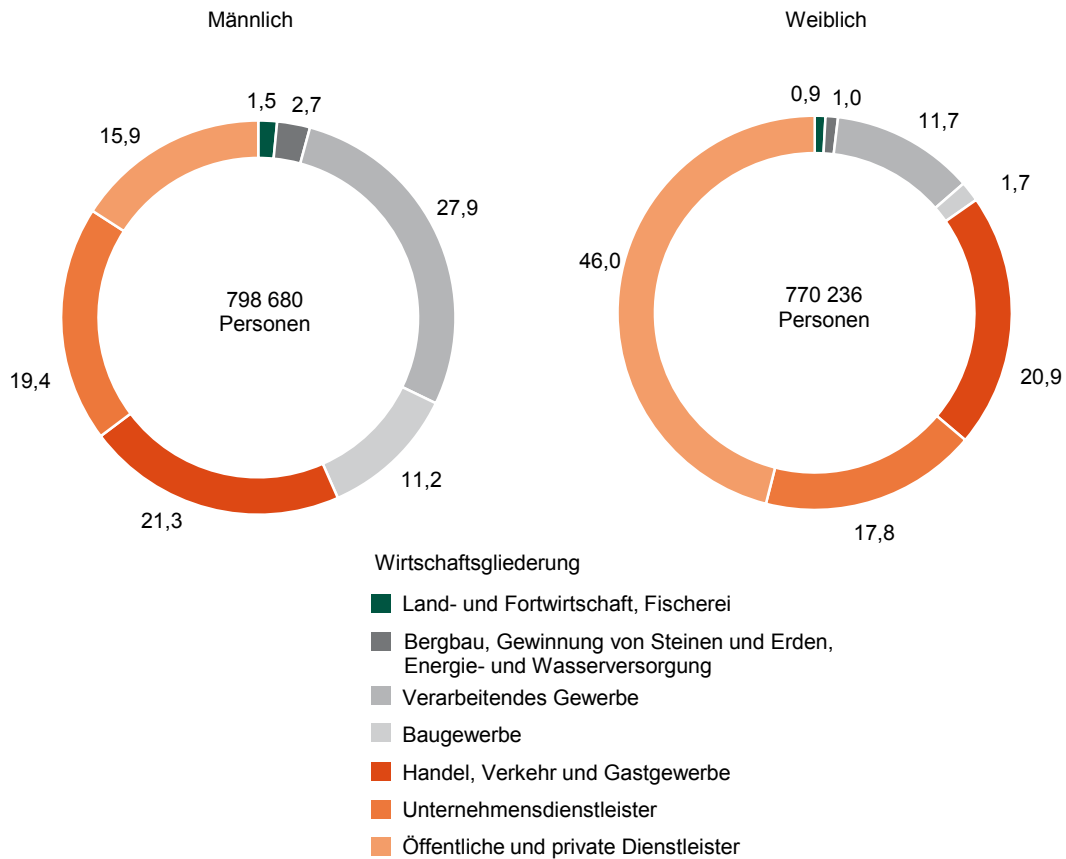


Abb. 3 Sozialversicherungspflichtig Beschäftigte im Freistaat Sachsen seit 31. Dezember 2010 nach Wirtschaftszweigen
31. Dezember 2010 = 100

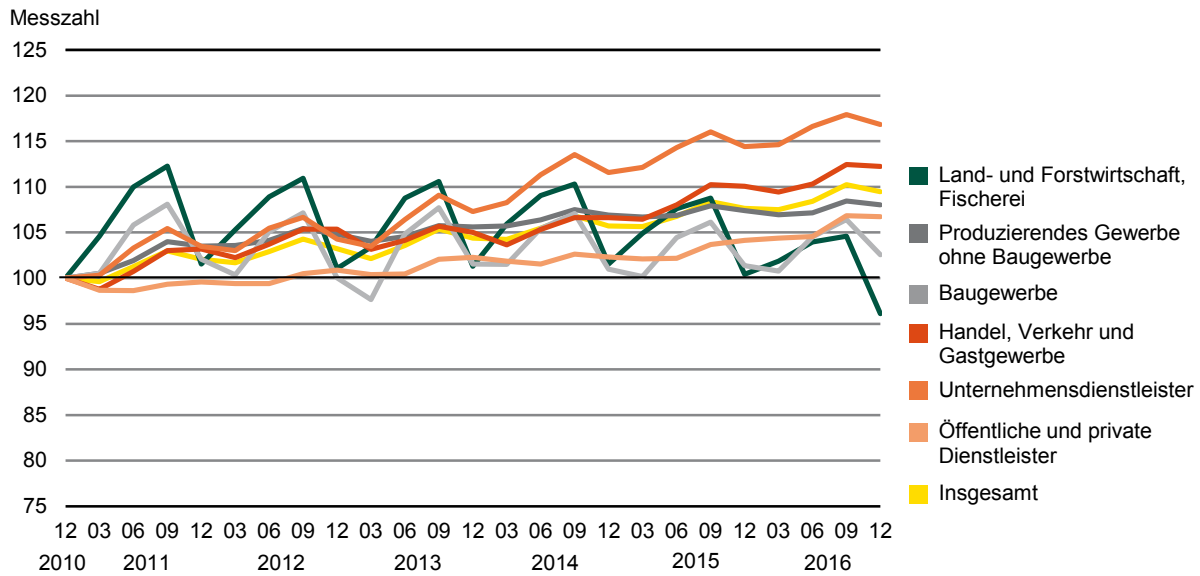


Abb. 4 Sozialversicherungspflichtig Beschäftigte im Freistaat Sachsen am 31. Dezember 2016 nach ausgewählten Berufsbereichen und Geschlecht

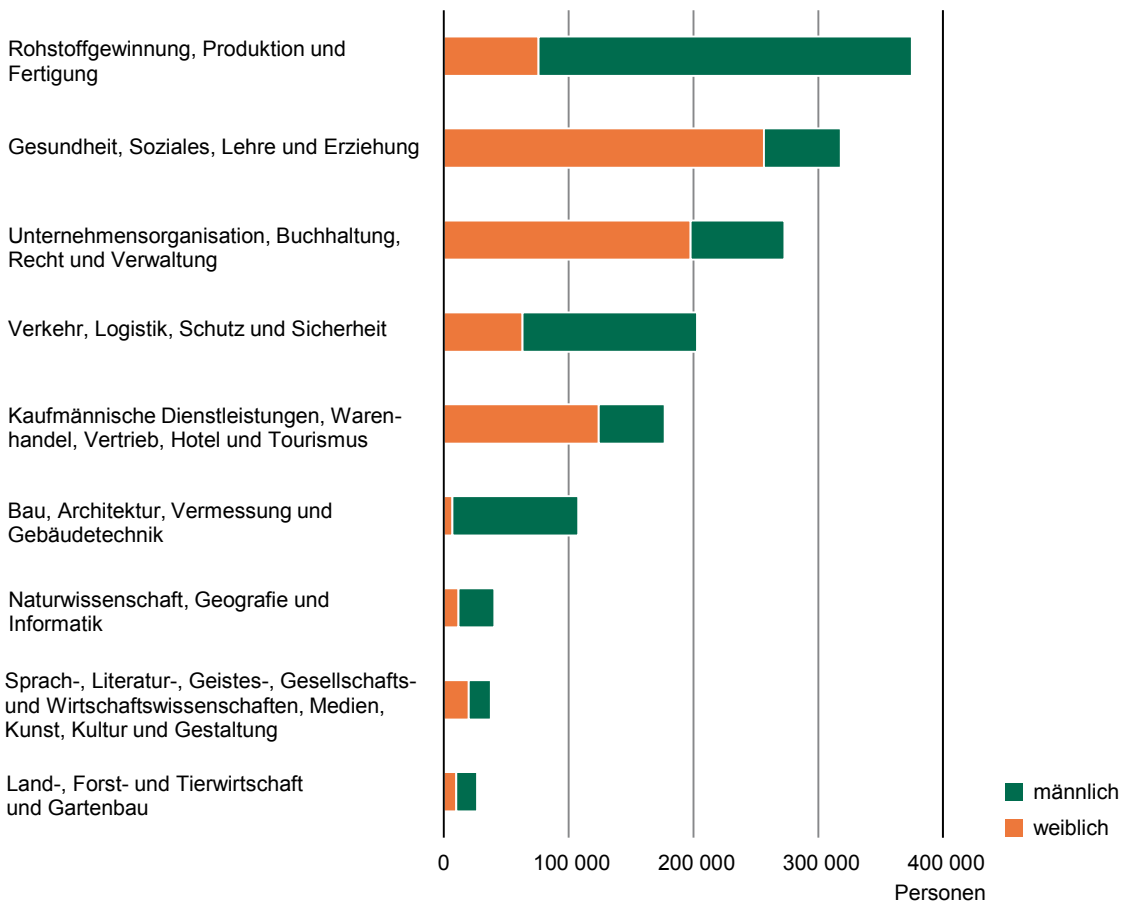
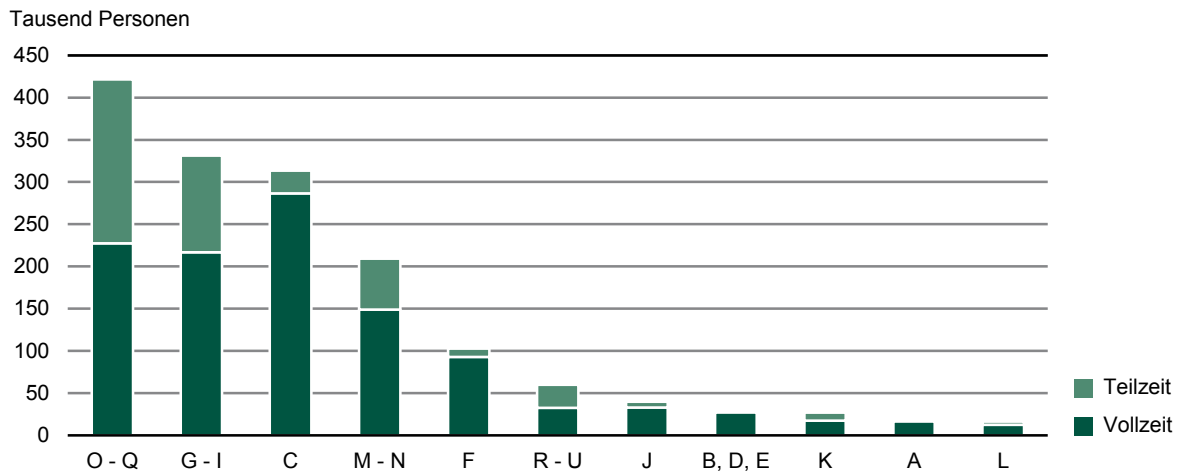


Abb. 5 Sozialversicherungspflichtig Beschäftigte im Freistaat Sachsen am 31. Dezember 2016 nach Wirtschaftszweigen und Arbeitszeit



- A Land- und Forstwirtschaft, Fischerei
 B, D, E Bergbau und Gewinnung von Steinen und Erden, Energie- und Wasserversorgung, Abwasser- und Abfallentsorgung
 C Verarbeitendes Gewerbe
 F Baugewerbe
 G - I Handel, Verkehr und Gastgewerbe
 J Information und Kommunikation
 K Erbringung von Finanz- und Versicherungsdienstleistungen
 L Grundstücks- und Wohnungswesen
 M - N Erbringung von freiberuflichen, wissenschaftlichen, technischen und sonstigen wirtschaftlichen Dienstleistungen
 O - Q Öffentliche Verwaltung, Bildungs-, Gesundheits- und Sozialwesen
 R - U Kunst, Unterhaltung und sonstige Dienstleister

Abb. 6 Sozialversicherungspflichtig Beschäftigte im Freistaat Sachsen am 31. Dezember 2000, 2005, 2010 und 2016 nach Altersgruppen

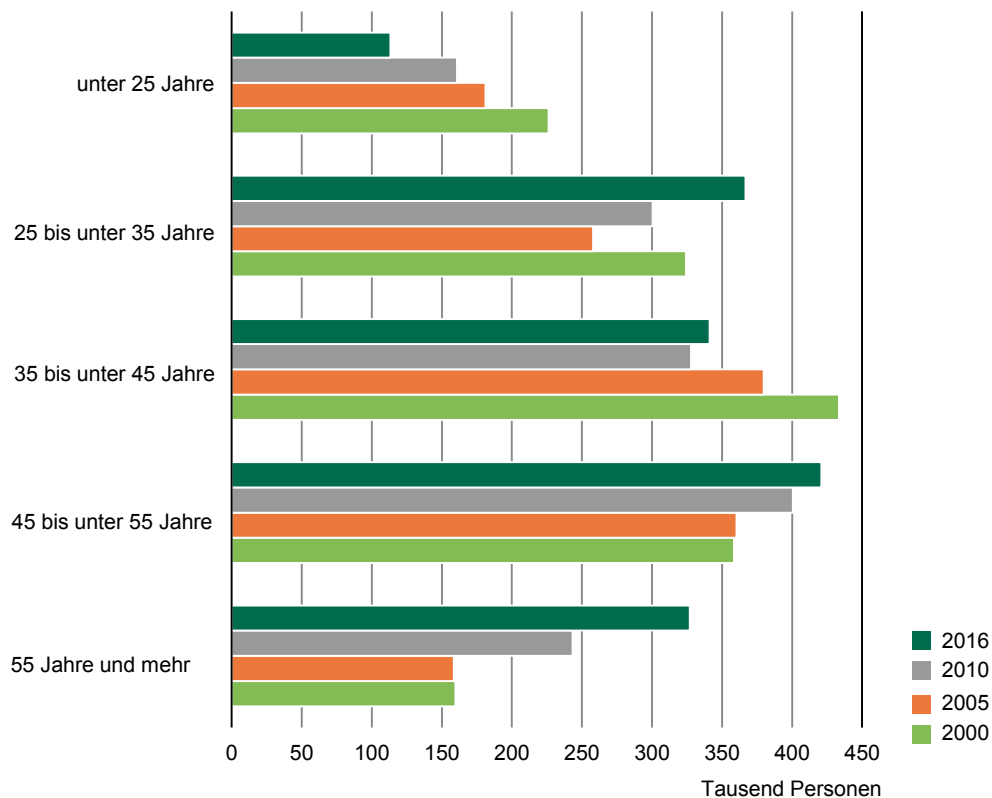


Abb. 7 Altersaufbau der sozialversicherungspflichtig Beschäftigten im Freistaat Sachsen am 31. Dezember 2016 nach Geschlecht

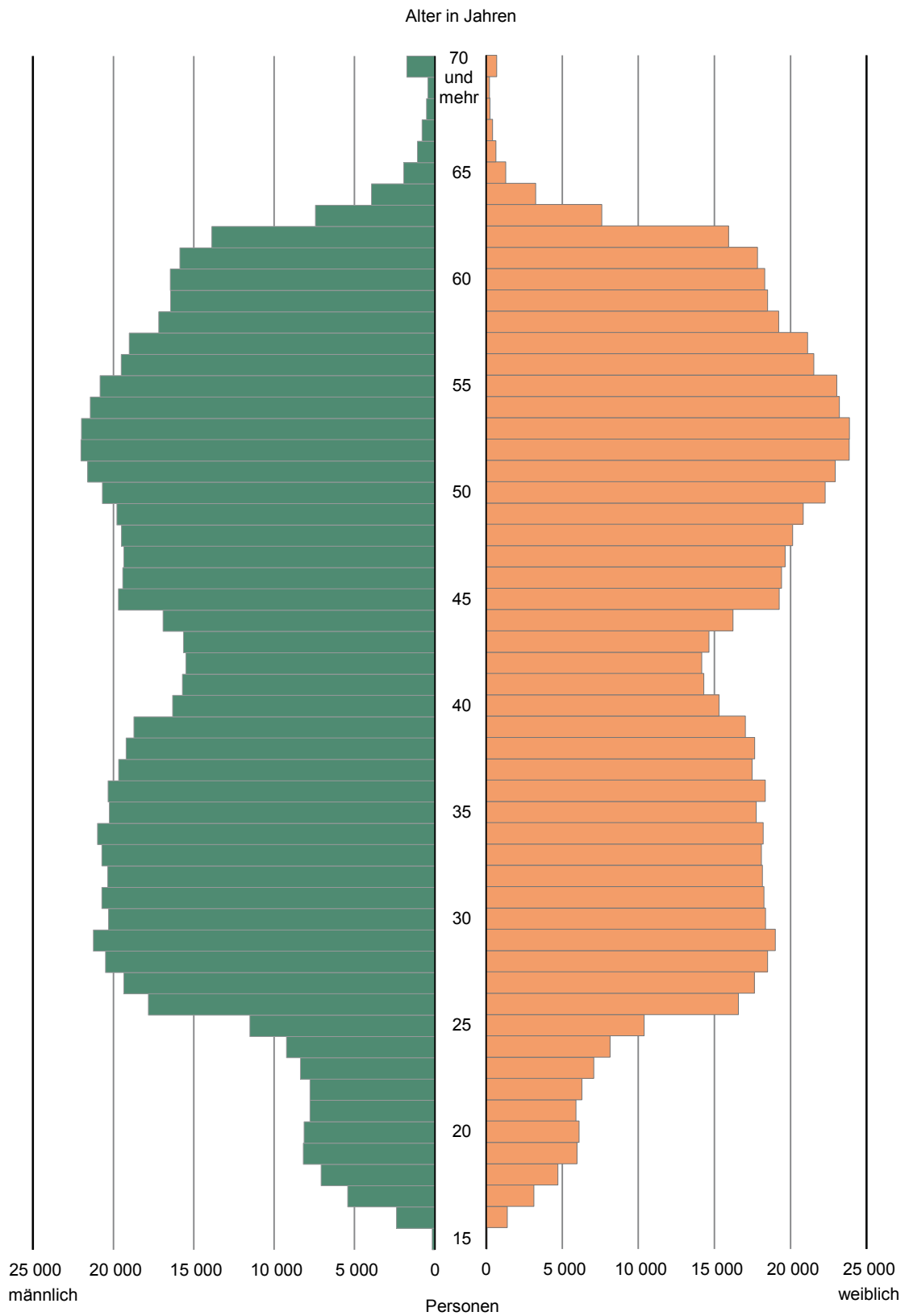


Abb. 8 Sozialversicherungspflichtig Beschäftigte im Freistaat Sachsen am 31. Dezember 2016 nach Berufsbereichen und Arbeitszeit

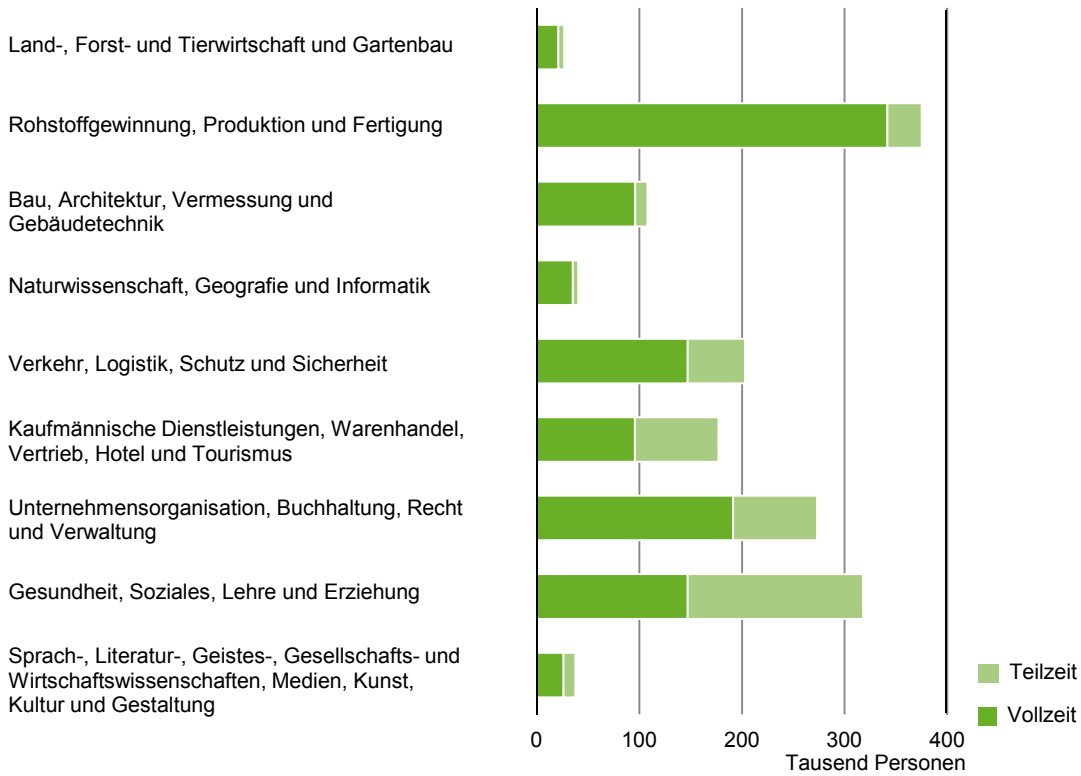


Abb. 9 Sozialversicherungspflichtig Beschäftigte im Freistaat Sachsen am 31. Dezember 2016 nach Berufsbereichen und Berufsabschlüssen

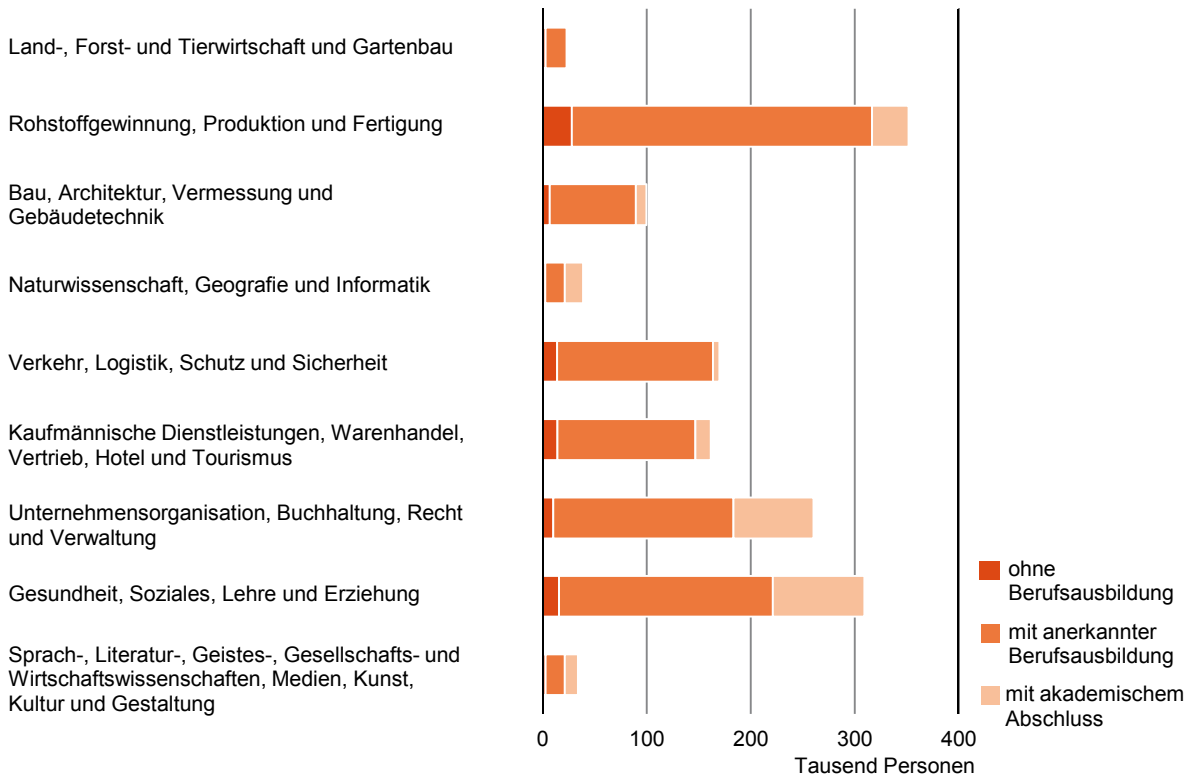


Abb. 10 Anteil der Teilzeitbeschäftigten an den sozialversicherungspflichtig Beschäftigten im Freistaat Sachsen am 31. Dezember 2016 nach Kreisfreien Städten und Landkreisen
Gebietsstand: 1. Januar 2017

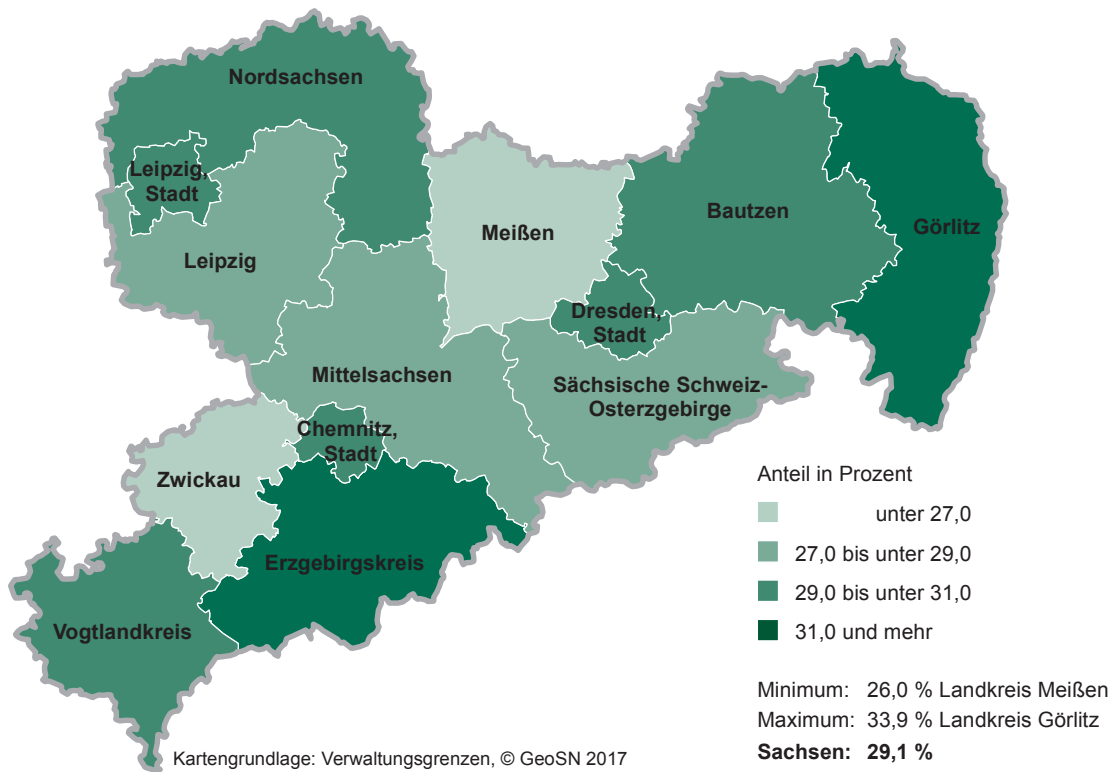


Abb. 11 Anteil der sozialversicherungspflichtig Beschäftigten mit akademischem Abschluss an allen sozialversicherungspflichtig Beschäftigten am 31. Dezember 2016 nach Kreisfreien Städten und Landkreisen
Gebietsstand: 1. Januar 2017

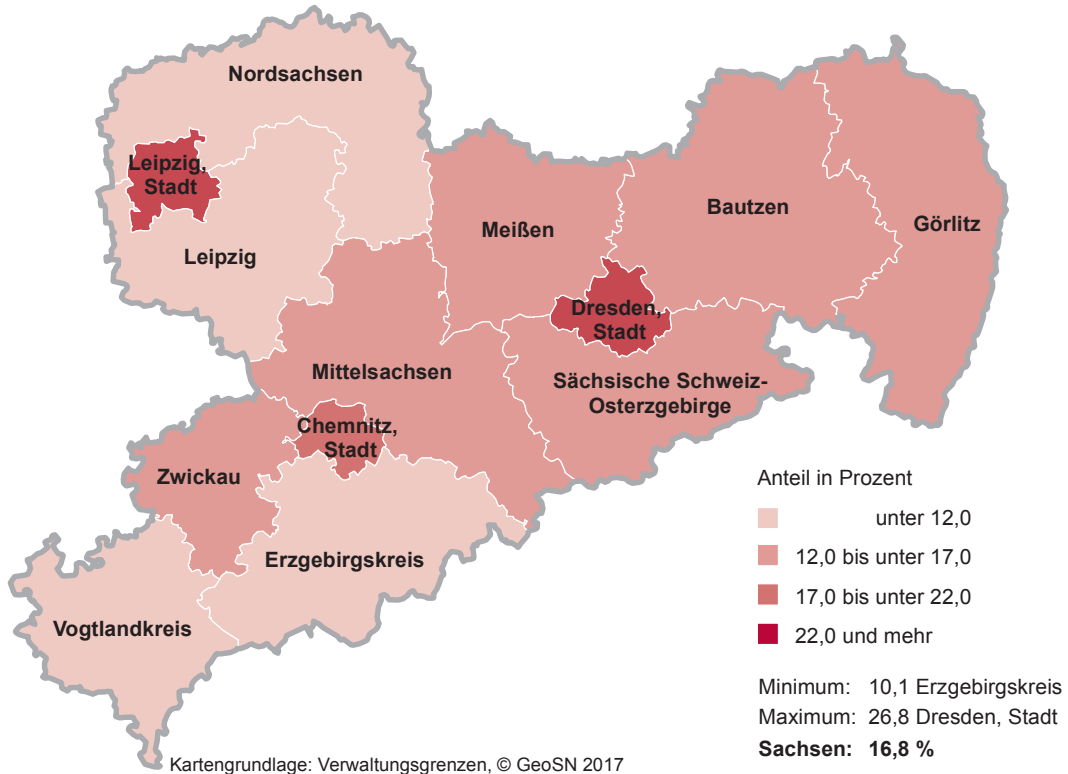


Abb. 12 Sozialversicherungspflichtig Beschäftigte im Freistaat Sachsen am 31. Dezember 2006 und 2016 nach Kreisfreien Städten und Landkreisen sowie Geschlecht

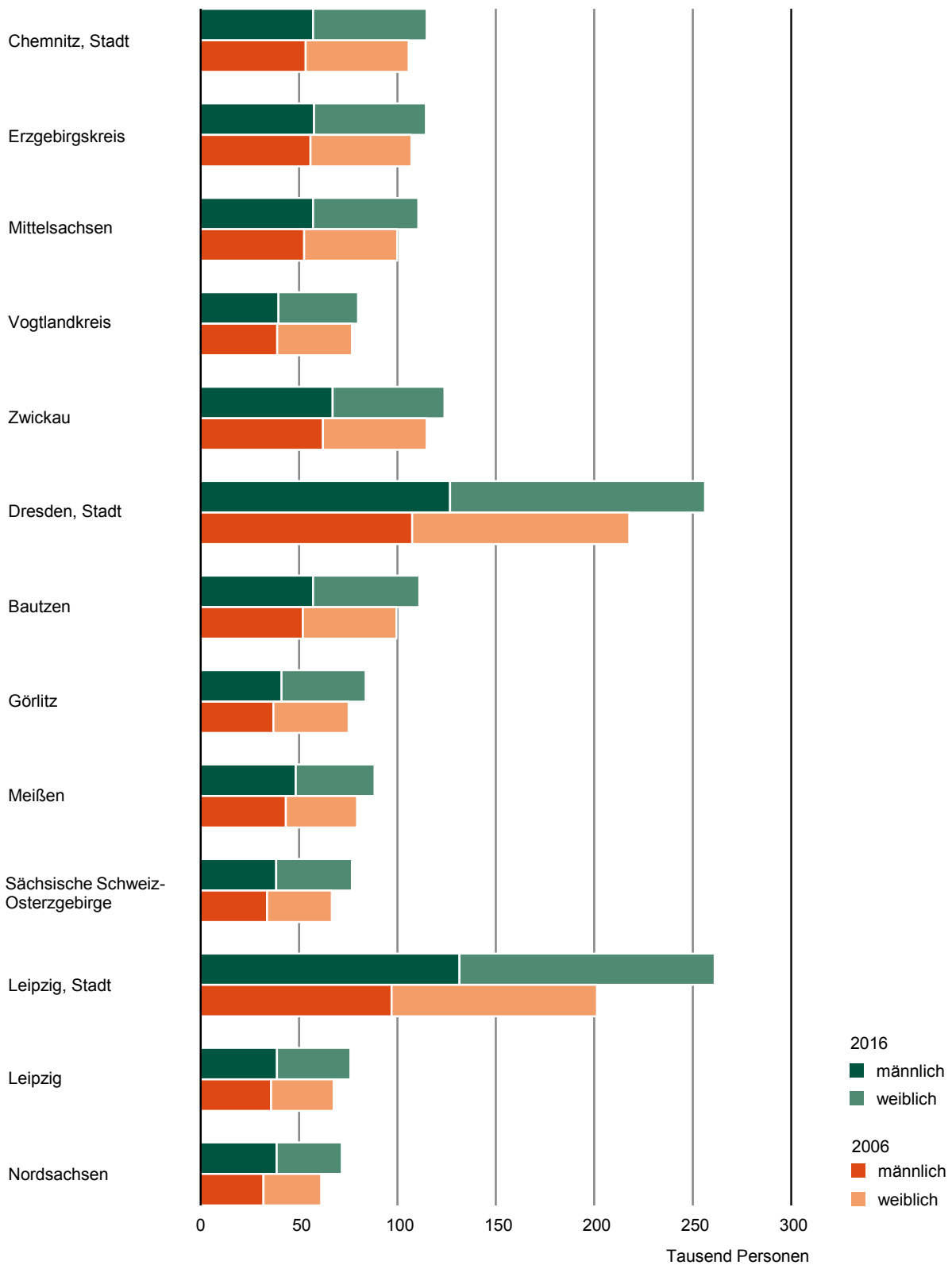
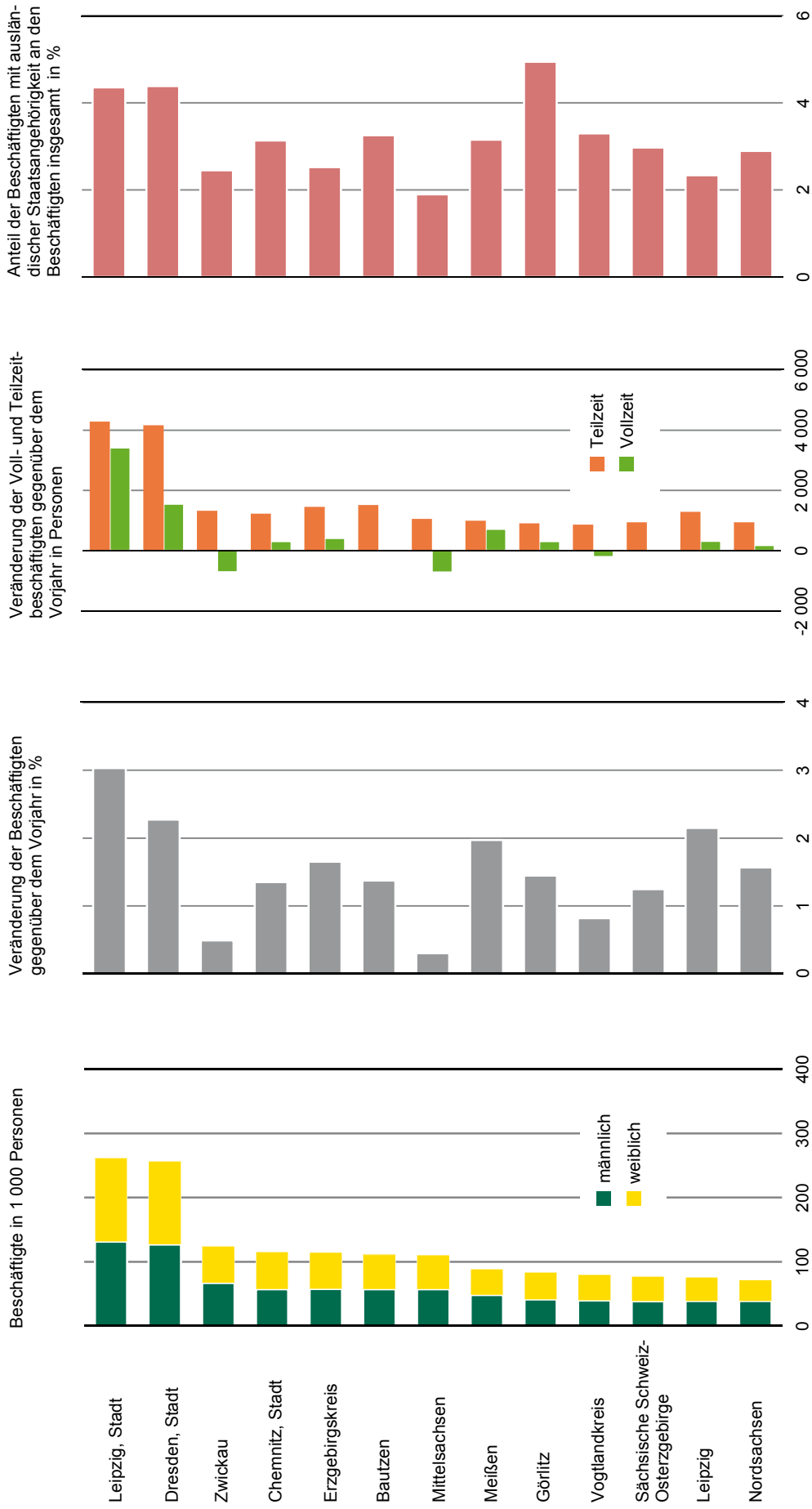


Abb. 13 Sozialversicherungspflichtig Beschäftigte im Freistaat Sachsen am 31. Dezember 2016 nach Kreisfreien Städten und Landkreisen sowie ausgewählten Merkmalen



1. Sozialversicherungspflichtig Beschäftigte am 31. Dezember 2015 und 2016 nach Wirtschaftszweigen

Wirtschaftsgliederung	31. Dezember 2015		31. Dezember 2016			
	insgesamt	Sachsen = 100	insgesamt	Sachsen = 100	Veränderung zum Vorjahr	
	Personen	%	Personen	%	Personen	%
Land- und Forstwirtschaft, Fischerei	19 852	1,3	18 996	1,2	-856	-4,3
Produzierendes Gewerbe	442 091	28,7	445 269	28,4	3 178	0,7
Produzierendes Gewerbe ohne Baugewerbe	340 677	22,1	342 677	21,8	2 000	0,6
Bergbau und Gewinnung von Steinen und Erden	2 155	0,1	2 112	0,1	-43	-2,0
Verarbeitendes Gewerbe	311 013	20,2	313 256	20,0	2 243	0,7
Herstellung von Nahrungsmitteln und Getränken,						
Tabakverarbeitung	33 839	2,2	34 003	2,2	164	0,5
Herstellung von Textilien, Bekleidung, Leder und Lederwaren	11 413	0,7	11 519	0,7	106	0,9
Herstellung von Holz- und Papierwaren sowie						
Druckerzeugnissen	19 216	1,2	19 257	1,2	41	0,2
Kokerei, Mineralölverarbeitung, Herstellung von						
chemischen und pharmazeutischen Erzeugnissen	10 918	0,7	10 970	0,7	52	0,5
Herstellung von Gummi- und Kunststoffwaren, Glas, Glas-						
waren und Keramik, Verarbeitung von Steinen und Erden	26 647	1,7	26 675	1,7	28	0,1
Metallerzeugung und -bearbeitung, Herstellung						
von -erzeugnissen	62 194	4,0	62 681	4,0	487	0,8
Herstellung von Datenverarbeitungsgeräten, elektronischen						
und optischen Erzeugnissen und elektrischen Ausrüstungen	39 157	2,5	39 233	2,5	76	0,2
Maschinenbau	39 585	2,6	39 890	2,5	305	0,8
Herstellung von Kraftwagen und sonstiger Fahrzeugbau	42 744	2,8	43 276	2,8	532	1,2
Sonstige Herstellung von Waren, Reparatur und						
Installation von Maschinen und Ausrüstungen	25 300	1,6	25 752	1,6	452	1,8
Energieversorgung	11 988	0,8	11 835	0,8	-153	-1,3
Wasserversorgung, Abwasser- und Abfallentsorgung	15 521	1,0	15 474	1,0	-47	-0,3
Baugewerbe	101 414	6,6	102 592	6,5	1 178	1,2
Hoch- und Tiefbau	30 720	2,0	30 908	2,0	188	0,6
Dienstleistungsbereiche	1 080 549	70,1	1 104 648	70,4	24 099	2,2
Handel, Verkehr und Gastgewerbe	324 944	21,1	331 355	21,1	6 411	2,0
Handel, Instandhaltung und Reparatur von Kfz	190 262	12,3	192 757	12,3	2 495	1,3
Großhandel	44 680	2,9	44 719	2,9	39	0,1
Einzelhandel	111 296	7,2	113 204	7,2	1 908	1,7
Verkehr und Lagerei	83 842	5,4	86 617	5,5	2 775	3,3
Gastgewerbe	50 840	3,3	51 981	3,3	1 141	2,2
Information und Kommunikation	37 249	2,4	39 600	2,5	2 351	6,3
Informationstechnologie und -dienstleistungen	26 473	1,7	28 019	1,8	1 546	5,8
Erbringung von Finanz- und Versicherungsdienstleistungen	27 432	1,8	26 727	1,7	-705	-2,6
Erbringung von Finanzdienstleistungen	17 500	1,1	17 006	1,1	-494	-2,8
Grundstücks- und Wohnungswesen	15 807	1,0	16 229	1,0	422	2,7
Erbringung von freiberuflichen, wissenschaftlichen,						
technischen und sonstigen wirtschaftlichen Dienstleistungen	205 385	13,3	209 369	13,3	3 984	1,9
Freiberufliche, wissenschaftliche und technische Dienstleister	80 297	5,2	81 904	5,2	1 607	2,0
Forschung und Entwicklung	11 543	0,7	12 171	0,8	628	5,4
Sonstige wirtschaftliche Dienstleistungen	125 088	8,1	127 465	8,1	2 377	1,9
Überlassung von Arbeitskräften	48 165	3,1	48 978	3,1	813	1,7
Öffentliche Verwaltung, Bildungs-, Gesundheits- und						
Sozialwesen	410 133	26,6	421 477	26,9	11 344	2,8
Öffentliche Verwaltung, Verteidigung; Sozialversicherung	93 116	6,0	94 652	6,0	1 536	1,6
Öffentliche Verwaltung	67 297	4,4	68 452	4,4	1 155	1,7
Erziehung und Unterricht	83 824	5,4	86 250	5,5	2 426	2,9
Gesundheits- und Sozialwesen	233 193	15,1	240 575	15,3	7 382	3,2
Gesundheitswesen	117 594	7,6	119 595	7,6	2 001	1,7
Kunst, Unterhaltung und sonstige Dienstleister	59 599	3,9	59 891	3,8	292	0,5
Kunst, Unterhaltung und Erholung	16 177	1,0	16 615	1,1	438	2,7
Erbringung von sonstigen Dienstleistungen	42 696	2,8	42 485	2,7	-211	-0,5
Reparatur von Datenverarbeitungsgeräten und						
Gebrauchsgütern	2 370	0,2	2 312	0,1	-58	-2,4
Private Haushalte mit Hauspersonal	709	0,0	769	0,0	60	8,5
Exterritoriale Organisationen und Körperschaften	17	0,0	22	0,0	5	29,4
Ohne Angabe	3	0,0	3	0,0	-	-
Insgesamt	1 542 495	100	1 568 916	100	26 421	1,7

2. Weibliche sozialversicherungspflichtig Beschäftigte am 31. Dezember 2015 und 2016 nach Wirtschaftszweigen

Wirtschaftsgliederung	31. Dezember 2015		31. Dezember 2016			
	weiblich	Anteil an insgesamt	weiblich	Anteil an insgesamt	Veränderung zum Vorjahr	
	Personen	%	Personen	%	Personen	%
Land- und Forstwirtschaft, Fischerei	7 091	35,7	6 762	35,6	-329	-4,6
Produzierendes Gewerbe	110 797	25,1	110 968	24,9	171	0,2
Produzierendes Gewerbe ohne Baugewerbe	97 971	28,8	98 085	28,6	114	0,1
Bergbau und Gewinnung von Steinen und Erden	333	15,5	334	15,8	1	0,3
Verarbeitendes Gewerbe	90 005	28,9	90 240	28,8	235	0,3
Herstellung von Nahrungsmitteln und Getränken, Tabakverarbeitung	20 438	60,4	20 351	59,9	-87	-0,4
Herstellung von Textilien, Bekleidung, Leder und Lederwaren	6 497	56,9	6 484	56,3	-13	-0,2
Herstellung von Holz- und Papierwaren sowie Druckerzeugnissen	6 456	33,6	6 384	33,2	-72	-1,1
Kokerei, Mineralölverarbeitung, Herstellung von chemischen und pharmazeutischen Erzeugnissen	4 397	40,3	4 406	40,2	9	0,2
Herstellung von Gummi- und Kunststoffwaren, Glas, Glas- waren und Keramik, Verarbeitung von Steinen und Erden	7 160	26,9	7 171	26,9	11	0,2
Metallerzeugung und -bearbeitung, Herstellung von -erzeugnissen	11 506	18,5	11 558	18,4	52	0,5
Herstellung von Datenverarbeitungsgeräten, elektronischen und optischen Erzeugnissen und elektrischen Ausrüstungen	11 777	30,1	11 837	30,2	60	0,5
Maschinenbau	6 769	17,1	6 802	17,1	33	0,5
Herstellung von Kraftwagen und sonstiger Fahrzeugbau	6 455	15,1	6 583	15,2	128	2,0
Sonstige Herstellung von Waren, Reparatur und Installation von Maschinen und Ausrüstungen	8 550	33,8	8 664	33,6	114	1,3
Energieversorgung	3 836	32,0	3 795	32,1	-41	-1,1
Wasserversorgung, Abwasser- und Abfallentsorgung	3 797	24,5	3 716	24,0	-81	-2,1
Baugewerbe	12 826	12,6	12 883	12,6	57	0,4
Hoch- und Tiefbau	3 160	10,3	3 170	10,3	10	0,3
Dienstleistungsbereiche	641 575	59,4	652 505	59,1	10 930	1,7
Handel, Verkehr und Gastgewerbe	159 173	49,0	160 856	48,5	1 683	1,1
Handel, Instandhaltung und Reparatur von Kfz	105 657	55,5	106 510	55,3	853	0,8
Großhandel	15 659	35,0	15 535	34,7	-124	-0,8
Einzelhandel	82 628	74,2	83 519	73,8	891	1,1
Verkehr und Lagerei	21 486	25,6	21 917	25,3	431	2,0
Gastgewerbe	32 030	63,0	32 429	62,4	399	1,2
Information und Kommunikation	13 946	37,4	14 758	37,3	812	5,8
Informationstechnologie und -dienstleistungen	9 323	35,2	9 782	34,9	459	4,9
Erbringung von Finanz- und Versicherungsdienstleistungen	18 840	68,7	18 195	68,1	-645	-3,4
Erbringung von Finanzdienstleistungen	12 418	71,0	11 983	70,5	-435	-3,5
Grundstücks- und Wohnungswesen	8 334	52,7	8 537	52,6	203	2,4
Erbringung von freiberuflichen, wissenschaftlichen, technischen und sonstigen wirtschaftlichen Dienstleistungen	94 683	46,1	95 716	45,7	1 033	1,1
Freiberufliche, wissenschaftliche und technische Dienstleister	43 657	54,4	43 769	53,4	112	0,3
Forschung und Entwicklung	4 443	38,5	4 635	38,1	192	4,3
Sonstige wirtschaftliche Dienstleistungen	51 026	40,8	51 947	40,8	921	1,8
Überlassung von Arbeitskräften	12 220	25,4	12 808	26,2	588	4,8
Öffentliche Verwaltung, Bildungs-, Gesundheits- und Sozialwesen	306 841	74,8	314 841	74,7	8 000	2,6
Öffentliche Verwaltung, Verteidigung; Sozialversicherung	66 099	71,0	66 842	70,6	743	1,1
Öffentliche Verwaltung	46 368	68,9	47 141	68,9	773	1,7
Erziehung und Unterricht	59 283	70,7	61 052	70,8	1 769	3,0
Gesundheits- und Sozialwesen	181 459	77,8	186 947	77,7	5 488	3,0
Gesundheitswesen	96 681	82,2	98 062	82,0	1 381	1,4
Kunst, Unterhaltung und sonstige Dienstleister	39 758	66,7	39 602	66,1	-156	-0,4
Kunst, Unterhaltung und Erholung	8 387	51,8	8 492	51,1	105	1,3
Erbringung von sonstigen Dienstleistungen	30 809	72,2	30 514	71,8	-295	-1,0
Reparatur von Datenverarbeitungsgeräten und Gebrauchsgütern	774	32,7	767	33,2	-7	-0,9
Private Haushalte mit Hauspersonal	550	77,6	581	75,6	31	5,6
Exterritoriale Organisationen und Körperschaften	12	70,6	15	68,2	3	25,0
Ohne Angabe	-	-	1	33,3	1	-
Insgesamt	759 463	49,2	770 236	49,1	10 773	1,4

3. Sozialversicherungspflichtig Beschäftigte am 31. Dezember 2016 nach Wirtschaftszweigen, Arbeitszeit und Geschlecht

Wirtschaftsgliederung	Insgesamt			Vollzeitbeschäftigte		
	insgesamt	männlich	weiblich	insgesamt	männlich	weiblich
	Personen					
Land- und Forstwirtschaft, Fischerei	18 996	12 234	6 762	16 505	11 473	5 032
Produzierendes Gewerbe	445 269	334 301	110 968	406 760	323 577	83 183
Produzierendes Gewerbe ohne Baugewerbe	342 677	244 592	98 085	313 825	238 250	75 575
Bergbau und Gewinnung von Steinen und Erden	2 112	1 778	334	1 997	1 747	250
Verarbeitendes Gewerbe	313 256	223 016	90 240	286 668	217 261	69 407
Herstellung von Nahrungsmitteln und Getränken, Tabakverarbeitung	34 003	13 652	20 351	25 439	12 683	12 756
Herstellung von Textilien, Bekleidung, Leder und Lederwaren	11 519	5 035	6 484	10 077	4 890	5 187
Herstellung von Holz- und Papierwaren sowie Druckerzeugnissen	19 257	12 873	6 384	17 419	12 418	5 001
Kokerei, Mineralölverarbeitung, Herstellung von chemischen und pharmazeutischen Erzeugnissen	10 970	6 564	4 406	10 122	6 342	3 780
Herstellung von Gummi- und Kunststoffwaren, Glas, Glaswaren und Keramik, Verarbeitung von Steinen und Erden	26 675	19 504	7 171	25 216	19 208	6 008
Metallerzeugung und -bearbeitung, Herstellung von -erzeugnissen	62 681	51 123	11 558	59 361	50 119	9 242
Herstellung von Datenverarbeitungsgeräten, elektronischen und optischen Erzeugnissen und elektrischen Ausrüstungen	39 233	27 396	11 837	35 997	26 382	9 615
Maschinenbau	39 890	33 088	6 802	38 202	32 590	5 612
Herstellung von Kraftwagen und sonstiger Fahrzeugbau	43 276	36 693	6 583	42 073	36 221	5 852
Sonstige Herstellung von Waren, Reparatur und Installation von Maschinen und Ausrüstungen	25 752	17 088	8 664	22 762	16 408	6 354
Energieversorgung	11 835	8 040	3 795	10 919	7 800	3 119
Wasserversorgung, Abwasser- und Abfallentsorgung	15 474	11 758	3 716	14 241	11 442	2 799
Baugewerbe	102 592	89 709	12 883	92 935	85 327	7 608
Hoch- und Tiefbau	30 908	27 738	3 170	29 068	26 934	2 134
Dienstleistungsbereiche	1 104 648	452 143	652 505	688 620	372 026	316 594
Handel, Verkehr und Gastgewerbe	331 355	170 499	160 856	216 575	144 397	72 178
Handel, Instandhaltung und Reparatur von Kfz	192 757	86 247	106 510	121 016	76 132	44 884
Großhandel	44 719	29 184	15 535	38 214	27 621	10 593
Einzelhandel	113 204	29 685	83 519	51 377	22 453	28 924
Verkehr und Lagerei	86 617	64 700	21 917	68 162	55 564	12 598
Gastgewerbe	51 981	19 552	32 429	27 397	12 701	14 696
Information und Kommunikation	39 600	24 842	14 758	32 991	22 441	10 550
Informationstechnologie und -dienstleistungen	28 019	18 237	9 782	23 750	16 701	7 049
Erbringung von Finanz- und Versicherungsdienstleistungen	26 727	8 532	18 195	17 467	7 680	9 787
Erbringung von Finanzdienstleistungen	17 006	5 023	11 983	10 768	4 622	6 146
Grundstücks- und Wohnungswesen	16 229	7 692	8 537	12 578	6 605	5 973
Erbringung von freiberuflichen, wissenschaftlichen, technischen und sonstigen wirtschaftlichen Dienstleistungen	209 369	113 653	95 716	148 948	96 633	52 315
Freiberufliche, wissenschaftliche und technische Dienstleister	81 904	38 135	43 769	61 053	33 228	27 825
Forschung und Entwicklung	12 171	7 536	4 635	9 094	6 154	2 940
Sonstige wirtschaftliche Dienstleistungen	127 465	75 518	51 947	87 895	63 405	24 490
Überlassung von Arbeitskräften	48 978	36 170	12 808	43 503	33 453	10 050
Öffentliche Verwaltung, Bildungs-, Gesundheits- und Sozialwesen	421 477	106 636	314 841	227 372	79 474	147 898
Öffentliche Verwaltung, Verteidigung; Sozialversicherung	94 652	27 810	66 842	61 543	23 610	37 933
Öffentliche Verwaltung	68 452	21 311	47 141	41 719	17 477	24 242
Erziehung und Unterricht	86 250	25 198	61 052	47 023	17 683	29 340
Gesundheits- und Sozialwesen	240 575	53 628	186 947	118 806	38 181	80 625
Gesundheitswesen	119 595	21 533	98 062	66 475	16 573	49 902
Kunst, Unterhaltung und sonstige Dienstleister	59 891	20 289	39 602	32 689	14 796	17 893
Kunst, Unterhaltung und Erholung	16 615	8 123	8 492	11 699	6 381	5 318
Erbringung von sonstigen Dienstleistungen	42 485	11 971	30 514	20 699	8 319	12 380
Reparatur von Datenverarbeitungsgeräten und Gebrauchsgütern	2 312	1 545	767	1 888	1 409	479
Private Haushalte mit Hauspersonal	769	188	581	275	89	186
Exterritoriale Organisationen und Körperschaften	22	7	15	16	7	9
Ohne Angabe	3	2	1	2	2	-
Insgesamt	1 568 916	798 680	770 236	1 111 887	707 078	404 809

Teilzeitbeschäftigte						Wirtschaftsgliederung
insgesamt	männlich	weiblich	insgesamt	männlich	weiblich	
Personen			Anteil an insgesamt in %			
2 491	761	1 730	13,1	6,2	25,6	Land- und Forstwirtschaft, Fischerei
38 509	10 724	27 785	8,6	3,2	25,0	Produzierendes Gewerbe
28 852	6 342	22 510	8,4	2,6	22,9	Produzierendes Gewerbe ohne Baugewerbe
115	31	84	5,4	1,7	25,1	Bergbau und Gewinnung von Steinen und Erden
26 588	5 755	20 833	8,5	2,6	23,1	Verarbeitendes Gewerbe
						Herstellung von Nahrungsmitteln und Getränken,
8 564	969	7 595	25,2	7,1	37,3	Tabakverarbeitung
1 442	145	1 297	12,5	2,9	20,0	Herstellung von Textilien, Bekleidung, Leder und Lederwaren
						Herstellung von Holz- und Papierwaren sowie
1 838	455	1 383	9,5	3,5	21,7	Druckerzeugnissen
						Kokerei, Mineralölverarbeitung, Herstellung von
848	222	626	7,7	3,4	14,2	chemischen und pharmazeutischen Erzeugnissen
						Herstellung von Gummi- und Kunststoffwaren, Glas, Glas-
1 459	296	1 163	5,5	1,5	16,2	waren und Keramik, Verarbeitung von Steinen und Erden
						Metallerzeugung und -bearbeitung, Herstellung
3 320	1 004	2 316	5,3	2,0	20,0	von -erzeugnissen
						Herstellung von Datenverarbeitungsgeräten, elektronischen
3 236	1 014	2 222	8,2	3,7	18,8	und optischen Erzeugnissen und elektrischen Ausrüstungen
1 688	498	1 190	4,2	1,5	17,5	Maschinenbau
1 203	472	731	2,8	1,3	11,1	Herstellung von Kraftwagen und sonstiger Fahrzeugbau
						Sonstige Herstellung von Waren, Reparatur und
2 990	680	2 310	11,6	4,0	26,7	Installation von Maschinen und Ausrüstungen
916	240	676	7,7	3,0	17,8	Energieversorgung
1 233	316	917	8,0	2,7	24,7	Wasserversorgung, Abwasser- und Abfallentsorgung
9 657	4 382	5 275	9,4	4,9	40,9	Baugewerbe
1 840	804	1 036	6,0	2,9	32,7	Hoch- und Tiefbau
416 025	80 115	335 910	37,7	17,7	51,5	Dienstleistungsbereiche
114 780	26 102	88 678	34,6	15,3	55,1	Handel, Verkehr und Gastgewerbe
71 741	10 115	61 626	37,2	11,7	57,9	Handel, Instandhaltung und Reparatur von Kfz
6 505	1 563	4 942	14,5	5,4	31,8	Großhandel
61 827	7 232	54 595	54,6	24,4	65,4	Einzelhandel
18 455	9 136	9 319	21,3	14,1	42,5	Verkehr und Lagerei
24 584	6 851	17 733	47,3	35,0	54,7	Gastgewerbe
6 609	2 401	4 208	16,7	9,7	28,5	Information und Kommunikation
4 269	1 536	2 733	15,2	8,4	27,9	Informationstechnologie und -dienstleistungen
9 260	852	8 408	34,6	10,0	46,2	Erbringung von Finanz- und Versicherungsdienstleistungen
6 238	401	5 837	36,7	8,0	48,7	Erbringung von Finanzdienstleistungen
3 651	1 087	2 564	22,5	14,1	30,0	Grundstücks- und Wohnungswesen
						Erbringung von freiberuflichen, wissenschaftlichen,
60 421	17 020	43 401	28,9	15,0	45,3	technischen und sonstigen wirtschaftlichen Dienstleistungen
20 851	4 907	15 944	25,5	12,9	36,4	Freiberufliche, wissenschaftliche und technische Dienstleister
3 077	1 382	1 695	25,3	18,3	36,6	Forschung und Entwicklung
39 570	12 113	27 457	31,0	16,0	52,9	Sonstige wirtschaftliche Dienstleistungen
5 475	2 717	2 758	11,2	7,5	21,5	Überlassung von Arbeitskräften
						Öffentliche Verwaltung, Bildungs-, Gesundheits- und
194 102	27 160	166 942	46,1	25,5	53,0	Sozialwesen
33 109	4 200	28 909	35,0	15,1	43,2	Öffentliche Verwaltung, Verteidigung; Sozialversicherung
26 733	3 834	22 899	39,1	18,0	48,6	Öffentliche Verwaltung
39 227	7 515	31 712	45,5	29,8	51,9	Erziehung und Unterricht
121 766	15 445	106 321	50,6	28,8	56,9	Gesundheits- und Sozialwesen
53 120	4 960	48 160	44,4	23,0	49,1	Gesundheitswesen
27 202	5 493	21 709	45,4	27,1	54,8	Kunst, Unterhaltung und sonstige Dienstleister
4 916	1 742	3 174	29,6	21,4	37,4	Kunst, Unterhaltung und Erholung
21 786	3 652	18 134	51,3	30,5	59,4	Erbringung von sonstigen Dienstleistungen
						Reparatur von Datenverarbeitungsgeräten und
424	136	288	18,3	8,8	37,5	Gebrauchsgütern
494	99	395	64,2	52,7	68,0	Private Haushalte mit Hauspersonal
6	-	6	27,3	-	40,0	Exterritoriale Organisationen und Körperschaften
1	-	1	33,3	-	100,0	Ohne Angabe
457 026	91 600	365 426	29,1	11,5	47,4	Insgesamt

4. Sozialversicherungspflichtig Beschäftigte am 31. Dezember 2016 nach Wirtschaftszweigen, Geschlecht und Altersgruppen

Wirtschaftsgliederung	männlich = m weiblich = w insgesamt = i	Insgesamt	Davon im				
			unter 20	20 - 25	25 - 30	30 - 40	40 - 50
Land- und Forstwirtschaft, Fischerei	m	12 234	714	776	1 405	2 201	2 353
	w	6 762	270	340	640	1 208	1 470
	i	18 996	984	1 116	2 045	3 409	3 823
Produzierendes Gewerbe ohne Baugewerbe	m	244 592	7 372	11 855	26 284	60 951	55 183
	w	98 085	1 801	3 398	8 388	20 941	22 447
	i	342 677	9 173	15 253	34 672	81 892	77 630
Verarbeitendes Gewerbe	m	223 016	6 758	11 003	24 721	57 318	50 412
	w	90 240	1 650	3 103	7 746	19 360	20 632
	i	313 256	8 408	14 106	32 467	76 678	71 044
Baugewerbe	m	89 709	3 121	4 013	7 859	19 837	22 994
	w	12 883	164	352	818	2 566	3 211
	i	102 592	3 285	4 365	8 677	22 403	26 205
Handel, Verkehr und Gastgewerbe	m	170 499	5 559	10 255	19 524	42 264	38 350
	w	160 856	3 746	8 046	17 250	37 717	38 131
	i	331 355	9 305	18 301	36 774	79 981	76 481
Information und Kommunikation	m	24 842	243	1 039	3 573	8 841	5 560
	w	14 758	86	509	2 164	4 637	3 365
	i	39 600	329	1 548	5 737	13 478	8 925
Erbringung von Finanz- und Versicherungsdienstleistungen	m	8 532	166	497	796	2 022	2 617
	w	18 195	174	668	1 350	3 269	5 917
	i	26 727	340	1 165	2 146	5 291	8 534
Grundstücks- und Wohnungs- wesen	m	7 692	61	238	502	1 492	1 851
	w	8 537	136	371	776	1 847	1 940
	i	16 229	197	609	1 278	3 339	3 791
Erbringung von freiberuflichen, wissenschaftlichen, technischen und sonstigen wirtschaftlichen Dienstleistungen	m	113 653	1 192	6 130	15 620	32 145	23 088
	w	95 716	914	4 028	11 574	24 836	21 307
	i	209 369	2 106	10 158	27 194	56 981	44 395
Öffentliche Verwaltung, Bildungs- Gesundheits- und Sozialwesen	m	106 636	4 220	5 560	12 944	26 981	21 192
	w	314 841	6 903	13 966	34 860	72 555	67 609
	i	421 477	11 123	19 526	47 804	99 536	88 801
Kunst, Unterhaltung und sonstige Dienstleister	m	20 289	573	905	1 918	4 491	4 566
	w	39 602	1 083	1 863	4 287	9 730	8 541
	i	59 891	1 656	2 768	6 205	14 221	13 107
Ohne Angabe	m	2	-	-	-	-	1
	w	1	-	-	1	-	-
	i	3	-	-	1	-	1
Insgesamt	m	798 680	23 221	41 268	90 425	201 225	177 755
	w	770 236	15 277	33 541	82 108	179 306	173 938
	i	1 568 916	38 498	74 809	172 533	380 531	351 693

Alter von ... bis unter ... Jahren				Durchschnittsalter	Wirtschaftsgliederung	
50 - 55	55 - 60	60 - 65	65 und mehr			
1 783	1 724	1 177	101	42,4	m	Land- und Forstwirtschaft,
1 101	1 066	635	32	43,9	w	Fischerei
2 884	2 790	1 812	133	43,0	i	
33 791	29 641	18 242	1 273	42,2	m	Produzierendes Gewerbe
16 808	14 998	8 891	413	44,6	w	ohne Baugewerbe
50 599	44 639	27 133	1 686	42,9	i	
29 851	25 852	15 923	1 178	41,9	m	Verarbeitendes Gewerbe
15 468	13 755	8 128	398	44,5	w	
45 319	39 607	24 051	1 576	42,7	i	
14 049	11 406	5 917	513	43,0	m	Baugewerbe
2 331	2 008	1 294	139	45,9	w	
16 380	13 414	7 211	652	43,3	i	
22 956	19 067	10 918	1 606	41,6	m	Handel, Verkehr und Gastgewerbe
23 582	20 342	11 256	786	42,6	w	
46 538	39 409	22 174	2 392	42,1	i	
2 566	1 837	1 066	117	39,8	m	Information und Kommunikation
1 831	1 329	793	44	40,9	w	
4 397	3 166	1 859	161	40,2	i	
1 174	772	436	52	41,9	m	Erbringung von Finanz- und
3 121	2 448	1 211	37	44,6	w	Versicherungsdienstleistungen
4 295	3 220	1 647	89	43,8	i	
1 346	1 230	822	150	46,3	m	Grundstücks- und Wohnungs-
1 360	1 242	798	67	44,2	w	wesen
2 706	2 472	1 620	217	45,2	i	
13 709	12 578	7 986	1 205	41,5	m	Erbringung von freiberuflichen,
13 488	11 939	7 133	497	42,7	w	wissenschaftlichen, technischen
27 197	24 517	15 119	1 702	42,0	i	und sonstigen wirtschaftlichen
						Dienstleistungen
13 316	12 082	9 192	1 149	41,7	m	Öffentliche Verwaltung, Bildungs-
47 015	43 062	27 671	1 200	43,2	w	Gesundheits- und Sozialwesen
60 331	55 144	36 863	2 349	42,8	i	
3 031	2 638	1 811	356	43,7	m	Kunst, Unterhaltung und sonstige
5 546	5 016	3 253	283	42,6	w	Dienstleister
8 577	7 654	5 064	639	43,0	i	
-	-	1	-	50,5	m	Ohne Angabe
-	-	-	-	28,0	w	
-	-	1	-	43,0	i	
107 721	92 975	57 568	6 522	42,0	m	Insgesamt
116 183	103 450	62 935	3 498	43,2	w	
223 904	196 425	120 503	10 020	42,6	i	

5. Sozialversicherungspflichtig Beschäftigte am 31. Dezember 2016 nach Altersgruppen, Geschlecht und Schulabschlüssen

Alter von ... bis unter ... Jahren	männlich = m weiblich = w insgesamt = i	Insgesamt	Ohne Schul- abschluss	Volks-, Haupt- schulabschluss, Mittlere Reife oder gleich- wertiger Abschluss	Abitur bzw. Fachabitur	Unbekannt und ohne Angabe
unter 20	m	23 221	1 173	18 455	2 069	1 524
	w	15 277	509	11 122	2 635	1 011
	i	38 498	1 682	29 577	4 704	2 535
20 - 25	m	41 268	1 085	27 394	10 214	2 575
	w	33 541	620	19 114	12 122	1 685
	i	74 809	1 705	46 508	22 336	4 260
25 - 30	m	90 425	1 474	53 778	28 550	6 623
	w	82 108	816	40 840	35 010	5 442
	i	172 533	2 290	94 618	63 560	12 065
30 - 40	m	201 225	2 990	117 962	59 189	21 084
	w	179 306	1 743	89 198	70 505	17 860
	i	380 531	4 733	207 160	129 694	38 944
40 - 50	m	177 755	2 283	115 804	36 196	23 472
	w	173 938	1 315	107 264	38 933	26 426
	i	351 693	3 598	223 068	75 129	49 898
50 - 55	m	107 721	1 208	73 685	18 384	14 444
	w	116 183	810	75 627	21 081	18 665
	i	223 904	2 018	149 312	39 465	33 109
55 - 60	m	92 975	977	63 531	15 721	12 746
	w	103 450	695	66 954	18 921	16 880
	i	196 425	1 672	130 485	34 642	29 626
60 - 65	m	57 568	563	35 772	13 098	8 135
	w	62 935	396	37 805	14 180	10 554
	i	120 503	959	73 577	27 278	18 689
65 und mehr	m	6 522	32	3 108	2 305	1 077
	w	3 498	23	1 971	904	600
	i	10 020	55	5 079	3 209	1 677
Insgesamt	m	798 680	11 785	509 489	185 726	91 680
	w	770 236	6 927	449 895	214 291	99 123
	i	1 568 916	18 712	959 384	400 017	190 803

6. Sozialversicherungspflichtig Beschäftigte am 31. Dezember 2016 nach Altersgruppen, Geschlecht und Berufsabschlüssen

Alter von ... bis unter ... Jahren	männlich = m weiblich = w insgesamt = i	Insgesamt	Ohne Berufs- abschluss	Mit anerkan- tem Berufs- abschluss ¹⁾	Mit akademi- schem Abschluss ²⁾	Unbekannt und ohne Angabe
unter 20	m	23 221	19 689	1 990	22	1 520
	w	15 277	12 741	1 534	26	976
	i	38 498	32 430	3 524	48	2 496
20 - 25	m	41 268	13 801	23 665	1 395	2 407
	w	33 541	10 611	19 380	2 063	1 487
	i	74 809	24 412	43 045	3 458	3 894
25 - 30	m	90 425	7 935	62 400	15 005	5 085
	w	82 108	4 850	54 978	18 744	3 536
	i	172 533	12 785	117 378	33 749	8 621
30 - 40	m	201 225	9 162	137 642	39 026	15 395
	w	179 306	5 199	120 589	42 356	11 162
	i	380 531	14 361	258 231	81 382	26 557
40 - 50	m	177 755	4 726	132 470	26 155	14 404
	w	173 938	3 572	130 824	26 156	13 386
	i	351 693	8 298	263 294	52 311	27 790
50 - 55	m	107 721	2 145	82 441	15 062	8 073
	w	116 183	1 926	86 621	18 650	8 986
	i	223 904	4 071	169 062	33 712	17 059
55 - 60	m	92 975	1 762	70 807	13 587	6 819
	w	103 450	1 781	75 853	17 402	8 414
	i	196 425	3 543	146 660	30 989	15 233
60 - 65	m	57 568	1 024	40 348	11 928	4 268
	w	62 935	1 039	44 048	12 686	5 162
	i	120 503	2 063	84 396	24 614	9 430
65 und mehr	m	6 522	81	3 396	2 236	809
	w	3 498	61	2 202	855	380
	i	10 020	142	5 598	3 091	1 189
Insgesamt	m	798 680	60 325	555 159	124 416	58 780
	w	770 236	41 780	536 029	138 938	53 489
	i	1 568 916	102 105	1 091 188	263 354	112 269

1) anerkannter Berufsabschluss sowie Meister-, Techniker- oder gleichwertiger Fachschulabschluss

2) Bachelor, Diplom, Magister, Master, Staatsexamen oder Promotion

7. Sozialversicherungspflichtig Beschäftigte am 31. Dezember 2016 nach Wirtschaftszweigen, Geschlecht und Schulabschlüssen

Wirtschaftsgliederung		Insgesamt	Ohne Schulabschluss	Volks-, Haupt- schulabschluss, Mittlere Reife oder gleichwertiger Abschluss	Abitur bzw. Fachabitur	Unbekannt und ohne Angabe
	männlich = m					
	weiblich = w					
	insgesamt = i					
Land- und Forstwirtschaft, Fischerei	m	12 234	109	9 945	1 083	1 097
	w	6 762	20	5 200	958	584
	i	18 996	129	15 145	2 041	1 681
Produzierendes Gewerbe ohne Baugewerbe	m	244 592	1 398	179 211	44 709	19 274
	w	98 085	315	66 762	21 492	9 516
	i	342 677	1 713	245 973	66 201	28 790
Verarbeitendes Gewerbe	m	223 016	1 220	164 651	40 428	16 717
	w	90 240	296	62 452	18 523	8 969
	i	313 256	1 516	227 103	58 951	25 686
Baugewerbe	m	89 709	675	70 662	6 722	11 650
	w	12 883	25	8 428	3 137	1 293
	i	102 592	700	79 090	9 859	12 943
Handel, Verkehr und Gastgewerbe	m	170 499	2 175	118 023	23 672	26 629
	w	160 856	1 330	106 165	23 705	29 656
	i	331 355	3 505	224 188	47 377	56 285
Information und Kommunikation	m	24 842	46	6 960	15 103	2 733
	w	14 758	23	5 722	7 191	1 822
	i	39 600	69	12 682	22 294	4 555
Erbringung von Finanz- und Versicherungsdienstleistungen	m	8 532	17	2 479	4 768	1 268
	w	18 195	29	7 710	6 856	3 600
	i	26 727	46	10 189	11 624	4 868
Grundstücks- und Wohnungs- wesen	m	7 692	38	4 543	1 974	1 137
	w	8 537	14	4 514	3 031	978
	i	16 229	52	9 057	5 005	2 115
Erbringung von freiberuflichen, wissenschaftlichen, technischen und sonstigen wirtschaftlichen Dienstleistungen	m	113 653	976	62 793	34 725	15 159
	w	95 716	660	48 914	30 791	15 351
	i	209 369	1 636	111 707	65 516	30 510
Öffentliche Verwaltung, Bildungs- Gesundheits- und Sozialwesen	m	106 636	6 173	44 343	45 545	10 575
	w	314 841	4 322	171 300	106 564	32 655
	i	421 477	10 495	215 643	152 109	43 230
Kunst, Unterhaltung und sonstige Dienstleister	m	20 289	178	10 530	7 423	2 158
	w	39 602	189	25 180	10 565	3 668
	i	59 891	367	35 710	17 988	5 826
Ohne Angabe	m	2	-	-	2	-
	w	1	-	-	1	-
	i	3	-	-	3	-
Insgesamt	m	798 680	11 785	509 489	185 726	91 680
	w	770 236	6 927	449 895	214 291	99 123
	i	1 568 916	18 712	959 384	400 017	190 803

8. Sozialversicherungspflichtig Beschäftigte am 31. Dezember 2016 nach Wirtschaftszweigen, Geschlecht und Berufsabschlüssen

Wirtschaftsgliederung	männlich = m weiblich = w insgesamt = i	Insgesamt	Ohne Berufs- abschluss	Mit anerkan- tem Berufs- abschluss ¹⁾	Mit akademi- schem Abschluss ²⁾	Unbekannt und ohne Angabe
Land- und Forstwirtschaft, Fischerei	m	12 234	1 043	9 788	736	667
	w	6 762	439	5 369	589	365
	i	18 996	1 482	15 157	1 325	1 032
Produzierendes Gewerbe ohne Baugewerbe	m	244 592	13 955	191 312	29 787	9 538
	w	98 085	4 109	75 259	13 545	5 172
	i	342 677	18 064	266 571	43 332	14 710
Verarbeitendes Gewerbe	m	223 016	12 762	175 037	26 340	8 877
	w	90 240	3 815	70 158	11 234	5 033
	i	313 256	16 577	245 195	37 574	13 910
Baugewerbe	m	89 709	5 990	72 954	3 766	6 999
	w	12 883	432	9 709	1 880	862
	i	102 592	6 422	82 663	5 646	7 861
Handel, Verkehr und Gastgewerbe	m	170 499	13 756	127 835	9 236	19 672
	w	160 856	10 142	121 555	9 826	19 333
	i	331 355	23 898	249 390	19 062	39 005
Information und Kommunikation	m	24 842	1 524	9 973	10 953	2 392
	w	14 758	612	7 553	5 052	1 541
	i	39 600	2 136	17 526	16 005	3 933
Erbringung von Finanz- und Versicherungsdienstleistungen	m	8 532	483	5 223	2 330	496
	w	18 195	528	13 097	3 496	1 074
	i	26 727	1 011	18 320	5 826	1 570
Grundstücks- und Wohnungs- wesen	m	7 692	325	5 461	1 236	670
	w	8 537	399	5 923	1 704	511
	i	16 229	724	11 384	2 940	1 181
Erbringung von freiberuflichen, wissenschaftlichen, technischen und sonstigen wirtschaftlichen Dienstleistungen	m	113 653	8 247	69 072	24 791	11 543
	w	95 716	5 335	58 860	18 558	12 963
	i	209 369	13 582	127 932	43 349	24 506
Öffentliche Verwaltung, Bildungs- Gesundheits- und Sozialwesen	m	106 636	13 453	51 877	36 002	5 304
	w	314 841	17 488	211 171	76 674	9 508
	i	421 477	30 941	263 048	112 676	14 812
Kunst, Unterhaltung und sonstige Dienstleister	m	20 289	1 548	11 664	5 578	1 499
	w	39 602	2 296	27 533	7 613	2 160
	i	59 891	3 844	39 197	13 191	3 659
Ohne Angabe	m	2	1	-	1	-
	w	1	-	-	1	-
	i	3	1	-	2	-
Insgesamt	m	798 680	60 325	555 159	124 416	58 780
	w	770 236	41 780	536 029	138 938	53 489
	i	1 568 916	102 105	1 091 188	263 354	112 269

1) anerkannter Berufsabschluss sowie Meister-, Techniker- oder gleichwertiger Fachschulabschluss

2) Bachelor, Diplom, Magister, Master, Staatsexamen oder Promotion

9. Sozialversicherungspflichtig Beschäftigte am 31. Dezember 2016 nach Berufen, Arbeitszeit und Geschlecht

Tätigkeit nach der Klassifikation der Berufe 2010	Insgesamt			Darunter Teilzeitbeschäftigte		
	insgesamt	männlich	weiblich	insgesamt	männlich	weiblich
Land-, Forst- und Tierwirtschaft und Gartenbau	26 758	16 679	10 079	5 360	2 039	3 321
Land-, Tier-, Forstwirtschaftsberufe	15 512	10 692	4 820	1 977	956	1 021
Gartenbauberufe, Floristik	11 246	5 987	5 259	3 383	1 083	2 300
Rohstoffgewinnung, Produktion und Fertigung	375 095	299 164	75 931	33 434	13 193	20 241
Rohstoffgewinnung und -aufbereitung, Glas- und Keramikherstellung und -verarbeitung	7 177	6 377	800	252	143	109
Kunststoffherstellung und -verarbeitung, Holzbe- und -verarbeitung	25 425	20 747	4 678	1 652	965	687
Papier- und Druckberufe, technische Mediengestaltung	14 961	8 827	6 134	2 435	749	1 686
Metallerzeugung und -bearbeitung, Metallbauberufe	82 556	74 253	8 303	2 237	1 422	815
Maschinen- und Fahrzeugtechnikberufe	89 034	79 206	9 828	3 865	2 617	1 248
Mechatronik-, Energie- und Elektroberufe	55 795	48 506	7 289	2 901	1 635	1 266
Technische Forschungs-, Entwicklungs-, Konstruktions- und Produktionssteuerungsberufe	49 213	37 032	12 181	3 846	1 374	2 472
Textil- und Lederberufe	10 326	3 963	6 363	1 494	159	1 335
Lebensmittelherstellung und -verarbeitung	40 608	20 253	20 355	14 752	4 129	10 623
Bau, Architektur, Vermessung und Gebäudetechnik	107 835	101 020	6 815	11 671	9 404	2 267
Bauplanungs-, Architektur- und Vermessungsberufe	13 087	9 452	3 635	1 607	560	1 047
Hoch- und Tiefbauberufe	33 621	33 123	498	2 113	1 960	153
(Innen-)Ausbauberufe	19 072	18 442	630	1 002	881	121
Gebäude- und versorgungstechnische Berufe	42 055	40 003	2 052	6 949	6 003	946
Naturwissenschaft, Geografie und Informatik	40 607	28 741	11 866	5 392	2 075	3 317
Mathematik-, Biologie-, Chemie- und Physikberufe	14 529	7 300	7 229	2 588	546	2 042
Geologie-, Geografie- und Umweltschutzberufe	2 184	1 446	738	355	150	205
Informatik-, Informations- und Kommunikationstechnologieberufe	23 894	19 995	3 899	2 449	1 379	1 070
Verkehr, Logistik, Schutz und Sicherheit	203 022	139 989	63 033	55 944	20 624	35 320
Verkehrs- und Logistikberufe (außer Fahrzeugführung)	88 455	60 553	27 902	20 571	9 858	10 713
Führer/innen von Fahrzeug- und Transportgeräten	60 297	57 033	3 264	6 410	5 059	1 351
Schutz-, Sicherheits- und Überwachungsberufe	18 445	13 429	5 016	3 360	1 680	1 680
Reinigungsberufe	35 825	8 974	26 851	25 603	4 027	21 576
Kaufmännische Dienstleistungen, Warenhandel, Vertrieb, Hotel und Tourismus	177 075	52 826	124 249	81 241	10 753	70 488
Einkaufs-, Vertriebs- und Handelsberufe	35 986	20 176	15 810	4 166	935	3 231
Verkaufsberufe	105 768	23 186	82 582	60 419	6 215	54 204
Tourismus-, Hotel- und Gaststättenberufe	35 321	9 464	25 857	16 656	3 603	13 053
Unternehmensorganisation, Buchhaltung, Recht und Verwaltung	272 928	75 167	197 761	81 554	9 018	72 536
Berufe in Unternehmensführung und -organisation	176 945	54 025	122 920	50 167	6 683	43 484
Berufe in Finanzdienstleistungen, Rechnungswesen und Steuerberatung	49 379	12 415	36 964	14 761	1 052	13 709
Berufe in Recht und Verwaltung	46 604	8 727	37 877	16 626	1 283	15 343
Gesundheit, Soziales, Lehre und Erziehung	318 012	61 549	256 463	170 742	20 783	149 959
Medizinische Gesundheitsberufe	124 864	20 339	104 525	57 368	4 606	52 762
Nichtmedizinische Gesundheits-, Körperpflege- und Wellnessberufe, Medizintechnik	55 604	8 547	47 057	33 726	3 398	30 328
Erziehung, soziale und hauswirtschaftliche Berufe, Theologie	78 259	12 032	66 227	56 231	6 347	49 884
Lehrende und auszubildende Berufe	59 285	20 631	38 654	23 417	6 432	16 985
Sprach-, Literatur-, Geistes-, Gesellschafts- und Wirtschaftswissenschaften, Medien, Kunst, Kultur und Gestaltung	37 617	17 537	20 080	11 362	3 544	7 818
Sprach-, literatur-, geistes-, gesellschafts- und wirtschaftswissenschaftliche Berufe	2 982	1 142	1 840	1 304	392	912
Werbung, Marketing, kaufmännische und redaktionelle Medienberufe	23 171	9 517	13 654	7 327	1 956	5 371
Produktdesign und kunsthandwerkliche Berufe, bildende Kunst, Musikinstrumentenbau	3 863	2 030	1 833	808	175	633
Darstellende und unterhaltende Berufe	7 601	4 848	2 753	1 923	1 021	902
Militär und ohne Angabe	9 967	6 008	3 959	326	167	159
Insgesamt	1 568 916	798 680	770 236	457 026	91 600	365 426

10. Auszubildende am 31. Dezember 2016 nach Wirtschaftszweigen und Geschlecht

Wirtschaftsgliederung	Insgesamt	Männlich	Weiblich	Anteil an den Beschäftigten		
				insgesamt	männlich	weiblich
	Personen			%		
Land- und Forstwirtschaft, Fischerei	1 198	810	388	6,3	6,6	5,7
Produzierendes Gewerbe	19 839	16 464	3 375	4,5	4,9	3,0
Produzierendes Gewerbe ohne Baugewerbe	14 892	11 840	3 052	4,3	4,8	3,1
Bergbau und Gewinnung von Steinen und Erden	44	35	9	2,1	2,0	2,7
Verarbeitendes Gewerbe	13 665	10 875	2 790	4,4	4,9	3,1
Herstellung von Nahrungsmitteln und Getränken, Tabakverarbeitung	1 210	603	607	3,6	4,4	3,0
Herstellung von Textilien, Bekleidung, Leder und Lederwaren	459	261	198	4,0	5,2	3,1
Herstellung von Holz- und Papierwaren sowie Druckerzeugnissen	727	512	215	3,8	4,0	3,4
Kokerei, Mineralölverarbeitung, Herstellung von chemischen und pharmazeutischen Erzeugnissen	329	222	107	3,0	3,4	2,4
Herstellung von Gummi- und Kunststoffwaren, Glas, Glas- waren und Keramik, Verarbeitung von Steinen und Erden	1 021	809	212	3,8	4,1	3,0
Metallerzeugung und -bearbeitung, Herstellung von -erzeugnissen	2 927	2 631	296	4,7	5,1	2,6
Herstellung von Datenverarbeitungsgeräten, elektronischen und optischen Erzeugnissen und elektrischen Ausrüstungen	1 434	1 162	272	3,7	4,2	2,3
Maschinenbau	2 456	2 232	224	6,2	6,7	3,3
Herstellung von Kraftwagen und sonstiger Fahrzeugbau	1 801	1 533	268	4,2	4,2	4,1
Sonstige Herstellung von Waren, Reparatur und Installation von Maschinen und Ausrüstungen	1 301	910	391	5,1	5,3	4,5
Energieversorgung	738	578	160	6,2	7,2	4,2
Wasserversorgung, Abwasser- und Abfallentsorgung	445	352	93	2,9	3,0	2,5
Baugewerbe	4 947	4 624	323	4,8	5,2	2,5
Hoch- und Tiefbau	1 300	1 232	68	4,2	4,4	2,1
Dienstleistungsbereiche	37 036	17 149	19 887	3,4	3,8	3,0
Handel, Verkehr und Gastgewerbe	14 249	8 635	5 614	4,3	5,1	3,5
Handel, Instandhaltung und Reparatur von Kfz	9 664	5 836	3 828	5,0	6,8	3,6
Großhandel	1 544	1 077	467	3,5	3,7	3,0
Einzelhandel	4 671	1 832	2 839	4,1	6,2	3,4
Verkehr und Lagerei	2 099	1 635	464	2,4	2,5	2,1
Gastgewerbe	2 486	1 164	1 322	4,8	6,0	4,1
Information und Kommunikation	1 030	771	259	2,6	3,1	1,8
Informationstechnologie und -dienstleistungen	794	633	161	2,8	3,5	1,6
Erbringung von Finanz- und Versicherungsdienstleistungen	1 059	510	549	4,0	6,0	3,0
Erbringung von Finanzdienstleistungen	670	312	358	3,9	6,2	3,0
Grundstücks- und Wohnungswesen	515	202	313	3,2	2,6	3,7
Erbringung von freiberuflichen, wissenschaftlichen, technischen und sonstigen wirtschaftlichen Dienstleistungen	3 961	1 933	2 028	1,9	1,7	2,1
Freiberufliche, wissenschaftliche und technische Dienstleister	2 714	1 174	1 540	3,3	3,1	3,5
Forschung und Entwicklung	303	178	125	2,5	2,4	2,7
Sonstige wirtschaftliche Dienstleistungen	1 247	759	488	1,0	1,0	0,9
Überlassung von Arbeitskräften	75	33	42	0,2	0,1	0,3
Öffentliche Verwaltung, Bildungs-, Gesundheits- und Sozialwesen	14 340	4 522	9 818	3,4	4,2	3,1
Öffentliche Verwaltung, Verteidigung; Sozialversicherung	2 185	751	1 434	2,3	2,7	2,1
Öffentliche Verwaltung	1 524	556	968	2,2	2,6	2,1
Erziehung und Unterricht	3 049	1 771	1 278	3,5	7,0	2,1
Gesundheits- und Sozialwesen	9 106	2 000	7 106	3,8	3,7	3,8
Gesundheitswesen	5 798	1 052	4 746	4,8	4,9	4,8
Kunst, Unterhaltung und sonstige Dienstleister	1 882	576	1 306	3,1	2,8	3,3
Kunst, Unterhaltung und Erholung	587	278	309	3,5	3,4	3,6
Erbringung von sonstigen Dienstleistungen	1 295	298	997	3,0	2,5	3,3
Reparatur von Datenverarbeitungsgeräten und Gebrauchsgütern	91	73	18	3,9	4,7	2,3
Private Haushalte mit Hauspersonal	-	-	-	-	-	-
Exterritoriale Organisationen und Körperschaften	-	-	-	-	-	-
Ohne Angabe	-	-	-	-	-	-
Insgesamt	58 073	34 423	23 650	3,7	4,3	3,1

11. Sozialversicherungspflichtig Beschäftigte am 31. Dezember 2016 nach Kreisfreien Städten und Landkreisen sowie Geschlecht und Wirtschaftszweigen

Kreisfreie Stadt Landkreis Land	männlich = m weiblich = w insgesamt = i	Insgesamt	Land- und Forstwirtschaft, Fischerei	Produzierendes Gewerbe ohne Baugewerbe		Baugewerbe	Handel, Verkehr und Gastgewerbe
				insgesamt	darunter Verarbeitendes Gewerbe		
Chemnitz, Stadt	m	57 129	109	15 104	13 117	4 864	11 136
	w	57 672	74	4 910	3 867	673	11 630
	i	114 801	183	20 014	16 984	5 537	22 766
Erzgebirgskreis	m	57 541	1 228	25 971	24 747	8 471	9 872
	w	56 867	579	13 085	12 674	1 254	11 117
	i	114 408	1 807	39 056	37 421	9 725	20 989
Mittelsachsen	m	57 124	1 955	21 849	20 489	7 674	11 067
	w	53 489	1 013	9 998	9 603	1 107	11 169
	i	110 613	2 968	31 847	30 092	8 781	22 236
Vogtlandkreis	m	39 549	825	15 338	14 467	4 976	7 385
	w	40 424	449	7 885	7 655	796	8 542
	i	79 973	1 274	23 223	22 122	5 772	15 927
Zwickau	m	66 979	736	28 726	27 378	6 701	12 974
	w	56 912	481	9 757	9 251	1 008	12 005
	i	123 891	1 217	38 483	36 629	7 709	24 979
Dresden, Stadt	m	126 745	143	25 094	22 078	9 286	26 735
	w	129 528	234	9 216	7 976	1 380	24 725
	i	256 273	377	34 310	30 054	10 666	51 460
Bautzen	m	57 037	1 251	21 194	19 617	7 495	10 725
	w	54 059	677	8 965	8 504	1 151	11 691
	i	111 096	1 928	30 159	28 121	8 646	22 416
Görlitz	m	41 080	1 165	14 893	13 258	5 190	7 507
	w	42 699	565	5 730	5 203	592	8 660
	i	83 779	1 730	20 623	18 461	5 782	16 167
Meißen	m	48 276	1 266	17 529	16 319	6 592	12 540
	w	40 093	791	6 614	6 212	901	8 913
	i	88 369	2 057	24 143	22 531	7 493	21 453
Sächsische Schweiz- Osterzgebirge	m	38 328	1 091	13 874	12 865	6 311	7 426
	w	38 573	454	6 430	6 103	878	7 758
	i	76 901	1 545	20 304	18 968	7 189	15 184
Leipzig, Stadt	m	131 463	100	23 515	20 544	9 197	30 337
	w	129 690	88	6 560	5 225	1 389	27 197
	i	261 153	188	30 075	25 769	10 586	57 534
Leipzig	m	38 759	1 009	11 343	9 342	6 953	9 893
	w	37 260	570	5 049	4 471	991	8 809
	i	76 019	1 579	16 392	13 813	7 944	18 702
Nordsachsen	m	38 670	1 356	10 162	8 795	5 999	12 902
	w	32 970	787	3 886	3 496	763	8 640
	i	71 640	2 143	14 048	12 291	6 762	21 542
Sachsen	m	798 680	12 234	244 592	223 016	89 709	170 499
	w	770 236	6 762	98 085	90 240	12 883	160 856
	i	1 568 916	18 996	342 677	313 256	102 592	331 355

Information und Kommunikation	Erbringung von Finanz- und Versicherungsleistungen	Grundstücks- und Wohnungswesen	Erbringung von freiberuflichen, wissenschaftlichen, technischen und sonstigen wirtschaftlichen Dienstleistungen	Öffentliche Verwaltung, Bildungs-, Gesundheits- und Sozialwesen	Kunst, Unterhaltung und sonstige Dienstleister	Kreisfreie Stadt Landkreis Land	
						m = männlich w = weiblich i = insgesamt	
2 613	689	752	12 027	8 032	1 803	m	Chemnitz, Stadt
1 380	1 363	817	10 814	22 826	3 185	w	
3 993	2 052	1 569	22 841	30 858	4 988	i	
309	379	335	3 002	6 939	1 035	m	Erzgebirgskreis
201	1 181	386	3 507	23 082	2 475	w	
510	1 560	721	6 509	30 021	3 510	i	
408	362	361	5 042	6 985	1 421	m	Mittelsachsen
668	1 222	515	4 658	20 025	3 114	w	
1 076	1 584	876	9 700	27 010	4 535	i	
702	312	270	3 808	5 258	675	m	Vogtlandkreis
296	791	262	3 123	16 708	1 572	w	
998	1 103	532	6 931	21 966	2 247	i	
897	374	422	7 971	6 834	1 343	m	Zwickau
403	1 044	519	5 978	22 835	2 882	w	
1 300	1 418	941	13 949	29 669	4 225	i	
8 261	2 230	1 666	26 492	22 158	4 679	m	Dresden, Stadt
3 687	3 558	2 016	21 213	55 671	7 827	w	
11 948	5 788	3 682	47 705	77 829	12 506	i	
799	381	328	6 924	6 899	1 041	m	Bautzen
440	912	339	5 235	22 184	2 465	w	
1 239	1 293	667	12 159	29 083	3 506	i	
445	264	342	3 290	6 806	1 178	m	Görlitz
191	849	337	3 480	19 784	2 511	w	
636	1 113	679	6 770	26 590	3 689	i	
382	290	237	4 133	4 485	822	m	Meißen
265	741	299	3 613	16 148	1 808	w	
647	1 031	536	7 746	20 633	2 630	i	
224	194	250	2 674	5 682	602	m	Sächsische Schweiz- Osterzgebirge
235	564	275	2 640	17 753	1 586	w	
459	758	525	5 314	23 435	2 188	i	
9 134	2 659	2 151	32 056	18 082	4 232	m	Leipzig, Stadt
6 317	4 788	2 230	26 499	48 301	6 321	w	
15 451	7 447	4 381	58 555	66 383	10 553	i	
368	224	302	3 451	4 232	984	m	Leipzig
134	594	306	2 677	15 514	2 616	w	
502	818	608	6 128	19 746	3 600	i	
300	174	276	2 783	4 244	474	m	Nordsachsen
541	588	236	2 279	14 010	1 240	w	
841	762	512	5 062	18 254	1 714	i	
24 842	8 532	7 692	113 653	106 636	20 289	m	Sachsen
14 758	18 195	8 537	95 716	314 841	39 602	w	
39 600	26 727	16 229	209 369	421 477	59 891	i	

12. Sozialversicherungspflichtig Beschäftigte am 31. Dezember 2016 nach Kreisfreien Städten und Landkreisen sowie Geschlecht und Altersgruppen

Kreisfreie Stadt Landkreis Land	männlich = m weiblich = w insgesamt = i	Insgesamt	Davon im				
			unter 20	20 - 25	25 - 30	30 - 40	40 - 50
Chemnitz, Stadt	m	57 129	1 764	3 029	6 632	14 447	12 090
	w	57 672	1 407	2 812	6 508	13 598	12 809
	i	114 801	3 171	5 841	13 140	28 045	24 899
Erzgebirgskreis	m	57 541	2 098	3 069	5 774	13 421	12 800
	w	56 867	1 205	2 219	4 772	12 074	13 198
	i	114 408	3 303	5 288	10 546	25 495	25 998
Mittelsachsen	m	57 124	1 946	2 693	5 811	13 707	12 659
	w	53 489	1 044	1 959	4 895	11 709	12 172
	i	110 613	2 990	4 652	10 706	25 416	24 831
Vogtlandkreis	m	39 549	1 290	2 134	4 063	8 959	8 861
	w	40 424	768	1 651	3 601	8 155	9 553
	i	79 973	2 058	3 785	7 664	17 114	18 414
Zwickau	m	66 979	1 987	3 319	6 681	15 456	15 878
	w	56 912	1 223	2 350	5 231	11 765	13 301
	i	123 891	3 210	5 669	11 912	27 221	29 179
Dresden, Stadt	m	126 745	3 119	6 624	16 398	35 354	28 325
	w	129 528	2 675	6 523	16 568	34 189	28 846
	i	256 273	5 794	13 147	32 966	69 543	57 171
Bautzen	m	57 037	1 721	2 812	5 788	13 829	12 891
	w	54 059	956	1 892	4 884	11 688	12 551
	i	111 096	2 677	4 704	10 672	25 517	25 442
Görlitz	m	41 080	1 417	2 155	4 129	9 654	9 184
	w	42 699	893	1 618	3 663	8 837	10 001
	i	83 779	2 310	3 773	7 792	18 491	19 185
Meißen	m	48 276	1 450	2 264	4 926	11 760	10 874
	w	40 093	801	1 482	3 643	8 842	8 920
	i	88 369	2 251	3 746	8 569	20 602	19 794
Sächsische Schweiz- Osterzgebirge	m	38 328	1 279	2 005	4 241	9 315	8 552
	w	38 573	757	1 629	4 125	8 690	8 744
	i	76 901	2 036	3 634	8 366	18 005	17 296
Leipzig, Stadt	m	131 463	2 891	7 369	18 225	37 054	28 061
	w	129 690	2 296	6 895	17 631	34 147	27 792
	i	261 153	5 187	14 264	35 856	71 201	55 853
Leipzig	m	38 759	1 130	1 897	3 879	8 880	8 794
	w	37 260	625	1 365	3 545	8 216	8 546
	i	76 019	1 755	3 262	7 424	17 096	17 340
Nordsachsen	m	38 670	1 129	1 898	3 878	9 389	8 786
	w	32 970	627	1 146	3 042	7 396	7 505
	i	71 640	1 756	3 044	6 920	16 785	16 291
Sachsen	m	798 680	23 221	41 268	90 425	201 225	177 755
	w	770 236	15 277	33 541	82 108	179 306	173 938
	i	1 568 916	38 498	74 809	172 533	380 531	351 693

Alter von ... bis unter ... Jahren				Durchschnittsalter	m = männlich w = weiblich i = insgesamt	Kreisfreie Stadt Landkreis Land
50 - 55	55 - 60	60 - 65	65 und mehr			
7 549	6 659	4 431	528	42,0	m	Chemnitz, Stadt
8 277	7 148	4 843	270	42,7	w	
15 826	13 807	9 274	798	42,3	i	
7 628	7 333	4 880	538	42,5	m	Erzgebirgskreis
8 858	8 792	5 402	347	44,4	w	
16 486	16 125	10 282	885	43,5	i	
8 011	7 115	4 718	464	42,6	m	Mittelsachsen
8 606	8 023	4 848	233	44,2	w	
16 617	15 138	9 566	697	43,4	i	
5 679	5 025	3 143	395	42,7	m	Vogtlandkreis
6 682	6 187	3 602	225	44,4	w	
12 361	11 212	6 745	620	43,6	i	
9 873	8 413	4 863	509	42,7	m	Zwickau
9 332	8 422	5 007	281	44,1	w	
19 205	16 835	9 870	790	43,4	i	
15 441	12 364	8 022	1 098	41,1	m	Dresden, Stadt
16 986	14 123	9 065	553	41,6	w	
32 427	26 487	17 087	1 651	41,3	i	
8 202	7 215	4 212	367	42,5	m	Bautzen
9 023	8 106	4 743	216	44,3	w	
17 225	15 321	8 955	583	43,4	i	
5 845	5 256	3 173	267	42,5	m	Görlitz
7 234	6 517	3 794	142	44,4	w	
13 079	11 773	6 967	409	43,5	i	
6 836	6 126	3 695	345	42,6	m	Meißen
6 648	5 954	3 613	190	44,2	w	
13 484	12 080	7 308	535	43,3	i	
5 233	4 620	2 777	306	42,1	m	Sächsische Schweiz- Osterzgebirge
5 934	5 283	3 247	164	43,4	w	
11 167	9 903	6 024	470	42,7	i	
16 002	12 932	7 857	1 072	40,8	m	Leipzig, Stadt
17 016	14 541	8 776	596	41,5	w	
33 018	27 473	16 633	1 668	41,1	i	
5 869	5 053	2 913	344	42,9	m	Leipzig
6 194	5 402	3 212	155	44,1	w	
12 063	10 455	6 125	499	43,5	i	
5 553	4 864	2 884	289	42,6	m	Nordsachsen
5 393	4 952	2 783	126	44,1	w	
10 946	9 816	5 667	415	43,3	i	
107 721	92 975	57 568	6 522	42,0	m	Sachsen
116 183	103 450	62 935	3 498	43,2	w	
223 904	196 425	120 503	10 020	42,6	i	

13. Sozialversicherungspflichtig Beschäftigte am 31. Dezember 2016 nach Kreisfreien Städten und Landkreisen sowie Geschlecht und Schulabschlüssen

Kreisfreie Stadt Landkreis Land	männlich = m weiblich = w insgesamt = i	Insgesamt	Ohne Schul- abschluss	Volks-, Haupt- schulabschluss, Mittlere Reife oder gleich- wertiger Abschluss	Abitur bzw. Fachabitur	Unbekannt und ohne Angabe
Chemnitz, Stadt	m	57 129	611	34 140	15 925	6 453
	w	57 672	405	32 890	16 454	7 923
	i	114 801	1 016	67 030	32 379	14 376
Erzgebirgskreis	m	57 541	732	43 527	8 292	4 990
	w	56 867	430	39 374	11 233	5 830
	i	114 408	1 162	82 901	19 525	10 820
Mittelsachsen	m	57 124	951	40 849	9 805	5 519
	w	53 489	463	35 326	11 875	5 825
	i	110 613	1 414	76 175	21 680	11 344
Vogtlandkreis	m	39 549	557	27 707	6 504	4 781
	w	40 424	338	26 376	8 315	5 395
	i	79 973	895	54 083	14 819	10 176
Zwickau	m	66 979	888	49 132	11 536	5 423
	w	56 912	475	37 011	12 507	6 919
	i	123 891	1 363	86 143	24 043	12 342
Dresden, Stadt	m	126 745	1 637	60 572	49 102	15 434
	w	129 528	1 049	62 171	49 948	16 360
	i	256 273	2 686	122 743	99 050	31 794
Bautzen	m	57 037	1 056	40 789	9 049	6 143
	w	54 059	641	35 614	11 581	6 223
	i	111 096	1 697	76 403	20 630	12 366
Görlitz	m	41 080	891	27 765	6 928	5 496
	w	42 699	485	26 290	9 357	6 567
	i	83 779	1 376	54 055	16 285	12 063
Meißen	m	48 276	478	33 522	7 942	6 334
	w	40 093	256	24 143	9 785	5 909
	i	88 369	734	57 665	17 727	12 243
Sächsische Schweiz- Osterzgebirge	m	38 328	654	27 188	6 525	3 961
	w	38 573	429	24 806	9 416	3 922
	i	76 901	1 083	51 994	15 941	7 883
Leipzig, Stadt	m	131 463	2 341	71 493	42 097	15 532
	w	129 690	1 462	60 855	48 636	18 737
	i	261 153	3 803	132 348	90 733	34 269
Leipzig	m	38 759	413	26 962	6 002	5 382
	w	37 260	183	24 362	7 991	4 724
	i	76 019	596	51 324	13 993	10 106
Nordsachsen	m	38 670	576	25 843	6 019	6 232
	w	32 970	311	20 677	7 193	4 789
	i	71 640	887	46 520	13 212	11 021
Sachsen	m	798 680	11 785	509 489	185 726	91 680
	w	770 236	6 927	449 895	214 291	99 123
	i	1 568 916	18 712	959 384	400 017	190 803

14. Sozialversicherungspflichtig Beschäftigte am 31. Dezember 2016 nach Kreisfreien Städten und Landkreisen sowie Geschlecht und Berufsabschlüssen

Kreisfreie Stadt Landkreis Land	männlich = m weiblich = w insgesamt = i	Insgesamt	Ohne Berufs- abschluss	Mit anerkan- tem Berufs- abschluss ¹⁾	Mit akademi- schem Abschluss ²⁾	Unbekannt und ohne Angabe
Chemnitz, Stadt	m	57 129	4 544	37 258	11 404	3 923
	w	57 672	3 419	39 493	10 849	3 911
	i	114 801	7 963	76 751	22 253	7 834
Erzgebirgskreis	m	57 541	3 923	45 657	5 074	2 887
	w	56 867	2 609	44 594	6 529	3 135
	i	114 408	6 532	90 251	11 603	6 022
Mittelsachsen	m	57 124	4 094	43 204	6 744	3 082
	w	53 489	2 498	40 390	7 624	2 977
	i	110 613	6 592	83 594	14 368	6 059
Vogtlandkreis	m	39 549	3 026	29 893	4 025	2 605
	w	40 424	2 039	30 737	5 233	2 415
	i	79 973	5 065	60 630	9 258	5 020
Zwickau	m	66 979	4 679	51 671	7 260	3 369
	w	56 912	3 027	42 534	7 742	3 609
	i	123 891	7 706	94 205	15 002	6 978
Dresden, Stadt	m	126 745	9 986	72 084	35 237	9 438
	w	129 528	7 668	79 918	33 457	8 485
	i	256 273	17 654	152 002	68 694	17 923
Bautzen	m	57 037	3 901	42 878	5 956	4 302
	w	54 059	2 579	40 050	7 747	3 683
	i	111 096	6 480	82 928	13 703	7 985
Görlitz	m	41 080	3 004	30 013	4 693	3 370
	w	42 699	2 039	31 355	6 165	3 140
	i	83 779	5 043	61 368	10 858	6 510
Meißen	m	48 276	3 487	35 908	5 112	3 769
	w	40 093	1 912	29 075	6 565	2 541
	i	88 369	5 399	64 983	11 677	6 310
Sächsische Schweiz- Osterzgebirge	m	38 328	2 935	29 133	4 181	2 079
	w	38 573	2 091	28 261	6 138	2 083
	i	76 901	5 026	57 394	10 319	4 162
Leipzig, Stadt	m	131 463	11 041	80 507	27 519	12 396
	w	129 690	8 482	77 411	31 504	12 293
	i	261 153	19 523	157 918	59 023	24 689
Leipzig	m	38 759	2 791	29 024	3 704	3 240
	w	37 260	1 648	27 991	4 986	2 635
	i	76 019	4 439	57 015	8 690	5 875
Nordsachsen	m	38 670	2 914	27 929	3 507	4 320
	w	32 970	1 769	24 220	4 399	2 582
	i	71 640	4 683	52 149	7 906	6 902
Sachsen	m	798 680	60 325	555 159	124 416	58 780
	w	770 236	41 780	536 029	138 938	53 489
	i	1 568 916	102 105	1 091 188	263 354	112 269

1) anerkannter Berufsabschluss sowie Meister-, Techniker- oder gleichwertiger Fachschulabschluss

2) Bachelor, Diplom, Magister, Master, Staatsexamen oder Promotion

15. Sozialversicherungspflichtig Beschäftigte am 31. Dezember 2016 nach Kreisfreien Städten und Landkreisen sowie Geschlecht und Berufsbereichen

Kreisfreie Stadt Landkreis Land		Insgesamt	Land-, Forst- und Tierwirt- schaft und Gartenbau	Rohstoff- gewinnung, Produktion und Fertigung	Bau, Architektur, Vermessung und Gebäude- technik	Naturwissen- schaft, Geo- grafie und Informatik	Verkehr, Logistik, Schutz und Sicherheit
	männlich = m						
	weiblich = w						
	insgesamt = i						
Chemnitz, Stadt	m	57 129	430	21 332	6 368	2 365	8 910
	w	57 672	496	4 957	511	775	4 612
	i	114 801	926	26 289	6 879	3 140	13 522
Erzgebirgskreis	m	57 541	1 449	27 724	8 132	910	8 093
	w	56 867	740	8 363	400	421	4 399
	i	114 408	2 189	36 087	8 532	1 331	12 492
Mittelsachsen	m	57 124	1 899	24 249	7 930	1 645	9 847
	w	53 489	1 090	6 995	317	1 090	4 282
	i	110 613	2 989	31 244	8 247	2 735	14 129
Vogtlandkreis	m	39 549	1 019	16 720	5 526	1 017	6 387
	w	40 424	518	5 254	410	507	3 112
	i	79 973	1 537	21 974	5 936	1 524	9 499
Zwickau	m	66 979	1 067	31 491	7 793	1 409	12 240
	w	56 912	784	7 700	374	545	5 676
	i	123 891	1 851	39 191	8 167	1 954	17 916
Dresden, Stadt	m	126 745	1 241	38 084	12 939	9 235	18 253
	w	129 528	982	9 271	1 634	3 452	8 264
	i	256 273	2 223	47 355	14 573	12 687	26 517
Bautzen	m	57 037	1 558	25 032	7 626	1 341	9 760
	w	54 059	858	6 682	343	950	4 160
	i	111 096	2 416	31 714	7 969	2 291	13 920
Görlitz	m	41 080	1 231	17 052	5 997	802	5 862
	w	42 699	706	4 729	341	436	2 415
	i	83 779	1 937	21 781	6 338	1 238	8 277
Meißen	m	48 276	1 550	18 828	6 266	1 469	10 173
	w	40 093	815	3 393	297	712	3 350
	i	88 369	2 365	22 221	6 563	2 181	13 523
Sächsische Schweiz- Osterzgebirge	m	38 328	1 436	15 895	6 327	746	5 435
	w	38 573	618	4 752	268	382	2 424
	i	76 901	2 054	20 647	6 595	1 128	7 859
Leipzig, Stadt	m	131 463	1 004	38 331	13 345	6 062	25 693
	w	129 690	906	8 282	1 347	1 886	13 178
	i	261 153	1 910	46 613	14 692	7 948	38 871
Leipzig	m	38 759	1 326	12 885	6 932	1 124	7 771
	w	37 260	718	2 871	339	472	3 204
	i	76 019	2 044	15 756	7 271	1 596	10 975
Nordsachsen	m	38 670	1 469	11 541	5 839	616	11 565
	w	32 970	848	2 682	234	238	3 957
	i	71 640	2 317	14 223	6 073	854	15 522
Sachsen	m	798 680	16 679	299 164	101 020	28 741	139 989
	w	770 236	10 079	75 931	6 815	11 866	63 033
	i	1 568 916	26 758	375 095	107 835	40 607	203 022

Kaufmännische Dienstleistungen, Warenhandel, Vertrieb, Hotel und Tourismus	Unternehmensorganisation, Buchhaltung, Recht und Verwaltung	Gesundheit, Soziales, Lehre und Erziehung	Sprach-, Literatur-, Geistes-, Gesellschafts- und Wirtschaftswissenschaften, Medien, Kunst, Kultur und Gestaltung	Militär und ohne Angabe	Kreisfreie Stadt Landkreis Land	
					m = männlich w = weiblich i = insgesamt	
4 226	6 508	5 141	1 511	338	m	Chemnitz, Stadt
9 095	16 498	18 442	2 077	209	w	
13 321	23 006	23 583	3 588	547	i	
2 815	3 388	3 581	672	777	m	Erzgebirgskreis
9 591	11 767	19 970	744	472	w	
12 406	15 155	23 551	1 416	1 249	i	
2 951	4 071	3 545	626	361	m	Mittelsachsen
8 828	12 899	17 054	705	229	w	
11 779	16 970	20 599	1 331	590	i	
2 163	2 795	2 713	794	415	m	Vogtlandkreis
7 401	8 895	13 467	572	288	w	
9 564	11 690	16 180	1 366	703	i	
3 388	5 196	3 771	580	44	m	Zwickau
8 690	12 743	19 751	628	21	w	
12 078	17 939	23 522	1 208	65	i	
11 510	18 115	12 844	3 695	829	m	Dresden, Stadt
20 158	42 446	38 695	4 137	489	w	
31 668	60 561	51 539	7 832	1 318	i	
3 024	3 987	3 608	670	431	m	Bautzen
9 031	12 223	18 293	1 182	337	w	
12 055	16 210	21 901	1 852	768	i	
2 121	3 190	3 649	585	591	m	Görlitz
6 680	9 446	17 051	510	385	w	
8 801	12 636	20 700	1 095	976	i	
3 070	3 394	2 472	591	463	m	Meißen
7 330	9 619	13 512	753	312	w	
10 400	13 013	15 984	1 344	775	i	
2 253	2 515	3 139	336	246	m	Sächsische Schweiz- Osterzgebirge
6 657	7 930	15 025	364	153	w	
8 910	10 445	18 164	700	399	i	
10 487	16 546	12 688	6 848	459	m	Leipzig, Stadt
19 139	37 211	39 646	7 756	339	w	
29 626	53 757	52 334	14 604	798	i	
2 642	2 737	2 404	404	534	m	Leipzig
6 669	8 210	14 059	350	368	w	
9 311	10 947	16 463	754	902	i	
2 176	2 725	1 994	225	520	m	Nordsachsen
4 980	7 874	11 498	302	357	w	
7 156	10 599	13 492	527	877	i	
52 826	75 167	61 549	17 537	6 008	m	Sachsen
124 249	197 761	256 463	20 080	3 959	w	
177 075	272 928	318 012	37 617	9 967	i	

16. Sozialversicherungspflichtig Beschäftigte am 31. Dezember 2016 nach Kreisfreien Städten und Landkreisen sowie Geschlecht und ausländischer Staatsangehörigkeit

Kreisfreie Stadt Landkreis Land	Insgesamt	Männlich	Weiblich	Darunter mit ausländischer Staatsangehörigkeit		
				insgesamt	männlich	weiblich
Chemnitz, Stadt	114 801	57 129	57 672	3 601	2 315	1 286
Erzgebirgskreis	114 408	57 541	56 867	2 890	1 902	988
Mittelsachsen	110 613	57 124	53 489	2 097	1 441	656
Vogtlandkreis	79 973	39 549	40 424	2 637	1 776	861
Zwickau	123 891	66 979	56 912	3 035	2 242	793
Dresden, Stadt	256 273	126 745	129 528	11 242	6 866	4 376
Bautzen	111 096	57 037	54 059	3 617	2 370	1 247
Görlitz	83 779	41 080	42 699	4 144	2 618	1 526
Meißen	88 369	48 276	40 093	2 788	2 223	565
Sächsische Schweiz- Osterzgebirge	76 901	38 328	38 573	2 289	1 265	1 024
Leipzig, Stadt	261 153	131 463	129 690	11 375	7 322	4 053
Leipzig	76 019	38 759	37 260	1 775	1 335	440
Nordsachsen	71 640	38 670	32 970	2 074	1 485	589
Sachsen	1 568 916	798 680	770 236	53 564	35 160	18 404

17. Sozialversicherungspflichtig Beschäftigte am 31. Dezember 2016 nach Kreisfreien Städten und Landkreisen sowie Arbeitszeit und Geschlecht

Kreisfreie Stadt Landkreis Land	Vollzeitbeschäftigte			Teilzeitbeschäftigte		
	insgesamt	männlich	weiblich	insgesamt	männlich	weiblich
Chemnitz, Stadt	81 486	50 804	30 682	33 314	6 324	26 990
Erzgebirgskreis	78 819	52 369	26 450	35 589	5 172	30 417
Mittelsachsen	80 582	52 365	28 217	30 031	4 759	25 272
Vogtlandkreis	55 629	35 463	20 166	24 344	4 086	20 258
Zwickau	90 872	61 818	29 054	33 019	5 161	27 858
Dresden, Stadt	181 641	108 947	72 694	74 631	17 798	56 833
Bautzen	78 752	51 580	27 172	32 343	5 456	26 887
Görlitz	55 344	35 988	19 356	28 435	5 092	23 343
Meißen	65 402	44 287	21 115	22 967	3 989	18 978
Sächsische Schweiz- Osterzgebirge	54 729	34 437	20 292	22 172	3 891	18 281
Leipzig, Stadt	183 939	110 846	73 093	77 214	20 617	56 597
Leipzig	54 044	34 997	19 047	21 975	3 762	18 213
Nordsachsen	50 648	33 177	17 471	20 992	5 493	15 499
Sachsen	1 111 887	707 078	404 809	457 026	91 600	365 426

**18. Auszubildende am 31. Dezember 2016 nach Kreisfreien Städten und Landkreisen
sowie Geschlecht und Wirtschaftszweigen**

Kreisfreie Stadt Landkreis Land	männlich = m weiblich = w insgesamt = i	Insgesamt	Land- und Forst- wirtschaft, Fischerei	Produzie- rendes Gewerbe	Handel, Verkehr und Gastgewerbe	Unter- nehmens- dienstleister	Öffentliche und private Dienstleister
Chemnitz, Stadt	m	2 597	9	1 219	636	318	415
	w	1 990	3	174	492	304	1 017
	i	4 587	12	1 393	1 128	622	1 432
Erzgebirgskreis	m	2 815	98	1 798	505	75	339
	w	1 638	45	356	326	114	797
	i	4 453	143	2 154	831	189	1 136
Mittelsachsen	m	2 396	134	1 293	613	117	239
	w	1 356	49	277	375	134	521
	i	3 752	183	1 570	988	251	760
Vogtlandkreis	m	1 817	60	999	381	125	252
	w	1 215	27	266	277	89	556
	i	3 032	87	1 265	658	214	808
Zwickau	m	2 926	55	1 602	701	174	394
	w	1 760	35	340	425	158	802
	i	4 686	90	1 942	1 126	332	1 196
Dresden, Stadt	m	5 150	13	1 639	1 484	905	1 109
	w	4 283	18	382	1 033	771	2 079
	i	9 433	31	2 021	2 517	1 676	3 188
Bautzen	m	2 351	69	1 395	528	124	235
	w	1 422	32	287	319	120	664
	i	3 773	101	1 682	847	244	899
Görlitz	m	2 010	83	1 185	376	94	272
	w	1 332	27	177	300	126	702
	i	3 342	110	1 362	676	220	974
Meißen	m	2 138	95	1 209	549	126	159
	w	1 234	42	302	320	95	475
	i	3 372	137	1 511	869	221	634
Sächsische Schweiz- Osterzgebirge	m	1 911	60	1 122	349	85	295
	w	1 195	35	253	223	77	607
	i	3 106	95	1 375	572	162	902
Leipzig, Stadt	m	4 957	7	1 348	1 590	1 074	938
	w	4 303	7	256	1 032	993	2 015
	i	9 260	14	1 604	2 622	2 067	2 953
Leipzig	m	1 782	52	934	464	117	215
	w	1 009	17	180	235	100	477
	i	2 791	69	1 114	699	217	692
Nordsachsen	m	1 573	75	721	459	82	236
	w	913	51	125	257	68	412
	i	2 486	126	846	716	150	648
Sachsen	m	34 423	810	16 464	8 635	3 416	5 098
	w	23 650	388	3 375	5 614	3 149	11 124
	i	58 073	1 198	19 839	14 249	6 565	16 222

19. Auszubildende am 31. Dezember 2016 nach Kreisfreien Städten und Landkreisen sowie Geschlecht

Kreisfreie Stadt Landkreis Land	Insgesamt	Männlich	Weiblich	Anteil an den Beschäftigten insgesamt		
				insgesamt	männlich	weiblich
	Personen			%		
Chemnitz, Stadt	4 587	2 597	1 990	4,0	4,5	3,5
Erzgebirgskreis	4 453	2 815	1 638	3,9	4,9	2,9
Mittelsachsen	3 752	2 396	1 356	3,4	4,2	2,5
Vogtlandkreis	3 032	1 817	1 215	3,8	4,6	3,0
Zwickau	4 686	2 926	1 760	3,8	4,4	3,1
Dresden, Stadt	9 433	5 150	4 283	3,7	4,1	3,3
Bautzen	3 773	2 351	1 422	3,4	4,1	2,6
Görlitz	3 342	2 010	1 332	4,0	4,9	3,1
Meißen	3 372	2 138	1 234	3,8	4,4	3,1
Sächsische Schweiz- Osterzgebirge	3 106	1 911	1 195	4,0	5,0	3,1
Leipzig, Stadt	9 260	4 957	4 303	3,5	3,8	3,3
Leipzig	2 791	1 782	1 009	3,7	4,6	2,7
Nordsachsen	2 486	1 573	913	3,5	4,1	2,8
Sachsen	58 073	34 423	23 650	3,7	4,3	3,1

Herausgeber, Redaktion, Gestaltung, Satz

Statistisches Landesamt des Freistaates Sachsen
Macherstraße 63, 01917 Kamenz
Telefon +49 3578 33-1913
Telefax +49 3578 33-1921
E-Mail info@statistik.sachsen.de

Druck

Diese Veröffentlichung steht ausschließlich in elektronischer Form bereit.

Redaktionsschluss

September 2017

Bezug

Download im Internet kostenfrei unter
www.statistik.sachsen.de

Erscheinungsfolge

halbjährlich

Copyright

Statistisches Landesamt des Freistaates Sachsen, Kamenz 2017
Vervielfältigung und Verbreitung, auch auszugsweise, mit Quellenangabe gestattet.

ISSN 2195-3031