



Statistischer Bericht



Gerichtliche Ehelösungen im Freistaat Sachsen

2016

A II 2 – j/16

Zeichenerklärung

- Nichts vorhanden (genau Null)
- 0 weniger als die Hälfte von 1 in der letzten besetzten Stelle, jedoch mehr als nichts
- ... Angabe fällt später an
- / Zahlenwert nicht sicher genug
- . Zahlenwert unbekannt oder geheim zu halten
- x Tabellenfach gesperrt, weil Aussage nicht sinnvoll
- () Aussagewert ist eingeschränkt
- p vorläufige Zahl
- r berichtigte Zahl
- s geschätzte Zahl

Inhalt	Seite
Vorbemerkungen	3
Erläuterungen	3
Tabellen	
1. Eheschließungen und Ehescheidungen 2015 nach Kreisfreien Städten und Landkreisen	5
2. Ehescheidungen 2016 nach Kreisfreien Städten und Landkreisen sowie Zahl der Kinder	5
3. Ehescheidungen 2016 nach Eheschließungsjahr und Zahl der Kinder	6
4. Ehescheidungen 2016 nach Eheschließungsjahr und Rechtsgrundlage	7
5. Ehedauerspezifische Scheidungsziffern 2015	8
6. Ehescheidungen 2016 nach Ehedauer und Antragsteller	9
7. Ehescheidungen 2016 nach Alter der Ehegatten und Antragsteller	10
8. Ehescheidungen 2016 nach Alter der Ehegatten und Ehedauer	11
9. Ehescheidungen 2016 nach Ehedauer und Altersunterschied der Ehegatten	12
10. Sorgerechtsentscheidungen in Scheidungsverfahren 2016 nach Eheschließungsjahr	13
11. Ehelösungen und Eheschließungen 1995 bis 2015	14
12. Eheschließungen und Ehescheidungen 1995 bis 2015	14
13. Zusammengefasste Scheidungsziffern 1995 bis 2015 nach Ehedauer	15
14. Ehescheidungen 1994 bis 2015 nach Staatsangehörigkeit der Ehepartner	15
15. Ehescheidungen 2004 bis 2016 nach NUTS 2-Regionen	16
16. Sorgerechtsentscheidungen in Scheidungsverfahren 2008 bis 2016	16
17. Ehescheidungen 2004 bis 2016 nach Zahl der Kinder	17
18. Ehescheidungen 2004 bis 2016 nach Ehedauer	18
19. Ehescheidungen 2004 bis 2016 nach Ehedauer (in Prozent)	19
20. Ehescheidungen 2004 bis 2016 nach Altersgruppen der Geschiedenen	20
21. Anteile der Altersgruppen der Geschiedenen an den Ehescheidungen 2004 bis 2016	21
22. Ehescheidungen und Abweisungen 2004 bis 2016 nach Art der Entscheidung	22
23. Ehescheidungen 2004 bis 2016 nach dem Antragsteller	23
Abbildungen	
Abb. 1 Ehescheidungen 2016 nach Ehedauer und Alter der Ehepartner	24
Abb. 2 Ehedauerspezifische Scheidungsziffern 1995, 2005 und 2015	25
Abb. 3 Zusammengefasste Scheidungsziffern 2005 bis 2015	25
Abb. 4 Ehescheidungen, Eheschließungen und durch Tod gelöste Ehen 2005 bis 2015	26
Abb. 5 Ehescheidungen 2006 bis 2016 nach Zahl der betroffenen minderjährigen Kinder	26

Vorbemerkungen

Die Statistik der gerichtlichen Ehelösungen ist Bestandteil der Bevölkerungsstatistik. Daten zur Statistik der gerichtlichen Ehelösungen (Ehelösungsstatistik) werden von den Amtsgerichten im Rahmen der Justizstatistik über Familiensachen übermittelt.

Die bundeseinheitlich durchgeführte Statistik der gerichtlichen Ehelösungen ist der Nachweis aller rechtskräftigen Beschlüsse in Ehesachen. Gerichtliche Ehelösungen beziehen sich fast ausschließlich auf Ehescheidungen. Weitere Formen der gerichtlichen Ehelösung, wie die Aufhebung oder die Nichtigkeit der Ehe, haben zahlenmäßig kaum Bedeutung und finden deshalb im folgenden Bericht wenig Berücksichtigung.

Die Aufbereitung und die Ergebnisbereitstellung erfolgen jährlich. In dem vorliegenden Bericht werden die Ergebnisse der Ehelösungsstatistik des Berichtsjahres 2016 für den Freistaat Sachsen zusammengefasst dargestellt. Es handelt sich hierbei hauptsächlich um Landesergebnisse.

Am 1. Juli 1998 trat das Gesetz zur Neuordnung des Eheschließungsrechts vom 4. Mai 1998 (BGBl. I S. 833) in Kraft. Mit dem Familienrechtsreformgesetz änderte sich wesentlich das Eheschließungsrecht und außerdem wurde die Materie Eheschließungsrecht (früher Ehegesetz) in den Text des Bürgerlichen Gesetzbuches (BGB) rückgeführt.

Rechtsgrundlagen

- Gesetz über die Statistik der Bevölkerungsbewegung und die Fortschreibung des Bevölkerungsstandes (Bevölkerungsstatistikgesetz - BevStatG) vom 20. April 2013 (BGBl. I S. 826), das zuletzt durch Art. 13 des Gesetzes vom 20. November 2015 (BGBl. I S. 2010) geändert worden ist
- Gesetz über die Statistik für Bundeszwecke (Bundesstatistikgesetz - BStatG) in der Fassung der Bekanntmachung vom 20. Oktober 2016 (BGBl. I S. 2394);
- Sächsisches Statistikgesetz (SächsStatG) vom 17. Mai 1993 (SächsGVBl. S. 453), zuletzt geändert durch Art. 13 des Gesetzes vom 6. Juni 2002 (SächsGVBl. S. 168, 171)

Erläuterungen

Gerichtliche Ehelösung

Sie wird durch Rechtskraft eines gerichtlichen Beschlusses vollzogen. Das geltende Eherecht lässt auf Antrag die Scheidung oder Aufhebung der Ehe zu. Die gesetzliche Regelung vor dem 1. Juli 1998 sah außerdem zur Beseitigung einer fehlerhaften Ehe vor, dass eine Ehe auf Antrag durch Urteil rückwirkend für nichtig erklärt werden konnte.

Scheidung der Ehe

Die Voraussetzungen für die Scheidung der Ehe ergeben sich aus folgenden Vorschriften des BGB:

§ 1565 (Zerrüttungsprinzip, Mindesttrennungsdauer)

- (1) Eine Ehe kann geschieden werden, wenn sie gescheitert ist. Die Ehe ist gescheitert, wenn die Lebensgemeinschaft der Ehegatten nicht mehr besteht und nicht erwartet werden kann, dass die Ehegatten sie wiederherstellen.
- (2) Leben die Ehegatten noch nicht ein Jahr getrennt, so kann die Ehe nur geschieden werden, wenn die Fortsetzung der Ehe für den Antragsteller aus Gründen, die in der Person des anderen Ehegatten liegen, eine unzumutbare Härte darstellen würde.

§ 1566 (Zerrüttungsvermutungen)

- (1) Es wird unwiderlegbar vermutet, dass die Ehe gescheitert ist, wenn die Ehegatten seit einem Jahr getrennt leben und beide Ehegatten die Scheidung beantragen oder der Antragsgegner der Scheidung zustimmt.
- (2) Es wird unwiderlegbar vermutet, dass die Ehe gescheitert ist, wenn die Ehegatten seit drei Jahren getrennt leben.

§ 1567 (Getrenntleben)

- (1) Die Ehegatten leben getrennt, wenn zwischen ihnen keine häusliche Gemeinschaft besteht und ein Ehegatte sie erkennbar nicht herstellen will, weil er die eheliche Lebensgemeinschaft ablehnt. Die häusliche Gemeinschaft besteht auch dann nicht mehr, wenn die Ehegatten innerhalb der ehelichen Wohnung getrennt leben.
- (2) Ein Zusammenleben über kürzere Zeit, das der Versöhnung der Ehegatten dienen soll, unterbricht oder hemmt die in § 1566 bestimmten Fristen nicht.

§ 1568 (Härteklausele)

- (1) Die Ehe soll nicht geschieden werden, obwohl sie gescheitert ist, wenn und solange die Aufrechterhaltung der Ehe im Interesse der aus der Ehe hervorgegangenen minderjährigen Kinder aus besonderen Gründen ausnahmsweise notwendig ist oder wenn und solange die Scheidung für den Antragsgegner, der sie ablehnt, auf Grund außergewöhnlicher Umstände eine so schwere Härte darstellen würde, dass die Aufrechterhaltung der Ehe auch unter Berücksichtigung der Belange des Antragstellers ausnahmsweise geboten erscheint.

Aufhebung der Ehe

Die Voraussetzungen, unter denen die Aufhebung begehrt werden kann, ergeben sich aus folgenden Vorschriften:

§ 1314 (Aufhebungsgründe)

- (1) Eine Ehe kann aufgehoben werden, wenn sie entgegen den Vorschriften der §§ 1303, 1304, 1306, 1307, 1311 geschlossen worden ist.

- § 1303 Ehemündigkeit
- § 1304 Geschäftsunfähigkeit
- § 1306 Doppelehe
- § 1307 Verwandtschaft
- § 1311 Form der Eheschließung

- (2) Eine Ehe kann ferner aufgehoben werden, wenn

1. ein Ehegatte sich bei der Eheschließung im Zustande der Bewusstlosigkeit oder vorübergehender Störung der Geistestätigkeit befand;
2. ein Ehegatte bei der Eheschließung nicht gewusst hat, dass es sich um eine Eheschließung handelt;
3. ein Ehegatte zur Eingehung der Ehe durch arglistige Täuschung über solche Umstände bestimmt worden ist, die ihn bei der Kenntnis der Sachlage und bei richtiger Würdigung des Wesens der Ehe von der Eingehung der Ehe abgehalten hätten;
4. ein Ehegatte zur Eingehung der Ehe widerrechtlich durch Drohung bestimmt worden ist;
5. beide Ehegatten sich bei der Eheschließung darüber einig waren, dass sie keine Verpflichtung gemäß § 1353 Abs. 1 (Eheliche Lebensgemeinschaft) begründen wollen.

- (1) Die Ehe wird auf Lebenszeit geschlossen. Die Ehegatten sind einander zur ehelichen Lebensgemeinschaft verpflichtet; sie tragen füreinander Verantwortung.
- (2) Ein Ehegatte ist nicht verpflichtet, dem Verlangen des anderen Ehegatten nach Herstellung der Gemeinschaft Folge zu leisten, wenn sich das Verlangen als Missbrauch seines Rechtes darstellt oder wenn die Ehe gescheitert ist.

Gesetzliche Regelung zur Ehelösung vor dem 1. Juli 1998:

Aufhebung der Ehe

Folgende Gründe führten laut Ehegesetz vom 20. Februar 1946 (BGBl. III 404-1, mit allen späteren Änderungen) zur Aufhebung der Ehe:

- § 30 Mangel der Einwilligung des gesetzlichen Vertreters
- § 31 Irrtum über die Eheschließung oder über die Person anderen Ehegatten
- § 32 Irrtum über die persönlichen Eigenschaften des anderen Ehegatten
- § 33 Arglistige Täuschung
- § 34 Drohung

Nichtigkeit der Ehe

Folgende Nichtigkeitsgründe waren laut oben genannten

Ehegesetzes wirksam:

- § 17 Mangel der Form (bei der Eheschließung)
- § 18 Mangel der Geschäfts- oder Urteilsfähigkeit
- § 20 Doppelehe
- § 21 Verwandtschaft und Schwägerschaft

Sorgerecht

Sorgerecht (oder auch elterliche Sorge) bedeutet das Recht und die Pflicht der Eltern, für das persönliche Wohl ihres Kindes und sein Vermögen zu sorgen und es gesetzlich zu vertreten.

Gemeinsames oder alleiniges Sorgerecht

Nach einer Trennung oder Scheidung sind die Eltern weiterhin gemeinsam zur Sorge für ihre Kinder verpflichtet und berechtigt. Seit dem 1. Juli 1998 erfolgt mit dem neuen Kindschaftsrecht keine gerichtliche Prüfung und Entscheidung, es sei denn, ein Elternteil beantragt beim Familiengericht die Alleinsorge. Stimmt der andere Elternteil dem Antrag zu und widerspricht das Kind ihm nicht – soweit es mindestens 14 Jahre alt ist – und liegt auch kein Gefährdungstatbestand vor, hat das Gericht ohne weitere Prüfung dem Antrag zu entsprechen. Stimmt der andere Elternteil nicht zu, hat das Familiengericht zu entscheiden, ob die Aufhebung der gemeinsamen Sorge und die Übertragung auf den antragstellenden Elternteil dem Wohl des Kindes am besten entsprechen. Liegen die Voraussetzungen nach Überzeugung des Familiengerichts nicht vor, behalten beide Elternteile die gemeinsame elterliche Sorge.

Die statistische Erfassung der Sorgerechtsentscheidungen erfolgt nur in Scheidungsverfahren, die in erster Instanz erledigt werden.

Allgemeine Scheidungsziffer

Sie gibt die Zahl der geschiedenen Ehen je 10 000 Einwohner an. Diese Ziffer wird auf die Bevölkerung im Durchschnitt bezogen.

Ehedauerspezifische Scheidungsziffer

Sie gibt die Zahl der geschiedenen Ehen eines Eheschließungsjahrganges je 10 000 geschlossener Ehen des gleichen Jahrgangs an.

Zusammengefasste Scheidungsziffer

Addiert man die ehedauerspezifischen Scheidungsziffern über einen bestimmten Zeitraum (25 Jahre international üblich), so erhält man einen periodenspezifischen Erwartungswert, der die Wahrscheinlichkeit für eine Ehe angibt, unter den Bedingungen des Berichtsjahres geschieden zu werden. Die zusammengefasste Scheidungsziffer liefert somit keine Aussagen zum tatsächlichen Scheidungsverhalten. Sie gibt an, wie viele von 10 000 Ehen, die eine Ehedauer von z. B. 25 Jahren durchlaufen, geschieden würden, wenn während dieser Zeit die für das Berichtsjahr gemessene Scheidungsintensität gilt.

1. Eheschließungen und Ehescheidungen 2015 nach Kreisfreien Städten und Landkreisen

Kreisfreie Stadt Landkreis Land	2015			
	Eheschließungen	Ehescheidungen	Eheschließungen	Ehescheidungen
			je 10 000 Einwohner ¹⁾	
Chemnitz, Stadt	886	422	36,0	17,1
Erzgebirgskreis	1 371	606	39,3	17,4
Mittelsachsen	1 532	565	49,0	18,1
Vogtlandkreis	991	371	42,7	16,0
Zwickau	1 493	652	46,0	20,1
Dresden, Stadt	2 314	867	42,8	16,1
Bautzen	1 379	532	45,0	17,4
Görlitz	1 177	434	45,3	16,7
Meißen	1 360	352	55,6	14,4
Sächsische Schweiz- Osterzgebirge	1 431	451	58,0	18,3
Leipzig, Stadt	1 899	964	34,4	17,4
Leipzig	1 774	441	68,8	17,1
Nordsachsen	934	350	47,3	17,7
Sachsen	18 541	7 007	45,6	17,2

1) bezogen auf die Bevölkerung im Durchschnitt des Jahres 2015

2. Ehescheidungen 2016 nach Kreisfreien Städten und Landkreisen sowie Zahl der Kinder

Kreisfreie Stadt Landkreis Land	Ehescheidungen						Kinder ins- gesamt
	ins- gesamt	mit ... betroffenen minderjährigen Kind(ern)					
		keinem	1	2	3	4 und mehr	
Chemnitz, Stadt	400	202	111	70	12	5	307
Erzgebirgskreis	522	254	132	121	10	5	425
Mittelsachsen	482	235	130	93	19	5	395
Vogtlandkreis	374	185	108	68	9	4	290
Zwickau	573	320	144	88	17	4	388
Dresden, Stadt	825	380	247	167	25	6	680
Bautzen	486	212	134	111	26	3	446
Görlitz	411	200	111	85	11	4	330
Meißen	429	197	111	100	15	6	380
Sächsische Schweiz- Osterzgebirge	440	204	120	91	21	4	382
Leipzig, Stadt	915	504	250	130	27	4	607
Leipzig	471	230	141	81	12	7	368
Nordsachsen	370	174	104	71	18	3	313
Sachsen	6 698	3 297	1 843	1 276	222	60	5 311

3. Ehescheidungen 2016 nach Eheschließungsjahr und Zahl der Kinder

Eheschließungs- jahr	Ehescheidungen						Kinder ins- gesamt
	ins- gesamt	mit ... betroffenen minderjährigen Kind(ern)					
		keinem	1	2	3	4 und mehr	
2016	-	-	-	-	-	-	-
2015	28	22	5	1	-	-	7
2014	203	128	59	13	2	1	95
2013	282	151	105	22	4	-	161
2012	245	127	91	26	1	-	146
2011	335	142	121	65	6	1	273
2010	399	161	144	79	13	2	349
2009	378	123	124	116	13	2	403
2008	375	143	114	99	17	2	372
2007	300	83	99	102	13	3	354
2006	280	85	92	87	9	7	321
2005	275	68	99	90	18	-	333
2004	275	69	84	91	25	6	365
2003	218	54	66	80	14	4	284
2002	191	45	56	72	12	6	261
2001	187	69	50	52	11	5	209
2000	169	36	53	67	10	3	229
1999	182	57	54	56	12	3	215
1998	150	44	57	37	9	3	171
1997	134	36	55	29	10	4	160
1996	128	53	48	18	9	-	111
1995	139	69	46	18	4	2	102
1994	116	65	34	13	3	1	73
1993	107	60	27	14	3	3	79
1992	86	58	25	2	-	1	33
1991	69	46	16	6	1	-	31
1990	151	118	24	8	1	-	43
1989	159	126	29	3	1	-	38
1988	141	118	21	2	-	-	25
1987	137	122	12	1	1	1	21
1986	131	116	14	1	-	-	16
1985	114	104	6	4	-	-	14
1984	98	90	6	2	-	-	10
1983	63	59	4	-	-	-	4
1982	61	61	-	-	-	-	-
1981	54	53	1	-	-	-	1
1980	47	46	1	-	-	-	1
1979	44	44	-	-	-	-	-
1978	42	41	1	-	-	-	1
1977	33	33	-	-	-	-	-
1976 und früher	172	172	-	-	-	-	-
Insgesamt	6 698	3 297	1 843	1 276	222	60	5 311

4. Ehescheidungen 2016 nach Eheschließungsjahr und Rechtsgrundlage

Eheschließungsjahr	Ehescheidungen				
	insgesamt	vor einjähriger Trennung § 1565 Abs. 1 BGB i. V. m. § 1565 Abs. 2 BGB	nach einjähriger Trennung § 1565 Abs. 1 BGB	nach dreijähriger Trennung § 1565 Abs. 1 BGB i. V. m. § 1566 Abs. 2 BGB	auf Grund anderer Vorschriften
2016	-	-	-	-	-
2015	28	1	26	-	1
2014	203	5	198	-	-
2013	282	3	278	1	-
2012	245	1	235	9	-
2011	335	5	305	25	-
2010	399	8	342	49	-
2009	378	1	321	55	1
2008	375	-	304	70	1
2007	300	1	240	59	-
2006	280	1	223	56	-
2005	275	-	211	64	-
2004	275	1	215	58	1
2003	218	1	160	55	2
2002	191	1	150	40	-
2001	187	-	135	52	-
2000	169	1	125	43	-
1999	182	-	143	39	-
1998	150	-	113	37	-
1997	134	1	92	40	1
1996	128	-	95	33	-
1995	139	-	98	41	-
1994	116	1	76	39	-
1993	107	-	72	35	-
1992	86	-	62	24	-
1991	69	-	52	17	-
1990	151	1	95	55	-
1989	159	1	107	51	-
1988	141	-	99	42	-
1987	137	-	86	51	-
1986	131	1	79	51	-
1985	114	2	56	56	-
1984	98	1	61	36	-
1983	63	-	40	23	-
1982	61	-	31	30	-
1981	54	-	26	28	-
1980	47	-	29	18	-
1979	44	-	24	20	-
1978	42	-	24	18	-
1977	33	-	19	14	-
1976 und früher	172	1	71	100	-
Insgesamt	6 698	39	5 118	1 534	7

5. Ehedauerspezifische Scheidungsziffern 2015

Eheschließungsjahr	Ehedauer in Jahren ¹⁾	Eheschließungen	Ehescheidungen	Geschiedene Ehen eines Eheschließungsjahrgangs je 10 000 geschlossener Ehen des gleichen Jahrgangs
2015	0	18 541	-	-
2014	1	17 883	20	11
2013	2	17 323	211	122
2012	3	18 348	333	181
2011	4	17 580	277	158
2010	5	18 391	391	213
2009	6	17 585	346	197
2008	7	17 397	359	206
2007	8	16 965	378	223
2006	9	16 754	331	198
2005	10	17 156	316	184
2004	11	16 851	290	172
2003	12	14 778	254	172
2002	13	15 188	208	137
2001	14	15 421	215	139
2000	15	16 482	175	106
1999	16	17 145	208	121
1998	17	15 648	171	109
1997	18	15 287	158	103
1996	19	15 402	138	90
1995	20	15 474	132	85
1994	21	14 795	117	79
1993	22	13 808	116	84
1992	23	13 405	87	65
1991	24	14 731	89	60
1990	25	29 603	186	63
2015 bis 1990	0 bis 25	x	x	3 279 ²⁾
1989	26	37 530	188	50
1988	27	38 793	174	45
1987	28	40 110	155	39
1986	29	38 917	126	32
1985	30	37 264	121	32
1984	31	37 967	90	24
1983	32	35 722	99	28
1982	33	35 482	73	21
1981	34	36 724	76	21
1980	35	38 926	71	18
1979	36	39 705	59	15
1978	37	41 504	48	12
1977	38	44 021	43	10
1976	39	43 586	26	6
1975	40	43 622	31	7
2015 bis 1975	0 bis 40	x	x	3 638 ²⁾

1) berechnet als Differenz zwischen dem Jahr der Rechtskraft und dem Jahr der Eheschließung

2) zusammengefasste Scheidungsziffer

6. Ehescheidungen 2016 nach Ehedauer und Antragsteller

Ehedauer von ... Jahren ¹⁾	Ins- gesamt	Antragsteller						beide
		Frau			Mann			
		zu- sammen	ohne Zustimmung des Mannes	mit	zu- sammen	ohne Zustimmung der Frau	mit	
bis 1	29	19	-	19	10	-	10	-
2	215	114	3	111	79	2	77	22
3	279	147	5	142	109	1	108	23
4	247	124	5	119	98	4	94	25
5	335	192	5	187	115	1	114	28
6	406	212	5	207	156	3	153	38
7	366	213	4	209	118	4	114	35
8	383	206	2	204	133	2	131	44
9	299	155	5	150	106	2	104	38
10	277	144	3	141	96	1	95	37
11	275	134	4	130	101	4	97	40
12	279	143	2	141	109	2	107	27
13	209	108	2	106	73	1	72	28
14	198	113	4	109	61	1	60	24
15	186	94	-	94	72	1	71	20
16	163	81	3	78	60	1	59	22
17	181	96	3	93	64	-	64	21
18	151	74	2	72	53	2	51	24
19	133	64	1	63	63	1	62	6
20	130	69	3	66	46	-	46	15
21	136	55	-	55	64	1	63	17
22	121	65	3	62	41	2	39	15
23	99	45	1	44	44	-	44	10
24	90	52	-	52	21	1	20	17
25	72	35	3	32	24	1	23	13
26	151	71	1	70	70	1	69	10
27	156	61	1	60	71	2	69	24
28	140	70	-	70	55	2	53	15
29	139	68	1	67	58	-	58	13
30	130	73	4	69	47	3	44	10
31 - 35	388	196	2	194	153	5	148	39
36 - 40	193	87	1	86	88	3	85	18
41 - 45	95	47	1	46	36	1	35	12
46 - 50	24	14	-	14	8	-	8	2
51 und mehr	23	9	1	8	10	1	9	4
Insgesamt	6 698	3 450	80	3 370	2 512	56	2 456	736

1) berechnet als Differenz zwischen dem Jahr der Rechtskraft und dem Jahr der Eheschließung

7. Ehescheidungen 2016 nach Alter der Ehegatten und Antragsteller

Alter von ... bis unter ... Jahren	Ins- gesamt	Antragsteller						beide
		Frau			Mann			
		zu- sammen	ohne Zustimmung des Mannes	mit	zu- sammen	ohne Zustimmung der Frau	mit	
Männer								
unter 20	-	-	-	-	-	-	-	-
20 - 25	18	11	-	11	3	-	3	4
25 - 30	225	131	4	127	79	2	77	15
30 - 35	595	330	10	320	196	3	193	69
35 - 40	1 021	548	12	536	352	6	346	121
40 - 45	1 032	513	10	503	396	6	390	123
45 - 50	1 304	650	14	636	503	11	492	151
50 - 55	1 150	600	10	590	440	11	429	110
55 - 60	686	353	11	342	273	8	265	60
60 - 65	379	174	4	170	161	5	156	44
65 - 70	174	91	4	87	58	2	56	25
70 - 75	67	28	-	28	29	2	27	10
75 - 80	38	17	1	16	17	-	17	4
80 und mehr	9	4	-	4	5	-	5	-
Insgesamt	6 698	3 450	80	3 370	2 512	56	2 456	736
Frauen								
unter 20	1	1	-	1	-	-	-	-
20 - 25	42	24	1	23	13	1	12	5
25 - 30	452	255	3	252	157	3	154	40
30 - 35	944	527	12	515	313	3	310	104
35 - 40	1 167	625	16	609	406	8	398	136
40 - 45	1 010	512	13	499	375	9	366	123
45 - 50	1 173	594	12	582	446	11	435	133
50 - 55	975	493	9	484	399	7	392	83
55 - 60	514	231	7	224	228	7	221	55
60 - 65	256	115	4	111	106	4	102	35
65 - 70	111	53	2	51	42	1	41	16
70 - 75	32	11	-	11	18	2	16	3
75 - 80	21	9	1	8	9	-	9	3
80 und mehr	-	-	-	-	-	-	-	-
Insgesamt	6 698	3 450	80	3 370	2 512	56	2 456	736

8. Ehescheidungen 2016 nach Alter der Ehegatten und Ehedauer

Alter von ... bis unter ... Jahren	Ins- gesamt	Ehedauer von ... bis ... Jahren ¹⁾					
		unter 5	5 - 9	10 - 14	15 - 19	20 - 24	25 und mehr
Männer							
unter 20	-	-	-	-	-	-	-
20 - 25	18	15	3	-	-	-	-
25 - 30	225	144	81	-	-	-	-
30 - 35	595	209	337	48	1	-	-
35 - 40	1 021	164	542	273	40	2	-
40 - 45	1 032	101	341	332	207	48	3
45 - 50	1 304	61	239	318	305	265	116
50 - 55	1 150	37	132	154	150	167	510
55 - 60	686	21	66	65	59	53	422
60 - 65	379	7	26	32	23	21	270
65 - 70	174	8	15	11	18	10	112
70 - 75	67	2	4	2	9	7	43
75 - 80	38	1	2	2	-	3	30
80 und mehr	9	-	1	1	2	-	5
Insgesamt	6 698	770	1 789	1 238	814	576	1 511
Frauen							
unter 20	1	1	-	-	-	-	-
20 - 25	42	38	4	-	-	-	-
25 - 30	452	238	208	6	-	-	-
30 - 35	944	216	569	151	8	-	-
35 - 40	1 167	117	492	418	128	11	1
40 - 45	1 010	68	216	312	279	132	3
45 - 50	1 173	43	149	200	235	278	268
50 - 55	975	31	84	90	94	103	573
55 - 60	514	7	40	38	43	33	353
60 - 65	256	5	18	13	17	12	191
65 - 70	111	4	4	7	10	6	80
70 - 75	32	1	4	1	-	1	25
75 - 80	21	1	1	2	-	-	17
80 und mehr	-	-	-	-	-	-	-
Insgesamt	6 698	770	1 789	1 238	814	576	1 511

1) berechnet als Differenz zwischen dem Jahr der Rechtskraft und dem Jahr der Eheschließung

9. Ehescheidungen 2016 nach Ehedauer und Altersunterschied der Ehegatten

Ehedauer von ... Jahren ¹⁾	Ins- ge- samt	Altersunterschied der Ehegatten										
		Frau von ... bis ... Jahre älter				Mann und Frau gleich- altrig	Mann von ... bis ... Jahre älter					
		8 u. mehr	5 - 7	2 - 4	unter 2		unter 2	2 - 4	5 - 7	8 - 10	11 - 15	16 u. mehr
bis 1	29	4	1	2	1	5	1	4	7	3	1	-
2	215	5	3	16	14	15	30	72	27	19	9	5
3	279	14	10	23	22	23	27	77	42	16	15	10
4	247	9	11	20	7	14	22	75	38	22	22	7
5	335	14	12	26	15	34	31	88	56	32	20	7
6	406	19	11	32	28	24	44	101	65	40	25	17
7	366	11	9	24	18	31	43	99	68	26	25	12
8	383	11	12	29	19	25	38	119	58	38	24	10
9	299	12	9	28	11	27	33	81	53	23	15	7
10	277	11	9	23	16	19	33	78	44	21	17	6
11	275	8	8	25	14	20	23	68	48	30	16	15
12	279	8	10	23	19	24	25	61	56	26	16	11
13	209	3	6	12	11	25	36	62	31	14	5	4
14	198	5	4	11	13	15	20	57	35	20	14	4
15	186	11	8	20	11	11	20	46	30	16	9	4
16	163	1	3	14	9	18	16	54	27	11	6	4
17	181	3	1	14	6	17	26	58	28	13	14	1
18	151	-	6	11	14	16	20	49	18	6	4	7
19	133	2	2	8	11	15	18	47	16	7	4	3
20	130	-	6	12	5	15	26	26	26	9	4	1
21	136	3	3	9	9	18	13	46	16	10	8	1
22	121	2	3	8	10	15	17	31	21	8	2	4
23	99	1	2	11	7	9	11	32	14	5	4	3
24	90	1	-	7	8	9	16	29	13	6	1	-
25	72	1	2	5	3	11	10	21	11	6	1	1
26	151	2	2	11	14	16	17	62	13	10	2	2
27	156	2	3	11	8	20	27	46	24	11	4	-
28	140	2	2	6	7	23	19	54	16	2	8	1
29	139	1	7	7	10	10	21	54	16	10	2	1
30	130	5	3	7	7	14	14	53	16	9	2	-
31 - 35	388	2	5	19	30	63	59	148	46	10	4	2
36 - 40	193	1	3	9	14	32	27	68	28	3	8	-
41 - 45	95	-	-	7	9	10	19	38	8	2	1	1
46 - 50	24	-	-	1	1	7	3	7	3	1	-	1
51 und mehr	23	-	1	1	4	2	4	10	1	-	-	-
Insgesamt	6 698	174	177	492	405	652	809	2 021	1 019	485	312	152

1) berechnet als Differenz zwischen dem Jahr der Rechtskraft und dem Jahr der Eheschließung

10. Sorgerechtsentscheidungen in Scheidungsverfahren 2016 nach Eheschließungsjahr

Eheschließungsjahr	Insgesamt ¹⁾	Kein Antrag auf Sorgerechtsentscheidung gestellt	Das Sorgerecht wurde übertragen					Keine gemeinschaftlichen minderjährigen Kinder	Es wurde keine Entscheidung getroffen
			auf Mutter und Vater gemeinsam	auf die Mutter	auf den Vater	auf einen Dritten	auf Mutter und Vater verteilt		
2016	-	-	-	-	-	-	-	-	-
2015	28	4	-	-	-	-	-	22	2
2014	203	39	1	1	-	-	-	128	34
2013	282	89	-	3	-	-	-	150	40
2012	245	76	-	4	-	-	-	126	39
2011	335	111	1	4	-	-	-	140	79
2010	399	156	-	4	-	-	-	161	78
2009	378	172	2	1	-	-	-	123	80
2008	375	155	1	3	-	-	-	142	74
2007	300	141	-	1	-	-	1	82	75
2006	280	114	1	2	-	-	-	84	79
2005	275	142	-	1	-	-	-	67	65
2004	275	116	-	4	-	-	-	66	89
2003	218	101	-	2	-	-	-	54	61
2002	191	90	1	3	1	-	-	44	52
2001	187	79	-	2	-	-	-	68	38
2000	169	89	-	1	1	-	-	34	44
1999	182	87	-	-	-	-	-	56	39
1998	150	72	-	1	-	-	-	44	33
1997	134	64	-	-	-	-	-	36	34
1996	128	51	-	2	-	-	-	53	22
1995	139	51	-	-	1	-	-	69	18
1994	116	32	-	-	-	-	-	64	20
1993	107	29	-	1	-	-	-	59	18
1992	86	15	-	-	-	-	-	55	16
1991	69	14	-	-	-	-	-	46	9
1990	151	24	-	-	1	-	-	118	8
1989	159	19	-	-	-	-	-	124	16
1988	141	16	-	-	-	-	-	117	8
1987	137	8	-	1	-	-	-	120	8
1986	131	12	-	-	-	-	-	115	4
1985	114	5	-	1	-	-	-	103	5
1984	98	4	-	-	-	-	-	89	5
1983	63	3	-	-	-	-	-	58	2
1982	61	-	-	-	-	-	-	60	1
1981	54	1	-	-	-	-	-	53	-
1980	47	1	-	-	-	-	-	46	-
1979	44	-	-	-	-	-	-	44	-
1978	42	1	-	-	-	-	-	41	-
1977	33	-	-	-	-	-	-	32	1
1976 und früher	172	-	-	-	-	-	-	170	2
Insgesamt	6 698	2 183	7	42	4	-	1	3 263	1 198

1) rechtskräftige Ehescheidungen in erster Instanz

11. Ehelösungen und Eheschließungen 1995 bis 2015

Jahr	Gelöste Ehen						Eheschließungen	Überschuss der Ehelösungen
	insgesamt	durch Tod	durch Scheidung		durch Aufhebung	durch Nichtigkeit		
			Anzahl	%				
1995	30 201	23 158	7 043	23,3	-	-	15 474	14 727
1996	29 920	22 165	7 754	25,9	-	1	15 402	14 518
1997	30 155	21 682	8 470	28,1	2	1	15 287	14 868
1998	29 932	20 591	9 337	31,2	4	-	15 648	14 284
1999	28 712	19 963	8 748	30,5	1	x	17 145	11 567
2000	28 962	20 180	8 775	30,3	7	x	16 482	12 480
2001	28 036	19 595	8 430	30,1	11	x	15 421	12 615
2002	28 419	19 896	8 515	30,0	8	x	15 188	13 231
2003	28 940	19 986	8 946	30,9	8	x	14 778	14 162
2004	28 221	19 368	8 842	31,3	11	x	16 851	11 370
2005	28 052	19 617	8 429	30,0	6	x	17 156	10 896
2006	27 154	19 386	7 759	28,6	9	x	16 754	10 400
2007	27 396	19 637	7 749	28,3	10	x	16 965	10 431
2008	27 437	19 715	7 715	28,1	7	x	17 397	10 040
2009	27 958	20 263	7 687	27,5	8	x	17 585	10 373
2010	27 612	20 323	7 285	26,4	4	x	18 391	9 221
2011	27 460	20 307	7 146	26,1	7	x	17 580	9 880
2012	27 779	20 672	7 104	25,6	3	x	18 348	9 431
2013	28 234	20 958	7 272	25,8	4	x	17 353	10 881
2014	27 417	20 482	6 928	25,3	7	x	17 883	9 534
2015	28 700	21 691	7 007	24,4	2	x	18 541	10 159

12. Eheschließungen und Ehescheidungen 1995 bis 2015

Jahr	Eheschließungen		Ehescheidungen		
	absolut	je 10 000 Einwohner ¹⁾	absolut	je 10 000 Einwohner ¹⁾	je 10 000 bestehende Ehen ²⁾
1995	15 474	33,8	7 043	15,4	62,4
1996	15 402	33,8	7 754	17,0	69,5
1997	15 287	33,7	8 470	18,7	76,9
1998	15 648	34,7	9 337	20,7	86,0
1999	17 145	38,3	8 748	19,5	81,5
2000	16 482	37,1	8 775	19,8	83,0
2001	15 421	35,0	8 430	19,1	81,0
2002	15 188	34,8	8 515	19,5	83,1
2003	14 778	34,1	8 946	20,6	88,6
2004	16 851	39,1	8 842	20,5	88,7
2005	17 156	40,1	8 429	19,7	85,6
2006	16 754	39,3	7 759	18,2	79,8
2007	16 965	40,2	7 749	18,3	80,8
2008	17 397	41,3	7 715	18,3	81,2
2009	17 585	42,1	7 687	18,4	82,2
2010	18 391	44,3	7 285	17,5	78,8
2011	17 580	42,4	7 146	17,2	78,2
2012	18 348	44,4	7 104	17,2	78,9
2013	17 353	42,8	7 272	18,0	81,1
2014	17 883	44,1	6 928	17,1	77,9
2015	18 541	45,6	7 007	17,2	79,3

1) bezogen auf die Bevölkerung im Durchschnitt des Jahres

2) ausgehend von der Zahl der verheirateten Frauen

13. Zusammengefasste Scheidungsziffern 1995 bis 2015 nach Ehedauer

Jahr	Ehedauer von ... bis ... Jahren ¹⁾						
	0 - 4	5 - 9	10 - 14	15 - 19	20 - 25	0 - 25	0 - 40
1995	421	780	428	235	154	2 018	2 111
1996	432	953	482	286	193	2 346	2 445
1997	390	1 037	616	346	226	2 615	2 739
1998	476	1 181	699	414	278	3 047	3 204
1999	436	1 145	690	430	273	2 974	3 140
2000	453	1 160	763	436	301	3 112	3 293
2001	467	1 144	734	457	309	3 111	3 297
2002	462	1 190	801	475	342	3 269	3 459
2003	489	1 283	819	531	365	3 487	3 719
2004	472	1 302	808	549	394	3 526	3 769
2005	451	1 185	821	531	417	3 406	3 674
2006	438	1 167	767	538	359	3 269	3 527
2007	434	1 103	729	563	409	3 238	3 528
2008	386	1 127	744	559	434	3 249	3 568
2009	428	1 141	780	564	409	3 322	3 666
2010	479	1 038	741	533	409	3 200	3 531
2011	448	1 053	727	550	411	3 188	3 528
2012	430	1 038	725	550	426	3 169	3 527
2013	460	1 046	788	553	461	3 308	3 679
2014	450	1 044	789	557	444	3 285	3 608
2015	472	1 036	805	530	437	3 279	3 638

1) berechnet als Differenz zwischen dem Jahr der Rechtskraft und dem Jahr der Eheschließung

14. Ehescheidungen 1995 bis 2016 nach Staatsangehörigkeit der Ehepartner

Jahr	Insgesamt	Zwischen Deutschen		Zwischen oder mit Ausländern		Davon					
						beide Ehepartner Ausländer		Frau Deutsche, Mann Ausländer		Mann Deutscher, Frau Ausländerin	
		absolut	%	absolut	%	absolut	%	absolut	%	absolut	%
1995	7 043	6 853	97,3	190	2,7	8	4,2	151	79,5	31	16,3
1996	7 754	7 526	97,1	228	2,9	10	4,4	185	81,1	33	14,5
1997	8 470	8 216	97,0	254	3,0	11	4,3	202	79,5	41	16,1
1998	9 337	9 012	96,5	325	3,5	25	7,7	232	71,4	68	20,9
1999	8 748	8 327	95,2	421	4,8	24	5,7	324	77,0	73	17,3
2000	8 775	8 340	95,0	435	5,0	20	4,6	328	75,4	87	20,0
2001	8 430	7 855	93,2	575	6,8	26	4,5	442	76,9	107	18,6
2002	8 515	7 819	91,8	696	8,2	43	6,2	493	70,8	160	23,0
2003	8 946	8 126	90,8	820	9,2	43	5,2	588	71,7	189	23,0
2004	8 842	8 002	90,5	840	9,5	47	5,6	583	69,4	210	25,0
2005	8 429	7 577	89,9	852	10,1	74	8,7	567	66,5	211	24,8
2006	7 759	6 917	89,1	842	10,9	57	6,8	545	64,7	240	28,5
2007	7 749	6 934	89,5	815	10,5	64	7,9	487	59,8	264	32,4
2008	7 715	6 841	88,7	874	11,3	67	7,7	533	61,0	274	31,4
2009	7 687	6 843	89,0	844	11,0	60	7,1	519	61,5	265	31,4
2010	7 285	6 547	89,9	738	10,1	91	12,3	430	58,3	217	29,4
2011	7 146	6 505	91,0	641	9,0	59	9,2	360	56,2	221	34,5
2012	7 104	6 449	90,8	655	9,2	74	11,3	380	58,0	201	30,7
2013	7 272	6 627	91,1	645	8,9	85	13,2	337	52,2	223	34,6
2014	6 928	6 295	90,9	633	9,1	78	12,3	345	54,5	210	33,2
2015	7 007	6 405	91,4	602	8,6	79	13,1	320	53,2	203	33,7
2016	6 698	6 153	91,9	545	8,1	78	14,3	271	49,7	196	36,0

15. Ehescheidungen 2004 bis 2016 nach NUTS 2 - Regionen

Jahr	Sachsen		NUTS 2-Region					
	absolut	je 10 000 Einwohner ¹⁾	NUTS-2 Region Chemnitz		NUTS 2-Region Dresden		NUTS 2-Region Leipzig	
			absolut	je 10 000 Einwohner ¹⁾	absolut	je 10 000 Einwohner ¹⁾	absolut	je 10 000 Einwohner ¹⁾
2004	8 842	20,5	3 143	20,1	3 363	20,1	2 336	21,7
2005	8 429	19,7	2 947	19,1	3 245	19,5	2 237	20,8
2006	7 759	18,2	2 807	18,4	2 983	18,0	1 969	18,3
2007	7 749	18,3	2 671	17,7	3 076	18,6	2 002	18,7
2008	7 715	18,3	2 764	17,6	3 175	19,3	1 776	17,7
2009	7 687	18,4	2 842	18,4	2 854	17,5	1 991	20,0
2010	7 285	17,5	2 751	17,9	2 891	17,8	1 643	16,5
2011	7 146	17,2	2 572	16,9	2 827	17,4	1 747	17,5
2012	7 104	17,2	2 732	18,1	2 625	16,2	1 747	17,4
2013	7 272	18,0	2 642	17,9	2 821	17,7	1 809	18,4
2014	6 928	17,1	2 426	16,5	2 775	17,4	1 727	17,4
2015	7 007	17,2	2 616	17,9	2 636	16,5	1 755	17,4
2016	6 698	...	2 351	...	2 591	...	1 756	...

1) bezogen auf die Bevölkerung im Durchschnitt des Jahres

16. Sorgerechtsentscheidungen in Scheidungsverfahren 2008 bis 2016

Jahr	Ins-gesamt ¹⁾	Kein Antrag auf Sorgerechtsentscheidung gestellt	Das Sorgerecht wurde übertragen					Keine gemeinschaftlichen minderjährigen Kinder	Es wurde keine Entscheidung getroffen
			auf Mutter und Vater gemeinsam	auf die Mutter	auf den Vater	auf einen Dritten	auf Mutter und Vater verteilt		
Anzahl									
2008	7 632	1 780	62	256	15	-	5	5 514	.
2009	7 553	2 331	47	198	18	2	5	4 952	.
2010	7 285	2 807	54	170	17	-	6	4 014	217
2011	7 146	2 289	26	130	19	-	2	3 773	907
2012	7 104	2 108	17	104	20	1	1	3 861	992
2013	7 272	2 254	16	96	12	-	1	3 814	1 079
2014	6 928	2 392	5	73	7	-	-	3 445	1 006
2015	7 007	2 371	6	71	6	-	-	3 461	1 092
2016	6 698	2 183	7	42	4	-	1	3 263	1 198
Prozent									
2008	100	23,3	0,8	3,4	0,2	-	0,1	72,2	.
2009	100	30,9	0,6	2,6	0,2	0,0	0,1	65,6	.
2010	100	38,8	0,7	2,3	0,2	-	0,1	55,1	3,0
2011	100	32,0	0,4	1,8	0,3	-	0,0	52,8	12,7
2012	100	29,7	0,2	1,5	0,3	0,0	0,0	54,3	14,0
2013	100	31,0	0,2	1,3	0,2	-	0,0	52,4	14,8
2014	100	34,5	0,1	1,1	0,1	-	-	49,7	14,5
2015	100	33,8	0,1	1,0	0,1	-	-	49,4	15,6
2016	100	32,6	0,1	0,6	0,1	-	0,0	48,7	17,9

1) rechtskräftige Ehescheidungen in erster Instanz

17. Ehescheidungen 2004 bis 2016 nach Zahl der Kinder

Jahr	Ehescheidungen						Kinder ins- gesamt
	ins- gesamt	mit ... betroffenen minderjährigen Kind(ern)					
		keinem	1	2	3	4 und mehr	

Anzahl

2004	8 842	4 011	3 202	1 327	224	78	6 875
2005	8 429	3 989	2 958	1 246	179	57	6 233
2006	7 759	3 838	2 545	1 130	186	60	5 629
2007	7 749	4 155	2 320	1 052	179	43	5 153
2008	7 715	4 314	2 174	1 028	151	48	4 897
2009	7 687	4 258	2 140	1 068	177	44	4 995
2010	7 285	4 041	2 002	1 038	152	52	4 769
2011	7 146	3 799	2 039	1 066	187	55	4 973
2012	7 104	3 889	1 863	1 127	175	50	4 857
2013	7 272	3 844	1 994	1 169	209	56	5 210
2014	6 928	3 477	2 002	1 185	201	63	5 261
2015	7 007	3 505	1 966	1 272	213	51	5 367
2016	6 698	3 297	1 843	1 276	222	60	5 311

Prozent

2004	100	45,4	36,2	15,0	2,5	0,9	x
2005	100	47,3	35,1	14,8	2,1	0,7	x
2006	100	49,5	32,8	14,6	2,4	0,8	x
2007	100	53,6	29,9	13,6	2,3	0,6	x
2008	100	55,9	28,2	13,3	2,0	0,6	x
2009	100	55,4	27,8	13,9	2,3	0,6	x
2010	100	55,5	27,5	14,2	2,1	0,8	x
2011	100	53,2	28,5	14,9	2,6	0,8	x
2012	100	54,7	26,2	15,9	2,5	0,7	x
2013	100	52,9	27,4	16,1	2,9	0,8	x
2014	100	50,2	28,9	17,1	2,9	0,9	x
2015	100	50,0	28,1	18,2	3,0	0,7	x
2016	100	49,2	27,5	19,1	3,3	0,9	x

Veränderung gegenüber dem Vorjahr in Prozent

2005	-4,7	-0,5	-7,6	-6,1	-20,1	-26,9	-9,3
2006	-7,9	-3,8	-14,0	-9,3	3,9	5,3	-9,7
2007	-0,1	8,3	-8,8	-6,9	-3,8	-28,3	-8,5
2008	-0,4	3,8	-6,3	-2,3	-15,6	11,6	-5,0
2009	-0,4	-1,3	-1,6	3,9	17,2	-8,3	2,0
2010	-5,2	-5,1	-6,4	-2,8	-14,1	18,2	-4,5
2011	-1,9	-6,0	1,8	2,7	23,0	5,8	4,3
2012	-0,6	2,4	-8,6	5,7	-6,4	-9,1	-2,3
2013	2,4	-1,2	7,0	3,7	19,4	12,0	7,3
2014	-4,7	-9,5	0,4	1,4	-3,8	12,5	1,0
2015	1,1	0,8	-1,8	7,3	6,0	-19,0	2,0
2016	-4,4	-5,9	-6,3	0,3	4,2	17,6	-1,0

18. Ehescheidungen 2004 bis 2016 nach Ehedauer

Ehedauer von ... Jahren ¹⁾	2004	2005	2006	2007	2008	2009	2010	2011	2012	2013	2014	2015	2016
bis 1	21	22	15	14	19	16	25	35	27	40	29	20	29
2	141	135	112	121	111	137	197	190	210	228	214	211	215
3	238	236	246	254	225	269	335	306	278	314	304	333	279
4	347	295	298	302	316	328	283	257	248	242	265	277	247
5	475	401	370	397	365	406	376	358	325	370	347	391	335
6	435	446	441	377	379	376	373	377	400	378	384	346	406
7	426	396	395	351	362	370	326	355	374	370	360	359	366
8	378	340	348	339	344	328	303	318	298	341	368	378	383
9	345	318	316	292	325	306	274	298	314	322	333	331	299
10	269	288	268	272	279	301	268	241	265	263	302	316	277
11	231	267	243	238	233	250	268	268	234	291	303	290	275
12	202	225	234	198	213	246	205	239	259	231	220	254	279
13	252	192	191	221	216	235	232	214	200	229	217	208	209
14	407	219	187	165	186	198	201	197	195	223	196	215	198
15	467	387	202	163	206	180	175	192	186	218	236	175	186
16	440	411	360	199	154	165	153	175	177	170	198	208	163
17	466	412	377	354	175	159	143	174	186	155	159	171	181
18	387	418	379	351	297	179	162	133	153	169	154	158	151
19	357	314	325	360	328	270	151	129	124	137	138	138	133
20	312	344	292	372	321	333	258	136	125	131	149	132	130
21	268	282	256	264	336	303	245	233	110	123	109	117	136
22	257	268	216	261	288	305	286	256	218	131	102	116	121
23	224	228	227	249	264	224	265	255	260	211	110	87	99
24	203	217	187	198	248	198	237	229	247	235	187	89	90
25	204	201	155	203	194	198	196	203	208	199	190	186	72
26	169	186	162	174	173	198	193	180	214	188	173	188	151
27	155	151	150	162	177	148	170	159	168	171	161	174	156
28	134	143	122	132	172	148	144	154	136	166	138	155	140
29	100	126	114	130	122	136	116	131	118	153	103	126	139
30	88	126	91	110	130	137	123	137	132	127	118	121	130
31 - 35	298	294	334	357	344	431	387	374	409	442	380	409	388
36 - 40	87	98	95	115	142	144	140	166	210	193	179	207	193
41 - 45	43	30	33	37	46	48	54	58	56	83	72	84	95
46 - 50	10	11	11	12	19	14	16	12	28	16	27	24	24
51 und mehr	6	2	7	5	6	3	5	7	12	12	3	13	23
Insgesamt	8 842	8 429	7 759	7 749	7 715	7 687	7 285	7 146	7 104	7 272	6 928	7 007	6 698
Durchschnittliche Ehedauer	15,0	15,3	15,6	15,5	16,0	16,3	16,1	16,0	16,0	16,2	16,0	15,4	15,5

1) berechnet als Differenz zwischen dem Jahr der Rechtskraft und dem Jahr der Eheschließung

19. Ehescheidungen 2004 bis 2016 nach Ehedauer (in Prozent)

Ehedauer von ... Jahren ¹⁾	2004	2005	2006	2007	2008	2009	2010	2011	2012	2013	2014	2015	2016
bis 1	0,2	0,3	0,2	0,2	0,2	0,2	0,3	0,5	0,4	0,6	0,4	0,3	0,4
2	1,6	1,6	1,4	1,6	1,4	1,8	2,7	2,7	3,0	3,1	3,1	3,0	3,2
3	2,7	2,8	3,2	3,3	2,9	3,5	4,6	4,3	3,9	4,3	4,4	4,8	4,2
4	3,9	3,5	3,8	3,9	4,1	4,3	3,9	3,6	3,5	3,3	3,8	4,0	3,7
5	5,4	4,8	4,8	5,1	4,7	5,3	5,2	5,0	4,6	5,1	5,0	5,6	5,0
6	4,9	5,3	5,7	4,9	4,9	4,9	5,1	5,3	5,6	5,2	5,5	4,9	6,1
7	4,8	4,7	5,1	4,5	4,7	4,8	4,5	5,0	5,3	5,1	5,2	5,1	5,5
8	4,3	4,0	4,5	4,4	4,5	4,3	4,2	4,5	4,2	4,7	5,3	5,4	5,7
9	3,9	3,8	4,1	3,8	4,2	4,0	3,8	4,2	4,4	4,4	4,8	4,7	4,5
10	3,0	3,4	3,5	3,5	3,6	3,9	3,7	3,4	3,7	3,6	4,4	4,5	4,1
11	2,6	3,2	3,1	3,1	3,0	3,3	3,7	3,8	3,3	4,0	4,4	4,1	4,1
12	2,3	2,7	3,0	2,6	2,8	3,2	2,8	3,3	3,6	3,2	3,2	3,6	4,2
13	2,9	2,3	2,5	2,9	2,8	3,1	3,2	3,0	2,8	3,1	3,1	3,0	3,1
14	4,6	2,6	2,4	2,1	2,4	2,6	2,8	2,8	2,7	3,1	2,8	3,1	3,0
15	5,3	4,6	2,6	2,1	2,7	2,3	2,4	2,7	2,6	3,0	3,4	2,5	2,8
16	5,0	4,9	4,6	2,6	2,0	2,1	2,1	2,4	2,5	2,3	2,9	3,0	2,4
17	5,3	4,9	4,9	4,6	2,3	2,1	2,0	2,4	2,6	2,1	2,3	2,4	2,7
18	4,4	5,0	4,9	4,5	3,8	2,3	2,2	1,9	2,2	2,3	2,2	2,3	2,3
19	4,0	3,7	4,2	4,6	4,3	3,5	2,1	1,8	1,7	1,9	2,0	2,0	2,0
20	3,5	4,1	3,8	4,8	4,2	4,3	3,5	1,9	1,8	1,8	2,2	1,9	1,9
21	3,0	3,3	3,3	3,4	4,4	3,9	3,4	3,3	1,5	1,7	1,6	1,7	2,0
22	2,9	3,2	2,8	3,4	3,7	4,0	3,9	3,6	3,1	1,8	1,5	1,7	1,8
23	2,5	2,7	2,9	3,2	3,4	2,9	3,6	3,6	3,7	2,9	1,6	1,2	1,5
24	2,3	2,6	2,4	2,6	3,2	2,6	3,3	3,2	3,5	3,2	2,7	1,3	1,3
25	2,3	2,4	2,0	2,6	2,5	2,6	2,7	2,8	2,9	2,7	2,7	2,7	1,1
26	1,9	2,2	2,1	2,2	2,2	2,6	2,6	2,5	3,0	2,6	2,5	2,7	2,3
27	1,8	1,8	1,9	2,1	2,3	1,9	2,3	2,2	2,4	2,4	2,3	2,5	2,3
28	1,5	1,7	1,6	1,7	2,2	1,9	2,0	2,2	1,9	2,3	2,0	2,2	2,1
29	1,1	1,5	1,5	1,7	1,6	1,8	1,6	1,8	1,7	2,1	1,5	1,8	2,1
30	1,0	1,5	1,2	1,4	1,7	1,8	1,7	1,9	1,9	1,7	1,7	1,7	1,9
31 - 35	3,4	3,5	4,3	4,6	4,5	5,6	5,3	5,2	5,8	6,1	5,5	5,8	5,8
36 - 40	1,0	1,2	1,2	1,5	1,8	1,9	1,9	2,3	3,0	2,7	2,6	3,0	2,9
41 - 45	0,5	0,4	0,4	0,5	0,6	0,6	0,7	0,8	0,8	1,1	1,0	1,2	1,4
46 - 50	0,1	0,1	0,1	0,2	0,2	0,2	0,2	0,2	0,4	0,2	0,4	0,3	0,4
51 und mehr	0,1	0,0	0,1	0,1	0,1	0,0	0,1	0,1	0,2	0,2	0,0	0,2	0,3
Insgesamt	100	100	100	100	100	100	100	100	100	100	100	100	100

1) berechnet als Differenz zwischen dem Jahr der Rechtskraft und dem Jahr der Eheschließung

20. Ehescheidungen 2004 bis 2016 nach Altersgruppen der Geschiedenen

Alter von ... bis unter ... Jahren	2004	2005	2006	2007	2008	2009	2010	2011	2012	2013	2014	2015	2016
Männer													
unter 20	-	-	-	-	-	-	-	-	-	-	-	-	-
20 - 25	58	34	52	46	39	37	40	32	32	27	22	21	18
25 - 30	414	404	356	338	304	326	271	262	218	253	231	246	225
30 - 35	1 152	989	863	725	728	675	723	681	707	664	687	683	595
35 - 40	1 822	1 566	1 463	1 382	1 287	1 127	992	959	930	952	978	1 009	1 021
40 - 45	2 176	2 095	1 867	1 802	1 701	1 611	1 440	1 437	1 340	1 323	1 205	1 157	1 032
45 - 50	1 546	1 523	1 417	1 579	1 632	1 619	1 622	1 485	1 467	1 471	1 373	1 346	1 304
50 - 55	932	1 048	959	980	1 042	1 141	1 106	1 139	1 195	1 269	1 168	1 206	1 150
55 - 60	383	407	464	533	591	691	626	635	646	698	663	709	686
60 - 65	232	234	182	202	221	241	244	317	352	383	368	358	379
65 - 70	86	90	87	110	110	154	146	121	115	125	134	142	174
70 - 75	25	24	34	33	47	47	55	63	69	69	70	85	67
75 - 80	12	7	11	15	8	14	14	8	25	32	20	34	38
80 und mehr	4	8	4	4	5	4	6	7	8	6	9	11	9
Insgesamt	8 842	8 429	7 759	7 749	7 715	7 687	7 285	7 146	7 104	7 272	6 928	7 007	6 698
Durchschnitts- alter	42,3	42,9	43,1	43,8	44,3	44,9	45,1	45,3	45,7	46,0	45,9	46,1	46,3
Frauen													
unter 20	2	4	-	-	-	1	-	1	1	-	-	-	1
20 - 25	190	164	145	155	135	131	128	108	86	84	66	73	42
25 - 30	751	677	677	604	604	558	579	571	508	534	485	487	452
30 - 35	1 328	1 193	1 042	902	923	898	880	926	924	959	952	991	944
35 - 40	2 175	1 832	1 649	1 517	1 371	1 275	1 107	1 030	1 029	1 027	1 137	1 176	1 167
40 - 45	2 111	2 107	1 883	1 960	1 808	1 653	1 508	1 452	1 383	1 319	1 208	1 073	1 010
45 - 50	1 198	1 303	1 251	1 374	1 487	1 556	1 550	1 476	1 415	1 413	1 310	1 290	1 173
50 - 55	690	719	685	736	802	917	864	881	939	1 064	964	1 006	975
55 - 60	200	256	263	308	369	444	440	425	470	516	469	522	514
60 - 65	133	99	94	110	123	152	130	174	217	226	226	236	256
65 - 70	44	52	44	52	65	69	61	62	68	74	63	91	111
70 - 75	12	18	19	21	22	24	30	28	49	37	36	41	32
75 - 80	6	4	5	8	5	6	6	9	12	19	11	17	21
80 und mehr	2	1	2	2	1	3	2	3	3	-	1	4	-
Insgesamt	8 842	8 429	7 759	7 749	7 715	7 687	7 285	7 146	7 104	7 272	6 928	7 007	6 698
Durchschnitts- alter	39,9	40,5	40,6	41,3	41,7	42,4	42,4	42,5	43,1	43,3	43,1	43,2	43,5

21. Anteile der Altersgruppen der Geschiedenen an den Ehescheidungen 2004 bis 2016 (in Prozent)

Alter von ... bis unter ... Jahren	2004	2005	2006	2007	2008	2009	2010	2011	2012	2013	2014	2015	2016
Männer													
unter 20	-	-	-	-	-	-	-	-	-	-	-	-	-
20 - 25	0,7	0,4	0,7	0,6	0,5	0,5	0,5	0,4	0,5	0,4	0,3	0,3	0,3
25 - 30	4,7	4,8	4,6	4,4	3,9	4,2	3,7	3,7	3,1	3,5	3,3	3,5	3,4
30 - 35	13,0	11,7	11,1	9,4	9,4	8,8	9,9	9,5	10,0	9,1	9,9	9,7	8,9
35 - 40	20,6	18,6	18,9	17,8	16,7	14,7	13,6	13,4	13,1	13,1	14,1	14,4	15,2
40 - 45	24,6	24,9	24,1	23,3	22,0	21,0	19,8	20,1	18,9	18,2	17,4	16,5	15,4
45 - 50	17,5	18,1	18,3	20,4	21,2	21,1	22,3	20,8	20,7	20,2	19,8	19,2	19,5
50 - 55	10,5	12,4	12,4	12,6	13,5	14,8	15,2	15,9	16,8	17,5	16,9	17,2	17,2
55 - 60	4,3	4,8	6,0	6,9	7,7	9,0	8,6	8,9	9,1	9,6	9,6	10,1	10,2
60 - 65	2,6	2,8	2,3	2,6	2,9	3,1	3,3	4,4	5,0	5,3	5,3	5,1	5,7
65 - 70	1,0	1,1	1,1	1,4	1,4	2,0	2,0	1,7	1,6	1,7	1,9	2,0	2,6
70 - 75	0,3	0,3	0,4	0,4	0,6	0,6	0,8	0,9	1,0	0,9	1,0	1,2	1,0
75 - 80	0,1	0,1	0,1	0,2	0,1	0,2	0,2	0,1	0,4	0,4	0,3	0,5	0,6
80 und mehr	0,0	0,1	0,1	0,1	0,1	0,1	0,1	0,1	0,1	0,1	0,1	0,2	0,1
Insgesamt	100	100	100	100	100	100	100	100	100	100	100	100	100
Frauen													
unter 20	0,0	0,0	-	-	-	0,0	-	0,0	0,0	-	-	-	0,0
20 - 25	2,1	1,9	1,9	2,0	1,7	1,7	1,8	1,5	1,2	1,2	1,0	1,0	0,6
25 - 30	8,5	8,0	8,7	7,8	7,8	7,3	7,9	8,0	7,2	7,3	7,0	7,0	6,7
30 - 35	15,0	14,2	13,4	11,6	12,0	11,7	12,1	13,0	13,0	13,2	13,7	14,1	14,1
35 - 40	24,6	21,7	21,3	19,6	17,8	16,6	15,2	14,4	14,5	14,1	16,4	16,8	17,4
40 - 45	23,9	25,0	24,3	25,3	23,4	21,5	20,7	20,3	19,5	18,1	17,4	15,3	15,1
45 - 50	13,5	15,5	16,1	17,7	19,3	20,2	21,3	20,7	19,9	19,4	18,9	18,4	17,5
50 - 55	7,8	8,5	8,8	9,5	10,4	11,9	11,9	12,3	13,2	14,6	13,9	14,4	14,6
55 - 60	2,3	3,0	3,4	4,0	4,8	5,8	6,0	5,9	6,6	7,1	6,8	7,4	7,7
60 - 65	1,5	1,2	1,2	1,4	1,6	2,0	1,8	2,4	3,1	3,1	3,3	3,4	3,8
65 - 70	0,5	0,6	0,6	0,7	0,8	0,9	0,8	0,9	1,0	1,0	0,9	1,3	1,7
70 - 75	0,1	0,2	0,2	0,3	0,3	0,3	0,4	0,4	0,7	0,5	0,5	0,6	0,5
75 - 80	0,1	0,0	0,1	0,1	0,1	0,1	0,1	0,1	0,2	0,3	0,2	0,2	0,3
80 und mehr	0,0	0,0	0,0	0,0	0,0	0,0	0,0	0,0	0,0	-	0,0	0,1	0,0
Insgesamt	100	100	100	100	100	100	100	100	100	100	100	100	100

22. Ehescheidungen und Abweisungen 2004 bis 2016 nach Art der Entscheidung

Jahr	Ehescheidungen					Abweisung des Scheidungs- antrages
	ins- gesamt	vor einjähriger Trennung § 1565 Abs. 1 BGB i. V. m. § 1565 Abs. 2 BGB	nach einjähriger Trennung § 1565 Abs. 1 BGB	nach dreijähriger Trennung § 1565 Abs. 1 BGB i. V. m. § 1566 Abs. 2 BGB	auf Grund anderer Vorschriften	
Anzahl						
2004	8 842	52	7 647	1 141	2	7
2005	8 429	71	6 901	1 448	9	6
2006	7 759	80	6 344	1 322	13	5
2007	7 749	84	6 172	1 491	2	1
2008	7 715	75	6 144	1 473	23	6
2009	7 687	72	6 113	1 494	8	6
2010	7 285	60	5 851	1 359	15	3
2011	7 146	106	5 828	1 206	6	4
2012	7 104	79	5 630	1 386	9	8
2013	7 272	41	5 692	1 527	12	3
2014	6 928	26	5 312	1 582	8	9
2015	7 007	21	5 364	1 615	7	4
2016	6 698	39	5 118	1 534	7	5
Prozent						
2004	100	0,6	86,5	12,9	0,0	x
2005	100	0,8	81,9	17,2	0,1	x
2006	100	1,0	81,8	17,0	0,2	x
2007	100	1,1	79,6	19,2	0,0	x
2008	100	1,0	79,6	19,1	0,3	x
2009	100	0,9	79,5	19,4	0,1	x
2010	100	0,8	80,3	18,7	0,2	x
2011	100	1,5	81,6	16,9	0,1	x
2012	100	1,1	79,3	19,5	0,1	x
2013	100	0,6	78,3	21,0	0,2	x
2014	100	0,4	76,7	22,8	0,1	x
2015	100	0,3	76,6	23,0	0,1	x
2016	100	0,6	76,4	22,9	0,1	x

23. Ehescheidungen 2004 bis 2016 nach dem Antragsteller

Jahr	Ins- gesamt	Antragsteller						beide
		Frau			Mann			
		zu- sammen	ohne Zustimmung des Mannes	mit	zu- sammen	ohne Zustimmung der Frau	mit	
Anzahl								
2004	8 842	5 231	76	5 155	2 853	32	2 821	758
2005	8 429	4 918	102	4 816	2 696	33	2 663	815
2006	7 759	4 489	128	4 361	2 508	48	2 460	762
2007	7 749	4 399	112	4 287	2 571	55	2 516	779
2008	7 715	4 220	87	4 133	2 729	50	2 679	766
2009	7 687	4 229	123	4 106	2 599	64	2 535	859
2010	7 285	3 938	146	3 792	2 644	74	2 570	703
2011	7 146	3 828	103	3 725	2 699	76	2 623	619
2012	7 104	3 804	124	3 680	2 600	98	2 502	700
2013	7 272	3 692	116	3 576	2 763	68	2 695	817
2014	6 928	3 632	107	3 525	2 520	57	2 463	776
2015	7 007	3 587	102	3 485	2 690	66	2 624	730
2016	6 698	3 450	80	3 370	2 512	56	2 456	736
Prozent								
2004	100	59,2	0,9	58,3	32,3	0,4	31,9	8,6
2005	100	58,3	1,2	57,1	32,0	0,4	31,6	9,7
2006	100	57,9	1,6	56,2	32,3	0,6	31,7	9,8
2007	100	56,8	1,4	55,3	33,2	0,7	32,5	10,1
2008	100	54,7	1,1	53,6	35,4	0,6	34,7	9,9
2009	100	55,0	1,6	53,4	33,8	0,8	33,0	11,2
2010	100	54,1	2,0	52,1	36,3	1,0	35,3	9,6
2011	100	53,6	1,4	52,1	37,8	1,1	36,7	8,7
2012	100	53,5	1,7	51,8	36,6	1,4	35,2	9,9
2013	100	50,8	1,6	49,2	38,0	0,9	37,1	11,2
2014	100	52,4	1,5	50,9	36,4	0,8	35,6	11,2
2015	100	51,2	1,5	49,7	38,4	0,9	37,4	10,4
2016	100	51,5	1,2	50,3	37,5	0,8	36,7	11,0
Prozent								
2004	x	100	1,5	98,5	100	1,1	98,9	x
2005	x	100	2,1	97,9	100	1,2	98,8	x
2006	x	100	2,9	97,1	100	1,9	98,1	x
2007	x	100	2,5	97,5	100	2,1	97,9	x
2008	x	100	2,1	97,9	100	1,8	98,2	x
2009	x	100	2,9	97,1	100	2,5	97,5	x
2010	x	100	3,7	96,3	100	2,8	97,2	x
2011	x	100	2,7	97,3	100	2,8	97,2	x
2012	x	100	3,3	96,7	100	3,8	96,2	x
2013	x	100	3,1	96,9	100	2,5	97,5	x
2014	x	100	2,9	97,1	100	2,3	97,7	x
2015	x	100	2,8	97,2	100	2,5	97,5	x
2016	x	100	2,3	97,7	100	2,2	97,8	x

Abb. 1 Ehescheidungen 2016 nach Ehedauer und Alter der Ehepartner

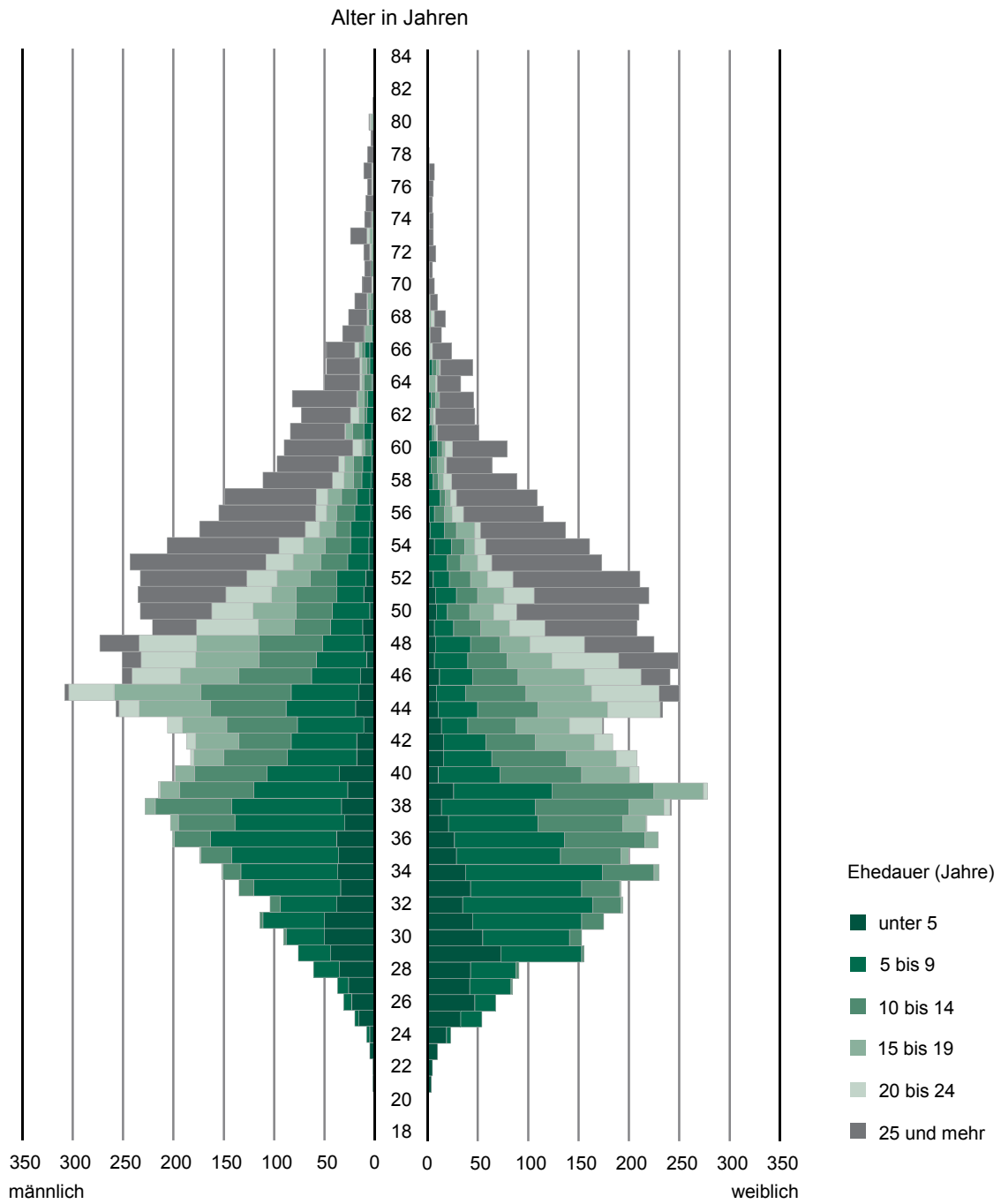


Abb. 2 Ehedauerspezifische Scheidungsziffern 1995, 2005 und 2015

Ehescheidungen je 10 000 Eheschließungen

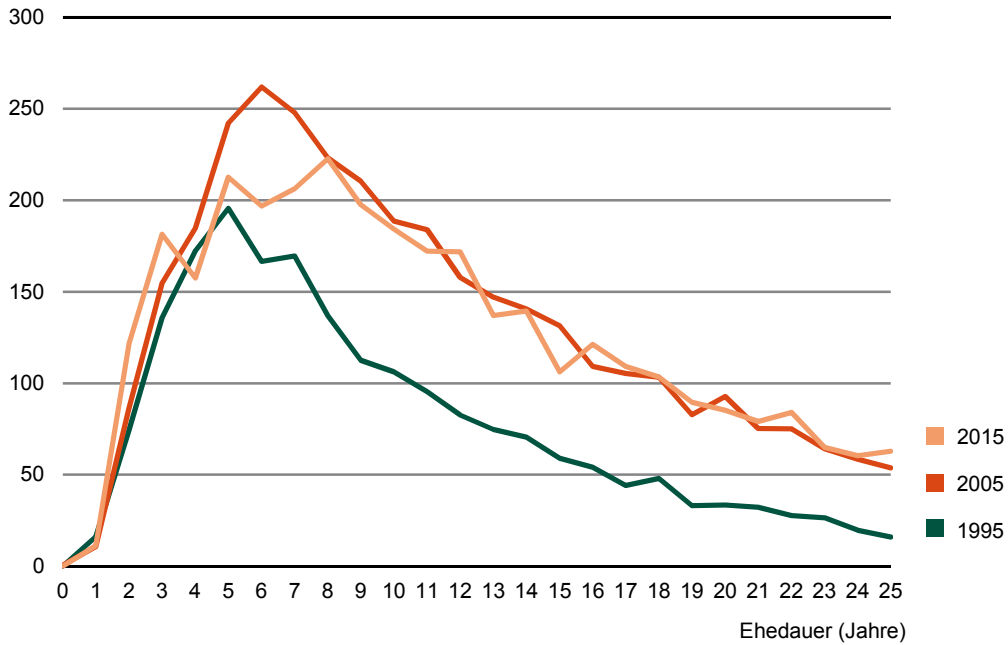
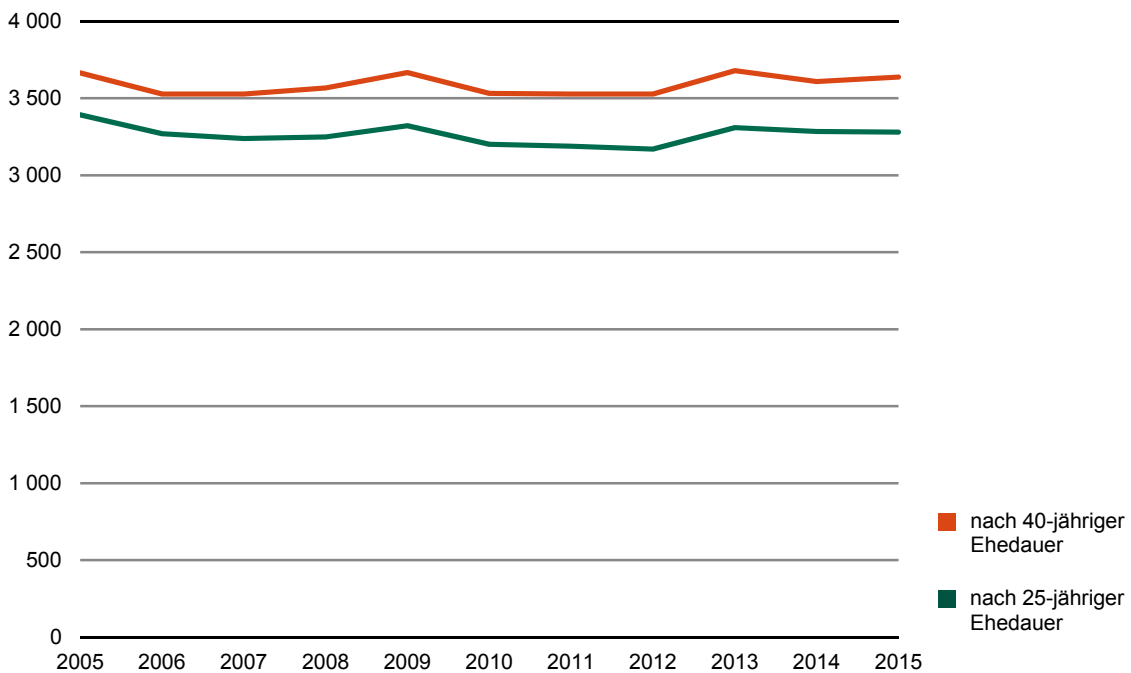


Abb. 3 Zusammengefasste Scheidungsziffern 2005 bis 2015

Ehescheidungen je 10 000 Eheschließungen



**Abb. 4 Ehescheidungen, Eheschließungen und durch Tod gelöste Ehen
2005 bis 2015**

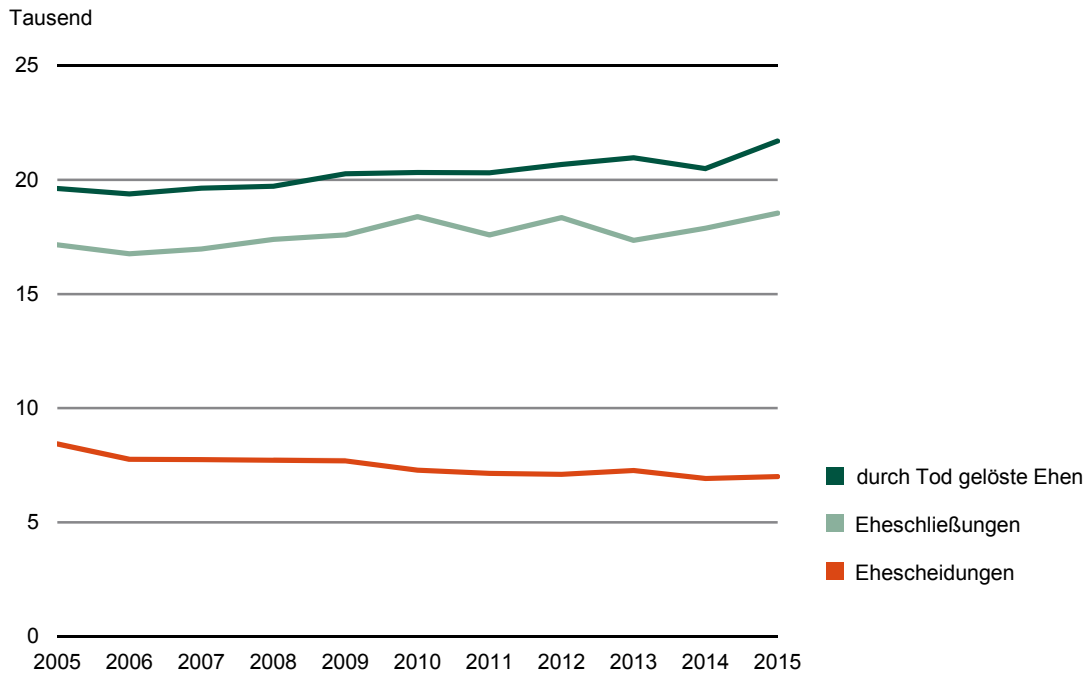
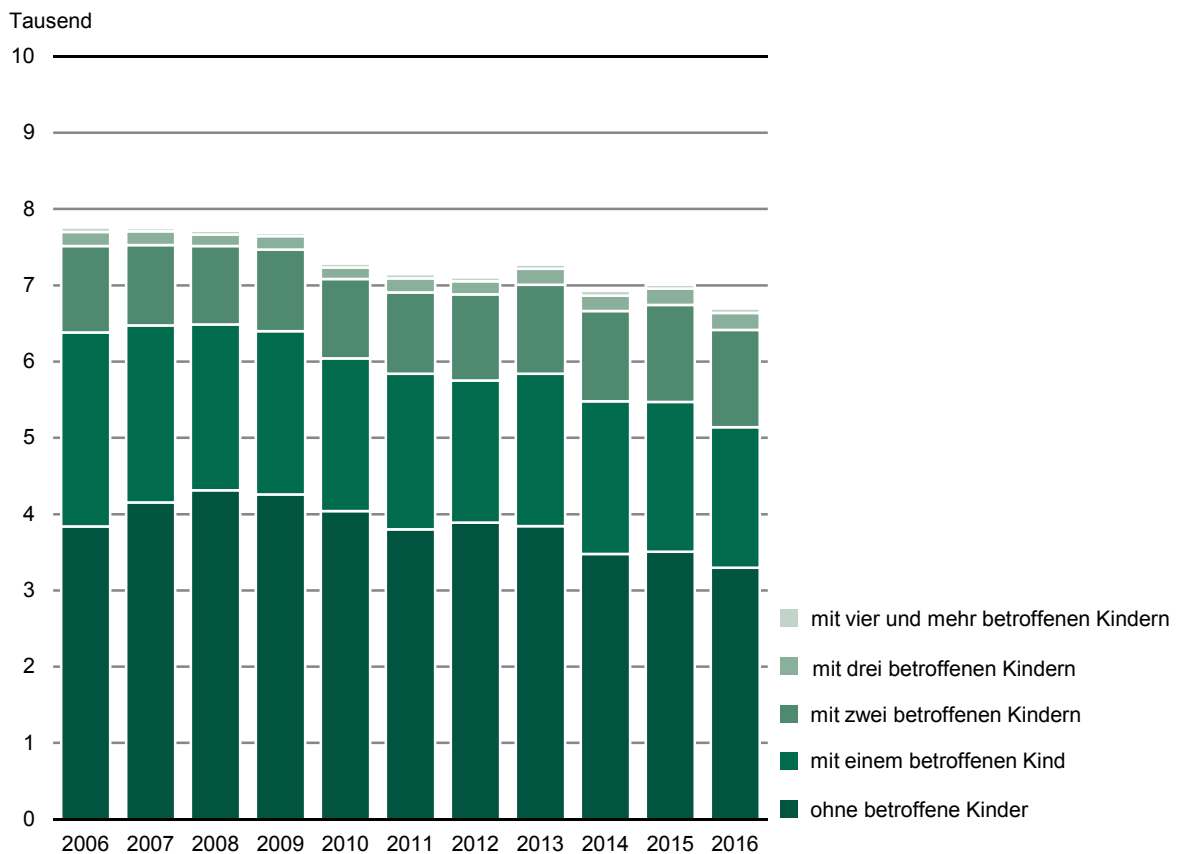


Abb. 5 Ehescheidungen 2006 bis 2016 nach Zahl der betroffenen minderjährigen Kinder



Herausgeber, Redaktion, Gestaltung, Satz
Statistisches Landesamt des Freistaates Sachsen
Macherstraße 63, 01917 Kamenz
Telefon +49 3578 33-1913
Telefax +49 3578 33-1921
E-Mail info@statistik.sachsen.de

Druck

Diese Veröffentlichung steht ausschließlich in elektronischer Form bereit.

Redaktionsschluss

April 2017

Bezug

Download im Internet kostenfrei unter
www.statistik.sachsen.de

Erscheinungsfolge

jährlich

Statistisches Landesamt des Freistaates Sachsen, Kamenz 2017
Vervielfältigung und Verbreitung, auch auszugsweise, mit Quellenangabe gestattet.

ISSN 2195-3031