



# Statistischer Bericht



## Außenhandel des Freistaates Sachsen

IV. Quartal 2016

G III 1 – vj 4/16

# Zeichenerklärung

- Nichts vorhanden (genau Null)
- 0 weniger als die Hälfte von 1 in der letzten besetzten Stelle, jedoch mehr als nichts
- ... Angabe fällt später an
- / Zahlenwert nicht sicher genug
- . Zahlenwert unbekannt oder geheim zu halten
- x Tabellenfach gesperrt, weil Aussage nicht sinnvoll
- () Aussagewert ist eingeschränkt
- p vorläufige Zahl
- r berichtigte Zahl
- s geschätzte Zahl

## Inhalt

	<b>Seite</b>
Vorbemerkungen	2
Ergebnisdarstellung	3
 <b>Tabellen</b>	
1. Ausfuhr des Freistaates Sachsen von Oktober bis Dezember 2016 nach Warengruppen und Warenuntergruppen	5
2. Ausfuhr des Freistaates Sachsen von Oktober bis Dezember 2016 nach Bestimmungsländern	10
3. Ausfuhr des Freistaates Sachsen von Januar bis Dezember 2016 nach Warengruppen, wichtigen Warenuntergruppen und ausgewählten Bestimmungsländern	14
4. Einfuhr des Freistaates Sachsen von Oktober bis Dezember 2016 nach Warengruppen und Warenuntergruppen	16
5. Einfuhr des Freistaates Sachsen von Oktober bis Dezember 2016 nach Herkunftsländern	21
6. Einfuhr des Freistaates Sachsen von Januar bis Dezember 2016 nach Warengruppen, wichtigen Warenuntergruppen und ausgewählten Herkunftsländern	26
 <b>Abbildungen</b>	
Abb. 1 Ausfuhr aus Sachsen 2014 bis 2016	4
Abb. 2 Einfuhr nach Sachsen 2014 bis 2016	4

## Vorbemerkungen

### 1. Erhebungen zur Außenhandelsstatistik

Ab Januar 1993 – mit Beginn des EU-Binnenmarktes – gliedert sich die Außenhandelsstatistik in die Intrahandelsstatistik (Handel mit EU-Ländern) und die Extrahandelsstatistik (Handel mit Drittländern).

Die Daten des *Intrahandels* werden in einer direkten Befragung der aus- bzw. einführenden Unternehmen durch das Statistische Bundesamt ermittelt. In der Intrahandelsstatistik sind grundsätzlich alle Privatpersonen von der Auskunftspflicht befreit. Die Befreiung betrifft auch Unternehmen, deren jährliche Warensendungen in EU-Mitgliedstaaten den statistischen Wert von 500 000 € und aus EU-Mitgliedsstaaten den statistischen Wert von 800 000 € im Vorjahr oder im laufenden Jahr nicht überschritten haben.

Der *Extrahandel* wird wie bisher auf Grundlage der Warenbegleitpapiere über die Zollämter vom Statistischen Bundesamt erhoben. In der Extrahandelsstatistik sind Warensendungen im Wert von weniger als 1 000 € von der Anmeldung befreit. Sendungen mit einem geringeren Wert müssen allerdings angemeldet werden, wenn das Gesamtgewicht der Sendung 1 000 kg übersteigt.

### 2. Darstellungsformen der Außenhandelsstatistik

Der grenzüberschreitende Warenverkehr wird in der Außenhandelsstatistik als Spezialhandel und Generalhandel dargestellt. Die für den Freistaat Sachsen vorliegenden v o r l ä u f i g e n Ergebnisse über die Ausfuhr sind als Spezialhandel und über die Einfuhr als Generalhandel nachgewiesen. Aus erhebungstechnischen Gründen ist eine Aufgliederung der Einfuhrergebnisse nach Bundesländern nur als Generalhandel möglich.

Die *Ausfuhr* als *Spezialhandel* erfasst die Ausfuhr von Waren aus dem freien Verkehr, nach zollamtlich bewilligter aktiver und zur passiven Veredlung (Eigen- und Lohnveredlung bzw. Ausbesserung) o h n e die Wiederausfuhr eingelagerter ausländischer Waren.

Die Ergebnisse der *Einfuhr* als *Generalhandel* beinhalten die Einfuhr von Waren in den freien Verkehr, zur zollamtlich bewilligten aktiven und nach passiver Veredlung (Eigen- und Lohnveredlung bzw. Ausbesserung) s o w i e die Einfuhr ausländischer Waren auf Lager zum Zeitpunkt ihrer Einlagerung. Wegen der unterschiedlichen Abgrenzung von Generalhandel und Spezialhandel ist eine Saldierung der Daten der Ausfuhr und Einfuhr Sachsens nicht möglich.

In der Ausfuhr wird als Bestimmungsland das Land nachgewiesen, in dem die Waren gebraucht oder verbraucht, bearbeitet oder verarbeitet werden sollen. Ist das Bestimmungsland nicht bekannt, so gilt das letzte bekannte Land, in das die Waren ausgeführt werden sollen, als Bestimmungsland. In der Einfuhr wird als Ursprungsland das Land nachgewiesen, in dem die Waren vollständig gewonnen oder hergestellt worden sind oder ihre letzte wesentliche und wirtschaftlich gerechtfertigte Be- oder Verarbeitung erfahren haben. Ist das Ursprungsland nicht bekannt, so tritt an diese Stelle das Versendungsland.

Das "Länderverzeichnis für die Außenhandelsstatistik" (Stand Januar 2013) unterscheidet 262 Länder bzw. Gebiete. In den Tabellen 2 und 5 sind diese nicht vollzählig aufgeführt.

Die Warenwerte beziehen sich grundsätzlich auf den Statistischen Wert ("Wert frei Grenze" des Erhebungsgebiets). Sie werden aus ungerundeten Einzelwerten berechnet und anschließend auf 1 000 € gerundet. Damit entstehen genauere Ergebnisse, das kann aber zu Abweichungen zwischen einer Summenposition und der Summe der gerundeten Einzelwerte führen (Bsp.: Wert für Europa im Vergleich zur Summe aller europäischen Länder).

Die Gruppierung in Warengruppen und -untergruppen und die Benennung der Waren in den dargestellten Tabellen erfolgt nach der Systematik der Ernährungswirtschaft und Gewerblichen Wirtschaft (EGW). Eine revidierte Fassung dieser Warengliederung, die sie an die wirtschaftlichen und technischen Gegebenheiten anpasst, kommt seit Januar 2002 zur Anwendung. Die Grundstruktur der EGW wurde beibehalten. Insbesondere erfolgten Streichungen von Warenuntergruppen mit geringem Handelsvolumen. Dagegen wurde eine tiefere Gliederung v. a. im Bereich Elektrotechnische Ausrüstungen, Maschinen- und Fahrzeugbau vorgenommen. Eine völlige Übereinstimmung des Wareninhalts der von uns bis zu dieser Neufassung der Warengliederung veröffentlichten Hauptpositionen der Enderzeugnisse gegenüber den danach veröffentlichten Summenpositionen (Elektrotechnische Erzeugnisse, Erzeugnisse des Maschinenbaus, Erzeugnisse des Kraftfahrzeugbaus) kann nicht gewährleistet werden.

Ab Januar 2003 sind im Außenhandelsergebnis als Zuschätzungen (Syst.-Nr. 902) die o. g. Befreiungen sowie Zuschätzungen für Antwortausfälle (Intrahandel) enthalten. Letztere werden durch echte, nachträglich eingegangene Meldungen im Rahmen der Jahreskorrektur ersetzt.

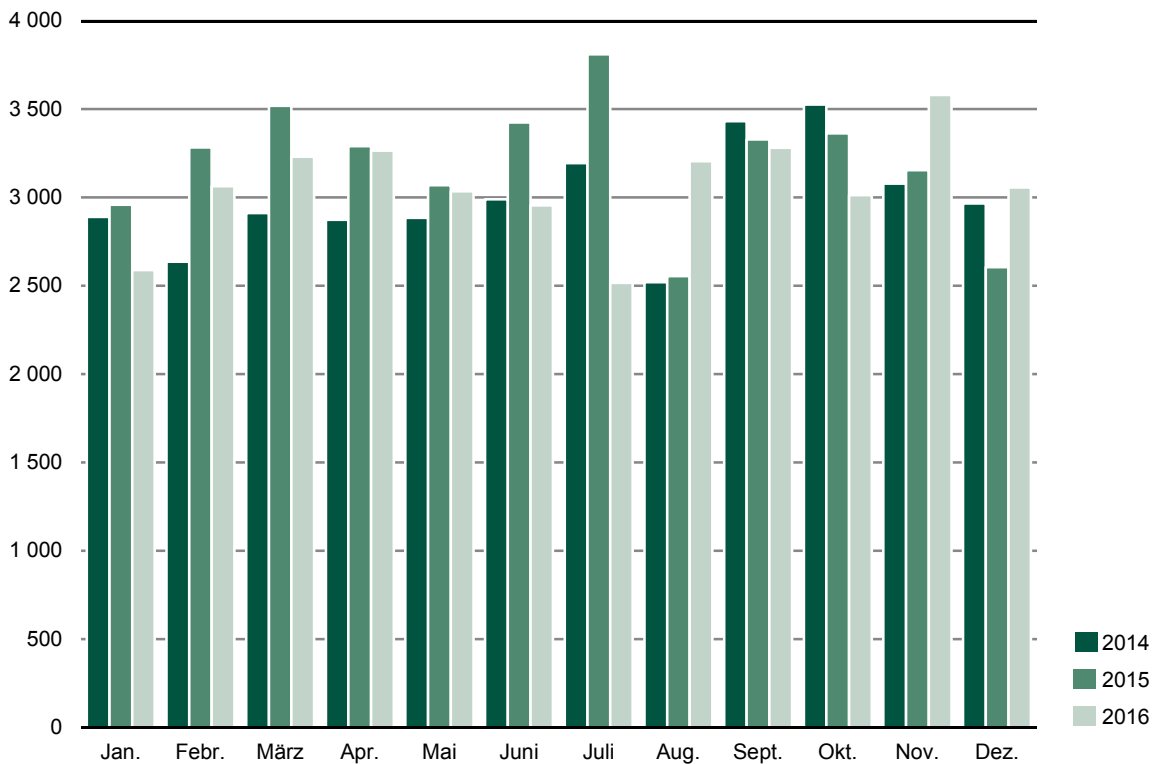
## Ergebnisdarstellung

Waren im Wert von 36,78 Milliarden € exportierte der Freistaat Sachsen im Jahr 2016. Das bedeutet einen Rückgang um vier Prozent gegenüber dem Vorjahr, aber immer noch den zweithöchsten Wert seit Beginn der Erhebung in Sachsen zu Beginn der 1990-er Jahre. Bundesweit konnte ein neuer Exportrekord mit einem Anstieg um ein Prozent erreicht werden. Dabei hatte es im letzten Quartal noch einmal eine Forcierung der sächsischen Lieferungen ins Ausland gegeben, nach dem dritten Quartal betrug der Rückgang zum Vorjahreszeitraum noch sieben Prozent. Mehr als vier Fünftel der Exportprodukte waren Fertigwaren-Enderzeugnisse mit einem Rückgang um fünf Prozent gegenüber dem Jahr 2015. Trotz einer Reduzierung der Lieferungen um elf Prozent waren Personenkraftwagen und Wohnmobile noch immer die wichtigsten Exportgüter des Freistaates. Besonders deren Lieferungen in die Vereinigten Staaten sind um ein Drittel eingebrochen. In das Vereinigte Königreich und nach Frankreich konnten die Autobauer neun bzw. acht Prozent mehr Fahrzeuge liefern. Der Export von Fahrgestellen, Karosserien, Motoren und sonstigem Zubehör für Kfz stieg um fünf Prozent. Sachsen erlangte auch durch seinen Maschinenbau weltweite Bekanntheit, doch auch bei diesen Waren wurden die Exportumsätze des Vorjahres um sieben Prozent verfehlt. Besonders einflussreich war der Rückgang der Lieferungen nach Belgien um 42 Prozent, die Russische Föderation nahm dagegen 22 Prozent mehr ab. Bedeutende positive Entwicklungen des Exportumsatzes gab es über die bereits genannten hinaus u.a. bei Waren aus Kunststoffen (acht Prozent), pharmazeutischen Erzeugnissen sowie mess-, steuerungs- und regelungstechnischen Erzeugnissen (jeweils sechs Prozent). Sachsen exportierte einen Warenwert von 21 Milliarden € in die anderen Länder des europäischen Kontinentes. Das war ein Anteil von 57 Prozent, der höchste Wert der letzten fünf Jahre. Wichtigster europäischer Handelspartner war das Vereinigte Königreich (zwei Prozent), die größten Zuwächse gab es bei unseren direkten Nachbarn Polen und der Tschechischen Republik (vier bzw. fünf Prozent). Die Exporte in die Russische Föderation gingen im Jahr 2016 besonders deutlich um 29 Prozent zurück. Ausschlaggebend dafür war die Verringerung der Lieferungen von Personenkraftwagen und Wohnmobilen um mehr als die Hälfte. Nachdem die Exporte in die Vereinigten Staaten seit der Weltwirtschaftskrise stetig gestiegen waren, gingen sie im Jahr 2016 massiv um 23 Prozent zurück, was ebenfalls durch die verringerten Lieferungen von Personenkraftwagen und Wohnmobilen bedingt war. Dadurch verzeichneten die Exporte auf den amerikanischen Kontinent insgesamt ein Minus von 22 Prozent. Aber auch bei den anderen wichtigen Exportpartnern Amerikas, wie Kanada (-19 Prozent), Mexiko (-zehn Prozent) und Brasilien (-36 Prozent) verlor der Freistaat wesentlich am Markt. Bei den Exporten nach Asien musste ein Rückgang von fünf Prozent registriert werden. Dabei

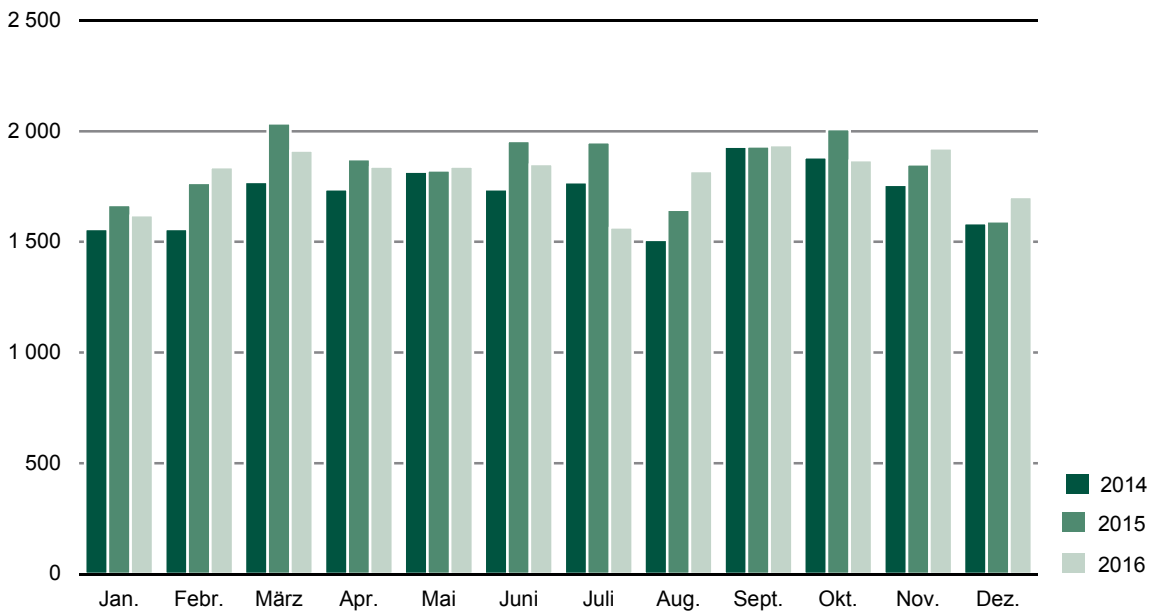
blieb China mit einem Volumen von 5,5 Milliarden € (-zwei Prozent) mit Abstand Sachsens wichtigster Exportpartner. 58 Prozent betrafen Personenkraftwagen und Wohnmobile (Anstieg um zwei Prozent), wichtig waren auch noch elektrotechnische Erzeugnisse sowie Fahrgestelle, Karosserien, Motoren und sonstiges Zubehör für Kfz. Einen starken Anstieg um 34 Prozent auf 1,3 Milliarden € verzeichneten die Exporte nach Taiwan. Seit dem Jahr 2010 hat sich dieser Wert nahezu vervierfacht. Nach Taiwan lieferte Sachsen vor allem elektronische Bauelemente. Der Import des Freistaates Sachsen blieb mit 21,84 Milliarden € nur leicht unter dem Vorjahreswert (um ein Prozent). Bundesweit stiegen die Importwarenwerte um knapp ein Prozent. Der Wert der nach Sachsen eingeführten Fertigwaren-Enderzeugnisse erhöhte sich sogar um fünf Prozent. Auch hier spielten Erzeugnisse des Kraftfahrzeugbaus (Anstieg um sechs Prozent) die entscheidende Rolle. Es wurden jedoch mehr Fahrgestelle, Karosserien, Motoren und sonstiges Zubehör für Kfz (Zuwachs um fünf Prozent) eingeführt als Personenkraftwagen und Wohnmobile (acht Prozent mehr). Bei der Einfuhr elektrotechnischer Erzeugnisse dominierten elektronische Bauelemente und Geräte zur Elektrizitätserzeugung und -verteilung, deren Einfuhr um fünf bzw. 15 Prozent zunahm. Auch der Wert der Importe von medizinischen Geräten und orthopädischen Vorrichtungen wuchs in den letzten Jahren stetig und liegt jetzt bei 900 Millionen € (Anstieg um vier Prozent). Der Import von Rohstoffen nach Sachsen verzeichnete im Jahr 2016 einen Rückgang um 81 Prozent auf 263 Millionen €. Grund dafür war der Einbruch bei Erdöl und Erdgas (-95 Prozent). Der Freistaat importiert nahezu kein Erdöl und Erdgas mehr aus der Russischen Föderation, dem früheren Hauptlieferanten für diese Rohstoffe. Die Tschechische Republik war mit 4,36 Milliarden € und einem Anstieg um acht Prozent auch im Jahr 2016 der wichtigste Lieferant Sachsens vor Polen (-ein Prozent) und China (acht Prozent). Die Tschechische Republik lieferte vor allem Erzeugnisse des Kraftfahrzeugbaus, aber u.a. auch Geräte zur Elektrizitätserzeugung und -verteilung sowie Möbel. Aus Polen kamen neben Fahrgestellen, Karosserien, Motoren und sonstigem Zubehör für Kfz auch unspezifische Eisen-, Blech- und Metallwaren sowie Waren aus Kunststoffen. Bei den Lieferungen aus China handelte es sich zu großen Teilen um elektrotechnische Erzeugnisse, aber auch um mess-, steuerungs- und regelungstechnische Erzeugnisse sowie Erzeugnisse des Maschinenbaus. Insgesamt gingen die Importe aus dem europäischen Raum um drei Prozent gegenüber dem Jahr 2015 zurück, vom amerikanischen und asiatischen Kontinent stieg der Warenwert der Lieferungen um fünf bzw. vier Prozent. Während fast drei Viertel der Importe aus Amerika aus den Vereinigten Staaten kamen (Anstieg um neun Prozent), waren Japan (13 Prozent Anstieg) und Taiwan (14 Prozent) wichtige asiatische Lieferanten für den Freistaat Sachsen.

**Abb. 1 Ausfuhr aus Sachsen 2014 bis 2016**

Millionen €

**Abb. 2 Einfuhr nach Sachsen 2014 bis 2016**

Millionen €



**1. Ausfuhr des Freistaates Sachsen von Oktober bis Dezember 2016 nach Warengruppen und Warenuntergruppen (in 1 000 €)**

Nr. der Systematik	Warengruppe Warenuntergruppe	Oktober	November	Dezember	Januar bis Dezember	Veränderung zum Vorjahreszeitraum 2015 in %
<b>1 - 4</b>	<b>Ernährungswirtschaft</b>	<b>117 436</b>	<b>115 614</b>	<b>109 212</b>	<b>1 330 856</b>	<b>0</b>
<b>1</b>	<b>Lebende Tiere</b>	<b>6 022</b>	<b>4 767</b>	<b>6 568</b>	<b>82 433</b>	<b>-2</b>
	davon					
101	Pferde	2	14	-	237	-53
102	Rinder	531	501	547	11 948	10
103	Schweine	-	-	-	76	-91
105	Schafe	-	-	-	4	x
107	Hausgeflügel	5 043	4 249	6 009	69 667	-3
109	Lebende Tiere, a. n. g.	446	3	12	502	434
<b>2</b>	<b>Nahrungsmittel tierischen Ursprungs</b>	<b>48 351</b>	<b>53 068</b>	<b>47 477</b>	<b>544 113</b>	<b>-9</b>
	davon					
201	Milch und Milchzeugnisse, ausgen. Butter u. Käse	25 580	26 008	23 732	263 145	-4
202	Butter u. a. Fettstoffe aus der Milch, Milchstreichfette	1 889	2 528	2 891	27 234	-38
203	Käse	18 088	20 473	16 803	201 165	-10
204	Fleisch und Fleischwaren	1 570	2 723	2 398	36 587	-10
206	Fische und Krebstiere, Weichtiere u. a. wirbellose Wassertiere, einschl. Zubereitungen daraus	26	64	89	1 377	20
208	Tierische Öle und Fette	0	0	0	12	-82
209	Eier, Eiweiß und Eigelb	1 165	1 228	1 546	14 125	10
211	Fischmehl, Fleischmehl und ähnliche Erzeugnisse	12	17	13	169	x
219	Nahrungsmittel tierischen Ursprungs, a. n. g.	20	28	6	304	-48
<b>3</b>	<b>Nahrungsmittel pflanzlichen Ursprungs</b>	<b>45 353</b>	<b>34 940</b>	<b>36 558</b>	<b>457 383</b>	<b>5</b>
	davon					
301	Weizen	450	948	570	8 286	157
302	Roggen	83	34	71	971	30
303	Gerste	-	171	407	2 826	25
304	Hafer	-	-	-	16	100
305	Mais	3	-	201	3 599	55
308	Sorghum, Hirse u. sonstiges Getreide, ausgen. Reis	-	8	21	122	-68
309	Reis und Reiserzeugnisse	-	-	2	7	x
310	Getreideerzeugnisse, ausgen. Reiserzeugnisse	510	535	345	6 183	207
315	Backwaren und andere Zubereitungen aus Getreide	8 250	9 433	8 486	102 385	1
316	Malz	-	-	-	-	-
320	Saat- u. Pflanzgut, ausgen. Ölsaaten	160	349	397	5 553	-16
325	Hülsenfrüchte	-	3	0	230	-14
335	Grün- und Rauhfutter	31	0	15	84	-45
340	Kartoffeln und Kartoffelerzeugnisse	375	144	420	7 450	-9
345	Gemüse und sonstige Küchengewächse, frisch	128	152	342	2 655	-23
350	Frischobst, ausgen. Südfrüchte	174	40	119	4 749	-39
355	Südfrüchte	-	-	-	-	-
360	Schalen- und Trockenfrüchte	1 446	1 810	1 191	16 596	1
370	Gemüsezubereitungen und Gemüsekonserven	1 469	1 595	1 467	18 696	11
372	Obstzubereitungen und Obstkonserven	146	345	294	3 475	-16
375	Obst- und Gemüsesäfte	13	77	5	541	-40
377	Kakao und Kakaoerzeugnisse	7 322	5 724	4 909	51 814	4
379	Gewürze	13	3	6	227	-72
381	Zuckerrüben, Zucker und Zuckererzeugnisse	4 304	4 154	3 961	37 200	24
383	Ölfrüchte	648	135	86	6 369	-32
385	Pflanzliche Öle und Fette	2 807	2 372	3 441	48 786	-10
389	Ölkuchen	390	105	243	3 332	107
393	Kleie, Abfallerzeugnisse zur Viehfütterung und sonstige Futtermittel	1 213	838	1 959	17 444	13
395	Nahrungsmittel pflanzlichen Ursprungs, a. n. g.	15 182	5 731	7 319	102 667	10
396	Lebende Pflanzen und Erzeugnisse der Ziergärtnerei	237	234	281	5 116	20

Noch: 1. Ausfuhr des Freistaates Sachsen von Oktober bis Dezember 2016 nach Warengruppen und Warenuntergruppen (in 1 000 €)

Nr. der Systematik	Warengruppe Warenuntergruppe	Oktober	November	Dezember	Januar bis Dezember	Veränderung zum Vorjahreszeitraum 2015 in %
<b>4</b>	<b>Genussmittel</b>	<b>17 710</b>	<b>22 839</b>	<b>18 609</b>	<b>246 927</b>	<b>16</b>
	davon					
401	Hopfen	3	2	6	75	-3
402	Kaffee	19	10	1	190	-74
403	Tee und Mate	7	3	6	35	-8
411	Rohtabak und Tabakerzeugnisse	5 508	8 675	9 075	98 511	15
421	Bier	3 215	2 535	2 396	56 654	34
423	Branntwein	8 617	11 281	6 637	87 397	11
425	Wein	342	332	487	4 064	-21
<b>5 - 8</b>	<b>Gewerbliche Wirtschaft</b>	<b>2 809 610</b>	<b>3 356 183</b>	<b>2 855 293</b>	<b>34 643 056</b>	<b>-5</b>
<b>5</b>	<b>Rohstoffe</b>	<b>11 432</b>	<b>12 036</b>	<b>10 067</b>	<b>123 284</b>	<b>-7</b>
	davon					
502	Chemiefasern, einschließlich Abfälle, Seidenraupenkokons und Abfallseide	35	2	-	473	-52
503	Wolle und andere Tierhaare, roh oder bearbeitet, Reißwolle	943	-	0	4 579	-25
504	Baumwolle, roh oder bearbeitet, Reißbaumwolle, Abfälle	14	9	6	93	2
505	Flachs, Hanf, Jute, Hartfasern und sonstige pflanzliche Spinnstoffe	-	-	-	-	x
506	Abfälle von Gespinnstwaren, Lumpen und dgl.	581	386	412	6 071	-15
507	Felle zu Pelzwerk, roh	-	-	-	-	-
508	Felle und Häute, roh, a. n. g.	-	-	-	2	-96
511	Rundholz	435	435	201	6 206	-20
513	Rohkautschuk	23	132	22	542	-1
516	Steinkohle und Steinkohlenbriketts	25	16	15	191	3
517	Braunkohle und Braunkohlenbriketts	-	-	-	-	x
518	Erdöl und Erdgas	-	-	-	-	-
519	Eisenerze	-	-	-	-	-
520	Eisen-, manganhaltige Abbrände und Schlacken	-	-	-	-	x
522	Kupfererze	-	0	-	241	10
523	Bleierze	-	-	-	-	-
524	Zinkerze	-	-	-	-	-
526	Nickelerze	805	703	12	6 574	40
528	Erze und Metallaschen, a. n. g.	4 688	5 839	5 866	50 255	-8
529	Bauxit, Kryolith	-	-	-	-	-
530	Speisesalz und Industriesalz	37	48	42	468	88
532	Steine und Erden, a. n. g.	3 009	3 565	2 321	37 898	-4
534	Rohstoffe für chemische Erzeugnisse, a. n. g.	5	17	29	83	-1
537	Edelsteine, Schmucksteine und Perlen, roh	4	-	-	4	300
590	Rohstoffe, auch Abfälle, a. n. g.	829	884	1 141	9 604	-9
<b>6</b>	<b>Halbwaren</b>	<b>106 429</b>	<b>96 691</b>	<b>111 874</b>	<b>1 239 773</b>	<b>-9</b>
	davon					
602	Rohseide und Seidengarne, künstliche und synthetische Fäden, auch gezwirnt Garne aus	1 674	1 466	1 032	17 628	6
603	Chemiefasern	896	747	592	11 947	-20
604	Wolle oder anderen Tierhaaren	1 070	302	148	13 189	-7
605	Baumwolle	251	391	216	3 816	-1
606	Flachs, Hanf, Jute, Hartfasern und dgl.	42	-	-	201	-51
607	Schnittholz	9 174	10 087	8 943	110 429	44
608	Halbstoffe aus zellulosehaltigen Faserstoffen	94	190	209	2 259	-21
609	Kautschuk, bearbeitet	282	128	220	2 600	39
611	Zement	2 289	6	2	5 172	x
612	Mineralische Baustoffe, a. n. g.	8 354	9 015	6 802	119 357	-1
641	Roheisen	26	55	-	121	x
642	Abfälle und Schrott aus Eisen oder Stahl	2 303	6 269	4 154	60 521	-17



Noch: 1. Ausfuhr des Freistaates Sachsen von Oktober bis Dezember 2016 nach Warengruppen und Warenuntergruppen (in 1 000 €)

Nr. der Systematik	Warengruppe Warenuntergruppe	Oktober	November	Dezember	Januar bis Dezember	Veränderung zum Vorjahreszeitraum 2015 in %
	noch: Halbwaren					
643	Ferrolegerungen	-	-	-	-	x
644	Eisen oder Stahl in Rohformen als Halbzeug NE-Metalle roh, Legierungen, Abfälle u. Schrott aus	1 333	2 905	3 388	19 122	-14
645	Aluminium	5 480	5 160	4 596	63 945	-18
646	Kupfer	3 340	3 761	5 118	45 893	-13
647	Nickel	2 626	2 232	1 654	22 614	-28
648	Blei	1 764	2 100	2 114	20 160	-5
649	Zinn	148	412	150	3 547	-16
650	Zink	745	40	34	2 550	2
656	Radioaktive Elemente und radioaktive Isotope	13	54	-	1 343	289
659	Unedle Metalle, a. n. g.	136	182	280	2 368	78
661	Fettsäuren, Paraffin, Vaseline und Wachse	330	207	352	3 686	-4
665	Koks u. Schmelzkoks, aus Steinkohle od. Braunkohle	-	-	-	5	-96
667	Rückstände der Erdöl- u. Steinkohlenteerdestillation	450	477	101	6 557	-11
669	Mineralölzeugnisse	10 943	6 608	10 722	109 706	-30
671	Teer und Teerdestillationserzeugnisse	1 059	1 588	572	9 627	6
673	Düngemittel	29	26	23	1 171	-34
679	Chemische Halbwaren, a. n. g.	757	942	1 627	16 812	49
683	Gold für gewerbliche Zwecke	780	379	155	6 673	-3
690	Halbwaren, a. n. g.	50 038	40 963	58 670	556 756	-12
<b>7</b>	<b>Fertigwaren-Vorerzeugnisse</b>	<b>207 314</b>	<b>222 403</b>	<b>204 986</b>	<b>2 682 239</b>	<b>1</b>
	davon					
	Gewebe, Gewirke und Gestricke aus					
701	Seide, künstlichen oder synthetischen Fäden	1 071	1 091	971	13 150	-3
702	Chemiefasern	9 560	8 420	6 124	91 801	5
703	Wolle oder anderen Tierhaaren	37	50	8	693	-28
704	Baumwolle	6 223	5 201	6 231	74 207	-13
705	Flachs, Hanf, Jute, Hartfasern und dgl.	282	103	228	3 098	70
706	Leder	1 717	2 052	983	21 025	-25
707	Pelzfelle, gegerbt oder zugerichtet	70	3	-	224	126
708	Papier und Pappe	28 867	32 564	26 895	413 641	8
709	Sperrholz, Span- u. Faserplatten, Furnierblätter u. dgl.	16 692	18 315	17 410	225 874	12
711	Glas	5 954	5 804	3 849	72 584	2
732	Kunststoffe	28 561	37 500	32 080	418 333	4
734	Farben, Lacke und Kitten	15 522	16 047	12 473	198 290	1
736	Dextrine, Gelatine, Leime	1 844	1 937	1 740	22 284	-4
738	Sprengstoffe, Schießbedarf und Zündwaren	285	572	479	4 676	66
740	Pharmazeutische Grundstoffe	2 217	671	21 357	95 270	55
749	Chemische Vorerzeugnisse, a. n. g.	43 639	45 918	40 679	497 288	-6
751	Rohre aus Eisen oder Stahl	9 487	8 970	5 814	104 682	-1
753	Stäbe und Profile aus Eisen oder Stahl	16 043	16 561	14 397	193 238	-8
755	Blech aus Eisen oder Stahl	6 445	7 278	4 944	80 157	-10
757	Draht aus Eisen oder Stahl	3 253	3 103	1 868	38 362	-1
759	Eisenbahnoberbaumaterial Halbzeuge aus	1 330	1 064	348	18 530	27
771	Kupfer und Kupferlegierungen	890	1 294	1 182	14 075	8
772	Aluminium	2 749	2 385	1 581	25 769	-39
779	unedlen Metallen, a. n. g.	1 824	2 385	1 062	22 350	-24
781	Edelmetallen	2 627	2 975	2 145	30 842	-6
790	Vorerzeugnisse, a. n. g.	128	140	137	1 795	-20

Noch: 1. Ausfuhr des Freistaates Sachsen von Oktober bis Dezember 2016 nach Warengruppen und Warenuntergruppen (in 1 000 €)

Nr. der Systematik	Warengruppe Warenuntergruppe	Oktober	November	Dezember	Januar bis Dezember	Veränderung zum Vorjahreszeitraum 2015 in %
<b>8</b>	<b>Fertigwaren-Enderzeugnisse</b>	<b>2 484 435</b>	<b>3 025 053</b>	<b>2 528 366</b>	<b>30 597 757</b>	<b>-5</b>
	davon					
	Bekleidung aus Gewirken oder Gestrickten aus					
801	Seide oder Chemiefasern	1 922	1 733	1 331	21 560	17
802	Wolle oder anderen Tierhaaren	412	489	393	4 891	16
803	Baumwolle	910	1 735	1 235	15 891	11
	Bekleidung, ausgen. Gewirke oder Gestricke, aus					
804	Seide oder Chemiefasern	112	787	47	4 138	-46
805	Wolle und anderen Tierhaaren	34	76	37	621	1
806	Baumwolle	97	461	511	2 616	-61
807	Bekleidung aus Flachs, Hanf und dgl.	11	18	22	428	113
808	Kopfbedeckungen	158	407	337	2 424	6
809	Textilerzeugnisse, a. n. g.	15 370	14 038	12 896	169 516	7
810	Pelzwaren	4	5	3	102	-11
811	Schuhe	340	391	573	3 298	-5
812	Lederwaren und -bekleidung (ausgen. Schuhe)	354	771	325	6 514	-13
813	Papierwaren	30 827	32 225	28 383	340 332	-7
814	Druckerzeugnisse	13 779	12 122	12 594	170 539	-22
815	Holzwaren (ohne Möbel)	2 637	2 539	2 691	29 215	-3
816	Kautschukwaren	8 847	4 291	3 337	63 892	-37
817	Waren aus Stein	1 390	1 384	1 193	18 641	4
818	Keramische Erzeugnisse, ohne Baukeramik	6 993	5 422	7 136	71 572	31
819	Glaswaren	7 311	8 489	6 591	99 217	0
820	Werkzeuge, Schneidwaren und Essbestecke aus unedlen Metallen	8 252	15 976	12 135	124 397	18
823	Waren aus Kupfer und Kupferlegierungen	3 095	2 083	2 094	33 273	-10
829	Eisen-, Blech- und Metallwaren, a. n. g.	70 986	80 407	62 254	954 931	3
831	Waren aus Wachs oder Fetten	1 272	263	723	16 003	39
832	Waren aus Kunststoffen	46 592	50 801	40 001	614 869	8
833	Fotochemische Erzeugnisse	28	22	12	410	-52
834	Pharmazeutische Erzeugnisse	38 134	45 554	29 379	656 360	6
835	Duftstoffe und Körperpflegemittel	8 139	7 492	7 051	101 307	7
839	Chemische Enderzeugnisse, a. n. g.	16 435	18 173	14 874	195 288	4
841 - 859	Erzeugnisse des Maschinenbaus	343 046	325 360	316 678	3 880 123	-7
841	Kraftmaschinen (ohne Motoren für Ackerschlepper, Luft- und Straßenfahrzeuge)	16 018	11 253	14 213	101 867	-27
842	Pumpen und Kompressoren	63 586	39 377	41 143	592 720	-2
843	Armaturen	4 492	5 562	3 697	62 317	-5
844	Lager, Getriebe, Zahnräder und Antriebselemente	33 636	31 954	29 794	413 035	-4
845	Hebezeuge und Fördermittel	12 944	16 674	13 007	209 954	-13
846	Landwirtschaftliche Maschinen (einschließlich Ackerschlepper)	3 532	4 844	3 314	76 766	-6
847	Maschinen für das Textil-, Bekleidungs- und Ledergewerbe	11 388	9 285	11 145	109 682	-3
848	Maschinen für das Ernährungsgewerbe und die Tabakverarbeitung	3 851	3 168	2 876	41 513	-13
849	Bergwerks-, Bau- und Baustoffmaschinen	7 508	9 000	9 368	110 886	15
850	Guss- und Walzwerkstechnik	1 441	1 429	1 115	17 301	5
851	Maschinen für die Be- und Verarbeitung von Kautschuk oder Kunststoffen	2 021	706	1 982	14 461	45
852	Werkzeugmaschinen	32 086	34 460	37 847	422 613	2
853	Büromaschinen und automatische DV-Maschinen	3 692	3 686	2 826	52 045	-26
854	Maschinen für das Papier- und Druckgewerbe	48 842	35 343	37 744	387 696	12
859	Maschinen, a. n. g.	98 009	118 619	106 607	1 267 267	-14
860	Sportgeräte	645	780	1 394	12 208	11

Noch: 1. Ausfuhr des Freistaates Sachsen von Oktober bis Dezember 2016 nach Warengruppen und Warenuntergruppen (in 1 000 €)

Nr. der Systematik	Warengruppe Warenuntergruppe	Oktober	November	Dezember	Januar bis Dezember	Veränderung zum Vorjahreszeitraum 2015 in %
	noch: Fertigwaren-Enderzeugnisse					
861 - 869	Elektrotechnische Erzeugnisse	292 020	392 667	397 628	3 952 684	-2
861	Geräte zur Elektrizitätserzeugung und -verteilung	89 208	103 298	105 136	1 192 363	-4
862	Elektrische Lampen und Leuchten	7 276	4 935	6 571	78 616	-19
863	Nachrichtentechnische Geräte und Einrichtungen	6 971	6 771	8 753	97 761	2
864	Rundfunk- und Fernsehgeräte, phono- und videotechnische Geräte	1 730	1 579	1 236	17 249	11
865	Elektronische Bauelemente	175 641	262 590	262 737	2 400 212	-3
869	Elektrotechnische Erzeugnisse, a. n. g.	11 194	13 494	13 195	166 483	31
871	Medizinische Geräte u. orthopädische Vorrichtungen	6 314	6 201	6 917	81 634	-2
872	Mess-, steuerungs- und regelungstechnische Erzeugnisse	55 678	54 246	57 304	653 632	6
873	Optische und fotografische Geräte	1 155	787	1 344	15 962	-6
874	Uhren	16 232	19 677	13 510	201 273	0
875	Möbel	21 731	22 349	18 268	220 963	11
876	Musikinstrumente	2 373	4 163	3 111	46 492	-12
877	Spielwaren	520	588	520	5 832	-42
878	Schmuckwaren, Gold- und Silberschmiedewaren	63	163	177	2 398	-17
881	Schienenfahrzeuge	8 477	19 116	15 855	285 748	-18
882	Wasserfahrzeuge	-	1	9	374	171
883	Luftfahrzeuge	7 361	7 580	8 533	102 721	-52
884 - 887	Erzeugnisse des Kraftfahrzeugbaus	1 388 261	1 822 033	1 398 917	16 910 986	-8
884	Fahrgestelle, Karosserien, Motoren, Teile und Zubehör für Kraftfahrzeuge u. dgl.	311 816	349 363	298 122	3 745 827	5
885	Personenkraftwagen und Wohnmobile	1 073 154	1 468 386	1 094 134	13 101 702	-11
886	Busse	203	-	-	3 033	-79
887	Lastkraftwagen und Spezialfahrzeuge	3 088	4 284	6 661	60 424	-18
888	Fahrräder	14 643	7 736	6 019	77 590	-24
889	Fahrzeuge, a. n. g.	11 290	7 081	7 506	93 459	66
891	Vollständige Fabrikationsanlagen	10 700	8 812	7 012	103 878	143
896	Enderzeugnisse, a. n. g.	19 486	17 564	19 506	227 577	16
<b>9</b>	<b>Rückwaren, Ersatzlieferungen, Zuschätzungen, nicht aufgliederb. Intrahdl.-Ergebnisse</b>	<b>86 412</b>	<b>108 286</b>	<b>92 739</b>	<b>804 869</b>	<b>63</b>
<b>1 - 9</b>	<b>Ausfuhr insgesamt</b>	<b>3 013 458</b>	<b>3 580 083</b>	<b>3 057 244</b>	<b>36 778 780</b>	<b>-4</b>

**2. Ausfuhr des Freistaates Sachsen von Oktober bis Dezember 2016 nach Bestimmungsländern (in 1 000 €)**

Länder- code	Erdteil Bestimmungsland Ländergruppe	Oktober	November	Dezember	Januar bis Dezember	Veränderung zum Vorjahreszeitraum 2015 in %
	<b>Europa</b>	<b>1 784 313</b>	<b>2 076 804</b>	<b>1 723 460</b>	<b>21 006 711</b>	<b>2</b>
	davon					
BE	Belgien	90 300	121 827	101 452	1 291 600	5
BG	Bulgarien	6 848	6 507	7 101	85 704	-14
DK	Dänemark	21 261	22 714	18 262	237 925	1
EE	Estland	2 530	3 287	2 675	33 840	17
FI	Finnland	18 874	20 026	19 315	231 219	7
FR	Frankreich	171 313	217 055	174 595	2 075 561	0
GR	Griechenland	7 655	8 640	7 325	72 444	37
IE	Irland	5 877	10 160	10 132	99 349	-6
IT	Italien	137 599	171 706	147 603	1 575 929	0
HR	Kroatien	5 338	6 312	5 122	64 614	43
LV	Lettland	3 877	5 632	6 472	55 506	2
LT	Litauen	5 842	5 581	4 947	57 250	0
LU	Luxemburg	8 323	8 775	11 419	94 676	14
MT	Malta	754	666	695	7 240	2
NL	Niederlande	109 447	115 734	115 290	1 239 295	1
AT	Österreich	89 926	113 861	88 930	1 204 085	5
PL	Polen	172 056	155 787	136 287	1 863 127	4
PT	Portugal	19 276	21 259	25 011	231 546	19
RO	Rumänien	24 727	29 079	21 407	308 198	14
SE	Schweden	61 125	69 798	62 622	638 694	5
SK	Slowakei	48 110	52 949	40 227	555 227	9
SI	Slowenien	10 040	10 494	9 236	112 585	3
ES	Spanien	103 794	136 983	90 750	1 223 483	7
CZ	Tschechische Republik	165 530	168 375	149 985	1 741 979	5
HU	Ungarn	58 013	60 883	47 198	642 418	2
GB	Vereinigtes Königreich	176 172	245 466	202 567	2 219 325	2
CY	Zypern	2 641	2 650	2 043	20 853	9
AL	Albanien	356	364	348	3 167	52
AD	Andorra	61	29	80	587	-39
BY	Belarus	3 090	2 898	2 091	32 221	-33
BA	Bosnien und Herzegowina	1 232	1 479	1 085	19 074	-24
FO	Färöer	4	9	7	250	14
GI	Gibraltar	24	1	1	33	-63
VA	Heiliger Stuhl	-	-	-	7	x
IS	Island	936	2 093	1 074	20 340	49
XK	Kosovo	1 275	347	76	7 463	2
LI	Liechtenstein	536	572	962	6 376	9
MK	Ehem. jugosl. Republik Mazedonien	673	1 499	800	10 887	29
MD	Republik Moldau	1 120	903	506	8 118	-13
ME	Montenegro	113	19	10	436	-62
NO	Norwegen	41 548	40 877	33 145	308 437	16
RU	Russische Föderation	50 264	55 180	43 301	664 177	-29
SM	San Marino	51	66	14	899	8
CH	Schweiz	105 277	123 186	97 603	1 328 434	-5
XS	Serbien	4 119	5 720	3 270	50 445	14
TR	Türkei	36 243	40 014	22 078	449 944	3
UA	Ukraine	10 143	9 342	8 341	111 744	5
	<b>EU-Länder</b>	<b>1 527 248</b>	<b>1 792 206</b>	<b>1 508 668</b>	<b>17 983 672</b>	<b>4</b>
	Eurozone (EWU)	836 178	1 027 285	858 117	10 181 688	4
	Nicht Eurozone	691 070	764 921	650 551	7 801 984	4
	<b>Europa ohne EU-Länder</b>	<b>257 065</b>	<b>284 598</b>	<b>214 792</b>	<b>3 023 039</b>	<b>-9</b>

## Noch: 2. Ausfuhr des Freistaates Sachsen von Oktober bis Dezember 2016 nach Bestimmungsländern (in 1 000 €)

Länder- code	Erdteil Bestimmungsland Ländergruppe	Oktober	November	Dezember	Januar bis Dezember	Veränderung zum Vorjahreszeitraum 2015 in %
	<b>Afrika</b>	<b>41 519</b>	<b>49 993</b>	<b>60 249</b>	<b>710 178</b>	<b>-3</b>
	davon					
EG	Ägypten	3 633	5 427	8 834	91 800	62
GQ	Äquatorialguinea	1	1	-	13	-89
ET	Äthiopien	68	110	37	1 614	-32
DZ	Algerien	1 163	1 148	5 578	27 627	23
AO	Angola	166	364	13	1 302	-24
BJ	Benin	28	3	0	375	-4
BW	Botsuana	15	22	12	195	-8
BF	Burkina Faso	11	5	0	395	63
BI	Burundi	0	27	11	220	279
XC	Ceuta	-	-	-	30	-12
CI	Cote d'Ivoire	1 413	106	999	5 301	56
DJ	Dschibuti	-	-	-	1 136	x
ER	Eritrea	-	-	-	48	-98
GA	Gabun	48	6	43	499	121
GM	Gambia	1	-	44	165	-45
GH	Ghana	145	65	230	10 496	276
GN	Guinea	1	-	3	5 574	x
GW	Guinea-Bissau	-	59	-	66	-20
CM	Kamerun	72	17	51	1 539	32
CV	Kap Verde	-	3	75	115	x
KE	Kenia	324	187	416	5 095	-24
CD	Demokratische Republik Kongo	18	63	7	314	-31
CG	Republik Kongo	72	1	-	145	-84
LS	Lesotho	-	-	-	15	x
LR	Liberia	12	25	27	445	-87
LY	Libyen	31	318	1 396	4 172	9
MG	Madagaskar	10	61	9	444	-90
MW	Malawi	-	-	-	285	235
ML	Mali	516	29	1 796	8 970	32
MA	Marokko	2 268	12 595	10 791	48 277	62
MR	Mauretanien	77	56	638	3 357	-53
MU	Mauritius	432	561	32	3 966	36
XL	Melilla	-	27	32	191	-25
MZ	Mosambik	4 000	1	86	4 122	-16
NA	Namibia	54	160	146	1 245	-6
NE	Niger	-	-	391	1 849	-3
NG	Nigeria	1 831	570	754	10 815	-52
RW	Ruanda	-	0	-	154	-25
ZM	Sambia	72	11	32	3 791	-45
ST	Sao Tome und Principe	6	-	-	6	-78
SN	Senegal	193	7 932	39	9 928	458
SC	Seychellen	46	22	67	464	0
SL	Sierra Leone	27	32	-	291	-28
ZW	Simbabwe	18	6	1	85	-70
SO	Somalia	-	-	-	78	x
SD	Sudan	239	341	998	6 426	-44
ZA	Südafrika	21 319	14 438	24 232	400 561	-15
SZ	Swasiland	-	-	-	20	-99
TZ	Vereinigte Republik Tansania	116	17	35	2 202	134
TG	Togo	147	105	169	1 928	-22
TD	Tschad	-	31	0	266	6
TN	Tunesien	2 734	5 018	2 184	41 273	-1
UG	Uganda	51	21	41	345	-81
CF	Zentralafrikanische Republik	141	2	-	143	x
	<b>Amerika</b>	<b>386 095</b>	<b>406 907</b>	<b>353 748</b>	<b>4 562 366</b>	<b>-22</b>
	davon					
VI	Amerikanische Jungferninseln	-	69	70	139	70
AG	Antigua und Barbuda	68	-	-	84	x

## Noch: 2. Ausfuhr des Freistaates Sachsen von Oktober bis Dezember 2016 nach Bestimmungsländern (in 1 000 €)

Länder- code	Erdteil Bestimmungsland Ländergruppe	Oktober	November	Dezember	Januar bis Dezember	Veränderung zum Vorjahreszeitraum 2015 in %
noch: Amerika						
AR	Argentinien	5 487	2 572	2 462	57 592	-14
AW	Aruba	52	55	20	205	-10
BS	Bahamas	-	0	1	130	-1
BB	Barbados	-	42	2	74	236
BZ	Belize	6	-	-	22	-84
BM	Bermuda	249	245	127	1 367	166
BO	Plurinationaler Staat Bolivien	179	240	59	3 000	30
BQ	Bonaire, Sint Eustatius und Saba	-	-	-	0	x
BR	Brasilien	13 418	12 428	10 543	125 130	-36
VG	Britische Jungferninseln	-	-	-	11	57
CL	Chile	3 215	1 990	3 996	34 228	-24
CR	Costa Rica	454	89	120	5 306	35
CW	Curacao	5	24	-	74	-85
DM	Dominica	1	-	-	3	-85
DO	Dominikanische Republik	973	943	323	5 548	-45
EC	Ecuador	193	157	572	5 680	1
SV	El Salvador	90	157	1 050	4 780	45
GD	Grenada	-	0	-	11	-88
GL	Grönland	22	29	-	138	37
GT	Guatemala	627	432	1 688	8 145	0
GY	Guyana	0	34	9	129	x
HT	Haiti	187	24	1	580	-69
HN	Honduras	5	23	87	2 217	447
JM	Jamaika	174	1 454	63	2 566	36
KY	Kaimaninseln	-	0	-	75	-45
CA	Kanada	29 783	33 051	32 142	384 160	-19
CO	Kolumbien	2 638	3 162	1 665	27 350	-39
CU	Kuba	119	261	457	2 429	-21
MX	Mexiko	22 829	26 449	20 089	260 365	-10
NI	Nicaragua	94	26	0	445	40
PA	Panama	1 443	618	422	9 707	-27
PY	Paraguay	469	326	521	5 126	7
PE	Peru	1 309	1 129	1 010	16 902	-25
BL	St. Barthelemy	3	-	-	3	x
KN	St. Kitts und Nevis	-	-	-	1	x
LC	St. Lucia	3	-	-	18	-74
SX	St. Martin (niederländischer Teil)	-	118	26	245	38
VC	St. Vincent und die Grenadinen	-	-	-	2	0
SR	Suriname	17	35	3	209	-88
TT	Trinidad und Tobago	144	108	34	2 813	-47
UY	Uruguay	301	183	203	1 920	-40
VE	Bolivarische Republik Venezuela	39	115	85	20 418	0
US	Vereinigte Staaten	301 499	320 319	275 898	3 573 019	-23
	<b>Asien</b>	<b>762 432</b>	<b>996 270</b>	<b>881 875</b>	<b>10 065 497</b>	<b>-5</b>
	davon					
AF	Afghanistan	16	7	18	205	18
AM	Armenien	282	656	158	4 023	-60
AZ	Aserbaidshjan	1 051	3 871	643	9 859	-46
BH	Bahrain	762	719	1 207	10 085	-47
BD	Bangladesch	514	745	4 450	34 343	27
PS	Besetzte palästinensische Gebiete	83	102	7	1 577	87
BT	Bhutan	6	-	-	9	800
BN	Brunei Darussalam	0	109	1 141	2 500	-38
CN	China	401 562	598 965	436 776	5 502 052	-2
GE	Georgien	421	1 093	628	6 174	-18
HK	Hongkong	14 184	10 092	9 799	151 691	-14
IN	Indien	13 050	11 354	10 889	146 125	-19
ID	Indonesien	4 940	5 804	6 815	42 267	-32
IQ	Irak	1 082	2 735	10 299	33 639	-43
IR	Islamische Republik Iran	14 920	2 482	4 245	53 988	9
IL	Israel	7 571	9 968	9 312	103 898	44
JP	Japan	64 564	70 839	61 899	809 939	5
YE	Jemen	41	324	126	1 875	61

## Noch: 2. Ausfuhr des Freistaates Sachsen von Oktober bis Dezember 2016 nach Bestimmungsländern (in 1 000 €)

Länder- code	Erdteil Bestimmungsland Ländergruppe	Oktober	November	Dezember	Januar bis Dezember	Veränderung zum Vorjahreszeitraum 2015 in %
	noch: Asien					
JO	Jordanien	809	820	1 361	10 262	-37
KH	Kambodscha	33	111	13	2 392	10
KZ	Kasachstan	3 969	4 469	1 059	30 078	19
QA	Katar	1 156	2 061	2 353	26 142	-36
KG	Kirgisische Republik	116	117	58	1 160	-8
KP	Demokratische Volksrepublik Korea	26	0	21	47	-66
KR	Republik Korea	44 737	39 131	61 663	577 851	8
KW	Kuwait	1 930	2 833	1 413	36 024	-37
LA	Demokratische Volksrepublik Laos	25	-	-	623	x
LB	Libanon	1 253	1 814	1 642	17 743	-29
MO	Macau	9	72	27	657	-62
MY	Malaysia	14 022	37 695	49 272	351 432	-56
MV	Malediven	54	54	57	523	35
MN	Mongolei	137	208	119	3 761	17
MM	Myanmar	61	131	72	523	-44
NP	Nepal	2	34	2	214	49
OM	Oman	1 449	892	1 781	20 923	-48
PK	Pakistan	1 175	5 350	4 639	30 557	-21
PH	Philippinen	6 728	6 741	8 074	73 643	0
SA	Saudi-Arabien	12 178	8 894	15 627	179 419	-36
SG	Singapur	13 204	7 763	10 680	138 007	12
LK	Sri Lanka	336	427	442	6 737	46
SY	Arabische Republik Syrien	468	58	100	893	0
TJ	Tadschikistan	-	-	42	90	-98
TW	Taiwan	109 404	130 279	135 520	1 301 434	34
TH	Thailand	10 573	11 396	8 184	118 193	-9
TM	Turkmenistan	938	725	340	5 742	-1
UZ	Usbekistan	1 019	503	489	8 820	1
AE	Vereinigte Arabische Emirate	8 730	10 479	15 149	154 537	-41
VN	Vietnam	2 842	3 348	3 264	52 821	50
	<b>Australien-Ozeanien</b>	<b>38 916</b>	<b>49 984</b>	<b>37 875</b>	<b>432 827</b>	<b>-18</b>
	davon					
AS	Amerikanisch-Samoa	-	-	-	1	x
AQ	Antarktis	-	0	-	32	220
AU	Australien	34 334	43 641	33 053	379 954	-19
FJ	Fidschi	-	-	7	114	178
PF	Französisch-Polynesien	1	146	126	1 414	-15
TF	Französische Süd- und Antarktisgeb.	-	4	3	7	250
GU	Guam	-	2	40	95	-51
MH	Marshallinseln	-	17	-	17	x
NC	Neukaledonien	41	92	0	1 554	-48
NZ	Neuseeland	4 540	6 082	4 646	49 380	-12
PG	Papua-Neuguinea	-	-	-	46	-63
SB	Salomonen	-	-	-	1	-96
WS	Samoa	-	-	-	4	x
TK	Tokelau	-	-	-	1	x
TO	Tonga	-	-	-	3	-40
VU	Vanuatu	-	-	-	204	x
	<b>Verschiedene</b>	<b>183</b>	<b>122</b>	<b>37</b>	<b>1 198</b>	<b>29</b>
	davon					
QP	Hohe See	-	-	-	-	-
QQ	Schiffs- und Luftfahrzeugbedarf (Ausfuhr bzw. Durchfuhr auf fremde Seeschiffe und Luftfahrzeuge)	183	122	37	1 198	33
QU	Nicht ermittelte Länder und Gebiete	-	-	-	-	x
	<b>Ausfuhr insgesamt</b>	<b>3 013 458</b>	<b>3 580 083</b>	<b>3 057 244</b>	<b>36 778 780</b>	<b>-4</b>

**3. Ausfuhr des Freistaates Sachsen Januar bis Dezember 2016 nach Warengruppen, wichtigen Warenuntergruppen und ausgewählten Bestimmungsländern (in 1 000 €)**

Nr. der Systematik	Warengruppe Warenuntergruppe	EU-Länder					
		insgesamt	darunter				
			Belgien	Frankreich	Italien	Niederlande	Österreich
<b>1 - 4</b>	<b>Ernährungswirtschaft</b>	<b>1 053 497</b>	<b>51 707</b>	<b>64 128</b>	<b>195 193</b>	<b>110 767</b>	<b>61 448</b>
1	Lebende Tiere	57 151	1 308	-	9 624	10 655	854
2	Nahrungsmittel tierischen Ursprungs	432 903	9 959	27 604	116 802	35 172	19 397
3	Nahrungsmittel pflanzlichen Ursprungs	367 179	18 730	32 366	24 653	40 966	39 941
4	Genussmittel	196 264	21 711	4 157	44 113	23 974	1 257
<b>5 - 8</b>	<b>Gewerbliche Wirtschaft</b>	<b>16 127 652</b>	<b>1 197 537</b>	<b>1 946 660</b>	<b>1 295 944</b>	<b>1 042 957</b>	<b>1 068 972</b>
5	Rohstoffe	98 627	5 103	19 987	5 118	19 753	5 978
	darunter						
503	Wolle und andere Tierhaare	4 577	0	-	665	-	-
526	Nickelerze	6 538	-	-	-	535	-
6	Halbwaren	1 034 448	23 980	24 576	30 879	20 861	43 415
	darunter						
602	Rohseide, Seidengarne, künstl. und synth. Fäden	14 459	72	275	412	68	572
608	Halbstoffe aus zellulosehaltigen Faserstoffen	191	-	-	7	-	-
612	Mineralische Baustoffe, a. n. g.	83 553	2 618	5 485	2 880	6 777	16 254
645	Aluminium und -legierungen, Abfälle und Schrott	45 923	5	901	4 970	132	6 556
669	Mineralölerzeugnisse	105 373	195	249	412	101	1 562
7	Fertigwaren-Vorerzeugnisse	1 531 883	140 523	178 827	125 880	131 851	113 142
	darunter						
	Gewebe, Gewirke u. Gestricke aus						
702	Chemiefasern	63 669	3 791	4 647	2 674	4 620	2 625
704	Baumwolle	50 246	322	786	1 121	834	12 189
708	Papier und Pappe	281 425	18 778	24 560	16 254	36 529	28 084
709	Sperrholz, Span- und Faserplatten, Furnierblätter	136 668	6 448	10 709	4 971	8 720	7 180
732	Kunststoffe	265 756	62 033	25 073	24 505	21 893	18 294
734	Farben, Lacke, Kitte	103 348	4 412	14 734	17 018	5 485	7 046
749	Chemische Vorerzeugnisse, a. n. g.	174 229	20 081	23 746	25 578	17 300	7 132
751	Rohre aus Eisen oder Stahl	94 078	602	50 984	1 671	10 969	12 385
753	Stäbe und Profile aus Eisen oder Stahl	86 880	299	8 490	19 588	6 772	4 000
8	Fertigwaren-Enderzeugnisse	13 462 682	1 027 929	1 723 269	1 134 065	870 490	906 439
	darunter						
813	Papierwaren	176 882	15 234	19 495	5 163	11 508	16 331
829	Eisen-, Blech- und Metallwaren, a. n. g.	667 815	20 175	42 967	40 348	40 134	65 845
832	Waren aus Kunststoffen	412 056	28 704	35 138	26 855	32 438	32 781
835	Duftstoffe und Körperpflegemittel	52 854	1 301	6 566	4 611	4 554	1 550
841 - 859	Erzeugnisse des Maschinenbaus	1 764 784	89 965	234 454	133 305	152 839	144 952
	darunter						
842	Pumpen und Kompressoren	350 098	5 314	51 287	44 812	60 682	6 935
844	Lager, Getriebe, Zahnräder und Antriebselemente	273 622	7 894	12 655	13 291	6 038	24 877
852	Werkzeugmaschinen	160 700	3 585	42 029	9 839	7 409	24 986
854	Maschinen für das Papier- und Druckgewerbe	164 742	7 724	32 096	19 144	6 378	8 204
861 - 869	Elektrotechnische Erzeugnisse	1 225 488	38 203	199 024	70 656	115 829	105 160
	darunter						
861	Geräte zur Elektrizitätserzeugung und -verteilung	579 516	16 843	43 955	33 517	42 147	60 392
865	Elektronische Bauelemente	506 134	12 760	140 661	29 287	65 419	31 857
881	Schienenfahrzeuge	125 771	30 507	11 024	7 073	34 365	32 397
883	Luftfahrzeuge	80 575	89	77 430	78	4	322
884 - 887	Erzeugnisse des Kraftfahrzeugbaus	7 188 332	608 696	879 612	752 545	221 073	322 547
	darunter						
884	Fahrgestelle, Karosserien, Motoren, Teile, Zubeh.	2 609 154	282 176	187 311	104 953	17 535	96 587
885	Personenkraftwagen, Wohnmobile	4 535 762	323 909	688 206	645 426	194 612	220 583
9	Außerdem (v. a. nicht aufgliederb. Intrahdl.-Ergebn.)	802 528	42 357	64 775	84 793	85 573	73 663
<b>1 - 9</b>	<b>Ausfuhr insgesamt</b>	<b>17 983 672</b>	<b>1 291 600</b>	<b>2 075 561</b>	<b>1 575 929</b>	<b>1 239 295</b>	<b>1 204 085</b>



					Andere europ. Länder darunter		Vereinigte Staaten	Volksrep. China	Japan	Taiwan	Nr. der Systematik
Polen	Spanien	Tschech. Rep.	Ungarn	V. Königr.	Russ. Föd.	Schweiz					
<b>128 464</b>	<b>68 959</b>	<b>99 732</b>	<b>27 947</b>	<b>85 710</b>	<b>6 425</b>	<b>19 772</b>	<b>20 339</b>	<b>66 653</b>	<b>11 282</b>	<b>464</b>	<b>1 - 4</b>
16 000	787	5 919	1 858	1 972	160	222	83	-	-	-	1
23 055	39 344	33 880	8 834	57 617	3 064	3 335	12 414	34 828	8 914	182	2
80 004	6 347	41 755	4 338	22 918	2 949	13 571	4 864	1 612	2 087	236	3
9 403	22 480	18 182	12 919	3 205	252	2 642	2 979	30 215	279	47	4
<b>1 614 143</b>	<b>1 126 527</b>	<b>1 553 548</b>	<b>579 672</b>	<b>2 077 376</b>	<b>657 752</b>	<b>1 307 986</b>	<b>3 552 091</b>	<b>5 435 259</b>	<b>798 605</b>	<b>1 300 969</b>	<b>5 - 8</b>
16 744	1 877	10 524	435	232	2 410	2 152	147	954	87	34	5
90	-	3 810	-	-	-	1	-	-	-	-	503
-	-	-	-	-	-	-	-	-	-	-	526
454 999	1 751	299 760	12 182	8 471	3 741	27 956	25 090	21 023	28 743	5 906	6
485	12	1 917	352	564	45	1 908	11	87	-	91	602
1	-	-	182	-	1 021	60	15	57	151	-	608
17 493	274	12 156	1 423	2 606	1 597	11 211	992	2 898	294	4 478	612
24 736	29	5 724	-	-	-	2 529	-	5 715	-	497	645
29 507	206	44 439	97	135	460	1 489	25	726	4	2	669
231 441	56 926	117 948	37 231	135 720	61 749	75 090	224 975	152 523	27 202	107 441	7
6 774	2 764	5 465	1 076	1 965	3 556	3 234	2 300	3 791	109	69	702
10 370	555	14 235	403	2 543	107	3 486	174	70	35	5	704
78 998	7 340	19 918	7 799	26 857	25 789	5 467	14 744	5 642	261	2 083	708
4 203	7 446	3 316	4 531	27 097	601	2 263	6 253	5 656	25	981	709
32 766	12 028	13 506	2 681	21 585	8 400	3 276	32 745	18 127	1 084	320	732
9 944	8 347	4 871	2 327	12 173	6 574	2 891	3 348	17 364	120	176	734
13 351	6 410	4 720	1 271	7 889	11 238	16 596	58 866	31 872	20 107	99 938	749
1 436	2 187	2 182	88	830	1 082	3 876	598	254	13	305	751
11 509	1 964	15 945	1 369	5 929	1 101	7 055	12 186	52 497	644	2 530	753
910 961	1 065 975	1 125 314	529 824	1 932 953	589 853	1 202 789	3 301 877	5 260 762	742 577	1 187 590	8
17 651	14 214	35 141	2 433	10 430	8 379	12 246	28 230	35 257	6 857	314	813
83 076	29 368	110 594	27 172	93 126	11 044	58 485	31 557	96 815	1 529	786	829
70 360	16 206	50 904	12 418	33 621	6 471	29 908	31 536	39 451	2 146	456	832
11 459	3 487	5 539	5 245	1 711	3 485	14 438	3 501	1 311	7 678	1 889	835
134 141	150 057	191 085	101 565	154 384	214 300	137 049	298 788	428 025	33 607	92 752	841 - 859
12 729	50 393	32 963	7 332	38 550	17 117	9 910	17 213	39 926	5 916	3 347	842
14 725	11 463	58 452	46 709	42 339	21 507	6 303	24 020	24 750	2 013	1 876	844
13 791	4 425	10 257	6 504	12 911	36 403	24 865	48 385	70 069	2 896	3 737	852
18 089	28 179	4 005	3 949	18 608	17 442	6 242	33 155	52 557	10 468	4 128	854
102 996	63 847	118 454	102 367	67 763	23 315	70 181	137 211	720 260	29 402	893 037	861 - 869
59 045	44 327	76 251	39 165	37 742	16 967	36 605	61 534	154 742	9 120	4 695	861
28 507	12 601	29 684	44 847	21 960	1 317	13 363	26 956	498 663	14 985	884 748	865
1 083	461	289	476	5 808	76	146 904	42	694	7 342	1 157	881
38	73	29	13	1 179	10	1 195	4 710	3 020	32	-	883
340 065	705 351	457 096	205 730	1 445 794	245 661	416 482	2 384 207	3 672 807	597 649	169 569	884 - 887
251 065	380 252	322 838	145 670	385 789	38 963	26 978	198 834	497 094	10 862	1 601	884
77 419	324 692	132 689	59 151	1 059 735	206 694	382 526	2 185 373	3 175 587	586 787	166 488	885
120 517	27 996	88 699	34 800	56 240	2	677	588	136	53	1	9
<b>1 863 127</b>	<b>1 223 483</b>	<b>1 741 979</b>	<b>642 418</b>	<b>2 219 325</b>	<b>664 177</b>	<b>1 328 434</b>	<b>3 573 019</b>	<b>5 502 052</b>	<b>809 939</b>	<b>1 301 434</b>	<b>1 - 9</b>

#### 4. Einfuhr des Freistaates Sachsen von Oktober bis Dezember 2016 nach Warengruppen und Warenuntergruppen (in 1 000 €)

Nr. der Systematik	Warengruppe Warenuntergruppe	Oktober	November	Dezember	Januar bis Dezember	Veränderung zum Vorjahreszeitraum 2015 in %
<b>1 - 4</b>	<b>Ernährungswirtschaft</b>	<b>93 353</b>	<b>100 309</b>	<b>107 141</b>	<b>1 126 742</b>	<b>-2</b>
<b>1</b>	<b>Lebende Tiere</b>	<b>471</b>	<b>712</b>	<b>1 176</b>	<b>20 617</b>	<b>-12</b>
	davon					
101	Pferde	1	39	4	49	123
102	Rinder	21	-	-	89	-50
103	Schweine	72	75	81	1 048	36
105	Schafe	-	-	-	-	-
107	Hausgeflügel	351	576	1 081	19 101	-14
109	Lebende Tiere, a. n. g.	26	22	10	332	-9
<b>2</b>	<b>Nahrungsmittel tierischen Ursprungs</b>	<b>34 617</b>	<b>40 620</b>	<b>46 541</b>	<b>388 277</b>	<b>12</b>
	davon					
201	Milch und Milcherzeugnisse, ausgen. Butter u. Käse	13 422	12 735	14 902	168 096	6
202	Butter u. a. Fettstoffe aus der Milch, Milchstreichfette	1 099	594	2 035	5 969	200
203	Käse	10 313	16 161	18 101	84 969	59
204	Fleisch und Fleischwaren	4 785	5 661	6 430	62 817	3
206	Fische und Krebstiere, Weichtiere u. a. wirbellose Wassertiere, einschl. Zubereitungen daraus	1 702	2 027	2 016	23 517	22
208	Tierische Öle und Fette	9	14	15	134	17
209	Eier, Eiweiß und Eigelb	1 580	2 540	2 386	31 008	0
211	Fischmehl, Fleischmehl und ähnliche Erzeugnisse	0	5	2	59	5
219	Nahrungsmittel tierischen Ursprungs, a. n. g.	1 707	882	654	11 710	-42
<b>3</b>	<b>Nahrungsmittel pflanzlichen Ursprungs</b>	<b>53 696</b>	<b>53 881</b>	<b>54 165</b>	<b>655 577</b>	<b>-7</b>
	davon					
301	Weizen	4 305	5 150	3 076	37 811	11
302	Roggen	693	24	30	1 090	-52
303	Gerste	778	1 086	1 016	13 823	-7
304	Hafer	98	93	51	1 892	147
305	Mais	892	940	1 431	8 626	-36
308	Sorghum, Hirse u. sonstiges Getreide, ausgen. Reis	15	9	0	314	-45
309	Reis und Reiserzeugnisse	223	473	329	3 652	-33
310	Getreideerzeugnisse, ausgen. Reiserzeugnisse	209	215	148	3 190	-6
315	Backwaren und andere Zubereitungen aus Getreide	2 081	1 868	2 475	30 467	-14
316	Malz	883	891	834	11 102	-2
320	Saat- u. Pflanzgut, ausgen. Ölsaaten	62	0	277	1 994	-10
325	Hülsenfrüchte	99	233	196	3 927	17
335	Grün- und Rohfutter	82	85	104	1 023	10
340	Kartoffeln und Kartoffelerzeugnisse	300	351	348	6 940	29
345	Gemüse und sonstige Küchengewächse, frisch	3 804	4 684	6 680	68 907	-6
350	Frischobst, ausgen. Südfrüchte	6 481	2 635	2 169	60 166	-2
355	Südfrüchte	1 805	1 921	4 048	30 633	-19
360	Schalen- und Trockenfrüchte	3 283	3 435	2 263	26 236	-17
370	Gemüsezubereitungen und Gemüsekonserven	3 185	2 930	3 308	35 664	16
372	Obstzubereitungen und Obstkonserven	2 624	2 062	1 943	34 265	-13
375	Obst- und Gemüsesäfte	3 133	3 055	4 339	39 716	20
377	Kakao und Kakaoerzeugnisse	4 186	4 152	3 648	40 954	-6
379	Gewürze	243	282	185	3 225	38
381	Zuckerrüben, Zucker und Zuckererzeugnisse	1 442	2 020	1 696	18 634	-14
383	Ölfrüchte	4 610	5 443	5 624	54 426	-23
385	Pflanzliche Öle und Fette	1 891	1 898	553	26 831	167
389	Ölkuchen	101	130	143	1 778	-12
393	Kleie, Abfallerzeugnisse zur Viehfütterung und sonstige Futtermittel	1 738	1 856	1 665	22 083	-42
395	Nahrungsmittel pflanzlichen Ursprungs, a. n. g.	3 203	3 296	3 889	38 321	1
396	Lebende Pflanzen und Erzeugnisse der Ziergärtnerei	1 248	2 664	1 697	27 890	-21

Noch: 4. Einfuhr des Freistaates Sachsen von Oktober bis Dezember 2016 nach Warengruppen und Warenuntergruppen (in 1 000 €)

Nr. der Systematik	Warengruppe Warenuntergruppe	Oktober	November	Dezember	Januar bis Dezember	Veränderung zum Vorjahreszeitraum 2015 in %
<b>4</b>	<b>Genussmittel</b>	<b>4 568</b>	<b>5 097</b>	<b>5 259</b>	<b>62 267</b>	<b>-24</b>
	davon					
401	Hopfen	-	-	-	-	x
402	Kaffee	243	164	140	2 229	-15
403	Tee und Mate	22	6	8	280	9
411	Rohtabak und Tabakerzeugnisse	878	1 327	1 171	11 192	-11
421	Bier	511	600	635	6 621	-11
423	Branntwein	316	186	485	5 985	-55
425	Wein	2 598	2 814	2 818	35 955	-22
<b>5 - 8</b>	<b>Gewerbliche Wirtschaft</b>	<b>1 619 885</b>	<b>1 626 130</b>	<b>1 419 763</b>	<b>19 071 575</b>	<b>-4</b>
<b>5</b>	<b>Rohstoffe</b>	<b>25 357</b>	<b>25 673</b>	<b>25 071</b>	<b>262 665</b>	<b>-81</b>
	davon					
502	Chemiefasern, einschließlich Abfälle, Seidenraupenkokons und Abfallseide	5 190	4 509	3 231	55 672	-5
503	Wolle und andere Tierhaare, roh oder bearbeitet, Reißwolle	937	269	191	8 176	-27
504	Baumwolle, roh oder bearbeitet, Reißbaumwolle, Abfälle	839	789	631	7 870	-7
505	Flachs, Hanf, Jute, Hartfasern und sonstige pflanzliche Spinnstoffe	87	238	99	1 696	10
506	Abfälle von Gespinnstwaren, Lumpen und dgl.	65	56	47	717	4
507	Felle zu Pelzwerk, roh	1	-	-	120	200
508	Felle und Häute, roh, a. n. g.	0	0	0	118	743
511	Rundholz	4 417	1 256	7 566	42 627	-18
513	Rohkautschuk	459	541	617	6 812	-61
516	Steinkohle und Steinkohlenbriketts	121	117	93	924	-50
517	Braunkohle und Braunkohlenbriketts	26	40	16	307	195
518	Erdöl und Erdgas	5 789	10 845	3 787	53 588	-95
519	Eisenerze	24	27	-	225	17
520	Eisen-, manganhaltige Abbrände und Schlacken	24	97	5	546	22
522	Kupfererze	17	-	48	290	96
523	Bleierze	-	-	-	-	x
524	Zinkerze	-	-	-	0	x
526	Nickelerze	216	80	280	2 060	-51
528	Erze und Metallaschen, a. n. g.	316	756	862	7 527	-44
529	Bauxit, Kryolith	1	-	-	1	-97
530	Speisesalz und Industriesalz	513	84	745	4 107	25
532	Steine und Erden, a. n. g.	2 897	2 735	2 847	30 763	-2
534	Rohstoffe für chemische Erzeugnisse, a. n. g.	195	142	304	2 698	13
537	Edelsteine, Schmucksteine und Perlen, roh	15	19	30	170	-89
590	Rohstoffe, auch Abfälle, a. n. g.	3 209	3 072	3 672	35 645	9
<b>6</b>	<b>Halbwaren</b>	<b>90 947</b>	<b>85 309</b>	<b>64 812</b>	<b>1 047 339</b>	<b>-19</b>
	davon					
602	Rohseide und Seidengarne, künstliche und synthetische Fäden, auch gezwirnt Garne aus	2 250	2 189	1 395	31 841	2
603	Chemiefasern	993	1 175	730	10 996	2
604	Wolle oder anderen Tierhaaren	1 833	761	740	11 196	2
605	Baumwolle	1 005	1 610	1 400	14 721	61
606	Flachs, Hanf, Jute, Hartfasern und dgl.	13	35	67	406	-40
607	Schnittholz	4 691	2 804	1 459	46 722	39
608	Halbstoffe aus zellulosehaltigen Faserstoffen	7 492	8 259	2 700	98 226	-5
609	Kautschuk, bearbeitet	693	623	494	8 934	-4
611	Zement	252	224	100	2 391	-82
612	Mineralische Baustoffe, a. n. g.	11 172	7 638	7 150	107 815	13
641	Röheisen	114	121	130	811	-10
642	Abfälle und Schrott aus Eisen oder Stahl	2 250	9 593	2 081	71 972	-16

Noch: 4. Einfuhr des Freistaates Sachsen von Oktober bis Dezember 2016 nach Warengruppen und Warenuntergruppen (in 1 000 €)

Nr. der Systematik	Warengruppe Warenuntergruppe	Oktober	November	Dezember	Januar bis Dezember	Veränderung zum Vorjahreszeitraum 2015 in %
	noch: Halbwaren					
643	Ferrolegierungen	2 049	1 903	1 650	25 428	-21
644	Eisen oder Stahl in Rohformen als Halbzeug	1 044	1 149	1 168	16 746	-7
	NE-Metalle roh, Legierungen, Abfälle u. Schrott aus					
645	Aluminium	11 833	10 980	6 588	123 962	-4
646	Kupfer	3 152	2 865	3 456	28 502	-31
647	Nickel	3 061	4 003	2 264	39 272	-33
648	Blei	313	1 751	1 606	9 464	-1
649	Zinn	274	945	1 273	11 124	-22
650	Zink	807	1 028	491	8 953	-27
656	Radioaktive Elemente und radioaktive Isotope	6	394	999	3 868	39
659	Unedle Metalle, a. n. g.	591	439	389	10 095	-28
661	Fettsäuren, Paraffin, Vaseline und Wachse	721	1 082	598	9 725	3
665	Koks u. Schmelzkoks, aus Steinkohle od. Braunkohle	1 052	353	581	10 707	23
667	Rückstände der Erdöl- u. Steinkohlenteerdestillation	529	786	467	6 140	-18
669	Mineralölerzeugnisse	16 559	8 565	12 836	131 531	-44
671	Teer und Teerdestillationserzeugnisse	109	71	1 296	11 203	-24
673	Düngemittel	2 612	2 765	1 866	35 783	-33
679	Chemische Halbwaren, a. n. g.	4 980	3 030	2 261	45 129	-21
683	Gold für gewerbliche Zwecke	20	17	11	4 090	-77
690	Halbwaren, a. n. g.	8 480	8 149	6 565	109 582	-28
<b>7</b>	<b>Fertigwaren-Vorerzeugnisse</b>	<b>165 136</b>	<b>166 125</b>	<b>126 009</b>	<b>2 027 714</b>	<b>-10</b>
	davon					
	Gewebe, Gewirke und Gestricke aus					
701	Seide, künstlichen oder synthetischen Fäden	1 379	1 563	1 222	18 847	-2
702	Chemiefasern	3 576	2 134	2 959	36 606	-21
703	Wolle oder anderen Tierhaaren	42	59	7	480	-49
704	Baumwolle	714	780	571	7 157	-19
705	Flachs, Hanf, Jute, Hartfasern und dgl.	204	125	278	3 196	-39
706	Leder	3 296	963	2 529	25 757	-23
707	Pelzfelle, gegerbt oder zugerichtet	24	2	7	228	-43
708	Papier und Pappe	8 439	11 288	7 182	113 824	3
709	Sperrholz, Span- u. Faserplatten, Furnierblätter u. dgl.	6 004	6 801	4 128	79 923	-3
711	Glas	5 518	5 691	4 980	60 829	2
732	Kunststoffe	23 581	24 452	20 028	309 432	-1
734	Farben, Lacke und Kitte	7 478	7 533	5 044	83 520	19
736	Dextrine, Gelatine, Leime	1 906	1 833	1 635	20 476	11
738	Sprengstoffe, Schießbedarf und Zündwaren	2 382	3 149	1 915	31 116	-18
740	Pharmazeutische Grundstoffe	5 155	1 259	1 182	76 776	72
749	Chemische Vorerzeugnisse, a. n. g.	43 577	41 477	30 889	486 198	-14
751	Rohre aus Eisen oder Stahl	7 243	8 031	6 230	110 876	14
753	Stäbe und Profile aus Eisen oder Stahl	6 195	7 301	4 630	75 002	1
755	Blech aus Eisen oder Stahl	18 607	22 830	17 000	244 140	-15
757	Draht aus Eisen oder Stahl	3 987	3 701	1 795	36 637	-18
759	Eisenbahnoberbaumaterial	737	572	851	21 269	-30
	Halbzeuge aus					
771	Kupfer und Kupferlegierungen	2 355	2 487	2 511	31 106	-19
772	Aluminium	9 273	8 599	7 016	121 325	-49
779	unedlen Metallen, a. n. g.	1 842	1 227	220	14 345	2
781	Edelmetallen	1 550	2 181	1 073	17 202	-6
790	Vorerzeugnisse, a. n. g.	70	92	128	1 447	-18

Noch: 4. Einfuhr des Freistaates Sachsen von Oktober bis Dezember 2016 nach Warengruppen und Warenuntergruppen (in 1 000 €)

Nr. der Systematik	Warengruppe Warenuntergruppe	Oktober	November	Dezember	Januar bis Dezember	Veränderung zum Vorjahreszeitraum 2015 in %
<b>8</b>	<b>Fertigwaren-Enderzeugnisse</b>	<b>1 338 445</b>	<b>1 349 023</b>	<b>1 203 872</b>	<b>15 733 856</b>	<b>5</b>
	davon					
	Bekleidung aus Gewirken oder Gestrickten aus					
801	Seide oder Chemiefasern	4 670	3 496	4 747	41 876	15
802	Wolle oder anderen Tierhaaren	130	397	224	2 244	-6
803	Baumwolle	4 076	2 918	3 506	43 733	19
	Bekleidung, ausgen. Gewirke oder Gestricke, aus					
804	Seide oder Chemiefasern	3 843	3 462	3 493	37 763	16
805	Wolle und anderen Tierhaaren	177	65	98	1 202	48
806	Baumwolle	4 027	2 381	2 283	36 537	22
807	Bekleidung aus Flachs, Hanf und dgl.	247	227	114	2 371	51
808	Kopfbedeckungen	274	350	357	9 109	-13
809	Textilerzeugnisse, a. n. g.	10 246	8 998	9 039	114 820	-1
810	Pelzwaren	5	8	9	179	63
811	Schuhe	3 288	2 601	3 575	37 765	0
812	Lederwaren und -bekleidung (ausgen. Schuhe)	3 672	2 632	3 383	42 747	-5
813	Papierwaren	10 328	10 604	8 641	118 028	5
814	Druckerzeugnisse	3 618	4 095	3 344	56 615	38
815	Holzwaren (ohne Möbel)	4 019	3 327	2 335	50 845	-11
816	Kautschukwaren	18 098	17 476	12 017	211 284	2
817	Waren aus Stein	1 240	1 951	774	15 156	2
818	Keramische Erzeugnisse, ohne Baukeramik	2 840	2 720	2 154	33 735	3
819	Glaswaren	14 901	16 728	14 814	188 853	19
820	Werkzeuge, Schneidwaren und Essbestecke aus unedlen Metallen	4 943	5 443	7 357	51 858	9
823	Waren aus Kupfer und Kupferlegierungen	667	743	554	11 522	40
829	Eisen-, Blech- und Metallwaren, a. n. g.	57 248	61 019	47 303	689 205	7
831	Waren aus Wachs oder Fetten	1 081	1 156	650	7 425	0
832	Waren aus Kunststoffen	32 219	31 829	29 018	441 629	1
833	Fotochemische Erzeugnisse	4 137	4 290	4 350	43 384	17
834	Pharmazeutische Erzeugnisse	14 492	14 754	12 825	186 631	1
835	Duftstoffe und Körperpflegemittel	7 621	5 219	12 140	100 885	-2
839	Chemische Enderzeugnisse, a. n. g.	23 501	27 251	21 128	310 531	5
841 - 859	Erzeugnisse des Maschinenbaus	163 546	160 871	168 687	1 810 730	0
841	Kraftmaschinen (ohne Motoren für Ackerschlepper, Luft- und Straßenfahrzeuge)	1 784	1 155	7 396	43 531	15
842	Pumpen und Kompressoren	29 210	32 494	24 873	383 216	12
843	Armaturen	7 102	8 297	7 069	89 863	3
844	Lager, Getriebe, Zahnräder und Antriebselemente	11 913	10 117	10 498	139 291	-8
845	Hebezeuge und Fördermittel	6 750	6 115	6 432	94 007	-2
846	Landwirtschaftliche Maschinen (einschließlich Ackerschlepper)	2 920	2 171	2 584	38 969	-12
847	Maschinen für das Textil-, Bekleidungs- und Ledergewerbe	3 028	1 647	2 565	30 941	-18
848	Maschinen für das Ernährungsgewerbe und die Tabakverarbeitung	887	5 156	1 624	18 300	22
849	Bergwerks-, Bau- und Baustoffmaschinen	4 211	4 734	4 178	60 436	8
850	Guss- und Walzwerkstechnik	425	354	1 028	5 393	-38
851	Maschinen für die Be- und Verarbeitung von Kautschuk oder Kunststoffen	294	292	754	6 457	-37
852	Werkzeugmaschinen	10 372	10 741	11 424	129 436	-13
853	Büromaschinen und automatische DV-Maschinen	17 588	18 922	14 922	172 875	4
854	Maschinen für das Papier- und Druckgewerbe	13 225	2 820	3 018	55 545	-13
859	Maschinen, a. n. g.	53 837	55 856	70 322	542 470	0
860	Sportgeräte	1 075	812	972	13 788	8

Noch: 4. Einfuhr des Freistaates Sachsen von Oktober bis Dezember 2016 nach Warengruppen und Warenuntergruppen (in 1 000 €)

Nr. der Systematik	Warengruppe Warenuntergruppe	Oktober	November	Dezember	Januar bis Dezember	Veränderung zum Vorjahreszeitraum 2015 in %
	noch: Fertigwaren-Enderzeugnisse					
861 - 869	Elektrotechnische Erzeugnisse	307 560	293 872	266 255	3 315 434	6
861	Geräte zur Elektrizitätserzeugung und -verteilung	100 584	82 798	73 011	977 890	15
862	Elektrische Lampen und Leuchten	3 258	3 366	3 063	38 271	3
863	Nachrichtentechnische Geräte und Einrichtungen	40 876	33 122	35 072	330 414	-13
864	Rundfunk- und Fernsehgeräte, phono- und videotechnische Geräte	13 315	11 985	12 198	145 000	-7
865	Elektronische Bauelemente	112 047	119 001	103 851	1 327 338	5
869	Elektrotechnische Erzeugnisse, a. n. g.	37 480	43 600	39 060	496 521	10
871	Medizinische Geräte u. orthopädische Vorrichtungen	82 513	73 556	63 959	900 238	4
872	Mess-, steuerungs- und regelungstechnische Erzeugnisse	30 301	44 625	40 260	416 916	2
873	Optische und fotografische Geräte	3 071	1 823	1 590	26 016	-5
874	Uhren	5 226	4 014	4 807	53 175	-11
875	Möbel	25 953	22 505	21 630	272 004	12
876	Musikinstrumente	2 605	2 522	2 796	32 535	-22
877	Spielwaren	1 639	1 700	1 631	15 120	-33
878	Schmuckwaren, Gold- und Silberschmiedewaren	327	447	434	3 481	-20
881	Schienefahrzeuge	5 731	5 927	7 885	85 250	-21
882	Wasserfahrzeuge	15	2	14	401	-45
883	Luftfahrzeuge	13 615	14 685	11 474	220 160	30
884 - 887	Erzeugnisse des Kraftfahrzeugbaus	439 183	465 304	379 629	5 401 741	6
884	Fahrgestelle, Karosserien, Motoren, Teile und Zubehör für Kraftfahrzeuge u. dgl.	238 741	275 007	205 819	3 101 105	5
885	Personenkraftwagen und Wohnmobile	195 966	186 237	170 310	2 252 900	8
886	Busse	1 618	1 403	256	13 810	24
887	Lastkraftwagen und Spezialfahrzeuge	2 858	2 657	3 244	33 926	-38
888	Fahrräder	8 986	8 747	11 435	116 373	14
889	Fahrzeuge, a. n. g.	3 614	3 163	2 938	43 315	18
891	Vollständige Fabrikationsanlagen	-	-	-	-	x
896	Enderzeugnisse, a. n. g.	7 873	8 308	7 243	119 228	49
<b>9</b>	<b>Rückwaren, Ersatzlieferungen, Zuschätzungen, nicht aufgliederb. Intrahdl.-Ergebnisse</b>	<b>157 158</b>	<b>196 783</b>	<b>176 581</b>	<b>1 637 687</b>	<b>50</b>
<b>1 - 9</b>	<b>Einfuhr insgesamt</b>	<b>1 870 396</b>	<b>1 923 223</b>	<b>1 703 485</b>	<b>21 836 005</b>	<b>-1</b>

## 5. Einfuhr des Freistaates Sachsen von Oktober bis Dezember 2016 nach Herkunftsländern (in 1 000 €)

Länder- code	Erdteil Herkunftsland Ländergruppe	Oktober	November	Dezember	Januar bis Dezember	Veränderung zum Vorjahreszeitraum 2015 in %
	<b>Europa</b>	<b>1 395 407</b>	<b>1 434 044</b>	<b>1 258 439</b>	<b>16 381 880</b>	<b>-3</b>
	davon					
BE	Belgien	54 375	59 197	47 039	633 666	-14
BG	Bulgarien	4 668	4 451	4 619	69 613	16
DK	Dänemark	17 130	21 300	21 404	162 011	4
EE	Estland	969	735	688	8 651	7
FI	Finnland	8 328	9 689	6 343	101 641	3
FR	Frankreich	79 796	91 813	82 194	1 011 684	16
GR	Griechenland	3 877	2 513	3 851	42 531	10
IE	Irland	10 248	11 025	12 197	129 327	66
IT	Italien	80 519	77 021	73 379	959 071	1
HR	Kroatien	3 290	963	5 928	29 660	32
LV	Lettland	1 674	1 589	1 199	19 898	-2
LT	Litauen	2 070	2 560	2 566	29 221	-15
LU	Luxemburg	8 134	6 837	5 946	76 478	-1
MT	Malta	255	164	454	3 291	-5
NL	Niederlande	97 295	102 547	95 713	1 100 364	-4
AT	Österreich	101 140	90 740	91 903	1 116 237	7
PL	Polen	161 985	162 663	153 501	1 886 793	-1
PT	Portugal	6 139	6 702	4 873	71 859	10
RO	Rumänien	31 240	33 430	25 836	371 453	25
SE	Schweden	22 564	20 314	27 696	258 599	-21
SK	Slowakei	53 785	58 126	51 311	653 407	8
SI	Slowenien	11 520	9 442	10 845	129 999	8
ES	Spanien	43 341	42 083	42 960	528 844	7
CZ	Tschechische Republik	367 897	386 448	306 635	4 364 336	8
HU	Ungarn	50 481	47 904	43 882	602 276	12
GB	Vereinigtes Königreich	43 168	53 262	44 303	591 497	-15
CY	Zypern	2 429	1 385	203	23 361	8
AL	Albanien	96	170	151	1 588	-8
AD	Andorra	2	-	-	36	260
BY	Belarus	1 575	1 237	816	12 783	-44
BA	Bosnien und Herzegowina	1 030	1 174	880	12 580	-36
GI	Gibraltar	-	-	1	1	x
VA	Heiliger Stuhl	1	4	-	31	-34
IS	Island	60	6	0	204	2
XK	Kosovo	18	16	-	230	211
LI	Liechtenstein	391	510	357	5 157	36
MK	Ehem. jugosl. Republik Mazedonien	1 143	1 484	1 155	16 108	6
MD	Republik Moldau	332	295	273	3 420	-19
ME	Montenegro	10	0	0	80	-46
NO	Norwegen	8 587	9 575	6 067	122 004	-9
RU	Russische Föderation	9 771	13 820	11 729	127 273	-88
SM	San Marino	13	13	12	132	-45
CH	Schweiz	78 872	73 230	47 258	819 480	5
XS	Serbien	3 321	3 230	3 896	38 558	-31
TR	Türkei	15 866	19 406	15 047	197 158	4
UA	Ukraine	6 002	4 971	3 329	49 289	-8
	<b>EU-Länder</b>	<b>1 268 317</b>	<b>1 304 903</b>	<b>1 167 468</b>	<b>14 975 768</b>	<b>4</b>
	Eurozone (EWU)	565 894	574 168	533 664	6 639 530	4
	Nicht Eurozone	702 423	730 735	633 804	8 336 238	4
	<b>Europa ohne EU-Länder</b>	<b>127 090</b>	<b>129 141</b>	<b>90 971</b>	<b>1 406 112</b>	<b>-41</b>

## Noch: 5. Einfuhr des Freistaates Sachsen von Oktober bis Dezember 2016 nach Herkunftsländern (in 1 000 €)

Länder- code	Erdteil Bestimmungsland Ländergruppe	Oktober	November	Dezember	Januar bis Dezember	Veränderung zum Vorjahreszeitraum 2015 in %
	<b>Afrika</b>	<b>6 131</b>	<b>7 734</b>	<b>5 867</b>	<b>83 100</b>	<b>-20</b>
	davon					
EG	Ägypten	1 782	2 393	1 660	29 110	-10
ET	Äthiopien	11	15	21	241	827
DZ	Algerien	3	830	3	981	x
BW	Botsuana	-	-	-	1	x
BF	Burkina Faso	2	-	-	4	33
BI	Burundi	-	1	-	1	x
CI	Cote d'Ivoire	73	104	28	584	-76
ER	Eritrea	-	-	-	0	x
GM	Gambia	-	-	-	1	x
GH	Ghana	442	405	695	3 291	-35
GN	Guinea	-	97	99	198	942
CM	Kamerun	-	9	-	83	-20
CV	Kap Verde	-	-	-	11	450
KE	Kenia	17	2	9	247	-33
CD	Demokratische Republik Kongo	-	-	-	19	533
LR	Liberia	3	-	-	3	x
LY	Libyen	70	131	0	238	x
MG	Madagaskar	49	18	8	668	54
MW	Malawi	-	-	-	0	x
ML	Mali	0	3	-	8	700
MA	Marokko	481	600	941	8 468	52
MU	Mauritius	55	45	8	329	-38
MZ	Mosambik	1	-	0	45	61
NA	Namibia	0	2	8	212	-10
NG	Nigeria	317	146	0	1 838	-17
RW	Ruanda	189	91	97	1 106	6
ZM	Sambia	-	-	-	16	-94
SN	Senegal	4	-	0	46	-36
SC	Seychellen	4	12	-	23	x
SL	Sierra Leone	-	2	18	20	x
ZW	Simbabwe	0	23	8	425	-63
SO	Somalia	7	-	-	7	x
SD	Sudan	-	-	-	1	x
ZA	Südafrika	1 543	1 686	1 426	22 152	-30
SS	Südsudan	-	-	-	0	x
SZ	Swasiland	-	-	-	16	23
TZ	Vereinigte Republik Tansania	207	0	203	1 425	-23
TN	Tunesien	871	1 119	632	11 273	-36
UG	Uganda	-	-	3	9	350
CF	Zentralafrikanische Republik	-	-	-	0	x



## Noch: 5. Einfuhr des Freistaates Sachsen von Oktober bis Dezember 2016 nach Herkunftsländern (in 1 000 €)

Länder- code	Erdteil Bestimmungsland Ländergruppe	Oktober	November	Dezember	Januar bis Dezember	Veränderung zum Vorjahreszeitraum 2015 in %
	<b>Amerika</b>	<b>123 136</b>	<b>129 507</b>	<b>143 479</b>	<b>1 458 629</b>	<b>5</b>
	davon					
VI	Amerikanische Jungferninseln	-	-	-	0	x
AR	Argentinien	1 097	1 528	1 273	19 369	18
AW	Aruba	-	3	-	13	-63
BS	Bahamas	-	-	-	1	-75
BB	Barbados	0	-	0	3	0
BZ	Belize	104	120	180	955	x
BO	Plurinationaler Staat Bolivien	5	2	-	206	-82
BR	Brasilien	7 978	9 029	6 521	103 625	1
VG	Britische Jungferninseln	-	-	-	5	x
CL	Chile	883	676	480	11 597	-37
CR	Costa Rica	413	231	432	4 811	8
CW	Curacao	-	-	-	3	x
DO	Dominikanische Republik	129	128	241	1 887	8
EC	Ecuador	472	546	508	7 807	-11
SV	El Salvador	20	38	15	336	61
GD	Grenada	-	3	-	3	x
GT	Guatemala	1	11	47	207	-25
GY	Guyana	-	-	-	3	50
HT	Haiti	9	3	12	89	-49
HN	Honduras	7	10	20	249	72
JM	Jamaika	0	-	-	2	-80
KY	Kaimaninseln	-	-	-	14	-59
CA	Kanada	3 026	4 803	3 865	55 372	-7
CO	Kolumbien	23	14	87	2 595	-75
CU	Kuba	355	40	79	1 083	-56
MX	Mexiko	12 701	11 511	16 131	176 094	-4
NI	Nicaragua	119	187	130	1 088	737
PA	Panama	1	0	-	230	-15
PY	Paraguay	0	-	68	71	-26
PE	Peru	67	22	94	1 586	-23
TT	Trinidad und Tobago	-	2	3	26	-98
UY	Uruguay	1 264	1 171	132	8 934	437
VE	Bolivarische Republik Venezuela	-	0	-	39	290
US	Vereinigte Staaten	94 462	99 429	113 161	1 060 326	9

## Noch: 5. Einfuhr des Freistaates Sachsen von Oktober bis Dezember 2016 nach Herkunftsländern (in 1 000 €)

Länder- code	Erdteil Bestimmungsland Ländergruppe	Oktober	November	Dezember	Januar bis Dezember	Veränderung zum Vorjahreszeitraum 2015 in %
	<b>Asien</b>	<b>344 745</b>	<b>349 792</b>	<b>294 671</b>	<b>3 893 473</b>	<b>4</b>
	davon					
AF	Afghanistan	2	-	-	10	400
AM	Armenien	1	-	-	11	-65
AZ	Aserbaidshjan	-	-	-	56	-92
BH	Bahrain	138	90	387	2 735	-42
BD	Bangladesch	289	280	137	5 203	-14
PS	Besetzte palästinensische Gebiete	-	-	-	2	-83
BN	Brunei Darussalam	-	-	4	6	x
CN	China	125 311	117 107	111 735	1 349 734	8
GE	Georgien	120	169	10	335	x
HK	Hongkong	3 304	4 012	3 098	39 380	33
IN	Indien	8 369	7 190	4 785	96 074	5
ID	Indonesien	1 464	2 333	2 541	26 270	-32
IQ	Irak	0	0	0	4	-92
IR	Islamische Republik Iran	4	8	41	561	-31
IL	Israel	2 092	2 248	1 911	34 102	-58
JP	Japan	75 195	79 471	59 882	830 089	13
JO	Jordanien	0	4	11	259	125
KH	Kambodscha	64	178	89	1 100	25
KZ	Kasachstan	93	120	85	2 892	-33
QA	Katar	3	2	181	1 122	x
KG	Kirgisische Republik	-	12	1	116	176
KP	Demokratische Volksrepublik Korea	0	1	-	2	-75
KR	Republik Korea	14 826	13 363	10 541	157 900	-25
KW	Kuwait	43	64	90	443	57
LA	Demokratische Volksrepublik Laos	159	90	2	734	11
LB	Libanon	18	13	14	79	46
MO	Macau	178	206	148	2 340	-14
MY	Malaysia	22 610	22 982	19 104	263 886	-5
MN	Mongolei	-	17	-	904	-15
MM	Myanmar	3	78	18	165	-26
NP	Nepal	15	10	1	299	0
OM	Oman	3	8	8	485	870
PK	Pakistan	447	435	780	5 525	-13
PH	Philippinen	12 939	13 343	12 403	152 131	0
SA	Saudi-Arabien	91	221	77	1 703	-26
SG	Singapur	13 878	15 868	9 736	141 110	-8
LK	Sri Lanka	305	310	127	3 535	-14
SY	Arabische Republik Syrien	0	0	0	3	0
TJ	Tadschikistan	-	-	8	77	-19
TW	Taiwan	33 685	37 276	27 763	436 706	14
TH	Thailand	24 194	28 382	23 880	284 380	1
TM	Turkmenistan	0	-	0	0	x
UZ	Usbekistan	-	-	-	90	-54
AE	Vereinigte Arabische Emirate	3 071	2 079	2 600	24 348	51
VN	Vietnam	1 831	1 822	2 473	26 567	2

## Noch: 5. Einfuhr des Freistaates Sachsen von Oktober bis Dezember 2016 nach Herkunftsländern (in 1 000 €)

Länder- code	Erdteil Bestimmungsland Ländergruppe	Oktober	November	Dezember	Januar bis Dezember	Veränderung zum Vorjahreszeitraum 2015 in %
	<b>Australien-Ozeanien</b>	<b>977</b>	<b>2 148</b>	<b>1 026</b>	<b>18 908</b>	<b>-45</b>
	davon					
AU	Australien	852	2 096	882	16 047	-49
CK	Cookinseln	-	-	0	0	x
PF	Französisch-Polynesien	-	-	45	45	800
NC	Neukaledonien	-	-	-	28	x
NZ	Neuseeland	125	52	99	2 788	-8
	<b>Verschiedene</b>	<b>-</b>	<b>-</b>	<b>-</b>	<b>10</b>	<b>x</b>
	davon					
QP	Hohe See	-	-	-	10	x
QU	Nicht ermittelte Länder und Gebiete	-	-	-	-	-
	<b>Einfuhr insgesamt</b>	<b>1 870 396</b>	<b>1 923 223</b>	<b>1 703 485</b>	<b>21 836 005</b>	<b>-1</b>

**6. Einfuhr des Freistaates Sachsen Januar bis Dezember 2016 nach Warengruppen, wichtigen Warenuntergruppen und ausgewählten Herkunftsländern (in 1 000 €)**

Nr. der Systematik	Warengruppe Warenuntergruppe	EU-Länder					
		insgesamt	darunter				
			Belgien	Frankreich	Italien	Niederlande	Österreich
<b>1 - 4</b>	<b>Ernährungswirtschaft</b>	<b>961 147</b>	<b>47 960</b>	<b>42 339</b>	<b>99 000</b>	<b>197 001</b>	<b>36 318</b>
1	Lebende Tiere	20 531	-	215	-	6 262	4
2	Nahrungsmittel tierischen Ursprungs	375 148	14 775	12 166	25 568	91 803	16 394
3	Nahrungsmittel pflanzlichen Ursprungs	522 742	32 936	23 477	60 449	98 482	18 126
4	Genussmittel	42 724	251	6 479	12 985	451	1 795
<b>5 - 8</b>	<b>Gewerbliche Wirtschaft</b>	<b>12 503 562</b>	<b>525 365</b>	<b>856 624</b>	<b>718 942</b>	<b>739 197</b>	<b>1 002 761</b>
5	Rohstoffe	221 151	15 705	6 595	13 243	31 255	12 416
	darunter						
503	Wolle und andere Tierhaare	5 730	-	18	890	-	-
518	Erdöl und Erdgas	53 483	240	1 474	-	19 526	1 062
532	Sonstige Steine und Erden	21 459	2 481	909	1 015	1 966	713
6	Halbwaren	821 102	50 716	26 687	32 756	124 020	23 461
	darunter						
602	Rohseide, Seidengarne, künstl. und synth. Fäden	18 754	409	446	6 378	1 233	21
608	Halbstoffe aus zellulosehaltigen Faserstoffen	31 493	6	5	-	364	3 993
612	Mineralische Baustoffe, a. n. g.	100 709	2 895	475	8 915	629	3 529
645	Aluminium und -legierungen, Abfälle und Schrott	111 498	8 837	18 071	5 937	28 643	529
679	Chemische Halbwaren, a. n. g.	32 609	6 110	1 575	108	8 687	3 288
7	Fertigwaren-Vorerzeugnisse	1 419 082	149 890	185 433	163 943	150 754	106 757
	darunter						
702	Gewebe aus Chemiefasern	32 282	4 341	3 122	9 738	2 607	3 187
708	Papier und Pappe	100 686	516	9 102	6 596	5 483	13 845
709	Sperrholz, Span- und Faserplatten, Furnierblätter	73 463	438	3 089	1 286	586	8 268
732	Kunststoffe	272 939	50 412	27 144	24 973	64 002	12 161
734	Farben, Lacke, Kitte	45 654	8 691	3 886	2 503	7 648	1 083
749	Chemische Vorerzeugnisse, a. n. g.	152 324	23 695	36 898	13 678	20 260	5 282
751	Rohre aus Eisen oder Stahl	95 862	1 192	28 211	25 254	2 266	5 508
753	Stäbe und Profile aus Eisen oder Stahl	63 984	2 096	2 963	8 071	816	2 590
755	Blech aus Eisen oder Stahl	233 630	38 534	41 566	27 854	17 311	19 347
757	Draht aus Eisen oder Stahl	27 419	957	3 871	6 976	3 819	2 050
772	Halbzeuge aus Aluminium	94 140	2 838	6 899	12 668	8 527	7 405
8	Fertigwaren-Enderzeugnisse	10 042 200	309 052	637 910	508 998	433 168	860 126
	darunter						
829	Eisen-, Blech- und Metallwaren, a. n. g.	550 445	12 727	23 252	77 549	11 481	40 865
832	Waren aus Kunststoffen	348 713	33 075	19 066	31 219	17 634	31 366
841 - 859	Erzeugnisse des Maschinenbaus	909 544	18 179	63 068	105 926	139 263	58 431
	darunter						
852	Werkzeugmaschinen	60 653	703	3 725	13 088	2 560	7 096
853	Büromaschinen, automatische DV-Maschinen	42 512	689	788	2 591	19 437	4 052
854	Maschinen für das Papier- und Druckgewerbe	39 618	883	1 194	2 300	2 079	8 488
861 - 869	Elektrotechnische Erzeugnisse	1 196 815	21 084	56 535	56 837	76 979	71 383
	darunter						
861	Geräte zur Elektrizitätserzeugung und -verteilung	629 785	2 839	26 941	35 053	18 934	48 913
865	Elektronische Bauelemente	81 467	2 690	3 328	2 488	18 106	13 067
872	Mess-, steuerungs-, regelungstechn. Erzeugnisse	193 680	3 025	6 955	3 055	10 816	21 032
873	Optische und fotografische Geräte	8 050	176	2 037	500	1 474	86
875	Möbel	241 769	466	1 920	4 891	2 209	4 607
881	Schienenfahrzeuge	66 314	692	3 001	5 171	1 207	11 010
883	Luftfahrzeuge	26 872	429	2 714	679	337	3 879
884 - 887	Erzeugnisse des Kraftfahrzeugbaus	4 917 288	60 045	214 022	111 153	39 761	548 081
	darunter						
884	Fahrgestelle, Karosserien, Motoren, Teile, Zubeh.	2 642 006	25 257	183 631	79 004	27 224	484 938
885	Personenkraftwagen, Wohnmobile	2 235 846	34 775	17 134	28 634	4 695	62 096
9	Außerdem (v. a. nicht aufgliederb. Intrahdl.-Ergebn.)	1 511 053	60 339	112 722	141 128	164 167	77 158
<b>1 - 9</b>	<b>Einfuhr insgesamt</b>	<b>14 975 768</b>	<b>633 666</b>	<b>1 011 684</b>	<b>959 071</b>	<b>1 100 364</b>	<b>1 116 237</b>

						Schweiz	Vereinigte Staaten	Volksrep. China	Japan	Taiwan	Nr. der Systematik
Polen	Slowakei	Spanien	Tschech. Rep.	Ungarn	V. Königr.						
<b>181 305</b>	<b>4 894</b>	<b>68 917</b>	<b>148 577</b>	<b>31 243</b>	<b>22 426</b>	<b>1 242</b>	<b>13 246</b>	<b>8 846</b>	<b>83</b>	<b>14</b>	<b>1 - 4</b>
3 362	-	0	6 140	-	3 491	12	51	-	0	1	1
102 143	1 284	6 250	39 041	7 020	7 512	100	765	914	0	0	2
69 783	3 609	60 924	96 011	24 018	10 717	1 024	10 620	7 875	80	13	3
6 013	-	1 742	7 387	203	706	107	1 809	57	3	0	4
<b>1 507 941</b>	<b>509 650</b>	<b>426 773</b>	<b>3 874 618</b>	<b>541 748</b>	<b>514 866</b>	<b>806 745</b>	<b>1 015 803</b>	<b>1 314 174</b>	<b>820 983</b>	<b>431 280</b>	<b>5 - 8</b>
43 499	942	3 316	44 510	1 306	28 850	473	2 865	6 326	137	807	5
87	-	-	4 686	-	-	-	1	1 189	-	-	503
30	-	-	1 839	-	26 167	-	-	-	-	-	518
3 493	-	173	7 881	215	167	4	988	3 540	67	1	532
154 837	18 463	5 835	220 613	6 843	28 665	8 154	16 911	10 410	1 953	304	6
1 112	369	426	5 128	588	608	362	658	1 513	54	140	602
-	1 480	898	11	-	-	834	8 064	119	-	-	608
28 223	4 860	2 256	32 252	3 448	6 977	312	235	2 723	28	1	612
21 447	5 524	-	7 340	50	863	369	2 367	40	-	-	645
1 710	1 405	236	4 268	190	4 185	177	3 420	544	1 279	14	679
143 513	47 275	52 448	131 481	25 087	27 849	51 406	80 929	134 507	46 983	14 584	7
308	4 371	1 560	680	65	882	248	94	2 231	37	145	702
2 924	1 524	1 129	24 497	19	2 793	9 761	365	2 434	27	14	708
28 036	2 699	150	17 968	365	262	984	48	39	-	0	709
22 166	1 793	14 627	6 538	10 200	3 160	3 305	14 474	1 420	1 308	224	732
4 724	30	6 278	832	12	3 028	14 965	6 989	3 134	1 171	6 076	734
10 042	801	8 278	6 521	1 449	9 905	4 878	21 676	72 853	39 606	6 931	749
12 333	1 280	1 528	12 683	1 485	977	3 419	2 723	2 330	54	86	751
14 532	61	7 683	9 267	175	1 305	513	32	27	70	30	753
12 443	26 114	1 524	25 383	5 987	589	1 185	36	4 312	1 327	225	755
2 023	1 378	1 322	1 469	1	186	492	108	4 392	731	302	757
4 513	820	4 210	3 689	4 844	376	2 712	418	14 351	755	115	772
1 166 089	442 966	365 172	3 478 014	508 510	429 498	746 713	915 097	1 162 934	771 914	415 586	8
96 190	67 951	30 419	127 603	18 767	4 534	18 869	14 016	43 598	7 434	14 411	829
67 755	3 371	10 468	79 806	8 799	14 745	21 020	22 998	18 824	6 838	1 258	832
109 189	25 863	20 782	147 284	59 645	40 683	108 350	200 010	140 290	297 376	14 673	841 - 859
5 369	6 114	4 064	9 046	1 255	1 312	28 068	6 068	20 682	3 058	5 523	852
2 776	490	84	1 084	2 662	2 017	5 773	11 598	57 293	6 472	5 384	853
423	3 237	1 306	16 875	127	1 829	13 365	2 094	139	141	3	854
144 258	67 845	141 862	282 481	83 799	37 461	33 703	160 106	634 309	111 411	311 534	861 - 869
57 172	17 530	58 172	181 669	48 104	18 202	21 036	47 702	100 528	18 102	11 505	861
19 759	1 864	97	5 541	2 398	9 843	7 407	72 328	218 704	16 255	284 117	865
3 841	56 982	20 303	7 041	24 151	7 676	11 168	50 689	92 154	15 751	2 160	872
172	45	86	408	12	639	1 678	6 552	5 422	1 831	500	873
60 196	2 692	1 053	153 607	2 811	1 449	508	642	8 565	12	468	875
11 920	8 447	512	7 824	6 181	70	7 782	54	7 284	183	-	881
15	-	76	167	0	4 613	7 855	137 230	147	29	0	883
493 191	173 802	108 616	2 481 912	194 552	159 880	18 915	15 479	39 605	252 256	20 790	884 - 887
471 491	173 067	95 487	553 178	179 810	78 159	16 777	14 023	39 513	240 755	20 776	884
13 780	735	12 968	1 925 945	13 390	80 817	1 479	1 240	92	11 500	14	885
197 547	138 863	33 151	341 141	29 287	54 203	11 492	31 277	26 714	9 023	5 411	9
<b>1 886 793</b>	<b>653 407</b>	<b>528 844</b>	<b>4 364 336</b>	<b>602 276</b>	<b>591 497</b>	<b>819 480</b>	<b>1 060 326</b>	<b>1 349 734</b>	<b>830 089</b>	<b>436 706</b>	<b>1 - 9</b>

**Herausgeber:**

Statistisches Landesamt des Freistaates Sachsen

**Redaktion:**

Statistisches Landesamt des Freistaates Sachsen

**Gestaltung und Satz:**

Statistisches Landesamt des Freistaates Sachsen

**Redaktionsschluss:**

März 2017

**Bezug:**

Statistisches Landesamt des Freistaates Sachsen

Hausanschrift: Macherstraße 63, 01917 Kamenz

Telefon: +49 3578 33-1245

Telefax: +49 3578 33-55 1499

E-Mail: [vertrieb@statistik.sachsen.de](mailto:vertrieb@statistik.sachsen.de)

[www.statistik.sachsen.de](http://www.statistik.sachsen.de)

**Verteilerhinweis**

Diese Informationsschrift wird von der Sächsischen Staatsregierung im Rahmen ihrer verfassungsmäßigen Verpflichtung zur Information der Öffentlichkeit herausgegeben. Sie darf weder von politischen Parteien noch von deren Kandidaten oder Helfern zum Zwecke der Wahlwerbung verwendet werden. Dies gilt für alle Wahlen.

Missbräuchlich ist insbesondere die Verteilung auf Wahlveranstaltungen, an Informationsständen der Parteien sowie das Einlegen, Aufdrucken oder Aufkleben parteipolitischer Informationen oder Werbemittel.

Untersagt ist auch die Weitergabe an Dritte zur Verwendung bei der Wahlwerbung.

**Copyright**

Statistisches Landesamt des Freistaates Sachsen, Kamenz, 2017

Vervielfältigung und Verbreitung, auch auszugsweise, mit Quellenangabe gestattet.

ISSN 2195-3090