



Statistischer Bericht



Investitionen im Baugewerbe im Freistaat Sachsen

2015

E II 3 – j/15, E III 3 – j/15

Zeichenerklärung

- Nichts vorhanden (genau Null)
- 0 weniger als die Hälfte von 1 in der letzten besetzten Stelle, jedoch mehr als nichts
- ... Angabe fällt später an
- / Zahlenwert nicht sicher genug
- . Zahlenwert unbekannt oder geheim zu halten
- x Tabellenfach gesperrt, weil Aussage nicht sinnvoll
- () Aussagewert ist eingeschränkt
- p vorläufige Zahl
- r berichtigte Zahl
- s geschätzte Zahl

Inhalt

	Seite
Vorbemerkungen	4
Erläuterungen	4
Definitionen	4
Ergebnisdarstellung	6
Tabellen	
Bauhauptgewerbe	
1. Unternehmen, tätige Personen, Entgelte, Gesamtumsatz und Bruttoanlageinvestitionen im Bauhauptgewerbe (WZ 41.2, 42, 43.1 und 43.9)	9
2. Unternehmen, tätige Personen, Entgelte sowie Leistungen im Bauhauptgewerbe nach Kreisfreien Städten und Landkreisen	10
3. Bruttozugänge an Sachanlagen in Unternehmen im Bauhauptgewerbe nach Kreisfreien Städten und Landkreisen	12
4. Unternehmen mit Verkaufserlösen, Investitionen in beschaffte Software und Mietinvestitionen im Bauhauptgewerbe nach Kreisfreien Städten und Landkreisen	14
5. Unternehmen, tätige Personen, Entgelte, Gesamtumsatz und Bruttoanlageinvestitionen im Bauhauptgewerbe nach Kreisfreien Städten und Landkreisen - Veränderung zum Vorjahr	15
6. Unternehmen, tätige Personen, Entgelte sowie Leistungen im Bauhauptgewerbe nach Wirtschaftszweigen	16
7. Bruttozugänge an Sachanlagen in Unternehmen im Bauhauptgewerbe nach Wirtschaftszweigen	18
8. Unternehmen mit Verkaufserlösen, Investitionen in beschaffte Software und Mietinvestitionen im Bauhauptgewerbe nach Wirtschaftszweigen	20
9. Unternehmen, tätige Personen, Entgelte, Gesamtumsatz und Bruttoanlageinvestitionen im Bauhauptgewerbe nach Wirtschaftszweigen - Veränderung zum Vorjahr	21
10. Unternehmen, tätige Personen, Entgelte sowie Leistungen im Bauhauptgewerbe nach Beschäftigten- und Umsatzgrößenklassen	22
11. Unternehmen, tätige Personen, Entgelte sowie Leistungen im Bauhauptgewerbe nach Beschäftigten- und Umsatzgrößenklassen - Veränderung zum Vorjahr	22
12. Bruttozugänge an Sachanlagen in Unternehmen im Bauhauptgewerbe nach Beschäftigten- und Umsatzgrößenklassen	24
13. Bruttozugänge an Sachanlagen in Unternehmen im Bauhauptgewerbe nach Beschäftigten- und Umsatzgrößenklassen - Veränderung zum Vorjahr	24
14. Unternehmen mit Verkaufserlösen, Investitionen in beschaffte Software und Mietinvestitionen im Bauhauptgewerbe nach Beschäftigten- und Umsatzgrößenklassen	26
15. Unternehmen mit Verkaufserlösen, Investitionen in beschaffte Software und Mietinvestitionen im Bauhauptgewerbe nach Beschäftigten- und Umsatzgrößenklassen - Veränderung zum Vorjahr	26

	Seite
Ausbaugewerbe	
16. Unternehmen, tätige Personen, Entgelte, Gesamtumsatz und Bruttoanlageinvestitionen im Ausbaugewerbe (WZ 43.2 und 43.3)	27
17. Unternehmen, tätige Personen, Entgelte, Gesamtumsatz und Bruttoanlageinvestitionen in Erschließung von Grundstücken; Bauträger (WZ 41.1)	28
18. Unternehmen, tätige Personen, Entgelte und Gesamtumsatz im Ausbaugewerbe nach Kreisfreien Städten und Landkreisen	29
19. Bruttozugänge an Sachanlagen in Unternehmen im Ausbaugewerbe nach Kreisfreien Städten und Landkreisen	30
20. Unternehmen mit Verkaufserlösen, Investitionen in beschaffte Software und Mietinvestitionen im Ausbaugewerbe nach Kreisfreien Städten und Landkreisen	32
21. Unternehmen, tätige Personen, Entgelte, Gesamtumsatz und Bruttoanlageinvestitionen im Ausbaugewerbe nach Kreisfreien Städten und Landkreisen - Veränderung zum Vorjahr	33
22. Unternehmen, tätige Personen, Entgelte und Gesamtumsatz im Ausbaugewerbe sowie Erschließung von Grundstücken; Bauträger nach Wirtschaftszweigen	34
23. Bruttozugänge an Sachanlagen in Unternehmen im Ausbaugewerbe sowie Erschließung von Grundstücken; Bauträger nach Wirtschaftszweigen	35
24. Unternehmen mit Verkaufserlösen, Investitionen in beschaffte Software und Mietinvestitionen im Ausbaugewerbe sowie Erschließung von Grundstücken; Bauträger nach Wirtschaftszweigen	37
25. Unternehmen, tätige Personen, Entgelte, Gesamtumsatz und Bruttoanlageinvestitionen im Ausbaugewerbe sowie Erschließung von Grundstücken; Bauträger nach Wirtschaftszweigen - Veränderung zum Vorjahr	38
26. Unternehmen, tätige Personen, Entgelte und Gesamtumsatz im Ausbaugewerbe nach Beschäftigten- und Umsatzgrößenklassen	39
27. Unternehmen, tätige Personen, Entgelte und Gesamtumsatz im Ausbaugewerbe nach Beschäftigten- und Umsatzgrößenklassen - Veränderung zum Vorjahr	39
28. Bruttozugänge an Sachanlagen in Unternehmen im Ausbaugewerbe nach Beschäftigten- und Umsatzgrößenklassen	40
29. Bruttozugänge an Sachanlagen in Unternehmen im Ausbaugewerbe nach Beschäftigten- und Umsatzgrößenklassen - Veränderung zum Vorjahr	40
30. Unternehmen mit Verkaufserlösen, Investitionen in beschaffte Software und Mietinvestitionen im Ausbaugewerbe nach Beschäftigten- und Umsatzgrößenklassen	42
31. Unternehmen mit Verkaufserlösen, Investitionen in beschaffte Software und Mietinvestitionen im Ausbaugewerbe nach Beschäftigten- und Umsatzgrößenklassen - Veränderung zum Vorjahr	42
Verzeichnis der Wirtschaftszweige im Bauhauptgewerbe	43
Verzeichnis der Wirtschaftszweige im Ausbaugewerbe sowie Erschließung von Grundstücken; Bauträger	44

Abbildungen**Bauhauptgewerbe**

- | | | |
|--------|--|----|
| Abb. 1 | Unternehmen, tätige Personen und Bruttozugänge an Sachanlagen im Bauhauptgewerbe 2006 bis 2015 nach Beschäftigtengrößenklassen | 45 |
| Abb. 2 | Investitionsquoten im Bauhauptgewerbe 2006 bis 2015 nach Art der Investitionen (Investitionen je 1 000 € Umsatz) | 46 |
| Abb. 3 | Investitionsquoten im Bauhauptgewerbe 2006 bis 2015 nach Beschäftigtengrößenklassen (Investitionen je 1 000 € Umsatz) | 46 |
| Abb. 4 | Bruttozugänge an Sachanlagen je tätiger Person im Bauhauptgewerbe 2006 bis 2015 nach Beschäftigtengrößenklassen | 47 |
| Abb. 5 | Bruttozugänge an Sachanlagen je tätiger Person im Bauhauptgewerbe 2015 nach Kreisfreien Städten und Landkreisen | 47 |

Ausbaugewerbe

- | | | |
|---------|--|----|
| Abb. 6 | Unternehmen, tätige Personen und Bruttozugänge an Sachanlagen im Ausbaugewerbe 2006 bis 2015 nach Beschäftigtengrößenklassen | 48 |
| Abb. 7 | Investitionsquoten im Ausbaugewerbe 2006 bis 2015 nach Art der Investitionen (Investitionen je 1 000 € Umsatz) | 49 |
| Abb. 8 | Investitionsquoten im Ausbaugewerbe 2006 bis 2015 nach Beschäftigtengrößenklassen (Investitionen je 1 000 € Umsatz) | 49 |
| Abb. 9 | Bruttozugänge an Sachanlagen je tätiger Person im Ausbaugewerbe 2006 bis 2015 nach Beschäftigtengrößenklassen | 50 |
| Abb. 10 | Bruttozugänge an Sachanlagen je tätiger Person im Ausbaugewerbe 2015 nach Kreisfreien Städten und Landkreisen | 50 |

Vorbemerkungen

In diesem Statistischen Bericht werden die Ergebnisse der „Jahreserhebung einschließlich Investitionserhebung bei Unternehmen des Baugewerbes für das Jahr 2014“ veröffentlicht.

Mit Beginn des Berichtsjahres 2009 wird in den Baugewerbestatistiken die "Klassifikation der Wirtschaftszweige, Ausgabe 2008" (WZ 2008) benutzt. Das ist die von der Europäischen Kommission genehmigte nationale Fassung der NACE Rev. 2¹⁾ für die Bundesrepublik Deutschland. Sie wurde mit der Verordnung (EG) Nr. 1893/2006 der Kommission vom 20. Dezember 2006²⁾ als unmittelbar in allen Mitgliedsstaaten geltendes Recht in Kraft gesetzt.

Da durch das ProdGewStatG die Begriffe Bauhauptgewerbe und Ausbaugewerbe im Zusammenhang mit den Baugewerbestatistiken festgeschrieben sind, umfasst das Baugewerbe nach der WZ 2008 die Wirtschaftszweige 41 (Hochbau), 42 (Tiefbau) und 43 (Vorbereitende Bauarbeiten, Bauinstallation und Sonstiges Ausbaugewerbe).

Zu Vergleichszwecken und zur Bildung langer Reihen werden für die Jahre seit 1991 methodisch vergleichbare rückgerechnete Ergebnisse veröffentlicht. Das betrifft die mehrfach geänderten Wirtschaftszweigklassifikationen, Währungsangaben (DM oder €) und Berichtskreisabgrenzungen.

1) NACE: Nomenclature générale des activités économiques dans les Communautés européennes - Statistische Systematik der Wirtschaftszweige in der Europäischen Gemeinschaft.

2) Verordnung (EG) Nr. 1893/2006 des Europäischen Parlaments und des Rates vom 20. Dezember 2006, die ihrerseits auf der Internationalen Systematik der Wirtschaftszweige (ISIC Rev. 4) der Vereinten Nationen basiert.

Erläuterungen

Die „Jahreserhebung einschließlich Investitionserhebung bei Unternehmen des Baugewerbes“ wird einmal im Jahr (in der Jahresmitte) für das jeweils abgeschlossene Berichtsjahr durchgeführt. Auf Grund des Inhaltes dieser Statistik erfolgt die Bereitstellung der Ergebnisse am Ende des Erhebungsjahres, das heißt knapp 12 Monate nach dem Berichtszeitraum. Diese Statistik liefert zum einen wichtige Ergebnisse zur mittel- und langfristigen Beurteilung der konjunkturellen Lage im Baugewerbe (Investitionstätigkeit), zum anderen für die Volkswirtschaftlichen Gesamtrechnungen. Die Ergebnisse gehen in die strukturellen Unternehmensstatistiken der EU ein (EURO-STAT). Das hat wiederum indirekte Auswirkungen auf die Wirtschaftstätigkeit in der Bundesrepublik (Vergabe von diversen Mitteln der EU).

Rechtsgrundlage

Rechtsgrundlage für diese Erhebungen ist das Gesetz über die Statistik im Produzierenden Gewerbe (ProdGewStatG) in der Fassung der Bekanntmachung vom 21. März 2002 (BGBl. I S. 1181), zuletzt geändert durch Artikel 271 des Gesetzes vom 31. August 2015 (BGBl. I S. 1474) in Verbindung mit dem Gesetz über die Statistik für Bundeszwecke (Bundesstatistikgesetz - BStatG) in der Fassung der Bekanntmachung vom 20. Oktober 2016 (BGBl. I S. 2394).

Verordnung (EG, Euratom) Nr. 58/97 des Rates vom 20. Dezember 1996 über die strukturelle Unternehmensstatistik (EG-VO Nr. 58/97) (ABl. EG Nr. L 14 S. 1), zuletzt geändert durch Artikel 14 der Verordnung (EG) Nr. 295/2008 des Europäischen Parlaments und des Rates vom 11. März 2008 (ABl. EU Nr. L 97 S. 13).

Berichtskreis und Merkmale

Die Betriebe der Wirtschaftszweige 41.2 (Hochbau), 42 (Tiefbau) und 43.1 sowie 43.9 (Vorbereitende Bauarbeiten und sonstige spezialisierte Bau-tätigkeiten) werden mit dem Formblatt „Jahreserhebung einschließlich Investitionserhebung bei Unternehmen des Bauhauptgewerbes“ und die Unternehmen der Wirtschaftszweige 43.2 (Bauinstallation), 43.3 (Sonstiger Ausbau) und 41.1 (Erschließung von Grundstücken, Bauträger) mit dem Formblatt „Jahreserhebung einschließlich Investitionserhebung bei Unternehmen des Ausbaugewerbes“ befragt. Die Erhebung umfasst alle Unternehmen dieser Wirtschaftszweige mit Sitz im Freistaat Sachsen.

Methodische Hinweise

Eventuell vorhandene Abweichungen in den Summen sind auf Rundungen in unterschiedlichen Aggregationsstufen zurückzuführen. Angaben über Unternehmen und tätige Personen beziehen sich auf den Stand Ende September des jeweiligen Berichtsjahres.

Ab dem Berichtsjahr 1998 werden nur noch Unternehmen mit einem vollen Geschäftsjahr erfasst, wobei das Geschäftsjahr vom Kalenderjahr abweichen kann. Früher wurden auch Unternehmen mit unvollständigem Geschäftsjahr befragt (Neugründungen, Schließungen).

Alle Währungsangaben wurden in EURO veröffentlicht. Die Angaben in den Tabellen mit Umsatzgrößenklassen sind deshalb mit Veröffentlichungen der Jahre vor 2000 nicht direkt vergleichbar.

Definitionen

Unternehmen

Das Unternehmen ist die kleinste rechtliche Einheit, die aus handels- und/oder steuerrechtlichen Gründen Bücher führt und einen Jahresabschluss aufzustellen hat, einschließlich aller Verwaltungs- und Hilfsbetriebe u. Ä. sowie aller „nichtproduzierenden“ Teile (z. B. Handels- und Vertriebsabteilungen; Konstruktionsabteilungen usw.),

jedoch ohne Zweigniederlassungen im Ausland und ohne rechtlich selbständige Tochtergesellschaften.

Tätige Personen

Tätige Personen sind: Tätige Inhaber und tätige Mitinhaber, unbezahlt mithelfende Familienangehörige (soweit sie mindestens 55 Stunden im Monat tätig sind) sowie alle in einem arbeitsrechtlichen Verhältnis zum Unternehmen stehenden Personen, Arbeiter, Angestellte, Auszubildende, Umschüler, Praktikanten, Vorstandsmitglieder, Direktoren und Volontäre, außerdem Personen, die durch Arbeitnehmerüberlassungsverträge auf Baustellen und Bauhöfen tätig sind (Leiharbeiter) sowie Personen mit Altersteilzeitregelungen.

Entgelte

Bei den Entgelten ist die Summe der Lohnsteuerpflichtigen Bruttobezüge (Bar- und Sachbezüge) angegeben. Diese Beträge sind ohne die Arbeitgeberanteile zur Kranken-, Pflege-, Renten- und Arbeitslosenversicherung; die Beiträge zu den Sozialkassen des Baugewerbes; die Winterbau-Umlage; die Aufwendungen für die betriebliche Alters-, Invaliditäts- und Hinterbliebenenversorgung; das gezahlte Vorruhestandsgeld und die geleisteten Zuschüsse der Bundesagentur für Arbeit (z. B. Kurzarbeitergeld, Winterausfallgeld ab 121. bzw. ab November 1999 ab 101. witterungsbedingter Ausfallstunde, Leistungen nach dem Altersteilzeitgesetz).

Den Entgelten sind auch die Bezüge von Gesellschaftern, Vorstandsmitgliedern und anderen leitenden Kräften zuzurechnen, soweit sie steuerlich als Einkünfte aus nichtselbständiger Arbeit anzusehen sind. Einzubeziehen sind auch Zahlungen für eine Beschäftigung, die nur wegen Unterschreitung der Steuerpflichtgrenzen steuerfrei sind.

Jahresbauleistung

Die Jahresbauleistung ist die Summe aller vom Unternehmen im Geschäftsjahr erbrachten Bauleistungen, einschl. der Leistungen aus eigener Nachunternehmertätigkeit sowie der Leistungen von Fremd- und Nachunternehmen. Die Jahresbauleistung umfasst abgerechnete sowie angefangene und noch nicht abgerechnete Bauleistungen für Dritte, Bauleistungen an Gebäuden, die noch keinen Käufer gefunden haben sowie Bauleistungen für eigene Zwecke des Unternehmens (selbsterstellte Anlagen). Bei der Jahresbauleistung handelt es sich also nicht um den steuerbaren baugewerblichen Umsatz, wie er für Betriebe im Monatsbericht und in der Totalerhebung zu melden ist.

Sonstige Umsätze

Hierzu zählen der Umsatz aus sonstigen eigenen Erzeugnissen und aus industriellen/handwerklichen Dienstleistungen (Gesamtbetrag der abgerechneten Lieferungen aus allen im Rahmen einer sonstigen Produktionstätigkeit des Unternehmens entstandenen Erzeugnissen - Baustoffe, Betonwaren, Kies, Zimmereierzeugnisse, Erlöse für

verkaufsfähige Produktionsrückstände und ähnliche Materialien, soweit nicht in der eigenen Bauleistung abgerechnet), sowie der Umsatz aus sonstigen nichtindustriellen/nichthandwerklichen Tätigkeiten (z. B. Umsätze aus Vermietung und Verpachtung betrieblicher Einrichtungen, Honorare für Architekten- und Ingenieurleistungen, Erlöse aus Transportleistungen für Dritte) und der Umsatz aus Handelsware.

Gesamtumsatz (ohne Mehrwertsteuer)

Der Gesamtumsatz setzt sich zusammen aus den im Geschäftsjahr abgerechneten Bauleistungen und den sonstigen Umsätzen (ohne die selbsterstellten Anlagen und ohne die Bestandsveränderungen am Anfang oder Ende des Geschäftsjahres). Er ist mit dem Gesamtumsatz in den Betriebserhebungen des Baugewerbes vergleichbar.

Jahresbauleistung im Ausland

Erfragt wird der Wert aller vom Unternehmen im **Ausland** erbrachten Bauleistungen einschließlich der Anteile in Arbeitsgemeinschaften. Einzubeziehen sind alle eigenen Bauleistungen, unabhängig von der Abrechnung oder Anzahlung einschließlich Bestände an angefangenen und noch nicht abgerechneten Bauten.

Bruttoanlageinvestitionen

Darunter versteht man die gesamten aktivierten Bruttozugänge an Sachanlagen (Ersatz- und Neuinvestitionen) einschließlich selbsterstellter Anlagen, im Bau befindlicher Anlagen (soweit aktiviert) und Leasing-Güter, die beim Leasing-Nehmer zu aktivieren sind (Finanzierungs-Leasing).

Nach der Anlageart wird unterschieden:

- Grundstücke mit Gebäuden (einschließlich Bauten auf fremden Grundstücken),
- Grundstücke ohne eigene Bauten (einschließlich Grundstücksaufschließungskosten u. Ä.),
- Maschinen, maschinelle Anlagen, Betriebs- und Geschäftsausstattung (einschließlich Fahrzeugen, aktivierter geringwertiger Wirtschaftsgüter und Werkzeugen).

Mietinvestitionen

Darunter versteht man den Wert (ohne als Vorsteuer abzugsfähige Umsatzsteuer), der im Geschäftsjahr z. B. von Leasingfirmen, vom Hersteller direkt oder von Unternehmen der gleichen Unternehmensgruppe (z. B. Besitzgesellschaften) über mittel- oder langfristige Miet- bzw. Pachtverträge neu gemieteten und gepachteten neuen Sachanlagen (einschl. Ersatzbeschaffungen im Rahmen laufender Leasingverträge), soweit sie nicht beim Leasing-Nehmer aktiviert sind. Zu den geleasten oder über andere Formen der Anlagemiete bezogenen Sachanlagen zählen insbesondere Gebäude, EDV- und Telefon-Anlagen, Büromaschinen, Kraffahrzeuge, Baugeräte sowie Maschinen und maschinelle Anlagen. Einzubeziehen sind hier auch Anlagen, die durch Finanzierungsleasing neu beschafft wurden. Nicht einbezogen sind die Anmietung von Sachanlagen für die Mietdauer bis zu einem Jahr, von

gebrauchten Investitionsgütern sowie von unbebauten Grundstücken.

Verkaufserlöse aus dem Abgang von Sachanlagen

Hier ist die Gesamtsumme der Erlöse (also **nicht** Restbuchwerte oder Buchgewinne), auch Erlöse aus dem Verkauf von Anlagen als Schrott anzugeben, **nicht aber** die Erlöse aus der Veräußerung ganzer Betriebe, aus Betriebsaufspaltungen und Geschäfte gemäß sale and lease back.

Beschaffte Software

Die Investitionen in beschaffte Software umfassen ihren Kaufpreis, einschließlich Einfuhrzölle und einbehaltene Verbrauchsteuern, sowie direkt zurechenbare Kosten für die Vorbereitung der Software auf ihre beabsichtigte Nutzung. Direkt zurechenbare Kosten beinhalten beispielsweise Honorare für die Software-Installation. Bei der Ermittlung der Kosten werden Skonti und Rabatte abgezogen.

Ergebnisdarstellung

Bauhauptgewerbe

Hoch- und Tiefbau sowie Vorbereitende Baustellenarbeiten und sonstige spezialisierte Bautätigkeiten (WZ 41.2, 42, 43.1 und 43.9)

Im Geschäftsjahr 2015 belief sich die Jahresbauleistung einschließlich der sonstigen Umsätze der in Sachsen ansässigen Unternehmen mit 20 und mehr tätigen Personen im Bauhauptgewerbe auf 3,6 Milliarden €. Im Vergleich zum Vorjahr erhöhte sich die Jahresbauleistung um 2,6 Prozent. Im Hochbau gab es einen Anstieg um 6,6 Prozent und im Tiefbau einen Rückgang um 0,5 Prozent. Die Zahl der in diesen Unternehmen tätigen Personen erhöhte sich im gleichen Zeitraum um 1,7 Prozent auf 25 893. Umgerechnet auf die tätigen Personen ergibt sich damit eine Jahresbauleistung einschließlich der sonstigen Umsätze von 137 576 €, 0,8 Prozent mehr als 2014 mit 136 426 €. Im Berichtsjahr 2015 waren 484 Unternehmen in diese Statistik einbezogen, per Saldo 12 Unternehmen oder 2,5 Prozent mehr als im Vorjahr. Von den in dieser Statistik erfassten

Unternehmen hatten 431 Investitionen getätigt, 1,7 Prozent mehr als im Jahr 2014. Betrachtet man das Verhältnis der Unternehmen mit Investitionen zu den Unternehmen insgesamt, so lag der Anteil ersterer 2015 bei 89,0 Prozent, 0,8 Prozentpunkte weniger als im Jahr 2014 mit 89,8 Prozent.

Die Bruttozugänge an Sachanlagen (Bruttoanlageinvestitionen) beliefen sich im Jahr 2015 auf 126,7 Millionen €. Im Vergleich zu 2014 mit 123,3 Millionen € ist die ausgewiesene Investitionssumme um 3,4 Millionen € oder 2,8 Prozent gestiegen. Auf den Hochbau (41.2) entfielen 20,1 Millionen € an Investitionen, 19,7 Prozent mehr als im Vorjahr. Auf den Bereich Vorbereitende Baustellenarbeiten und sonstige spezialisierte Bautätigkeiten (43.1 und 43.9) entfielen 51,0 Millionen € an Investitionen, 11,0 Prozent weniger als 2014. Im Tiefbau (42) wurden 55,5 Millionen € in Sachanlagen investiert und damit 13,0 Prozent mehr als im Vorjahr. Die Bruttoanlageinvestitionen je tätiger Person lagen 2015 bei 4 893 €. Das sind 1,0 Prozent oder 50 € mehr als im Vorjahr mit 4 843 €. Die Investitionsquote, das Verhältnis von Investitionen zum Umsatz, lag 2015 mit 3,5 Prozent unter dem Vorjahreswert von 3,6 Prozent. Im Hochbau (41.2) betrug die Investitionsquote 1,7 Prozent und ist damit um 0,3 Prozentpunkte gestiegen. Im Bereich Vorbereitende Baustellenarbeiten und sonstige spezialisierte Bautätigkeiten (43.1 und 43.9) betrug sie 5,1 Prozent und stand damit 0,6 Prozentpunkte unter der des Vorjahres. Im Tiefbau (42) lag die Investitionsquote bei 4,0 Prozent und ist damit genauso wie im Jahr 2014. Die Investitionsquote nach Beschäftigtengrößenklassen zeigt die Tabelle.

91,4 Prozent der Bruttoanlageinvestitionen entfielen im Jahr 2015 auf Baugeräte, Maschinen, maschinelle Anlagen, Betriebsausrüstungen (2014: 88,7 Prozent, 2013: 95,5 Prozent, 2012: 97,0 Prozent, 2011: 91,6 Prozent), 8,6 Prozent auf Grundstücke und Bauten (2014: 11,3 Prozent, 2013: 4,5 Prozent, 2012: 3,0 Prozent, 2011: 8,4 Prozent).

Damit ist der Anteil der Ausrüstungsinvestitionen wieder gestiegen. Investitionen in Grundstücke und Bauten haben 2015 wieder an Bedeutung verloren.

Im Jahr 2015 betrug der Wert für neu gemietete und gepachtete Sachanlagen (Mietinvestitionen) 8,4 Millionen €.

Investitionsquoten im Bauhauptgewerbe 2009 bis 2015 nach Beschäftigtengrößenklassen (Investitionen je 1 000 € Umsatz)

Größenklasse	2009	2010	2011	2012	2013	2014	2015
20 - 49	28,5	30,1	33,8	32,7	33,7	33,8	34,3
50 - 99	24,2	29,6	31,0	29,3	32,1	37,0	32,0
100 – 249	27,6	30,7	25,3	29,3	32,1	35,3	37,1
250 – 499	17,2	15,2	30,9	19,9	22,2	37,7	38,9
500 und mehr	71,4	58,1					

Dieser Wert ist damit gegenüber dem Vorjahr um 42,8 Prozent gestiegen. Die Zahl der Unternehmen mit Mietinvestitionen belief sich auf 50. Damit ist die rückläufige Entwicklung 2015 gestoppt worden (2014: 39, 2013: 48; 2012: 40, 2011: 49, 2010: 39, 2009: 42, 2008: 48 Unternehmen).

Ausbaugewerbe

Bauinstallation und Sonstiges Ausbaugewerbe (WZ 43.2 bis 43.3) und 41.1 (Erschließung von Grundstücken, Bauträger) werden mit den Formblättern zum Ausbaugewerbe befragt.

Die in Sachsen ansässigen Unternehmen der Bauinstallation und des Sonstigen Ausbaugewerbes mit 20 und mehr tätigen Personen erwirtschafteten im Berichtsjahr 2015 einen Gesamtumsatz von 2,0 Milliarden €. Im Vergleich zum Vorjahr ist das ein Anstieg um 1,7 Prozent. Da sich die Zahl der in diesen Unternehmen tätigen Personen mit 18 428 um 1,9 Prozent erhöhte und damit mehr als der Gesamtumsatz gewachsen ist, hat sich der Gesamtumsatz je tätiger Personen mit 108 199 € gegenüber dem Vorjahr um 0,1 Prozent verringert. Der Bereich Bauinstallation erreichte eine Umsatzsteigerung gegenüber dem Vorjahr von 2,4 Prozent und der sonstige Ausbau verzeichnete einen Umsatzrückgang von 0,5 Prozent.

Im Berichtsjahr 2015 waren 429 Unternehmen in diese Statistik einbezogen, per Saldo 10 Unternehmen oder 2,4 Prozent mehr als im Vorjahr. 378 der in dieser Statistik erfassten Unternehmen haben Investitionen getätigt, 1,9 Prozent mehr als im Vorjahr. Betrachtet man auch hier das Verhältnis der Unternehmen mit Investitionen zu den Unternehmen insgesamt, so lag der Anteil ersterer 2015 bei 88,1 Prozent und damit niedriger als das Niveau des Jahres 2014 mit 88,5 Prozent. In den Jahren 2001 bis 2004 lag dieser Anteil bei etwa 80 Prozent, 2005 bis 2007 bei 85 Prozent und 2008 bis 2014 bei 88 bis 89 Prozent, zum Vergleich 1995: 88 Prozent.

Die Bruttozugänge an Sachanlagen (Bruttoanlageinvestitionen) betragen 39,8 Millionen €, 13,3 Prozent mehr als 2014 (2014 gegenüber 2013: -1,7 Prozent, 2013 gegenüber 2012: 5,1 Prozent, 2012 gegenüber 2011: -4,8 Pro-

zent). Auf die Bauinstallation (43.2) entfielen 29,4 Millionen € an Investitionen, 13,3 Prozent mehr als im Vorjahr (2014 gegenüber 2013: 8,8 Prozent). Im Sonstigen Ausbau (43.3) stiegen die Investitionen im gleichen Zeitraum um 13,2 Prozent auf 10,4 Millionen €. Die Bruttoanlageinvestitionen je tätiger Person lag 2015 bei 2 158 €. Das sind 11,2 Prozent oder 217 € mehr als im Vorjahr mit 1 941 €.

Die Investitionsquote lag im Jahr 2015 mit 2,0 Prozent um 0,2 Prozentpunkte über dem Vorjahreswert. In der Bauinstallation betrug die Investitionsquote 1,9 Prozent und im Sonstigen Ausbaugewerbe 2,3 Prozent. Die Investitionsquote nach Beschäftigtengrößenklassen im Ausbaugewerbe zeigt die Tabelle unten. Auf Maschinen und maschinelle Anlagen entfielen im Jahr 2015 74,7 Prozent der Investitionen (2014: 83,1 Prozent, 2013: 87,0 Prozent, 2012: 86,9 Prozent, 2011: 82,6 Prozent), auf Grundstücke und Bauten 25,3 Prozent (2014: 16,9 Prozent, 2013: 13,0 Prozent, 2012: 13,1 Prozent, 2011: 17,4 Prozent). Damit haben die Ausrüstungsinvestitionen im Ausbaugewerbe im Jahr 2015 gegenüber den Investitionen in Grundstücke und Bauten weiter abgenommen.

Der Wert der neu gemieteten und gepachteten Sachanlagen (Mietinvestitionen) belief sich im Jahr 2015 auf 4,1 Millionen € und verringerten sich um 28,0 Prozent. Die Zahl der Unternehmen mit Mietinvestitionen betrug 34 (2014: 37, 2013: 38, 2012: 46, 2011: 41, 2010: 48, 2009: 47 Unternehmen).

Die Daten für die WZ-Gruppe 41.1 Erschließung von Grundstücken, Bauträger wurden in den Tabellen nach Wirtschaftszweigen mit allen Merkmalen separat ausgewiesen. In der Tabelle 17 ist eine Zeitreihe seit Einführung 2008 des Wirtschaftszweiges 41.1 dargestellt.

Weibliche tätige Personen im Baugewerbe

Im Berichtsjahr 2015 wurden im Rahmen der Jahreserhebung einschließlich Investitionserhebung im Baugewerbe wieder die tätigen Personen nach dem Geschlecht erfragt. Es zeigte sich, dass die 2002 ermittelten Frauenanteile im Baugewerbe auch 2003 bis 2009 in gleicher Größenordnung mit leichter Anstiegstendenz beobachtet wurden.

Investitionsquoten im Ausbaugewerbe 2009 bis 2015 nach Beschäftigtengrößenklassen (Investitionen je 1 000 € Umsatz)

Größenklasse	2009	2010	2011	2012	2013	2014	2015
20 - 49	19,0	21,0	20,2	19,0	20,2	17,7	20,2
50 - 99	17,5	19,9	19,7	19,5	18,8	19,3	19,0
100 - 249	15,5	12,8	15,6	11,0	14,1	16,6	22,8
250 und mehr	3,2	4,0	5,1	17,6	5,6	12,7	14,2

Seit 2010 stagniert der Frauenanteil im Baugewerbe. Insgesamt lag die Frauenbeschäftigungsquote in den Unternehmen des Baugewerbes mit 20 oder mehr tätigen Personen 2015 bei 10,3 Prozent (2014: 10,1 Prozent, 2013: 9,9 Prozent, 2012: 10,0 Prozent, 2011: 10,1 Prozent). Im Bauhauptgewerbe sind 2015 von den 25 893 tätigen Personen 2 379 oder 9,2 Prozent weiblich. 2009 hatte der Frauenanteil noch 9,9 Prozent betragen (2014: 8,8 Prozent, 2013: 8,7 Prozent, 2012: 8,9 Prozent, 2011: 9,0 Prozent).

Von den 18 428 tätigen Personen im Ausbaugewerbe sind 2 128 bzw. 11,5 Prozent weiblich (2013: 11,6 Prozent, 2012: 11,1 Prozent, 2011: 11,0 Prozent).

Bei Erschließung von Grundstücken, Bauträger sind von den 196 tätigen Personen 76 bzw. 38,8 Prozent weiblich.

**1. Unternehmen, tätige Personen, Entgelte, Gesamtumsatz und Bruttoanlageinvestitionen im Bauhauptgewerbe
(WZ 41.2, 42, 43.1 und 43.9)**

Jahr	Unter- nehmen	Tätige Personen	Entgelte	Gesamt- umsatz	Gesamt- umsatz je tätiger Person	Unternehmen mit Investitionen	Brutto- anlage- investitionen	Bruttoanlage- investitionen je tätiger Person
			1 000 €	€	€		€	
1991	501	75 103	1 043 204	3 551 938	47 294	481	342 325	4 558
1992	592	70 715	1 216 990	4 226 250	59 765	576	414 766	5 866
1993	1 031	83 402	1 495 195	5 142 882	61 664	955	409 813	4 914
1994	1 316	97 154	1 852 889	7 277 395	74 906	1 226	389 534	4 010
1995	1 467	96 856	1 885 742	7 386 775	76 266	1 315	326 482	3 371
1996	1 479	90 411	1 738 415	6 978 666	77 188	1 321	248 663	2 750
1997	1 357	78 783	1 530 372	6 374 797	80 916	1 236	204 140	2 591
1998	1 242	66 492	1 294 794	5 277 185	79 366	1 098	156 041	2 347
1999	1 119	62 676	1 273 775	5 167 179	82 443	959	182 550	2 913
2000	909	52 768	1 092 278	4 542 194	86 079	775	166 969	3 164
2001	727	41 588	867 725	3 788 459	91 095	618	114 649	2 757
2002	594	34 681	734 212	3 070 372	88 532	503	90 788	2 618
2003	589	33 957	774 042	3 350 714	98 675	470	97 357	2 867
2004	543	30 597	695 372	3 186 735	104 152	433	78 876	2 578
2005	474	27 223	593 023	2 610 557	95 895	373	68 946	2 533
2006	478	27 558	604 417	3 101 956	112 561	381	71 805	2 606
2007	451	26 188	601 354	2 670 232	101 964	381	86 481	3 302
2008	428	26 172	638 099	3 015 814	115 231	362	100 840	3 853
2009	425	25 872	646 772	3 035 096	117 312	363	88 636	3 426
2010	441	26 380	648 588	2 921 241	110 737	369	90 915	3 446
2011	457	25 753	657 660	3 239 749	125 801	399	99 146	3 850
2012	467	25 589	658 906	3 307 387	129 250	404	93 146	3 640
2013	483	26 473	688 937	3 487 069	131 722	432	105 155	3 972
2014	472	25 457	699 338	3 459 454	135 894	424	123 280	4 843
2015	484	25 893	733 615	3 577 452	138 163	431	126 683	4 893

2. Unternehmen, tätige Personen, Entgelte sowie Leistungen im Bauhauptgewerbe nach Kreisfreien Städten und Landkreisen

Kreis-Nr.	Kreisfreie Stadt Landkreis Land	Unter- nehmen	Tätige Personen		Entgelte	Jahres		
			insgesamt	darunter weiblich		Summe der im Geschäftsjahr abgerechneten Bauleistungen	Bestand an nicht abge- rechneten Bauten am	
							Anfang	Ende
								1 000
11	Chemnitz, Stadt	21	2 040	327	73 619	272 742	27 497	23 096
21	Erzgebirgskreis	62	2 679	195	69 346	302 240	96 785	81 674
22	Mittelsachsen	50	2 041	175	51 881	245 005	65 329	77 226
23	Vogtlandkreis	30	2 022	213	63 290	472 800	143 430	139 030
24	Zwickau	44	1 806	164	47 227	230 817	51 271	53 765
12	Dresden, Stadt	26	1 648	149	48 947	212 271	75 297	82 464
25	Bautzen	38	2 544	188	71 704	424 965	224 125	182 553
26	Görlitz	30	1 633	110	40 489	170 845	37 172	45 074
27	Meißen	44	2 144	201	66 930	292 403	53 833	41 783
28	Sächsische Schweiz- Osterzgebirge	34	1 489	138	38 497	173 598	63 447	66 841
13	Leipzig, Stadt	28	1 756	166	52 500	177 592	25 917	36 803
29	Leipzig	39	1 768	167	46 927	239 984	83 294	95 305
30	Nordsachsen	38	2 323	186	62 257	298 061	104 056	108 127
	Sachsen	484	25 893	2 379	733 615	3 513 322	1 051 455	1 033 741

Jahr 2015

bauleistung			Jahres- bauleistung u. sonstige Umsätze zusammen	Jahres- bauleistung u. sonstige Umsätze je tätiger Person	Jahresbau- leistung im Ausland erbracht	Kreisfreie Stadt Landkreis Land	Kreis- Nr.
selbst- erstellte Anlagen	insgesamt	darunter Hochbau					
€			€	1 000 €			
-	268 341	42 053	279 663	137 090	.	Chemnitz, Stadt	11
-	287 129	93 589	288 898	107 838	.	Erzgebirgskreis	21
.	257 259	159 367	257 842	126 331	.	Mittelsachsen	22
-	468 399	319 799	468 811	231 855	-	Vogtlandkreis	23
-	233 311	148 934	234 887	130 059	.	Zwickau	24
-	219 438	126 629	225 506	136 836	2 267	Dresden, Stadt	12
.	384 555	145 872	387 279	152 232	.	Bautzen	25
.	178 893	76 542	180 311	110 417	.	Görlitz	26
.	280 728	135 805	289 659	135 102	315	Meißen	27
.	177 004	93 357	179 173	120 331	-	Sächsische Schweiz- Osterzgebirge	28
.	188 596	66 192	196 082	111 664	.	Leipzig, Stadt	13
.	252 128	94 459	270 272	152 869	.	Leipzig	29
.	302 352	96 577	303 881	130 814	-	Nordsachsen	30
2 524	3 498 133	1 599 175	3 562 262	137 576	22 302	Sachsen	

3. Bruttozugänge an Sachanlagen in Unternehmen im Bauhauptgewerbe nach Kreisfreien Städten und Landkreisen

Kreis-Nr.	Kreisfreie Stadt Landkreis Land	Unternehmen	Tätige Personen	Gesamtumsatz	Gesamtumsatz je tätiger Person	Unternehm. mit Bruttozu- gängen an Sach- anlagen	Bruttozu	
				1 000 €	€		je tätiger Person	im Ver- hältnis zum Gesamt- umsatz
							€	%
11	Chemnitz, Stadt	21	2 040	284 064	139 247	20	7 897	5,7
21	Erzgebirgskreis	62	2 679	304 009	113 479	51	3 583	3,2
22	Mittelsachsen	50	2 041	245 588	120 327	44	3 621	3,0
23	Vogtlandkreis	30	2 022	473 212	234 032	27	3 903	1,7
24	Zwickau	44	1 806	232 393	128 678	41	4 759	3,7
12	Dresden, Stadt	26	1 648	218 339	132 487	23	4 154	3,1
25	Bautzen	38	2 544	427 689	168 117	33	4 186	2,5
26	Görlitz	30	1 633	172 263	105 489	27	3 805	3,6
27	Meißen	44	2 144	301 334	140 548	39	5 681	4,0
28	Sächsische Schweiz- Osterzgebirge	34	1 489	175 767	118 044	31	5 723	4,8
13	Leipzig, Stadt	28	1 756	185 077	105 397	25	4 162	3,9
29	Leipzig	39	1 768	258 128	146 000	35	9 725	6,7
30	Nordsachsen	38	2 323	299 590	128 967	35	3 525	2,7
	Sachsen	484	25 893	3 577 452	138 163	431	4 893	3,5

Jahr 2015

Zugänge an Sachanlagen			Bruttozu- gänge an Sachanlagen insgesamt	Darunter		Kreisfreie Stadt Landkreis Land	Kreis- Nr.
bebaute Grundstücke und Bauten	Grundstücke ohne Bauten	Maschinen und maschinelle Anlagen		selbsterstellte Anlagen insgesamt	gebrauchte und erworbene Bauten		
1 000 €							
.	-	.	16 110	.	-	Chemnitz, Stadt	11
.	.	9 230	9 599	.	.	Erzgebirgskreis	21
913	-	6 478	7 391	.	-	Mittelsachsen	22
-	.	.	7 891	-	-	Vogtlandkreis	23
.	.	8 324	8 594	-	-	Zwickau	24
125	-	6 720	6 846	.	-	Dresden, Stadt	12
.	-	.	10 649	.	-	Bautzen	25
.	.	6 017	6 213	.	-	Görlitz	26
3 049	-	9 130	12 179	.	.	Meißen	27
1 458	.	.	8 522	.	.	Sächsische Schweiz- Osterzgebirge	28
.	-	.	7 309	.	-	Leipzig, Stadt	13
.	.	16 694	17 194	.	-	Leipzig	29
.	-	.	8 188	.	-	Nordsachsen	30
10 144	718	115 822	126 683	5 042	1 360	Sachsen	

4. Unternehmen mit Verkaufserlösen, Investitionen in beschaffte Software und Mietinvestitionen im Bauhauptgewerbe nach Kreisfreien Städten und Landkreisen

Jahr 2015

Kreis-Nr.	Kreisfreie Stadt Landkreis Land	Verkaufserlöse aus dem Abgang von Sachanlagen	Darunter Verkauf von Grundstücken	Investitionen in beschaffte Software	Unternehmen mit Mietinvestitionen	Mietinvestitionen	Mietinvestitionen je tätiger Person
						1 000 €	€
11	Chemnitz, Stadt	2 028	.	185	1	.	.
21	Erzgebirgskreis	618	.	114	7	644	240
22	Mittelsachsen	756	.	135	9	1 218	597
23	Vogtlandkreis	569	-	14	3	580	287
24	Zwickau	641	-	55	2	.	.
12	Dresden, Stadt	879	-	33	1	.	.
25	Bautzen	1 604	.	82	3	641	252
26	Görlitz	379	-	23	5	470	288
27	Meißen	762	.	290	2	.	.
28	Sächsische Schweiz-Osterzgebirge	316	-	85	4	682	458
13	Leipzig, Stadt	1 498	.	45	5	1 713	976
29	Leipzig	1 023	.	48	4	305	173
30	Nordsachsen	504	-	95	4	743	320
	Sachsen	11 578	2 570	1 204	50	8 433	326

5. Unternehmen, tätige Personen, Entgelte, Gesamtumsatz und Bruttoanlageinvestitionen im Bauhauptgewerbe nach Kreisfreien Städten und Landkreisen - Veränderung zum Vorjahr (in Prozent)

Jahr 2015

Kreis-Nr.	Kreisfreie Stadt Landkreis Land	Unter- nehmen	Tätige Personen	Entgelte	Gesamt- umsatz	Unternehmen mit Investitionen	Brutto- anlage- investitionen
11	Chemnitz, Stadt	-12,5	-7,1	-2,3	-7,5	-9,1	-11,1
21	Erzgebirgskreis	-1,6	-0,4	4,2	11,3	-8,9	-37,0
22	Mittelsachsen	6,4	2,7	1,6	-0,5	12,8	-16,4
23	Vogtlandkreis	3,4	14,0	22,0	13,3	8,0	48,6
24	Zwickau	4,8	0,1	4,8	-0,3	5,1	24,8
12	Dresden, Stadt	8,3	8,6	8,5	25,6	4,5	-12,0
25	Bautzen	-2,6	-4,0	0,9	10,1	-2,9	-16,3
26	Görlitz	-6,2	-3,2	-2,1	-6,4	-3,6	-5,4
27	Meißen	10,0	0,1	1,3	4,6	8,3	-2,2
28	Sächsische Schweiz- Osterzgebirge	3,0	3,0	4,8	-5,8	3,3	38,7
13	Leipzig, Stadt	12,0	13,4	18,7	8,3	-	54,2
29	Leipzig	-	1,0	0,3	-3,0	-5,4	67,5
30	Nordsachsen	8,6	2,4	7,3	-7,4	12,9	-0,0
	Sachsen	2,5	1,7	4,9	3,4	1,7	2,8

6. Unternehmen, tätige Personen, Entgelte sowie Leistungen im Bauhauptgewerbe nach Wirtschaftszweigen

WZ 2008	Wirtschaftszweig	Unter- nehmen	Tätige Personen		Entgelte	Jahres		
			insgesamt	darunter weiblich		Summe der im Geschäftsjahr abgerechneten Bauleistungen	Bestand an nicht abge- rechneten Bauten am	
							Anfang	Ende
1 000								
	Bauhauptgewerbe	484	25 893	2 379	733 615	3 513 322	1 051 455	1 033 741
41	Hochbau	156	7 144	646	189 837	1 190 063	399 739	418 834
41.2	Bau von Gebäuden	156	7 144	646	189 837	1 190 063	399 739	418 834
41.20.1	Bau von Gebäuden (ohne Fertigteilbau)	152	6 790	.	175 161	.	.	.
41.20.2	Errichtung von Fertigteilbauten	4	354	.	14 676	.	.	.
42	Tiefbau	165	10 065	863	295 218	1 354 869	475 513	427 054
42.1	Bau von Straßen, Bahnverkehrsstrecken	76	5 316	424	156 596	747 804	335 065	299 700
42.11	Bau von Straßen	62	3 609	302	98 527	448 229	132 190	142 599
42.12	Bau von Bahnverkehrsstrecken	9	586	51	22 365	74 951	.	.
42.13	Brücken- und Tunnelbau	5	1 121	71	35 703	224 624	.	.
42.2	Leitungstiefbau und Kläranlagenbau	60	3 182	308	97 677	390 712	68 890	68 550
42.21	Rohrleitungstiefbau, Brunnenbau und Kläranlagenbau	40	2 148	198	61 368	259 526	47 781	51 834
42.22	Kabelnetzleitungstiefbau	20	1 034	110	36 309	131 186	21 109	16 716
42.9	Sonstiger Tiefbau	29	1 567	131	40 945	216 353	71 558	58 805
42.91	Wasserbau	1
42.99	Sonstiger Tiefbau anderweitig nicht genannt	28
43	Vorbereitende Baustellenarbeiten und sonstige spezialisierte Bautätigkeiten	163	8 684	870	248 560	968 390	176 203	187 853
43.1	Abbrucharbeiten und vorbereitende Baustellenarbeiten	17	1 818	304	66 146	226 879	34 197	42 742
43.11	Abbrucharbeiten	7	249	21	7 469	38 324	18 499	20 515
43.12	Vorbereitende Baustellenarbeiten	10	1 569	283	58 678	188 555	15 698	22 227
43.13	Test- und Suchbohrung	-	-	-	-	-	-	-
43.9	Sonstige spezialisierte Bau- tätigkeiten	146	6 866	566	182 414	741 511	142 006	145 111
43.91	Dachdeckerei und Zimmerei	41	1 404	125	36 457	157 671	18 941	30 732
43.91.1	Dachdeckerei und Bauspengerei	36	1 268	109	32 841	146 855	16 275	27 955
43.91.2	Zimmerei und Ingenieurholzbau	5	136	16	3 616	10 816	2 665	2 778
43.99	Sonstige spezialisierte Bautätig- keiten anderweitig nicht genannt	105	5 462	441	145 956	583 841	123 065	114 378
43.99.1	Gerüstbau	20
43.99.2	Schornstein-, Feuerungs- und Industrieofenbau	2
43.99.9	Baugewerbe a. n. g.	83	4 662	359	125 114	522 602	116 171	109 949

Jahr 2015

bauleistung			Jahres- bauleistung u. sonstige Umsätze zusammen	Jahresbau- leistung u. sonstige Umsätze je tätiger Person	Jahresbau- leistung im Ausland erbracht	Wirtschaftszweig	WZ 2008
selbst- erstellte Anlagen	insgesamt	darunter Hochbau					
€			€	€	1 000 €		
2 524	3 498 133	1 599 175	3 562 262	137 576	22 302	Bauhauptgewerbe	
.	1 209 763	1 075 477	1 215 567	170 152	.	Hochbau	41
.	1 209 763	1 075 477	1 215 567	170 152	.	Bau von Gebäuden	41.2
.	.	.	979 432	144 246	-	Bau von Gebäuden (ohne Fertigteilbau)	41.20.1
.	.	.	236 135	667 048	.	Errichtung von Fertigteilbauten	41.20.2
1 406	1 307 816	73 158	1 333 313	132 470	.	Tiefbau	42
.	713 581	44 850	717 731	135 013	6 806	Bau von Straßen, Bahnverkehrsstrecken	42.1
-	458 638	.	461 926	127 993	.	Bau von Straßen	42.11
-	77 514	-	78 339	133 684	.	Bau von Bahnverkehrsstrecken	42.12
-	177 429	.	177 466	158 310	-	Brücken- und Tunnelbau	42.13
.	390 491	4 974	411 009	129 167	3 503	Leitungstiefbau und Kläranlagenbau	42.2
.	263 698	4 974	276 438	128 696	.	Rohrleitungstiefbau, Brunnenbau und Kläranlagenbau	42.21
-	126 792	-	134 571	130 146	.	Kabelnetzleitungstiefbau	42.22
.	203 745	23 334	204 573	130 551	.	Sonstiger Tiefbau	42.9
.	Wasserbau	42.91
.	Sonstiger Tiefbau anderweitig nicht genannt	42.99
.	980 553	450 540	1 013 383	116 695	10 671	Vorbereitende Baustellenarbeiten und sonstige spezialisierte Bautätigkeiten	43
.	235 555	31 341	262 099	144 169	-	Abbrucharbeiten und vorbereitende Baustellenarbeiten	43.1
.	40 471	30 507	43 620	175 181	-	Abbrucharbeiten	43.11
-	195 084	834	218 480	139 248	-	Vorbereitende Baustellenarbeiten	43.12
-	-	-	-	-	-	Test- und Suchbohrung	43.13
.	744 998	419 199	751 283	109 421	10 671	Sonstige spezialisierte Bau- tätigkeiten	43.9
-	169 463	169 435	170 158	121 195	654	Dachdeckerei und Zimmerei	43.91
-	158 534	158 507	159 223	125 570	654	Dachdeckerei und Bauspenglerei	43.91.1
-	10 929	10 929	10 935	80 404	-	Zimmerei und Ingenieurholzbau	43.91.2
.	575 536	249 763	581 126	106 394	10 018	Sonstige spezialisierte Bautätig- keiten anderweitig nicht genannt	43.99
.	Gerüstbau	43.99.1
.	Schornstein-, Feuerungs- und Industrieofenbau	43.99.2
.	516 762	190 990	522 066	111 983	6 987	Baugewerbe a. n. g.	43.99.9

7. Bruttozugänge an Sachanlagen in Unternehmen im Bauhauptgewerbe nach Wirtschaftszweigen

WZ 2008	Wirtschaftszweig	Unter- nehmen	Tätige Personen	Gesamt- umsatz	Gesamt- umsatz je tätiger Person	Unternehmen mit Bruttozu- gängen an Sachanlagen	Bruttozu	
							je tätiger Person	im Ver- hältnis zum Gesamt- umsatz
							€	%
	Bauhauptgewerbe	484	25 893	3 577 452	138 163	431	4 893	3,5
41	Hochbau	156	7 144	1 195 867	167 395	144	2 812	1,7
41.2	Bau von Gebäuden	156	7 144	1 195 867	167 395	144	2 812	1,7
41.20.1	Bau von Gebäuden (ohne Fertigteilbau)	152	6 790	946 511	139 398	141	.	.
41.20.2	Errichtung von Fertigteilbauten	4	354	249 357	704 398	3	.	.
42	Tiefbau	165	10 065	1 380 365	137 145	146	5 519	4,0
42.1	Bau von Straßen, Bahnverkehrsstrecken	76	5 316	751 955	141 451	65	5 133	3,6
42.11	Bau von Straßen	62	3 609	451 517	125 109	55	4 482	3,6
42.12	Bau von Bahnverkehrsstrecken	9	586	75 776	129 311	7	9 696	7,5
42.13	Brücken- und Tunnelbau	5	1 121	224 661	200 411	3	4 845	2,4
42.2	Leitungstiefbau und Kläranlagenbau	60	3 182	411 230	129 236	57	5 957	4,6
42.21	Rohrleitungstiefbau, Brunnenbau und Kläranlagenbau	40	2 148	272 266	126 753	37	4 354	3,4
42.22	Kabelnetzleitungstiefbau	20	1 034	138 964	134 395	20	9 285	6,9
42.9	Sonstiger Tiefbau	29	1 567	217 180	138 596	24	5 936	4,3
42.91	Wasserbau	1	.	.	.	-	-	-
42.99	Sonstiger Tiefbau anderweitig nicht genannt	28	.	.	.	24	5 936	4,3
43	Vorbereitende Baustellenarbeiten und sonstige spezialisierte Bautätigkeiten	163	8 684	1 001 219	115 295	141	5 878	5,1
43.1	Abbrucharbeiten und vorbereitende Baustellenarbeiten	17	1 818	253 423	139 397	16	12 899	9,3
43.11	Abbrucharbeiten	7	249	41 473	166 558	7	10 201	6,1
43.12	Vorbereitende Baustellenarbeiten	10	1 569	211 950	135 086	9	13 328	9,9
43.13	Test- und Suchbohrung	-	-	-	-	-	-	-
43.9	Sonstige spezialisierte Bau- tätigkeiten	146	6 866	747 796	108 913	125	4 019	3,7
43.91	Dachdeckerei und Zimmerei	41	1 404	158 366	112 796	33	2 002	1,8
43.91.1	Dachdeckerei und Bauspengerei	36	1 268	147 544	116 360	28	2 084	1,8
43.91.2	Zimmerei und Ingenieurholzbau	5	136	10 822	79 574	5	1 243	1,6
43.99	Sonstige spezialisierte Bautätig- keiten anderweitig nicht genannt	105	5 462	589 431	107 915	92	4 538	4,2
43.99.1	Gerüstbau	20	.	.	.	17	.	.
43.99.2	Schornstein-, Feuerungs- und Industrieofenbau	2	.	.	.	2	.	.
43.99.9	Baugewerbe a. n. g.	83	4 662	527 906	113 236	73	4 181	3,7

Jahr 2015

gänge an Sachanlagen			Bruttozu- gänge an Sachanlagen insgesamt	Darunter		Wirtschaftszweig	WZ 2008
bebaute Grundstücke und Bauten	Grundstücke ohne Bauten	Maschinen und maschinelle Anlagen		selbsterstellte Anlagen insgesamt	gebrauchte und erworbene Bauten		
1 000 €							
10 144	718	115 822	126 683	5 042	1 360	Bauhauptgewerbe	
.	.	18 110	20 091	691	.	Hochbau	41
.	.	18 110	20 091	691	.	Bau von Gebäuden	41.2
.	Bau von Gebäuden (ohne Fertigteilbau)	41.20.1
.	Errichtung von Fertigteilbauten	41.20.2
6 322	323	48 899	55 544	2 140	.	Tiefbau	42
.	.	25 596	27 289	.	-	Bau von Straßen, Bahnverkehrsstrecken	42.1
.	.	16 152	16 176	-	-	Bau von Straßen	42.11
.	-	.	5 682	-	-	Bau von Bahnverkehrsstrecken	42.12
.	-	.	5 431	.	-	Brücken- und Tunnelbau	42.13
.	.	15 648	18 954	325	.	Leitungstiefbau und Kläranlagenbau	42.2
.	.	.	9 352	.	.	Rohrleitungstiefbau, Brunnenbau und Kläranlagenbau	42.21
.	-	.	9 601	.	-	Kabelnetzleitungstiefbau	42.22
.	.	7 655	9 302	.	.	Sonstiger Tiefbau	42.9
-	-	-	-	-	-	Wasserbau	42.91
.	.	7 655	9 302	.	.	Sonstiger Tiefbau anderweitig nicht genannt	42.99
.	.	48 813	51 048	2 211	-	Vorbereitende Baustellenarbeiten und sonstige spezialisierte Bautätigkeiten	43
.	.	22 330	23 451	.	-	Abbrucharbeiten und vorbereitende Baustellenarbeiten	43.1
.	-	.	2 540	.	-	Abbrucharbeiten	43.11
.	.	.	20 911	.	-	Vorbereitende Baustellenarbeiten	43.12
-	-	-	-	-	-	Test- und Suchbohrung	43.13
.	.	26 482	27 597	.	-	Sonstige spezialisierte Bau- tätigkeiten	43.9
.	.	2 765	2 811	.	-	Dachdeckerei und Zimmerei	43.91
24	-	2 618	2 643	-	-	Dachdeckerei und Bauspenglerei	43.91.1
.	.	147	169	.	-	Zimmerei und Ingenieurholzbau	43.91.2
.	.	23 717	24 785	.	-	Sonstige spezialisierte Bautätig- keiten anderweitig nicht genannt	43.99
.	-	Gerüstbau	43.99.1
.	-	Schornstein-, Feuerungs- und Industrieofenbau	43.99.2
.	.	18 436	19 493	.	-	Baugewerbe a. n. g.	43.99.9

8. Unternehmen mit Verkaufserlösen, Investitionen in beschaffte Software und Mietinvestitionen im Bauhauptgewerbe nach Wirtschaftszweigen

Jahr 2015

WZ 2008	Wirtschaftszweig	Verkaufserlöse aus dem Abgang von Sachanlagen	Darunter Verkauf von Grundstücken	Investitionen in beschaffte Software	Unternehmen mit Mietinvestitionen	Mietinvestitionen	Mietinvestitionen je tätiger Person
		1 000 €				1 000 €	€
	Bauhauptgewerbe	11 578	2 570	1 204	50	8 433	326
41	Hochbau	1 327	.	291	19	.	.
41.2	Bau von Gebäuden	1 327	.	291	19	.	.
41.20.1	Bau von Gebäuden (ohne Fertigteilbau)	.	.	291	19	.	.
41.20.2	Errichtung von Fertigteilbauten	.	.	-	-	-	-
42	Tiefbau	4 282	.	580	14	3 019	300
42.1	Bau von Straßen, Bahnverkehrsstrecken	2 025	.	113	5	1 060	199
42.11	Bau von Straßen	1 002	.	77	2	.	.
42.12	Bau von Bahnverkehrsstrecken	787	-	.	1	.	.
42.13	Brücken- und Tunnelbau	237	-	.	2	.	.
42.2	Leitungstiefbau und Kläranlagenbau	1 714	.	358	5	945	297
42.21	Rohrleitungstiefbau, Brunnenbau und Kläranlagenbau	960	-	.	3	.	.
42.22	Kabelnetzleitungstiefbau	754	.	.	2	.	.
42.9	Sonstiger Tiefbau	543	-	110	4	1 014	647
42.91	Wasserbau	-	-	-	-	-	-
42.99	Sonstiger Tiefbau anderweitig nicht genannt	543	-	110	4	1 014	647
43	Vorbereitende Baustellenarbeiten und sonstige spezialisierte Bautätigkeiten	5 969	2 082	334	17	.	.
43.1	Abbrucharbeiten und vorbereitende Baustellenarbeiten	2 246	.	.	2	.	.
43.11	Abbrucharbeiten	238	-	-	2	.	.
43.12	Vorbereitende Baustellenarbeiten	2 008	.	.	-	-	-
43.13	Test- und Suchbohrung	-	-	-	-	-	-
43.9	Sonstige spezialisierte Bautätigkeiten	3 723	.	.	15	.	.
43.91	Dachdeckerei und Zimmerei	201	.	48	5	.	.
43.91.1	Dachdeckerei und Bauspenglerei	176	.	38	4	.	.
43.91.2	Zimmerei und Ingenieurholzbau	25	-	10	1	.	.
43.99	Sonstige spezialisierte Bautätigkeiten anderweitig nicht genannt	3 522	1 209	.	10	1 536	281
43.99.1	Gerüstbau	.	-	.	1	.	.
43.99.2	Schornstein-, Feuerungs- und Industrieofenbau	.	-	.	-	.	.
43.99.9	Baugewerbe a. n. g.	2 931	1 209	.	9	.	.

9. Unternehmen, tätige Personen, Entgelte, Gesamtumsatz und Bruttoanlageinvestitionen im Bauhauptgewerbe nach Wirtschaftszweigen - Veränderung zum Vorjahr (in Prozent)

Jahr 2015

WZ 2008	Wirtschaftszweig	Unternehmen	Tätige Personen	Entgelte	Gesamtumsatz	Unternehmen mit Investitionen	Bruttoanlageinvestitionen
	Bauhauptgewerbe	2,5	1,7	4,9	3,4	1,7	2,8
41	Hochbau	2,0	-3,6	-0,4	-1,9	5,1	19,7
41.2	Bau von Gebäuden	2,0	-3,6	-0,4	-1,9	5,1	19,7
41.20.1	Bau von Gebäuden (ohne Fertigteilbau)	2,0	.	.	.	5,2	.
41.20.2	Errichtung von Fertigteilbauten	-	.	.	.	-	.
42	Tiefbau	1,9	5,6	8,5	11,1	2,1	13,0
42.1	Bau von Straßen, Bahnverkehrsstrecken	-1,3	2,2	4,6	8,0	3,2	32,8
42.11	Bau von Straßen	-3,1	-1,0	0,4	-8,9	-	42,5
42.12	Bau von Bahnverkehrsstrecken	12,5	35,0	33,6	16,6	16,7	.
42.13	Brücken- und Tunnelbau	-	-0,1	2,5	65,8	50,0	.
42.2	Leitungstiefbau und Kläranlagenbau	9,1	17,2	19,8	18,8	9,6	4,4
42.21	Rohrleitungstiefbau, Brunnenbau und Kläranlagenbau	11,1	24,5	29,3	26,2	12,1	53,4
42.22	Kabelnetzleitungstiefbau	5,3	4,6	6,6	6,6	5,3	-20,3
42.9	Sonstiger Tiefbau	-3,3	-3,0	0,4	8,7	-14,3	-11,0
42.91	Wasserbau	-	.	.	.	-100,0	.
42.99	Sonstiger Tiefbau anderweitig nicht genannt	-3,4	.	.	.	-11,1	.
43	Vorbereitende Baustellenarbeiten und sonstige spezialisierte Bautätigkeiten	3,8	2,0	5,0	0,3	-2,1	-11,0
43.1	Abbrucharbeiten und vorbereitende Baustellenarbeiten	-5,6	-3,0	1,8	-6,6	-11,1	28,8
43.11	Abbrucharbeiten	-22,2	-25,4	-15,5	-12,6	-22,2	-10,9
43.12	Vorbereitende Baustellenarbeiten	11,1	1,9	4,6	-5,4	-	36,1
43.13	Test- und Suchbohrung	x	x	x	x	x	x
43.9	Sonstige spezialisierte Bautätigkeiten	5,0	3,4	6,2	2,9	-0,8	-29,5
43.91	Dachdeckerei und Zimmerei	2,5	1,6	5,3	-1,6	-5,7	-16,2
43.91.1	Dachdeckerei und Bauspenglerei	2,9	2,8	6,2	-0,6	-6,7	-10,4
43.91.2	Zimmerei und Ingenieurholzbau	-	-8,1	-1,4	-13,4	-	-58,0
43.99	Sonstige spezialisierte Bautätigkeiten anderweitig nicht genannt	6,1	3,9	6,4	4,2	1,1	-30,7
43.99.1	Gerüstbau	-4,8	.	.	.	-10,5	.
43.99.2	Schornstein-, Feuerungs- und Industrieofenbau	-	.	.	.	-	.
43.99.9	Baugewerbe a. n. g.	9,2	5,4	7,5	4,5	4,3	-32,3

10. Unternehmen, tätige Personen, Entgelte sowie Leistungen im Bauhauptgewerbe nach Beschäftigten- und Umsatzgrößenklassen

Beschäftigtengrößenklasse Umsatzgrößenklasse	Unternehmen	Tätige Personen		Entgelte	Jahres		
		insgesamt	darunter weiblich		Summe der im Geschäftsjahr abgerechneten Bauleistungen	Bestand an nicht abgerechneten Bauten am	
						Anfang	Ende
							1 000
Unternehmen mit ... Beschäftigten							
20 bis 49	353	10 727	955	275 762	1 220 398	231 839	234 096
50 bis 99	92	6 290	507	167 332	790 515	208 521	220 832
100 bis 249	29	4 529	353	135 477	679 544	271 345	279 799
250 bis 499	8
500 und mehr	2
Unternehmen mit ... bis unter ... Umsatz							
bis unter 1 Mill. €	8	240	27	4 847	5 716	.	.
1 Mill. € - 2 Mill. €	92	2 270	211	48 954	146 058	.	.
2 Mill. € - 4 Mill. €	161	5 044	407	126 173	461 990	63 752	56 403
4 Mill. € - 5 Mill. €	50	2 027	173	52 691	225 844	44 980	42 140
5 Mill. € - 10 Mill. €	96	4 905	416	136 420	673 984	171 289	156 350
10 Mill. € - 20 Mill. €	48	4 204	341	120 049	623 081	197 523	219 808
20 Mill. € - 50 Mill. €	23	4 093	341	126 123	647 556	262 094	280 585
50 Mill. € und mehr	6	3 110	463	118 358	729 091	293 989	261 247
Insgesamt	484	25 893	2 379	733 615	3 513 322	1 051 455	1 033 741

11. Unternehmen, tätige Personen, Entgelte sowie Leistungen im Bauhauptgewerbe nach Beschäftigten- und Umsatzgrößenklassen - Veränderung zum Vorjahr (in Prozent)

Beschäftigtengrößenklasse Umsatzgrößenklasse	Unternehmen	Tätige Personen		Entgelte	Jahres		
		insgesamt	darunter weiblich		Summe der im Geschäftsjahr abgerechneten Bauleistungen	Bestand an nicht abgerechneten Bauten am	
						Anfang	Ende
							des Geschäftsjahres
Unternehmen mit ... Beschäftigten							
20 bis 49	3,2	2,8	6,0	5,3	2,1	-0,7	1,9
50 bis 99	5,7	8,8	18,5	12,4	15,2	9,1	7,8
100 bis 249	-14,7	-11,3	-14,1	-5,1	-9,4	-17,0	-4,6
250 bis 499	14,3
500 und mehr	-
Unternehmen mit ... bis unter ... Umsatz							
bis unter 1 Mill. €	-20,0	-7,0	-28,9	-13,3	-23,5	.	.
1 Mill. € - 2 Mill. €	-1,1	-4,8	13,4	-2,2	-3,1	.	.
2 Mill. € - 4 Mill. €	4,5	3,2	5,2	6,4	2,4	-9,8	-10,2
4 Mill. € - 5 Mill. €	19,0	21,0	18,5	22,9	25,7	18,5	1,4
5 Mill. € - 10 Mill. €	-	0,4	4,3	2,2	2,5	8,4	-4,2
10 Mill. € - 20 Mill. €	-	4,5	2,1	9,0	1,5	7,1	14,6
20 Mill. € - 50 Mill. €	4,5	2,7	14,4	10,2	6,8	-16,0	1,0
50 Mill. € und mehr	-14,3	-7,4	0,7	-4,7	1,5	8,2	-16,6
Insgesamt	2,5	1,7	5,8	4,9	3,8	-0,5	-3,1

Jahr 2015

bauleistung			Jahres- bauleistung u. sonstige Umsätze zusammen	Jahresbau- leistung u. sonstige Umsätze je tätiger Person	Jahres- bauleistung im Ausland erbracht	Beschäftigtengrößenklasse Umsatzgrößenklasse
selbst- erstellte Anlagen	insgesamt	darunter Hochbau				
€			€		1 000 €	
						Unternehmen mit ... Beschäftigten
293	1 222 947	649 436	1 231 951	114 846	8 648	20 bis 49
.	803 566	393 714	813 996	129 411	.	50 bis 99
.	688 011	245 819	713 186	157 471	.	100 bis 249
.	250 bis 499
.	500 und mehr
						Unternehmen mit ... bis unter ... Umsatz
-	5 727	2 798	5 727	23 863	.	bis unter 1 Mill. €
.	145 445	89 603	147 164	64 830	.	1 Mill. € - 2 Mill. €
.	454 787	252 065	457 589	90 719	1 418	2 Mill. € - 4 Mill. €
-	223 004	100 011	224 600	110 804	892	4 Mill. € - 5 Mill. €
.	659 559	345 152	664 364	135 446	7 107	5 Mill. € - 10 Mill. €
.	645 735	246 459	655 921	156 023	.	10 Mill. € - 20 Mill. €
.	666 385	249 029	692 122	169 099	5 368	20 Mill. € - 50 Mill. €
.	697 491	314 058	714 774	229 831	.	50 Mill. € und mehr
2 524	3 498 133	1 599 175	3 562 262	137 576	22 302	Insgesamt

Jahr 2015

bauleistung			Jahres- bauleistung u. sonstige Umsätze zusammen	Jahresbau- leistung u. sonstige Umsätze je tätiger Person	Jahres- bauleistung im Ausland erbracht	Beschäftigtengrößenklasse Umsatzgrößenklasse
selbst- erstellte Anlagen	insgesamt	darunter Hochbau				
						Unternehmen mit ... Beschäftigten
61,9	2,7	5,4	2,6	-0,2	128,8	20 bis 49
311,1	14,8	22,0	14,4	5,2	.	50 bis 99
.	-4,3	22,4	-4,3	7,9	.	100 bis 249
.	250 bis 499
.	500 und mehr
						Unternehmen mit ... bis unter ... Umsatz
-	-22,8	-39,4	-23,0	-17,2	.	bis unter 1 Mill. €
.	0,1	-1,3	0,6	5,6	.	1 Mill. € - 2 Mill. €
.	2,6	13,6	2,3	-0,9	220,1	2 Mill. € - 4 Mill. €
.	21,6	21,9	21,6	0,5	.	4 Mill. € - 5 Mill. €
.	-0,5	1,3	-1,3	-1,7	x	5 Mill. € - 10 Mill. €
.	3,5	-0,3	2,9	-1,6	.	10 Mill. € - 20 Mill. €
x	16,4	42,0	17,0	14,0	-6,1	20 Mill. € - 50 Mill. €
.	-8,2	-6,8	-9,0	-1,7	.	50 Mill. € und mehr
-25,8	2,9	6,6	2,6	0,8	84,4	Insgesamt

12. Bruttozugänge an Sachanlagen in Unternehmen im Bauhauptgewerbe nach Beschäftigten- und Umsatzgrößenklassen

Beschäftigtengrößenklasse Umsatzgrößenklasse	Unter- nehmen	Tätige Personen	Gesamt- umsatz	Gesamt- umsatz je tätiger Person	Unternehmen mit Bruttozu- gängen an Sachanlagen	Bruttozu	
						je tätiger Person	im Ver- hältnis zum Gesamt- umsatz
						€	%
Unternehmen mit ... Beschäftigten							
20 bis 49	353	10 727	1 229 402	114 608	309	3 935	3,4
50 bis 99	92	6 290	800 946	127 336	84	4 069	3,2
100 bis 249	29	4 529	704 719	155 601	28	5 765	3,7
250 bis 499	8	.	.	.	8	.	.
500 und mehr	2	.	.	.	2	.	.
Unternehmen mit ... bis unter ... Umsatz							
bis unter 1 Mill. €	8	240	5 716	23 817	4	3 617	15,2
1 Mill. € - 2 Mill. €	92	2 270	147 778	65 100	83	2 143	3,3
2 Mill. € - 4 Mill. €	161	5 044	464 792	92 148	133	3 168	3,4
4 Mill. € - 5 Mill. €	50	2 027	227 440	112 205	46	4 444	4,0
5 Mill. € - 10 Mill. €	96	4 905	678 789	138 387	90	3 899	2,8
10 Mill. € - 20 Mill. €	48	4 204	633 267	150 634	47	6 547	4,3
20 Mill. € - 50 Mill. €	23	4 093	673 293	164 499	22	5 658	3,4
50 Mill. € und mehr	6	3 110	746 375	239 992	6	8 410	3,5
Insgesamt	484	25 893	3 577 452	138 163	431	4 893	3,5

13. Bruttozugänge an Sachanlagen in Unternehmen im Bauhauptgewerbe nach Beschäftigten- und Umsatzgrößenklassen - Veränderung zum Vorjahr (in Prozent)

Beschäftigtengrößenklasse Umsatzgrößenklasse	Unter- nehmen	Tätige Personen	Gesamt- umsatz	Gesamt- umsatz je tätiger Person	Unternehmen mit Bruttozu- gängen an Sachanlagen	Bruttozu	
						je tätiger Person	im Ver- hältnis zum Gesamt- umsatz
Unternehmen mit ... Beschäftigten							
20 bis 49	3,2	2,8	2,1	-0,7	3,0	1,0	1,7
50 bis 99	5,7	8,8	14,8	5,6	2,4	-8,9	-13,7
100 bis 249	-14,7	-11,3	-9,3	2,3	-15,2	7,5	5,1
250 bis 499	14,3	.	.	.	14,3	.	.
500 und mehr	-	.	.	.	-	.	.
Unternehmen mit ... bis unter ... Umsatz							
bis unter 1 Mill. €	-20,0	-7,0	-23,6	-17,9	-33,3	13,8	38,6
1 Mill. € - 2 Mill. €	-1,1	-4,8	-2,6	2,3	6,4	-11,4	-13,4
2 Mill. € - 4 Mill. €	4,5	3,2	2,2	-1,0	-	-1,8	-0,7
4 Mill. € - 5 Mill. €	19,0	21,0	25,6	3,8	15,0	15,4	11,1
5 Mill. € - 10 Mill. €	-	0,4	1,7	1,3	-2,2	-8,5	-9,6
10 Mill. € - 20 Mill. €	-	4,5	0,9	-3,4	-	-16,7	-13,7
20 Mill. € - 50 Mill. €	4,5	2,7	7,6	4,8	4,8	48,4	41,6
50 Mill. € und mehr	-14,3	-7,4	0,4	8,4	-14,3	5,1	-3,0
Insgesamt	2,5	1,7	3,4	1,7	1,7	1,0	-0,6

Jahr 2015

gänge an Sachanlagen			Bruttozu- gänge an Sachanlagen insgesamt	Darunter		Beschäftigtengrößenklasse Umsatzgrößenklasse
bebaute Grundstücke und Bauten	Grundstücke ohne Bauten	Maschinen und maschinelle Anlagen		selbsterstellte Anlagen insgesamt	gebrauchte und erworbene Bauten	
1 000 €						
1 431	437	40 349	42 216	598	.	Unternehmen mit ... Beschäftigten
.	.	22 978	25 591	1 169	.	20 bis 49
.	.	25 821	26 111	.	.	50 bis 99
.	100 bis 249
.	250 bis 499
.	500 und mehr
-	-	868	868	-	-	Unternehmen mit ... bis unter ... Umsatz
175	.	.	4 864	93	-	bis unter 1 Mill. €
.	.	15 210	15 980	279	.	1 Mill. € - 2 Mill. €
.	.	.	9 009	.	.	2 Mill. € - 4 Mill. €
.	.	18 295	19 125	.	.	4 Mill. € - 5 Mill. €
1 308	294	25 920	27 523	.	-	5 Mill. € - 10 Mill. €
.	.	21 231	23 160	.	.	10 Mill. € - 20 Mill. €
4 414	-	21 741	26 154	.	-	20 Mill. € - 50 Mill. €
						50 Mill. € und mehr
10 144	718	115 822	126 683	5 042	1 360	Insgesamt

Jahr 2015

gänge an Sachanlagen			Bruttozu- gänge an Sachanlagen insgesamt	Darunter		Beschäftigtengrößenklasse Umsatzgrößenklasse
bebaute Grundstücke und Bauten	Grundstücke ohne Bauten	Maschinen und maschinelle Anlagen		selbsterstellte Anlagen insgesamt	gebrauchte und erworbene Bauten	
-27,7	-30,0	6,1	3,9	132,7	.	Unternehmen mit ... Beschäftigten
.	100,0	-9,6	-0,9	496,4	.	20 bis 49
.	.	15,7	-4,7	.	.	50 bis 99
.	100 bis 249
.	250 bis 499
.	500 und mehr
-	-100,0	.	5,9	-	-	Unternehmen mit ... bis unter ... Umsatz
-0,6	.	.	-15,6	220,7	-	bis unter 1 Mill. €
.	.	-0,1	1,4	88,5	.	1 Mill. € - 2 Mill. €
.	100,0	.	39,7	.	100,0	2 Mill. € - 4 Mill. €
.	.	-7,5	-8,1	.	.	4 Mill. € - 5 Mill. €
.	.	0,6	-12,9	.	.	5 Mill. € - 10 Mill. €
100,0	.	.	52,4	.	100,0	10 Mill. € - 20 Mill. €
.	-	.	-2,6	.	-	20 Mill. € - 50 Mill. €
						50 Mill. € und mehr
-23,7	9,5	5,9	2,8	-9,9	287,5	Insgesamt

14. Unternehmen mit Verkaufserlösen, Investitionen in beschaffte Software und Mietinvestitionen im Bauhauptgewerbe nach Beschäftigten- und Umsatzgrößenklassen

Jahr 2015

Beschäftigtengrößenklasse Umsatzgrößenklasse	Verkaufserlöse aus dem Abgang von Sachanlagen	Darunter Verkauf von Grundstücken	Investitionen in beschaffte Software	Unternehmen mit Mietinvestitionen	Mietinvestitionen	Mietinvestitionen je tätiger Person
	1 000 €				1 000 €	€
Unternehmen mit ... Beschäftigten						
20 bis 49	4 439	597	283	33	3 125	291
50 bis 99	2 652	.	292	9	2 953	469
100 bis 249	1 633	.	186	5	1 189	263
250 bis 499	.	.	.	3	1 166	.
500 und mehr	.	.	.	-	-	-
Unternehmen mit ... bis unter ... Umsatz						
bis unter 1 Mill. €	.	-	.	-	-	-
1 Mill. € - 2 Mill. €	414	-	32	6	376	166
2 Mill. € - 4 Mill. €	1 827	.	134	11	746	148
4 Mill. € - 5 Mill. €	884	.	.	4	.	.
5 Mill. € - 10 Mill. €	2 089	499	223	16	2 581	526
10 Mill. € - 20 Mill. €	2 674	.	170	8	2 486	591
20 Mill. € - 50 Mill. €	1 620	.	140	4	1 606	392
50 Mill. € und mehr	.	.	481	1	.	.
Insgesamt	11 578	2 570	1 204	50	8 433	326

15. Unternehmen mit Verkaufserlösen, Investitionen in beschaffte Software und Mietinvestitionen im Bauhauptgewerbe nach Beschäftigten- und Umsatzgrößenklassen - Veränderung zum Vorjahr (in Prozent)

Jahr 2015

Beschäftigtengrößenklasse Umsatzgrößenklasse	Verkaufserlöse aus dem Abgang von Sachanlagen	Darunter Verkauf von Grundstücken	Investitionen in beschaffte Software	Unternehmen mit Mietinvestitionen	Mietinvestitionen	Mietinvestitionen je tätiger Person
Unternehmen mit ... Beschäftigten						
20 bis 49	19,6	474,0	29,2	57,1	57,7	53,2
50 bis 99	61,3	.	77,0	-18,2	51,1	38,8
100 bis 249	-23,4	.	-12,3	-	.	.
250 bis 499	.	.	.	50,0	.	.
500 und mehr	.	.	.	-	-	-
Unternehmen mit ... bis unter ... Umsatz						
bis unter 1 Mill. €	.	-	.	-	-	-
1 Mill. € - 2 Mill. €	63,6	-100,0	39,1	50,0	81,6	91,3
2 Mill. € - 4 Mill. €	18,6	.	44,1	120,0	193,7	184,7
4 Mill. € - 5 Mill. €	150,4	.	.	-	.	.
5 Mill. € - 10 Mill. €	3,0	.	74,2	6,7	13,7	13,1
10 Mill. € - 20 Mill. €	58,0	100,0	-6,6	14,3	109,3	100,1
20 Mill. € - 50 Mill. €	-12,9	100,0	-19,1	33,3	.	.
50 Mill. € und mehr	.	.	39,8	-	.	.
Insgesamt	-0,7	245,0	21,2	28,2	42,8	40,5

**16. Unternehmen, tätige Personen, Entgelte, Gesamtumsatz und Bruttoanlageinvestitionen im Ausbaugewerbe
(WZ 43.2 und 43.3)**

Jahr	Unternehmen	Tätige Personen	Entgelte	Gesamt- umsatz	Unternehmen mit Investitionen	Brutto- anlage- investitionen	Bruttoanlage- investitionen je tätiger Person
			1 000 €			1 000 €	€
1991	328	22 404	275 387	859 702	306	69 646	3 109
1992	396	25 098	383 267	1 246 791	386	58 485	2 330
1993	606	31 584	513 511	1 678 207	561	86 852	2 750
1994	876	43 458	721 243	2 550 400	816	100 510	2 313
1995	1 093	52 472	914 849	3 194 811	966	93 624	1 784
1996	1 258	58 409	1 011 545	3 530 439	1 096	99 081	1 696
1997	1 054	50 917	912 794	3 291 498	946	78 118	1 534
1998	959	44 833	810 993	2 895 714	836	64 524	1 439
1999	881	39 855	726 047	2 577 513	745	45 680	1 146
2000	727	32 440	606 638	2 159 772	601	38 941	1 201
2001	618	26 487	510 102	1 853 152	482	28 599	1 080
2002	512	22 650	433 652	1 661 641	412	21 062	930
2003	503	21 396	410 559	1 556 898	395	23 619	1 104
2004	443	18 847	362 497	1 428 637	354	22 598	1 199
2005	393	16 952	334 348	1 313 830	334	23 121	1 364
2006	388	16 977	339 189	1 514 304	333	25 028	1 474
2007	389	17 293	365 518	1 596 207	330	33 487	1 936
2008	393	17 401	368 636	1 681 124	346	26 749	1 537
2009	410	18 034	387 778	1 715 296	367	29 281	1 624
2010	420	18 422	399 321	1 766 962	375	33 002	1 791
2011	419	18 370	412 143	1 885 991	370	35 682	1 942
2012	425	18 245	432 419	1 906 072	375	33 976	1 862
2013	427	18 230	446 287	1 918 768	363	35 724	1 960
2014	419	18 086	460 273	1 959 733	371	35 099	1 941
2015	429	18 428	482 690	1 993 888	378	39 773	2 158

17. Unternehmen, tätige Personen, Entgelte, Gesamtumsatz und Bruttoanlageinvestitionen in Erschließung von Grundstücken; Bauträger (WZ 41.1)

Jahr	Unternehmen	Tätige Personen	Entgelte	Gesamtumsatz	Unternehmen mit Investitionen	Bruttoanlageinvestitionen	Bruttoanlageinvestitionen je tätiger Person
			1 000 €			1 000 €	€
2008	7	242	6 819	69 071	6	976	4 033
2009	6	215	5 991	70 434	5	.	.
2010	7	256	7 063	57 327	5	.	.
2011	8	286	9 193	83 581	6	.	.
2012	7	274	7 497	63 649	7	.	.
2013	11	375	10 371	90 403	9	6 332	16 885
2014	5	187	5 405	68 995	5	.	.
2015	6	196	5 968	88 763	4	1 476	7 529

18. Unternehmen, tätige Personen, Entgelte und Gesamtumsatz im Ausbaugewerbe nach Kreisfreien Städten und Landkreisen

Jahr 2015

Kreis-Nr.	Kreisfreie Stadt Landkreis Land	Unternehmen	Tätige Personen		Entgelte	Gesamtumsatz	Gesamtumsatz je tätiger Person
			insgesamt	darunter weiblich			
			1 000 €				
11	Chemnitz, Stadt	30	1 654	171	43 418	165 660	100 157
21	Erzgebirgskreis	39	1 526	146	37 118	139 319	91 297
22	Mittelsachsen	42	1 680	187	44 963	194 649	115 863
23	Vogtlandkreis	27	947	108	22 337	96 380	101 774
24	Zwickau	28	1 209	130	31 774	154 611	127 883
12	Dresden, Stadt	48	2 266	288	63 858	277 805	122 597
25	Bautzen	26	1 083	134	28 525	129 862	119 910
26	Görlitz	22	880	90	22 867	90 702	103 070
27	Meißen	23	945	112	24 610	103 366	109 382
28	Sächsische Schweiz- Osterzgebirge	28	1 236	151	32 331	127 329	103 017
13	Leipzig, Stadt	46	2 324	241	64 552	257 110	110 633
29	Leipzig	43	1 657	237	41 578	168 701	101 811
30	Nordsachsen	27	1 021	133	24 760	88 393	86 575
	Sachsen	429	18 428	2 128	482 690	1 993 888	108 199

19. Bruttozugänge an Sachanlagen in Unternehmen im Ausbaugewerbe nach Kreisfreien Städten und Landkreisen

Kreis-Nr.	Kreisfreie Stadt Landkreis Land	Unternehmen	Tätige Personen	Gesamtumsatz 1 000 €	Unternehmen mit Bruttozu- gängen an Sachanlagen	Bruttozu	
						je tätiger Person	im Verhältnis zum Gesamt- umsatz
						€	%
11	Chemnitz, Stadt	30	1 654	165 660	28	1 800	1,8
21	Erzgebirgskreis	39	1 526	139 319	33	1 692	1,9
22	Mittelsachsen	42	1 680	194 649	41	1 874	1,6
23	Vogtlandkreis	27	947	96 380	25	2 391	2,3
24	Zwickau	28	1 209	154 611	24	2 211	1,7
12	Dresden, Stadt	48	2 266	277 805	43	2 741	2,2
25	Bautzen	26	1 083	129 862	24	2 307	1,9
26	Görlitz	22	880	90 702	19	1 097	1,1
27	Meißen	23	945	103 366	18	1 623	1,5
28	Sächsische Schweiz- Osterzgebirge	28	1 236	127 329	24	2 650	2,6
13	Leipzig, Stadt	46	2 324	257 110	40	2 271	2,1
29	Leipzig	43	1 657	168 701	36	1 967	1,9
30	Nordsachsen	27	1 021	88 393	23	3 045	3,5
	Sachsen	429	18 428	1 993 888	378	2 158	2,0

Jahr 2015

gänge an Sachanlagen			Bruttozu- gänge an Sachanlagen insgesamt	Darunter		Kreisfreie Stadt Landkreis Land	Kreis- Nr.
bebaute Grundstücke und Bauten	Grundstücke ohne Bauten	Maschinen und maschinelle Anlagen		selbsterstellte Anlagen	gebrauchte und erworbene Bauten		
1 000 €							
.	.	2 556	2 977	-	-	Chemnitz, Stadt	11
603	.	.	2 582	-	-	Erzgebirgskreis	21
308	64	2 777	3 149	.	-	Mittelsachsen	22
.	.	2 039	2 264	.	-	Vogtlandkreis	23
.	-	.	2 673	-	-	Zwickau	24
2 714	-	3 496	6 210	.	-	Dresden, Stadt	12
576	.	.	2 498	-	-	Bautzen	25
.	-	.	965	-	-	Görlitz	26
40	-	1 494	1 534	.	-	Meißen	27
.	.	1 762	3 276	-	-	Sächsische Schweiz- Osterzgebirge	28
1 237	-	4 040	5 277	.	.	Leipzig, Stadt	13
.	.	.	3 260	.	.	Leipzig	29
.	-	.	3 109	.	-	Nordsachsen	30
9 763	311	29 699	39 773	362	.	Sachsen	

20. Unternehmen mit Verkaufserlösen, Investitionen in beschaffte Software und Mietinvestitionen im Ausbaugewerbe nach Kreisfreien Städten und Landkreisen

Jahr 2015

Kreis-Nr.	Kreisfreie Stadt Landkreis Land	Verkaufserlöse aus dem Abgang von Sachanlagen	Darunter Verkauf von Grundstücken	Investitionen in beschaffte Software	Unternehmen mit Mietinvestitionen	Mietinvestitionen	Mietinvestitionen je tätiger Person
						1 000 €	€
11	Chemnitz, Stadt	218	-	89	1	.	.
21	Erzgebirgskreis	409	-	50	4	.	.
22	Mittelsachsen	244	-	50	4	296	176
23	Vogtlandkreis	236	-	48	4	339	358
24	Zwickau	118	-	40	1	.	.
12	Dresden, Stadt	1 036	-	179	4	977	431
25	Bautzen	347	.	14	4	235	217
26	Görlitz	69	.	40	3	.	.
27	Meißen	124	-	37		-	-
28	Sächsische Schweiz-Osterzgebirge	56	-	128	1	.	.
13	Leipzig, Stadt	140	-	119	5	880	379
29	Leipzig	391	-	41	2	.	.
30	Nordsachsen	563	.	80	1	.	.
	Sachsen	3 951	.	915	34	4 062	220

21. Unternehmen, tätige Personen, Entgelte, Gesamtumsatz und Bruttoanlageinvestitionen im Ausbaugewerbe nach Kreisfreien Städten und Landkreisen - Veränderung zum Vorjahr (in Prozent)

Jahr 2015

Kreis-Nr.	Kreisfreie Stadt Landkreis Land	Unter- nehmen	Tätige Personen	Entgelte	Gesamt- umsatz	Unternehmen mit Investitionen	Brutto- anlage- investitionen
11	Chemnitz, Stadt	3,4	3,6	5,0	-4,5	7,7	1,7
21	Erzgebirgskreis	2,6	4,0	3,7	-7,7	-	62,6
22	Mittelsachsen	13,5	4,4	10,6	8,6	10,8	17,9
23	Vogtlandkreis	-10,0	-7,3	-3,7	-1,9	-7,4	-25,1
24	Zwickau	-3,4	-5,8	-2,6	-1,6	-	-34,5
12	Dresden, Stadt	2,1	2,9	8,7	7,6	-	59,2
25	Bautzen	-18,8	-11,8	-6,0	-10,3	-20,0	3,2
26	Görlitz	-4,3	-3,6	0,9	-0,9	-13,6	-23,1
27	Meißen	-	-0,5	3,7	1,2	-	23,7
28	Sächsische Schweiz- Osterzgebirge	12,0	16,7	18,3	8,4	4,3	-24,9
13	Leipzig, Stadt	7,0	3,8	2,8	8,8	8,1	124,0
29	Leipzig	19,4	9,5	12,6	7,2	24,1	8,2
30	Nordsachsen	-	2,0	2,3	-4,9	4,5	37,9
	Sachsen	2,4	1,9	4,9	1,7	1,9	13,3

22. Unternehmen, tätige Personen, Entgelte und Gesamtumsatz im Ausbaugewerbe sowie Erschließung von Grundstücken; Bauträger nach Wirtschaftszweigen

Jahr 2015

WZ 2008	Wirtschaftszweig	Unter- nehmen	Tätige Personen		Entgelte	Gesamt- umsatz	Gesamtumsatz je tätiger Person
			insgesamt	darunter weiblich			
					1 000 €		€
Ausbaugewerbe		429	18 428	2 128	482 690	1 993 888	108 199
43.2	Bauinstallation	300	13 499	1 520	360 714	1 533 250	113 582
43.21	Elektroinstallation	148	6 943	728	179 828	702 248	101 145
43.22	Gas-, Wasser-, Heizungs- sowie Lüftungs- und Klimaanlageinstallation	123	5 173	628	142 075	692 092	133 789
43.29	Sonstige Bauinstallation	29	1 383	164	38 810	138 910	100 441
43.29.1	Dämmung gegen Kälte, Wärme, Schall und Erschütterung	16	847	71	23 526	91 944	108 553
43.29.9	Sonstige Bauinstallation, anderweitig nicht genannt	13	536	93	15 284	46 966	87 623
43.3	Sonstiger Ausbau	129	4 929	608	121 976	460 638	93 455
43.31	Anbringen von Stuckaturen, Gipserei und Verputzerei	12	465	39	11 160	30 187	64 918
43.32	Bautischlerei und Bauschlosserei	32	1 126	153	26 790	105 935	94 081
43.33	Fußboden-, Fliesen- und Plattenlegerei, Tapeziererei	26	749	107	20 661	87 812	117 239
43.34	Malerei und Glaserei	53	2 206	249	54 709	191 185	86 666
43.34.1	Maler und Lackierergewerbe	53	2 206	249	54 709	191 185	86 666
43.34.2	Glasergewerbe	-	-	-	-	-	-
43.39	Sonstiger Ausbau, anderweitig nicht genannt	6	383	60	8 656	45 518	118 846
Bauträger		6	196	76	5 968	88 763	452 872
41.1	Erschließung von Grundstücken; Bauträger	6	196	76	5 968	88 763	452 872
41.10.1	Erschließung von unbebauten Grundstücken	-	-	-	-	-	-
41.10.2	Bauträger für Nichtwohngebäude	-	-	-	-	-	-
41.10.3	Bauträger für Wohngebäude	6	196	76	5 968	88 763	452 872

23. Bruttozugänge an Sachanlagen in Unternehmen im Ausbaugewerbe sowie Erschließung von Grundstücken; Bauträger nach Wirtschaftszweigen

Jahr 2015

WZ 2008	Wirtschaftszweig	Unter- nehmen	Tätige Personen	Gesamt- umsatz	Unternehmen mit Bruttozu- gängen an Sachanlagen	Bruttozugänge	
						je tätiger Person	im Verhältnis zum Gesamt- umsatz
						€	%
	Ausbaugewerbe	429	18 428	1 993 888	378	2 158	2,0
43.2	Bauinstallation	300	13 499	1 533 250	265	2 176	1,9
43.21	Elektroinstallation	148	6 943	702 248	129	2 382	2,4
43.22	Gas-, Wasser-, Heizungs- und Lüftungs- und Klimaanlageinstallation	123	5 173	692 092	114	2 150	1,6
43.29	Sonstige Bauinstallation	29	1 383	138 910	22	1 245	1,2
43.29.1	Dämmung gegen Kälte, Wärme, Schall und Erschütterung	16	847	91 944	10	877	0,8
43.29.9	Sonstige Bauinstallation, anderweitig nicht genannt	13	536	46 966	12	1 826	2,1
43.3	Sonstiger Ausbau	129	4 929	460 638	113	2 109	2,3
43.31	Anbringen von Stuckaturen, Gipserei und Verputzerei	12	465	30 187	10	1 363	2,1
43.32	Bautischlerei und Bau-schlosserei	32	1 126	105 935	28	2 798	3,0
43.33	Fußboden-, Fliesen- und Plattenlegerei, Tapeziererei	26	749	87 812	24	2 614	2,2
43.34	Malerei und Glaserei	53	2 206	191 185	45	1 815	2,1
43.34.1	Maler und Lackierergewerbe	53	2 206	191 185	45	1 815	2,1
43.34.2	Glasergewerbe	-	-	-	-	-	-
43.39	Sonstiger Ausbau, anderweitig nicht genannt	6	383	45 518	6	1 697	1,4
	Bauträger	6	196	88 763	4	7 529	1,7
41.1	Erschließung von Grundstücken; Bauträger	6	196	88 763	4	7 529	1,7
41.10.1	Erschließung von unbebauten Grundstücken	-	-	-	-	-	-
41.10.2	Bauträger für Nichtwohngebäude	-	-	-	-	-	-
41.10.3	Bauträger für Wohngebäude	6	196	88 763	4	7 529	1,7

Noch: 23. Bruttozugänge an Sachanlagen in Unternehmen im Ausbaugewerbe sowie Erschließung von Grundstücken; Bauträger nach Wirtschaftszweigen

Jahr 2015

WZ 2008	Wirtschaftszweig	Bruttozugänge an Sachanlagen			Bruttozu- gänge an Sachanlagen insgesamt	Darunter	
		bebaute Grundstücke und Bauten	Grundstücke ohne Bauten	Maschinen und maschinelle Anlagen		selbsterstellte Anlagen	gebrauchte und erworbene Bauten
1 000 €							
	Ausbaugewerbe	9 763	311	29 699	39 773	362	.
43.2	Bauinstallation	.	.	20 713	29 378	362	.
43.21	Elektroinstallation	5 220	141	11 175	16 536	.	.
43.22	Gas-, Wasser-, Heizungs- und Lüftungs- und Klimaanlageinstallation	.	.	7 816	11 120	.	.
43.29	Sonstige Bauinstallation	-	-	1 722	1 722	-	-
43.29.1	Dämmung gegen Kälte, Wärme, Schall und Erschütterung	-	-	743	743	-	-
43.29.9	Sonstige Bauinstallation, anderweitig nicht genannt	-	-	979	979	-	-
43.3	Sonstiger Ausbau	.	.	8 986	10 395	-	-
43.31	Anbringen von Stuckaturen, Gipserei und Verputzerei	.	-	.	634	-	-
43.32	Bautischlerei und Bau-schlosserei	.	.	2 700	3 150	-	-
43.33	Fußboden-, Fliesen- und Plattenlegerei, Tapeziererei	.	.	1 585	1 958	-	-
43.34	Malerei und Glaserei	.	.	3 659	4 003	-	-
43.34.1	Maler und Lackierergewerbe	.	.	3 659	4 003	-	-
43.34.2	Glasergewerbe	-	-	-	-	-	-
43.39	Sonstiger Ausbau, anderweitig nicht genannt	.	-	.	650	-	-
	Bauträger	.	.	.	1 476	.	.
41.1	Erschließung von Grundstücken; Bauträger	.	.	.	1 476	.	.
41.10.1	Erschließung von unbebauten Grundstücken	-	-	-	-	-	-
41.10.2	Bauträger für Nichtwohngebäude	-	-	-	-	-	-
41.10.3	Bauträger für Wohngebäude	.	.	.	1 476	.	.

24. Unternehmen mit Verkaufserlösen, Investitionen in beschaffte Software und Mietinvestitionen im Ausbaugewerbe sowie Erschließung von Grundstücken; Bauträger nach Wirtschaftszweigen

Jahr 2015

WZ 2008	Wirtschaftszweig	Verkaufserlöse aus dem Abgang von Sachanlagen	Darunter Verkauf von Grundstücken	Investitionen in beschaffte Software	Unternehmen mit Mietinvestitionen	Mietinvestitionen	Mietinvestitionen je tätiger Person
		1 000 €				1 000 €	€
	Ausbaugewerbe	3 951	.	915	34	4 062	220
43.2	Bauinstallation	3 434	.	651	30	3 865	286
43.21	Elektroinstallation	1 282	.	350	15	1 465	211
43.22	Gas-, Wasser-, Heizungs- und Lüftungs- und Klimaanlageinstallation	1 738	-	.	12	1 312	254
43.29	Sonstige Bauinstallation	414	.	.	3	1 088	787
43.29.1	Dämmung gegen Kälte, Wärme, Schall und Erschütterung	53	.	.	1	.	.
43.29.9	Sonstige Bauinstallation, anderweitig nicht genannt	361	-	.	2	.	.
43.3	Sonstiger Ausbau	517	.	263	4	198	40
43.31	Anbringen von Stuckaturen, Gipserei und Verputzerei	.	-	.	1	.	.
43.32	Bautischlerei und Bau-schlosserei	99	-	112	-	-	-
43.33	Fußboden-, Fliesen- und Plattenlegerei, Tapeziererei	105	-	10	-	-	-
43.34	Malerei und Glaserei	283	-	.	3	.	.
43.34.1	Maler und Lackierergewerbe	283	-	.	3	.	.
43.34.2	Glasergewerbe	-	-	-	-	-	-
43.39	Sonstiger Ausbau, anderweitig nicht genannt	.	.	99	-	-	-
	Bauträger	.	.	.	-	-	-
41.1	Erschließung von Grundstücken; Bauträger	.	.	.	-	-	-
41.10.1	Erschließung von unbebauten Grundstücken	-	-	-	-	-	-
41.10.2	Bauträger für Nichtwohngebäude	-	-	-	-	-	-
41.10.3	Bauträger für Wohngebäude	.	.	.	-	-	-

25. Unternehmen, tätige Personen, Entgelte, Gesamtumsatz und Bruttoanlageinvestitionen im Ausbaugewerbe sowie Erschließung von Grundstücken; Bauträger nach Wirtschaftszweigen - Veränderung zum Vorjahr (in Prozent)

Jahr 2015

WZ 2008	Wirtschaftszweig	Unternehmen	Tätige Personen	Entgelte	Gesamtumsatz	Unternehmen mit Investitionen	Bruttoanlageinvestitionen
	Ausbaugewerbe	2,4	1,9	4,9	1,7	1,9	13,3
43.2	Bauinstallation	1,7	1,4	3,7	2,4	1,1	13,3
43.21	Elektroinstallation	5,0	1,8	4,2	2,6	4,9	11,6
43.22	Gas-, Wasser-, Heizungs- und Lüftungs- und Klimaanlageinstallation	-4,7	-0,8	2,2	1,1	-3,4	16,9
43.29	Sonstige Bauinstallation	16,0	8,4	7,1	8,8	4,8	8,8
43.29.1	Dämmung gegen Kälte, Wärme, Schall und Erschütterung	14,3	8,2	2,1	9,8	-9,1	28,1
43.29.9	Sonstige Bauinstallation, anderweitig nicht genannt	18,2	8,7	15,9	6,8	20,0	-2,4
43.3	Sonstiger Ausbau	4,0	3,2	8,4	-0,5	3,7	13,2
43.31	Anbringen von Stuckaturen, Gipserei und Verputzerei	-7,7	-2,9	3,6	-3,9	-9,1	18,5
43.32	Bautischlerei und Bau-schlosserei	3,2	4,9	8,1	-2,3	3,7	1,4
43.33	Fußboden-, Fliesen- und Plattenlegerei, Tapeziererei	-3,7	-6,0	1,0	-7,5	-	-0,7
43.34	Malerei und Glaserei	12,8	6,2	12,5	3,6	9,8	21,5
43.34.1	Maler und Lackierergewerbe	12,8	6,2	12,5	3,6	9,8	21,5
43.34.2	Glasergewerbe	x	x	x	x	x	x
43.39	Sonstiger Ausbau, anderweitig nicht genannt	-	9,4	9,3	3,6	-	139,9
	Bauträger	57,1	36,9	38,3	42,0	28,6	.
41.1	Erschließung von Grundstücken; Bauträger	57,1	36,9	38,3	42,0	28,6	.
41.10.1	Erschließung von unbebauten Grundstücken	x	x	x	x	x	x
41.10.2	Bauträger für Nichtwohngebäude	x	x	x	x	x	x
41.10.3	Bauträger für Wohngebäude	20,0	4,8	10,4	28,7	-20,0	.

26. Unternehmen, tätige Personen, Entgelte und Gesamtumsatz im Ausbaugewerbe nach Beschäftigten- und Umsatzgrößenklassen

Jahr 2015

Beschäftigtengrößenklasse Umsatzgrößenklasse	Unternehmen	Tätige Personen		Entgelte	Gesamtumsatz	Gesamtumsatz je tätiger Person
		insgesamt	darunter weiblich			
				1 000 €	€	
Unternehmen mit ... Beschäftigten						
20 bis 49	333	10 140	1 175	260 598	1 093 231	107 814
50 bis 99	77	5 262	595	138 421	589 549	112 039
100 bis 249	17
250 und mehr	2
Unternehmen mit ... bis unter ... Umsatz						
bis unter 1 Mill. €	16	381	56	6 639	12 694	33 318
1 Mill. € - 2 Mill. €	101	2 633	266	58 831	157 180	59 696
2 Mill. € - 4 Mill. €	137	4 491	477	111 291	395 651	88 099
4 Mill. € - 5 Mill. €	43	1 880	262	47 188	193 925	103 152
5 Mill. € - 10 Mill. €	96	5 106	625	141 601	658 633	128 992
10 Mill. € - 20 Mill. €	32	2 972	337	84 107	439 316	147 818
20 Mill. € und mehr	4	965	105	33 033	136 491	141 441
Insgesamt	429	18 428	2 128	482 690	1 993 888	108 199

27. Unternehmen, tätige Personen, Entgelte und Gesamtumsatz im Ausbaugewerbe nach Beschäftigten- und Umsatzgrößenklassen - Veränderung zum Vorjahr (in Prozent)

Jahr 2015

Beschäftigtengrößenklasse Umsatzgrößenklasse	Unternehmen	Tätige Personen		Entgelte	Gesamtumsatz	Gesamtumsatz je tätiger Person
		insgesamt	darunter weiblich			
Unternehmen mit ... Beschäftigten						
20 bis 49	4,4	4,5	3,3	8,0	2,9	-1,6
50 bis 99	-3,8	-0,1	-0,8	3,5	0,4	0,5
100 bis 249	-5,6
250 und mehr	-
Unternehmen mit ... bis unter ... Umsatz						
bis unter 1 Mill. €	45,5	50,0	86,7	30,9	30,5	-13,0
1 Mill. € - 2 Mill. €	26,3	27,4	12,2	34,5	26,6	-0,7
2 Mill. € - 4 Mill. €	-13,3	-15,2	-19,2	-12,5	-10,6	5,4
4 Mill. € - 5 Mill. €	2,4	13,1	17,0	12,7	3,4	-8,6
5 Mill. € - 10 Mill. €	4,3	0,9	2,0	5,2	3,0	2,1
10 Mill. € - 20 Mill. €	3,2	9,5	12,7	13,7	7,4	-1,9
20 Mill. € und mehr	-20,0	-6,8	5,0	-2,4	-7,4	-0,7
Insgesamt	2,4	1,9	1,7	4,9	1,7	-0,1

28. Bruttozugänge an Sachanlagen in Unternehmen im Ausbaugewerbe nach Beschäftigten- und Umsatzgrößenklassen

Beschäftigtengrößenklasse Umsatzgrößenklasse	Unter- nehmen	Tätige Personen	Gesamt- umsatz	Unternehmen mit Bruttozu- gängen an Sachanlagen	Bruttozu	
					je tätiger Person	im Verhältnis zum Gesamt- umsatz
					1 000 €	€
Unternehmen mit ... Beschäftigten						
20 bis 49	333	10 140	1 093 231	284	2 176	2,0
50 bis 99	77	5 262	589 549	76	2 126	1,9
100 bis 249	17	.	.	16	.	.
250 und mehr	2	.	.	2	.	.
Unternehmen mit ... bis unter ... Umsatz						
bis unter 1 Mill. €	16	381	12 694	10	958	2,9
1 Mill. € - 2 Mill. €	101	2 633	157 180	76	1 713	2,9
2 Mill. € - 4 Mill. €	137	4 491	395 651	126	2 024	2,3
4 Mill. € - 5 Mill. €	43	1 880	193 925	39	2 293	2,2
5 Mill. € - 10 Mill. €	96	5 106	658 633	92	2 738	2,1
10 Mill. € - 20 Mill. €	32	2 972	439 316	31	2 114	1,4
20 Mill. € und mehr	4	965	136 491	4	1 284	0,9
Insgesamt	429	18 428	1 993 888	378	2 158	2,0

29. Bruttozugänge an Sachanlagen in Unternehmen im Ausbaugewerbe nach Beschäftigten- und Umsatzgrößenklassen - Veränderung zum Vorjahr (in Prozent)

Beschäftigtengrößenklasse Umsatzgrößenklasse	Unter- nehmen	Tätige Personen	Gesamt- umsatz	Unternehmen mit Bruttozu- gängen an Sachanlagen	Bruttozu	
					je tätiger Person	im Verhältnis zum Gesamt- umsatz
Unternehmen mit ... Beschäftigten						
20 bis 49	4,4	4,5	2,9	2,9	11,9	13,7
50 bis 99	-3,8	-0,1	0,4	-	-1,4	-1,9
100 bis 249	-5,6	.	.	-5,9	.	.
250 und mehr	-	.	.	-	.	.
Unternehmen mit ... bis unter ... Umsatz						
bis unter 1 Mill. €	45,5	50,0	30,5	25,0	96,3	125,5
1 Mill. € - 2 Mill. €	26,3	27,4	26,6	31,0	63,6	64,8
2 Mill. € - 4 Mill. €	-13,3	-15,2	-10,6	-11,3	-0,3	-5,4
4 Mill. € - 5 Mill. €	2,4	13,1	3,4	-2,5	-16,6	-8,8
5 Mill. € - 10 Mill. €	4,3	0,9	3,0	3,4	25,5	22,9
10 Mill. € - 20 Mill. €	3,2	9,5	7,4	3,3	8,6	10,8
20 Mill. € und mehr	-20,0	-6,8	-7,4	-	12,5	13,3
Insgesamt	2,4	1,9	1,7	1,9	11,2	11,4

Jahr 2015

gänge an Sachanlagen			Bruttozu- gänge an Sachanlagen insgesamt	Darunter		Beschäftigtengrößenklasse Umsatzgrößenklasse
bebaute Grundstücke und Bauten	Grundstücke ohne Bauten	Maschinen und maschinelle Anlagen		selbsterstellte Anlagen	gebrauchte und erworbene Bauten	
1 000 €						
5 035	233	16 796	22 064	37	.	Unternehmen mit ... Beschäftigten
.	.	9 005	11 185	98	.	20 bis 49
.	50 bis 99
.	100 bis 249
.	250 und mehr
-	-	365	365	-	-	Unternehmen mit ... bis unter ... Umsatz
.	.	3 480	4 511	-	-	bis unter 1 Mill. €
.	.	7 216	9 088	.	.	1 Mill. € - 2 Mill. €
650	.	.	4 310	.	-	2 Mill. € - 4 Mill. €
4 818	139	9 021	13 979	92	.	4 Mill. € - 5 Mill. €
.	.	4 783	6 282	.	-	5 Mill. € - 10 Mill. €
.	.	.	1 239	-	-	10 Mill. € - 20 Mill. €
.	20 Mill. € und mehr
9 763	311	29 699	39 773	362	.	Insgesamt

Jahr 2015

gänge an Sachanlagen			Bruttozu- gänge an Sachanlagen insgesamt	Darunter		Beschäftigtengrößenklasse Umsatzgrößenklasse
bebaute Grundstücke und Bauten	Grundstücke ohne Bauten	Maschinen und maschinelle Anlagen		selbsterstellte Anlagen	gebrauchte und erworbene Bauten	
.	.	-1,0	17,0	-64,4	.	Unternehmen mit ... Beschäftigten
.	.	5,0	-1,5	180,0	100,0	20 bis 49
.	50 bis 99
.	100 bis 249
.	250 und mehr
-	-	194,4	194,4	-	-	Unternehmen mit ... bis unter ... Umsatz
.	.	.	108,6	-100,0	100,0	bis unter 1 Mill. €
.	.	-26,7	-15,4	-75,0	-100,0	1 Mill. € - 2 Mill. €
-1,7	100,0	-7,9	-5,7	.	-100,0	2 Mill. € - 4 Mill. €
.	.	11,5	26,6	.	100,0	4 Mill. € - 5 Mill. €
.	.	19,8	19,0	.	-100,0	5 Mill. € - 10 Mill. €
.	.	.	4,9	-100,0	-	10 Mill. € - 20 Mill. €
.	20 Mill. € und mehr
73,8	-6,0	1,9	13,3	-64,9	.	Insgesamt

30. Unternehmen mit Verkaufserlösen, Investitionen in beschaffte Software und Mietinvestitionen im Ausbaugewerbe nach Beschäftigten- und Umsatzgrößenklassen

Jahr 2015

Beschäftigtengrößenklasse Umsatzgrößenklasse	Verkaufserlöse aus dem Abgang von Sachanlagen	Darunter Verkauf von Grundstücken	Investitionen in beschaffte Software	Unternehmen mit Mietinvestitionen	Mietinvestitionen	Mietinvestitionen je tätiger Person
					1 000 €	€
Unternehmen mit ... Beschäftigten						
20 bis 49	2 382	.	469	18	1 792	177
50 bis 99	840	.	.	9	1 289	245
100 bis 249	.	.	.	6	.	.
250 und mehr	.	.	.	1	.	.
Unternehmen mit ... bis unter ... Umsatz						
bis unter 1 Mill. €	31	-	.	-	-	-
1 Mill. € - 2 Mill. €	453	-	69	5	1 048	398
2 Mill. € - 4 Mill. €	1 198	.	196	5	371	83
4 Mill. € - 5 Mill. €	281	-	144	3	.	.
5 Mill. € - 10 Mill. €	888	.	392	12	702	137
10 Mill. € - 20 Mill. €	960	.	70	8	1 585	533
20 Mill. € und mehr	140	-	.	1	.	.
Insgesamt	3 951	.	915	34	4 062	220

31. Unternehmen mit Verkaufserlösen, Investitionen in beschaffte Software und Mietinvestitionen im Ausbaugewerbe nach Beschäftigten- und Umsatzgrößenklassen - Veränderung zum Vorjahr (in Prozent)

Jahr 2015

Beschäftigtengrößenklasse Umsatzgrößenklasse	Verkaufserlöse aus dem Abgang von Sachanlagen	Darunter Verkauf von Grundstücken	Investitionen in beschaffte Software	Unternehmen mit Mietinvestitionen	Mietinvestitionen	Mietinvestitionen je tätiger Person
Unternehmen mit ... Beschäftigten						
20 bis 49	148,9	100,0	47,0	-28,0	-43,0	-45,4
50 bis 99	143,5	100,0	-12,4	12,5	-37,6	-37,6
100 bis 249	.	.	.	100,0	.	.
250 und mehr	.	.	.	-	.	.
Unternehmen mit ... bis unter ... Umsatz						
bis unter 1 Mill. €	55,0	-	100,0	-100,0	-	-
1 Mill. € - 2 Mill. €	38,5	-	21,1	-28,6	185,6	124,1
2 Mill. € - 4 Mill. €	191,5	100,0	5,4	-44,4	-32,5	-20,5
4 Mill. € - 5 Mill. €	83,7	-	-100,0	-	.	.
5 Mill. € - 10 Mill. €	100,9	100,0	159,6	33,3	-69,2	-69,5
10 Mill. € - 20 Mill. €	348,6	100,0	-72,3	14,3	-5,0	-13,3
20 Mill. € und mehr	-78,3	-100,0	.	-	.	.
Insgesamt	78,8	.	25,3	-8,1	-28,0	-29,3

Verzeichnis der Wirtschaftszweige im Bauhauptgewerbe

WZ 2008	Wirtschaftszweig	
41	Hochbau	
41.1	Erschließung von Grundstücken; Bauträger	Die Bauträger werden ab 2009 gemeinsam vierteljährig mit dem Ausbaugewerbe befragt und es gilt ein eingeschränktes Erhebungsprogramm.
41.10.1	Erschließung von unbebauten Grundstücken	
41.10.2	Bauträger für Nichtwohngebäude	
41.10.3	Bauträger für Wohngebäude	
41.2	Bau von Gebäuden	
41.20.1	Bau von Gebäuden (ohne Fertigteilbau)	
41.20.2	Errichtung von Fertigteilbauten	
42	Tiefbau	
42.1	Bau von Straßen, Bahnverkehrsstrecken	
42.11	Bau von Straßen	
42.12	Bau von Bahnverkehrsstrecken	
42.13	Brücken- und Tunnelbau	
42.2	Leitungstiefbau und Kläranlagenbau	
42.21	Rohrleitungstiefbau, Brunnenbau und Kläranlagenbau	
42.22	Kabelnetzleitungstiefbau	
42.9	Sonstiger Tiefbau	
42.91	Wasserbau	
42.99	Sonstiger Tiefbau anderweitig nicht genannt	
43	Vorbereitende Baustellenarbeiten und sonstige spez. Bautätigkeiten	
43.1	Abbrucharbeiten und vorbereitende Baustellenarbeiten	
43.11	Abbrucharbeiten	
43.12	Vorbereitende Baustellenarbeiten	
43.13	Test- und Suchbohrung	
43.9	Sonstige spezialisierte Bautätigkeiten	
43.91	Dachdeckerei und Zimmerei	
43.91.1	Dachdeckerei und Bauspenglerei	
43.91.2	Zimmerei und Ingenieurholzbau	
43.99	Sonstiger spezialisierte Bautätigkeiten anderweitig nicht genannt	
43.99.1	Gerüstbau	
43.99.2	Schornstein-, Feuerungs- und Industrieofenbau	
43.99.9	Baugewerbe anderweitig nicht genannt	

Verzeichnis der Wirtschaftszweige im Ausbaugewerbe sowie Erschließung von Grundstücken; Bauträger

WZ-Nr.	Wirtschaftszweig
	Ausbaugewerbe
43.2	Bauinstallation
43.21	Elektroinstallation
43.22	Gas-, Wasser-, Heizungs- und Lüftungs- und Klimaanlageinstallation
43.29	Sonstige Bauinstallation
43.29.1	Dämmung gegen Kälte, Wärme, Schall und Erschütterung
43.29.2	Sonstige Bauinstallation, anderweitig nicht genannt
43.3	Sonstiger Ausbau
43.31	Anbringen von Stuckaturen, Gipserei und Verputzerei
43.32	Bautischlerei und Bauschlosserei
43.33	Fußboden-, Fliesen- und Plattenlegerei, Tapeziererei
43.34	Malerei und Glaserei
43.34.1	Maler und Lackierergewerbe
43.34.2	Glasergerbe
43.39	Sonstiger Ausbau, anderweitig nicht genannt
	Bauträger
41.1	Erschließung von Grundstücken; Bauträger
41.10.1	Erschließung von unbebauten Grundstücken
41.10.2	Bauträger für Nichtwohngebäude
41.10.3	Bauträger für Wohngebäude

Abb. 1 Unternehmen, tätige Personen und Bruttozugänge an Sachanlagen im Bauhauptgewerbe 2006 bis 2015 nach Beschäftigtengrößenklassen
 Unternehmen mit 20 und mehr tätigen Personen

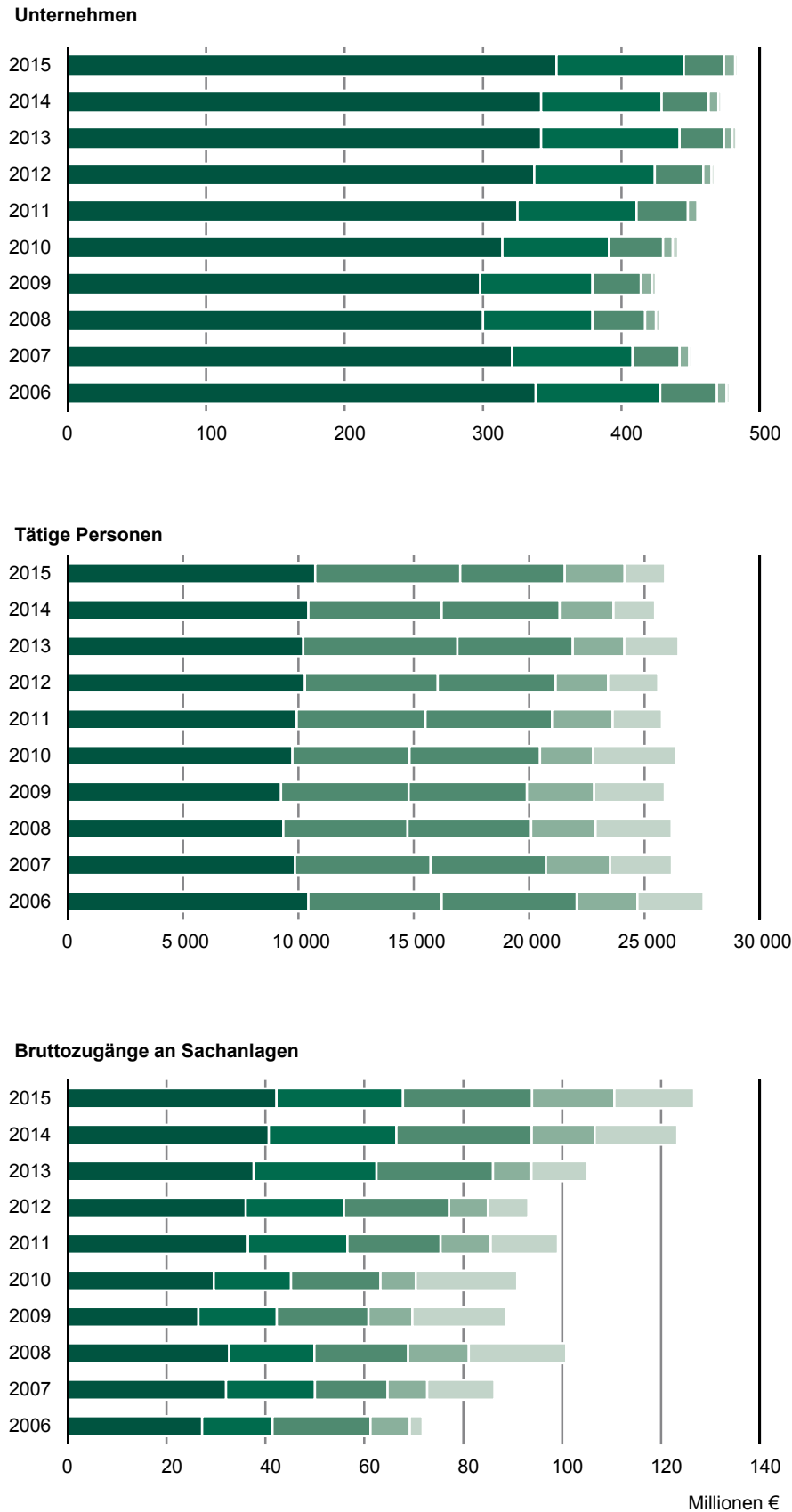


Abb. 2 Investitionsquoten im Bauhauptgewerbe 2006 bis 2015 nach Art der Investitionen
(Investitionen je 1 000 € Umsatz)
Unternehmen mit 20 und mehr tätigen Personen

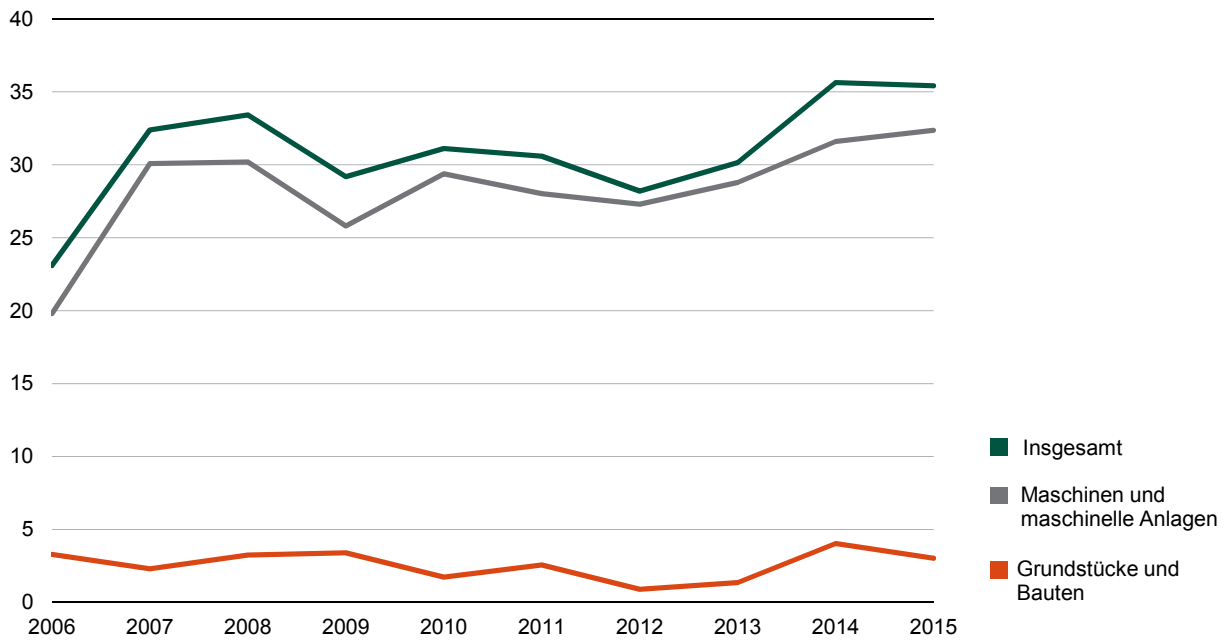


Abb. 3 Investitionsquoten im Bauhauptgewerbe 2006 bis 2015 nach Beschäftigtengrößenklassen
(Investitionen je 1 000 € Umsatz)
Unternehmen mit 20 und mehr tätigen Personen

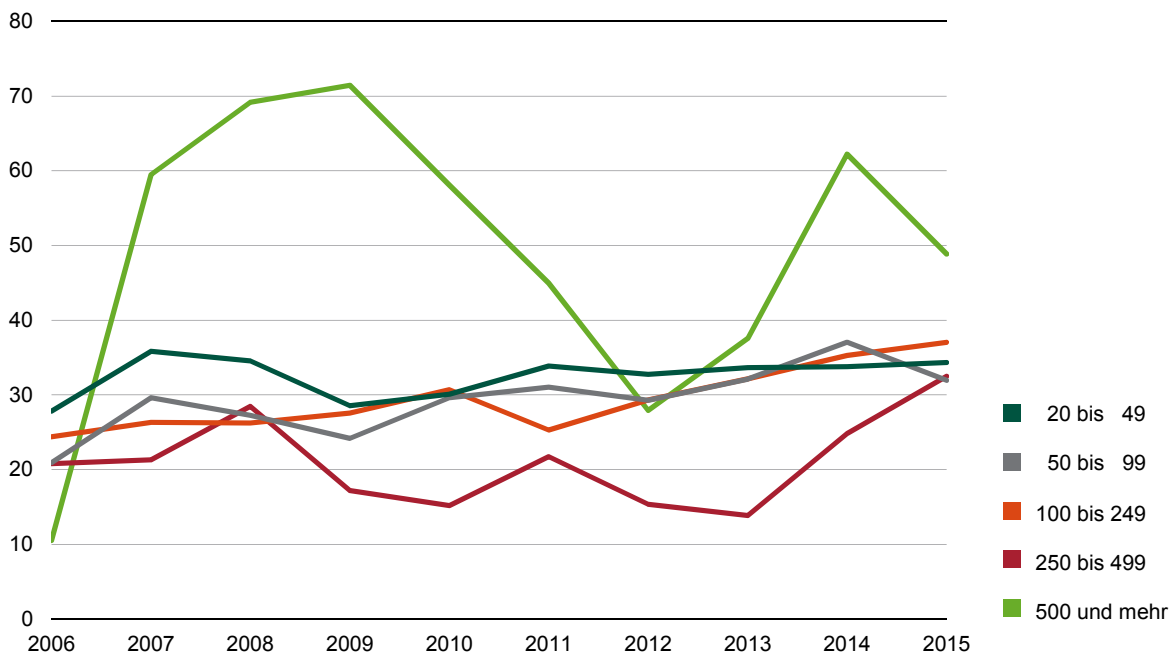


Abb. 4 Bruttozugänge an Sachanlagen je tätiger Person im Bauhauptgewerbe 2006 bis 2015 nach Beschäftigtenklassen
 Unternehmen mit 20 und mehr tätigen Personen

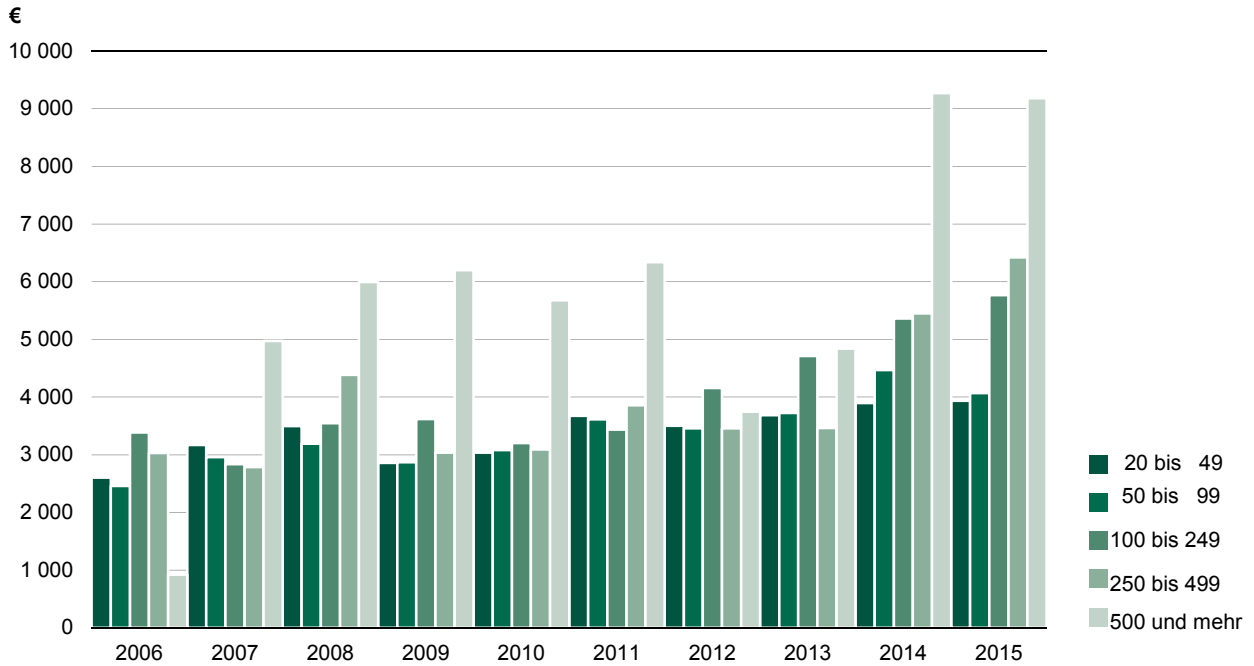
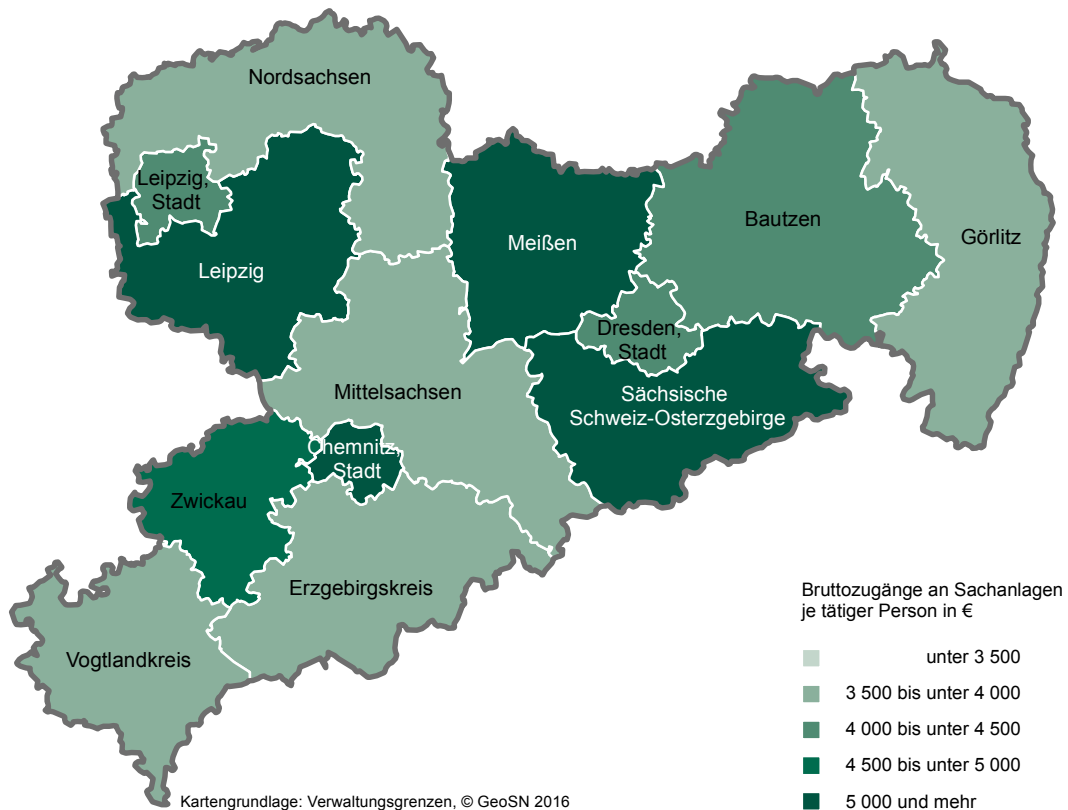


Abb. 5 Bruttozugänge an Sachanlagen je tätiger Person im Bauhauptgewerbe 2015 nach Kreisfreien Städten und Landkreisen
 Unternehmen mit 20 und mehr tätigen Personen



Kartengrundlage: Verwaltungsgrenzen, © GeoSN 2016

Abb. 6 Unternehmen, tätige Personen und Bruttozugänge an Sachanlagen im Ausbaugewerbe 2006 bis 2015 nach Beschäftigtengrößenklassen
 Unternehmen mit 20 und mehr tätigen Personen

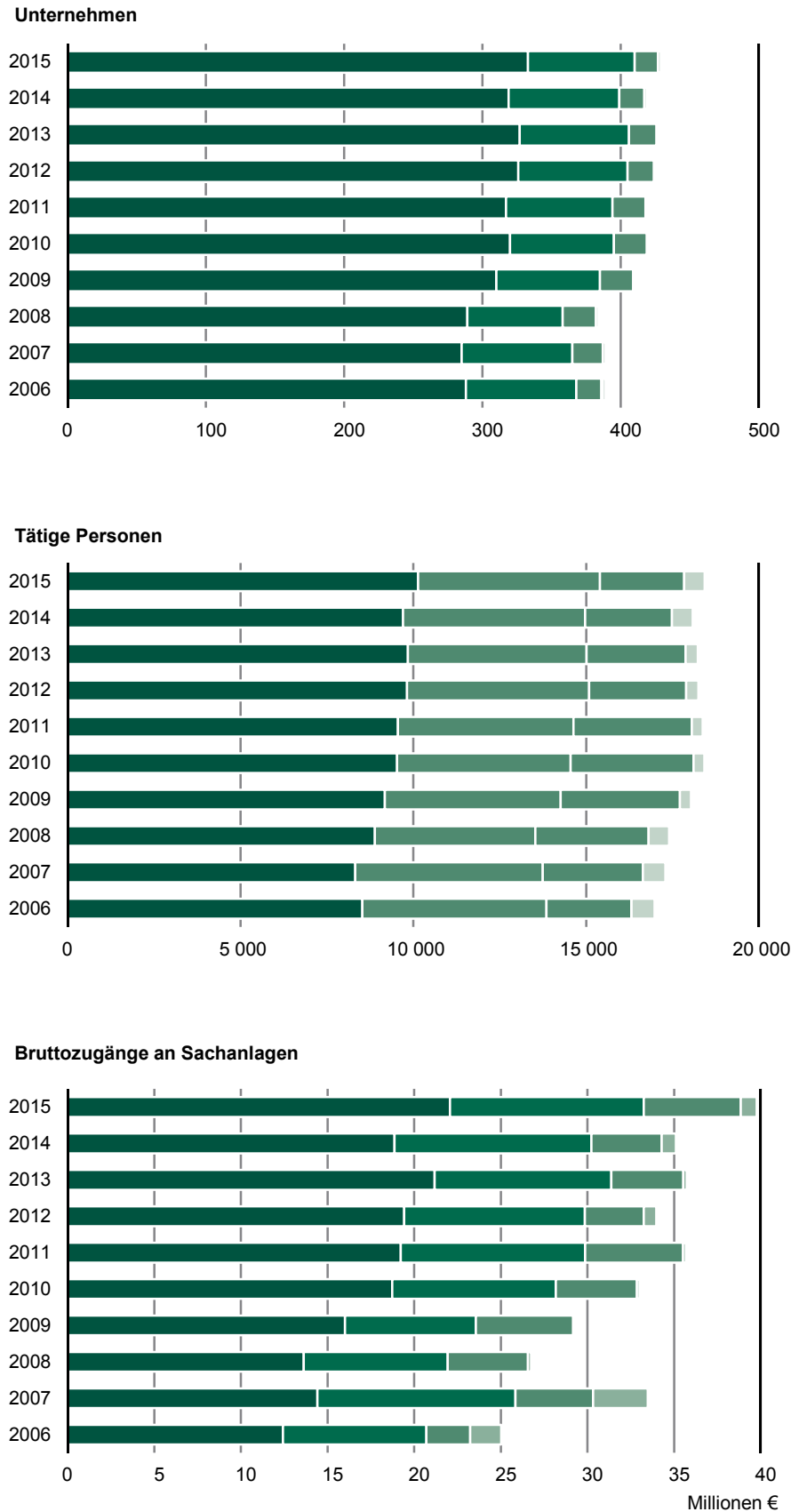


Abb. 7 Investitionsquoten im Ausbaugewerbe 2006 bis 2015 nach Art der Investitionen
(Investitionen je 1 000 € Umsatz)
Unternehmen mit 20 und mehr tätigen Personen

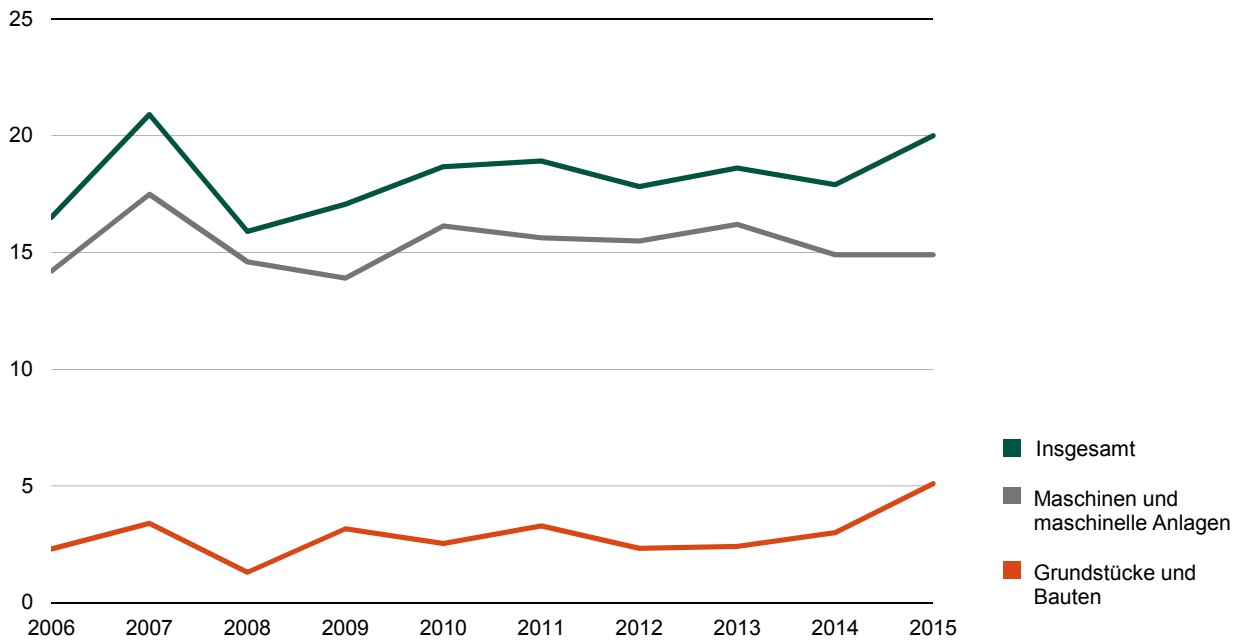


Abb. 8 Investitionsquoten im Ausbaugewerbe 2006 bis 2015 nach Beschäftigtengrößenklassen
(Investitionen je 1 000 € Umsatz)
Unternehmen mit 20 und mehr tätigen Personen

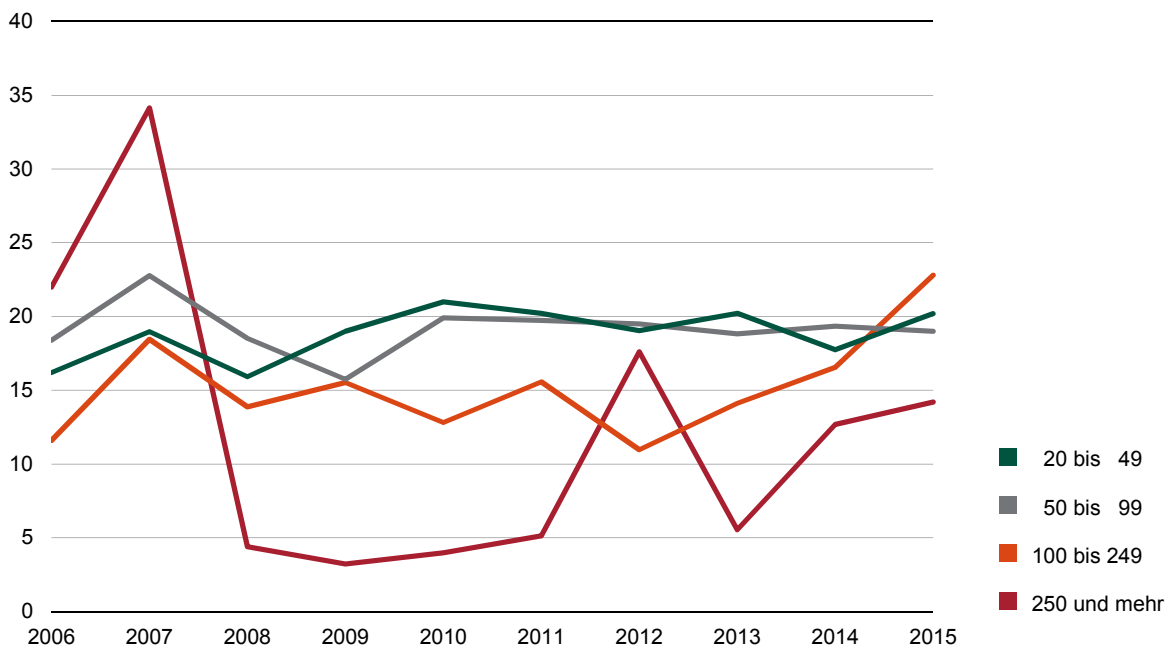


Abb. 9 Bruttozugänge an Sachanlagen je tätiger Person im Ausbaugewerbe 2006 bis 2015 nach Beschäftigtengrößengruppen
 Unternehmen mit 20 und mehr tätigen Personen

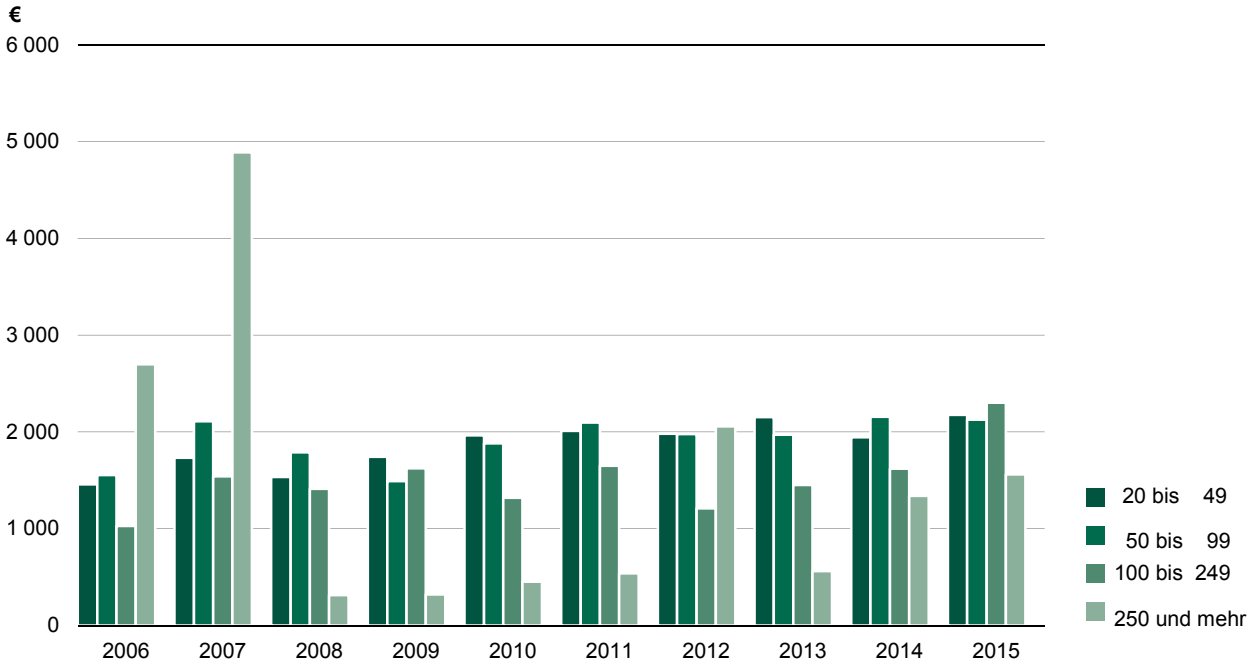
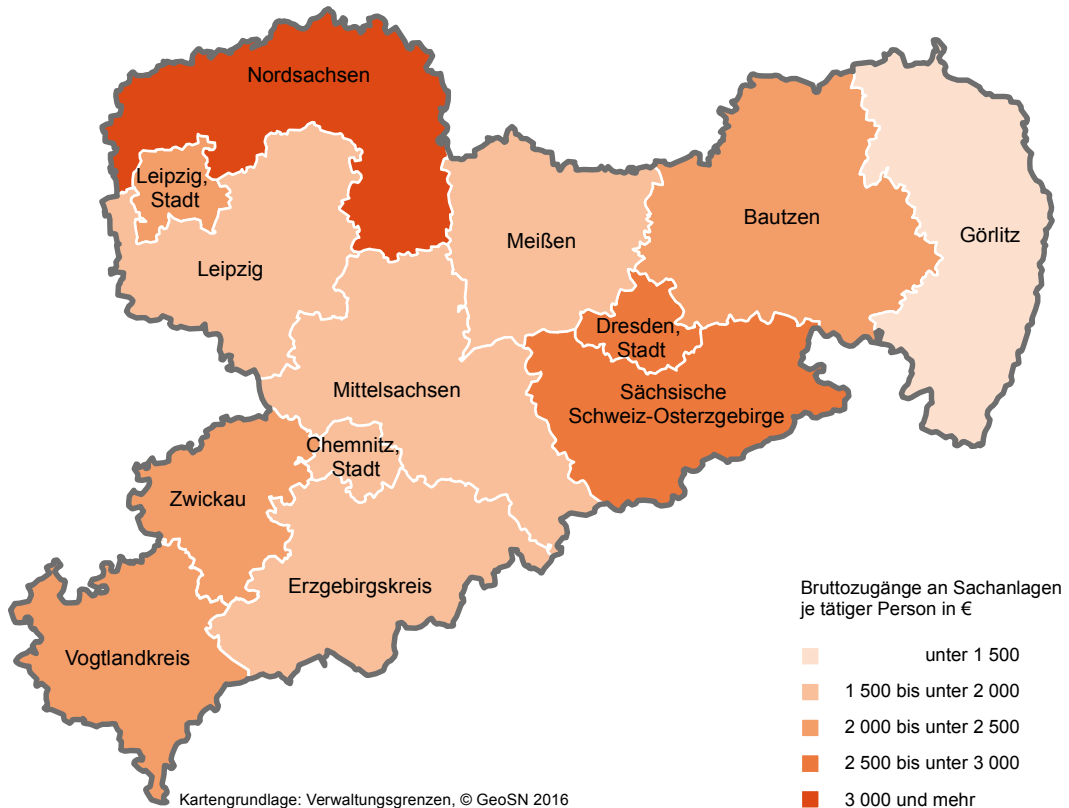


Abb. 10 Bruttozugänge an Sachanlagen je tätiger Person im Ausbaugewerbe 2015 nach Kreisfreien Städten und Landkreisen
 Unternehmen mit 20 und mehr tätigen Personen



Herausgeber:

Statistisches Landesamt des Freistaates Sachsen

Redaktion:

Statistisches Landesamt des Freistaates Sachsen

Gestaltung und Satz:

Statistisches Landesamt des Freistaates Sachsen

Redaktionsschluss:

Januar 2017

Bezug:

Statistisches Landesamt des Freistaates Sachsen

Hausanschrift: Macherstraße 63, 01917 Kamenz

Telefon: +49 3578 33-1245

Telefax: +49 3578 33-1499

E-Mail: vertrieb@statistik.sachsen.de

www.statistik.sachsen.de

Verteilerhinweis

Diese Informationsschrift wird von der Sächsischen Staatsregierung im Rahmen ihrer verfassungsmäßigen Verpflichtung zur Information der Öffentlichkeit herausgegeben. Sie darf weder von politischen Parteien noch von deren Kandidaten oder Helfern zum Zwecke der Wahlwerbung verwendet werden. Dies gilt für alle Wahlen.

Missbräuchlich ist insbesondere die Verteilung auf Wahlveranstaltungen, an Informationsständen der Parteien sowie das Einlegen, Aufdrucken oder Aufkleben parteipolitischer Informationen oder Werbemittel.

Untersagt ist auch die Weitergabe an Dritte zur Verwendung bei der Wahlwerbung.

Copyright

Statistisches Landesamt des Freistaates Sachsen, Kamenz, 2017

Vervielfältigung und Verbreitung, auch auszugsweise, mit Quellenangabe gestattet.

ISSN 2195-3074