



Statistischer Bericht



Beherbergungsgewerbe im Freistaat Sachsen

Oktober 2016

G IV 1 – m 10/16

Zeichenerklärung

- Nichts vorhanden (genau Null)
- 0 weniger als die Hälfte von 1 in der letzten besetzten Stelle, jedoch mehr als nichts
- ... Angabe fällt später an
- / Zahlenwert nicht sicher genug
- . Zahlenwert unbekannt oder geheim zu halten
- x Tabellenfach gesperrt, weil Aussage nicht sinnvoll
- () Aussagewert ist eingeschränkt
- p vorläufige Zahl
- r berichtigte Zahl
- s geschätzte Zahl

Inhalt

	Seite
Vorbemerkungen	3
Erläuterungen	3
Tabellen	
1. Beherbergungseinrichtungen, Gästebetten und deren Auslastung sowie Ankünfte, Übernachtungen und Aufenthaltsdauer 2014 bis 2016 nach Monaten	5
2. Beherbergungseinrichtungen, Gästebetten und deren Auslastung nach Betriebsarten	6
3. Ankünfte, Übernachtungen und Aufenthaltsdauer in Beherbergungseinrichtungen nach Betriebsarten	7
4. Beherbergungseinrichtungen, Gästebetten und deren Auslastung im Oktober 2016 nach Reisegebieten und Betriebsarten	8
5. Ankünfte, Übernachtungen und Aufenthaltsdauer in Beherbergungseinrichtungen nach Reisegebieten, dem Herkunftsland der Gäste und Betriebsarten	11
6. Beherbergungseinrichtungen, Gästebetten und deren Auslastung im Oktober 2016 nach Gemeindegruppen	17
7. Ankünfte, Übernachtungen und Aufenthaltsdauer in Beherbergungseinrichtungen nach Gemeindegruppen	17
8. Beherbergungseinrichtungen, Gästebetten und deren Auslastung im Oktober 2016 nach Kreisfreien Städten und Landkreisen	18
9. Hotels, Gästebetten und deren Auslastung im Oktober 2016 nach Kreisfreien Städten und Landkreisen	18
10. Ankünfte, Übernachtungen und Aufenthaltsdauer in Beherbergungseinrichtungen nach Kreisfreien Städten und Landkreisen	19
11. Ankünfte, Übernachtungen und Aufenthaltsdauer in Hotels nach Kreisfreien Städten und Landkreisen	20
12. Beherbergungsstätten der Hotellerie, Gästebetten und Gästezimmer sowie deren Auslastung, Ankünfte und Übernachtungen im Oktober 2016 nach Betriebsarten der Hotellerie	21
13. Beherbergungsstätten der Hotellerie, Gästebetten und Gästezimmer sowie deren Auslastung, Ankünfte und Übernachtungen im Oktober 2016 nach Kreisfreien Städten und Landkreisen	21
14. Beherbergungsstätten der Hotellerie, Gästebetten und Gästezimmer sowie deren Auslastung, Ankünfte und Übernachtungen im Oktober 2016 nach Reisegebieten	21
15. Ankünfte, Übernachtungen und Aufenthaltsdauer in Beherbergungseinrichtungen im Oktober 2016 nach dem Herkunftsland der Gäste	22

	Seite
16. Ankünfte, Übernachtungen und Aufenthaltsdauer in Beherbergungseinrichtungen Januar bis Oktober 2016 nach dem Herkunftsland der Gäste	23
17. Ankünfte, Übernachtungen und Aufenthaltsdauer in Beherbergungseinrichtungen der Stadt Dresden im Oktober 2016 nach dem Herkunftsland der Gäste	24
18. Ankünfte, Übernachtungen und Aufenthaltsdauer in Beherbergungseinrichtungen der Stadt Dresden Januar bis Oktober 2016 nach dem Herkunftsland der Gäste	25
19. Ankünfte, Übernachtungen und Aufenthaltsdauer in Beherbergungseinrichtungen der Stadt Leipzig im Oktober 2016 nach dem Herkunftsland der Gäste	26
20. Ankünfte, Übernachtungen und Aufenthaltsdauer in Beherbergungseinrichtungen der Stadt Leipzig Januar bis Oktober 2016 nach dem Herkunftsland der Gäste	27
21. Ankünfte, Übernachtungen und Aufenthaltsdauer in Beherbergungseinrichtungen der Stadt Chemnitz im Oktober 2016 nach dem Herkunftsland der Gäste	28
22. Ankünfte, Übernachtungen und Aufenthaltsdauer in Beherbergungseinrichtungen der Stadt Chemnitz Januar bis Oktober 2016 nach dem Herkunftsland der Gäste	29
23. Campingplätze mit Urlaubscamping, Zahl der Stellplätze sowie Ankünfte, Übernachtungen und Aufenthaltsdauer im Oktober 2016 nach Größenklassen	30
24. Campingplätze mit Urlaubscamping, Zahl der Stellplätze sowie Ankünfte, Übernachtungen und Aufenthaltsdauer im Oktober 2016 nach Reisegebieten	30
25. Ankünfte, Übernachtungen und Aufenthaltsdauer auf Campingplätzen im Oktober 2016 nach dem Herkunftsland der Gäste	31
26. Ankünfte, Übernachtungen und Aufenthaltsdauer auf Campingplätzen Januar bis Oktober 2016 nach dem Herkunftsland der Gäste	32
 Reisegebiete und die zugeordneten Kreisfreien Städte und Landkreise bzw. Gemeinden des Freistaates Sachsen	 33
 Abbildungen	
Abb. 1 Ankünfte in sächsischen Beherbergungseinrichtungen 2014 bis 2016	4
Abb. 2 Übernachtungen in sächsischen Beherbergungseinrichtungen 2014 bis 2016	4

Vorbemerkungen

Rechtsgrundlage

Gesetz zur Neuordnung der Statistik über die Beherbergung im Reiseverkehr (Beherbergungsstatistikgesetz – BeherbStatG) vom 22. Mai 2002 (BGBl. I S. 1642), in der jeweils geltenden Fassung in Verbindung mit dem Bundesstatistikgesetz (BStatG) vom 22. Januar 1987 (BGBl. I S. 462, 565), in der jeweils geltenden Fassung sowie die Verordnung (EU) Nr. 692/2011 des Europäischen Parlaments und des Rates über die europäische Tourismusstatistik und zur Aufhebung der Richtlinie 95/57/EG des Rates (ABl. L 192 vom 22.7.2011, S. 17)

Berichtskreis

In die Berichterstattung einbezogen sind alle Beherbergungsstätten, die zehn und mehr Gäste gleichzeitig beherbergen können sowie alle Campingplätze mit mindestens zehn Stellplätzen. Zu den Beherbergungsstätten zählen Hotels, Hotels garnis, Gasthöfe, Pensionen, Jugendherbergen und Hütten, Erholungs- und Ferienheime, Ferienzentren, Ferienhäuser und -wohnungen sowie Vor- sowie Rehabilitationskliniken und Schulungsheime.

Methodische Hinweise

Die in diesem Bericht veröffentlichten Ergebnisse sind vorläufige Daten. Sie werden monatlich neu berechnet und rückwirkend bis zu 12 Monaten korrigiert. Die Basis hierfür bilden verspätet eingegangene Meldungen und nachträglich von den Betrieben vorgenommene Korrekturen. Alle hierin enthaltenen Angaben beziehen sich auf den Gebietsstand 31.12. des Vorjahres.

Erläuterungen

Tourismus

Der Tourismus umfasst „die Aktivitäten von Personen, die an Orte außerhalb ihrer gewohnten Umgebung reisen und sich dort zu Freizeit-, Geschäfts- oder bestimmten anderen Zwecken vorübergehend aufhalten“ (lt. Welttourismusorganisation – WTO).

Beherbergung

Beherbergung ist die Unterbringung von Personen, die sich vorübergehend an einem anderen Ort als ihrem gewöhnlichen Wohnsitz aufhalten (Reisende). Der Aufenthalt gilt entsprechend einer Empfehlung der WTO (zwecks internationaler Vergleichbarkeit) dann als vorübergehend, wenn er die Dauer von 12 Monaten nicht überschreitet.

Angebotene Gästebetten

Angebotene Gästebetten ist die Anzahl der Betten und sonstigen Schlafgelegenheiten, die tatsächlich in den geöffneten Betrieben angeboten wurden. Die Anzahl der Betten entspricht dabei der Anzahl der Personen, die bei Normalbelegung gleichzeitig hätten übernachten können. Behelfsmäßige Schlafgelegenheiten, die bei Überbelegung zusätzlich zur Verfügung gestanden hätten, wurden nicht berücksichtigt.

Ankünfte

Es werden nur die Ankünfte jener Gäste ausgewiesen, die im Berichtsmonat eingetroffen sind. Die aus dem Vormonat noch anwesenden Gäste werden nicht berücksichtigt.

Übernachtungen

Als Übernachtungen werden die Übernachtungen sowohl der im Berichtsmonat eingetroffenen als auch der aus dem Vormonat noch anwesenden Gäste gezählt.

Herkunftsland der Gäste

Maßgebend für diese Zuordnung ist der ständige Wohnsitz, nicht die Staatsangehörigkeit der Gäste.

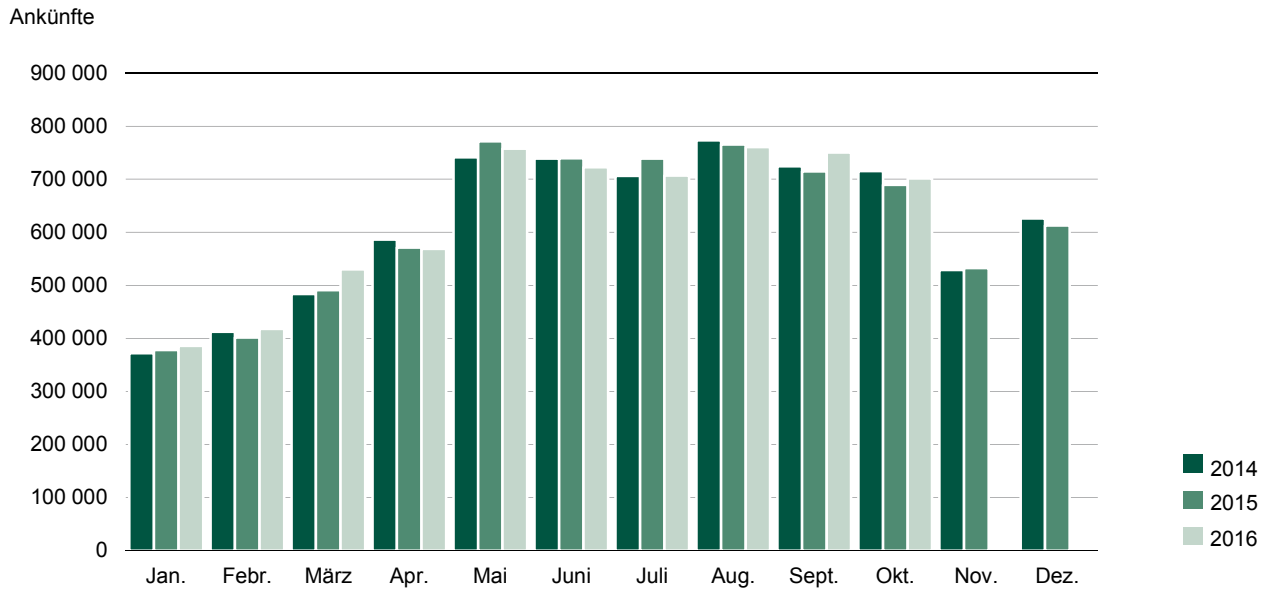
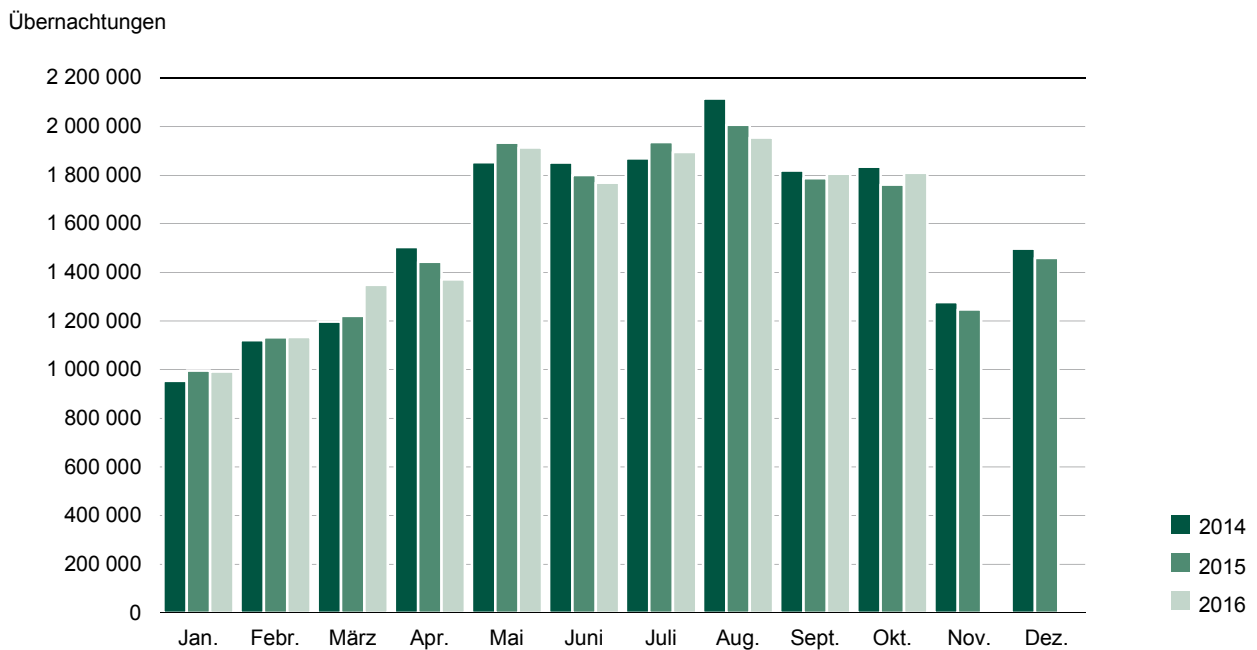
Gemeindegruppen

Gemeindegruppen ist die Zusammenfassung von Gemeinden (oder Gemeindeteilen) nach Arten der aufgrund landesrechtlicher Vorschriften verliehenen staatlichen Anerkennung (z. B. als Mineral- und Moorbad, Seebad, Luftkurort).

Sächsische Reisegebiete

Oberlausitz/Niederschlesien	Erzgebirge
Sächsische Schweiz	Sächsisches Burgen- und Heideland
Sächsisches Elbland	Stadt Dresden
Vogtland	Stadt Chemnitz
Stadt Leipzig	

Die Abgrenzung der Reisegebiete nach Kreisfreien Städten und Landkreisen bzw. Gemeinden des Freistaates wurde vom Sächsischen Staatsministerium für Wirtschaft und Arbeit in Abstimmung mit dem Landestourismusverband vorgenommen und steht am Ende des Berichtes.

Abb. 1 Ankünfte in sächsischen Beherbergungseinrichtungen 2014 bis 2016**Abb. 2 Übernachtungen in sächsischen Beherbergungseinrichtungen 2014 bis 2016**

1. Beherbergungseinrichtungen, Gästebetten und deren Auslastung sowie Ankünfte, Übernachtungen und Aufenthaltsdauer 2014 bis 2016 nach Monaten

Monat Jahr	Beherbergungsstätten/ Campingplätze		Angebotene Gästebetten in Beherbergungs- stätten	Durchschnittliche Auslastung der angebotenen Gästebetten in % ³⁾	Ankünfte (einschl. Camping)	Über- nachtungen (einschl. Camping)	Durchschnittliche Aufenthaltsdauer in Tagen ⁴⁾
	ins- gesamt ¹⁾	darunter geöffnet ²⁾					
2014							
Januar	2 191	1 909	113 368	27,9	372 318	954 486	2,6
Februar	2 194	1 896	112 376	36,1	412 428	1 122 080	2,7
März	2 192	1 939	114 549	33,9	483 517	1 197 686	2,5
April	2 188	2 122	120 229	40,8	586 408	1 505 072	2,6
Mai	2 184	2 161	122 127	47,4	741 143	1 853 484	2,5
Juni	2 182	2 163	121 869	47,7	738 852	1 851 478	2,5
Juli	2 171	2 157	122 327	45,9	706 497	1 868 689	2,6
August	2 168	2 156	122 764	51,2	773 071	2 115 215	2,7
September	2 168	2 153	122 419	48,3	724 365	1 818 651	2,5
Oktober	2 162	2 116	121 104	48,3	715 236	1 835 491	2,6
November	2 153	1 952	115 420	37,2	528 998	1 278 132	2,4
Dezember	2 146	1 932	114 921	42,2	625 980	1 498 303	2,4
Insgesamt	x	x	x	42,5	7 408 813	18 898 767	2,6
2015							
Januar	2 170	1 907	113 704	29,1	377 849	996 602	2,6
Februar	2 169	1 897	113 057	36,1	401 689	1 133 716	2,8
März	2 167	1 940	114 579	34,5	490 994	1 221 775	2,5
April	2 162	2 098	119 968	39,6	571 320	1 444 305	2,5
Mai	2 155	2 134	121 761	48,6	771 302	1 934 224	2,5
Juni	2 159	2 130	121 639	47,3	739 382	1 800 305	2,4
Juli	2 152	2 122	121 666	47,2	739 040	1 936 857	2,6
August	2 148	2 118	121 380	48,8	765 263	2 007 000	2,6
September	2 143	2 115	120 894	47,9	714 493	1 787 265	2,5
Oktober	2 134	2 060	119 205	47,2	689 266	1 761 872	2,6
November	2 128	1 910	114 052	36,8	532 472	1 248 463	2,3
Dezember	2 123	1 898	113 331	41,8	612 846	1 459 823	2,4
Insgesamt	x	x	x	42,3	7 405 916	18 732 207	2,5
2016							
Januar	2 142	1 873	111 845	29,5	385 801	992 611	2,6
Februar	2 132	1 849	110 051	35,8	418 044	1 134 912	2,7
März	2 126	1 920	113 403	38,6	530 158	1 349 381	2,5
April	2 126	2 034	116 952	39,0	568 875	1 372 084	2,4
Mai	2 119	2 083	119 117	49,3	757 919	1 913 906	2,5
Juni	2 115	2 080	119 152	47,3	722 825	1 769 294	2,4
Juli	2 109	2 069	118 955	47,0	706 966	1 895 687	2,7
August	2 107	2 063	118 810	49,3	760 747	1 954 885	2,6
September	2 139	2 096	120 168	48,4	749 908	1 803 388	2,4
Oktober	2 147	2 078	119 541	48,0	701 361	1 809 984	2,6
November
Dezember
Insgesamt	x	x	x

1) geöffnete und vorübergehend geschlossene Einrichtungen

2) ganz oder teilweise geöffnet

3) rechnerischer Wert (Übernachtungen/angebotene Bettentage) x 100

4) rechnerischer Wert Übernachtungen/Ankünfte

2. Beherbergungseinrichtungen, Gästebetten und deren Auslastung nach Betriebsarten

Betriebsart	Beherbergungsstätten/ Campingplätze		Gästebetten in Beherbergungsstätten		Durchschnittliche Auslastung der angebotenen Gästebetten in % ⁴⁾	
	ins- gesamt ¹⁾	darunter geöffnet ²⁾	ins- gesamt ³⁾	darunter angeboten	Oktober	Jan. - Okt.
Oktober 2015						
Hotels	639	628	59 832	57 889	49,5	44,0
Hotels garnis	150	146	12 436	12 128	53,2	48,0
Gasthöfe	429	421	8 993	8 675	28,6	24,7
Pensionen	367	357	7 954	7 562	37,0	31,3
Zusammen	1 585	1 552	89 215	86 254	46,9	41,5
Jugendherbergen und Hütten	124	117	10 179	9 697	27,6	29,3
Erholungs- und Ferienheime	76	74	7 000	6 474	34,1	34,6
Ferienzentren	10	10	1 923	1 827	47,1	39,4
Ferienhäuser und -wohnungen	184	174	6 159	5 410	35,6	33,7
Zusammen	394	375	25 261	23 408	32,8	32,6
Vorsorge- und Reha-Kliniken	36	36	8 865	8 730	89,2	84,0
Schulungsheime	15	15	813	813	33,7	32,6
Campingplätze	104	82	x	x	x	x
Einrichtungen insgesamt	2 134	2 060	124 154	119 205	47,2	42,9
darunter ohne Vorsorge- u. Reha-Kliniken	2 098	2 024	115 289	110 475	43,8	39,6
Oktober 2016						
Hotels	625	617	58 530	57 909	51,1	44,4
Hotels garnis	149	146	12 303	12 082	53,8	48,2
Gasthöfe	429	422	8 846	8 730	29,7	25,2
Pensionen	366	352	7 776	7 550	38,2	32,9
Zusammen	1 569	1 537	87 455	86 271	48,2	42,0
Jugendherbergen und Hütten	124	115	9 725	9 268	28,8	31,2
Erholungs- und Ferienheime	75	73	6 535	6 399	33,1	35,2
Ferienzentren	11	11	1 944	1 944	47,9	41,0
Ferienhäuser und -wohnungen	216	209	6 676	6 407	36,9	32,7
Zusammen	426	408	24 880	24 018	33,7	33,5
Vorsorge- und Reha-Kliniken	36	36	8 485	8 485	88,6	85,6
Schulungsheime	13	13	767	767	28,1	31,6
Campingplätze	103	84	x	x	x	x
Einrichtungen insgesamt	2 147	2 078	121 587	119 541	48,0	43,5
darunter ohne Vorsorge- u. Reha-Kliniken	2 111	2 042	113 102	111 056	44,9	40,2

1) geöffnete und vorübergehend geschlossene Einrichtungen

2) ganz oder teilweise geöffnet

3) max. Angebot an Betten der letzten 13 Monate

4) rechnerischer Wert (Übernachtungen/angebotene Bettentage) x 100

3. Ankünfte, Übernachtungen und Aufenthaltsdauer in Beherbergungseinrichtungen nach Betriebsarten

Betriebsart	Ankünfte (einschl. Camping)	Veränderung gegenüber dem Vorjahreszeitraum in %	Über- nachtungen (einschl. Camping)	Veränderung gegenüber dem Vorjahreszeitraum in %	Durchschnittliche Aufenthaltsdauer in Tagen ¹⁾
Oktober 2016					
Hotels	427 158	0,7	916 278	3,2	2,1
Hotels garnis	101 027	1,3	201 259	0,8	2,0
Gasthöfe	35 224	7,3	80 078	5,0	2,3
Pensionen	33 592	0,4	88 906	2,8	2,6
Zusammen	597 001	1,1	1 286 521	2,9	2,2
Jugendherbergen und Hütten	33 352	3,5	80 997	1,5	2,4
Erholungs- und Ferienheime	22 392	-5,6	64 383	-5,0	2,9
Ferienzentren	8 363	7,7	28 847	10,3	3,4
Ferienhäuser und -wohnungen	19 522	35,0	72 471	22,1	3,7
Zusammen	83 629	7,0	246 698	5,9	2,9
Vorsorge- und Reha-Kliniken	9 034	-7,7	233 098	-3,5	25,8
Schulungsheime	2 140	-14,4	6 674	-21,3	3,1
Campingplätze	9 557	14,0	36 993	29,2	3,9
Einrichtungen insgesamt	701 361	1,8	1 809 984	2,7	2,6
darunter ohne Vorsorge- u. Reha-Kliniken	692 327	1,9	1 576 886	3,7	2,3
Januar bis Oktober 2016					
Hotels	3 703 973	0,1	7 632 731	-0,9	2,1
Hotels garnis	914 860	1,7	1 751 896	-0,4	1,9
Gasthöfe	292 009	0,2	647 135	-0,3	2,2
Pensionen	291 501	-0,4	737 164	2,3	2,5
Zusammen	5 202 343	0,4	10 768 926	-0,6	2,1
Jugendherbergen und Hütten	341 572	2,6	832 830	2,0	2,4
Erholungs- und Ferienheime	234 873	0,0	678 691	1,1	2,9
Ferienzentren	70 543	9,5	242 824	9,9	3,4
Ferienhäuser und -wohnungen	149 329	11,6	564 600	4,0	3,8
Zusammen	796 317	4,0	2 318 945	3,0	2,9
Vorsorge- und Reha-Kliniken	91 610	0,1	2 214 991	-0,8	24,2
Schulungsheime	22 137	0,5	75 032	-3,4	3,4
Campingplätze	190 197	-4,0	618 238	-1,7	3,3
Einrichtungen insgesamt	6 302 604	0,7	15 996 132	-0,2	2,5
darunter ohne Vorsorge- u. Reha-Kliniken	6 210 994	0,7	13 781 141	-0,1	2,2

1) rechnerischer Wert Übernachtungen/Ankünfte

4. Beherbergungseinrichtungen, Gästebetten und deren Auslastung im Oktober 2016 nach Reisegebieten und Betriebsarten

Reisegebiet Betriebsart	Beherbergungsstätten/ Campingplätze		Gästebetten in Beherbergungsstätten		Durchschnittliche Auslastung der angebotenen Gästebetten in % ⁴⁾	
	ins- gesamt ¹⁾	darunter geöffnet ²⁾	ins- gesamt ³⁾	darunter angeboten	Oktober	Jan. - Okt.
Oberlausitz/ Niederschlesien						
Hotels	88	88	4 680	4 680	44,6	39,6
Hotels garnis	21	21	866	866	37,8	33,2
Gasthöfe	88	88	1 891	1 891	27,8	23,4
Pensionen	58	56	1 308	1 258	37,9	31,4
Zusammen	255	253	8 745	8 695	39,3	34,3
Jugendherbergen und Hütten	27	26	1 553	1 521	21,0	22,8
Erholungs- und Ferienheime	16	16	1 520	1 520	31,5	30,7
Ferienzentren, -häuser und -wohnungen	47	45	1 680	1 644	38,8	35,8
Vorsorge- und Reha-Kliniken	4	4	467	467	73,0	77,7
Schulungsheime	4	4	387	387	36,4	39,0
Campingplätze	30	25	x	x	x	x
Einrichtungen insgesamt	383	373	14 352	14 234	37,5	34,5
darunter ohne Vorsorge- u. Reha-Kliniken	379	369	13 885	13 767	36,3	32,9
Sächsische Schweiz						
Hotels	48	48	3 468	3 468	55,3	43,9
Hotels garnis	11	11	492	492	62,8	49,8
Gasthöfe	57	54	1 273	1 231	42,6	33,6
Pensionen	40	37	905	862	50,0	35,4
Zusammen	156	150	6 138	6 053	52,6	41,0
Jugendherbergen und Hütten	15	15	1 265	1 265	35,6	33,1
Erholungs- und Ferienheime	6	6	920	920	30,1	37,8
Ferienzentren, -häuser und -wohnungen	51	51	1 084	1 084	47,9	32,1
Vorsorge- und Reha-Kliniken	4	4	1 198	1 198	88,1	83,2
Schulungsheime	-	-	-	-	-	-
Campingplätze	12	11	x	x	x	x
Einrichtungen insgesamt	244	237	10 605	10 520	52,1	44,2
darunter ohne Vorsorge- u. Reha-Kliniken	240	233	9 407	9 322	47,5	38,5
Sächsisches Elbland						
Hotels	56	55	3 985	3 975	43,2	33,6
Hotels garnis	14	14	947	947	33,2	30,2
Gasthöfe	38	38	634	634	22,6	19,1
Pensionen	52	48	1 066	1 022	32,4	29,8
Zusammen	160	155	6 632	6 578	38,1	31,1
Jugendherbergen und Hütten	7	6	286	273	32,6	29,8
Erholungs- und Ferienheime	2	2
Ferienzentren, -häuser und -wohnungen	6	6	222	222	25,8	27,1
Vorsorge- und Reha-Kliniken	4	4	1 775	1 775	81,2	78,8
Schulungsheime	2	2
Campingplätze	10	4	x	x	x	x
Einrichtungen insgesamt	191	179	9 034	8 967	46,0	40,6
darunter ohne Vorsorge- u. Reha-Kliniken	187	175	7 259	7 192	37,3	31,0

Noch: 4. Beherbergungseinrichtungen, Gästebetten und deren Auslastung im Oktober 2016
nach Reisegebieten und Betriebsarten

Reisegebiet Betriebsart	Beherbergungsstätten/ Campingplätze		Gästebetten in Beherbergungsstätten		Durchschnittliche Auslastung der angebotenen Gästebetten in % ⁴⁾	
	ins- gesamt ¹⁾	darunter geöffnet ²⁾	ins- gesamt ³⁾	darunter angeboten	Okt.	Jan. - Okt.
Erzgebirge						
Hotels	159	159	11 045	11 045	47,9	39,6
Hotels garnis	16	14	495	462	32,1	28,7
Gasthöfe	133	131	2 707	2 669	28,9	24,4
Pensionen	61	60	1 253	1 232	28,5	24,3
Zusammen	369	364	15 500	15 408	42,6	35,4
Jugendherbergen und Hütten	26	26	1 768	1 768	18,8	24,8
Erholungs- und Ferienheime	28	27	2 080	1 992	36,2	36,2
Ferienzentren, -häuser und -wohnungen	49	46	1 703	1 588	25,0	25,9
Vorsorge- und Reha-Kliniken	7	7	1 298	1 298	93,6	89,9
Schulungsheime	3	3	105	105	22,7	21,3
Campingplätze	17	16	x	x	x	x
Einrichtungen insgesamt	499	489	22 454	22 159	41,8	37,1
darunter ohne Vorsorge- u. Reha-Kliniken	492	482	21 156	20 861	38,5	33,7
Sächsisches Burgen- und Heideland						
Hotels	90	85	5 262	5 035	35,6	33,8
Hotels garnis	19	19	1 015	1 015	38,7	40,9
Gasthöfe	57	56	1 253	1 241	24,7	23,4
Pensionen	52	49	965	919	28,5	29,3
Zusammen	218	209	8 495	8 210	33,6	32,6
Jugendherbergen und Hütten	19	15	2 293	2 026	14,8	28,1
Erholungs- und Ferienheime	11	11	623	623	32,0	30,5
Ferienzentren, -häuser und -wohnungen	31	30	1 183	1 093	36,4	36,1
Vorsorge- und Reha-Kliniken	8	8
Schulungsheime	2	2
Campingplätze	23	19	x	x	x	x
Einrichtungen insgesamt	312	294	14 569	13 927	39,3	40,3
darunter ohne Vorsorge- u. Reha-Kliniken	304	286
Vogtland						
Hotels	44	44	2 434	2 434	43,6	38,3
Hotels garnis	6	6	130	130	33,7	28,2
Gasthöfe	38	37	713	689	22,7	20,1
Pensionen	35	35	686	685	34,5	29,7
Zusammen	123	122	3 963	3 938	38,1	33,1
Jugendherbergen und Hütten	7	6	592	548	31,6	30,8
Erholungs- und Ferienheime	8	7	825	777	34,3	39,1
Ferienzentren, -häuser und -wohnungen	9	9	1 274	1 274	59,7	45,9
Vorsorge- und Reha-Kliniken	8	8	1 770	1 770	92,1	87,8
Schulungsheime	-	-	-	-	-	-
Campingplätze	5	3	x	x	x	x
Einrichtungen insgesamt	160	155	8 424	8 307	52,1	47,7
darunter ohne Vorsorge- u. Reha-Kliniken	152	147	6 654	6 537	41,3	36,3

Noch: 4. Beherbergungseinrichtungen, Gästebetten und deren Auslastung im Oktober 2016
nach Reisegebieten und Betriebsarten

Reisegebiet Betriebsart	Beherbergungsstätten/ Campingplätze		Gästebetten in Beherbergungsstätten		Durchschnittliche Auslastung der angebotenen Gästebetten in % ⁴⁾	
	ins- gesamt ¹⁾	darunter geöffnet ²⁾	ins- gesamt ³⁾	darunter angeboten	Okt.	Jan. - Okt.
Stadt Dresden						
Hotels	74	73	16 003	15 972	61,2	52,6
Hotels garnis	31	30	4 152	3 964	65,7	55,5
Gasthöfe	15	15	340	340	43,9	40,4
Pensionen	34	33	814	793	55,9	50,3
Zusammen	154	151	21 309	21 069	61,6	52,9
Jugendherbergen und Hütten	9	8	948	877	55,0	47,3
Erholungs- und Ferienheime	1	1
Ferienzentren, -häuser und -wohnungen	15	15	379	379	51,0	44,4
Vorsorge- und Reha-Kliniken	-	-	-	-	-	-
Schulungsheime	2	2
Campingplätze	3	3	x	x	x	x
Einrichtungen insgesamt	184	180	22 779	22 468	60,9	52,3
darunter ohne Vorsorge- u. Reha-Kliniken	184	180	22 779	22 468	60,9	52,3
Stadt Leipzig						
Hotels	43	43	8 860	8 860	56,7	53,2
Hotels garnis	25	25	3 603	3 603	57,8	54,2
Gasthöfe	-	-	-	-	-	-
Pensionen	29	29	704	704	47,8	42,4
Zusammen	97	97	13 167	13 167	56,5	52,9
Jugendherbergen und Hütten	10	10	751	751	58,1	50,5
Erholungs- und Ferienheime	2	2
Ferienzentren, -häuser und -wohnungen	17	16
Vorsorge- und Reha-Kliniken	-	-	-	-	-	-
Schulungsheime	-	-	-	-	-	-
Campingplätze	2	2	x	x	x	x
Einrichtungen insgesamt	128	127	15 318	15 290	54,4	51,7
darunter ohne Vorsorge- u. Reha-Kliniken	128	127	15 318	15 290	54,4	51,7
Stadt Chemnitz						
Hotels	23	22	2 793	2 440	36,5	35,4
Hotels garnis	6	6	603	603	45,8	42,3
Gasthöfe	3	3	35	35	41,0	44,1
Pensionen	5	5	75	75	19,1	21,4
Zusammen	37	36	3 506	3 153	37,9	36,5
Jugendherbergen und Hütten	4	3	269	239	25,7	26,6
Erholungs- und Ferienheime	1	1
Ferienzentren, -häuser und -wohnungen	2	2
Vorsorge- und Reha-Kliniken	1	1
Schulungsheime	-	-	-	-	-	-
Campingplätze	1	1	x	x	x	x
Einrichtungen insgesamt	46	44	4 052	3 669	37,9	36,4
darunter ohne Vorsorge- u. Reha-Kliniken	45	43

1) geöffnete und vorübergehend geschlossene Einrichtungen

2) ganz oder teilweise geöffnet

3) max. Angebot an Betten der letzten 13 Monate

4) rechnerischer Wert (Übernachtungen/angebotene Bettentage) x 100

5. Ankünfte, Übernachtungen und Aufenthaltsdauer in Beherbergungseinrichtungen nach Reisegebieten, dem Herkunftsland der Gäste und Betriebsarten

Reisegebiet Herkunftsland der Gäste Betriebsart	Ankünfte (einschl. Camping)	Veränderung gegenüber dem Vorjahres- zeitraum in %	Über- nachtungen (einschl. Camping)	Veränderung gegenüber dem Vorjahres- zeitraum in %	Durchschnittliche Aufenthaltsdauer in Tagen ¹⁾
Oktober 2016					
Oberlausitz/Niederschlesien					
Bundesrepublik Deutschland	62 379	4,1	170 469	-0,5	2,7
Ausland	2 444	17,7	5 150	0,7	2,1
Hotels	30 004	4,8	64 729	5,6	2,2
Hotels garnis	4 764	1,9	10 004	4,4	2,1
Gasthöfe	6 690	13,8	16 255	9,0	2,4
Pensionen	5 611	1,9	14 578	3,9	2,6
Zusammen	47 069	5,3	105 566	5,8	2,2
Jugendherbergen und Hütten	4 285	-7,0	9 851	-13,2	2,3
Erholungs- und Ferienheime	4 501	2,0	14 798	7,1	3,3
Ferienzentren, -häuser und -wohnungen	4 509	21,3	19 177	12,5	4,3
Vorsorge- und Reha-Kliniken	525	-26,6	10 575	-43,6	20,1
Schulungsheime	1 297	-10,2	4 364	-23,2	3,4
Campingplätze	2 637	9,9	11 288	13,6	4,3
Einrichtungen insgesamt	64 823	4,6	175 619	-0,4	2,7
darunter ohne Vorsorge- u. Reha-Kliniken	64 298	4,9	165 044	4,7	2,6
Sächsische Schweiz					
Bundesrepublik Deutschland	49 297	6,9	178 533	9,2	3,6
Ausland	1 321	13,2	3 377	33,1	2,6
Hotels	21 684	16,0	59 382	23,1	2,7
Hotels garnis	3 032	1,5	9 585	3,4	3,2
Gasthöfe	5 708	-5,7	16 191	1,8	2,8
Pensionen	4 086	-6,1	13 305	-1,7	3,3
Zusammen	34 510	7,6	98 463	13,2	2,9
Jugendherbergen und Hütten	5 312	-3,2	13 916	-2,5	2,6
Erholungs- und Ferienheime	2 601	-17,0	8 585	-21,6	3,3
Ferienzentren, -häuser und -wohnungen	3 909	35,3	16 055	22,0	4,1
Vorsorge- und Reha-Kliniken	1 326	-0,6	32 716	1,8	24,7
Schulungsheime	-	x	-	x	-
Campingplätze	2 960	26,0	12 175	42,7	4,1
Einrichtungen insgesamt	50 618	7,1	181 910	9,6	3,6
darunter ohne Vorsorge- u. Reha-Kliniken	49 292	7,3	149 194	11,4	3,0
Sächsisches Elbland					
Bundesrepublik Deutschland	36 779	0,9	121 874	1,4	3,3
Ausland	4 446	20,9	7 658	10,5	1,7
Hotels	26 014	4,9	53 277	3,8	2,0
Hotels garnis	5 162	6,5	9 746	2,9	1,9
Gasthöfe	2 308	11,2	4 449	11,7	1,9
Pensionen	4 402	-14,9	10 174	-11,8	2,3
Zusammen	37 886	2,7	77 646	1,7	2,0
Jugendherbergen und Hütten	989	23,5	2 762	26,3	2,8
Erholungs- und Ferienheime
Ferienzentren, -häuser und -wohnungen	361	53,0	1 738	8,5	4,8
Vorsorge- und Reha-Kliniken	1 280	-4,5	44 683	0,9	34,9
Schulungsheime
Campingplätze	374	25,9	1 793	25,9	4,8
Einrichtungen insgesamt	41 225	2,7	129 532	1,9	3,1
darunter ohne Vorsorge- u. Reha-Kliniken	39 945	3,0	84 849	2,5	2,1

Noch: 5. Ankünfte, Übernachtungen und Aufenthaltsdauer in Beherbergungseinrichtungen
nach Reisegebieten, dem Herkunftsland der Gäste und Betriebsarten

Reisegebiet Herkunftsland der Gäste Betriebsart	Ankünfte (einschl. Camping)	Veränderung gegenüber dem Vorjahres- zeitraum in %	Über- nachtungen (einschl. Camping)	Veränderung gegenüber dem Vorjahres- zeitraum in %	Durchschnittliche Aufenthaltsdauer in Tagen ¹⁾
Oktober 2016					
Erzgebirge					
Bundesrepublik Deutschland	93 558	5,2	279 086	5,6	3,0
Ausland	3 130	19,0	8 641	27,9	2,8
Hotels	62 810	8,5	163 801	8,7	2,6
Hotels garnis	2 484	0,2	4 596	-10,0	1,9
Gasthöfe	9 991	4,0	23 854	10,3	2,4
Pensionen	4 404	15,1	10 891	6,7	2,5
Zusammen	79 689	8,0	203 142	8,3	2,5
Jugendherbergen und Hütten	3 835	-11,7	10 329	2,8	2,7
Erholungs- und Ferienheime	6 898	-5,8	21 062	-1,2	3,1
Ferienzentren, -häuser und -wohnungen	3 378	8,9	12 315	8,7	3,6
Vorsorge- und Reha-Kliniken	2 003	-8,3	37 672	-1,3	18,8
Schulungsheime	213	-2,3	739	2,6	3,5
Campingplätze	672	14,3	2 468	30,7	3,7
Einrichtungen insgesamt	96 688	5,6	287 727	6,2	3,0
darunter ohne Vorsorge- u. Reha-Kliniken	94 685	5,9	250 055	7,4	2,6
Sächs. Burgen- und Heide-land					
Bundesrepublik Deutschland	52 610	-3,4	158 836	-2,8	3,0
Ausland	3 708	4,2	8 902	-17,9	2,4
Hotels	30 285	-6,6	55 521	-6,6	1,8
Hotels garnis	5 576	7,7	12 109	-20,4	2,2
Gasthöfe	5 307	18,6	9 452	-5,3	1,8
Pensionen	3 087	-9,5	8 074	-3,8	2,6
Zusammen	44 255	-2,7	85 156	-8,5	1,9
Jugendherbergen und Hütten	3 339	-5,2	8 400	-10,3	2,5
Erholungs- und Ferienheime	2 770	-8,1	6 183	-1,5	2,2
Ferienzentren, -häuser und -wohnungen	3 368	11,0	12 119	26,6	3,6
Vorsorge- und Reha-Kliniken
Schulungsheime
Campingplätze	355	-21,1	865	-8,1	2,4
Einrichtungen insgesamt	56 318	-2,9	167 738	-3,8	3,0
darunter ohne Vorsorge- u. Reha-Kliniken
Vogtland					
Bundesrepublik Deutschland	30 862	8,8	133 353	7,2	4,3
Ausland	749	-23,6	1 616	-54,5	2,2
Hotels	13 135	13,7	32 910	16,6	2,5
Hotels garnis	644	19,9	1 359	41,0	2,1
Gasthöfe	2 434	2,3	4 802	-2,4	2,0
Pensionen	2 445	0,5	7 269	2,5	3,0
Zusammen	18 658	10,4	46 340	12,5	2,5
Jugendherbergen und Hütten	1 752	4,4	5 354	13,7	3,1
Erholungs- und Ferienheime	2 458	7,7	8 259	7,6	3,4
Ferienzentren, -häuser und -wohnungen	6 364	5,3	23 583	5,9	3,7
Vorsorge- und Reha-Kliniken	2 047	-3,9	50 511	-1,3	24,7
Schulungsheime	-	x	-	x	-
Campingplätze	332	6,4	922	-	2,8
Einrichtungen insgesamt	31 611	7,7	134 969	5,5	4,3
darunter ohne Vorsorge- u. Reha-Kliniken	29 564	8,6	84 458	10,0	2,9

Noch: 5. Ankünfte, Übernachtungen und Aufenthaltsdauer in Beherbergungseinrichtungen
nach Reisegebieten, dem Herkunftsland der Gäste und Betriebsarten

Reisegebiet Herkunftsland der Gäste Betriebsart	Ankünfte (einschl. Camping)	Veränderung gegenüber dem Vorjahres- zeitraum in %	Über- nachtungen (einschl. Camping)	Veränderung gegenüber dem Vorjahres- zeitraum in %	Durchschnittliche Aufenthaltsdauer in Tagen ¹⁾
Oktober 2016					
Stadt Dresden					
Bundesrepublik Deutschland	162 615	6,6	351 513	7,9	2,2
Ausland	35 583	-5,0	75 442	-5,8	2,1
Hotels	141 791	2,7	303 261	3,9	2,1
Hotels garnis	39 507	8,2	80 756	8,4	2,0
Gasthöfe	2 581	20,5	4 630	3,4	1,8
Pensionen	4 911	6,6	13 745	18,6	2,8
Zusammen	188 790	4,1	402 392	5,3	2,1
Jugendherbergen und Hütten	6 664	12,9	14 958	-3,6	2,2
Erholungs- und Ferienheime
Ferienzentren, -häuser und -wohnungen	1 837	8,3	5 989	11,1	3,3
Vorsorge- und Reha-Kliniken	-	x	-	x	-
Schulungsheime
Campingplätze	732	15,8	3 084	98,1	4,2
Einrichtungen insgesamt	198 198	4,3	426 955	5,2	2,2
darunter ohne Vorsorge- u. Reha-Kliniken	198 198	4,3	426 955	5,2	2,2
Stadt Leipzig					
Bundesrepublik Deutschland	123 941	-4,3	231 515	-0,2	1,9
Ausland	15 046	-14,2	30 496	-10,4	2,0
Hotels	85 416	-10,6	155 791	-6,4	1,8
Hotels garnis	34 781	-7,3	64 540	-3,3	1,9
Gasthöfe	-	x	-	x	-
Pensionen	4 500	15,6	10 427	10,8	2,3
Zusammen	124 697	-8,9	230 758	-4,9	1,9
Jugendherbergen und Hütten	6 323	32,4	13 526	34,8	2,1
Erholungs- und Ferienheime
Ferienzentren, -häuser und -wohnungen
Vorsorge- und Reha-Kliniken	-	x	-	x	-
Schulungsheime	-	x	-	x	-
Campingplätze
Einrichtungen insgesamt	138 987	-5,5	262 011	-1,5	1,9
darunter ohne Vorsorge- u. Reha-Kliniken	138 987	-5,5	262 011	-1,5	1,9
Stadt Chemnitz					
Bundesrepublik Deutschland	19 926	-5,8	37 739	-9,4	1,9
Ausland	2 967	7,8	5 784	6,6	1,9
Hotels	16 019	-4,3	27 606	-9,7	1,7
Hotels garnis	5 077	1,0	8 564	-2,2	1,7
Gasthöfe	205	-6,4	445	-8,8	2,2
Pensionen	146	-39,7	443	-34,4	3,0
Zusammen	21 447	-3,5	37 058	-8,5	1,7
Jugendherbergen und Hütten	853	-22,0	1 901	-17,1	2,2
Erholungs- und Ferienheime
Ferienzentren, -häuser und -wohnungen
Vorsorge- und Reha-Kliniken
Schulungsheime	-	x	-	x	-
Campingplätze
Einrichtungen insgesamt	22 893	-4,2	43 523	-7,6	1,9
darunter ohne Vorsorge- u. Reha-Kliniken

Noch: 5. Ankünfte, Übernachtungen und Aufenthaltsdauer in Beherbergungseinrichtungen
nach Reisegebieten, dem Herkunftsland der Gäste und Betriebsarten

Reisegebiet Herkunftsland der Gäste Betriebsart	Ankünfte (einschl. Camping)	Veränderung gegenüber dem Vorjahres- zeitraum in %	Über- nachtungen (einschl. Camping)	Veränderung gegenüber dem Vorjahres- zeitraum in %	Durchschnittliche Aufenthaltsdauer in Tagen ¹⁾
Januar bis Oktober 2016					
Oberlausitz/Niederschlesien					
Bundesrepublik Deutschland	569 675	1,4	1 565 253	-2,5	2,7
Ausland	28 685	4,8	78 510	6,7	2,7
Hotels	259 430	6,0	553 445	7,6	2,1
Hotels garnis	43 032	1,9	87 462	0,5	2,0
Gasthöfe	54 774	4,6	130 301	9,3	2,4
Pensionen	51 205	-1,2	125 874	-1,7	2,5
Zusammen	408 441	4,4	897 082	5,7	2,2
Jugendherbergen und Hütten	40 671	-7,2	98 843	-8,1	2,4
Erholungs- und Ferienheime	46 266	0,6	143 938	3,3	3,1
Ferienzentren, -häuser und -wohnungen	34 161	-4,9	149 132	-0,8	4,4
Vorsorge- und Reha-Kliniken	4 847	-22,0	110 879	-36,8	22,9
Schulungsheime	12 271	1,1	45 962	-2,6	3,7
Campingplätze	51 703	-3,9	197 927	-5,9	3,8
Einrichtungen insgesamt	598 360	1,6	1 643 763	-2,1	2,7
darunter ohne Vorsorge- u. Reha-Kliniken	593 513	1,8	1 532 884	1,9	2,6
Sächsische Schweiz					
Bundesrepublik Deutschland	377 715	3,3	1 354 015	4,6	3,6
Ausland	17 817	-11,4	50 535	-8,8	2,8
Hotels	151 962	3,5	387 435	4,5	2,5
Hotels garnis	25 637	23,9	70 953	17,4	2,8
Gasthöfe	41 943	-3,9	110 686	-3,5	2,6
Pensionen	28 680	-4,9	86 624	-2,8	3,0
Zusammen	248 222	2,8	655 698	3,3	2,6
Jugendherbergen und Hütten	44 547	8,1	116 210	8,8	2,6
Erholungs- und Ferienheime	32 404	-3,0	98 690	1,1	3,0
Ferienzentren, -häuser und -wohnungen	22 864	20,3	92 688	16,6	4,1
Vorsorge- und Reha-Kliniken	13 036	2,3	304 067	2,4	23,3
Schulungsheime	-	x	-	x	-
Campingplätze	34 459	-9,8	137 197	2,8	4,0
Einrichtungen insgesamt	395 532	2,5	1 404 550	4,1	3,6
darunter ohne Vorsorge- u. Reha-Kliniken	382 496	2,5	1 100 483	4,6	2,9
Sächsisches Elbland					
Bundesrepublik Deutschland	317 072	-3,2	1 045 982	-0,4	3,3
Ausland	44 855	-1,4	86 976	1,3	1,9
Hotels	208 010	-4,5	401 191	-5,1	1,9
Hotels garnis	48 665	5,0	81 722	-0,8	1,7
Gasthöfe	18 556	-5,9	35 972	-5,5	1,9
Pensionen	42 449	-9,5	91 111	-8,0	2,1
Zusammen	317 680	-4,0	609 996	-5,0	1,9
Jugendherbergen und Hütten	10 385	14,1	24 869	16,6	2,4
Erholungs- und Ferienheime
Ferienzentren, -häuser und -wohnungen	3 785	24,2	16 129	28,4	4,3
Vorsorge- und Reha-Kliniken	13 309	8,2	426 605	5,5	32,1
Schulungsheime
Campingplätze	12 939	-6,0	44 067	-1,0	3,4
Einrichtungen insgesamt	361 927	-3,0	1 132 958	-0,3	3,1
darunter ohne Vorsorge- u. Reha-Kliniken	348 618	-3,4	706 353	-3,5	2,0

Noch: 5. Ankünfte, Übernachtungen und Aufenthaltsdauer in Beherbergungseinrichtungen
nach Reisegebieten, dem Herkunftsland der Gäste und Betriebsarten

Reisegebiet Herkunftsland der Gäste Betriebsart	Ankünfte (einschl. Camping)	Veränderung gegenüber dem Vorjahres- zeitraum in %	Über- nachtungen (einschl. Camping)	Veränderung gegenüber dem Vorjahres- zeitraum in %	Durchschnittliche Aufenthaltsdauer in Tagen ¹⁾
Januar bis Oktober 2016					
Erzgebirge					
Bundesrepublik Deutschland	828 942	3,6	2 447 321	1,7	3,0
Ausland	33 131	-9,0	91 576	-18,5	2,8
Hotels	518 413	5,2	1 311 191	2,0	2,5
Hotels garnis	21 561	-0,4	41 061	-3,7	1,9
Gasthöfe	85 529	-2,3	197 109	-1,7	2,3
Pensionen	35 350	9,9	89 001	7,9	2,5
Zusammen	660 853	4,2	1 638 362	1,7	2,5
Jugendherbergen und Hütten	50 829	-0,9	133 443	1,0	2,6
Erholungs- und Ferienheime	73 048	-1,4	216 650	-2,4	3,0
Ferienzentren, -häuser und -wohnungen	34 178	5,0	130 015	-0,3	3,8
Vorsorge- und Reha-Kliniken	19 631	-0,8	355 788	0,2	18,1
Schulungsheime	2 621	1,7	7 651	1,7	2,9
Campingplätze	20 913	-4,3	56 988	-5,0	2,7
Einrichtungen insgesamt	862 073	3,1	2 538 897	0,8	2,9
darunter					
ohne Vorsorge- u. Reha-Kliniken	842 442	3,2	2 183 109	0,9	2,6
Sächs. Burgen- und Heide- und Heideland					
Bundesrepublik Deutschland	528 876	-4,5	1 586 810	-4,4	3,0
Ausland	44 132	-1,0	107 634	-3,2	2,4
Hotels	284 986	-6,3	521 127	-8,4	1,8
Gasthöfe	46 145	3,3	86 221	0,5	1,9
Pensionen	31 078	-8,7	76 301	-0,8	2,5
Zusammen	414 380	-4,8	802 956	-7,6	1,9
Jugendherbergen und Hütten	57 089	-	152 013	0,3	2,7
Erholungs- und Ferienheime	27 102	3,2	59 274	4,2	2,2
Ferienzentren, -häuser und -wohnungen	30 689	-6,3	105 546	-10,3	3,4
Vorsorge- und Reha-Kliniken
Schulungsheime
Campingplätze	19 296	-17,0	46 186	-0,4	2,4
Einrichtungen insgesamt	573 008	-4,3	1 694 444	-4,3	3,0
darunter					
ohne Vorsorge- u. Reha-Kliniken
Vogtland					
Bundesrepublik Deutschland	264 702	3,3	1 165 021	2,8	4,4
Ausland	8 611	-9,8	19 931	-22,9	2,3
Hotels	102 654	3,8	257 050	3,2	2,5
Hotels garnis	4 985	7,0	9 718	10,2	1,9
Gasthöfe	20 360	-4,5	41 388	-9,7	2,0
Pensionen	19 935	7,6	58 089	8,4	2,9
Zusammen	147 934	3,1	366 245	2,5	2,5
Jugendherbergen und Hütten	18 130	-10,8	49 317	-13,7	2,7
Erholungs- und Ferienheime	28 960	7,5	91 834	9,1	3,2
Ferienzentren, -häuser und -wohnungen	47 942	8,8	178 280	5,7	3,7
Vorsorge- und Reha-Kliniken	20 740	1,1	472 310	2,0	22,8
Schulungsheime	-	x	-	x	-
Campingplätze	9 607	-9,2	26 966	-6,4	2,8
Einrichtungen insgesamt	273 313	2,8	1 184 952	2,2	4,3
darunter					
ohne Vorsorge- u. Reha-Kliniken	252 573	2,9	712 642	2,4	2,8

Noch: 5. Ankünfte, Übernachtungen und Aufenthaltsdauer in Beherbergungseinrichtungen
nach Reisegebieten, dem Herkunftsland der Gäste und Betriebsarten

Reisegebiet Herkunftsland der Gäste Betriebsart	Ankünfte (einschl. Camping)	Veränderung gegenüber dem Vorjahres- zeitraum in %	Über- nachtungen (einschl. Camping)	Veränderung gegenüber dem Vorjahres- zeitraum in %	Durchschnittliche Aufenthaltsdauer in Tagen ¹⁾
Januar bis Oktober 2016					
Stadt Dresden					
Bundesrepublik Deutschland	1 358 481	-0,1	2 795 400	-1,5	2,1
Ausland	357 894	-0,4	751 951	-0,3	2,1
Hotels	1 226 170	-1,1	2 504 020	-2,1	2,0
Hotels garnis	339 333	2,1	658 450	-0,4	1,9
Gasthöfe	22 633	13,0	40 808	2,0	1,8
Pensionen	42 816	6,0	116 501	16,3	2,7
Zusammen	1 630 952	-0,1	3 319 779	-1,2	2,0
Jugendherbergen und Hütten	56 589	-2,5	131 400	-3,1	2,3
Erholungs- und Ferienheime
Ferienzentren, -häuser und -wohnungen	16 194	6,1	50 692	6,7	3,1
Vorsorge- und Reha-Kliniken	-	x	-	x	-
Schulungsheime
Campingplätze	10 604	2,8	36 617	3,7	3,5
Einrichtungen insgesamt	1 716 375	-0,2	3 547 351	-1,2	2,1
darunter ohne Vorsorge- u. Reha-Kliniken	1 716 375	-0,2	3 547 351	-1,2	2,1
Stadt Leipzig					
Bundesrepublik Deutschland	1 124 103	2,0	2 065 067	2,6	1,8
Ausland	186 836	3,2	379 031	2,7	2,0
Hotels	808 354	-0,2	1 444 232	-0,4	1,8
Hotels garnis	333 205	-0,7	605 490	0,2	1,8
Gasthöfe	-	x	-	x	-
Pensionen	38 123	4,1	88 498	3,2	2,3
Zusammen	1 179 682	-0,2	2 138 220	-0,1	1,8
Jugendherbergen und Hütten	53 077	26,3	105 553	27,4	2,0
Erholungs- und Ferienheime
Ferienzentren, -häuser und -wohnungen
Vorsorge- und Reha-Kliniken	-	x	-	x	-
Schulungsheime	-	x	-	x	-
Campingplätze
Einrichtungen insgesamt	1 310 939	2,2	2 444 098	2,6	1,9
darunter ohne Vorsorge- u. Reha-Kliniken	1 310 939	2,2	2 444 098	2,6	1,9
Stadt Chemnitz					
Bundesrepublik Deutschland	181 290	0,2	345 319	-7,0	1,9
Ausland	29 787	6,1	59 800	-7,8	2,0
Hotels	143 994	0,2	253 040	-10,9	1,8
Hotels garnis	46 271	5,2	77 733	3,0	1,7
Gasthöfe	2 069	0,0	4 650	-1,5	2,2
Pensionen	1 865	-10,5	5 165	-3,4	2,8
Zusammen	194 199	1,2	340 588	-7,8	1,8
Jugendherbergen und Hütten	10 255	2,2	21 182	-	2,1
Erholungs- und Ferienheime
Ferienzentren, -häuser und -wohnungen
Vorsorge- und Reha-Kliniken
Schulungsheime	-	x	-	x	-
Campingplätze
Einrichtungen insgesamt	211 077	1,0	405 119	-7,1	1,9
darunter ohne Vorsorge- u. Reha-Kliniken

1) rechnerischer Wert Übernachtungen/Ankünfte

6. Beherbergungseinrichtungen, Gästebetten und deren Auslastung im Oktober 2016 nach Gemeindegruppen

Gemeindegruppe	Beherbergungsstätten/ Campingplätze		Gästebetten in Beherbergungsstätten		Durchschnittliche Auslastung der angebotenen Gästebetten in % ⁴⁾	
	ins- gesamt ¹⁾	darunter geöffnet ²⁾	ins- gesamt ³⁾	darunter angeboten	Oktober	Jan. - Okt.
Mineral- und Moorbäder	74	74	6 122	6 121	75,5	70,3
Kneippkurorte	47	45	2 955	2 922	67,1	60,5
Heilbäder zusammen	121	119	9 077	9 043	72,8	67,4
Luftkurorte	69	67	4 730	4 690	55,0	45,8
Erholungsorte	181	177	9 532	9 419	48,2	41,4
Sonstige Gemeinden	1 776	1 715	98 248	96 389	45,4	41,5
Gemeindegruppen insgesamt	2 147	2 078	121 587	119 541	48,0	43,5

1) geöffnete und vorübergehend geschlossene Einrichtungen

2) ganz oder teilweise geöffnet

3) max. Angebot an Betten der letzten 13 Monate

4) rechnerischer Wert (Übernachtungen/angebotene Bettentage) x 100

7. Ankünfte, Übernachtungen und Aufenthaltsdauer in Beherbergungseinrichtungen nach Gemeindegruppen

Gemeindegruppe	Ankünfte (einschl. Camping)	Veränderung gegenüber dem Vorjahreszeitraum in %	Übernachtungen (einschl. Camping)	Veränderung gegenüber dem Vorjahreszeitraum in %	Durchschnittliche Aufenthaltsdauer in Tagen ¹⁾
Oktober 2016					
Mineral- und Moorbäder	18 999	15,5	143 754	5,6	7,6
Kneippkurorte	13 525	24,1	63 617	10,9	4,7
Heilbäder zusammen	32 524	18,9	207 371	7,2	6,4
Luftkurorte	23 413	16,4	78 062	9,4	3,3
Erholungsorte	39 828	-2,9	142 490	1,5	3,6
Sonstige Gemeinden	605 596	0,8	1 382 061	1,9	2,3
Gemeindegruppen insgesamt	701 361	1,8	1 809 984	2,7	2,6
Januar bis Oktober 2016					
Mineral- und Moorbäder	152 203	9,3	1 259 499	4,4	8,3
Kneippkurorte	94 803	6,4	483 369	1,7	5,1
Heilbäder zusammen	247 006	8,2	1 742 868	3,6	7,1
Luftkurorte	186 046	12,5	620 869	2,8	3,3
Erholungsorte	339 581	0,2	1 197 903	1,5	3,5
Sonstige Gemeinden	5 529 971	0,0	12 434 492	-1,0	2,2
Gemeindegruppen insgesamt	6 302 604	0,7	15 996 132	-0,2	2,5

1) rechnerischer Wert Übernachtungen/Ankünfte

8. Beherbergungseinrichtungen, Gästebetten und deren Auslastung im Oktober 2016 nach Kreisfreien Städten und Landkreisen

Kreisfreie Stadt Landkreis Land	Beherbergungsstätten/ Campingplätze		Gästebetten in Beherbergungsstätten		Durchschnittliche Auslastung der angebotenen Gästebetten in % ⁴⁾	
	ins- gesamt ¹⁾	darunter geöffnet ²⁾	ins- gesamt ³⁾	darunter angeboten	Oktober	Jan. - Okt.
Chemnitz, Stadt	46	44	4 052	3 669	37,9	36,4
Erzgebirgskreis	288	283	13 071	12 851	44,6	38,6
Mittelsachsen	166	163	6 430	6 208	32,1	30,2
Vogtlandkreis	156	151	8 289	8 172	52,4	48,0
Zwickau	88	87	4 556	4 535	27,0	30,8
Dresden, Stadt	184	180	22 779	22 468	60,9	52,3
Bautzen	160	154	5 364	5 291	32,5	33,0
Görlitz	223	219	8 988	8 943	40,5	35,3
Meißen	140	129	5 686	5 629	41,1	33,8
Sächsische Schweiz- Osterzgebirge	356	344	16 941	16 792	51,8	45,2
Leipzig, Stadt	128	127	15 318	15 290	54,4	51,7
Leipzig	112	103	5 250	5 048	46,8	45,7
Nordsachsen	100	94	4 863	4 645	44,1	45,7
Sachsen	2 147	2 078	121 587	119 541	48,0	43,5

9. Hotels, Gästebetten und deren Auslastung im Oktober 2016 nach Kreisfreien Städten und Landkreisen

Kreisfreie Stadt Landkreis Land	Hotels		Gästebetten in Hotels		Durchschnittliche Auslastung der angebotenen Gästebetten in % ⁴⁾	
	ins- gesamt ¹⁾	darunter geöffnet ²⁾	ins- gesamt ³⁾	darunter angeboten	Oktober	Jan. - Okt.
Chemnitz, Stadt	23	22	2 793	2 440	36,5	35,4
Erzgebirgskreis	89	89	6 296	6 296	52,7	42,3
Mittelsachsen	58	57	2 992	2 962	32,4	29,1
Vogtlandkreis	42	42	2 331	2 331	43,7	38,4
Zwickau	34	34	2 390	2 390	36,8	36,0
Dresden, Stadt	74	73	16 003	15 972	61,2	52,6
Bautzen	35	35	1 837	1 837	40,3	37,7
Görlitz	53	53	2 843	2 843	47,4	40,9
Meißen	40	39	3 028	3 018	45,9	34,4
Sächsische Schweiz- Osterzgebirge	78	78	5 764	5 764	52,7	41,7
Leipzig, Stadt	43	43	8 860	8 860	56,7	53,2
Leipzig	27	25	1 545	1 514	32,9	30,7
Nordsachsen	29	27	1 848	1 682	40,5	40,6
Sachsen	625	617	58 530	57 909	51,1	44,4

1) geöffnete und vorübergehend geschlossene Einrichtungen/Hotels

2) ganz oder teilweise geöffnet

3) max. Angebot an Betten der letzten 13 Monate

4) rechnerischer Wert (Übernachtungen/angebotene Bettentage) x 100

10. Ankünfte, Übernachtungen und Aufenthaltsdauer in Beherbergungseinrichtungen nach Kreisfreien Städten und Landkreisen

Kreisfreie Stadt Landkreis Land	Ankünfte (einschl. Camping)	Veränderung gegenüber dem Vorjahres- zeitraum in %	Über- nachtungen (einschl. Camping)	Veränderung gegenüber dem Vorjahres- zeitraum in %	Durchschnittliche Aufenthaltsdauer in Tagen ¹⁾
Oktober 2016					
Chemnitz, Stadt	22 893	-4,2	43 523	-7,6	1,9
Erzgebirgskreis	56 112	9,7	178 010	10,2	3,2
Mittelsachsen	24 431	-6,8	60 318	-4,3	2,5
Vogtlandkreis	30 897	8,1	133 546	5,7	4,3
Zwickau	20 895	3,0	37 838	-1,7	1,8
Dresden, Stadt	198 198	4,3	426 955	5,2	2,2
Bautzen	23 270	-1,3	60 375	-13,3	2,6
Görlitz	41 553	8,1	115 244	8,0	2,8
Meißen	30 796	4,3	73 428	4,4	2,4
Sächsische Schweiz- Osterzgebirge	72 689	4,8	281 827	6,3	3,9
Leipzig, Stadt	138 987	-5,5	262 011	-1,5	1,9
Leipzig	19 662	-2,7	73 447	-3,2	3,7
Nordsachsen	20 978	0,1	63 462	-3,1	3,0
Sachsen	701 361	1,8	1 809 984	2,7	2,6
Januar bis Oktober 2016					
Chemnitz, Stadt	211 077	1,0	405 119	-7,1	1,9
Erzgebirgskreis	484 140	6,6	1 521 053	3,0	3,1
Mittelsachsen	238 419	-3,9	591 759	-3,1	2,5
Vogtlandkreis	267 150	2,9	1 172 575	2,3	4,4
Zwickau	203 742	-1,2	411 813	-4,4	2,0
Dresden, Stadt	1 716 375	-0,2	3 547 351	-1,2	2,1
Bautzen	227 555	0,5	630 092	-9,6	2,8
Görlitz	370 805	2,3	1 013 671	3,2	2,7
Meißen	269 637	-3,0	607 250	-2,9	2,3
Sächsische Schweiz- Osterzgebirge	592 346	0,9	2 304 029	2,9	3,9
Leipzig, Stadt	1 310 939	2,2	2 444 098	2,6	1,9
Leipzig	194 222	-5,8	710 777	-6,1	3,7
Nordsachsen	216 197	-2,0	636 545	-1,7	2,9
Sachsen	6 302 604	0,7	15 996 132	-0,2	2,5

1) rechnerischer Wert Übernachtungen/Ankünfte

11. Ankünfte, Übernachtungen und Aufenthaltsdauer in Hotels nach Kreisfreien Städten und Landkreisen

Kreisfreie Stadt Landkreis Land	Ankünfte	Veränderung gegenüber dem Vorjahreszeitraum in %	Über- nachtungen	Veränderung gegenüber dem Vorjahreszeitraum in %	Durchschnittliche Aufenthaltsdauer in Tagen ¹⁾
Oktober 2016					
Chemnitz, Stadt	16 019	-4,3	27 606	-9,7	1,7
Erzgebirgskreis	36 027	13,3	102 853	12,6	2,9
Mittelsachsen	14 709	-10,5	29 752	-6,7	2,0
Vogtlandkreis	12 508	15,0	31 595	18,0	2,5
Zwickau	15 855	4,7	27 171	-2,4	1,7
Dresden, Stadt	141 791	2,7	303 261	3,9	2,1
Bautzen	12 222	2,5	22 939	-2,1	1,9
Görlitz	17 782	6,4	41 790	10,4	2,4
Meißen	20 166	4,8	42 965	4,8	2,1
Sächsische Schweiz- Osterzgebirge	35 057	11,7	94 041	16,0	2,7
Leipzig, Stadt	85 416	-10,6	155 791	-6,4	1,8
Leipzig	9 301	-8,5	15 444	-8,0	1,7
Nordsachsen	10 305	-0,2	21 070	-0,6	2,0
Sachsen	427 158	0,7	916 278	3,2	2,1
Januar bis Oktober 2016					
Chemnitz, Stadt	143 994	0,2	253 040	-10,9	1,8
Erzgebirgskreis	285 116	9,6	789 118	4,8	2,8
Mittelsachsen	131 426	-6,3	262 783	-5,6	2,0
Vogtlandkreis	97 100	4,0	245 548	3,5	2,5
Zwickau	142 813	-0,8	260 691	-5,3	1,8
Dresden, Stadt	1 226 170	-1,1	2 504 020	-2,1	2,0
Bautzen	109 253	8,1	210 894	8,2	1,9
Görlitz	150 177	4,5	342 551	7,3	2,3
Meißen	160 218	-4,9	312 925	-4,2	2,0
Sächsische Schweiz- Osterzgebirge	260 298	1,3	658 263	0,9	2,5
Leipzig, Stadt	808 354	-0,2	1 444 232	-0,4	1,8
Leipzig	87 029	-8,3	144 653	-14,4	1,7
Nordsachsen	102 025	-0,3	204 013	-0,6	2,0
Sachsen	3 703 973	0,1	7 632 731	-0,9	2,1

1) rechnerischer Wert Übernachtungen/Ankünfte

12. Beherbergungsstätten der Hotellerie, Gästebetten und Gästezimmer sowie deren Auslastung, Ankünfte und Übernachtungen im Oktober 2016 nach Betriebsarten der Hotellerie
 Beherbergungsstätten der Hotellerie mit 25 und mehr Gästezimmern

Betriebsart	Geöffnete Betriebe ¹⁾	Angebotene		Ankünfte	Übernachtungen	Durchschnittliche Auslastung der	
		Gästebetten	Gästezimmer			angebotenen	angebotenen
						Gästebetten ²⁾	Gästezimmer ³⁾
in %							
Hotels	329	49 595	26 872	384 565	827 617	53,8	63,8
Hotels garnis	65	9 935	5 016	89 109	176 425	57,3	69,1
Gasthöfe	12	942	455	5 499	11 825	40,5	51,1
Pensionen	13	869	427	4 845	14 859	55,2	62,4
Zusammen	419	61 341	32 770	484 018	1 030 726	54,2	64,4

13. Beherbergungsstätten der Hotellerie, Gästebetten und Gästezimmer sowie deren Auslastung, Ankünfte und Übernachtungen im Oktober 2016 nach Kreisfreien Städten und Landkreisen
 Beherbergungsstätten der Hotellerie mit 25 und mehr Gästezimmern

Kreisfreie Stadt Landkreis Land	Geöffnete Betriebe ¹⁾	Angebotene		Ankünfte	Übernachtungen	Durchschnittliche Auslastung der	
		Gästebetten	Gästezimmer			angebotenen	angebotenen
						Gästebetten ²⁾	Gästezimmer ³⁾
in %							
Chemnitz, Stadt	18	2 714	1 607	18 695	32 359	38,5	51,4
Erzgebirgskreis	39	4 776	2 433	29 737	86 517	58,5	65,5
Mittelsachsen	26	2 084	1 116	11 440	24 370	37,8	45,9
Vogtlandkreis	16	1 739	899	9 653	26 431	49,0	61,9
Zwickau	19	2 122	1 217	14 289	24 423	37,1	50,0
Dresden, Stadt	78	19 435	10 186	176 834	377 064	62,6	73,8
Bautzen	15	1 457	786	9 409	17 886	39,6	49,8
Görlitz	26	2 384	1 276	15 460	37 026	50,1	58,5
Meißen	22	19 435	1 557	19 764	42 222	45,4	55,7
Sächsische Schweiz- Osterzgebirge	63	5 783	2 945	35 429	96 518	53,9	57,0
Leipzig, Stadt	63	12 325	6 708	119 750	219 599	57,5	71,2
Leipzig	12	1 290	757	8 648	15 599	39,0	46,6
Nordsachsen	22	2 234	1 283	14 910	30 712	44,3	52,6
Sachsen	419	61 341	32 770	484 018	1 030 726	54,2	64,4

14. Beherbergungsstätten der Hotellerie, Gästebetten und Gästezimmer sowie deren Auslastung, Ankünfte und Übernachtungen im Oktober 2016 nach Reisegebieten
 Beherbergungsstätten der Hotellerie mit 25 und mehr Gästezimmern

Reisegebiet	Geöffnete Betriebe ¹⁾	Angebotene		Ankünfte	Übernachtungen	Durchschnittliche Auslastung der	
		Gästebetten	Gästezimmer			angebotenen	angebotenen
						Gästebetten ²⁾	Gästezimmer ³⁾
in %							
Oberlausitz/Niederschlesien	41	3 841	2 062	24 869	54 912	46,1	55,2
Sächsische Schweiz	43	3 625	1 828	21 919	62 224	55,4	60,4
Sächsisches Elbland	33	3 965	2 079	26 310	53 461	43,5	52,6
Erzgebirge	79	8 769	4 616	53 821	142 536	52,4	58,2
Sächs. Burgen und Heideland	47	4 842	2 739	31 648	60 985	40,7	50,3
Vogtland	17	1 825	945	10 172	27 586	48,8	61,6
Stadt Dresden	78	19 435	10 186	176 834	377 064	62,6	73,8
Stadt Leipzig	63	12 325	6 708	119 750	219 599	57,5	71,2
Stadt Chemnitz	18	2 714	1 607	18 695	32 359	38,5	51,4

1) ganz oder teilweise geöffnet

2) rechnerischer Wert (Übernachtungen/angebotene Bettentage) x 100

3) rechnerischer Wert (belegte Gästezimmertage/angebotene Gästezimmertage) x 100

15. Ankünfte, Übernachtungen und Aufenthaltsdauer in Beherbergungseinrichtungen im Oktober 2016 nach dem Herkunftsland der Gäste

Herkunftsland der Gäste	Ankünfte (einschl. Camping)	Veränderung gegenüber dem Vorjahres- zeitraum in %	Über- nachtungen (einschl. Camping)	Veränderung gegenüber dem Vorjahres- zeitraum in %	Durchschnittliche Aufenthaltsdauer in Tagen ¹⁾
Bundesrepublik Deutschland	631 967	2,4	1 662 918	3,5	2,6
Europa ohne Deutschland	48 789	-1,4	106 687	-2,3	2,2
davon Belgien	1 417	9,5	2 673	2,1	1,9
Bulgarien	228	6,0	676	10,6	3,0
Dänemark	1 395	7,7	2 689	-4,7	1,9
Estland	131	18,0	204	8,5	1,6
Finnland	384	-3,8	752	-8,7	2,0
Frankreich	2 285	-5,5	4 808	-5,2	2,1
Griechenland	194	-9,3	478	-16,4	2,5
Vereinigtes Königreich	3 827	-8,7	7 670	-18,0	2,0
Irland	352	-12,7	670	-14,1	1,9
Island	54	20,0	125	43,7	2,3
Italien	1 900	-19,1	3 942	-18,8	2,1
Kroatien	113	24,2	220	-29,0	1,9
Lettland	211	-14,9	475	7,5	2,3
Litauen	411	-32,4	722	1,8	1,8
Luxemburg	227	25,4	456	15,7	2,0
Malta	33	-2,9	60	27,7	1,8
Niederlande	5 286	6,2	11 945	6,9	2,3
Norwegen	518	12,9	1 138	39,1	2,2
Österreich	5 660	9,3	12 193	10,6	2,2
Polen	4 360	8,0	10 181	4,0	2,3
Portugal	317	54,6	576	-26,8	1,8
Rumänien	682	18,2	1 762	30,5	2,6
Russische Föderation	1 982	-0,8	4 655	-5,9	2,3
Schweden	1 159	-18,4	2 023	-11,5	1,7
Schweiz	5 845	3,1	13 850	7,7	2,4
Slowakische Republik	497	-	1 928	12,6	3,9
Slowenien	166	-22,1	621	9,3	3,7
Spanien	2 092	-33,7	5 080	-23,4	2,4
Tschechische Republik	3 547	-8,5	6 209	-20,1	1,8
Türkei	309	8,0	662	-11,5	2,1
Ukraine	915	33,2	2 325	48,8	2,5
Ungarn	891	-20,7	2 391	-20,7	2,7
Zypern	38	-7,3	85	-26,1	2,2
sonst. europäische Länder	1 363	40,2	2 443	5,5	1,8
Afrika	366	14,7	881	-4,1	2,4
davon Republik Südafrika	128	-2,3	331	-11,3	2,6
sonst. afrikanische Länder	238	26,6	550	0,7	2,3
Asien	10 151	-6,3	18 235	-13,9	1,8
davon Arabische Golfstaaten	209	-20,2	555	-29,7	2,7
China Volksrep. und Hongkong	3 766	17,5	5 701	-10,4	1,5
Indien	232	-18,6	836	6,6	3,6
Israel	570	5,4	1 229	-6,1	2,2
Japan	2 820	-23,9	5 445	-8,9	1,9
Korea, Republik	892	6,6	1 384	-7,4	1,6
Taiwan	503	-16,2	728	-36,4	1,4
sonst. asiatische Länder	1 159	-16,9	2 357	-28,9	2,0
Amerika	7 204	-18,3	14 921	-22,8	2,1
davon Kanada	697	-21,3	1 373	-44,6	2,0
Vereinigte Staaten	5 082	-16,5	10 711	-17,9	2,1
sonst. nordamerik. Länder	32	-54,3	77	-45,0	2,4
Mittelamerika und Karibik	153	-41,6	284	-48,8	1,9
Brasilien	856	-17,1	1 631	-21,9	1,9
sonst. südamerik. Länder	384	-20,3	845	-16,9	2,2
Australien, Neuseeland u. Ozeanien	870	8,3	1 829	8,2	2,1
davon Australien	690	0,4	1 439	-3,7	2,1
Neuseeland u. Ozeanien	180	55,2	390	99,0	2,2
Ausländer ohne Angabe	2 014	26,3	4 513	50,7	2,2
Ausland zusammen	69 394	-3,4	147 066	-5,3	2,1
Insgesamt	701 361	1,8	1 809 984	2,7	2,6

1) rechnerischer Wert Übernachtungen/Ankünfte

16. Ankünfte, Übernachtungen und Aufenthaltsdauer in Beherbergungseinrichtungen Januar bis Oktober 2016 nach dem Herkunftsland der Gäste

Herkunftsland der Gäste	Ankünfte (einschl. Camping)	Veränderung gegenüber dem Vorjahres- zeitraum in %	Über- nachtungen (einschl. Camping)	Veränderung gegenüber dem Vorjahres- zeitraum in %	Durchschnittliche Aufenthaltsdauer in Tagen ¹⁾
Bundesrepublik Deutschland	5 550 856	0,8	14 370 188	0,0	2,6
Europa ohne Deutschland	561 604	0,8	1 233 794	-0,4	2,2
davon Belgien	19 458	2,3	41 367	-3,5	2,1
Bulgarien	2 504	-8,5	7 998	-13,7	3,2
Dänemark	23 812	6,6	43 035	0,4	1,8
Estland	1 676	8,5	2 420	1,6	1,4
Finnland	5 137	-2,7	10 047	-7,6	2,0
Frankreich	26 935	0,6	55 955	2,6	2,1
Griechenland	2 267	7,6	5 961	13,5	2,6
Vereinigtes Königreich	43 893	-2,1	95 354	-5,2	2,2
Irland	4 541	-7,4	9 088	-5,6	2,0
Island	776	46,1	2 838	139,9	3,7
Italien	27 613	-8,0	57 892	-8,2	2,1
Kroatien	1 200	11,0	2 490	-13,8	2,1
Lettland	2 763	15,4	5 600	33,9	2,0
Litauen	4 841	4,6	7 188	15,1	1,5
Luxemburg	2 887	9,8	6 089	13,3	2,1
Malta	321	-12,3	808	-23,8	2,5
Niederlande	66 365	-3,9	163 207	-8,3	2,5
Norwegen	7 034	3,5	13 264	1,7	1,9
Österreich	57 332	2,3	128 766	7,2	2,2
Polen	49 563	9,3	112 917	8,0	2,3
Portugal	3 225	13,5	10 205	33,4	3,2
Rumänien	6 184	16,3	17 006	47,7	2,8
Russische Föderation	23 297	-5,6	50 756	-13,0	2,2
Schweden	17 454	-2,6	27 994	-1,5	1,6
Schweiz	61 231	1,5	138 017	2,5	2,3
Slowakische Republik	5 035	7,4	14 777	15,8	2,9
Slowenien	2 187	18,2	7 972	-11,3	3,6
Spanien	24 033	-14,1	56 073	-11,6	2,3
Tschechische Republik	32 577	-0,1	62 714	-6,1	1,9
Türkei	4 135	9,6	8 853	2,6	2,1
Ukraine	8 957	47,7	15 647	29,4	1,7
Ungarn	10 276	-3,8	26 572	1,5	2,6
Zypern	321	-7,5	779	-16,8	2,4
sonst. europäische Länder	11 774	23,7	24 145	16,8	2,1
Afrika	3 586	-4,7	9 698	-8,9	2,7
davon Republik Südafrika	1 121	-12,1	2 913	-13,3	2,6
sonst. afrikanische Länder	2 465	-0,9	6 785	-6,9	2,8
Asien	87 990	-4,6	171 461	-10,6	1,9
davon Arabische Golfstaaten	3 650	-0,3	10 826	-0,8	3,0
China Volksrep. und Hongkong	31 772	12,7	55 224	-4,4	1,7
Indien	2 717	8,9	8 506	20,0	3,1
Israel	5 056	0,1	11 207	-5,5	2,2
Japan	21 742	-19,5	41 144	-17,0	1,9
Korea, Republik	8 954	3,6	15 694	5,2	1,8
Taiwan	4 375	-12,5	7 471	-12,0	1,7
sonst. asiatische Länder	9 724	-20,0	21 389	-31,6	2,2
Amerika	73 429	-6,0	159 243	-6,1	2,2
davon Kanada	6 493	-9,0	14 573	-10,0	2,2
Vereinigte Staaten	52 451	-4,9	114 580	-6,4	2,2
sonst. nordamerik. Länder	565	32,3	1 422	72,8	2,5
Mittelamerika und Karibik	2 154	-14,0	4 447	-9,0	2,1
Brasilien	6 660	-18,6	13 256	-15,2	2,0
sonst. südamerik. Länder	5 106	8,8	10 965	14,7	2,1
Australien, Neuseeland u. Ozeanien	9 423	-6,2	20 745	-4,4	2,2
davon Australien	7 993	-6,0	17 242	-7,2	2,2
Neuseeland u. Ozeanien	1 430	-7,6	3 503	12,6	2,4
Ausländer ohne Angabe	15 716	44,8	31 003	58,0	2,0
Ausland zusammen	751 748	0,0	1 625 944	-1,6	2,2
Insgesamt	6 302 604	0,7	15 996 132	-0,2	2,5

1) rechnerischer Wert Übernachtungen/Ankünfte

17. Ankünfte, Übernachtungen und Aufenthaltsdauer in Beherbergungseinrichtungen der Stadt Dresden im Oktober 2016 nach dem Herkunftsland der Gäste

Herkunftsland der Gäste	Ankünfte (einschl. Camping)	Veränderung gegenüber dem Vorjahres- zeitraum in %	Über- nachtungen (einschl. Camping)	Veränderung gegenüber dem Vorjahres- zeitraum in %	Durchschnittliche Aufenthaltsdauer in Tagen ¹⁾
Bundesrepublik Deutschland	162 615	6,6	351 513	7,9	2,2
Europa ohne Deutschland	22 609	-2,8	49 063	-2,8	2,2
davon Belgien	519	-13,8	1 111	-6,1	2,1
Bulgarien	76	8,6	236	76,1	3,1
Dänemark	528	-15,2	1 265	-24,1	2,4
Estland	58	100,0	96	47,7	1,7
Finnland	198	20,0	443	28,4	2,2
Frankreich	1 040	-11,7	2 341	-6,5	2,3
Griechenland	77	-3,8	215	-32,4	2,8
Vereinigtes Königreich	1 875	-15,7	4 061	-22,2	2,2
Irland	223	-10,8	412	-11,8	1,8
Island	25	19,0	61	13,0	2,4
Italien	1 007	-17,6	1 999	-15,8	2,0
Kroatien	46	43,8	126	27,3	2,7
Lettland	107	-0,9	247	44,4	2,3
Litauen	119	-44,4	178	-26,1	1,5
Luxemburg	92	21,1	223	26,0	2,4
Malta	16	77,8	25	19,0	1,6
Niederlande	1 651	3,4	3 558	2,4	2,2
Norwegen	250	7,8	597	40,5	2,4
Österreich	2 600	-0,2	5 597	-1,0	2,2
Polen	1 735	20,2	3 444	18,8	2,0
Portugal	170	157,6	312	166,7	1,8
Rumänien	171	-9,5	361	-39,7	2,1
Russische Föderation	1 191	0,3	2 580	-6,1	2,2
Schweden	423	-40,7	804	-33,8	1,9
Schweiz	2 981	-2,5	7 542	3,3	2,5
Slowakische Republik	162	22,7	386	52,0	2,4
Slowenien	38	-36,7	96	-17,9	2,5
Spanien	1 551	-2,5	3 720	-8,4	2,4
Tschechische Republik	2 039	-0,5	3 147	-11,1	1,5
Türkei	111	44,2	208	-1,0	1,9
Ukraine	398	14,0	1 194	86,3	3,0
Ungarn	365	-34,1	1 101	-7,9	3,0
Zypern	11	-38,9	20	-52,4	1,8
sonst. europäische Länder	756	68,8	1 357	42,2	1,8
Afrika	227	81,6	539	61,4	2,4
davon Republik Südafrika	87	47,5	232	52,6	2,7
sonst. afrikanische Länder	140	112,1	307	68,7	2,2
Asien	6 090	-9,7	11 336	-15,7	1,9
davon Arabische Golfstaaten	111	-30,2	222	-51,3	2,0
China Volksrep. und Hongkong	2 137	-10,7	3 157	-30,5	1,5
Indien	143	0,7	539	39,6	3,8
Israel	424	20,1	883	10,9	2,1
Japan	1 595	-14,8	3 728	12,3	2,3
Korea, Republik	600	0,8	951	2,1	1,6
Taiwan	329	-29,6	471	-45,5	1,4
sonst. asiatische Länder	751	-2,0	1 385	-35,7	1,8
Amerika	4 768	-19,3	9 965	-23,3	2,1
davon Kanada	496	-11,3	938	-17,1	1,9
Vereinigte Staaten	3 173	-20,6	6 979	-24,4	2,2
sonst. nordamerik. Länder	23	-42,5	65	-34,3	2,8
Mittelamerika und Karibik	99	-17,5	138	-40,5	1,4
Brasilien	718	-17,4	1 323	-18,8	1,8
sonst. südamerik. Länder	259	-19,8	522	-20,3	2,0
Australien, Neuseeland u. Ozeanien	486	-7,8	1 110	-2,4	2,3
davon Australien	402	-10,3	915	-8,8	2,3
Neuseeland u. Ozeanien	84	6,3	195	45,5	2,3
Ausländer ohne Angabe	1 403	61,8	3 429	100,6	2,4
Ausland zusammen	35 583	-5,0	75 442	-5,8	2,1
Insgesamt	198 198	4,3	426 955	5,2	2,2

1) rechnerischer Wert Übernachtungen/Ankünfte

**18. Ankünfte, Übernachtungen und Aufenthaltsdauer in Beherbergungseinrichtungen
der Stadt Dresden Januar bis Oktober 2016 nach dem Herkunftsland der Gäste**

Herkunftsland der Gäste	Ankünfte (einschl. Camping)	Veränderung gegenüber dem Vorjahres- zeitraum in %	Über- nachtungen (einschl. Camping)	Veränderung gegenüber dem Vorjahres- zeitraum in %	Durchschnittliche Aufenthaltsdauer in Tagen ¹⁾
Bundesrepublik Deutschland	1 358 481	-0,1	2 795 400	-1,5	2,1
Europa ohne Deutschland	243 762	1,8	521 052	2,4	2,1
davon Belgien	7 135	-0,4	15 220	-6,3	2,1
Bulgarien	1 040	-13,8	3 193	11,0	3,1
Dänemark	7 614	0,9	16 634	-5,0	2,2
Estland	683	3,8	1 034	-6,0	1,5
Finnland	2 250	-8,0	4 482	-16,0	2,0
Frankreich	12 540	-0,4	26 729	0,6	2,1
Griechenland	1 137	4,0	2 895	16,2	2,5
Vereinigtes Königreich	20 620	-6,7	46 062	-10,5	2,2
Irland	2 503	-12,6	4 492	-19,0	1,8
Island	244	4,3	611	3,7	2,5
Italien	13 793	-10,2	27 776	-9,7	2,0
Kroatien	464	10,2	969	0,8	2,1
Lettland	1 375	32,1	2 476	42,8	1,8
Litauen	1 730	2,2	2 712	23,7	1,6
Luxemburg	1 362	20,0	3 090	24,1	2,3
Malta	172	-9,0	428	-28,2	2,5
Niederlande	21 431	15,1	46 822	10,5	2,2
Norwegen	2 826	-3,8	5 346	-10,5	1,9
Österreich	26 481	8,8	63 410	20,1	2,4
Polen	19 792	21,5	39 181	28,4	2,0
Portugal	1 618	2,9	2 783	-8,0	1,7
Rumänien	1 880	-5,7	3 923	-13,3	2,1
Russische Föderation	13 484	-12,0	28 538	-11,0	2,1
Schweden	5 612	-16,1	9 393	-15,9	1,7
Schweiz	28 649	0,2	68 976	2,1	2,4
Slowakische Republik	1 864	18,3	3 849	34,1	2,1
Slowenien	688	31,0	1 217	22,3	1,8
Spanien	15 417	-4,1	33 965	-9,8	2,2
Tschechische Republik	14 345	3,5	22 599	1,7	1,6
Türkei	1 574	0,4	3 373	-4,0	2,1
Ukraine	3 851	20,0	7 049	16,0	1,8
Ungarn	4 241	-12,7	11 984	23,4	2,8
Zypern	126	-6,0	232	-27,0	1,8
sonst. europäische Länder	5 221	43,9	9 609	35,7	1,8
Afrika	1 455	-7,9	3 575	-15,2	2,5
davon Republik Südafrika	566	-3,7	1 450	-2,1	2,6
sonst. afrikanische Länder	889	-10,3	2 125	-22,3	2,4
Asien	54 074	-7,6	99 415	-13,9	1,8
davon Arabische Golfstaaten	1 754	-17,2	3 991	-24,2	2,3
China Volksrep. und Hongkong	21 457	13,2	35 680	-7,2	1,7
Indien	1 669	4,5	5 451	16,4	3,3
Israel	2 788	-12,0	5 883	-16,0	2,1
Japan	11 283	-26,6	22 531	-19,1	2,0
Korea, Republik	6 597	1,3	10 129	-3,2	1,5
Taiwan	2 773	-23,7	4 552	-28,1	1,6
sonst. asiatische Länder	5 753	-19,6	11 198	-27,4	1,9
Amerika	44 774	-7,5	97 337	-5,9	2,2
davon Kanada	4 007	-11,9	8 115	-9,9	2,0
Vereinigte Staaten	30 522	-6,8	69 428	-5,9	2,3
sonst. nordamerik. Länder	328	32,8	781	55,3	2,4
Mittelamerika und Karibik	1 355	2,3	2 417	0,3	1,8
Brasilien	5 090	-18,6	9 331	-18,2	1,8
sonst. südamerik. Länder	3 472	5,2	7 265	14,4	2,1
Australien, Neuseeland u. Ozeanien	5 512	-9,0	12 327	-0,9	2,2
davon Australien	4 768	-7,9	10 126	-6,4	2,1
Neuseeland u. Ozeanien	744	-15,4	2 201	36,1	3,0
Ausländer ohne Angabe	8 317	55,8	18 245	85,8	2,2
Ausland zusammen	357 894	-0,4	751 951	-0,3	2,1
Insgesamt	1 716 375	-0,2	3 547 351	-1,2	2,1

1) rechnerischer Wert Übernachtungen/Ankünfte

19. Ankünfte, Übernachtungen und Aufenthaltsdauer in Beherbergungseinrichtungen der Stadt Leipzig im Oktober 2016 nach dem Herkunftsland der Gäste

Herkunftsland der Gäste	Ankünfte (einschl. Camping)	Veränderung gegenüber dem Vorjahres- zeitraum in %	Über- nachtungen (einschl. Camping)	Veränderung gegenüber dem Vorjahres- zeitraum in %	Durchschnittliche Aufenthaltsdauer in Tagen ¹⁾
Bundesrepublik Deutschland	123 941	-4,3	231 515	-0,2	1,9
Europa ohne Deutschland	11 135	-12,9	22 894	-5,5	2,1
davon Belgien	500	29,5	782	8,8	1,6
Bulgarien	62	-36,1	167	-6,7	2,7
Dänemark	349	26,0	620	40,0	1,8
Estland	29	-48,2	48	-44,2	1,7
Finnland	91	-20,9	147	-32,3	1,6
Frankreich	548	-20,5	1 146	-21,7	2,1
Griechenland	70	-35,8	145	-31,0	2,1
Vereinigtes Königreich	1 307	-12,0	2 343	-11,4	1,8
Irland	111	-0,9	225	7,7	2,0
Island	22	57,1	39	105,3	1,8
Italien	405	-33,7	871	-16,7	2,2
Kroatien	29	-3,3	40	-71,4	1,4
Lettland	48	-37,7	139	-17,3	2,9
Litauen	38	-40,6	154	57,1	4,1
Luxemburg	75	59,6	134	88,7	1,8
Malta	12	-45,5	22	-4,3	1,8
Niederlande	1 134	1,2	2 326	3,7	2,1
Norwegen	170	26,9	355	65,9	2,1
Österreich	1 480	23,0	2 956	38,0	2,0
Polen	854	-1,3	1 985	-5,0	2,3
Portugal	113	126,0	162	9,5	1,4
Rumänien	188	43,5	338	63,3	1,8
Russische Föderation	252	-32,6	653	-16,6	2,6
Schweden	385	3,5	681	17,0	1,8
Schweiz	1 361	-7,4	2 933	1,6	2,2
Slowakische Republik	121	-3,2	767	140,4	6,3
Slowenien	56	-3,4	88	1,1	1,6
Spanien	324	-75,9	786	-62,5	2,4
Tschechische Republik	383	-35,4	574	-40,0	1,5
Türkei	115	-28,1	305	-33,7	2,7
Ukraine	96	-48,7	177	-55,3	1,8
Ungarn	185	-5,1	365	-3,9	2,0
Zypern	26	30,0	64	-8,6	2,5
sonst. europäische Länder	196	0,5	357	-16,6	1,8
Afrika	75	-42,7	175	-54,1	2,3
davon Republik Südafrika	16	-63,6	28	-80,0	1,8
sonst. afrikanische Länder	59	-32,2	147	-39,0	2,5
Asien	1 588	-14,4	3 129	-14,2	2,0
davon Arabische Golfstaaten	70	-11,4	210	14,8	3,0
China Volksrep. und Hongkong	608	44,1	1 148	29,3	1,9
Indien	60	-38,8	117	-56,5	2,0
Israel	105	-30,9	247	-43,6	2,4
Japan	234	-44,8	353	-51,9	1,5
Korea, Republik	195	-0,5	311	-2,5	1,6
Taiwan	84	61,5	130	31,3	1,5
sonst. asiatische Länder	232	-46,4	613	-14,4	2,6
Amerika	1 822	-21,5	3 496	-29,1	1,9
davon Kanada	129	-53,6	297	-75,1	2,3
Vereinigte Staaten	1 446	-12,7	2 628	-8,3	1,8
sonst. südamerik. Länder	6	-72,7	6	-72,7	1,0
Mittelamerika und Karibik	33	-72,0	104	-58,4	3,2
Brasilien	100	-16,0	203	-39,4	2,0
sonst. südamerik. Länder	108	-15,0	258	-2,3	2,4
Australien, Neuseeland u. Ozeanien	252	18,3	505	18,5	2,0
davon Australien	175	-7,4	343	-10,4	2,0
Neuseeland u. Ozeanien	77	220,8	162	276,7	2,1
Ausländer ohne Angabe	174	-26,6	297	-29,8	1,7
Ausland zusammen	15 046	-14,2	30 496	-10,4	2,0
Insgesamt	138 987	-5,5	262 011	-1,5	1,9

1) rechnerischer Wert Übernachtungen/Ankünfte

20. Ankünfte, Übernachtungen und Aufenthaltsdauer in Beherbergungseinrichtungen der Stadt Leipzig Januar bis Oktober 2016 nach dem Herkunftsland der Gäste

Herkunftsland der Gäste	Ankünfte (einschl. Camping)	Veränderung gegenüber dem Vorjahres- zeitraum in %	Über- nachtungen (einschl. Camping)	Veränderung gegenüber dem Vorjahres- zeitraum in %	Durchschnittliche Aufenthaltsdauer in Tagen ¹⁾
Bundesrepublik Deutschland	1 124 103	2,0	2 065 067	2,6	1,8
Europa ohne Deutschland	139 950	3,5	278 526	3,1	2,0
davon Belgien	6 006	20,8	11 403	30,1	1,9
Bulgarien	621	-8,7	1 401	-21,4	2,3
Dänemark	7 584	11,6	10 821	9,2	1,4
Estland	532	20,4	810	32,1	1,5
Finnland	1 505	2,6	2 855	-4,1	1,9
Frankreich	6 566	-1,5	13 619	5,0	2,1
Griechenland	727	3,7	1 712	3,8	2,4
Vereinigtes Königreich	16 064	8,6	32 260	9,5	2,0
Irland	1 629	4,6	3 527	13,2	2,2
Island	262	45,6	630	110,7	2,4
Italien	7 141	-4,3	14 672	5,8	2,1
Kroatien	344	13,2	683	-27,6	2,0
Lettland	674	28,9	1 725	103,9	2,6
Litauen	700	-21,1	1 370	-9,8	2,0
Luxemburg	757	12,1	1 462	17,1	1,9
Malta	125	15,7	330	24,1	2,6
Niederlande	14 733	14,2	28 938	18,7	2,0
Norwegen	2 145	3,8	3 823	5,6	1,8
Österreich	14 230	2,8	28 625	5,8	2,0
Polen	9 428	9,4	18 484	-24,6	2,0
Portugal	861	45,2	2 490	61,3	2,9
Rumänien	1 562	29,8	3 341	48,5	2,1
Russische Föderation	4 792	6,3	10 105	9,2	2,1
Schweden	6 303	14,2	9 928	15,0	1,6
Schweiz	15 598	5,4	32 689	8,1	2,1
Slowakische Republik	982	-4,5	4 097	45,9	4,2
Slowenien	616	22,2	1 217	-35,1	2,0
Spanien	5 108	-42,1	11 651	-31,8	2,3
Tschechische Republik	4 515	-16,2	7 109	-37,8	1,6
Türkei	1 887	33,7	4 090	31,9	2,2
Ukraine	1 366	-3,3	2 498	-16,0	1,8
Ungarn	2 101	23,0	4 632	38,8	2,2
Zypern	170	-12,4	504	-13,3	3,0
sonst. europäische Länder	2 316	-7,8	5 025	-4,3	2,2
Afrika	1 440	-2,1	3 874	-6,6	2,7
davon Republik Südafrika	354	-25,2	863	-30,7	2,4
sonst. afrikanische Länder	1 086	8,8	3 011	3,8	2,8
Asien	17 603	0,0	39 945	3,4	2,3
davon Arabische Golfstaaten	1 447	18,5	5 223	31,5	3,6
China Volksrep. und Hongkong	5 369	5,7	9 891	-2,5	1,8
Indien	694	22,4	1 829	39,5	2,6
Israel	1 553	18,1	3 636	4,7	2,3
Japan	3 554	-11,1	8 256	5,5	2,3
Korea, Republik	1 586	4,3	3 431	23,0	2,2
Taiwan	1 010	35,4	1 949	54,7	1,9
sonst. asiatische Länder	2 390	-24,6	5 730	-27,1	2,4
Amerika	22 099	0,5	45 622	-1,6	2,1
davon Kanada	1 743	-2,7	4 218	-13,4	2,4
Vereinigte Staaten	17 180	3,0	33 548	-1,1	2,0
sonst. nordamerik. Länder	169	18,2	469	89,9	2,8
Mittelamerika und Karibik	538	-42,0	1 454	-18,7	2,7
Brasilien	1 158	-15,7	2 994	-3,8	2,6
sonst. südamerik. Länder	1 311	21,5	2 939	20,8	2,2
Australien, Neuseeland u. Ozeanien	2 554	-6,1	5 695	-10,3	2,2
davon Australien	2 108	-7,1	4 785	-9,6	2,3
Neuseeland u. Ozeanien	446	-0,9	910	-13,8	2,0
Ausländer ohne Angabe	3 190	65,5	5 369	56,7	1,7
Ausland zusammen	186 836	3,2	379 031	2,7	2,0
Insgesamt	1 310 939	2,2	2 444 098	2,6	1,9

1) rechnerischer Wert Übernachtungen/Ankünfte

21. Ankünfte, Übernachtungen und Aufenthaltsdauer in Beherbergungseinrichtungen der Stadt Chemnitz im Oktober 2016 nach dem Herkunftsland der Gäste

Herkunftsland der Gäste	Ankünfte (einschl. Camping)	Veränderung gegenüber dem Vorjahres- zeitraum in %	Über- nachtungen (einschl. Camping)	Veränderung gegenüber dem Vorjahres- zeitraum in %	Durchschnittliche Aufenthaltsdauer in Tagen ¹⁾
Bundesrepublik Deutschland	19 926	-5,8	37 739	-9,4	1,9
Europa ohne Deutschland	2 116	12,6	4 200	19,7	2,0
davon Belgien	24	-47,8	44	-51,6	1,8
Bulgarien	6	100,0	8	60,0	1,3
Dänemark	38	100,0	59	15,7	1,6
Estland	1	-80,0	1	-91,7	1,0
Finnland	9	-52,6	16	-85,8	1,8
Frankreich	117	41,0	194	1,6	1,7
Griechenland	9	200,0	11	266,7	1,2
Vereinigtes Königreich	119	48,8	198	28,6	1,7
Irland	1	-88,9	3	-81,3	3,0
Island	2	x	8	x	4,0
Italien	76	20,6	139	-29,8	1,8
Kroatien	9	350,0	13	550,0	1,4
Lettland	1	-85,7	1	-92,9	1,0
Litauen	54	-33,3	72	-13,3	1,3
Luxemburg	3	-72,7	5	-73,7	1,7
Niederlande	379	9,5	1 207	188,8	3,2
Norwegen	8	-20,0	20	5,3	2,5
Österreich	197	-1,5	304	-3,5	1,5
Polen	288	17,6	386	13,2	1,3
Portugal	3	-70,0	8	-83,0	2,7
Rumänien	148	179,2	164	124,7	1,1
Russische Föderation	66	-2,9	176	-24,5	2,7
Schweden	44	-13,7	83	-36,2	1,9
Schweiz	167	-6,2	346	-4,7	2,1
Slowakische Republik	20	5,3	33	13,8	1,7
Slowenien	13	44,4	31	-41,5	2,4
Spanien	35	-10,3	142	39,2	4,1
Tschechische Republik	136	61,9	216	31,7	1,6
Türkei	25	257,1	42	320,0	1,7
Ukraine	20	42,9	30	25,0	1,5
Ungarn	59	15,7	173	98,9	2,9
sonst. europäische Länder	39	-39,1	67	-55,0	1,7
Afrika	14	-51,7	58	-25,6	4,1
davon Republik Südafrika	7	-61,1	27	-50,9	3,9
sonst. afrikanische Länder	7	-36,4	31	34,8	4,4
Asien	653	2,7	1 067	-23,6	1,6
davon Arabische Golfstaaten	9	50,0	12	-25,0	1,3
China Volksrep. und Hongkong	236	77,4	447	-13,4	1,9
Indien	2	-87,5	14	-75,9	7,0
Israel	5	25,0	22	340,0	4,4
Japan	328	-21,9	441	-29,2	1,3
Korea, Republik	13	18,2	24	-27,3	1,8
Taiwan	10	42,9	31	82,4	3,1
sonst. asiatische Länder	50	28,2	76	-41,1	1,5
Amerika	83	-20,2	269	-1,8	3,2
davon Kanada	12	50,0	32	-40,7	2,7
Vereinigte Staaten	59	-25,3	173	3,0	2,9
sonst. nordamerik. Länder	1	-	2	-	2,0
Mittelamerika und Karibik	3	-	6	100,0	2,0
Brasilien	5	-37,5	53	76,7	10,6
sonst. südamerik. Länder	3	-40,0	3	-82,4	1,0
Australien, Neuseeland u. Ozeanien	3	-66,7	18	5,9	6,0
davon Australien	2	-71,4	17	54,5	8,5
Neuseeland u. Ozeanien	1	-50,0	1	-83,3	1,0
Ausländer ohne Angabe	98	3,2	172	14,7	1,8
Ausland zusammen	2 967	7,8	5 784	6,6	1,9
Insgesamt	22 893	-4,2	43 523	-7,6	1,9

1) rechnerischer Wert Übernachtungen/Ankünfte

22. Ankünfte, Übernachtungen und Aufenthaltsdauer in Beherbergungseinrichtungen der Stadt Chemnitz Januar bis Oktober 2016 nach dem Herkunftsland der Gäste

Herkunftsland der Gäste	Ankünfte (einschl. Camping)	Veränderung gegenüber dem Vorjahres- zeitraum in %	Über- nachtungen (einschl. Camping)	Veränderung gegenüber dem Vorjahres- zeitraum in %	Durchschnittliche Aufenthaltsdauer in Tagen ¹⁾
Bundesrepublik Deutschland	181 290	0,2	345 319	-7,0	1,9
Europa ohne Deutschland	21 600	1,1	43 365	-1,2	2,0
davon Belgien	506	-19,3	772	-42,2	1,5
Bulgarien	80	-8,0	164	28,1	2,1
Dänemark	364	27,7	718	33,7	2,0
Estland	60	76,5	88	-10,2	1,5
Finnland	147	-35,2	269	-54,8	1,8
Frankreich	1 286	13,2	2 426	10,6	1,9
Griechenland	78	105,3	147	137,1	1,9
Vereinigtes Königreich	1 082	-0,2	2 509	-4,9	2,3
Irland	41	-37,9	101	-36,5	2,5
Island	8	-63,6	24	-52,9	3,0
Italien	1 322	5,0	3 167	6,2	2,4
Kroatien	32	-20,0	46	-34,3	1,4
Lettland	103	102,0	186	210,0	1,8
Litauen	358	114,4	410	111,3	1,1
Luxemburg	117	-18,8	235	-12,0	2,0
Niederlande	2 725	-18,7	7 496	-1,5	2,8
Norwegen	205	79,8	388	17,9	1,9
Österreich	1 969	5,9	3 660	5,1	1,9
Polen	3 077	-2,1	4 291	-5,7	1,4
Portugal	138	26,6	360	0,6	2,6
Rumänien	889	45,7	1 075	19,7	1,2
Russische Föderation	657	-13,4	1 363	-21,4	2,1
Schweden	383	-0,3	691	-12,9	1,8
Schweiz	2 548	7,7	4 388	1,7	1,7
Slowakische Republik	245	43,3	428	49,7	1,7
Slowenien	89	-39,0	138	-49,8	1,6
Spanien	1 038	36,4	3 614	33,5	3,5
Tschechische Republik	905	3,2	2 002	-6,8	2,2
Türkei	128	-10,5	240	-38,5	1,9
Ukraine	270	28,6	359	-3,8	1,3
Ungarn	433	-23,6	1 029	-12,6	2,4
Zypern	1	-87,5	1	-93,8	1,0
sonst. europäische Länder	316	-38,3	580	-46,8	1,8
Afrika	126	-33,0	405	-33,3	3,2
davon Republik Südafrika	30	-38,8	86	-57,0	2,9
sonst. afrikanische Länder	96	-30,9	319	-21,6	3,3
Asien	5 486	28,0	10 290	-27,7	1,9
davon Arabische Golfstaaten	58	-14,7	130	-17,2	2,2
China Volksrep. und Hongkong	1 430	81,0	3 323	0,7	2,3
Indien	150	8,7	538	81,1	3,6
Israel	126	125,0	220	49,7	1,7
Japan	3 262	30,3	4 442	-17,9	1,4
Korea, Republik	83	18,6	225	22,3	2,7
Taiwan	67	36,7	257	112,4	3,8
sonst. asiatische Länder	310	-49,3	1 155	-75,0	3,7
Amerika	1 030	-30,0	3 139	-33,4	3,0
davon Kanada	106	47,2	547	-6,7	5,2
Vereinigte Staaten	758	-34,0	2 058	-38,2	2,7
sonst. nordamerik. Länder	11	22,2	58	262,5	5,3
Mittelamerika und Karibik	39	-25,0	79	-60,5	2,0
Brasilien	66	-41,6	286	-29,2	4,3
sonst. südamerik. Länder	50	-35,1	111	-36,9	2,2
Australien, Neuseeland u. Ozeanien	144	-4,6	333	-4,6	2,3
davon Australien	115	4,5	270	-0,4	2,3
Neuseeland u. Ozeanien	29	-29,3	63	-19,2	2,2
Ausländer ohne Angabe	1 401	123,1	2 268	118,5	1,6
Ausland zusammen	29 787	6,1	59 800	-7,8	2,0
Insgesamt	211 077	1,0	405 119	-7,1	1,9

1) rechnerischer Wert Übernachtungen/Ankünfte

23. Campingplätze mit Urlaubscamping, Zahl der Stellplätze sowie Ankünfte, Übernachtungen und Aufenthaltsdauer im Oktober 2016 nach Größenklassen

Campingplätze mit ... bis unter ... Stellplätzen für Urlaubscamping	Campingplätze		Angebotene Stellplätze auf den geöffneten Campingplätzen	Ankünfte	Veränderung gegenüber dem Vorjahres- zeitraum in %	Über- nachtungen	Veränderung gegenüber dem Vorjahres- zeitraum in %	Durch- schnittliche Aufenthalts- dauer in Tagen ³⁾
	ins- gesamt ¹⁾	darunter geöffnet ²⁾						
10 - 25	21	18	285	319	-14,0	795	6,1	2,5
25 - 50	29	20	674	641	89,6	2 390	71,8	3,7
50 - 100	33	30	2 035	3 263	16,0	13 850	35,1	4,2
100 - 150	10	10	1 133	2 180	45,3	7 794	78,7	3,6
150 u. mehr	10	6	1 097	3 154	-6,2	12 164	2,4	3,9
Insgesamt	103	84	5 224	9 557	14,0	36 993	29,2	3,9

24. Campingplätze mit Urlaubscamping, Zahl der Stellplätze sowie Ankünfte, Übernachtungen und Aufenthaltsdauer im Oktober 2016 nach Reisegebieten

Reisegebiet	Campingplätze		Angebotene Stellplätze auf den geöffneten Campingplätzen	Ankünfte	Veränderung gegenüber dem Vorjahres- zeitraum in %	Über- nachtungen	Veränderung gegenüber dem Vorjahres- zeitraum in %	Durch- schnittliche Aufenthalts- dauer in Tagen ³⁾
	ins- gesamt ¹⁾	darunter geöffnet ²⁾						
Oberlausitz/ Niederschlesien	30	25	1 606	2 637	9,9	11 288	13,6	4,3
Sächsische Schweiz	12	11	700	2 960	26,0	12 175	42,7	4,1
Sächsisches Elbland	10	4	355	374	25,9	1 793	25,9	4,8
Erzgebirge	17	16	977	672	14,3	2 468	30,7	3,7
Sächsisches Burgen- und Heidefeld	23	19	678	355	-21,1	865	-8,1	2,4
Vogtland	5	3	201	332	6,4	922	-	2,8
Stadt Dresden	3	3	290	732	15,8	3 084	98,1	4,2
Stadt Leipzig	2	2
Stadt Chemnitz	1	1
Insgesamt	103	84	5 224	9 557	14,0	36 993	29,2	3,9

1) geöffnete und vorübergehend geschlossene Campingplätze

2) ganz oder teilweise geöffnet

3) rechnerischer Wert Übernachtungen/Ankünfte

25. Ankünfte, Übernachtungen und Aufenthaltsdauer auf Campingplätzen im Oktober 2016 nach dem Herkunftsland der Gäste

Herkunftsland der Gäste	Ankünfte	Veränderung gegenüber dem Vorjahreszeitraum in %	Übernachtungen	Veränderung gegenüber dem Vorjahreszeitraum in %	Durchschnittliche Aufenthaltsdauer in Tagen ¹⁾
Bundesrepublik Deutschland	9 193	14,8	36 080	30,5	3,9
Europa ohne Deutschland	342	-3,4	871	-7,6	2,5
davon Belgien	7	-36,4	7	-73,1	1,0
Dänemark	14	-48,1	42	-54,3	3,0
Finnland	11	57,1	13	44,4	1,2
Frankreich	36	227,3	95	352,4	2,6
Vereinigtes Königreich	19	18,8	32	-20,0	1,7
Italien	13	116,7	24	200,0	1,8
Litauen	2	x	8	x	4,0
Niederlande	75	-25,7	231	-35,5	3,1
Norwegen	13	30,0	22	-8,3	1,7
Österreich	20	-4,8	78	143,8	3,9
Polen	6	-64,7	13	-70,5	2,2
Portugal	2	x	4	x	2,0
Schweden	22	340,0	58	544,4	2,6
Schweiz	78	14,7	176	4,1	2,3
Slowakische Republik	2	-66,7	2	-88,9	1,0
Slowenien	4	33,3	10	66,7	2,5
Tschechische Republik	14	-46,2	42	-10,6	3,0
Ukraine	4	100,0	8	300,0	2,0
Ungarn	-	x	6	50,0	x
Asien	2	x	10	x	5,0
davon Israel	2	x	2	x	1,0
Korea, Republik	-	x	8	x	x
Amerika	7	-22,2	7	-22,2	1,0
davon Kanada	3	50,0	3	50,0	1,0
Vereinigte Staaten	2	-33,3	2	-33,3	1,0
Brasilien	2	-50,0	2	-50,0	1,0
Australien, Neuseeland u. Ozeanien	1	-92,3	3	-89,7	3,0
davon Australien	1	-92,3	3	-89,7	3,0
Ausländer ohne Angabe	12	x	22	x	1,8
Ausland zusammen	364	-3,2	913	-6,9	2,5
Insgesamt	9 557	14,0	36 993	29,2	3,9

1) rechnerischer Wert Übernachtungen/Ankünfte

26. Ankünfte, Übernachtungen und Aufenthaltsdauer auf Campingplätzen Januar bis Oktober 2016 nach dem Herkunftsland der Gäste

Herkunftsland der Gäste	Ankünfte	Veränderung gegenüber dem Vorjahreszeitraum in %	Übernachtungen	Veränderung gegenüber dem Vorjahreszeitraum in %	Durchschnittliche Aufenthaltsdauer in Tagen ¹⁾
Bundesrepublik Deutschland	164 713	-3,7	541 695	-0,9	3,3
Europa ohne Deutschland	24 944	-6,6	75 646	-7,6	3,0
davon Belgien	726	5,2	2 412	29,8	3,3
Bulgarien	10	-67,7	24	-40,0	2,4
Dänemark	1 721	-19,4	4 681	-18,8	2,7
Estland	67	-15,2	78	-48,7	1,2
Finnland	264	10,9	428	15,4	1,6
Frankreich	956	27,3	2 193	45,3	2,3
Griechenland	10	233,3	13	160,0	1,3
Vereinigtes Königreich	739	-21,3	2 009	-60,0	2,7
Irland	58	-10,8	150	7,9	2,6
Island	20	17,6	21	-76,4	1,1
Italien	623	-25,7	1 112	-32,0	1,8
Kroatien	7	133,3	9	50,0	1,3
Lettland	58	-42,6	120	-13,0	2,1
Litauen	166	-14,9	307	14,1	1,8
Luxemburg	39	-33,9	170	4,9	4,4
Niederlande	10 468	-8,9	40 492	-8,0	3,9
Norwegen	510	24,7	1 113	18,0	2,2
Österreich	1 522	12,6	3 563	6,5	2,3
Polen	632	-32,5	1 318	-25,1	2,1
Portugal	53	430,0	129	760,0	2,4
Rumänien	30	50,0	65	85,7	2,2
Russische Föderation	140	-6,0	202	6,3	1,4
Schweden	878	-6,4	1 857	4,0	2,1
Schweiz	2 301	-6,1	6 374	-0,8	2,8
Slowakische Republik	70	105,9	138	122,6	2,0
Slowenien	56	75,0	95	48,4	1,7
Spanien	150	-2,6	388	7,2	2,6
Tschechische Republik	2 332	10,2	5 467	17,1	2,3
Türkei	1	-91,7	5	-76,2	5,0
Ukraine	81	11,0	112	-15,8	1,4
Ungarn	159	-22,4	408	-25,8	2,6
sonst. europäische Länder	97	-44,3	193	-43,4	2,0
Afrika	8	-42,9	12	-62,5	1,5
davon Republik Südafrika	5	-37,5	9	-55,0	1,8
sonst. afrikanische Länder	3	-50,0	3	-75,0	1,0
Asien	101	48,5	183	110,3	1,8
davon Arabische Golfstaaten	2	x	2	x	1,0
China Volksrep. und Hongkong	3	-75,0	6	-60,0	2,0
Indien	1	-83,3	1	-87,5	1,0
Israel	59	293,3	127	477,3	2,2
Japan	6	-57,1	8	-57,9	1,3
Korea, Republik	22	37,5	31	82,4	1,4
sonst. asiatische Länder	8	100,0	8	100,0	1,0
Amerika	162	-2,4	270	21,1	1,7
davon Kanada	40	-16,7	59	-18,1	1,5
Vereinigte Staaten	86	-14,0	134	4,7	1,6
sonst. nordamerik. Länder	5	x	5	x	1,0
Mittelamerika und Karibik	2	x	2	x	1,0
Brasilien	19	111,1	50	354,5	2,6
sonst. südamerik. Länder	10	11,1	20	66,7	2,0
Australien, Neuseeland u. Ozeanien	171	8,2	237	-26,6	1,4
davon Australien	137	24,5	196	-2,0	1,4
Neuseeland u. Ozeanien	34	-29,2	41	-66,7	1,2
Ausländer ohne Angabe	98	880,0	195	550,0	2,0
Ausland zusammen	25 484	-6,1	76 543	-7,3	3,0
Insgesamt	190 197	-4,0	618 238	-1,7	3,3

1) rechnerischer Wert Übernachtungen/Ankünfte

Herausgeber:

Statistisches Landesamt des Freistaates Sachsen

Redaktion:

Statistisches Landesamt des Freistaates Sachsen

Gestaltung und Satz:

Statistisches Landesamt des Freistaates Sachsen

Redaktionsschluss:

Januar 2017

Bezug:

Statistisches Landesamt des Freistaates Sachsen

Hausanschrift: Macherstraße 63, 01917 Kamenz

Telefon: +49 3578 33-1245

Telefax: +49 3578 33-55 1245

E-Mail: vertrieb@statistik.sachsen.de

www.statistik.sachsen.de

Verteilerhinweis

Diese Informationsschrift wird von der Sächsischen Staatsregierung im Rahmen ihrer verfassungsmäßigen Verpflichtung zur Information der Öffentlichkeit herausgegeben. Sie darf weder von politischen Parteien noch von deren Kandidaten oder Helfern zum Zwecke der Wahlwerbung verwendet werden. Dies gilt für alle Wahlen.

Missbräuchlich ist insbesondere die Verteilung auf Wahlveranstaltungen, an Informationsständen der Parteien sowie das Einlegen, Aufdrucken oder Aufkleben parteipolitischer Informationen oder Werbemittel.

Untersagt ist auch die Weitergabe an Dritte zur Verwendung bei der Wahlwerbung.

Copyright

Statistisches Landesamt des Freistaates Sachsen, Kamenz, 2017

Vervielfältigung und Verbreitung, auch auszugsweise, mit Quellenangabe gestattet.

ISSN 2195-3090