



Statistischer Bericht



Außenhandel des Freistaates Sachsen

III. Quartal 2016

G III 1 – vj 3/16

Zeichenerklärung

- Nichts vorhanden (genau Null)
- 0 weniger als die Hälfte von 1 in der letzten besetzten Stelle, jedoch mehr als nichts
- ... Angabe fällt später an
- / Zahlenwert nicht sicher genug
- . Zahlenwert unbekannt oder geheim zu halten
- x Tabellenfach gesperrt, weil Aussage nicht sinnvoll
- () Aussagewert ist eingeschränkt
- p vorläufige Zahl
- r berichtigte Zahl
- s geschätzte Zahl

Inhalt

	Seite
Vorbemerkungen	2
Ergebnisdarstellung	3
 Tabellen	
1. Ausfuhr des Freistaates Sachsen von Juli bis September 2016 nach Warengruppen und Warenuntergruppen	5
2. Ausfuhr des Freistaates Sachsen von Juli bis September 2016 nach Bestimmungsländern	10
3. Ausfuhr des Freistaates Sachsen von Januar bis September 2016 nach Warengruppen, wichtigen Warenuntergruppen und ausgewählten Bestimmungsländern	14
4. Einfuhr des Freistaates Sachsen von Juli bis September 2016 nach Warengruppen und Warenuntergruppen	16
5. Einfuhr des Freistaates Sachsen von Juli bis September 2016 nach Herkunftsländern	21
6. Einfuhr des Freistaates Sachsen von Januar bis September 2016 nach Warengruppen, wichtigen Warenuntergruppen und ausgewählten Herkunftsländern	24
 Abbildungen	
Abb. 1 Ausfuhr aus Sachsen 2014 bis 2016	4
Abb. 2 Einfuhr nach Sachsen 2014 bis 2016	4

Vorbemerkungen

1. Erhebungen zur Außenhandelsstatistik

Ab Januar 1993 – mit Beginn des EU-Binnenmarktes – gliedert sich die Außenhandelsstatistik in die Intrahandelsstatistik (Handel mit EU-Ländern) und die Extrahandelsstatistik (Handel mit Drittländern).

Die Daten des *Intrahandels* werden in einer direkten Befragung der aus- bzw. einführenden Unternehmen durch das Statistische Bundesamt ermittelt. In der Intrahandelsstatistik sind grundsätzlich alle Privatpersonen von der Auskunftspflicht befreit. Die Befreiung betrifft auch Unternehmen, deren jährliche Warensendungen in EU-Mitgliedstaaten den statistischen Wert von 500 000 € und aus EU-Mitgliedsstaaten den statistischen Wert von 800 000 € im Vorjahr oder im laufenden Jahr nicht überschritten haben.

Der *Extrahandel* wird wie bisher auf Grundlage der Warenbegleitpapiere über die Zollämter vom Statistischen Bundesamt erhoben. In der Extrahandelsstatistik sind Warensendungen im Wert von weniger als 1 000 € von der Anmeldung befreit. Sendungen mit einem geringeren Wert müssen allerdings angemeldet werden, wenn das Gesamtgewicht der Sendung 1 000 kg übersteigt.

2. Darstellungsformen der Außenhandelsstatistik

Der grenzüberschreitende Warenverkehr wird in der Außenhandelsstatistik als Spezialhandel und Generalhandel dargestellt. Die für den Freistaat Sachsen vorliegenden *v o r l ä u f i g e n* Ergebnisse über die Ausfuhr sind als Spezialhandel und über die Einfuhr als Generalhandel nachgewiesen. Aus erhebungstechnischen Gründen ist eine Aufgliederung der Einfuhrergebnisse nach Bundesländern nur als Generalhandel möglich.

Die *Ausfuhr* als *Spezialhandel* erfasst die Ausfuhr von Waren aus dem freien Verkehr, nach zollamtlich bewilligter aktiver und zur passiven Veredlung (Eigen- und Lohnveredlung bzw. Ausbesserung) o h n e die Wiederausfuhr eingelagerter ausländischer Waren.

Die Ergebnisse der *Einfuhr* als *Generalhandel* beinhalten die Einfuhr von Waren in den freien Verkehr, zur zollamtlich bewilligten aktiven und nach passiver Veredlung (Eigen- und Lohnveredlung bzw. Ausbesserung) s o w i e die Einfuhr ausländischer Waren auf Lager zum Zeitpunkt ihrer Einlagerung. Wegen der unterschiedlichen Abgrenzung von Generalhandel und Spezialhandel ist eine Saldierung der Daten der Ausfuhr und Einfuhr Sachsens nicht möglich.

In der Ausfuhr wird als Bestimmungsland das Land nachgewiesen, in dem die Waren gebraucht oder verbraucht, bearbeitet oder verarbeitet werden sollen. Ist das Bestimmungsland nicht bekannt, so gilt das letzte bekannte Land, in das die Waren ausgeführt werden sollen, als Bestimmungsland. In der Einfuhr wird als Ursprungsland das Land nachgewiesen, in dem die Waren vollständig gewonnen oder hergestellt worden sind oder ihre letzte wesentliche und wirtschaftlich gerechtfertigte Be- oder Verarbeitung erfahren haben. Ist das Ursprungsland nicht bekannt, so tritt an diese Stelle das Versendungsland.

Das "Länderverzeichnis für die Außenhandelsstatistik" (Stand Januar 2013) unterscheidet 262 Länder bzw. Gebiete. In den Tabellen 2 und 5 sind diese nicht vollzählig aufgeführt.

Die Warenwerte beziehen sich grundsätzlich auf den Statistischen Wert ("Wert frei Grenze" des Erhebungsgebiets). Sie werden aus ungerundeten Einzelwerten berechnet und anschließend auf 1 000 € gerundet. Damit entstehen genauere Ergebnisse, das kann aber zu Abweichungen zwischen einer Summenposition und der Summe der gerundeten Einzelwerte führen (Bsp.: Wert für Europa im Vergleich zur Summe aller europäischen Länder).

Die Gruppierung in Warengruppen und -untergruppen und die Benennung der Waren in den dargestellten Tabellen erfolgt nach der Systematik der Ernährungswirtschaft und Gewerblichen Wirtschaft (EGW). Eine revidierte Fassung dieser Warengliederung, die sie an die wirtschaftlichen und technischen Gegebenheiten anpasst, kommt seit Januar 2002 zur Anwendung. Die Grundstruktur der EGW wurde beibehalten. Insbesondere erfolgten Streichungen von Warenuntergruppen mit geringem Handelsvolumen. Dagegen wurde eine tiefere Gliederung v. a. im Bereich Elektrotechnische Ausrüstungen, Maschinen- und Fahrzeugbau vorgenommen. Eine völlige Übereinstimmung des Wareninhalts der von uns bis zu dieser Neufassung der Warengliederung veröffentlichten Hauptpositionen der Enderzeugnisse gegenüber den danach veröffentlichten Summenpositionen (Elektrotechnische Erzeugnisse, Erzeugnisse des Maschinenbaus, Erzeugnisse des Kraftfahrzeugbaus) kann nicht gewährleistet werden.

Ab Januar 2003 sind im Außenhandelsergebnis als Zuschätzungen (Syst.-Nr. 902) die o. g. Befreiungen sowie Zuschätzungen für Antwortausfälle (Intrahandel) enthalten. Letztere werden durch echte, nachträglich eingegangene Meldungen im Rahmen der Jahreskorrektur ersetzt.

Ergebnisdarstellung

In den ersten neun Monaten des Jahres 2016 exportierten sächsische Unternehmen Waren im Wert von 27,1 Milliarden € ins Ausland. Das bedeutet einen Rückgang um sieben Prozent gegenüber dem gleichen Vorjahreszeitraum. Im Durchschnitt aller Bundesländer gab es in diesem Zeitraum einen Exportanstieg um ein Prozent.

In Sachsen hatte der Rückgang bei den Fertigwaren-Enderzeugnissen um neun Prozent den größten Einfluss auf das Gesamtergebnis. So lagen die Lieferungen von Personenkraftwagen und Wohnmobilen bei 9,5 Milliarden € und damit um 18 Prozent unter dem entsprechenden Vorjahreswert. Hier gab es bedeutende Einbrüche bei den wichtigen Abnehmerländern Vereinigte Staaten (-34 Prozent) und Vereinigtes Königreich (-13 Prozent). Die Exporte von Personenkraftwagen und Wohnmobilen in die Russische Föderation haben sich gegenüber den ersten 3 Quartalen 2015 mehr als halbiert. Die Exporte von Erzeugnissen des Maschinenbaus sanken um acht Prozent auf 2,9 Milliarden €, etwa ein Drittel davon waren sonstige unspezifische Maschinen (-13 Prozent). Rückgänge verzeichneten besonders die Lieferungen von Erzeugnissen des Maschinenbaus nach China (324 Millionen €; -neun Prozent), in die Vereinigten Staaten (216 Millionen €; - acht Prozent) und nach Belgien (67 Millionen €; -49 Prozent). Dagegen stiegen diese Exporte in die Russische Föderation im Vorjahresvergleich um mehr als ein Viertel auf 168 Millionen €. Auch bei den elektrotechnischen Erzeugnissen musste ein Rückgang der Exporte um sieben Prozent auf 2,8 Milliarden € registriert werden. Besonders die elektronischen Bauelemente waren davon betroffen (-neun Prozent). Der bisherige Hauptabnehmer elektronischer Bauelemente Malaysia verringerte seine Importe um zwei Drittel auf 172 Millionen €, dagegen stiegen die Lieferungen nach Taiwan um 42 Prozent auf 617 Millionen €.

Bei den Exporten in europäische Länder gab es nur einen leichten Rückgang im Vorjahresvergleich um ein Prozent. Trotz eines Rückgangs um sieben Prozent war das Vereinigte Königreich in den ersten neun Monaten des Jahres 2016 Sachsens europäischer Hauptexportpartner mit einem Exportumsatz von 1,6 Milliarden €. Für Russland verringerte sich der Export um 29 Prozent auf eine halbe Milliarde €. Größere Zuwächse verzeichneten die Lieferungen nach Belgien (sechs Prozent auf eine Milliarde €) und in die Slowakei (neun Prozent auf 415 Millionen €). Um fast ein Viertel verringerten sich die sächsischen Exporte auf den amerikanischen Kontinent. Dabei spielte der Rückgang bei den Lieferungen in die Vereinigten Staaten um 24 Prozent auf 2,7 Milliarden € die dominierende Rolle, aber auch andere sächsische Partner in Amerika wie Kanada (-26 Prozent) und Mexiko (-15 Prozent) kauften bisher im Jahr 2016 wesentlich weniger im Freistaat als im Vorjahreszeitraum. Auch der Rückgang der Lieferungen nach Asien lag mit acht Prozent leicht über dem Durchschnitt. Mit 4,1 Milliarden € Exportumsatz von Januar bis

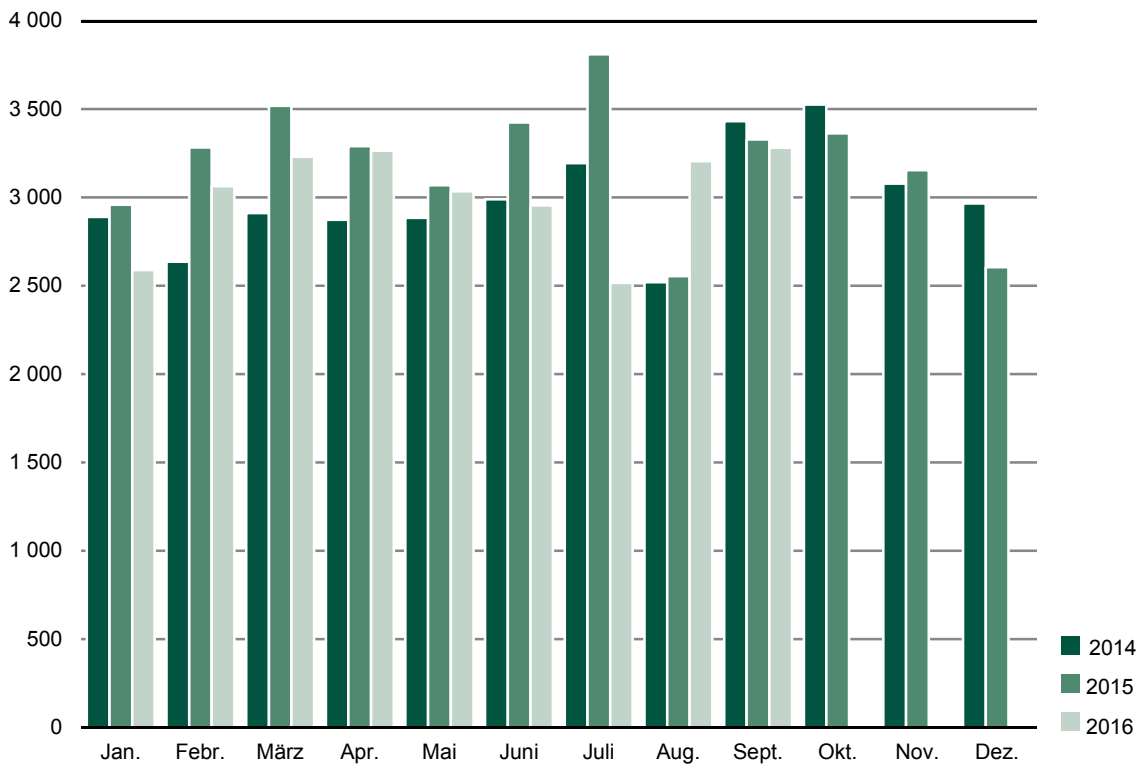
September 2016 blieb China der mit Abstand wichtigste Handelspartner des Freistaates, trotz des Rückgangs um vier Prozent. 59 Prozent der Exportprodukte waren Personenkraftwagen und Wohnmobile (Anstieg um ein Prozent). Für Taiwan als zweitwichtigsten asiatischen Exportpartner konnte eine Steigerung der Lieferungen um 22 Prozent auf 928 Millionen € verzeichnet werden, Hauptexportprodukte mit einem Anstieg von 42 Prozent waren elektronische Bauelemente. Die Exportumsätze nach Japan und in die Republik Korea stiegen um jeweils fünf Prozent.

Der Freistaat Sachsen kaufte von Januar bis September 2016 Waren im Wert von 16,2 Milliarden € im Ausland ein, drei Prozent weniger als ein Jahr zuvor. Bundesweit blieb der Import zum Vorjahreszeitraum nahezu konstant. Dabei konnte bei den Fertigwaren-Enderzeugnissen ein Zuwachs um vier Prozent registriert werden. Die Einfuhr von Erzeugnissen des Kraftfahrzeugbaus stieg um fünf Prozent auf 4,1 Milliarden €. Der durchschnittliche Zuwachs bei den elektrotechnischen Erzeugnissen betrug drei Prozent, wobei die Einfuhr von Geräten zur Elektrizitätserzeugung und -verteilung sogar um zwölf Prozent wuchs, während ein Viertel weniger nachrichtentechnische Geräte und Einrichtungen importiert wurden. Bei den Erzeugnissen des Maschinenbaus lag der Warenwert der Einfuhr um fünf Prozent unter dem Vorjahreswert, auch hier waren die sonstigen unspezifischen Maschinen besonders stark vom Rückgang betroffen (-13 Prozent). Überdurchschnittlich stark verringerte sich die Einfuhr von Halbwaren (um 22 Prozent auf 793 Millionen €). Noch stärker, aber mengenmäßig weniger bedeutend, waren die Rohstoffe betroffen. Deren Warenwert sank um 84 Prozent auf 166 Millionen €. Nur noch für 33 Millionen € wurden Erdöl und Erdgas im Ausland eingekauft, 96 Prozent weniger als vor einem Jahr. Der Preisverfall spielte dabei keine Rolle, auch mengenmäßig gingen die Importe um 96 Prozent zurück. Noch im Vorjahreszeitraum kamen mehr als vier Fünftel der sächsischen Erdöl- und Erdgasimporte aus der Russischen Föderation (706 Millionen €) im Jahr 2016 wurden diese Lieferungen nahezu vollständig eingestellt (0,1 Millionen €).

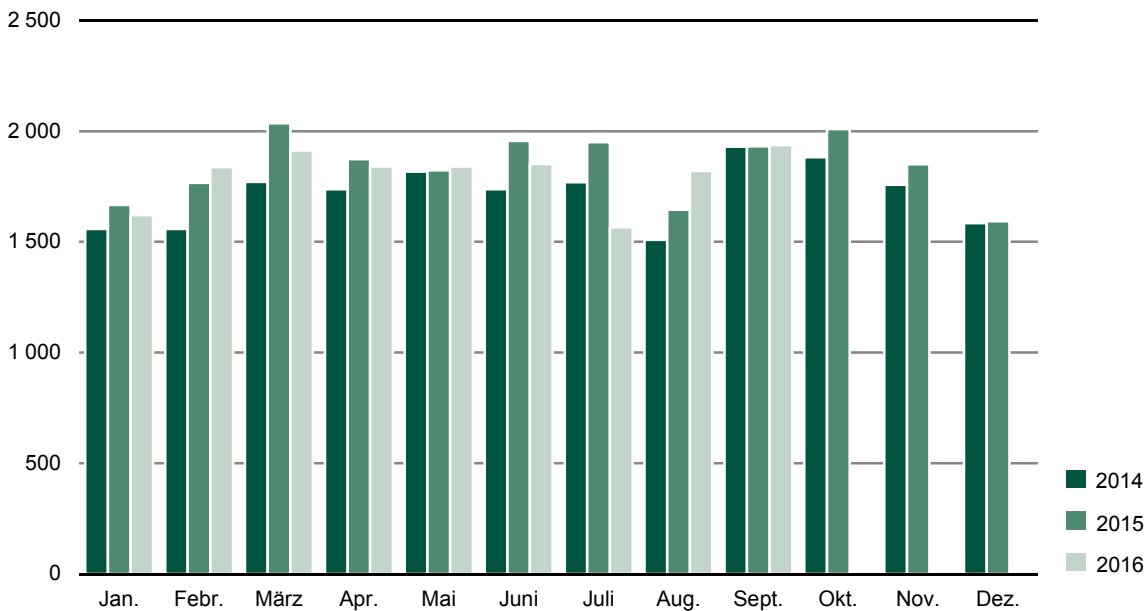
Sachsen verringerte seine Importe aus dem europäischen Raum um vier Prozent auf 12,2 Milliarden €. Mehr als ein Viertel davon kam aus der Tschechischen Republik (Anstieg um sechs Prozent). Auch die Lieferungen aus Österreich und Frankreich erhöht sich um fünf bzw. 17 Prozent auf jeweils 0,8 Milliarden €. Die Importe von Fahrgestellen, Karosserien, Motoren, Teilen und Zubehör für Kfz aus Frankreich haben sich mehr als verdoppelt, aus Österreich sind sie um zwölf Prozent gestiegen. Die Einfuhr des Freistaates aus Amerika und aus Asien stieg um jeweils drei Prozent. Die Vereinigten Staaten haben den Wert der Lieferungen von Luftfahrzeugen um etwa das Dreieinhalbfache gesteigert. In Asien stiegen die Importe aus China und Japan um jeweils neun Prozent, aus Taiwan sogar um 18 Prozent. Aus China kamen nachrichtentechnische Geräte und Einrichtungen im Wert von 128 Millionen €, mehr als das Dreifache des Vorjahres.

Abb. 1 Ausfuhr aus Sachsen 2014 bis 2016

Millionen €

**Abb. 2 Einfuhr nach Sachsen 2014 bis 2016**

Millionen €



1. Ausfuhr des Freistaates Sachsen von Juli bis September 2016 nach Warengruppen und Warenuntergruppen (in 1 000 €)

Nr. der Systematik	Warengruppe Warenuntergruppe	Juli	August	September	Januar bis September	Veränderung zum Vorjahreszeitraum 2015 in %
1 - 4	Ernährungswirtschaft	106 823	107 675	111 308	982 359	-2
1	Lebende Tiere	7 688	7 576	7 319	65 086	3
	davon					
101	Pferde	-	-	-	221	-37
102	Rinder	944	1 065	967	10 421	22
103	Schweine	-	-	34	34	-93
105	Schafe	-	-	-	4	x
107	Hausgeflügel	6 742	6 509	6 314	54 366	1
109	Lebende Tiere, a. n. g.	3	2	4	41	-46
2	Nahrungsmittel tierischen Ursprungs	43 439	49 489	49 665	393 288	-16
	davon					
201	Milch und Milcherzeugnisse, ausgen. Butter u. Käse	22 405	23 478	22 988	187 424	-14
202	Butter u. a. Fettstoffe aus der Milch, Milchstreichfette	859	3 190	2 509	19 916	-41
203	Käse	16 814	17 095	19 275	145 749	-17
204	Fleisch und Fleischwaren	2 035	4 107	3 701	28 610	-9
206	Fische und Krebstiere, Weichtiere u. a. wirbellose Wassertiere, einschl. Zubereitungen daraus	63	386	100	1 136	87
208	Tierische Öle und Fette	0	8	0	12	-82
209	Eier, Eiweiß und Eigelb	1 234	1 160	1 072	10 070	9
211	Fischmehl, Fleischmehl und ähnliche Erzeugnisse	13	16	13	127	x
219	Nahrungsmittel tierischen Ursprungs, a. n. g.	15	49	6	246	-39
3	Nahrungsmittel pflanzlichen Ursprungs	36 695	32 900	35 328	336 636	7
	davon					
301	Weizen	827	303	602	6 318	172
302	Roggen	35	-	67	783	136
303	Gerste	400	0	306	2 248	31
304	Hafer	0	-	-	16	x
305	Mais	21	-	-	3 356	61
308	Sorghum, Hirse u. sonstiges Getreide, ausgen. Reis	8	-	13	93	-66
309	Reis und Reiserzeugnisse	-	2	3	5	x
310	Getreideerzeugnisse, ausgen. Reiserzeugnisse	489	562	493	4 789	224
315	Backwaren und andere Zubereitungen aus Getreide	7 935	7 676	7 807	75 492	2
316	Malz	-	-	-	-	-
320	Saat- u. Pflanzgut, ausgen. Ölsaaten	564	188	567	4 430	-14
325	Hülsenfrüchte	60	5	0	227	-10
335	Grün- und Rauhfutter	0	1	14	38	-64
340	Kartoffeln und Kartoffelerzeugnisse	207	6	50	4 312	-27
345	Gemüse und sonstige Küchengewächse, frisch	219	145	89	1 997	-14
350	Frischobst, ausgen. Südfrüchte	480	369	25	4 409	-36
355	Südfrüchte	-	-	-	-	-
360	Schalen- und Trockenfrüchte	1 493	1 698	1 307	12 149	3
370	Gemüsezubereitungen und Gemüsekonserven	904	1 418	1 566	14 067	19
372	Obstzubereitungen und Obstkonserven	192	240	206	2 579	-16
375	Obst- und Gemüsesäfte	81	47	40	443	-39
377	Kakao und Kakaoerzeugnisse	2 722	5 701	8 678	33 763	10
379	Gewürze	1	8	4	202	-74
381	Zuckerrüben, Zucker und Zuckererzeugnisse	2 767	3 271	3 303	24 797	7
383	Ölfrüchte	217	260	1 141	5 493	-18
385	Pflanzliche Öle und Fette	3 968	3 635	3 448	40 043	6
389	Ölkuchen	383	474	538	2 594	109
393	Kleie, Abfallerzeugnisse zur Viehfütterung und sonstige Futtermittel	1 893	1 571	1 349	13 434	14
395	Nahrungsmittel pflanzlichen Ursprungs, a. n. g.	10 507	5 002	3 565	74 189	7
396	Lebende Pflanzen und Erzeugnisse der Ziergärtnerei	323	318	148	4 364	27

Noch: 1. Ausfuhr des Freistaates Sachsen von Juli bis September 2016 nach Warengruppen und
Warenuntergruppen (in 1 000 €)

Nr. der Systematik	Warengruppe Warenuntergruppe	Juli	August	September	Januar bis September	Veränderung zum Vorjahreszeitraum 2015 in %
4	Genussmittel	19 001	17 710	18 997	187 355	22
	davon					
401	Hopfen	8	6	3	64	2
402	Kaffee	1	2	22	156	-76
403	Tee und Mate	3	3	2	19	-30
411	Rohtabak und Tabakerzeugnisse	6 287	4 997	5 256	74 834	28
421	Bier	5 688	5 852	4 274	48 518	37
423	Branntwein	6 535	6 348	9 145	60 862	12
425	Wein	480	502	295	2 903	-28
5 - 8	Gewerbliche Wirtschaft	2 326 442	3 001 520	3 061 098	25 513 800	-9
5	Rohstoffe	11 526	8 041	10 746	88 539	-15
	davon					
502	Chemiefasern, einschließlich Abfälle, Seidenraupenkokons und Abfallseide	31	-	10	332	-65
503	Wolle und andere Tierhaare, roh oder bearbeitet, Reißwolle	107	0	21	3 093	-47
504	Baumwolle, roh oder bearbeitet, Reißbaumwolle, Abfälle	4	4	6	64	-18
505	Flachs, Hanf, Jute, Hartfasern und sonstige pflanzliche Spinnstoffe	-	-	-	-	x
506	Abfälle von Gespinnstwaren, Lumpen und dgl.	441	454	540	4 726	-12
507	Felle zu Pelzwerk, roh	-	-	-	-	-
508	Felle und Häute, roh, a. n. g.	-	-	-	2	x
511	Rundholz	669	359	767	5 185	-13
513	Rohkautschuk	36	31	55	365	-14
516	Steinkohle und Steinkohlenbriketts	20	10	20	155	10
517	Braunkohle und Braunkohlenbriketts	-	-	-	-	x
518	Erdöl und Erdgas	-	-	-	-	-
519	Eisenerze	-	-	-	-	-
520	Eisen-, manganhaltige Abbrände und Schlacken	-	-	-	-	x
522	Kupfererze	241	-	-	241	10
523	Bleierze	-	-	-	-	-
524	Zinkerze	-	-	-	-	x
526	Nickelerze	-	732	701	5 054	33
528	Erze und Metallaschen, a. n. g.	6 123	2 730	3 881	33 728	x
529	Bauxit, Kryolith	-	-	-	-	-
530	Speisesalz und Industriesalz	34	46	31	338	53
532	Steine und Erden, a. n. g.	3 281	3 004	3 798	28 650	-5
534	Rohstoffe für chemische Erzeugnisse, a. n. g.	2	4	7	29	-62
537	Edelsteine, Schmucksteine und Perlen, roh	-	-	-	-	x
590	Rohstoffe, auch Abfälle, a. n. g.	536	667	911	6 577	-25
6	Halbwaren	93 813	88 617	120 770	915 978	-9
	davon					
602	Rohseide und Seidengarne, künstliche und synthetische Fäden, auch gezwirnt	1 081	1 337	1 592	13 378	7
	Garne aus					
603	Chemiefasern	824	494	1 057	9 390	-21
604	Wolle oder anderen Tierhaaren	894	587	635	11 336	3
605	Baumwolle	245	208	378	2 563	-10
606	Flachs, Hanf, Jute, Hartfasern und dgl.	12	-	-	141	-59
607	Schnittholz	10 600	7 898	10 749	82 265	36
608	Halbstoffe aus zellulosehaltigen Faserstoffen	427	326	253	1 777	-26
609	Kautschuk, bearbeitet	386	108	418	1 922	28
611	Zement	4	5	767	786	x
612	Mineralische Baustoffe, a. n. g.	10 074	9 855	13 475	93 760	-1
641	Roheisen	12	-	6	18	x
642	Abfälle und Schrott aus Eisen oder Stahl	3 985	5 664	7 479	47 620	-24

Noch: 1. Ausfuhr des Freistaates Sachsen von Juli bis September 2016 nach Warengruppen und
Warenuntergruppen (in 1 000 €)

Nr. der Systematik	Warengruppe Warenuntergruppe	Juli	August	September	Januar bis September	Veränderung zum Vorjahreszeitraum 2015 in %
	noch: Halbwaren					
643	Ferrolegerungen	-	-	-	-	x
644	Eisen oder Stahl in Rohformen als Halbzeug NE-Metalle roh, Legierungen, Abfälle u. Schrott aus	912	911	1 295	11 496	-35
645	Aluminium	4 367	4 465	5 719	48 709	-23
646	Kupfer	3 143	3 219	3 603	33 584	-18
647	Nickel	1 811	2 051	1 618	16 102	-39
648	Blei	1 892	1 047	1 961	14 182	-14
649	Zinn	228	171	590	2 730	-22
650	Zink	82	9	52	1 731	16
656	Radioaktive Elemente und radioaktive Isotope	-	237	113	390	13
659	Unedle Metalle, a. n. g.	158	128	238	1 770	92
661	Fettsäuren, Paraffin, Vaseline und Wachse	353	237	301	2 797	-6
665	Koks u. Schmelzkoks, aus Steinkohle od. Braunkohle	-	-	-	32	-70
667	Rückstände der Erdöl- u. Steinkohlenteerdestillation	1 314	657	638	5 472	-11
669	Mineralölerzeugnisse	7 003	10 322	8 380	78 688	-28
671	Teer und Teerdestillationserzeugnisse	747	916	1 078	6 408	-12
673	Düngemittel	58	7	144	1 093	-25
679	Chemische Halbwaren, a. n. g.	3 140	716	3 026	13 490	58
683	Gold für gewerbliche Zwecke	527	701	1 286	5 359	230
690	Halbwaren, a. n. g.	39 537	36 343	53 919	406 998	-6
7	Fertigwaren-Vorerzeugnisse	208 493	235 922	238 160	2 041 590	0
	davon					
	Gewebe, Gewirke und Gestricke aus					
701	Seide, künstlichen oder synthetischen Fäden	974	798	1 064	10 017	4
702	Chemiefasern	7 088	6 567	6 964	66 636	2
703	Wolle oder anderen Tierhaaren	50	44	62	598	0
704	Baumwolle	5 792	5 943	7 758	53 275	-21
705	Flachs, Hanf, Jute, Hartfasern und dgl.	76	150	284	2 482	64
706	Leder	1 796	704	3 304	16 791	-25
707	Pelzfelle, gegerbt oder zugerichtet	39	47	18	151	54
708	Papier und Pappe	32 191	37 165	40 197	326 538	14
709	Sperrholz, Span- u. Faserplatten, Furnierblätter u. dgl.	18 513	18 457	18 718	173 511	17
711	Glas	4 681	7 002	6 424	56 966	2
732	Kunststoffe	36 797	32 470	36 768	320 095	4
734	Farben, Lacke und Kitte	16 106	16 180	18 118	153 693	3
736	Dextrine, Gelatine, Leime	1 941	1 621	2 121	16 724	-4
738	Sprengstoffe, Schießbedarf und Zündwaren	480	261	268	3 340	60
740	Pharmazeutische Grundstoffe	2 523	20 060	1 683	71 018	25
749	Chemische Vorerzeugnisse, a. n. g.	38 151	45 804	47 568	367 026	-8
751	Rohre aus Eisen oder Stahl	8 833	8 274	10 129	80 374	1
753	Stäbe und Profile aus Eisen oder Stahl	16 121	15 788	15 828	145 452	-10
755	Blech aus Eisen oder Stahl	4 882	6 668	7 387	61 078	-12
757	Draht aus Eisen oder Stahl	4 283	3 436	3 027	30 127	1
759	Eisenbahnoberbaumaterial	514	1 908	2 218	15 928	31
	Halbzeuge aus					
771	Kupfer und Kupferlegierungen	696	992	822	10 683	8
772	Aluminium	1 542	1 684	1 350	17 912	-49
779	unedlen Metallen, a. n. g.	1 780	1 451	2 283	16 841	-26
781	Edelmetallen	2 534	2 315	3 678	23 095	-11
790	Vorerzeugnisse, a. n. g.	112	132	119	1 239	-28

Noch: 1. Ausfuhr des Freistaates Sachsen von Juli bis September 2016 nach Warengruppen und
Warenuntergruppen (in 1 000 €)

Nr. der Systematik	Warengruppe Warenuntergruppe	Juli	August	September	Januar bis September	Veränderung zum Vorjahreszeitraum 2015 in %
8	Fertigwaren-Enderzeugnisse	2 012 609	2 668 941	2 691 422	22 467 693	-9
	davon					
	Bekleidung aus Gewirken oder Gestricken aus					
801	Seide oder Chemiefasern	1 452	1 796	2 343	15 918	15
802	Wolle oder anderen Tierhaaren	469	530	577	3 594	13
803	Baumwolle	1 077	873	1 234	11 921	18
	Bekleidung, ausgen. Gewirke oder Gestricke, aus					
804	Seide oder Chemiefasern	197	154	328	2 662	-57
805	Wolle und anderen Tierhaaren	88	112	52	475	7
806	Baumwolle	44	132	102	897	-83
807	Bekleidung aus Flachs, Hanf und dgl.	13	20	9	378	241
808	Kopfbedeckungen	205	183	247	1 523	-13
809	Textilerzeugnisse, a. n. g.	13 553	11 612	14 580	125 976	5
810	Pelzwaren	1	0	2	90	1
811	Schuhe	175	269	178	1 993	-24
812	Lederwaren und -bekleidung (ausgen. Schuhe)	537	702	403	5 010	-5
813	Papierwaren	23 632	29 480	27 097	246 265	-12
814	Druckerzeugnisse	12 140	12 714	10 710	131 637	-17
815	Holzwaren (ohne Möbel)	3 208	2 132	2 223	21 232	-8
816	Kautschukwaren	5 589	5 253	5 398	47 338	-48
817	Waren aus Stein	1 505	1 369	1 736	14 678	4
818	Keramische Erzeugnisse, ohne Baukeramik	4 472	6 194	5 506	51 759	39
819	Glaswaren	7 516	6 964	10 262	76 291	-1
820	Werkzeuge, Schneidwaren und Essbestecke aus unedlen Metallen	8 974	7 125	15 065	87 463	10
823	Waren aus Kupfer und Kupferlegierungen	1 838	3 614	2 207	26 002	-14
829	Eisen-, Blech- und Metallwaren, a. n. g.	79 504	82 296	81 504	734 799	4
831	Waren aus Wachs oder Fetten	626	801	890	13 743	56
832	Waren aus Kunststoffen	50 193	52 460	55 158	471 098	7
833	Fotochemische Erzeugnisse	50	12	35	348	-45
834	Pharmazeutische Erzeugnisse	71 523	69 751	58 461	541 075	11
835	Duftstoffe und Körperpflegemittel	10 300	7 804	7 412	78 601	12
839	Chemische Enderzeugnisse, a. n. g.	14 960	16 333	15 331	142 900	0
841 - 859	Erzeugnisse des Maschinenbaus	296 112	294 162	324 272	2 870 638	-8
841	Kraftmaschinen (ohne Motoren für Ackerschlepper, Luft- und Straßenfahrzeuge)	6 296	4 854	14 703	60 381	-51
842	Pumpen und Kompressoren	47 239	47 473	49 258	448 612	-5
843	Armaturen	6 584	4 548	5 656	48 438	-7
844	Lager, Getriebe, Zahnräder und Antriebselemente	28 504	30 567	34 595	316 695	-4
845	Hebezeuge und Fördermittel	16 706	17 317	16 780	165 288	-11
846	Landwirtschaftliche Maschinen (einschließlich Ackerschlepper)	6 962	6 936	7 040	65 051	-4
847	Maschinen für das Textil-, Bekleidungs- und Ledergewerbe	7 222	7 429	9 344	76 317	-8
848	Maschinen für das Ernährungsgewerbe und die Tabakverarbeitung	3 468	3 843	2 917	31 501	-10
849	Bergwerks-, Bau- und Baustoffmaschinen	6 899	7 544	9 074	84 592	10
850	Guss- und Walzwerkstechnik	1 532	1 733	1 427	13 316	8
851	Maschinen für die Be- und Verarbeitung von Kautschuk oder Kunststoffen	588	892	1 392	9 638	78
852	Werkzeugmaschinen	30 370	32 460	30 261	302 333	0
853	Büromaschinen und automatische DV-Maschinen	4 200	3 516	4 032	41 579	-25
854	Maschinen für das Papier- und Druckgewerbe	33 219	34 480	34 594	265 349	15
859	Maschinen, a. n. g.	96 323	90 570	103 199	941 548	-13
860	Sportgeräte	819	1 568	270	9 248	15

Noch: 1. Ausfuhr des Freistaates Sachsen von Juli bis September 2016 nach Warengruppen und
Warenuntergruppen (in 1 000 €)

Nr. der Systematik	Warengruppe Warenuntergruppe	Juli	August	September	Januar bis September	Veränderung zum Vorjahreszeitraum 2015 in %
	noch: Fertigwaren-Enderzeugnisse					
861 - 869	Elektrotechnische Erzeugnisse	280 643	330 796	378 890	2 844 689	-7
861	Geräte zur Elektrizitätserzeugung und -verteilung	97 642	78 463	102 018	889 931	-5
862	Elektrische Lampen und Leuchten	5 014	6 831	5 377	59 568	-19
863	Nachrichtentechnische Geräte und Einrichtungen	7 185	7 830	8 885	75 156	0
864	Rundfunk- und Fernsehgeräte, phono- und videotechnische Geräte	1 086	1 593	1 718	12 147	1
865	Elektronische Bauelemente	159 519	217 111	243 072	1 680 059	-9
869	Elektrotechnische Erzeugnisse, a. n. g.	10 197	18 968	17 820	127 828	27
871	Medizinische Geräte u. orthopädische Vorrichtungen	6 511	6 086	6 717	61 792	-4
872	Mess-, steuerungs- und regelungstechnische Erzeugnisse	51 412	53 242	59 607	486 112	10
873	Optische und fotografische Geräte	1 399	1 020	1 427	12 467	6
874	Uhren	14 862	17 373	16 177	150 496	1
875	Möbel	17 846	16 023	22 660	152 314	4
876	Musikinstrumente	3 044	2 365	3 583	36 997	-8
877	Spielwaren	332	559	566	4 187	-51
878	Schmuckwaren, Gold- und Silberschmiedewaren	467	154	264	1 994	0
881	Schienenfahrzeuge	5 814	46 587	24 582	242 083	-2
882	Wasserfahrzeuge	1	36	24	364	709
883	Luftfahrzeuge	4 578	6 903	7 243	79 248	-51
884 - 887	Erzeugnisse des Kraftfahrzeugbaus	976 860	1 545 627	1 485 530	12 295 540	-13
884	Fahrgestelle, Karosserien, Motoren, Teile und Zubehör für Kraftfahrzeuge u. dgl.	244 838	300 008	354 895	2 781 599	5
885	Personenkraftwagen und Wohnmobile	725 354	1 240 162	1 127 322	9 465 997	-18
886	Busse	265	108	-	2 769	-80
887	Lastkraftwagen und Spezialfahrzeuge	6 403	5 349	3 313	45 175	-21
888	Fahrräder	6 573	900	7 723	49 199	-40
889	Fahrzeuge, a. n. g.	6 682	3 301	7 384	66 929	83
891	Vollständige Fabrikationsanlagen	6 338	6 072	6 699	77 354	167
896	Enderzeugnisse, a. n. g.	18 482	15 482	18 752	170 388	26
9	Rückwaren, Ersatzlieferungen, Zuschätzungen, nicht aufgliederb. Intrahdl.-Ergebnisse	83 249	96 593	108 119	647 944	85
1 - 9	Ausfuhr insgesamt	2 516 514	3 205 788	3 280 525	27 144 104	-7

2. Ausfuhr des Freistaates Sachsen von Juli bis September 2016 nach Bestimmungsländern (in 1 000 €)

Länder- code	Erdteil Bestimmungsland Ländergruppe	Juli	August	September	Januar bis September	Veränderung zum Vorjahreszeitraum 2015 in %
	Europa	1 413 602	1 681 375	1 861 928	15 428 932	-1
	davon					
BE	Belgien	74 163	111 509	115 316	983 026	6
BG	Bulgarien	7 683	9 260	7 178	65 677	-14
DK	Dänemark	15 319	20 248	20 331	174 937	-4
EE	Estland	4 980	3 299	2 766	25 345	7
FI	Finnland	15 021	22 228	21 201	173 568	4
FR	Frankreich	133 649	148 398	174 068	1 508 584	-1
GR	Griechenland	3 947	4 454	5 049	45 828	10
IE	Irland	5 754	7 351	7 333	73 614	-2
IT	Italien	98 470	112 345	139 159	1 127 560	-7
HR	Kroatien	4 943	5 146	5 128	47 726	44
LV	Lettland	3 298	4 426	5 288	39 470	1
LT	Litauen	4 658	4 574	4 528	40 618	-5
LU	Luxemburg	7 046	6 785	8 142	65 834	2
MT	Malta	381	779	387	5 159	-6
NL	Niederlande	90 596	97 786	98 824	905 962	1
AT	Österreich	82 282	101 181	111 076	905 419	3
PL	Polen	152 307	146 545	156 798	1 389 733	3
PT	Portugal	17 254	14 268	19 943	166 391	10
RO	Rumänien	23 389	25 407	29 101	233 907	14
SE	Schweden	30 942	45 290	53 477	447 703	-1
SK	Slowakei	27 377	47 168	48 469	415 368	9
SI	Slowenien	7 480	11 229	10 405	83 214	1
ES	Spanien	94 771	76 424	102 030	894 419	2
CZ	Tschechische Republik	112 432	143 907	156 761	1 254 500	2
HU	Ungarn	50 881	46 544	60 216	476 389	-1
GB	Vereinigtes Königreich	113 049	176 408	208 794	1 596 833	-7
CY	Zypern	1 066	1 273	2 059	13 575	-13
AL	Albanien	171	116	387	2 099	51
AD	Andorra	23	25	185	417	-53
BY	Belarus	2 037	2 464	1 791	24 145	-42
BA	Bosnien und Herzegowina	1 445	1 207	1 803	15 278	-22
FO	Färöer	15	4	40	230	177
GI	Gibraltar	2	-	1	7	-90
VA	Heiliger Stuhl	-	-	-	7	x
IS	Island	1 109	687	980	16 239	89
XK	Kosovo	512	1 033	430	5 765	7
LI	Liechtenstein	339	496	604	4 311	-8
MK	Ehem. jugosl. Republik Mazedonien	942	941	951	7 920	37
MD	Republik Moldau	641	754	742	5 589	-21
ME	Montenegro	35	11	17	294	-55
NO	Norwegen	17 529	28 966	31 201	192 960	0
RU	Russische Föderation	53 416	62 949	65 065	515 941	-29
SM	San Marino	116	35	122	768	31
CH	Schweiz	95 596	138 664	128 813	1 002 903	-5
XS	Serbien	4 029	3 690	4 420	37 344	13
TR	Türkei	42 306	35 988	40 862	352 337	0
UA	Ukraine	10 201	9 113	9 687	84 019	1
	EU-Länder	1 183 138	1 394 232	1 573 827	13 160 359	0
	Eurozone (EWU)	672 193	775 477	876 043	7 472 954	1
	Nicht Eurozone	510 945	618 755	697 784	5 687 405	-1
	Europa ohne EU-Länder	230 464	287 143	288 101	2 268 573	-11

Noch: 2. Ausfuhr des Freistaates Sachsen von Juli bis September 2016 nach Bestimmungsländern (in 1 000 €)

Länder- code	Erdteil Bestimmungsland Ländergruppe	Juli	August	September	Januar bis September	Veränderung zum Vorjahreszeitraum 2015 in %
	Afrika	56 330	63 199	57 231	559 834	-3
	davon					
EG	Ägypten	8 039	6 671	5 853	73 761	62
GQ	Äquatorialguinea	-	-	9	11	-84
ET	Äthiopien	62	141	258	1 399	-34
DZ	Algerien	918	4 221	3 046	20 476	18
AO	Angola	34	8	283	759	-23
BJ	Benin	41	8	1	344	71
BW	Botsuana	16	25	24	146	-18
BF	Burkina Faso	36	91	3	379	79
BI	Burundi	-	-	97	182	367
XC	Ceuta	-	-	-	30	50
CI	Cote d'Ivoire	482	875	108	2 783	30
DJ	Dschibuti	0	1 102	15	1 136	x
ER	Eritrea	48	-	-	48	x
GA	Gabun	99	64	23	402	127
GM	Gambia	-	38	0	158	-25
GH	Ghana	255	169	43	10 056	371
GN	Guinea	4 765	753	0	5 570	x
GW	Guinea-Bissau	-	77	7	84	71
CM	Kamerun	74	379	97	1 399	75
CV	Kap Verde	-	-	29	37	825
KE	Kenia	277	459	300	4 168	-30
CD	Demokratische Republik Kongo	32	31	5	226	-41
CG	Republik Kongo	12	9	2	72	-92
LS	Lesotho	-	-	-	15	x
LR	Liberia	34	43	13	381	-89
LY	Libyen	50	26	86	2 427	-2
MG	Madagaskar	12	28	23	364	-87
MW	Malawi	-	-	-	285	256
ML	Mali	1 199	1 351	1 948	6 679	41
MA	Marokko	1 912	3 323	2 721	23 253	8
MR	Mauretanien	877	86	527	2 586	-54
MU	Mauritius	242	611	624	2 941	34
XL	Melilla	-	-	97	132	-47
MZ	Mosambik	-	0	6	35	-99
NA	Namibia	11	119	292	887	-19
NE	Niger	-	366	23	1 458	-1
NG	Nigeria	1 087	481	606	7 661	-60
RW	Ruanda	3	6	42	154	-10
ZM	Sambia	22	1	102	3 676	-18
SN	Senegal	226	617	32	1 764	50
SC	Seychellen	1	45	1	329	-19
SL	Sierra Leone	39	32	8	232	-34
ZW	Simbabwe	10	30	1	60	-78
SO	Somalia	-	-	62	78	x
SD	Sudan	5	3 266	892	4 848	-45
ZA	Südafrika	32 735	34 968	34 663	340 585	-9
SZ	Swasiland	1	11	-	20	-44
TZ	Vereinigte Republik Tansania	12	44	344	2 034	156
TG	Togo	135	187	132	1 507	-21
TD	Tschad	-	31	50	235	6
TN	Tunesien	2 502	2 355	3 704	31 350	-4
UG	Uganda	25	51	29	232	-84
	Amerika	316 090	439 137	376 246	3 418 347	-24
	davon					
AG	Antigua und Barbuda	-	1	-	16	x

Noch: 2. Ausfuhr des Freistaates Sachsen von Juli bis September 2016 nach Bestimmungsländern (in 1 000 €)

Länder-code	Erdteil Bestimmungsland Ländergruppe	Juli	August	September	Januar bis September	Veränderung zum Vorjahreszeitraum 2015 in %
noch: Amerika						
AR	Argentinien	5 467	5 955	5 521	47 742	7
AW	Aruba	-	-	36	78	-42
BS	Bahamas	-	1	0	129	115
BB	Barbados	-	22	1	30	100
BZ	Belize	10	-	-	16	-87
BM	Bermuda	4	152	253	746	93
BO	Plurinationaler Staat Bolivien	77	135	32	2 518	31
BQ	Bonaire, Sint Eustatius und Saba	-	-	-	0	x
BR	Brasilien	13 695	9 418	17 502	88 743	-45
VG	Britische Jungferninseln	-	-	11	11	57
CL	Chile	2 760	6 112	2 461	25 027	-28
CR	Costa Rica	338	499	362	4 646	35
CW	Curacao	-	2	-	45	-89
DM	Dominica	0	-	-	2	-86
DO	Dominikanische Republik	241	728	469	3 467	-58
EC	Ecuador	314	500	404	4 758	18
SV	El Salvador	48	139	328	3 483	16
GD	Grenada	-	0	2	11	-88
GL	Grönland	7	4	1	87	123
GT	Guatemala	530	1 544	412	5 398	-23
GY	Guyana	0	-	-	86	x
HT	Haiti	3	2	86	368	-66
HN	Honduras	129	36	312	2 102	504
JM	Jamaika	0	48	44	875	60
KY	Kaimaninseln	1	7	0	75	-26
CA	Kanada	22 323	33 710	41 014	289 227	-26
CO	Kolumbien	1 878	3 193	5 005	20 562	-42
CU	Kuba	15	555	113	1 592	-35
MX	Mexiko	24 192	24 335	24 253	191 486	-15
NI	Nicaragua	107	29	69	376	59
PA	Panama	561	1 669	934	7 227	-35
PY	Paraguay	114	353	402	3 827	-2
PE	Peru	989	1 548	1 397	13 311	-32
KN	St. Kitts und Nevis	-	-	1	1	x
LC	St. Lucia	10	-	-	15	-78
SX	St. Martin (niederländischer Teil)	6	1	-	101	26
VC	St. Vincent und die Grenadinen	-	-	-	2	100
SR	Suriname	10	8	26	154	-85
TT	Trinidad und Tobago	478	109	103	2 527	-43
UY	Uruguay	134	323	190	1 348	-44
VE	Bolivarische Republik Venezuela	4	27	45	20 180	23
US	Vereinigte Staaten	241 645	347 972	274 457	2 675 952	-24
	Asien	696 954	980 689	948 894	7 430 053	-8
	davon					
AF	Afghanistan	9	22	-	164	10
AM	Armenien	220	729	446	2 927	-59
AZ	Aserbaidshjan	732	613	411	4 306	-74
BH	Bahrain	316	1 149	857	7 397	-52
BD	Bangladesch	2 827	1 046	1 634	29 286	83
PS	Besetzte palästinensische Gebiete	1	356	18	1 385	182
BT	Bhutan	-	-	-	3	x
BN	Brunei Darussalam	85	162	48	1 250	-66
CN	China	368 524	570 360	512 830	4 066 102	-4
GE	Georgien	592	444	612	4 032	3
HK	Hongkong	13 425	12 143	12 931	117 670	-18
IN	Indien	10 414	13 828	17 389	111 019	-18
ID	Indonesien	3 597	4 118	3 013	24 717	-51
IQ	Irak	342	649	1 058	19 523	-63
IR	Islamische Republik Iran	3 104	1 603	5 342	32 470	-15
IL	Israel	6 327	8 347	9 489	77 159	40
JP	Japan	59 869	82 047	74 335	612 851	5
YE	Jemen	134	128	7	1 384	71

Noch: 2. Ausfuhr des Freistaates Sachsen von Juli bis September 2016 nach Bestimmungsländern (in 1 000 €)

Länder- code	Erdteil Bestimmungsland Ländergruppe	Juli	August	September	Januar bis September	Veränderung zum Vorjahreszeitraum 2015 in %
	noch: Asien					
JO	Jordanien	472	828	623	7 272	-41
KH	Kambodscha	2	126	4	2 235	3
KZ	Kasachstan	1 624	1 562	4 351	20 581	19
QA	Katar	2 812	1 449	1 844	20 572	-37
KG	Kirgisische Republik	13	133	175	869	-22
KR	Republik Korea	39 982	56 342	57 070	432 076	5
KW	Kuwait	1 472	1 877	1 429	29 850	-39
LA	Demokratische Volksrepublik Laos	341	46	112	598	x
LB	Libanon	1 608	1 687	1 273	13 090	-35
MO	Macau	37	144	67	549	-66
MY	Malaysia	10 641	20 424	31 350	250 502	-61
MV	Malediven	35	35	37	358	23
MN	Mongolei	220	444	188	3 297	25
MM	Myanmar	19	34	0	259	-69
NP	Nepal	30	4	4	176	76
OM	Oman	1 398	690	1 548	16 820	-43
PK	Pakistan	1 833	1 472	2 283	19 395	-43
PH	Philippinen	5 454	4 119	7 550	52 101	-16
SA	Saudi-Arabien	13 224	10 782	11 767	143 466	-34
SG	Singapur	12 006	10 895	12 020	106 377	11
LK	Sri Lanka	314	569	344	5 532	61
SY	Arabische Republik Syrien	1	3	32	267	-42
TJ	Tadschikistan	13	0	2	48	-99
TW	Taiwan	110 111	137 089	143 808	928 497	22
TH	Thailand	8 622	10 258	13 138	87 515	-13
TM	Turkmenistan	452	919	124	3 739	-21
UZ	Usbekistan	1 375	577	680	6 809	4
AE	Vereinigte Arabische Emirate	9 352	12 241	13 222	120 140	-41
VN	Vietnam	2 973	8 196	3 429	43 418	70
	Australien-Ozeanien	33 426	41 253	36 074	306 070	-23
	davon					
AS	Amerikanisch-Samoa	-	-	-	1	x
AQ	Antarktis	-	-	32	32	967
AU	Australien	29 827	36 755	29 038	268 944	-23
FJ	Fidschi	25	4	-	107	312
PF	Französisch-Polynesien	7	175	360	1 141	-17
GU	Guam	0	-	7	53	-67
NC	Neukaledonien	0	83	219	1 421	-39
NZ	Neuseeland	3 538	4 235	6 214	34 112	-23
PG	Papua-Neuguinea	26	-	-	46	-63
SB	Salomonen	-	-	-	1	-96
WS	Samoa	3	-	-	4	x
TK	Tokelau	-	-	-	1	x
TO	Tonga	-	1	-	3	-40
VU	Vanuatu	-	-	204	204	x
	Verschiedene	113	135	151	866	21
	davon					
QP	Hohe See	-	-	-	-	-
QQ	Schiffs- und Luftfahrzeugbedarf (Ausfuhr bzw. Durchfuhr auf fremde Seeschiffe und Luftfahrzeuge)	113	135	151	866	26
QU	Nicht ermittelte Länder und Gebiete	-	-	-	-	x
	Ausfuhr insgesamt	2 516 514	3 205 788	3 280 525	27 144 104	-7

3. Ausfuhr des Freistaates Sachsen Januar bis September 2016 nach Warengruppen, wichtigen Warenuntergruppen und ausgewählten Bestimmungsländern (in 1 000 €)

Nr. der Systematik	Warengruppe Warenuntergruppe	EU-Länder					
		insgesamt	darunter				
			Belgien	Frankreich	Italien	Niederlande	Österreich
1 - 4	Ernährungswirtschaft	783 037	38 856	49 436	143 517	85 450	46 476
1	Lebende Tiere	44 374	961	-	6 362	9 124	583
2	Nahrungsmittel tierischen Ursprungs	314 679	7 011	20 751	85 964	24 474	15 189
3	Nahrungsmittel pflanzlichen Ursprungs	279 079	15 707	24 967	17 900	34 060	29 737
4	Genussmittel	144 909	15 176	3 719	33 291	17 793	973
5 - 8	Gewerbliche Wirtschaft	11 731 346	909 875	1 407 173	915 306	751 322	800 230
5	Rohstoffe	69 302	3 992	14 176	3 775	10 737	4 528
	darunter						
503	Wolle und andere Tierhaare	3 091	0	-	476	-	-
526	Nickelerze	5 030	-	-	-	-	-
6	Halbwaren	767 866	17 217	19 553	25 278	16 417	32 883
	darunter						
602	Rohseide, Seidengarne, künstl. und synth. Fäden	10 961	57	228	321	38	401
608	Halbstoffe aus zellulosehaltigen Faserstoffen	9	-	-	7	-	-
612	Mineralische Baustoffe, a. n. g.	64 727	2 009	4 159	2 200	5 267	11 505
645	Aluminium und -legierungen, Abfälle und Schrott	36 560	5	735	4 240	48	5 313
669	Mineralölzeugnisse	75 214	154	205	330	83	1 205
7	Fertigwaren-Vorerzeugnisse	1 187 103	113 470	142 183	95 646	105 426	88 688
	darunter						
	Gewebe, Gewirke u. Gestricke aus						
702	Chemiefasern	46 108	3 346	3 302	2 048	3 430	1 918
704	Baumwolle	36 025	251	436	942	568	9 027
708	Papier und Pappe	223 456	14 696	20 437	12 514	30 510	22 928
709	Sperrholz, Span- und Faserplatten, Furnierblätter	103 368	5 146	8 597	3 969	7 407	5 559
732	Kunststoffe	209 325	50 138	20 756	17 701	17 060	14 739
734	Farben, Lacke, Kitte	80 339	3 453	12 151	12 760	4 477	4 751
749	Chemische Vorerzeugnisse, a. n. g.	131 066	16 444	17 607	18 622	13 306	5 151
751	Rohre aus Eisen oder Stahl	72 602	523	39 361	1 411	8 012	9 926
753	Stäbe und Profile aus Eisen oder Stahl	69 617	283	7 132	15 679	6 099	3 176
8	Fertigwaren-Enderzeugnisse	9 707 065	775 196	1 231 261	790 606	618 739	674 133
	darunter						
813	Papierwaren	127 328	11 126	14 325	3 652	8 271	10 571
829	Eisen-, Blech- und Metallwaren, a. n. g.	519 371	14 469	31 467	30 679	29 905	50 905
832	Waren aus Kunststoffen	317 329	22 300	26 655	21 154	25 011	25 221
835	Duftstoffe und Körperpflegemittel	41 322	969	5 069	3 707	3 501	1 138
841 - 859	Erzeugnisse des Maschinenbaus	1 310 712	67 064	172 420	98 153	113 698	106 130
	darunter						
842	Pumpen und Kompressoren	275 518	3 795	41 904	35 549	45 748	5 833
844	Lager, Getriebe, Zahnräder und Antriebselemente	210 075	5 687	9 747	10 105	4 331	19 850
852	Werkzeugmaschinen	107 534	2 315	25 135	5 719	5 618	16 479
854	Maschinen für das Papier- und Druckgewerbe	103 207	6 954	22 572	9 662	3 902	6 445
861 - 869	Elektrotechnische Erzeugnisse	916 647	29 344	147 153	54 794	90 977	81 630
	darunter						
861	Geräte zur Elektrizitätserzeugung und -verteilung	432 176	12 175	32 501	25 687	31 408	44 281
865	Elektronische Bauelemente	379 497	11 336	103 043	22 885	53 120	28 042
881	Schienenfahrzeuge	114 474	26 200	6 859	6 893	33 903	31 006
883	Luftfahrzeuge	62 704	50	60 579	77	4	116
884 - 887	Erzeugnisse des Kraftfahrzeugbaus	4 962 307	436 359	592 420	502 136	133 265	226 836
	darunter						
884	Fahrgestelle, Karosserien, Motoren, Teile, Zubeh.	1 906 449	223 261	129 370	63 502	12 362	66 973
885	Personenkraftwagen, Wohnmobile	3 023 130	211 234	460 322	437 203	114 947	154 769
9	Außerdem (v. a. nicht aufgliederb. Intrahdl.-Ergebn.)	645 960	34 293	51 972	68 736	69 189	58 709
1 - 9	Ausfuhr insgesamt	13 160 359	983 026	1 508 584	1 127 560	905 962	905 419

					Andere europ. Länder darunter		Vereinigte Staaten	Volksrep. China	Japan	Taiwan	Nr. der Systematik
Polen	Spanien	Tschech. Rep.	Ungarn	V. Königr.	Russ. Föd.	Schweiz					
96 119	52 749	77 458	18 243	59 929	5 255	14 821	17 938	51 408	7 839	256	1 - 4
11 805	766	4 749	1 623	1 697	79	198	52	-	-	-	1
14 633	30 266	26 978	5 199	40 167	2 519	2 291	11 543	23 228	5 953	79	2
62 337	4 005	31 108	3 146	16 100	2 442	10 492	4 085	751	1 627	154	3
7 343	17 711	14 620	8 275	1 966	215	1 841	2 260	27 429	256	24	4
1 196 553	819 033	1 105 973	430 168	1 491 465	510 687	987 431	2 657 537	4 014 611	604 967	928 240	5 - 8
12 189	1 375	7 403	313	203	1 767	1 598	37	917	76	14	5
90	-	2 513	-	-	-	1	-	-	-	-	503
-	-	-	-	-	-	-	-	-	-	-	526
347 276	1 176	209 977	8 681	3 698	2 975	22 241	15 532	14 588	21 331	4 604	6
411	8	1 412	267	430	37	1 431	8	62	-	91	602
1	-	-	-	-	929	52	3	43	107	-	608
13 763	167	9 135	1 214	2 120	1 145	8 936	547	2 156	162	4 287	612
19 946	-	4 280	-	-	-	1 469	-	4 489	-	-	645
22 068	138	34 058	87	110	323	1 351	12	630	2	2	669
179 220	43 977	87 554	29 607	103 041	46 388	56 802	166 758	106 564	21 426	79 407	7
5 087	2 049	4 176	836	1 642	2 570	2 493	1 587	2 969	74	52	702
7 913	335	9 521	352	2 001	72	2 670	102	51	35	1	704
61 651	6 298	14 723	5 837	21 897	20 542	4 252	11 845	4 242	164	1 765	708
3 506	5 547	2 531	3 476	16 804	468	1 708	4 680	4 353	25	671	709
25 394	9 430	10 505	2 206	17 013	6 130	2 400	25 646	10 234	903	257	732
7 773	6 405	3 723	1 835	9 701	5 308	2 289	2 519	12 436	98	158	734
10 376	4 499	3 117	1 155	6 426	7 510	12 912	42 488	20 608	15 925	73 657	749
1 205	1 804	1 706	73	652	829	2 819	321	178	13	294	751
9 171	1 420	12 357	1 132	4 735	468	5 395	9 311	37 908	474	1 731	753
657 868	772 505	801 039	391 566	1 384 523	459 558	906 791	2 475 209	3 892 543	562 139	844 216	8
12 821	10 276	25 012	1 908	7 113	5 850	9 501	22 642	24 415	5 089	166	813
65 588	20 558	86 641	19 815	80 107	8 455	45 006	22 852	68 389	1 160	673	829
54 832	12 871	38 781	9 208	27 143	5 202	22 687	25 594	28 830	1 662	380	832
9 021	2 667	4 291	4 217	1 390	2 647	10 804	2 204	695	6 625	1 429	835
87 566	122 116	145 602	75 416	117 972	168 407	110 638	216 033	323 991	25 819	63 401	841 - 859
9 891	40 680	25 269	6 340	29 187	13 663	7 693	11 120	23 959	4 602	3 135	842
10 979	9 078	43 069	36 091	35 105	14 481	4 900	18 657	20 267	1 377	1 252	844
8 977	3 783	7 090	3 300	10 731	24 937	20 693	34 515	53 050	2 464	1 270	852
4 383	21 756	3 638	3 767	10 434	14 826	5 817	16 579	41 735	10 444	2 791	854
67 609	50 495	85 546	77 141	49 983	17 138	53 917	94 835	494 801	21 877	622 383	861 - 869
45 300	35 285	56 134	29 029	28 280	12 667	27 963	40 718	117 211	6 468	1 997	861
10 746	10 121	19 489	34 400	15 805	1 238	10 387	19 885	324 361	11 467	617 361	865
993	139	284	415	5 784	58	115 933	23	524	7 336	601	881
24	59	27	13	788	10	785	3 817	2 139	32	-	883
248 291	492 641	302 863	149 511	1 005 796	193 105	296 110	1 797 962	2 755 534	448 655	136 640	884 - 887
187 635	287 212	215 238	108 976	292 525	28 999	19 881	161 682	355 747	7 677	1 040	884
51 703	205 118	86 688	39 847	713 001	164 102	271 792	1 636 280	2 399 661	440 978	134 120	885
97 060	22 638	71 071	27 977	45 437	2	651	477	82	45	1	9
1 389 733	894 419	1 254 500	476 389	1 596 833	515 941	1 002 903	2 675 952	4 066 102	612 851	928 497	1 - 9

4. Einfuhr des Freistaates Sachsen von Juli bis September 2016 nach Warengruppen und Warenuntergruppen (in 1 000 €)

Nr. der Systematik	Warengruppe Warenuntergruppe	Juli	August	September	Januar bis September	Veränderung zum Vorjahreszeitraum 2015 in %
1 - 4	Ernährungswirtschaft	85 785	89 896	90 504	814 981	-6
1	Lebende Tiere	2 129	2 757	2 131	18 068	2
	davon					
101	Pferde	1	2	-	5	-77
102	Rinder	-	-	12	68	-62
103	Schweine	153	-	-	636	-5
105	Schafe	-	-	-	-	-
107	Hausgeflügel	1 950	2 731	2 086	17 093	4
109	Lebende Tiere, a. n. g.	25	24	33	267	-11
2	Nahrungsmittel tierischen Ursprungs	28 846	28 339	32 177	263 669	-3
	davon					
201	Milch und Milcherzeugnisse, ausgen. Butter u. Käse	14 859	11 533	13 593	126 692	-5
202	Butter u. a. Fettstoffe aus der Milch, Milchstreichfette	228	181	945	2 238	54
203	Käse	4 343	7 132	6 274	39 343	0
204	Fleisch und Fleischwaren	4 391	5 365	4 797	45 411	1
206	Fische und Krebstiere, Weichtiere u. a. wirbellose Wassertiere, einschl. Zubereitungen daraus	1 727	1 303	2 245	17 619	24
208	Tierische Öle und Fette	16	7	15	96	33
209	Eier, Eiweiß und Eigelb	2 687	1 924	2 699	23 791	3
211	Fischmehl, Fleischmehl und ähnliche Erzeugnisse	0	1	0	52	49
219	Nahrungsmittel tierischen Ursprungs, a. n. g.	595	891	1 608	8 423	-46
3	Nahrungsmittel pflanzlichen Ursprungs	49 925	53 406	51 747	486 853	-5
	davon					
301	Weizen	1 640	3 609	4 512	24 896	-6
302	Roggen	-	-	119	250	-84
303	Gerste	1 193	960	499	10 907	0
304	Hafer	45	13	74	1 650	335
305	Mais	203	290	784	5 172	-52
308	Sorghum, Hirse u. sonstiges Getreide, ausgen. Reis	36	10	45	218	-58
309	Reis und Reiserzeugnisse	177	222	276	2 620	-38
310	Getreideerzeugnisse, ausgen. Reiserzeugnisse	217	367	260	2 516	-5
315	Backwaren und andere Zubereitungen aus Getreide	3 452	2 359	2 535	23 938	-9
316	Malz	839	1 183	1 168	8 494	0
320	Saat- u. Pflanzgut, ausgen. Ölsaaten	291	12	172	1 655	1
325	Hülsenfrüchte	52	712	501	3 399	27
335	Grün- und Rohfutter	82	94	93	752	9
340	Kartoffeln und Kartoffelerzeugnisse	646	383	399	5 666	32
345	Gemüse und sonstige Küchengewächse, frisch	3 637	2 438	4 315	52 205	-8
350	Frischobst, ausgen. Südfrüchte	6 449	6 698	6 004	47 745	-1
355	Südfrüchte	1 292	1 162	1 207	22 137	-16
360	Schalen- und Trockenfrüchte	1 702	2 715	2 759	17 253	-22
370	Gemüsezubereitungen und Gemüsekonserven	2 010	3 258	3 088	25 823	19
372	Obstzubereitungen und Obstkonserven	2 565	2 775	2 373	27 345	-4
375	Obst- und Gemüsesäfte	3 521	3 215	3 069	29 092	25
377	Kakao und Kakaoerzeugnisse	2 132	3 875	3 448	28 958	1
379	Gewürze	223	214	284	2 405	46
381	Zuckerrüben, Zucker und Zuckererzeugnisse	1 793	1 537	925	15 569	-8
383	Ölfrüchte	5 857	6 469	4 915	38 516	-22
385	Pflanzliche Öle und Fette	3 457	2 866	1 739	21 946	206
389	Ölkuchen	280	102	97	1 404	-14
393	Kleie, Abfallerzeugnisse zur Viehfütterung und sonstige Futtermittel	1 215	1 348	1 237	16 748	-33
395	Nahrungsmittel pflanzlichen Ursprungs, a. n. g.	3 035	2 896	3 467	26 661	2
396	Lebende Pflanzen und Erzeugnisse der Ziergärtnerei	1 885	1 625	1 381	20 911	-28

Noch: 4. Einfuhr des Freistaates Sachsen von Juli bis September 2016 nach Warengruppen und
Warenuntergruppen (in 1 000 €)

Nr. der Systematik	Warengruppe Warenuntergruppe	Juli	August	September	Januar bis September	Veränderung zum Vorjahreszeitraum 2015 in %
4	Genussmittel	4 884	5 394	4 449	46 390	-28
	davon					
401	Hopfen	-	-	-	-	x
402	Kaffee	187	256	163	1 676	-15
403	Tee und Mate	8	8	5	244	7
411	Rohtabak und Tabakerzeugnisse	377	851	460	7 114	-21
421	Bier	465	706	563	4 875	-15
423	Branntwein	391	704	497	4 994	-55
425	Wein	3 457	2 870	2 759	27 486	-25
5 - 8	Gewerbliche Wirtschaft	1 328 570	1 564 881	1 656 220	14 158 286	-6
5	Rohstoffe	14 623	17 426	16 046	165 867	-84
	davon					
502	Chemiefasern, einschließlich Abfälle, Seidenraupenkokons und Abfallseide	3 754	3 817	2 873	41 832	-12
503	Wolle und andere Tierhaare, roh oder bearbeitet, Reißwolle	471	541	1 080	6 779	-19
504	Baumwolle, roh oder bearbeitet, Reißbaumwolle, Abfälle	441	1 060	597	5 586	-3
505	Flachs, Hanf, Jute, Hartfasern und sonstige pflanzliche Spinnstoffe	204	52	159	1 272	4
506	Abfälle von Gespinnstwaren, Lumpen und dgl.	32	42	53	549	3
507	Felle zu Pelzwerk, roh	2	1	2	120	287
508	Felle und Häute, roh, a. n. g.	0	0	0	118	743
511	Rundholz	1 124	1 354	870	11 000	-72
513	Rohkautschuk	546	623	497	5 195	-66
516	Steinkohle und Steinkohlenbriketts	23	135	154	593	-58
517	Braunkohle und Braunkohlenbriketts	4	50	37	222	136
518	Erdöl und Erdgas	1 721	4 000	3 086	33 167	-96
519	Eisenerze	-	27	3	174	15
520	Eisen-, manganhaltige Abbrände und Schlacken	52	30	32	420	8
522	Kupfererze	-	-	-	225	52
523	Bleierze	-	-	-	-	x
524	Zinkerze	-	-	-	0	x
526	Nickelerze	186	48	104	1 481	-53
528	Erze und Metallaschen, a. n. g.	472	177	928	4 717	-57
529	Bauxit, Kryolith	-	-	-	-	x
530	Speisesalz und Industriesalz	335	324	477	2 750	15
532	Steine und Erden, a. n. g.	2 267	2 200	1 956	22 011	-7
534	Rohstoffe für chemische Erzeugnisse, a. n. g.	146	216	272	2 056	13
537	Edelsteine, Schmucksteine und Perlen, roh	6	21	8	106	-93
590	Rohstoffe, auch Abfälle, a. n. g.	2 837	2 708	2 859	25 486	11
6	Halbwaren	78 932	84 698	88 103	792 735	-22
	davon					
602	Rohseide und Seidengarne, künstliche und synthetische Fäden, auch gezwirnt Garne aus	2 942	2 580	2 798	25 940	12
603	Chemiefasern	709	820	794	8 098	4
604	Wolle oder anderen Tierhaaren	840	705	103	7 862	-11
605	Baumwolle	394	1 444	1 387	10 706	61
606	Flachs, Hanf, Jute, Hartfasern und dgl.	3	-	6	291	-14
607	Schnittholz	5 084	4 081	4 280	37 424	50
608	Halbstoffe aus zellulosehaltigen Faserstoffen	6 155	7 023	9 557	79 699	0
609	Kautschuk, bearbeitet	700	697	705	7 117	-4
611	Zement	249	309	190	1 815	-83
612	Mineralische Baustoffe, a. n. g.	11 191	8 205	5 965	79 743	9
641	Roheisen	35	-	103	150	-80
642	Abfälle und Schrott aus Eisen oder Stahl	5 942	1 901	9 863	57 875	-21

Noch: 4. Einfuhr des Freistaates Sachsen von Juli bis September 2016 nach Warengruppen und
Warenuntergruppen (in 1 000 €)

Nr. der Systematik	Warengruppe Warenuntergruppe	Juli	August	September	Januar bis September	Veränderung zum Vorjahreszeitraum 2015 in %
	noch: Halbwaren					
643	Ferrolegerungen	1 599	2 662	3 279	19 142	-23
644	Eisen oder Stahl in Rohformen als Halbzeug NE-Metalle roh, Legierungen, Abfälle u. Schrott aus	1 323	1 142	1 417	13 210	-5
645	Aluminium	8 853	11 578	9 488	91 350	-11
646	Kupfer	626	2 378	2 139	19 029	-37
647	Nickel	2 773	3 013	5 073	29 926	-36
648	Blei	954	283	424	5 794	-13
649	Zinn	374	202	764	7 157	-38
650	Zink	1 274	332	610	6 627	-33
656	Radioaktive Elemente und radioaktive Isotope	753	326	6	2 287	-3
659	Unedle Metalle, a. n. g.	400	1 105	258	7 916	-30
661	Fettsäuren, Paraffin, Vaseline und Wachse	772	839	624	7 324	-4
665	Koks u. Schmelzkoks, aus Steinkohle od. Braunkohle	772	504	1 124	8 721	39
667	Rückstände der Erdöl- u. Steinkohlenteerdestillation	511	718	454	4 319	-25
669	Mineralölzeugnisse	6 715	11 260	6 563	90 730	-49
671	Teer und Teerdestillationserzeugnisse	93	2 809	880	9 727	-23
673	Düngemittel	3 191	3 014	3 801	28 455	-34
679	Chemische Halbwaren, a. n. g.	3 353	5 582	3 517	33 903	-27
683	Gold für gewerbliche Zwecke	25	90	300	4 042	-71
690	Halbwaren, a. n. g.	10 328	9 095	11 630	86 352	-32
7	Fertigwaren-Vorerzeugnisse	174 929	168 349	160 309	1 552 748	-11
	davon					
	Gewebe, Gewirke und Gestricke aus					
701	Seide, künstlichen oder synthetischen Fäden	1 566	959	1 397	14 351	0
702	Chemiefasern	3 313	2 801	2 047	27 709	-20
703	Wolle oder anderen Tierhaaren	107	29	19	372	-53
704	Baumwolle	406	678	665	5 069	-28
705	Flachs, Hanf, Jute, Hartfasern und dgl.	203	419	230	2 582	-38
706	Leder	3 098	2 327	601	18 968	-34
707	Pelzfelle, gegerbt oder zugerichtet	2	3	32	195	-50
708	Papier und Pappe	9 551	10 210	9 581	86 609	1
709	Sperrholz, Span- u. Faserplatten, Furnierblätter u. dgl.	5 925	6 618	5 236	60 402	-4
711	Glas	3 479	6 262	5 064	44 527	-3
732	Kunststoffe	26 339	27 130	26 739	240 831	2
734	Farben, Lacke und Kitte	7 939	6 999	7 044	62 047	16
736	Dextrine, Gelatine, Leime	1 557	1 786	2 002	15 037	6
738	Sprengstoffe, Schießbedarf und Zündwaren	3 101	2 974	2 623	23 676	-19
740	Pharmazeutische Grundstoffe	10 064	4 850	5 268	69 174	101
749	Chemische Vorerzeugnisse, a. n. g.	36 834	42 633	37 415	365 971	-15
751	Rohre aus Eisen oder Stahl	10 808	7 396	8 075	84 831	16
753	Stäbe und Profile aus Eisen oder Stahl	7 691	6 681	6 962	56 298	5
755	Blech aus Eisen oder Stahl	20 601	18 961	21 707	184 144	-18
757	Draht aus Eisen oder Stahl	2 712	3 073	2 526	27 287	-22
759	Eisenbahnoberbaumaterial	1 604	2 045	1 544	19 055	-16
	Halbzeuge aus					
771	Kupfer und Kupferlegierungen	2 535	2 400	2 164	23 753	-19
772	Aluminium	12 696	8 509	9 844	95 242	-50
779	unedlen Metallen, a. n. g.	1 295	707	579	11 053	2
781	Edelmetallen	1 376	1 789	818	12 398	-15
790	Vorerzeugnisse, a. n. g.	123	108	124	1 156	-18

Noch: 4. Einfuhr des Freistaates Sachsen von Juli bis September 2016 nach Warengruppen und
Warenuntergruppen (in 1 000 €)

Nr. der Systematik	Warengruppe Warenuntergruppe	Juli	August	September	Januar bis September	Veränderung zum Vorjahreszeitraum 2015 in %
8	Fertigwaren-Enderzeugnisse	1 060 087	1 294 408	1 391 762	11 646 938	4
	davon					
	Bekleidung aus Gewirken oder Gestrickten aus					
801	Seide oder Chemiefasern	3 452	4 597	2 350	28 185	4
802	Wolle oder anderen Tierhaaren	182	307	311	1 478	-13
803	Baumwolle	3 721	4 711	2 562	32 832	20
	Bekleidung, ausgen. Gewirke oder Gestricke, aus					
804	Seide oder Chemiefasern	3 338	3 937	3 138	26 296	8
805	Wolle und anderen Tierhaaren	160	138	176	861	51
806	Baumwolle	2 225	3 596	2 833	26 583	20
807	Bekleidung aus Flachs, Hanf und dgl.	173	241	136	1 633	32
808	Kopfbedeckungen	1 433	938	365	8 124	5
809	Textilerzeugnisse, a. n. g.	6 952	9 946	7 711	84 351	-2
810	Pelzwaren	1	26	10	156	54
811	Schuhe	3 219	3 422	2 397	27 272	-8
812	Lederwaren und -bekleidung (ausgen. Schuhe)	3 468	3 113	3 486	31 015	-2
813	Papierwaren	9 521	8 492	9 176	87 121	3
814	Druckerzeugnisse	4 427	4 346	2 388	43 031	53
815	Holzwaren (ohne Möbel)	7 497	4 277	4 297	39 665	-6
816	Kautschukwaren	14 330	21 531	21 138	162 196	2
817	Waren aus Stein	1 170	1 048	1 877	11 083	-6
818	Keramische Erzeugnisse, ohne Baukeramik	2 634	3 085	2 988	25 269	1
819	Glaswaren	14 400	15 587	16 398	140 377	23
820	Werkzeuge, Schneidwaren und Essbestecke aus unedlen Metallen	4 300	3 246	4 948	34 011	-6
823	Waren aus Kupfer und Kupferlegierungen	919	751	887	9 536	58
829	Eisen-, Blech- und Metallwaren, a. n. g.	48 352	52 320	58 950	501 598	5
831	Waren aus Wachs oder Fetten	431	649	495	4 533	-6
832	Waren aus Kunststoffen	32 464	35 486	33 886	331 985	0
833	Fotochemische Erzeugnisse	3 811	3 764	4 096	30 607	12
834	Pharmazeutische Erzeugnisse	16 713	16 286	17 020	144 415	6
835	Duftstoffe und Körperpflegemittel	8 346	8 458	6 930	74 709	-4
839	Chemische Enderzeugnisse, a. n. g.	22 755	21 115	25 943	235 036	9
841 - 859	Erzeugnisse des Maschinenbaus	149 985	141 775	161 284	1 295 230	-5
841	Kraftmaschinen (ohne Motoren für Ackerschlepper, Luft- und Straßenfahrzeuge)	4 690	4 584	2 302	33 163	15
842	Pumpen und Kompressoren	35 825	32 756	36 447	295 266	12
843	Armaturen	7 139	7 125	7 624	67 122	-1
844	Lager, Getriebe, Zahnräder und Antriebselemente	10 420	13 312	10 669	106 676	-9
845	Hebezeuge und Fördermittel	11 037	5 505	9 320	72 201	-2
846	Landwirtschaftliche Maschinen (einschließlich Ackerschlepper)	3 042	1 520	2 180	30 276	-18
847	Maschinen für das Textil-, Bekleidungs- und Ledergewerbe	1 695	1 673	2 953	22 211	-30
848	Maschinen für das Ernährungsgewerbe und die Tabakverarbeitung	975	289	359	10 584	40
849	Bergwerks-, Bau- und Baustoffmaschinen	9 074	4 479	5 371	46 983	5
850	Guss- und Walzwerkstechnik	350	276	503	3 483	-57
851	Maschinen für die Be- und Verarbeitung von Kautschuk oder Kunststoffen	1 287	512	611	5 091	-2
852	Werkzeugmaschinen	10 391	9 435	13 515	94 868	-12
853	Büromaschinen und automatische DV-Maschinen	11 206	11 422	12 511	110 097	-6
854	Maschinen für das Papier- und Druckgewerbe	4 305	1 885	1 194	36 348	-13
859	Maschinen, a. n. g.	38 549	47 002	55 725	360 861	-13
860	Sportgeräte	1 006	1 571	1 208	10 795	3

Noch: 4. Einfuhr des Freistaates Sachsen von Juli bis September 2016 nach Warengruppen und
Warenuntergruppen (in 1 000 €)

Nr. der Systematik	Warengruppe Warenuntergruppe	Juli	August	September	Januar bis September	Veränderung zum Vorjahreszeitraum 2015 in %
	noch: Fertigwaren-Enderzeugnisse					
861 - 869	Elektrotechnische Erzeugnisse	252 303	305 362	292 184	2 424 284	3
861	Geräte zur Elektrizitätserzeugung und -verteilung	71 325	83 512	88 099	716 086	12
862	Elektrische Lampen und Leuchten	3 672	3 756	2 691	28 112	-1
863	Nachrichtentechnische Geräte und Einrichtungen	31 381	27 818	29 356	213 068	-25
864	Rundfunk- und Fernsehgeräte, phono- und videotechnische Geräte	8 759	11 154	12 744	104 508	-1
865	Elektronische Bauelemente	104 632	134 825	117 507	988 485	3
869	Elektrotechnische Erzeugnisse, a. n. g.	32 534	44 297	41 787	374 025	14
871	Medizinische Geräte u. orthopädische Vorrichtungen	72 605	44 512	80 769	679 306	8
872	Mess-, steuerungs- und regelungstechnische Erzeugnisse	24 741	30 680	36 406	300 163	-2
873	Optische und fotografische Geräte	1 568	2 340	3 387	19 581	-5
874	Uhren	6 319	2 517	5 141	39 026	-14
875	Möbel	17 668	24 347	25 278	196 461	8
876	Musikinstrumente	2 317	2 342	2 258	24 573	-21
877	Spielwaren	846	818	1 281	9 943	-33
878	Schmuckwaren, Gold- und Silberschmiedewaren	180	424	349	2 264	-34
881	Schienenfahrzeuge	10 029	6 363	6 725	63 166	-10
882	Wasserfahrzeuge	35	15	4	345	-51
883	Luftfahrzeuge	11 420	7 580	23 452	177 644	68
884 - 887	Erzeugnisse des Kraftfahrzeugbaus	268 282	464 083	493 998	4 067 164	5
884	Fahrgestelle, Karosserien, Motoren, Teile und Zubehör für Kraftfahrzeuge u. dgl.	189 274	255 372	289 095	2 341 463	4
885	Personenkraftwagen und Wohnmobile	75 025	207 020	201 130	1 693 172	8
886	Busse	1 916	518	1 634	10 115	48
887	Lastkraftwagen und Spezialfahrzeuge	2 067	1 173	2 139	22 414	-49
888	Fahrräder	7 381	10 980	9 139	86 151	10
889	Fahrzeuge, a. n. g.	3 139	3 336	2 806	32 882	14
891	Vollständige Fabrikationsanlagen	-	-	-	-	-
896	Enderzeugnisse, a. n. g.	9 870	9 947	9 198	73 991	24
9	Rückwaren, Ersatzlieferungen, Zuschätzungen, nicht aufgliederb. Intrahdl.-Ergebnisse	150 785	165 548	189 982	1 253 476	63
1 - 9	Einfuhr insgesamt	1 565 140	1 820 326	1 936 706	16 226 745	-3

5. Einfuhr des Freistaates Sachsen von Juli bis September 2016 nach Herkunftsländern (in 1 000 €)

Länder-code	Erdteil Herkunftsland Ländergruppe	Juli	August	September	Januar bis September	Veränderung zum Vorjahreszeitraum 2015 in %
	Europa	1 148 326	1 348 617	1 457 976	12 192 885	-4
	davon					
BE	Belgien	44 219	54 939	51 616	472 421	-17
BG	Bulgarien	4 543	5 509	5 174	54 399	18
DK	Dänemark	14 187	10 385	11 878	102 425	-12
EE	Estland	538	871	671	6 317	-6
FI	Finnland	10 228	7 460	8 924	78 756	3
FR	Frankreich	75 592	65 793	96 626	759 779	17
GR	Griechenland	4 070	3 302	4 625	32 514	21
IE	Irland	13 595	10 329	12 911	96 978	115
IT	Italien	87 222	73 359	83 429	717 705	1
HR	Kroatien	1 725	1 125	1 250	19 393	58
LV	Lettland	1 734	1 664	1 644	15 272	-3
LT	Litauen	1 543	2 566	3 178	22 302	-15
LU	Luxemburg	7 762	6 416	6 264	61 945	9
MT	Malta	246	152	446	2 423	-26
NL	Niederlande	80 431	96 762	87 537	801 831	-6
AT	Österreich	84 617	87 940	106 650	822 031	5
PL	Polen	132 451	168 078	168 776	1 373 380	-5
PT	Portugal	5 632	7 061	7 509	54 158	8
RO	Rumänien	27 465	36 682	38 378	283 317	29
SE	Schweden	23 637	23 750	23 776	189 914	-25
SK	Slowakei	53 558	55 608	55 680	491 808	9
SI	Slowenien	11 272	12 332	9 683	98 712	7
ES	Spanien	35 840	44 355	47 026	400 475	9
CZ	Tschechische Republik	221 654	389 389	375 546	3 252 648	6
HU	Ungarn	41 481	51 470	58 240	459 998	14
GB	Vereinigtes Königreich	48 796	47 573	51 362	451 425	-14
CY	Zypern	3 210	2 042	3 077	17 147	1
AL	Albanien	63	87	145	1 171	-17
AD	Andorra	16	2	2	34	240
BY	Belarus	1 298	1 350	1 595	9 100	-45
BA	Bosnien und Herzegowina	634	697	982	9 496	-33
VA	Heiliger Stuhl	5	1	2	26	-38
IS	Island	4	4	16	138	38
XK	Kosovo	-	15	49	196	356
LI	Liechtenstein	525	403	501	3 899	35
MK	Ehem. jugosl. Republik Mazedonien	1 442	1 311	1 172	12 326	7
MD	Republik Moldau	271	260	194	2 520	-24
ME	Montenegro	0	0	0	70	-36
NO	Norwegen	7 459	9 017	9 589	97 329	-6
RU	Russische Föderation	13 304	6 822	12 112	90 652	-89
SM	San Marino	11	1	12	94	-44
CH	Schweiz	69 884	36 065	83 799	616 616	10
XS	Serbien	2 816	3 121	3 238	28 111	-32
TR	Türkei	10 005	17 647	17 260	146 825	3
UA	Ukraine	3 341	4 902	5 432	34 809	-19
	EU-Länder	1 037 248	1 266 912	1 321 876	11 139 473	2
	Eurozone (EWU)	521 309	532 951	587 496	4 952 574	3
	Nicht Eurozone	515 939	733 961	734 380	6 186 899	1
	Europa ohne EU-Länder	111 078	81 705	136 100	1 053 412	-41
	Afrika	4 637	7 217	6 269	62 766	-21
	davon					
EG	Ägypten	1 729	2 731	2 365	23 152	4
ET	Äthiopien	1	18	0	194	824
DZ	Algerien	2	6	40	145	184
BW	Botsuana	-	-	-	1	x
BF	Burkina Faso	-	-	-	2	-33
BI	Burundi	-	-	0	0	x
CI	Cote d'Ivoire	10	0	188	379	-83
ER	Eritrea	-	-	-	0	x
GM	Gambia	-	-	-	1	x
GH	Ghana	104	205	232	1 749	-42
GN	Guinea	-	-	-	2	-88

Noch: 5. Einfuhr des Freistaates Sachsen von Juli bis September 2016 nach Herkunftsländern (in 1 000 €)

Länder-code	Erdteil Bestimmungsland Ländergruppe	Juli	August	September	Januar bis September	Veränderung zum Vorjahreszeitraum 2015 in %
	noch: Afrika					
CM	Kamerun	0	30	-	76	23
CV	Kap Verde	-	-	-	11	450
KE	Kenia	4	2	4	214	-28
CD	Demokratische Republik Kongo	-	1	-	19	533
LY	Libyen	10	-	26	37	825
MG	Madagaskar	1	79	79	536	27
MW	Malawi	-	-	-	0	x
ML	Mali	-	-	5	5	400
MA	Marokko	458	557	595	6 440	58
MU	Mauritius	10	35	13	221	-42
MZ	Mosambik	-	-	44	44	x
NA	Namibia	2	3	60	202	18
NE	Niger	-	-	3	3	x
NG	Nigeria	28	513	155	1 375	-19
RW	Ruanda	102	92	-	729	28
ZM	Sambia	-	-	1	16	-93
SN	Senegal	1	14	14	41	-41
SC	Seychellen	2	-	0	7	x
SL	Sierra Leone	-	-	2	2	x
ZW	Simbabwe	9	1	187	393	-61
SD	Sudan	-	-	-	1	x
ZA	Südafrika	1 413	1 891	1 464	17 092	-34
SS	Südsudan	-	-	-	0	x
SZ	Swasiland	-	-	-	16	33
TZ	Vereinigte Republik Tansania	205	99	-	1 015	7
TN	Tunesien	546	940	792	8 640	-40
UG	Uganda	-	-	-	6	x
	Amerika	108 049	124 176	134 226	1 060 366	3
	davon					
AR	Argentinien	1 516	1 868	2 074	15 433	31
AW	Aruba	-	-	-	10	100
BS	Bahamas	1	-	-	1	-75
BB	Barbados	-	-	-	3	0
BZ	Belize	-	-	125	551	x
BO	Plurinationaler Staat Bolivien	15	3	-	29	-98
BR	Brasilien	8 388	9 006	10 173	80 048	5
VG	Britische Jungferninseln	-	-	-	5	x
CL	Chile	734	723	995	9 523	-28
CR	Costa Rica	292	166	244	3 510	7
CW	Curacao	-	-	-	3	x
DO	Dominikanische Republik	112	135	172	1 389	2
EC	Ecuador	520	559	496	6 236	-11
SV	El Salvador	37	25	19	263	69
GD	Grenada	-	-	0	0	x
GT	Guatemala	7	6	1	131	-48
GY	Guyana	-	-	-	3	200
HT	Haiti	13	8	7	64	-60
HN	Honduras	13	5	14	206	81
JM	Jamaika	0	-	0	2	-78
KY	Kaimaninseln	-	-	-	14	-59
CA	Kanada	4 363	7 805	4 011	43 766	2
CO	Kolumbien	12	4	11	2 461	-69
CU	Kuba	58	52	117	609	-63
MX	Mexiko	14 326	17 803	13 291	135 425	2
NI	Nicaragua	73	152	122	652	434
PA	Panama	6	-	1	229	-13
PY	Paraguay	1	-	0	3	-92
PE	Peru	203	34	222	1 248	-28
TT	Trinidad und Tobago	14	-	1	21	-99
UY	Uruguay	246	645	1 214	6 366	553
VE	Bolivarische Republik Venezuela	36	1	-	40	300
US	Vereinigte Staaten	77 063	85 176	100 916	752 122	3

Noch: 5. Einfuhr des Freistaates Sachsen von Juli bis September 2016 nach Herkunftsländern (in 1 000 €)

Länder- code	Erdteil Bestimmungsland Ländergruppe	Juli	August	September	Januar bis September	Veränderung zum Vorjahreszeitraum 2015 in %
	Asien	302 404	338 859	337 437	2 895 973	3
	davon					
AF	Afghanistan	-	-	-	8	300
AM	Armenien	-	2	-	10	-55
AZ	Aserbaidshan	32	1	1	56	-90
BH	Bahrain	284	183	2	2 120	-38
BD	Bangladesch	269	720	653	4 490	-13
PS	Besetzte palästinensische Gebiete	-	-	-	2	-83
BN	Brunei Darussalam	-	-	-	2	x
CN	China	109 576	114 157	111 587	989 181	9
GE	Georgien	4	-	12	36	140
HK	Hongkong	3 277	4 224	4 491	28 987	25
IN	Indien	7 398	7 313	7 635	75 308	4
ID	Indonesien	1 549	1 457	1 830	19 002	-38
IQ	Irak	1	0	1	4	-91
IR	Islamische Republik Iran	46	141	23	511	-24
IL	Israel	3 117	2 969	2 561	27 867	-57
JP	Japan	60 345	69 860	78 920	614 786	9
JO	Jordanien	1	19	2	244	135
KH	Kambodscha	79	84	61	769	14
KZ	Kasachstan	146	111	133	2 594	-34
QA	Katar	198	10	24	936	x
KG	Kirgisische Republik	-	0	11	103	145
KP	Demokratische Volksrepublik Korea	-	-	1	1	-87
KR	Republik Korea	11 353	10 884	15 629	118 856	-26
KW	Kuwait	28	22	7	246	16
LA	Demokratische Volksrepublik Laos	1	2	44	483	20
LB	Libanon	0	5	0	34	-21
MO	Macau	221	232	203	1 808	-17
MY	Malaysia	19 647	35 690	19 240	199 292	-2
MN	Mongolei	-	27	32	887	-16
MM	Myanmar	7	1	15	44	-80
NP	Nepal	50	87	10	273	12
OM	Oman	6	2	46	465	x
PK	Pakistan	502	430	503	3 860	-23
PH	Philippinen	11 904	12 126	13 507	113 474	-4
SA	Saudi-Arabien	108	144	255	1 314	-34
SG	Singapur	10 708	7 993	10 884	101 780	-10
LK	Sri Lanka	357	419	368	2 785	-19
SY	Arabische Republik Syrien	0	1	0	3	50
TJ	Tadschikistan	-	-	-	69	5
TW	Taiwan	36 899	41 091	38 731	338 052	18
TH	Thailand	21 290	24 311	22 843	208 301	-3
TM	Turkmenistan	-	-	0	0	x
UZ	Usbekistan	0	-	48	90	1
AE	Vereinigte Arabische Emirate	1 385	1 869	1 250	16 573	33
VN	Vietnam	1 616	2 272	5 874	20 267	6
	Australien-Ozeanien	1 722	1 453	800	14 731	-44
	davon					
AU	Australien	1 426	1 171	577	12 217	-49
NC	Neukaledonien	-	-	-	28	x
NZ	Neuseeland	296	282	223	2 486	16
	Verschiedene	-	-	-	10	x
	davon					
QP	Hohe See	-	-	-	10	x
QU	Nicht ermittelte Länder und Gebiete	-	-	-	-	-
	Einfuhr insgesamt	1 565 140	1 820 326	1 936 706	16 226 745	-3

6. Einfuhr des Freistaates Sachsen Januar bis September 2016 nach Warengruppen, wichtigen Warenuntergruppen und ausgewählten Herkunftsländern (in 1 000 €)

Nr. der Systematik	Warengruppe Warenuntergruppe	EU-Länder					
		insgesamt	darunter				
			Belgien	Frankreich	Italien	Niederlande	Österreich
1 - 4	Ernährungswirtschaft	689 206	34 434	30 390	76 571	142 647	24 239
1	Lebende Tiere	18 036	-	174	-	4 538	4
2	Nahrungsmittel tierischen Ursprungs	253 483	9 479	8 490	22 437	64 396	11 382
3	Nahrungsmittel pflanzlichen Ursprungs	387 091	24 895	16 910	44 803	73 503	11 459
4	Genussmittel	30 591	60	4 814	9 330	208	1 395
5 - 8	Gewerbliche Wirtschaft	9 294 997	391 891	644 052	533 891	534 132	738 958
5	Rohstoffe	136 332	11 377	5 303	10 007	17 411	9 150
	darunter						
503	Wolle und andere Tierhaare	5 171	-	-	678	-	-
518	Erdöl und Erdgas	33 060	240	1 264	-	8 774	694
532	Sonstige Steine und Erden	15 292	1 869	806	714	1 392	561
6	Halbwaren	620 276	36 487	20 200	25 089	91 692	16 923
	darunter						
602	Rohseide, Seidengarne, künstl. und synth. Fäden	14 944	354	410	5 394	1 012	19
608	Halbstoffe aus zellulosehaltigen Faserstoffen	25 767	6	5	-	30	3 032
612	Mineralische Baustoffe, a. n. g.	76 643	2 339	278	6 801	447	2 711
645	Aluminium und -legierungen, Abfälle und Schrott	80 458	6 886	13 596	4 604	21 416	529
679	Chemische Halbwaren, a. n. g.	25 410	4 643	989	77	7 872	2 046
7	Fertigwaren-Vorerzeugnisse	1 082 661	114 670	142 289	123 193	111 047	79 876
	darunter						
702	Gewebe aus Chemiefasern	24 686	3 454	2 297	7 683	1 972	2 504
708	Papier und Pappe	76 173	413	6 826	4 853	4 487	10 156
709	Sperrholz, Span- und Faserplatten, Furnierblätter	55 296	364	2 402	946	464	6 430
732	Kunststoffe	211 855	40 503	21 716	20 172	47 625	9 017
734	Farben, Lacke, Kitte	34 505	6 326	2 953	2 026	5 834	777
749	Chemische Vorerzeugnisse, a. n. g.	110 769	16 370	23 969	10 257	15 248	4 185
751	Rohre aus Eisen oder Stahl	73 592	767	25 194	16 798	1 775	4 007
753	Stäbe und Profile aus Eisen oder Stahl	48 085	1 628	2 325	6 056	523	1 966
755	Blech aus Eisen oder Stahl	175 930	30 598	32 423	21 427	11 210	14 256
757	Draht aus Eisen oder Stahl	20 073	716	2 662	5 191	3 044	1 587
772	Halbzeuge aus Aluminium	72 252	2 340	5 452	9 591	6 232	5 645
8	Fertigwaren-Enderzeugnisse	7 455 721	229 358	476 259	375 604	313 982	633 008
	darunter						
829	Eisen-, Blech- und Metallwaren, a. n. g.	400 541	5 831	18 082	59 045	8 917	31 733
832	Waren aus Kunststoffen	261 574	25 128	15 487	24 311	13 637	25 817
841 - 859	Erzeugnisse des Maschinenbaus	674 580	13 496	48 647	78 900	102 732	43 250
	darunter						
852	Werkzeugmaschinen	43 232	491	2 862	9 554	2 007	5 349
853	Büromaschinen, automatische DV-Maschinen	24 663	587	612	693	11 133	2 947
854	Maschinen für das Papier- und Druckgewerbe	27 311	297	845	692	1 973	5 883
861 - 869	Elektrotechnische Erzeugnisse	873 200	15 770	40 096	41 216	50 469	44 756
	darunter						
861	Geräte zur Elektrizitätserzeugung und -verteilung	463 011	1 895	18 267	25 120	10 851	27 193
865	Elektronische Bauelemente	53 539	2 122	2 764	1 881	12 091	9 853
872	Mess-, steuerungs-, regelungstechn. Erzeugnisse	138 262	2 456	5 541	2 375	6 970	16 110
873	Optische und fotografische Geräte	5 979	57	2 000	364	890	70
875	Möbel	173 185	402	1 534	3 716	1 330	3 647
881	Schienenfahrzeuge	49 000	532	2 180	1 405	1 024	9 707
883	Luftfahrzeuge	19 188	334	2 403	669	294	2 251
884 - 887	Erzeugnisse des Kraftfahrzeugbaus	3 698 048	43 623	159 039	84 763	30 121	407 708
	darunter						
884	Fahrgestelle, Karosserien, Motoren, Teile, Zubeh.	1 993 370	15 910	142 791	60 394	21 551	367 059
885	Personenkraftwagen, Wohnmobile	1 678 819	27 700	8 061	21 941	3 058	40 055
9	Außerdem (v. a. nicht aufgliederb. Intrahdl.-Ergebn.)	1 155 272	46 095	85 339	107 243	125 053	58 835
1 - 9	Einfuhr insgesamt	11 139 473	472 421	759 779	717 705	801 831	822 031

						Schweiz	Vereinigte Staaten	Volksrep. China	Japan	Taiwan	Nr. der Systematik
Polen	Slowakei	Spanien	Tschech. Rep.	Ungarn	V. Königr.						
126 618	2 985	54 589	108 438	25 054	19 241	899	10 131	6 277	83	13	1 - 4
3 362	-	0	6 140	-	3 173	6	12	-	0	-	1
71 908	1 229	4 387	30 160	4 586	5 863	89	755	795	0	0	2
47 702	1 757	48 781	66 816	20 288	9 657	704	7 860	5 465	80	13	3
3 645	-	1 420	5 322	178	547	99	1 502	18	3	-	4
1 095 730	382 021	320 557	2 882 701	412 596	390 628	608 806	717 295	961 822	607 547	333 954	5 - 8
19 957	718	2 824	24 264	1 022	20 477	368	2 257	4 158	61	521	5
87	-	-	4 406	-	-	-	-	761	-	-	503
30	-	-	1 475	-	18 501	-	-	-	-	-	518
2 467	-	159	5 041	193	101	2	652	2 243	17	-	532
121 076	13 504	4 542	167 264	5 095	20 903	6 731	13 601	7 194	1 772	222	6
854	252	372	3 601	404	587	302	642	1 260	46	95	602
-	1 330	812	11	-	-	606	6 688	84	-	-	608
22 707	3 202	1 665	24 160	2 564	4 696	284	164	1 546	25	-	612
17 229	3 310	-	4 386	50	392	219	1 985	40	-	-	645
1 301	1 031	143	3 244	159	3 136	160	2 488	444	1 173	11	679
110 871	34 556	40 165	99 962	19 081	20 639	36 447	60 740	106 706	33 114	11 108	7
291	2 848	1 237	606	65	620	192	40	1 769	31	136	702
2 207	1 073	876	19 893	18	621	7 777	234	1 958	4	-	708
20 642	1 617	135	13 720	306	188	803	29	39	-	0	709
18 030	1 398	11 763	4 964	7 693	2 359	2 527	11 138	1 068	1 092	164	732
3 483	22	5 011	609	12	2 363	10 831	4 438	2 619	836	4 791	734
7 717	533	6 575	4 988	639	8 319	1 510	16 570	53 636	28 198	5 045	749
9 037	1 010	1 136	9 371	1 100	789	2 703	2 018	1 770	43	80	751
10 129	61	5 759	7 411	141	980	223	23	25	63	4	753
9 360	19 420	1 190	18 986	4 885	512	880	22	4 114	554	225	755
1 418	1 124	705	1 226	1	165	554	101	3 723	281	192	757
3 653	690	3 179	2 494	3 741	303	2 051	306	12 997	481	103	772
843 827	333 238	273 028	2 591 212	387 396	328 605	565 259	640 694	843 767	572 602	322 101	8
60 119	53 255	22 936	92 652	15 294	3 551	13 654	10 652	32 687	5 446	10 794	829
50 851	2 281	8 080	54 800	6 852	10 096	16 177	17 194	14 208	4 964	999	832
80 151	18 658	14 567	107 786	44 066	29 699	77 377	114 753	98 104	216 758	10 601	841 - 859
4 415	4 425	1 530	6 327	581	844	20 857	4 699	17 236	2 085	3 608	852
1 060	488	80	517	1 478	1 264	4 557	7 501	34 053	4 869	4 139	853
281	2 268	1 195	12 001	96	1 069	6 749	1 917	81	120	1	854
99 783	47 020	105 025	215 077	64 788	30 002	25 790	104 022	452 883	81 801	242 960	861 - 869
43 007	13 198	43 609	140 404	37 058	13 110	16 494	32 916	75 689	12 240	8 346	861
7 976	235	66	4 652	1 163	8 928	5 206	42 003	165 265	12 260	222 560	865
2 848	43 300	16 029	5 037	17 995	5 020	9 657	32 096	67 377	12 035	1 718	872
106	40	5	330	9	511	1 443	4 768	4 365	1 428	314	873
39 875	1 416	387	113 504	1 676	1 161	314	556	6 573	10	330	875
8 340	7 246	373	6 787	4 483	55	5 843	36	5 398	77	-	881
9	-	58	128	0	3 205	7 279	114 905	92	24	0	883
372 698	136 019	83 098	1 860 915	152 201	121 171	15 138	10 625	31 855	192 538	16 255	884 - 887
357 183	135 528	73 175	399 257	142 517	57 335	13 322	9 499	31 771	182 645	16 254	884
10 402	491	9 762	1 460 009	8 450	63 190	1 164	1 083	84	9 893	1	885
151 031	106 803	25 327	261 512	22 350	41 558	6 912	24 695	21 081	7 157	4 086	9
1 373 380	491 808	400 475	3 252 648	459 998	451 425	616 616	752 122	989 181	614 786	338 052	1 - 9

Herausgeber:

Statistisches Landesamt des Freistaates Sachsen

Redaktion:

Statistisches Landesamt des Freistaates Sachsen

Gestaltung und Satz:

Statistisches Landesamt des Freistaates Sachsen

Redaktionsschluss:

Dezember 2016

Bezug:

Statistisches Landesamt des Freistaates Sachsen

Hausanschrift: Macherstraße 63, 01917 Kamenz

Telefon: +49 3578 33-1245

Telefax: +49 3578 33-55 1245

E-Mail: vertrieb@statistik.sachsen.de

www.statistik.sachsen.de

Verteilerhinweis

Diese Informationsschrift wird von der Sächsischen Staatsregierung im Rahmen ihrer verfassungsmäßigen Verpflichtung zur Information der Öffentlichkeit herausgegeben. Sie darf weder von politischen Parteien noch von deren Kandidaten oder Helfern zum Zwecke der Wahlwerbung verwendet werden. Dies gilt für alle Wahlen.

Missbräuchlich ist insbesondere die Verteilung auf Wahlveranstaltungen, an Informationsständen der Parteien sowie das Einlegen, Aufdrucken oder Aufkleben parteipolitischer Informationen oder Werbemittel.

Untersagt ist auch die Weitergabe an Dritte zur Verwendung bei der Wahlwerbung.

Copyright

Statistisches Landesamt des Freistaates Sachsen, Kamenz, 2016

Vervielfältigung und Verbreitung, auch auszugsweise, mit Quellenangabe gestattet.

ISSN 2195-3090