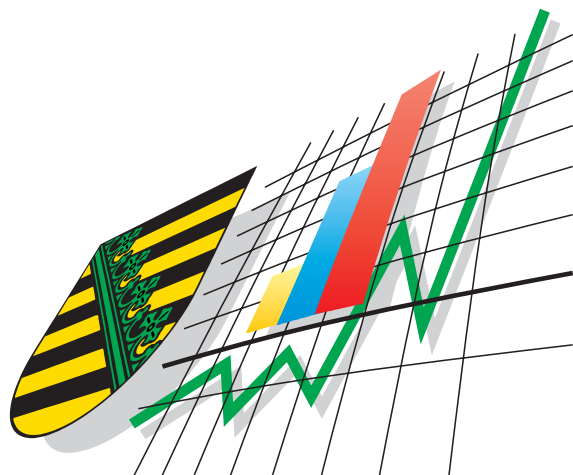


Statistisches Landesamt
des Freistaates
Sachsen



Statistische Berichte

Beherbergungsgewerbe im Freistaat Sachsen

September 2003

Zeichenerklärung

-	Nichts vorhanden (genau Null)	x	Tabellenfach gesperrt, weil Aussage nicht sinnvoll
0	Weniger als die Hälfte von 1 in der letzten besetzten Stelle, jedoch mehr als nichts	()	Aussagewert ist eingeschränkt
...	Angabe fällt später an	p	vorläufige Zahl
/	Zahlenwert nicht sicher genug	r	berichtigte Zahl
.	Zahlenwert unbekannt oder geheim zu halten	s	geschätzte Zahl

Herausgeber:
Statistisches Landesamt des Freistaates Sachsen

Macherstraße 63
01917 Kamenz

Postfach 11 05
01911 Kamenz

Telefon

Vermittlung 03578 33-0

Präsident/Sekretariat -1900

Auskunft -1913, -1914

Bibliothek -4352

Vertrieb -4316

Telefax -1999

Telefax -1921

Telefax -1598

Internet www.statistik.sachsen.de

E-Mail info@statistik.sachsen.de

Informationsbüro Dresden

Rampische Str. 4

01067 Dresden

Telefon 0351 483-3180

Telefax -3184

E-Mail iPunkt@statistik.sachsen.de

Kein Zugang für elektronisch signierte sowie verschlüsselte Dokumente

© Statistisches Landesamt des Freistaates Sachsen, Kamenz, Dezember 2003

Für nichtgewerbliche Zwecke sind Vervielfältigung und unentgeltliche Verbreitung, auch auszugsweise, mit Quellenangabe gestattet. Die Verbreitung, auch auszugsweise, über elektronische Systeme/Datenträger bedarf der vorherigen Zustimmung. Alle übrigen Rechte bleiben vorbehalten.

Inhalt

Seite

Vorbemerkungen	3
Ergebnisdarstellung	4
Tabellen	
1. Beherbergungsstätten, Gästebetten und deren Auslastung sowie Ankünfte, Übernachtungen und Aufenthaltsdauer 2001 bis 2003 nach Monaten	5
2. Beherbergungsstätten, Gästebetten und deren Auslastung nach Betriebsarten	6
3. Ankünfte, Übernachtungen und Aufenthaltsdauer in Beherbergungsstätten nach Betriebsarten	7
4. Beherbergungsstätten, Gästebetten und deren Auslastung im September 2003 nach Reisegebieten und Betriebsarten	8
5. Betriebe der Hotellerie, Gästezimmer und deren Auslastung im September 2003 nach Reisegebieten und Betriebsarten	11
6. Ankünfte, Übernachtungen und Aufenthaltsdauer in Beherbergungsstätten nach Reisegebieten, dem Herkunftsland der Gäste und Betriebsarten	13
7. Beherbergungsstätten, Gästebetten und deren Auslastung im September 2003 nach Gemeindegruppen	19
8. Ankünfte, Übernachtungen und Aufenthaltsdauer der Gäste in Beherbergungsstätten nach Gemeindegruppen	19
9. Beherbergungsstätten, Gästebetten und deren Auslastung im September 2003 nach Kreisen	20
10. Ankünfte, Übernachtungen und Aufenthaltsdauer in Beherbergungsstätten nach Kreisen	21
11. Hotels, Gästebetten und deren Auslastung im September 2003 nach Kreisen	23
12. Ankünfte, Übernachtungen und Aufenthaltsdauer in Hotels nach Kreisen	24
13. Ankünfte, Übernachtungen und Aufenthaltsdauer in Beherbergungsstätten nach dem Herkunftsland der Gäste	26
14. Ankünfte, Übernachtungen und Aufenthaltsdauer in Beherbergungsstätten der Stadt Dresden nach dem Herkunftsland der Gäste	28
15. Ankünfte, Übernachtungen und Aufenthaltsdauer in Beherbergungsstätten der Stadt Leipzig nach dem Herkunftsland der Gäste	30
16. Ankünfte, Übernachtungen und Aufenthaltsdauer in Beherbergungsstätten der Stadt Chemnitz nach dem Herkunftsland der Gäste	32
17. Campingplätze mit Urlaubscamping, Zahl der Stellplätze sowie Ankünfte, Übernachtungen und Aufenthaltsdauer im September 2003 nach Größenklassen	34
18. Campingplätze mit Urlaubscamping, Zahl der Stellplätze sowie Ankünfte, Übernachtungen und Aufenthaltsdauer im September 2003 nach Reisegebieten	34
19. Ankünfte, Übernachtungen und Aufenthaltsdauer auf Campingplätzen nach dem Herkunftsland der Gäste	35
Reisegebiete und die zugeordneten Kreise bzw. Gemeinden des Freistaates Sachsen	37
Abbildungen	
Abb. 1 Übernachtungen in sächsischen Beherbergungsstätten 2001 bis 2003	4
Abb. 2 Reisegebiete und Kreise des Freistaates Sachsen	38

Vorbemerkungen

Rechtsgrundlage

Die Rechtsgrundlage zur Durchführung von statistischen Erhebungen bei Beherbergungsstätten ist das Gesetz zur Neuordnung der Statistik über die Beherbergung im Reiseverkehr (Beherbergungsstatistikgesetz - BeherbStatG) vom 22. Mai 2002 (BGBl. I S. 1642) in Verbindung mit dem Gesetz über die Statistik für Bundeszwecke (Bundesstatistikgesetz - BStatG) vom 22. Januar 1987 (BGBl. I S. 462, 565), zuletzt geändert durch Artikel 16 des Gesetzes vom 21. August 2002 (BGBl. I S. 3322).

Berichtskreis

In die Berichterstattung einbezogen sind alle Beherbergungsstätten, die mehr als acht Gäste gleichzeitig beherbergen können. Zu den Beherbergungsstätten zählen Hotels, Hotels garnis, Gasthöfe, Pensionen, Erholungs-, Ferien- und Schulungsheime, Ferienzentren, Ferienhäuser und -wohnungen, Hütten und Jugendherbergen sowie Vorsorge- und Rehabilitationskliniken.

Methodische Hinweise

Die in diesem Bericht veröffentlichten Ergebnisse sind vorläufige Daten. Sie werden monatlich neu berechnet und rückwirkend bis zu 12 Monaten korrigiert. Die Basis hierfür bilden verspätet eingegangene Erhebungsformulare und nachträglich von den Betrieben vorgenommene Korrekturen. Alle hierin enthaltenen Angaben beziehen sich auf den Gebietsstand 1. Januar des Berichtsjahres.

Definitionen

Tourismus

Der Tourismus umfasst „die Aktivitäten von Personen, die an Orte außerhalb ihrer gewohnten Umgebung reisen und sich dort zu Freizeit-, Geschäfts- oder bestimmten anderen Zwecken vorübergehend aufhalten“ (lt. Welttourismusorganisation - WTO).

Beherbergung

Unterbringung von Personen, die sich vorübergehend an einem anderen Ort als ihrem gewöhnlichen Wohnsitz aufhalten (Reisende). Der Aufenthalt gilt entsprechend einer Empfehlung der WTO (zwecks internationaler Vergleichbarkeit) dann als vorübergehend, wenn er die Dauer von 12 Monaten nicht überschreitet.

Angebotene Gästebetten

Anzahl der Betten und sonstigen Schlafgelegenheiten, die tatsächlich in den geöffneten Betrieben angeboten wurden. Die Anzahl der Betten entspricht dabei der Anzahl der Personen, die bei Normalbelegung gleichzeitig hätten übernachten können. Behelfsmäßige Schlafgelegenheiten, die bei Überbelegung zusätzlich zur Verfügung gestanden hätten, wurden nicht berücksichtigt.

Angebotene / belegte Gästezimmer

Anzahl der Gästezimmer, die tatsächlich in den geöffneten Betrieben angeboten wurden. Als Gästezimmer gilt eine Einheit, die aus einem Raum oder einer Gruppe von Räumen besteht, die eine unteilbare Mieteinheit in einem Beherbergungsbetrieb bilden (z. B. Einzel-, Doppel- oder Mehrbettzimmer, Appartement). Das Zimmer (Mieteinheit) gilt als "belegt" unabhängig von der Anzahl der beherbergten Gäste pro Zimmer. Es wird auch keine Unterscheidung der Zimmer bezüglich der Bettenanzahl pro Zimmer vorgenommen.

Ankünfte

Es werden nur die Ankünfte jener Gäste ausgewiesen, die im Monatsmonat eingetroffen sind. Die aus dem Vormonat noch anwesenden Gäste werden nicht berücksichtigt.

Übernachtungen

Als Übernachtungen werden die Übernachtungen sowohl der im Monatsmonat eingetroffenen als auch der aus dem Vormonat noch anwesenden Gäste gezählt.

Herkunftsland der Gäste

Maßgebend für diese Zuordnung ist der ständige Wohnsitz, nicht die Staatsangehörigkeit der Gäste.

Sächsische Reisegebiete

Oberlausitz/Niederschlesien	Westsachsen
Sächsische Schweiz	Vogtland
Sächsisches Elbland	Stadt Dresden
Erzgebirge	Stadt Leipzig
Sächsisches Burgen- und Heideland	Stadt Chemnitz

Die Abgrenzung der Reisegebiete nach Kreisen bzw. Gemeinden des Freistaates Sachsen ist Seite 37 zu entnehmen. Sie wurde vom Sächsischen Staatsministerium für Wirtschaft und Arbeit in Abstimmung mit dem Landestourismusverband vorgenommen.

Ergebnisdarstellung

Im September 2003 wurden im Freistaat Sachsen von 2 128 geöffneten Beherbergungsstätten 111 921 Gästebetten angeboten. Dieses Beherbergungsangebot der Beherbergungsstätten mit neun und mehr Betten nutzten insgesamt 532 862 Gäste mit 1,44 Millionen Übernachtungen. Im Vergleich zum September des Vorjahres waren das gut 21 Prozent mehr Gäste bzw. 19 Prozent mehr Übernachtungen. Damit wurde nach dem "Jahr des Hochwassers 2002" die Gästezahl vom September 2001 wieder erreicht. Im Durchschnitt aller Bundesländer erhöhte sich die Zahl der Übernachtungen in diesem Monat um ein Prozent.

Bei der Bewertung der Ergebnisse im Vergleich zum Vorjahresmonat ist der erhebliche Rückgang der Gäste- und Übernachtungszahlen im August 2002 und den Folgemonaten bedingt durch das Jahrhunderthochwasser zu berücksichtigen. In diesem Sommerhalbjahr war dagegen durch das lang anhaltende trockene Hochsommerwetter vor allem auf den Campingplätzen eine besonders hohe Zunahme der Zahl der Übernachtungen zu verzeichnen.

Die durchschnittliche Auslastung aller angebotenen Betten betrug 43,1 Prozent, im September 2002 waren es 38,6 Prozent. Die von der Hotellerie - Hotels, Gasthöfe, Pensionen und Hotels garnis - angebotenen Betten waren im Durchschnitt zu 41,9 Prozent ausgelastet, das sind 6,5 Prozentpunkte mehr als im Vorjahresmonat. Die Auslastung der angebotenen Gästezimmer der Hotellerie betrug 51,1 Prozent.

48 Prozent der angebotenen Betten entfielen auf die Hotels, in denen 63 Prozent aller Gäste die Hälfte aller Übernachtungen buchten. Sie waren im September 2003 zu knapp 45 Prozent ausgelastet. Es waren 6,4 Prozentpunkte mehr als im Vorjahresmonat. Die durchschnittliche Auslastung aller angebotenen Gästezimmer in den Hotels betrug 54,5 Prozent. In der Sächsischen Schweiz wurden 71,4 Prozent, in den Städten Dresden und Leipzig 72,6 bzw. 63,2 Prozent erzielt. Dagegen erreichten die Hotels der Stadt Chemnitz nur eine Auslastung von knapp 35 Prozent.

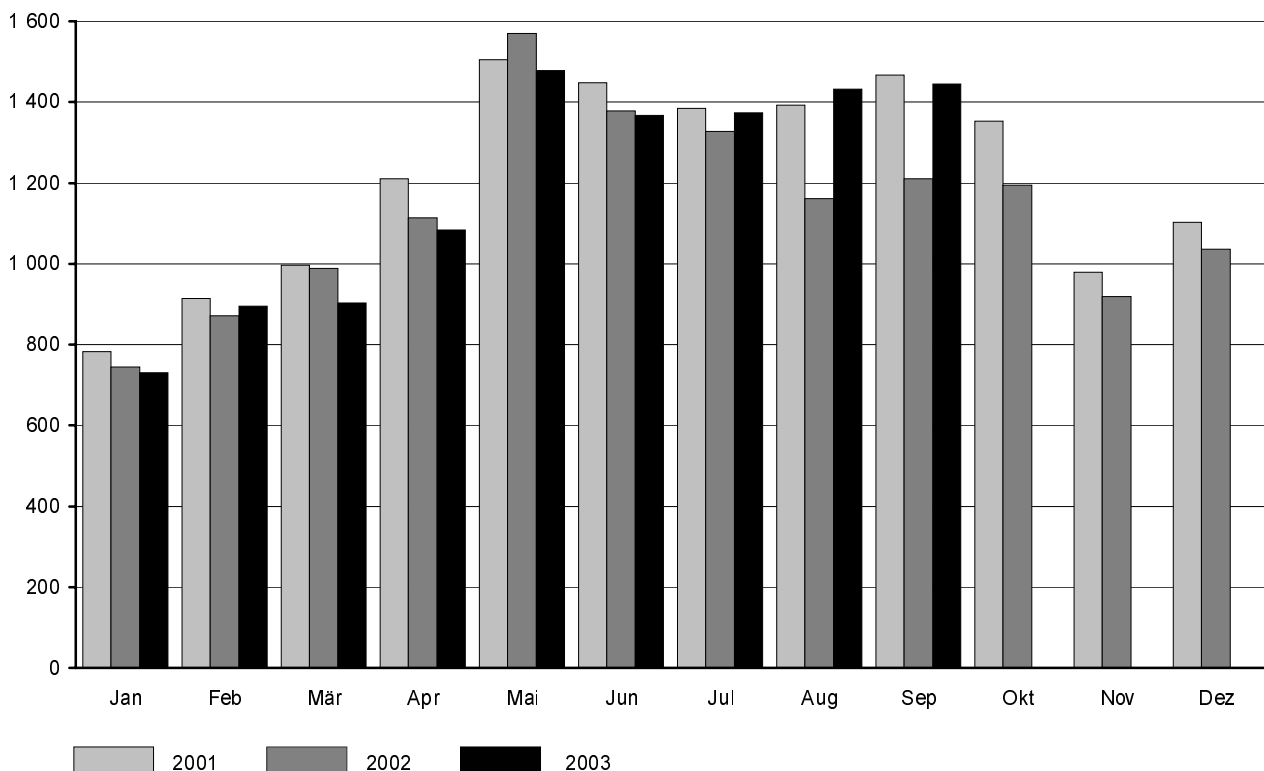
Die Betten in den Vorsorge- und Rehabilitationskliniken waren zu 86 Prozent ausgelastet. Das sind zwei Prozentpunkte weniger als vor einem Jahr. In den Kureinrichtungen des Vogtlands war ein besonders hoher Rückgang der Gäste- und Übernachtungszahlen (7,4 bzw. 5,4 Prozent) zu verzeichnen. Die durchschnittliche Aufenthaltsdauer aller Kurgäste betrug 23,2 Tage. In den Kliniken des Vogtlands betrug sie 21,5 Tage.

Aus dem Ausland kamen 47 233 Gäste nach Sachsen. Das war fast ein Viertel mehr als im September 2002. Sie buchten rund 100 000 Übernachtungen. Die ausländischen Besucher kamen überwiegend aus Japan (4 790 / +92 Prozent), dem Vereinigten Königreich (4 092 / +14 Prozent), den USA (3 923 / +6 Prozent), den Niederlanden (3 648 / +4 Prozent), der Schweiz (3 628 / +83 Prozent) sowie aus Österreich (3 135 / -11 Prozent). 70 Prozent der ausländischen Gäste wählten Beherbergungsstätten in den drei Großstädten Dresden, Leipzig bzw. Chemnitz. Hier betrug der Anteil der ausländischen Gäste an der Gesamtgästepzahl im Durchschnitt knapp 15 Prozent.

Die 91 geöffneten Campingplätze Sachsens boten 6 638 Stellplätze an. Diese nutzten 12 899 Camper mit 40 309 Übernachtungen. Das entsprach einem Zuwachs der Zahl der Gäste um 90 Prozent, der Übernachtungen um das 1,4-fache gegenüber dem Vorjahresmonat. Drei Viertel aller Übernachtungen der ausländischen Gäste (das sind zehn Prozent aller Camper) buchten die Niederländer.

Abb. 1 Übernachtungen in sächsischen Beherbergungsstätten 2001 bis 2003

Tausend



1. Beherbergungsstätten, Gästebetten und deren Auslastung sowie Ankünfte, Übernachtungen und Aufenthaltsdauer 2001 bis 2003 nach Monaten

Monat Jahr	Betriebe		Angebotene Gästebetten	Durchschnittliche Auslastung der angebotenen Gästebetten in % ³⁾	Ankünfte	Über- nachtungen	Durchschnittliche Aufenthaltsdauer in Tagen ⁴⁾
	ins- gesamt ¹⁾	darunter geöffnete Betriebe ²⁾					
2001							
Januar	2 219	2 034	106 597	24,2	266 008	783 266	2,9
Februar	2 220	2 050	106 609	30,7	290 993	913 380	3,1
März	2 221	2 075	108 150	29,9	365 985	996 347	2,7
April	2 229	2 147	112 044	36,3	431 318	1 209 940	2,8
Mai	2 228	2 171	114 215	42,6	557 296	1 505 488	2,7
Juni	2 225	2 168	114 358	42,2	533 783	1 448 615	2,7
Juli	2 235	2 170	114 434	39,2	416 123	1 383 876	3,3
August	2 239	2 174	114 499	39,3	465 557	1 392 937	3,0
September	2 247	2 177	113 659	43,0	534 089	1 467 354	2,7
Oktober	2 242	2 157	111 665	39,2	478 762	1 352 726	2,8
November	2 235	2 084	108 479	30,6	391 102	978 792	2,5
Dezember	2 231	2 079	107 796	33,5	414 999	1 102 893	2,7
Insgesamt	x	x	x	36,1	5 146 015	14 535 614	2,8
2002							
Januar	2 215	2 016	104 454	23,5	257 552	744 325	2,9
Februar	2 203	2 019	104 359	29,9	283 855	870 560	3,1
März	2 204	2 071	107 959	30,0	358 520	988 311	2,8
April	2 202	2 109	110 380	33,9	420 508	1 113 626	2,6
Mai	2 198	2 132	112 503	45,1	575 640	1 569 779	2,7
Juni	2 192	2 136	112 512	40,9	491 177	1 378 290	2,8
Juli	2 184	2 122	112 290	38,3	410 356	1 328 006	3,2
August	2 189	2 133	112 812	35,0	391 742	1 161 219	3,0
September	2 186	2 042	104 644	38,6	438 898	1 209 663	2,8
Oktober	2 186	2 046	105 927	36,7	418 796	1 194 962	2,9
November	2 177	1 983	103 683	30,1	355 878	919 291	2,6
Dezember	2 175	1 982	102 383	33,2	381 127	1 035 755	2,7
Insgesamt	x	x	x	34,8	4 784 049	13 513 787	2,8
2003							
Januar	2 152	1 909	99 996	24,2	248 254	729 921	2,9
Februar	2 144	1 922	101 635	31,8	288 800	894 534	3,1
März	2 133	1 944	103 730	28,6	329 443	903 270	2,7
April	2 126	2 037	107 834	33,8	392 826	1 083 891	2,8
Mai	2 121	2 069	110 707	43,1	546 831	1 477 879	2,7
Juni	2 119	2 073	111 006	41,2	506 201	1 366 981	2,7
Juli	2 144	2 102	111 568	39,9	451 667	1 373 608	3,0
August	2 170	2 127	112 550	41,4	478 485	1 432 729	3,0
September	2 174	2 128	111 921	43,1	532 862	1 444 800	2,7
Oktober
November
Dezember
Insgesamt

1) Ergebnisse der Kapazitätserhebung 1999 einschließlich Zu- und Abgänge

2) ganz oder teilweise geöffnet

3) rechnerischer Wert (Übernachtungen/angebotene Bettentage) x 100

4) rechnerischer Wert Übernachtungen/Ankünfte

2. Beherbergungsstätten, Gästebetten und deren Auslastung nach Betriebsarten

Betriebsart	Betriebe		Gästebetten		Durchschnittliche Auslastung der angebotenen Gästebetten in % ³⁾	
	ins-gesamt ¹⁾	darunter geöffnete Betriebe ²⁾	ins-gesamt ¹⁾	darunter angebotene Gästebetten	September	Jan. - Sep.
September 2002						
Hotels	706	651	55 971	48 823	38,5	33,2
Gasthöfe	589	560	11 878	11 234	22,4	20,4
Pensionen	363	340	7 027	6 495	26,8	24,1
Hotels garnis	129	122	8 342	7 901	41,1	32,1
Zusammen	1 787	1 673	83 218	74 453	35,4	30,5
Erholungs-, Ferien- und Schulungsheime	125	117	10 263	9 084	35,5	37,4
Ferienzentren	10	9	1 833	1 684	36,7	41,6
Ferienhäuser und -wohnungen	112	101	4 090	3 676	19,1	25,6
Hütten und Jugendherbergen	113	105	7 752	7 279	27,9	31,4
Zusammen	360	332	23 938	21 723	30,3	33,9
Vorsorge- und Reha-Kliniken	39	37	8 759	8 468	88,0	82,1
Beherbergungsstätten insgesamt	2 186	2 042	115 915	104 644	38,6	35,2
darunter ohne Vorsorge- u. Reha-Kliniken	2 147	2 005	107 156	96 176	34,2	31,2
September 2003						
Hotels	699	690	55 343	53 956	44,9	34,8
Gasthöfe	569	554	11 671	11 139	29,0	22,5
Pensionen	376	362	7 202	6 769	33,1	27,2
Hotels garnis	131	131	8 493	8 353	47,0	35,7
Zusammen	1 775	1 737	82 709	80 217	41,9	32,6
Erholungs-, Ferien- und Schulungsheime	121	119	9 902	9 323	37,2	37,0
Ferienzentren	10	10	1 910	1 758	30,2	38,6
Ferienhäuser und -wohnungen	117	115	4 468	4 319	20,2	27,1
Hütten und Jugendherbergen	112	109	7 806	7 620	29,6	30,5
Zusammen	360	353	24 086	23 020	31,0	33,3
Vorsorge- und Reha-Kliniken	39	38	8 791	8 684	86,0	81,3
Beherbergungsstätten insgesamt	2 174	2 128	115 586	111 921	43,1	36,7
darunter ohne Vorsorge- u. Reha-Kliniken	2 135	2 090	106 795	103 237	39,5	32,7

1) Ergebnisse der Kapazitätserhebung 1999 einschließlich Zu- und Abgänge

2) ganz oder teilweise geöffnet

3) rechnerischer Wert (Übernachtungen/angebotene Bettentage) x 100

3. Ankünfte, Übernachtungen und Aufenthaltsdauer in Beherbergungsstätten nach Betriebsarten

Betriebsart	Ankünfte	Veränderung gegenüber dem Vorjahreszeitraum in %	Übernachtungen	Veränderung gegenüber dem Vorjahreszeitraum in %	Durchschnittliche Aufenthaltsdauer in Tagen ¹⁾
September 2003					
Hotels	336 494	27,3	726 287	29,0	2,2
Gasthöfe	37 747	23,9	96 224	27,7	2,5
Pensionen	23 183	27,5	67 025	29,1	2,9
Hotels garnis	52 431	13,8	117 674	20,9	2,2
Zusammen	449 855	25,3	1 007 210	27,9	2,2
Erholungs-, Ferien- und Schulungsheime	34 054	0,0	103 967	5,4	3,1
Ferienzentren	4 977	7,0	15 944	-14,1	3,2
Ferienhäuser und -wohnungen	7 156	24,7	26 027	24,6	3,6
Hütten und Jugendherbergen	27 143	4,6	67 521	11,5	2,5
Zusammen	73 330	4,2	213 459	7,5	2,9
Vorsorge- und Reha-Kliniken	9 677	3,4	224 131	0,3	23,2
Beherbergungsstätten insgesamt	532 862	21,4	1 444 800	19,4	2,7
darunter ohne Vorsorge- u. Reha-Kliniken	523 185	21,8	1 220 669	23,8	2,3
Januar bis September 2003					
Hotels	2 304 272	4,7	4 965 263	3,7	2,2
Gasthöfe	265 194	4,1	657 237	5,4	2,5
Pensionen	166 375	10,8	476 840	11,5	2,9
Hotels garnis	362 149	3,4	794 528	11,0	2,2
Zusammen	3 097 990	4,8	6 893 868	5,2	2,2
Erholungs-, Ferien- und Schulungsheime	262 241	-2,0	860 201	-4,4	3,3
Ferienzentren	48 982	1,1	188 017	-4,5	3,8
Ferienhäuser und -wohnungen	61 728	19,8	266 868	17,4	4,3
Hütten und Jugendherbergen	223 207	-0,9	584 548	0,3	2,6
Zusammen	596 158	0,5	1 899 634	-0,4	3,2
Vorsorge- und Reha-Kliniken	81 221	1,0	1 914 111	0,5	23,6
Beherbergungsstätten insgesamt	3 775 369	4,1	10 707 613	3,3	2,8
darunter ohne Vorsorge- u. Reha-Kliniken	3 694 148	4,1	8 793 502	3,9	2,4

1) rechnerischer Wert Übernachtungen/Ankünfte

4. Beherbergungsstätten, Gästebetten und deren Auslastung im September 2003 nach Reisegebieten und Betriebsarten

Reisegebiet Betriebsart	Betriebe		Gästebetten		Durchschnittliche Auslastung der angebotenen Gästebetten in % ³⁾	
	ins- gesamt ¹⁾	darunter geöffnete Betriebe ²⁾	ins- gesamt ¹⁾	darunter angebotene Gästebetten	September	Jan. - Sep.
Oberlausitz/ Niederschlesien						
Hotels	89	88	4 658	4 573	40,8	30,4
Gasthöfe	106	102	2 060	1 972	30,4	23,1
Pensionen	53	50	927	869	32,1	27,3
Hotels garnis	15	15	534	530	44,6	33,7
Zusammen	263	255	8 179	7 944	37,6	28,5
Erholungs-, Ferien- und Schulungsheime	27	27	2 652	2 191	35,3	35,7
Ferienzentren, -häuser und -wohnungen	25	25	1 511	1 461	18,2	30,7
Hütten und Jugendherbergen	21	21	1 174	1 162	18,9	24,5
Vorsorge- und Reha-Kliniken	6	6	803	783	90,9	89,7
Beherbergungsstätten insgesamt	342	334	14 319	13 541	36,6	33,3
darunter ohne Vorsorge- u. Reha-Kliniken	336	328	13 516	12 758	33,3	29,6
Sächsische Schweiz						
Hotels	49	48	2 883	2 824	63,0	43,5
Gasthöfe	76	75	1 824	1 726	40,8	28,2
Pensionen	43	43	831	826	49,9	36,3
Hotels garnis	6	6	308	308	63,9	44,6
Zusammen	174	172	5 846	5 684	54,4	37,9
Erholungs-, Ferien- und Schulungsheime	8	8	947	947	39,9	37,9
Ferienzentren, -häuser und -wohnungen	17	16	377	353	29,4	23,6
Hütten und Jugendherbergen	15	15	1 184	1 165	33,0	28,1
Vorsorge- und Reha-Kliniken	5	5	1 336	1 336	83,1	79,5
Beherbergungsstätten insgesamt	219	216	9 690	9 485	53,4	42,6
darunter ohne Vorsorge- u. Reha-Kliniken	214	211	8 354	8 149	48,6	35,7
Sächsisches Elbland						
Hotels	72	70	5 165	4 751	40,3	29,3
Gasthöfe	50	50	946	929	25,6	20,3
Pensionen	56	53	1 077	1 030	34,7	27,4
Hotels garnis	12	12	837	837	36,1	28,5
Zusammen	190	185	8 025	7 547	37,2	27,9
Erholungs-, Ferien- und Schulungsheime	7	7	269	263	38,5	44,0
Ferienzentren, -häuser und -wohnungen	8	7	373	323	21,4	24,4
Hütten und Jugendherbergen	8	8	403	397	27,0	32,2
Vorsorge- und Reha-Kliniken	4	4	1 720	1 720	89,4	89,8
Beherbergungsstätten insgesamt	217	211	10 790	10 250	45,1	39,0
darunter ohne Vorsorge- u. Reha-Kliniken	213	207	9 070	8 530	36,2	28,3

1) Ergebnisse der Kapazitätserhebung 1999 einschließlich Zu- und Abgänge

2) ganz oder teilweise geöffnet

3) rechnerischer Wert (Übernachtungen/angebotene Bettentage) x 100

Noch: 4. Beherbergungsstätten, Gästebetten und deren Auslastung im September 2003
nach Reisegebieten und Betriebsarten

Reisegebiet Betriebsart	Betriebe		Gästebetten		Durchschnittliche Auslastung der angebotenen Gästebetten in % ³⁾	
	ins- gesamt ¹⁾	darunter geöffnete Betriebe ²⁾	ins- gesamt ¹⁾	darunter angebotene Gästebetten	September	Jan. - Sep.
Erzgebirge						
Hotels	170	166	10 355	9 917	41,8	35,6
Gasthöfe	174	171	3 761	3 626	25,8	21,9
Pensionen	68	64	1 355	1 177	23,9	21,7
Hotels garnis	10	10	262	253	39,9	30,3
Zusammen	422	411	15 733	14 973	36,5	31,1
Erholungs-, Ferien- und Schulungsheime	35	34	2 317	2 252	33,7	35,3
Ferienzentren, -häuser und -wohnungen	37	37	1 691	1 525	17,8	23,9
Hütten und Jugendherbergen	32	31	2 025	1 955	24,9	27,6
Vorsorge- und Reha-Kliniken	5	4	875	832	85,4	70,8
Beherbergungsstätten insgesamt	531	517	22 641	21 537	35,7	32,2
darunter ohne Vorsorge- u. Reha-Kliniken	526	513	21 766	20 705	33,7	30,7
Sächsisches Burgen- und Heideland						
Hotels	109	108	6 315	6 241	31,0	23,8
Gasthöfe	70	67	1 294	1 227	20,1	15,7
Pensionen	56	55	954	931	27,3	23,7
Hotels garnis	23	23	1 291	1 280	37,4	33,8
Zusammen	258	253	9 854	9 679	30,1	24,0
Erholungs-, Ferien- und Schulungsheime	21	20	1 950	1 928	38,4	33,8
Ferienzentren, -häuser und -wohnungen	17	17	583	583	10,9	15,3
Hütten und Jugendherbergen	17	15	1 195	1 145	20,2	26,9
Vorsorge- und Reha-Kliniken	7	7	1 472	1 472	91,9	90,7
Beherbergungsstätten insgesamt	320	312	15 054	14 807	35,8	32,0
darunter ohne Vorsorge- u. Reha-Kliniken	313	305	13 582	13 335	29,6	25,2
Westsachsen						
Hotels	22	22	1 442	1 430	35,6	29,4
Gasthöfe	18	17	290	267	33,6	24,6
Pensionen	11	11	216	209	26,3	23,9
Hotels garnis	5	5	227	227	36,5	30,7
Zusammen	56	55	2 175	2 133	34,6	28,4
Erholungs-, Ferien- und Schulungsheime	6	6	224	224	15,7	21,4
Ferienzentren, -häuser und -wohnungen	2	2
Hütten und Jugendherbergen	1	1
Vorsorge- und Reha-Kliniken	-	-	-	-	-	-
Beherbergungsstätten insgesamt	65	64	2 545	2 503	32,1	28,0

1) Ergebnisse der Kapazitätserhebung 1999 einschließlich Zu- und Abgänge

2) ganz oder teilweise geöffnet

3) rechnerischer Wert (Übernachtungen/angebotene Bettentage) x 100

Noch: 4. Beherbergungsstätten, Gästebetten und deren Auslastung im September 2003
nach Reisegebieten und Betriebsarten

Reisegebiet Betriebsart	Betriebe		Gästebetten		Durchschnittliche Auslastung der angebotenen Gästebetten in % ³⁾	
	ins- gesamt ¹⁾	darunter geöffnete Betriebe ²⁾	ins- gesamt ¹⁾	darunter angebotene Gästebetten	September	Jan. - Sep.
Vogtland						
Hotels	57	57	2 471	2 438	33,0	26,4
Gasthöfe	53	51	1 080	999	24,2	20,1
Pensionen	38	38	699	687	32,7	28,0
Hotels garnis	5	5	136	136	29,1	20,2
Zusammen	153	151	4 386	4 260	30,8	25,0
Erholungs-, Ferien- und Schulungsheime	11	11	1 109	1 105	47,7	53,6
Ferienzentren, -häuser und -wohnungen	14	14	1 240	1 233	37,4	48,7
Hütten und Jugendherbergen	8	8	579	562	16,4	25,5
Vorsorge- und Reha-Kliniken	11	11	2 485	2 441	81,1	72,5
Beherbergungsstätten insgesamt	197	195	9 799	9 601	45,6	43,5
darunter ohne Vorsorge- u. Reha-Kliniken	186	184	7 314	7 160	33,4	33,2
Stadt Dresden						
Hotels	64	64	10 913	10 901	61,1	46,0
Gasthöfe	13	12	301	279	45,7	35,6
Pensionen	32	30	720	642	39,1	30,7
Hotels garnis	24	24	2 162	2 140	61,4	40,6
Zusammen	133	130	14 096	13 962	59,8	44,1
Hütten und Jugendherbergen	5	5	795	783	63,2	50,3
Beherbergungsstätten insgesamt	144	141	15 078	14 932	59,7	44,3
Stadt Leipzig						
Hotels	43	43	8 025	7 974	48,4	38,8
Gasthöfe	4	4	53	52	50,4	40,4
Pensionen	12	12	333	320	34,3	29,7
Hotels garnis	23	23	2 038	1 944	47,3	38,9
Zusammen	82	82	10 449	10 290	47,8	38,5
Beherbergungsstätten insgesamt	90	90	11 372	11 188	47,5	38,5
Stadt Chemnitz						
Hotels	24	24	3 116	2 907	26,0	23,3
Gasthöfe	5	5	62	62	32,7	31,9
Pensionen	7	6	90	78	20,8	21,7
Hotels garnis	8	8	698	698	36,1	29,3
Zusammen	44	43	3 966	3 745	27,8	24,5
Beherbergungsstätten insgesamt	49	48	4 298	4 077	28,7	25,6

1) Ergebnisse der Kapazitätserhebung 1999 einschließlich Zu- und Abgänge

2) ganz oder teilweise geöffnet

3) rechnerischer Wert (Übernachtungen/angebotene Bettentage) x 100

5. Betriebe der Hotellerie, Gästezimmer und deren Auslastung im September 2003 nach Reisegebieten und Betriebsarten

Reisegebiet Betriebsart	Betriebe		Gästezimmer		Durchschnittliche Auslastung der angebotenen Gästezimmer in % ³⁾	
	ins- gesamt ¹⁾	darunter geöffnete Betriebe ²⁾	ins- gesamt	darunter angebotene Gästezimmer	September	Jan. - Sep.
Oberlausitz/Niederschlesien						
Hotels	89	88	2 576	2 519	48,6	35,5
Gasthöfe	106	102	1 042	1 006	36,9	28,1
Pensionen	53	50	467	437	42,5	35,2
Hotels garnis	15	15	325	325	52,3	39,8
Zusammen	263	255	4 410	4 287	45,5	34,1
Sächsische Schweiz						
Hotels	49	48	1 501	1 472	71,4	49,0
Gasthöfe	76	75	866	831	47,9	32,9
Pensionen	43	43	407	397	55,3	39,8
Hotels garnis	6	6	179	179	69,1	47,9
Zusammen	174	172	2 953	2 879	62,2	43,0
Sächsisches Elbland						
Hotels	72	70	2 757	2 568	47,2	35,3
Gasthöfe	50	50	472	470	32,0	26,6
Pensionen	56	53	544	515	42,3	34,2
Hotels garnis	12	12	436	427	46,8	37,5
Zusammen	190	185	4 209	3 980	44,7	34,4
Erzgebirge						
Hotels	170	166	5 431	5 282	48,9	39,4
Gasthöfe	174	171	1 822	1 759	31,3	25,9
Pensionen	68	64	606	557	27,8	25,5
Hotels garnis	10	10	134	133	54,0	37,6
Zusammen	422	411	7 993	7 731	43,4	35,3
Sächsisches Burgen- und Heideland						
Hotels	109	108	3 698	3 632	40,2	30,6
Gasthöfe	70	67	680	657	25,8	19,8
Pensionen	56	55	483	477	31,2	27,9
Hotels garnis	23	23	729	714	36,6	33,7
Zusammen	258	253	5 590	5 480	37,2	29,5

1) Ergebnisse der Kapazitätserhebung 1999 einschließlich Zu- und Abgänge

2) ganz oder teilweise geöffnet

3) rechnerischer Wert (Zahl der belegten Gästezimmer im Berichtszeitraum/(angebotene Gästezimmer x Öffnungstage)) x 100

Noch: 5. Betriebe der Hotellerie, Gästezimmer und deren Auslastung im September 2003
nach Reisegebieten und Betriebsarten

Reisegebiet Betriebsart	Betriebe		Gästezimmer		Durchschnittliche Auslastung der angebotenen Gästezimmer in % ³⁾	
	ins- gesamt ¹⁾	darunter geöffnete Betriebe ²⁾	ins- gesamt	darunter angebotene Gästezimmer	September	Jan. - Sep.
Westsachsen						
Hotels	22	22	873	871	48,4	39,2
Gasthöfe	18	17	156	143	38,2	28,4
Pensionen	11	11	115	113	36,0	31,1
Hotels garnis	5	5	130	130	45,8	39,2
Zusammen	56	55	1 274	1 257	45,8	37,3
Vogtland						
Hotels	57	57	1 382	1 349	39,7	31,9
Gasthöfe	53	51	544	498	27,7	23,3
Pensionen	38	38	365	360	38,7	32,8
Hotels garnis	5	5	81	81	33,9	25,2
Zusammen	153	151	2 372	2 288	36,8	29,9
Stadt Dresden						
Hotels	64	64	6 114	6 110	72,6	55,0
Gasthöfe	13	12	143	134	55,7	44,3
Pensionen	32	30	348	318	49,8	38,5
Hotels garnis	24	24	1 125	1 123	75,6	50,2
Zusammen	133	130	7 730	7 685	71,8	53,3
Stadt Leipzig						
Hotels	43	43	4 729	4 724	63,2	49,1
Gasthöfe	4	4	30	29	52,9	43,9
Pensionen	12	12	185	185	42,1	36,0
Hotels garnis	23	23	1 168	1 153	59,9	45,5
Zusammen	82	82	6 112	6 091	61,9	48,1
Stadt Chemnitz						
Hotels	24	24	1 841	1 745	34,7	31,4
Gasthöfe	5	5	32	32	44,8	40,0
Pensionen	7	6	51	43	29,8	28,5
Hotels garnis	8	8	473	470	44,8	34,6
Zusammen	44	43	2 397	2 290	36,8	32,1
Sachsen						
Hotels	699	690	30 902	30 272	54,5	41,8
Gasthöfe	569	554	5 787	5 559	34,9	27,0
Pensionen	376	362	3 571	3 402	39,9	32,8
Hotels garnis	131	131	4 780	4 735	56,3	42,0
Hotellerie zusammen	1 775	1 737	45 040	43 968	51,1	39,3

1) Ergebnisse der Kapazitätserhebung 1999 einschließlich Zu- und Abgänge

2) ganz oder teilweise geöffnet

3) rechnerischer Wert (Zahl der belegten Gästezimmer im Berichtszeitraum/(angebotene Gästezimmer x Öffnungstage)) x 100

6. Ankünfte, Übernachtungen und Aufenthaltsdauer in Beherbergungsstätten nach Reisegebieten, dem Herkunftsland der Gäste und Betriebsarten

Reisegebiet Herkunftsland der Gäste Betriebsart	Ankünfte	Veränderung gegenüber dem Vorjahres- zeitraum in %	Über- nachtungen	Veränderung gegenüber dem Vorjahres- zeitraum in %	Durchschnittliche Aufenthaltsdauer in Tagen ¹⁾
September 2003					
Oberlausitz/Niederschlesien					
Bundesrepublik Deutschland	49 895	4,3	143 341	2,9	2,9
Ausland	1 934	-2,7	4 885	8,8	2,5
Hotels	24 967	5,0	56 037	5,9	2,2
Gasthöfe	6 527	4,8	17 724	12,1	2,7
Pensionen	3 050	3,8	8 363	9,6	2,7
Hotels garnis	3 643	11,6	7 096	1,9	1,9
Erholungs-, Ferien- und Schulungsheime	8 218	5,3	23 194	-3,2	2,8
Ferienzentren, -häuser und -wohnungen	1 993	0,9	7 881	-0,7	4,0
Hütten und Jugendherbergen	2 726	-12,3	6 589	-4,9	2,4
Vorsorge- und Reha-Kliniken	705	-2,8	21 342	-1,4	30,3
Beherbergungsstätten insgesamt	51 829	4,1	148 226	3,1	2,9
darunter ohne Vorsorge- u. Reha-Kliniken	51 124	4,2	126 884	3,9	2,5
Sächsische Schweiz					
Bundesrepublik Deutschland	39 059	70,1	150 136	59,1	3,8
Ausland	695	99,1	1 782	60,3	2,6
Hotels	17 742	92,4	53 368	100,9	3,0
Gasthöfe	7 038	67,5	21 040	77,5	3,0
Pensionen	3 060	129,0	12 310	131,0	4,0
Hotels garnis	1 518	114,1	5 903	90,4	3,9
Erholungs-, Ferien- und Schulungsheime	3 779	12,5	11 323	8,6	3,0
Ferienzentren, -häuser und -wohnungen	533	186,6	3 117	327,6	5,8
Hütten und Jugendherbergen	4 699	50,8	11 544	42,6	2,5
Vorsorge- und Reha-Kliniken	1 385	17,1	33 313	13,4	24,1
Beherbergungsstätten insgesamt	39 754	70,5	151 918	59,1	3,8
darunter ohne Vorsorge- u. Reha-Kliniken	38 369	73,4	118 605	79,4	3,1
Sächsisches Elbland					
Bundesrepublik Deutschland	40 852	18,4	128 599	9,0	3,1
Ausland	4 717	-1,2	10 051	-19,5	2,1
Hotels	27 703	7,9	57 372	8,2	2,1
Gasthöfe	3 619	31,2	7 128	20,3	2,0
Pensionen	4 441	42,4	10 656	46,9	2,4
Hotels garnis	5 347	38,1	9 072	9,8	1,7
Erholungs-, Ferien- und Schulungsheime	714	18,4	3 038	-16,6	4,3
Ferienzentren, -häuser und -wohnungen	797	58,8	2 075	41,4	2,6
Hütten und Jugendherbergen	1 253	19,6	3 175	26,1	2,5
Vorsorge- und Reha-Kliniken	1 695	0,3	46 134	-4,6	27,2
Beherbergungsstätten insgesamt	45 569	16,1	138 650	6,3	3,0
darunter ohne Vorsorge- u. Reha-Kliniken	43 874	16,8	92 516	12,7	2,1

1) rechnerischer Wert Übernachtungen/Ankünfte

Noch: 6. Ankünfte, Übernachtungen und Aufenthaltsdauer in Beherbergungsstätten
nach Reisegebieten, dem Herkunftsland der Gäste und Betriebsarten

Reisegebiet Herkunftsland der Gäste Betriebsart	Ankünfte	Veränderung gegenüber dem Vorjahres- zeitraum in %	Über- nachtungen	Veränderung gegenüber dem Vorjahres- zeitraum in %	Durchschnittliche Aufenthaltsdauer in Tagen ¹⁾
September 2003					
Erzgebirge					
Bundesrepublik Deutschland	72 435	8,7	226 102	10,9	3,1
Ausland	1 813	17,7	4 298	-2,8	2,4
Hotels	43 274	10,2	124 205	10,7	2,9
Gasthöfe	10 623	26,0	27 970	25,5	2,6
Pensionen	2 698	29,1	8 383	31,5	3,1
Hotels garnis	1 172	13,6	3 026	15,7	2,6
Erholungs-, Ferien- und Schulungsheime	7 287	-16,1	22 751	-10,6	3,1
Ferienzentren, -häuser und -wohnungen	2 479	117,1	8 155	63,6	3,3
Hütten und Jugendherbergen	5 321	-15,9	14 593	-6,4	2,7
Vorsorge- und Reha-Kliniken	1 394	17,4	21 317	13,6	15,3
Beherbergungsstätten insgesamt	74 248	8,9	230 400	10,6	3,1
darunter ohne Vorsorge- u. Reha-Kliniken	72 854	8,8	209 083	10,3	2,9
Sächs. Burgen- und Heide-land					
Bundesrepublik Deutschland	51 802	10,4	151 232	10,6	2,9
Ausland	3 610	5,0	7 570	16,9	2,1
Hotels	31 212	16,4	57 824	12,5	1,9
Gasthöfe	3 667	11,6	7 344	7,4	2,0
Pensionen	3 144	17,6	7 611	5,4	2,4
Hotels garnis	5 778	1,6	14 372	12,4	2,5
Erholungs-, Ferien- und Schulungsheime	6 334	13,5	22 206	52,6	3,5
Ferienzentren, -häuser und -wohnungen	504	-43,4	1 913	-25,8	3,8
Hütten und Jugendherbergen	3 094	-20,6	6 939	-10,6	2,2
Vorsorge- und Reha-Kliniken	1 679	9,6	40 593	1,4	24,2
Beherbergungsstätten insgesamt	55 412	10,0	158 802	10,9	2,9
darunter ohne Vorsorge- u. Reha-Kliniken	53 733	10,0	118 209	14,6	2,2
Westsachsen					
Bundesrepublik Deutschland	10 230	17,3	22 271	25,6	2,2
Ausland	826	-13,0	1 856	1,1	2,2
Hotels	7 080	6,5	15 291	20,8	2,2
Gasthöfe	1 012	58,9	2 694	67,2	2,7
Pensionen	711	18,9	1 650	1,5	2,3
Hotels garnis	1 538	32,1	2 483	37,4	1,6
Erholungs-, Ferien- und Schulungsheime	515	17,0	1 057	-0,2	2,1
Ferienzentren, -häuser und -wohnungen
Hütten und Jugendherbergen
Vorsorge- und Reha-Kliniken	-	-	-	-	-
Beherbergungsstätten insgesamt	11 056	14,4	24 127	23,3	2,2

1) rechnerischer Wert Übernachtungen/Ankünfte

Noch: 6. Ankünfte, Übernachtungen und Aufenthaltsdauer in Beherbergungsstätten
nach Reisegebieten, dem Herkunftsland der Gäste und Betriebsarten

Reisegebiet Herkunftsland der Gäste Betriebsart	Ankünfte	Veränderung gegenüber dem Vorjahres- zeitraum in %	Über- nachtungen	Veränderung gegenüber dem Vorjahres- zeitraum in %	Durchschnittliche Aufenthaltsdauer in Tagen ¹⁾
September 2003					
Vogtland					
Bundesrepublik Deutschland	27 331	-3,4	128 935	-5,2	4,7
Ausland	655	10,3	1 908	39,6	2,9
Hotels	10 411	11,5	24 126	9,2	2,3
Gasthöfe	2 926	-11,8	7 106	-5,1	2,4
Pensionen	1 371	-8,7	6 741	-7,2	4,9
Hotels garnis	554	7,6	1 189	5,3	2,1
Erholungs-, Ferien- und Schulungsheime	4 625	-21,7	15 716	-2,3	3,4
Ferienzentren, -häuser und -wohnungen	3 969	6,6	13 836	-18,9	3,5
Hütten und Jugendherbergen	1 372	-14,5	2 763	-20,5	2,0
Vorsorge- und Reha-Kliniken	2 758	-7,4	59 366	-5,4	21,5
Beherbergungsstätten insgesamt	27 986	-3,1	130 843	-4,8	4,7
darunter ohne Vorsorge- u. Reha-Kliniken	25 228	-2,6	71 477	-4,2	2,8
Stadt Dresden					
Bundesrepublik Deutschland	99 722	68,2	222 205	73,8	2,2
Ausland	21 695	88,3	45 004	96,3	2,1
Hotels	94 098	92,7	199 707	101,3	2,1
Gasthöfe	1 667	36,5	3 823	42,3	2,3
Pensionen	2 893	20,0	7 530	20,7	2,6
Hotels garnis	16 359	22,3	39 372	32,3	2,4
Hütten und Jugendherbergen	5 832	27,6	14 844	31,3	2,5
Beherbergungsstätten insgesamt	121 417	71,5	267 209	77,2	2,2
Stadt Leipzig					
Bundesrepublik Deutschland	78 088	9,4	139 319	9,8	1,8
Ausland	9 674	-12,2	20 169	-6,4	2,1
Hotels	66 442	6,9	115 725	4,8	1,7
Gasthöfe	362	x	786	x	2,2
Pensionen	1 592	15,7	3 294	23,5	2,1
Hotels garnis	13 910	-2,7	27 606	5,5	2,0
Beherbergungsstätten insgesamt	87 762	6,5	159 488	7,5	1,8
Stadt Chemnitz					
Bundesrepublik Deutschland	16 215	13,1	32 249	10,5	2,0
Ausland	1 614	-13,9	2 888	-8,5	1,8
Hotels	13 565	6,7	22 632	0,9	1,7
Gasthöfe	306	-1,0	609	-6,7	2,0
Pensionen	223	54,9	487	60,7	2,2
Hotels garnis	2 612	21,4	7 555	60,0	2,9
Beherbergungsstätten insgesamt	17 829	10,0	35 137	8,6	2,0

1) rechnerischer Wert Übernachtungen/Ankünfte

Noch: 6. Ankünfte, Übernachtungen und Aufenthaltsdauer in Beherbergungsstätten
nach Reisegebieten, dem Herkunftsland der Gäste und Betriebsarten

Reisegebiet Herkunftsland der Gäste Betriebsart	Ankünfte	Veränderung gegenüber dem Vorjahres- zeitraum in %	Über- nachtungen	Veränderung gegenüber dem Vorjahres- zeitraum in %	Durchschnittliche Aufenthaltsdauer in Tagen ¹⁾
Januar bis September 2003					
Oberlausitz/Niederschlesien					
Bundesrepublik Deutschland	362 009	5,0	1 127 462	5,8	3,1
Ausland	15 871	-3,2	40 774	2,2	2,6
Hotels	170 189	4,3	373 327	6,5	2,2
Gasthöfe	46 995	5,9	122 099	13,5	2,6
Pensionen	22 196	5,3	62 906	17,2	2,8
Hotels garnis	24 596	9,8	47 250	7,5	1,9
Erholungs-, Ferien- und Schulungsheime	63 345	0,7	208 459	-2,4	3,3
Ferienzentren, -häuser und -wohnungen	20 447	12,5	98 032	5,5	4,8
Hütten und Jugendherbergen	23 659	4,6	63 893	7,2	2,7
Vorsorge- und Reha-Kliniken	6 453	3,7	192 270	4,6	29,8
Beherbergungsstätten insgesamt	377 880	4,7	1 168 236	5,6	3,1
darunter ohne Vorsorge- u. Reha-Kliniken	371 427	4,7	975 966	5,9	2,6
Sächsische Schweiz					
Bundesrepublik Deutschland	241 485	11,2	977 813	6,0	4,0
Ausland	4 653	7,7	11 518	-8,9	2,5
Hotels	103 624	14,3	289 119	11,4	2,8
Gasthöfe	40 263	14,3	114 021	9,6	2,8
Pensionen	17 465	16,6	68 183	18,7	3,9
Hotels garnis	9 750	5,9	32 119	7,3	3,3
Erholungs-, Ferien- und Schulungsheime	27 813	6,6	89 256	-0,3	3,2
Ferienzentren, -häuser und -wohnungen	3 697	13,1	20 155	18,1	5,5
Hütten und Jugendherbergen	31 759	3,6	86 672	-0,4	2,7
Vorsorge- und Reha-Kliniken	11 767	3,8	289 806	-0,3	24,6
Beherbergungsstätten insgesamt	246 138	11,2	989 331	5,8	4,0
darunter ohne Vorsorge- u. Reha-Kliniken	234 371	11,6	699 525	8,5	3,0
Sächsisches Elbland					
Bundesrepublik Deutschland	271 174	0,7	974 841	2,4	3,6
Ausland	29 941	-4,4	78 054	-10,7	2,6
Hotels	178 028	-0,8	374 397	-6,1	2,1
Gasthöfe	26 352	7,8	51 234	7,4	1,9
Pensionen	29 129	13,6	71 096	17,6	2,4
Hotels garnis	32 041	-7,6	64 295	5,7	2,0
Erholungs-, Ferien- und Schulungsheime	4 343	-16,5	25 670	-21,7	5,9
Ferienzentren, -häuser und -wohnungen	5 678	9,3	17 292	10,1	3,0
Hütten und Jugendherbergen	10 228	-3,4	27 362	10,1	2,7
Vorsorge- und Reha-Kliniken	15 316	-0,6	421 549	5,7	27,5
Beherbergungsstätten insgesamt	301 115	0,1	1 052 895	1,3	3,5
darunter ohne Vorsorge- u. Reha-Kliniken	285 799	0,2	631 346	-1,5	2,2

1) rechnerischer Wert Übernachtungen/Ankünfte

Noch: 6. Ankünfte, Übernachtungen und Aufenthaltsdauer in Beherbergungsstätten
nach Reisegebieten, dem Herkunftsland der Gäste und Betriebsarten

Reisegebiet Herkunftsland der Gäste Betriebsart	Ankünfte	Veränderung gegenüber dem Vorjahres- zeitraum in %	Über- nachtungen	Veränderung gegenüber dem Vorjahres- zeitraum in %	Durchschnittliche Aufenthaltsdauer in Tagen ¹⁾
Januar bis September 2003					
Erzgebirge					
Bundesrepublik Deutschland	565 655	3,5	1 831 554	3,4	3,2
Ausland	12 311	18,9	31 959	20,6	2,6
Hotels	321 608	6,2	943 809	4,6	2,9
Gasthöfe	78 958	4,6	212 574	3,5	2,7
Pensionen	21 494	11,4	67 579	12,9	3,1
Hotels garnis	8 546	22,3	21 543	16,3	2,5
Erholungs-, Ferien- und Schulungsheime	64 322	-8,8	208 605	-10,1	3,2
Ferienzentren, -häuser und -wohnungen	22 638	45,9	100 311	43,9	4,4
Hütten und Jugendherbergen	50 402	-11,8	149 411	-7,6	3,0
Vorsorge- und Reha-Kliniken	9 998	13,2	159 681	7,2	16,0
Beherbergungsstätten insgesamt	577 966	3,8	1 863 513	3,6	3,2
darunter ohne Vorsorge- u. Reha-Kliniken	567 968	3,7	1 703 832	3,3	3,0
Sächs. Burgen- und Heide- und Heideland					
Bundesrepublik Deutschland	381 829	1,9	1 158 544	2,5	3,0
Ausland	23 051	-2,3	47 351	12,0	2,1
Hotels	213 938	3,4	389 455	3,9	1,8
Gasthöfe	25 265	0,1	52 382	3,7	2,1
Pensionen	24 099	13,8	57 137	3,5	2,4
Hotels garnis	47 895	-5,5	112 953	13,6	2,4
Erholungs-, Ferien- und Schulungsheime	47 312	-3,0	151 843	-2,1	3,2
Ferienzentren, -häuser und -wohnungen	5 192	-9,3	20 127	13,3	3,9
Hütten und Jugendherbergen	26 227	-0,6	65 398	0,6	2,5
Vorsorge- und Reha-Kliniken	14 952	10,2	356 600	0,6	23,9
Beherbergungsstätten insgesamt	404 880	1,6	1 205 895	2,9	3,0
darunter ohne Vorsorge- u. Reha-Kliniken	389 928	1,3	849 295	3,8	2,2
Westsachsen					
Bundesrepublik Deutschland	78 773	7,6	168 804	14,2	2,1
Ausland	7 486	0,0	15 112	6,5	2,0
Hotels	55 766	2,0	114 637	12,8	2,1
Gasthöfe	7 040	39,6	17 361	41,0	2,5
Pensionen	5 576	8,0	13 162	-0,6	2,4
Hotels garnis	11 299	19,0	19 003	21,5	1,7
Erholungs-, Ferien- und Schulungsheime	4 516	19,6	11 278	4,3	2,5
Ferienzentren, -häuser und -wohnungen
Hütten und Jugendherbergen
Vorsorge- und Reha-Kliniken	-	-	-	-	-
Beherbergungsstätten insgesamt	86 259	6,9	183 916	13,5	2,1

1) rechnerischer Wert (Übernachtungen/Ankünfte)

Noch: 6. Ankünfte, Übernachtungen und Aufenthaltsdauer in Beherbergungsstätten
nach Reisegebieten, dem Herkunftsland der Gäste und Betriebsarten

Reisegebiet Herkunftsland der Gäste Betriebsart	Ankünfte	Veränderung gegenüber dem Vorjahres- zeitraum in %	Über- nachtungen	Veränderung gegenüber dem Vorjahres- zeitraum in %	Durchschnittliche Aufenthaltsdauer in Tagen ¹⁾
Januar bis September 2003					
Vogtland					
Bundesrepublik Deutschland	218 307	-3,8	1 074 430	-4,0	4,9
Ausland	5 040	-4,5	15 405	6,2	3,1
Hotels	71 281	5,4	166 170	8,2	2,3
Gasthöfe	22 932	-19,8	51 660	-16,4	2,3
Pensionen	11 105	3,0	49 590	2,4	4,5
Hotels garnis	4 156	-5,2	9 073	-1,3	2,2
Erholungs-, Ferien- und Schulungsheime	37 236	-4,7	138 681	2,0	3,7
Ferienzentren, -häuser und -wohnungen	39 116	-2,3	157 071	-9,9	4,0
Hütten und Jugendherbergen	15 231	-12,4	40 213	-13,9	2,6
Vorsorge- und Reha-Kliniken	22 290	-8,5	477 377	-5,1	21,4
Beherbergungsstätten insgesamt	223 347	-3,9	1 089 835	-3,8	4,9
darunter ohne Vorsorge- u. Reha-Kliniken	201 057	-3,3	612 458	-2,8	3,0
Stadt Dresden					
Bundesrepublik Deutschland	664 974	3,6	1 454 974	4,0	2,2
Ausland	132 724	20,7	267 231	16,2	2,0
Hotels	608 412	5,5	1 278 022	5,3	2,1
Gasthöfe	12 648	-1,8	26 748	-0,8	2,1
Pensionen	22 319	8,2	58 824	7,8	2,6
Hotels garnis	103 747	12,5	236 684	11,6	2,3
Hütten und Jugendherbergen	46 126	1,6	106 331	0,0	2,3
Beherbergungsstätten insgesamt	797 698	6,1	1 722 205	5,7	2,2
Stadt Leipzig					
Bundesrepublik Deutschland	549 256	7,1	991 495	3,7	1,8
Ausland	75 904	6,1	157 264	11,4	2,1
Hotels	476 917	6,7	849 313	2,3	1,8
Gasthöfe	2 064	x	3 758	x	1,8
Pensionen	11 082	11,9	23 952	11,8	2,2
Hotels garnis	101 638	1,0	197 357	7,9	1,9
Beherbergungsstätten insgesamt	625 160	6,9	1 148 759	4,7	1,8
Stadt Chemnitz					
Bundesrepublik Deutschland	118 780	-6,0	249 663	-5,0	2,1
Ausland	16 146	13,6	33 365	19,2	2,1
Hotels	104 509	-5,5	187 014	-7,1	1,8
Gasthöfe	2 677	1,3	5 400	6,7	2,0
Pensionen	1 910	27,7	4 411	37,0	2,3
Hotels garnis	18 481	-4,5	54 251	25,1	2,9
Beherbergungsstätten insgesamt	134 926	-4,1	283 028	-2,7	2,1

1) rechnerischer Wert Übernachtungen/Ankünfte

7. Beherbergungsstätten, Gästebetten und deren Auslastung im September 2003 nach Gemeindegruppen

Gemeindegruppe	Betriebe		Gästebetten		Durchschnittliche Auslastung der angebotenen Gästebetten in % ³⁾	
	ins- gesamt ¹⁾	darunter geöffnete Betriebe ²⁾	ins- gesamt ¹⁾	darunter angebotene Gästebetten	September	Jan. - Sep.
Mineral- und Moorbäder	76	75	5 994	5 907	71,3	63,9
Kneippkurorte	27	26	1 312	1 267	68,7	61,6
Heilbäder zusammen	103	101	7 306	7 174	70,8	63,5
Luftkurorte	26	26	959	936	59,6	47,9
Erholungsorte	432	425	20 486	19 790	39,6	36,3
Sonstige Gemeinden	1 613	1 576	86 835	84 021	41,3	34,3
Gemeindegruppen insgesamt	2 174	2 128	115 586	111 921	43,1	36,7

1) Ergebnisse der Kapazitätserhebung 1999 einschließlich Zu- und Abgänge

2) ganz oder teilweise geöffnet

3) rechnerischer Wert (Übernachtungen/angebotene Bettentage) x 100

8. Ankünfte, Übernachtungen und Aufenthaltsdauer der Gäste in Beherbergungsstätten nach Gemeindegruppen

Gemeindegruppe	Ankünfte	Veränderung gegenüber dem Vorjahreszeitraum in %	Übernachtungen	Veränderung gegenüber dem Vorjahreszeitraum in %	Durchschnittliche Aufenthaltsdauer in Tagen ¹⁾
September 2003					
Mineral- und Moorbäder	11 114	5,3	126 366	-0,1	11,4
Kneippkurorte	4 794	276,9	26 105	155,2	5,4
Heilbäder zusammen	15 908	34,5	152 471	11,5	9,6
Luftkurorte	4 118	22,3	16 637	10,1	4,0
Erholungsorte	68 710	15,0	234 792	12,4	3,4
Sonstige Gemeinden	444 126	22,0	1 040 900	22,6	2,3
Gemeindegruppen insgesamt	532 862	21,4	1 444 800	19,4	2,7
Januar bis September 2003					
Mineral- und Moorbäder	84 168	4,6	1 003 499	-0,8	11,9
Kneippkurorte	28 093	0,0	176 468	1,2	6,3
Heilbäder zusammen	112 261	3,4	1 179 967	-0,5	10,5
Luftkurorte	26 464	4,1	121 381	11,3	4,6
Erholungsorte	523 390	5,6	1 890 919	4,4	3,6
Sonstige Gemeinden	3 113 254	3,8	7 515 346	3,6	2,4
Gemeindegruppen insgesamt	3 775 369	4,1	10 707 613	3,3	2,8

1) rechnerischer Wert Übernachtungen/Ankünfte

9. Beherbergungsstätten, Gästebetten und deren Auslastung im September 2003 nach Kreisen

Kreis Regierungsbezirk Land	Betriebe		Gästebetten		Durchschnittliche Auslastung der angebotenen Gästebetten in % ³⁾	
	ins- gesamt ¹⁾	darunter geöffnete Betriebe ²⁾	ins- gesamt ¹⁾	darunter angebotene Gästebetten	September	Jan. - Sep.
Chemnitz, Stadt	49	48	4 298	4 077	28,7	25,6
Plauen, Stadt	21	21	805	797	44,1	29,0
Zwickau, Stadt	16	16	1 068	1 064	41,8	33,9
Annaberg	107	104	6 112	5 755	38,0	37,6
Chemnitzer Land	43	42	2 865	2 749	35,6	31,1
Freiberg	112	112	4 345	4 191	35,3	30,1
Vogtlandkreis	170	168	8 795	8 613	46,0	45,4
Mittlerer Erzgebirgskreis	84	82	2 851	2 729	40,2	32,0
Mittweida	59	59	2 388	2 363	26,7	24,3
Stollberg	34	33	1 207	1 147	28,8	26,2
Aue-Schwarzenberg	102	97	4 379	4 164	36,6	32,7
Zwickauer Land	49	48	1 477	1 439	25,0	23,4
Regierungsbezirk Chemnitz	846	830	40 590	39 088	37,1	33,9
Dresden, Stadt	144	141	15 078	14 932	59,7	44,3
Görlitz, Stadt	24	24	1 009	992	55,8	38,9
Hoyerswerda, Stadt	6	6	420	420	22,9	21,8
Bautzen	73	72	2 941	2 820	30,8	26,9
Meißen	99	95	4 768	4 602	40,2	31,4
Niederschlesischer Oberlausitzkreis	63	60	3 017	2 526	25,0	25,4
Riesa-Großenhain	41	41	1 388	1 385	27,6	25,1
Löbau-Zittau	111	108	4 997	4 873	41,0	37,3
Sächsische Schweiz	219	216	9 690	9 485	53,4	42,6
Weißeritzkreis	139	135	7 335	6 881	46,9	42,7
Kamenz	85	84	2 510	2 480	38,8	38,1
Regierungsbezirk Dresden	1 004	982	53 153	51 396	47,8	38,9
Leipzig, Stadt	90	90	11 372	11 188	47,5	38,5
Delitzsch	57	57	3 063	3 019	42,4	34,6
Döbeln	28	26	961	920	23,2	19,0
Leipziger Land	36	35	1 344	1 315	25,6	21,9
Muldentalkreis	62	58	2 809	2 745	45,8	44,1
Torgau-Oschatz	51	50	2 294	2 250	33,9	33,7
Regierungsbezirk Leipzig	324	316	21 843	21 437	42,8	36,2
Sachsen	2 174	2 128	115 586	111 921	43,1	36,7

1) Ergebnisse der Kapazitätserhebung 1999 einschließlich Zu- und Abgänge

2) ganz oder teilweise geöffnet

3) rechnerischer Wert (Übernachtungen/angebotene Bettentage) x 100

10. Ankünfte, Übernachtungen und Aufenthaltsdauer in Beherbergungsstätten nach Kreisen

Kreis Regierungsbezirk Land	Ankünfte	Veränderung gegenüber dem Vorjahreszeitraum in %	Über- nachtungen	Veränderung gegenüber dem Vorjahreszeitraum in %	Durchschnittliche Aufenthaltsdauer in Tagen ¹⁾
September 2003					
Chemnitz, Stadt	17 829	10,0	35 137	8,6	2,0
Plauen, Stadt	5 372	16,1	10 541	18,5	2,0
Zwickau, Stadt	5 964	13,8	13 353	24,9	2,2
Annaberg	18 736	6,8	65 529	10,0	3,5
Chemnitzer Land	11 903	9,2	29 326	33,3	2,5
Freiberg	14 603	16,5	44 398	11,9	3,0
Vogtlandkreis	21 973	-6,6	118 380	-6,3	5,4
Mittlerer Erzgebirgskreis	9 898	5,3	32 890	9,1	3,3
Mittweida	8 702	11,7	18 919	29,4	2,2
Stollberg	4 416	-4,3	9 926	-7,4	2,2
Aue-Schwarzenberg	15 582	5,5	45 537	6,8	2,9
Zwickauer Land	5 092	15,0	10 774	21,5	2,1
Regierungsbezirk Chemnitz	140 070	6,5	434 710	6,9	3,1
Dresden, Stadt	121 417	71,5	267 209	77,2	2,2
Görlitz, Stadt	7 622	6,7	16 612	11,2	2,2
Hoyerswerda, Stadt	1 513	2,3	2 885	7,9	1,9
Bautzen	11 531	0,7	25 763	2,0	2,2
Meißen	22 495	20,5	55 445	19,7	2,5
Niederschlesischer Oberlausitzkreis	7 815	7,0	18 933	-2,8	2,4
Riesa-Großenhain	5 942	22,1	11 363	-14,4	1,9
Löbau-Zittau	18 858	4,5	59 751	3,4	3,2
Sächsische Schweiz	39 754	70,5	151 918	59,1	3,8
Weißeritzkreis	24 394	13,1	96 647	7,3	4,0
Kamenz	6 751	5,8	28 834	4,6	4,3
Regierungsbezirk Dresden	268 092	40,3	735 360	35,3	2,7
Leipzig, Stadt	87 762	6,5	159 488	7,5	1,8
Delitzsch	14 250	9,8	38 288	9,4	2,7
Döbeln	3 148	16,1	6 392	7,2	2,0
Leipziger Land	4 871	-19,8	10 063	-18,2	2,1
Muldentalkreis	7 799	13,5	37 735	2,2	4,8
Torgau-Oschatz	6 870	30,9	22 764	8,6	3,3
Regierungsbezirk Leipzig	124 700	7,2	274 730	5,8	2,2
Sachsen	532 862	21,4	1 444 800	19,4	2,7

1) rechnerischer Wert Übernachtungen/Ankünfte

Noch: 10. Ankünfte, Übernachtungen und Aufenthaltsdauer in Beherbergungsstätten nach Kreisen

Kreis Regierungsbezirk Land	Ankünfte	Veränderung gegenüber dem Vorjahreszeitraum in %	Über- nachtungen	Veränderung gegenüber dem Vorjahreszeitraum in %	Durchschnittliche Aufenthaltsdauer in Tagen ¹⁾
Januar bis September 2003					
Chemnitz, Stadt	134 926	-4,1	283 028	-2,7	2,1
Plauen, Stadt	34 066	-2,4	66 667	2,5	2,0
Zwickau, Stadt	46 038	8,0	97 107	16,4	2,1
Annaberg	156 062	5,3	577 727	6,0	3,7
Chemnitzer Land	88 725	-0,6	210 722	0,9	2,4
Freiberg	103 003	4,2	329 076	1,8	3,2
Vogtlandkreis	183 946	-4,1	1 010 781	-4,2	5,5
Mittlerer Erzgebirgskreis	70 889	-1,1	244 400	-0,4	3,4
Mittweida	64 478	10,2	141 864	14,4	2,2
Stollberg	32 832	-2,7	77 980	-4,0	2,4
Aue-Schwarzenberg	121 578	6,8	368 154	6,7	3,0
Zwickauer Land	40 221	5,7	86 809	10,4	2,2
Regierungsbezirk Chemnitz	1 076 764	1,4	3 494 315	1,4	3,2
Dresden, Stadt	797 698	6,1	1 722 205	5,7	2,2
Görlitz, Stadt	49 142	7,0	103 084	11,6	2,1
Hoyerswerda, Stadt	11 629	3,9	25 035	16,3	2,2
Bautzen	87 270	3,7	197 851	2,8	2,3
Meißen	140 396	4,9	372 371	10,3	2,7
Niederschlesischer Oberlausitzkreis	58 309	0,0	164 731	-1,7	2,8
Riesa-Großenhain	43 455	-5,7	90 938	-13,1	2,1
Löbau-Zittau	133 129	5,5	461 683	7,8	3,5
Sächsische Schweiz	246 138	11,2	989 331	5,8	4,0
Weißeritzkreis	180 807	0,0	786 382	-0,2	4,3
Kamenz	55 590	7,5	251 393	6,4	4,5
Regierungsbezirk Dresden	1 803 563	5,4	5 165 004	4,7	2,9
Leipzig, Stadt	625 160	6,9	1 148 759	4,7	1,8
Delitzsch	101 515	0,8	281 404	4,4	2,8
Döbeln	24 184	-1,7	49 582	0,7	2,1
Leipziger Land	38 232	1,9	77 686	3,6	2,0
Muldentalkreis	58 476	-4,9	309 290	-2,3	5,3
Torgau-Oschatz	47 475	3,4	181 573	2,2	3,8
Regierungsbezirk Leipzig	895 042	4,7	2 048 294	3,1	2,3
Sachsen	3 775 369	4,1	10 707 613	3,3	2,8

1) rechnerischer Wert Übernachtungen/Ankünfte

11. Hotels, Gästebetten und deren Auslastung im September 2003 nach Kreisen

Kreis Regierungsbezirk Land	Betriebe		Gästebetten		Durchschnittliche Auslastung der angebotenen Gästebetten in % ³⁾	
	ins- gesamt ¹⁾	darunter geöffnete Betriebe ²⁾	ins- gesamt ¹⁾	darunter angebotene Gästebetten	September	Jan. - Sep.
Chemnitz, Stadt	24	24	3 116	2 907	26,0	23,3
Plauen, Stadt	13	13	694	690	46,6	31,5
Zwickau, Stadt	6	6	783	780	42,4	34,2
Annaberg	35	32	3 120	2 838	47,8	44,2
Chemnitzer Land	20	20	1 222	1 222	28,5	24,8
Freiberg	39	39	2 012	1 993	37,9	26,6
Vogtlandkreis	41	41	1 630	1 609	26,6	23,8
Mittlerer Erzgebirgskreis	24	23	1 290	1 209	42,1	31,3
Mittweida	18	18	1 163	1 156	30,0	22,4
Stollberg	12	12	430	421	25,6	22,3
Aue-Schwarzenberg	38	38	1 953	1 906	44,4	36,6
Zwickauer Land	16	16	659	650	27,5	23,7
Regierungsbezirk Chemnitz	286	282	18 072	17 381	36,1	30,0
Dresden, Stadt	64	64	10 913	10 901	61,1	46,0
Görlitz, Stadt	8	8
Hoyerswerda, Stadt	2	2
Bautzen	23	23	1 315	1 308	34,3	27,2
Meißen	32	32	2 743	2 677	39,8	29,0
Niederschlesischer Oberlausitzkreis	13	12	698	643	36,4	27,9
Riesa-Großenhain	14	14	623	623	29,0	23,9
Löbau-Zittau	29	29	1 434	1 429	48,6	36,3
Sächsische Schweiz	49	48	2 883	2 824	63,0	43,5
Weißeritzkreis	41	39	3 099	2 743	43,3	35,4
Kamenz	18	18	584	579	29,6	25,8
Regierungsbezirk Dresden	293	289	25 096	24 518	52,2	38,9
Leipzig, Stadt	43	43	8 025	7 974	48,4	38,8
Delitzsch	19	19	1 214	1 194	35,5	23,3
Döbeln	10	10	376	376	26,7	22,5
Leipziger Land	10	10	644	628	29,8	23,1
Muldentalkreis	21	20	1 041	1 016	36,4	28,6
Torgau-Oschatz	17	17	875	869	23,2	18,4
Regierungsbezirk Leipzig	120	119	12 175	12 057	42,6	33,8
Sachsen	699	690	55 343	53 956	44,9	34,8

1) Ergebnisse der Kapazitätserhebung 1999 einschließlich Zu- und Abgänge

2) ganz oder teilweise geöffnet

3) rechnerischer Wert (Übernachtungen/angebotene Bettentage) x 100

12. Ankünfte, Übernachtungen und Aufenthaltsdauer in Hotels nach Kreisen

Kreis Regierungsbezirk Land	Ankünfte	Veränderung gegenüber dem Vorjahreszeitraum in %	Über- nachtungen	Veränderung gegenüber dem Vorjahreszeitraum in %	Durchschnittliche Aufenthaltsdauer in Tagen ¹⁾
September 2003					
Chemnitz, Stadt	13 565	6,7	22 632	0,9	1,7
Plauen, Stadt	4 848	22,3	9 655	27,8	2,0
Zwickau, Stadt	4 107	5,5	9 919	19,4	2,4
Annaberg	12 383	4,4	40 665	10,2	3,3
Chemnitzer Land	6 807	1,6	10 442	-6,2	1,5
Freiberg	8 818	28,7	22 688	21,8	2,6
Vogtlandkreis	5 039	7,0	12 852	2,2	2,6
Mittlerer Erzgebirgskreis	5 681	-1,0	15 255	4,3	2,7
Mittweida	5 461	38,6	10 393	47,0	1,9
Stollberg	1 610	-5,5	3 235	-11,5	2,0
Aue-Schwarzenberg	9 014	17,9	25 153	17,4	2,8
Zwickauer Land	2 973	7,9	5 372	23,3	1,8
Regierungsbezirk Chemnitz	80 306	10,8	188 261	11,6	2,3
Dresden, Stadt	94 098	92,7	199 707	101,3	2,1
Görlitz, Stadt
Hoyerswerda, Stadt
Bautzen	6 636	-5,8	13 472	0,0	2,0
Meißen	14 886	10,8	31 984	13,2	2,1
Niederschlesischer Oberlausitzkreis	3 785	13,0	7 014	-2,1	1,9
Riesa-Großenhain	3 170	25,2	5 418	0,2	1,7
Löbau-Zittau	7 652	10,2	20 826	8,2	2,7
Sächsische Schweiz	17 742	92,4	53 368	100,9	3,0
Weißeritzkreis	14 003	1,2	35 529	1,4	2,5
Kamenz	2 585	10,2	5 150	1,6	2,0
Regierungsbezirk Dresden	169 924	51,0	383 964	54,2	2,3
Leipzig, Stadt	66 442	6,9	115 725	4,8	1,7
Delitzsch	7 206	12,0	12 621	9,3	1,8
Döbeln	1 762	58,7	3 011	38,1	1,7
Leipziger Land	3 162	-22,8	5 615	-25,7	1,8
Muldentalkreis	4 339	30,2	11 102	18,3	2,6
Torgau-Oschatz	3 353	47,6	5 988	44,3	1,8
Regierungsbezirk Leipzig	86 264	8,7	154 062	6,1	1,8
Sachsen	336 494	27,3	726 287	29,0	2,2

1) rechnerischer Wert Übernachtungen/Ankünfte

Noch: 12. Ankünfte, Übernachtungen und Aufenthaltsdauer in Hotels nach Kreisen

Kreis Regierungsbezirk Land	Ankünfte	Veränderung gegenüber dem Vorjahreszeitraum in %	Über- nachtungen	Veränderung gegenüber dem Vorjahreszeitraum in %	Durchschnittliche Aufenthaltsdauer in Tagen ¹⁾
Januar bis September 2003					
Chemnitz, Stadt	104 509	-5,5	187 014	-7,1	1,8
Plauen, Stadt	29 672	1,8	58 751	8,1	2,0
Zwickau, Stadt	32 723	4,5	72 882	14,9	2,2
Annaberg	100 148	3,0	340 732	1,8	3,4
Chemnitzer Land	51 826	-4,3	81 067	-1,7	1,6
Freiberg	53 990	8,9	133 056	1,6	2,5
Vogtlandkreis	37 278	10,3	97 226	11,0	2,6
Mittlerer Erzgebirgskreis	39 679	-3,8	107 302	0,8	2,7
Mittweida	37 214	14,1	69 748	17,0	1,9
Stollberg	12 863	6,1	24 476	5,1	1,9
Aue-Schwarzenberg	65 350	16,2	182 343	17,2	2,8
Zwickauer Land	23 043	-1,5	41 755	9,4	1,8
Regierungsbezirk Chemnitz	588 295	3,0	1 396 352	4,4	2,4
Dresden, Stadt	608 412	5,5	1 278 022	5,3	2,1
Görlitz, Stadt
Hoyerswerda, Stadt
Bautzen	51 426	1,0	98 665	2,8	1,9
Meißen	93 134	3,0	208 518	-1,6	2,2
Niederschlesischer Oberlausitzkreis	23 841	2,7	46 259	-2,1	1,9
Riesa-Großenhain	20 691	-2,7	37 703	-14,3	1,8
Löbau-Zittau	48 462	6,3	133 527	9,8	2,8
Sächsische Schweiz	103 624	14,3	289 119	11,4	2,8
Weißeritzkreis	102 706	-0,7	265 140	-4,9	2,6
Kamenz	20 715	6,4	42 496	7,1	2,1
Regierungsbezirk Dresden	1 107 145	5,0	2 469 011	4,0	2,2
Leipzig, Stadt	476 917	6,7	849 313	2,3	1,8
Delitzsch	44 899	0,2	74 983	-2,7	1,7
Döbeln	13 086	44,4	23 112	44,3	1,8
Leipziger Land	23 056	-7,0	39 422	-10,2	1,7
Muldentalkreis	30 343	0,9	77 063	1,6	2,5
Torgau-Oschatz	20 531	8,6	36 007	14,7	1,8
Regierungsbezirk Leipzig	608 832	5,9	1 099 900	2,4	1,8
Sachsen	2 304 272	4,7	4 965 263	3,7	2,2

1) rechnerischer Wert Übernachtungen/Ankünfte

13. Ankünfte, Übernachtungen und Aufenthaltsdauer in Beherbergungsstätten nach dem Herkunftsland der Gäste

Herkunftsland der Gäste	Ankünfte	Veränderung gegenüber dem Vorjahreszeitraum in %	Übernachtungen	Veränderung gegenüber dem Vorjahreszeitraum in %	Durchschnittliche Aufenthaltsdauer in Tagen ¹⁾
September 2003					
Bundesrepublik Deutschland	485 629	21,1	1 344 389	19,0	2,8
Europa ohne Deutschland	33 508	20,7	72 408	27,1	2,2
davon Baltische Staaten	208	-54,6	537	-28,5	2,6
Belgien	1 208	30,7	2 467	46,3	2,0
Dänemark	1 281	37,2	1 984	9,1	1,5
Finnland	467	89,8	1 171	139,5	2,5
Frankreich	2 517	31,2	4 705	25,8	1,9
Griechenland	263	74,2	603	76,8	2,3
Vereinigtes Königreich	4 092	13,9	8 699	21,5	2,1
Irland, Republik	144	29,7	344	-8,5	2,4
Island	36	20,0	76	-47,6	2,1
Italien	2 608	71,8	5 246	73,3	2,0
Luxemburg	173	4,2	445	-3,0	2,6
Niederlande	3 648	4,4	7 820	27,1	2,1
Norwegen	441	92,6	795	93,9	1,8
Österreich	3 135	-11,3	7 038	-6,5	2,2
Polen	1 839	15,0	4 020	24,1	2,2
Portugal	195	75,7	852	109,3	4,4
Russland	864	-24,7	3 553	-15,8	4,1
Schweden	2 031	17,3	2 832	10,6	1,4
Schweiz	3 628	82,7	8 712	108,1	2,4
Spanien	1 180	48,1	2 602	90,5	2,2
Tschechische Republik	1 132	3,0	2 714	13,8	2,4
Türkei	132	28,2	244	18,4	1,8
Ungarn	1 049	20,4	1 548	5,1	1,5
sonstige europäische Länder	1 237	22,8	3 401	20,2	2,7
Afrika	213	-29,2	991	20,7	4,7
davon Republik Südafrika	71	-2,7	606	93,0	8,5
sonstige afrikanische Länder	142	-37,7	385	-24,1	2,7
Asien	6 879	63,4	12 217	49,6	1,8
davon Arabische Golfstaaten	37	-62,2	117	-57,0	3,2
China Volksrep. und Hongkong	417	-20,1	899	-33,4	2,2
Israel	459	30,8	1 074	29,6	2,3
Japan	4 790	91,8	7 347	63,4	1,5
Südkorea	325	17,8	480	36,0	1,5
Taiwan	319	141,7	391	113,7	1,2
sonstige asiatische Länder	532	59,3	1 909	178,7	3,6
Amerika	5 166	11,5	12 067	1,9	2,3
davon Kanada	390	5,1	855	22,3	2,2
USA	3 923	5,9	9 652	-2,5	2,5
Mittelamerika und Karibik	175	35,7	306	22,4	1,7
Brasilien	388	76,4	658	48,9	1,7
sonst. südamerikanische Länder	290	39,4	596	7,2	2,1
Australien, Neuseeland und Ozeanien	490	35,7	1 037	57,6	2,1
Ausländer ohne Angabe	977	26,7	1 691	22,8	1,7
Ausland zusammen	47 233	24,2	100 411	25,8	2,1
Insgesamt	532 862	21,4	1 444 800	19,4	2,7

1) rechnerischer Wert Übernachtungen/Ankünfte

Noch: 13. Ankünfte, Übernachtungen und Aufenthaltsdauer in Beherbergungsstätten
nach dem Herkunftsland der Gäste

Herkunftsland der Gäste	Ankünfte	Veränderung gegenüber dem Vorjahreszeitraum in %	Übernachtungen	Veränderung gegenüber dem Vorjahreszeitraum in %	Durchschnittliche Aufenthaltsdauer in Tagen ¹⁾
Januar bis September 2003					
Bundesrepublik Deutschland	3 452 242	3,6	10 009 580	2,9	2,9
Europa ohne Deutschland	246 171	12,9	526 919	13,5	2,1
davon Baltische Staaten	3 339	-5,4	8 081	28,8	2,4
Belgien	8 931	10,0	19 609	23,2	2,2
Dänemark	10 163	28,5	17 762	19,7	1,7
Finnland	3 710	22,9	6 947	15,6	1,9
Frankreich	16 859	21,2	32 731	15,2	1,9
Griechenland	2 531	57,2	5 050	39,2	2,0
Vereinigtes Königreich	21 914	2,6	50 128	7,7	2,3
Irland, Republik	1 218	29,0	3 569	-8,8	2,9
Island	463	45,1	1 147	59,3	2,5
Italien	25 625	42,4	47 215	49,9	1,8
Luxemburg	1 311	8,0	2 853	21,8	2,2
Niederlande	30 756	14,7	63 196	21,2	2,1
Norwegen	3 504	22,6	6 151	30,5	1,8
Österreich	22 893	8,9	50 271	13,6	2,2
Polen	12 763	1,5	25 259	-2,1	2,0
Portugal	1 771	93,6	6 360	79,6	3,6
Russland	9 678	-15,1	36 136	-8,6	3,7
Schweden	12 698	4,6	17 391	3,4	1,4
Schweiz	24 665	13,4	55 154	9,7	2,2
Spanien	8 186	21,7	17 003	30,8	2,1
Tschechische Republik	9 378	11,6	23 900	10,2	2,5
Türkei	1 027	26,8	1 951	1,1	1,9
Ungarn	5 036	25,8	9 122	15,0	1,8
sonstige europäische Länder	7 752	-10,8	19 933	-12,3	2,6
Afrika	1 475	-11,2	7 289	56,3	4,9
davon Republik Südafrika	633	22,7	5 208	249,8	8,2
sonstige afrikanische Länder	842	-26,5	2 081	-34,5	2,5
Asien	34 045	2,8	66 321	3,3	1,9
davon Arabische Golfstaaten	533	-45,8	1 355	-50,8	2,5
China Volksrep. und Hongkong	2 287	-21,7	6 287	-5,7	2,7
Israel	2 316	17,3	5 721	15,9	2,5
Japan	22 073	1,6	38 651	4,0	1,8
Südkorea	2 489	32,3	3 912	-3,2	1,6
Taiwan	1 215	33,7	1 825	11,0	1,5
sonstige asiatische Länder	3 132	15,4	8 570	22,7	2,7
Amerika	32 878	-5,5	81 272	-9,9	2,5
davon Kanada	2 858	9,3	6 809	21,8	2,4
USA	26 402	-6,4	66 557	-12,4	2,5
Mittelamerika und Karibik	1 058	-9,6	2 330	-19,0	2,2
Brasilien	1 132	-18,6	2 558	-8,5	2,3
sonst. südamerikanische Länder	1 428	1,4	3 018	2,9	2,1
Australien, Neuseeland und Ozeanien	2 699	6,3	5 479	7,0	2,0
Ausländer ohne Angabe	5 859	33,6	10 753	36,0	1,8
Ausland zusammen	323 127	9,7	698 033	9,7	2,2
Insgesamt	3 775 369	4,1	10 707 613	3,3	2,8

1) rechnerischer Wert Übernachtungen/Ankünfte

14. Ankünfte, Übernachtungen und Aufenthaltsdauer in Beherbergungsstätten der Stadt Dresden nach dem Herkunftsland der Gäste

Herkunftsland der Gäste	Ankünfte	Veränderung gegenüber dem Vorjahreszeitraum in %	Übernachtungen	Veränderung gegenüber dem Vorjahreszeitraum in %	Durchschnittliche Aufenthaltsdauer in Tagen ¹⁾
September 2003					
Bundesrepublik Deutschland	99 722	68,2	222 205	73,8	2,2
Europa ohne Deutschland	13 286	89,9	29 061	115,8	2,2
davon Baltische Staaten	56	250,0	174	397,1	3,1
Belgien	513	66,0	1 012	100,4	2,0
Dänemark	627	260,3	919	301,3	1,5
Finnland	167	255,3	388	269,5	2,3
Frankreich	1 081	41,3	2 310	69,9	2,1
Griechenland	129	330,0	286	210,9	2,2
Vereinigtes Königreich	2 021	55,1	4 409	64,0	2,2
Irland, Republik	67	28,8	204	70,0	3,0
Island	30	130,8	61	-17,6	2,0
Italien	1 334	120,1	2 449	144,7	1,8
Luxemburg	89	140,5	290	339,4	3,3
Niederlande	905	56,3	2 466	124,2	2,7
Norwegen	162	260,0	352	282,6	2,2
Österreich	1 255	64,7	2 611	79,6	2,1
Polen	285	77,0	563	122,5	2,0
Portugal	93	416,7	196	366,7	2,1
Russland	198	-8,3	592	0,5	3,0
Schweden	920	169,8	1 284	200,0	1,4
Schweiz	1 971	207,0	5 242	290,3	2,7
Spanien	648	81,5	1 324	115,3	2,0
Tschechische Republik	227	19,5	608	-13,4	2,7
Türkei	37	516,7	81	710,0	2,2
Ungarn	103	-26,4	274	17,1	2,7
sonstige europäische Länder	368	97,8	966	194,5	2,6
Afrika	99	70,7	271	204,5	2,7
davon Republik Südafrika	24	50,0	55	150,0	2,3
sonstige afrikanische Länder	75	78,6	216	222,4	2,9
Asien	4 405	130,1	7 238	118,1	1,6
davon Arabische Golfstaaten	16	-52,9	40	-76,5	2,5
China Volksrep. und Hongkong	129	61,3	308	-29,4	2,4
Israel	189	44,3	495	71,9	2,6
Japan	3 450	171,4	5 262	181,1	1,5
Südkorea	254	2,8	295	12,6	1,2
Taiwan	119	197,5	157	115,1	1,3
sonstige asiatische Länder	248	123,4	681	213,8	2,7
Amerika	3 402	60,9	7 507	43,3	2,2
davon Kanada	237	92,7	457	75,1	1,9
USA	2 601	45,3	6 030	31,2	2,3
Mittelamerika und Karibik	111	109,4	194	133,7	1,7
Brasilien	281	202,2	474	248,5	1,7
sonst. südamerikanische Länder	172	212,7	352	113,3	2,0
Australien, Neuseeland und Ozeanien	310	154,1	629	188,5	2,0
Ausländer ohne Angabe	193	-39,3	298	-50,3	1,5
Ausland zusammen	21 695	88,3	45 004	96,3	2,1
Insgesamt	121 417	71,5	267 209	77,2	2,2

1) rechnerischer Wert Übernachtungen/Ankünfte

Noch: 14. Ankünfte, Übernachtungen und Aufenthaltsdauer in Beherbergungsstätten
der Stadt Dresden nach dem Herkunftsland der Gäste

Herkunftsland der Gäste	Ankünfte	Veränderung gegenüber dem Vorjahreszeitraum in %	Übernachtungen	Veränderung gegenüber dem Vorjahreszeitraum in %	Durchschnittliche Aufenthaltsdauer in Tagen ¹⁾
Januar bis September 2003					
Bundesrepublik Deutschland	664 974	3,6	1 454 974	4,0	2,2
Europa ohne Deutschland	89 040	26,7	182 696	24,1	2,1
davon Baltische Staaten	540	215,8	1 530	359,5	2,8
Belgien	3 463	14,3	6 620	22,5	1,9
Dänemark	3 811	31,3	5 993	13,3	1,6
Finnland	1 031	30,7	1 881	39,3	1,8
Frankreich	6 784	30,2	13 638	26,3	2,0
Griechenland	1 408	178,8	2 552	139,6	1,8
Vereinigtes Königreich	9 284	0,8	20 217	0,9	2,2
Irland, Republik	517	46,0	1 407	47,8	2,7
Island	253	94,6	650	72,9	2,6
Italien	12 616	71,5	21 571	83,8	1,7
Luxemburg	495	31,3	1 172	43,1	2,4
Niederlande	7 671	36,0	17 932	35,9	2,3
Norwegen	1 041	31,3	1 822	27,3	1,8
Österreich	8 708	21,2	18 647	24,6	2,1
Polen	2 321	17,8	3 758	15,9	1,6
Portugal	685	87,7	1 307	-25,2	1,9
Russland	2 305	-34,3	6 408	-10,4	2,8
Schweden	4 978	36,3	6 481	38,0	1,3
Schweiz	11 228	18,2	27 676	11,9	2,5
Spanien	3 977	66,8	7 973	66,8	2,0
Tschechische Republik	2 141	10,1	5 889	-7,7	2,8
Türkei	256	68,4	528	53,0	2,1
Ungarn	1 059	15,5	1 959	14,8	1,9
sonstige europäische Länder	2 468	10,1	5 085	9,0	2,1
Afrika	635	29,1	1 475	41,0	2,3
davon Republik Südafrika	295	120,1	739	111,1	2,5
sonstige afrikanische Länder	340	-5,0	736	5,7	2,2
Asien	21 485	19,2	35 825	9,3	1,7
davon Arabische Golfstaaten	210	-34,4	555	-61,1	2,6
China Volksrep. und Hongkong	652	-0,2	1 381	-27,1	2,1
Israel	1 172	25,3	3 351	48,3	2,9
Japan	15 632	18,3	24 663	13,2	1,6
Südkorea	2 064	69,7	2 426	38,5	1,2
Taiwan	436	-3,1	759	-20,9	1,7
sonstige asiatische Länder	1 319	7,1	2 690	-0,7	2,0
Amerika	18 690	4,3	41 968	-1,3	2,2
davon Kanada	1 424	21,3	2 876	17,1	2,0
USA	15 031	3,3	34 803	-2,7	2,3
Mittelamerika und Karibik	695	12,8	1 308	-8,3	1,9
Brasilien	778	-0,6	1 417	-0,4	1,8
sonst. südamerikanische Länder	762	-3,2	1 564	10,3	2,1
Australien, Neuseeland und Ozeanien	1 728	31,4	3 224	23,4	1,9
Ausländer ohne Angabe	1 146	-40,9	2 043	-47,0	1,8
Ausland zusammen	132 724	20,7	267 231	16,2	2,0
Insgesamt	797 698	6,1	1 722 205	5,7	2,2

1) rechnerischer Wert Übernachtungen/Ankünfte

15. Ankünfte, Übernachtungen und Aufenthaltsdauer in Beherbergungsstätten der Stadt Leipzig nach dem Herkunftsland der Gäste

Herkunftsland der Gäste	Ankünfte	Veränderung gegenüber dem Vorjahreszeitraum in %	Übernachtungen	Veränderung gegenüber dem Vorjahreszeitraum in %	Durchschnittliche Aufenthaltsdauer in Tagen ¹⁾
September 2003					
Bundesrepublik Deutschland	78 088	9,4	139 319	9,8	1,8
Europa ohne Deutschland	7 351	-7,2	15 474	-3,4	2,1
davon Baltische Staaten	40	-29,8	116	24,7	2,9
Belgien	293	30,8	669	24,3	2,3
Dänemark	274	-22,6	431	-44,7	1,6
Finnland	95	-16,7	160	-30,1	1,7
Frankreich	664	55,1	1 166	61,1	1,8
Griechenland	86	-	193	19,1	2,2
Vereinigtes Königreich	805	-25,5	1 543	-23,9	1,9
Irland, Republik	56	143,5	104	11,8	1,9
Island	1	-80,0	5	-81,5	5,0
Italien	531	24,6	1 467	60,0	2,8
Luxemburg	21	-32,3	40	-42,9	1,9
Niederlande	745	31,6	1 576	48,8	2,1
Norwegen	138	70,4	234	43,6	1,7
Österreich	633	-56,8	1 183	-61,9	1,9
Polen	535	32,4	1 671	104,8	3,1
Portugal	52	62,5	88	33,3	1,7
Russland	183	-17,6	459	8,0	2,5
Schweden	349	-33,6	580	-45,7	1,7
Schweiz	576	14,7	985	-5,5	1,7
Spanien	328	24,2	574	27,0	1,8
Tschechische Republik	223	-25,2	569	24,2	2,6
Türkei	44	10,0	70	-28,6	1,6
Ungarn	249	-17,8	429	-30,9	1,7
sonstige europäische Länder	430	9,7	1 162	17,6	2,7
Afrika	50	-50,5	109	-28,8	2,2
davon Republik Südafrika	20	-13,0	34	-2,9	1,7
sonstige afrikanische Länder	30	-61,5	75	-36,4	2,5
Asien	1 033	-22,1	1 865	-21,5	1,8
davon Arabische Golfstaaten	14	-68,2	52	2,0	3,7
China Volksrep. und Hongkong	170	-40,8	319	-34,8	1,9
Israel	133	37,1	238	61,9	1,8
Japan	533	-23,0	796	-41,3	1,5
Südkorea	7	16,7	13	85,7	1,9
Taiwan	8	-91,1	9	-91,5	1,1
sonstige asiatische Länder	168	52,7	438	100,0	2,6
Amerika	874	-30,7	2 020	-18,2	2,3
davon Kanada	72	-44,6	221	-2,2	3,1
USA	657	-30,3	1 530	-17,7	2,3
Mittelamerika und Karibik	42	-33,3	84	-42,5	2,0
Brasilien	64	-8,6	74	-40,8	1,2
sonst. südamerikanische Länder	39	-29,1	111	-2,6	2,8
Australien, Neuseeland und Ozeanien	92	-48,6	212	-21,8	2,3
Ausländer ohne Angabe	274	22,9	489	88,8	1,8
Ausland zusammen	9 674	-12,2	20 169	-6,4	2,1
Insgesamt	87 762	6,5	159 488	7,5	1,8

1) rechnerischer Wert Übernachtungen/Ankünfte

Noch: 15. Ankünfte, Übernachtungen und Aufenthaltsdauer in Beherbergungsstätten
der Stadt Leipzig nach dem Herkunftsland der Gäste

Herkunftsland der Gäste	Ankünfte	Veränderung gegenüber dem Vorjahreszeitraum in %	Übernachtungen	Veränderung gegenüber dem Vorjahreszeitraum in %	Durchschnittliche Aufenthaltsdauer in Tagen ¹⁾
Januar bis September 2003					
Bundesrepublik Deutschland	549 256	7,1	991 495	3,7	1,8
Europa ohne Deutschland	60 811	15,4	122 486	18,9	2,0
davon Baltische Staaten	687	27,7	1 521	58,6	2,2
Belgien	1 910	10,6	4 853	19,3	2,5
Dänemark	2 675	60,3	4 450	62,0	1,7
Finnland	1 239	14,5	2 060	12,8	1,7
Frankreich	3 956	14,9	7 575	18,2	1,9
Griechenland	775	1,6	1 345	-12,0	1,7
Vereinigtes Königreich	6 516	19,2	14 885	21,8	2,3
Irland, Republik	456	33,7	820	13,9	1,8
Island	76	16,9	183	48,8	2,4
Italien	6 337	11,0	10 540	16,1	1,7
Luxemburg	188	-36,5	365	-23,0	1,9
Niederlande	5 701	10,0	12 998	20,9	2,3
Norwegen	1 438	66,4	2 572	79,7	1,8
Österreich	4 983	-8,2	9 723	-3,7	2,0
Polen	2 687	20,3	5 855	17,1	2,2
Portugal	600	200,0	1 068	98,9	1,8
Russland	2 479	19,9	6 334	21,9	2,6
Schweden	3 389	27,9	5 023	14,2	1,5
Schweiz	6 062	14,3	11 524	13,6	1,9
Spanien	2 487	5,2	4 216	18,3	1,7
Tschechische Republik	1 939	34,3	4 596	62,3	2,4
Türkei	447	32,6	716	-12,5	1,6
Ungarn	1 211	45,6	2 199	22,8	1,8
sonstige europäische Länder	2 573	-3,8	7 065	12,7	2,7
Afrika	347	-22,9	1 011	25,9	2,9
davon Republik Südafrika	130	-12,8	451	56,1	3,5
sonstige afrikanische Länder	217	-27,9	560	8,9	2,6
Asien	5 114	-35,7	11 017	-24,2	2,2
davon Arabische Golfstaaten	161	-65,2	479	-38,8	3,0
China Volksrep. und Hongkong	869	-42,3	1 620	-37,9	1,9
Israel	494	-2,6	975	-0,3	2,0
Japan	2 460	-43,1	5 280	-32,8	2,1
Südkorea	140	-41,2	254	-36,0	1,8
Taiwan	139	-50,7	305	-19,3	2,2
sonstige asiatische Länder	851	34,0	2 104	38,1	2,5
Amerika	7 628	-14,5	18 808	-7,7	2,5
davon Kanada	871	6,0	2 318	23,4	2,7
USA	6 034	-16,3	14 741	-11,3	2,4
Mittelamerika und Karibik	224	-21,7	697	9,2	3,1
Brasilien	167	-54,5	301	-59,5	1,8
sonst. südamerikanische Länder	332	39,5	751	49,6	2,3
Australien, Neuseeland und Ozeanien	499	-26,8	1 196	-4,2	2,4
Ausländer ohne Angabe	1 505	69,7	2 746	124,2	1,8
Ausland zusammen	75 904	6,1	157 264	11,4	2,1
Insgesamt	625 160	6,9	1 148 759	4,7	1,8

1) rechnerischer Wert Übernachtungen/Ankünfte

16. Ankünfte, Übernachtungen und Aufenthaltsdauer in Beherbergungsstätten der Stadt Chemnitz nach dem Herkunftsland der Gäste

Herkunftsland der Gäste	Ankünfte	Veränderung gegenüber dem Vorjahreszeitraum in %	Übernachtungen	Veränderung gegenüber dem Vorjahreszeitraum in %	Durchschnittliche Aufenthaltsdauer in Tagen ¹⁾
September 2003					
Bundesrepublik Deutschland	16 215	13,1	32 249	10,5	2,0
Europa ohne Deutschland	1 325	-14,4	2 208	-11,3	1,7
davon Baltische Staaten	4	-33,3	4	-71,4	1,0
Belgien	47	88,0	94	184,8	2,0
Dänemark	11	-8,3	14	-30,0	1,3
Finnland	17	112,5	40	53,8	2,4
Frankreich	131	52,3	202	94,2	1,5
Griechenland	7	-46,2	15	-37,5	2,1
Vereinigtes Königreich	99	-29,3	203	11,5	2,1
Irland, Republik	7	600,0	8	166,7	1,1
Island	1	x	2	x	2,0
Italien	92	35,3	167	-6,7	1,8
Luxemburg	9	80,0	10	66,7	1,1
Niederlande	196	-72,9	220	-70,2	1,1
Norwegen	6	-60,0	6	-64,7	1,0
Österreich	106	-2,8	224	-32,9	2,1
Polen	167	74,0	276	142,1	1,7
Russland	64	236,8	105	1,0	1,6
Schweden	33	94,1	33	-40,0	1,0
Schweiz	102	-3,8	220	8,9	2,2
Spanien	37	23,3	58	7,4	1,6
Tschechische Republik	97	646,2	156	420,0	1,6
Türkei	4	-	4	-	1,0
Ungarn	22	83,3	30	-	1,4
sonstige europäische Länder	66	61,0	117	-45,6	1,8
Afrika	16	166,7	37	236,4	2,3
davon sonstige afrikanische Länder	16	166,7	37	236,4	2,3
Asien	156	-17,9	439	0,9	2,8
davon Arabische Golfstaaten	2	-83,3	2	-87,5	1,0
China Volksrep. und Hongkong	49	48,5	72	41,2	1,5
Israel	28	-24,3	213	15,1	7,6
Japan	31	-60,8	43	-64,8	1,4
Südkorea	2	100,0	36	x	18,0
Taiwan	33	x	33	x	1,0
sonstige asiatische Länder	11	-60,7	40	-33,3	3,6
Amerika	94	-24,2	169	-20,7	1,8
davon Kanada	2	-77,8	3	-66,7	1,5
USA	76	-21,6	143	-23,1	1,9
Brasilien	8	100,0	12	200,0	1,5
sonst. südamerikanische Länder	8	-38,5	11	-15,4	1,4
Australien, Neuseeland und Ozeanien	9	50,0	12	33,3	1,3
Ausländer ohne Angabe	14	x	23	x	1,6
Ausland zusammen	1 614	-13,9	2 888	-8,5	1,8
Insgesamt	17 829	10,0	35 137	8,6	2,0

1) rechnerischer Wert Übernachtungen/Ankünfte

Noch: 16. Ankünfte, Übernachtungen und Aufenthaltsdauer in Beherbergungsstätten
der Stadt Chemnitz nach dem Herkunftsland der Gäste

Herkunftsland der Gäste	Ankünfte	Veränderung gegenüber dem Vorjahreszeitraum in %	Übernachtungen	Veränderung gegenüber dem Vorjahreszeitraum in %	Durchschnittliche Aufenthaltsdauer in Tagen ¹⁾
Januar bis September 2003					
Bundesrepublik Deutschland	118 780	-6,0	249 663	-5,0	2,1
Europa ohne Deutschland	13 925	15,3	26 675	14,2	1,9
davon Baltische Staaten	101	129,5	385	24,2	3,8
Belgien	480	7,9	793	0,1	1,7
Dänemark	202	12,8	331	-27,4	1,6
Finnland	123	-44,3	364	-37,2	3,0
Frankreich	880	7,8	1 553	3,7	1,8
Griechenland	114	-10,9	174	-1,7	1,5
Vereinigtes Königreich	945	-4,6	1 761	-8,0	1,9
Irland, Republik	32	-5,9	44	-54,2	1,4
Island	4	-60,0	11	10,0	2,8
Italien	1 353	37,5	3 490	61,9	2,6
Luxemburg	61	165,2	78	105,3	1,3
Niederlande	2 960	6,5	4 179	27,8	1,4
Norwegen	105	-23,9	227	-13,7	2,2
Österreich	1 281	7,6	2 555	-2,3	2,0
Polen	1 026	20,1	1 732	60,4	1,7
Portugal	25	-30,6	74	25,4	3,0
Russland	661	38,0	1 348	15,8	2,0
Schweden	286	38,2	409	1,0	1,4
Schweiz	1 268	17,6	2 301	1,0	1,8
Spanien	434	4,3	1 240	3,1	2,9
Tschechische Republik	649	46,5	1 376	29,8	2,1
Türkei	45	-13,5	83	25,8	1,8
Ungarn	378	147,1	569	59,4	1,5
sonstige europäische Länder	512	35,5	1 598	5,3	3,1
Afrika	115	21,1	321	39,6	2,8
davon Republik Südafrika	20	150,0	38	-51,9	1,9
sonstige afrikanische Länder	95	9,2	283	87,4	3,0
Asien	879	-22,1	3 805	58,1	4,3
davon Arabische Golfstaaten	86	152,9	170	169,8	2,0
China Volksrep. und Hongkong	291	49,2	1 844	413,6	6,3
Israel	103	25,6	418	6,4	4,1
Japan	176	-66,3	349	-61,2	2,0
Südkorea	2	-71,4	36	300,0	18,0
Taiwan	40	-7,0	49	-36,4	1,2
sonstige asiatische Länder	181	-26,1	939	55,0	5,2
Amerika	798	-0,2	1 804	-1,6	2,3
davon Kanada	50	16,3	117	19,4	2,3
USA	655	1,2	1 388	-3,6	2,1
Mittelamerika und Karibik	23	-36,1	41	-48,1	1,8
Brasilien	40	42,9	182	343,9	4,6
sonst. südamerikanische Länder	30	-34,8	76	-56,8	2,5
Australien, Neuseeland und Ozeanien	56	124,0	100	127,3	1,8
Ausländer ohne Angabe	373	309,9	660	450,0	1,8
Ausland zusammen	16 146	13,6	33 365	19,2	2,1
Insgesamt	134 926	-4,1	283 028	-2,7	2,1

1) rechnerischer Wert Übernachtungen/Ankünfte

17. Campingplätze mit Urlaubscamping, Zahl der Stellplätze sowie Ankünfte, Übernachtungen und Aufenthaltsdauer im September 2003 nach Größenklassen

Campingplätze mit ... bis unter ... Stellplätzen für Urlaubscamping	Campingplätze		Angebotene Stellplätze auf den geöffneten Campingplätzen	Ankünfte	Veränderung gegenüber dem Vorjahreszeitraum in %	Übernachtungen	Veränderung gegenüber dem Vorjahreszeitraum in %	Durchschnittliche Aufenthaltsdauer in Tagen ³⁾
	insgesamt ¹⁾	darunter geöffnet ²⁾						
unter 10	10	8	45	130	128,1	1 125	607,5	8,7
10 - 25	13	13	219	457	162,6	1 270	164,0	2,8
25 - 50	23	22	700	1 144	89,7	3 311	140,5	2,9
50 - 100	21	20	1 250	2 917	176,0	9 150	293,0	3,1
100 - 150	20	19	2 079	4 522	97,7	15 265	170,4	3,4
150 u. mehr	9	9	2 345	3 729	43,5	10 188	51,5	2,7
Insgesamt	96	91	6 638	12 899	90,4	40 309	141,2	3,1

1) Ergebnisse der Kapazitätserhebung 1999 einschließlich Zu- und Abgänge

2) ganz oder teilweise geöffnet

3) rechnerischer Wert Übernachtungen/Ankünfte

18. Campingplätze mit Urlaubscamping, Zahl der Stellplätze sowie Ankünfte, Übernachtungen und Aufenthaltsdauer im September 2003 nach Reisegebieten

Reisegebiet	Campingplätze		Angebotene Stellplätze auf den geöffneten Campingplätzen	Ankünfte	Veränderung gegenüber dem Vorjahreszeitraum in %	Übernachtungen	Veränderung gegenüber dem Vorjahreszeitraum in %	Durchschnittliche Aufenthaltsdauer in Tagen ³⁾
	insgesamt ¹⁾	darunter geöffnet ²⁾						
Oberlausitz/ Niederschlesien	22	22	2 270	2 464	39,8	10 149	107,5	4,1
Sächsische Schweiz	9	8	441	2 991	284,0	9 477	439,1	3,2
Sächsisches Elbland	10	9	760	1 172	168,8	3 909	169,2	3,3
Erzgebirge	20	19	1 025	2 156	140,9	5 972	114,6	2,8
Sächsisches Burgen- und Heidefeld	22	20	852	779	46,2	1 831	83,8	2,4
Westsachsen	2	2
Vogtland	5	5	682	823	-29,1	2 184	-9,2	2,7
Stadt Dresden	3	3	190	602	232,6	2 334	477,7	3,9
Stadt Leipzig	2	2
Stadt Chemnitz	1	1
Insgesamt	96	91	6 638	12 899	90,4	40 309	141,2	3,1

1) Ergebnisse der Kapazitätserhebung 1999 einschließlich Zu- und Abgänge

2) ganz oder teilweise geöffnet

3) rechnerischer Wert Übernachtungen/Ankünfte

19. Ankünfte, Übernachtungen und Aufenthaltsdauer auf Campingplätzen nach dem Herkunftsland der Gäste

Herkunftsland der Gäste	Ankünfte	Veränderung gegenüber dem Vorjahreszeitraum in %	Übernachtungen	Veränderung gegenüber dem Vorjahreszeitraum in %	Durchschnittliche Aufenthaltsdauer in Tagen ¹⁾
September 2003					
Bundesrepublik Deutschland	11 495	83,7	35 947	135,1	3,1
Europa ohne Deutschland	1 334	175,6	4 256	211,8	3,2
davon Baltische Staaten	2	-50,0	2	-50,0	1,0
Belgien	13	62,5	22	-37,1	1,7
Dänemark	70	150,0	134	243,6	1,9
Finnland	2	-87,5	2	-91,7	1,0
Frankreich	39	160,0	135	365,5	3,5
Vereinigtes Königreich	35	-12,5	65	-35,0	1,9
Irland, Republik	2	x	2	x	1,0
Italien	20	122,2	22	83,3	1,1
Luxemburg	7	x	11	x	1,6
Niederlande	879	229,2	3 315	248,6	3,8
Norwegen	2	-77,8	5	-44,4	2,5
Österreich	79	295,0	225	389,1	2,8
Polen	4	-69,2	4	-76,5	1,0
Russland	-	x	-	x	-
Schweden	25	316,7	31	416,7	1,2
Schweiz	132	371,4	254	429,2	1,9
Spanien	14	600,0	15	25,0	1,1
Tschechische Republik	3	-57,1	4	-71,4	1,3
Ungarn	2	x	2	x	1,0
sonstige europäische Länder	4	100,0	6	-	1,5
Asien	1	x	4	x	4,0
davon sonstige asiatische Länder	1	x	4	x	4,0
Amerika	14	-17,6	22	-8,3	1,6
davon Kanada	-	x	-	x	-
USA	14	40,0	22	46,7	1,6
Brasilien	-	x	-	x	-
sonst. südamerikanische Länder	-	x	-	x	-
Australien, Neuseeland und Ozeanien	55	323,1	80	400,0	1,5
Ausländer ohne Angabe	-	x	-	x	-
Ausland zusammen	1 404	170,5	4 362	207,0	3,1
Insgesamt	12 899	90,4	40 309	141,2	3,1

1) rechnerischer Wert Übernachtungen/Ankünfte

Noch: 19. Ankünfte, Übernachtungen und Aufenthaltsdauer auf Campingplätzen
nach dem Herkunftsland der Gäste

Herkunftsland der Gäste	Ankünfte	Veränderung gegenüber dem Vorjahreszeitraum in %	Übernachtungen	Veränderung gegenüber dem Vorjahreszeitraum in %	Durchschnittliche Aufenthaltsdauer in Tagen ¹⁾
Januar bis September 2003					
Bundesrepublik Deutschland	149 921	27,4	430 811	27,5	2,9
Europa ohne Deutschland	20 550	45,9	51 299	57,1	2,5
davon Baltische Staaten	101	-9,0	111	-51,5	1,1
Belgien	369	-11,3	1 234	3,3	3,3
Dänemark	1 846	24,6	3 849	43,8	2,1
Finnland	269	-9,7	343	-10,2	1,3
Frankreich	1 028	53,4	2 105	60,9	2,0
Griechenland	7	-22,2	13	8,3	1,9
Vereinigtes Königreich	612	25,9	1 560	22,7	2,5
Irland, Republik	43	95,5	100	222,6	2,3
Island	17	x	23	x	1,4
Italien	1 147	105,6	2 132	136,4	1,9
Luxemburg	74	39,6	294	98,6	4,0
Niederlande	11 207	60,4	32 217	71,9	2,9
Norwegen	261	75,2	390	90,2	1,5
Österreich	719	26,8	1 542	26,9	2,1
Polen	251	54,9	395	83,7	1,6
Portugal	25	31,6	43	104,8	1,7
Russland	95	11,8	146	-10,4	1,5
Schweden	949	-3,6	1 625	18,3	1,7
Schweiz	883	45,5	1 940	26,1	2,2
Spanien	215	36,1	443	11,9	2,1
Tschechische Republik	189	73,4	393	80,3	2,1
Türkei	1	-85,7	2	-98,7	2,0
Ungarn	153	98,7	278	58,0	1,8
sonstige europäische Länder	89	21,9	121	44,0	1,4
Afrika	6	-33,3	6	-40,0	1,0
davon Republik Südafrika	6	-33,3	6	-40,0	1,0
Asien	103	58,5	314	175,4	3,0
davon China Volksrep. und Hongkong	12	-33,3	36	20,0	3,0
Israel	9	50,0	14	75,0	1,6
Japan	76	137,5	249	322,0	3,3
Südkorea	4	x	9	x	2,3
sonstige asiatische Länder	2	-77,8	6	-64,7	3,0
Amerika	234	60,3	370	54,2	1,6
davon Kanada	89	30,9	137	39,8	1,5
USA	144	125,0	229	92,4	1,6
Brasilien	1	-66,7	4	33,3	4,0
sonst. südamerikanische Länder	-	x	-	x	-
Australien, Neuseeland und Ozeanien	179	34,6	321	71,7	1,8
Ausländer ohne Angabe	3	-50,0	4	-77,8	1,3
Ausland zusammen	21 075	45,9	52 314	57,5	2,5
Insgesamt	170 996	29,4	483 125	30,2	2,8

1) rechnerischer Wert Übernachtungen/Ankünfte

Reisegebiete und die zugeordneten Kreise bzw. Gemeinden des Freistaates Sachsen

Oberlausitz/Niederschlesien

Bautzen
 Löbau-Zittau
 Görlitz, Stadt
 Niederschlesischer Oberlausitzkreis
 Hoyerswerda, Stadt
 Kamenz
 ohne die Gemeinden:
 Arnsdorf bei Dresden
 Ottendorf-Okrilla
 Radeberg, Stadt
 Wachau

Sächsische Schweiz

Sächsische Schweiz

Vogtland

Vogtlandkreis
 Plauen, Stadt
 Teile des Kreises Aue-Schwarzenberg:
 Gemeinden Schönheide
 und Stützengrün

Sächsisches Elbland

Riesa-Großenhain
 Meißen
 Teile des Kreises Freiberg:
 Gemeinde Niederschöna

Teile des Weißeritzkreises:
 Bannewitz
 Dorfhain
 Freital, Stadt
 Höckendorf
 Kreischa
 Pretzschendorf
 Rabenau, Stadt
 Tharandt, Stadt
 Wilsdruff, Stadt

Teile des Kreises Kamenz:
 Arnsdorf bei Dresden
 Ottendorf-Okrilla
 Radeberg, Stadt
 Wachau

Sächsisches Burgen- und Heidefeld

Delitzsch
 Döbeln
 Leipziger Land
 Mittweida
 Torgau-Oschatz
 Muldentalkreis
 Teile des Kreises Chemnitzer Land:
 Glauchau, Stadt Oberwiera
 Limbach-Oberfrohna, Remse
 Stadt Schönberg
 Meerane, Stadt Waldenburg, Stadt
 Niederfrohna

Westsachsen

Zwickauer Land
 Zwickau, Stadt

Stadt Dresden

Stadt Leipzig

Stadt Chemnitz

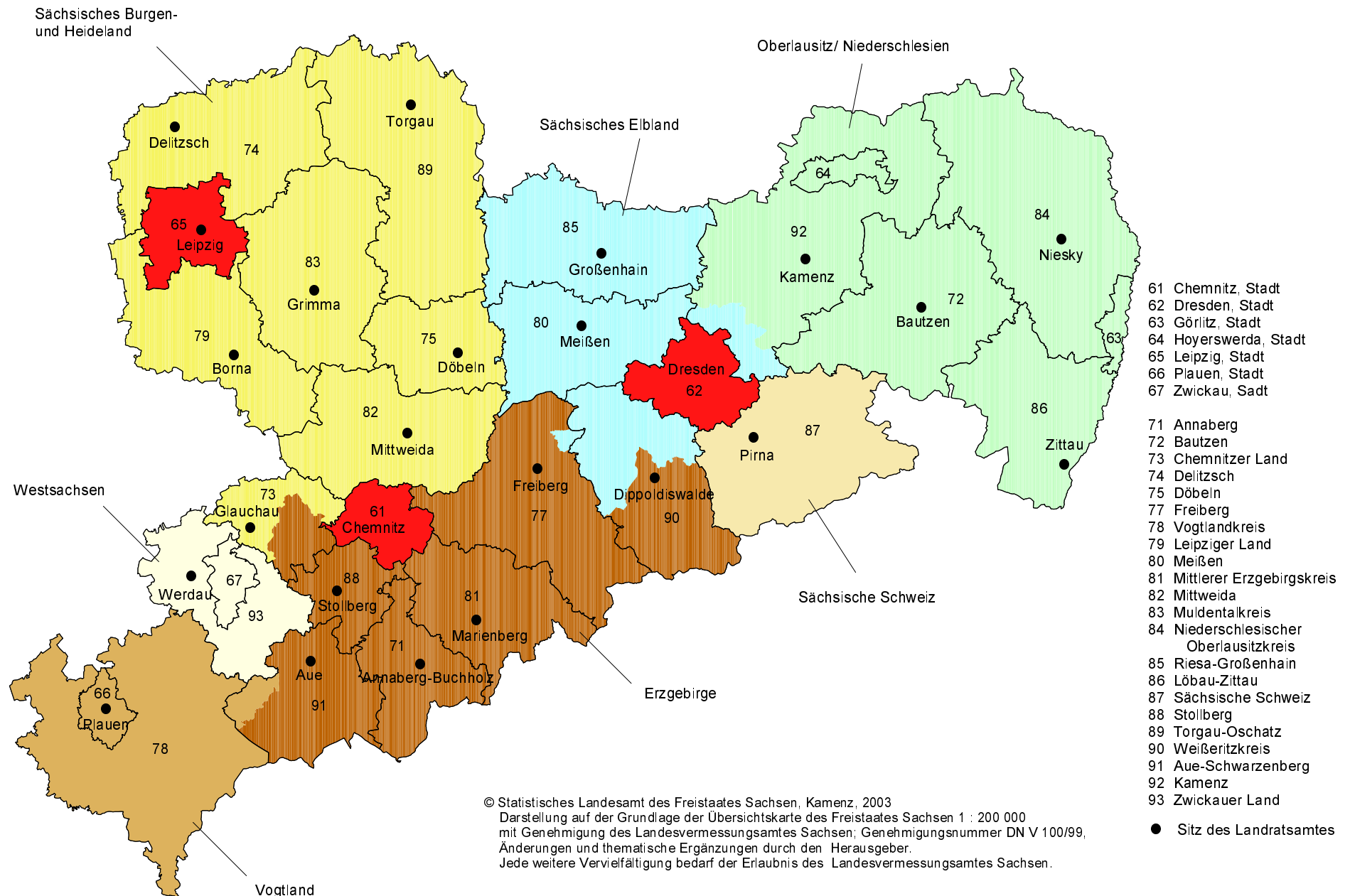
Erzgebirge

Freiberg
 ohne die Gemeinde Niederschöna
 Mittlerer Erzgebirgskreis
 Annaberg
 Aue-Schwarzenberg
 ohne die Gemeinden Schönheide und
 Stützengrün
 Stollberg
 Teile des Weißeritzkreises:
 Altenberg, Stadt Hermsdorf, Erzgeb.
 Bärenstein, Stadt Reinhardtsgrimma
 Dippoldiswalde, Stadt Schmiedeberg
 Geising, Stadt
 Glashütte, Stadt
 Hartmannsdorf-
 Reichenau

Teile des Kreises Chemnitzer Land:
 Bernsdorf Lichtenstein/Sa., Stadt
 Callenberg Oberlungwitz, Stadt
 Gersdorf St. Egidien
 Hohenstein-Ernstthal,
 Stadt

Abb. 2 Reisegebiete und Kreise des Freistaates Sachsen

Gebietsstand: 1. Januar 2003



Neuerscheinungen des Statistischen Landesamtes des Freistaates Sachsen

Kennziffer	Titel/Kurztitel	Stand Periodizität	Preis €
A I 2	Bevölkerungsentwicklung im Freistaat Sachsen nach Kreisen und Gemeinden	1/2003 - hj	7,50
A IV 2	Krankenhäuser im Freistaat Sachsen	2002 - j	3,00
A V 5	Flächenerhebung nach Art der tatsächlichen Nutzung im Freistaat Sachsen - Jährliche Erhebung der Siedlungs- und Verkehrsfläche -	2003 - j	9,10
A V 6	Flächenerhebung nach Art der tatsächlichen Nutzung in den Planungsregionen im Freistaat Sachsen - Jährliche Erhebung der Siedlungs- und Verkehrsfläche -	2003 - j	6,50
C I 3	Anbau von Gemüse und Erdbeeren zum Verkauf im Freistaat Sachsen	2003 - j	3,00
C IV 5	Weinbestände im Freistaat Sachsen	2003 - j	3,50
E IV 4	Verbrauch von Energieträgern im Bergbau und Verarbeitenden Gewerbe im Freistaat Sachsen	2002 - j	4,10
K VII 1	Wohngeld im Freistaat Sachsen	2002 - j	3,00
L III 1	Schulden der öffentlichen Haushalte und ihrer öffentlich bestimmten Fonds, Einrichtungen, Betriebe und Unternehmen des Freistaates Sachsen	2002 - j	9,00
N I 5	Gehalts- und Lohnstrukturerhebung im Freistaat Sachsen	2001 - 5j	14,10
Z II 1	Sächsische Gemeindestatistik - Ausgewählte Strukturdaten	2003 - j	13,50
Z II 2	Sächsische Kreiszahlen - Ausgabe 2003	2003 - j	9,10
Verzeichnis	Zweckverbände und ihre Mitglieder im Freistaat Sachsen	2003 - j	7,50

Monatlich erscheinen:

C III 2	Schlachtungen, Milchanlieferung und Geflügelhaltung im Freistaat Sachsen	10/03 - m	1,50
E I 1	Bergbau und Verarbeitendes Gewerbe im Freistaat Sachsen	10/03 - m	7,50
E II 1	Baugewerbe im Freistaat Sachsen (Vorbereitende Baustellenarbeiten, Hoch- und Tiefbau)	10/03 - m	5,00
G I 1, G IV 3	Binnenhandel und Gastgewerbe im Freistaat Sachsen	09/03 - m	1,50
G IV 1	Beherbergungsgewerbe im Freistaat Sachsen	09/03 - m	5,50
H I 1	Straßenverkehrsunfälle im Freistaat Sachsen	08/03 - m	6,00
M I 2	Verbraucherpreisindex im Freistaat Sachsen	11/03 - m	5,50
Z I 1	Konjunkturbericht für den Freistaat Sachsen	08/03 - m	5,00

Vierteljährlich erscheinen:

A I 1	Bevölkerungsstand des Freistaates Sachsen nach Kreisen	2/03 - vj	1,50
A II 1	Eheschließungen, Geborene und Gestorbene im Freistaat Sachsen	2/03 - vj	2,00
A III 1	Räumliche Bevölkerungsbewegung im Freistaat Sachsen	2/03 - vj	6,00
A VI 5	Sozialversicherungspflichtig Beschäftigte im Freistaat Sachsen	4/02 - vj	7,10
D I 1	Gewerbeanmeldungen und -abmeldungen im Freistaat Sachsen	2/03 - vj	2,50
D III 1	Insolvenzverfahren im Freistaat Sachsen	2/03 - vj	4,00
E III 1	Baugewerbe im Freistaat Sachsen (Bauinstallation und sonstiges Ausbaugewerbe)	3/03 - vj	1,50
E IV 1	Ausgewählte Daten zur Energiewirtschaft im Freistaat Sachsen	3,4/02 - vj	3,00
E V 1	Beschäftigte und Umsatz im Handwerk des Freistaates Sachsen	2/03 - vj	6,00
F II 1	Baugenehmigungen und Baufertigstellungen im Freistaat Sachsen	3/03 - vj	2,50
G III 1	Außenhandel des Freistaates Sachsen	3/03 - vj	2,50
L II 2	Einnahmen und Ausgaben der öffentlichen Kommunalhaushalte des Freistaates Sachsen	2/03 - vj	7,50
M I 4	Preisindizes für Bauwerke im Freistaat Sachsen	3/03 - vj	3,00
N I 1	Verdienste und Arbeitszeiten im Produzierenden Gewerbe, Handel, Kreditinstituten und Versicherungsgewerbe im Freistaat Sachsen	3/03 - vj	9,00

Abkürzungen:	m	monatlich	hj	halbjährlich	2j	alle 2 Jahre
	j	jährlich	10/01	Monat	3j	alle 3 Jahre
	vj	vierteljährlich	4/01	Quartal	fw	fallweise