

Statistisches Landesamt
des Freistaates
Sachsen



Statistische Berichte

Verbraucherpreisindex im Freistaat Sachsen

September 2008

Zeichenerklärung

| | | | |
|-----|--|-----|---|
| - | Nichts vorhanden (genau Null) | x | Tabellenfach gesperrt, weil Aussage nicht sinnvoll |
| 0 | Weniger als die Hälfte von 1 in der letzten besetzten Stelle, jedoch mehr als nichts | () | Aussagewert ist eingeschränkt |
| ... | Angabe fällt später an | p | vorläufige Zahl |
| / | Zahlenwert nicht sicher genug | r | berichtigte Zahl |
| . | Zahlenwert unbekannt oder geheim zu halten | s | geschätzte Zahl |

Herausgeber:

Statistisches Landesamt des Freistaates Sachsen

Macherstraße 63
01917 Kamenz

Postfach 11 05
01911 Kamenz

Telefon

Vermittlung 03578 33-0

Präsidentin/Sekretariat -1900

Telefax -1999

Auskunft -1913, -1914

Telefax -1921

Bibliothek -1416

Telefax -1598

Vertrieb -1423

Internet

www.statistik.sachsen.de

E-Mail

info@statistik.sachsen.de

Kein Zugang für elektronisch signierte sowie verschlüsselte Dokumente

Inhalt

| | Seite |
|---|--------------|
| Vorbemerkungen | 3 |
| Ergebnisse | 6 |
| Abbildungen | |
| Abb. 1 Verbraucherpreisindex 2005 bis 2008 | 8 |
| Abb. 2 Preissteigerungen gegenüber August 2008 für Bekleidungspositionen | 8 |
| Tabellen | |
| 1. Verbraucherpreisindex nach Waren- und Leistungsgruppen | 9 |
| 2. Verbraucherpreisindex nach Hauptgruppen | 14 |
| 3. Verbraucherpreisindex nach Hauptgruppen Veränderung gegenüber dem Vorjahresergebnis | 16 |
| 4. Verbraucherpreisindex - Sonderauswertung Wohnung | 18 |
| 5. Verbraucherpreisindex - Sonderauswertung Wohnung Veränderung gegenüber dem Vorjahresergebnis | 19 |
| 6. Verbraucherpreisindex - Sonderauswertung Kraftfahrerpreisindex | 20 |
| 7. Verbraucherpreisindex - Sonderauswertung Kraftfahrerpreisindex Veränderung gegenüber dem Vorjahresergebnis | 22 |
| 8. Verbraucherpreisindex - Sonderauswertung Saisonabhängigkeit und administrierte Preise | 24 |
| 9. Verbraucherpreisindex - Sonderauswertung Saisonabhängigkeit und administrierte Preise Veränderung gegenüber dem Vorjahresergebnis | 25 |
| 10. Verbraucherpreisindex - Sonderauswertung Energie | 26 |
| 11. Verbraucherpreisindex - Sonderauswertung Energie Veränderung gegenüber dem Vorjahresergebnis | 27 |

Vorbemerkungen

Rechtsgrundlage

Die gesetzlichen Grundlagen der gesamten Preisstatistik, also auch der Verbraucherpreisstatistik, sind das Gesetz über die Preisstatistik in der im Bundesgesetzblatt Teil III, Gliederungsnummer 720 - 9, veröffentlichten bereinigten Fassung, zuletzt geändert durch Artikel 20 des Gesetzes vom 7. September 2007 (BGBl. I S. 2246), sowie die Verordnung zur Durchführung des Gesetzes über die Preisstatistik vom 29. Mai 1959 (BAnz. Nr. 104 S. 1), zuletzt geändert durch Artikel 5 der Verordnung vom 20. November 1996 (BGBl. I S. 1804), in Verbindung mit dem Gesetz über die Statistik für Bundeszwecke (BStatG) vom 22. Januar 1987 (BGBl. I S. 462, 565), zuletzt geändert durch Artikel 3 des Gesetzes vom 7. September 2007 (BGBl. I S. 2246). Erhoben werden in der Verbraucherpreisstatistik die Tatbestände zu den §§ 3 bis 6 Abs. 1 des Gesetzes über die Preisstatistik.

Aussage des Verbraucherpreisindex

Der Verbraucherpreisindex bildet die durchschnittliche Preisentwicklung aller Waren und Dienstleistungen, die von privaten Haushalten zu Konsumzwecken erworben werden, ab. Er zeigt somit an, in welchem Maß sich die Preise für Güter des täglichen Bedarfs (z. B. Nahrungsmittel, Kosmetik, Bekleidung), für Gebrauchsgüter (z. B. Haushaltsgeräte) sowie für Dienstleistungen (z. B. Versicherungen, Theaterbesuch, Reparaturleistungen) verteuert oder verbilligt haben. Mietausgaben finden bei diesen Betrachtungen ebenso Beachtung.

Als anerkannte Größe zur Beurteilung der Geldwertstabilität (Inflationsrate), zur Wertsicherung wiederkehrender Zahlungen in Preisleitklauseln sowie zur Deflationierung von Wertgrößen in den Volkswirtschaftlichen Gesamtrechnungen bildet der Verbraucherpreisindex eine wichtige Datenquelle. Darüber hinaus gehört er zu den Indikatoren des Verbreitungsstandards des Internationalen Währungsfonds.

Berichtskreis und Merkmale

Die Statistik der Verbraucherpreise ist eine repräsentative Primärstatistik. Die Erhebung der circa 35 000 sächsischen Einzelpreise des bundeseinheitlich definierten Warenkorbes findet monatlich durch direkte Begehung der Berichtsstellen, einen schriftlichen oder telefonischen Kontakt mit den Auskunftgebenden oder mittels Recherche im Internet statt. Daneben gibt es eine Reihe von Positionen, für die das Statistische Bundesamt zentral die Preisbeobachtung übernimmt. Darunter fallen Produkte, die einer bundeseinheitlichen Preisgestaltung unterliegen und somit keine regionalen Unterschiede aufweisen. Zu nennen wären beispielsweise Bahntarife, Versandhandelspreise, Tabakwaren oder Dienstleistungen im Zusammenhang mit der Telekommunikation.

Rund 80 Prozent der im Freistaat Sachsen befragten Preise werden von geschulten Preisermittlern, die verteilt über drei Wochen in 20 Berichtsgemeinden unterwegs sind, zusammengetragen. Dazu zählen im Einzelnen:

- | | | | |
|---------------------|-------------|------------|-----------------|
| ▪ Annaberg-Buchholz | ▪ Eilenburg | ▪ Leipzig | ▪ Schwarzenberg |
| ▪ Aue | ▪ Freiberg | ▪ Meißen | ▪ Torgau |
| ▪ Bautzen | ▪ Görlitz | ▪ Oelsnitz | ▪ Werdau |
| ▪ Chemnitz | ▪ Grimma | ▪ Pirna | ▪ Zittau |
| ▪ Dresden | ▪ Kamenz | ▪ Plauen | ▪ Zwickau |

Die Berichtsstellen in den jeweiligen Gemeinden werden repräsentativ unter der Prämisse ausgewählt, dass sie die verschiedenen Formen des Einzelhandels widerspiegeln. Die Verbraucherpreisstatistik unterscheidet acht Geschäftstypen:

- | | |
|-------------------------------|---|
| Waren-/Kaufhaus | - großflächig, breites Sortiment mehrerer Branchen zu mittleren Preisen |
| SB-Warenhaus/Verbrauchermarkt | - großflächig mit breitem Sortiment zu Niedrigpreisen |
| Supermarkt | - kleinflächiger, Nahrungs- und Genussmittel einschließlich Frischwaren ergänzt durch Waren des täglichen Bedarfs (z. B. Drogerieartikel) |
| Discounter/Fachmarkt | - klein- bis mittelflächig, einfache Ladenausstattung, enges Sortiment zu niedrig kalkulierten Preisen |
| Fachgeschäft | - branchenspezifisches Sortiment mit Serviceleistungen |
| restlicher Einzelhandel | - Kioske, Marktstände, Tankstellenshops |
| Dienstleistungsbetriebe | - öffentliche und private Dienstleistungsbetriebe, Wohnungsvermietung |
| Versandhandel | |

In die Erfassung gehen ausschließlich die reinen Anschaffungspreise inklusive der gesetzlichen Mehrwertsteuer sowie der verschiedenen Verbrauchssteuern (z. B. Tabak-, Mineralöl-, Ökosteuer) ein. Des Weiteren finden Preisnachlässe, die allen Kunden ohne spezielle Konditionen oder individuelle Verhandlungen gewährt werden, Berücksichtigung. Änderungen an der Qualität der beobachteten Güter verlangen eine besondere Aufmerksamkeit, da es das Ziel der Preisstatistik ist, nur „reine“ Preisveränderung abzubilden. Geänderte Preise infolge einer besseren/schlechteren Qualität sollen mög-

lichst unberücksichtigt bleiben. Aus diesem Grund kommen spezielle Berechnungsverfahren wie Merkmals- und Verbrauchswertberechnung, Mengenbereinigung sowie hedonische Methoden zur Anwendung. Letztere eignet sich besonders für technische Güter, die einem sehr schnellen Wandel unterliegen. Hierfür teilt man das Produkt gedanklich in verschiedene Qualitätseigenschaften und misst mittels einer Regression deren Einfluss auf den Preis.

Warenkorb und Wägungsschema

Grundlage für die Ermittlung des Verbraucherpreisindex ist ein Warenkorb, der rund 700 Waren- und Dienstleistungspositionen umfasst, die sogenannten Preisrepräsentanten. Diese Güterauswahl steht stellvertretend für die Verbrauchsgewohnheiten der privaten Haushalte und wird turnusmäßig alle fünf Jahre hinsichtlich ihrer Aktualität geprüft. Während es nicht erforderlich ist kurzfristige Änderungen im Konsumverhalten sofort einzuarbeiten, müssen längerfristige Veränderungen bei der Überarbeitung des Warenkorbes berücksichtigt werden. Dabei rücken ggf. auch Produktneuheiten oder technische Weiterentwicklungen ins Blickfeld der Preisbeobachtung.

Die Verbrauchsbedeutung der einzelnen Positionen des Warenkorbes wird über das Wägungsschema bei der Indexberechnung beachtet. Dabei greift man auf die Ausgabenanteile der jeweiligen Positionen an den gesamten Verbrauchsausgaben der privaten Haushalte im Basisjahr zurück. Als Grundlage für die Definierung der Wägungsanteile dienen die Ergebnisse der Einkommens- und Verbrauchsstichprobe, der jährlichen Statistik der laufenden Wirtschaftsrechnungen sowie anderer amtlicher und nichtamtlicher Datenquellen. Die so ermittelten Wägungsanteile bewirken, dass Preisveränderungen der im Warenkorb befindlichen Waren und Dienstleistungen unterschiedlich stark in die Ermittlung des Verbraucherpreisindex eingehen.

Der Verbraucherpreisindex wird nach der Laspeyres-Formel berechnet, das heißt, die Wägungsanteile der einzelnen Positionen des Warenkorbes bleiben bis zur nächsten Basisumstellung (in der Regel alle fünf Jahre) konstant. Somit lässt sich die Preisentwicklung unter der Annahme gleichbleibender Verbrauchsverhältnisse im Berichtszeitraum gegenüber dem Basiszeitraum feststellen.

Indexberechnung

Die Preisindexberechnung umfasst mehrere Arbeitsschritte. Im Einzelnen sind das:

1. die Qualitäts- und Mengenbereinigung der Einzelpreise,
2. die Bildung von Durchschnittspreisen je Warenkorbposition und Geschäftstyp über das arithmetische Mittel,
3. die Ermittlung von Elementarindizes je Warenkorbposition und Geschäftstyp

$$\text{Elementarindex} = \frac{\text{Durchschnittspreis im Berichtsmonat}}{\text{Durchschnittspreis im Vormonat}} \times \text{Elementarindex des Vormonats}$$

4. eine Verknüpfung der Elementarindizes je Warenkorbposition und Geschäftstyp mit dem jeweiligen Geschäftstypengewicht zu Teilindizes je Warenkorbposition,
5. die Wichtung der Teilindizes anhand der Wägungsanteile und letztendlich
6. die Aggregation zu bestimmten Indexgruppen und zum Verbraucherpreisindex. Somit errechnen sich monatlich die einzelnen Indizes als gewogenes arithmetisches Mittel aus den Elementarindizes der repräsentativ ausgewählten Positionen des Warenkorbes.

Die Jahresindizes sind einfache arithmetische Mittel aus den Monatsindizes.

Sonderauswertungen

Neben der Ermittlung des Gesamtindex und von Teilindizes lassen sich für den Verbraucherpreisindex eine Reihe von Sonderauswertungen durchführen. Bei diesen Berechnungen werden entweder einzelne Positionen des Warenkorbes mit ihren Wägungsanteilen zu entsprechenden Gruppen zusammengefasst (z. B. Saisonabhängige Nahrungsmittel) oder es erfolgt die Bildung eines Gesamtindex unter Ausschluss einzelner Positionen (z. B. Gesamtindex ohne Heizöl und Kraftstoffe). Sonderindizes geben Auskunft darüber, inwieweit sich die Lebenshaltung der privaten Haushalte im jeweils betrachteten Teilbereich geändert hat. Einige ausgewählte Sonderindizes sind in den nachfolgenden Tabellen dargestellt. Darüber hinaus können auf Anfrage langfristige Reihen für weitere Indizes bereitgestellt werden.

Der Teilindex der „Administrierten Preise“ wird aufgrund der Abgrenzung des Sachverständigenrates zur Begutachtung der gesamtwirtschaftlichen Entwicklung im Jahresgutachten 2007/2008 (Anhang IV, Tabelle E1) berechnet. Er gliedert sich in einen Index der direkt administrierten Preise und in einen Index der teiladministrierten Preise, die folgende Güter enthalten:

Direkt administrierte Preise – Verkehrstarife, Rundfunk- und Fernsehgebühren, Gebühren für den Besuch von Kultur- und Bildungseinrichtungen sowie von Sportanlagen, Parkgebühren, Führerscheingebühren, Kfz-Prüf- und Zulassungsgebühren, ASU-Gebühren sowie Kfz-Steuer und sonstige Gebühren und Wohnungsnebenkosten ohne Entgelte für die Gartenpflege

Teiladministrierte Preise – Versorgungstarife, Nachrichtenübermittlung, Nettomieten im sozial geförderten Wohnungsbau, freiwillige Beiträge zur Krankenversicherung, Kosten der Gesundheitspflege, für die Rechtsberatung sowie den Sozialschutz und Notargebühren

Rechnen mit Indizes

Die Entwicklung der Indizes von einem Zeitpunkt zu einem anderen lässt sich in Prozent oder in Punkten angeben.

Die Indexentwicklung in **Prozent** errechnet sich nach folgender Formel:

$$\frac{\text{neuer Indexstand}}{\text{alter Indexstand}} \times 100 - 100$$

Sie interpretiert sich als allgemeine Preisveränderungsrate aus Sicht der Verbraucher und ist von der Wahl des Basisjahres **unabhängig**. Die Indexveränderung nach **Punkten** ergibt sich als Differenz zwischen dem neuen und dem alten Indexstand. Das Ergebnis ist inhaltlich nicht erklärbar und **basisjahrabhängig**.

Umbasierung

Seit dem Berichtsmonat Januar 2008 gilt in der Verbraucherpreisstatistik das neue Basisjahr 2005 = 100. Dies entspricht der regelmäßig alle fünf Jahre stattfindenden Überarbeitung des Verbraucherpreisindex. Im Mittelpunkt steht dabei die Anpassung des Wägungsschemas an die geänderten Verbrauchsgewohnheiten der Privathaushalte. Des Weiteren wird die Güterauswahl im Warenkorb überprüft und ggf. modifiziert. Der Erhebungskatalog 2005 setzt so auf weitere Güterbeschreibungen, um bereits im Vorfeld den Ausschluss bestimmter Gütervarianten zu vermeiden. Darüber hinaus wurde die Preisbefragung für neue Positionen aufgebaut. Beispielhaft nennen lassen sich elektrotechnische Geräte wie Espressoemaschine oder das Heimkino-Paket, aber auch Nahrungs- und Genussmittel wie Olivenöl, alkoholische Erfrischungsmixgetränke oder tiefgefrorene Küchenkräuter. Im gleichen Schritt kam es zum Verzicht der Verfolgung der Preisentwicklung für Waren, deren Verkaufsbedeutung zurückgeht, beispielsweise von Heizdecken oder Kleinbildkameras.

Neben diesen inhaltlichen Neuerungen gab es eine wesentliche methodische Änderung im Berechnungsalgorithmus. Durch die Einführung einer Geschäftstypengewichtung werden die Einzelpreise nicht mehr über Gemeinde- und Landesdurchschnitte aggregiert, sondern gemeindeübergreifend auf Basis der Geschäftstypen. Somit lässt sich auf unterster Ebene die Preisentwicklung pro Warenkorposition in den jeweiligen Formen des Einzelhandels (unter Beachtung der Relevanz) beobachten.

Basierend auf den veränderten Verbrauchsgewohnheiten der privaten Haushalte werden alle Ergebnisse für den Zeitraum von Januar 2005 bis Dezember 2007 revidiert und folglich neu berechnet. Die zuvor veröffentlichten Indizes verlieren damit ihre Gültigkeit und lassen sich rein rechnerisch nicht nachvollziehen. Alle Werte vor Januar 2005 können mittels sogenannter Verkettungsfaktoren (siehe Tabelle S. 7) vom Basisjahr 2000 = 100 auf das neue Basisjahr 2005 = 100 umgerechnet werden. Weitere Faktoren für tiefere Gliederungsebenen gibt das Statistische Landesamt des Freistaates Sachsen auf Anfrage heraus.

Zur Verwendung des Verbraucherpreisindex in Wertsicherungsklauseln

Der Verbraucherpreisindex dient häufig als Bezugsgröße für Wertsicherungsklauseln in Miet-, Pacht-, Übergabe-, Pensions- und anderen Verträgen über laufende Zahlungen. Die gesetzlichen Grundlagen sind im Preisklauselgesetz (PrKG) vom 7. September 2007 (BGBl. I S. 2246, 2247) geregelt.

Welcher Index Verträgen zugrunde zu legen ist, müssen die Vertragspartner selbst entscheiden, da es sich dabei nicht um ein statistisches Problem, sondern um eine Ermessensfrage in einem privatrechtlichen Vertragsverhältnis handelt. Für Fragestellungen fachlicher oder methodischer Art steht die amtliche Statistik dagegen jederzeit zur Verfügung. Soweit es sich als erforderlich erweist, ist für die Genehmigung von Wertsicherungsklauseln das Bundesamt für Wirtschaft und Ausfuhrkontrolle zuständig.

Seit der letzten Revision (Januar 2003) weist die amtliche Verbraucherpreisstatistik keine eigenständigen Preisindizes für das frühere Bundesgebiet, die neuen Länder und Berlin-Ost sowie für die verschiedenen Haushaltstypen mehr aus. Aufgrund dessen sollten sich neue Wertsicherungsklauseln generell auf den Verbraucherpreisindex beziehen. Des Weiteren ist es ratsam bereits bestehende Klauseln mit einer sehr langen Restlaufzeit auf diesen Index umzustellen. Um auch in Zukunft Probleme zu reduzieren, empfiehlt es sich, in den Verträgen eine Prozentregelung zu verwenden. In diesem Fall wird die Angabe eines Preisbasisjahres überflüssig. Um auslegungsbedingte Rechtsstreitigkeiten vorzubeugen, sollte gleichfalls auf stichtagsbezogene Formulierungen (z. B.: 01.01.2008) verzichtet werden.

Diese Ausführungen sind unverbindliche Hinweise aus Sicht der amtlichen Statistik.

Ergebnisse

Innerhalb der **Monatsfrist** ging der sächsische Verbraucherpreisindex um **0,1 Prozent** auf einen Stand von 108,3 (Basis 2005 = 100) **zurück**. Ohne den dämpfenden Einfluss der Positionen „Miete für Ferienwohnungen“ (-27,4 Prozent) sowie „Pauschalreisen“ (-7,0 Prozent) betrug der Preisanstieg gegenüber August 0,3 Prozent. Werden hingegen die Teuerungen im Bereich der „Energie“ (0,8 Prozent) ausgeblendet, lässt sich sogar ein Rückgang von 0,2 Prozent ausweisen.

Das der Monat September kein typischer Reisemonat ist, zeigte der Bereich **„Beherbergungs- und Gaststättendienstleistungen“** (-3,1 Prozent). Hier wirkte sich vor allem der Saisoncharakter der „Miete für Ferienwohnungen“ aus. Dieser überdeckte die leichten Preisanpassungen bei der „Übernachtung mit Frühstück im Hotel“ bzw. „Hotel Garni“ (0,3 bzw. 0,7 Prozent). Zu einer minimalen Erhöhung kam es zudem bei „Verpflegungsdienstleistungen“ (0,1 Prozent).

Jahreszeitliche Ursachen hatte auch der 1,6-prozentige Rückgang in der Hauptgruppe **„Freizeit, Unterhaltung und Kultur“**. Neben günstigen Angeboten bei „Pauschalreisen“ (-7,0 Prozent), „Gartenerzeugnissen für die Gartenpflege“ (-0,8 Prozent) oder „Spiele, Spielzeug und Hobbywaren“ (-0,4 Prozent), gab es ferner Preissenkungen bei „fotografischen und Informationsverarbeitungsgeräten“ (-1,0 Prozent). Verbunden mit dem Start in die neue Spielzeit an Theater- und Opernhäusern verteuerten sich die Karten um reichlich drei Prozent. Wer für die längeren Herbstabende indes zu einem neuen „Buch“ griff, zahlte gut ein Prozent mehr als noch im August.

Rückläufige Preise bei „Telefon- und Telefaxgeräten“ (-0,6 Prozent) sowie den damit verbundenen Dienstleistungen (-0,2 Prozent) fanden in der Hauptgruppe **„Nachrichtenübermittlung“** (-0,2 Prozent) Berücksichtigung.

Den nunmehr zweiten Monat in Folge sank der Indexstand bei **„Nahrungsmitteln und alkoholfreien Getränken“** (-0,2 Prozent). Allerdings verliefen die Entwicklungen in den einzelnen Warengruppen sehr differenziert. Entlastet wurden die Haushaltskassen der Verbraucher zum Teil bei „Obst“ (-3,0 Prozent), „alkoholfreien Getränken“ (-0,7 Prozent), „Brot und Getreideerzeugnissen“ (-0,2 Prozent), „Zucker, Marmelade, Konfitüre, Honig und Süßwaren“ (-0,2 Prozent) sowie „Speisefetten und -ölen“ (-0,1 Prozent). Mehr als noch im Vormonat kosteten in der Summe „Fleisch und Fleischwaren“ (0,9 Prozent), „Fisch und Fischwaren“ (0,6 Prozent), „Gemüse“ (0,3 Prozent) sowie „Molkereiprodukte und Eier“ (0,1 Prozent). Ungeachtet dessen spiegelte sich bei Einzelpositionen der Saisoneinfluss wider. So konnten zum einen einheimisches Herbstgemüse, beispielsweise „Zwiebeln“ (-16,6 Prozent), „Lauch“ (-15,8 Prozent), „Weißkohl“ (-15,5 Prozent), und zum anderen Zitrusfrüchte wie „Apfelsinen“ (-12,7 Prozent) oder „Grapefruits“ (-4,3 Prozent) günstiger eingekauft werden. „Eier“ hingegen verteuerten sich um gut vier Prozent.

Günstiger wurden im September weiterhin **„Alkoholische Getränke und Tabakwaren“** (-0,1 Prozent) aufgrund gesunkener Bierpreise (-0,5 Prozent). Demgegenüber standen Erhöhungen bei „Erfrischungsmixgetränke“ (0,8 Prozent), „Wein“ (0,4 Prozent) und „Spirituosen“ (0,4 Prozent). Keine Mehrbelastung entfiel auf Raucher, da „Tabakwaren“ unverändert im Preis blieben.

Mit dem Übergang auf die neuen Modelle, gab es im Bereich der **„Bekleidung und Schuhe“** (2,6 Prozent) sowie bei **„Einrichtungsgegenständen u. Ä. für den Haushalt“** (0,5 Prozent) jahreszeitlich begründete Teuerungen. Diese Tendenz setzte sich auch in den entsprechenden Teilbereichen fort. Dabei war es egal, ob es sich um „Damen-“ (2,6 Prozent), „Herren-“ (3,4 Prozent) oder „Kinderbekleidung“ (3,5 Prozent) handelte. Gleiches galt für „Werkzeuge“ (0,7 Prozent), „Möbel“ (0,9 Prozent) und „Heimtextilien“ (1,1 Prozent).

Auf dem **Energiemarkt** (0,8 Prozent) kam es zu sehr gegenläufigen Entwicklungen. So zeigte „Heizöl“ im Monatsdurchschnitt einen Rückgang von 0,7 Prozent. Zu Monatsanfang lag er allerdings noch bei drei bis vier Prozent und wandelte sich zum Ende in einen Anstieg um bis zu acht Prozent. Tiefer in den Geldbeutel musste für „Gas“ (2,4 Prozent), „Strom“ (0,5 Prozent) sowie bei der „Umlage für Zentralheizung und Fernwärme“ (1,5 Prozent) gegriffen werden. Bei den „festen Brennstoffen“ (-1,1 Prozent) wirkte sich die beginnende Heizperiode noch nicht aus. Saisonal unabhängig entwickelten sich die „Kraftstoffpreise“ (0,6 Prozent). Während die Besitzer von Diesel-Pkw 1,5 Prozent weniger für ihre Tankfüllung ausgaben, verteuerte sich „Normal-“ bzw. „Superbenzin“ um je 1,3 Prozent.

Die Berücksichtigung der Ausbildungsumlage für die neuen Lehrlinge im Bereich der Pflege führte zu Mehrbelastungen von 0,8 Prozent bei „Dienstleistungen sozialer Einrichtungen“. Dies wirkte sich neben höheren Preisen für „persönliche Gebrauchsgegenstände“ (1,9 Prozent) in der Hauptgruppe **„Andere Waren und Dienstleistungen“** (0,1 Prozent) aus.

Die **Jahresteuierung** sank von 3,3 im August auf 3,0 Prozent im September, lag aber nunmehr den fünften Monat in Folge über der Dreiprozentmarke. Ausschlaggebend dafür waren u. A. die extrem hohen Teuerungsraten bei „Heizöl“ (35,7 Prozent), „Veterinärdienstleistungen“ (15,5 Prozent), „Molkereiprodukten und Eiern“ (15,2 Prozent), der „Personenbeförderung im Luftverkehr“ (12,4 Prozent), bei „Brot und Getreideerzeugnissen“ (11,5 Prozent), „Gas“ (11,1 Prozent) sowie „Kraftstoffen“ (10,7 Prozent).

Verbraucherpreisindex nach Hauptgruppen

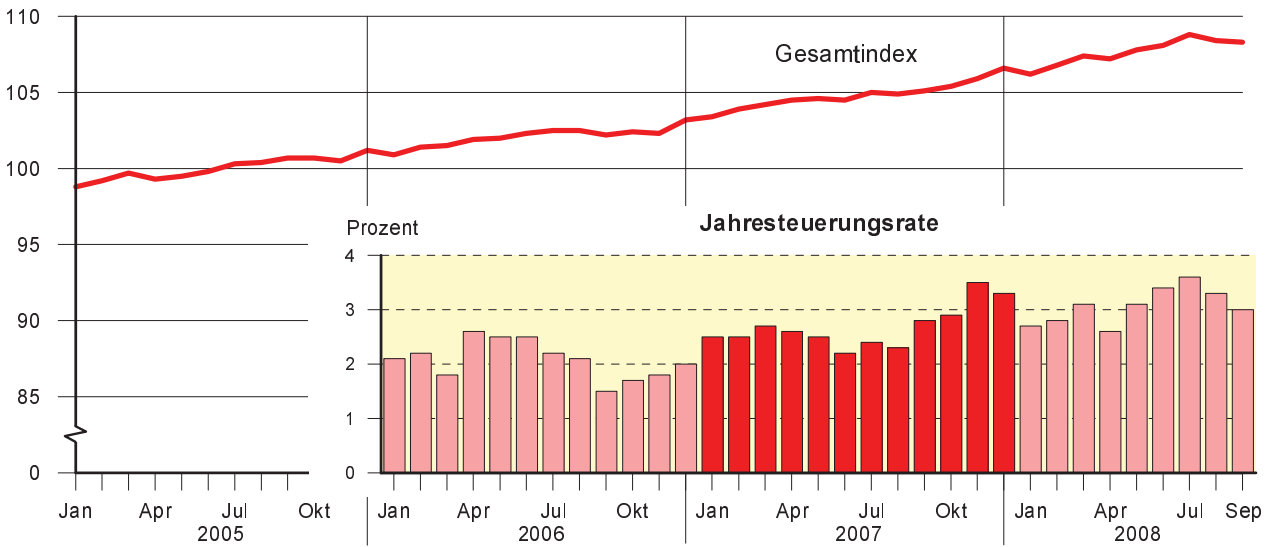
| Gesamtindex Hauptgruppe | Wägungs- anteil am Gesamt- index | Verket- tungs- faktor | 2007 | 2008 | | Veränderung gegenüber | |
|--|---|-----------------------------|--------------|--------------|--------------|--------------------------|--------------|
| | | | Sep. | Aug. | Sep. | Sep. 2007 | Aug. 2008 |
| | Promille | | 2005 = 100 | | | Prozent | |
| Gesamtindex | 1 000 | 0,93591 | 105,1 | 108,4 | 108,3 | +3,0 | -0,1 |
| Nahrungsmittel und alkoholfreie Getränke | 103,55 | 0,94656 | 107,8 | 115,9 | 115,7 | +7,3 | -0,2 |
| Alkoholische Getränke und Tabakwaren | 38,99 | 0,77559 | 107,1 | 110,2 | 110,1 | +2,8 | -0,1 |
| Bekleidung und Schuhe | 48,88 | 1,07082 | 114,5 | 112,8 | 115,7 | +1,0 | +2,6 |
| Wohnung, Wasser, Strom, Gas u. a. Brennstoffe | 308,00 | 0,94146 | 104,3 | 107,6 | 107,9 | +3,5 | +0,3 |
| Einrichtungsgegenstände (Möbel), Apparate, Geräte und Ausrüstungen für den Haushalt sowie deren Instandhaltung | 55,87 | 0,99799 | 105,3 | 107,6 | 108,1 | +2,7 | +0,5 |
| Gesundheitspflege | 40,27 | 0,79097 | 102,8 | 104,9 | 104,9 | +2,0 | - |
| Verkehr | 131,90 | 0,86941 | 108,2 | 112,9 | 113,0 | +4,4 | +0,1 |
| Nachrichtenübermittlung | 31,00 | 1,06540 | 94,4 | 91,1 | 90,9 | -3,7 | -0,2 |
| Freizeit, Unterhaltung und Kultur | 115,68 | 1,01355 | 101,0 | 103,1 | 101,5 | +0,5 | -1,6 |
| Bildungswesen | 7,40 | 0,88978 | 105,0 | 108,2 | 108,2 | +3,0 | - |
| Beherbergungs- und Gaststätdienstleistungen | 43,99 | 0,93508 | 103,8 | 109,8 | 106,4 | +2,5 | -3,1 |
| Andere Waren und Dienstleistungen | 74,47 | 0,90834 | 104,9 | 107,0 | 107,1 | +2,1 | +0,1 |

Jahresteuerraten ausgewählter Elektrogeräte im August 2008

| Waren | Waren-/ Kaufhaus | SB- Warenhaus/ Verbraucher- markt | Discounter/ Fachmarkt | Fach- geschäft | Versand- handel | Sachsen insgesamt |
|---|---------------------|--|--------------------------|-------------------|--------------------|----------------------|
| | Prozent | | | | | |
| Haushaltsgeräte | | | | | | |
| Boden- o. Handstaubsauger | 0,9 | -9,3 | -0,8 | -2,6 | -20,3 | -5,4 |
| Elektrisches Back-, Grill- u. Bratgerät | -5,7 | +0,5 | +16,9 | -5,7 | +1,8 | +5,0 |
| Espressomaschine | -4,2 | -22,0 | -0,6 | +8,2 | +13,2 | +0,7 |
| Gefrierschrank o. -truhe | x | x | +2,4 | -0,7 | +2,8 | +0,4 |
| Geschirrspülmaschine | x | x | +8,5 | +8,6 | -5,7 | +6,6 |
| Handmixer | +19,8 | -3,0 | -8,7 | +25,7 | +8,1 | +6,7 |
| Herd mit Backofen | x | x | -6,5 | -1,5 | -0,2 | -2,5 |
| Kaffee- o. Teemaschine | +2,6 | +29,7 | -2,0 | -0,4 | +5,2 | +3,4 |
| Kühl- u. Gefrierkombination | x | x | -2,5 | +3,5 | +2,0 | +2,0 |
| Kühlschrank | x | x | -3,0 | +5,9 | -9,8 | +1,1 |
| Mikrowellenherd | +1,4 | -4,2 | -2,9 | +5,1 | +2,0 | +1,7 |
| Wäschetrockner | x | x | +0,6 | +1,1 | -6,4 | -0,6 |
| Waschmaschine | x | x | x | -5,1 | -2,0 | -4,3 |
| Unterhaltungselektronik | | | | | | |
| Autoradio | x | x | +7,1 | x | -9,0 | +5,5 |
| Digitale Kamera | -21,7 | x | -4,0 | -10,2 | -24,7 | -9,9 |
| Digitaler Camcorder | -33,3 | -16,5 | -2,9 | -5,1 | -20,3 | -7,7 |
| DVD-Player | -18,6 | -13,0 | -7,8 | -1,0 | -9,3 | -7,3 |
| DVD-Rekorder | -17,7 | -19,4 | -6,0 | -5,1 | -28,3 | -8,8 |
| Fernseher | x | x | x | -17,3 | -19,7 | -17,6 |
| Heimkino-Paket | -11,6 | +0,7 | +3,6 | +9,4 | +3,4 | +4,5 |
| Hi-Fi-Anlage | +1,4 | +5,2 | -7,2 | +1,1 | -12,6 | -4,2 |
| SAT-Anlage | -5,7 | -11,7 | +7,0 | -4,7 | +1,4 | +0,5 |
| Tragbarer CD-Spieler, MP3-Player o. Ä. | +6,1 | +3,8 | +8,5 | +9,9 | -8,1 | +6,7 |
| Tragbarer Stereo-Radio-Recorder | +5,5 | -0,6 | -0,7 | -1,8 | +9,1 | +0,2 |
| Uhren-Radio | +16,3 | - | +4,8 | -6,9 | - | +0,9 |

Abb. 1 Verbraucherpreisindex 2005 bis 2008

2005 = 100



2005 = 100

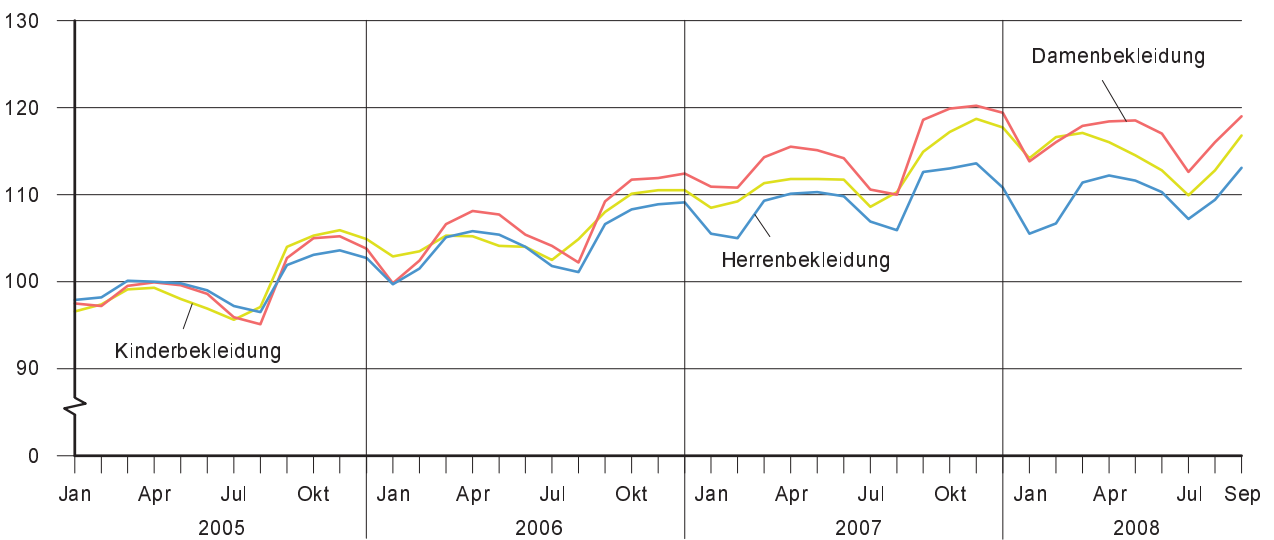
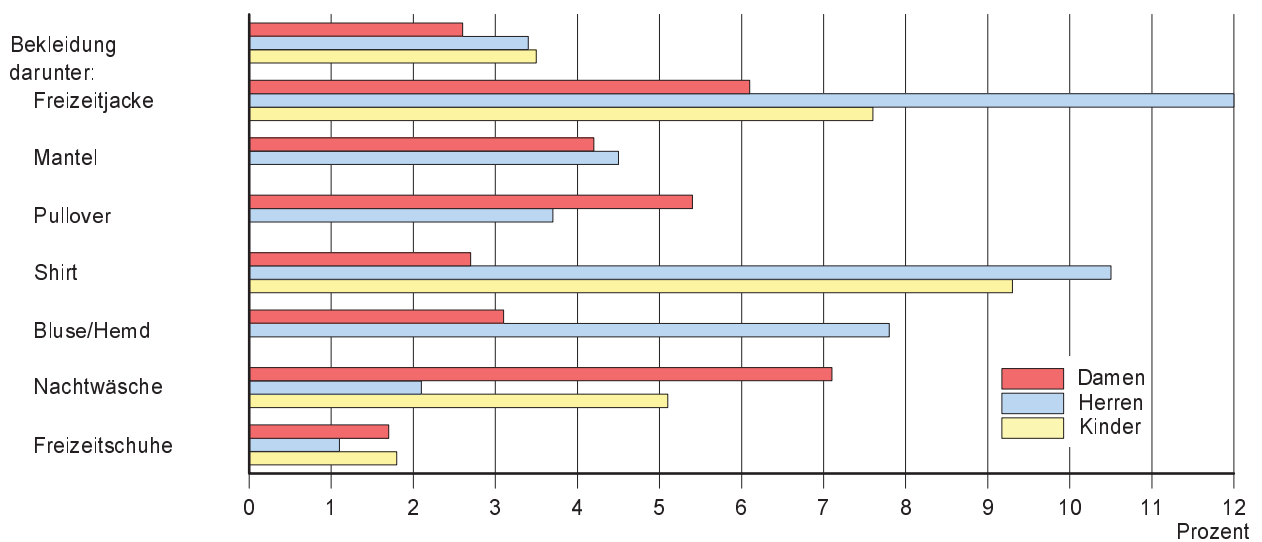


Abb. 2 Preissteigerungen gegenüber August 2008 für Bekleidungspositionen



1. Verbraucherpreisindex nach Waren- und Leistungsgruppen

| Waren- und Leistungsgruppe | Wägungsanteil | 2007 | 2008 | | Veränderung gegenüber | |
|--|---------------|--------------|--------------|--------------|-----------------------|-------------|
| | | Sep. | Aug. | Sep. | Sep. 2007 | Aug. 2008 |
| | Promille | 2005 = 100 | | | Prozent | |
| Gesamtindex | 1 000 | 105,1 | 108,4 | 108,3 | +3,0 | -0,1 |
| 01 Nahrungsmittel und alkoholfreie Getränke | 103,55 | 107,8 | 115,9 | 115,7 | +7,3 | -0,2 |
| 011 Nahrungsmittel | 89,99 | 107,6 | 116,2 | 116,1 | +7,9 | -0,1 |
| 0111 Brot und Getreideerzeugnisse | 16,44 | 106,3 | 118,7 | 118,5 | +11,5 | -0,2 |
| 0112 Fleisch und Fleischwaren | 21,54 | 106,4 | 110,6 | 111,6 | +4,9 | +0,9 |
| 0113 Fische und Fischwaren | 3,11 | 112,5 | 116,6 | 117,3 | +4,3 | +0,6 |
| 0114 Molkereiprodukte und Eier | 14,44 | 109,8 | 126,4 | 126,5 | +15,2 | +0,1 |
| 0115 Speisefette und -öle | 2,55 | 127,8 | 125,6 | 125,5 | -1,8 | -0,1 |
| 0116 Obst | 9,23 | 106,9 | 115,9 | 112,4 | +5,1 | -3,0 |
| 0117 Gemüse (einschl. Kartoffeln u. a. Knollengewächse) | 10,60 | 108,7 | 115,2 | 115,6 | +6,3 | +0,3 |
| 0118 Zucker, Marmelade, Konfitüre, Honig, Sirup und Süßwaren | 7,70 | 104,1 | 111,5 | 111,3 | +6,9 | -0,2 |
| 0119 Nahrungsmittel (anderweitig nicht genannt) | 4,38 | 101,4 | 105,5 | 105,6 | +4,1 | +0,1 |
| 012 Alkoholfreie Getränke | 13,56 | 109,1 | 114,2 | 113,4 | +3,9 | -0,7 |
| 0121 Kaffee, Tee, Kakao | 3,95 | 106,8 | 109,9 | 109,1 | +2,2 | -0,7 |
| 0122 Mineralwasser, Säfte, Limonaden | 9,61 | 110,0 | 116,0 | 115,2 | +4,7 | -0,7 |
| 02 Alkoholische Getränke und Tabakwaren | 38,99 | 107,1 | 110,2 | 110,1 | +2,8 | -0,1 |
| 021 Alkoholische Getränke | 16,56 | 104,9 | 109,6 | 109,5 | +4,4 | -0,1 |
| 0211 Spirituosen | 1,88 | 105,0 | 107,5 | 107,9 | +2,8 | +0,4 |
| 0212 Wein | 5,56 | 106,6 | 111,2 | 111,6 | +4,7 | +0,4 |
| 0213 Bier | 9,03 | 103,8 | 109,0 | 108,5 | +4,5 | -0,5 |
| 0214 Erfrischungsmixgetränke mit einem Alkoholgehalt unter 6% | 0,09 | 104,6 | 106,1 | 107,0 | +2,3 | +0,8 |
| 022 Tabakwaren | 22,43 | 108,8 | 110,6 | 110,6 | +1,7 | - |
| 03 Bekleidung und Schuhe | 48,88 | 114,5 | 112,8 | 115,7 | +1,0 | +2,6 |
| 031 Bekleidungsstoffe und Bekleidung | 39,42 | 115,7 | 113,2 | 116,4 | +0,6 | +2,8 |
| 0312 Bekleidung | 37,10 | 116,2 | 113,4 | 116,8 | +0,5 | +3,0 |
| 0313 Andere Bekleidungsartikel und -zubehör | 1,12 | 106,5 | 107,3 | 109,6 | +2,9 | +2,1 |
| 0314 Chemische Reinigung, Waschen und Reparatur von Bekleidung | 1,20 | 108,1 | 110,0 | 110,0 | +1,8 | - |
| 032 Schuhe | 9,46 | 109,4 | 111,3 | 112,6 | +2,9 | +1,2 |
| 0321 Schuhe und Schuhzubehör | 9,17 | 109,3 | 111,1 | 112,4 | +2,8 | +1,2 |
| 0322 Reparatur von Schuhen | 0,29 | 111,8 | 117,9 | 118,7 | +6,2 | +0,7 |
| 04 Wohnung, Wasser, Strom, Gas u. a. Brennstoffe | 308,00 | 104,3 | 107,6 | 107,9 | +3,5 | +0,3 |
| 041 Wohnungsnettomieten (einschl. Mietwert von Eigentümerwohnungen) | 203,30 | 100,5 | 100,7 | 100,7 | +0,2 | - |
| 043 Regelmäßige Instandhaltung und Reparatur der Wohnung | 11,84 | 109,5 | 113,3 | 113,4 | +3,6 | +0,1 |
| 0431 Erzeugnisse für die regelmäßige Instandhaltung und Reparatur der Wohnung | 6,80 | 106,0 | 110,0 | 110,1 | +3,9 | +0,1 |
| 0432 Dienstleistungen für die regelmäßige Instandhaltung und Reparatur der Wohnung | 5,04 | 114,3 | 117,9 | 117,9 | +3,1 | - |

Noch: 1. Verbraucherpreisindex nach Waren- und Leistungsgruppen

| Waren- und Leistungsgruppe | Wägungsanteil | 2007 | 2008 | | Veränderung gegenüber | |
|--|---------------|--------------|--------------|--------------|-----------------------|-------------|
| | | Sep. | Aug. | Sep. | Sep. 2007 | Aug. 2008 |
| | Promille | 2005 = 100 | | | Prozent | |
| 044 Wasserversorgung u. a. Dienstleistungen im Zusammenhang mit der Wohnung (Wohnungsnebenkosten) | 33,04 | 102,3 | 107,4 | 107,4 | +5,0 | - |
| 0441 Wasserversorgung | 11,09 | 99,8 | 99,9 | 99,9 | +0,1 | - |
| 0442 Müllabfuhr | 6,84 | 104,1 | 109,1 | 109,1 | +4,8 | - |
| 0443 Abwasserentsorgung | 9,35 | 101,3 | 102,4 | 102,4 | +1,1 | - |
| 0444 Andere Dienstleistungen im Zusammenhang mit der Wohnung (anderweitig nicht genannt) | 5,76 | 106,7 | 127,8 | 127,8 | +19,8 | - |
| 045 Strom, Gas u. a. Brennstoffe | 59,82 | 117,2 | 130,1 | 131,2 | +11,9 | +0,8 |
| 0451 Strom | 24,61 | 116,4 | 119,8 | 120,4 | +3,4 | +0,5 |
| 0452 Gas (ohne Gas für Kraftfahrzeuge) | 12,85 | 117,6 | 127,6 | 130,7 | +11,1 | +2,4 |
| 0453 Flüssige Brennstoffe (leichtes Heizöl) | 9,21 | 116,5 | 159,2 | 158,1 | +35,7 | -0,7 |
| 0454 Feste Brennstoffe | 0,79 | 123,8 | 130,4 | 129,0 | +4,2 | -1,1 |
| 0455 Zentralheizung, Fernwärme u. a. | 12,36 | 118,6 | 131,4 | 133,4 | +12,5 | +1,5 |
| 05 Einrichtungsgegenstände (Möbel), Apparate, Geräte und Ausrüstungen für den Haushalt sowie deren Instandhaltung | 55,87 | 105,3 | 107,6 | 108,1 | +2,7 | +0,5 |
| 051 Möbel, Innenausstattung, Teppiche u. a. Bodenbeläge | 26,50 | 107,3 | 110,7 | 111,4 | +3,8 | +0,6 |
| 0511 Möbel und Einrichtungsgegenstände | 22,16 | 109,1 | 112,3 | 113,3 | +3,8 | +0,9 |
| 0512 Teppiche u. a. Bodenbeläge | 3,11 | 96,6 | 102,1 | 102,1 | +5,7 | - |
| 0513 Reparatur von Möbeln, Einrichtungsgegenständen und Bodenbelägen | 1,23 | 101,7 | 101,8 | 101,1 | -0,6 | -0,7 |
| 052 Heimtextilien | 4,07 | 102,5 | 103,8 | 104,9 | +2,3 | +1,1 |
| 053 Haushaltsgeräte | 8,59 | 100,4 | 100,9 | 101,0 | +0,6 | +0,1 |
| 0531 Elektrische u. a. Haushaltsgroßgeräte | 6,76 | 98,5 | 98,1 | 98,1 | -0,4 | - |
| 0532 Elektrische Kleingeräte für den Haushalt | 1,04 | 103,9 | 106,8 | 108,0 | +3,9 | +1,1 |
| 0533 Reparatur an Haushaltsgeräten | 0,79 | 112,5 | 117,4 | 117,4 | +4,4 | - |
| 054 Glaswaren, Tafelgeschirr u. a. Gebrauchsgüter für die Haushaltsführung | 4,05 | 110,0 | 112,0 | 111,9 | +1,7 | -0,1 |
| 055 Werkzeuge und Geräte für Haus und Garten | 4,93 | 105,1 | 108,5 | 109,3 | +4,0 | +0,7 |
| 0551 Motorbetriebene Werkzeuge und Geräte | 1,83 | 99,6 | 104,0 | 104,6 | +5,0 | +0,6 |
| 0552 Gartengeräte, Handwerkzeuge u. a. Gebrauchsgüter für die Haushaltsführung | 3,10 | 108,3 | 111,2 | 112,0 | +3,4 | +0,7 |
| 056 Waren und Dienstleistungen für die Haushaltsführung | 7,73 | 103,3 | 103,3 | 103,6 | +0,3 | +0,3 |
| 0561 Verbrauchsgüter für die Haushaltsführung | 4,96 | 104,5 | 104,6 | 105,0 | +0,5 | +0,4 |
| 0562 Dienstleistungen von Haushaltshilfen u. a. häusliche Dienste | 2,77 | 101,1 | 101,1 | 101,1 | - | - |
| 06 Gesundheitspflege | 40,27 | 102,8 | 104,9 | 104,9 | +2,0 | - |
| 061 Medizinische Erzeugnisse, Geräte und Ausrüstungen | 17,55 | 104,9 | 107,5 | 107,6 | +2,6 | +0,1 |
| 0611 Pharmazeutische Erzeugnisse (ohne solche für Tiere) | 9,83 | 104,9 | 108,4 | 108,5 | +3,4 | +0,1 |
| 0612 Andere medizinische Erzeugnisse | 1,21 | 105,8 | 106,2 | 106,2 | +0,4 | - |
| 0613 Therapeutische Geräte und Ausrüstungen | 6,51 | 104,8 | 106,2 | 106,5 | +1,6 | +0,3 |

Noch: 1. Verbraucherpreisindex nach Waren- und Leistungsgruppen

| Waren- und Leistungsgruppe | Wägungsanteil | 2007 | 2008 | | Veränderung gegenüber | |
|---|---------------|--------------|--------------|--------------|-----------------------|-------------|
| | | Sep. | Aug. | Sep. | Sep. 2007 | Aug. 2008 |
| | Promille | 2005 = 100 | | | Prozent | |
| 062 Ambulante Gesundheitsdienstleistungen | 16,10 | 101,5 | 101,7 | 101,7 | +0,2 | - |
| 0621 Ärztliche Dienstleistungen | 8,32 | 100,0 | 100,0 | 100,0 | - | - |
| 0622 Zahnärztliche Dienstleistungen | 5,59 | 102,5 | 103,1 | 103,1 | +0,6 | - |
| 0623 Dienstleistungen nichtärztlicher Gesundheitsdienstberufe | 2,19 | 104,6 | 104,7 | 104,5 | -0,1 | -0,2 |
| 063 Stationäre Gesundheitsdienstleistungen | 6,62 | 100,5 | 105,8 | 105,7 | +5,2 | -0,1 |
| 07 Verkehr | 131,90 | 108,2 | 112,9 | 113,0 | +4,4 | +0,1 |
| 071 Kauf von Fahrzeugen | 37,50 | 105,7 | 106,3 | 106,3 | +0,6 | - |
| 0711 Kraftwagen | 34,84 | 105,5 | 106,2 | 106,2 | +0,7 | - |
| 0712 Motorräder | 1,23 | 105,3 | 105,4 | 105,4 | +0,1 | - |
| 0713 Fahrräder | 1,43 | 109,7 | 109,4 | 109,7 | - | +0,3 |
| 072 Waren und Dienstleistungen für den Betrieb von Privatfahrzeugen | 75,57 | 109,4 | 116,0 | 116,3 | +6,3 | +0,3 |
| 0721 Ersatzteile und Zubehör für Privatfahrzeuge | 6,62 | 107,7 | 112,0 | 112,0 | +4,0 | - |
| 0722 Kraft- und Schmierstoffe für Privatfahrzeuge | 35,91 | 111,7 | 122,8 | 123,4 | +10,5 | +0,5 |
| 0723 Wartung und Reparaturen von Privatfahrzeugen | 20,32 | 108,6 | 111,6 | 111,6 | +2,8 | - |
| 0724 Andere Dienstleistungen im Zusammenhang mit dem Betrieb von Privatfahrzeugen | 12,72 | 105,0 | 105,8 | 105,8 | +0,8 | - |
| 073 Verkehrsdienstleistungen | 18,83 | 108,3 | 113,6 | 113,1 | +4,4 | -0,4 |
| 0731 Personenbeförderung im Schienenverkehr | 5,53 | 108,5 | 112,4 | 112,4 | +3,6 | - |
| 0732 Personenbeförderung im Straßenverkehr | 1,15 | 107,0 | 109,2 | 109,2 | +2,1 | - |
| 0733 Personenbeförderung im Luftverkehr | 2,58 | 108,8 | 123,8 | 122,3 | +12,4 | -1,2 |
| 0734 Personenbeförderung im See- und Binnenschiffsverkehr | 0,62 | 107,8 | 118,4 | 112,0 | +3,9 | -5,4 |
| 0735 Kombinierte Personenbeförderungsdienstleistungen | 8,44 | 108,8 | 112,1 | 112,1 | +3,0 | - |
| 0736 Andere Ausgaben für Verkehrsdienstleistungen | 0,51 | 101,4 | 102,7 | 102,3 | +0,9 | -0,4 |
| 08 Nachrichtenübermittlung | 31,00 | 94,4 | 91,1 | 90,9 | -3,7 | -0,2 |
| 081 Post- und Kurierdienstleistungen | 2,28 | 98,5 | 98,6 | 98,6 | +0,1 | - |
| 082 Telefon- und Telefaxgeräte (einschl. Reparatur) | 1,60 | 58,1 | 51,9 | 51,6 | -11,2 | -0,6 |
| 083 Telefon- und Telefaxdienstleistungen | 27,12 | 96,2 | 92,8 | 92,6 | -3,7 | -0,2 |
| 09 Freizeit, Unterhaltung und Kultur | 115,68 | 101,0 | 103,1 | 101,5 | +0,5 | -1,6 |
| 091 Audiovisuelle, fotografische und Informationsverarbeitungsgeräte und Zubehör (einschl. Reparaturen) | 19,01 | 85,3 | 79,9 | 79,1 | -7,3 | -1,0 |
| 0911 Geräte für den Empfang, die Aufnahme und Wiedergabe von Ton und Bild | 4,80 | 81,7 | 77,7 | 76,8 | -6,0 | -1,2 |
| 0912 Foto- und Filmausrüstung, optische Geräte und Zubehör | 2,43 | 88,2 | 81,5 | 81,1 | -8,0 | -0,5 |
| 0913 Informationsverarbeitungsgeräte | 6,98 | 69,9 | 59,2 | 59,0 | -15,6 | -0,3 |
| 0914 Bild- und Tonträger | 3,40 | 107,9 | 108,5 | 105,9 | -1,9 | -2,4 |
| 0915 Reparatur von audiovisuellen, fotografischen und Informationsverarbeitungsgeräten | 1,40 | 114,8 | 118,4 | 118,4 | +3,1 | - |

Noch: 1. Verbraucherpreisindex nach Waren- und Leistungsgruppen

| Waren- und Leistungsgruppe | Wägungsanteil | 2007 | 2008 | | Veränderung gegenüber | | |
|----------------------------|--|--------------|--------------|--------------|-----------------------|-------------|-------------|
| | | Sep. | Aug. | Sep. | Sep. 2007 | Aug. 2008 | |
| | Promille | 2005 = 100 | | | Prozent | | |
| 092 | Andere größere langlebige Gebrauchsgüter für Freizeit und Kultur | 2,66 | 108,3 | 109,7 | 111,6 | +3,0 | +1,7 |
| 0921 | Größere langlebige Gebrauchsgüter für Freizeit im Freien | 1,84 | 111,6 | 113,0 | 115,4 | +3,4 | +2,1 |
| 0922 | Musikinstrumente und größere langlebige Gebrauchsgüter für Freizeit in Räumen | 0,82 | 100,9 | 102,3 | 103,1 | +2,2 | +0,8 |
| 093 | Andere Geräte und Artikel für Freizeit-zwecke; Gartenerzeugnisse und Verbrauchsgüter für die Gartenpflege; Haustiere | 21,53 | 105,1 | 107,3 | 107,0 | +1,8 | -0,3 |
| 0931 | Spiele, Spielzeug und Hobbywaren | 5,72 | 104,8 | 104,2 | 103,8 | -1,0 | -0,4 |
| 0932 | Geräte und Ausrüstungen für Sport, Camping und Erholung im Freien | 3,04 | 104,8 | 109,6 | 109,7 | +4,7 | +0,1 |
| 0933 | Gartenerzeugnisse und Verbrauchsgüter für die Gartenpflege | 7,64 | 105,9 | 106,3 | 105,5 | -0,4 | -0,8 |
| 0934 | Haustiere (einschl. Ge- und Verbrauchsgütern für die Tierhaltung) | 3,60 | 105,3 | 107,5 | 107,8 | +2,4 | +0,3 |
| 0935 | Veterinär- u. a. Dienstleistungen für Tiere | 1,53 | 102,9 | 118,8 | 118,8 | +15,5 | - |
| 094 | Freizeit- und Kulturdienstleistungen | 28,99 | 102,9 | 103,7 | 104,7 | +1,7 | +1,0 |
| 0941 | Sport- und Erholungsdienstleistungen | 7,38 | 104,6 | 106,3 | 107,8 | +3,1 | +1,4 |
| 0942 | Kulturdienstleistungen | 15,80 | 103,0 | 103,5 | 104,6 | +1,6 | +1,1 |
| 0943 | Glücksspiele | 5,81 | 100,6 | 100,8 | 100,8 | +0,2 | - |
| 095 | Zeitungen, Bücher und Schreibwaren | 17,56 | 103,8 | 105,7 | 106,2 | +2,3 | +0,5 |
| 0951 | Bücher | 6,29 | 98,1 | 98,8 | 100,0 | +1,9 | +1,2 |
| 0952 | Zeitungen und Zeitschriften | 7,76 | 108,1 | 111,3 | 111,4 | +3,1 | +0,1 |
| 0953 | Andere Druckerzeugnisse | 0,93 | 103,7 | 105,2 | 105,8 | +2,0 | +0,6 |
| 0954 | Schreibwaren und Zeichenmaterialien | 2,58 | 105,1 | 106,0 | 106,1 | +1,0 | +0,1 |
| 096 | Pauschalreisen | 25,93 | 104,4 | 113,3 | 105,4 | +1,0 | -7,0 |
| 10 | Bildungswesen | 7,40 | 105,0 | 108,2 | 108,2 | +3,0 | - |
| 101 | Dienstleistungen der Bildungseinrichtungen des Elementar- und Primärbereichs | 3,16 | 102,5 | 102,9 | 102,7 | +0,2 | -0,2 |
| 104 | Dienstleistungen der Bildungseinrichtungen des Tertiärbereichs | 2,00 | 108,3 | 118,7 | 118,7 | +9,6 | - |
| 105 | Dienstleistungen nicht einstuftbarer Bildungseinrichtungen | 2,24 | 105,5 | 106,4 | 106,4 | +0,9 | - |
| 11 | Beherbergungs- und Gaststättendienstleistungen | 43,99 | 103,8 | 109,8 | 106,4 | +2,5 | -3,1 |
| 111 | Verpflegungsdienstleistungen | 32,12 | 104,4 | 107,0 | 107,1 | +2,6 | +0,1 |
| 1111 | Restaurants, Cafés, Straßenverkauf u. Ä. | 28,81 | 104,4 | 107,1 | 107,2 | +2,7 | +0,1 |
| 1112 | Kantinen, Mensen | 3,31 | 104,2 | 106,4 | 106,4 | +2,1 | - |
| 112 | Beherbergungsdienstleistungen | 11,87 | 102,4 | 117,5 | 104,3 | +1,9 | -11,2 |
| 12 | Andere Waren und Dienstleistungen | 74,47 | 104,9 | 107,0 | 107,1 | +2,1 | +0,1 |
| 121 | Körperpflege | 21,54 | 107,4 | 108,4 | 108,2 | +0,7 | -0,2 |
| 1211 | Friseurleistungen u. a. Dienstleistungen für die Körperpflege (ohne medizinische Massagen) | 9,58 | 107,3 | 108,6 | 108,7 | +1,3 | +0,1 |
| 1212 | Elektrische Geräte für die Körperpflege | 0,49 | 104,8 | 107,9 | 107,4 | +2,5 | -0,5 |
| 1213 | Andere Artikel und Erzeugnisse für die Körperpflege | 11,47 | 107,6 | 108,3 | 107,8 | +0,2 | -0,5 |

Noch: 1. Verbraucherpreisindex nach Waren- und Leistungsgruppen

| Waren- und Leistungsgruppe | Wägungsanteil | 2007 | 2008 | | Veränderung gegenüber | |
|--|---------------|------------|-------|-------|-----------------------|-----------|
| | | Sep. | Aug. | Sep. | Sep. 2007 | Aug. 2008 |
| | Promille | 2005 = 100 | | | Prozent | |
| 123 Persönliche Gebrauchsgegenstände (anderweitig nicht genannt) | 5,82 | 105,1 | 110,5 | 111,0 | +5,6 | +0,5 |
| 1231 Schmuck und Uhren, einschl. Reparaturen | 3,02 | 101,7 | 109,6 | 108,7 | +6,9 | -0,8 |
| 1232 Andere persönliche Gebrauchsgegenstände | 2,80 | 108,8 | 111,4 | 113,5 | +4,3 | +1,9 |
| 124 Dienstleistungen sozialer Einrichtungen | 11,81 | 102,6 | 102,4 | 103,2 | +0,6 | +0,8 |
| 125 Versicherungsdienstleistungen | 24,88 | 104,8 | 108,5 | 108,4 | +3,4 | -0,1 |
| 1252 Versicherungsdienstleistungen im Zusammenhang mit der Wohnung (ohne Gebäudeversicherungsdienstleistungen) | 1,98 | 100,0 | 103,1 | 103,1 | +3,1 | - |
| 1253 Versicherungsdienstleistungen im Zusammenhang mit der Gesundheit | 9,39 | 104,8 | 109,8 | 109,8 | +4,8 | - |
| 1254 Versicherungsdienstleistungen im Zusammenhang mit dem Verkehr | 9,53 | 105,1 | 108,2 | 108,0 | +2,8 | -0,2 |
| 1255 Andere Versicherungsdienstleistungen | 3,98 | 106,4 | 108,6 | 108,6 | +2,1 | - |
| 126 Finanzdienstleistungen (anderweitig nicht genannt) | 5,34 | 97,0 | 98,0 | 98,0 | +1,0 | - |
| 127 Andere Dienstleistungen (anderweitig nicht genannt) | 5,08 | 108,0 | 110,3 | 110,3 | +2,1 | - |

2. Verbraucherpreisindex nach Hauptgruppen

| Jahr Monat | Gesamt- index | Hauptgruppe | | | | | |
|------------------------------|------------------|---|--|-----------------------------|---|---|------------------------|
| | | Nahrungs- mittel und alkoholfreie Getränke | alkoholische Getränke und Tabakwaren | Bekleidung und Schuhe | Wohnung, Wasser, Strom, Gas u. a. Brennstoffe | Einrichtungs- gegenstände, u. Ä. für den Haushalt, In- standhaltung | Gesundheits- pflege |
| Wägungsanteil in Promille | 1 000 | 103,55 | 38,99 | 48,88 | 308,00 | 55,87 | 40,27 |
| 2005 = 100 | | | | | | | |
| 2006 D | 102,1 | 103,2 | 103,6 | 105,2 | 102,5 | 101,8 | 101,7 |
| 2007 D | 104,8 | 108,0 | 107,0 | 111,6 | 104,2 | 105,1 | 102,6 |
| 2005 September | 100,7 | 99,4 | 102,5 | 102,1 | 100,9 | 100,3 | 100,3 |
| Oktober | 100,7 | 98,9 | 102,5 | 103,7 | 101,1 | 100,4 | 100,8 |
| November | 100,5 | 99,4 | 102,5 | 104,0 | 100,9 | 100,4 | 101,1 |
| Dezember | 101,2 | 100,2 | 102,5 | 103,2 | 101,0 | 100,4 | 101,2 |
| 2006 Januar | 100,9 | 101,6 | 102,3 | 100,4 | 101,8 | 100,3 | 101,3 |
| Februar | 101,4 | 102,4 | 102,3 | 101,9 | 102,0 | 100,6 | 101,5 |
| März | 101,5 | 102,0 | 102,3 | 105,0 | 102,1 | 101,1 | 101,7 |
| April | 101,9 | 102,6 | 102,3 | 105,8 | 102,4 | 101,4 | 101,6 |
| Mai | 102,0 | 103,2 | 102,8 | 105,4 | 102,6 | 101,7 | 101,6 |
| Juni | 102,3 | 104,3 | 102,9 | 104,0 | 102,6 | 101,7 | 101,6 |
| Juli | 102,5 | 103,2 | 103,0 | 102,9 | 102,7 | 101,8 | 101,5 |
| August | 102,5 | 103,2 | 103,2 | 102,2 | 102,8 | 101,8 | 101,6 |
| September | 102,2 | 104,2 | 103,3 | 107,2 | 102,6 | 102,0 | 101,6 |
| Oktober | 102,4 | 103,5 | 106,2 | 109,0 | 102,8 | 102,6 | 101,7 |
| November | 102,3 | 104,0 | 106,3 | 109,4 | 102,6 | 103,0 | 102,2 |
| Dezember | 103,2 | 104,7 | 106,5 | 109,7 | 102,6 | 103,0 | 102,3 |
| 2007 Januar | 103,4 | 105,5 | 106,6 | 107,9 | 103,6 | 104,2 | 102,2 |
| Februar | 103,9 | 105,8 | 106,6 | 108,1 | 103,7 | 104,4 | 102,2 |
| März | 104,2 | 105,7 | 106,6 | 111,1 | 103,9 | 104,7 | 102,5 |
| April | 104,5 | 107,2 | 106,6 | 112,0 | 104,0 | 104,8 | 102,6 |
| Mai | 104,6 | 107,1 | 106,7 | 111,8 | 104,0 | 104,8 | 102,6 |
| Juni | 104,5 | 107,1 | 106,8 | 111,3 | 104,1 | 104,9 | 102,6 |
| Juli | 105,0 | 107,4 | 107,0 | 108,7 | 104,2 | 105,0 | 102,7 |
| August | 104,9 | 107,4 | 107,3 | 108,0 | 104,2 | 104,9 | 102,8 |
| September | 105,1 | 107,8 | 107,1 | 114,5 | 104,3 | 105,3 | 102,8 |
| Oktober | 105,4 | 110,0 | 107,1 | 115,5 | 104,5 | 105,5 | 102,8 |
| November | 105,9 | 111,8 | 107,6 | 116,0 | 104,9 | 106,0 | 102,7 |
| Dezember | 106,6 | 112,9 | 107,9 | 114,8 | 104,8 | 106,1 | 102,6 |
| 2008 Januar | 106,2 | 114,7 | 108,2 | 110,6 | 105,3 | 106,1 | 104,3 |
| Februar | 106,8 | 115,3 | 108,7 | 112,1 | 106,0 | 106,4 | 104,2 |
| März | 107,4 | 115,9 | 109,0 | 114,3 | 106,3 | 106,7 | 103,9 |
| April | 107,2 | 116,3 | 109,8 | 114,6 | 106,6 | 106,6 | 104,5 |
| Mai | 107,8 | 116,1 | 109,4 | 114,4 | 107,2 | 106,7 | 104,5 |
| Juni | 108,1 | 115,8 | 110,2 | 113,4 | 107,7 | 106,9 | 104,8 |
| Juli | 108,8 | 116,3 | 110,0 | 110,4 | 108,0 | 107,3 | 105,0 |
| August | 108,4 | 115,9 | 110,2 | 112,8 | 107,6 | 107,6 | 104,9 |
| September | 108,3 | 115,7 | 110,1 | 115,7 | 107,9 | 108,1 | 104,9 |

| Hauptgruppe | | | | | | Jahr Monat |
|-------------------|------------------------------|---|--------------------|--|--|------------------------------|
| Verkehr | Nachrichten- übermittlung | Freizeit, Unterhaltung und Kultur | Bildungs- wesen | Beherber- gungs- und Gaststätten- dienst- leistungen | andere Waren und Dienst- leistungen | |
| 131,90 | 31,00 | 115,68 | 7,40 | 43,99 | 74,47 | Wägungsanteil in Promille |
| 2005 = 100 | | | | | | |
| 103,0 | 96,0 | 99,9 | 101,3 | 101,2 | 101,4 | 2006 D |
| 107,5 | 94,9 | 100,9 | 104,0 | 104,5 | 104,3 | 2007 D |
| 102,8 | 99,1 | 99,6 | 100,3 | 99,4 | 99,6 | 2005 September |
| 102,6 | 98,5 | 99,5 | 100,3 | 98,9 | 99,7 | Oktober |
| 101,0 | 97,9 | 98,8 | 100,3 | 98,7 | 100,1 | November |
| 100,6 | 97,5 | 102,7 | 100,3 | 104,2 | 100,2 | Dezember |
| 101,7 | 97,2 | 98,6 | 100,7 | 98,9 | 100,7 | 2006 Januar |
| 101,5 | 97,1 | 100,7 | 100,7 | 100,3 | 101,1 | Februar |
| 102,0 | 96,9 | 99,9 | 100,7 | 99,2 | 101,1 | März |
| 103,4 | 96,7 | 99,4 | 100,7 | 99,7 | 101,1 | April |
| 103,8 | 96,5 | 98,2 | 100,7 | 100,4 | 101,1 | Mai |
| 104,6 | 96,4 | 99,1 | 100,8 | 101,2 | 101,2 | Juni |
| 104,7 | 95,8 | 101,3 | 101,0 | 104,2 | 101,3 | Juli |
| 105,0 | 95,5 | 100,9 | 101,4 | 103,9 | 101,4 | August |
| 102,6 | 95,3 | 99,4 | 102,1 | 100,4 | 101,6 | September |
| 102,2 | 95,2 | 99,5 | 102,1 | 100,5 | 101,5 | Oktober |
| 102,2 | 94,9 | 98,4 | 102,1 | 100,2 | 102,3 | November |
| 102,5 | 94,7 | 102,8 | 102,1 | 105,9 | 102,4 | Dezember |
| 104,9 | 96,1 | 99,1 | 102,2 | 102,4 | 102,9 | 2007 Januar |
| 105,3 | 95,8 | 101,4 | 102,8 | 103,5 | 103,2 | Februar |
| 106,4 | 95,8 | 100,7 | 103,1 | 102,5 | 104,0 | März |
| 107,4 | 95,7 | 100,2 | 103,4 | 102,9 | 104,1 | April |
| 107,7 | 95,6 | 100,0 | 103,4 | 103,9 | 104,3 | Mai |
| 107,8 | 95,1 | 99,4 | 103,4 | 104,1 | 104,3 | Juni |
| 108,2 | 94,7 | 102,5 | 103,4 | 107,3 | 104,3 | Juli |
| 107,6 | 94,5 | 102,1 | 104,3 | 107,2 | 104,7 | August |
| 108,2 | 94,4 | 101,0 | 105,0 | 103,8 | 104,9 | September |
| 108,0 | 94,1 | 100,5 | 105,6 | 103,8 | 105,0 | Oktober |
| 110,1 | 93,8 | 99,9 | 105,6 | 103,2 | 105,1 | November |
| 108,9 | 93,7 | 104,4 | 105,6 | 109,1 | 105,2 | Dezember |
| 109,5 | 93,3 | 99,7 | 105,7 | 104,5 | 105,9 | 2008 Januar |
| 109,3 | 92,9 | 101,4 | 105,9 | 106,1 | 106,3 | Februar |
| 111,1 | 92,7 | 101,9 | 107,1 | 106,2 | 106,4 | März |
| 110,9 | 92,6 | 98,7 | 108,2 | 105,1 | 106,5 | April |
| 112,6 | 92,2 | 100,1 | 108,2 | 106,1 | 106,8 | Mai |
| 113,7 | 91,7 | 100,0 | 108,2 | 107,2 | 106,8 | Juni |
| 115,0 | 91,6 | 103,1 | 108,2 | 110,0 | 106,9 | Juli |
| 112,9 | 91,1 | 103,1 | 108,2 | 109,8 | 107,0 | August |
| 113,0 | 90,9 | 101,5 | 108,2 | 106,4 | 107,1 | September |

3. Verbraucherpreisindex nach Hauptgruppen Veränderung gegenüber dem Vorjahresergebnis

| Jahr Monat | Gesamt- index | Hauptgruppe | | | | | |
|------------------------------|------------------|---|--|-----------------------------|---|---|------------------------|
| | | Nahrungs- mittel und alkoholfreie Getränke | alkoholische Getränke und Tabakwaren | Bekleidung und Schuhe | Wohnung, Wasser, Strom, Gas u. a. Brennstoffe | Einrichtungs- gegenstände, u. Ä. für den Haushalt, In- standhaltung | Gesundheits- pflege |
| Wägungsanteil in Promille | 1 000 | 103,55 | 38,99 | 48,88 | 308,00 | 55,87 | 40,27 |
| | | | | Prozent | | | |
| 2006 D | +2,1 | +3,2 | +3,6 | +5,2 | +2,5 | +1,8 | +1,7 |
| 2007 D | +2,6 | +4,7 | +3,3 | +6,1 | +1,7 | +3,2 | +0,9 |
| 2005 September | +2,3 | +1,2 | +10,8 | +2,8 | +3,0 | +0,6 | +0,4 |
| Oktober | +2,1 | +0,5 | +10,8 | +3,8 | +2,6 | +0,8 | +0,8 |
| November | +2,0 | +1,3 | +10,8 | +3,9 | +2,5 | +1,1 | +1,2 |
| Dezember | +1,9 | +1,0 | +4,1 | +3,4 | +3,0 | +1,0 | +1,3 |
| 2006 Januar | +2,1 | +2,2 | +3,5 | +2,6 | +3,2 | +0,5 | +2,0 |
| Februar | +2,2 | +1,8 | +3,8 | +4,1 | +3,2 | +0,9 | +2,1 |
| März | +1,8 | +0,7 | +3,8 | +5,3 | +2,9 | +1,3 | +2,3 |
| April | +2,6 | +2,4 | +3,8 | +6,0 | +3,0 | +1,6 | +2,1 |
| Mai | +2,5 | +2,8 | +4,2 | +5,9 | +3,3 | +1,9 | +2,1 |
| Juni | +2,5 | +3,2 | +4,1 | +5,3 | +2,7 | +2,0 | +2,1 |
| Juli | +2,2 | +3,4 | +4,3 | +6,2 | +2,4 | +2,0 | +1,7 |
| August | +2,1 | +4,0 | +4,2 | +5,8 | +2,2 | +1,8 | +1,7 |
| September | +1,5 | +4,8 | +0,8 | +5,0 | +1,7 | +1,7 | +1,3 |
| Oktober | +1,7 | +4,7 | +3,6 | +5,1 | +1,7 | +2,2 | +0,9 |
| November | +1,8 | +4,6 | +3,7 | +5,2 | +1,7 | +2,6 | +1,1 |
| Dezember | +2,0 | +4,5 | +3,9 | +6,3 | +1,6 | +2,6 | +1,1 |
| 2007 Januar | +2,5 | +3,8 | +4,2 | +7,5 | +1,8 | +3,9 | +0,9 |
| Februar | +2,5 | +3,3 | +4,2 | +6,1 | +1,7 | +3,8 | +0,7 |
| März | +2,7 | +3,6 | +4,2 | +5,8 | +1,8 | +3,6 | +0,8 |
| April | +2,6 | +4,5 | +4,2 | +5,9 | +1,6 | +3,4 | +1,0 |
| Mai | +2,5 | +3,8 | +3,8 | +6,1 | +1,4 | +3,0 | +1,0 |
| Juni | +2,2 | +2,7 | +3,8 | +7,0 | +1,5 | +3,1 | +1,0 |
| Juli | +2,4 | +4,1 | +3,9 | +5,6 | +1,5 | +3,1 | +1,2 |
| August | +2,3 | +4,1 | +4,0 | +5,7 | +1,4 | +3,0 | +1,2 |
| September | +2,8 | +3,5 | +3,7 | +6,8 | +1,7 | +3,2 | +1,2 |
| Oktober | +2,9 | +6,3 | +0,8 | +6,0 | +1,7 | +2,8 | +1,1 |
| November | +3,5 | +7,5 | +1,2 | +6,0 | +2,2 | +2,9 | +0,5 |
| Dezember | +3,3 | +7,8 | +1,3 | +4,6 | +2,1 | +3,0 | +0,3 |
| 2008 Januar | +2,7 | +8,7 | +1,5 | +2,5 | +1,6 | +1,8 | +2,1 |
| Februar | +2,8 | +9,0 | +2,0 | +3,7 | +2,2 | +1,9 | +2,0 |
| März | +3,1 | +9,6 | +2,3 | +2,9 | +2,3 | +1,9 | +1,4 |
| April | +2,6 | +8,5 | +3,0 | +2,3 | +2,5 | +1,7 | +1,9 |
| Mai | +3,1 | +8,4 | +2,5 | +2,3 | +3,1 | +1,8 | +1,9 |
| Juni | +3,4 | +8,1 | +3,2 | +1,9 | +3,5 | +1,9 | +2,1 |
| Juli | +3,6 | +8,3 | +2,8 | +1,6 | +3,6 | +2,2 | +2,2 |
| August | +3,3 | +7,9 | +2,7 | +4,4 | +3,3 | +2,6 | +2,0 |
| September | +3,0 | +7,3 | +2,8 | +1,0 | +3,5 | +2,7 | +2,0 |

| Hauptgruppe | | | | | | Jahr Monat |
|----------------|------------------------------|---|--------------------|--|--|------------------------------|
| Verkehr | Nachrichten- übermittlung | Freizeit, Unterhaltung und Kultur | Bildungs- wesen | Beherber- gungs- und Gaststätten- dienst- leistungen | andere Waren und Dienst- leistungen | |
| 131,90 | 31,00 | 115,68 | 7,40 | 43,99 | 74,47 | Wägungsanteil in Promille |
| Prozent | | | | | | |
| +3,0 | -4,0 | -0,1 | +1,3 | +1,2 | +1,4 | 2006 D |
| +4,4 | -1,1 | +1,0 | +2,7 | +3,3 | +2,9 | 2007 D |
| +7,1 | -2,3 | -1,0 | +1,0 | +0,4 | +0,1 | 2005 September |
| +6,1 | -2,9 | -0,5 | +1,0 | -0,2 | +0,7 | Oktober |
| +4,3 | -3,3 | -0,2 | +1,0 | -0,4 | +1,0 | November |
| +5,7 | -3,5 | -1,9 | +1,0 | +0,5 | +1,1 | Dezember |
| +5,0 | -4,2 | -0,6 | +1,2 | +0,2 | +1,0 | 2006 Januar |
| +4,9 | -4,1 | -0,3 | +1,0 | +1,1 | +1,3 | Februar |
| +3,8 | -4,3 | -1,3 | +1,0 | +0,5 | +1,2 | März |
| +4,6 | -4,3 | +1,6 | +1,0 | +1,7 | +1,0 | April |
| +4,5 | -4,3 | -0,8 | +1,0 | +1,0 | +0,9 | Mai |
| +4,7 | -4,4 | +0,4 | +0,9 | +1,6 | +1,0 | Juni |
| +3,3 | -4,5 | +0,3 | +0,8 | +1,6 | +1,2 | Juli |
| +3,4 | -4,4 | -0,4 | +1,2 | +1,3 | +1,1 | August |
| -0,2 | -3,8 | -0,2 | +1,8 | +1,0 | +2,0 | September |
| -0,4 | -3,4 | - | +1,8 | +1,6 | +1,8 | Oktober |
| +1,2 | -3,1 | -0,4 | +1,8 | +1,5 | +2,2 | November |
| +1,9 | -2,9 | +0,1 | +1,8 | +1,6 | +2,2 | Dezember |
| +3,1 | -1,1 | +0,5 | +1,5 | +3,5 | +2,2 | 2007 Januar |
| +3,7 | -1,3 | +0,7 | +2,1 | +3,2 | +2,1 | Februar |
| +4,3 | -1,1 | +0,8 | +2,4 | +3,3 | +2,9 | März |
| +3,9 | -1,0 | +0,8 | +2,7 | +3,2 | +3,0 | April |
| +3,8 | -0,9 | +1,8 | +2,7 | +3,5 | +3,2 | Mai |
| +3,1 | -1,3 | +0,3 | +2,6 | +2,9 | +3,1 | Juni |
| +3,3 | -1,1 | +1,2 | +2,4 | +3,0 | +3,0 | Juli |
| +2,5 | -1,0 | +1,2 | +2,9 | +3,2 | +3,3 | August |
| +5,5 | -0,9 | +1,6 | +2,8 | +3,4 | +3,2 | September |
| +5,7 | -1,2 | +1,0 | +3,4 | +3,3 | +3,4 | Oktober |
| +7,7 | -1,2 | +1,5 | +3,4 | +3,0 | +2,7 | November |
| +6,2 | -1,1 | +1,6 | +3,4 | +3,0 | +2,7 | Dezember |
| +4,4 | -2,9 | +0,6 | +3,4 | +2,1 | +2,9 | 2008 Januar |
| +3,8 | -3,0 | - | +3,0 | +2,5 | +3,0 | Februar |
| +4,4 | -3,2 | +1,2 | +3,9 | +3,6 | +2,3 | März |
| +3,3 | -3,2 | -1,5 | +4,6 | +2,1 | +2,3 | April |
| +4,5 | -3,6 | +0,1 | +4,6 | +2,1 | +2,4 | Mai |
| +5,5 | -3,6 | +0,6 | +4,6 | +3,0 | +2,4 | Juni |
| +6,3 | -3,3 | +0,6 | +4,6 | +2,5 | +2,5 | Juli |
| +4,9 | -3,6 | +1,0 | +3,7 | +2,4 | +2,2 | August |
| +4,4 | -3,7 | +0,5 | +3,0 | +2,5 | +2,1 | September |

4. Verbraucherpreisindex - Sonderauswertung Wohnung

| Jahr Monat | Gesamt- index | Gesamtindex ohne Wohnungs- mieten | Wohnungs- mieten | Davon | | | |
|------------------------------|------------------|--|---------------------|--|----------------------|----------------------|--------------------------|
| | | | | Wohnungs- nettomieten ¹⁾ | davon | | Wohnungs- nebenkosten |
| | | | | | Altbau- wohnungen | Neubau- wohnungen | |
| Wägungsanteil in Promille | 1 000 | 763,66 | 236,34 | 203,30 | 31,64 | 171,66 | 33,04 |
| 2005 = 100 | | | | | | | |
| 2006 D | 102,1 | 102,6 | 100,4 | 100,2 | 100,1 | 100,3 | 101,3 |
| 2007 D | 104,8 | 106,1 | 100,7 | 100,5 | 100,0 | 100,6 | 102,1 |
| 2005 September | 100,7 | 100,9 | 100,0 | 100,0 | 100,0 | 100,0 | 100,2 |
| Oktober | 100,7 | 100,9 | 100,0 | 100,0 | 100,0 | 100,0 | 100,2 |
| November | 100,5 | 100,6 | 100,1 | 100,1 | 100,2 | 100,1 | 100,2 |
| Dezember | 101,2 | 101,5 | 100,1 | 100,1 | 100,2 | 100,1 | 100,2 |
| 2006 Januar | 100,9 | 101,1 | 100,4 | 100,1 | 100,2 | 100,1 | 101,9 |
| Februar | 101,4 | 101,8 | 100,4 | 100,2 | 100,1 | 100,2 | 101,7 |
| März | 101,5 | 101,9 | 100,4 | 100,2 | 100,1 | 100,2 | 101,7 |
| April | 101,9 | 102,4 | 100,4 | 100,2 | 100,1 | 100,2 | 101,7 |
| Mai | 102,0 | 102,4 | 100,4 | 100,2 | 100,1 | 100,3 | 101,7 |
| Juni | 102,3 | 102,8 | 100,4 | 100,2 | 100,1 | 100,3 | 101,1 |
| Juli | 102,5 | 103,2 | 100,4 | 100,2 | 100,1 | 100,3 | 101,1 |
| August | 102,5 | 103,2 | 100,3 | 100,2 | 100,1 | 100,3 | 101,0 |
| September | 102,2 | 102,8 | 100,3 | 100,2 | 100,1 | 100,3 | 101,0 |
| Oktober | 102,4 | 103,0 | 100,4 | 100,2 | 100,1 | 100,3 | 101,0 |
| November | 102,3 | 102,9 | 100,5 | 100,4 | 100,1 | 100,4 | 101,0 |
| Dezember | 103,2 | 104,1 | 100,5 | 100,4 | 100,1 | 100,4 | 101,0 |
| 2007 Januar | 103,4 | 104,3 | 100,6 | 100,4 | 100,0 | 100,5 | 101,6 |
| Februar | 103,9 | 104,9 | 100,5 | 100,3 | 100,0 | 100,4 | 101,6 |
| März | 104,2 | 105,3 | 100,6 | 100,4 | 100,0 | 100,5 | 101,7 |
| April | 104,5 | 105,7 | 100,8 | 100,5 | 100,0 | 100,6 | 102,3 |
| Mai | 104,6 | 105,7 | 100,8 | 100,5 | 100,1 | 100,6 | 102,3 |
| Juni | 104,5 | 105,7 | 100,8 | 100,5 | 100,1 | 100,6 | 102,3 |
| Juli | 105,0 | 106,3 | 100,8 | 100,5 | 100,1 | 100,6 | 102,3 |
| August | 104,9 | 106,1 | 100,8 | 100,5 | 99,9 | 100,6 | 102,3 |
| September | 105,1 | 106,5 | 100,8 | 100,5 | 99,9 | 100,7 | 102,3 |
| Oktober | 105,4 | 106,8 | 100,8 | 100,6 | 100,0 | 100,7 | 102,3 |
| November | 105,9 | 107,5 | 100,8 | 100,6 | 100,0 | 100,7 | 102,3 |
| Dezember | 106,6 | 108,4 | 100,8 | 100,6 | 100,0 | 100,7 | 102,3 |
| 2008 Januar | 106,2 | 107,8 | 100,9 | 100,6 | 100,1 | 100,7 | 103,2 |
| Februar | 106,8 | 108,5 | 101,5 | 100,6 | 99,9 | 100,7 | 107,3 |
| März | 107,4 | 109,3 | 101,5 | 100,6 | 99,9 | 100,7 | 107,3 |
| April | 107,2 | 108,9 | 101,5 | 100,6 | 100,0 | 100,7 | 107,3 |
| Mai | 107,8 | 109,7 | 101,5 | 100,6 | 100,0 | 100,7 | 107,3 |
| Juni | 108,1 | 110,1 | 101,6 | 100,7 | 100,0 | 100,8 | 107,4 |
| Juli | 108,8 | 110,9 | 101,7 | 100,8 | 100,0 | 100,9 | 107,4 |
| August | 108,4 | 110,5 | 101,7 | 100,7 | 100,0 | 100,9 | 107,4 |
| September | 108,3 | 110,4 | 101,7 | 100,7 | 100,0 | 100,9 | 107,4 |

1) einschließlich Mietwert von Eigentümerwohnungen

5. Verbraucherpreisindex - Sonderauswertung Wohnung

Veränderung gegenüber dem Vorjahresergebnis

| Jahr Monat | Gesamt- index | Gesamtindex ohne Wohnungs- mieten | Wohnungs- mieten | Davon | | | |
|------------------------------|------------------|--|---------------------|--|----------------------|----------------------|--------------------------|
| | | | | Wohnungs- nettomieten ¹⁾ | davon | | Wohnungs- nebenkosten |
| | | | | | Altbau- wohnungen | Neubau- wohnungen | |
| Wägungsanteil in Promille | 1 000 | 763,66 | 236,34 | 203,30 | 31,64 | 171,66 | 33,04 |
| | Prozent | | | | | | |
| 2006 D | +2,1 | +2,6 | +0,4 | +0,2 | +0,1 | +0,3 | +1,3 |
| 2007 D | +2,6 | +3,4 | +0,3 | +0,3 | -0,1 | +0,3 | +0,8 |
| 2005 September | +2,3 | +3,1 | +0,2 | +0,2 | +0,3 | +0,2 | -0,1 |
| Oktober | +2,1 | +2,7 | +0,2 | +0,2 | +0,3 | +0,2 | -0,2 |
| November | +2,0 | +2,8 | +0,1 | +0,1 | +0,4 | +0,1 | -0,2 |
| Dezember | +1,9 | +2,5 | +0,1 | +0,1 | +0,4 | +0,1 | -0,2 |
| 2006 Januar | +2,1 | +2,6 | +0,5 | +0,1 | +0,4 | +0,1 | +2,2 |
| Februar | +2,2 | +2,8 | +0,5 | +0,2 | +0,2 | +0,2 | +1,9 |
| März | +1,8 | +2,3 | +0,5 | +0,2 | +0,1 | +0,2 | +1,9 |
| April | +2,6 | +3,3 | +0,4 | +0,2 | +0,2 | +0,2 | +1,8 |
| Mai | +2,5 | +3,0 | +0,4 | +0,2 | +0,2 | +0,3 | +1,8 |
| Juni | +2,5 | +3,1 | +0,4 | +0,2 | - | +0,3 | +0,9 |
| Juli | +2,2 | +2,8 | +0,4 | +0,2 | - | +0,3 | +0,9 |
| August | +2,1 | +2,7 | +0,3 | +0,2 | +0,1 | +0,3 | +0,8 |
| September | +1,5 | +1,9 | +0,3 | +0,2 | +0,1 | +0,3 | +0,8 |
| Oktober | +1,7 | +2,1 | +0,4 | +0,2 | +0,1 | +0,3 | +0,8 |
| November | +1,8 | +2,3 | +0,4 | +0,3 | -0,1 | +0,3 | +0,8 |
| Dezember | +2,0 | +2,6 | +0,4 | +0,3 | -0,1 | +0,3 | +0,8 |
| 2007 Januar | +2,5 | +3,2 | +0,2 | +0,3 | -0,2 | +0,4 | -0,3 |
| Februar | +2,5 | +3,0 | +0,1 | +0,1 | -0,1 | +0,2 | -0,1 |
| März | +2,7 | +3,3 | +0,2 | +0,2 | -0,1 | +0,3 | - |
| April | +2,6 | +3,2 | +0,4 | +0,3 | -0,1 | +0,4 | +0,6 |
| Mai | +2,5 | +3,2 | +0,4 | +0,3 | - | +0,3 | +0,6 |
| Juni | +2,2 | +2,8 | +0,4 | +0,3 | - | +0,3 | +1,2 |
| Juli | +2,4 | +3,0 | +0,4 | +0,3 | - | +0,3 | +1,2 |
| August | +2,3 | +2,8 | +0,5 | +0,3 | -0,2 | +0,3 | +1,3 |
| September | +2,8 | +3,6 | +0,5 | +0,3 | -0,2 | +0,4 | +1,3 |
| Oktober | +2,9 | +3,7 | +0,4 | +0,4 | -0,1 | +0,4 | +1,3 |
| November | +3,5 | +4,5 | +0,3 | +0,2 | -0,1 | +0,3 | +1,3 |
| Dezember | +3,3 | +4,1 | +0,3 | +0,2 | -0,1 | +0,3 | +1,3 |
| 2008 Januar | +2,7 | +3,4 | +0,3 | +0,2 | +0,1 | +0,2 | +1,6 |
| Februar | +2,8 | +3,4 | +1,0 | +0,3 | -0,1 | +0,3 | +5,6 |
| März | +3,1 | +3,8 | +0,9 | +0,2 | -0,1 | +0,2 | +5,5 |
| April | +2,6 | +3,0 | +0,7 | +0,1 | - | +0,1 | +4,9 |
| Mai | +3,1 | +3,8 | +0,7 | +0,1 | -0,1 | +0,1 | +4,9 |
| Juni | +3,4 | +4,2 | +0,8 | +0,2 | -0,1 | +0,2 | +5,0 |
| Juli | +3,6 | +4,3 | +0,9 | +0,3 | -0,1 | +0,3 | +5,0 |
| August | +3,3 | +4,1 | +0,9 | +0,2 | +0,1 | +0,3 | +5,0 |
| September | +3,0 | +3,7 | +0,9 | +0,2 | +0,1 | +0,2 | +5,0 |

1) einschließlich Mietwert von Eigentümerwohnungen

6. Verbraucherpreisindex - Sonderauswertung Kraftfahrerpreisindex

| Jahr Monat | Kraftfahrer- preisindex | Davon | | | | |
|------------------------------|----------------------------|------------|------------|-------------|-------------|--------|
| | | Kraftwagen | Motorräder | Kraftstoffe | darunter | |
| | | | | | Superbenzin | Diesel |
| Wägungsanteil in Promille | 122,39 | 36,28 | 1,23 | 35,37 | 19,29 | 8,15 |
| 2005 = 100 | | | | | | |
| 2006 D | 102,8 | 101,7 | 103,2 | 104,8 | 105,1 | 104,1 |
| 2007 D | 107,4 | 105,6 | 105,4 | 109,8 | 109,8 | 109,3 |
| 2005 September | 102,7 | 100,2 | 100,0 | 109,7 | 110,9 | 105,4 |
| Oktober | 102,4 | 100,5 | 100,0 | 107,9 | 107,9 | 107,5 |
| November | 100,8 | 100,8 | 100,0 | 101,9 | 101,2 | 104,2 |
| Dezember | 100,1 | 100,9 | 100,0 | 99,3 | 98,9 | 101,0 |
| 2006 Januar | 101,6 | 101,0 | 103,1 | 102,7 | 103,0 | 101,9 |
| Februar | 101,4 | 101,2 | 103,1 | 101,5 | 101,7 | 101,1 |
| März | 101,9 | 101,3 | 103,1 | 103,3 | 102,8 | 105,0 |
| April | 103,4 | 101,3 | 103,2 | 107,9 | 108,2 | 106,6 |
| Mai | 103,8 | 101,6 | 103,2 | 108,9 | 109,8 | 105,9 |
| Juni | 104,6 | 101,7 | 103,2 | 110,8 | 111,7 | 107,4 |
| Juli | 104,5 | 101,7 | 103,2 | 110,8 | 111,9 | 106,8 |
| August | 104,7 | 101,7 | 103,2 | 111,3 | 112,4 | 107,6 |
| September | 102,1 | 101,9 | 103,2 | 101,7 | 101,4 | 102,7 |
| Oktober | 101,7 | 102,0 | 103,2 | 99,8 | 99,1 | 102,0 |
| November | 101,9 | 102,2 | 103,2 | 99,2 | 98,9 | 100,5 |
| Dezember | 102,2 | 102,3 | 103,2 | 100,1 | 99,7 | 101,8 |
| 2007 Januar | 104,7 | 105,1 | 105,3 | 101,5 | 101,4 | 101,6 |
| Februar | 105,1 | 105,1 | 105,3 | 102,5 | 102,5 | 102,4 |
| März | 106,4 | 105,4 | 105,3 | 106,3 | 106,7 | 104,9 |
| April | 107,2 | 105,5 | 105,3 | 109,5 | 109,9 | 107,7 |
| Mai | 107,7 | 105,5 | 105,3 | 111,2 | 112,4 | 106,9 |
| Juni | 107,6 | 105,6 | 105,3 | 111,0 | 112,2 | 106,7 |
| Juli | 107,9 | 105,6 | 105,3 | 112,3 | 113,3 | 108,8 |
| August | 107,2 | 105,8 | 105,3 | 109,6 | 109,8 | 107,9 |
| September | 108,0 | 105,8 | 105,3 | 111,7 | 111,6 | 110,9 |
| Oktober | 107,8 | 105,8 | 105,3 | 110,7 | 110,2 | 111,5 |
| November | 110,2 | 105,9 | 105,6 | 118,4 | 116,8 | 122,6 |
| Dezember | 108,7 | 106,0 | 105,6 | 112,8 | 110,2 | 120,0 |
| 2008 Januar | 109,5 | 106,2 | 105,3 | 115,0 | 113,3 | 118,9 |
| Februar | 109,3 | 106,1 | 105,7 | 113,9 | 112,1 | 118,1 |
| März | 111,0 | 106,2 | 105,7 | 119,3 | 116,8 | 125,6 |
| April | 110,8 | 106,2 | 105,7 | 118,6 | 115,9 | 125,8 |
| Mai | 112,7 | 106,3 | 105,7 | 124,8 | 121,3 | 134,4 |
| Juni | 113,8 | 106,3 | 105,7 | 128,3 | 124,1 | 140,4 |
| Juli | 114,9 | 106,5 | 105,7 | 131,2 | 127,2 | 142,4 |
| August | 112,5 | 106,5 | 105,4 | 122,9 | 119,8 | 131,4 |
| September | 112,7 | 106,6 | 105,4 | 123,6 | 121,3 | 129,4 |

| Davon | | | | | | Jahr Monat |
|--|--|--------------|--|--------------------------------|--------------------------|------------------------------|
| Ersatzteile, Zubehör, Pflegemittel | Reparaturen, Inspektionen, Wagenwäsche | Garagenmiete | Fahrschule, Führerschein- gebühr | Kraftfahrzeug- versicherung | Kraftfahrzeug- steuer | |
| 7,06 | 22,42 | 2,50 | 1,50 | 9,53 | 6,50 | Wägungsanteil in Promille |
| 2005 = 100 | | | | | | |
| 103,3 | 102,9 | 100,5 | 102,4 | 101,2 | 101,1 | 2006 D |
| 108,6 | 108,3 | 102,0 | 106,1 | 105,9 | 104,7 | 2007 D |
| 100,2 | 100,5 | 100,0 | 100,1 | 96,8 | 100,0 | 2005 September |
| 101,0 | 100,6 | 100,0 | 101,2 | 97,9 | 100,0 | Oktober |
| 101,0 | 100,6 | 100,0 | 101,2 | 97,9 | 100,0 | November |
| 101,2 | 100,8 | 100,0 | 101,3 | 97,9 | 100,0 | Dezember |
| 102,1 | 101,5 | 100,0 | 101,4 | 100,5 | 101,1 | 2006 Januar |
| 102,3 | 101,6 | 100,0 | 101,3 | 100,5 | 101,1 | Februar |
| 102,2 | 101,6 | 100,0 | 101,6 | 100,5 | 101,1 | März |
| 102,3 | 102,3 | 100,0 | 101,6 | 100,5 | 101,1 | April |
| 103,1 | 102,4 | 100,5 | 102,0 | 100,7 | 101,1 | Mai |
| 102,9 | 103,4 | 100,5 | 102,9 | 100,7 | 101,1 | Juni |
| 103,3 | 102,8 | 100,5 | 102,7 | 100,8 | 101,1 | Juli |
| 103,5 | 103,0 | 100,5 | 103,1 | 100,8 | 101,1 | August |
| 103,4 | 103,8 | 100,5 | 103,1 | 100,7 | 101,1 | September |
| 104,7 | 104,0 | 100,5 | 103,1 | 100,8 | 101,1 | Oktober |
| 105,0 | 104,1 | 101,2 | 103,1 | 104,2 | 101,1 | November |
| 105,2 | 104,0 | 101,2 | 103,2 | 104,2 | 101,1 | Dezember |
| 108,5 | 107,7 | 101,8 | 104,7 | 106,3 | 104,7 | 2007 Januar |
| 108,3 | 107,9 | 101,5 | 104,5 | 106,6 | 104,7 | Februar |
| 108,6 | 108,3 | 101,5 | 105,1 | 106,6 | 104,7 | März |
| 108,4 | 108,2 | 102,3 | 105,1 | 106,4 | 104,7 | April |
| 108,5 | 108,2 | 102,3 | 105,8 | 105,0 | 104,7 | Mai |
| 108,2 | 108,2 | 102,3 | 105,8 | 105,0 | 104,7 | Juni |
| 108,3 | 107,6 | 102,3 | 106,7 | 105,2 | 104,7 | Juli |
| 108,5 | 107,8 | 102,1 | 106,8 | 105,2 | 104,7 | August |
| 108,3 | 108,6 | 102,1 | 106,8 | 105,1 | 104,7 | September |
| 109,1 | 108,7 | 102,1 | 107,1 | 105,6 | 104,7 | Oktober |
| 109,1 | 109,1 | 102,1 | 107,1 | 106,9 | 104,7 | November |
| 109,4 | 109,1 | 102,1 | 107,1 | 106,9 | 104,7 | Dezember |
| 110,7 | 109,1 | 102,1 | 107,8 | 107,2 | 104,7 | 2008 Januar |
| 112,5 | 109,4 | 102,1 | 108,6 | 107,4 | 104,7 | Februar |
| 112,1 | 110,0 | 102,1 | 108,6 | 107,4 | 104,7 | März |
| 112,1 | 110,4 | 102,3 | 108,9 | 107,0 | 104,7 | April |
| 112,2 | 110,4 | 102,3 | 109,0 | 108,2 | 104,7 | Mai |
| 112,5 | 110,6 | 102,3 | 109,0 | 108,2 | 104,7 | Juni |
| 112,7 | 111,6 | 102,1 | 109,4 | 108,2 | 104,7 | Juli |
| 112,6 | 111,6 | 102,1 | 109,5 | 108,2 | 104,7 | August |
| 112,5 | 111,6 | 102,1 | 109,5 | 108,0 | 104,7 | September |

7. Verbraucherpreisindex - Sonderauswertung Kraftfahrerpreisindex Veränderung gegenüber dem Vorjahresergebnis

| Jahr Monat | Kraftfahrer- preisindex | Davon | | | | |
|------------------------------|----------------------------|------------|------------|-------------|-------------|--------|
| | | Kraftwagen | Motorräder | Kraftstoffe | darunter | |
| | | | | | Superbenzin | Diesel |
| Wägungsanteil in Promille | 122,39 | 36,28 | 1,23 | 35,37 | 19,29 | 8,15 |
| Prozent | | | | | | |
| 2006 D | +2,8 | +1,7 | +3,2 | +4,8 | +5,1 | +4,1 |
| 2007 D | +4,5 | +3,8 | +2,1 | +4,8 | +4,5 | +5,0 |
| 2005 September | +6,1 | +0,8 | -0,3 | +18,7 | +18,9 | +20,9 |
| Oktober | +5,6 | +1,1 | -0,3 | +13,9 | +13,7 | +15,1 |
| November | +3,8 | +1,5 | -0,7 | +7,7 | +7,0 | +9,3 |
| Dezember | +5,4 | +1,8 | - | +13,2 | +12,8 | +14,6 |
| 2006 Januar | +4,9 | +1,8 | +3,1 | +13,2 | +13,7 | +11,9 |
| Februar | +4,8 | +1,8 | +3,1 | +12,9 | +12,3 | +15,1 |
| März | +3,7 | +1,7 | +3,1 | +8,5 | +8,3 | +8,9 |
| April | +4,3 | +1,6 | +3,2 | +11,2 | +11,4 | +10,2 |
| Mai | +4,2 | +1,8 | +3,2 | +10,8 | +11,7 | +7,6 |
| Juni | +4,5 | +1,8 | +3,2 | +10,6 | +11,7 | +6,7 |
| Juli | +3,0 | +1,8 | +3,2 | +5,6 | +7,1 | +0,8 |
| August | +2,9 | +1,7 | +3,2 | +5,9 | +6,9 | +2,8 |
| September | -0,6 | +1,7 | +3,2 | -7,3 | -8,6 | -2,6 |
| Oktober | -0,7 | +1,5 | +3,2 | -7,5 | -8,2 | -5,1 |
| November | +1,1 | +1,4 | +3,2 | -2,6 | -2,3 | -3,6 |
| Dezember | +2,1 | +1,4 | +3,2 | +0,8 | +0,8 | +0,8 |
| 2007 Januar | +3,1 | +4,1 | +2,1 | -1,2 | -1,6 | -0,3 |
| Februar | +3,6 | +3,9 | +2,1 | +1,0 | +0,8 | +1,3 |
| März | +4,4 | +4,0 | +2,1 | +2,9 | +3,8 | -0,1 |
| April | +3,7 | +4,1 | +2,0 | +1,5 | +1,6 | +1,0 |
| Mai | +3,8 | +3,8 | +2,0 | +2,1 | +2,4 | +0,9 |
| Juni | +2,9 | +3,8 | +2,0 | +0,2 | +0,4 | -0,7 |
| Juli | +3,3 | +3,8 | +2,0 | +1,4 | +1,3 | +1,9 |
| August | +2,4 | +4,0 | +2,0 | -1,5 | -2,3 | +0,3 |
| September | +5,8 | +3,8 | +2,0 | +9,8 | +10,1 | +8,0 |
| Oktober | +6,0 | +3,7 | +2,0 | +10,9 | +11,2 | +9,3 |
| November | +8,1 | +3,6 | +2,3 | +19,4 | +18,1 | +22,0 |
| Dezember | +6,4 | +3,6 | +2,3 | +12,7 | +10,5 | +17,9 |
| 2008 Januar | +4,6 | +1,0 | - | +13,3 | +11,7 | +17,0 |
| Februar | +4,0 | +1,0 | +0,4 | +11,1 | +9,4 | +15,3 |
| März | +4,3 | +0,8 | +0,4 | +12,2 | +9,5 | +19,7 |
| April | +3,4 | +0,7 | +0,4 | +8,3 | +5,5 | +16,8 |
| Mai | +4,6 | +0,8 | +0,4 | +12,2 | +7,9 | +25,7 |
| Juni | +5,8 | +0,7 | +0,4 | +15,6 | +10,6 | +31,6 |
| Juli | +6,5 | +0,9 | +0,4 | +16,8 | +12,3 | +30,9 |
| August | +4,9 | +0,7 | +0,1 | +12,1 | +9,1 | +21,8 |
| September | +4,4 | +0,8 | +0,1 | +10,7 | +8,7 | +16,7 |

| Davon | | | | | | Jahr Monat |
|---|--|--------------|--|--------------------------------|--------------------------|------------------------------|
| Ersatzteile, Zubehör, Pfleagemittel | Reparaturen, Inspektionen, Wagenwäsche | Garagenmiete | Fahrschule, Führerschein- gebühr | Kraftfahrzeug- versicherung | Kraftfahrzeug- steuer | |
| 7,06 | 22,42 | 2,50 | 1,50 | 9,53 | 6,50 | Wägungsanteil in Promille |
| Prozent | | | | | | |
| +3,3 | +2,9 | +0,5 | +2,4 | +1,2 | +1,1 | 2006 D |
| +5,1 | +5,2 | +1,5 | +3,6 | +4,6 | +3,6 | 2007 D |
| +2,0 | +2,8 | - | +1,3 | -10,4 | +19,0 | 2005 September |
| +2,9 | +2,8 | - | +2,0 | -3,3 | +19,0 | Oktober |
| +3,0 | +2,4 | - | +2,0 | -3,3 | +19,0 | November |
| +3,2 | +2,6 | - | +2,1 | -3,3 | +19,0 | Dezember |
| +3,2 | +2,5 | - | +2,1 | -0,2 | +1,1 | 2006 Januar |
| +3,2 | +2,2 | - | +2,2 | -0,2 | +1,1 | Februar |
| +4,3 | +2,4 | - | +2,5 | -0,2 | +1,1 | März |
| +2,4 | +2,5 | - | +2,3 | -0,8 | +1,1 | April |
| +3,1 | +2,6 | +0,5 | +2,7 | -1,2 | +1,1 | Mai |
| +3,1 | +3,6 | +0,5 | +2,8 | -1,2 | +1,1 | Juni |
| +3,0 | +2,9 | +0,5 | +2,6 | - | +1,1 | Juli |
| +3,0 | +2,6 | +0,5 | +3,0 | -0,6 | +1,1 | August |
| +3,2 | +3,3 | +0,5 | +3,0 | +4,0 | +1,1 | September |
| +3,7 | +3,4 | +0,5 | +1,9 | +3,0 | +1,1 | Oktober |
| +4,0 | +3,5 | +1,2 | +1,9 | +6,4 | +1,1 | November |
| +4,0 | +3,2 | +1,2 | +1,9 | +6,4 | +1,1 | Dezember |
| +6,3 | +6,1 | +1,8 | +3,3 | +5,8 | +3,6 | 2007 Januar |
| +5,9 | +6,2 | +1,5 | +3,2 | +6,1 | +3,6 | Februar |
| +6,3 | +6,6 | +1,5 | +3,4 | +6,1 | +3,6 | März |
| +6,0 | +5,8 | +2,3 | +3,4 | +5,9 | +3,6 | April |
| +5,2 | +5,7 | +1,8 | +3,7 | +4,3 | +3,6 | Mai |
| +5,2 | +4,6 | +1,8 | +2,8 | +4,3 | +3,6 | Juni |
| +4,8 | +4,7 | +1,8 | +3,9 | +4,4 | +3,6 | Juli |
| +4,8 | +4,7 | +1,6 | +3,6 | +4,4 | +3,6 | August |
| +4,7 | +4,6 | +1,6 | +3,6 | +4,4 | +3,6 | September |
| +4,2 | +4,5 | +1,6 | +3,9 | +4,8 | +3,6 | Oktober |
| +3,9 | +4,8 | +0,9 | +3,9 | +2,6 | +3,6 | November |
| +4,0 | +4,9 | +0,9 | +3,8 | +2,6 | +3,6 | Dezember |
| +2,0 | +1,3 | +0,3 | +3,0 | +0,8 | - | 2008 Januar |
| +3,9 | +1,4 | +0,6 | +3,9 | +0,8 | - | Februar |
| +3,2 | +1,6 | +0,6 | +3,3 | +0,8 | - | März |
| +3,4 | +2,0 | - | +3,6 | +0,6 | - | April |
| +3,4 | +2,0 | - | +3,0 | +3,0 | - | Mai |
| +4,0 | +2,2 | - | +3,0 | +3,0 | - | Juni |
| +4,1 | +3,7 | -0,2 | +2,5 | +2,9 | - | Juli |
| +3,8 | +3,5 | - | +2,5 | +2,9 | - | August |
| +3,9 | +2,8 | - | +2,5 | +2,8 | - | September |

8. Verbraucherpreisindex - Sonderauswertung Saisonabhängigkeit und administrierte Preise

| Jahr Monat | Gesamt- index ohne saison- abhängige Nahrungs- mittel | Saison- abhängige Nahrungs- mittel ¹⁾ | Gesamt- index ohne saison- abhängige Waren | Saison- abhängige Waren ²⁾ | Gesamt- index ohne saison- abhängige Waren und Dienst- leistungen | Saisonab- hängige Waren und Dienstlei- stungen ³⁾ | Gesamt- index ohne adminis- trierte Preise | Adminis- trierte Preise |
|------------------------------|---|---|--|---|---|---|---|-------------------------------|
| Wägungsanteil in Promille | 983,09 | 16,91 | 967,10 | 32,90 | 936,73 | 63,27 | 792,42 | 207,58 |
| 2005 = 100 | | | | | | | | |
| 2006 D | 102,0 | 108,4 | 101,9 | 107,9 | 101,9 | 104,7 | 102,1 | 101,9 |
| 2007 D | 104,7 | 112,7 | 104,6 | 111,1 | 104,7 | 107,6 | 104,9 | 104,6 |
| 2005 September | 100,8 | 94,8 | 100,7 | 101,7 | 100,7 | 100,1 | 100,8 | 100,4 |
| Oktober | 100,9 | 91,3 | 100,7 | 100,5 | 100,9 | 98,8 | 100,8 | 100,5 |
| November | 100,6 | 94,1 | 100,5 | 99,2 | 100,7 | 96,8 | 100,4 | 100,7 |
| Dezember | 101,2 | 97,6 | 101,2 | 100,5 | 100,6 | 108,8 | 101,3 | 100,8 |
| 2006 Januar | 100,8 | 104,9 | 100,8 | 104,9 | 101,0 | 99,5 | 100,7 | 101,5 |
| Februar | 101,3 | 108,4 | 101,2 | 108,0 | 101,2 | 105,6 | 101,4 | 101,7 |
| März | 101,5 | 105,5 | 101,4 | 106,6 | 101,4 | 102,7 | 101,5 | 101,8 |
| April | 101,8 | 107,6 | 101,7 | 108,1 | 101,8 | 102,6 | 101,9 | 101,8 |
| Mai | 101,8 | 110,7 | 101,7 | 110,6 | 102,0 | 101,9 | 102,0 | 101,9 |
| Juni | 102,0 | 115,7 | 101,9 | 112,5 | 102,0 | 105,3 | 102,3 | 101,9 |
| Juli | 102,4 | 108,3 | 102,3 | 108,1 | 102,0 | 109,7 | 102,7 | 101,8 |
| August | 102,4 | 107,0 | 102,3 | 109,0 | 102,0 | 109,5 | 102,6 | 102,1 |
| September | 102,0 | 111,1 | 101,9 | 109,5 | 102,0 | 104,4 | 102,2 | 102,1 |
| Oktober | 102,3 | 105,2 | 102,2 | 106,4 | 102,4 | 102,3 | 102,4 | 102,1 |
| November | 102,2 | 107,5 | 102,2 | 105,4 | 102,5 | 100,4 | 102,3 | 102,3 |
| Dezember | 103,1 | 109,2 | 103,1 | 105,6 | 102,6 | 112,1 | 103,4 | 102,3 |
| 2007 Januar | 103,2 | 114,4 | 103,3 | 107,5 | 103,5 | 101,5 | 103,2 | 104,1 |
| Februar | 103,7 | 114,8 | 103,7 | 109,0 | 103,7 | 107,1 | 103,8 | 104,1 |
| März | 104,1 | 111,8 | 104,0 | 108,4 | 104,2 | 104,6 | 104,1 | 104,4 |
| April | 104,2 | 120,1 | 104,2 | 113,4 | 104,4 | 106,5 | 104,5 | 104,5 |
| Mai | 104,4 | 116,5 | 104,3 | 111,6 | 104,5 | 105,6 | 104,6 | 104,6 |
| Juni | 104,3 | 114,3 | 104,3 | 111,0 | 104,5 | 104,6 | 104,5 | 104,5 |
| Juli | 104,9 | 113,2 | 104,8 | 110,6 | 104,5 | 112,8 | 105,1 | 104,6 |
| August | 104,8 | 108,2 | 104,8 | 108,0 | 104,5 | 110,7 | 104,9 | 104,7 |
| September | 105,1 | 105,8 | 105,0 | 108,9 | 105,1 | 106,0 | 105,2 | 104,8 |
| Oktober | 105,3 | 109,4 | 105,2 | 111,4 | 105,4 | 105,7 | 105,5 | 104,8 |
| November | 105,9 | 111,7 | 105,6 | 116,6 | 105,9 | 106,8 | 106,3 | 104,8 |
| Dezember | 106,5 | 112,7 | 106,3 | 116,2 | 105,8 | 119,2 | 107,1 | 104,8 |
| 2008 Januar | 106,0 | 118,0 | 105,7 | 120,4 | 106,0 | 109,2 | 106,4 | 105,4 |
| Februar | 106,7 | 114,8 | 106,4 | 118,3 | 106,5 | 112,3 | 107,0 | 106,3 |
| März | 107,3 | 116,7 | 106,9 | 122,5 | 106,9 | 114,7 | 107,7 | 106,4 |
| April | 107,0 | 118,0 | 106,6 | 123,3 | 107,1 | 108,2 | 107,3 | 106,6 |
| Mai | 107,5 | 122,1 | 107,0 | 131,0 | 107,3 | 115,6 | 108,1 | 106,7 |
| Juni | 107,9 | 120,3 | 107,2 | 132,5 | 107,5 | 117,2 | 108,4 | 106,9 |
| Juli | 108,6 | 119,2 | 107,9 | 132,6 | 107,7 | 124,9 | 109,2 | 107,0 |
| August | 108,3 | 113,8 | 107,9 | 124,8 | 107,6 | 120,5 | 108,7 | 107,2 |
| September | 108,3 | 112,4 | 107,8 | 123,6 | 107,9 | 114,1 | 108,5 | 107,5 |

1) frisches Obst und Gemüse, Kartoffeln, Frischfisch

2) saisonabhängige Nahrungsmittel, Blumen, Kohle und leichtes Heizöl

3) saisonabhängige Waren sowie Pauschalreisen und Ferienwohnungen

9. Verbraucherpreisindex - Sonderauswertung Saisonabhängigkeit und administrierte Preise Veränderung gegenüber dem Vorjahresergebnis

| Jahr Monat | Gesamt- index ohne saison- abhängige Nahrungs- mittel | Saison- abhängige Nahrungs- mittel ¹⁾ | Gesamt- index ohne saison- abhängige Waren | Saison- abhängige Waren ²⁾ | Gesamt- index ohne saison- abhängige Waren und Dienst- leistungen | Saisonab- hängige Waren und Dienstleis- tungen ³⁾ | Gesamt- index ohne adminis- trierte Preise | Adminis- trierte Preise |
|------------------------------|---|---|--|---|---|---|---|-------------------------------|
| Wägungsanteil in Promille | 983,09 | 16,91 | 967,10 | 32,90 | 936,73 | 63,27 | 792,42 | 207,58 |
| | Prozent | | | | | | | |
| 2006 D | +2,0 | +8,4 | +1,9 | +7,9 | +1,9 | +4,7 | +2,1 | +1,9 |
| 2007 D | +2,6 | +4,0 | +2,6 | +3,0 | +2,7 | +2,8 | +2,7 | +2,6 |
| 2005 September | +2,2 | +3,9 | +1,9 | +12,7 | +2,2 | +5,4 | +2,3 | +2,9 |
| Oktober | +2,2 | +0,2 | +1,9 | +7,7 | +2,2 | +3,6 | +2,0 | +2,9 |
| November | +2,0 | +5,7 | +1,7 | +10,0 | +1,9 | +6,3 | +1,9 | +2,9 |
| Dezember | +1,8 | +1,9 | +1,6 | +10,2 | +1,8 | +2,3 | +1,7 | +3,0 |
| 2006 Januar | +2,0 | +7,3 | +1,8 | +12,3 | +1,9 | +6,2 | +2,0 | +2,4 |
| Februar | +2,2 | +2,7 | +2,0 | +9,5 | +2,1 | +5,7 | +2,2 | +2,4 |
| März | +2,0 | -4,2 | +1,9 | +3,1 | +1,9 | +0,3 | +1,8 | +2,4 |
| April | +2,6 | +4,8 | +2,4 | +8,2 | +2,1 | +9,4 | +2,7 | +2,1 |
| Mai | +2,3 | +5,5 | +2,1 | +11,4 | +2,3 | +4,8 | +2,5 | +2,1 |
| Juni | +2,3 | +7,1 | +2,3 | +8,1 | +2,2 | +5,5 | +2,5 | +2,0 |
| Juli | +2,1 | +9,4 | +2,0 | +7,7 | +2,0 | +5,0 | +2,4 | +1,7 |
| August | +1,9 | +13,6 | +1,9 | +10,2 | +1,9 | +4,9 | +2,2 | +1,9 |
| September | +1,2 | +17,2 | +1,2 | +7,7 | +1,3 | +4,3 | +1,4 | +1,7 |
| Oktober | +1,4 | +15,2 | +1,5 | +5,9 | +1,5 | +3,5 | +1,6 | +1,6 |
| November | +1,6 | +14,2 | +1,7 | +6,3 | +1,8 | +3,7 | +1,9 | +1,6 |
| Dezember | +1,9 | +11,9 | +1,9 | +5,1 | +2,0 | +3,0 | +2,1 | +1,5 |
| 2007 Januar | +2,4 | +9,1 | +2,5 | +2,5 | +2,5 | +2,0 | +2,5 | +2,6 |
| Februar | +2,4 | +5,9 | +2,5 | +0,9 | +2,5 | +1,4 | +2,4 | +2,4 |
| März | +2,6 | +6,0 | +2,6 | +1,7 | +2,8 | +1,9 | +2,6 | +2,6 |
| April | +2,4 | +11,6 | +2,5 | +4,9 | +2,6 | +3,8 | +2,6 | +2,7 |
| Mai | +2,6 | +5,2 | +2,6 | +0,9 | +2,5 | +3,6 | +2,5 | +2,6 |
| Juni | +2,3 | -1,2 | +2,4 | -1,3 | +2,5 | -0,7 | +2,2 | +2,6 |
| Juli | +2,4 | +4,5 | +2,4 | +2,3 | +2,5 | +2,8 | +2,3 | +2,8 |
| August | +2,3 | +1,1 | +2,4 | -0,9 | +2,5 | +1,1 | +2,2 | +2,5 |
| September | +3,0 | -4,8 | +3,0 | -0,5 | +3,0 | +1,5 | +2,9 | +2,6 |
| Oktober | +2,9 | +4,0 | +2,9 | +4,7 | +2,9 | +3,3 | +3,0 | +2,6 |
| November | +3,6 | +3,9 | +3,3 | +10,6 | +3,3 | +6,4 | +3,9 | +2,4 |
| Dezember | +3,3 | +3,2 | +3,1 | +10,0 | +3,1 | +6,3 | +3,6 | +2,4 |
| 2008 Januar | +2,7 | +3,1 | +2,3 | +12,0 | +2,4 | +7,6 | +3,1 | +1,2 |
| Februar | +2,9 | - | +2,6 | +8,5 | +2,7 | +4,9 | +3,1 | +2,1 |
| März | +3,1 | +4,4 | +2,8 | +13,0 | +2,6 | +9,7 | +3,5 | +1,9 |
| April | +2,7 | -1,7 | +2,3 | +8,7 | +2,6 | +1,6 | +2,7 | +2,0 |
| Mai | +3,0 | +4,8 | +2,6 | +17,4 | +2,7 | +9,5 | +3,3 | +2,0 |
| Juni | +3,5 | +5,2 | +2,8 | +19,4 | +2,9 | +12,0 | +3,7 | +2,3 |
| Juli | +3,5 | +5,3 | +3,0 | +19,9 | +3,1 | +10,7 | +3,9 | +2,3 |
| August | +3,3 | +5,2 | +3,0 | +15,6 | +3,0 | +8,9 | +3,6 | +2,4 |
| September | +3,0 | +6,2 | +2,7 | +13,5 | +2,7 | +7,6 | +3,1 | +2,6 |

1) frisches Obst und Gemüse, Kartoffeln, Frischfisch

2) saisonabhängige Nahrungsmittel, Blumen, Kohle und leichtes Heizöl

3) saisonabhängige Waren sowie Pauschalreisen und Ferienwohnungen

10. Verbraucherpreisindex - Sonderauswertung Energie

| Jahr Monat | Gesamt- index ohne Energie | Energie | Davon | | | | | | | Gesamt- index ohne Energie und saison- abhängige Waren und Dienst- leistungen |
|------------------------------|-------------------------------------|---------|------------------|----------------------------|-------|-------|--|--------|---------------------------|--|
| | | | Kraft- stoffe | Haus- halts- energie | davon | | | | | |
| | | | | | Strom | Gas | Zentral- heizung, Fern- wärme | Heizöl | feste Brenn- stoffe | |
| Wägungsanteil in Promille | 904,81 | 95,19 | 35,37 | 59,82 | 24,61 | 12,85 | 12,36 | 9,21 | 0,79 | 851,16 |
| 2005 = 100 | | | | | | | | | | |
| 2006 D | 101,4 | 108,4 | 104,8 | 110,5 | 103,8 | 118,7 | 115,2 | 111,8 | 102,3 | 101,3 |
| 2007 D | 103,9 | 114,2 | 109,8 | 116,8 | 116,1 | 119,8 | 119,0 | 111,5 | 116,0 | 103,7 |
| 2005 September | 100,1 | 106,6 | 109,7 | 104,7 | 100,1 | 104,5 | 105,2 | 117,1 | 100,8 | 100,3 |
| Oktober | 100,1 | 106,4 | 107,9 | 105,5 | 100,1 | 105,4 | 106,8 | 118,6 | 101,6 | 100,4 |
| November | 100,2 | 103,1 | 101,9 | 103,9 | 100,1 | 105,5 | 108,0 | 106,5 | 101,8 | 100,5 |
| Dezember | 101,0 | 102,5 | 99,3 | 104,3 | 100,1 | 107,1 | 109,3 | 105,3 | 101,9 | 100,5 |
| 2006 Januar | 100,4 | 105,7 | 102,7 | 107,4 | 102,6 | 114,8 | 111,1 | 105,7 | 102,5 | 100,5 |
| Februar | 101,0 | 105,9 | 101,5 | 108,5 | 103,3 | 115,8 | 112,3 | 107,6 | 102,7 | 100,7 |
| März | 101,0 | 106,9 | 103,3 | 109,0 | 103,6 | 115,8 | 113,2 | 109,1 | 102,8 | 100,9 |
| April | 101,1 | 109,6 | 107,9 | 110,6 | 103,6 | 118,5 | 114,2 | 114,1 | 102,7 | 101,1 |
| Mai | 101,1 | 110,4 | 108,9 | 111,3 | 103,6 | 119,4 | 114,9 | 116,6 | 101,9 | 101,2 |
| Juni | 101,3 | 111,2 | 110,8 | 111,5 | 103,8 | 119,7 | 115,7 | 116,0 | 101,0 | 101,2 |
| Juli | 101,6 | 111,3 | 110,8 | 111,6 | 103,6 | 119,1 | 116,3 | 116,9 | 101,4 | 101,1 |
| August | 101,5 | 112,0 | 111,3 | 112,4 | 104,3 | 119,1 | 116,6 | 120,1 | 101,3 | 101,1 |
| September | 101,6 | 107,7 | 101,7 | 111,3 | 104,1 | 119,1 | 116,1 | 114,1 | 101,8 | 101,5 |
| Oktober | 101,8 | 107,3 | 99,8 | 111,8 | 104,2 | 120,9 | 116,8 | 113,4 | 102,6 | 101,9 |
| November | 101,9 | 106,4 | 99,2 | 110,7 | 104,2 | 120,9 | 117,1 | 105,6 | 103,3 | 102,0 |
| Dezember | 102,9 | 106,5 | 100,1 | 110,2 | 104,2 | 120,9 | 117,7 | 102,0 | 103,7 | 102,2 |
| 2007 Januar | 102,7 | 109,9 | 101,5 | 114,9 | 114,9 | 124,4 | 118,9 | 97,2 | 105,7 | 102,7 |
| Februar | 103,1 | 110,8 | 102,5 | 115,7 | 115,4 | 124,4 | 119,1 | 100,4 | 106,2 | 102,8 |
| März | 103,3 | 112,6 | 106,3 | 116,3 | 116,0 | 124,6 | 119,3 | 102,3 | 110,7 | 103,2 |
| April | 103,6 | 113,5 | 109,5 | 115,9 | 116,0 | 118,7 | 119,3 | 107,1 | 111,7 | 103,4 |
| Mai | 103,6 | 113,9 | 111,2 | 115,5 | 116,0 | 118,2 | 119,3 | 105,5 | 112,1 | 103,5 |
| Juni | 103,5 | 114,2 | 111,0 | 116,0 | 116,3 | 118,2 | 119,0 | 108,6 | 112,3 | 103,5 |
| Juli | 104,0 | 115,0 | 112,3 | 116,5 | 116,8 | 117,6 | 118,8 | 111,2 | 116,2 | 103,4 |
| August | 103,9 | 113,9 | 109,6 | 116,5 | 116,4 | 117,6 | 118,8 | 111,7 | 120,9 | 103,5 |
| September | 104,1 | 115,2 | 111,7 | 117,2 | 116,4 | 117,6 | 118,6 | 116,5 | 123,8 | 104,1 |
| Oktober | 104,4 | 115,1 | 110,7 | 117,7 | 116,5 | 118,6 | 118,8 | 117,7 | 124,1 | 104,4 |
| November | 104,5 | 119,3 | 118,4 | 119,9 | 116,5 | 118,6 | 118,9 | 131,4 | 124,5 | 104,7 |
| Dezember | 105,5 | 117,0 | 112,8 | 119,5 | 116,5 | 118,6 | 119,5 | 128,2 | 123,9 | 104,7 |
| 2008 Januar | 104,9 | 119,0 | 115,0 | 121,4 | 117,2 | 122,7 | 120,5 | 131,8 | 124,2 | 104,8 |
| Februar | 105,5 | 119,2 | 113,9 | 122,3 | 119,2 | 123,3 | 121,4 | 130,1 | 124,3 | 105,3 |
| März | 105,9 | 122,4 | 119,3 | 124,2 | 119,2 | 123,1 | 122,2 | 141,7 | 123,9 | 105,6 |
| April | 105,5 | 122,8 | 118,6 | 125,3 | 119,5 | 125,3 | 123,4 | 143,2 | 130,4 | 105,7 |
| Mai | 105,7 | 127,1 | 124,8 | 128,5 | 119,5 | 125,2 | 124,7 | 162,2 | 130,2 | 105,6 |
| Juni | 105,8 | 129,8 | 128,3 | 130,7 | 119,8 | 125,2 | 126,6 | 172,9 | 131,8 | 105,7 |
| Juli | 106,3 | 131,7 | 131,2 | 132,1 | 119,8 | 126,1 | 129,2 | 177,1 | 132,1 | 105,7 |
| August | 106,4 | 127,4 | 122,9 | 130,1 | 119,8 | 127,6 | 131,4 | 159,2 | 130,4 | 106,0 |
| September | 106,2 | 128,4 | 123,6 | 131,2 | 120,4 | 130,7 | 133,4 | 158,1 | 129,0 | 106,2 |

11. Verbraucherpreisindex - Sonderauswertung Energie Veränderung gegenüber dem Vorjahresergebnis

| Jahr Monat | Gesamt- index ohne Energie | Energie | Davon | | | | | | | Gesamt- index ohne Energie und saison- abhängige Waren und Dienst- leistungen |
|------------------------------|-------------------------------------|---------|------------------|----------------------------|-------|-------|--|--------|---------------------------|--|
| | | | Kraft- stoffe | Haus- halts- energie | davon | | | | | |
| | | | | | Strom | Gas | Zentral- heizung, Fern- wärme | Heizöl | feste Brenn- stoffe | |
| Wägungsanteil in Promille | 904,81 | 95,19 | 35,37 | 59,82 | 24,61 | 12,85 | 12,36 | 9,21 | 0,79 | 851,16 |
| Prozent | | | | | | | | | | |
| 2006 D | +1,4 | +8,4 | +4,8 | +10,5 | +3,8 | +18,7 | +15,2 | +11,8 | +2,3 | +1,3 |
| 2007 D | +2,5 | +5,4 | +4,8 | +5,7 | +11,8 | +0,9 | +3,3 | -0,3 | +13,4 | +2,4 |
| 2005 September | +0,9 | +16,6 | +18,7 | +15,6 | +6,8 | +15,0 | +19,1 | +39,7 | +3,0 | +1,2 |
| Oktober | +0,9 | +13,6 | +13,9 | +13,4 | +6,8 | +12,8 | +20,3 | +26,2 | +3,4 | +1,3 |
| November | +1,1 | +11,0 | +7,7 | +13,3 | +6,8 | +13,0 | +20,4 | +24,9 | +3,0 | +1,3 |
| Dezember | +0,7 | +14,5 | +13,2 | +15,1 | +6,8 | +14,2 | +21,0 | +35,7 | +2,2 | +0,9 |
| 2006 Januar | +0,9 | +14,4 | +13,2 | +15,0 | +3,4 | +21,9 | +22,1 | +32,8 | +3,4 | +0,8 |
| Februar | +1,1 | +14,2 | +12,9 | +15,1 | +3,2 | +22,7 | +21,8 | +32,8 | +3,6 | +1,0 |
| März | +0,9 | +11,6 | +8,5 | +13,4 | +3,5 | +22,7 | +20,8 | +20,0 | +3,9 | +1,1 |
| April | +1,6 | +12,9 | +11,2 | +13,9 | +3,5 | +24,7 | +19,8 | +21,1 | +3,6 | +1,2 |
| Mai | +1,3 | +13,5 | +10,8 | +15,1 | +3,5 | +24,8 | +18,3 | +31,5 | +2,9 | +1,3 |
| Juni | +1,5 | +11,5 | +10,6 | +12,2 | +3,7 | +23,5 | +17,5 | +13,3 | +1,8 | +1,4 |
| Juli | +1,6 | +8,3 | +5,6 | +10,0 | +3,5 | +16,4 | +15,7 | +10,5 | +2,2 | +1,3 |
| August | +1,5 | +7,9 | +5,9 | +9,1 | +4,2 | +14,0 | +13,9 | +9,4 | +1,1 | +1,3 |
| September | +1,5 | +1,0 | -7,3 | +6,3 | +4,0 | +14,0 | +10,4 | -2,6 | +1,0 | +1,2 |
| Oktober | +1,7 | +0,8 | -7,5 | +6,0 | +4,1 | +14,7 | +9,4 | -4,4 | +1,0 | +1,5 |
| November | +1,7 | +3,2 | -2,6 | +6,5 | +4,1 | +14,6 | +8,4 | -0,8 | +1,5 | +1,5 |
| Dezember | +1,9 | +3,9 | +0,8 | +5,7 | +4,1 | +12,9 | +7,7 | -3,1 | +1,8 | +1,7 |
| 2007 Januar | +2,3 | +4,0 | -1,2 | +7,0 | +12,0 | +8,4 | +7,0 | -8,0 | +3,1 | +2,2 |
| Februar | +2,1 | +4,6 | +1,0 | +6,6 | +11,7 | +7,4 | +6,1 | -6,7 | +3,4 | +2,1 |
| März | +2,3 | +5,3 | +2,9 | +6,7 | +12,0 | +7,6 | +5,4 | -6,2 | +7,7 | +2,3 |
| April | +2,5 | +3,6 | +1,5 | +4,8 | +12,0 | +0,2 | +4,5 | -6,1 | +8,8 | +2,3 |
| Mai | +2,5 | +3,2 | +2,1 | +3,8 | +12,0 | -1,0 | +3,8 | -9,5 | +10,0 | +2,3 |
| Juni | +2,2 | +2,7 | +0,2 | +4,0 | +12,0 | -1,3 | +2,9 | -6,4 | +11,2 | +2,3 |
| Juli | +2,4 | +3,3 | +1,4 | +4,4 | +12,7 | -1,3 | +2,1 | -4,9 | +14,6 | +2,3 |
| August | +2,4 | +1,7 | -1,5 | +3,6 | +11,6 | -1,3 | +1,9 | -7,0 | +19,3 | +2,4 |
| September | +2,5 | +7,0 | +9,8 | +5,3 | +11,8 | -1,3 | +2,2 | +2,1 | +21,6 | +2,6 |
| Oktober | +2,6 | +7,3 | +10,9 | +5,3 | +11,8 | -1,9 | +1,7 | +3,8 | +21,0 | +2,5 |
| November | +2,6 | +12,1 | +19,4 | +8,3 | +11,8 | -1,9 | +1,5 | +24,4 | +20,5 | +2,6 |
| Dezember | +2,5 | +9,9 | +12,7 | +8,4 | +11,8 | -1,9 | +1,5 | +25,7 | +19,5 | +2,4 |
| 2008 Januar | +2,1 | +8,3 | +13,3 | +5,7 | +2,0 | -1,4 | +1,3 | +35,6 | +17,5 | +2,0 |
| Februar | +2,3 | +7,6 | +11,1 | +5,7 | +3,3 | -0,9 | +1,9 | +29,6 | +17,0 | +2,4 |
| März | +2,5 | +8,7 | +12,2 | +6,8 | +2,8 | -1,2 | +2,4 | +38,5 | +11,9 | +2,3 |
| April | +1,8 | +8,2 | +8,3 | +8,1 | +3,0 | +5,6 | +3,4 | +33,7 | +16,7 | +2,2 |
| Mai | +2,0 | +11,6 | +12,2 | +11,3 | +3,0 | +5,9 | +4,5 | +53,7 | +16,1 | +2,0 |
| Juni | +2,2 | +13,7 | +15,6 | +12,7 | +3,0 | +5,9 | +6,4 | +59,2 | +17,4 | +2,1 |
| Juli | +2,2 | +14,5 | +16,8 | +13,4 | +2,6 | +7,2 | +8,8 | +59,3 | +13,7 | +2,2 |
| August | +2,4 | +11,9 | +12,1 | +11,7 | +2,9 | +8,5 | +10,6 | +42,5 | +7,9 | +2,4 |
| September | +2,0 | +11,5 | +10,7 | +11,9 | +3,4 | +11,1 | +12,5 | +35,7 | +4,2 | +2,0 |